

# Geleneksel Urfa Evlerinde Çıkma

## ÖZ

Sivil mimarlık eserlerinden olan evlerin oluşumunda bölgenin iklimi, coğrafyası, örf adetler ve yaşam tarzının etkisi oldukça güçlüdür. Geleneksel Urfa evlerinin önemli mimari öğesi olan çıkmalar, bu evlerin oluşumu hakkında önemli ipucu vermenin yanı sıra kent tasarımı ve sokak dokusu arasındaki ilişkiyi göstermesi açısından da dikkat çekicidir. Bununla beraber bu çıkmalardaki süslemelerin dönemin sanat anlayışına göre şekillendiği de görülmektedir. Söz konusu çalışmada seçilen örnekler üzerinde çıkmalar tipolojik olarak sınıflandırılmış ve bu çıkmaların süsleme özellikleri, mimari biçimleri üzerinden dönemin sanat anlayışına yönelik tespitler ortaya konulmuştur. Bunun yanında bu yapıların sokak ve mahalle ilişkisiyle birlikte kent tasarımına olan etkisi üzerine değerlendirmeler yapılmıştır.

Günümüze değin özgünlüğünü koruyan geleneksel Urfa evleri mimari özellikler açısından önemini korumaktadır. Bu evlerin çıkmaları tipolojik açıdan oldukça farklılık göstermektedir. İncelemeye alınan örnekler üzerinde yapılan sınıflandırmada bu çeşitlilik ortaya konulmuştur. Bu çalışmada geleneksel evlerin plan ve mekân anlayışıyla birlikte çıkmaların kent tasarımına olan etkisine değinilmiştir. Çalışma kapsamında seçilen örneklerde çıkmaların oluşumunda konum, sokak dokusu, sahibinin sosyo-ekonomik durumu gibi durumların çıkmaların oluşumunda etkili olduğu görülmektedir. Özellikle dönemin sanat anlayışı bu yapıların cephe elemanlarının tasarımını etkilemiştir.

**Anahtar Kelimeler:** Geleneksel Urfa Evleri, Cephe, Çıkma Tipolojisi, Süsleme.

**Sedat ERÇETİN**

Yüksek Lisans Mezunu,

sdercetin.1@gmail.com,

[https://orcid.org/0000-0002-1418-](https://orcid.org/0000-0002-1418-0415)

0415

**ISSN**

1307 - 9700

**Araştırma Makalesi**

**Akdeniz Sanat Dergisi**

Cilt: 14, Sayı: 26

**Makale Gönderim**

19.03.2020

**Makale Kabul**

09.07.2020

# Overhangs In Traditional Urfa Houses

**Sedat ERÇETİN**

Master's Degree,

sdercetin.1@gmail.com,

[https://orcid.org/0000-0002-1418-](https://orcid.org/0000-0002-1418-0415)

0415

**ISSN**

1307 - 9700

**Research Article**

**Journal of Akdeniz Sanat**

Vol: 14, No: 26

**Received**

19.03.2020

**Accepted**

09.07.2020

## **Abstract**

In houses' creation as one of the civil architecture structures the effects of their regional climate, geography, customs and life style are considerably strong. Overhangs that are important architectural elements of traditional Urfa houses are attention grabbing and also, they give significant clues about the relation between city design and street pattern. Additionally, it is seen that the decoration of these cantilevers are formed according to that era's art understanding. In this study, overhangs are classified on the chosen samples in accordance with their typologic features and these overhangs decoration skills, architecture forms have managed to shed the light on sense of art in the era. Moreover, evaluations have been carried out for not only the relationship between overhangs and street-neighborhood but also for the relationship between these structures and city designing.

Traditional Urfa houses keeping their characteristics until today, keep their importance of architectural qualifications, too. These houses' overhangs show quite typological richness. This variety was performed in the classification of the examples examined. Thus, this study addresses traditional houses' plan and space understanding along with the effects of cantilevers' on city design. As a part of study, it is clearly seen that the social economic class of the owner, location and texture of the street had a significant effect on the formation of these structures. Especially the sense of era played a great role in terms of formation of these overhangs.

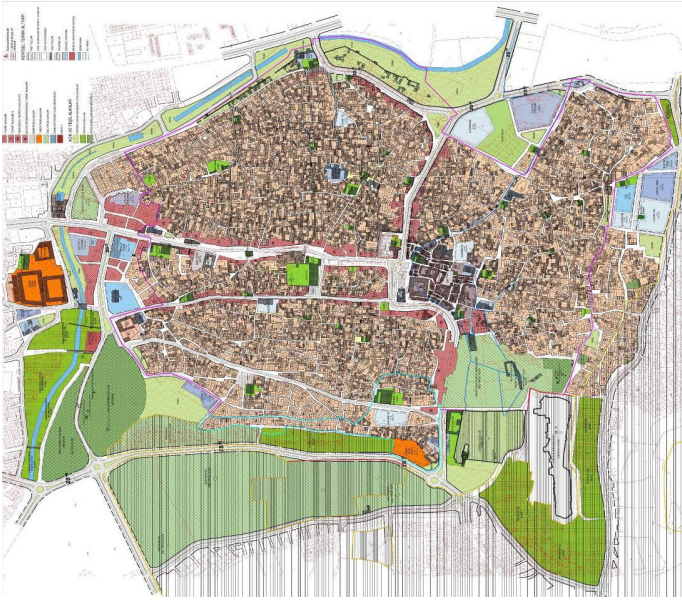
**Keywords:** Traditional Urfa Houses, Frontage, Overhangs Typology, Decoration.

## 1. GİRİŞ

Urfa kenti insanlık tarihi için önemli bir merkez olmuştur. Tarihi süreç boyunca bu kent önemli medeniyetlere ev sahipliği yapmıştır. Bununla birlikte, Göbekli Tepe’de yapılan arkeolojik kazılarda önemli kalıntılara ulaşılmıştır. Bu durum Urfa kentinin tarihini Cilalı Taş Devri’ne kadar götürecektir niteliktedir (Güler, 2002, s. 12). Kent İslamiyet öncesinde Persler, Romalılar ve Bizans hâkimiyetine girmiştir. İslam orduları tarafından H.634-644 yılları arasında Halife Ömer döneminde ele geçirilmiştir. Daha sonra Türkler tarafından alınmış ancak sırasıyla Bizans, Haçlılar, Selçuklular, Karakoyunlular, Akkoyunlular ve Safeviler tarafından tekrardan geri alınmıştır. 1600 yılından sonra kent tamamen Osmanlı egemenliği altına girmiştir (Ekinci ve Paydaş, 2008). Bu durum Cumhuriyet’in ilk yıllarına kadar devam etmiştir.

Urfa kentinin içindeki Yusuf Paşa Mahallesi’nde bulunan Zincirli Sokak ve Yıldız Meydanı’nın kuzeyinde bulunan Yorgancı Sokak geleneksel kent dokusunun Osmanlı döneminden günümüze kadar ulaşan önemli yerleşim yerleridir. Bununla beraber Horoz, Reji, Pekmez ve Molla Ali kentin önemli dar ve çıkmaz sokaklarıdır. Ancak Molla Ali Çıkmazı günümüze kadar ulaşamamıştır. Kentin önemli meydanları ise Su, Bidik, Karpuz, Hokka ve Türk Meydanı’dır. Bu meydanlar sokakları birbirine bağlayan önemli kavşak noktalarıdır (Kürkçüoğlu, 2002, s. 87).

Kent merkezinde bulunan 58 Meydanı, Culha Sokak, Güllüoğlu Sokak, Karakol Sokak, Kazancı Bedih Sokak, Mumcu Sokak ve Reji Kilisesi’nin çevresi geleneksel kent dokusunun olduğu bazı noktalardır. Bununla birlikte, Balıklıgöl’ün çevresi de geleneksel dokunun bulunduğu önemli bir yerdir. Ancak, bu noktalarda bulunan geleneksel evlerin birçoğunun cepheleri modern şehir planlarının uygulanması, eski yapıların yıkılması veya yok olması sebebiyle özgünlüğünü kaybetmiştir (Harita: 1).



**Harita 1. Şanlıurfa Tarihi Kent Planı**

Kaynak: K.V. B. K.<sup>2</sup>

<sup>1</sup>Geleneksel: Endüstri öncesi çağa özgü inşaat teknikleriyle gerçekleştirilmiş her türlü yapıım tekniği (Sözen ve Tanyeli, 2011, s. 115).

<sup>2</sup>Araştırma esnasında yardımlarını esirgemeyen Yüksek Mimar Mustafa Topalan'a teşekkürlerimi borç bilirim.

Bu çalışma ile geleneksel Urfa evlerinin çıkmaları, sokak dokusu içerisinde bulunan durumlarına göre sınıflandırılmış ve bu çıkmaların oluşumunda etkili olan unsurlar ortaya konulmuştur. Çalışmaya başlanmadan önce literatür taraması yapılmıştır. Bu amaçla kent merkezinde geleneksel kent dokusunun olduğu tüm noktalarda inceleme yapılmıştır. Urfa ilinde geleneksel evlerle ilgili çalışmalar yapılmasına karşın bu evlerin çıkmaları hakkında detaylı bir çalışma mevcut değildir. Bu çalışmayla geleneksel evlerin mahalle ve sokak dokusu arasındaki ilişkisi ortaya konulmaya çalışılmıştır. Urfa evlerinin cephe elemanlarından olan çıkmalar sahiplerinin sosyo-ekonomik durumlarının yanı sıra çıkmaların sokak dokusu üzerindeki etkisini de göstermesi açısından dikkat çekicidir. Geleneksel evlerin barınma ve yaşam alanı dışında kent tasarımı içindeki yerine yönelik değerlendirmeler yapılmıştır. Bu çalışmada kaynak belirtmediğim evlerin şekil ve çizimleri tarafıma aittir.

## 2. GELENEKSEL TÜRK EVİNİN GENEL ÖZELLİKLERİ

Ev, insanın içinde barındığı ve sosyal ihtiyaçlarını karşıladığı mekândır. İnsanoğlu yaşadığı evi inşa ederken birçok faktörü göz önünde bulundurmuştur. Türk Evini kültürünün oluşmasında Anadolu'nun zengin kültürünün yanı sıra Orta Asya'dan gelen gelenekler de etkili olmuştur (Yünkül, 2005, s. 9). İslamiyet'in kabulünden sonra Türklerin yaşam tarzında değişimler meydana gelmiştir. Bu gelişmeler neticesinde mahremiyet anlayışının güçlenmesiyle beraber geleneksel evlerde haremlik ve selamlık gibi kavramlar ortaya çıkarmıştır (Bozkurt, Altınçekiç, 2013, s. 76-77). Anadolu'da değişik iklim tiplerinin görülmesiyle birlikte bu iklim tipleri kendi içinde önemli değişiklikler barındırmıştır. Bu durum evlerin biçimlenmesini de önemli derecede etkilemiştir (Küçükerman, 1985, s. 45). Türk Evini biçimlendiren ana unsurlardan biri de odalar olmuştur. Bu sebeple oda tek başına yaşam alanına dönüşmüştür. Aynı zamanda oda çadır ile özdeşleştirilmiştir. Evlerin buldukları arazi şekline göre şekillenen odalar, plan tasarımındaki değişimlere olanak sağlamıştır. Buna ilaveten odaların iç düzenlemesi geleneksel evlerde benzerlikler göstermektedir (Küçükerman, 1985, s. 18-33). Türk Evi Osmanlı Devleti'nin sınırları içinde gelişim göstermiş ve Anadolu'da kimlik kazanmıştır. Osmanlı Devleti'nin sınırları içine giren toplumlar zamanla Türk evinin plan ve tasarım özelliklerini benimsemiştir (Eldem, 1968, s.11). Türk evleri başlangıçta tek katlı inşa edilmiş olsa da gelişen teknik ve ekonomik koşullar sayesinde kat sayısı artmıştır. Yaşam alanının olduğu kat hava, ışık ve manzara gibi faktörler dikkate alınarak yüksek yapıldı (Eyüpgiller, 1999, s. 98). Geleneksel Türk Evi plan tiplerine göre sınıflandırılmıştır. Bu sınıflandırma sofasız, dış sofalı, iç sofalı ve orta sofalı şeklindedir (Eldem, 1968, s.11). Evlerin cephe görünümelerini etkileyen önemli mimari öge ise çıkmalar olmuştur (Kuban, 1995, s. 80).

## 3. GELENEKSEL URFA EVLERİNİN ÖZELLİKLERİ

İslam kentinin temel fiziki yapısını oluşturan öğelerin başında içe dönük evler, dar ve gölgeli sokaklar; üstü kapalı pazar yerleri ve çeşmeler gelir (Kuban, 1968, s. 54). Bu bağlamda Anadolu kentlerinde olduğu gibi Urfa'nın tarihi kent dokusu da Ortaçağ Türk-İslam karakterinde mekân organizasyonunu yansıtır. Urfa kenti 15. ve 16'ncı yüzyılda İslam kenti görünümünü kazanmıştır (Işıl Ören, 2008, s. 87).

Geleneksel Urfa evlerinin şekillenmesinde taş malzeme oldukça önemli olmuştur. Bu evler dönemin yapı tekniklerini yansıtmakla birlikte yaşayanların sosyo-ekonomik ve kültürel değerlerinin yanında hayat tarzlarını da yansıtır. Bununla be-

raber, bu evlerin oluşumunda konum ve sahiplerinin estetik anlayışları da etkilidir. Urfa evleri içe dönük karaktere sahip olup avlu etrafında asimetrik plan özelliği göstermektedir. Bu evlerin oluşumuna iklim, güvenlik ve mahremiyet gibi unsurlar etkili olmuştur (Işıl Ören, 2008, s. 87). Urfa evleri haremlik ve selamlık olarak inşa edilmiştir. Bu evler sokak tarafından penceresiz ve yüksek duvarlarla çevrilidir. Bu durum evlerin "Saray"ı andıracak tarzda teşkilatlı yapılmasına olanak sağlamıştır. Dışa kapalı olan bu evlerin taş ve ahşap süslemeleri dikkat çekicidir (Çetiner, 2012, s. 17).

Urfa evleri düzgün bir arazi üzerine konumlanmıştır. Kentin planının geometrik-dairevi yerleşme düzenine sahip olması, bitişik bir mahalle yapısını meydana getirmiştir. Bu mahallelerde sokak genişlikleri 2,5- 3,5 m. boyutlarındadır. Bu sokaklar Arnavut taşlarıyla döşenmekle birlikte sokak duvarlarının yüksek tutulmasının amacı iklimin olumsuz etkilerinin yanı sıra bu evleri dış tehlikelere karşı korumaktır. Anadolu'nun diğer bölgelerinde olduğu gibi alt katta pencere açıklığına yer verilmemiştir. Bunun yanında başodaların (Çardak 2) sokağa taşan kısımları bindirme tekniği ile yapılmış olan çıkmalarla yalın olan sokaklara hareketlilik katılmıştır. Bu çardakları taşıyan taş konsollar sokağın en önemli ögesi olmuştur (Akkoyunlu, 1988, s. 17-19).

#### 4. GELENEKSEL URFA EVLERİNDE ÇIKMA TİPOLOJİSİ

Çıkmalar Türk evinin sokağa bakan cephelerinde bulunan, evin cephesini ve sokağı güzelleştirmesinin yanı sıra Türk toplumunda aile-toplum arasındaki mahremiyet ilişkisini de ortaya koymaktadır (Çetin, 2006, s. 26). Kavrama yönelik başka bir tanımlama yapan Küçükerman, çıkmaların geleneksel evlerin çevreyle olan ilişkisinin sonucu ortaya çıktığını ve buna bağlı olarak daha iyi bir görüş, ışık ve havalandırma sağlamak amacıyla çıkma unsurunun gelişim gösterdiğini belirtmiştir (Küçükerman, 1996, s. 118).

Geleneksel evlerde çıkmaları doğuran birçok faktörün olduğu görülmektedir. Genellikle alt katlar kiler ya da depo olarak kullanılmıştır. Böylelikle üst kat yaşam alanı açısından daha elverişli olmuştur. Üst katta çıkmanın sokağa açılmasıyla daha iyi bir görüşle birlikte yaşam alanı genişletilmiştir. Çıkmalar, geleneksel evlere mimari açıdan olanaklar sunmasının yanı sıra sokak dokusuna da etki etmiştir. Bununla birlikte, cephelere ve sokağa hareketlilik katmış olup sokakta gölge oluşmasını sağlamıştır. Özellikle geleneksel evlerin alt katlarında pencere açıklığına yer verilmemiştir. Böylece çıkma ögesi evin dışa açılan noktası olmuştur. Bu hususlar geleneksel Urfa evlerinin çıkma ögesinin oluşumunu da etkilemiştir.

Daha önce yapılan çalışmalarda çıkma ögesinin tipolojik sınıflandırması geleneksel konutun yerleşme düzeni içerisindeki konumu ve sayıları dikkate alınarak, tek çıkmalı, ikili çıkmalı, kat çıkmalı şeklinde sınıflandırılmıştır (Gürsoy, 2016). Diğer bir çalışmada yapının sokağa açılan giriş kapısına göre sağda olanlar, solda olanlar ve giriş kapısı ile aynı aks üzerinde yer alanlar şeklinde gruplandırılmıştır (Dursun, 2012). Başka bir çalışmada ise düz çıkmalı ve gönye çıkmalı olarak incelenmiştir (Kaçar, 2015). Bununla birlikte, en geniş sınıflandırmada çıkmaz, iki çıkmalı, cephe boyu çıkmalı, gönye çıkmalı, cephe boyu çıkmalı, açık ve kapalı çıkma olarak ele alınmıştır (Kamarlı, 2007).

<sup>2</sup>Bu kavrama yönelik farklı tanımlamalar bulunmaktadır. Bu durum yöresel farklılıklardan kaynaklanmaktadır. Urfa'da buna "çardak" denilmesine karşın çalışmada "çıkma" sözcüğü kullanılmıştır.

Bu çalışmayla ele alınan çıkmalar, cephedeki konumuna göre belirli bir tipoloji dâhilinde sınıflandırılmış ve değerlendirilmiştir. Konu kapsamında incelenen çıkmalar dört temel başlık altında incelenmiştir. Bu sınıflandırma çıkmasız, tek çıkmalı, iki çıkmalı ve cephe boyu çıkmalı şeklindedir. Çalışma kapsamında farklı tipolojik özellikler gösteren 11 adet geleneksel ev ele alınmıştır. Urfa kenti geleneksel ev mimarisini açısından zenginlik göstermesine rağmen çalışmaya farklı mimari özellikler gösteren ve günümüze ulaşan özgün örnekler incelenmiştir.

**Tablo 1. Geleneksel Urfa Evlerinde Çıkma Düzenleri ve Planları**

Çıkmasız Evler	Tek Çıkmalı Evler	İki Çıkmalı Evler	Cephe Boyu Çıkmalı Evler
Camikebir Mahallesi Güllüoğlu Sokak No: 17	Yusufpaşa Mahallesi 886 Sokak No: 27	Yusufpaşa Mahallesi Zincirli Sokak No: 17	Yusufpaşa Mahallesi 58 Meydanı No: 1
Pınarbaşı Mahallesi Köleler Sokak No: 21	Kurtuluş Mahallesi 1009 Sokak No: 4	Yusufpaşa Mahallesi Zincirli Sokak No: 19	Yeni Yol Mahallesi 1306 Sokak No: 6
	Kurtuluş Mahallesi 984 Sokak No: 13		Kadioğlu Mahallesi Vali Fuat Caddesi No:5
	Atatürk Mahallesi 20. Sokak No:11		

#### 4.1. ÇIKMASIZ OLAN EVLER

Sınıflandırmaya dâhil olan örnekler incelendiğinde sokağa bakan cephede çıkmanın oluşmamasının temel nedeni dışa açılan başodanın olmayışındır. Demirkol aile evinin sokağa bakan cephesinde sofanın olmaması itibariyle çıkma ögesine yer verilmemiştir. Bunun yanında Şahap Bakır evinin tek katlı olmasından dolayı çıkma ögesi bulunmamaktadır. Geleneksel evlerin bulunduğu parsel, yapının mimari öğelerinin oluşumunu önemli derecede etkilemiştir.

Çalışma kapsamında incelenen Demirkol Aile Evi ve Şahap Bakır Evi (Meclis Evi) çıkmasız örneklerdir. İklimsel etkiler bitişik bir mahalle yapısını meydana getirmiştir. Bu örneklerde çıkma unsuru olmadığı için süslemelere giriş kapısında yer verilmiştir. (Şekil: 1-2). Böylece yapının sokağa bakan cephesinde vurgu giriş kapılarına yapılmıştır.





Şekil 1: Güllüoğlu Sokak No: 17



Şekil 2: Köleler Sokak No: 21

Yapının sokağa bakan cepheleri oldukça sade ve yalın olmasına karşın avluya bakan cephelerde süsleme ve açıklıklara fazlaca yer verilmiştir. Urfa'nın kent merkezinde bulunan örneklerde de bu sınıflamaya girecek yapılar sayıca fazladır.

#### 4.2. TEK ÇIKMALI EVLER

İncelenen örneklerde cephede esas vurgunun çıkmaya yapıldığı görülmektedir. Bu grupta bulunan evlerde çıkma ögesinde pencere sayısı artmakla birlikte süslemeler çıkmada yoğunlaşmıştır. Bununla beraber çıkmalar cephenin merkezinde ya da yan köşelerinde yer almaktadır. Yusufpaşa Mahallesi, 886 sokak, no:27'de bulunan yapının sokağa bakan cephesinin merkezinde çıkma bulunur. Böylece cephede vurgu çıkmaya yapılmıştır. Bu çıkmanın sokağa bakan cephesinde üst katta üçlü pencere açıklığına yer verilmiştir. Dilimli kemerli olan pencereler demir şebekelidir (Şekil: 3-4). Bu demir şebekeler "S ve C" kıvrımlıdır.



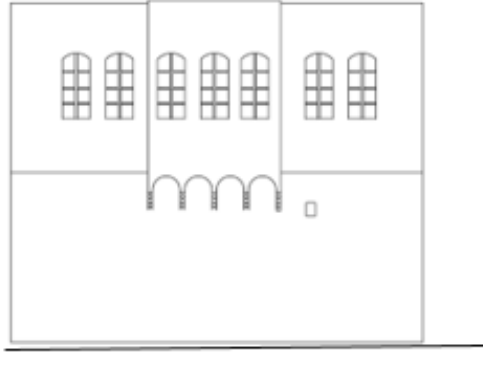
Şekil 3: 886 Sokak No: 27



Şekil 4: 886 Sokak No: 27, Detay

Çıkmanın bingisi üç kademeli olup dört tane yuvarlak kemer şeklinde açıklık oluşturulmuştur. Bu tasarımla sokağa ve evin cephesine hareketlilik katılmıştır (Çizim: 1). Çıkma kütesine geçişi sağlayan bingilerin bitiminde sarmal motifler yer almaktadır. Böylece üst bingiye geçiş yumuşatılmış ve böylece çıkmanın en hareketli noktası taşıyıcı bingiler olmuştur.

Çizim 1: 886 Sokak No: 27



1009 numaralı sokakta bulunan 4 numaralı ev tek çıkmalıdır. Bu geleneksel evin çıkması sokağa doğru dört kademeli bingilerle taşınmaktadır (Şekil: 5-6). Pencere-lerin demir şebekelerinde "S ve C" kıvrımlı bezemeler bulunmaktadır.

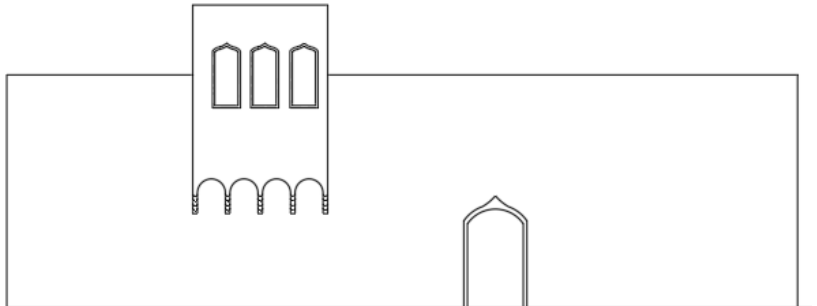
Şekil 5: 1009 Sokak No: 4

Şekil 6: 1009 Sokak No: 4, Detay



Çıkmada üç yönden açıklığa yer verilmekle birlikte ön cephesinde üçlü pencere düzeni görülür. Özellikle pencere kemerlerindeki silmeler ve tepelerinde bulunan bitkisel kabarıklar dikkat çekicidir. Özellikle yapının sokağa bakan cephesinin tamamen kapalı olmasına karşın çıkmada pencere açıklığına yer verilmekle birlikte sokağa ve cepheye hareketlilik katılmıştır (Çizim: 2). Pencere-lerin demir şebekelerinde "S ve C" kıvrımlı bezemeler bulunmaktadır.

Çizim 2: 1009 Sokak No: 4



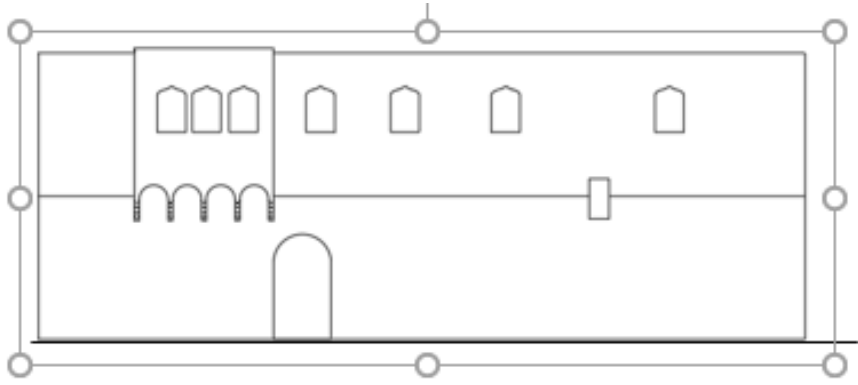


984 nolu sokakta bulunan 13 numaralı ev tek çıkmalıdır. Yapının sokağa bakan bölümünün alt katında açıklığa yer verilmemiş ancak çıkmayla sokağa ve evin cephesine hareketlilik katılmıştır. Bu örneklerde de çıkma dört kademeli bingilerle taşınmaktadır (Şekil: 7-8, Çizim: 3). Demir şebekeli olan pencereler, dilimli kemerli olup silmelerle hareketlendirilmiştir. Ayrıca demir şebekelerinde S ve C kıvrımlı bezemeler bulunmaktadır. Çıkmada üç yönden pencere açıklığına yer verilmiştir. Ön cephesinde üçlü pencere düzeni vardır.



Şekil 7: 984 Sokak No: 13

Şekil 8: 984 Sokak No:13



Çizim 3: 984 Sokak No: 13

Urfa evlerinde sokağa bakan cephelerin süsleme açısından yalın olmasına karşın süslemelerin çıkmalar ve giriş kapılarında yoğunlaştığı görülmektedir. Kurtuluş Müzesi'ne çevrilen Kürküzade Nedim Efendi Konağı tek çıkmalı örnektir. Bu yapının sokağa bakan cephesinin merkezinde bulunan balkon çıkma, alttan uzatılan mazgal biçimindeki ahşap karkasla taşınmaktadır (Şekil: 9-10).

Şekil 9: 20. Sokak No:11



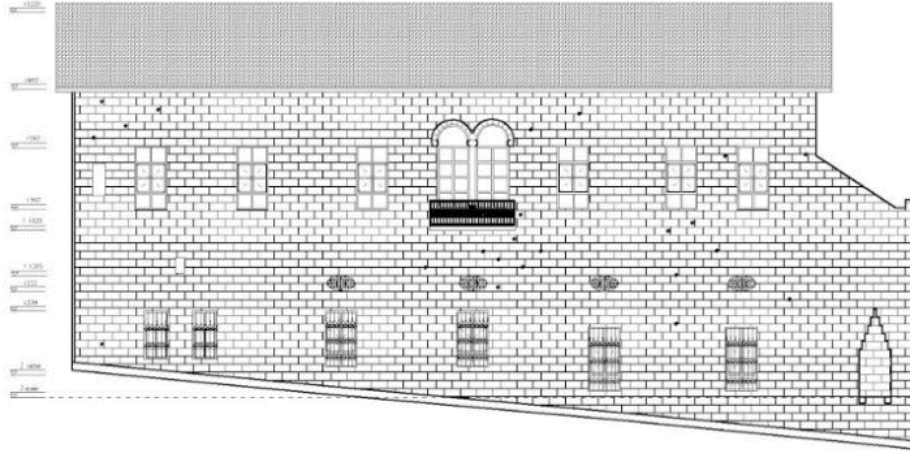
Şekil 10: 20.Sokak No:11, Detay



Çıkmaya geçişi sağlayan ikiz atnalı kemer uygulaması dikkat çekicidir. Geçişi sağlayan atnalı kemer uygulaması bölgedeki kültürel etkileşimi göstermesi açısından da önemli bir örnektir (Şekil: 8). Balkon çıkmanın etrafı 90 cm yüksekliğinde bulunan demir korkuluklarla sınırlandırılmıştır. Özellikle bu örnekte sahibinin sosyal statüsü çıkmanın tasarımına etki etmiştir (Çizim: 4).

Çizim 4: 20. Sokak No:11

Kaynak: K. V. K. B.K. Arşiv



### 4.3. İKİ ÇIKMALI EVLER

İki çıkmalı ev sınıflandırmasına girecek örneklerin sokağa bakan cepheleri güçlü bir şekilde hareketlendirilmiştir. Ele alınan örneklerde cephede vurgu çıkmaya yapılmıştır. Özellikle bu grup içinde incelenen evlerin üzerinde bulunduğu parsel ve cephenin geniş olması, çıkma sayısının artmasına imkân sağlamıştır. Bunun yanı sıra sağ köşede yer alan çıkmada herhangi bir pencere açıklığına yer verilmemiştir. Zincirli sokakta bulunan 17 ve 19 numaralı evler ise iki çıkmasıyla ilgi çekicidir. Bu yapıların bulunduğu sokak, tasarımı açısından diğer mahallelere göre farklılık göstermektedir. Yusufpaşa Mahallesi, Zincirli Sokak, no: 17'de bulunan yapının alt katında herhangi bir pencere açıklığı bulunmamaktadır (Şekil: 11-12).



Şekil 11: Zincirli Sokak No:17



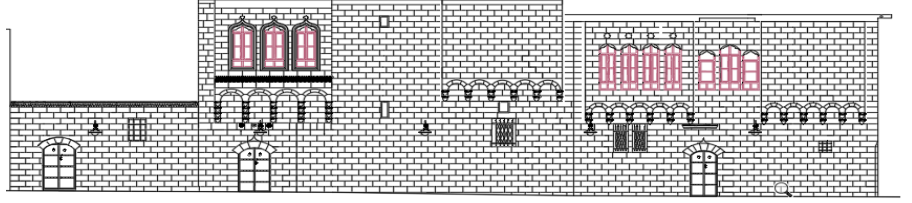
Şekil 12: Zincirli Sokak No:19

İncelenen evlerin çıkmalarının birinde pencere açıklığına yer verilmemiştir. Bunun nedeni karşısında yer alan evin pencere açıklığıyla paralel olmasından kaynaklanmaktadır. Bu oluşuma etki eden temel faktör ise mahremiyet anlayışıdır. Çıkma bulunan pencereler dilimli kemerli olup silmelerle hareketlendirilmiştir (Şekil: 11-12). Detayda görüldüğü gibi pencerelerin alt kısmındaki “palmet” biçimindeki süsleme bordürü ve pencerelerin üstündeki bitkisel kabarlara birçok geleneksel evin çıkmasında rastlanılmaktadır (Şekil: 13). Pencerelerin yan kanatları sarmal motiflerle yer alır.



Ele alınan çıkmalar iki kademeli bingilerle taşınmaktadır. Ancak, 17 numaralı evin çıkması dört kademeli bingilerle hareketlendirilmiştir. Buna karşın 19 numaralı evin çıkmaları süsleme açısından daha yalındır. Yapının sokağa bakan cephesinde esas vurgu çıkmaya yapılmıştır. Özellikle bu evlerin sokağa bakan cepheleri yalın olsa da çıkmada bulunan taş süslemeler belirgindir (Çizim: 5).





#### 4.4. CEPHE BOYU ÇIKMALI EVLER

Belirlenen sınıflandırma içine alınan örneklere bakıldığında çıkmanın oluşmasındaki önemli faktörlerden biri de evin inşa edildiği parseldir. Cephe boyu çıkmalı evler kendi içerisinde farklı özellikler göstermektedir. Bu tipolojik sınıflandırmada görüldüğü gibi çıkmalar, geleneksel evlere birçok olanak sağlamaktadır. Hem üst katta yaşam alanına katkı sağlamış hem de sokağa estetik görünüm kazandırmıştır. Bununla birlikte çıkma cephenin bütününe hâkim olmuştur. Diğer sınıflandırmalar içerisinde incelenen evlerde olduğu gibi cephede esas vurgu çıkmaya yapılmıştır. Böylece çıkmalar süsleme ve açıklık açısından zenginlik göstermiştir.

58 meydanında bulunan 1 numaralı konut Muhtar Ferhan Evi'dir. İki katlı olan yapının sokağa bakan cephesinin alt katında herhangi bir pencere açıklığına yer verilmemiştir. Ancak, cephe boyunca uzanan çıkmada pencere açıklığı bulunur (Şekil: 14-15).

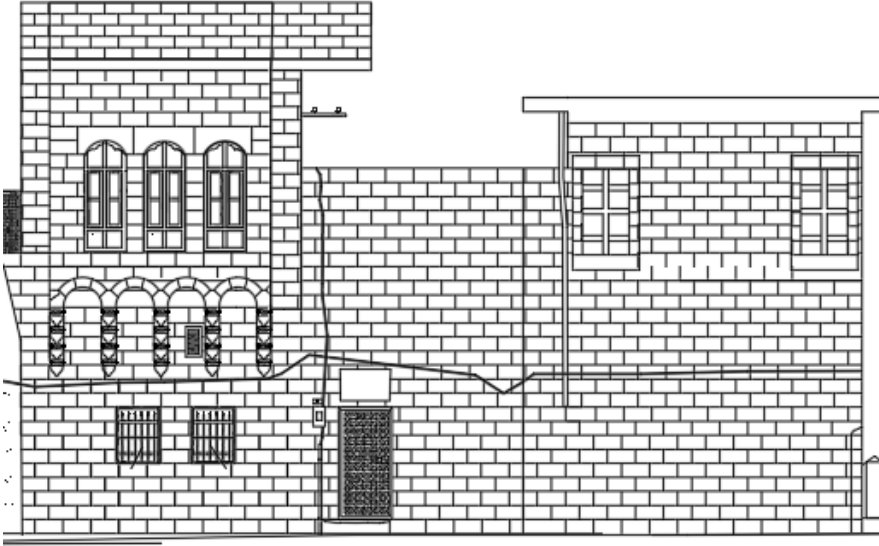
Şekil 14: 58 Meydanı No: 1

Şekil 15: 58 Meydanı No: 1, Detay



58 meydanında bulunan yapının sokağa bakan cephesindeki çıkmada bulunan süslemeler "Neo-klasik3" özellikler göstermektedir. Bu durum Neo-klasik sanat anlayışının geleneksel evlerin cephelerine yansımış olduğunu göstermektedir (Şekil: 13). Sade olan cephenin pencereleri, üçgen tepelik ve kabarıklarla hareketlendirilmiştir. Buna ilaveten esas çıkmada üçlü pencere düzeni görülmektedir. Çıkmada bulunan pencereler dendan motifiyle geniş çerçeve içine alınmıştır. Cephede bulunan pencerelerin taş söveleri dışa taşkın ve belirgindir. Özellikle bu örnekte çıkma dört kademeli bingilerle taşınmıştır. Böylece sahibinin ekonomik durumu yapının cephesinin mimari tasarımına yansımıştır (Çizim: 6).

<sup>3</sup>18. yüzyılın ilk yarısında Osmanlı Konut Mimarlığı'na Barok etkiler girmeye başlar. Yapıların iç mekân ve cephe tasarımlarında değişimler görülmüştür. Bu etkiler 19. yüzyılın sonlarına doğru yerini Ampir üslubuna bırakır. Böylece cephelerde yarım gömme sütunlar, üçgen alınlıklar ve kabartma kilit taşları ile daire ve düz kemerler görülen bazı özelliklerdir (Sözen, 2001, s. 29-30).



Elçi Konağı ve Hacı Kamilzade Hacı Mustafa Efendi Konağı cephe boyunca uzanan dolgu çıkma örnekleridir. Bu evlerin, çıkmaların oluşumunda sokak-yapı ilişkisi etkili olmuştur. Hacı Kamilzade Küçük Hacı Mustafa Efendi Konağı'nın dolgu çıkması dört kademeli bingilerle desteklenmekle birlikte yuvarlak kemerlerle sokağa ve cepheye hareketlilik katmıştır. Bu örneklerin oluşumunda yerleşme planının sokak dokusu üzerindeki etkisi belirleyici faktöre sahip olmuştur. Böylece sokaklara daha işlevsel ve estetik bir tasarım kazandırılmıştır (Şekil: 16-17).



Sokak yapısı yerleşme ve ev mimarisini de etkilemiştir. Özellikle evlerin sokak ve yol dokusuna göre şekillenmesi, dolgu ve gönyeli çıkmalı örneklerin sayısını artırmıştır. Bu örnek, çıkmayı tam olarak tanımlamasa da dolgu ve gönyeli oluşumun sokak dokusu ile ilişkisini göstermesi açısından dikkat çekicidir. Bu tasarımla çıkma malar cephe ve sokaklara hareketlilik katmıştır.

## 5. DEĞERLENDİRME VE SONUÇ

Urfa kenti tarihi süreç boyunca birçok medeniyete ev sahipliği yapmıştır. Bununla birlikte Urfa kenti birçok inanç ve etnik kimliğin birlikte hayatını devam ettirdiği bir mekân olmuştur. Bu durum kentin öneminin günümüze kadar devam etmesini sağlamıştır. Bu çalışmada kentin geleneksel dokusunun korunduğu noktalarda seçilen örnek evlere ait Çıkmalara yönelik tipolojik bir sınıflandırma yapılmıştır. Geleneksel Urfa evleri sayıca fazla olmasına rağmen Camikebir Mahallesi, Yusufpaşa Mahallesi, Pınarbaşı Mahallesi ve Kurtuluş Mahallesi geleneksel kent dokusunun daha belirgin olduğu noktalardır.

Urfa evlerinin tasarımında da bu faktörlerin etkisi güçlüdür. Bu durum evlerin plan ve mekân anlayışının yanı sıra cephe elemanlarının oluşumunu önemli derecede etkilemiştir. Urfa kentinde geleneksel dokunun olduğu noktalarda bölgenin yerleşme ve iklimsel yapısından kaynaklı bitişik bir mahalle yapısını ortaya çıkarmıştır. Böylelikle sade olan evlerin çıkmaları kente estetik bir görünüm kazandırmış ve üst kat evin dışı açılan noktası olmuştur.

Çalışma kapsamında incelenen örnekler çıkmasız, tek çıkmalı, iki çıkmalı ve cephe boyunca çıkmalı şeklinde sınıflandırılmıştır. Camikebir Mahallesi Güllüoğlu Sokak'ta bulunan 17 numaralı ev ile Pınarbaşı Mahallesi Köleler Sokak'ta yer alan 21 numaralı evler çıkmasız örneklerdir. Diğer bir sınıflama içine giren Kurtuluş Mahallesi'nde bulunan 4 ve 13 numaralı evlerde çıkma yapının sokağa bakan cephenin merkezinde bulunmaktadır. Bu örneklerdeki çıkmalar, sokağa hareketlilik katmanın yanı sıra taş süslemeleri ile de dikkat çekicidir.

Yusufpaşa Mahallesi Zincirli Sokak'ta bulunan 17 ve 19 numaralı evler, iki çıkmalı evlere örnektir. Özellikle bu evlerin sokağa bakan çıkmaların birinde açıklığa yer verilmemiştir. Bu durum sahiplerinin mahremiyet anlayışlarını belirgin şekilde ortaya koymaktadır. Bunun sebebi sokağın diğer yakasında bulunan hanenin çıkmasında pencere açıklığı olmasıdır. Kademeli bingilerle taşınan bu çıkmalar sokağa ve cephelere hareketlilik katmıştır. Zincirli sokakta bulunan 19 numaralı evin çıkmasında bulunan pencerelerin üstünde kuş takaları bulunmaktadır.

Yapılan başka bir sınıflandırma ise cephe boyunca çıkmalı gruptur. Bu sınıflandırma içine girecek evlerin çıkması cepheye hâkimdir. Hacı Kamilzade Küçük Hacı Mustafa Efendi Konağı<sup>4</sup> ve Elçi Konağı bu sınıflamaya dahil edilmiştir. Ayrıca kentte bu sınıflama içerisine girebilecek birçok yapı bulunmaktadır. Özellikle bu sınıflama içerisine girecek yapıların fazlalığının temel nedeni, kentin sokak dokusudur. Bu durum sokaklarda dolgu ve gönyeli çıkmaların oluşumunu da zorunlu kılmıştır.

Yukarıdaki sınıflamalarla beraber geleneksel Urfa evlerinin tasarımında etkili olan faktörlerin çıkma ögesinin oluşumuna da etki ettiği görülmektedir. Bu örneklerden hareketle özellikle evin şekillenmesinde yaşam tarzı, ekonomik durum ve sosyal statü belirgin olmuştur. Buna ilaveten dönem içinde sanat alanındaki gelişmelerin mimari yapıları da etkilediği görülmüştür. Bu etkileşim İstanbul dışındaki kentlerde de görülmektedir. Çalışmada ele alınan Muhtar Ferhan Evi'nin çıkmalarındaki taş süslemeler ve pencere alınlıklarında bulunan süslemelerde Neo-klasik etkiler daha güçlüdür. Bu durum dönem sanat anlayışlarının sivil mimarlık eserlerini de

<sup>4</sup>Geleneksel Urfa evlerinin bazıları günümüzde turizm amaçlı konukeverine dönüştürülmüştür. Böylece bu konutlara yeniden işlev kazandırılarak, tarihi dokusuna uygun restorasyonlarla sürdürülebilir turizme önemli bir katkı sağlanmıştır.



etkilediğini ortaya koymaktadır.

Bu araştırmada ortaya konulduğu gibi cephe elemanlarından olan çıkmalar, Anadolu'da geleneksel kent dokusunun olduğu bölgelerde görülmektedir. Akşehir, Maraş, Antep ve Diyarbakır evlerinde çıkmalar bulunmakla birlikte malzeme ya da mimari açıdan farklar olabilmektedir (Şekil: 18-21). Anadolu'da bulunan geleneksel evlerin birçoğunda çıkma ögesine yer verilmiştir. Benzer şekilde Urfa kent merkezinde bulunan evlerde çıkmaya geçişi sağlayan bingiler diğer bölgelere göre malzeme ve işçilik açısından da ayrılmaktadır. Özellikle bu evlerin inşasında bulunduğu bölgenin malzemesi çıkmaların tasarımına yansımıştır. Bu durum Urfa'nın kent merkezi ve ilçelerine göre de farklılıklar meydana getirmiştir.



**Şekil 18: Geleneksel Nizip Evlerinden Çıkma**

**Şekil 19: Geleneksel Diyarbakır Evlerinde Çıkma**

*Kaynak: Anıl İnal*



**Şekil 20: Isparta Evlerinde Çıkma**

*Kaynak: Emine Kaçar*

**Şekil 21: Kütahya Evlerinde Çıkma**

*Kaynak: Eshabil Yıldız*

Urfa ilçelerinde bulunan örnekler incelendiğinde, Siverek ilçesindeki geleneksel evlerin çıkmaları Diyarbakır bölgesiyle, Birecik ilçesinde bulunan evlerin çıkmaları ise geleneksel Antep evleriyle benzer mimari özelliklere sahiptir (Şekil: 20-21). Bu durum coğrafi yakınlığın geleneksel evlerin mimari tasarımına etkisini göstermektedir.

## Şekil 22: Siverek Terziler Konağı

### Çıkma

Kaynak: Metin Çetiner



## Şekil 23: Geleneksel Antep

### Evlerinde Çıkma



Geleneksel Urfa evlerinde bulunan çıkma ögesi Anadolu'nun diğer bölgelerinde bulunan çıkmalardan benzer ve farklı özellikler göstermektedir. Geleneksel evlerde olduğu gibi Urfa evlerinde de çıkma hem evin cephesine hem de sokağa hareketlilik katmıştır. Bunun yanında evin dışa açılan noktası olmakla birlikte evin içerisinde de özel bir konuma sahip olmuştur. Konu kapsamında ele alınan örneklerde görüldüğü gibi Urfa evlerinde bulunan çıkmalar malzeme, işçilik ve süsleme açısından özgün özelliklere sahiptir. Bu çıkmalarda yer alan süslemeler dönemin sanat anlayışlarından ve yerel üslubundan etkilenmiştir. Urfa kent merkezinde inşa edilen evlerin temel yapı malzemesi taş olmuştur. Böylece çıkmaların tasarımında da taş malzeme kullanılmıştır. Anadolu'nun diğer bölgelerindeki geleneksel konutlarda yer alan çıkmalar taş, metal ve ahşap konsollarla geçilen örnekler görülmekle birlikte Urfa evlerinde ise temel taşıyıcı malzeme taş olmuştur. Bununla birlikte, Urfa evleri plan tasarımı açısından da yakın bölgelerdeki geleneksel evlerden farklı özellikler göstermektedir. Bu evlerin sokağa bakan cepheleri oldukça yalın yapılmıştır. Buna rağmen sokağa bakan cephelere, çıkma ögesiyle zenginlik katılmıştır. Benzer şekilde karşılaştırma yaptığımız örnekler bakıldığında, bu çıkmalarda bulunan süslemelerin de özgün karaktere sahip olduğu görülmektedir. Çıkmaların kademeli biçimde olması, bingilerin geçişlerinde sarmal motiflerin yer alması ve süsleme kuşaklarının bulunması bu çıkmaların özgün olduğuna işaret etmektedir. Geleneksel Urfa evlerinin çıkmalarına ait diğer önemli karakteristik özellik ise ahşap hatılardır. Böylelikle taş malzemeden inşa edilen çıkmalara teknik çözüm üretilmeye çalışılmıştır. Bu tipolojik sınıflamada görüldüğü gibi geleneksel evler, insanın temel ihtiyaçlarından olan barınmanın yanında kent tasarımına ve estetiğine bütünlük katarak, sokak dokusuyla olan ilişkisini göstermesi açısından önemlidir.

## KAYNAKÇA

- Akkoyunlu, Z. (1998). Geleneksel Urfa Evlerinin Mimari Özellikleri, (Yayınlanmış Yüksek Lisans Tezi). Gazi Üniversitesi, Fen Bilimler Enstitüsü, Ankara.
- Bozkurt, S. G. ve Altınçekiç, H. "Anadolu'da Geleneksel Konut ve Avluların Özellikleri ile Tarihsel Gelişiminin Safranbolu Evleri Örneği İrdelenmesi", *Journal of the Faculty of Forestry*,63,1, 69-91.
- Çetin, Y. (2006). "Geleneksel Türk Evinde Cumba", *Sanat Tarihi Dergisi*, 15/2, 17-27.
- Çetiner, M. (2012). Şanlıurfa ve İlçelerinde Bulunan Tarihi Konaklar, (Yayınlanmamış Yüksek Lisans Tezi). Yüzüncü Yıl Üniversitesi, Sosyal Bilimler Enstitüsü, Van.
- Divleli, A. A. (2008). Geleneksel Türk Evinin Cephe Analizi: İstanbul-Zeyrek Semti Haydar Mahallesi Örneği, (Yayınlanmamış Yüksek Lisans Tezi). Selçuk Üniversitesi, Fen Bilimleri Enstitüsü. Konya.
- Dursun, N. (2012). "Akseki İltat Köyleri ve Çevresindeki Geleneksel Türk Evlerinden Örnekler", *Selçuk Üniversitesi Sosyal Bilimler Enstitüsü Dergisi*, 27, 119-140.
- Ekinci, A. ve PAYDAŞ, K. (2008), *Taş Devrinden Osmanlıya Urfa Tarihi*, Şanlıurfa: Valilik Yayınları.
- Eldem, S. H. (1968). *Türk Evi Plan Tipleri*. İstanbul: İstanbul Teknik Üniversitesi Mimarlık Fakültesi.
- Eyüpgiller, K.K. (1999). *Bir Kent Tarihi Kastamonu*. İstanbul: Eren Yayıncılık.
- Güler, S. E. (2002). *Eskiçağdan Kurtuluş Savaşı'na (1920) Kadar Urfa Tarihi*, Şanlıurfa: ŞURKAV Yayınları.
- Gürsoy, E. (2016). "Uşak'taki Tarihi Evlerde Çıkmalar", *Karabük Üniversitesi Sosyal Bilimler Enstitüsü*, 2, 6, 349-361.
- Kaçar, E. (2015). Akşehir Eski Evlerinde Cephe Düzenlemesi, (Yayınlanmamış Yüksek Lisans Tezi). Selçuk Üniversitesi, Sosyal Bilimler Enstitüsü, Konya.
- Kamarlı, E. (2008). Kastamonu Tarihi Dokusunda Yer Alan Geleneksel Konut Yapılarının Cephe Mimarisi Üzerine Tipolojik Bir Araştırma, (Yayınlanmamış Yüksek Lisans Tezi). Dokuz Eylül Üniversitesi, Fen Bilimler Enstitüsü, İzmir.
- Karaçizmeli, M. (2011). Urfa İli Geleneksel Konut Yapılarının Malzeme ve Plan Tipi Farklılıklarının İklimsel Performans Açısından Değerlendirilmesi, (Yayınlanmamış Yüksek Lisans Tezi). Mimar Sinan Güzel Sanatlar Üniversitesi, Fen Bilimler Enstitüsü, İstanbul.
- Karpuz, H. (1984). *Erzurum Evleri*, Ankara: Kültür Turizm Bakanlığı Yayınları.
- Kuban, D. (1968). "Anadolu-Türk Şehri Tarihi Gelişmesi, Sosyal ve Fiziki Özellikleri Üzerinde Bazı Gelişmeler", *Vakıflar Dergisi*, 7, 53-73.
- Kuban, D. (1995). *Türk ve İslam Sanatı Üzerine Denemeler*, İstanbul: Arkeoloji ve Sanat Yayınları.
- Küçükerman, Ö. (1996). *Kendi Mekânının Arayışı İçinde Türk Evi*, İstanbul: Türkiye

Turing ve Otomobil Kurumu Yayınları.

Kürkçüođlu, A. C. (2002). *Şanlıurfa Mimari Eserlerine Genel Bir Bakış*, Şanlıurfa: ŞURKAV Yayınları.

Ören, S. I. (2008). "Geleneksel Urfa Evleri ve Eski Kent Dokusu Üzerine Bir İnceleme", *Mimarlık İç Mimarlık ve Görsel Sanatlar Dergisi*, 74, 86-95.

Sözen, M. (2001). *Türklerde Ev Kültürü*, İstanbul: Türk Hava Yolları Yayınları.

Sözen, M. ve Tanyeli, U. (2011). *Sanat Kavram ve Terimleri Sözlüğü*, İstanbul: Remzi Kitabevi.

Yünkül, A. (2005). Elazığ Evleri, (Yayınlanmamış Yüksek Lisans Tezi). Fırat Üniversitesi, Sosyal Bilimler Enstitüsü, Elazığ.