

KIRSAL MİMARİ MİRASIN BELGELENMESİ BAĞLAMINDA SEBEN İLÇESİ KOZYAKA KÖYÜNÜN İNCELENMESİ VE SÜRDÜRÜLEBİLİR TURİZME YÖNELİK KORUMA VE GELİŞTİRME ÖNERİSİ

Sinem ÇİFTÇİOĞLU¹, Özlem SAĞIROĞLU²
¹ozyurt_sinem@ibu.edu.tr, ²osagioglu@gazi.edu.tr

¹*Bolu Abant İzzet Baysal Üniversitesi, Yapı İşleri ve Teknik Daire Başkanlığı, Bolu, Türkiye*

²*Gazi Üniversitesi, Mimarlık Fakültesi, Mimarlık Bölümü, Ankara, Türkiye*

Özet

Kırsal mimarlık mirası, pek çok sebeple çok hızlı bir şekilde, belgelenmeden yok olmaktadır. Seben ilçesi köyleri de gün geçtikçe yaşlanan nüfusu ile birlikte sürekli dışarı göç vermekte, köylerde bulunan nitelikli konut stoğu ise bu terk sebebi ile köhneme sürecine girmektedir. Bu çalışmanın amacı, Seben ilçesine bağlı, nitelikli konut stoğu ile özelleşen Kozyaka Köyü'nde yer alan sivil mimarlık örneklerini belgelemek; mevcut dokuya uyumsuz yapıların, müdahalelerin ve eklentilerin olumlu ve olumsuz etkilerini saptamak; çalışma alanının olanakları ve çevresel değerleri doğrultusunda bölgenin sürdürülebilir turizm türleriyle geleneksel yaşam biçiminin ve sahip olduğu kültürel mirasın devamlılığını sağlamak için genel müdahale kararları vermektir. Çalışma kapsamında yerinde tespit ve analizler yapılarak, bölgeye ve alana yönelik fiziksel sosyal ve kültürel özellikler değerlendirilmiş, yapılara yönelik tespitler yapılarak mimari özellikleri belgelenmiş, bölgeye yönelik araştırmalar eko turizm kapsamında detaylandırılarak sürdürülebilir turizm kapsamında koruma ve yeni yapılaşma önerileri verilmiştir.

Anahtar Kelimeler: Kırsal, kırsal koruma, Geleneksel Yerleşim, Sürdürülebilir Turizm, ekoturizm, Ahşap Mimari

INVESTIGATION OF KOZYAKA VILLAGE OF SEBEN DISTRICT IN THE CONTEXT OF DOCUMENTATION OF RURAL ARCHITECTURAL HERITAGE, PROTECTION AND DEVELOPMENT PROPOSAL FOR SUSTAINABLE TOURISM

Abstract

For many reasons, rural architectural heritage disappears very quickly without being documented. The villages of Seben district are constantly migrating out with their aging population, and the stock of qualified housing in the villages enters into the process of dereliction due to this abandonment. The aim of this study is to document the examples of civil architecture in the village of Kozyaka, which is specialized in the housing stock of Seben district; to identify the positive and negative effects of structures, interventions and attachments that are incompatible with existing tissue; to make general intervention decisions in order to ensure the continuity of the region's sustainable tourism types and traditional lifestyle and cultural heritage in line with the opportunities and environmental values of the study area. Within the scope of the study, on-site determinations and analyzes were made, physical social and cultural characteristics were evaluated for the region and the village, the architectural properties were documented by making determinations for the buildings, and the researches for the region were elaborated within the scope of eco tourism, protection and new structuring proposals were provided within the scope of sustainable tourism.

Key Words: Rural, rural conservation, Traditional settlement, sustainable tourism, ecotourism, timber architecture

1. GİRİŞ

Kırsal mimari estetik kaygılardan ziyade işlevsel ihtiyaçlar doğrultusunda gelişmektedir. Ayrıca döneme ve yöreye özgü yaşam kültürünü yansıtmaya özelliğinden dolayı, geçmiş uygarlıkların yaşam biçimi ile ilgili doğrudan bir kanıt olarak görülmektedir. Kültürel değerler, yaşam biçimi, iklim, bitki örtüsü gibi unsurlara bağlı olarak şekillenen kırsal mimariye yönelik çalışmalar daha başlangıç seviyesinde olmasına rağmen, bu konuya yönelik çalışmalar gün geçtikçe artmaktadır.

Bolu iline bağlı ve oldukça eski bir yerleşim yeri olan Seben ilçesi milattan önceki dönemlerden bu yana çeşitli medeniyetlere ev sahipliği yapmıştır. Seben ilçe merkezine 10 km uzaklıkta, dağlık ve engebeli bir bölgede kurulan Kozyaka Köyü'nde, sayıları giderek azalmakta olan Osmanlı konut mimarisinin genel özelliklerini taşıyan sivil mimarlık örnekleri yer almaktadır (Tunçay, 2016a: 170). Çavuşlar, Dere, Demirciler, Eyvazlar ve Kıvrı isimlerini taşıyan beş mahalleye sahip Kozyaka Köyü'nde; işsizlik, eğitim ve sağlık hizmetlerinin yetersizliği, ulaşım sorunu gibi sebeplerle kentlere önemli ölçüde göçün gerçekleşmesi ile birlikte konutlarda yaşayanların sayısı azalmaktadır. Onarım maliyetlerinin yüksek olması, kalifiye ustaların bulunamayışı, koruma bilincinin oluşmamış olması, hasar gören bölümlerin tarihi dokuya uygun yapılmaması ve kullanıcısı olmayan yapıların köhneleşmeye başlaması gibi nedenlerle köyün nitelikli yapı sayısı gün geçtikçe eksilmektedir. Bölgede rahatlıkla bulunabilmesi sebebiyle gelenekten de gelen bir bilinç ile ahşap tercih edilmiş ve nitelikli yapı örnekleri inşa edilmiştir. Ancak 1976 senesinde meydana gelen yangın sonucunda bazı ahşap yapılar yok olarak günümüze ulaşmamıştır. Yangından zarar gören yapıların yerine, mevcut dokuya uyumsuz, genellikle çimento esaslı malzeme kullanılan binalar inşa edilmiştir. Bu sebeplerden dolayı, köyde bulunan yapıların incelenmesi, geleneksel dokunun yok olmadan belgelenmesi ve korumaya yönelik yapılacak çalışmalar son derece önem arz etmektedir. Akademik alanda üzerinde detaylı bir çalışma yapılmamış olması yanı sıra Seben ilçesinde bulunan diğer köylere göre daha nitelikli sivil mimarlık örneklerine sahip olması sebebi ile Kozyaka Köyü çalışma alanı olarak seçilmiştir.

Çalışmanın kısıtlayıcıları arasında pek çok konutun kullanıcısının vefat etmiş olması veya köyde ikamet etmemesi sebebi ile az sayıda konutun içine girilebilmiş ve incelenebilmiş olması sayılabilir. Bu durum bazı verilerin köy genelini temsil etmemesi durumunu ortaya çıkarmaktadır.

2. SEBEN İLÇESİ VE KOZYAKA KÖYÜNÜN GENEL ÖZELLİKLERİ

Coğrafi olarak, 40-500 kuzey paraleli ile 31-500 doğu meridyeninin kesiştiği noktada Köroğlu Dağları'nın güney eteklerine kurulan Seben, Bolu'ya 54 km mesafede bulunmaktadır. Bolu-Nallıhan yolu üzerinde bulunan ilçenin doğusunda Kıbrısçık ve Dörtdivan, batısında Mudurnu, kuzeyinde merkez ilçe, güneyinde ise Ankara'nın Nallıhan ilçesi yer almaktadır. 665 km² yüzölçümüne sahip Seben ilçesinin rakımı 625 m'dir. İlçenin 2' si dağ, 4' ü orman, 23' ü vadi ve ovalarda kurulu toplam 29 köyü bulunmaktadır.

Kozyaka Köyü, Seben ilçe merkezinin kuzeybatısında bulunmaktadır. Bolu'ya 52 km, ilçe merkezine 10 km uzaklıkta bulunan köye, Kartalkaya ve Gölcük yolu üzerinden ulaşılmaktadır (Tunçay, 2016a: 170). Köyün; kuzeybatısında Ekiciler, güneydoğusunda Dedeler, doğusunda Bozyer ve güneybatısında Değirmenkaya ile Nimetli Köyleri yer almaktadır. Kozyaka Köyü, Çavuşlar Mahallesi, Dere Mahallesi, Eyvazlar Mahallesi, Kıvrı Mahallesi ve Demirciler Mahallesi olmak üzere toplam 5 mahalleden oluşmaktadır (Şekil 1). Köyün genel olarak deniz seviyesinden yüksekliği 1150 m ile 1250 m arasındadır. Demirciler, Eyvazlar ve Kıvrı Mahalleleri, Çavuşlar ve Dere Mahallelerine kıyasla daha yüksekte yer almaktadır.

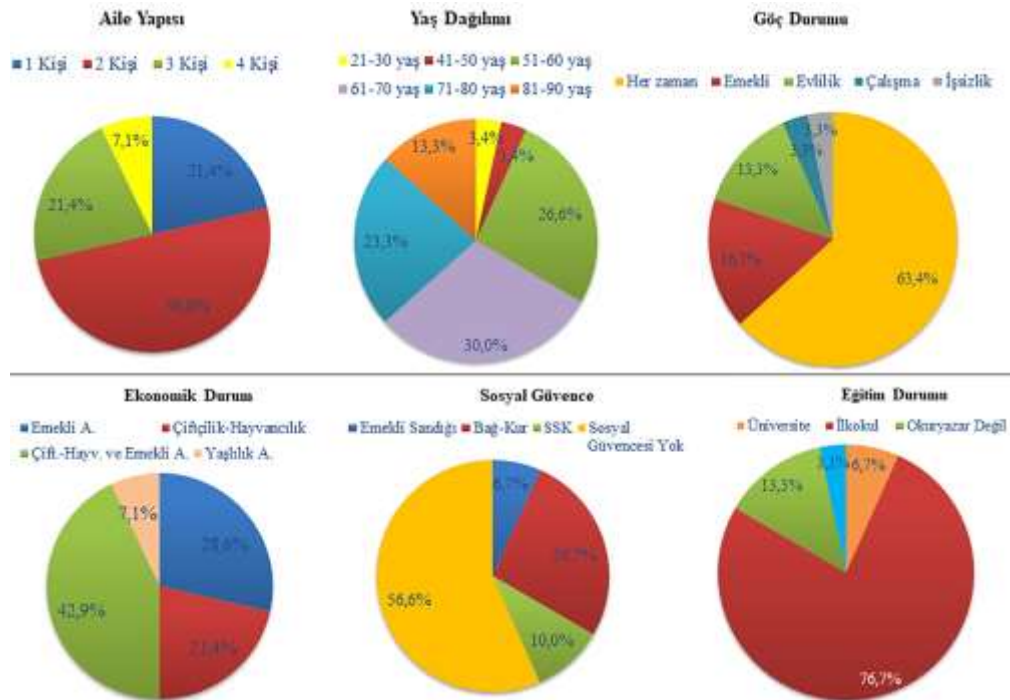
Köyün tarihi ile ilgili yeterli bilgi yoktur. Bolu İl Yıllığı'nda (1973); bölgede ilk Friglerin bulunduğundan, daha sonraki dönemlerde Romalıların ve Bizanslıların hüküm sürdüğünden, köyün kuruluş tarihi ile ilgili bir kesin bir bilgi olmadığından ve bölgenin Türkleşmesi sırasında, Oğuzların ilk olarak Kızık, Yuva ve Kozyaka Köylerine yerleştiğinden bahsedilmektedir (Bolu valiliği, 1973:83). Tunçay (2016a); Kurtuluş Savaşı zamanında, Garp Cephesi Komutanı olan İsmet İnönü'nün, Türkiye Büyük Millet Meclisi'nin Ankara'da bir araya gelmesi kararı kesinleştiğinde 29 Mart 1920 günü, Kozyaka Köyü Çavuşlar Mahallesi'nde bulunan bir evde konakladığını ifade etmiştir (Tunçay;2016a:170, 171).



Şekil 1. Kozyaka köyü ve köyü oluşturan mahalleler

Bolu Livası Salnamesi'nde (2008), 1925 senesinde köyün nüfusunun 243 kişi (112 erkek, 131 kadın) toplam hane sayısının ise 41 olduğu ifade edilmiştir (Kılıç N. Vd;2008: 385). 1967 ve 1998 yıllarında yayınlanan Bolu İl Yıllıklarında Seben ilçesinin nüfusunun 1945 yılında elma üretimiyle birlikte artmaya başladığı, Kozyaka Köyü'nün 1960 yılında nüfusunun 582; 1965 yılında 581, 1970 senesinde ise 456 olduğu belirtilmiştir (Bolu Valiliği,1967:100; 1973:180,253). Bolu İl Yıllığı'nda (1998); 1998 yılında 202 olan köyün nüfusu, 2017 adrese dayalı nüfus kayıt sistemi sonuçlarına göre 80 olarak belirlenmiştir. (Bolu valiliği;1998:499).

Alan çalışması sırasında, köyde ikamet eden çok az sayıda kullanıcı kalmış olduğundan, az sayıda anket yapmak mümkün olmuştur (Şekil.2). Yapılan anketlerden elde edilen verilere göre, köyde genellikle 2 kişilik ailelerin bulunduğu, köyde ikamet edenlerin %92 gibi büyük bir rakamının 50 yaş üzeri olduğu, köyde oturanların genel olarak doğduğundan beri burada yaşam sürdürdüğü, genelinin çiftçilik ve hayvancılık yaparak, büyük bir kısmının ise mekli aylığı ile geçindiği, büyük bir çoğunluğun sosyal güvencesi olmadığı ve ilkokul mezunu olduğu tespit edilmiştir.

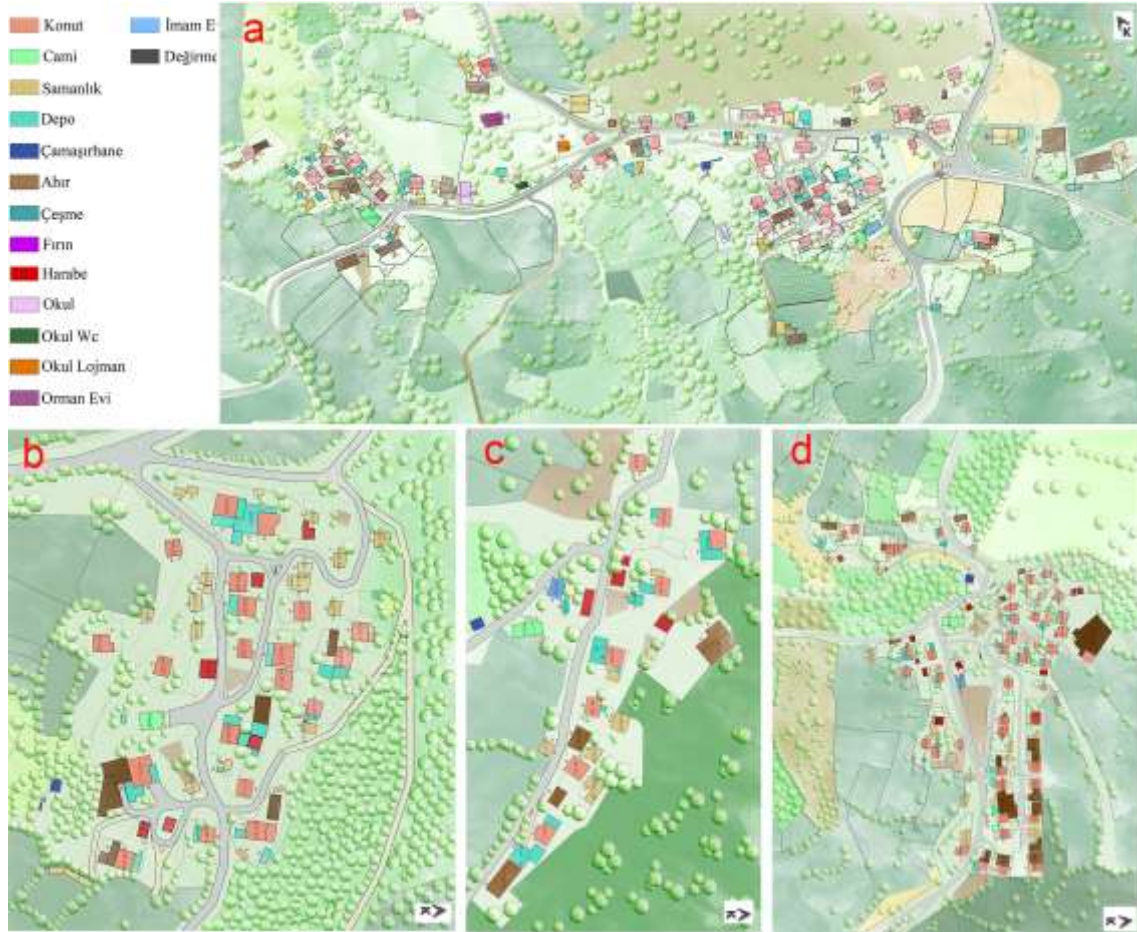


Şekil 2. Anketler sonucunda elde edilen veriler

Anket çalışması yapılan tüm hanelerde, evlerin mülkiyetinin miras yoluyla güncel ev sahiplerine geçtiği tespit edilmiştir. Satın alma, kira gibi yöntemlerde köyde ikamet eden kimse bulunmamaktadır. Köyde sürekli ikamet etmeyen kişilerin evlerinin kilitli durumda olduğu ve evlerin sadece yazlık olarak kullanıldığı ya da bakımsızlıktan köhneleşmiş durumda olduğu tespit edilmiştir.

3. KOZYAKA KÖYÜNÜN DOKU VE MİMARİ ÖZELLİKLERİ

Çavuşlar ve Dere Mahallelerinde 33 tanesi konut olan toplam 123 yapı, Demirciler Mahallesi'nde 42 tanesi konut olan toplam 122 yapı, Eyvazlar Mahallesi'nde 20 tanesi konut olan toplam 65 yapı, Kıvrı Mahallesi'nde ise 8 tanesi konut olan toplam 29 yapı bulunmaktadır. Samanlık, ahır, depo gibi eklentiler evlerin yakınında ya da evle bitişik durumda yer almaktadır. Yasa (2016); sokakların meydana gelmesinde herhangi bir planlamanın söz konusu olmadığını, evlerin ya da eklentilerin duvarlarının yerleşim dokusunun belirleyicisi olduğundan bahsetmektedir (Yasa;2016). Demirciler, Eyvazlar ve Kıvrı Mahallelerinde daha toplu bir yerleşim söz konusuysen, Çavuşlar ve Dere Mahallesi'ne daha dağınık bir yerleşim olduğu görülmektedir. Kamusal yapı olarak, camii mahallelerin her birinde, okul, öğretmen ve orman lojmanı sadece Çavuşlar Mahallesinde bulunmaktadır. İçerdiği işlevlerden dolayı Çavuşlar Mahallesi Kozyaka Köyü'nde merkez mahalle durumundadır. Toplam 339 adet yapı bulunan Kozyaka Köyü'nde; 103 adet konut, 91 adet depo, 85 adet samanlık, 44 adet ahır, 5 adet cami, 4 adet çamaşırhane, 2 adet imam evi, 1 adet okul, 1 adet okul tuvaleti, 1 adet öğretmen lojmanı, 1 adet orman evi, 1 adet değirmen ve 8 adet çeşme yer almaktadır. (Şekil 3)



Şekil 3. Kozyaka köyünde işlev dağılımı (a: Dere ve Çavuşlar mahalleleri, b: Eyvazlar mahallesi, c: Kıvrı mahallesi, d: Demirciler mahallesi)

Kozyaka Köyü'nde bulunan 339 adet yapının 81 tanesi yaz – kış kullanılmaktadır. Bu yapılar içerisinde konutlar, camiler, imam evleri ve konutların kullanılan eklentileri yer almaktadır. Çalışma alanında yer alan 103 adet konutun, 20 tanesinde sürekli yaşanmakta olup, diğerleri ya mevsimlik kullanılmakta ya da

kullanılmamaktadır. Mahallelerdeki tüm konutların ayırık nizamda, sadece bazı konutların müstemilat bölümlerinin cepheye bitişik konumda olduğu görülmektedir. Çalışma alanında bulunan yapıların parsel içinde durumunun; bahçeden girilen, eklentiden girilen ve sokaktan girilen konutlar olmak üzere 3 şekilde olduğu, sokaktan girilen yapıların ise çoğunlukta olduğu tespit edilmiştir. Köydeki yapılar 1,2 ve 3 katlıdır. Çalışma alanında bulunan 339 adet yapının; 216 adeti (%63,7) 1 katlı, 110 adeti (%32,45) 2 katlı, 13 adetinin (%3,83) ise 3 katlı olduğu tespit edilmiştir.

Çalışma alanının bitki örtüsünün çoğunlukla orman olmasına bağlı olarak “ahşap malzeme” konutlarda ve diğer yapı türlerinde kullanılan temel yapı malzemesini oluşturmaktadır. Yapıların büyük bir çoğunluğunun kullanılmıyor olması, köhneme sürecine girmelerine sebep olmuştur. Alanda yapılan çalışmada, 367 adet yapının; 87 adetinin strüktürel ve yapısal açıdan müdahale gerektirmeyen ‘iyi’ durumda yapılar olduğu; 198 adetinin Malzeme, taşıyıcı sistem ve elemanlar bakımından onarım gerektiren ‘orta’ durumdaki yapılar olduğu, 54 adetinin strüktürel veyapısal açıdan acil onarım gerektiren ‘kötü’ durumda yapılar olduğu ve 28 adetinin ise içinde yaşanamayacak durumda ‘harap’ yapılar olduğu tespit edilmiştir.

3.1 Mimari Özellikler

3.1.1 Dış Mekân Bileşenleri

Alanda yapılan çalışmada, konut bahçelerinin işlevsel kullanıma yönelik planlandığı tespit edilmiştir. Konutların müstemilatı durumunda olan ahır, ambar, samanlık, fırın gibi mekânlar girişe uzaktır. Yapıların birçoğu bahçe duvarının devamında sokağa cephe oluşturacak şekilde parselin kenarına veya köşesine gelecek şekilde konumlandırılmıştır. Bu sebeple girişi direkt sokaktan alan yapılar çoğunluktadır. Yapı parselini sokaktan ayıran bahçe duvarları genellikle zemin üzerine yığma moloz taş örgü ile yapılmış, bu örgü üzerine ahşap daraba ile sonlandırılmıştır (Şekil 4a,b). Az sayıda örnekte, sadece ahşap daraba (Şekil 4c) veya sadece yığma taş (Şekil 4d) bahçe duvarı yapıldığı da tespit edilmiştir. Sadece ahşap darabanın veya tel çit gibi basit önlemlerin genellikle hayvanların bulunduğu bölümlerde kullanıldığı da gözlemlenmiştir.



Şekil 4. Bahçe duvarları

Bahçelerde bulunan müstemilatlar, ahırlar, samanlık, ambar ve depolar olarak tespit edilmiştir. Ahırların bir bölümü konutların zemin katında da olabilmektedir. Ancak hayvancılıkla uğraşan ailelerde konut dışında bitişik nizam bir eklenti biçiminde veya konut dışında farklı bir yapı olarak yer almaktadır. Odunluklar, samanlıklar, gıdaların depolanması amacıyla ambarlar ve depolar, tarım ve hayvancılıkla geçimini sağlayan ailelerin konutlarında mutlaka yer almaktadır. Bu birimler evin zemin katında konumlanabildiği gibi eklenti biçiminde yapıya bitişik veya yapının yakınında da olabilmektedir. Ambarlarda gıdaların depolanması için sandık biçiminde kapalı depolama alanları bulunmaktadır. Ambarlar bazı konutlarda ayrı bir oda içindeyken, bazı örneklerde de depolama alanı olarak kullanılan mekânda yer almaktadır. Bu mekânlarda zemin genellikle toprak olarak bırakılmıştır (Şekil 5).



Şekil 5. Ahırlar (a,b) ve ambarlar (c,d)

3.1.2 İç mekân bileşenleri

Konutların zemin katları genellikle hayvan yaşamı ve depolama faaliyetlerine ayrılmıştır. Çok az sayıda yapıda, kış mevsiminde kullanılmak üzere tek bir odanın aile yaşamına ayrıldığı tespit edilmiştir. Zemin

katta bulunan hayvanlara ait mekânlara genellikle dışarıdan tekrar bir giriş verilmiştir. Bu mekânlar, zemin katta bulunan diğer mekânlardan birkaç basamakla oluşturulan kot farkları veya kapı vasıtasıyla ayrılmıştır.



Şekil 6. Plan tipolojisi

Bu mekânların zeminleri genellikle toprak olarak bırakılmış olup, bazı örneklerde moloz taş ile zemin oluşturulduğu da görülmüştür. Tavan kaplaması yoktur. Kaba yonu ahşap kütüklerle oluşturulan döşeme kirişleri açık bir şekilde bırakılmıştır. Konutlarda yaşam alanına erişim sağlayan merdivenler, konutun dış sofalı olması durumunda ana giriş kapısıyla doğrudan ilişkili olarak dış duvar ekseninde, duvara bitişik olarak düşey sirkülasyonu sağlayacak şekilde tasarlanmıştır (Şekil6, Ç13,DM20,DM56). Konutların iç sofalı olduğu örneklerde ise merdivenlerin ya sofanın dar ucunda (Şekil6, Ç2,Ç10,Ç10) veya merdiveni içeren bir mekân olarak kapı ile sofaya açılacak şekilde tasarlandığı görülmüştür (Şekil6,Ç16,Ç6) Bunun yegâne farklı kurgusu, farklı kotlardan giriş alan yapılarda görülmektedir. Bu tip yapılar içinde merdivenin olmadığı örnekler de mevcuttur (Şekil6,Ç17,E19). Yapı malzemesi olarak ahşap kullanılan merdivenlerde; merdiven genişliği 90 - 110 cm, basamak sayısı 11-15 adet arasında değişkenlik göstermektedir. Genel olarak basamak genişliği dar ve rıhtlar yüksektir. İç mekânı analiz edilen konutlarda “L” tipi ve “U” tipi merdivenler olduğu ve merdiven şeklinin sofa tipolojisine göre şekillendiği tespit edilmiştir.

Yapıların plan organizasyonları, sofaya göre 2 tip yapıdan söz edebilmeyi sağlamaktadır. Bunlardan ilki, dış sofalı konutlar olup alanda 4 adet tespit edilmiştir. Bu konutlarda merdiven direkt sofaya duvar ekseninde yükselerek çıkmakta, odalar da yine sofaya açılmaktadır (Şekil6,DM56, DM20,Ç13) Diğer bir tipi ise orta sofalı konutlar oluşturmaktadır. Bu konutlarda sofanın her iki tarafında odalar ve diğer mekânlar sıralanmıştır. Bu tipin farklı bir alt tipine Çavuşlar mahallesinde rastlanmış olup, iç sofanın farklı cephelerle ilişkilendirilmesini sağlayan eyvanlar, orta sofalı tipi çeşitlendirmiştir. Eyvanlı orta sofalı bu örnek Ç17 envanter numarası ile tespit edilmiştir.

Sofalar, odaların yerlerini ve biçimlerini belirleyici konumdadırlar. Cephe ile iletişim kurdukları bölüm ya da bölümlerde genellikle çıkma ile sonlanmaktadır. Çıkma olduğu takdirde genellikle bir seki ile cepheden çevreye açılmaktadır. Dış sofalı yapıdaki sofalar genellikle bir toplanma mekânı oluşturacak şekilde, yeterli genişliğe sahip oldukları halde, çoğu iç sofalı konutta sofa; diğer mekânlara ulaşım amaçlı genişçe bir koridordan ibarettir. Sofaya açılan odalar, geleneksel Türk konutunda olduğu gibi, çekirdek ailenin tüm ihtiyaçlarını karşılayacak şekilde mimari elemanlar ile donatılmış bir mekândır. Bu bağlamda odalarda, yemek hazırlama ve yeme, ısınma, temizlenme ve ibadet için gerekenleri yerine getirme, uyuma, oturma vb gibi pek çok işlev gerçekleştirilmektedir. Odanın elemanlarından olan “yükçük”, yörede cin dolabı olarak adlandırılan banyo dolabı “gusülhane”, mutfak dolabı ve “ocak” oda kapısının karşı tarafında yer alırken, dekoratif bir öge olan “çiçeklik” (diğer adı ile lambalık) kapının yanında bulunmaktadır. Pencerelerin altında oturma eyleminin gerçekleştirilebilmesi için “sedir”, bazı odalarda da üzerine bir takım eşyaların konulabildiği “sergen” görülmektedir. Odaya giriş kapısı, plan tipolojisine bağlı olarak diyagonal ya da dik açılı olabilmektedir. Pencereler, odanın konumuna göre tek ya da iki cepheye birden açılabilir (Şekil 7).



Şekil 7 . Odalar merdiven ve sofadan çeşitli örnek fotoğraflar

3.1.3 Mimari Elemanlar

Mimari Elemanlar aşağıdaki şekilde tespit edilmiştir:

- Kapılar: Alanda yapılan incelemede kapıların bahçe kapıları, dış kapılar ve iç kapılar olmak üzere 3 başlık altında toplandığı görülmüştür. Bahçe kapıları, bahçe duvarının devamında, yapı parseline girmek amacı ile kullanılan kapılar olup, tek bir örnekte tespit edilmiştir. Dış ve iç kapılar ise, tamamı ile ahşaptan genellikle tek katmanlı olup, arkalarından 3-4 kuşak ile sabitlenmiş ahşap parçalardan oluşan sade kapılardır. Konutların dış kapıları genellikle tek kanatlı olup, sadece birkaç konutta çift kanatlı kapı mevcuttur. Bu kapılar sade geometrik formlarla bezenmiş olup, bazı örneklerde giriş holünün aydınlatılması amacı ile giriş kapısı üzerinde ahşap kafes kullanılmıştır. Kapılarda tokmak, göbekli – göbeksiz kapı halkası gibi metal aksesuarlar bulunmaktadır. Kasa ve kanat malzemesi ahşap olan kapılarda metal ya da ahşap malzemeden yapılmış kilit türleri yer almaktadır. Yaşam katındaki birkaç kapıda süsleme bağlamında geometrik unsurlar mevcuttur. Tek bir konutta kapının nişe oturarak duvarla hem yüz hale geldiği tespit edilmiş, tüm kapılarda kapazlama veya basit kilit kullanıldığı görülmüştür.

- b. Pencereleer: Çalışma alanında yapılan incelemelerde, depolama ve hayvan yaşamına ayrılmış olan zemin kattaki pencerelerin az sayıda ve oldukça küçük olduğu tespit edilmiştir. Yaşam alanlarının bulunduğu üst katlarda ise odalarda ve sofada aydınlık mekânlar oluşturacak sayı ve büyüklükte pencere yer almaktadır. Pencereleer, odanın yapıdaki konumuna bağılı olarak tek ya da iki cepheye konumlandırılmıştır. Ocağın ve yüklüğün konumlandığı duvarda pencere açıklığının olmadığı ve konutlarda genellikle giyotin pencere sisteminin kullanıldığı gözlemlenmiştir. Pencereleerde herhangi bir bezeme bulunmamaktadır, fakat bazı pencereleerde diyagonal biçimde yerleştirilmiş ince çıtalardan oluşan ahşap kafesler görülmektedir. Az sayıda konutta, çıkmanın her yüzünde de pencere bulunduğu görülmüştür. Bunun dışında çatı arasının işlev verilerek kullanıldığı yapılarda, bu mekânı aydınlatmak amacı ile pencere kullanımı mevcuttur.



Şekil 8. kapılar, pencereler ve çıkmalar

- c. Çıkmalar: Alanda yapılan çalışmada, geç dönemde yoğunlaşmasına rağmen oldukça az sayıda tespit edilen açık çıkma ile (balkon) sofanın devamında konumlanmış olan kapalı çıkmalar tespit edilmiştir. Açık çıkmalar, genellikle kapalı çıkmanın devamında cephenin bir tarafında olmak kaydı ile, veya sofa ile ilişkili olarak cephe boyunca tasarlanmıştır. Birkaç örnekte ise sofanın dışarı ile açık çıkma şeklinde ilişkilendirildiği tespit edilmiştir. Kapalı çıkmalar ise, genellikle sofanın devamında sofa genişliğince ve kat sayısınca tespit edilmekle birlikte, az sayıda örnekte tüm cephenin döşeme kirişleri boyunca dışarı uzatıldığı da görülmüştür.
- d. Oda içi mimari elemanlar: yüklük, ocak, cindolabı, sedir, lambalık, nişler ve sergenden ibarettir. Yüklükler ocağın bir tarafında, tek duvar üzerinde konumlandırılabilirdiği gibi alanda tespit edilen iki örnekte olduğu gibi (Şekil8-Ç17, Dm27) ocağın karşı tarafında tüm duvar boyunca devam edecek şekilde de konumlandırılabilir. Ocağın yanında konumlandırılanların bir kısmı, mutfak ihtiyaçları amacı ile ya özgününde ya da zaman içinde lavabo ve diğer mutfak eşyalarını içerecek şekilde tasarlanmış / değiştirilmiştir. Bazı örneklerde yüklük yanında küçük çatı eşyaların konulabileceği niş biçiminde küçük ahşap bölmeler de bulunmaktadır. Yörede 'cin dolabı' adı ile bilinen gusülhaneler yüklük ile simetrik olacak şekilde ocağın diğer tarafında konumlandırılmıştır.

Yüklüğün ocağın karşısında olduğu örneklerde, cindolabı yüklüğün bir parçasıdır. Yüklük ve cindolabı, ocak ekseninde birbirine simetrik olup, diğer tüm mimari elemanlarda olduğu gibi ahşaptır. Dolap kapaklarında basit birkaç geometrik motif dışında bezeme bulunmamaktadır.

Yüklük ve cindolabının ortasında bulunan ocaklar, yüklüklerle beraber buldukları duvarı boydan boya kaplamaktadır. Çalışma alanında genellikle taş malzemeden yapılan ocaklar yer alsa da ahşap malzeme ile yapılan ocaklara da rastlanmıştır (Dm 27). Ocakların üzerinde kibrit lamba gibi eşyaların konulabileceği, yörede “baca omzu” olarak adlandırılan “yaşmak” ocaktan daha çıkıntılı olarak yapılmıştır. Bazı konutlarda geometrik ve eğrisel formların yer aldığı ocaklar bulunsa da, genellikle ocak tasarımlarının sade olduğu gözlemlenmiştir. Günümüzde aktif olarak kullanılan evlerde ocak işlevini yitirmiştir. Isınma ve pişirme ihtiyacı, ocağın önüne kurulan sobalar ve ayrıca tanımlanmış mutfak mekanları ile giderilmektedir.



Şekil 9. Ocaklar, çiçeklikler, tavanlar ve yüklükler

Odalarda kapıların yan bölümünde veya sofada bulunan; derinliği fazla olmayan dekoratif öğeler “çiçeklik” olarak adlandırılmaktadır. Çiçekliğin alt tarafında, bulunduğu duvardan 10–15 cm kadar çıkıntı olan rafa ayna, lamba, saat gibi eşyalar koyulmaktadır. Bezeme yönünden genellikle sade örneklerle rastlansa da ahşap işçiliği fazla olan örnekler de bulunmaktadır. Odanın duvarları üzerinde insanın ulaşabileceği yükseklikte yer alan “sergenin” hem dekoratif bir öğe, hem de raf üzerine bir takım eşyalar konulabilmesi bakımından işlevsel bir eleman olduğu görülmektedir. İncelenen sergen örneklerinde yüklüklerin, pencerelerin, odaya giriş kapısının ve sergenin aynı seviyede ve bütünlük oluşturacak şekilde tasarlandığı gözlemlenmiştir.

Döşemelerin sadeliğine zıt olarak bazı konutların odalarının tavanlarında geometrik süslemeler bulunmaktadır. Süsleme genellikle odanın merkezinden göbek motifi ile başlayarak simetrik geometrik formlarla devam etmektedir. Fakat genellikle mekânlarda ahşap çitalı tavan görülmektedir.

3.2 Yapısal Özellikler

Alanda yapılan tespitlerde nitelikli yapıların 2 ayrı teknikte yapıldığı görülmüştür. Bunlardan ilki yığma sistem olup, az sayıda camide ve nitelikli konutların bir kısmının zemin katında görülmektedir (Şekil 10a). Konutlarda zemin katta bulunan yığma taş duvarlarda, köşelerde ve ihtiyaç duyulan yerlerde ahşap dikmeler ve payandalar (yanlama, göğüsleme) kullanıldığı görülmektedir. Ahşap payanda ve dikmelerle oluşturulan karkas sistemde dolgu malzemesi olarak “dizeme ahşap” sıklıkla tercih edilmiştir. Dolgu malzemesi olarak dolu tuğlanın da kullanıldığı örnekler çalışma alanında görülmektedir. Ahşap elemanlar birbirine “çivi ile birleştirme tekniği” kullanılarak birleştirilmiştir. Islak hacim için yapılan çıkmalar, cumbalar ve balkonlar döşeme kirişlerinin uzatılması ile elde edilmiştir. Duvar içinde hatıl olarak da ahşap malzeme kullanılmıştır. Oluşturulan duvarlar çamur ve samanın karışımı ile elde edilen “kerpiç sıva” ile sıvanmıştır. Bağdadi sıva tekniğinin kullanıldığı örnekler de çalışma alanında yer almaktadır.



Şekil 10. Alanda bulunan yapım sistemlerinden örnekler

Bazı örneklerde ise, özgün yapım sistemine sahip konutların genellikle üst kat gibi bir kısmının zaman içinde yıkılarak yerine betonarme ve blok tuğla gibi niteliksiz malzeme ile ek / bütünleme / tamirat yapıldığı görülmüştür.



Şekil 11. Alanda tespit edilen yapım sistemlerinin dağılımı

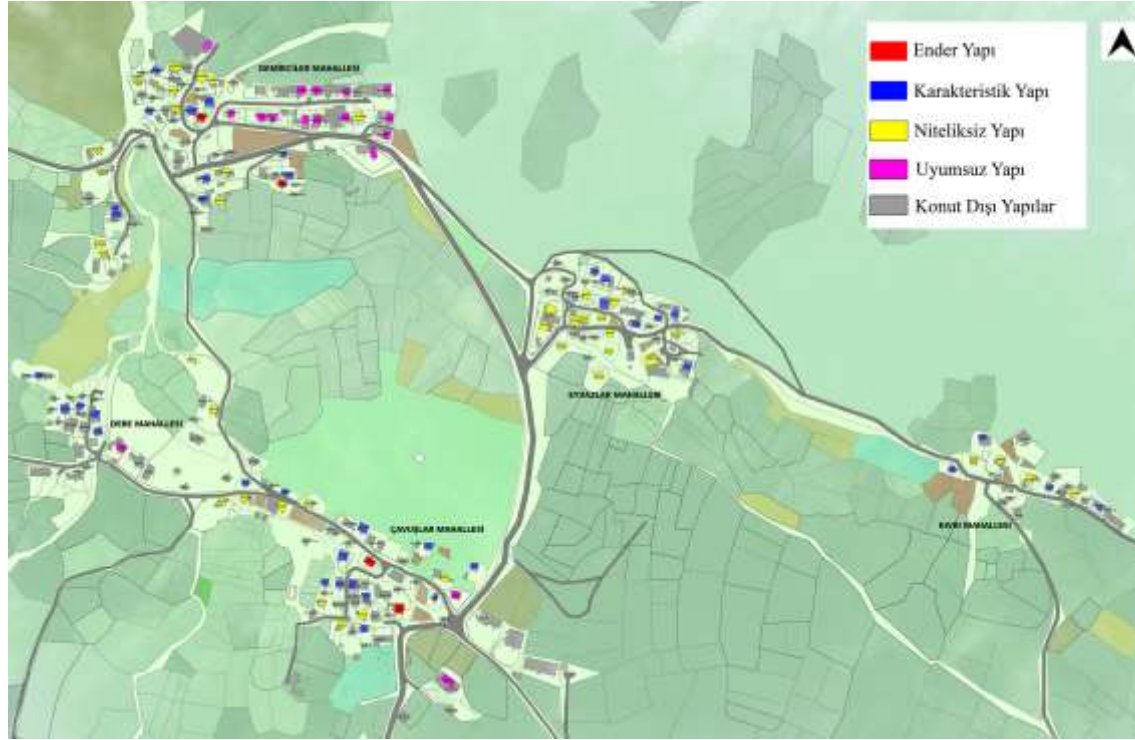
Çalışma alanında yer alan yapıların çoğu küçük müdahalelerde özgün halini korumuştur. Fakat zaman içinde yapılan müdahaleler özgün malzeme veya teknikle yapılmamış, yapısal ve dokuda bozulmalara sebep olmuştur. Alanda yapılan çalışmada, tümü ile özgün olan yapıların %3,83 (13 adet); aslına uygun olarak basit onarımlar(çatı, baca gibi) geçirmiş yapıların %61,95 (210 adet) ve geçirdiği onarımlar sebebi ile özgünlüğünü büyük oranda yitiren yapıların %11,21 (38 adet) olduğu tespit edilmiştir. Niteliksiz malzeme kullanılarak yeniden yapılan yapıların oranı ise %23,01 (78 adet) olarak belirlenmiştir.

Alanda yapılan incelemelerde, içine girilebilen yapılarda iç, tüm yapılarda dış değerlendirme yapılarak yapılarda nitelik değerlemesi yapılmıştır. Bu değerlendirmede yapıların çok sayıda odası olması, merdiven odasının bulunması, yapım tekniğinin nitelikli olması, bezeme ve süsleme öğelerinin yoğunluğu, özgünlüğünü koruyor – bozulmamış olması, gibi kriterler üzerinden puanlama yöntemi kullanılmıştır. Bu değerlendirme kapsamında en özgünden başlamak üzere, ender, karakteristik, niteliksiz ve uyumsuz yapılar tespit edilmiştir (tablo1).

Bu bağlamda ender ve karakteristik yapıların yoğun olmasının doku oluşturmak ve kullanılmak bağlamında önemli bir yüzde oluşturduğu tespit edilmiştir.

Tablo 1. Kozyaka köyündeki konutlarda nitelik değerlendirmesi

KOZYAKA KÖYÜ GENEL DEĞERLENDİRME	ÇAVUŞLAR & DERE		DEMİRCİLER		EYVAZLAR		KIVRI	
	SAYI	ORAN	SAYI	ORAN	SAYI	ORAN	SAYI	ORAN
ENDER YAPI	2	6%	2	5%	0	0%	0	0%
KARAKTERİSTİK YAPI	17	53%	13	31%	7	35%	4	50%
NİTELİKSİZ YAPI	10	31%	13	31%	13	65%	4	50%
UYUMSUZ YAPI	3	9%	14	33%	0	0%	0	0%
TOPLAM	32	100%	42	100%	20	100%	8	100%



Şekil 12. İç ve Dış nitelik değerlemesi sonucunda konutların dağılımı

3.3 Çevresel Değerler, Sorunlar, Potansiyeller ve Olanaklar

Çalışma kapsamında, köyün çevresel değerleri, sorunları, potansiyel ve olanaklarına yönelik tespitler yapılmış, bu bağlamda köyün korunmasına yönelik kararların altyapısı oluşturulmaya çalışılmıştır. Bu bağlamda köye yönelik “değer” içeren tespitler arasında; Köyde bulunan 103 adet konuttan 85 tanesinin geleneksel konut örneği olması, bu yapılarla birlikte konut dışında kalan yapıların büyük bir çoğunluğunun da yöreye özgü yapım tekniği ve malzeme ile yapılmalarının belge niteliği taşıma sebebi olması durumu öncelikle sayılabilir. Bu yapılar bir doku oluşturmakta, oluşan bu doku ise çokluk, süreklilik, grup çokluk, homojenlik, teknik ve eğitim gibi değerleri barındırmaktadır. Köy içerisinde içeri ve dışarı doğru oluşan çok güzel bakı noktaları mevcut olup, kullanılabilir durumdadır. Bunun yanı sıra, yakın çevrede bir fosil ormanı bulunması, köyün içinden dere geçmesi, köyün ormanlık ve dağlık bir bölgede yer aldığı için bozulmamış bir doğaya ve temiz havaya sahip olması, bölgeye hâkim olan rüzgârların etkisi ile farklı kaya oluşumları olması ve bunların hâlihazırda turist çeken öğeler olması çevresel değerler arasındadır. Köyde az sayıda ve yaşlı kullanıcı kalmış olmasına rağmen, köy yaşantısının devam etmesi ve kalan kitlenin “üretiyor” olması da bir başka değeri oluşturmaktadır.

Bunun yanı sıra, köyün çeşitli sorunları da mevcuttur. Bu sorunlar arasında; köy yollarının kimi yerde araç için uygun olmaması ve toprak yolların yaşam konusunda zorlaştırıcı etkisi olması, bu bağlamda araç bırakıldığı takdirde başka araçlar için yolun kullanılmaz hale geliyor olması önem arz etmektedir. Kozyaka Köyü’ne bağlı mahallelerin birbirine uzak konumlanması nedeniyle mahalleler arası iletişim zor olmakta, yaşlı nüfusun yoğun olmasının da etkisi ile araç gereksinimi bulunmaktadır. Toplu taşımaya yönelik köy içinde veya kent merkezi ve köy arasında bir düzenleme mevcut değildir. Bu durumla ilişkili olarak Market,

banka, sağlık ocağı gibi işlevlerin köyde ve yakın çevrede olmaması da özel araç kullanımı ihtiyacını doğurmaktadır. Alanda karşılaşılan sosyal sorunlardan bir diğer önemli olanı ise, köyde ve yakın çevrede yeterli istihdam olanağı olmaması sebebi ile köyün sürekli olarak göç vermekte olmasıdır. Bu durum, kullanıcısı kalmayan konutların da atmosfer koşulları altında köhnemesine sebep olan en önemli etmenlerden birini oluşturmaktadır. Köhneyen yapılar bir süre sonra strüktürel kayıpların da etkisi ile güvenlik sorunlarına da yol açmaktadırlar.

Yapıların büyük kısmı özgün değerlerini az veya çok koruyor olmasına rağmen özellikle 1976 yılında çıkan yangın sebebi ile zarar gören konutların yerine inşa edilen 18 adet yapı dokuyu bozmaktadır. Bu yapılar niteliksiz malzeme ile inşa edildikleri gibi, zaman içinde farklı niteliksiz müdahalelere de diğer nitelikli yapılar gibi maruz kalmışlardır. Bu müdahaleler arasında niteliksiz malzemeler ile yapılan bütünlükler ve ekler yanı sıra, bilinçsiz yapısal onarımlar ve nitelikli mimari elemanların gereksiz oldukları kararı ile kaldırılması sayılabilir. Köyde bulunan yapılardan sadece birinin tescilli olması, bu müdahalelerde idari kontrol olanağını da ortadan kaldıran bir durum olarak problemler arasında yer almaktadır.

Köyde bulunan kullanılmayan yapılar, yeşil örtü, üretim alanları, tarım ve hayvancılıkla birlikte üretilen yiyecek ve içecekler, meydan nitelikli ve yeni yapılaşmaya uygun alanlar da köyün barındırdığı potansiyeller arasında bulunmaktadır.

4. BÖLGEYE VE KOZYAKA KÖYÜNE YÖNELİK DEĞERLENDİRMELER

Köyün sürekli göç vermekte oluşu, içinde ve yakın çevrede istihdam olanaklarının tarım ve hayvancılık dışında olmayışı, bu durumun da eğitilmiş genç nüfus için yetersiz oluşu, bunun yanı sıra, köyün ve yakın çevrenin çok sayıda doğal varlığı barındırması yanı sıra ekili ve doğal peyzaj bağlamında ciddi bir potansiyel sahibi olması; köyün korunmasına yönelik çözümler arasında turizmi öncelikli hale getirmektedir.

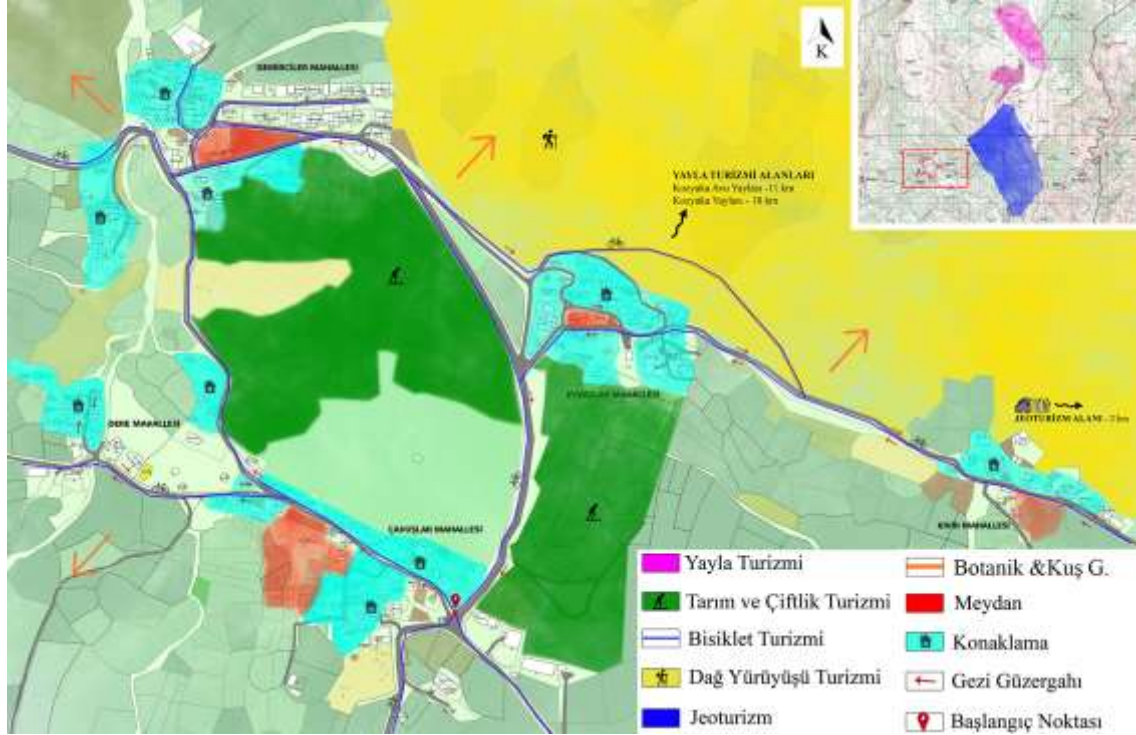
Turizm, TDK Güncel sözlüğünde “Dinlenme, eğlenme, görme, tanıma vb. amaçlarla yapılan gezi.” olarak tanımlanmıştır. Ancak geçmişte seyyahlar haricinde genellikle sadece iş- akraba ziyareti gibi amaçlar sebebi ile yapılan geziler; 1960’lı yıllarda ulaşımın kolaylaşması ve gelir – boş zaman artışı yardımı ile orta – işçi sınıfının öncülük ettiği kitle turizmine evrilmiştir. Kitle turizminin gelişim yönü, ilk başlarda gelişmiş ülkelere doğru olsa dahi sonrasında gelişmiş ülkelerden gelişmekte olan ülkelere doğru kaymış, Amerika’dan Avrupa’ya; Kuzey ve Batı Avrupa’dan – Akdeniz Bölgesi’ne; kentsel alanlardan kırsal alanlara veya deniz kıyılarına doğru olmuştur (Kısa Ovalı;2007). Kitle turizmi, yüksek finansal kaynak yaratan bir turizm türü olmasına rağmen, özellikle talep edilenlere yönelik planlanmadan atılan adımlar sebebi ile doğal ve yapılı çevre ile kültürel – sosyal altyapıya büyük zararlar vermiştir. Bu sorunların yoğunlaşması neticesinde 1980’lerde doğal ve yapılı çevreye duyarlı yeni bir sistem arayışına girilmiş ve ‘sürdürülebilir turizm’ kavramı ortaya çıkmıştır.

Sürdürülebilir turizm, sürdürülebilir kalkınma ilkeleri temeli üzerinde, gelecek için fırsatları korurken ve geliştirirken turistlerin ve misafir kabul eden bölgelerin gereksinimlerini karşılayan turizm gelişmesi olarak tanımlanmıştır (Leung vd., 2001). Sürdürülebilir turizmin bir uzantısı olan alternatif turizm Weaver’a (1999) göre, ideal biçimiyle kitle turizmine doğrudan zıt özelliklere sahip olan, yerel olarak kontrol edilen ve yerel mimariye uyan bir turizm formudur. Alternatif turizm, esas olarak arzu edilmeyen turizm olan kitle turizminin karşıtı olarak değerlendirilirken, olumlu ekonomik etkiler sağlayan ve çok az olumsuz etkilere neden olan ideal bir turizm formu olarak da görülür (Erdoğan,2003). Ekoturizm ise Doğa temelli alternatif turizmi anlatmak için kullanılmaktadır. Ekoturizm başlangıçtan beri çevre eğitiminin vurgulandığı, doğaya dayalı seyahat olarak sunulmaktadır. Doğaya yönelik olması, doğal ve kültürel kaynakları takdir etme bağlamında, sürdürülebilir bir turizm türü olmasını da sağlamaktadır (Weaver, 1999). Ayrıca Ekoturizm; korunan alanların ekonomik sıkıntılarını çözmek, yerel halkın iş imkânlarını artırma talebi ve çevreyi ve kültürel mirası koruma konusunda farkındalık oluşturma isteği gibi nedenlerle ortaya çıkan, bütüncül korumaya da uygun bir turizm türünü ifade etmektedir (Erdoğan, 2003).

Çalışma alanının yer aldığı Bolu ili de, zengin bitki örtüsü ile yeryüzü şekillerine sahip olması ve ulaşım kolaylığı nedeniyle yerli ve kısmen yabancı turistlerin en sık gittiği yerler arasında sayılmaktadır. Abant, Gölcük, Yedigöller, Sünnet Gölü, Sülüklü Göl gibi gölleriyle, Aladağ, Çetikören, Göynük, Kırkpınar gibi nehirleriyle, Kartalkaya, Esentepe gibi kayak merkezleriyle, bünyesinde barındırdığı toplam 320 adet yayla ve tarihi mekânı ile yüksek turist çekme potansiyeline sahiptir (Türker ve Çetinkaya, 2009). Sahip olduğu değerlerle Bolu ilinde hâlihazırda, doğa turizmi, kültür turizmi, botanik turizmi, dağ turizmi, av turizmi, bisiklet turizmi, kış turizmi, yamaç paraşütü turizmi, safari turizmi, spor turizmi, gastronomi turizmi, yayla

turizmi, kamp ve karavan turizmi ile yaban hayatı gözlemciliği, kuş gözlemciliği, doğa yürüyüşü ve orienteering gibi faaliyetler yapılabilmektedir (Haberl, 2015; Türker ve Çetinkaya, 2009).

Kırsal alanlar sahip olduğu pek çok imkânla farklı turizm türlerinin yapılmasına olanak sağlamaktadır (Ahipaşaoğlu ve Çeltek, 2006). Ekoturizm türleri; kullanılan ekipmanlara (at, balon, bisiklet vd.), yapıldığı mekânın türüne (yayla, dağ, orman, mağara vd.), yapılan etkinliğin çeşidine (trekking, keşif vd.) göre sınıflandırılmaktadır (Erdoğan, 2003). Çalışma alanının olanakları değerlendirildiğinde ekoturizm türlerinden yayla, doğa yürüyüşü, bisiklet, kuş ve hayvan gözlemciliği, botanik turizmi, tarım - çiftlik turizminin ve jeoturizmin uygulanması önerilmiştir



Şekil 13. Kozyaka köyünde ve yakın çevresinde uygulanabilir turizm türlerine yönelik harita

Yaylaların doğal güzelliği, etnolojik özellikleri ve farklı iklimsel değerlere sahip olmasının yanı sıra bu mekânlarda gürültü ve hava kirliliğinin olmayışı sebebiyle yayla turizmi ekoturizm etkinlikleri arasında kendine yer bulmuştur (Erdoğan, 2003; Haberal, 2011). Kozyaka Köyü'nün "Ekiciler" ya da "Müşir" olarak da adlandırılan Kozyaka Yaylası, çalışma alanına 18 km uzaklıkta ve Seben Taşlıyayla Göleti'nin yanında bulunmaktadır. Ayrıca köyün 11 km kuzeydoğusunda "Kozyaka Avu" diye adlandırılan bir yaylası daha yer almaktadır. Kozyaka Avu yaylasının yanında bulunan Dedeler Avu ve Keskinli Avu yaylalarının da varlığı farklı alternatiflere olanak sunmaktadır. Aladağ Çayı'nın kollarından olan Çoplum Deresi'nin de bu yaylalardan geçmesi, yüksek rakım, zengin bitki örtüsü ve manzara gibi değerler ile bu yaylalar yayla turizmi açısından yüksek potansiyele sahiptirler.

Doğada yol olmayan kesimlerde dahi kullanılabilmesi, dar alanlardan geçebilmesi, gerektiğinde elde taşınabilmesi, motorsuz olması gibi nedenlerle bisiklet turizmi, doğa turizmi anlayışına bağlı olarak yaygınlaşmaktadır (Erdoğan, 2003). Çalışma alanında mahalleler arası yollar ve mahalle içleri bisiklet parkurları oluşturulma potansiyeli barındırmaktadır. Köyde düzenlenecek bisiklet turları ve yarışmalar ile bölgenin tanıtımı yapılabilir ve bölgesel kalkınması sağlanabilir durumdadır.

Konaklama ve faaliyetler çiftliklerde yapılıyorsa "çiftlik turizmi", geçimini tarımdan sağlayan kırsal bir alanda tarıma dayalı turistik etkinlikler gerçekleştiriliyorsa "tarım turizmi" olarak adlandırılmaktadır (Erdoğan, 2003). Tarım ve çiftlik turizmi, tarımsal çeşitlendirmeyi arttırmanın yanı sıra, üretilen tarım ürünlerinin satılmasını sağlamaktadır. Bu turizm türü kapsamında, süt sağma, koyun-keçi gibi hayvanları gütmeye, yün kırma, hayvanları besleme gibi hayvancılıkla ilgili faaliyetler ile meyve toplama, çapalama, hasat yapma gibi tarımsal faaliyetleri yapılmaktadır (Haberl, 2015). Çalışma alanında tarım ve çiftlik turizminin uygulanması halinde, işlenmeyen tarlalar değerlendirilir ve üretilen hayvansal, bitkisel ve

geleneksel ürünlerin satışı ile yöre halkı ekonomik olarak kalkınabilir. Ayrıca tarımla uğraşan turistlerin köyde konaklama olasılığının artmasıyla, bölge halkı ile ziyaretçiler arasındaki sosyal bağ kuvvetlenebilir.

Evrenin geçirdiği aşamaların ve süreçlerin somut verilerinin birebir görülmesi ile yaşanan çevrenin korunması konusundaki bilincin artması mümkün olmaktadır (Özgen, 2015). Köyün 2 km doğusunda Kırır Mevkii'nde tespit edilen kavak, söğüt, palmye, ardıç, sedir gibi türlerin erken miyosen (16-23 milyon yıl önce) dönemine ait fosillerinden oluşan ağaç ormanı düzenlenerek jeopark haline getirilebilir durumdadır. (Arslan, M. ve diğerleri, 2012). Dağınık yerleşime sahip çalışma alanında oluşturulan jeopark sayesinde köyün bu bölümlerine de ziyaretçi gelmesi sağlanabilir

Bunların yanı sıra, köyün içi ve yakın çevresi doğal oluşumlar ve doğal peyzaj ile çevrili durumdadır. Bu peyzaj özellikle yaz aylarında gelen göçmen kuşlarla yoğunlaşsa da pek çok hayvan ve bitkinin de sürekli yaşam alanını oluşturmaktadır. Bu nedenle kuş gözlemciliği, botanik turizmi veya hayvan gözlemciliği gibi turizm türlerinin de yapılabilmesi oldukça olasıdır.

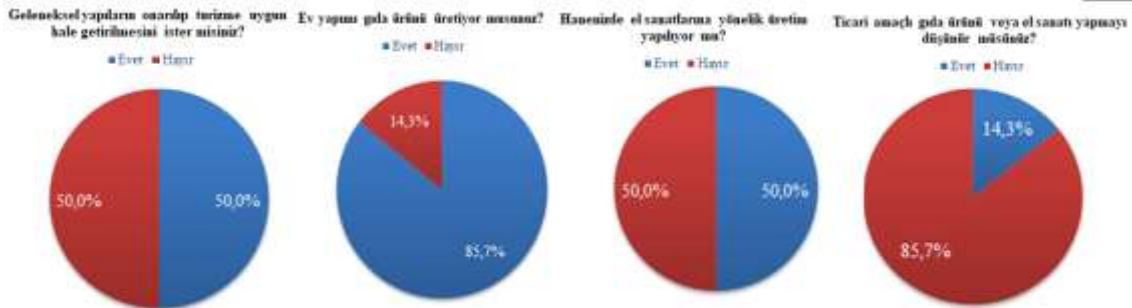
Buna yönelik yapı SWOT analizi de aşağıdaki şekildedir.

Çizelge 2. Köyde ve yakın çevrede yapılabilecek turizm türlerine yönelik SWOT analizi

	Güçlü Yönler	Zayıf Yönler	Fırsatlar	Tehditler
Yayla Turizmi	-2007 yılında Kültür ve Turizm Bakanlığı tarafından hazırlanan 28.02.2007 tarihinde Yüksek Planlama Kurulu Kararı'yla onaylanan Türkiye Turizm Stratejisi 2023'ün desteklediği turizm türlerinden olması. -Çalışma alanına yakın yaylaların bulunması -Bölgenin bozulmamış bir doğal güzele sahip olması	-Turizm açısından mevcut fiziksel altyapının eksik olması	-Kozyaka Avu Yaylası'ndan Çoplum Deresi'nin geçmesi, Kozyaka Yaylası'nın ise Seben Göleti'nin yanında olması -Yaylaların geniş alanlara sahip olması ile taşıma kapasitesi bakımından yoğun ziyaretçiyi kaldırabilmesi -Yaylaların yüksek rakımda yer alması ile havasının temiz olması	-Yerel halkın yayla kullanımının aksatılması -Altyapı eksikliği durumunda çevrenin tahrip edilmesi -Geleneksel yaşam kültürünün dejenere olması -Bölgeye özgü yerel mimarinin bozularak rant odaklı yapılar yapılması
	Yapılabilirlik & Öneriler Yüksek Öncelikle çevrenin korunmasına odaklı bir planlama yapılarak taşıma kapasitesi belirlenmeli, çevre kirliliğine karşı önlemler alınmalı ve yerel halkın katılımı sağlanmalı			
Bisiklet	-Dağınık yerleşim nedeniyle mahalleler arası uzun bisiklet parkurları oluşturulabilmesi	-Bisiklet yolu güzergahlarının belli olmaması	-Düzenlenecek bisiklet turları ve yarışmalarla bölgenin tanıtımının yapılması	-Ülkemizde ulaşım aracı olarak bisikletin fazla tercih edilmemesi
	Yapılabilirlik & Öneriler Yüksek Yollara ve bazı yol olmayan alanlara bisiklet yolu düzenlemesi yapılmalı ve köyde ziyaretçilerin bisiklet kiralayabileceği istasyonlar oluşturulmalı			
Dağ Yürüyüşü Turizmi	-Bölgenin dağlık ve ormanlık bir alanda yer alması -Köyün zorluk derecesine göre zorlu ve rahat parkurların oluşumuna uygun olması -Bu turizm türüne olan ilginin gün geçtikçe artması	-İlçede bazı yerlerde trekking parkurları olmasına rağmen bu bölgede mevcut trekking parkurlarının bulunmaması	-Çalışma alanının fauna gözlemciliği, kuş gözlemciliği gibi faaliyetlerinde yapılmasına elverişli olması	-Altyapı eksikliği ve bilinçsiz kişiler nedeniyle doğanın zarar görmesi
	Yapılabilirlik & Öneriler Yüksek Zorlu ve rahat trekkinge elverişli olan çalışma alanında her 2 tür içinde parkurlar oluşturulmalı ve bu turizm için gerekli altyapı oluşturulmalı			
Tarım ve Çiftlik Turizmi	-Köyde halihazırda tarım ve hayvancılıkla geçimini sağlayan kişilerin olması	-Tarım işlerinin mevsim şartlarına bağlı olarak yapılması -Ekonomik açıdan büyük faydalar sağlayacak kadar nüfus ve işgücüne sahip olunmaması	-Zamana bağlı bir aktivite olduğundan ziyaretçilerin köyde kalma olasılığının artması -Elde edilen ürünlerin satışı ile yöre halkının ekonomik açıdan kalkınması -İşlenmeyen tarlaların değerlendirilmesi	-Yöre dışından gelen kişilerle geleneksel yaşam biçiminin bozulması
	Yapılabilirlik & Öneriler Yüksek Hayvancılıkla ve tarımla uğraşan aileler bazı bahçe ve tarlalarını bu turizm türü için ayırmalı ya da işlenmeyen tarla sahiplerinin tarlaları kiralanmalı			

Jeotürizm	-Köyde bulunan fosilleşmiş ağaç türlerinin varlığı	-Keşfedilen fosil ormanı için yapılan çalışmaların daha başlangıç düzeyinde olması	-Fosil ormanının Kıvrı Mahallesi'ne yakın olması ile köyün o bölgesinin de kalkınmasının sağlanması	-Fosillerin uygun koşullarda muhafaza edilememesi ve güvenlik önlemlerinin alınmaması gibi sebeplerle fosillerin tahrip olması
	Yapılabilirlik & Öneriler Yüksek Başlangıç seviyesinde olan çalışmalara devam edilmeli Kıvrı Mahallesi'nden fosil ormanına ve orman içinde parkurlar oluşturulmalı			
Botanik & kuş gözlemleri	- Köyün ve çevresinin yoğun ekili ve doğal peyzaja sahip olması Göçmen kuşların geldiği pek çok gölün yakın çevrede bulunması	Gözlem yapılabilecek alanların doğal sit alanı da olması sebebi ile turistik altyapısının olmaması	Çok kapsamlı bir hazırlık gerektirmemesi, Halihazırda çeşitli gruplar ve klüpler tarafından yapılıyor olması	Yoğun turistik aktivitenin doğal sit alanlarına , endemic türlere flora ve faunaya zarar verme olasılığı
	Yapılabilirlik & Öneriler Yüksek Turistlerin çeşitli ihtiyaçlarını karşılayabileceği altyapı, doğal çevreye zarar vermeyecek şekilde kurulmalı. Gezi güzergahları, yaklaşma mesafeleri gibi kurallar belirlenmeli. Çeşitli konaklama / kamping olanakları köy içinde ve çevresinde düşünülmeli			

Köyde ve yakın çevrede pek çok turizm türüne yönelik olanak bulunmasına rağmen, köyün süreli ve sürekli kullanıcılarının, turizm konusundaki görüşlerini öğrenmek amacı ile anket uygulaması yapılmıştır. Yapılan anket uygulamasında, Konutların onarılıp turizme uygun hale getirilmesi konusunda köy halkının görüşleri yarıyarıya olumlu olarak tespit edilmiştir. Olumsuz cevap verenler böyle bir durumla uğraşmak istemediklerini beyan etmişlerdir. Köyde yaşayanlara ev yapımı gıda ürünlerinden tarhana, keş, erişte, reçel, salça, turşu, tereyağ gibi seçenekler sunularak imal edilip edilmediği sorulmuştur. Ankete katılan kişilerin çoğunluğunun üretim yaptıkları sadece yalnız yaşayan kişilerin üretim yapmadığı tespit edilmiştir.



Şekil 14. Anket sonuçlarına göre yüzdelik dilimler

Köyde yaşayanlara yün giyim, nakış gibi seçenekler sunularak el sanatı üretip üretmediğiyle ilgili soru yöneltilmiştir. Yapılan anket sonucunda %50 oranında olumlu, %50 oranında olumsuz yanıt alınmıştır. Köyde yaşayanlara ticari amaçlı el sanatı veya gıda ürünü yapma konusunda yöneltilen soruda büyük oranda olumsuz yanıt alınmıştır. Ankete katılan grubun genel sohbet sırasında ve anket sorularına verdiği cevaplarda verdikleri tepkiler bu olumsuz tavrın yaşla ilgili olduğunu düşündürmüştür.

5. GENEL MÜDAHALE KARARLARI VE SONUÇ

Kozyaka köyü, büyük oranda dokusal ve tekil olarak özgünlüğünü koruyan yöresel kırsal mimarinin önemli özelliklerini bünyesinde barındıran yapılardan oluşmaktadır. Dışarı – büyük kentlere –yoğun olarak göç vermesine rağmen, geçimini halen kırsal yaşantı kapsamında sağlayan yerel kullanıcıya sahip olması, kırsal yaşantının bozulmadan sürmesi, dokuyu oluşturan konutlar, anıtsal yapılar, açık ve yarı açık mekanlar, yapılı ve doğal peyzaj ile flora ve faunanın korunmuş olması önem arz etmektedir. Tüm bu olumlu özelliklerine rağmen, tüm köy kapsamında sadece tek bir yapı tescillenip koruma altına alınmış olup, pek çok ender ve karakteristik yapı zaman içinde yok olmaya terk edilmiş durumda olup, koruma altında değildir. Köyün sit alanı olmadığı gibi, imarına yönelik herhangi bir çalışma da yapılmamıştır. Bu durum, her an dokuyu zedeleyen nitelsiz yapıların çoğalması anlamına da gelmektedir. Bu sebeple ekonomik ve sosyal durumun korunup iyileştirilmesi ile çalışma alanına yönelik müdahale kararları, müdahale etaplama ve yeni yapılaşma koşullarının acilen belirlenmesi önem arz etmektedir.

5.1 Eğitim, Kullanıcı ve Finansmana yönelik kararlar

Koruma çalışmalarının etkili ve başarılı olabilmesi için çalışma alanında bulunan kullanıcıların konuya dahil olması ve bu konularda bilgilendirilmesi gerekmektedir. Bu nedenle yapılacak koruma ve turizm planlamalarına yerel halkın katılımını sağlayacak şekilde bir eğitime ihtiyaç duyulmaktadır. Bu eğitim sonucunda yöre halkı, kültürel değerlerin sürdürülebilirliğini sağlayacak, içinde yaşadıkları çevrede bilinçsiz müdahaleler yapılmasına engel ve köyün korunmasıyla ilgili bilgilendirme çalışmalarına destek olacaktır.

Finansal destek sağlanmasından önce bölge halkının koruma çalışmaları konusunda bilgilendirilmesi gerekmektedir. Yerel yönetimlerin finansal desteğinin yanı sıra sivil toplum örgütlerinin (ÇEKÜL, KORDER vd.) ve meslek kuruluşlarının etkinlikleri ve yerel halkın koruma çalışmalarına katkılarıyla alanda yapılacak koruma çalışmaları başarıya ulaşması mümkün olabilir. Ayrıca çalışma alanında yapılacak koruma ve müdahale kararlarına yönelik çalışmalara devlet de destek vermektedir. Kültür ve Turizm Bakanlığı tarafından yayımlanan “Turizm Stratejisi 2023” kapsamında Bolu ilinde çevre tahribata uğramadan ekoturizmin yaygın hale getirilmesi amaçlanmıştır.

Köy genelinde ekonomik nedenlerden dolayı bakımsız kalmış ve restore edilmesi gereken birçok yapı bulunmaktadır. 29453 sayılı Resmi Gazete’de yayımlanan “Taşınmaz Kültür Varlıklarının Korunmasına Ait Katkı Payına Dair Yönetmelik” kapsamında il özel idarelerine, belediyelere, yatırım izleme ve koordinasyon başkanlıklarına aktarılan katkı payları ile koruma amaçlı imar planları, rölöve, restitüsyon ve restorasyon projelerinin hazırlanması ve bu projelere yönelik uygulama işleri, tadilat ve tamirat uygulamaları yapılabilmektedir (Resmi Gazete: 29453).

29368 sayılı Resmi Gazete’de yayımlanan “Taşınmaz Kültür Varlıklarının Onarımına Yardım Sağlanmasına Dair Yönetmelik” kapsamında ise münferit ya da toplu başvurular (sokak ve doku bütünlüğü içinde) için rölöve ve restorasyon projelerinin çizimi için proje yardımı ile bu projeler doğrultusunda yapılması gereken uygulama işlerine yönelik nakdi ve teknik yardım Kültür ve Turizm Bakanlığı’na yaptırılmaktadır (Resmi Gazete: 29368) Ayrıca alanda turizm faaliyetleri gösterecek firmalardan sponsorluk hizmeti istenebilir. Tüm bu adımlar için öncelikle alana yönelik tespit ve belgelemenin detaylı olarak hazırlanması ve alanın sit alanı, ender ve karakteristik yapıların ise tescilli yapı olarak tesciline ihtiyaç bulunmaktadır.

5.2 Çalışma alanının fiziksel korunmasına yönelik kararlar

Çalışma alanına yönelik kararlar birkaç alt başlık halinde düzenlenmiştir.

Ulaşım ve altyapıya yönelik uygulama kararları kapsamında, yağmur yağdığında çamurlaşan ve dar olan yolların genişlik ve malzeme bakımından düzenlenmesi, Köy genelinde yayalar için düzenlenmiş geçiş alanları bulunmaması sebebi ile güvenlik problemleri olduğundan, ana yollara bisikletli ve yaya için gerekli olan düzenlemeler yapılması, Köy genelinde birkaç noktada tespit edilen artık yapı malzemelerinin ve organik atıkların toplanması probleminin çözülmesi, Köye gelen ziyaretçiler için birkaç noktada araç park yerleri oluşturulması, Köy genelinde ahşap malzeme ile yapılmış yapıların fazla olması nedeniyle yangın ve hızlı yayılma riski fazlalığı sebebi ile uzmanların kararı ile belli bölgelere hidrantlar yerleştirilmesi ve gerekli durumlarda itfaiyenin geçebileceği açık arterlere yönelik önlemlerin alınması gibi önlemler sayılabilir.

Çalışma alanına yönelik uygulama kararları kapsamında; Köy genelinde, halkın toplanabileceği, sosyalleşebileceği kamusal alanlar bulunmaması problemlere sebep olmaktadır. Bu sebeple her mahalleye küçük meydan düzenlemelerinin yapılmasının yanı sıra Çavuşlar Mahallesi’nde köyün genelinin toplanabileceği büyük bir alan tasarlanması ve bu alanla ilişkili olarak geleneksel bir köy evi (örneğin Ç 17) işlevlendirilmesi, Köye gelen çocuklara yönelik rekreasyon alanı veya parkların düzenlenmesi, Köy genelinde alışveriş yapılabilir bir birim olmaması sebebi ile mahalle bazında tasarım nitelikli alanlara istenen tarihlerde açılabilir alışveriş alanlarının düzenlenmesi – bu alanların gerektiğinde turistlere yönelik satış için düzenlenebiliyor olması, Köy geneline yerleştirilecek çöp, aydınlatma, bank gibi kent mobilyalarının geleneksel dokuya uygun malzemelerle yapılması, Yöreye uygun malzemelerle yapılmamış tel çit uygulamalarının kaldırılarak, ahşap veya taş malzeme ile sınırlandırma yapılması, Tasarım nitelikli alan olarak sınıflandırılan eğimli alana düzenlenecek seyir terasları ile manzara izlenme olanağı sağlanması ve Tüm bunların yapımı ve kullanımı sırasında doğal çevrenin ve yaban hayatının etkilenmemesi için gerekli düzenlemelerin yapılması sayılabilir.

Yapılara yönelik kararlarda ise Ender ve karakteristik özellik gösteren yapılar bağlamında bakıldığında 4 adet ender ve 41 adet karakteristik konut tespit edilmiştir. Geleneksel dokunun oluşumunda önemli paya sahip olan bu yapı grubunun korunması birincil derecede önem arz etmektedir. Bu yapı grubu için önerilen müdahale kararları arasında; yapıların rölöve, restorasyon ve restitüsyon projeleri oluşturulması, Strüktürel sisteminde ve yapı elemanlarında sorun olan konutların gerekli onarımlarında özgün haline uygun olacak şekilde restorasyon projeleri esas alınması, Strüktürel sistemlerinde ciddi problemler olan konutlarda ise mevcut durum belgelenerek rekonstrüksiyon uygulaması yapılmasını sağlanması, Sonradan yapılmış yapının özgünlüğüne aykırı uygulamaların kaldırılması, sayılabilir.

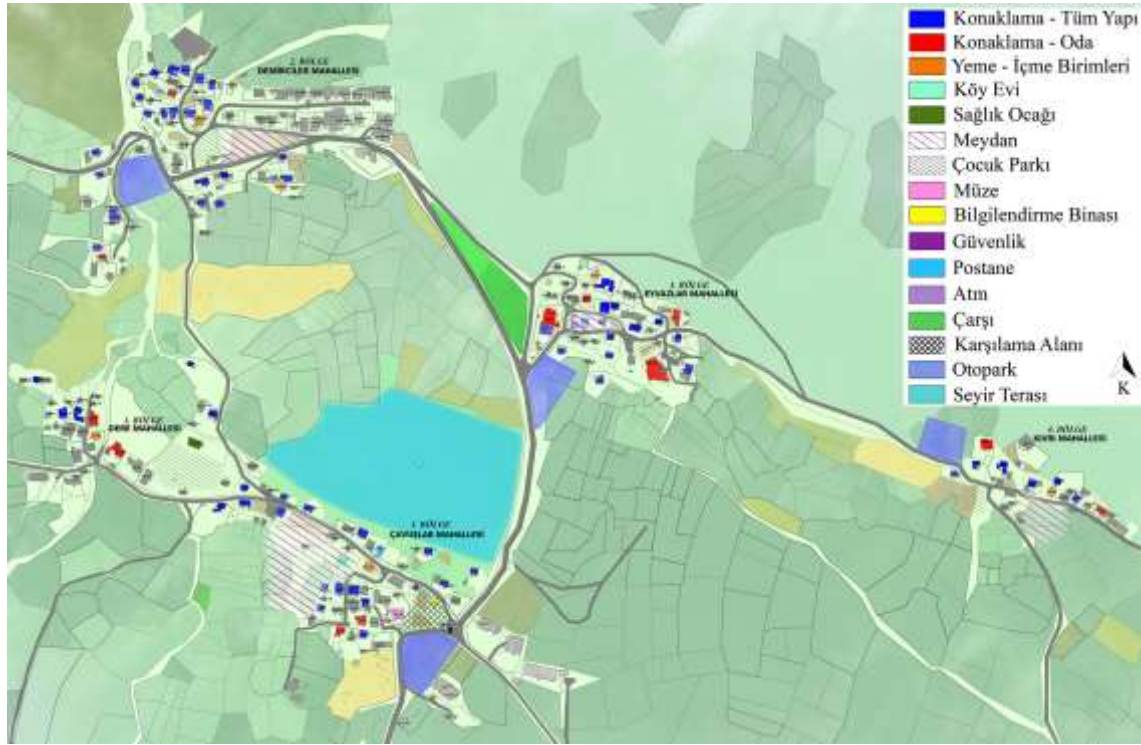
Alanda mevcut olan geleneksel sistemde yapılmış niteliksiz yapı sayısı 40 olarak belirlenmiştir. Ender ve karakteristik yapılar kadar mimari elemanlar bakımından özellik içermeyen fakat geleneksel yapı sistemiyle yapılmış ve mevcut dokuya uygun olan yapılar bu grubu oluşturmaktadır. Bu yapı grubu için önerilen müdahale kararları arasında, yapıların mevcut durumlarının belgelenmesi, Yapıların onarım gereken yerlerinin onararak yapının özgünlüğüne uygun olarak yapılmamış uygulamaların uygun malzemelerle düzeltilmesi, Yapıya bitişik halde ve geleneksel yöntemlerle yapılmamış dokuya uyumsuz eklentilerin kaldırılması sayılabilir.

Alanda 17 adet tespit edilmiş betonarme veya niteliksiz malzeme ile yapılmış bulunan uyumsuz yapıda ise cephelerinde dokuya uyumlu olacak biçimde düzenlemenin yapılması ve görsel bütünlük sağlanması gerekmektedir.

Alandaki yapılarda bulunan mimari elemanlara ilişkin müdahale kararları kapsamında ise, Yapıların mevcut plan tipolojilerini bozacak uygulamalara izin verilmemesi, Yapısal durumu iyi olmayan yapılarda sorun olan bölümlere tadilat yapılması, Çeşitli yöntemlerle kapatılmış pencere ve kapıların eski haline getirilmesi, Zarar gören pencereler yerine yapılmış olan PVC pencerelerin, uygun boyutlarda ahşap doğrama ile değiştirilmesi Zarar görmüş balkon korkuluklarının özgün haline göre onarılması, hiç korkuluk bulunmayanlara ise özgününe bağlı kalınarak ahşap korkuluk yapılması, Yapıların geleneksel dokuya uygun tekniklerle yapılmamış sıva ve boya uygulamalarından arındırılması, Cephede ahşap malzemenin zarar gördüğü yerlerde sunta, metal gibi malzemelerle onarılmaya çalışılmış bölümlerin aslına uygun şekilde onarılması, yapıya sonradan yapılmış eklentilerin kaldırılarak özgün haline getirilmesi, Konutlara bitişik ya da ayrı nizam olarak yapılmış ve dokuya uyumsuz tekniklerle yapılmış eklentilerin düzenlenmesi, Geleneksel yöntemlerle ve malzemelerle yapılmış eklentilerin korunması, uygun olmayanların ise kaldırılması ya da doku bütünlüğünü bozmayacak şekilde düzenlenmesi, Köy genelinde bulunan yapıların çoğunluğunda çatı kaplama malzemesi olarak kullanılmış galvaniz sac ve marsilya kiremitin, alaturka kiremitle değiştirilmesi -İç mekânda seramik, laminant gibi özgünlüğe aykırı olan yer kaplamalarının kaldırılması ve Bazı konutlarda kaldırılmış olan sedirler ve yüküklerin yeniden özgün haline uygun olacak şekilde yapılması sayılabilir.

5.3 Müdahale etaplaması ve yeni yapılaşmaya yönelik kararlar

5 mahalleden oluşan Kozyaka Köyü'nde Çavuşlar ve Dere Mahallesi birlikte ele alınarak 4 bölge oluşturulmuş ve bu bölgelere yönelik müdahale kararları belirlenmiştir. Bu bağlamda yeniden işlevlendirilerek kullanıma tekrar kazandırılacak konutlara verilecek işlevler arasında ev ve oda pansiyonculuğu, restoran ve kafeler, köy evi, sağlık ocağı, müze ve bilgilendirme yapıları, güvenlik, postane çarşı gibi işlevler bulunmaktadır.



Şekil 15. Alanda yeniden işlev verilecek yapıların dağılımı

Alanda bulunan yapıların ender karakteristik, niteliksiz ve uyumsuz olma durumuna göre yapılması gerekli müdahaleler ise, şekil 16'da gösterilmiştir.



Şekil 16. Alandaki yapıların durumuna göre gerekli müdahale biçimleri

Yapılara gerekli müdahalelerin sıralaması ise 4 ayrı etap bağlamında tespit edilmiş ve haritalandırılmıştır. Bu etaplar kapsamında, 1. Sırada, yapının nitelikli veya niteliksiz olup olmamasına bakılmaksızın, yapısal durum bağlamında kötü durumda olup tehlike arz eden veya harap yapılar gelmektedir. Bu yapıların ilk sırada müdahale edilmesinin sebebi, hem müdahale edilmediği takdirde, geri dönüşün olmama olasılığının yüksekliği, hem de tehlike arz etmeleri durumudur. İkinci etapta ise yapısal bakımdan orta veya iyi durumda olan, özgün mimari elemanlarını kaybetmemiş, ender, karakteristik ve dokuya uyumlu yapılar gelmektedir. Bu aşamadan sonra 3. Etap için malzeme ve değişmişlik durumu bakımından az değişmiş ve akabinde çok değişmiş yapılar ile, 4. Etapta dokuya uyumsuz olan niteliksiz yapıların dokuya uyumlu hale getirilmesi bağlamında sağlıklılaştırılması yer almaktadır.

Kozyaka köyünde yapılacak yeni yapıların köyün geleneksel dokusuna uygun yapılması ve tarihi çevrede süreklilik sağlaması son derece önemlidir. Geleneksel yapıım yöntemleri ile inşa edilmemiş köye “uyumsuz” binalar ömrünü tamamladığında yıkılmalı ve yeni yapılaşmadan önce projeler Koruma Bölge Kurulu tarafından onaylanmalıdır. Sokak silüetini bozacak tevhid (birleştirme) ve ifraz (ayırma) uygulamalarına izin verilmemelidir. Yeni yapılacak binalarla ilgili sağlanması gereken koşullar aşağıdaki şekilde belirlenmiştir:

- Yeni yapılacak yapıların taban alanları, yıkılan yapı yerine yenisinin inşa edilmesi durumunda eşit, farklı bir alana yapılması durumunda ise geleneksel konutların taban alanlarına uygun boyutta olmalıdır.
- Yeni yapılacak binalarda, yapı yüksekliği, cephe genişliği, cephedeki doluluk boşluk oranları, cephe karakteri, pencerelerin en boy oranı gibi ölçütlere uyulması kaydıyla güncel yapıım teknikleri ve yapı malzemeleri kullanılabilir.
- Yeni yapılacak binalar ayrıık nizamda ve en fazla 2 kat olmalıdır.
- Bahçe duvarı uygulamalarında taş ve ahşap malzeme dışında bir malzeme kullanılmamalıdır.
- Yeni yapılacak yapılarda, geleneksel konutlar kopyalanmamalı, mevcut doku yorumlanmalı ve yeni ile eski arasındaki ayrım algılanabilir şekilde olmalıdır.
- Yapı sahiplerinin eklenti binalarına ihtiyaç duyması halinde, eklentiler dokuya uygun tekniklerle ve oturma alanıyla yapılmalıdır.
- Alanla ilgili kırsal tasarım rehberi hazırlanması ve buna uygun olarak tasarım kararlarının verilmesi de önem arz eden bir konudur.

Kırsal mimari mirasın korunması, tüm dünyada olduğu gibi ülkemizde de son bir kaç yılda önemszenmeye başlamış; ciddiye alınır hale gelmiştir. Hâlbuki Anadolu, yüzyıllardır sayısız medeniyete yurt olduğundan, pek çok kültürün izlerini, soyut kültürel miras bağlamında olduğu kadar, taşınmaz kültür varlıkları ile de taşımaktadır. Bu mirasın farklı kültürler eli ile nesilden nesile aktarımı ile en ekonomik, sürdürülebilir ve ekolojik yapılar; en kolay elde edilebilir malzeme ile, en uygun şekilde tasarlanmış, akılcı çözümler ile desteklenerek günümüze kadar hem fiziki hem de bilgi bağlamında aktarılmıştır. Fakat günümüzde, köyden kente özellikle ekonomik gerekçelerle meydana gelen göç ile tetiklenen terkedilme durumu, kırsal mimari mirasın önemli bir bölümünü oluşturan konutların köhnelmelerine, zaman içinde ise yok olmalarına sebep olmuş ve olmaktadır. Bu sebeple bu yapıların ve bu yapıları meydana getiren kültürün yok olmadan önce, gelecek nesillere aktarımı önem arz etmektedir.

KAYNAKLAR

Arslan, M., Tosun S., Ok, K., Akkemik, Ü. Köse, N., Aydın, A., Mutlu, H., Güneş, Y., Niyazi, F. S., Güler, N., Karlıoğlü, N. ve Güneş, M. Y. (2012). Seben Fosil Ormanı'nın Doğal ve Kültürel Değerlerinin Saptanması ve Uygun Yönetim Planının Geliştirilmesi; Batı Karadeniz Ormancılık Araştırma Enstitüsü Müdürlüğü, Bolu.

Bolu Valiliği. (1973). Cumhuriyetin 50. Yılında Bolu. Bolu: Kemal Matbaası.

Bolu Valiliği. (1968). 1967 Bolu İl Yıllığı. İstanbul: Milli Eğitim Basımevi

Bolu Valiliği. (1998). Bolu 1998 İl Yıllığı. Ankara: Plaka Matbaacılık

Çiftçiöğlü, S.; Sağıroğlü, Ö. (2019). Documentation And Protection Recommendations For The Traditional City Pattern Of Kozyaka Village Seben District Of Bolu Province. Presented at the International Civil Engineering And Architecture Conference 2019, Trabzon.

Çiftçiöğlü, S. (2019). Bolu İli Seben İlçesi Kozyaka Köyü'nün Geleneksel Konut Dokusunun İncelenmesi Ve Koruma Önerileri. Gazi Üniversitesi Fen Bilimleri Enstitüsü, Yayınlanmamış Yüksek Lisans Tezi. Ankara.

Erdoğan, N. (2003). Çevre ve (Eko)turizm. Ankara: Pozitif Matbaacılık.

Erdoğan, N. (2003). Kitle turizmi, alternatif turizm ve eko turizmde sürdürülebilirlik üzerine bir değerlendirme. Türkiye'nin Alternatif Turizm Potansiyeli ve Güncel Sorunları Konferansı, 3-4.

Haberal, H. (2015). Turizmde Alternatif Ekolojik Turizm Doğa Turizmi Kırsal Turizm Yayla Turizmi. (1. Baskı). Ankara: Detay Yayıncılık.

Kılıç, N., Kayapınar, A., Kaya, B., Kılıç, F. ve Kayapınar, L. (2008). Bolu Livası 1921-1925 Senesi Salnamesi. Bolu: Bolu Halk Kültürünü Araştırma ve Uygulama Merkezi Yayınları.

Kısa Ovalı, P. (2007). Kitle Turizmi Ve Ekolojik Turizmin Kavram, Mimari Ve çevresel Etkiler Bakımından Karşılaştırılması. Megaron YTÜ Mimarlık Fak. E-dergisi. 2(2):64-79.

Leung, Y., Marion, J. L., & Farrell, T. A. (2001). The role of recreation ecology in sustainable tourism and ecotourism. Tourism, recreation and sustainability: Linking culture and the environment, 21-39.

Özgen, E. (2015). Jeoparklar ve Küresel Ağlar ile Bütünleşmenin Önemi. TMMOB Jeoloji Mühendisleri Odası Haber Bülteni, 2015(2), 5-10.

Tunçay, H. (Editör). (2016a). Bolu'nun Saklı Cenneti Seben. Bolu: Seben Belediyesi Yayınları

Türker, N. ve Çetinkaya, A. (2009). Batı Karadeniz Bölümü Ekoturizm Potansiyeli. (1. Baskı). Ankara: Detay Yayıncılık.

Weaver, D. B. (1999). Magnitude of ecotourism in Costa Rica and Kenya. Annals of tourism research, 26(4), 792-816.

Yasa, A. (2016). Seben Geleneksel Konut Mimarisi Üzerine Bazı Gözlemler. Hacettepe Üniversitesi Türkiyat Araştırmaları Dergisi, 0(24). 45-70.

EKLER

Çalışma kapsamında yapılan anket; Gazi Üniversitesi Ölçme değerlendirme Etik Alt Çalışma Grubu tarafından 24.04.2019-04 tarih ve sayılı toplantıda görüşülerek onaylanmıştır.

GAZİ ÜNİVERSİTESİ MİMARLIK ANABİLİM DALI

ULU İLİ SEBEN İLÇESİ KOZYAKA KÖYÜ'NÜN GELENEKSEL KONUT DOKUSUNUN
İNCELENMESİ VE KORUMA ÖNERİLERİ
ANKET FORMU

Özellikçe Mükafat	Paralel Numarası	Kapı Numarası
-------------------	------------------	---------------

A. DEMOGRAFİK YAPI

1. Hamede İlaahet Edebi Kışilem:

Adı Soyadı	Yaşı	Öğrenim Durumu	Mesleği	Çalışma Durumu	Gelir	Sosyal Güvenlik

B. YAŞANILAN YER – GELİNEKSEL YER İLİŞKİLERİ

2. Hamede İlaahet Edebi Kışilem:

Adı Soyadı	Mevkiki	Kaç yıldır köyde ikamet ettiği	Köyde Oturma Sebabi

3. Köydeki Köyde nereden geldim?

Bolu Merkez Diğer.....

4. Köyde gelmeden önce ne iş yapıyordunuz?

Köyde yapabileceğiniz mesleği yazınız?

Evet Hayır

6. Başka bir şehre gitmek ister misiniz?

Evet Hayır

7. Gidaceğiniz yerde çalışır mısınız?

Evet Hayır

C. EKONOMİK DURUM

8. Tercih göçüm kaynağınız nedir?

Aylık Yarımlık Tarım Ticaret Hayvancılık Kırsaldaki Diğer.....

9. Aşağıdaki araçlardan ve elektronik cihazlardan hangilerine sahipsiniz?

Araba Motoriklet Traktör Bisiklet Cep Tel Bilgisayar

10. Aşağıdaki ev yapımı gıda ürünlerinden hangilerini imal ediyorsunuz?

Turşu Reçel Salça Keç Erişte Tarhana Tereyağı Diğer.....

11. Siz ya da eşiniz aşağıdaki el sanatlarından hangilerini üretmekteyiz?

Üretmiyoruz Yün giyim Nakış Diğer.....

12. Ticari amaçla gıda üretimi ve el sanatı yapıyoruz oluyor mu?

Evet Hayır

13. Maddi olarak zorlandığınızda kimden destek istersiniz?

Çocukları Akarabı Belediye Komşu Diğer.....

D. MÜLKİYET DURUMU, KONUT VE KORUMA

14. Ovdığınız konut yaklaşık olarak kaç yıldır?.....

15. Konutun mülkiyet durumu nedir?

Ev sahibi Miras Satın alma Kirat Diğer.....

16. Geleneksel bir evde mi yaşıyorsunuz?

Evet Hayır

17. Geleneksel bir evde yaşamaktan memnun musunuz?

Evet Hayır

18. Geleneksel bir evde yaşamaktan problemleri nedir?

Isınma Banyo Fiziki mekân Alt yapı eksikliği Ouaran Diğer.....

19. Kentel koruma kavramına ne oldığuna biliyor musunuz?

Evet Hayır

20. Etmizin tesçillemesini ister misiniz?

Evet Hayır

21. Köyünüzde koruma değeri yapı bulunmaktadır mı?

Evet Hayır

22. Nasıl bir evde yaşamak istersiniz?

Modern mimariye sahip Isınma problemi olmayan Değerli Uygun rahat Şehir merkezine yakın

23. Oturduğunuz evde herhangi bir onarım yapıldı mı?
Evet Hayır
24. Onarım yapılan bölümler hangileridir?
Çatı Pencere & kapı Döşeme & Tavan Duvar yalıtımı & bölme
Diğer.....
25. Geleneksel yapıları onarıp turizme uygun hale getirmesini ister misiniz?
Evet Hayır

E. KÖYÜN GENEL YAPISI, KOMŞULUK İLİŞKİLERİ

26. Köyün genel durumu özellikleri nelerdir?
Mimari Doğa & Manzara İnsan ilişkileri İklim
Diğer.....
27. Köyün olumsuz özellikleri nelerdir?
Altyapı Ulaşım Çöp Sağlık hizmetleri
Sosyal aktivite Eğitim Altyapı Diğer.....
28. Şehre hangi sıklıkla gidersiniz?
Her gün Haftada bir Ayda bir Daha az
29. Şehre hangi amaçlarla gidersiniz?
Altyapı Sosyal aktivite Eğitim Sağlık
Diğer.....
30. Komşularınızla ne sıklıkla bir araya gelirsiniz?
Her gün Haftada bir Ayda bir Daha az
31. Komşularınızla hangi amaçların bir araya gelirsiniz?
Oturma Çarraz Düğün Yemek
Yardımlaşma Diğer.....

F. SOSYAL VE KÜLTÜREL YAPI

32. Dış bayramlarda ziyaret amaçlı gelenler oluyor mu?
Evet Hayır
33. Dış bayramlarda aşağıdakilerden hangileri yapılır?
Bayram namazı Bayramlaşma Mezarlık ziyareti
Şeker toplama Namazdan sonra topla yemek yeme
Diğer.....
34. Köyde düğün, kına gibi organizasyonlar yapılır mı?
Evet Hayır
35. Baş vakitlerinizi nasıl değerlendirirsiniz?
TV izlemek Müzik dinlemek Akrabası ziyareti
Arkadaş ziyareti Gezmek El işi yapmak
Diğer.....