



BÖLGESEL DÜZEYDE KAMU HARCAMALARININ İŞSİZLİK DÜZEYİ ÜZERİNDEKİ ETKİSİ: TÜRKİYE ÖRNEĞİ *

Ersin Nail SAĞDIÇ^{1**}
Fazlı YILDIZ²

Öz

Bu çalışmada, Türkiye’de 26 Kalkınma Bölgesi dikkate alınarak kamu harcamaları ve işsizlik düzeyi arasındaki ilişki panel ARDL yöntemiyle 2004-2018 dönemi yıllık verileri ile incelenmiştir. Değişkenler arasındaki uzun dönemli ilişkinin incelenmesi için birim kök testleri ile durağanlık sınaması yapılmış, sonrasında ise uzun dönemli ilişkinin varlığı panel eşbütünleşme testleri ile saptanmıştır. Uzun ve kısa dönem katsayıların tahmini Panel ARDL metoduna dayalı Havuzlanmış Ortalama Grup Tahmincisi (PMGE) ile gerçekleştirilmiştir. Panel ARDL-PMGE sonuçları, uzun dönemde kamu harcamalarındaki %1’lik artışın işsizlik oranını %0,043 oranında azalttığını, kısa dönemde ise kamu harcamalarındaki %1’lik artışın işsizlik oranını %0,75 düzeyinde artırdığını ortaya koymaktadır. Araştırmanın bulguları, Türkiye’de bölgesel düzeyde kısa dönemde Abrams Eğrisi Hipotezi’nin, uzun dönemde ise Keynesyen Yaklaşım’ın geçerli olduğunu göstermektedir.

Anahtar Kelimeler: Kamu Harcamaları, İşsizlik, Kamu Kesimi Büyüklüğü, Abrams Eğrisi

JEL Kodları: H50, C29, J21

THE IMPACT OF REGIONAL PUBLIC EXPENDITURES ON UNEMPLOYMENT: THE CASE OF TURKEY

Abstract

In this study, the relationship between regional unemployment rate and public expenditures in Turkey has been investigated by panel autoregressive distributed lag (ARDL) method. The panel data consists of 26 Development Regions of Turkey for the period 2004-2018. In order to analyse the long-run relationship between variables, stationary is tested by panel unit tests, then cointegration is estimated. According to the results of Panel ARDL-PMGE, 1% increase in public expenditures reduced the regional unemployment by 0,043% in the long run. On the contrary, 1% increase in public expenditures increased the regional unemployment by 0,043% in the short run. The result of this study show that Abrams curve hypothesis is valid in the short run, while the Keynesian approach is valid in the long run.

Keywords: Public Expenditures, Unemployment, Government Size, Abrams Curve

JEL Codes: H50, C29, J21

* Bu çalışmanın ilk versiyonu, 26-28 Nisan 2018 tarihlerinde Nevşehir’de düzenlenen “4th SCF International Conference on Economic and Social Impacts of Globalization” de özet bildiri olarak sunulmuştur.

¹ Dr. Öğr. Üyesi, Kütahya Dumlupınar Üniversitesi, İktisadi ve İdari Bilimler Fakültesi, Maliye Bölümü, ORCID 0000-0002-4022-8515

**** Sorumlu Yazar** (Corresponding Author): ersinnailsagdic@dpu.edu.tr,

² Doç. Dr., Kütahya Dumlupınar Üniversitesi, İktisadi ve İdari Bilimler Fakültesi, Maliye Bölümü, ORCID 0000-0003-1387-7883.

Başvuru Tarihi (Received): 11.02.2020 **Kabul Tarihi** (Accepted): 27.03.2020

Giriş

İşsizlik, günümüz devletleri açısından ekonomik boyutunun yanında sosyal ve siyasal etkileri de olan en önemli sorunlardan biridir. Özellikle gelişmekte olan ülkelerde uygulanan ekonomi politikalarında fiyat istikrarı kapsamında enflasyonla mücadele ve tam istihdam sağlama amacı çerçevesinde işsizlikle mücadele ön plana çıkmaktadır. İstihdam artışı sağlayarak işsizlikle mücadele etmede para ve maliye politikası uygulamaları ülkelerin izlediği temel politikalarlardır. Maliye politikası araçları içinde işsizlikle mücadelede en etkili olduğu kabul edilen araç kamu harcamalarıdır. İşsizlikle mücadelede kamu kesiminin rolü, kamu kesiminin etkinliği tartışmaları ekseninde iki farklı şekilde değerlendirilmektedir. *Birincisi*, genişletici politikalar ile orta ve uzun dönemde kamu harcama politikalarının toplam talep düzeyini ve üretim hacmini olumlu etkileyerek istihdam hacmini etkilemesi ve işsizlik seviyesi üzerinde azaltıcı etkide bulunmasıdır. Bu yaklaşım, bir politika değişkeni olarak kamu harcamalarının makroekonomik istikrar sağlayıcı özelliğini ön plana çıkararak, istihdam artışı sağlayıcı etkilerine dayandırılmış iyimser bakış açısını içerir. Literatürde kamu harcamaları ve işsizlik ilişkisine ilişkin negatif yönlü sonuçların elde edildiği Battaglini & Coates (2011), Egbulonu & Amadi (2016), Holden & Sparrman (2018), Qiong & Junhua (2015), Karras (1993), Tagkalakis (2013), Fedderke vd. (2006), Kanca & Bayrak (2015), Aslan & Kula (2010) ve Cvecic & Sokolic (2018) Keynesyen Yaklaşımı destekleyen araştırma sonuçlarına göre kamu kesimindeki büyüme işsizlik oranlarını azaltıcı etkide bulunmaktadır.

İkincisi, bir ekonomide kamu kesimi büyüklüğündeki artışın işsizlik oranları üzerinde arttırıcı etkisi olduğunu savunan, yani kamu kesimi büyüklüğünü işsizliğin kaynağı olarak gören Abrams (1999) tarafından ortaya atılan Abrams Eğrisi Hipotezi olarak literatürde kabul görmüş olan yaklaşımdır. Bu alandaki öncül çalışmalardan birisi olan Abrams (1999), kamu kesiminin büyümesinin işsizlik üzerindeki artış sebeplerini; kamu harcamalarındaki artışı finanse etmek için artan vergi yükünün ikame etkisi, kamu harcamalarının özel yatırımlar üzerindeki dışlama etkisi, kamu sağlık sigortası ödemeleri, işsizlik sigortası ödemeleri ve işgücü piyasasını etkileyecek yoğun düzenlemelerin özel sektöre yönelik kamusal ihlalleri arttırarak ekonomik etkinliği azaltması sonucu işgücü piyasası üzerindeki bozucu etkide bulunması olarak belirtmektedir. Literatürde kamu harcamaları ve işsizlik ilişkisine ilişkin pozitif yönlü ilişkiyi koyan Abrams (1999)'un çalışmasına benzer olarak, Feldmann (2006), Feldmann (2009), Wang & Abrams (2011), Barbanchon (2016), Christopoulos vd. (2005), Yongjin (2011), Scully (1989), Mahdavi & Alanis (2013), Afonso vd. (2018) ve Matsumae & Hasumi (2016)'da kamu kesiminin büyümesinin işsizlik oranlarını arttırıcı etkide bulunduğu ilişkin sonuçlar elde etmişlerdir.

Bu çalışmada, kamu harcamaları ile işsizlik arasındaki ilişki yukarıda belirtilmiş olan literatürdeki iki farklı bakış açısı ön planda tutularak incelenmiştir. Çalışma ile, bölgesel düzeyde Türkiye özelinde yapılan ampirik çalışmalar açısından yeni bir yaklaşım sunarak iki değişken arasındaki kısa ve uzun dönemli ilişkileri ortaya çıkarmak ve literatüre katkıda bulunmak hedeflenmiştir. Bu amaçla Türkiye'de bölgesel düzeyde kısa ve uzun dönemde kamu harcamalarının işsizlik düzeyi üzerinde etkisinin olup olmadığı çalışmanın temel amacını oluşturmaktadır. Bu ilişkiyi tahmin edebilmek amacıyla öncelikle bölgesel düzeyde kişi başına düşen kamu harcamaları ve işsizlik oranı değişkenlerinin yatay kesit bağımlılıkları, uzun dönem eğim katsayılarının homojenliği, durağanlık seviyeleri ve eşbütünleşme ilişkileri araştırılmıştır. Bunu takiben kamu harcamaları ve işsizlik düzeyi arasındaki ilişki Panel ARDL-PMGE yöntemiyle tahmin edilmiştir.

Çalışma giriş bölümünü takip eden altı bölümden oluşmaktadır. Birinci bölüm, kamu kesimi büyüklüğü ve işsizlik arasındaki temel teorik ilişkileri özetlemektedir. İkinci bölümde, Türkiye'de

1999-2018 yılları arasında kamu harcamaları ve işsizlik düzeyinin seyri değerlendirilmiştir. Üçüncü bölüm, kamu kesimi büyüklüğü ve işsizlik arasındaki ilişkiyi konu ile ilgili incelenmiş ampirik literatür ışığında özetlemektedir. Dördüncü bölümde veri seti ve oluşturulan model hakkında temel bilgilere yer verilmiştir. Beşinci bölümde çalışmada kullanılan yöntem ve oluşturulan model sonucunda elde edilen bulgular açıklanmaktadır. Sonuç bölümünde ise araştırmanın ampirik bulguları değerlendirilmiş ve temel öneriler sunulmuştur.

1. Teorik Çerçeve

Kamu harcamalarının ekonomik değişkenlerle etkileşimi, farklı iktisadi düşünce okulları içerisinde ortaya çıkardığı etkiler açısından uzun tartışma konularından biridir. Bazı ekonomistler kamu kesiminin büyümesine karşıtken, diğerleri ise kamu kesiminin ekonomiyi yönlendirmek için daha aktif ve katılımcı bir rol üstlenmemesi durumunda ülkelerin istikrarsız büyüme, uzun süreli durgunluk ve işsizlik oranlarında artışa kadar birçok sorunla karşılaşılacağını iddia etmektedirler. Bu bakış açısındaki farklılık, kamu harcamalarının işsizlik üzerindeki etkileri konusunda da görüş farklılıklarını ortaya koymaktadır. Kamu kesimi ekonomik büyüklüğü ve kamu kesiminin ekonomiye müdahale düzeyi ile işsizlik ilişkisi iktisat teorilerinde farklı açılardan incelenmiştir. Bu yaklaşımlardan Klasik-Liberal, Keynesyen ve Monetarist iktisadi yaklaşım bu ilişkiye yönelik değerlendirmeleri yönüyle bu kısımda incelenecektir.

Klasik-Liberal iktisadi yaklaşım; emek ve diğer üretim faktörlerinin tam istihdam düzeyinde olduğunu ve bir ekonomide fiyat ve ücretlerin tam istihdam seviyesini sağlayacak nitelikte esnek olduğunu varsaymaktadır. Klasik iktisatçılar, bir ekonomide fiyat ve ücretlere müdahale edilmeksizin serbestçe oluşumuna izin verilirse işsizliğin yok olacağını ve tam istihdam seviyesine ulaşılacağını savunmaktadırlar (Onodugo vd., 2017: 33-34). Klasik tam istihdam varsayımı, aşırı üretim ve genel işsizliğin imkansız olduğu inancına dayanmaktadır. Herhangi bir işsizlik durumunda, bu koşulların uzun dönemde devam etmeyeceğine inanılmaktadır, çünkü doğal olarak dengeye geri getirmeye çalışan ekonomik faktörler (kendi kendini ayarlayan mekanizma/görünmez el) vardır. Dolayısıyla tam istihdamın varlığı nedeniyle ekonominin tam istihdama ulaşmak için harcama yoluyla devlet müdahalesine ihtiyacı olmayacaktır. Klasik iktisatçılar, reel ücret düzeyinin emek piyasasındaki arz ve talebe göre oluşacağını, istihdam düzeyinin para hacminden bağımsız olduğunu, tam istihdam düzeyindeki bir ekonomide geçici (arızî) ve isteğe bağlı işsizliğin olabileceğini, ancak eksik istihdam olarak isteğe bağlı olmayan bir işsizlik düzeyinin oluşmayacağını savunmaktadırlar (Tarhan & Kaya 2011: 226). Klasik iktisadi düşünce, kamu harcamaları ve yatırımlar arasındaki dışlama etkisinden dolayı kamu harcamalarının gayri safi yurt içi hasıla (GSYİH) üzerinde etkisinin olmayacağını ve devletin maliye politikası araçlarıyla ekonomiye müdahale etmesinin uzun dönemde enflasyon ve işsizlik oranlarını arttıracığı görüşünü savunmaktadır. Klasik yaklaşım, arz yönlü bir ekonomik teoridir ve devletin ekonomi üzerindeki müdahalesinin savunma, adalet, diplomasi ve güvenlik hizmetleriyle sınırlı olması gerektiğini ve ekonomik hayatın işleyişinde devlete yer olmadığını, piyasanın fiyat mekanizması yardımıyla işleyeceği görüşünü ön planda tutmaktadır (İslatince, 2017: 63).

Keynesyen iktisadi yaklaşım; talep yetersizliği ve piyasa başarısızlıklarına ilişkin ortaya çıkan ekonomik sorunları piyasanın kendi dinamikleri ile çözemeyeceğini, aksine talep yetersizliği ile birlikte oluşacak işsizlik sorununun ekonomik konjonktüre göre kamu kesiminin müdahalesi dolayısıyla büyümesi ile azaltılabileceğini savunmaktadır. Keynesyen yaklaşım, mali politikalarda sağlanacak genişleme ile kamu kesiminin ekonomik büyüme ve istihdam üzerinde olumlu yönde etkili olacağı görüşünü savunmaktadır. Keynesyen Okul görüşlerini, ücret esnekliği ve görünmez el tarafından ekonomide tam istihdam denge seviyesinin sağlanacağı görüşünü reddetmektedir ve analizini kamu politikalarının ekonomideki toplam talep seviyesini etkilemedeki gücüne dayandırmaktadır. Keynesyenlere göre tam istihdam düzeyine Klasiklerin savunduğu gibi esnek

ücretlere dayalı ücret düşüşleri sonucunda değil, kamu politikaları sonucunda toplam talep seviyesindeki artış ile ulaşılabacaktır. Keynes, tam istihdam seviyesine ulaşmak için ücret esnekliği yerine toplam talep artışı sağlayacak kamu çalışanlarına yönelik kamu harcaması artışı yapılması şeklinde maliye politikası önerisini geliştirmiştir. Keynes, bu politikanın toplam talebi arttırıcı ve irade dışı işsizlik oranını azaltıcı etkisi olacağını savunmaktadır. Keynesyen Okul, tam istihdam seviyesinin zaman zaman ekonominin gereklerine uygun mali politikaların devam ettirilerek korunacağı yaklaşımını benimsemiştir (Onodugo vd., 2017: 34).

Geleneksel Keynesyen paradigmada, aşağı yönlü fiyat ve kısa vadede ücret katılıkları belirlenen istihdam talebinin durumunu belirlemektedir. Bu nedenle, özel sektör harcamaları bastırıldığında, “toplam talep eksikliği” sorununu ele almak ve çıktı/geliri arttırmak için daha yüksek kamu harcamaları ve/veya daha düşük vergiler şeklinde telafi edici maliye politikası uygulamaları gerekmektedir. Daha sonra, tüketimi öncelikle mevcut harcanabilir gelirlerinin bir fonksiyonu olan tüketiciler daha fazla tüketim düzeyine ulaşabilecektir. Para politikasının faiz oranının yükselmesini engelleyecek kadar uygun olmaması durumunda, özel harcamaların dışlanması ve net ihracattaki düşüş nedeniyle dengeleyici bazı maliye politikası uygulamaları ortaya çıkabilmektedir. Genel olarak, toplam çıktı artışı işsizlik oranının döngüsel bileşenini azaltmaktadır. Bu paradigmada, daha yüksek devlet harcamalarının kaynağının vergi mi yoksa borç finansmanı mı olduğu önemli hale gelmektedir (Mahdavi & Alanis, 2013: 2927). Keynes, ekonomide milli gelirin tam istihdam düzeyinde istikrarlı olması için devletin etkin bir rolü olması gerekliliğini kabul etmiştir. İşsizlikle mücadelede toplam harcamaların genişletici para politikası (*faiz oranlarındaki düşüş ile özel yatırımlar üzerinde artış etkisi*) ve genişletici maliye politikası (*kamu harcamaları artışı ve çarpan etkisi ile milli gelir üzerinde artış etkisi*) ile arttırılması gereklidir. Keynes, kamu harcamalarının çarpan etkisi ile milli gelir ve istihdam üzerindeki etkisi dolayısıyla maliye politikasının para politikasına göre daha etkili olduğunu savunmaktadır (İslatince, 2017: 161). Keynes’e göre devlet, kamu harcamaları artışı veya vergi indirimi aracılığıyla özel tüketim harcamalarında artış sağlayarak toplam talebi desteklemeli ve durgunlukla mücadele etmelidir (İslatince, 2017: 154).

Monetarist iktisadi yaklaşım; para arzının özel harcamalar üzerindeki etkisini inceleyen, para arzının düşük olduğu bir ekonomide yüksek faiz oranlarından dolayı özel harcamaların teşvik edilemeyeceğini ve tek başına maliye politikası araçlarının toplam talebi arttırıcı etkisi olmadığını savunmaktadır. İşsizlikle mücadelede geçici/kalıcı kamu müdahaleleri ile maliye politikası araçlarına başvurmadan para politikası araçlarını kullanmanın daha etkin olduğu ve ekonomide doğal bir işsizlik oranının varlığı Monetaristler tarafından kabul edilmektedir. Monetarist iktisatçılar, para arzındaki değişimlerin ekonomik faaliyetler üzerinde etkili olduğunu, özellikle üretim (hasıla), fiyatlar genel düzeyi ve istihdam düzeyi üzerinde temel belirleyici faktörün para arzı olduğunu, fiyatlar ve ücretlerin esnek olduğunu ve özel sektörün istikrarlı bir yapıya sahip olduğunu savunmaktadırlar. Monetarist yaklaşımın varsayımı, ekonomiyi kontrol altına almak için maliye politikasının kullanımının yol açtığı sorunların para politikası kullanımı yoluyla hafifletilebileceği yönündedir (Onodugo vd., 2017: 34). Monetaristlere göre kısa dönemde nominal para arzındaki artışın ekonominin reel değişkenleri olan istihdam ve üretim üzerinde ücretlerin tam esnek olmayışı ve para yanılığısından dolayı artış yönlü etkisi vardır. Uzun dönemde ise, işsizlik ve üretim artışına ilişkin sorunların giderilmesinde hükümetin görevi, genişletici harcama politikalarına ilişkin uygulamalardan ziyade yapısal sorunların giderilmesine yönelik rekabetçi piyasa oluşturmak, ekonomide arz koşullarını iyileştirmek ve müdahaleci piyasa uygulamalarını azaltan yaklaşımlar geliştirmektir. Monetarist parasal aktarım mekanizmasına göre kısa dönemde para arzındaki değişimler reel ekonomi üzerinde doğrudan etki ortaya çıkarırken, uzun dönemde para politikası fiyatlar üzerinde kalıcı, üretim üzerinde ise geçici etkiler meydana getirir (Adaçay, 2017: 178-179).

2.Abrams Eğrisi (G-U Eğrisi): Türkiye (1999-2018)

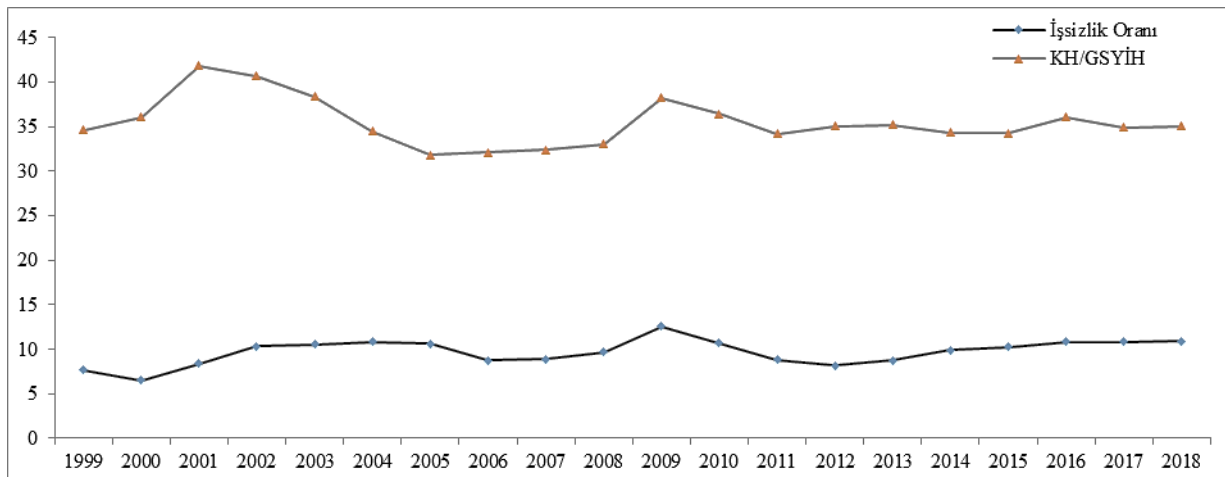
Kamu harcamaları ile ölçülen kamu kesimi büyüklüğündeki artışın işsizlik oranlarını olumsuz etkilemesinin birçok sebebi vardır. Bu alandaki öncül çalışmalardan birisi olan Abrams (1999) çalışması literatürde “Abrams Eğrisi” olarak tanımlanmaktadır. Literatürde Abrams Eğrisi Hipotezi çerçevesinde incelenen ampirik çalışmalarda, kamu harcamaları artışı ile ölçülen kamu kesimi büyüklüğündeki artışın işsizlik üzerinde artış yönlü etki göstermesinin sebepleri; kamu harcamalarındaki artışı finanse etmek için vergi yükündeki artış, boş zaman ve çalışma zamanı tercihinin boş zaman lehine tercih edilmesi, işsizlik ve kamu sağlık sigortası ödemelerinin işsizlik tercihini etkilemesi ve artan kamu harcamalarının özel kesim üzerinde dışlama etkisi yaratması olarak belirtilmiştir (Bayraktar, 2017: 113).

Tablo 1: Türkiye’de İşsizlik Oranları ve Kamu Harcamalarının Seyri (1999-2018)

Yıllar	İşsizlik Oranı	Kamu Harcamaları / GSYİH
1999	7.69	34.61
2000	6.49	36.09
2001	8.38	41.82
2002	10.36	40.70
2003	10.54	38.34
2004	10.84	34.46
2005	10.64	31.78
2006	8.72	32.11
2007	8.87	32.38
2008	9.71	33.04
2009	12.55	38.23
2010	10.66	36.44
2011	8.80	34.21
2012	8.15	35.06
2013	8.73	35.20
2014	9.88	34.33
2015	10.24	34.27
2016	10.84	36.05
2017	10.82	34.94
2018	10.90	35.09
Ortalama (1999-2018)	9.69	35.46

Kaynak: Tabloda yer alan işsizlik oranları verisi The World Bank (2019), kamu harcamaları/GSYH verisi ise CB Strateji ve Bütçe Başkanlığı (2019) kaynağından elde edilmiştir.

Grafik 1: Türkiye’de İşsizlik Oranları ve Kamu Harcamalarının Seyri (1999-2018)



Kaynak: Tablo 1’de yer alan verilere dayalı olarak yazarlar tarafından oluşturulmuştur.

Grafik 1, Türkiye’de 1999-2018 dönemi için işsizlik oranları ile kamu kesimi büyüklüğünü ifade eden KH/GSYH oranlarını göstermektedir. 1999-2018 dönemine ait verilerin dağılımı, Abrams (1999) tarafından G-U eğrisi olarak adlandırılan ve sonrasında literatürde Abrams Eğrisi olarak isimlendirilen kamu kesimi büyüklüğü ile işsizlik oranı arasında pozitif bir ilişki olduğunu (korelasyon katsayısı: 0,1129) açıkça ortaya koymaktadır. Türkiye’de 1999-2018 döneminde işsizlik oranının en yüksek olduğu yıl 2009 yılı (%12,55), en düşük olduğu yıl 2000 yılı (%6,49), ilgili dönem işsizlik oranı ortalaması ise %9,69’dur. Kamu kesimi büyüklüğü göstergesi olan KH/GSYH oranının en yüksek olduğu yıl 2001 yılı (%41,82), en düşük olduğu yıl 2005 yılı (31,78), ilgili dönem ortalaması ise %35,46’dır.

Türkiye ekonomisinde işsizlik oranı ve kamu kesimi büyüklüğündeki payın en yüksek olduğu dönemler kriz yılları olan 2001 ve 2009 yıllarıdır. Ekonomik krizin yaşandığı dönemlerde ekonomik faaliyetlerdeki daralma kaynaklı üretim ve gelir azalışları ile birlikte işsizlik oranlarında yükseliş ve krizin olumsuz etkilerini telafi etmek için harcama politikalarında genişleme ile kamu harcamalarında artış yönlü değişim meydana gelir. Türkiye ekonomisinde 1999 sonrası dönemde yaşanan finansal nitelikli krizler sonrasında ekonomiye devlet müdahalesi artarak, özellikle kamu harcamalarında dalgalı bir gelişme gözlemlenmiştir. Türkiye’de 1999 yılından itibaren enflasyonu düşürerek fiyat istikrarını sağlamaya hedefi doğrultusunda ekonomi politikalarında kamu harcamalarını azaltarak daraltıcı maliye politikası stratejisi oluşturulmuştur. Ancak, ülkede yaşanan ekonomik, siyasi ve sosyal nitelikli sorunlar bu politikaların uygulanmasını engellemiştir. Özellikle 1999 sonrası dönemde kamu harcamalarında artışın ana sebepleri olarak, 2000 Kasım, 2001 Şubat ve 2008 ABD kaynaklı küresel finans krizleri gösterilebilir. Finansal nitelikli ekonomik krizlerin olumsuz etkilerini hafifletmek ve ülke içinde talebi canlandırmak amacıyla izlenen politikalar sonucunda maliye politikaları ön plana çıkmış ve kamu harcamalarında artış devam etmiştir (Fırat ve Tuğlu, 2019: 7).

3.Literatür İncelemesi: Kamu Kesimi Büyüklüğü ve İşsizlik İlişkisi

Literatürde kamu harcamaları ve işsizlik ilişkisine ilişkin Türkiye ve diğer ülkeleri kapsayan farklı yöntemler kullanılarak ampirik nitelikte çalışmalar yapılmıştır. İlgili literatür incelendiğinde, kamu harcamaları ve işsizlik arasındaki ilişkiyle ilgili iki farklı sonuca ulaşıldığı tespit edilmiştir. Bunlardan birincisi, Abrams Eğrisi’nin geçerliliğini doğrulayan, kamu büyüklüğü ile işsizlik arasında pozitif bir ilişkinin varlığını destekleyen çalışmalardır. İkincisi ise, kamu harcamaları ve işsizlik ilişkisine ilişkin negatif yönlü (işsizlik oranlarını azaltıcı etki) sonuçların elde edildiği Abrams Eğrisi yaklaşımının aksine Keynesyen yaklaşımı destekleyen sonuçlara ulaşılmış çalışmalardır. Literatürde incelenmiş olan çalışmalar iki farklı sonucu içerecek nitelikte özet olarak sunulmuştur.

Kamu harcamaları ve işsizlik oranı arasında pozitif (doğrusal yönlü) ilişki olduğu sonucuna ulaşılmış olan Abrams Eğrisi hipotezini destekleyen ampirik çalışmalar ve özet bulguları: Literatürde öncül çalışmalardan biri olan Abrams (1999) çalışmasında, G7 ülkelerinde 1984-1993 dönemi için kamu kesimi büyüklüğü ile işsizlik ilişkisini regresyon analizi ile pozitif olarak tespit etmiştir. Abrams (1999) ve daha sonraki kapsamlı literatür, kamu kesimi büyüklüğünün işsizlikle pozitif yönde ilişkili olduğunu ortaya koymuştur. Kamu kesimi büyüklüğü ile işsizlik arasındaki ilişkiyi Abrams Eğrisi’ne benzer şekilde bulan Feldmann (2006), artan kamu harcamalarının finansmanı için vergi yükünün artmasının bireylerin harcanabilir gelirlerini arttırarak vergilerin ikame etkisini ortaya çıkaracağını ve kurumların vergi yüklerindeki artışın ise sermayenin marjinal verimliliğinde azalış sonucu yatırım eğiliminde azalışa ve işsizlik artışına sebep olduğu tespitinde bulunmuştur. Feldmann (2009), kamu kesiminin özel kesime görece daha büyük paya sahip olduğu ekonomilerde işgücü piyasalarının esnekliklerini yitirerek (daha katı) istihdam yaratma kabiliyetlerinin azalacağını belirtmiştir. Ayrıca Feldstein & Pobera (1984) ve Wang & Abrams

(2011), kamu kesimi büyüklüğünün işsizlik oranlarını arttırıcı etkisini; kamu kesimince finanse edilen işsizlik ve kamu sağlık sigortası ödemeleri, tazminat ödemeleri ve özel sigorta programlarının çalışanların işten ayrılma motivasyonlarını arttırması ve iş arama motivasyonlarını azaltması ile ilişkilendirmiştir.

Barbanchon (2016), kamu kesimi tarafından pasif istihdam politikaları çerçevesinde izlenen politikalar (iş bulamayanlara yönelik asgari gelir ödemesi vb. işsizlik ödenekleri) ve güvenceler uzun süreli devam ettikçe işsiz bireylerin var olan işsizlik koşullarını devam ettirme eğilimlerinin arttığını ve bu durumun kamu transfer harcamalarının istihdamı arttırıcı yönüyle etkinliğine neden olduğunu iddia etmektedir. Doménech & Garcia (2008)'e göre, kamu kesimi büyüklüğündeki artışın vergi gelirlerinde artış baskısı ortaya çıkaracağı beklentisi, ekonomide üretim faktörlerinin tahsisinde etkinliği ve istihdamı olumsuz etkileyen sonuçlar ortaya çıkarmaktadır. Christopoulos vd. (2005), Abrams Eğrisini 1961-1999 dönemini kapsayan 10 Avrupa ülkesi için test ettikleri çalışmada, kamu büyüklüğü ve işsizlik arasındaki pozitif ilişkiyi, dışlama etkisi sonucunda özel yatırımlardaki azalışın işsizliğe neden olması, kamu harcamalarındaki artışın yüksek vergileri zorunlu kılması ve işsizlik ödemeleri ile kamu sağlık sigortası ödemelerindeki artışın işsizlik maliyetleri üzerindeki azaltıcı etkisi ile ilişkilendirmiştir.

Bayrakdar (2014) çalışmasında, Türkiye ekonomisinde 2000-2013 dönemi için çeyrek dönemlik verilere dayalı yapılan ARDL analizi ile kamu büyüklüğündeki (kamu harcamaları/GSYİH) %1 oranındaki artışın işsizliği %0,16 oranında arttırdığı ve iki değişken arasında uzun dönemli bir ilişkinin varlığı tespit edilmiştir. Aysu & Dökmen (2011), 1990-2007 dönemini kapsayan 17 OECD ülkesi için kamu büyüklüğü ve işsizlik ilişkisini inceledikleri çalışmada, kamu büyüklüğünün işsizlik oranları üzerindeki etkisini pozitif olarak bulmuşlardır. Kamu büyüklüğündeki %1'lik artışın, işsizlik oranı üzerindeki etkisi %0,88'lik artıştır. Yongjin (2011), kamu kesimi büyüklüğü ve işsizlik ilişkisini farklı gelişmişlik düzeyindeki ülkeler (32 gelişmiş, 51 gelişmekte olan ülke) için incelemiştir. Araştırma sonucunda gelişmekte olan ülkelere göre daha yüksek derecede kamu kesimi büyüklüğünün işsizliği arttırdığı bulgusuna ulaşmıştır. Araştırmanın bu sonucu, ülkeler arasındaki gelişmişlik farklılıklarının sonuçların farklılaşmasına neden olabileceğini göstermektedir.

Scully (1989), kamu kesimi büyüklüğündeki artışların teknik verimliliği azaltarak işsizliği tetiklediğini, bu durumun da üretim olanakları eğrisinden uzaklaşılacak bir dengesizlik oluşturduğunu iddia etmektedir. Ayrıca, kamu kesiminin yarattığı katma değer özel sektörden düşük olması, kaynakların politik/bürokratik kriterlere göre tahsisi, vergi yükü artışı ve politik fiyatlandırılmış kamu mallarının yarattığı tüketimde ikame etkisi özel kesim ekonomik aktörlerinin yatırım tercihlerini azaltarak işsizliği arttırmaktadır. Mahdavi & Alanis (2013), 1977-2006 dönemi için ABD'de 50 eyalet ve yerel idareyi kapsayan kamu harcamaları ve işsizlik ilişkisini inceledikleri çalışmalarında; kamu harcamaları ile işsizlik oranları arasında uzun dönemli ilişki olduğunu ancak kamu harcamalarının uzun dönemde işsizlik oranları üzerinde azaltıcı etkide bulunmadığını tespit etmişlerdir. Durkaya & Ceylan (2016), 2002-2014 döneminde Türkiye ekonomisi için yaptıkları çalışmada kamu büyüklüğü, reel GSYİH ve işsizlik arasında uzun dönemli negatif ancak istatistiksel olarak anlamsız bir ilişki bulmuşlardır. Nedensellik ilişkisini ise kısa dönemli işsizlik oranından kamu kesimi büyüklüğüne ve reel GSYİH'den işsizlik oranına doğru tek yönlü tespit etmişlerdir. Durkaya ve Ceylan (2016) çalışmaları sonucunda Türkiye ekonomisinde işsizliği azaltmada talep yönlü kamu politikalarının etkili olmadığını, uzun dönemde arz yanlı ve piyasa ağırlıklı çözümlerin geliştirilmesi gerekliliği önerisini geliştirmişlerdir.

Afonso vd. (2018), sekiz büyük gelişmekte olan ülke için 1980-2015 dönemini kapsayan çalışmalarında kamu büyüklüğü, işsizlik ve enflasyon arasındaki ilişkiyi incelemiştir. Genel

olarak, araştırmanın sonuçlarında kamu büyüklüğünün hem işsizlik hem de enflasyonla pozitif ilişki içinde olduğu görülmüştür. Araştırmada kamu büyüklüğü göstergesi olarak kamu tüketim harcamaları, dolaylı ve dolaysız vergiler alınmıştır. Kamu tüketim harcamaları ve dolaylı vergiler işsizlikle istatistiksel olarak anlamlı ve pozitif bir etkiye sahiptir. Afonso vd. (2018), araştırmanın ampirik bulgularına ilişkin genel değerlendirmeleri şu şekildedir: Kamu tüketim harcamalarının, işsizlik oranını arttıran, kamu kesimi faaliyetlerine duyarlı özel yatırımlar üzerinde aşağı yönlü baskı yapan etki yaratmış olabileceği, ayrıca kamu harcamalarındaki artışın istihdam yaratmaksızın büyümeye neden olması sebebiyle iş fırsatları yaratmamış olmasıdır. Kaya vd. (2015), Türkiye ekonomisine ilişkin 1990-2013 dönemini kapsayan çalışmalarında kamu harcamalarının istihdam hacmi üzerinde herhangi bir etkisinin olmadığını, ancak özel sektör yatırım harcamalarının istihdamı artırıcı etkisi olduğu sonucuna ulaşmışlardır.

Matsumae & Hasumi (2016) tarafından Japonya’da sıfır faiz oranı politikasını içeren 1980-2012 dönemine ilişkin yapılan analiz sonucunda, kamu tüketim ve yatırım harcamalarının işsizlik oranları üzerinde artış yönlü etkide bulunduğunu, bu durumun kamu tüketim harcamalarının özel tüketimi etkileme gücünün olmadığı ve kamu yatırım harcamalarının özel kesim işletmeleri üzerindeki zamansal etkisinin ise reel ücret seviyesinde artış yönlü olduğu belirtilerek kamu harcamalarının işsizliği azaltıcı niteliği bulunmadığını tespit etmişlerdir. Güney ve Balkaya (2018), Türkiye ekonomisine ilişkin 2006-2017 dönemini kapsayan çalışma sonucunda kamu harcamalarının (cari, transfer ve yatırım harcamaları) işsizlik ve genç işsizlik oranlarını artırıcı etkisini tespit etmişlerdir. Toplumsal refah artışı amacıyla yapılan harcamaların özellikle transfer harcamalarının genç işsizlik oranları üzerindeki olumsuz etkisi kamu harcamalarının beklenen amaçlarının dışında etkilere sebep olabileceğini göstermektedir. Şu ana kadar incelenmiş ampirik çalışmalar, Abrams Eğrisi’nin geçerliliğini doğrulayan, kamu büyüklüğü ile işsizlik arasında pozitif bir ilişkinin varlığını destekleyen nitelikte sonuçlara sahiptir. Topal ve Günay (2018), 1965-2016 yılları arasında Türkiye’de Abrams Eğrisi Hipotezi’nin geçerliliğini araştırmışlardır. Araştırma sonuçları, Abrams Eğrisi Hipotezinin ilgili dönemde geçerli olduğunu, kamu harcamalarının milli gelire oranı (kamu sektörü hacmi) ile işsizlik oranı arasında pozitif bir ilişki olduğunu göstermiştir.

Kamu harcamaları ve işsizlik oranı arasında negatif (ters yönlü) ilişki olduğu sonucuna ulaşılmış olan Keynesyen Yaklaşım’ı destekleyen ampirik çalışmalar ve özet bulguları: Literatürde kamu harcamaları ve işsizlik ilişkisine ilişkin negatif yönlü (işsizlik oranlarını azaltıcı etki) sonuçların elde edildiği Abrams Eğrisi yaklaşımının aksine Keynesyen yaklaşımı destekleyen sonuçlara ulaşılmış çalışmalar da vardır. Bu çalışmaların sonuçlarına göre, kamu kesimindeki büyüme işsizlik oranlarını azaltıcı etkide bulunmaktadır. Bu çalışmalardan biri olan Battaglini & Coates (2011), kamu harcamalarında veya vergi indirimlerindeki artışın işsizliği azaltabileceğini, ancak bu durumun uzun vadede kamu borçlanmasında önemli artışlar pahasına gerçekleşebileceği görüşünü savunmaktadır. Egbulonu & Amadi (2016) çalışmalarında, 1970-2013 döneminde Nijerya’da kamu harcamalarındaki ve kamu borç stokundaki artışın istihdam artışına yol açarak işsizlik oranı üzerinde azaltıcı etkide bulunduğu, vergi gelirlerinin ise işsizlikle pozitif bir ilişkisinin olduğu, dolayısıyla Nijerya’da işsizlik oranı ve maliye politikası araçları arasında uzun dönemli bir ilişki olduğu ortaya konmuştur.

Holden & Sparrman (2018), 1980-2007 dönemi ve 20 OECD ülkesini kapsayan çalışmada, kamu alımlarının GSYİH içindeki oranında %1 düzeyinde meydana gelen artış istihdam oranını %0,24 düzeyinde arttırmaktadır. Yine aynı dönemde kamu alımlarında GSYİH’nın yüzde 1’ine eşit bir artışın işsizlik oranını yaklaşık %0,3 puan azalttığı tespit edilmiştir. Bu etki, sabit döviz kuru sistemi uygulayan ülkelere dalgalı kur rejimine sahip olan ülkelere göre daha yüksek ve kalıcıdır ve ekonomik konjoktüre göre de farklılık göstererek, daralma dönemlerinde canlanma dönemlerine göre daha yüksektir. Karras (1993), kamu harcamalarındaki kalıcı ve geçici

değişikliklerin gelişmiş ve gelişmekte olan 37 ülkede istihdam ve büyüme üzerindeki etkilerini incelediği çalışmada; kamu harcamalarındaki kalıcı değişikliklerin, istihdam üzerinde aynı büyüklükteki kamu harcamalarındaki geçici (konjonktürel) değişikliklerden daha büyük bir etki yarattığını tespit etmiştir. Bu bulgulara dayanarak, kamu harcamalarındaki kalıcı değişimlere istihdamın daha fazla tepki verdiği, kamu harcamalarının çıktı esnekliğinin pozitif olduğu, ancak kamu büyüklüğündeki artış ile işsizliğin azaldığını destekler nitelikte olduğu belirtilmiştir.

Fouladi (2010), İran ekonomisi için CGE modeliyle 2001 yılına ilişkin yaptığı çalışmada kamu harcamalarının verimliliğini kamu tüketim ve yatırım harcamaları (tarım, gaz & petrol, inşaat, sanayi & madencilik ve hizmet sektörleri) özelinde incelemiştir. Sonuçlar, kamu harcamalarının ekonomiyi maliyet türlerine bağlı olarak farklı şekillerde etkilediğini doğrulamaktadır. Kamu tüketim harcamalarının artırılması, üretimde, istihdamda ve yatırımda düşüşe neden olmasına rağmen, kamu yatırım harcamalarının, hangi alanda yapıldığına bağlı olarak ekonomi üzerinde farklı etkileri bulunmaktadır. Gaz ve petrol ile hizmetler sektöründeki kamu yatırım harcamalarının ekonomik büyüme üzerinde artış etkisi varken, inşaat, sanayi & madencilik ve tarım sektörlerinin etkisi azalış yönlüdür. Ancak, bütün sektörlerdeki kamu yatırımlarının istihdam üzerinde beklenen etkisi ise artış yönlüdür. Odo vd. (2017), Nijerya'da 1980-2015 dönemi için kamu harcamaları, işsizlik ve enflasyon ilişkisini inceledikleri çalışmada, kamu harcamalarındaki artışın işsizliği azalttığı ve enflasyonun tek haneli limitte kaldığı ölçüde kamu harcamalarının istihdam yaratacağı sonucuna ulaşımlardır. Araştırma sonuçlarına göre, kamu harcamalarındaki artış uzun dönemde işsizliği olumlu yönde etkilediği için devletin kamu harcamalarını arttırarak ve para arzındaki istikrarı koruyarak işsizliği azaltacak istikrar politikası uygulaması önerisi geliştirilmiştir.

Qiong & Junhua (2015), 1991-2013 dönemi verilerine dayalı Çin ekonomisinde savunma harcamaları ve savunma dışı diğer kamu harcamalarının işsizlik üzerindeki etkilerini araştırdıkları çalışmada; savunma harcamalarının işsizlik üzerinde arttırıcı, savunma dışı harcamaların ise işsizliği azaltıcı nitelikte etkileri olduğu sonucuna ulaşımlardır. Savunma dışı harcamalar, savunma harcamalarından farklı olarak piyasaya enjekte edilen bir tür yatırım harcaması niteliğinde olduğundan ekonomik büyümenin ağırlıklı olarak yatırım tarafından yönlendirildiği Çin gibi bir ekonomide, savunma niteliğinde olmayan harcamalar ile işsizlik arasında kayda değer işsizliği azaltıcı (negatif) bir ilişki ortaya koyması beklenen bir sonuç olarak yorumlanmıştır. Daha da önemlisi, askeri olmayan harcamaların bileşiminde eğitim, sosyal güvenlik ve istihdam harcamaları doğrudan/dolaylı istihdama etki eder niteliktedir ve bu harcamaların işsizlik seviyesini azaltma yönlü etkisi vardır. Onodugo vd. (2017), Nijerya'da 1980-2013 dönemini kapsayan çalışmada sermaye ve tekrarlayan cari harcamalar olarak ayrıştırılmış kamu harcamalarının ve özel yatırımların işsizlik üzerindeki etkisini incelemiştir. Hem kısa, hem de uzun dönemde sermaye harcamalarının, işsizliğin azaltılmasına yönelik katalizör görevi gördüğü, ancak tekrarlayan cari harcamaların işsizlik üzerinde anlamlı bir etkisinin olmadığı görülmüştür. Araştırmanın kısa dönem sonuçlarında bulunan tekrarlayan cari harcamalar ile işsizlik arasındaki pozitif ilişki, Nijerya ekonomisinde tekrarlayan cari harcamalardaki herhangi bir artışın işsizlik oranını arttıracığı ve ekonomik gelişme eğilimini olumsuz etkileyeceği tespit edilmiştir. Ayrıca, özel sektörün gelişmesinde büyük ölçüde kamu kesiminin sermaye (altyapı) yatırımlarının etkinliği yüksek bulunmuştur.

Onuaho & Agbede (2019), 2000-2017 döneminde 20 Afrika ülkesi için yaptıkları çalışmada, altyapı ve eğitim harcamalarının işsizlik oranını düşürürken, savunma ve sağlık harcamalarının bölgedeki işsizlik oranını arttırdığını tespit etmişlerdir. Tagkalakis (2013), Yunanistan'daki maliye politikası değişikliklerinin işsizlik üzerindeki etkilerini 2000-2012 yılları arasında incelediği çalışmada, kamu alımları, kamu tüketim harcamaları, kamu ücret ödemeleri ve kamu yatırımlarında bir artış olduğunda işsizliğin azaldığı, ancak kamu alımları ve bileşenlerinde bir azalma olduğunda ise işsizliğin arttığı sonucuna ulaşmıştır. Fedderke vd. (2006), kamu sektörünün

altyapı finansmanını sağlamasının çıktığı büyümesine, daha fazla istihdama ve ekonomide yeni işlerin yaratılmasına yol açtığı değerlendirilmesinde bulunmuşlardır. Yıldız ve Çiçek (2018), Türkiye’de 2006-2017 döneminde merkezi yönetim faiz dışı kamu harcamaları, GSYİH ve işsizlik ilişkisini inceledikleri çalışmada, MYFD kamu harcamaları ve GSYİH’deki artışların işsizlik oranları üzerinde azaltıcı etkide bulunduğu, ayrıca MYFD kamu harcamaları ve GSYİH’den işsizlik oranına doğru tek yönlü nedensellik ilişkisinin olduğunu tespit etmişlerdir.

Cvecic & Sokolic (2018), 2005-2014 dönemi 27 AB üyesi ülke ve Norveç’i kapsayan çalışmada, seçilmiş makroekonomik, demografik, kurumsal ve eğitimle ilgili göstergelerin genç işsizlik ve genel işsizlik oranları üzerindeki etkisini araştırmışlardır. Araştırma sonucunda GSYİH’nın yüzdesi olarak işgücü piyasası politikalarına yönelik yapılan kamu harcamalarının genç işsizlik oranları üzerindeki etkisi pozitif (arttırıcı) ve istatistiksel olarak anlamlıdır. Bununla birlikte, işgücü piyasası politikalarına ilişkin katılımcı sayısı ve işsiz kişi başına yapılan kamu harcaması dikkate alındığında işsizlik oranları üzerinde negatif (azaltıcı) etki tahmin edilmiştir. Bu durum işgücü piyasası politikalarına ilişkin uygulanan kamu harcamalarının genel işsiz nüfusu genç işsiz nüfusa göre daha iyi hedeflediğini göstermektedir. Kanca & Bayrak (2015), Abrams (1999) modelini modifiye ederek Türkiye ekonomisinde 1980-2013 dönemine ilişkin kamu harcamaları bileşenleri (cari, yatırım ve transfer harcaması) ile işsizlik arasındaki ilişkiyi araştırdıkları çalışmada, transfer harcamalarının milli geliri etkileyerek işsizlik oranları üzerinde azaltıcı etkisi olduğu ve transfer harcamaları ile işsizlik oranı arasında çift yönlü nedensellik ilişkisi tespit edilmiştir.

Aslan & Kula (2010), Türkiye ekonomisinde 2000-2007 dönemine ilişkin kamu sektörü büyüklüğü ile farklı eğitim düzeylerine göre işsizlik ilişkisini inceledikleri çalışmalarında kamu sektörü büyüklüğünün işsizlik üzerinde azaltıcı etkide bulunduğu sonucuna ulaşmışlardır. Çelikay (2017), 2008-2015 döneminde Türkiye’de 81 il düzeyinde işsizlik, kamu harcamaları ve iç göç değişkenleri arasındaki ilişkiyi analiz ettiği çalışmada, kamu harcamalarından işsizliğe doğru sadece uzun dönemde tek yönlü nedensellik ilişkisi tespit edilmişken, işsizlikten kamu harcamasına yönelik kısa ve uzun dönemde nedensellik ilişkisi bulunmuştur. Bölükbaş (2018), kamu kesimi büyüklüğü göstergesi olarak kamu cari harcamalarındaki değişim ile işsizlik ve genç işsizlik arasındaki nedensellik ilişkisini incelediği Türkiye ekonomisinde 2005-2018 dönemini kapsayan çalışmada, kamu kesimi büyüklüğünden işsizlik ve genç işsizliğe doğru tek yönlü nedensellik ilişkisini tespit etmiştir. Topal (2017), Türkiye’de 2004-2016 yılları arasında bölgesel düzeyde (26 Bölge) kamu yatırımlarının istihdam üzerindeki etkisini analiz etmiştir. Bulgular kamu yatırımlarının uzun dönemde işsizliği azalttığını ve kamu yatırımlarından işsizliğe doğru nedensellik olduğunu göstermektedir.

4. Veri Seti ve Model

Bu çalışmada Türkiye’de kamu harcamaları ve işsizlik arasındaki ilişki 26 Kalkınma Bölgesi düzeyinde (Düzyey II) panel veri analizi kullanılarak araştırılmaktadır. Analiz 2004-2018 dönemini kapsamaktadır. Bölgesel düzeyde işsizlik ve kamu harcamaları arasındaki ilişkiyi ortaya koymak amacıyla bağımlı değişken olarak bölgesel düzeyde işsizlik oranı (İS), bağımsız değişken olarak ise bölgesel düzeyde kişi başına düşen kamu harcamaları (KH) dikkate alınmıştır. Bölgesel düzeyde kamu harcamaları GSYİH deflatörü ile reelleştirilmiştir. Kamu harcaması verisi Hazine ve Maliye Bakanlığı Muhasebat Genel Müdürlüğü’den (MGM), işsizlik oranı verisi ise Türkiye İstatistik Kurumu’ndan (TÜİK) derlenmiştir. Değişkenler doğal logaritmaları alınarak analize dahil edilmiştir. Analizler Stata 12, Gauss 10 ve Eviews 9 paket programları aracılığıyla gerçekleştirilmiştir. Topal (2017) ve Çelikay (2017)’in çalışmalarında kullanılan modeller dikkate alınarak, Türkiye’de 2004-2018 yılları arasında bölgesel düzeyde kamu harcamaları ve işsizlik oranı arasındaki ilişki aşağıdaki model yardımıyla tahmin edilmiştir.

$$LNİS_{it} = \beta_0 + \beta_1 LNKH_{it} + e_{it} \quad (1)$$

Eşitlikte LNİS bölgesel düzeyde işsizlik oranını, LNKH ise bölgesel düzey reel kişi başına düşen kamu harcamalarını temsil etmektedir. Tablo 2’de değişkenlerin tanımları, elde edildikleri kaynaklar, modellerde beklenen etkiler, tanımlayıcı istatistikler ve korelasyon değeri özetlenmiştir. 2004-2018 dönemini kapsayan toplam 390 gözlem değeri mevcuttur. 26 Kalkınma bölgesi temelinde, ortalama 10,12 olarak gerçekleşen işsizlik oranı, en düşük 1,8, en yüksek 28,3 düzeydedir. Kişi başına düşen reel kamu harcaması tutarı ortalama 2.020 TL olarak gerçekleşmiştir. Bölgesel düzeyde kişi başına düşen en düşük reel kamu harcaması tutarı 362 TL, en yüksek reel kamu harcaması tutarı ise 11.381 TL olarak gerçekleşmiştir. Değişkenler arasındaki korelasyon değeri ise işsizlik oranı ile kamu harcamaları arasında negatif bir ilişki olduğuna işaret etmektedir.

Tablo 2: Tanımlayıcı İstatistikler

	DEĞİŞKEN	Kaynak	Beklenen Etki
LNİS	İşsizlik Oranı	TÜİK	- / +
LNKH	Kişi başına düşen reel kamu harcaması	MGM	
Tanımlayıcı İstatistikler			
	LNİS	LNKH	
Ortalama	10.120	2020.357	
Medyan	9.600	1649.825	
Maximum	28.300	11381.320	
Minumum	1.800	362.250	
Standart Sapma	4.174	1430.450	
Çarpıklık	1.060	2083.923	
Basıklık	4.612	10.448	
Jarque-Bera	115.413	1183.723	
Gözlem	390	390	
Korelasyon			
		LNİS	
LNKH		-0.112904	

5. Araştırma Metodolojisi ve Bulgular

Panel veri analizinde zaman serilerine benzer şekilde model spesifikasyon hatası ya da sahte regresyon riskinden kaçınabilmek için analizde kullanılan serilerin durağanlıkları önem arz etmektedir. Serilerin durağanlık durumlarına göre analiz şekillenmektedir. Bu nedenle analizde öncelikle serilerin durağanlığı sınanmıştır. Serilerin durağanlığı ise panel veri analizinde serilerde yatay kesit bağımlılığının olup olmadığına göre sınanmaktadır. Bunun yanında yatay kesit bağımlılığı eşbütünleşme yöntemlerini de belirlemektedir. Bu amaçla serilerin durağanlık seviyelerinin tespitinden önce yatay kesit bağımlılıkları araştırılmıştır. Panel veri analizinde her bir kesitin birbiri ile olan ilişkisi ve bölgelerde gelen şoklar diğer birimleri (bölgeleri) etkileyebilmektedir. Söz konusu ilişkinin analizlerde gözardı edilmesi sonuçların etkin ve tutarlı olmasını engellemektedir. Panel veri analizinde yatay kesit bağımlılığı Breusch ve Pagan (1980) CDLM₁ testi (LM₁), Pesaran (2004) CDLM₂ (LM₂) testi, Pesaran (2004) CDLM testi (CD) ve Pesaran, Ullah ve Yamagata (2008) CDLM_{adj} (LM_{adj}) testleri ile tespit edilebilmektedir. Tablo 3, seriler arasında yatay kesit bağımlılığı olup olmadığını gösteren test sonuçlarını özetlemektedir. Söz konusu testlerin H₀ hipotezleri seriler arasında yatay kesit bağımlılığı yoktur şeklindedir. Tablodan da anlaşılacağı üzere analizde kullanılacak her iki seride olasılık değerleri 0,01 den küçük olduğu için H₀ hipotezleri reddedilerek, serilerde yatay kesit bağımlılığının olduğuna karar verilmiştir.

Tablo 3: Serilerin Yatay Kesit Bağımlılığı Test Sonuçları

	LM ₁	LM ₂	CD	LM _{adj}
LNİS	872.9575 (0.000)	20.472 (0.000)	19.544 (0.000)	16.202 (0.000)
LNKH	4840.450 (0.000)	176.090 (0.000)	175.162 (0.000)	69.573 (0.000)

Modelde kullanılacak serilerin yatay kesit bağımlılıkları tespit edildikten sonra söz konusu serilerin durağanlıklarını belirlemek amacıyla yatay kesit bağımlılığını dikkate alan Pesaran (2007) tarafından geliştirilen CADF birim kök testi kullanılmıştır. Pesaran CADF birim kök testi birimler arasındaki yatay kesit bağımlılığını yok etmektedir.

Tablo 4: İkinci Nesil Birim Kök Test Sonuçları

			Lag	t-bar	cv10	cv5	cv10	Z[t-bar]	P-value
I(0)	LNİS	Sabitli	0	-2.407	-2.070	-2.170	-2.340	-3.184	0.001
			1	-2.690	-2.070	-2.170	-2.340	-4.497	0.000
I(0)	LNİS	Sabitli ve Trendli	0	-2.696	-2.590	-2.690	-2.880	-1.984	0.024
			1	-3.172	-2.590	-2.690	-2.880	-4.150	0.000
I(1)	LNİS	Sabitli	0	-3.325	-2.070	-2.170	-2.340	-7.438	0.000
			1	-3.141	-2.070	-2.170	-2.340	-6.586	0.000
I(1)	LNİS	Sabitli ve Trendli	0	-3.234	-2.590	-2.690	-2.880	-4.433	0.000
			1	-3.102	-2.590	-2.690	-2.880	-3.831	0.000
I(0)	LNKH	Sabitli	0	-2.208	-2.070	-2.170	-2.340	-2.263	0.012
			1	-2.054	-2.070	-2.170	-2.340	-1.547	0.061
I(0)	LNKH	Sabitli ve Trendli	0	-2.366	-2.590	-2.690	-2.880	-0.482	0.315
			1	-2.142	-2.590	-2.690	-2.880	0.538	0.705
I(1)	LNKH	Sabitli	0	-3.597	-2.070	-2.170	-2.340	-8.703	0.000
			1	-2.476	-2.070	-2.170	-2.340	-3.504	0.000
I(1)	LNKH	Sabitli ve Trendli	0	-3.442	-2.590	-2.690	-2.880	-5.383	0.000
			1	-2.548	-2.590	-2.690	-2.880	-1.311	0.095

Tablo 4'te değişkenlerin sabitli, sabitli ve trendli durumlarında birim kök testi sonuçları özetlenmiştir. Pesaran CADF Testi'nde, t-bar istatistiğinin kritik değerlerle karşılaştırılması ve Z(t-bar) istatistiğinin olasılık değerlerine göre serilerin durağanlık seviyeleri tespit edilebilmektedir. Değişkenlerin sabitli, sabitli ve trendli durumlarda durağanlıklarının farklılık gösterdiği görülmektedir. Bunun yanında düzey ve birinci farklarda da durağanlıkları farklılık göstermektedir. Değişkenlerin birim kök sonuçları elde edildikten sonra seriler arasında uzun dönemli ilişki varlığının tespiti, diğer bir ifadeyle eşbütünleşik olup olmadıkları eşbütünleşme testleri yardımıyla belirlenmektedir. Eşbütünleşme testleri ise serilerin durağanlık düzeyleri, yatay kesit bağımlılığı ve modelin homojen olup olmamasına bağlı olarak farklılık göstermektedir. Bundan dolayı eşbütünleşme testi gerçekleştirilmeden önce eşbütünleşme denklemindeki katsayıların homojen ya da heterojen olduğunu belirleyen Pesaran ve Yamagata (2008) Delta Testi kullanılmıştır. Tablo 5, H_0 hipotezinde eşbütünleşme denklemindeki eğim katsayılarının homojen olduğunu belirten Pesaran ve Yamagata (2008) Delta Testi sonuçlarını ve modeldeki yatay kesit bağımlılığı sonuçlarını göstermektedir.

Tablo 5: Delta Testi ve Model Yatay Kesit Bağımlılı Testi

		İstatistik	p-değeri
Homojenlik	Delta Tilde	-1.270	0.898
	Delta Tilde adj	-1.409	0.921
	CDLM1	459.134	0.000
Yatay Kesit Bağımlılığı	CDLM2	6.497	0.000
	CDLM	1.818	0.035
	CDLM-ADJ	1.341	0.090

Pesaran ve Yamagata (2008) Delta Testi sonuçlarına göre H_0 hipotezi kabul edilerek modeldeki eğim katsayılarının homojen olduğu ve değişkenlerin tahmin sonuçlarının birimden birime değişmediğine karar verilmiştir. Bunun yanında eşbütünleşme modelinde yatay kesit bağımlılığı olduğu sonucuna ulaşılmıştır. Değişkenlerin farklı seviyelerde durağanlaştığı ve eğim katsayılarının homojen olduğunu belirledikten sonra değişkenlerin uzun dönemde eşbütünleşik ilişki içerisinde olup olmadıkları Westerlund (2008) tarafından geliştirilen Durbin Hausman Panel

Testi ve Durbin Hausman Grup Testi ile sınanmıştır. Durbin-Hausman Testi bağımlı değişkenin durağan olması şartıyla bağımsız değişkenlerinin durağan olup olmaması durumunda da eşbütünleşme analizi yapılmasına imkan vermektedir. Söz konusu test aynı zamanda değişkenlerin eğim katsayılarının homojen veya heterojen olmasının yanında yatay kesit bağımlılığını da dikkate almaktadır (Westerlund, 2008: 196-198).

Tablo 6: *Westerlund (2008) Durbin Hausman Eşbütünleşme Test Sonuçları*

İstatistik	Değer	Z-Değeri	Olasılık	Olasılık (Bootstrap)
Gt	-1.863	-4.347	0.000	0.000
Ga	-2.431	1.537	0.938	0.300
Pt	-8.034	-4.653	0.000	0.000
Pa	-2.009	-1.731	0.042	0.000

Tablo 6, Durbin Hausman eşbütünleşme test sonuçlarını özetlemektedir. Modelde eğim katsayıları homojen olarak tespit edildiğinden dolayı panelin genelini temsil eden Pt ve Pa değerleri yorumlanmaktadır. Eşbütünleşme modelinde yatay kesit bağımlılığı olduğu için asimptotik olasılık değerleri yerine bootstrap dağılımı ile elde edilen dirençli olasıklar dikkate alınmaktadır. Durbin Hausman Testi'nin boş hipotezi eşbütünleşme yoktur şeklindedir. Panel genelini temsil eden Pt ve Pa değerlerinin olasılık değerlerine bakıldığında söz konusu boş hipotez reddedilerek bölgesel düzeyde kamu harcamaları ve işsizlik oranı arasında eşbütünleşme ilişkisinin olduğu görülmektedir.

Eşbütünleşme ilişkisinin varlığından sonra eşbütünleşme katsayılarının yönü ve büyüklüğünün tahmin edilmesi gerekmektedir. Durbin-Hausman eşbütünleşme testi kamu harcamaları ve işsizlik arasında uzun dönemli ilişkiyi ortaya koymaktadır. Söz konusu ilişkideki parametreler hem kısa dönemde hem de uzun dönemde, Panel ARDL modeline dayanan Havuzlanmış Ortalama Grup Tahmincisi (PMGE), Havuzlanmış Grup Tahmincisi (MGE) ve Dinamik Sabit Etkiler Tahmincisi (DFE) metodları ile tahmin edilebilmektedir. Söz konusu tahmin metodlarında serilerin aynı seviyede durağan veya eşbütünleşik olması gerekmemektedir. Bu çalışmada eşbütünleşme parametrelerinin uzun ve kısa dönemli tahminleri Panel ARDL yöntemine dayalı PMGE metodu ile gerçekleştirilmiştir. Kamu harcamaları ve işsizlik arasındaki uzun dönemli ilişkinin Panel ARDL metoduyla tahmin denklemi aşağıda gösterilmiştir.

$$LNİS_{it} = \sum_{k=1}^p \phi_{ik} LNİS_{i,t-k} + \sum_{k=0}^n \gamma_{ik} LNKH_{i,t-k} + \mu_{it} + e_{it} \quad (2)$$

Eşitlik 2'de p ve n gecikme uzunluklarını temsil etmektedir. γ_{ik} ve ϕ_{ik} , kamu harcamaları ve işsizlik oranının uzun dönem katsayılarını, μ_{it} birim etkileri ve e_{it} hata terimini temsil etmektedir. Modelde optimum gecikme uzunlukları AIC bilgi kriteri dikkate alınarak tüm değişkenler için hesaplanmış, modeller karşılaştırılarak ARDL-PMG (2, 2) modeli tercih edilmiştir.

$$\Delta LNİS_{it} = \phi_i (\Delta LNİS_{i,t-1} - \gamma_t LNKH_{it}) + \sum_{k=1}^{p-1} \sigma_{ik} \Delta LNİS_{i,t-k} + \sum_{k=0}^{n-1} \delta_{ik} \Delta LNKH_{i,t-k} + \mu_{it} + e_{it} \quad (3)$$

Analizde tahmin edilen Panel ARDL yöntemindeki hata düzeltme modeli ise eşitlik 3'te gösterilmektedir. Eşitlik 3, değişkenler arasındaki kısa dönem dengesini ve hata düzeltme katsayısını tahmin etmektedir. Hata düzeltme parametresini temsil eden ϕ_i , negatif ve istatistiksel olarak anlamlı olduğunda kısa ve uzun dönemli katsayılar yorumlanabilmektedir. Panel ARDL yönteminde uzun dönemde homojenlik testi yardımıyla PMGE, MGE ve DFE tahmincileri arasında seçim yapılabilmektedir. Söz konusu tahminciler arasında seçim yapabilmek için Hausman Test kullanılmaktadır. PMG tahmincisi uzun dönem homojeniteye, kısa dönemde ise sabit ve parametrelerde heterojeniteye izin vermektedir. MG tahmincisi ise parametreler üzerinde uzun ve kısa dönemde herhangi bir kısıt koymamaktadır. Tablo 7, Panel ARDL yöntemine dayalı PMGE, MGE ve DFE sonuçlarını özetlemektedir. Bunun yanında bölgeler itibarıyla hata düzeltme terimleri ve kısa dönem katsayılarını da göstermektedir. Hausman testi sonuçları, MGE

tahmincisinin DFE tahmincisine göre daha tutarlı, PMGE tahmincisinin ise MGE tahmincisine göre daha tutarlı olduğunu göstermektedir. Buradan yola çıkılarak Pesaran vd. (1999) tarafından geliştirilen ARDL-PMGE tahmincisinin daha etkin ve tutarlı sonuçlar verdiğiinden sonuçlar bu yöntemle yorumlanacaktır.

Tablo 7: Panel ARDL Tahmin Sonuçları (2,2)

Bağımlı Değişken: LNİS	ARDL- PMGE (2,2)	MGE	DFE
Uzun Dönem Katsayılar			
LNKH	-0.043 (0.000)	-0.041 (0.361)	-0.397 (0.360)
Hata Düzeltme Katsayısı			
(φ_i)	-0.5224 (0.000)	-0.6130 (0.000)	-0.4432 (0.000)
Kısa Dönem Katsayılar			
Δ LNKH	0.7553 (0.000)	0.8229 (0.000)	0.6595 (0.000)
Sabit	1.230 (0.000)	1.425 (0.000)	1.040 (0.000)
Gözlem Sayısı: 364, Log Likelihood: 194.8555			
Hausman Testi: MGE-PMGE = 0.00 (0.97), MGE-DFE=0.00 (0.99)			
Bölgeler Düzeyinde Hata Düzeltme Katsayıları ve Kısa Dönem Katsayılar (PMGE)			
Bölge	EC (φ_i)	Δ LNKH	
TR10	-0.6637	0.007	0.3282
TR21	-0.4136	0.025	-0.9657
TR22	-0.6535	0.016	0.1509
TR31	-0.5195	0.014	-0.0445
TR32	-0.4623	0.002	1.2623
TR33	-0.4722	0.009	1.1819
TR41	-0.7588	0.000	0.5114
TR42	-0.4637	0.057	1.3870
TR51	-0.4936	0.002	-0.4126
TR52	-0.1923	0.151	-0.3197
TR61	-0.4124	0.008	-0.4295
TR62	-0.3712	0.039	1.2669
TR63	-0.9084	0.000	0.8341
TR71	-0.5117	0.015	1.0106
TR72	-0.6005	0.036	0.5504
TR81	-0.4076	0.124	2.7114
TR82	-0.9523	0.000	0.1109
TR83	-0.4379	0.082	1.4114
TR90	-0.9491	0.025	0.7847
TRA1	-0.4236	0.009	-0.7525
TRA2	-0.3532	0.001	3.3520
TRB1	-0.2138	0.086	0.9992
TRB2	-0.6962	0.003	0.7590
TRC1	-0.4706	0.009	1.6931
TRC2	-0.5079	0.032	2.3609
TRC3	-0.2735	0.014	-0.1048

Tablo 7, ARDL-PMGE yöntemine dayalı hata düzeltme modelinin Türkiye’de kişi başına düzen kamu harcamaları (LNKH) ve işsizlik oranı (LNİS) arasındaki kısa ve uzun dönemli katsayıları göstermektedir. PMGE tahmincisine dayalı sonuçlarından, hata düzeltme teriminin negatif ve anlamlı olduğu (-0,5224; 0,000) görülmektedir. Söz konusu anlamlılık kamu harcamaları ve işsizlik oranı arasında uzun dönemli bir eşbütünlüşme ilişkisinin varlığına işaret etmektedir. Bu sonuçlar Durbin-Hausman Eşbütünlüşme test sonuçlarını da desteklemektedir. LNİS ve LNKH serilerinin durağanlıklarından kaynaklanan sapmaların uzun dönemde %52’sinin düzeleceği ve uzun dönem dengesine doğru hareket edeceğine işaret etmektedir. PMGE sonuçları incelendiğinde hem kısa dönem hem de uzun dönemde parametreler istatistiki olarak anlamlıdır. Uzun dönemde bölgesel düzeyde kişi başına düşen kamu harcamalarının işsizlik oranını azalttığı tespit edilmiştir. Uzun dönemde LNKH’de %1’lik artış işsizlik oranını %0,043 azaltmaktadır.

LNKH değişkeninin 0,7553 olan kısa dönem parametreside istatistiki olarak anlamlı ve pozitif olarak tespit edilmiştir. Buna göre Türkiye’de kısa dönemde bölgesel düzeyde kişi başına düşen kamu harcamalarında %1’lik artış işsizlik oranını %0,75 düzeyinde arttırmaktadır. Fakat hata düzeltme teriminden anlaşılacağı üzere söz konusu kısa dönemli negatif etki uzun dönemde %52 oranında düzeyecektir. PMGE yönteminde uzun dönem parametreleri her bir birim (bölge) için ortak olarak tahmin edilmektedir. Buna rağmen hata düzeltme parametreleri ve kısa dönem parametreleri birimden birime (bölge) değişmektedir. Hata düzeltme terimleri bölgeler düzeyinde incelendiğinde TR52, TR81 ve TRC3 bölgeleri haricinde anlamlı ve negatif olarak tespit edilmiştir. Buradan yola çıkarak Türkiye’de bölgeler (birimler) düzeyinde de kişi başına düşen kamu harcamaları ve işsizlik oranları arasında uzun dönemli ilişki olduğu görülmektedir. Bölgeler düzeyinde meydana gelen sapmaların ortalama olarak %60’lar düzeyinde uzun dönem dengesine yaklaşma hızına sahip oldukları belirtilebilir. Özellikle TR41, TR63, TR82, TR90 bölgelerinde uzun dönem dengesine yaklaşma hızı oldukça yüksek düzeydedir. Bölgeler bazında LNKH değişkeninin kısa dönem katsayılarına bakıldığında TR32, TR42, TR81, TR83, TRA2, TRC1 ve TRC2 bölgelerinin kısa dönemde işsizlik üzerinde pozitif ve anlamlı etkiye sahip olduğu tespit edilmiştir. TR51 bölgesinde ise kamu harcamalarının hem uzun dönem hem de kısa dönemde işsizlik oranı üzerinde istatistiki olarak anlamlı ve negatif etkisi mevcuttur.

5. Sonuç

Kamu kesimi büyüklüğü, günümüzde yaygın kabul gören liberal görüşlerin aksine devletlerin farklı sebepler doğrultusunda ekonomiye müdahale etme amaçları sonucunda azalmamaktadır. Bu sebepler; ekonomide konjonktürel dengesizlikleri giderme, ekonomik büyüme ve kalkınmayı sağlama, işsizlikle mücadele, dış şokların ve kriz dönemlerinin olumsuz etkilerini azaltma, sosyal refah devleti politikalarına yönelik uygulamalar, bölgesel gelişmişlik farklılıklarını azaltma ve gelir dağılımını iyileştirici politikalar. Bu sebeplerin en önemlilerinden birisi olan işsizlikle mücadele, politika yapıcılar ve uygulayıcılar açısından ekonomik boyutunun yanında sosyal ve siyasal etkilerinin de fazla olması yönüyle daha öncelikli bir konuma sahiptir. Kamu kesimi büyüklüğü ve kamu kesiminin ekonomiye müdahale düzeyi ile işsizlik ilişkisi iktisat teorilerinde Klasik ve Keynesyen yaklaşımların temel tartışma konularından biridir. Klasik yaklaşım, ekonomide kamu kesimi müdahalesinin olumsuz sonuçlar ortaya çıkaracağını savunurken, Keynesyen yaklaşım mali politikalarda sağlanacak genişleme ile kamu kesiminin ekonomik büyüme ve istihdam üzerinde olumlu yönde etkili olacağı görüşünü savunmaktadır. Bu çalışmada, kamu harcamaları ile ölçülen kamu kesimi büyüklüğündeki değişimin işsizlik üzerinde ortaya çıkaracağı etki bu tartışmalar çerçevesinde literatürdeki çalışmalar da göz önünde bulundurularak araştırılmıştır.

Literatürde kamu harcamaları ve işsizlik oranı arasındaki ilişkiyi inceleyen Türkiye ve diğer ülkeleri kapsayan bir çok çalışma mevcuttur. Bu alanda öncül çalışmalardan birisi olan Abrams (1999) çalışması temel referans alınarak literatürdeki yerli ve yabancı birçok çalışma incelenmiştir. Türkiye için yapılan çalışmalarda, Çelikay (2017) ve Topal (2017) çalışmaları haricinde genel olarak zaman serisi analizine dayalı çalışmaların yapıldığı görülmüştür. Bu çalışma ile, kamu harcamaları işsizlik ilişkisi Türkiye özelinde bölgesel düzeyde Panel ARDL yöntemi ile incelenerek, literatürdeki çalışmalardan farklılaşma ve iki değişken arasındaki kısa ve uzun dönemli ilişkileri ortaya çıkararak literatüre katkıda bulunmak hedeflenmiştir. Bu amaçla 26 Kalkınma Bölgesi dikkate alınarak 2004-2018 yılları arasında bölgesel kamu harcamaları ve işsizlik düzeyleri arasındaki ilişki Panel ARDL-PMGE metodu ile analiz edilmiştir. 26 Kalkınma Bölgesi düzeyinde kişi başına reel kamu harcamaları (LNKH) ve işsizlik oranı (LNİS) değişkenleri ile gerçekleştirilen analizde, öncelikle değişkenlerin ve modelin yatay kesit bağımlılıkları, değişkenlerin durağanlıkları, uzun dönemli eşbütünleşmenin varlığı ve eşbütünleşme denklemindeki katsayıların homojenliği araştırılmıştır. Ön testler ve eşbütünleşme analizi,

Türkiye’de 2004-2018 yılları arasında 26 Kalkınma Bölgesi temelinde işsizlik oranı kamu harcamaları arasında uzun dönemli bir ilişkinin varlığına işaret etmiştir.

Panel ARDL-PMGE metodu ile tahmin edilen uzun dönemli eşbütünlüşme katsayılarının sonucunda, uzun dönemde kamu harcamalarında %1’lik artışın işsizlik oranını bölgesel düzeyde %0,043 oranında azalttığı sonucuna ulaşılmıştır. Bu sonuç, Abrams Eğrisi Hipotezinin uzun dönemde geçerli olmadığını, Keynesyen Yaklaşımın geçerli olduğunu göstermiştir. Panel ARDL-PMGE hata düzeltme katsayısının negatif ve anlamlı çıkması (-0,5224), bölgesel düzeyde kamu harcamaları ve işsizlik oranlarının durağanlıklarından kaynaklanan sapmaların uzun dönemde %52 düzeyinde dengeye geleceğini göstermektedir. Kısa dönemde ise, bölgesel düzeyde kamu harcamalarında %1’lik artış işsizlik oranını %0,75 düzeyinde artırmaktadır. Bu sonuç ise Abrams Eğrisi Hipotezinin kısa dönemde geçerli olduğunu göstermektedir. TR51 bölgesinde kısa dönemde kamu harcamaları ve işsizlik oranı arasındaki ilişki negatif ve anlamlı, TR32, TR42, TR81, TR83, TRA2, TRC1 ve TRC2 bölgelerinde ise pozitif ve anlamlı olarak tespit edilmiştir.

Bu çalışmanın sonuçları, bölgesel düzeyde işsizlikle mücadelede kamu harcamalarının etkinliğinin kısa ve uzun dönem açısından farklı olduğunu ortaya çıkarmıştır. Kısa dönemde, kamu harcamalarının işsizliği arttırıcı etkisinin olması Abrams (1999) ve bu çalışma sonrasında benzer sonuçların elde edildiği çalışmalarla uyumlu bir sonuçtur. Kısa dönemde işsizliği azaltmada kamu harcamaları artışı ile desteklenen talep yanlı politikaların etkin olmadığı, bu politikaların yerine arz yanlı politikalara öncelik verilmesi gerektiği, kamu kesiminin kamu harcamalarını genişletmekten ziyade piyasa yanlı büyümeyi özendirici, özel kesim işletmelerinin faaliyetlerini destekleyici, piyasaya yönelik müdahaleci uygulamaları azaltıcı ve rekabet koşullarını iyileştirici politikalara öncelik vermesi açısından önemsenmesi ve dikkate alınması gereken bir sonuçtur. Uzun dönemde ise, kamu harcamalarının işsizliği azaltıcı etkisinin olması, maliye politikası araçlarından kamu harcamalarının talep yanlı bir politika aracı olarak kullanıldığında işsizlik oranları üzerinde azaltıcı nitelikte sonuçlar ortaya çıkardığını göstermektedir. Maliye politikası aracı olarak kamu harcamalarının Keynesyen etkisinin uzun dönemde ortaya çıkması, gelecekte işsizlikle mücadelede uygulanması planlanan kamusal politikalar ile maliye politikası araçlarının belirlenmesi ve bunların dizayn edilmesi açısından politika yapıcılara ve uygulayıcılara yol gösterici nitelikte bir sonuçtur.

Kaynakça

- Abrams, B. A. (1999). The effect of government size on the unemployment rate. *Public Choice*, 99(3/4), 395-401.
- Adaçay, R. (2017). Monetarizm, yeni klasik iktisat teorisi ve yeni keynesgil iktisat. B. Erdem & H. İslatince (Ed.), *İktisadi düşünceler tarihi* içinde (ss. 170-197). Eskişehir: Anadolu Üniversitesi AÖF Yayınları, Yayın No: 2388.
- Afonso, A., & Şen, H., & Kaya, A. (2018). *Government size, unemployment, and inflation nexus in eight large emerging market economies* (REM Working Paper No. 038-2018). SSRN web sitesinden erişildi: https://papers.ssrn.com/sol3/papers.cfm?abstract_id=3174414.
- Aslan, A., & Kula, F. (2010). Kamu sektör büyüklüğü-işsizlik ilişkisi: Abrams eğrisi’nin Türkiye ekonomisi için testi. *Maliye Dergisi*, 159, 155-166.
- Aysu, A., & Dökmen, G. (2011). An investigation on the relationship between government size and unemployment rate: Evidence from OECD countries. *Sosyo-Ekonomi*, 2, 181-190.
- Barbanchon, T. L. (2016). The effect of the potential duration of unemployment benefits on unemployment exits to work and match quality in France. *Labor Economics*, 42, 16-29. <https://doi.org/10.1016/j.labeco.2016.06.003>.

- Battaglini, M., & Coate S. (2011). *Fiscal policy and unemployment* (NBER Working Papers No.17562). The National Bureau of Economic Research web sitesinden erişildi: [https://https://www.nber.org/papers/w17562](https://www.nber.org/papers/w17562).
- Bayraktar, S. (2014). *Kamu büyüklüğü ve işsizlik arasındaki ilişkinin analizi: Türkiye örneği*. Yayınlanmamış doktora tezi, İstanbul Üniversitesi Sosyal Bilimler Enstitüsü, İstanbul.
- Bayraktar, S. (2017). Kamu büyüklüğünün işsizlik üzerine etkisi: Teorik bir inceleme. *Çalışma İlişkileri Dergisi*, 8(2), 95-117.
- Bölükbaş, M. (2018). Kamu büyüklüğü işsizliğin ve genç işsizliğin nedeni midir? Türkiye örneği. *Aydın İktisat Dergisi*, 3(2), 1-17.
- Breusch, T. S., & Pagan, A. R. (1980). The lagrange multiplier test and its applications to model specification in econometrics. *The Review of Economic Studies*, 47(1), 239-253.
- CB Strateji ve Bütçe Başkanlığı. (2019). *Gösterge ve istatistikler, kamu kesimi istatistikleri yıllar bazında devlet istatistikleri*. <http://www.sbb.gov.tr/yillar-bazinda-genel-devlet-istatistikler> adresinden erişildi.
- Christopoulos, D. K., & Loizides, J., & Tsionas, E. G. (2005). The Abrams curve of government size and unemployment: Evidence from panel data. *Applied Economics*, 37(10), 1193-1199. <https://doi.org/10.1080/00036840500109274>.
- Cvecic, I., & Sokolic, D. (2018). Impact of public expenditure in labour market policies and other selected factors on youth unemployment. *Economic Research-Ekonomska Istraživanja*, 31(1), 2060-2080. <https://doi.org/10.1080/1331677X.2018.1480970>.
- Çelikay, F. (2017). İşsizlik, kamu harcamaları ve iç göçler arasındaki nedensellik ilişkileri: Türkiye üzerine bir inceleme. *Maliye Araştırmaları Dergisi*, 3(2), 205-219.
- Doménech, R., & Garcia J. R. (2008). Unemployment, taxation and public expenditure in OECD economies. *European Journal of Political Economy*, 24(1), 202-217. <https://doi.org/10.1016/j.ejpoleco.2007.05.003>.
- Durkaya, M., & Ceylan, S. (2016). İşsizliğin azaltılmasında kamu kesimi büyüklüğünün rolü. *Finans Politik & Ekonomik Yorumlar*, 53(615), 23-40.
- Egbulonu, K. G., & Amadi, K. W. (2016). Effect of fiscal policy on unemployment in the Nigerian economy. *International Journal of Innovative Finance and Economics Research*, 4(3), 1-7.
- Fedderke, J., & Perkins, P. & Luiz, J. (2006). Infrastructural investment in long-run economic growth: South Africa 1875-2001. *World Development*, 34(6), 1037-1059. doi: 10.1016/j.worlddev.2005.11.004.
- Feldmann, H. (2006). Government size and unemployment: Evidence from industrial countries. *Public Choice*, 127(3/4), 451-467.
- Feldmann, H. (2009). Government size and unemployment: Evidence from developing countries. *The Journal of Developing Areas*, 43(1), 315-330.
- Feldstein, M., & Poterba, J. (1984). Unemployment insurance and reservation wages. *Journal of Public Economics*, 23 (1-2), 141-167. [https://doi.org/10.1016/0047-2727\(84\)90070-7](https://doi.org/10.1016/0047-2727(84)90070-7).
- Fırat, E., & Tuğlu, D. (2019). Finansal kriz dönemlerinde kamu harcamaları ve ekonomik büyüme ilişkisi: 1998-2018 Türkiye örneği. *Aksaray Üniversitesi İktisadi ve İdari Bilimler Fakültesi Dergisi*, 11(3), 1-10.

- Fouladi, M. (2010). The impact of government expenditure on GDP, employment and private investment a CGE model approach. *Iranian Economic Review (IER)*, 15(27), 53-76. doi: 10.22059/IER.2010.32706.
- Güney, A., & Balkaya, E. (2018). Kamu harcamaları ve ticari açıklığın işsizlik ve genç işsizliğe etkisi. *Sinop Üniversitesi Sosyal Bilimler Dergisi*, 2(2), 49-74.
- Holden, S., & Sparrman, V. (2018). Do government purchases affect unemployment?. *Scand. J. of Economics*, 120(1). 124-158, doi: 10.1111/sjoe.12214.
- İslatince, H. (2017). Keynes. B. Erdem & H. İslatince (Ed.), *İktisadi düşünceler tarihi* içinde (ss. 141-168). Eskişehir: Anadolu Üniversitesi AÖF Yayınları, Yayın No: 2388.
- İslatince, H. (2017). Klasik okul. B. Erdem & H. İslatince (Ed.), *İktisadi düşünceler tarihi* içinde (ss. 58-81). Eskişehir: Anadolu Üniversitesi AÖF Yayınları, Yayın No: 2388.
- Kanca, O. C., & Bayrak, M. (2015). Kamu harcamaları bileşenleri ile işsizlik arasındaki ilişki (Türkiye örneği). *Gazi İktisat ve İşletme Dergisi*, 1(2), 55-74.
- Karras, G. (1993). Employment and output effects of government spending: Is government size important?. *Economic Inquiry*, 31(3), 354-369. <https://doi.org/10.1111/j.1465-7295.1993.tb01298.x>.
- Kaya, D. G., & Kaygısız, A. D. & Altıntepe, N. (2015). Türkiye’de kamu harcamalarının toplam istihdama etkisi üzerine bir değerlendirme. *AKÜ İİBF Dergisi*, 17(1), 83-96. doi: 10.5578/jeas.9527.
- Mahdavi, S., & Alanis, E. (2013). Public expenditures and the unemployment rate in the American states: Panel evidence. *Applied Economics*, 45(20), 2926-2937. <https://doi.org/10.1080/00036846.2012.690849>.
- Matsumae, T., & Hasumi, R. (2016). *Impacts of government spending on unemployment: Evidence from a medium-scale DSGE model* (Economic and Social Research Institute ESRI Discussion Paper Series No.329). http://www.esri.go.jp/jp/archive/e_dis/e_dis329/e_dis329.pdf adresinden erişildi.
- Odo, S., Favour, E. O., Thomas, O., & Johnson, N. (2017). Understanding the relationship between unemployment and inflation in Nigeria. *Journal of Poverty, Investment and Development*, 35, 55-64. <https://doi:10.9734/AIR/2017/32218>.
- Onodugo, V. A., Obi, K. O., Anowor, O., & Ofeegbu, G. (2017). Does public spending affect unemployment in an emerging market?. *Risk Governance & Control: Financial Markets & Institutions*, 7(1), 32-40.
- Onuaho, F. C., & Agbede, M. O. (2019). Impact of disagregated public expenditure on unemployment rate of selected African countries: A panel dynamic analysis. *Journal of Economics, Management and Trade*, 24(5), 1-14. <https://doi:10.9734/JEMT/2019/v24i530175>.
- Qiong, L., & Junhua, H. (2015). Military expenditure and unemployment in China. *Procedia Economics and Finance*, 30, 498-504.
- Pesaran, M. H., Yongcheol, S., & Ron, P. S. (1999). Pooled mean group estimation of dynamic heterogeneous panels. *Journal of the American Statistical Association*, 94(446), 621-634.
- Pesaran, M. H. (2004). *General diagnostic tests for cross section dependence in panels* (Cambridge University Working Paper No. 0435), 1-39. <http://ftp.iza.org/dp1240.pdf> adresinden erişildi.

- Pesaran, M. H. (2007). A simple panel unit root test in the presence of cross-section dependence. *Journal of Applied Econometrics*, 2(2), 265-312. <https://doi.org/10.1002/jae.951>.
- Pesaran, M. H., & Takashi, Y. (2008). Testing slope homogeneity in large panels. *Journal of Econometrics*, 142(1), 50-93. <http://dx.doi.org/10.1016/j.jeconom.2007.05.010>.
- Pesaran, M. H., Ullah, A., & Yamagata, T. (2008). A bias-adjusted LM test of error cross-section independence. *The Econometrics Journal*, 11(1), 105-127. <https://doi.org/10.1111/j.1368-423X.2007.00227>.
- Scully, G. W. (1989). The size of the state, economic growth and the efficient utilization of national resources. *Public Choice*, 63 (2), 149-164. <https://doi.org/10.1007/BF00153397>.
- Tagkalakis, A. O. (2013). The unemployment effects of fiscal policy: Recent evidence from Greece. *IZA Journal of European Labor Studies*, 2(11), 1-32. <https://doi.org/10.1186/2193-9012-2-11>.
- Tarhan, A., & Kaya, M. V. (2011). Keynesyen iktisatta ücretlerin katılığı sorunu. *Dumlupınar Üniversitesi Sosyal Bilimler Dergisi*, 31, 223-236.
- The World Bank. (2019). *World development indicators*. <https://data.worldbank.org/indicator/SL.UEM.TOTL.ZS> adresinden erişildi.
- Topal, M. H. (2017). Türkiye’de kamu yatırımlarının istihdam üzerindeki etkisi: Bölgesel bir analiz (2004-2016). *Küresel İktisat ve İşletme Çalışmaları Dergisi*, 6(12), 186-204.
- Topal, M. H., & Günay, H. F. (2018, Ekim). Türkiye’de Abrams eğrisi hipotezinin geçerliliği. *Uluslararası politik, ekonomik ve sosyal araştırmalar kongresi bildiriler kitabı* içinde (ss. 284-305).
- Wang, S., & Abrams, B. A. (2011). *The effect of government size on the steady-state unemployment rate: A dynamic perspective* (University of Delaware Department of Economics Working Papers No.11-12). <https://lerner.udel.edu/sites/default/files/ECON/PDFs/RePEc/dlw/WorkingPapers/2011/UDWP2011-12.pdf> adresinden erişildi.
- Westerlund, J. (2008). Panel cointegration tests of the Fisher effect. *Journal of Applied Econometrics*, 23(2), 193-223. <https://doi.org/10.1002/jae.967>.
- Yıldız, F., & Çiçek, M. (2018). Türkiye’de merkezi yönetim faiz dışı kamu harcamaları, ekonomik büyüme ve işsizlik ilişkisi: 2006-2017 dönemi analizi. *International congress on Turkish geography social sciences research II bildiriler kitabı* içinde (ss. 538-551).
- Yongjin, S. (2011). Government size, economic growth and unemployment: Evidence from advanced and developing economy countries (A time series analysis, 1996-2006). *International Review of Public Administration*, 16(2), 95-116. <https://doi.org/10.1080/12264431.2011.10805198>.