

21 2018

ISSN 1301-2746

ADALYA

The Annual of the Koç University Suna & İnan Kıraç Research Center
for Mediterranean Civilizations

(OFFPRINT)



AKMED

KOÇ UNIVERSITY

Suna & İnan Kıraç

Research Center for

Mediterranean Civilizations

ADALYA

The Annual of the Koç University Suna & İnan Kırac Research Center
for Mediterranean Civilizations (AKMED)

Adalya, a peer reviewed publication, is indexed in the A&HCI
(Arts & Humanities Citation Index) and
CC/A&H (Current Contents / Arts & Humanities)
Adalya is indexed in the Social Sciences and Humanities Database of
TÜBİTAK/ULAKBİM TR index.

<i>Mode of publication</i>	Worldwide periodical
<i>Publisher certificate number</i>	18318
ISSN	1301-2746
<i>Publisher management</i>	Koç University Rumelifeneri Yolu, 34450 Sarıyer / İstanbul
<i>Publisher</i>	Umran Savaş İnan, President, on behalf of Koç University
<i>Editor-in-chief</i>	Oğuz Tekin
<i>Editor</i>	Tarkan Kahya
<i>Advisory Board</i>	(Members serve for a period of five years) Prof. Dr. Engin Akyürek, Koç University (2018-2022) Prof. Dr. Mustafa Adak, Akdeniz University (2018-2022) Prof. Dr. Nicholas D. Cahill, University of Wisconsin-Madison (2018-2022) Prof. Dr. Thomas Corsten, Universität Wien (2014-2018) Prof. Dr. Edhem Eldem, Boğaziçi University / Collège de France (2018-2022) Prof. Dr. Mehmet Özdoğan, Emeritus, Istanbul University (2016-2020) Prof. Dr. C. Brian Rose, University of Pennsylvania (2018-2022) Prof. Dr. Christof Schuler, DAI München (2017-2021) Prof. Dr. R. R. R. Smith, University of Oxford (2016-2020)
<i>English copyediting</i>	Mark Wilson
©	Koç University AKMED, 2018
<i>Production</i>	Zero Production Ltd. Abdullah Sok. No. 17 Taksim 34433 İstanbul Tel: +90 (212) 244 75 21 • Fax: +90 (212) 244 32 09 info@zerobooksonline.com; www.zerobooksonline.com
<i>Printing</i>	Oksijen Basım ve Matbaacılık San. Tic. Ltd. Şti. 100. Yıl Mah. Matbaacılar Sit. 2. Cad. No: 202/A Bağcılar - İstanbul Tel: +90 (212) 325 71 25 • Fax: +90 (212) 325 61 99 Certificate number: 29487
<i>Mailing address</i>	Barbaros Mah. Kocatepe Sok. No. 22 Kaleiçi 07100 Antalya - TURKEY Tel: +90 (242) 243 42 74 • Fax: +90 (242) 243 80 13 https://akmed.ku.edu.tr
<i>E-mail address</i>	akmed@ku.edu.tr



KOÇ ÜNİVERSİTESİ



AKMED

KOÇ UNIVERSITY

Suna & İnan Kırac

Research Center for

Mediterranean Civilizations

Contents

Gizem Kartal <i>The Neolithic Cave Settlements of the Antalya Region in Southwestern Anatolia: A Comparative Perspective in Terms of Chipped Stone Assemblages</i>	1
Derya Yalçıklı <i>Two Neolithic Ritual Centers in East Mysia (NW Turkey): The Baltalın and İnkaya Caves</i>	19
Nurcan Kayacan <i>Oval Points and Cattle-Hunting Practices in Central Anatolia during the 8th Millennium BC</i>	45
Yalçın Kamış <i>Acemhöyük Buluntuları Işığında Erken Tunç Çağında Orta Anadolu'nun Güneyinde Çark Yapımı Seramiğin Ortaya Çıkışı</i>	63
Murat Akar – Demet Kara <i>Into the Hinterland: The Middle Bronze Age Building at Toprakhisar Höyük, Altınözü (Hatay, Turkey)</i>	85
Gonca Dardeniz – K. Serdar Girginer – Özlem Oyman-Girginer <i>A Pottery Kiln from Tatarlı Höyük (Adana, Turkey) and its Implications for Late Bronze Age Pottery Production in Cilicia and Beyond</i>	117
S. Gökhan Tiryaki <i>The Sanctuary with the Relief of the “Twelve Gods” in the Elmalı Highlands: On the Iconography of “Leto, her children, and the Nymphs” in Ancient Southwest Anatolia</i>	135
Elif Özer – Murat Taşkiran <i>The Sillyon Main City Gate</i>	151
Şükrü Özudođru – Düzgün Tarkan <i>Kibyra Geç Antikçağ Hamamı</i>	175
Mustafa Adak <i>Die Melas-Brücke bei Kotenna und die Familie des Stanamoas</i>	211
Urs Peschlow <i>Die Gabriel-Platte in Antalya. Rekonstruktion und ursprünglicher Kontext</i>	229
Ünal Demirer – Nilgün Elam <i>Lead Seals of the Kibyra Excavations</i>	245
Aytaç Dönmez <i>Xanthos West Agora II: Alteration and Transformation in the Byzantine Period</i>	277

Hüseyin Metin – Salih Soslu <i>The Altıkapılı Cave Church at Pisidia</i>	315
Merih Erol <i>Becoming Protestant: Greek Orthodox Responses to Conversion in 19th-Century Ottoman Anatolia</i> ..	335
Evren Dayar <i>1853 Antalya İsyanı</i>	363
Funda Solmaz Şakar – Neriman Şahin Güçhan <i>Building System Characterization of Traditional Architecture in Cappadocia, Turkey</i>	379

Acemhöyük Buluntuları Işığında Erken Tunç Çağı'nda Orta Anadolu'nun Güneyinde Çark Yapımı Seramiğin Ortaya Çıkışı

Yalçın KAMIŞ*

Öz

Erken Tunç Çağı III (MÖ 2400-2000) başlarında, Troya ve Tarsus Gözlükule seramiklerinde görülen benzerlikler çok sayıda araştırmacının dikkatini çekmiştir. Dönemin başlarından itibaren Troya'da çömlekçi çarkında biçimlendirilen seramiğin görülmeye başlaması, yerleşimler arasında kurulan ilişkiler üzerinden gerçekleşen bir teknoloji transferi olarak yorumlanmıştır. Çömlekçi çarkının, Kalkolitik Dönem'den itibaren kullanıldığı Kilikya'dan Batı Anadolu'ya hangi yolla aktarıldığı ise tartışma konusu olmaya devam etmektedir. Acemhöyük Erken Tunç Çağı tabakalarında gerçekleştirilen kazılar, çömlekçi çarkının Orta Anadolu'ya aktarılmasına ilişkin yeni veriler sunmaktadır. Acemhöyük'te tespit edilen çark yapımı seramik türleri çark teknolojisini Orta Anadolu'nun güneyine Erken Tunç Çağı III başlarından itibaren aktarıldığını ortaya koymaktadır.

Anahtar Kelimeler: Acemhöyük, Erken Tunç Çağı, Çark Yapımı Seramik, Çömlekçi Çarkı

Abstract

Similarity of Troy and Tarsus Gözlükule pottery forms at the beginning of Early Bronze III (2400-2000 BC) was recognized by many scholars. Appearance of wheel-made pottery at Troy accepted as a technological transfer occurred through the contacts between these settlements. Potter's wheel was used in Cilicia since the Chalcolithic Period and the way of its transfer to the Western Anatolia is a controversial issue. Early Bronze Age excavations held at Acemhöyük provide new information about the transfer of the potter's wheel to the Central Anatolia. Wheel-made Acemhöyük pottery groups indicate that wheel technology was transferred to the south Central Anatolia at the beginning of the Early Bronze Age III period.

Keywords: Acemhöyük, Early Bronze Age, Wheel-made pottery, Potter's Wheel

Giriş

Erken Tunç Çağı III (MÖ 2400-2000) başlarında, Troya ve Tarsus Gözlükule yerleşimlerinin seramik repertuarlarında görülen çarpıcı benzerlikler çok sayıda araştırmacının dikkatini çekmiştir¹. Dönemin başlarından itibaren Troya'da çömlekçi çarkında biçimlendirilen seramiğin görülmeye başlaması, yerleşimler arasında kurulan ilişkiler üzerinden gerçekleşen bir teknoloji

* Dr. Yalçın KAMIŞ, Nevşehir Hacı Bektaş Veli Üniversitesi, Fen-Edebiyat Fakültesi, Arkeoloji Bölümü, Nevşehir. E-posta: yalcinkamis@nevsehir.edu.tr

¹ Mellink 1965; Mellink 1989; Mellink 1992; Efe 2007; Şahoğlu 2005.

transferi olarak yorumlanmıştır². Çömlekçi çarkının, Kalkolitik Dönem'den itibaren kullanıldığı Kilikya'dan Batı Anadolu'ya hangi yolla aktarıldığı ise tartışma konusu olmaya devam etmektedir. M. Mellink söz konusu aktarımın deniz yolu ile gerçekleşmiş olabileceğini ifade ederken, T. Efe Konya Ovası'ndan geçerek Eskişehir üzerinden Batı Anadolu'ya bağlanan karasal bir güzergâhın kullanılmış olabileceğini öne sürmektedir³.

Erken Tunç Çağı boyunca homojen kültürel özellikler sergilemediği bilinen Orta Anadolu Bölgesi farklı kültür bölgelerine ayrılarak değerlendirilmiştir⁴. Henüz ana hatlarıyla tanımlanabilen söz konusu kültür bölgelerinin seramik gelişimi de yeterli seviyede açıklanabilmiş değildir. Ancak, Orta Anadolu'nun tümü için öne sürülen ortak noktalardan birini, çark yapımı yerel seramiğin Erken Tunç Çağı sonlarında, Geçiş Dönemi'nde (MÖ 2200-2000) ortaya çıktığı şeklindeki değerlendirme oluşturmaktadır⁵. Alishar, Alacahöyük ve Kültepe gibi dönemin Orta Anadolu'daki kilit merkezlerinin Erken Tunç Çağı II ve III'e tarihlenen tabakalarına bakıldığında, Batı Anadolu ve Mezopotamya bağlantılarını yansıtan çark yapımı seramikler ile karşılaşılmaktadır⁶. Söz konusu yerleşimlerden ele geçen çark yapımı seramiklerin genellikle Batı Anadolu'dan veya diğer bölgelerden ithal edilen örnekler olarak değerlendirildiği görülmektedir⁷.

Ana hatlarıyla Aksaray Ovası'ndan başlayarak Konya, Karaman, Ereğli ve Bor ovalarını kapsayan Orta Anadolu'nun güney bölümü (Res. 1), Erken Tunç Çağı araştırmaları açısından fazla ön plana çıkmayan bir bölgedir. Oldukça geniş bir alana yayılan bölgenin Erken Tunç Çağı'ndaki gelişimine ilişkin veriler, Acemhöyük ve Konya Karahöyük kazıları dışında yüzey araştırmalarına dayanmaktadır⁸. Bu nedenle, bölgenin Erken Tunç Çağı seramik gelişiminin sağlıklı bir biçimde ortaya konulmadığı görülmektedir. Buna karşın bölgenin kuzeydoğusunda yer alan Acemhöyük ve batısında bulunan Konya Karahöyük kazılarından elde edilen veriler, bu soruna ışık tutabilecek niteliktedir. Acemhöyük gibi büyük bir yerleşimin Erken Tunç Çağı tabakalarında tespit edilen ve aşağıda tartışılan seramik grupları önemli bir hareket noktası oluşturmaktadır. Bunun yanı sıra her ne kadar oldukça az yayınlanmış olsa da Konya Karahöyük Erken Tunç Çağı seramikleri de önemli ipuçları sunmaktadır. Acemhöyük ve Konya Karahöyük'te Geçiş Dönemi öncesine tarihlenen çark yapımı yerel seramik gruplarının tanımlanmış olması, Orta Anadolu'nun geneli için yapılan değerlendirmelerden ayrılan önemli bir noktadır.

Erken Tunç Çağı'nda Acemhöyük

Anadolu'nun en büyük höyükleri arasında yer alan Acemhöyük, kuzey-güney yönünde yaklaşık 600 m, doğu-batı yönünde ise 700 m uzunluğundadır (Res. 2). 1962 yılında başlatılan ve hemen hemen kesintisiz sürdürülen kazılar, Acemhöyük'ün Asur Ticaret Kolonileri Çağı'nda Orta Anadolu'nun önemli kentlerinden biri olduğunu ortaya koymuştur. Bu durum kentin Koloni Çağı'ndaki ismi üzerinde çeşitli tartışmaları beraberinde getirmiştir⁹. Zengin buluntularıyla

² Mellink 1986, 149; Türkteki 2013, 193; Türkteki 2015, 213.

³ Mellink 1992, 115; Mellink 1993, 504; Efe 2007, 61.

⁴ Özgüç 1964, 28-29.

⁵ Mellink 1992, 219; Türkteki 2013, 194.

⁶ Orthmann 1963, Lev. 11 2/7, Lev. 14 2/109, Lev. 49 11/103; Özgüç 1986.

⁷ Özgüç 1986, 39; Türkteki 2013, 194.

⁸ Mellaart 1963; Baird 1996; Baird 2001; Güneri 1987; Bahar 1996; Bahar 2003.

⁹ Barjamovic 2011, 366.

açığa çıkarılan ve ismi halen tartışılan Asur Ticaret Kolonileri Çağı kentinin Erken Tunç Çağı tabakaları zamanla araştırılması gereken bir konu haline gelmiştir. Bu amaçla höyüğün farklı yerlerinde kazı çalışmaları yürütülmüştür. Erken Tunç Çağı'nın araştırılmasını amaçlayan kazı çalışmalarının en kapsamlısı, höyüğün güneydoğu eteğinde Sarıkaya Sarayı'na yakın bir alanda gerçekleştirilmektedir (Res. 3-5).

Uzun süredir devam ettirilen kazılar, Asur Ticaret Kolonileri Çağı yerleşiminin Acemhöyük'ün tamamına yayıldığını göstermiştir. Ancak, ETÇ tabakalarının höyük üzerinde kapladığı alanı öngörmek henüz mümkün değildir. Buna rağmen, güneydoğu eteğine yaklaşık 250 m mesafede bulunan V-Y/50-51 açmalarında açığa çıkartılan yapılar¹⁰, ETÇ yerleşiminin özellikle ETÇ III sonlarına doğru oldukça geniş bir alana yayıldığına işaret etmektedir.

Güneydoğu eteğinde günümüze kadar araştırılan en erken yapı katı durumundaki XII. tabaka dar bir alanda kazılabılmıştır. XII. tabakaya ait mimari kalıntılar bütüncül bir plan sunmayan kerpiç duvarlardan ibarettir. Bu tabakanın aksine, XI. tabaka 2011 yılından sonra sürdürülen çalışmalarla çok daha geniş alanlarda araştırılmış ve oldukça dikkat çekici yapılar ile karşılaşmıştır. Söz konusu yapıların en önemlisi Erken Tunç Çağı surudur¹¹. Yaklaşık 60 m'lik bölümü açığa çıkarılan sur, höyüğün topografik yapısına uygun biçimde doğu batı yönünde hafif bir kavisle uzanmaktadır (Res 5). 5.5 m genişliğindeki surun hemen kuzeyinde yürütülen çalışmalarda, sur gövdesine dayanan mekânlar açığa çıkartılmıştır. Mekânların kerpiç duvarlarının genişlikleri 30-50 cm arasında değişmektedir. Mekânlardan ele geçen buluntular bunların daha çok konut nitelikli yapılar olduklarına işaret etmektedir. Surun güneyinde yürütülen çalışmalarda ise suru destekleyen rampa açığa çıkartılmıştır¹². XI. tabaka surunda ve çevresinde yürütülen çalışmalar, bu tabakanın sona erme şekline dair önemli ipuçları sağlamıştır. Sura bağlı mekânlarda görülen yoğun küllü dolgu ve surla bağlantılı kontekstlerde ele geçen yaklaşık 1000 adet sapan tanesi, XI. tabakanın bir saldırı neticesinde tahrip olduğunu göstermektedir.

XI. tabakanın hemen üzerinde açığa çıkarılan X. tabaka yapıları (Res. 5), yerleşimin mimari karakterinin bu dönemde değiştiğini göstermektedir. Bu dönemde, XI. tabaka surunun kullanımdan çıktığı doğrudan sur üzerine inşa edilen yapılardan anlaşılmaktadır. X. tabakaya ait en önemli yapı grubunu, kuzeyden güneye yay çizerek uzanan birbiriyle bağlantılı mekânlar oluşturmaktadır. Kerpiç temelli mekânların içlerinden ele geçen buluntular, söz konusu yapı grubunun konut işlevi gördüğüne işaret etmektedir. IX. tabaka yapıları, X. tabaka yapılarının hemen kuzeyindeki alanda açığa çıkarılmıştır (Res. 5). Bu tabakanın en dikkat çekici yapısı 13 x 6,50 m ölçülerindeki dikdörtgen planlı binadır. Güneydoğu duvarı X. tabaka mekânlarının üzerine oturan iki odalı yapının büyük odasında 1,25 m çapında bir ocak yer almaktadır. Yapının güney duvarı ve batı duvarlarının taş temeller üzerine oturduğu, diğer duvarlarda kerpiç temellerin doğrudan doğruya toprağa oturduğu tespit edilmiştir.

Kazı çalışmaları başlatıldığında modern köy yapılarının bulunduğu güneydoğu yamacında, VIII, VII, VI ve V. tabakalar köy evlerinin tahribatından kurtulabildikleri ölçüde tespit edilebilmişlerdir. Bu tabakalar, modern mimari tahribatın daha az olduğu AB/50-51 açmalarında (Res. 3) net bir şekilde takip edilebilmiştir¹³. Söz konusu tabakalara ait yapılar, henüz

¹⁰ Öztan 1995, 191.

¹¹ Öztan – Arbuckle 2013, 280.

¹² Öztan 2014, 142.

¹³ Öztan – Arbuckle 2013, 278-279.

tamamen açılmadığı için plan özellikleri belirlenemeyen mekânlar ve bunlara bağlı duvarlardan oluşmaktadır¹⁴.

Acemhöyük'ün güneydoğu eteğinde yürütülen kazılar sonucunda, henüz ana toprağa ulaşılamamış olsa da, Erken Tunç Çağı II'den başlayarak Asur Ticaret Kolonileri Çağı'nın sonuna kadar devam eden 12 tabakanın varlığı ortaya konulmuştur¹⁵. Erken Tunç Çağı tabakalarından ele geçen seramikler, XII. tabakanın Erken Tunç Çağı II dönemine, XI. tabakanın Erken Tunç Çağı II'nin sonlarına veya Erken Tunç Çağı III'ün hemen başına¹⁶, X-VIII. tabakaların Erken Tunç Çağı III'ün erken evresine (ETÇ IIIA), VII-V. tabakaların ise Erken Tunç Çağı III'ün geç evresine (ETÇ IIIB) tarihlenmesi gerektiğini göstermektedir¹⁷.

Acemhöyük'te Çark Yapımı Seramik

Acemhöyük Erken Tunç Çağı tabakalarında sürdürülen kazılar, bölgesel özellikler gösteren seramiklerin yanı sıra bölgeler arası bağlantıları yansıtan çeşitli seramik gruplarının tanımlanmasına olanak sağlamıştır. Geniş bir yelpazeye yayılan Acemhöyük Erken Tunç Çağı seramik gruplarından çarkta üretilenler bu çalışma kapsamında değerlendirilmiştir. Bu çerçevede, çarkta üretildiği anlaşılan Acemhöyük Erken Tunç Çağı seramiklerini, Hareli Seramik (Bant Bezemeli Seramik), Kırmızı Astarlı Seramik, Konya Ovası Boyalı Seramiği ("Intermediate" Seramiği), Yalın Seramik, Batı Anadolu etkili kırmızı astarlı seramik ve Suriye Şişesi olarak sıralamak mümkündür. Acemhöyük seramiklerinin değerlendirilmesini müteakip konu açısından kritik veriler sağlaması nedeniyle Konya Karahöyük seramiğine de kısaca değinilmiş ve Acemhöyük ile bağlantısı vurgulanmıştır.

Hareli Seramik (Bant Bezemeli Seramik)

Acemhöyük Erken Tunç Çağı III seramiği içindeki çark yapımı boya bezemeli gruplardan biri olan Hareli seramiklerin yüzeyleri açık kırmızımsı kahverengi, açık kahverengi ve daha az olmak üzere gri astarlıdır. Hareli seramiklerin en karakteristik özelliği kapların ağız kenarlarının iç ve dış kısmıyla, gövdeye uygulanan geniş boya bant bezemelerdir. Geniş boya bantlar kırmızı, kırmızımsı kahverengi ve gri renkte olabilmektedir. Az kum ve küçük taşçık katkılı Hareli seramikler iyi pişirilmiştir. Hareli seramiklerin astarsız iç yüzeyleri çarkta üretildiklerini açıkça ortaya koymaktadır (Res. 6: 5).

Hareli seramikler Acemhöyük'te XI. tabakada birkaç örnekle görülmeye başlamakta ve Erken Tunç Çağı IIIA tabakalarında yoğunlaşmaktadır. Erken Tunç Çağı IIIB tabakalarında ise oldukça azalarak görülmeye devam etmiştir¹⁸. Çark yapımı hareli seramiklerin çömlek formları (Res. 6) ile sınırlı olması dikkat çekmektedir. Acemhöyük Erken Tunç Çağı seramiğinin yerel ürünü olduğu anlaşılan Hareli seramiklerin Orta Anadolu Bölgesi'nde dağılımı konusunda

¹⁴ Öztan – Arbuckle 2013, 278-279.

¹⁵ Acemhöyük'ün Erken Tunç Çağı stratigrafisi için bk.: Özgüç 1990, 70-73; Öztan 2012; Kamış 2017, 170.

¹⁶ Acemhöyük'ün güneydoğu eteğinde A. Öztan dönemi kazılarında geniş alanlarda yürütülen kazı çalışmaları, XI. tabakanın surla çevrili bir yerleşim olduğunu ortaya koymuştur. Saldırı sonucunda tahrip edildiği anlaşılan sur ile bağlantılı kontekstlerden ele geçen hayvan kemiklerinden yapılan C-14 analizleri Erken Tunç Çağı II'nin zaman aralığına uygun sonuçlar vermiştir. Ancak, bu tabakadan elde edilen seramik verileri söz konusu erken tarihleri desteklememektedir (Acemhöyük C-14 sonuçları için bk.: Öztan – Arbuckle 2013, 66). Buna ek olarak, 2014 yılı kazı çalışmalarında surla bağlanan odalardan birinde bulunan ahşap hatıl parçasının C-14 analizi, MÖ 2470-2280 zaman aralığını vermiştir.

¹⁷ Kamış 2017, 170.

¹⁸ Özgüç 1990, 71.

bilgimiz yetersizdir. Ovaören Topakhöyük Erken Tunç Çağı III tabakalarında bulunan birkaç parça dışında¹⁹, hareli seramiklerin yayınlanmış başka bir örneği bulunmamaktadır.

Kırmızı Astarlı Seramik

Acemhöyük XI. tabakadan itibaren görülmeye başlayan kırmızı astarlı seramiklerin hamurları az kum ve küçük taşçık katkılıdır. Portakalimsı kırmızı hamurlar iyi pişirilmiştir. Kırmızının çeşitli tonlarında astarlı yüzeylerde çoğunlukla mat perdah uygulaması göze çarpar. Kırmızı astarlı seramiklerde karşımıza çıkan az sayıdaki form, çanak (Res. 7: 1-5) ve çömlek (Res. 7: 6) tiplerinden oluşmaktadır.

İçe dönük basit ağız kenarlı, yatay kulplu ve düz dipli derin çanaklar, bu grubun en dikkat çekici formudur. XI. tabakada ortaya çıkan çanakların önemli bir bölümünde, astar üzerine uygulanan boya bantlar mevcuttur (Res. 7: 1, 2, 4 ve 5). Ağız kenarlarının içinde ve dışında görülebilen geniş yatay bantlar genellikle kırmızı renklidir. Çanakların yüzeylerinde bulunan kalın astarlar ve perdah işlemi üretim tekniğinin anlaşılmasını güçleştirmektedir. Ancak formun düzgünlüğü ve içi astarsız bazı örneklerde görülen çark izleri (Res. 7: 7), bu çanakların çarkta biçimlendirilmiş olduğunu göstermektedir.

Acemhöyük Erken Tunç Çağı seramik repertuarının tipik çanak formu olarak kabul edilebilecek²⁰ yatay kulplu çanakların benzerleri Troya'dan bilinmektedir. Troya çanak-çömlek formları listesinde A-16 olarak isimlendirilen tek yatay kulplu veya kulpsuz çanaklar IIa tabakasında görülmeye başlamaktadır²¹. Troya III'ün en yaygın çanak tipini oluşturan A-16 çanakları, IV ve V. kültür katlarında da kullanılmaya devam etmiştir²². Acemhöyük çanakları gibi omurgalı ve tek yatay kulplu Tarsus çanakları Erken Tunç Çağı III'ün başından itibaren görülmeye başlamıştır²³. Yatay kulplu çanakların Orta Anadolu Bölgesi'ne yabancı olmadıkları Alişar ve Alacahöyük buluntularından anlaşılmaktadır. Acemhöyük çanaklarından yatay iki kulplu olmasıyla ayrılan el yapımı çanaklar Alişar'ın "Bakır Çağı" tabakalarından bilinmektedir²⁴. Bu çanaklarda, iç yüzeye uygulanan kırmızı astarın dış yüzeyde kulpların altına kadar devam ettirilmesi Acemhöyük çanaklarında görülen bant bezemeye benzer bir görünüm oluşturmaktadır. Alişar çanakları gibi çift kulplu olan bir diğer yatay kulplu çanak Alacahöyük'te açığa çıkarılmıştır²⁵. Orta Anadolu Erken Tunç Çağı yerleşimlerinde, Acemhöyük ile karşılaştırılabilecek ölçüde yaygın olmadığı anlaşılan yatay kulplu çanaklara Alişar III seramik tipleri arasında da rastlanması²⁶ bu tipin devamlılığının bir göstergesi olarak kabul edilebilir.

Dışa çekik ağız kenarlı kırmızı astarlı çömlüklerin ağız kenarlarının içinde geniş astar bant uygulaması bulunmaktadır (Res. 7: 6). Söz konusu çömlüklerin çömlükçi çarkı kullanılarak üretildiği, iç yüzeylerinde görülen çark izlerinden anlaşılmaktadır.

¹⁹ Şenyurt v.d. 2013, 75, Çiz. 4, 1-2.

²⁰ Acemhöyük'te sayısı IX. tabakadan itibaren hızla artan bu form en yaygın çanak tipi haline gelmiş, VII. tabakadan itibaren oldukça azalmıştır. Kamış 2012, 80-81.

²¹ Blegen 1950, 227, fig. 375 ve 414, 26.

²² Blegen 1951, 24, 124, 240, fig. 60, 34.337, fig. 64, 37.1104, fig. 176, 32.65, fig. 254, 8.

²³ Goldman 1956, 183, fig. 267, 440 ve 442.

²⁴ von der Osten 1937, 164.

²⁵ Koşay 1938, 89, Al/a. 161, Lev. LXXIII.

²⁶ von der Osten 1937, Pl. IX, c301.

Konya Ovası Boyalı (Intermediate) Seramiği

Erken Tunç Çağı IIIA döneminin ortalarına geldiği anlaşılan IX. tabakada Acemhöyük seramik repertuarına yeni bir boyalı grup katılmıştır. “Konya Ovası Boyalı Seramiği” olarak isimlendirildiğimiz bu grupta yüzeyler genellikle açık kahverengi, açık kırmızımsı kahverengi, açık kahverengi/krem veya kahverengi astarlıdır. Hamurlar az taşçık, kum ve mika katkılıdır. Kapların pişme kalitesi farklılık göstermekle birlikte, çoğunlukla iyi pişirilmiştir. Bu grubun en belirgin özelliği basit geometrik (Res. 8 ve 9) boya bezemeleridir. Tek renkli boya bezemeler kırmızı, kırmızımsı kahverengi, koyu kırmızı veya gri renkli olabilmektedir. Konya Ovası Boyalı seramikleri form çeşitliliği açısından geniş bir yelpazeye yayılmamaktadır. Az sayıdaki çanak tipi (Res. 7: 1-2), kap altlıkları ve çeşitli tiplerdeki çömlekler (Res. 8: 3-8 ve Res. 9) başlıca formları oluşturmaktadır. Konya Ovası boyalıları üretim tekniği açısından farklılıklar sergilemektedir. Bu gruba giren örneklerin yarıya yakını çarkta biçimlendirilmiştir. Çarkta üretilen kapların astarsız iç yüzeylerinde çark izleri kolayca görülebilmektedir (Res. 9: 2).

Konya Ovası Boyalı Seramiği ismini verdiğimiz basit motiflerle bezenmiş seramiklere ilişkin yapılan değerlendirmelere bakıldığında, bu grubun Kültepe'nin 12. ve 11. tabakaları ile Alishar'ın 7M ve 6M tabakalarında bol miktarda bulunan “Intermediate” seramiği ile ilişkilendirildiği görülmektedir²⁷. Konya Ovası'nda gerçekleştirdiği yüzey araştırmaları sırasında Acemhöyük'e de uğrayan J. Mellaart ise höyükten topladığı aynı tipteki seramik parçalarını “Kapadokya Seramiği” (Alishar III) ile bağlantı kurarak değerlendirmiş ve söz konusu parçaların çark yapımı olmasının önemli bir farklılık oluşturduğunu belirtmiştir²⁸. Ayrıca, Mellaart bu tip basit bezemelerle süslü seramiğin Konya Ovası'nda oldukça yaygın olduğunu vurgulamıştır²⁹. Kültepe'de 11a tabakasında görülmeye başlayan Alishar III seramiğinin Acemhöyük'te VI. tabakadan itibaren az sayıda örnekle³⁰ ortaya çıkması Mellaart'ın yaklaşımının geçerli olmadığını ortaya koymakta ve kronolojiye dair önemli bir ipucu vermektedir. Buna göre, Konya Ovası Boyalı Seramiği Alishar III seramiğinden daha önce “Intermediate” seramiği ile çağdaş bir dönemde ortaya çıkmış olmalıdır. Motif özellikleri itibarıyla, “Intermediate” seramiği ile benzerlik taşıyan Acemhöyük boyalı örneklerinin önemli bir bölümünün çark yapımı olması ciddi bir farklılık oluşturmaktadır. Bunun yanı sıra kap formlarındaki ve hamur özelliklerindeki farklılıklar, iki seramik grubunun bölgesel olarak biçimlenmiş ayrı seramik geleneklerini temsil ettiklerini göstermektedir.

Konya Ovası Boyalı Seramiği'nin bulunduğu bir diğer yerleşimde, Konya Karahöyük'te de Acemhöyük'le benzer bir yaklaşım izlenmiş ve “Intermediate” seramiği ile bağlantı kurulmuştur³¹. Konya Karahöyük çanak çömleği üzerine kısaca bilgi veren M. Mellink, el ve çark yapımı “Intermediate” seramiği örneklerinin höyüğün V ve VI. tabakalarında bol miktarda bulunduğunu belirtmiştir³². S. Alp'in “Intermediate” seramiğinin Konya Karahöyük XI. tabakadan itibaren az sayıda örnekle görülmeye başladığını ifade etmesi, bu seramiğin köklerinin Konya bölgesinde daha eskiye gittiğini göstermesi açısından dikkate değer bir noktadır³³.

²⁷ Özgüç 1968, 28; Özgüç 1990, 71; Mellink 1980, 505.

²⁸ Mellaart 1958, 323.

²⁹ Mellaart 1958, 323.

³⁰ Kamış 2017, 170.

³¹ Alp 1994, 16, Lev. 9, 17; Orthmann 1963, 77.

³² Mellink 1962, 75.

³³ Alp 1966, 116.

Orta Anadolu'nun güneyinde, Acemhöyük'ten başlayarak Konya Karahöyük'e kadar uzanan geniş bir bölgeye yayıldığı anlaşılan boyalı seramiklerin Orta Anadolu'daki yayılımına ilişkin verilerimiz yeterli seviyede değildir. Acemhöyük ve Konya Karahöyük dışında, Ovaören Topakhöyük ve Teras Yerleşimi'nde bulunan örnekler bilinmektedir³⁴. Bunun yanı sıra, Kırşehir Hashöyük'te bulunan ve W. Orthmann tarafından Konya Ovası Boyalı Seramiği ile ilişkilendirilen çark yapımı boya bezemeli seramikler, bu grubun Kızılırmak Kavsî içerisine de yayılmış olabileceğini göstermektedir³⁵. Yine W. Orthmann'nın bezeme özellikleri açısından benzer az sayıda çark yapımı örneğin Kültepe'de "Intermediate" seramiği ile birlikte bulunduğunu vurgulaması yayılım açısından bir diğer ipucunu oluşturmaktadır³⁶.

Yalın Seramik

Yüzeylerinde astar ve perdah uygulaması bulunmayan ve çömlekçi çarkından alındıkları şekliyle bırakılan yalın seramikler³⁷, Acemhöyük'te XI. tabakadan itibaren görülmeye başlar. Yalın seramiklerde görülen yüzey renkleri genellikle açık devetüyü ve kırmızısı kahverengidir. Yalın seramiklerin çarkta üretildikleri, tur oluklarından ve bazı örneklerin diplerinde görülen ip kesme izlerinden rahatlıkla anlaşılabilir. Acemhöyük'te Erken Tunç Çağı IIIA dönemi yalın seramikleri sadece çanak ve tabak tipleriyle temsil edilmektedir. Çark yapımı Acemhöyük çanakları çapları 20 cm'yi aşmayan küçük kaplardır (Res. 10). Daha kalın cidarlı ve yayvan çark yapımı tabakların çapları 20-30 cm arasında değişmektedir (Res. 12: 1).

Acemhöyük'te açığa çıkartılan yalın çanaklar, XI. tabakadan itibaren görülmeye başlayarak X. ve IX. tabakalarda yoğunlaşmaktadır. Çark üretimi Acemhöyük tabakları ise X-VII. tabakalar arasında daha fazla görülmektedir³⁸. Acemhöyük tabaklarını, tipolojik olarak Batı Anadolu yerleşimlerinde bulunan örneklerin³⁹ yanı sıra Orta Anadolu'da Kültepe⁴⁰, Alishar⁴¹, Ovaören Topakhöyük⁴² ve Sulucakarahöyük⁴³ gibi merkezlerden bilinen çark yapımı tabaklar ile ilişkilendirmek mümkündür.

Batı Anadolu Etkili Kırmızı Astarlı Seramik

Batı Anadolu Bölgesi'nde yalın seramik örnekleri ile birlikte Erken Tunç Çağı III başlarında ortaya çıkan ve yaygın olarak karşılaşılan kırmızı astarlı seramik grubu örnekleri⁴⁴ Acemhöyük'te X. tabakadan itibaren dikkati çekmeye başlar. Acemhöyük kırmızı astarlı seramiklerinden gerek hamur gerekse de yüzey özellikleriyle ayrışan kırmızı astarlı seramikler, tabak (Res. 11) ve tankard (Res. 12: 3-7) tiplerinde yoğunlaşmaktadır.

³⁴ Şenyurt v.d. 2014, 68.

³⁵ Orthmann 1963, 77.

³⁶ Orthmann 1963, 77.

³⁷ Erken Tunç Çağı III'ün hemen başlarında ortaya çıkan çark yapımı yalın seramikler, bu dönemin başlarında şekillenmeye başlayan yeni bir yeme-içme kültürüyle bağlantılı olarak daha çok yönetici gruplar ile ilişkilendirilmek istenmektedir. Bk.: Bachhuber 2015, 140.

³⁸ Kamış 2017, 169.

³⁹ Söz konusu tabaklara ilişkin genel değerlendirme için bk.: Türkteki 2012, 60.

⁴⁰ Özgüç 1986, Fig. 3, 22-25.

⁴¹ Schmidt 1932, Pl. 7, b378.

⁴² Şenyurt vd. 2014, 120, Res. 1-3.

⁴³ Türker (baskıda).

⁴⁴ Bachhuber 2015, 138.

Acemhöyük'te tankard formunun tek ve çift kulplu tiplerine ait iyi korunmuş dört örneğin ikisi höyükte, diğer ikisi de höyük yakınlarındaki Erken Tunç Çağı mezarında bulunmuştur. Höyükte açığa çıkarılan iki örnek, X. tabakadan gelmektedir. Bunların dışında, tankard parçaları X. ve IX. tabakalardan ele geçmiştir. Tankardlara ait kırmızı astarlı ve perdahlı parçalar, özellikle de gövde parçaları, bu formun el ve çark yapımı örneklerinin X. ve IX. tabakalarda bir arada kullanıldıklarını göstermektedir. Tankardlara ait ağız parçalarında dikkati çeken bir diğer husus ise ağız kenarlarının altlarında gözlenen astar bant uygulamasıdır. Tankard'lar, Erken Tunç Çağı'nda Yunanistan'dan başlayarak Güneydoğu Anadolu'ya kadar uzanan oldukça geniş bir coğrafi alanda karşımıza çıkmaktadır⁴⁵. Acemhöyük'te olduğu gibi, tek ve çift kulplu tipleriyle söz konusu coğrafyada temsil edilen tankardların Erken Tunç Çağı III başlarında şekillenmeye başlayan yeni bir yeme-içme kültürünün parçası olduğu düşünülmektedir⁴⁶.

Acemhöyük'te X. ve IX. tabakalarda bulunan kırmızı astarlı ve perdahlı tabaklar el yapımıdır (Res. 11). Söz konusu örneklerin oldukça iri boyutlu kaplar olduğu 30-50 cm arasında değişen çaplarından anlaşılmaktadır. Acemhöyük tabakları ile karşılaştırılabilecek el ve çark yapımı sığ tabaklar, Troya kazılarında A-1 olarak isimlendirilmiştir. Troya II'nin karakteristik kap formlarından bir tanesi olan A-1 tabaklarına ait binlerce parça açığa çıkarılmıştır⁴⁷. Genelde el yapımı ve kırmızı astarlı olan A-1 tabakalarının çark yapımı yalın örnekleri IIc tabakasından itibaren görülmeye başlamıştır⁴⁸. Bunun dışında söz konusu tabak tipine ait örnekler Küllüoba⁴⁹ ve Karataş Semahöyük⁵⁰ gibi yerleşimlerden de bilinmektedir.

Suriye Şişesi

Acemhöyük IX. tabakada bulunan gri hamurlu çark yapımı Suriye Şişesi (Res. 12: 8), Acemhöyük seramik repertuarına yabancı bir formdur⁵¹. Tankard formu gibi oldukça geniş bir coğrafyaya yayılan⁵² alabastron biçimli Suriye şişeleri, Erken Tunç Çağı yerleşimlerinin özellikle Kuzey Mezopotamya'ya kadar ulaşan bağlantılarını göstermesi açısından önem taşımaktadır.

Konya Karahöyük'te Çark Yapımı Seramik

Konya Ovası'nın batısında, stratejik bir konumda yer alan Karahöyük'te uzun yıllar sürdürülen kazıların özellikle MÖ III. binyılı ilgilendiren sonuçları yeterince yayınlanmamıştır. Ancak, Erken Tunç Çağı'nın tamamını kapsadığı anlaşılan Konya Karahöyük'ün XXVII-IV. tabakaları Batı Anadolu ve Kilikya bağlantıları açısından çeşitli tartışmalara yol açmıştır⁵³. Karahöyük'ün Erken Tunç Çağı tabakalarının dönemlere ayrılması, eldeki verilerin yetersiz olması nedeniyle tartışmaya açık görünmektedir. Ancak genellikle höyüğün VI-IV. tabakalarının Erken Tunç Çağı

⁴⁵ Tankard tipi kapların yayılımı için bk.: Şahoğlu 2014, 299.

⁴⁶ Mellink 1989, 325; Bachhuber 2015, 140.

⁴⁷ Blegen 1950, 224, fig. 412, 11, 12, 33.245, fig. 413, 26, 27, 28, fig. 414, 1, 2, 3, 4.

⁴⁸ Blegen 1950, 224.

⁴⁹ Troya'daki stratigrafik durumuna yukarıda değinilen tabak formunun el yapımı örnekleri Küllüoba'da IVA tabakasinda tankard formu ile birlikte ortaya çıkmaktadır. Sarı 2009, 99.

⁵⁰ Karataş-Semahöyük'te el ve çark yapımı tabak formu Erken Tunç Çağı II sonuna tarihlenen V.3 tabakasinda görülmeye başlayarak Erken Tunç Çağı IIIA olarak kabul edilen VI.1 ve VI.2 tabakalarında kullanılmaya devam etmektedir. Eslick 2009, 219, 221, Tab. 13.1.

⁵¹ Öztan 1989, 409.

⁵² Suriye şişelerinin dağılımı için bk.: Rahmstorf 2006, 57; Bachhuber 2015, 15.

⁵³ Easton 1976, 157; Yakar 1979, 60-61

III olarak değerlendirildiği görülmektedir⁵⁴. Çark yapımı seramiğin Konya Karahöyük'teki gelişimine bakıldığında, Depas ve Suriye Şişesi gibi formların varlığının yanı sıra özellikle VI-IV. tabakalarda çark yapımı yerel seramiğin yaygın olduğu belirtilmektedir⁵⁵. Konya Karahöyük'te açığa çıkarılan ve yoğun miktarda çark yapımı örnek içerdiği belirtilen "Intermediate" seramiğinin, Acemhöyük'te IX. tabakadan itibaren görülmeye başlayan boya bezemeli seramiklerle aynı geleneği paylaştığı anlaşılmaktadır. Ancak, bizim Konya Ovası Boyalı Seramiği ismini vermeyi tercih ettiğimiz "Intermediate" seramiğinin Karahöyük'te XI. tabakadan itibaren tedricen geliştiğinin ifade edilmesi, bu seramik grubunun bölgede daha erken dönemlerden itibaren şekillenmeye başladığını göstermesi açısından önemlidir. Konya Ovası boyalı seramiğinin Karahöyük'te Erken Tunç Çağı III sonlarına kadar görülmeye devam etmesi de Acemhöyük ile uyusmaktadır. Konya Karahöyük'ün kısa raporlarında yer bulabilen "Intermediate" seramiği dışında, yerleşimde çark yapımı yerel seramik gruplarının bulunup bulunmadığı hususu ise araştırılmayı bekleyen bir konu olmaya devam etmektedir.

Sonuç

MÖ III. binyılın ikinci yarısı Anadolu Erken Tunç Çağı toplumlarının toplumsal, ekonomik, teknolojik ve kültürel yapılarında önemli değişimlerin ortaya çıktığı bir döneme işaret etmektedir. Gerek Orta Anadolu, gerekse de Batı Anadolu yerleşimlerinde gerçekleştirilen kazılarda ve araştırmalarda söz konusu değişimlerin izleri farklı düzeylerde de olsa tespit edilmiştir. Söz konusu değişimler ana hatlarıyla maddeler halinde aşağıdaki gibi özetlenebilir:

- a) Gelişmiş savunma sistemlerine sahip kentsel nitelikli yerleşimlerin ortaya çıkışı⁵⁶,
- b) Önceki dönemlere oranla toplumsal tabakalanmanın daha belirgin hale geldiğini gösteren gelişmeler⁵⁷,
- c) Kayıt ve ölçüm sistemleriyle ilişkilendirilebilecek silindirik mühürler⁵⁸ ve tartı ağırlıklarının ortaya çıkmaya başlaması⁵⁹,
- d) Erken Tunç Çağı yerleşimleri arasında kültürel ve ticari bağların güçlenmesi⁶⁰,
- e) Madencilik ve metal işçiliğinde artış⁶¹,
- f) Çanak çömlek üretiminde çarkın kullanılmaya başlaması,
- g) Anadolu Erken Tunç Çağı toplumları ile Mezopotamya kültürleri arasında, önceki dönemlere göre daha sıkı bağların kurulmaya başlaması⁶².

Yukarıda ana hatlarıyla tanımlanan gelişmelerin önemli bir bölümünü Acemhöyük ölçeğinde izlemek mümkündür. Ancak, çalışmanın ana eksenini oluşturan çark üretimi Acemhöyük seramiklerine dönülecek olursa; çark yapımı yerel seramiğin Erken Tunç Çağı III başlarından itibaren Acemhöyük'te tespit edilmesi Orta Anadolu için seramik teknolojisi açısından çizilen

⁵⁴ Alp 1961, 523-524; Yakar 1979, 61; Mellink 1992, 217; Efe 1988, 117.

⁵⁵ Mellink 1962, 75.

⁵⁶ Şahoğlu 2005, 340.

⁵⁷ Bachhuber 2015, 132-138, Çevik – Sağır 2016, 267-275.

⁵⁸ Özgüç 1986, 45; Kulakoğlu – Öztürk 2015, fig. 4; Bilgen v.d. 2015, 142.

⁵⁹ Rahmstorf 2006, 69.

⁶⁰ Şahoğlu 2005; Efe 2007.

⁶¹ Rahmstorf 2011, 105.

⁶² Bachhuber 2015, 14-18, Kontani 1995, 123.

çerçevenin sorgulanması gerektiğini ortaya koymaktadır. Buna göre, çark teknolojisinin Orta Anadolu'nun güneyine Kilikya üzerinden Batı Anadolu ile aynı zamanda aktarıldığını düşünmek mümkündür. Konya Karahöyük'te tespit edilen çark yapımı yerel seramikler de bu düşüncüyü destekler niteliktedir.

Yerel seramik gruplarıyla birlikte Acemhöyük'te bulunan tankard, çark yapımı tabak ve Suriye Şişesi gibi formlar çevre kültür bölgeleriyle bağlantıları yansımaları açısından önem taşımaktadır. "Anadolu Ticaret Ağı"⁶³ veya "Büyük Kervan Yolu"⁶⁴ şeklinde kavramlaştırılan söz konusu bağlantıların ortaya konulmasında ve açıklanmasında Orta Anadolu'nun güney bölümünün kritik bir rol oynayacağı anlaşılmaktadır. Bunun yanı sıra Acemhöyük'te tespit edilen çark yapımı seramik gruplarından bazılarının Karahöyük ve Ovaören Topakhöyük'te Batı Anadolu etkili formlarla birlikte bulunması, söz konusu gelişimin daha geniş bir alana yayıldığını göstermesi açısından önem taşımaktadır.

Katalog

Res. 6: Acemhöyük bant bezemeli seramikleri

- 1 ve 2. Çömlek, YA-ZA/51 açması, X. tabaka, açık kahverengi astarlı (10YR 7/3), kırmızimsı kahverengi (2.5YR 5/4) boya bant bezemeli. Çark yapımı.
3. Çömlek, YA-ZA/51 açması, X. tabaka, açık kahverengi astarlı (7.5YR 6/3), kırmızimsı kahverengi (5YR 5/4) boya bant bezemeli. Çark yapımı.
4. Çömlek, AB/51 açması, X. tabaka, kahverengi astarlı (7.5YR 6/4), kırmızimsı kahverengi (2.5YR 4/3) boya bant bezemeli. Çark yapımı.
5. Çömlek gövde parçası, AB/51 açması, X. tabaka, kırmızimsı kahverengi astarlı (5YR 6/4), kırmızı (10R 4/6) boya bant bezemeli. Çark yapımı.

Res. 7: Acemhöyük kırmızı astarlı seramik örnekleri

1. Yatay kulplu çanak, AB/50 açması, IX. tabaka, devetüyü astarlı ve perdahlı (7.5YR 6/4), ağız kenarının iç ve dış kısmında geniş kırmızı (2.5YR 4/4) boya bant bezemeli. Çark yapımı.
2. Yatay kulplu çanak, AB/50 açması, IX. tabaka, devetüyü astarlı ve perdahlı (2.5YR 5/4), ağız kenarının iç ve dış kısmında geniş kırmızimsı kahverengi (5YR 4/3) boya bant bezemeli. Çark yapımı.
3. Yatay kulplu çanak, YA/51 açması, IX. tabaka, devetüyü astarlı ve perdahlı (2.5YR 5/4). El yapımı.
- 4 ve 5. Çanak, AB/50 açması, VIII. tabaka, kırmızı astarlı ve perdahlı (2.5YR 4/4), ağız kenarının iç ve dış kısmında geniş kırmızı (2.5YR 4/4) boya bant bezemeli. Çark yapımı.
6. Çömlek, CB/50 açması, IX. tabaka, dış yüzey ve ağız kenarının iç kısmı kırmızı astarlı ve perdahlı (10R 3/4). Çark yapımı.
7. Çanak, AB/50 açması, VIII. tabaka, dış yüzey açık devetüyü astarlı ve perdahlı (10YR 6/4), iç yüzey astarsız (7.5YR 6/4). Çark yapımı.

Res. 8: Acemhöyük Konya Ovası boyalı seramikleri

1. Çanak, BB/50 açması, VI. tabaka, koyu devetüyü (10YR 4/2) astarlı ve perdahlı, ağız kenarı koyu kahverengi (7.5YR 3/2) bant, dış yüzey ağız kenarından dibe doğru devam eden ve gövde üzerinde kesişen aynı renk çizgilerle bezeli. El yapımı.

⁶³ Şahoğlu 2005.

⁶⁴ Efe 2007.

2. Yatay kulplu çanak, BB/50 açması, VIII. tabaka, kırmızımsı devetüyü astarlı ve perdahlı (2.5YR 5/4), dış yüzey kırmızı (10R 4/4) boya ile kafes motifi bezemeli. El yapımı.
3. Çömlek, YA/50 açması, VI. tabaka, dış yüzey devetüyü (5YR 6/4) astarlı ve perdahlı, gövde kırmızımsı kahverengi (2.5YR 4/4) kafes motifi bezemeli. Çark yapımı.
4. Çömlek, YA/51açması, VIII. tabaka, dış yüzey devetüyü (5YR 5/4) astarlı ve perdahlı, gövde kırmızı boya ile (10R 4/6) kesişen iç içe aç motifi bezemeli. Karın üzerinde tek sıra oluk bezeme. Çark yapımı.
5. Çömlek, YA/50 açması, IX. tabaka, dış yüzey krem rengi (10YR 7/3) astarlı ve perdahlı, gövde kırmızımsı kahverengi (2.5YR 3/4) kafes motifi bezemeli. Boyunda iki sıra oluk bezeme. Çark yapımı.
6. Çömlek, YA/51 açması, IX. tabaka, dış yüzey krem rengi (2.5Y 6/2) astarlı ve perdahlı, gövde siyah (2.5YR 3/1) kafes motifi bezemeli. Boyunda iki sıra oluk bezeme. Çark yapımı.
7. Çömlek gövde parçası, CB/50 açması, IX. tabaka, dış yüzey kırmızımsı kahverengi (2.5YR 5/4) astarlı, gövde kırmızı (10R 3/4) renkli kesişen iç içe aç motifleri, boyun geniş boya bant bezemeli. El yapımı.
8. Çömlek gövde parçası, BB/50 açması, V. tabaka, açık kırmızımsı kahverengi (5YR 5/6) astarlı ve perdahlı, gövde kırmızımsı kahverengi kafes motifleri bezemeli. Gövdede üç sıra oluk bezeme. Çark yapımı.

Res. 9: Acemhöyük Konya Ovası boyalı seramikleri

1. Çömlek, AB/51 açması, VIII. tabaka, dış yüzey kahverengi (5YR 5/4) astarlı ve perdahlı, gövde kırmızımsı kahverengi (2.5YR 3/4) kafes motifi bezemeli. Çark yapımı.
2. Çömlek, AB/50-51 açması, VIII. tabaka, dış yüzey kahverengi (7.5YR 6/3) astarlı ve perdahlı, gövde kahverengimsi kırmızı (10R 4/6) kafes motifi bezemeli. Omuzda iki sıra oluk bezeme. Çark yapımı.

Res. 10: Acemhöyük yalın seramik örnekleri

1. Çanak, AB/51 açması, XI. tabaka, yüzeyler astarsız ve perdahsız hamurun renginde bırakılmış, soluk kırmızımsı (10R 5/4) hamurlu. Çark yapımı.
2. Çanak, YA-ZA/51 açması, X. tabaka, yüzeyler astarsız ve perdahsız hamurun renginde bırakılmış, açık kahverengi (7.5 YR 6/4) hamurlu. Çark yapımı.
3. ve 8. Çanak, BB/51 açması, X. tabaka, yüzeyler astarsız ve perdahsız hamurun renginde bırakılmış, kırmızımsı (10R 4/6) hamurlu. Çark yapımı.
4. Çanak, YA/50 açması, IX. tabaka, yüzeyler astarsız ve perdahsız hamurun renginde bırakılmış, kırmızımsı (5YR 5/6) hamurlu. Çark yapımı.
5. ve 7. Çanak, AB/50 açması, VIII. tabaka, yüzeyler astarsız ve perdahsız hamurun renginde bırakılmış, krem rengi (10YR 7/4) hamurlu. Çark yapımı.
6. Çanak, YA/51 açması, IX. tabaka, yüzeyler astarsız ve perdahsız hamurun renginde bırakılmış, açık kahverengi (7.5YR 6/4) hamurlu. Çark yapımı.

Res. 11: Acemhöyük el yapımı kırmızı astarlı çanaklar

1. Çanak, AB/50 açması, X. tabaka, kırmızı (2.5 YR 4/6) astarlı ve perdahlı. El Yapımı.
2. ve 4. Çanak, AB/50 açması, X. tabaka, kırmızımsı kahverengi (7.5YR 6/4) astarlı ve perdahlı. El yapımı.
3. ve 5. Çanak, AB/50 açması, X. tabaka, kırmızı (10R 4/4) astarlı ve perdahlı. El yapımı.

Res. 12: Çark yapımı tabak, tankard ve Suriye şişesi örnekleri

1. Tabak, AB/50-51, X. tabaka, yüzeyler astarsız ve perdahsız hamurun renginde bırakılmış, açık kahverengi (7.5YR 6/6) hamurlu. Çark yapımı.

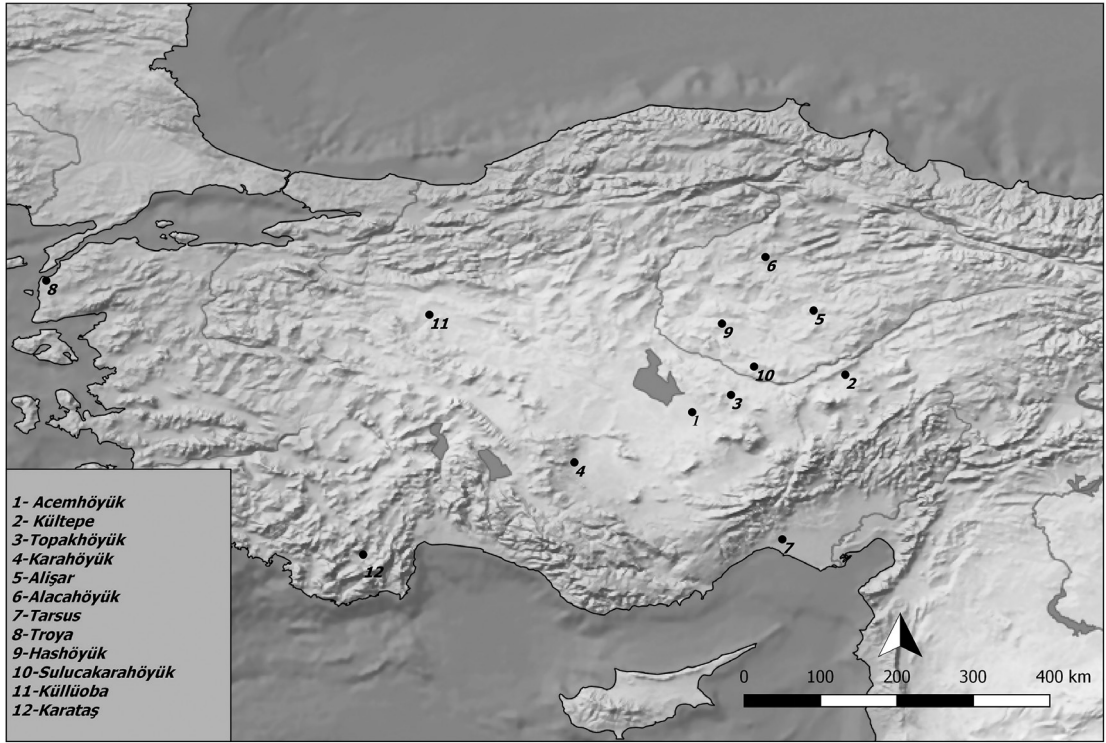
2. Çift kulplu tankard, mezar buluntusu, açık kırmızı (2.5YR 6/6) astarlı ve perdahlı. Çark yapımı.
3. Tek kulplu tankard, YA/50 açması, X. tabaka, kırmızı (10R 4/6) astarlı ve perdahlı. Çark yapımı.
4. Tek kulplu tankard, YA/50 açması, X. tabaka, kırmızı (10R 4/6) astarlı ve perdahlı. Çark yapımı.
5. Tankard ağız parçası, YA/50 açması, VIII. tabaka, parlak kırmızı (10R 3/6) astarlı ve perdahlı. Çark yapımı.
6. Tankard gövde parçası, YA/51, IX. tabaka, parlak kırmızı (10R 3/6) astarlı ve perdahlı. El yapımı.
7. Tankard ağız parçası, DB/50 açması, X. tabaka, parlak kırmızı (2.5YR 5/6) astarlı ve perdahlı. El yapımı.
8. Suriye Şişesi, BB/50 açması, yüzeyler hamuru renginde yalın, gri (2.5YR 4/1) hamurlu. Çark yapımı.

Kaynakça ve Kısaltmalar

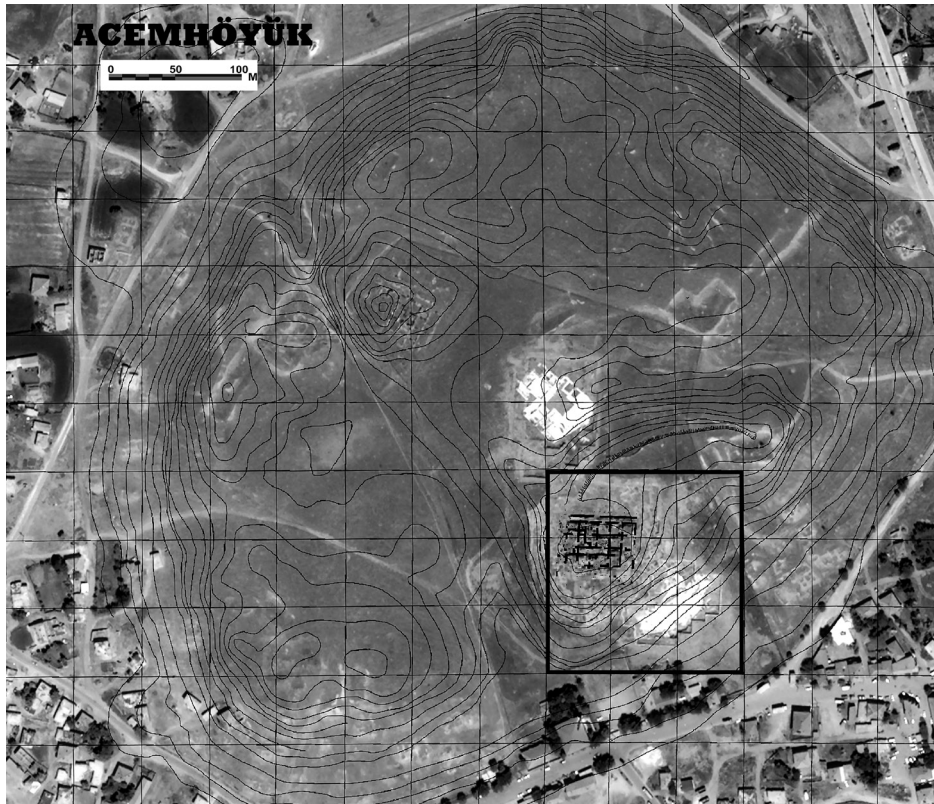
- Alp 1961 S. Alp, "Karahöyük Kazısı", *Belleten* 25, 1961, 523-524.
- Alp 1966 S. Alp, "Konya-Karahöyük Hafriyatı 1964 Çalışmaları Hakkında Kısa Rapor", *TAD* 13.2, 1966, 116-117.
- Alp 1994 S. Alp, *Konya Civarında Karahöyük Kazılarında Bulunan Silindir ve Damga Mühürleri* (1994).
- Bachhuber 2015 C. Bachhuber, *Citadel and Cemetery in Early Bronze Anatolia* (2015).
- Bahar 1996 H. Bahar, *Eskiçağ Konya Araştırmaları 1* (1996).
- Bahar 2003 H. Bahar, *Eskiçağ Konya Araştırmaları 2* (2003).
- Baird 1996 D. Baird, "The Konya Plain Survey: aims and methods", I. Hodder (ed.), *On the Surface. Çatalhöyük 1993-95* (1996) 41-46.
- Baird 2001 D. Baird, "Settlement and landscape in the Konya Plain, South central Turkey, from the Epipalaeolithic to the Medieval Period", H. Karpuz v.d. (ed.), *I. Uluslararası Çatalhöyük'ten Günümüze Çumra Kongresi* (2001) 269-276.
- Barjamovic 2011 G. Barjamovic, *A Historical Geography of Anatolia in the Old Assyrian Colony Period* (2011).
- Bilgen – Çırakoğlu 2015 N. Bilgen – Z. Bilgen – S. Çırakoğlu, "Erken Tunç Çağı Yerleşimi", N. Bilgen (ed.), *Seyitömer Höyük I* (2015).
- Blegen 1950 C. W. Blegen, *Troy I. General Introduction. The First and Second Settlements* (1950).
- Blegen 1951 C. W. Blegen, *Troy. The Third, Fourth and Fifth Settlements* (1951).
- Çevik – Sağır 2016 Ö. Çevik – M. Sağır, "The Rise of the Elites on both Sides of the Aegean Sea", E. Pernicka vd. (ed.), *Early Bronze Age Troy: Chronology, Cultural Development and Interregional Contacts* (2016) 267-275.
- Easton 1976 D. Easton, "Towards a Chronology for the Anatolian Early Bronze Age", *AnatSt* 26, 1976, 145-175.
- Efe 1988 T. Efe, *Demircihöyük, Die Ergebnisse der Ausgrabungen 1975-1978. Die Keramik der Jungeren Phasen* (1988).
- Efe 2007 T. Efe, "The Theories of 'Great Caravan Route' between Cilicia and Troy: the Early Bronze Age III Period in inland western Anatolia", *AnatSt* 57, 2007, 1-17.
- Eslick 2009 C. Eslick, *Elmalı Karataş V. The Early Bronze Age Pottery of Karataş: Habitation Deposits* (2009).
- Goldman 1956 H. Goldman, *Excavations at Gözlü Kule, Tarsus* (1956).
- Güneri 1987 S. Güneri, "Orta Anadolu Höyükleri 1986", *AST* 5 (1987) 45-76.
- Kamış 2012 Y. Kamış, *Acemhöyük Erken Tunç Çağı Seramiği* (Gazi Üniversitesi Yayınlanmamış Doktora Tezi 2012).
- Kamış 2017 Y. Kamış, "Erken Tunç Çağında Acemhöyük ve Konya Ovası", bk.: S. Özkan v.d. (ed.), *Aliye Öztan'a Armağan* (2017) 165-176.
- Kontani 1995 R. Kontani, "Relations between Kültepe and Northern Syria during the Third Millennium BC", *BAOM* XVI, 1995, 109-142.
- Koşay 1938 H. Z. Koşay, *Türk Tarih Kurumu Tarafından Yapılan Alacahöyük Hafriyatı* (1938).

- Kulakoğlu – Öztürk 2015
F. Kulakoğlu – G. Öztürk, “New evidence for international trade in Bronze Age central Anatolia: recently discovered bullae at Kültepe-Kanes”, *Antiquity* vol. 89, issue 343, 2015 (<https://www.antiquity.ac.uk/projgall/kulakoglu343>).
- Mellaart 1958
J. Mellaart, “Second Millenium Pottery from the Konya Plain and Neighbourhood”, *Belleten XXII.87*, 1958, 311-345.
- Mellaart 1963
J. Mellaart, “Early Cultures of the South Anatolian Plateau II: The Late Chalcolithic and Early Bronze Ages in the Konya Plain”, *AnatSt* 13, 1963, 199-236.
- Mellink 1962
M. Mellink, “Archaeology in Asia Minor”, *AJA* 66.1, 1962, 71-85.
- Mellink 1965
M. Mellink, “Anatolian Chronology”, R. W. Ehrich (ed.), *Chronologies in Old World Archaeology* (1965) 101-131.
- Mellink 1980
M. Mellink, “Archaeology in Asia Minor”, *AJA* 84.4, 1980, 501-518.
- Mellink 1986
M. Mellink, “The Early Bronze Age in West Anatolia”, G. Cadogan (ed.), *Chronologies The End of the Early Bronze Age in the Aegean* (1986) 139-152.
- Mellink 1989
M. Mellink, “Anatolia and Foreign Relations of Tarsus in the Early Bronze Age”, N. Özgüç (ed.), *Anatolia and the Near East, Studies in Honor of Tahsin Özgüç* (1989) 319-332.
- Mellink 1992
M. Mellink, “Anatolian Chronology”, R. W. Ehrich (ed.), *Chronologies in Old World Archaeology* (1992) 207-221.
- Mellink 1993
M. Mellink, “The Anatolian South Coast in the Early Bronze Age: The Cilician Perspective”, M. Frangipane vd. (ed.), *Between the Rivers and Over the Mountains Archaeologica Anatolica et Mesopotamica Alba Palmieri Dedicata* (1993) 495-508.
- Orthmann 1963
W. Orthmann, *Die Keramik der frühen Bronzezeit aus Inner Anatolien* (1963).
- Özgüç 1968
N. Özgüç, “Acemhöyük Kazıları”, *Anadolu* 10, 1968, 1-28.
- Özgüç 1990
N. Özgüç, “An Early Bronze Age Jar from Acemhöyük”, *Eretz-Israel XXI*, 1990, 70-73.
- Özgüç 1964
T. Özgüç, “Yeni Araştırmaların Işığında Eski Anadolu Arkeolojisi”, *Anadolu* 7, 1964, 23-42.
- Özgüç 1986
T. Özgüç, “New Observations on the Relationship of Kültepe with Southeast Anatolia and North Syria during the Third Millenium BC”, J. V. Canby v.d. (ed.), *Ancient Anatolia Aspects of Changes and Cultural Development, Essays in Honor of Machteld J. Mellink* (1986) 31-47.
- Öztan 1989
A. Öztan, “A Group of Early Bronze Age Pottery from the Konya and Niğde Region”, N. Özgüç (ed.), *Anatolia and the Near East, Studies in Honor of Tahsin Özgüç* (1989) 407-418.
- Öztan 1995
A. Öztan, “1993 Acemhöyük Kazıları”, *KST* 16.1 (1995) 189-192.
- Öztan 2012
A. Öztan, “Acemhöyük (1962-1988, 1989-), Dil ve Tarih-Coğrafya Fakültesi 75. Yıl Armağanı (2012) 59-66.
- Öztan 2014
A. Öztan, “2012 Yılı Acemhöyük Kazıları ve Sonuçları”, *KST* 35.3 (2014) 136-50.
- Öztan – Arbuckle 2013
A. Öztan – B. Arbuckle, “2011 Yılı Acemhöyük Kazıları ve Sonuçları”, *KST* 34.1 (2013) 275-294.
- Rahmstorf 2006
L. Rahmstorf, “Zur Ausbreitung vorderasiatischer Innovationen in die früh-bronzezeitliche Agais”, *Praehistorische Zeitschrift* 81, 2006, 49-96.

- Rahmstorf 2011 L. Rahmstorf, "Re-integrating 'Diffusion': the Spread of Innovations among the Neolithic and Bronze Age Societies of Europe and the Near East", bk.: T. C. Wilkison v.d. (ed.), *Interweaving Worlds* (2011) 100-119.
- Sarı 2009 D. Sarı, "Late EB II Pottery Recovered in Complex II of Küllüoba", *Anatolia Antiqua* 17, 2009, 9-132.
- Schmidt 1932 E. F. Schmidt, *The Alishar Hüyük. Seasons of 1928 and 1929* (1932).
- Şahoğlu 2005 V. Şahoğlu, "The Anatolian Trade Network and the İzmir Region during the Early Bronze Age", *OJA* 24, 2005, 339-361.
- Şahoğlu 2014 V. Şahoğlu, "Depas and Tankard Vessels", bk.: M. Lebeau (ed.), *ARCANE Interregional vol. 1: Ceramics* (2014) 289-311.
- Şenyurt – Kamış – Akçay 2014 Y. Şenyurt – Y. Kamış – A. Akçay, "Ovaören 2012 Yılı Kazıları", *KST* 35.2 (2014) 62-80.
- Şenyurt – Kamış – Akçay 2015 Y. Şenyurt – Y. Kamış – A. Akçay, "Ovaören 2013 Kazıları", *KST* 36.2 (2015) 101-120.
- Türker 2018 (Baskıda) A. Türker, *Suluca Karahöyük: Depas Amphikypellon Ve Ayak Biçimli Damga Mühür Buluntuları Işığında Merkezi Kapadokya'da Bir Ticari Konteks* (Baskıda).
- Türkteki 2012 M. Türkteki, *Batı ve Orta Anadolu'da Çark Yapımı Çanak Çömleğin Ortaya Çıkışı ve Yayılımı*, *MASROP* 7, 2012, 45-111.
- Türkteki 2013 M. Türkteki, "The First Use of Wheel-Made Pottery and its Distribution in Western and Central Anatolia", L. Bombardieri v.d. (ed.), *Identity and Connectivity* (2013) 3-10.
- Türkteki 2015 M. Türkteki, "Yeni Teknolojilerin Kullanılması ve Yayılmasında Kültürel İletişim Ağlarının Rolü Çömlekçi Çarkı Perspektifinden Bir Değerlendirme", A. Baysal (ed.), *İletişim Ağları ve Sosyal Organizasyon* (2015) 211-222.
- von der Osten 1937 H. H. von der Osten, *The Alishar Hüyük, Seasons of 1930-32* (1937).
- Yakar 1979 J. Yakar, "Troy and Anatolian Early Bronze Age Chronology", *AnatSt* 29, 1979, 51-67.



Res. 1 Metinde adı geçen yerleşimler

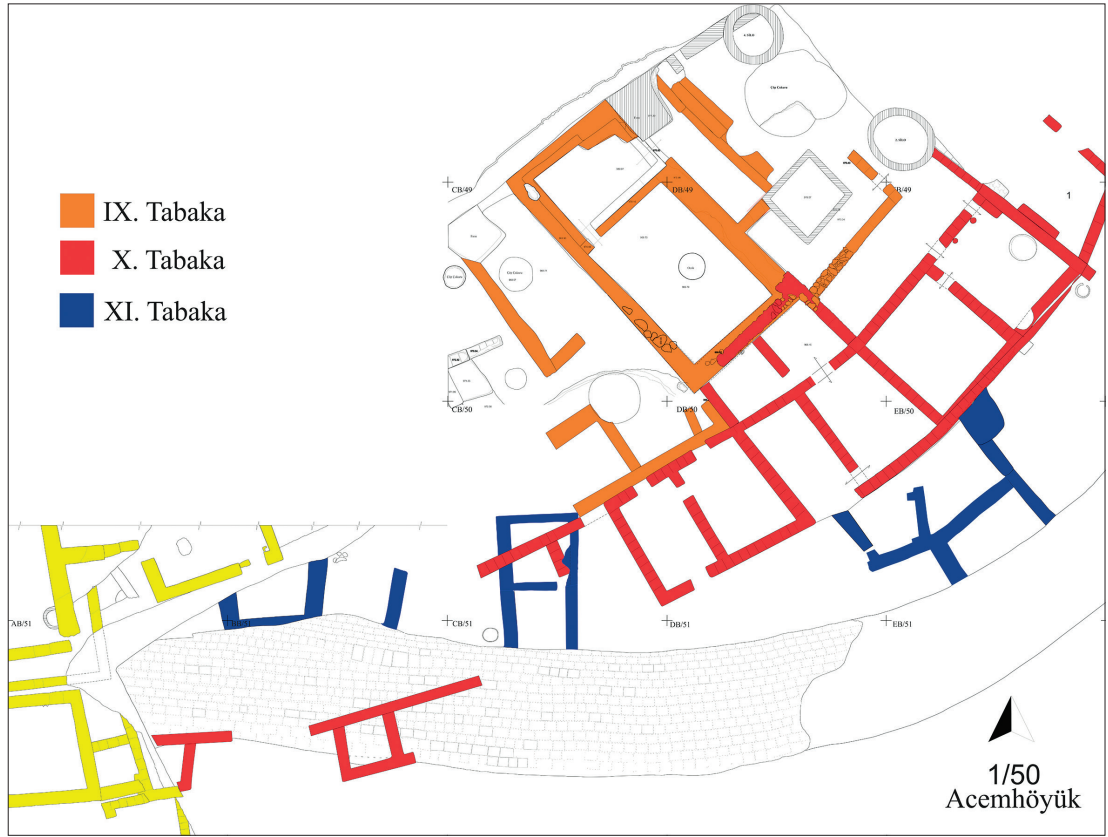
Res. 2
Acemhöyük
topografik
haritası



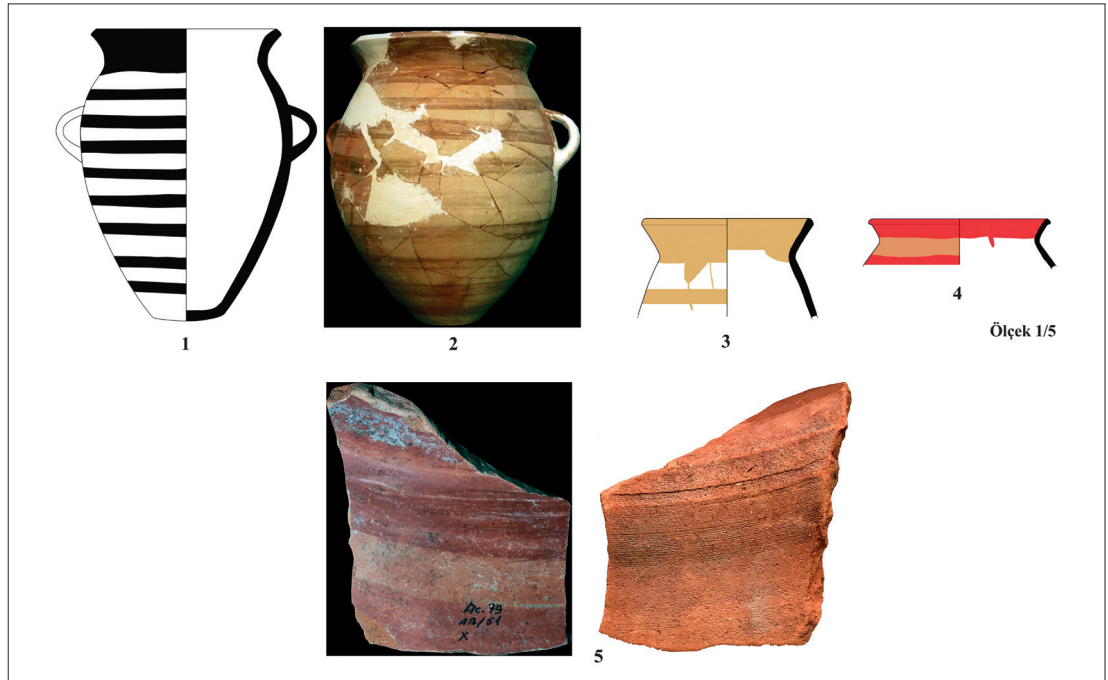
Res. 3 Acemhöyük Erken Tunç Çağı açmaları



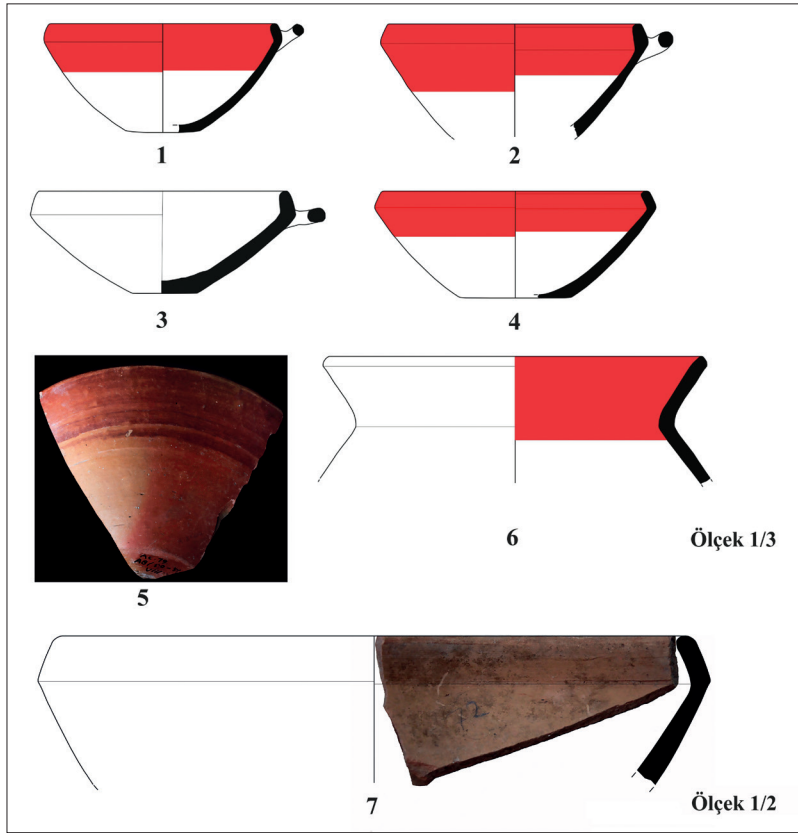
Res. 4 Acemhöyük Erken Tunç Çağı açmaları



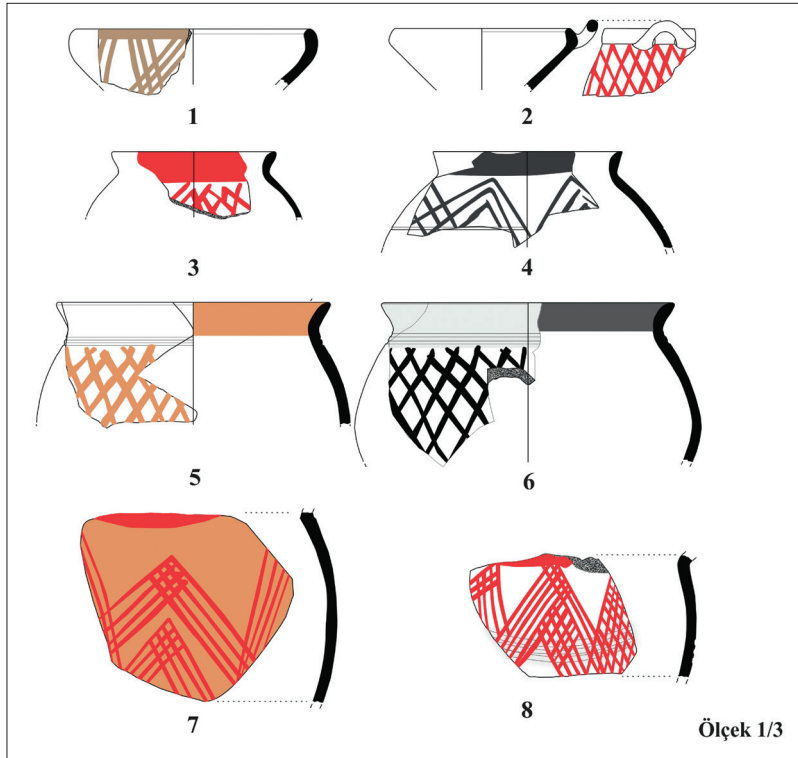
Res. 5 Achemhöyük güneydoğu eteği



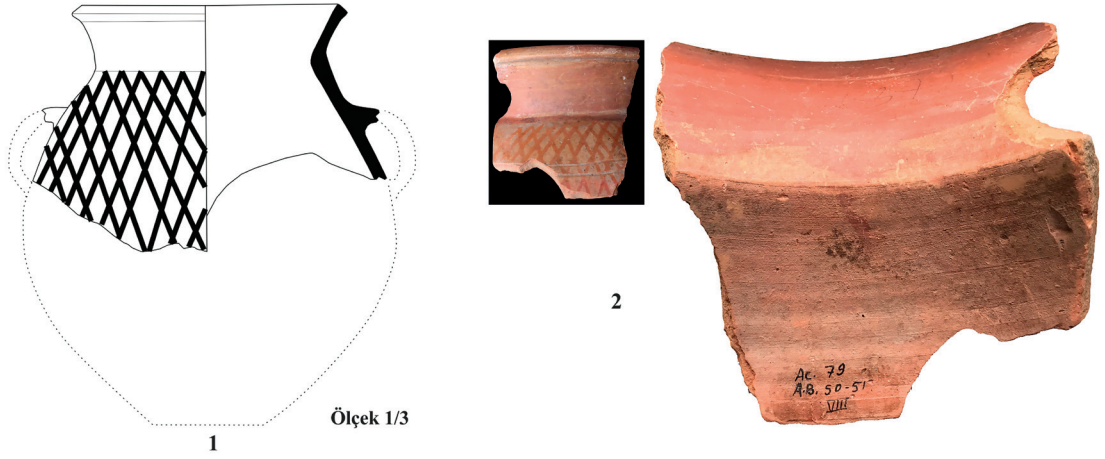
Res. 6 Achemhöyük bant bezemeli seramikler



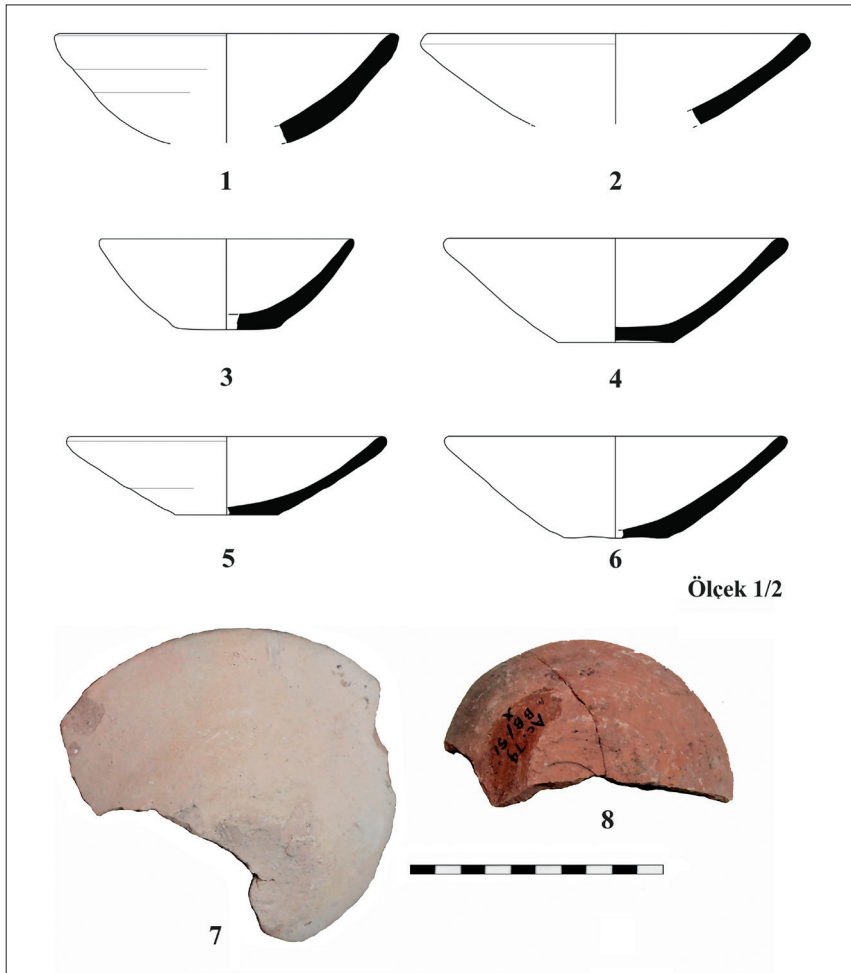
Res. 7
Acemhöyük
kırmızı astarlı
seramik örnekleri



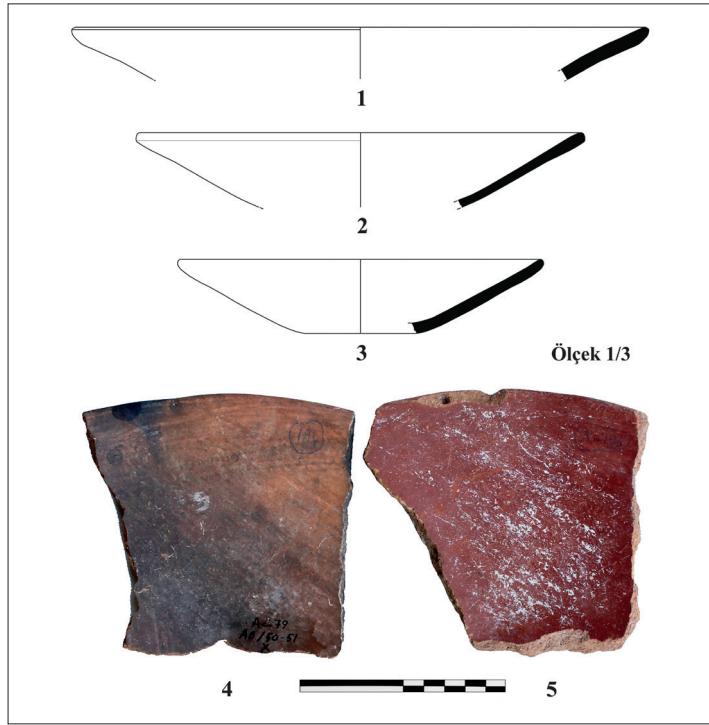
Res. 8
Acemhöyük
Konya Ovası
boyalı seramikleri



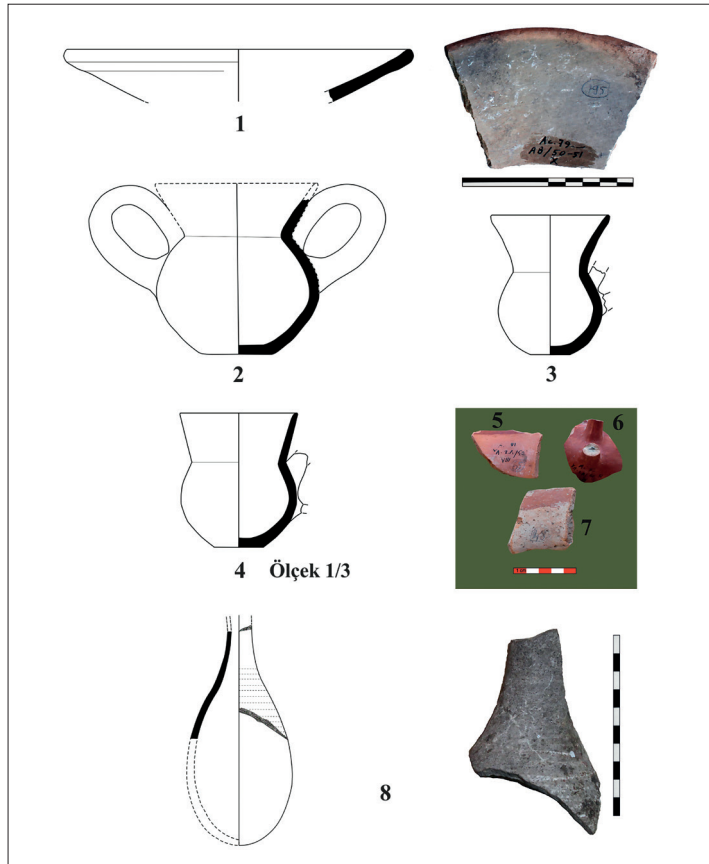
Res. 9 Acemhöyük Konya Ovası boyalı seramikleri



Res. 10 Acemhöyük yalın seramik örnekleri



Res. 11
Acemhöyük
el yapımı kırmızı
astarlı çanaklar



Res. 12
Çark yapımı tabak,
tankard ve Suriye
şişesi örnekleri

