



ARTVİN SARIBUDAK VE TÜTÜNCÜLER KÖYÜ EKOMÜZE POTANSİYELİ*

Hilal TURGUT^{a1}

E-mail:hturgut@artvin.edu.tr

Özet

Doğal kültürel kaynakların sürdürülebilir kullanımında planlamanın rolü büyüktür. Çevre ve Kültür Değerlerini Koruma ve Tanıtma Vakfı (ÇEKÜL)'ün 'köyler yaşmalıdır' sloganı ile başlayan geriye göç hareketliliğinin devam etmesi için pek çok proje hayata geçirilmiştir. Kırsal alanlarda hızla ortaya çıkan kültürel dönüşüm karşısında köylerimizin fiziksel ve sosyal etmenler ile kimliklerini kaybetmemeleri kültürel mirasımızın sürdürülebilmesi açısından önemlidir. Artvin ili Sarıbudak ve Tütüncüler köyleri de dünyanın değişim süreci içerisinde kendini yenileme ve kültürel mirasını gelecek nesillere taşıma çabası içerisinde yoluna devam etmektedir. Kırsal yerleşimlerin doğal, kültürel ve sosyal yapıları açısından kentlerden farklılık göstermesi köylerin çekici noktalarıdır. Bu alanların doğal ve kültürel peyzaj değerleri için, planlama yönetim ve uygulama çalışmalarının öncelik kazanması önemlidir. Bu çalışmanın amacı Sarıbudak ve Tütüncüler köylerinin Ekomüze uygulaması için uygun olup olmadığı irdelemektir. Yapılan arazi çalışmaları ile Sarıbudak ve Tütüncüler köylerinin özgün peyzaj kimliklerine sahip oldukları, kültürel peyzaj öğeleri ile dikkat çektiği ziyaretçilere etkili destinasyonlar sunabilecek potansiyele sahip olduğu, Artvin kent merkezine yakın olmalarından dolayı ulaşım ve barınmanın sorun olmayacağı, çeşitli rekreasyonel faaliyetler için fırsatlarının olduğu dikkate alındığında adı geçen yerleşim yerlerinin ekomüze için uygun olduğu sonucuna varılmıştır.

Anahtar Kelimeler

Ekomüze
Kırsal Kalkınma
Turizm

ARTVIN SARIBUDAK AND TÜTÜNCÜLER VILLAGE ECOMUSEUM POTENTIAL

Abstract

Planning plays a major role in the sustainable use of natural cultural resources. Many projects have been implemented in order to continue the backward immigration mobility that started with the slogan of Foundation for the Protection and Promotion of the Environment and Cultural Heritage (ÇEKÜL)'s 'villages must live'. Our villages mustn't lose their identity with physical and social factors in the face of the cultural transformation occurring in rural areas, in order to maintain our cultural heritage. Artvin province Sarıbudak and Tütüncüler villages are continuing on their way in an effort to renew themselves and carry their cultural heritage to the next generations in the world change process. Rural settlements differ from cities in terms of their natural, cultural and social structures are attractive points of the villages. For the natural and cultural landscape values of these areas, planning management and implementation studies must take priority. The aim of this study, it has been investigated whether the villages of Sarıbudak and Tütüncüler are suitable for the implementation of eco-museum. Considering the field studies, Sarıbudak and Tütüncüler villages have the unique landscape identities, have the potential to offer effective destinations to visitors, with cultural landscape elements, and that transportation and accommodation will not be a problem due to their proximity to the city center of Artvin, and they have opportunities for various recreational activities. It is concluded that the settlements are suitable for the eco-museum.

Keywords

Ecomuseums
Rural development
Tourism

* Bu çalışma 18-20 Ekim 2018 tarihleri arasında Artvin Çoruh Üniversitesi tarafından düzenlenen Uluslararası Artvin Sempozyumu'nda sözlü bildiri olarak sunulmuştur.

^a Artvin Çoruh Üniversitesi Sanat ve Tasarım Fakültesi, Peyzaj Mimarlığı Bölümü, Artvin; ¹ORCID. 0000-0002-5541-1187.

Makale Bilgisi: Araştırma Makalesi Başvuru: 12.04.2020; Düzeltme: 04.05.2020; Kabul: 06.05.2020; Çevrimiçi yayın: 02.06.2020

Atıf için: Turgut, H., (2020). Artvin Sarıbudak ve Tütüncüler Köyü Ekomüze Potansiyeli, ATA Planlama ve Tasarım Dergisi, 4:1, 1-8.
© 2017 ATA PTD, Tüm Hakları Saklıdır

1. GİRİŞ

Turizmin sürdürülebilir olması hedeflenen konulardan birisidir. Doğal ortamlar gibi sosyo kültürel çevrenin de korunması ve gelecek kuşaklara aktarılması ve bu süreç içerisinde ekonomik kalkınmanın sağlanması doğru ve etkili planlamalar ile mümkün olmaktadır. Kırsal alanların hem ekonomik yönden kalkınması hem değişen yaşam şartlarına ayak uydurması hem de doğal çevrenin kaynak değerlerinin bozulmaması için pek çok farklı yöntem ele alınmıştır. Doğa odaklı turizm anlayışı olarak karşımıza çıkan ekoturizm de olduğu gibi (Kuter ve Ünal, 2009), ele alınan yeni yöntemlerden birisi de ekomüzeler olarak karşımıza çıkmaktadır.

Müze Yunanca, ilham perilerinin (muses) tapınağı olan mouseion'dan gelmektedir. İnsanlığın doğal, sanatsal, bilimsel ve kültürel değerlerini halka ve gelecek kuşaklara aktarmak üzere toplamak, bilimsel yöntemlerle değerlendirerek bilginin gelişmesi ve yaygınlaşmasını sağlamak ve toplumun gelişmesine katkıda bulunmaktır. Uluslararası Müzeler Konseyi (ICOM), müzeyi: "insan ve yaşadığı çevrenin somut ve somut olmayan mirasını inceleme, eğitim ve zevk alma amacıyla toplayan, koruyan, araştıran, ileten ve sergileyen, toplumun ve gelişmesinin hizmetinde, halka açık, kar düşüncesinden bağımsız, sürekliliği olan bir kurumdur" şeklinde tanımlamaktadır (URL-1, URL-2).

Ekomüze anlayışı Fransız müze bilimcileri tarafından 1970'lerde ortaya atılmıştır. Ekomüze fikri ve uygulamaları ekoturizm anlayışına paralel ve onun hayata geçtiği turizm görünümünden biridir. Alternatif turizm, ekoturizm gibi turizm anlayışları ve uygulamaları da ekomüze gibi destinasyonlara ya da turistik ürünlere ihtiyaç duyar ve buralarda yaşam alanı bulabilir. Çevreci yaklaşımların idealleri ile ekomüzelerin felsefesi ve turizm konsepti arasında kuvvetli bir ilişki bulunmaktadır (URL-1).

Davis, 2008'e göre; Ekomüze içerisinde

- Yerel toplum alanda yaşamalı
- Mimari doğa ile özdeş olmalı

- Doğal ve kültürel özellikler ile yegâne olmalı
- Miras korunmalı, yer, obje ve insan odaklı olmalıdır şeklinde dört unsur tanımlanmaktadır. (Belen, 2015).

Bölgesel karakterin ön plana çıkarılarak kültürel mirasın korunması ve yaşam döngüsünün devam etmesi aynı zamanda ziyaretçilere destinasyonlar sunulması ekomüzelerin temel felsefesini oluşturmaktadır (Varine, 2006).

Kültürel peyzajın korunması açısından da oldukça önemli olan ekomüze, peyzajın yerinde koruma (in-sitü) anlayışı ile örtüşmektedir. Ekomüze ilke ve prensipleri hakkında yapılan pek çok çalışmada ekomüzelerin koruma, sürdürülebilirlik, ekonomik gelir, yerel halkın katkısı, sorumlu turizm yaklaşımı vb. konularının ön plana çıktığı aktarılmaktadır (Doğan, 2010; Belen, 2015; Ertürk, 2017)

Dünyadaki örnek ekomüzelerde dikkat çeken ortak unsurlar kültürel ve tarihi miras, yerel toplum kimlikleri yaşanan coğrafi bölge ve peyzaj değeri olarak sayılabilir (Şekil 1). Davis (1999)'dünya ekomüzeleri için ortak değerleri şu şekilde ifade etmektedir.

- Geleneksel ya da mevcut sınırlarının (köy, kasaba, ilçe vb. gibi) dışında tanımlanmış bir coğrafi alanın kabul edilmesi,
- Yerelliğin keşfedilmesine ve korunmasına dayalı politikaların temel alınması,
- Geleneksel mülkiyet biçiminin terk edilerek yerelliğin korunması ve geliştirilmesi, amacıyla işbirliğine dayalı ortaklıkların geliştirilmesi,
- Yerel toplulukların güçlenmesi, yerli insanların ekomüzelerde kültürel kimliklerini yansıtan yaratıcı faaliyetleri ve girişimleri,
- Elde edilen, ota çıkarılan bilgi ve belgelerin farklı disiplinlerce ve bütünsel olarak değerlendirilmesi.



Şekil 1. Dünyadan ekomüze örnekleri

Ekomüzenin 21 göstergesi/temel ilkesi vardır. Bunların ilk altısı demokratik katılımı, sonraki altısı ekomüzenin işlevlerini ve çalışma yollarını, son 9'u gerçekleştirmesi gereken görevlerini ifade eder (Akmehmet, 2018). Turizm hareketliliklerinde paydaş katılımları ziyaretçi memnuniyeti sorunların çözüldüğü sistemler oluşturulması sürdürülebilirlik açısından önemlidir (Tuna ve Erdoğan, 2013)

2. MATERYAL VE YÖNTEM

Çalışma alanı Artvin merkez köylerinden Tütüncüler Köyü ve Sarıbudak köyü olarak belirlenmiştir (Şekil 2).



Şekil 2 çalışma alanı konumu.

Sarıbudak Köyü; Artvin merkeze 55 km. uzaklıkta yer almaktadır. Doğal ve kültürel özgün değerlere sahip olan köy; Artvin Erzurum karayolundan 4 km. içeride bulunan bir vadide kurulmuştur. Doğal bozulmamış yapısı, tarihi dokusu ve kültürel sosyal özellikleri ile dikkat çekmektedir. Köy nüfusunun büyük çoğunluğu yaşlılardan oluşmaktadır. Köy evleri geleneksel mimari dokunun örneklerini sergilemektedir. Tarım ve ormancılık ön planda olan köy kültürel dokusu ve yaylaları ile turizm açısından dikkat çekmektedir. Orman alanları ve bitki çeşitliliği

açısından pek çok hayvana ev sahipliği yapmaktadır (Anonim, 2020a).

Tütüncüler Köyü; Artvin merkeze 21 km uzaklıktadır. Sarp bir tepe üzerine kurulu olan köyün konumu gereği hemen hemen her noktasından eşsiz manzaralar izlenebilmektedir. Kültürel ve doğal güzelliklerin bir arada bulunduğu ender alanlardan birisidir. Köy ekonomisi ormancılık tarım ve hayvancılığa dayanmaktadır (Anonim, 2020a).

2.1 Çalışma Alanının İklim Özellikleri

Çalışma alanı olarak belirlenen Sarıbudak ve Tütüncüler köyü Artvin merkez köyü özelliğindedir. İklim verileri Artvin merkez istasyonuna göre verilmektedir. Artvin, Karadeniz Bölgesinin Doğu Karadeniz Bölümü sınırları içerisinde yer alan; kışları ılık, yazları sıcak ve yağışların sıkça görüldüğü bir iklim yapısına sahiptir. Ülkenin en çok yağış alan bölgesinde bulunması sık sık sis olaylarının görülmesi iklimin karakterini oluşturmaktadır. Artvin Meteoroloji İstasyonunun uzun süreli gözlem değerleri dikkate alındığında (65 yıllık); Yıllık ortalama sıcaklığın ağustos ayında 20.9 °C, yıllık ortalama en yüksek sıcaklığın ağustos ayında 43°C, olduğu; yıllık ortalama düşük sıcaklık; ocak ayında 2.8°C, en düşük sıcaklık ortalamasının -0.2°C olduğu görülmektedir. Aralık ayının 87.8 mm ile en yağışlı ay, ağustos ayının ise; 29.7 mm ile yılın en kurak ay olduğu görülmektedir (URL 1)

2.2 Çalışma alanının ekonomik yapısı

Adı geçen yerleşim yerleri orman köyü özelliği taşımaktadır. Ormanla iç içe olan yerleşim yerlerinin ana geçim kaynağı ormancılık olup, küçük bir bölümünde hayvancılık ve tarım görülmektedir. Her iki yerleşimin yaylacılık faaliyetleri devam etmektedir.

2.3 Yöntem

Yapılan çalışmada; ilk olarak ekomüze, sürdürülebilir turizm, doğal kültürel kaynak değerleri konularında literatür araştırması yapılmıştır. Daha sonra farklı dönemlerde olmak üzere, her iki yerleşim alanının doğal özellikleri incelenmek amacı ile arazi çalışması yürütülmüştür. Çalışma da diğer bir önemli nokta tarihsel ve kültürel yapının

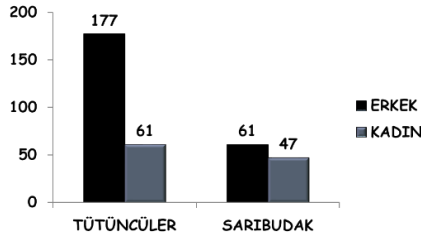
incelenmesi olmuştur. Bu aşamada geleneksel mimari yerleşim dokusu incelenmiş yaşam tarzının önemli örf adetleri ve özel günlerin kutlamaları izlenmiştir. Son aşamada ise; ekomüze planlaması için öneriler getirilmiştir.

3. BULGULAR VE TARTIŞMA

Çalışmanın bu kısmında ekomüze olabilme unsurları incelenmiştir. Doğal tarihsel ve kültürel unsurlar her iki yerleşim için de ayrı olarak ele alınmıştır.

3.1 Ekomüze Unsurları

Tütüncüler 339 kişi Sarıbudak nüfusu 108 kişiden oluşmaktadır (Şekil 3). Bir yerin ekomüze olabilmesi için yerel halkın çoğunluğunun bölgede yaşıyor olması gerekmektedir (Anonim 2020b).



Şekil 3. Nüfus verileri

3.2 Kültürel Ekomüze Unsurları

Artvin ili kültürel zenginlikleri ile dikkat çekmektedir. Artvin ili bütününde yaşanan kültürel zenginlikler sarıbudak ve Tütüncüler köyleri için de önemlidir. Halk ezgilerinin yaratılması, yaratılanların yaşatılmasını sağlayan kültürel olaylar; hayatın geçiş dönemleriyle (doğum, sünnet, düğün, ölüm) ilgili gelenekler, uzun kış gecelerinde düzenlenen “Arifana- Harfanalar”, Aşık fasılları meclisleri, yılbaşı kutlaması, köy seyirlik oyunları, imeceler, yayla şenlikleri, bayramlar, askere uğurlama karşılamalar günümüzde de yaşatılan kültürel etkinliklerdir. Artvin ili genelinde oynanan halk oyunları Ata barı, Ahçık barı Cilveloy, Döne, Yengecan vb. oyunlar kültürel zenginliğin göstergeleridir. Yine kültürel yapının önemli bir parçası Artvin’de Aşıklık geleneğidir.

Artvin genelinde yıllardır süregelen bir diğer kültürel faaliyet olan yaylaya çıkma geleneği, folklorik değerlerin üretilmesinde ve yaşatılmasında önemli yer tutmaktadır. 21 haziran civarlarında yaylaya çıkış başlamakta

ve yaklaşık 2 ay sürmektedir. Yaylaya evin iş yapabilen en tecrübeli kadını gitmektedir. Yağ, peynir, lor gibi kışlık yiyecekler yaylada hazırlanır. Yaylaya çıkıldıktan 10-20 gün içerisinde köyden gençler ve orta yaşlılar toplanarak kalabalık bir topluluk halinde davul, zurna, akardeon, tulum eşliğinde yayla ziyareti yapılmaktadır. Bu geleneğin gün geçtikçe daha az yapıldığı dikkat çekmektedir.

Her iki köy yerleşiminin de en önemli kültürel etkinliklerinin başında boğa güreşleri gelmektedir (Şekil 4).



Şekil 4. Sarıbudak ve tütüncüler köyü boğa güreşleri

Tütüncüler Köyünde diğer yerleşimlerden farklı olarak Rumi yılbaşı kutlaması yapılmaktadır. Kalendar Günü olarak da adlandırılan gece Ocağın 13 ünü 14 üne bağlayan gece kutlanmaktadır. Gecede horon akordiyon eşliğinde geleneksel oyunlar oynanmakta şarkılar söylenmektedir. Bu gecede çocuklar dışarıya çıkarak, evleri dolaşırlar. Ellerindeki poşetleri evlerin kapısına bırakıp zile basan çocuklar, ev halkının poşetin içine koyacağı hediyeleri beklerle ve bu sırada mani söylerler. En çok ilgi çeken kısım ilginç kıyafetler giyilerek çeşitli oyunlar oynanmasıdır. Ertesi gün ev içerisinde yapılan farklı etkinlikler ile kutlamalar devam eder (Şekil 5).



Şekil 5. Tütüncüler köyü 'Kalender Günü' etkinlikleri (URL-3)

Yöreye özgü yemeklerin yapılması özel günlerde kalabalık aile grupları ile yapılan toplantılar kültürel yaşamın renkli görüntülerine sahne olmaktadır (Şekil 6).



Şekil 6. İmece ile yapılan bazı yöresel yemekler

Sarıbudak köyü bozulmamış geleneksel ev dokusu ile dikkati çekmektedir. Evler yeşil doku içerisinde özgün görsellikler sunmaktadır (Şekil 7).

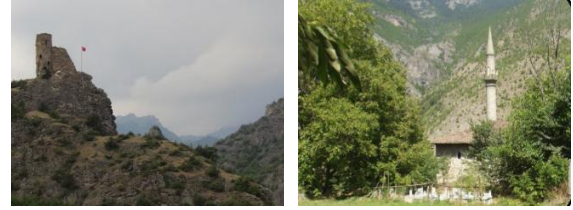


Şekil 7. Yerel mimari örnekleri

Tütüncüler ve Sarıbudak köylerinin yayla festivalleri kültürel etkinlikler içerisinde yer alan etkinliklerdir. Tütüncüler'de her yıl geleneksel olarak yapılan iki gün süren etkinlik kapsamında başta halk oyunları olmak üzere oyunlar oynanır. Skeçler sergilenir. Yaşlılar arasında atışmalar yapılır. Yöresel yemekler yenilir. Etkinlik kapsamında festival ağası seçimi de renkli görüntüler ortaya çıkar.

3.3 Tarihi ekomüze unsurları

Sarıbudak köyünün hemen yanında derin vadi üstünde yükselen tepenin üzerinde kurulmuş gözetleme kalesi bulunmaktadır. Kale oldukça küçüktür. İç mekanında sarnıcı bulunmaktadır (Şekil 8).



Şekil 8. Sarıbudak köyü tarihi kale ve cami

Sarıbudak Köyüne ait bir diğer tarihi yapı, Sarıbudak Köyü camisidir. Kitabesine göre; 1899 yılında inşa edilen caminin tek şerefeli minaresi bulunmaktadır.

Tarihi sit alanı statüsünde olan Sarıbudak (Melo) şehitliği de önemli tarihi mekanlarından birisidir. Birinci Dünya Savaşında Sarıbudak (Melo)'daki ileri hudut karakolu Mart 1915 tarihinde Ruslar tarafından baskına uğramış ve yapılan mücadelede 9 asker şehit düşmüştür. Mezar taşlarında isimleri bulunmayan meçhul askerlerin yattığı şehitlik 1997 tarihinde 211. Hudut Alay Komutanlığı tarafından şehitlik haline getirilmiştir (Demirel, 2002) (Şekil 9).



Şekil 9. Melo şehitliği (URL-4)

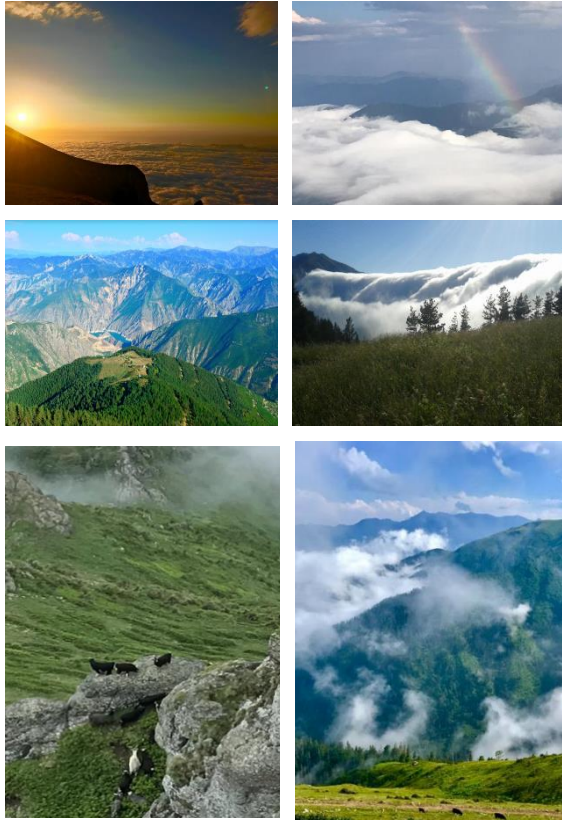
3.4 Doğal Ekomüze Unsurları

Çalışma alanı olarak seçilen köyler farklı topoğrafik karakterlere sahiptirler.

Sarıbudak köyü yerleşim merkezi yaklaşık 740 m'lik rakıma kurulmuştur. Yayları ise 1400m de kurulmuştur.

Tütüncüler köyü yaklaşık 650 rakımında yaylası ise 2050 rakımındadır. Kot farkının kısa mesafelerde olması her iki yerleşim yerinde bitki çeşitliliğinin ve faunanın zenginliği açısından önemli bir etken olmuştur.

Her iki çalışma alanının yürüyüş için uygun güzergahlar bulunmaktadır. Bu güzergahlar boyunca çarpıcı doğa güzellikleri ziyaretçiler için güzel deneyimler sunacak kapasitededir (Şekil 10).



Şekil 10. Tütüncüle ve Sarıbudak köy yaylaları

İlkbahar ve sonbaharda renkli bitkilerin gözlemlenebileceği yerleşim yerleri fauna potansiyeli ile de oldukça dikkat çekmektedir (Şekil 11). Her iki yerleşim yeri için önemli olan bir diğer çekim noktası ilginç jeolojik oluşumların varlığıdır.



Şekil 11. Doğal bitki örtüsünden örnekler

Ekomüzeler için önemli olan halkın katılımı ve bakış açısı konusu her iki yerleşim yeri için de irdelenmiştir. Yöre halkının yeni fikirlere açık olduğu, Türk gelenek ve örflerinde yer alan misafirperverlik yönlerinin oldukça kuvvetli olduğu, birlik beraberlik ve dayanışma içerisinde köyleri için çaba gösterdikleri görülmektedir. Tütüncüler köyünde 'Kültür Sanat ve Spor Klübü' derneği, Sarıbudak köyünde ise 'Sarıbudak Köyü Kalkınma ve Birleştirme Derneği' adı altında sivil toplum örgütleri yer almaktadır. Demokratik kararların alındığı her iki köyde ekonomik kalkınma için çaba göstermektedir. Ekomüzeler için yerel halk istekli olmalı ve gönüllülük esası ile çalışmalıdır. Burada en büyük rol derneklere düşmektedir. (Kaymaz, 2018), Artvin İli ekoturizm potansiyelini SWOT analizi ile belirlediği çalışmada; henüz gün yüzüne çıkmamış ekoturizm potansiyeli yüksek alanların olduğu, ancak pazarlama ve planlama konusunda eksikliklerin var olduğunu, kırsal alanlarda otantik mekanın varlığı ve bu alanların yerel pansiyonculuk için oldukça uygun olduğunu ve her geçen gün halkın turizm işletmeciliğe olan ilgisinin arttığını ifade etmiştir.

Dünyada ekomüze örnekleri incelendiğinde (Belen, 2015) Hem ekomüzeleşme süreci içinde hem de mali ve kurumsal sürdürülebilirlik sürecinde yerel yönetim organlarının önemli rol üstlendiği görülmektedir.

Fransa, İtalya ve İsveç örneğinde ekomüzeler incelendiğinde; geleneksel imalathanelerde eski üretim biçimleri ile el sanatlarının sergilendiği ve buralarda ziyaretçilerin alışveriş yapabildikleri görülmektedir. Ayrıca Ekomüzede otel, restaurant ve mağazalara ek olarak müzik ve halk dansları topluluklarının da hizmet verdiği görülmektedir. Çin örneğine eski evlerin restore edilerek geleneksel mimarinin korunduğu, dans, şarkı, yiyecek ve

şarap kültürünün sergilendiği örneklere rastlanmaktadır. Aynı şekilde Japonya, Kanada örnekleri de incelendiğinde Ekomüzelerin, geleneksel hayatın doğal ve kültürel mirasın korumasına hizmet ettiği görülmektedir.(Doğan 2010; Belen 2015). Tütüncüler ve Sarıbudak köylerinde her mevsim için ayrı etkinlikler oluşturulması mümkündür. Yazın yayla etkinlikleri ile başlayan süreç verimli topraklarda her türlü ürün yetiştirme ile devam etmektedir. İncir, ceviz, fındık, mısır başta olmak üzere her türlü meyvenin ve sebzenin yetiştiği Sarıbudak ve Tütüncüler köylerinde odun dışı yan ürünler de hasat ve üretim yapılmaktadır. Evlerde yapılan kışlık hazırlıklar (yufka açma, çeşitli reçel, pekmez, vb.) ziyaretçiler için güzel ve verimli deneyimlerin sağlanmasında etkili olacaktır.

4. SONUÇ

Sarıbudak ve Tütüncüler köyleri ile ilgili yapılan çalışma sonucunda her iki yerleşiminde doğal ve kültürel kaynak değerlerinin ilgi çekici düzeyde olduğu görülmüştür. Var olan kaynak değerlerin sürdürülebilirliğinin sağlanması yerinde ve bozulmadan korunması ile mümkündür. Bu sayede yerel kültürler turizm ile ekonomik değerine kavuşacaktır. Kaynak değeri açısından birbirine yakın Sarıbudak ve Tütüncüler köylerinin ekomüze olarak değerlendirilebilmesi için planlama çalışmalarının yapılması gerekmektedir.

Önemli noktalardan birisi yerel halkın ekonomik refah düzeyinin yükselmesidir. Yöneticilerin ve halkın istek ve çabaları bu yönde ortak olmalıdır. El sanatları atölyelerinin açılması ile köylerde istihdam olanakları sağlanmalıdır. Mimari doku korunmalı ev pansiyonculuğu teşvik edilmelidir. Bu konuda gerekli eğitim çalışmaları yerel yönetimler tarafından yapılmalıdır. Köy evleri gibi köyün ortak kullanım alanları geliştirilmelidir.

Flora ve fauna açısından zengin potansiyeli olan alanda bilimsel çalışmaların yapılması teşvik edilmelidir. Faunanın çiftleşme ve yavrulama dönemleri için bilimsel çalışmalar yapılmalı ve ziyaretçi gözlemleri için ortamlar düzenlenmelidir. Fotosafari, trekking, çadır kampçılığı vb. aktiviteler için oldukça uygun

olan her iki yerleşim yeri için yürüyüş rotaları, kamp alanları bakı noktaları dinlenme alanları vb. belirlenmelidir.

Her iki köy içinde oldukça önemli olan boğa şenlikleri için yerel yönetimleri ile aktivitelerin programlanması, tanıtım yapılması ve gerekirse bu dönemlerde ulaşım kolaylıklar sağlanması gerekmektedir.

Tütüncüler köyünde halen daha yaşatılan 'Kalender Günü etkinliklerinin tanıtımı yapılmalıdır. Önemli günler, inanç ve gelenekler için sağlıklı ortamlar oluşturulmalıdır. Bu törenler esnasında yaşatılan adet ve gelenekler birleştiricidir. Ekümüze açısından da önemli kriterlerdir. Dolayısıyla bunlar toplumun kaynaşmasını toplumsal hayatın kökleşmesini grup kimliğinin ifade edilmesini adet ve kişisel yeteneklerin sergilenmesini kültürel mirasın ifade edilmesini ve yeni nesillere aktarılmasını sağlar. Oluşturulacak bir köy müzesi ile geleneklerin yansıtılması sağlanmalıdır. Yeniden canlandırmalar sözlü geleneklerin aktarılması vb. konular için teknolojinin bu alanda kullanımı alan cazibesini artıracaktır. Ekümüze kapsamında geleneksel yaşamın etkin şekilde kullanılabilmesi için ziyaretçi takvimleri oluşturulmalıdır. Ekümüzelerin çekim gücü 'yaşanmışlıklarda' saklıdır. Profesyonel programlar ile destinasyonlar oluşturulmalı var olan potansiyel geliştirilmelidir.

Yerel ürünlerin ekonomiye kazandırılması önemlidir. Ekümüze hareketi ile ziyaretçilerin doğal yaşam etkinliklerine katılmaları sağlanarak ortaya çıkan ürünlerin değerlendirilmesi planlanmalıdır.

Sonuç olarak Artvin ili Sarıbudak ve Tütüncüler köyleri barındırdıkları doğal, kültürel, tarihi nitelikler ile ekümüze olabilecek kaynak değerlerine sahiptirler.

KAYNAKLAR

Akmehmet, K.D. 2018. Aynen Öyle: Yaşayan Müze <http://mmkd.org.tr/aynen-oyle-yasayan-muze/> Erişim: 06.07.2018.

Anonim 2020 a. <http://www.artvinmuhtarlardernegi.com/koylerimiz/tutunculer/> Erişim: 04.04.2020.

- Anonim 2020 b. https://webdosya.csb.gov.tr/db/ced/icerikler/artv-n_-cdr2017-20181018130635.pdf, Erişim: 03.03.2020.
- Belen, N. 2015. Termessos Arkeolojik Sit Alanı'nın Ekomüze Kapsamında Değerlendirilmesi. Ankara Üniversitesi Fen Bilimleri Enstitüsü. Peyzaj Mimarlığı anabilim Dalı. Yüksek Lisans Tezi. s. 144.
- Davis, P. 2008, "New museologies and the ecomuseum." The Ashgate Research Companion to Heritage and Identity. Aldershot: Ashgate Publishers.
- Demirel, D. 2002. Artvin'de Rus Mimarisi. Bursa Uludağ Üniversitesi sosyal Bilimler Enstitüsü, Sanat Tarihi Anabilim Dalı, Bizans Sanatı Bilim Dalı, Yüksek Lisans Tezi, s. 94. Bursa.
- Doğan, M. 2010, Ekomüze Odaklı Sürdürülebilir Destinasyon ve Gökçeada Üzerine Bir Uygulama. Yüksek Lisans Tezi, Çanakkale Onsekizmart Üniversitesi Sosyal Bilimler Enstitüsü, Çanakkale.
- Ertürk, E.B. 2017. Turizm Potansiyeli Açısından Eko-Müze Kavramının Değerlendirilmesi: Safranbolu, Yörükköy, Bulak Köyü, Yazıköy Örnekleri. Sosyal Bilimler Dergisi, sayı,3. s. 71-83
- Kaymaz, K.Ç. 2018. Artvin İlinin Ekoturizm Potansiyeli ve Sürdürülebilir Yönetimi. Atatürk Üniversitesi Sosyal Bilimler Enstitüsü Coğrafya Anabilim Dalı. Doktora Tezi. Erzurum. s. 946.
- Kuter, N., Ünal, H.E. 2009. Sürdürülebilirlik Kapsamında Ekoturizmin Çevresel, Ekonomik ve Sosyo-Kültürel Etkileri. Kastamonu Üni., Orman Fakültesi Dergisi, 2009, 9 (2). s. 146-156
- Tuna, A., Erdoğan, E. 2013. Ekolojik Kültürel Turizm Aracı Eko Müzelerin Kültürel Peyzaj Açısından İrdelenmesi. Ormanlık Dergisi 9(2) (2013) s. 23-37.
- Varine de H. 2006, Ecomuseology and sustainable development. Museums and Social Issues, 1(2). s. 225-231
- URL-1. <https://okuryazarim.com/muzeciligintarihsel-gelisimi/> Erişim: 06.03.2020
- URL-2. <http://www.ekomuze.org/ekomuze/ekomuze-nedir.html>. Erişim 08.03.2020
- URL-3. <http://www.olay53.com/haber/artvindekalandar-gelenegi-asirlardir-devam-ediyor-550889.htm> Erişim:15.03.2020
- URL-4. <https://www.kulturportali.gov.tr/turkiye/artvin/gezilecekyer/saribudak-koyu-melosehitligi-tarihi-sit-alani> Erişim: 18.02.2020