

# EMİNÖNÜ ÇUHACI HAN'IN TARİHSEL VE MİMARİ İRDELEMESİ, KORUMA SORUNLARI VE ÇÖZÜM ÖNERİLERİ



## HISTORICAL AND ARCHITECTURAL INVESTIGATION, CONSERVATION PROBLEMS AND SOLUTION PROPOSALS OF EMİNÖNÜ ÇUHACI HAN

Sezgi GİRAY KÜÇÜK\*

### Öz

İstanbul'un Eminönü semtinde yer alan Çuhacı Han, 1728 yılında sadrazam Nevşehirli Damat İbrahim Paşa tarafından çuha ticaretiyle uğraşanlar için inşa ettirilmiş, günümüzde kuyumcu esnafı tarafından kullanılmakta olan tek avlulu, revaklı ve üç katlı plan tipine sahip şehir içi hanlarından. Kapalıçarşı'ya çok yakın olması sebebiyle sirkülasyonun yoğun olduğu hana zaman içinde kullanıcıların ihtiyaçları doğrultusunda pek çok ek yapılmış, yapı özgün halinden kısmen uzaklaşmıştır. Bunun yanında, rüzgâr, yağmur gibi atmosferik olayların da etkisiyle günümüzde yapı malzemeleri üzerinde bozulmalar görülmektedir. Bu çalışmada Çuhacı Han'ı oluşturan mimari öğeler ve malzemeler incelenmiş, hanın korunmasında sorun oluşturan etmenler açığa çıkarılmıştır. Buna göre yapının öncelikle muhdes eklerinden ayklanması gerekmektedir. Bu ekler, strüktüre zarar veren ağır bir betonarme merdiven ile özgün halinde açık olan üst kat revaklarının dolgularıdır. İhtiyaç dahilinde yapılmış saçak, tente ve üst kat revaklarının kapatılmasında kullanılan cam gibi ekler ise hanın özgün halinde olmamasına rağmen, işlevsel olduklarından ve çağdaş malzeme ile yapıldıklarından, koruma konusunda tehdit yaratmamaktadır. Eklerin haricinde yapıdaki malzemeler üzerinde özellikle su etkisi sebebiyle pek çok malzeme bozulması tespit edilmiştir. Çalışmada, yapıda görülen malzeme bozulmaları sıralanmış, bunlar için koruma önerilerinde bulunulmuştur. Söz konusu sorunlara gereken müdahalenin yapılması ve tedbirlerin alınması, sonrasında yapının sürekli bakımının sağlanması, tarihimizde önemli yeri olan bu kültür varlığının, özgün haline en yakın şekilde gelecek nesillere aktarılmasında büyük rol oynamaktadır.

*Anahtar Kelimeler: İstanbul, şehir içi hanları, mimari, koruma sorunları, malzeme bozulmaları*

### Abstract

Çuhacı Han locating in İstanbul-Eminönü, was built in 1728 by one of the famous grand viziers of Ottoman period, Nevşehirli Damat İbrahim Pasha, for those engaged in the

\* Dr. Öğretim Üyesi, Mimar Sinan Güzel Sanatlar Üniversitesi, Meslek Yüksekokulu, Mimarlık Ve Şehir Planlama Bölümü, Mimari Restorasyon Programı, İstanbul.

ORCID ID: 0000-0002-4556-4331 ♦ E-mail: sezgi.giray.kucuk@msgsu.edu.tr

trade of primroses and today it is used by the jewelry tradesmen. It is one of the inner-city khans with a single courtyard, portico and three-storey plan type. There are shops which are used from the streets, within the structure of the building at the ground floor level. East facade of the khan is blank wall whereas the lower floor of the south and west facades is ashlar, and the upper floor is alternating wall with one row of ashlar limestone and two rows of bricks. Corners of the building are emphasized with ashlar limestone. There are stone and brick birdhouses on south and west facades. Due to the fact that it is very close to the Grand Bazaar, many annexes have been added to the khan, where the circulation is intense, in line with the needs of the users, and the structure has partially moved away from its original state. With the additions made, the plan scheme, portico facades, original materials have changed, and the building has partially moved away from its original form. In addition, because of atmospheric events such as wind and rain, deterioration is observed on building materials today.

In this study, the architectural elements, and materials of Çuhacı Han were examined, the factors causing problems in the protection of the khan were revealed. Accordingly, the building should be firstly separated from the annexes. These are, a heavy reinforced concrete stair that damage the structure, and the fillings of the upper floor porches that are open in their original form. Apart from the annexes, many material degradations have been detected on the materials in the building, due to water effect, freeze–thaw cycles and various atmospheric effects. These are cracks, joint gaps, surface loss, abrasion, chipping, pitting, black layer formation, discoloration, efflorescence, plant formation, moss formation. These damages are generally seen on natural stones, bricks, plasters, and iron. In the study, material deteriorations observed in the building were listed and protection recommendations were made for them. Taking the necessary interventions and taking precautions to these problems, then ensuring the continuous maintenance of the building plays a major role in the transfer of this cultural asset, which has an important place in our history, to the next generations in the closest way to its original form.

**Keywords:** *Istanbul, city khans, architecture, conservation problems, material deterioration*

## GİRİŞ

Tarihi Yarımada, köklü geçmişleriyle İstanbul'daki çok değerli, tarihî kültür varlıklarını barındırmaktadır. Bizans ve Osmanlı dönemlerinde ticaretin kalbinin attığı bu bölgede bedesten, arasta gibi ticaret birimlerinin yanı sıra pek çok han da inşa edilmiştir. Osmanlı İmparatorluğu döneminde ticaret yolları üzerindeki menzil hanlarından konum ve plan itibarıyla farklılaşan şehir içi hanları<sup>1</sup>, bir depo, malların satıldığı veya değiş tokuş edildiği, tacirlerin belki de kısa bir süre konakladığı ve hatta düzenli olarak imalat ve ticaret yapılan yerlerdir<sup>2</sup>. Pek çok farklı şehirde, bu yapı tipi ile karşılaşmaktadır. İstanbul'da özellikle Kapalıçarşı civarında yoğunlaşan şehir içi hanlarının bir kısmı fiziksel özellikleriyle, bir kısmı banisinin ismiyle bir kısmı ise esnafın iş kolunun ismiyle, diğer bir deyişle ticaret yapılan malın ismiyle anılmaktadır<sup>3</sup>. Kürkçü Han, Sabuncu Han, Yağcı Han, Çorapçı Han gibi esnafın iş kolunun ismi ile anılan bu hanlardan biri de Çuhacı Han'dır. Bir tür yün kumaş anlamına gelen çuha<sup>4</sup> ticareti ile ilgilenen esnaf ve tüccarların yer aldığı ve bir dönem Çuhacılar loncası kethüdasının da ikamet ettiği bu han<sup>5</sup>, günümüzde kuyumculara ev sahipliği yapmaktadır.

Çalışma kapsamında, genel olarak Osmanlı dönemi şehir içi hanları<sup>6</sup> ile İstanbul'da<sup>7</sup> özellikle Tarihi Yarımada'daki<sup>8</sup> ve diğer şehirlerdeki<sup>9</sup> hanlar ile ilgili yapılmış çalışmalar incelenmiştir. Bunlar içerisinde Çuhacı Han'ı ayrı bir bölüm olarak ele alan yayınlar ayrıca irdelenmiştir<sup>10</sup>. İncelenen yayınlarda, genellikle şehir içi hanlarının plan, cephe, süsleme ve malzeme açısından incelendiği görülmektedir. Bazı yayınlarda ise restitüsyon araştırma ve önerileri de yapılmış<sup>11</sup>, yapıların günümüzdeki koruma sorunlarına değinilmiştir<sup>12</sup>.

Literatürde taranan yayınlar içerisinde Çuhacı Han'a kısmen yer verilmiş olsa da tamamen bu hanı ele alan bir yayının olmaması, bu çalışmanın yapılmasının başlıca sebebi olmuştur. Eminönü Hanlar bölgesindeki çokça han gibi Çuhacı Han da inşasından

1 Ersoy, 1994, 75.

2 Gülenaz, 2011, 48.

3 Tarihi Yarımada'daki Burmalı Han, Çukur Han, Zincirli Han, fiziksel özellikleriyle anılan hanlardan, Büyük Valide Han, Ali Paşa Hanı, Hasan Paşa Hanı ise banisinin ismiyle anılan hanlardan bazılarıdır.

4 Kökeni Farsça olan bu kelimenin Türk Dil Kurumu sözlüğündeki tanımı, "tüysüz, ince, sık dokunmuş yün kumaş"tır. (TDK, 2020.)

5 Eyice, 1993, 380.

6 Ersoy, 1994; Başer, 2002; Ersoy ve Uçar, 2013.

7 Yaşar, 2014; Fidan, 2009; Kösemen, 2005.

8 Akça, 2008; Benli, 2016; Benli, 2007; Benli ve Ekizce, 2013; Demir, 2010; Güran, 1978.

9 Bulut, 2014; Ersoy, 1991; Arslan, 2019.

10 Eyice, 1993; Göktürk, 1966.

11 Ersoy, 2018; Ersoy, 2017

12 Yeşilbaş, 2015; Hakyemez ve Gönül, 2014.

günümüze pek çok değişikliğe uğramış, zaman içerisinde yapıya eklemeler yapılmış, planı değiştirilmiş, yapı özgün öğelerini kısmen yitirmiştir. Oysaki Çuhacı Han gibi kültürel mirasımızın simgelerinden olan yapıların, mümkün olduğunca az müdahale ile gelecek nesillere aktarılması, kültürel belleğimiz için önem taşımaktadır. Bu çalışmada, Çuhacı Han'ın tarihi araştırılmış, plan şeması, yapı elemanları, malzemeleri gibi değişen mimari özellikleri belirlenmeye çalışılmış, korunmasına engel olan nedenler irdelenmiştir. Bunun yanında, malzeme bozulmaları saptanmış, bunların sebepleri sorgulanmış, bu sorunların giderilmesi için öneriler sunulmuştur. Koruma sorunları bağlamında, tarihi süreçte yapının özgünlüğünün bozulmasında en büyük etkenlerden biri olan, eklerin yapımı sorununa açıklık getirilebilmek için, hanın inşasından günümüze değişimi irdelenmiş, sonradan ilave edildiği anlaşılan kısımların inşa tarihi bulunmaya çalışılmıştır. Ayrıca, incelenen yayınlarda netlik kazanmamış olduğu tespit edilen Çuhacı Han'ın inşa tarihi, bulunan bir Başbakanlık Osmanlı Arşivi belgesi ile açıklığa kavuşturulmuştur. Bunun için eski fotoğraflar, haritalar, restorasyon raporları ve yine arşiv belgelerinden faydalanılmıştır. 2000 yılında restore edilen hanın mimari raporu ve restorasyon süreci fotoğrafları, Halil Onur Mimarlık Arşivi'nden edinilmiştir. Çalışmada kullanılan fotoğraflar, aksi belirtilmedikçe yazar tarafından çekilmiştir.

## KONUMU VE TARİHÇESİ

Çuhacı Han, Eminönü ilçesi, Tahtakale semtinde yer almaktadır. Batısında Kपालıçarşı, doğusunda Mahmut Paşa Camisi, güneyinde Nuruosmaniye Camisi bulunan Han, Mahmutpaşa yokuşu, Çuhacı Hanı Sokağı ve Kılıççılar Sokağı arasındaki adada inşa edilmiştir (Görsel 1). Üzerinde kitabesi yer almadığından inşa tarihi ve mimarı net olarak bilinmemektedir. Sultan III. Ahmed'in sadrazamı Nevşehirli Damat İbrahim Paşa tarafından, hayır eserlerine gelir getirmek üzere yaptırıldığı bilindiğinden, Çuhacı Han hakkında yapılan yayınlarda<sup>13</sup> Damat İbrahim Paşa'nın sadaret süreci olan 1718-1730 yılları arasında inşa edilmiş olduğu belirtilmiştir. Bunun yanında, Başbakanlık Osmanlı Arşivi'ndeki, İstanbul kadısına yönelik olarak yazılmış olan "İstanbul'daki çuhacılar taifesi için Bezestan yakınlarında bir hanın inşa edildiği, deftere bağlı olarak dükkân ve çuhacıların nizamının sağlanması" konulu, Miladi 1728 tarihli belge Çuhacı Han ile ilgili, arşivde erişilebilen en eski belge olup hanın bu tarihte inşa edildiğini düşündürmektedir<sup>14</sup>. Çuhacı Han ile ilgili Osmanlı Arşivi'nde tespit edilen 32 belge<sup>15</sup> 1728-1906 yılları arasına

13 Ayvansaraylı, 1987, 118; Eyice, 1993, 380; Güran, 1978, 117; Göktürk, 1966, 4150.

14 DAB - Osmanlı Arşivi, A. {DVNSMHHM.d...135/466.

15 Devlet Arşivleri Başkanlığı - Osmanlı Arşivi'nde "Çuhacı Han" ve "Çukacı Han" kelimeleriyle yapılan aramalarda, Sofya ve Galata'da da Çukacı Hanları olduğu tespit edilmiştir. Yalnız çalışma konusu han ile ilgili olduğu anlaşılan belgelere burada yer verilmiştir. (ZB.373/5; ZB.373/68; TS.MA. d.3077; A. {DVNSMHHM.d... 135/466; Y.PRK.ZB.. 1/72; MVL.168/76; ZB. 372/126; HR.MKT. 697/29; HR.MKT. 729/38; HR.MKT. 736/24; DH.MKT.1376/69; HR.SYS.2926/96; C..ML..79/3626; C..EV..122/6087; A. {MKT.NZD.458/73; HAT.624/30826; TS.MA.e.823/25; DH.MKT.2179/97; ŞD.187/83; AE.SSLM.III.21/1203; AE.SSLM.III. 21/1204; AE.SSLM.III. 21/1205; .SMST.III. 23/1608; AE.SMHD.II. 33/ 2024; İ..TAL. 242/39; ZB.309/32;

tarihlenmektedir. Bu belgeler handa çalışanlar<sup>16</sup> işlenen suçlar, yapılan alışverişler, hanın onarımı<sup>17</sup> gibi çeşitli konular hakkındadır.

Han'ın inşasından önce burada İğneci Elhac Hasan Ağa tarafından vakfedilmiş bir mescidin bulunduğu, Ayvansarayî<sup>18</sup> tarafından belirtilmiştir. DAB Osmanlı Arşivi'nde bu mescide ait 17 kayıta ulaşılabilmektedir. En eskisi olan 1721 tarihli belgede, İğneci Hacı (El-hac) Hasan Mescidi'ne halife tayininden söz edilmiştir<sup>19</sup>. Dolayısıyla mescit bu tarihten önce inşa edilmiş olmalıdır. Han inşa edilirken yıkılıp yeniden yapılan mescit, hana girince sağda yer alan birkaç merdiven ile ulaşılmak üzere, üst kata, cümle kapısının üst kısmına inşa edilmiştir. İki katlı mescide hanın inşa sürecinde bir de minber ilave edilmiştir<sup>20</sup>. Arşiv kayıtları, mescide hitabet, müezzin, kâtip, kayyum atanması, çalışanların maaşlarına zam yapılması, vakfın masraf kayıtları gibi bilgiler vermektedir. 1908 tarihli belgede tamir masrafinin ödenmesinden söz edilmesi, mescidin bu tarihte veya yakın zaman öncesinde onarıldığını işaret etmektedir<sup>21</sup>. Mescit, 1914 yılından sonra dükkân olarak kullanılmaya başlanmıştır<sup>22</sup>. Daha sonra tekrar eski işlevine dönüştürülmüş olup günümüzde de mescit olarak kullanılmaktadır.

Çuhacı Han, 1755'te çıkan büyük Hocapaşa yangınından ve 1894 tarihli depremden zarar görmüş, sonrasında bir Osmanlı Arşivi belgesinden görüldüğü üzere



**Görsel 1.** Çuhacı Han'ın konumu. (Yandex Harita üzerine yazar tarafından işlenmiştir.)

TS.MA.e.325/36; ZB. 372/126; A.}MKT.NZD. 392/4; A.}MKT.UM.. 512/88; MVL. 838/43; TS.MA.e.1136/6; HAT.1548/14; HAT. 1553/40; DH.MKT. 1559/62; ŞD. 2544/19)

16 Sarraf, kuyumcu, şabacı, sandalacı, kürkçü, şalacı, çubukçu, derzi, ütücü, tüccar, penbeci, Avrupa tüccarı (Demir, 2010, 126), cevahirici (DAB - Osmanlı Arşivi - MVL.849/64) Çuhacı Han'daki esnaflardandır. Odabaşılar ise handa görevli diğer kişilerdendir.

17 DAB Osmanlı Arşivi'nde hanın onarımı ile ilgili 1899 tarihli bir belge mevcuttur (DAB Osmanlı Arşivi - DH.MKT.2179/97).

18 Ayvansarayî, 1987, 118.

19 DAB Osmanlı Arşivi - AE.SAMD.III.150/14820.

20 Göktürk, 1966, 4151.

21 DAB Osmanlı Arşivi - ŞD.187/83.

22 Göktürk, 1966, 4151.

1899'da onarılmıştır<sup>23</sup>. Ancak hanın bazı özgün detayları bu onarımda veya daha sonra yapılan onarımlarda kaybolmuştur. Hanın ana giriş kapısının sağında ve solundaki kemerlerinin farklı olması, onarım sonrasında kemerlerin değiştirildiğini işaret etmektedir. Onarımlar sonrası hana bir bodrum kat eklenmiş, hücrelere asma katlar yapılmıştır. Batı ve güney kanatlarındaki bazı revaklar kapatılmış, avluya tek katlı kâgir dükkânlar ilave edilmiştir<sup>24</sup>. 1999 depreminde hasar alan Çuhacı Han, 2000 yılında restore edilmiştir.

Güran ve Eyice<sup>25</sup>, Gurlitt<sup>26</sup> tarafından Çuhacı Han'ın, Bizans devrine ait olduğunun söylendiğini ancak hanın mimarisi, yapı elemanları, yapım tekniği ve kullanılan malzemeler göz önüne alındığında bunun doğru olmadığını belirtmektedir. Yapının inşası hakkındaki Osmanlı Arşivi belgesi, Gurlitt'in bu tezini çürütmektedir.

### MİMARİ ANALİZİ

Şehir içi hanları, çoğunlukla revaklı bir avlunun dört tarafına dizilmiş, bir veya çok katlı düzen içerisinde tüccarlara mahsus odalar, depolar ve ahırlardan oluşmaktadır. Bu binaların avlularında şadırvan veya Anadolu Selçuklu kervansaraylarını hatırlatan köşk mescit bulunabilmektedir. Şehir içi hanları, plan şemalarına göre avlulu veya avlusuz, revaklı veya revaksız, simetrik veya asimetrik planlı olarak sınıflandırılabilir<sup>27</sup>.

### Plan Şeması

Çuhacı Han, tek avlulu, revaklı ve bodrum, zemin ve üst kat olmak üzere üç katlı plan tipine sahip şehir içi hanlarından biridir. Plan şeması, mevcut sokak dokusu göz önüne alınarak tasarlanmış olup bu durum Çuhacı Han'ın planını dikdörtgen formlu tipik han planlarından farklılaştırmıştır<sup>28</sup>. Arsaya uyma çabası, bazı odalara erişilebilirliği zorlaştırmış, planı karmaşıklştırmıştır. Hanın kuzeydoğu köşesindeki iki oda, bu duruma örnek olarak gösterilebilir (Görsel 2). Planda da görüldüğü üzere, hanın batıdan ve güneyden olmak üzere iki girişi vardır. Batı girişi, Tahtakale'ye ve Kapalıçarşı'ya yakın olduğundan ana giriş olarak kullanılmaktadır. Hanın batı ve güney cephelerindeki dükkânlar, Çuhacı Han ve Kılıççılar sokakları üzerinden kullanılmaktadır. Diğerlerine ise hanın içerisinden ulaşılabilir. Hana girildiğinde sağda ve solda üçer dükkân mevcuttur. Güran'ın 1978 tarihli planında (Görsel 3), dükkânların önünde dikdörtgen formlu birer ayak görülmekte iken günümüzde (Görsel 2) bu elemanlar mevcut olmayıp dükkânlar öne çekilmiştir. Kemerlerin altında da vitrinleri yer almaktadır (Görsel 4). Sivri kemerlerin arasındaki çapraz tonozlarla örtülü olan giriş bölümü, bir koridor niteliğinde hanın orta avlusuna açılmaktadır.

23 DAB Osmanlı Arşivi - DH.MKT.2179/97.

24 <http://www.envanter.gov.tr/anit/index/detay/50087>

25 Güran, 1978, 117; Eyice, 1993, 380.

26 Gurlitt, 1967.

27 Ayrıntılı bilgi için bk. Ersoy, 1994.

28 Eyice, 1993, 381.

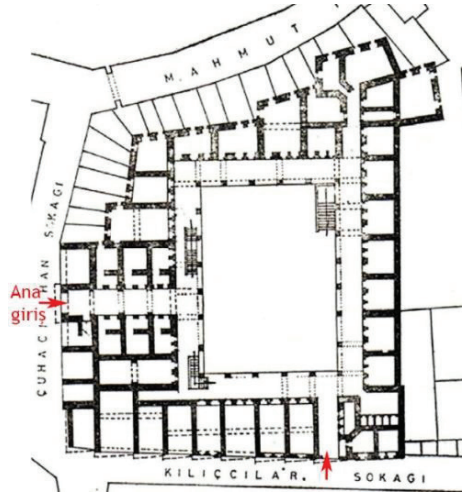


**Görsel 2.** Çuhacı Han'ın kat planları.

(Mimar Halil Onur tarafından çizilmiş 2000 yılı restitüsyon planları).

Revaklar, dört yönde orta avluyu sarmakta olup etrafı dükkanlarla çevrilidir. Zaman içinde yapılan değişiklikler ve eklerle revak genişliği de değiştirilmiş, revak açıklığı içerisine dükkanlar, merdivenler, ilave edilmiş, bazı mevcut dükkanların ise boyutları değiştirilerek revak küçültülmüştür. Avluda üç adet merdiven vardır (Görsel 2). Bunlardan biri avlunun kuzeydoğu, biri güneybatı köşesinde biri ise batı kanadındadır. Zemin ile üst katı birbirine bağlayan batı kanadındaki tek kollu merdiven, kemer boşluğunun yanına inşa edilmiş, bu süreçte tonozun yarısının yıkılmasına sebep olmuş, dökme mozaik basamaklı, demir tirabzanlı bir geç dönem ekidir (Görsel 8b). Zemin kattaki dükkanlardan, birer merdivenle alt kattaki depolara ulaşılır. Hanın bodrum katının büyük çoğunluğu bu şekilde kullanılan penceresiz depolardan oluşmaktadır. Mekanların kendi içlerindeki merdivenlerin yanı sıra kuzeydoğudaki merdivenden de alt kata inilmektedir. Burada bir koridor etrafında dizilmiş depolar mevcuttur (Görsel 2).

Üst kat çoğunlukla dükkanlar ve atölyelerden oluşmaktadır. Bunun yanında hanın batı kanadında girişin üzerinde mescit ve güneydoğu köşesinde tuvaletler yer almaktadır. Revakın doldurulmasıyla oluşturulan mekanların ise bir kısmı kafe olarak kullanılmaktadır. Bu kattaki dükkân ve atölyelerin bazılarında küçük bir merdiven ile mekân düşeyde ikiye bölünmüştür (Görsel 2).

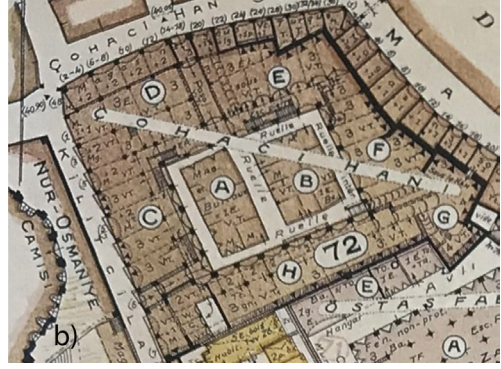


**Görsel 3.** Çuhacı Han'ın 1978 yılı zemin kat planı (Güran, 1978, 220.)



**Görsel 4.**

Orta avludan hanın giriş kapısına bakış.



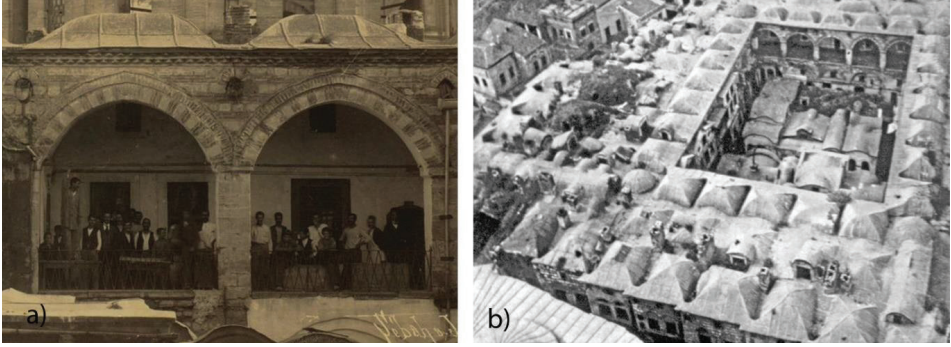
**Görsel 5. a)** 1860-70 haritasında Çuhacı Han (<http://istanbulurbandatabase.com/>). **b)** 1940'larda çizilmiş Pervititch haritası (Dağdelen, 1999, 137.)

Hanın ortasında dikdörtgen biçimli bir iç avlu, bu avluda da iki blok halinde inşa edilmiş bir ve iki katlı dükkanlar vardır. Göktürk<sup>29</sup> eskiden burada büyük bir havuz olduğunun rivayet edildiğini belirtmiştir. 1860-70 tarihli haritada bu yapının ortasında kare şeklinde bir öge görülmektedir<sup>30</sup>. Ancak dükkanlar ile aynı çizim tekniğiyle belirtilmiş olan bu ögenin yapılar grubunu işaret ettiği düşünülmektedir (Görsel 5a). 1890'lı yıllara ait fotoğrafta (Görsel 6a), 1956 tarihli fotoğrafta (Görsel 6b) ve 1940'lı yıllarda çizilmiş Pervititch haritasında (Görsel 5b) orta avludaki yapılar mevcuttur. Han ile ilgili elde edilebilen en eski fotoğraf olan 1890'lı yıllara ait Sébah & Joallier fotoğrafında (Görsel 6a), özgün kurşun üst örtülü çatı, çörtenler ve tuğla bacalar görülmektedir. Fotoğrafın 1894 depreminden öncesine mi sonrasına mı ait olduğu ise bilinmemektedir.

29 Göktürk, 1966, 4150.

30 <http://istanbulurbandatabase.com/>





**Görsel 6. a)** 1890'lı yıllara ait üst revak ve orta avludaki yapıların görüldüğü fotoğraf (Pinterest.com, 2020.) **b)** 1956 tarihli Çuhacı Han ve orta avludaki yapıların görüldüğü fotoğraf (Schneider, 1956'dan aktaran Eyice, 1993, 380.)



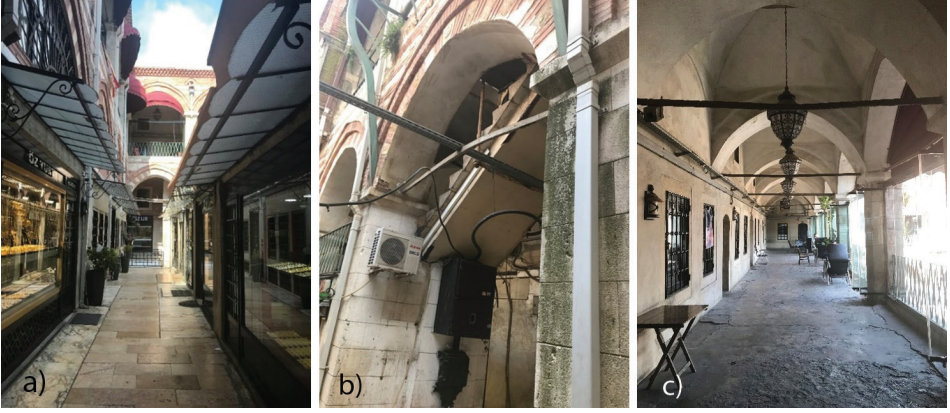
**Görsel 7.**

Çuhacı Han'ın iç avlusu, güneydoğuya bakış.

### **Revak Cepheleri**

Giriş koridorundaki dükkânlarda görülen kemerli sistem, dörtgen orta avlunun etrafında da devam etmekte ve yine çapraz tonoz üst örtüsüyle bir revak sistemi oluşturmaktadır. Ancak avluya bakan kemerler giriştekilerden farklı olarak üst üste iki kemer şeklindedir (Görsel 8a ve 8b). Alttaki geniş kemer bir sıra küfeki taşı ile iki sıra tuğla düzeninde devam eden almaşık örgülü, üstteki ince kemer ise sadece tuğla örgüden oluşmuştur. Geniş kemerin kilit taşının üzerinde bir süsleme ögesi olarak iç içe geçmiş iki daire motifi vardır. Kemerlerin üzerinden başlayıp ikinci kat döşemesine kadar uzanan duvarlar da bir sıra küfeki taşı iki sıra tuğladan oluşan almaşık sistemlidir. Özgün halinde açıklık geçme amaçlı kullanılmış bu kemerlerden kuzey revakta üçü, güney revakta biri, yer yer tuğla ile doldurulmuş, alt kısımlar da cam ile kapatılıp vitrin haline getirilerek dükkân yapılmıştır (Görsel 8a). 1978 yılında çizilen planda<sup>31</sup> bu dolguların yapılmadığı,

31 Güran, 1978, 220.



**Görsel 8. a)** Zemin katta kuzey revakı ve arka planda çift kemerli cephhe. **b)** Yapıya sonradan ilave edilmiş betonarme merdiven. **c)** Üst kat revakı genel görünüm.

özgün revak gerisinde yer alan mekanların bir kapı ve iki penceresi olduğu görülmektedir. Üst katta da daha küçük bir pencere vardır. Günümüzde zemin kattaki cephelerde özgün biçimleniş bütünsel olarak korunamamış olup özgün öğelere yer yer rastlanmaktadır. Genel olarak cepheler, geniş vitrin elde etmek amacıyla duvarın yıkılmasıyla çoğunluğu cam olan bir cepheye dönüşmüştür. Günümüze gelebilen öğelerden görüldüğü üzere, hanın özgün halinde zemin kat revak pencereleri, kemerli, söveli ve lokma parmaklıklı olup üst katta yine söveli ve lokma parmaklıklı, daha küçük kare pencereler vardır.

Batı revakında sonradan ilave edilen merdivenin taşınması için, basamağın iki yanından ve döşemesinin altından geçen, hanın birinci kat döşemesine bağlanan, demir profilli bir sistem oluşturulmuş, bu da döşemeye büyük bir yük getirmiştir. Bu merdiven, 1940'lı yıllarda çizilen Pervititch haritasında da görülmektedir. 1940 öncesine ait detaylı bir harita bulunmadığından ne zaman inşa edildiği bilinmemektedir.

Üst katta revaklı sistem, yine çapraz tonoz örtü ile tekrarlanmaktadır. Revak cephesindeki kemer sistemi alt kattaki gibi ikilidir. Ancak bu kattaki avlu cephesine bakan kemerlerin malzemeleri değişkenlik göstermektedir. Bazı kemerler alt kattaki gibi almaşık sistem ve tuğlalı kemerlerden, bazıları ise tamamen tuğladan oluşmaktadır. Kemerler arasında, üzerlerinde tuğla hafifletme kemerleri bulunan taş çörtlenler yer almaktadır. Revak gerisinde yer alan mekanlar, zemin kattaki gibi alt hizada iki pencere bir kapı, üstünde bir küçük bir pencereye sahiptir (Görsel 8c). Kapı açıklıkları kemerli alt pencereler boyuna dikdörtgen, üst pencereler ise karedir. Pencere ve kapılar sövelidir olup bu katta cephe, kemerler ve tonozlu döşeme sıvalıdır.

Revaklarda duvarlar örülerek yeni mekanların oluşturulduğu görülmektedir. Bu süreçte bazı kemerler doldurulmuş, bazıları ise yıkılıp çıkma ile yeni bir cephe yapılarak mekân genişletilmeye çalışılmıştır. Dolayısıyla avlu cephesi de farklılaşmıştır. Çıkmalar, demir payandalar ve döşeme ile oluşturulmuş, payanda demirleri alt kattaki kemerlerin



**Görsel 9.** 1890 tarihli Sébah & Joaillier fotoğrafında hanın güney kanadı.  
(Getty Research Institute, 2020.)



**Görsel 10.** a) 1937 tarihli Encümen Arşivi fotoğrafında hanın batı kanadında kapalı mekân oluşturmak için örülmüş cepheler (Benli, 2007, ek 6.). b) Hüsrev Tayla tarafından çekilmiş, tarihi bilinmeyen fotoğrafta hanın batı kanadı Hüsrev Tayla Arşivi, Atatürk Kitaplığı (Foto\_032395).

üzerine saplanarak cepheyi tahrip etmiştir<sup>32</sup>. Aslında 1890'lı yıllardan itibaren üst kat revaklarının yer yer doldurulmaya başlandığı görülmektedir (Görsel 9<sup>33</sup>). Ancak 19. yüzyılın sonlarında yapılan bu dolgular, günümüzdekiler gibi tuğla duvar örülmemiş olup çoğunluğu pencerelerden oluşmaktadır. 1937 tarihli Encümen Arşivi fotoğrafında (Görsel 10a) ve net olarak bilinmeyen bir tarihte Hüsrev Tayla tarafından çekilmiş olan fotoğrafta (Görsel 10b) üst kat revaklarının birçoğunun kapalı olduğu görülmektedir. Dolayısıyla

32 Bu konuda ayrıntılı bilgi, Malzeme Bozulmaları ve Çözüm Önerileri bölümünde verilecektir.

33 Bu fotoğraftaki mimari elemanlar göz önüne alındığında, 1890'lara ait Sébah & Joaillier fotoğrafındakilerle büyük ölçüde benzerlik gösterdiği dikkat çekmiştir. Bu sebeple bu iki fotoğrafın yakın tarihlerde çekildiği düşünülmektedir.



**Görsel 11. a)** 2000 tarihli restorasyon sürecinde hanın batı kanadı (Halil Onur Mimarlık Arşivi, 2000.). **b)** Günümüzde (Haziran 2019) hanın batı kanadı.

bu dolguların 20. yüzyılda yapılmış olduğu anlaşılmaktadır. Üst kat revaklarındaki bazı cepheleler, 2000 yılı restorasyonunda değiştirilmiş, yeni cephe tuğla ve kemerli pencerelerle oluşturulmuştur (Görsel 11). Çıkma yapılmasıyla oluşan üst örtü, bazılarında küçük bir tonoz niteliğindeki bazıları iki veya tek eğimli çatılıdır (Görsel 7). Tonoz üst örtülü kısım haricinde, çıkmalardaki avluya bakan kemerler yıkılmıştır.

Ayıklara oturan kemerlerden saçak kotuna kadar duvar, bir sıra taş iki sıra tuğladan oluşan alması sistemlidir. Onarım gören bazı yerlerde alması sistem yerine yalnız tuğlanın kullanıldığı da görülmektedir (Görsel 7). Bu duvarlar üzerinde, kemerler arasında, üzerlerinde küçük, tuğladan oluşmuş hafifletme kemerleriyle çörtlenler mevcuttur. Günümüzde çörtlenlerin altına suyun tahliye edilmesi için zemine kadar inen

plastik borular eklenmiştir. Yapı, beş tuğla sırasından oluşan kirpi saçak ile sonlanmakta olup üst örtüde mekânların üzerini çapraz tonoz üstü kurşun kaplama kapatmaktadır.

### Dış Cephele ve Süsleme Ögeleri

Çuhacı Han'ın, Çuhacı Han Sokağı ve Kılıççılar Sokağına cepheleleri olan doğu cephesi sağırır. Kuzey cephesinin ise zemin katı sağır olup üst kattaki dükkanların pencereleri caddeye bakmaktadır.

Çuhacı Han Sokağı'ndaki batı cephesi, alt katı kesme küfeki taşı, üst katı bir sıra kesme taş iki sıra tuğladan oluşan alması örgülüdür (Görsel 12). Profilli taş konsollar üzerine oturmuş çıkmalı üst katın köşeleri kesme taş ile vurgulanmıştır. Yine bu sokakta, ana girişin sağ tarafında, Kapalı Çarşı'nın Kılıççılar Kapısı'na bitişik olan duvardaki taş konsollar arasında, küfeki taşı oyularak yapılmış, bir süsleme ögesi olan küçük bir kuş evi mevcuttur (Görsel 13). Cephenin zemin kat seviyesinde, yapı bünyesine dahil dükkanlar

yer almaktadır. Her bir dükkân açıklığının üzeri bir kemer ile vurgulanmıştır. Küfeki taşlarından yapılmış kemerin kilit taşının ortasında, revak kemerlerinde de görülen, iç içe geçmiş iki daire motifi vardır. Kemerin alınlık kısmı dolgulu olmayıp dekoratif metal korkulukla kapatılmıştır. Küfeki taşlarından inşa edilmiş kare kesitli ayaklar üzerine basık kemerin oturtulmasıyla elde edilmiş giriş açıklığı, yapı cephesi ile aynı düzlemde olup üst katına yapılan çıkma ile giriş vurgulanmıştır. Çıkmanın altında yine profilli taş konsollar kullanılmış olup bunlar diğerlerine kıyasla daha büyük ve detaylıdır. Açıklığın arka tarafındaki, basık kemerli, kilit taşlı, demir kapının da üzerinde bulunduğu duvar almaşık örgülüdür. Giriş açıklığı ile demir kapı arasındaki giriş mekânın üzeri çapraz tonoz ile örtülü olup kalemîşi süslemelidir. Ancak bu kalemîşinin hangi döneme ait olduğu bilinmemektedir. Giriş açıklığının sağındaki ayakta kullanılmış farklı taşlar, yapının restorasyonunu işaret etmektedir. Üst kat seviyesindeki pencereler küfeki söve ile çevrelenmiş, üzerinde hafifletme kemeri bulunan, kemeri ve alınlık kısmı tuğla dolgulu, lokma parmaklıklılı olup boyuna dikdörtgen şeklindedir. Bunların da üzerinde, daha küçük, kemersiz, söveli, yine boyuna dikdörtgen bir pencere vardır. Üst kat cephe sistemi, giriş hizasında ve sağında iki büyük bir küçük, girişin solunda ve kuzey cephede iki büyük iki küçük pencereden oluşmaktadır.

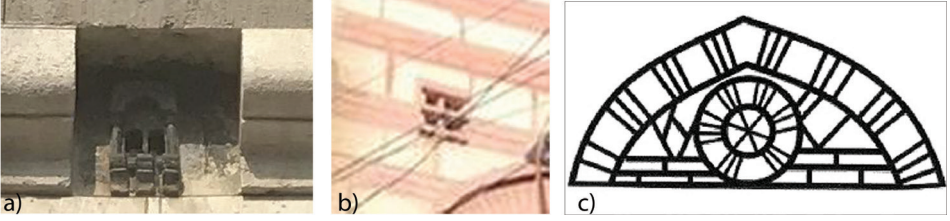
Kılıççılar Sokağı'na bakan güney cephesinde, zemin kat mevcut sokak ve arsa şekline göre yapılmış, üst kattaki mekanlarda ise yamukluğu engellemek amacıyla dış doğru taşan gönye çıkmalara yer verilmiştir (Görsel 14). Gönye çıkmaların her biri, üst kattaki bir mekân modülünü ifade etmektedir. Çıkmaların altında taş konsollar olup bunlar batı cephesindeki taş konsollara kıyasla daha yalın ve profilsizdir. Bu sokak ile Çuhacı Han Sokağı'nın kesiştiği köşedeki ve yanındaki (güney cephesi üzerinde) yapının zemin katı kesme taş olup hanın Kılıççılar Sokağı cephesinin diğer kısımları zemin katta almaşık duvar örgülüdür. Üst katlar da almaşiktir ancak gönye çıkmaların yan yüzeyleri kesme taştır. Batı cephesindeki pencere sistemi burada da tekrarlamakta olup üst katlardaki her modülde, iki büyük kemerli ve üzerinde bir küçük kemersiz dikdörtgen pencere görülmektedir. Ancak kemerli pencere alınlıklarının özgün olmadığı, bunların bir dönem dairesel motifli oldukları bilinmektedir<sup>34</sup> (Görsel 13). Bu cephede, üst kattaki almaşık duvar örgüsü üzerindeki pencereler arasında sağda ve solda olmak üzere iki adet kuş evi olduğu düşünülen süsleme ögesi dikkat çekmektedir. Dört boşluklu, düz satırlı kuş evleri, bu cephede yedi modülde tekrarlanmaktadır. Batı cephesindeki kesme taş duvar üzerindeki kuş evine kıyasla, almaşık duvar üzerindeki tuğla kuş evi daha yalın ve mütevazıdır (Görsel 13). Bu cephe üzerinde, hanın küfeki taşından yapılmış basık kemerli açıklığıyla diğer girişi de yer almaktadır.

Kuzey cephesinde hanın zemin katı sağırdır. Üst katı almaşık duvar örgülü olup bu kattaki her bir dükkânda, alt kotta iki büyük kemerli üst kotta iki küçük kemersiz olmak üzere dörder boyuna dikdörtgen pencere vardır. Bu cephede çörtlenler kirpi saçığın hemen altında olup, üzerlerinde kemer yoktur.

34 Ersoy ve Uçar, 2013, 51.



Görsel 12. Çuhacı Han Sokağı üzerinde hanın girişinin de yer aldığı batı cephesi.



Görsel 13. Cephe süsleme öğelerinden. a) Taş kuş evi b) Tuğla kuş evi c) Güney cephede bir dönem yer alan pencere alınlığı. (Ersoy ve Uçar, 2013, 51.)



Görsel 14. Kılıççılar Sokağı üzerinde hanın güney cephesi.

## **KORUMA SORUNLARI VE ÇÖZÜM ÖNERİLERİ**

### **Yapısal Koruma Sorunları ve Çözüm Önerileri**

İstanbul'un önemli ticaret bölgelerinden olan Kapalıçarşı ve çevresindeki hanlar oluşmaya başladığı günden bu yana her dönemde önemini korusa da çağımızın üretim, satış ve müşteri bağlantılarından olumsuz yönde etkilenmektedir. Kentteki ticaret odaklarının ve üretim şekillerinin değişerek alışverişin biçim değiştirmesi, bu ticaret bölgesinde önemli değişimlere neden olmuştur. Bölgede bulunan tarihi hanlar, dokuya uygun olmayan fonksiyonların, özellikle imalatın buralarda yer almasıyla fiziki eskimeye maruz kalmıştır<sup>35</sup>. Zaman içinde bu yapılara veya avlularına muhdes ekler yapılmış, hanlar özgün mimarilerinden uzaklaşmışlardır. Hanlardaki geleneksel plan ve mekân anlayışının korunması, sahip olunan mimari yapı ve detaylarının sürdürülebilmesi, sağlıklı yaşanabilir ortamlara dönüşmesi gibi amaçlarla, anıt eserlerin korunmaya değer olmayan eklentilerinden arındırılması, tarihi kimliği ile uyuşmayan fonksiyonların belirlenerek kaldırılması gereklidir<sup>36</sup>.

Kapalıçarşı'daki diğer hanlar gibi Çuhacı Han da ek yapımı ve niteliksiz onarım gibi müdahalelerle, geleneksel plan ve cephe özelliklerinden kısmen uzaklaşmış olup bu durum, özgün yapım özelliklerinin korunmasına sorun teşkil etmektedir.

Çuhacı Han'ın korunmasında en önemli sorun, zaman içerisinde yapılan niteliksiz müdahaleler olmuştur. Bunun yanında, zamanın yıpratıcı etkisi, hava kirliliği, iklimsel etmenler gibi sebeplerle de yapı malzemelerinde bozulmalar görülmekte ve yapı tahrip olmaktadır. Çuhacı Han'daki koruma sorunları, niteliksiz müdahaleler ve malzeme sorunları olarak iki ana başlıkta ele alınabilir.

### **Niteliksiz Müdahaleler**

#### **Niteliksiz Ek Yapımı**

19. yüzyıldan günümüze yapıya niteliksiz ekler yapılmış, özgün mimari öğeler zaman içinde kaybolmuş, pek çok yerde özgünü ile uyumsuz malzeme kullanımı ile onarımlar yapılmıştır. Nitekim, çatıya eklenmiş betonarme muhdes katlar, hem tarihi hana büyük ağırlık getirmiş hem de yapı içerisinde tahribatlara sebep olmuştur<sup>37</sup>. 2000 yılında yapılan restorasyon sonrasında bu mekanlar kaldırılarak yapısal bozulmalar onarılmıştır<sup>38</sup>. Günümüzde, hanın batı kanadında yer alan büyük tek kollu merdiven ve üst kat revakındaki dolgular, yapıdaki en büyük niteliksiz ekler olup geleneksel malzemeler ile inşa edilmişlerdir. Üst revaktaki eklerin inşası sırasında çıkma yapılmış, bunun taşınması ise payandalarla olmuştur. Payandalar, zemin kat revakındaki kemerlerin arasına monte edilmiş, bunun için özgün duvar dokusu yıkılmış, duvarda boşluk oluşmuştur (Görsel 15). Üst revak ekleri; cephe düzenleri, çatı örtüsü, kat yükseklikleri özellikleri bakımından

35 Benli, 2007, xvi.

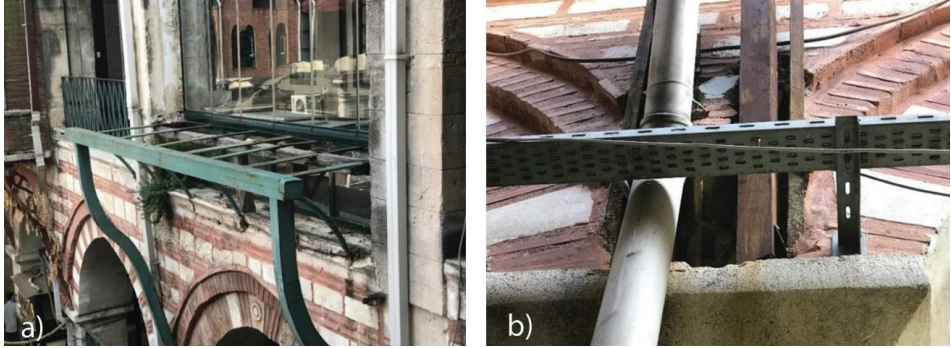
36 Benli, 2007, xvi.

37 Onur ve Çiçek, 2000, 2.

38 Onur ve Çiçek, 2000, 2.

birbirlerinden farklıdır (Görsel 7 ve 11). Günümüzde üst kattaki revak kemer boşlukları, bazı yerlerde cam ile kapatılmış ve üzerlerine güneşten korunma amaçlı kumaş tente gerilmiştir. Yine bu kattaki kemerlerin arasındaki, suyun cepheden uzaklaştırılması amaçlı çörtlenlerin altına plastik borular eklenmiştir. Alt katta dükkân girişlerinin üzerine saçaklar yapılmıştır. Yarı saydam plastik esaslı (pleksi) malzemeden yapılmış tek eğimli saçakların uçları, eğrisel ve düz olmak üzere iki çeşit olup saçaklar demir zincirlerle yapının beden duvarına veya kemerlerin metal süslemelerine tutturulmuştur. Tüm handa aynı saçak malzemesinin kullanılması olumlu görüne de yapının özgün halinde bu kotta saçak bulunmaması nedeniyle, saçaklar da özgünlüğü zedeleyen ek unsurlar oluşturmuştur (Görsel 8a).

Yapının beden duvarı üzerinde kullanıcıların ihtiyaçları doğrultusunda ilave edilmiş niteliksiz klima, alarm kutuları ve tabelalar gibi tarihi yapının cephe düzenini bozan elemanlar yer almaktadır (Görsel 10). Ayrıca, kabloların bir arada durması için metal ve plastik hatlar (kablo kanalları) yapılmıştır. Metal hat, kemerlerin gergi demirlerinin üzerine bindirildiğinden özgün cephe düzenini bozmasının yanında strüktürel açıdan da olumsuz sonuçlar doğurmaktadır (Görsel 15).



**Görsel 15. a)** Payanda inşası için oluşturulan taşıyıcı sistem. **b)** Payandanın bastığı bölgede duvar örgüsünün eksilmesi.

### Niteliksiz Onarımlar

Çuhacı Han'ın bazı bölümlerinde geniş açıklık elde etmek için pencerelerin özgün form ve malzemeleri hiçe sayılmış, söveli ve boyuna dikdörtgen pencereler, sövesiz ve yatay dikdörtgen pencerelere çevrilmiş ve plastik doğramalar kullanılmıştır (Görsel 16). Bunun yanında, zemin kaplama malzemelerinin gelişigüzel çeşitliliği dikkati çekmektedir. Hanın giriş koridorunun avlu ile birleştiği yerde, mevcut zemin kaplama taşından boyut ve malzeme anlamında farklılaşan seramik malzeme kullanılmıştır (Görsel 17). Yakınında ise bej mermer zemin kaplaması bir hat halinde sökülüş, yerine çimento doldurulmuştur. Ayrıca, bazı dükkân girişlerinin önleri, mevcut zemin kaplamasından farklı tipte bir mermer çeşidiyle kaplanmış olup bu durumlar, zeminin bütünlüğünü bozmaktadır (Görsel 17).





Görsel 16. Muhdes pencere ile sağda söveli özgün pencere.



Görsel 17. Çuhacı Han'daki farklı zemin kaplamaları.



Görsel 18.

Yapının özgün harcı olan horasan harcına benzetilmeye çalışılmış çimento esaslı harç kullanımı.

Niteliksiz onarımlara bir diğer örnek de restorasyon sürecinde zemin kat revaklarına kaplanan imitasyon taşlardır. Benli'nin<sup>39</sup> tespitine göre, bu kaplamalar sebebiyle yapıda özgün malzeme ve boyutlarına ulaşılamamaktadır. Bunun yanında revağa yapılan eklerin bazılarında, çimento esaslı harç malzemesinin kullanıldığı düşünülmektedir. Harca kırmızı renk katılarak horasan harcına benzetilme çabalarına, son dönem restorasyon çalışmalarında çok sık rastlanmaktadır<sup>40</sup>. Horasan harcı, iç yapısı gereği, içerisinde tuğla kırıkları, kırıntı, kireç, kum ve bazı diğer katkıları ihtiva eder ve bağlanan malzemenin tahrip olması durumunda, her ne kadar harç içerisinde yumurta beyazı gibi aderansı artırıcı maddeler bulunsun da çimentoya kıyasla daha çabuk dağılır. Ancak çimento, iç yapısı gereği bağlanan malzeme ortadan kalksa da uzun süre kendi içinde bütünlüğünü koruyabilir. Revak cephesindeki eklerde görüldüğü üzere, duvar örgüsündeki tuğlalar aşınmış olsa da örgü malzemesi arasındaki dolguyu oluşturan derz harcının şekli ve bütünlüğü bozulmamış, harç kalıp halinde kalmıştır (Görsel 18).

39 Benli, 2007, ek 6.

40 Gürdal, 2009, 96, 97.

## Öneriler

- Koruma alanının önemli kaynaklarından olan Venedik Tüzüğü'nün 9. Maddesinde belirttiği gibi, tarihi yapılara yapılması gerekli herhangi bir eklemin mimari kompozisyondan farkı anlaşılabilir ve ekleme, gününün damgasını taşımalıdır<sup>41</sup>. Bu bağlamda, üst kat revak dolgularının yapıdan uzaklaştırılması, özgün plan şemasının korunması adına önem taşımaktadır.
- Hanın kullanıcıları için ihtiyaç dahilinde iklim koşullarından korunmak amaçlı yapılmış saçaklar, tenteler, cam doğramalar günümüz malzemesi ve tekniği ile inşa edilmiş olduğundan kaldırılmasına gerek görülmemiştir
- Niteliksiz ek statüsündeki alarm ve klima ünitelerinin yerleri, ortak bir karar ile belirlenmeli, cepheye gelişigüzel monte edilmemelidir.
- Dükkân sahipleri ve kullanıcıları bilinçlendirilmelidir. Böylece yapılan kontrolsüz müdahalelerin önüne geçilecektir.
- Pencereler, zemin kaplamaları gibi muhdes elemanlar, eski haline dönüştürülmelidir. Genişletilen pencereler, örneği de mevcut olan özgün pencere biçimlerine, zeminlerdeki çimento harç sıvama kaplamasız ve seramik ile kaplı kısımlar, hanın genelinde kullanılan bej mermer veya ulaşılabiliriyorsa özgün zemin kaplama malzemesine çevrilmelidir.
- Zemin kat revakındaki imitasyon taşlar sökülerek özgün malzeme açığa çıkarılmalı ve onarımlar, bu özgün malzeme esas alınarak yapılmalıdır.
- Yapının duvar örgüsünde özgün örgü malzemelerinin bozulmasına yol açan çimentolu harçlar temizlenerek özgün harca en yakın içerikteki yeni bir harç ile onarılmalıdır.

## Malzeme Bozulmaları ve Çözüm Önerileri

Rüzgâr, yağmur, kar gibi uzun süreli atmosferik etkiler, yapıların bozulması üzerinde önemli rol oynamaktadır. Aşırı sıcak karşısında genişleyen malzemeler soğuk ortamlarda dona maruz kalır<sup>42</sup>. Isı farkları, donma çözünme döngüleri, su etkisi gibi faktörler malzemelerin tahrip olmasına sebep olur. Bu etmenlerin yapılar üzerindeki bozucu etkileri, iklime bağlı olarak değişebilmektedir. Havanın yoğunluğu, saflığı, ıslığı ve nemi, bozulma derecesini etkiler<sup>43</sup>. Bunun yanında malzemelerin kendi iç yapı özelliklerinin de bozulmalar üzerinde etkisi vardır. Görüldüğü üzere malzemenin bozulması üzerinde pek çok farklı etmen, kompleks bir etki yaratmaktadır. Çuhacı Han'da da bu etkilere bağlı, çatlaklar, derz boşalmaları, çukurlaşma/oyuklanma, aşınma, boşluk/delik oluşumu, yüzey kaybı, parça kopması, siyah tabaka oluşumu, korozyon, lekelenme, tuz kristallenmesi (çiçeklenme), bitki oluşumu, yosun oluşumu gibi sorunlar tespit edilmiştir. Bunların büyük çoğunluğu taşlar üzerindedir.

41 Venedik Tüzüğü, 1964.

42 Ahunbay, 2007, 46.

43 Öcal ve Dal, 2012, 26.

Yapının taşıyıcı sisteminin esasını oluşturan yığma taş duvarlarda gözlemsel tespit açısından yapısal çatlak, eğilme ya da büyük çapta eleman kaybı olarak nitelendirilebilecek bir sorun tespit edilememiştir. Ancak yapının taşıyıcı sistem açısından tam anlamıyla durumunun tespit edilebilmesi ayrıntılı bir mühendislik incelemesi gerektirdiğinden bu araştırmanın kapsamına girmemektedir. Diğer yandan taş ve tuğla gibi malzemelerde tespit edilen sorunlar, sözü edilen malzemelerin oluşturduğu yapı elemanlarının hizmet ömürlerini kısaltabilir<sup>44</sup>.

### **Çatlaklar**

Çatlaklar gerilme yoğunluğu yüksek olan bölgelerde meydana gelir<sup>45</sup>. Ülkemizdeki tarihi yapıların büyük bir bölümü; depremler, zemin kaynaklı problemler, yangınlar, çevre faktörlerinin oluşturduğu fiziksel ve kimyasal bozulmalar gibi nedenlerle yıpranmışlardır. Bunun yanında taşıyıcı sistemindeki düzensizlik ve süreksizlikler nedeniyle pek çok tarihi yapıda çatlaklar ve onun sonucu kısmen veya tamamen yıkılma gibi sonuçlar ortaya çıkmıştır<sup>46</sup>. Yığma yapılarda hemen tüm duvarlar taşıyıcı olduğu için, duvarlardaki her türlü hasar doğrudan taşıyıcı sistemi etkiler. Yığma yapıların duvarları oturmaları karşı çok duyarlıdır. En küçük temel oturması duvarlarda hemen gözlenir. Bunun nedeni yığma duvarın gevrek malzemenin meydana gelmesi ve bu malzemenin çatlamadan dayanabileceği elastik gerilim ya da yüklerin çok düşük olmasıdır<sup>47</sup>.

Çuhacı Han'da tespit edilen çatlaklar tonoz, kemer, duvar gibi taşıyıcı öğelerin üzerinde olup bu öğeler günümüzde sıvalıdır. Sıva üzerindeki izlerin takibiyle zaman zaman çatlakların yeri hakkında yorum yapılabilir de bu her zaman olamaz ve kesin sonuç alınamaz. Zemin katta kuzey duvarı üzerindeki sıvada görülen çatlakların, kemerin taşları hizasında olduğu dikkati çekmektedir. Bu çatlakların, farklı iki malzemenin farklı hareketleri sebebiyle oluştuğu yorumu yapılabilir (Görsel 19). Ancak buna kıyasla daha derin olan döşeme ve kirişlerdeki çatlakların tehlike boyutu, derinliği ve konumu, yalnız sıva söküldükten sonra net olarak anlaşılabilir. Çatlaklar sıvalarda yer aldığından, sıvaların sökülerek yapı üzerinde çatlağın olup olmadığı, varsa konumları, boyutları, derinliği, yönü incelenmelidir. Eğer çatlaklar 0.2 mm'den küçük ise çatlakların onarımına ihtiyaç yoktur. 0.3 mm'den büyük 3 mm'den küçük çatlakların onarımı için epoksi harcı kullanılabilir<sup>48</sup>. Çatlak eğer 3 mm'den büyük ise grout enjeksiyonu da uygulanabilir; ama çatlaklar 10 mm'den büyükse veya duvarı oluşturan taş ya da tuğlalar düşmüşse, daha geniş bir uygulama gerekecektir. Uygulanacak metod bir çeşit duvar güçlendirme yöntemi olarak tanımlanabilir<sup>49</sup>.

44 Perker ve Akkuş, 2017, 93.

45 Döndüren vd., 2017, 49.

46 Yıldız vd., 2011, 1042.

47 Döndüren, 2017, 48.

48 Mahrebel, 2006, 65

49 Ayrıntılı bilgi için bk. Mahrebel, 2006.



Görsel 19. Tonoz, kemer ve duvar üzerinde görülen çatlaklar.

### Derz Boşalmaları

Duvar örgüsünü oluşturan taşların arasındaki derzler, yüzeyle etkileyen yağmur sebebiyle zamanla çözünerek zayıflayıp, rüzgârın da etkisiyle taşlardan ayrılabilir. Bu durumda derzlerde boşluklar meydana gelir ve taşlar arasındaki bağlayıcı zayıflar veya tamamen yok olur. Taşın derzsiz kalan kenarları zaman içinde atmosfer etkileri ile aşınır ve taşın bozulması hızlanır. Bunun yanında, boş kalan derzlere bitki tohumlarının yerleşmesiyle buralarda bitkiler gelişebilir. Bu da zaman içinde taşın üzerinde bulunduğu duvarın tahrip olmasına ve hatta yapının taşıyıcısının zarar görmesine sebep olur. Çuhacı Han genelinde bu problem çok yaygın değildir. Ancak hanın Kılıççılar Sokağı üzerindeki güneydoğu köşesinin üst kat seviyesindeki pencereleri hizasında, kesme taşların arasında derz boşalması görülmektedir (Görsel 20).

Derz boşalmaları görülen yerlerin, laboratuvar ortamında tespit edilmiş özgün harç bileşimi ile doldurulması gerekmektedir.

### Yüzey Kaybı

Malzemelerin iç yapısına ve/veya dış etkilere bağlı olarak yüzey kayıpları oluşur. Bunlar yüzeyden uzaklaşan parçanın derinliğine bağlı olarak derecelendirilebilirler. Özellikle su ve nemin fazla olduğu yerlerde, rüzgârın da etkisiyle ıslanma kuruma döngüleri oluşur ve zaman içinde yüzey önce pürüzlü hale gelir, sonra mekanik olarak zayıflar ve tekrar suyun etkisiyle çözülmeye başlar. Yüzeyden etkileyen su taşın yüzeyinden iç kısımlarına doğru nüfuz ederek kılcal boşlukları doldurur. Tam doyuma ulaşan kılcal boşluklar, içeriden basınç etkisiyle mekanik olarak zayıflamış yüzeyi iterek düşmesine sebep olur. Böylece taşın yüzeyi ana kütlede ayrılır ve yüzey kaybı oluşur. Çuhacı Han'ın revak cephesindeki taşıyıcı ayaklarında yüzey kayıpları görülmektedir (Görsel 21).



Görsel 20. Nur-u Osmaniye Camisi'ne bakan güney ve doğu cephelerinin kesişim noktasında görülen derz boşalması ve güney cephesindeki tuğlalarda yüzey kaybı.

Yüzey kaybı görülen taşlarda, öncelikle bu bozulmaya yol açan su emilimlerinin kaynağının kesilmesi gereklidir. Bozulmanın oluştuğu bölgeler incelendiğinde çörtlenlerin uzantısı olan su borularının bitiminde olduğu tespit edilmiştir. Bu boruların kaldırılarak, oluşturulacak bir drenaj sistemiyle su sorunun çözülmesi veya zemin suyunun yapı elemanlarına ulaşmasını engelleyecek zemin suyu drenaj çözümleri uygulanması önerilebilir. Bozulma oluşan bölgelerde ise çeşitli sağlamlaştırma yöntemleri uygulanabilir. Sağlamlaştırıcı olarak kullanılacak madde, taş yüzeyine fırça ile sürülerek, püskürtülerek veya emprenye edilerek uygulanabilir. Burada dikkat edilmesi gereken, sağlamlaştırıcı maddenin taş malzeme ile kimyasal tepkimeye neden olmayacağından, taşın mekanik ve fiziksel özelliklerini olumsuz etkilemeyeceğinden, malzemeye tamamen uyumlu olduğundan emin olmaktır.



**Görsel 21.** Duvar üzerindeki taşlarda yüzey kaybı ve zeminde görülen yosun oluşumu ile tuz kristallenmesi.

### **Aşınma**

Uzun süre sürtünme etkisine maruz kalan yapı elemanlarında görülen bir bozulma türüdür. Sürtünmeden etkilenen eleman yüzeyinde deformasyon, kenarlarda yumuşama/yuvarlaklaşma ve elemanın kesitinde incelme meydana gelir. Tarihi yapıların yoğun ve sürekli insan hareketinin olduğu eşiklerinde ya da avlu döşemelerinde yaygın olarak görülür<sup>50</sup>. Çuhacı Han'ın batı revakındaki dökme mozaik merdivenlerinin, insanların hareketlerine bağlı olarak aşındığı görülmektedir. Merdivenlerin sol kısmı ana girişe yakın olduğundan daha çok aşınmıştır. Sağ kısmın ise karşısında dükkân olup rahat kullanıma olanak vermediğinden bu kısım diğer tarafa kıyasla daha az aşınmıştır (Görsel 22a). Üst kattaki dükkânların giriş kapısının eşiklerinde de aşınma görülmektedir (Görsel 22b).



**Görsel 22.** a) Batı revaktaki dökme mozaik merdivende görülen aşınma. b) Üst kattaki dükkânın eşiklerinde görülen aşınma.

50 Millî Eğitim Bakanlığı (MEB), 2013, 25.

Aşınmanın görüldüğü yapı elemanlarının onarılması zordur. Aşınma sebebiyle farklı bozulmaların görülebileceği durumlarda yapı elemanının değiştirilmesi bir koruma yöntemi olabilir. Ancak bu durumda özgün yapı elemanı kaybedilmiş olacaktır. Çuhacı Han'da görülen eşik aşınmaları gibi yapıya zarar vermeyen aşınmalarda taşların değiştirilmeyerek özgün malzemenin korunması daha doğru bir yaklaşımdır.

### Parça Kopması

Parça kopması, malzeme bütününde oluşan eksilmelerdir. Fiziksel bir etki ya da kırılmaya bağlı olarak da gerçekleşebilir. Ama daha çok, malzemeye nüfuz eden nem ve çözünabilir tuzların, atmosferdeki ısı değişimleri nedeniyle donma veya çözünmeye bağlı hacim genişlemesi sonucu oluşur. Bu tahribat, zamanla yüzeyden parça kopmasına sebep olur. Parça kopmalarının bir başka sebebi de yapıda kullanılan kapı, lokma parmaklık, cephedeki kılıçlar, gergi demirleri gibi dövme ve dökme demir malzemelerin su ve hava koşulları sebebiyle korozyona uğrayıp hacim artışına sebep olmasıdır. Bunun yanında, bitki oluşumları da parça kopmalarına sebep olmaktadır. Çuhacı Han'da avluya bakan üst kat cephelerinde, zemin kattaki merdivenin basamaklarında tırabzanların bağlantı noktalarında, parapet duvarlarında parça kopmaları görülmektedir (Görsel 23).



Görsel 23. Çuhacı Han'da görülen parça kopmaları.

Parça kopması görülen yerlerde, özgün malzemeye uygun bir harç kompozisyonu oluşturularak, kopan parçaların tamamlanması yoluyla onarım sağlanabilir. Söz konusu harç, malzeme laboratuvarında yapılan analizler sonucu belirlenen, özgün malzemeye uyumlu bir içeriğe sahip olmalıdır.

### Çukurlaşma/Oyuklanma

Taşlar üzerinde görülen nokta benzeri milimetrik veya milimetrik altı sığ boşlukların oluşumu, çukurlaşma olarak tanımlanır. Çukurlar genellikle silindirik veya konik bir şekle sahiptir ve birbirine bağlı değildir<sup>51</sup>. Taşın yapısı ve atmosferik etkilerin çukurlaşma üzerinde etkisi vardır. Çuhacı Han'ın avlusundaki yapılardan birinin pencere sövesinde ve üst kattaki dükkanlardan birinin kapı sövesinde çukurlaşma ve parça kopmaları görülmektedir (Görsel 24). Çukurlaşma/oyuklanma sorunu tespit edilen taşlarda da parça kopması görülen taşlarda yapıldığı gibi uygun harç ile onarım yapılmalıdır.

51 ICOMOS-ISCS, 2008, 40.



**Görsel 24. a)** Orta avludaki bir yapının pencere sövesi üzerinde. **b)** üst kat revakındaki bir dükkânın kapı sövesi üzerinde görülen çukurlaşma.

### **Siyah Tabaka Oluşumu**

Atmosferi kirleten egzoz gazları, ısınma sistemleri, sanayi atıkları, tarihi yapıların üzerinde kirli bir tabakanın oluşmasına, ayrıca taşları eriten asit yağmurlarına neden olmaktadır<sup>52</sup>. Söz konusu asitler sülfürik, karbonik ve nitrik asit olup kirli havadaki kükürt dioksit ( $SO_2$ ), karbondioksit ( $CO_2$ ) ve nitrat ( $NO_3$ ) gazlarının nem ile birleşmesiyle oluşur. Sülfürik asitin kalsiyum karbonat kökenli taşlara etkimesiyle alçı taşı kabuk oluşur. Tarihi yapılarda en sık kullanılan taşlardan olan kalkerler ve mermerler kalsiyum karbonat kökenli olup alçı taşı kabuk oluşumuna sıkça maruz kalmaktadırlar. Alçı taşı kabuğun, sözü edilen atmosferi kirleten etkenlere maruz kalmasıyla siyah tabaka oluşur ve kirlilik kaynağının etkisi uzun süre devam ettiğinde kabuk giderek kalınlaşır, geçirimsiz bir örtü halinde yüzeyi kaplar. Nefes alamayan kabuğun gerisindeki yüzeyde iç basınçlar, çatlama, tozuma ve ayrışma gibi hareketler devam ederek, zamanla taş zayıflar. Taşın cinsine ve kirliliği oluşturan kaynağa bağlı olarak, kabuğun rengi, yapısı, kalınlığı ve yüzeyle ilişkisi de değişir<sup>53</sup>. Çuhacı Han'da, egzoz gazlarının fazla olduğu, sokağa bakan dış cephelerde, avluya bakan iç cephelere kıyasla daha yoğun olarak siyah tabaka oluşumu görülmektedir (Görsel 25).

Siyah tabaka oluşumuna, genellikle taşların kimyasal olarak temizlenmesi çözüm olur. Absorbant kil ve kâğıt hamuru gibi malzemelerle uygulanacak tahribatsız bir teknik ile yüzey temizliği yapılması gerekmektedir. Bunun yanında, çok yaygın kullanım alanı bulamamakla birlikte biyolojik temizleme yöntemiyle, yapılar üzerinde oluşan siyah kabukların çıkarılmasında bakterilerden yararlanıldığı da bilinmektedir. Yapıda, mikritik ve sparitik kireç taşlarının ya da zayıf kumtaşı heykel ve mimari bezeme yüzeylerinin varlığı durumunda, lazerle temizleme tekniği tercih edilebilir. Bu yöntemde taş yüzeyine mekanik bir etki, kimyasal bir tepkime veya aşırı suyla temas söz konusu değildir. Ancak sonrasında taş yüzeylerinde renk değişikliği söz konusu olabilmektedir.

52 Ahunbay, 2007, 57.

53 MEB, 2013.



Görsel 25. a) Siyah tabaka oluşumunun tespit edildiği güney cephe (a), batı cephe (b, c).

### Lekelenme

Lekelenme, çeşitli dış faktörler sebebiyle yapı malzemesinin üzerinde görülen renk değişiklikleridir. Genellikle korozyon sebebiyle olur. Korozyon, metal malzemelerin yüzeyden başlayan ve malzeme derinliklerine doğru kimyasal ve elektrokimyasal bir reaksiyonla etki oluşturarak değişikliğe uğraması veya aşınması olayıdır<sup>54</sup>. Metaller korozyona uğradıklarında, üzerinde buldukları yerde görsel kirlilik oluştururlar. Demirin yüzeyinde oksitlenme sonucu oluşan tabakaya pas denmektedir. Taşların çevresindeki demir elemanlarda oluşan korozyon, yıkanma ile yüzeyler üzerinden akarak lekeler meydana getirir. Genellikle demir pencerelerin ve parmaklıkların çevresindeki sövelerde ya da sütun başlığı ve kaidelerinde kullanılan demir elemanlar nedeniyle sütunlarda görülür. Lekeler, kahverengi- kırmızı arasında değişen çeşitli renklerde olabilirler<sup>55</sup>. Çuhacı Han'da avlu ve revak cephelerinde paslanmış lokma parmaklıklardan, kılıçlardan ve payandalardan yağmur etkisiyle akan pas tabakasının, altındaki taşlarda kahverengi lekelerin oluşumuna sebep olduğu görülmektedir (Görsel 26).

Korozyon etkisiyle lekelenme görülen yüzeylerde öncelikle bu sorunun kaynağı ortadan kaldırılmalıdır. Korozyona uğramış demir elemanların paslarının kimyasallarla temizlenerek paslanmaya karşı üretilmiş solüsyonlar sürülmesi, demir malzemelerin daha uzun ömürlü olmalarına sebep olacaktır. Bundan sonra taşta oluşmuş mevcut lekeler, çeşitli taş temizleme teknikleriyle ortadan kaldırılabilir. Bunlar kimyasal veya mekanik temizlik olabilir. Mekanik temizlikte kontrollü kumlama yöntemi ile düşük basınç altında kum, fındık kabuğu gibi çeşitli partiküller taşın yüzeyine püskürtülerek uygulanabilir.

### Çiçeklenme (Tuz Kristallenmesi):

Su, fiziksel, kimyasal ve bazı durumlarda da biyolojik yönden malzemelerin bozulma süreçlerini kolaylaştırmaktadır. Yağmur, kar, dolu gibi hava koşullarında malzemelerin yüzeylerine doğrudan, sıcak havalarda ise içine buhar halinde nüfuz ederek yapıya etki edebilir. Kapilerite ile zeminden, çatı örtüsünden veya buhar halinde duvar örgüsünden yapıya nüfuz ederek buharlaştığı yerlerde içinde barındırdığı tuzları malzeme bünyesinde bırakarak cephede tuz kristallenmesi oluşumuna sebep olmaktadır

54 Öcal ve Dal, 2012.

55 MEB, 2013.





**Görsel 26.** a) Üst kattaki revakın doldurulmasıyla elde edilmiş cephede pas lekeleri. b) Güney cephede lokma parmaklıklar sebebiyle pas lekeleri. c) Avlu cephesinde paslanmış payandalar ve altındaki taşa lekelenme



**Görsel 27.**

a) Küfeki taşında çiçeklenme.

b) Çimento sıva sonucu yapıda görülen tuz kristallenmesi.

(Görsel 27). Duvar yüzeylerinin bozulmaya uğradığı bölgelerde çiçeklenme etkisi beyaz lekelenmeler şeklinde kendini göstermektedir. Çiçeklenmenin yüzeye yansımadağı, malzeme içerisinde kaldığı şekline kripto (kabuk altı) çiçeklenmesi denmektedir<sup>56</sup>. Tehlikeli bir bozulma türü olan kabuk altı çiçeklenmesi, yapıyı içten içe tahrip ederek sonunda, çiçeklenmeye kıyasla daha büyük problemlere sebep olmaktadır.

Çiçeklenme, Çuhacı Han'ın üst katında kemer ve tonoz sıvalarında görülmektedir (Görsel 28). Bu durum bu bölgelerde yoğun bir tuz kaynağı olan çimentonun kullanılmış

56 Ersen, 2011, 4.



**Görsel 28.** Kemer ve tonoz örgüleri veya sıvaları üzerinde çiçeklenme.

olduğunu işaret etmektedir (Görsel 31). Taş malzeme, bünyesi ile uyumlu olmayan bir başka malzeme ile sıvandığında, geçirgenliğini ve nefes alma özelliğini kaybedebilmektedir<sup>57</sup>. Bu durumun taşın maruz kaldığı nemden kurtulmasını zorlaştırdığı bilinmektedir. Tarihi yapılarda çimento etkisi, çiçeklenme ile başlayarak iç yapıya nüfuz eder ve zaman içinde yapı elemanlarının bağlayıcılığını ve daha sonra taşıyıcılığını kaybetmesine sebep olur. Çiçeklenme görülen yerlerde bir süre sonra tuzun sebep olduğu hacim artışı sebebiyle kabarma, dökülme, ufalanma ve parça kayıplarıyla karşılaşmaktadır.

Tuz kristallenmelerine karşı öncelikle çimento ile onarımların sökülmesi, daha sonra yerine özgün harç ile onarım yapılması gerekmektedir. Yapı cephelerinde yapılan her tuz çıkarma işleminden sonra kâğıt hamuru veya kilden stok çözeltiler hazırlanarak çıkan tuz miktarı kontrol edilmeli; bu yolla uygulamanın etkinliği denetlenmelidir. Uygulama, yüzeyde pigmentlerin olması, yani daha önce boyalı bir bezemenin yapılmış olması durumunda zorlaşmaktadır. Tuz çıkarma işlemi kadar, suda çözünür tuzların kaynaklarının belirlenmesi ve bunların denetlenmesi de önemlidir<sup>58</sup>.

### **Bitki Oluşumu**

Rüzgâr ile taşınan bitki tohumlarının küçük boşluklara yerleşmesi, burada toprak ve suyun da bulunması durumunda zaman içinde gelişerek bitki haline gelmesiyle yapılarda bitki oluşumu gözlenir. Tohumlar, duvar örgüsü içerisine (taş veya tuğlalar bünyesine), derzlere, harç içerisine veya çatıya yerleşebilir. Çatıdaki bitki oluşumu, çatı örtüsünün yıprandığı yerlerde oluşan boşluklarda gelişir. Tarihi yapılarda oluşan bitkilerin arasında küçük otların yanı sıra incir ağacı gibi hızlı büyüyen ve kök basıncının oldukça fazla olduğu bitkiler de vardır. Bitkilerin kökleri zaman içinde çevresindeki malzemelerde çatlak, parça kopması gibi bozulmalara sebep olduğu için sakıncalıdır. Çuhacı Han'da, yıpranan yağmur olukları, su boruları ve çörtlenler sebebiyle suyun tamamı borularla zemine aktarılamamakta, bir kısmı dışarı sızmaktadır. Bu sebeple avlu cephesinde, su borusunun geçtiği yerlerde bitki oluşumu görülmektedir (Görsel 29 ve 7).

57 Taş Bozulmalarını Teşhis Etme, İnşaat Teknolojisi Ders Modülü, TC Milli Eğitim Bakanlığı,

58 Ersen, 2011, 7.



**Görsel 29.** Revak cephelerinde bitki oluşumu.

Duvar örgüsündeki boşalmaların da bu durum üzerinde etkisi vardır. Bunun yanında, orta avludaki bitişik nizamlı yapıların farklı kotlardaki çatıları arasında (Görsel 30), hanın çatısında ve yatay silmeler üzerinde de suyun yapıdan uzaklaştırılması zor olduğundan bitki oluşumu görülmektedir.

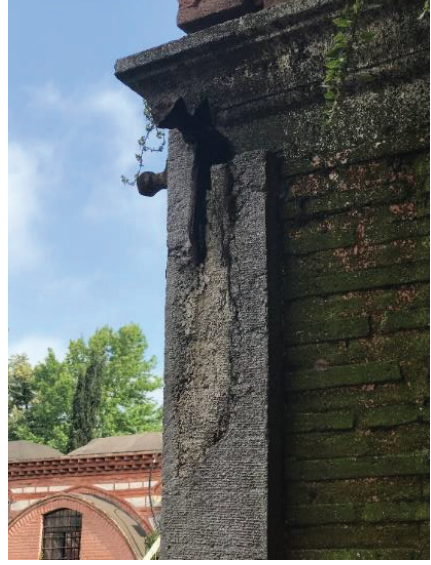
Bitki oluşumunun görüldüğü cephe ve çatılarda öncelikle sorunun kaynağı olarak hasarlı plastik su borularının onarılması, çatılarda görülen bitki oluşumu için drenaj önlemlerinin alınması ve kurşun kaplamaların onarılması gerekmektedir. Mevcut bitkiler önce mekanik yöntemlerle, köklerinin derinlere uzanmış olması durumunda ise bunun için üretilmiş herbisitlerle temizlenmelidir. Bu süreçte uygulamayı yapan kişilerin sağlıkları için gerekli önlemlerin alınması önem taşımaktadır. Sorunun çözümünde ikinci önemli aşama, bu bitkilerin yetişmesine imkân sağlayan derz ve örgü boşluklarının dolgu ve örgü tamamlamalarıyla dolgulanması ve oluşumun önüne geçilmesidir.



**Görsel 30.** Çatıda bitki (incir ağacı) oluşumu.

### Yosun Oluşumu

Yosunlar, santimetrik boyutta küçük, yumuşak ve yeşil bitkisel organizmalardır. Genellikle taş yüzeyinde açık boşluklarda, çatlaklarda, sürekli ıslak olan veya sık sık ıslanan duvar yüzeyi veya derzleri gibi yerlerde ve genellikle gölgede kalmış bölümlerde görülür<sup>59</sup>. Yosunlar, zamanla taş yüzeyinde çukurlaşmalara ve çatlaklara neden olurlar. Taş yüzeyinde rizoidler geliştirerek salgıladığı asidik enzimlerle taşı ayrıştırır ve böylece taş yüzeyi ile kendi gövdesi arasında ince bir toprak tabakası oluştururlar<sup>60</sup>. Çuhacı Han'da cepheyi yalayarak çatıdan zemine inen su, hava sirkülasyonunun diğer cephelere kıyasla daha az olduğu, cumbaların yan cepheleri gibi kuytuda ve sürekli nemli kalan bölgelerde yosun oluşumu görülmektedir (Görsel 31).



**Görsel 31.** Cumbanın yanındaki duvarda yosun oluşumu.

Yosun oluşumunun giderilmesi için yine uygun biosidler tercih edilmelidir. Ancak biosidlerin etkisinin makul sürede kalıcı olması, taş yüzeyiyle tepkimeye girmemeleri ve taşın rengini değiştirmemeleri, etkin olmadan yağmur suyuyla yıkanmamaları, ultraviyole ve oksidasyonla bozulmamaları ve çevre sağlığı açısından sakıncalı olmamaları beklenmektedir. Uygulamadan sonra etki sağlandığında yüzeyin yıkanarak kimyasaldan arındırılması gereklidir. Mikrobiyolojik oluşumlardan temizlenen yüzeylerin suyla temaslarından korunması gerekmektedir. Gerekli şartlar sağlanmazsa bu oluşumların tekrarlaması kaçınılmaz olacaktır.

### SONUÇ

Kapalı Çarşı Hanlar Bölgesi'nin önemli ticaret hanlarından olan Çuhacı Han'ın koruma sorunları büyük ölçüde malzeme bozulmaları ve nitelsiz eklerden oluşmaktadır. Gerekli müdahalelerin yapılarak bu sorunların giderilmesi, sonrasında da sürekli bakımının sağlanarak ihtiyaç duyulduğunda basit onarımlarla sorunun çözülmeye çalışılması daha büyük bozulmaların oluşmasının önüne geçecektir. Bu sayede değerli kültür varlıklarımızdan olan Çuhacı Han, özgün mimari kimliğine yaklaşmış olacak ve böylece koruma alanında önemli bir aşama kat edilmiş olunacaktır.

59 ICOMOS-ISCS, 2008, 70.

60 Öcal ve Dal, 2012, 115.

## KAYNAKÇA

- Akça, M. (2008). *Tarihi Yarımada İçerisinde Bulunan Hanlar Bölgesi'nin Kentsel Tasarım İlkeleri Açısından İncelenmesi*. İstanbul: İstanbul Teknik Üniversitesi, Fen Bilimleri Enstitüsü, Yüksek Lisans Tezi.
- Ahunbay, Z. (2007). *Tarihi Çevre Koruma ve Restorasyon*. İstanbul: YEM Yayın.
- Arslan, E. (2019). *Erzurum Tarihi Ticaret Bölgesinin Mekansal Analizi ve Hanların Mimari Kurgusu*. İstanbul: Mimar Sinan Güzel Sanatlar Üniversitesi, Fen Bilimleri Enstitüsü, Yüksek Lisans Tezi.
- Ayvansarâyî Hafız Hüseyin (1987), *Camilerimiz Ansiklopedisi (Hadikatü'l-Cevâmi)*, yay. haz. İhsan Erzi, İstanbul: Tercüman Aile ve Kültür Kitaplığı Yayınları.
- Başer, A. (2002). *16. yy. Hanları ve Küçük Çukur Han'ın Değerlendirilmesi*. İstanbul: Mimar Sinan Üniversitesi, Fen Bilimleri Enstitüsü, Yüksek Lisans Tezi.
- Benli, G. (2007). *İstanbul Tarihi Yarımada'da Bulunan Han Yapıları ve Avlulu Hanların Koruma Sorunları*. İstanbul: Yıldız Teknik Üniversitesi, Fen Bilimleri Enstitüsü, Doktora Tezi
- Benli, G. (2016), Tarihi Yarımada'da Bulunan Açık Avlulu Han Yapıları ve Günümüzdeki Koruma-Kullanma Sorunları, *Somut Olmayan Kültürel Mirasın Korunması Çalıştayı Bildiri Kitabı*, 37-52. İstanbul: İstanbul Büyükşehir Belediyesi Kültür Varlıkları Daire Başkanlığı Kültürel Miras Koruma Müdürlüğü.
- Benli, G. ve Ekizce, E. G. (2013), Tarihi Yarımada Hanlar Bölgesinde Yer Alan Camili Han'ın Belgeler Işığında Geliştirilen Restitüsyon Çalışmaları. *İSTYAM 2013 Uluslararası İstanbul Tarihi Yarımada Sempozyumu*, 300-310. İstanbul: İstanbul Büyükşehir Belediyesi Yayınları.
- Bulut, A. D. (2014). *Osmanlı Mimarlığının Batılılaşma Sürecinde Erzurum Şehir İçi Hanları*, (Yayımlanmamış Yüksek Lisans Tezi), Gazi Üniversitesi/Fen Bilimleri Enstitüsü, Ankara.
- Demir, B. (2010), *XIX. Yüzyılda Tarihi Yarımada Hanlarının Ekonomik Yönü*, (Yayımlanmamış Doktora Tezi), Marmara Üniversitesi/Sosyal Bilimler Enstitüsü, İstanbul.
- Döndüren, M. S., Şişik, Ö. ve Demiröz, A. (2017). Tarihi Yapılarda Görülen Hasar Türleri. *Selçuk Üniversitesi Sosyal ve Teknik Araştırmalar Dergisi*, 13, 45-58.
- Ersen, A. (2011, Eylül). Taş Korumada Son 20 Yıldaki Gelişmeler ve Yenilikler, *Restorasyon ve Konservasyon Çalışmaları Dergisi* (10), 3-19.
- Ersoy, B. (1994). Osmanlı Şehir-İçi Hanları: Plan Tasarımı İle Cephe Ve Malzeme Özellikleri, *Sanat Tarihi Dergisi*, 7 (7),75-97.
- Ersoy, B. (2018). Edirne Yemiş Kapanı ve Restitüsyon Önerisi, *Sanat Tarihi Dergisi*, 27 (1), 119-133.
- Ersoy, B. (2017). İstanbul Muhsinzâde Hanı Üzerine Bir Restitüsyon Denemesi, *TÜBA-KED*, 15, 95-106.

- Ersoy, B. (1991). *İzmir Hanları*. Ankara: Atatürk Kültür Merkezi Yayınları.
- Eskici, B., Akyol, A.A., Kadiođlu, Y.K. (2006). Erzurum Yakutiye Medresesi Yapı Malzemeleri, Bozulmalar ve Koruma Problemleri. *Ankara Üniversitesi Dil ve Tarih-Coğrafya Fakültesi Dergisi*, 46/ 1, 165-188.
- Eyice, S. (1993). Çuhacı Han. *TDV İslam Ansiklopedisi*, (C.8, 380-381), İstanbul: Türkiye Diyanet Vakfı Yayınları.
- Ersoy, B. ve Uçar, H. (2013). Şehir- İçi Hanlarında Süsleme. Doç. Dr. A. Dođanay (Ed.), *Prof. Dr. Selçuk Mülayim Armađanı Sanat Tarihi Arařtırmaları*, 39-58, İstanbul: Lale Yayıncılık.
- Fidan, M. S. (2009). *Geçmişten Günümüze İstanbul Hanları*. İstanbul: İstanbul Ticaret Odası Yayınları.
- Getty Research Institute (2020). Constantinople, Stamboul: mosquée de la Nouri-Osmanié, ou de la lumière ottomane, construite en 1755. *Digital Collections*. URL: [https://rosettaapp.getty.edu/delivery/DeliveryManagerServlet?dps\\_pid=IE2904137](https://rosettaapp.getty.edu/delivery/DeliveryManagerServlet?dps_pid=IE2904137) [Eriřim: 12.04.2020.]
- Gurlitt, C. (1909). *Die Baukunst Konstantinopels*. Berlin.
- Güran, C. (1978). *Türk Hanlarının Geliřimi ve İstanbul Hanları Mimarisi*. İstanbul: Vakıflar Genel Müdürlüğü Yayınları.
- Göktürk, H. (1966). Çuhacı Hanı. *İstanbul Ansiklopedisi* (C.8,4150), İstanbul: Koçu Yayınları.
- Göktürk, H. (1966). Çuhacılar Hanı Mescidi. *İstanbul Ansiklopedisi* (C.8,4151), İstanbul: Koçu Yayınları.
- ICOMOS-ISCS (2008). Illustrated Glossary on Stone Deterioration Patterns. *Monuments and Sites XV*. URL: [https://www.icomos.org/publications/monuments\\_and\\_sites/15/pdf/Monuments\\_and\\_Sites\\_15\\_ISCS\\_Glossary\\_Stone.pdf](https://www.icomos.org/publications/monuments_and_sites/15/pdf/Monuments_and_Sites_15_ISCS_Glossary_Stone.pdf) [Eriřim: 12.04.2020.]
- Hakyemez, B. ve Gönül, B. (2014). Eminönü Hanlarının Yeniden İşlevlendirilmesi Kapsamında Deđerlendirilmesi: IV. Vakıfhan. *Beykent Üniversitesi Fen ve Mühendislik Bilimleri Dergisi*, 7 (2), 101-129.
- Kösemen, D. (2005). *İstanbul Ticaret Bölgesinin Oluřumunu Etkileyen Çevresel Faktörler Ve Hanların Mimari Kurgusu*, (Yayımlanmamış Yüksek Lisans Tezi), Mimar Sinan Güzel Sanatlar Üniversitesi/Fen Bilimleri Enstitüsü, İstanbul.
- Onur, H. ve Çiçek, A. (2000). *Çuhacı Han Mimari Raporu*. İstanbul: Halil Onur Mimarlık Arřivi.
- Öcal, A.D. ve Dal, M. (2012). *Dođal Tařlardaki Bozunmalar*. İstanbul: Mimarlık Vakfı İktisadi İşletmesi.
- Perker, Z. S. ve Akkuş, K. (2007). Bursa Yeřil (Sultaniye) Medresesi Malzeme Sorunları ve Çözüm Önerileri, *Osmanlı Mirası Arařtırmaları Dergisi (OMAD)*, 4/9, 85-104.
- Pervititch, J. (1999). *Jacques Pervititch Sigorta Haritalarında İstanbul*, İstanbul: Türkiye

Ekonomik ve Toplumsal Tarih Vakfı.

- Pinterest.com* (2020). Çuhacı Han Esnafı, 1890'lar #Kapalıçarşı İstanbul. URL: <https://tr.pinterest.com/pin/318629742382414924/> [Erişim: 12.04.2020.]
- Schneider, A.M. (1956). *Konstantinopel*, Mainz und Berlin: Florian Kupferberg.
- MEB (2013). *İnşaat Teknolojisi Ders Modülü, Taş Bozulmalarını Teşhis Etme*. Ankara: T.C. Milli Eğitim Bakanlığı.
- TDK (2020). *Türk Dil Kurumu Sözlükleri*. URL: <https://sozluk.gov.tr/> [Erişim: 12.04.2020]
- Venedik Tüzüğü (1964). [http://www.icomos.org.tr/Dosyalar/ICOMOSTR\\_tr0243603001536681730.pdf](http://www.icomos.org.tr/Dosyalar/ICOMOSTR_tr0243603001536681730.pdf), Erişim tarihi: 20.05.2020.
- Yaldız, E., Yavuz, G. ve Yılmaz, Ü.S. (2011). Tarihi Taş Yığıma Konutların Güçlendirilmesinde Kullanılan Yöntemler: Ürgüp İbrahim Paşa Köyünden Bir Konut Örneği, *e-Journal of New World Sciences Academy Engineering Sciences*, 6/4, 1033-1052.
- Yaşar, A. (2014), İstanbul Hanları: 18. Yüzyıl Sonu ve 19. Yüzyıl Başı. F. Emecen ve E. Safa Gürkan (Ed.), *Osmanlı İstanbul I*, 511-524, İstanbul: İBB Kültür AŞ Yayınları.
- Yeşilbaş, E. (2015). Diyarbakır'da Osmanlı Dönemi Şehir-İçi Hanları Üzerine Değerlendirme, *BELLETEREN* (C.79,286,877-900), Ankara: Atatürk Kültür, Dil ve Tarih Yüksek Kurumu Türk Tarih Kurumu.

### **Cumhurbaşkanlığı Devlet Arşivleri Başkanlığı - Osmanlı Arşivi Belgeleri**

- A.}DVNSMHM.d... 135/466: İstanbul kadısına: İstanbul'daki çuhacılar taifesi için Bezestan yakınlarında bir hanın inşa edildiği, deftere bağlı olarak dükkân ve çuhacıların nizamının sağlanması. Hicri 20.01.1141, Miladi 26.08.1728.
- A.}MKT.NZD. 392/4: Çukacı Hanı'ndaki mücevherci esnafının odalardan çalınan mücevher ve eşyalar hakkında Mısır valisinden gelen yazının gönderildiği. Hicri 14.07.1278, Miladi 15.01.1862.
- A.}MKT.UM.. 512/88: İstanbul'da Çukacı Hanı'nda Cevherci esnafı odalarından çalınan mücevher ve eşyara oralarda bulunan şüpheli kişilerde raslanırsa mücevherlerle birlikte İstanbul'a gönderilmeleri. Hicri 29.04.1278, Miladi 03.11.1861.
- AE.SMHD.II. 33/ 2024: Dersaadet'te Çukacılar Hanı'nda sakin kuyumcu esnafından Meremetçioğlu Bedros adlı şahsın fesat çıkarması sebebiyle Kengiri (Çankırı)'ya sürgün edilmesi. Hicri 07.07.1243, Miladi 24.01.1828.
- AE.SSLM.III.21/1203: Yevmi iki akçe vazife ile İstanbul'da Çukacılar Hanı'nda vaki İğneci el-Hac Hasan Ağa Mescidi Vakfı'nın cibayet cihetini mutasarrıf iken bila-veled fevt olan es-Seyyid Halil Halife b. İbrahim Halife'nin mahlulünün erbab-ı istihkaktan Hafız Ali b. Ahmed'e tevcihi. Hicri 29.12.1204, Miladi 09.09.1790.
- AE.SSLM.III.21/1204: Yevmi dört akçe vazife ile İstanbul'da Çukacılar Hanı'nda vaki İğneci el-Hac Hasan Ağa Mescidi Vakfı'nın tevliyet cihetini mutasarrıf iken bila-veled fevt olan es-Seyyid Halil b. İbrahim'in mahlulünün erbab-ı istihkaktan Hafız Ali Efendi b. Ahmed'e tevcihi. Hicri 29.12.1204, Miladi 09.09.1790.

- AE.SSLM.III.21/1205: Yevmi beş akçe vazife ile İstanbul'da Çukacılar Hanı'nda vaki İğneci el-Hac Hasan Ağa Mescidi Vakfı'nın müezzin cihetini mutasarrıf iken bila-veled fevt olan es-Seyyid Halil b. İbrahim Halife'nin mahlulünün erbab-ı istihkaktan Hafız Ali Efendi b. Ahmed'e tevcihi. Hicri 29.12.1204, Miladi 09.09.1790.
- C..EV..122/6087: Fatma Sultan ve İbrahim Paşa Evkafı'ndan muhassas vazife ile İstanbul'da Yeni Bezzazistan kurbünde Çukacılar hanında İğneci Hasan Camii hitabetine dair. Hicri 20.11.1204, Miladi 01.08.1790.
- C..ML..79/3626: Defterdar çukadarlarından Benlizade Mehmed Ağa'nın emval-i emiriyeden tahsil eylediği mebalige mahsuben çukacılar hanında bezirgan Paron'un üzerine çektiği poliçe. Hicri 23.07.1236, Miladi 26.04.1821.
- DH.MKT.2179/97: Istarcılar, Çukacı ve Perdahtçı hanlarının tamiri için gereken paranın temini. Hicri 07.11.1316, Miladi 19.03.1899.
- DH.MKT.1559/62: Çukacı Hanı'nda mukim Kuyumcu Artaki'den almış olduğu bono senedini çalan kişinin muhakeme neticesinde beraatine karar verildiğinden ve mağduriyetinden bahisle Çengelköy'de sakin Nikoli imzasıyla gönderilen arzuhalin tahkiki. Hicri 24.02.1306, Miladi 30.10.1888.
- DH.MKT.1376/69: Çukacı Hanında sakin Kiporak Ağa'nın Nüfus dairesi Dersaadet Odası ketebesini Mehmed Tevfik Efendi'den alacağının belirtilen miktarlarla tahsiline müsaade edilmesi. Hicri 09.02.1304, Miladi 07.11.1886.
- HAT.1548/14: Bezzazistan-ı Cedid nezdindeki Çukacılar Hanı dahilindeki İğneci Hasan Camii hitabet görevinin İbrahim Halife'ye tevcihi. Hicri 24.03.1235, Miladi 10.01.1820.
- HAT.1553/40: İstanbul'da Bezzazistan-ı Cedid nezdinde Çukacılar Hanı dahilinde bulunan İğneci Hasan Camii hitabet görevinin Ahmed Halife'ye tevcihi. a.g.y.tt Hicri 29.12.1235 Miladi 07.10.1820.
- HAT.624/30826: Damat İbrahim Paşa ve Fatma Sultan evkafından Çukacılar hanında bir odanın vakfa bırakılması ve saireye dair arzuhallerin hülasaları. Hicri 11.11.1239 Miladi 08.07.1824.
- HR.MKT.697/29: \*Adi suçlar \*Muhakeme \*Suçlu iadesi \*Bilgilendirme [Hırsızlık] [Yüzük] [Para] [Yüzleştirme] : Ali Efendi, Hacı (Tüccar, Mısırlı), Hüseyin Efendi, Hacı (Beşiktaş'da mukim, tüccar), Ali Ekber Ağa (Rus tebeasından, Karadağlı), İsmail Ağa (İranlı, şalçı), Stefan (Simsar), Server, Arab Zenci (Hacı Hüseyin Efendi'nin kölesi), Çukacı Han (Çakmakçılar, Dersaadet), Zabtıye Müşirliği , İran Sefareti, Rusya Sefareti. Hicri 16.07.1287 Miladi 12.10.1870.
- HR.MKT.729/38: \*Veraset \*Men-i müdahale [Mührün fekki]: Haçik Zorobyan (Osmanlı tebeasından, müteveffa), İran Sefareti, Çukacı Han (Dersaadet). Hicri 18.11.1288 Miladi 29.01.1872.
- HR.MKT.736/24: \*Vefat \*Tabiiyyet [Tereke] : Haçik veled-i Hazaros (Osmanlı tebeasından), Çukacı Han (Dersaadet). Hicri 11.01.1289, 21.03.1872.
- HR.SYS.2926/96: Yabancıların Varakçı ve Çukacı hanlarında sarraflık etmesinin yasaklanması. Miladi 09.04.1854.
- İ..TAL.242/39: İran Hükümeti tarafından Dersaadet Çukacı Hanı'nda mukim Eğinli Karabet Nikogosyan'a ita olunan Şir ü Hurşid nişanının kabul ve taliki. (1318L-184) Hicri 05.10.1318, Miladi 26.01.1901.



- MVL.838/43: Çukacı Hanı'nın Mahmudpaşa Camii tarafında ve Kılıççılar Sokağı'nda olan kapısı karşısında vaki Saatçi Hoce Ohannes ile ortağı Asador ve diğer ortağı Karabet'in dükkanından hırsızlık yapan Giridli Mihal ve refiki firari Mihal hakkında lazım gelen muamelenin istizanı. (1. Mühimme) Hicri 16.03.1277, Miladi 2.10.1860.
- SMST.III.23/1608: Çukacılar Hanı'nda sakin bezirgan Hoce Bağdasar'dan üçyüzelli kuruş borç aldığına dair Abdullah Faik imzalı temessük ve Osman'ın kefalet şerhi. Hicri 29.12.1177, Miladi 29.06.1774.
- ŞD.187/83: Çarşı-yı Kebir'de İğneci Hasan Mescid Cami-i Şerifi'nin tamir masraflarının ödenmesi. (Evkaf 9) Hicri 02.05.1326, Miladi 02.06.1908.
- ŞD. 2544/19: Kuyumcu Bekos veledi Agob'un Kazar Kirkoryan'ın terekesi esmanından dolayı Çukacı Hanı alt katında mutasarrıf olduğu odanın taht-ı hacze alınması ile ilgili bazı ifade. (Dersaadet 10) Hicri 12.10.1306, Miladi 11.06.1889.
- TS.MA.e.1136/6: İbrahim Paşa vakfından Çukacı handa Kaplanoğlu Yovani tasarrufunda olan odanın kira bedelinin vakfa ödendiği. a.g.tt Hicri 29.12.1226, Miladi 05.11.1850.
- TS.MA.d.3077: Hesap defteri: Çuhacı Han'da sakin Kuyumcu Artin'in Darüssaade ağasına verdiği zümrüt bir tesbih, üç şal, bir eski maden kahve fincanı ve bir altın mineli zarf hakkında. Hicri 1.11.1230, Miladi 5.10.1815.
- TS.MA.e.823/25: Vakıf Cabisi Mustafa mührüyle makbuz ilmuhaberi: İbrahim Paşa vakfından Mahmudpaşa'daki Çukacılar hanının 1187 senesine ait mukataa bedelinin tahsil edildiği. (TSMANo: 7368/4) Hicri 01.01.1188, Miladi 14.03.1774.
- TS.MA.e.325/36: Sultan I. Abdülhamid'in kızı Hibetullah Sultanın, Çukacılar Hanı'nda ikamet eden sarrafı Cevahirci Tatyos'dan aldığı borçların senedleri. Hicri 01.11.1230, Miladi 05. 10.1815.
- Y..PRK.ZB..1/72: Çukacı Han'da sakin Sarraf Sabuncu oğlu Artin'in padişah aleyhinde dedikodu yaptığı jurnali üzerine hakkında yapılan tahkikat ve tedkikat. Hicri 09.03.1298, Miladi 9.2.1881.
- ZB.372/126: Mahmudpaşa'da bulunan Çukacı Han'ın odabaşısı Avaf'ın görevinden çıkarılması. Rumi 15.10.1321, Miladi 28.12.1905.
- ZB.309/32: Çukacı Hanı'nda kuyumculuk yapan Oksan veled-i Alena Börekyan adına posta ile gönderilen gazete parçalarında isimleri yazılı Çobanyan ve Simpat Kaprilyan adlı şahısların erbab-ı fesattan olup olmadıklarının araştırarak takibat yapılması. Rumi 11.02.1322, Miladi 24.04.1906.
- ZB.373/5: Mehmed Efendi'nin Çuhacı Han odabaşısı olmasında bir sakınca olmadığı. Rumi 06.01.1322, Miladi 19.03.1906.
- ZB.373/68: Mahmudpaşa'da Çuhacı Han odabaşılığı için Mehmed Efendi ile Sivashlı Hüseyin'den birinin tayininde bir sakınca olmadığı. Rumi 18.03.1322, Miladi 31.05.1906.

Ege Üniversitesi, Edebiyat Fakültesi

**Sanat Tarihi Dergisi**

ISSN 1300-5707

Cilt: XXIX, Sayı: 2 Ekim 2020

*Ege University, Faculty of Letters*

***Journal of Art History***

e-ISSN 2636-8064

*Volume: XXIX, Issue: 2 October 2020*

İnternet Sayfası (Acık Erisim)

Internet Page (Open Access)

**DergiPark**  
AKADEMİK

<https://dergipark.org.tr/std>

*Sanat Tarihi Dergisi* hakemli, bilimsel bir dergidir; Nisan ve Ekim aylarında olmak üzere yılda iki kez yayınlanır.

*Journal of Art History* is a peer-reviewed, scholarly, periodical journal published biannually, in April and October.

Clarivate  
Analytics  
**ESCI**  
Emerging Sources Citation Index

ULAKBİM  
TR DİZİN

DOAJ

Crossref

**EBSCO**

**ERIH PLUS**  
EUROPEAN REFERENCE INDEX FOR THE  
HUMANITIES AND SOCIAL SCIENCES

Academic  
Resource  
Index  
ResearchBID

**SÖBIAD**