



Journal of Universal History Studies

Isparta-Eğirdir-Atabey Kervanyolu Üzerindeki Menzil Çeşmesi Üzerine Bir İnceleme¹

A Review of a Range Fountain on Isparta-Eğirdir-Atabey Caravan Road

Submission Type: Research Article

Received-Accepted: 11.06.2020 / 08.07.2020

pp. 148-167

Journal of Universal History Studies (JUHIS) • 3(2) • December • 2020 •

Doğan Demirci

Süleyman Demirel University, Associate Professor, Department of Art History, Isparta, Turkey

Email: dogandemirci@sdu.edu.tr

Orcid Number: 0000-0002-9402-1827

Cite: Demirci, D. (2020). Isparta-Eğirdir-Atabey Kervanyolu Üzerindeki Menzil Çeşmesi Üzerine Bir İnceleme . Journal of Universal History Studies , 3 (2) , 148-167 . DOI: 10.38000/juhis.751571

¹ This article is analyzed by two reviewers and it is screened for the resemblance rate by the editor/ Bu makale iki hakem tarafından incelenmiş ve editör tarafından benzerlik oranı taramasından geçirilmiştir.

* In this article, the principles of scientific research and publication ethics were followed/ Bu makalede bilimsel araştırma ve yayın etiği ilkelerine uyulmuştur.

Öz

Eski bir kervanyolu güzergahında, Isparta-Eğirdir-Atabey yol kavşağında yer alan “Taş Çeşme” cephe kompozisyonu, sade olan süslemesi ve yapım malzemesi ile sağlam sayılabilecek durumda günümüze ulaşabilmiştir. Çeşme, kervan yolunun kenarında yer alması nedeniyle bir menzil çeşmesi özelliği taşımaktadır. Yol kavşağında yer alan bu tarihi çeşme üzüm bağlarının arasında ve toprak seviyesinin biraz altında kalmış olması nedeniyle muhtemelen yoldan görülememiş ve fazla bilinmediği için araştırmacılar tarafından katalog ve envanterleme çalışması dışında incelenmemiştir. “Taş Çeşme”nin plan, cephe düzeni ve malzeme-işçilik yönünden incelendiğinde çeşmenin Klasik Osmanlı Döneminde yapılmış olması muhtemel görünmektedir. Fazla süsleme elemanı bulunmayan çeşmenin bazı büyük illerdeki çağdaşlarına göre arkaik denilebilecek bir üslupla yapılmış olduğu anlaşılmaktadır. Bu haliyle “Taş Çeşme”, Isparta’nın en bilinen eski tarihli çeşmesi olmaya aday durumdadır. Çeşme yaklaşık yarısına kadar toprağa gömülü olduğundan yapılacak bir temizlik kazısıyla çeşmenin yalağı, ayna taşı, testi sekisi ve hatta kitabesinin bile bulunması ihtimali vardır. Özellikle kitabesine rastlanırsa çeşmenin dönemine ait bazı bilgilere sahip olma ihtimali oldukça fazladır.

Anahtar Kelimeler: Taş Çeşme, Menzil Çeşmesi, Osmanlı Çeşmeleri, Su Yapısı, Hazneli Çeşme.

Abstract

“Taş Çeşme” located on the road junction of Isparta-Eğirdir-Atabey on an old caravan route can be considered intact with its nearly facade composition, simple decoration the construction material has reached today. “Taş Çeşme” is features a range fountain because it is located on the edge of the caravan road. This historical fountain located at the road junction is probably not seen from the road because it is located between the vineyards and slightly below the soil level, and since it is not known much, it has not been investigated by the researchers except the catalog and inventory study. When “Taş Çeşme” is examined in the terms of the plan, facade layout and material-workmanship, it is possible that the fountain was built during the Classical Ottoman Period. It is understood that the fountain, which does not have much ornamental elements, was built in an archaic style compared to its contemporaries in some big provinces. As such, “Taş Çeşme” is a candidate to be the oldest fountain of Isparta. Since the fountain is buried in the soil until about half, there is a possibility that the trough, mirror stone, jug steps and even inscription of the fountain will be found as a result of a cleaning excavation. Especially if the inscription is encountered, it is very likely to have some information about the period of the fountain.

Keywords: Taş Fountain, Range Fountain, Ottoman Fountains, Water Structures, Fountain With Water Reservoir.

Giriş

Su, insanların, hayvanların ve bitkilerin yaşamlarını devam ettirmeleri için yeri doldurulamayan çok önemli bir yaşam kaynağıdır. Bundan dolayı tarih boyunca pek çok medeniyet suyu kullanmışlar ve suyun etrafına yerleşmişlerdir. İslam dini açısından suyun ayrıca bir önemi bulunmaktadır. İslam Dini'nin kutsal kitabı olan Kur'an-ı Kerim'de suyla ilgili bazı ayetler vardır. Suyla ilgili olan bu ayetler de din açısından suyun önemini oldukça arttırmaktadır. Yine bundan dolayı İslam kültürü olarak tarih boyunca hayır amacıyla çok sayıda çeşme yaptırılmış ve yaptırılan çeşmelerin büyük çoğunluğunun üzerlerindeki kitabelerde suyla ilgili olan ayetler yazılmıştır. Söz konusu ayetlerin içerisinde Kur'an-ı Kerim'de, Enbiya Suresi'nin 30. ayeti olan *...ve bütün canlıları sudan meydana getirdiğimizi bilmezler mi? İnanmıyorlar mı?..* mealindeki ayeti² ile Nur Suresi'nin 45. ayeti olan *Allah, her canlıyı sudan yarattı...* Mealindeki³ ayetler genellikle çeşmelerin üzerindeki kitabeler içerisinde en çok yazılanlardır. Bunun yanı sıra Kur'an okunmasında, dua edilmesinde ya da tespih çekilmesi gibi dini mahiyetli işlerde her zaman abdestli olunması zorunluluğunun da suya ve çeşmelere çok önem verilmesinin temel nedenlerinden birisi olduğu bazı kaynaklarda belirtilmektedir (Arseven, 1984, s. 100; Özkartal, 2015, s. 28).

Ayrıca bu konuda önemli hadislerin olduğu görülmektedir. Mesela Sa'd İbn Ubade Resulullah (sav)'a gelerek "Hangi sadaka daha hayırlı ve değerlidir?" diye sorduğunda Hz. Peygamber "İnsan ve hayvanların su ihtiyaçlarına cevap vermektir" diyerek cevap vermiştir. Bunun üzerine Sa'd'ın, Medine'de bir çeşme yaptırmış olduğu söylenmektedir (Ebû Davut, Zekât 41; İbn Hanbel, Müsned, 5/284; 6/7).

Osmanlıca sözlüklerde Farsça kökenli olan *çeşm* kelimesi *göz* anlamına gelmektedir (Eyice, 1993, s. 277-287; Ödekan, 1987, s. 396; Devellioğlu, 2003, s. 156). XIII-XIV. yüzyıllarda çeşme kelimesinin karşılığı olarak Arapça *sıkaye*, *ayn* ya da *meska* terimlerinin kullanıldığı da görülmektedir (Önge, 1981, s. 1-15). Kitabe ve yazılarda "El-Maska" olarak geçen kelimenin çeşme yapılarında hazneli yani dolma çeşme, maslak anlamında kullanıldığı anlaşılmaktadır (Turfan, 1953, s. 1). Çeşme yapıları, kullanım alanlarına ve mimarilerine göre belli başlı tiplere ayrılmaktadırlar. Arseven çeşmeleri; genellikle hayır sahiplerinin mahallelerde yaptırdıkları, cephesinin önünde testi koymak ve dinlenmek için yapılmış karşılıklı iki seki taşı bulunan çeşmelere basit *mahalle çeşmeleri*, meydanlardaki büyük çeşmelere ise *anıt sal çeşmeler* olarak bazı tiplere ayırmaktadır. Yine Arseven bununla beraber camilerin dışında ve içinde abdest almak için yapılmış çeşmelerin bulunduğu, ayrıca, konaklarda ve bazı evlerin bahçelerinde akan su sesini dinlemek için çeşmelerin yapıldığını söylemektedir (Arseven, 1984, s. 100). Hemen her medeniyette inşa edilen çeşme yapıları su mimarisinin önemli bir bölümünü meydana getirmektedir. Bu su yapıları bazen evlerin bahçelerinde, meydanlarda, duvar kenarlarında bazen de yol güzergâhları üzerinde yapılmışlardır.

Araştırmacılar tarafından incelenen çeşmelerle ilgili farklı şekillerde gruplandırmalar yapılmıştır. Çeşmeler ile ilgili yapılan araştırmalarda; çeşmeler farklı biçimlerde ele alınmış, buna göre gruplandırılmaları da farklı olmuştur. Yazılı kaynaklarda çeşmelerin bazen plan özellikleri öne çıkartılırken bazen çeşmeleri oluşturan mimari öğeler vurgulanarak bunlar ön plana alınmıştır. Her bir yazarın farklı bir bakış açısıyla ele

² Enbiya Suresi'nin 30. Ayetine ilişkin Diyanet İşleri Başkanlığı'nın eski Kuran-ı Kerim meali: "...ve bütün canlıları sudan meydana getirdiğimizi bilmezler mi? İnanmıyorlar mı?" Diyanet İşleri Başkanlığı'nın yeni meali "ve diri olan her şeyi sudan meydana getirdiğimizi görmediler mi? Hâlâ inanmayacaklar mı?" şeklindedir. Bkz. Doç. Dr. Halil Altıntaş - Dr. Muzaffar Şahin, D.İ.B. Kuran-ı Kerim Meali, Yeni Matbaacılık, Ankara 2011.

³ Nur Suresi'nin 45. Ayetine ilişkin Diyanet İşleri Başkanlığı'nın eski Kuran-ı Kerim meali "Allah bütün canlıları sudan yaratmıştır" Diyanet İşleri Başkanlığı'nın yeni meali "Allah, bütün canlıları sudan yarattı" şeklindedir.

aldığı çeşme mimarisi yine farklı biçimlerde değerlendirmelere neden olmuştur.

Çeşmelerin gruplandırılmalarına ilişkin olarak; Semavi Eyice inşa edildikleri konumlara (Eyice, 1993, s. 278), Ayla Ödekan konumları ve fiziksel biçimlerine (Ödekan, 1992, s. 281-297), Yılmaz Önge konumlarına ve çalışma durumlarına göre (Önge, 1997, s. 41) çeşmeleri kategorize etmişlerdir. Bunlarla birlikte Enver Behnan Sapolyo konumlarına göre şadırvan, mahalle, meydan, köşebaşı, cami, oda, çukur ve anıtsal çeşmeler (Şapolyo, 1967, s. 11-12), Celal Esat Arseven buna benzer biçimde yine konumlarına göre mahalle, cami, şadırvan, anıtsal çeşmeler, oda çeşmeleri ve muslukları biçiminde (Arseven, 1983, s. 388-389), Ayhan Aytöre farklı olarak çeşmeleri şehir içi ve şehir dışı çeşmeleri olmak üzere önce iki ana gruba ayırmıştır (Aytöre, 1962, s. 57-58). Haşim Karpuz ve O. Nuri Dülgerler'in ise Konya Çeşmeleri'ni konumları ile birlikte cephe düzenlerine ve kaynaktan beslenme biçimlerine göre üç ayrı grupta inceledikleri görülmektedir (Karpuz ve Dülgerler, 2006, s. 321).

Genel olarak konumlarına göre yapılan çeşmeler, bağımlı-bağımsız olmak üzere iki grupta incelenmiştir Cephe düzenlerine göre çeşmeler nişsiz düz cepheli, derin nişli eyvanlı, sivri kemerli, yuvarlak kemerli, basık kemerli, iki cepheli olmak üzere toplam 6 ayrı grupta incelenmiştir. Bunların yanı sıra su haznesine varlığına göre, toprağa yarı gömülü olup olmadıklarına göre de gruplara ayırdıkları görülmektedir.

Yerleşim yerlerindeki çeşmelerin yanı sıra; kırlarda ve açık arazilerde yapılan çeşmelerin olduğu bunların genellikle deposuz, yerdeki kaynaktan beslenen ve hayvanların sulanması için yalıklarının bulunduğu basit çeşmelere “Çoban Çeşmesi”, şehirlerarası yollarda yer alan genellikle depolu olan çeşmelere ise “Menzil Çeşmeleri” adı verilmektedir (Eyice, 1993, s. 278).

Kervanyolu Üzerindeki Taş Çeşme'nin Konumu ve Kaynaklar

Isparta İl Merkezine yakın, Isparta-Eğirdir-Atabey yol kavşağında, kavşağın tam karşısında üzüm bağlarının içerisinde bir çeşme yapısı bulunmaktadır. Kervan yollarının şimdiki karayollarını yaklaşık olarak takip ettiği belirtilmekte olduğundan (Bolak, 1985, s. 120)⁴ bu güzergâh oldukça önemli kabul edilmelidir. Isparta merkezi civarında, buradaki antik kentleri de besleyen yakın bir kaynağının bulunması amacıyla yapılan yüzey araştırması esnasında Atabey yolu kavşağına yakın bir alanda, Isparta-Eğirdir yolunun hemen güney kenarında bağların içerisinde kalmış olan ve çalışmamızın içeriğini teşkil eden bu çeşme yapısıyla karşılaşmıştır.⁵ Çeşmeyle ilgili yazılı literatür taraması yapılarak yazılı kaynaklar incelenmiştir. Çeşmenin iki farklı tezde sadece katalog içerisine dâhil edildiği, çeşme yapısına kısaca değinildiği ayrıntılı olarak incelenmediği görülmüştür. Bunlardan birisi olan Mine Akbaş'ın *Isparta İli ve İlçeleri Türk Dönemi Çeşmeleri* isimli tezinde çeşmenin adının “Taş Çeşme” olarak yazıldığı (Akbaş, 2012, s. 70-72), yine diğer bir tez çalışması olan Sadık Ersümer'in *Isparta ve Atabey'de Türk Mimari Eserleri* isimli tezine (Ersümer, 1968, s. 25) dayanarak çeşmenin XIV. yy. sonu ya da XV. yy. başına tarihlendirildiği görülmektedir. Bu tezlerde eserler katalog olarak çalışılmış, konumları ve mimarilerinden kısaca bahsedilmiş, eserler detaylı olarak ele alınmamıştır. Ayrıca çeşmenin plan ve cephe çizimlerinde hatalar olduğu da görülmektedir.

Çeşmenin bulunduğu alana daha sonra farklı zamanlarda gidilerek çeşme yapısı yine farklı

⁴ Günümlümüzdeki karayollarının; daha önce bu güzergâhtan geçmekte olan kervanyollarını takiben düzenlendiği söylenmektedir.

⁵ Seleukeia Sidera (Bayat) Antik kentine su götüren kanalların tespiti ve bunun kaynağının bulunması için tarafımızdan yapılan bir yüzey araştırmasında antik su kanallarının yeri tarafımızdan tespit edilmiş, kanal güzergahı üzerinde pek çok su künküne (pöhrenk) ve antik kente uzanan antik taş örgü kanallara rastlanılmıştır. Suyun kaynağının da Büyükgökçeli Kasabası üzerindeki (bugün havuzların bulunduğu yerde bulunan) kaynak suyu olabileceği tahmin edilmiştir.

tarihlerde incelenmiş, fotoğrafları çekilmiş ve ölçüleri alınmıştır.⁶ Isparta-Eğirdir Karayolu kenarında olmasına rağmen yoldan görülemeyen bu çeşmenin bir bölümü toprak altında kalmıştır. Daha sonra yapılan araştırmalarda Merhum Prof. Dr. Yılmaz Önge'ye ait "Türk Mimarisinde Selçuklu ve Osmanlı Dönemlerinde Su Yapıları" isimli kitabında (Önge, 1997, s. 59) bu yapıyla ilgili yazmış olduğu bir iki cümlesi önemli bir kaynak olarak dikkatleri çeşmenin üzerine çekmiştir. Aynı zamanda yapının tarihlendirilmesinde büyük oranda yardımcı olmuştur. Önge'nin muhtemelen "Yılkıran Çeşmesi"⁷ ile stil kritiği yaparak Yılkıran Çeşmesi'nin bir benzeri olarak nitelediği ve aynı dönemde yapılmış olabileceğini söylediği bu çeşmenin kitabesine ise rastlanılmamıştır.⁸ Bununla beraber çeşmenin cephesinde, üstte kitabe olabilecek bir boşluğun olduğu, bu kısmın muhtemelen sonradan yıkıldığı görülmektedir.

Çeşmenin Isparta'da Tapu Kadastro Müdürlüğü'ne ait Tapu kaydı sorgulamasında çeşmenin bulunduğu alanın Isparta Merkez Aliköyü arazisi içerisinde kaldığı, Tapunun 108-2 ada/parsel numarasının doğusunda ve 107-7 ada/parsel numarasının ise kuzeyinde kaldığı, Karayolları genişletme sınırları dahilinde olduğundan muhtemelen buraya ayrıca numara verilmediği görülmektedir (Fotoğraf-1).

Civarda yapılan araştırmada çeşmenin bulunduğu arazi yakınlarında konut ve benzeri bir yerleşimin olmadığı, günümüzde sonradan kurulan bir iki fabrikada ise çeşmenin adını bilen kişinin olmadığı görülmektedir. Ancak daha önceki tezlerde (Akbaş, 2012, s. 70-72; Ersümer, 1968, s. 25) yapılan bir adlandırma biçimiyle "Taş Çeşme" adının kullanılmasının uygun olacağı düşünülmüştür.

Çeşmenin Mimarisi

Çeşmenin yaklaşık yarısı toprak seviyesinin altında kalmıştır. Çeşmenin güney yönünde ayrıca stabilize bir yol daha bulunmaktadır. Bu yol bağ, bahçe ve tarlaların içerisine doğru gitmektedir (Fotoğraf-2). Çeşme "meska" tabir edilen hazneli tip dolma çeşme grubundandır (Önge, 1997, s. 6).⁹ "Meska" ya da "maska" kelimesinin "Maslak" kelimesinin benzeri ve aynı zamanda Maslak gibi hazneli çeşme yapılarına verilen bir isim olduğu, bu tabirin hazneli dolma çeşmeler için kullanıldığı söylenmektedir (Turfan, 1952, s.1).

Çeşme kuzeydoğu-güneybatı yönünde uzanan düzgün dikdörtgen planlıdır. (Çizim-1) Dıştan dışa kenarları 7.80 x 3.90 metre ölçülerindedir. İçten alınan ölçüleri ise 5.81 x 2.50 metredir. Tek olan anıtsal cephesi doğu yöne bakmaktadır. Suyun aktığı ön cephesi (yüzü) dikey durumda dikdörtgen formdadır. Ön cephede tamamen düzgün kesme köfke taş kullanılmıştır. Çeşmenin dış köşelerindeki taşlar dökülmüş olduğundan bu ölçülerin dıştan 8 m. x 4 m. gibi olacağı düşünülebilir.

Çeşmenin ön cephesinin köşeleri yıkılmış durumdadır. Düzgün kesme taşların köşelere isabet eden yerlerde dökülmesine rağmen buradaki taşların yan duvarların ayrılması için birbirlerine geçme olarak inşa edildikleri tahmin edilmektedir. Ön cephe kalkan duvar biçiminde su haznesinden 48 cm kadar tonoz yüksekliğini gizleyecek biçimde yüksek tutulmuştur. Ön cephede kalkan duvarın kalınlığı 70 cm dir. Üst kısmında saçakları iki dış bükey silme ve bunun üzerinde de kısa bir saçakla son bulmaktadır (Fotoğraf-3). Çeşme nişinin içerisinde üstte kare formlu bir havalandırma penceresi vardır. Havalandırma penceresinin üst kısmı düzgün kesme taşlarla oluşturulmuş basık kemerlidir. Havalandırma penceresinin altında olması

⁶ Alan çalışmalarında yardımcı olan ve plan çizimini gerçekleştiren Arş. Gör. Ali Rıza Bilgin'e teşekkür ederim.

⁷ Yılkıran Çeşmesi Isparta Merkezi'nin en eski mahallesi olduğu söylenen Sülübey Mahallesi'nde bulunmaktadır. Kitabelerindeki Arapça Miladi 1135, Farsça ebced hesabıyla Miladi 1519 gibi farklı tarihler nedeniyle inşa tarihi tartışmalıdır.

⁸ Önge tarafından sözü edilen ve "Isparta-Eğirdir şosesinde Kuleönü Mevkii'nde" olduğu belirtilen çeşme bu makalenin konusunu oluşturmaktadır.

⁹ "Meska" ibaresi XIII ve XIV. Yüzyıllarda su yapılarıyla ilgili olarak geçen terimlerin içerisinde yer almaktadır. Yalnızca Isparta Yılkıran Çeşmesi'nde kullanılmıştır.

gereken ayna taşı ve lüle muhtemelen toprak seviyesinin altında kalmıştır.

Ön cephesi hariç çeşmenin diğer yerlerinde düzgün kesme taşlar kullanımına rastlanmamıştır. Yan ve arka cephelerinde üst sırada ve köşelere yakın olan yerlerde kireç taşı cinsinden yassı taşlar, diğer kısımlarda ölçüleri 75x35 cm ye kadar varan iri moloz taşlar kullanılmıştır. Yan ve arka cephelerinde köşeye yakın yerlerde kullanılan ve düzgün olmayan yassı taşların en büyüğü ise 40x15 cm ölçülerindedir. Taşların aralarında bağlantı olarak kireç harcı kullanılmıştır (Fotoğraf-4)(Çizim-3).

Çeşmenin üst örtüsü yuvarlak tonozdur. Ancak tonoz örtü dış cepheden fazla izlenmemektedir. Tarlanın sahibi tarafından çeşmenin kenarlarına ahşap dikmeler konularak üzüm bağı için bir çardak oluşturulmuştur. Ayrıca tonoz örtü üzerinde toprak kütleleri oluşmuş, yabancı otlar yetişmiştir. Bu nedenle tonoz döngü dışarıdan oldukça gizlenmiştir (Fotoğraf-5). Çeşmenin batı yönünde bulunan arka kısmı kısmen yıkılmış durumdadır. Buradaki açıklıktan bakıldığında hazne kısmının içerisi, tonoz örtü sistemi ve havalandırma penceresi rahatlıkla görülebilmektedir.

Arka cephesinin güneybatı köşesinde blok taş içerisine oyularak yerleştirilmiş bir pişmiş toprak künk vardır. Çeşmenin haznesine suyun buradan dolduğu anlaşılmaktadır (Fotoğraf-6). Buradaki künk suyun nereden geldiği bilinmemektedir. Bu tür dolma çeşmelerde gelen su akan sudan fazla olmazdı. Çeşmenin etrafı oldukça yeşil ot ve bitkilerle kaplıdır. Muhtemelen yakınlarda döneminde bir su kaynağı olmalıydı.

Diğer anıtsal çeşmelerde olduğu gibi en süslü bölümü suyun aktığı cephe yani ön cephesi olmaktadır. Ön cephesinin önce bahsedildiği üzere büyük bir bölümü toprak altında kalmıştır. Ön cephesinin toprak seviyesinden itibaren ölçülebilen yüksekliği 185 cm dir. Muhtemelen bu ölçü çeşme ön cephe yüksekliğinin yarısı kadardır.

Cephenin üst bölümü yekpare köfke taşların yan yana getirilmesiyle bir bütünlük oluşturmaktadır. Burası iki sıra dış bükey silmeden sonra kısa bir saçak ile sonlanmaktadır. Saçak kısmının altında yatay konulmuş düzgün kesme köfke taşlarla bunların aralarına dikey yerleştirilmiş birer sıra tuğla vardır (Çizim-2).

Niş kemerindeki ilk taş sırası dökülmüştür. İkinci taş sırasından itibaren niş derinliği 55 cm olarak ölçülmüştür. Niş kemerini oluşturan ilk taş sırasının dökülmesi nedeniyle sanki iç içe kademeli iki kemer varmış gibi bir izlenim vermektedir. Niş kemerinin kilit taşının en geniş yeri 33 cm. derinliği ise 18 cm dir. Bu haliyle çeşmenin nişi oldukça derin sayılmaktadır. Niş kemeri ve kavsarası kavisli olarak kesilmiş düzgün köfke cinsinden kesme taşlarla oluşturulmuştur. Nişin içerisi çeşme ayna taşının bulunduğu cephe ve havalandırma penceresi de aynı biçimde düzgün köfke kesme taşlarla yapılmıştır (Fotoğraf-7).

Tuğlalar çeşmenin yalnızca ön cephesinde kullanılmıştır ve tek yüzleri yeşil sırlıdır. Sırlı yüzleri dışarı bakacak biçimde yerleştirilmiştir. Tuğlaların üzerindeki sır tabakası günümüzde hala açıkça görülmektedir. Burada yer alan alt sıradaki tüm taşlar yaklaşık aynı boyutlarda ve düzende olup taş sıralarının aralarında ikişer adet yatay düzende tuğla sırası bulunmaktadır. Yani tüm cephenin üst kısmı iki sıra tuğla dizisi ve tek sıra taş dizisi ile bir kompozisyon oluşturmaktadır. Tüm tuğlaların aslında yeşil sırlı oldukları bazılarının ise sır tabakalarının sonradan silindiği anlaşılmaktadır. Tuğlalar yaklaşık aynı ölçülerdedir. Bölünmemiş tam tuğlanın boyutları 28x28x4 cm olarak ölçülmüştür (Fotoğraf-8).

Cephede niş kemerinin hemen üzerinde her iki yana aynı mesafede düzgün kare formlu bir boşluğun olduğu görülmektedir. Bu boşluğun kitabe aynası olması oldukça güçlü bir ihtimaldir. Buna göre

kare formlu bir kitabenin daha önce burada yer aldığı daha sonraları bunun yerinden söküldüğü ve ya da düşmüş olabileceği rahatça söylenebilir (Fotoğraf-9). Kitabe boşluğu 39x46 cm olarak ölçülmüştür. Isparta merkezindeki en eski tarihli Yılkırkan Çeşmesi'nde üç parça kitabe bulunmaktadır. Bunlardan ikisi 1519 Miladi tarihli Farsça, diğeri 1135 Miladi tarihli Arapça'dır. Farsça kitabeler kare formlu olup mermer malzemeden kabartma olarak yapılmıştır. Böcüzade gibi bazı araştırmacılar tarafından kitabelerden birisinin buraya ait olamayacağı da söylenmektedir (Böcüzade, 2012, s. 12). Bununla beraber Taş Çeşme'de ise 37x45 cm ölçülerinde olan Farsça kitabenin tam olarak sığabileceği bir boşluk vardır.

Ön cephenin yan kenarları tamamen yıkılmış olup eksik parçaları çeşme yakınlarında görülememiştir. Yıkılan köşelerde köfke taş malzemeden yapılmış iki dış bükey profilli çerçevesi olduğu düşünülebilir.¹⁰

Çeşmede ön cephede kullanılan düzgün kesme taşların ölçüleri genel olarak birbirine yakındır. Ancak yan cephelerde, köşelere yakın olarak kullanılan kesme taşların ölçüleri bazen değişebilmektedir. Örneğin taşlardan bazıları ön cephede yaklaşık olarak 50x20 cm civarında ölçülmüş iken kuzey cephede bu ölçü 58x16 cm civarına çıkabilmektedir.

Çeşmenin haznesi zamanla toprak dolmuştur. Buradan ölçülebilen hazne iç yüksekliği 120 cm dir (Fotoğraf-10). Çeşmenin yan cephelerinde ve arka cephesinde özellik gösteren başka bir husus bulunmamaktadır.

Taş Çeşme'nin Çağdaşı; Yılkırkan Çeşmesi

Isparta'da bugüne kadar tespiti yapılabilen en eski tarihli çeşme merkez Sülübey Mahallesi'nde halk arasında "Çukur Çeşme" olarak bilinen Yılkırkan" ya da "Yılkırkan" Çeşmesidir (Önge, 1997, s. 59). Bu çeşmenin tarihini bazı araştırmacılar çeşmenin Ebcad ile yazılı kitabelerine dayanarak Selçuklu Dönemi'ne tarihlendiren araştırmacı ve tarihçiler bulunmaktadır (Süldür, 1951, s. 15; Katırcıoğlu, 1958, s. 23; Komisyon, 1973, s. 98; Komisyon, 1983, s. 149).

Kitabeler incelendiğinde; Arapça kitabesi Hicri 529 / Miladi 1135 tarihini gösterirken Farsça kitabesi Hicri 925 / Miladi 1519 yani takdim-i tehiri bir rakamı göstermektedir.¹¹ Bunlardan *Isparta Tarihi* kitabının yazarı olan Böcüzade Süleyman Sami geç bir tarihi gösteren bu Farsça mermer kitabenin çeşmenin kitabesinin Nesih tarzında olduğu, Selçuklu tazındaki özgün taşlarından olmadığını çeşmenin yan kısmına sonradan konulmuş olabileceğini söylemektedir (Böcüzade, 2012, s. 12). Buna karşılık Merhum Yılmaz Önge Yılkırkan Çeşmesi'ni Farsça kitabesine dayanarak göre Miladi 1519 yılına yani Klasik Osmanlı Dönemi'ne ait olabileceğinden söz etmektedir (Önge, 1997, s. 59).¹² Önge Yılkırkan Çeşmesine ilişkin

¹⁰ Yılkırkan Çeşmesi'nin ön yüzü tamamen tahrip olmuş ancak yandaki profilli parçalardan tabana yakın bir kısmı günümüze ulaşabilmiştir. Profilli parçalar bu şekilde iki dış bükey profillidir.

¹¹ Osman Turan Isparta'nın fethiyle ilgili olarak İbn Bibi'nin vermiş olduğu 1204 tarihinin ikinci bir fetih tarihi olabileceğinden bahsetmiştir. Emecen konuyla ilgili olarak; "Ancak İbn Bibi'nin verdiği bilgi yeni tartışmalara yol açmış olduğunu, bazı araştırmacılar onun Isparta'yı değil deniz kenarındaki bir başka şehri, muhtemelen Patara'yı kastettiğini, Barida'nın daha önce Türkler'in eline geçmiş olduğunu yazmışlardır. Osman Turan ise I. Gıyaseddin Keyhusrev'in Uluborlu'da melik olarak askerleriyle 1196'da Menderes havzasına kadar ilerlediği bilgisinden hareketle Isparta'nın daha önceleri zaptedilmiş, ancak III. Haçlı Seferi veya kardeşler mücadelesi sırasında yeniden elden çıkmış olabileceğini, İbn Bibi'nin kaydının daha sonra şehrin yeniden fethiyle ilgili bulunduğunu, dolayısıyla Uluborlu, Eğirdir ve Atabey'e nisbetle Isparta'da kesin hakimiyetin geç bir tarihte sağlandığını" söylemektedir. Bkz. Feridun Emecen "Isparta" maddesi, *TDİA*, s. 194; Osman Turan, *Selçuklular Zamanında Türkiye Tarihi*, İstanbul 1984, s. 265-267.

¹² Yazar notu: Önge Bu çeşmeyi tarafıma Lisans Bitirme Tezi konusu olarak vermiş ve çeşmeden "tarihçileri birbirine düşüren çeşme olarak bahsetmiştir". Önge aynı zamanda Arapça kitabedeki 529 Hicri rakamını da, eserinde -yanlışlıkla olmalı- 925 olarak okumuştur. Tarihi gösteren bu rakamları bilerek mi ya da bilmeden mi böyle okuduğunu bilemiyoruz.

olarak şöyle devam etmektedir;

Farsça kitabesi arkaik Osmanlıca neshi ile yazılmıştır (Önge, 1997, s. 58).Klasik Devir Osmanlı çeşmeleri arasında Anadolu'nun bölgesel özelliklerini taşıyan değişik ve önemli bir örnektir. Muhtemelen aynı tarihlerde yapılmış benzeri bir çeşme Isparta-Eğirdir şosesinde Kuleönü Mevkii'nde bulunmaktadır (Önge, 1997, s. 59).

Burada bahse konu olan “Isparta-Eğirdir şosesinde Kuleönü Mevkii'nde” bulunan çeşme çalışmamızın konusunu oluşturmaktadır.

Yılkıran Çeşmesi'nin fazlaca onarım gördüğü, beşik tonozlu haznesi ve cephedeki çok az bir kısım hariç özgün durumunu yitirmiş olduğu söylenebilir. Çeşmeyi yakın bir tarihte inceleyen ve incelemelerini bir bildiri ile sunan Ferruh Toruk, Önge'nin de belirttiği gibi “çeşmenin kemerinin 0.20 metre enindeki alını 0.04 metre kalınlığında ince yeşil sırlı bir tuğla bordürün kuşattığını, çeşmenin yakın tarihlerde tamir gördüğünü ama bu tamiratın kimler tarafından ve ne zaman yapıldığının bilinemediğini” ifade etmekte, “depremden yıkıldığı düşünülen yapının cephesinin üst kısmının yeniden gelişigüzel örüldüğünü, bu nedenle kitabelerin yerlerinin değiştiğini, ön cephenin çerçeve profilasyonuna ait taşların tamir esnasında moloz taş gibi kullanıldığını” da vurgulamaktadır (Toruk, 2000, s. 93).

Unutulmamalıdır ki Yılkıran Çeşmesi farklı dönemlerde yapılan tadilatlar neticesinde özgün durumunu yitirmiş olup orijinal yapım malzemesi ve süslemesinden günümüze çok az bir kısım kalabilmiştir (Akaslan ve Demirci, 2013, s. 71). Çeşme muhtemelen yakın tarihlerde bile tamiratlar görmüştür ve bu tamiratın kimler tarafından yapıldığı bilinmemektedir (Toruk, 2000, s. 95). Yılkıran Çeşmesi'nin cephesindeki eğreti konulmuş kesme ve moloz taşlar ile kitabelerin çeşmenin cephesinde asimetrik ve düzensiz biçimde yer alıyor olmaları, çeşmenin birkaç defa onarım gördüğü izlenimini kuvvetle uyandırmaktadır. Hatta beşik tonozu örten üst yapının kaplama taşlarının da bu şekilde değiştirildiği düşünülebilir (Akaslan ve Demirci, 2012, s. 236).

Değerlendirme

Çeşmenin tüm süsleme öğeleri diğer bazı çeşme yapılarında olduğu gibi anıtsal olan ön cephesinde toplanmıştır. Kesme taş ve tuğla ile münavebeli olarak alması düzende yapılan bu çeşmenin bölgedeki bir benzerine Yılkıran Çeşmesi haricinde rastlanılmamaktadır. Çeşme bu yönüyle ilginçtir. Elimizdeki parçalardan yararlanarak yapılan bir restitüsyon çiziminde çeşmenin üst bölümünün Fotoğraf-11'de görüldüğü gibi olması gerektiği düşünülmektedir. Çizimde görülen 1519 tarihli Farsça kitabe Yılkıran çeşmesine ait olup ölçüleri tam olarak Taş Çeşme'deki kitabe boşluğuna uymaktadır. Ancak buradaki tamamlamada restitüsyon amaçlı olarak kullanılmıştır.

Çeşmenin saçağının nasıl bittiği konusunda bir fikir sahibi değiliz. Saçak oldukça tahrip olduğundan bittiği seviyeyi gösteren sağlam bir parça günümüze kadar gelememiştir. Ayrıca burada genellikle nişli çeşmelerde görülen ve nişin üzerinde yer alan köşelik, yan sütunçeler ve rozet uygulamasının yapılmadığı pek çok süslemeli çeşmeye oranla daha sade olduğu görülmektedir.

Selçuklu döneminden günümüze ulaşan bazı örneklere göre genellikle çeşmelerin oldukça sade yapılar olduğu söylenmektedir (Denktaş, 2002, s. 873).¹³ Taş Çeşme'nin toprak üstündeki kısmından

¹³ Bu konuda Denktaş şöyle demektedir; “Günümüze gelebilen Selçuklu çeşmeleri genellikle medrese, han, cami ve tekke yapılarının ön cephesine ya da iç avlularına açılan cümle kapılarının yakınlarındaki bir eyvan içerisine, yapıların önünden geçen yola ya da

hareketle süsleme elemanları olarak yanlarda ve üstte köfke taş ile yapılmış ikişer dış bükey silme çerçeve vardır. Bunun yanı sıra cepheadeki almaşık taş tuğla dizisinin ve niş üzerindeki kitabesinin de çeşmenin ön yüzüne ayrı bir hareket getirdiği düşünülebilir. Toprak altında kalan ayna taşı, musluk ve dinlenme sekilerinin durumunu bilemediğimiz için bunlar hakkında herhangi bir şey söylemek mümkün olmamaktadır. Yılmaz Önge hazneli yani depolu çeşmelerin XV. yüzyıldan itibaren görülmeye başladığını, üzerlerinin tonoz örtüyle kapatıldıklarını ve böyle çeşmelerde hazneye dolan suyun musluktan akan sudan fazla olamayacağını söylemektedir (Önge, 1997, s. 15; Denктаş, 2002, 874). Yine Klasik Dönem Osmanlı çeşmelerinde su haznesinin yanı sıra salma veya burma lüleli muslukların, tas nişlerinin, testilik sekilerinin, yalakların meydan çeşmelerinin vazgeçilmez öğeleri olduğu vurgulanmıştır (Önge, 1997, s. 15; Karakuş ve Diğerleri, 2006, s. 27).

XV. yüzyılda yapımına başlanan arkasında su haznesi bulunan çeşmelerin süslemesiz sade olarak yapılmış olduğunu, bununla beraber yine XV. yüzyıldan itibaren mevcut çeşme örneklerinde birtakım değişiklikler görüldüğü, tonozlu veya kubbeli su deposunun bir cephesinde kemerli ve özellikle derince bir niş içine yerleştirilmiş çeşmeler yapılmaya başlandığı da bazı kaynaklarda belirtilmektedir (Çakar, 2019, s. 34).

Çeşmelerle ilgili olarak ilimiz çevresinde yapılan incelemelerde ve literatür araştırmalarında; cephesinde sırlı tuğla kullanılan ve niş içerisi hariç olmak üzere özgün cephe mimarisi almaşık düzende yapılmış olan bir başka çeşme yapısıyla karşılaşılmamıştır. Bazı illerde almaşık düzende –taş ve tuğla sıraları ile- yapılmış çeşme yapılarının bulunduğu görülmektedir. Örneğin Bursa merkezindeki ekseriya çeşme yapıları (Çetinkaya, 2012) ile Kocaeli merkezinde çok az bir çeşme yapısının (Ölmez, 2012) taş tuğla almaşık düzende yapıldıkları ancak bu çeşmelerin nişlerinin sivri kemerli, tuğla kirpi saçaklı oldukları ve nişlerin içlerinin de kesme taş ile değil, diğer cepheleri gibi almaşık düzende yapılmış oldukları görülmektedir. Ayrıca Bursa ve Kocaeli merkezindeki çeşmelerin tuğlalarının sırsız ve sade oldukları, bununla beraber Anadolu’da incelenmiş olan diğer çeşme yapıları ya tamamen tuğla malzeme ile yapılmış ya da niş kemeri, köşelikleri, kirpi saçakları gibi kısımlarında kısmen tuğla malzemenin kullanıldığı görülmektedir. Bursa çeşmelerinin birçoğunun Erken Osmanlı Döneminde yapılmış oldukları anlaşılmaktadır. Taş Çeşme’nin kırsal alanda yapılmış olması ve kervan yolu kenarında yer alması nedeniyle Bursa ve Kocaeli gibi illerin merkezindeki çeşmelere göre cephe düzeni ve yapım tekniği itibarıyla daha az da olsa benzerlik taşıdığı söylenebilir.

Taş Çeşme’de kullanılan tam tuğla boyutları 28x28x4-4,5 cm olarak ölçülmüştür. Hüsrev Tayla Selçuklu Dönemi’nde inşa edilen tuğla yapılı bazı eserlerin 18,5-21 x 9,5 cm ile 20 x 3-4 cm arası tam tuğlalara sahip olduklarının tespit edildiğini, bir genellemeye gidilirse, iki kenarı 20-21 cm ve 21-22 cm, kalınlıkları 3,5-5 cm arasında olan kare formlu tam tuğlaların XIII. yüzyıl süresince Anadolu’da kullanılan boyut olduğunu söylemekte, bununla beraber iki kenarı 23-25 cm, kalınlıkları değişken olanların ise daha çok XII. yüzyıl sonları ile XIII. yüzyıl başlarında üretilmiş olabileceğini belirtmektedir (Tayla, 2007, s. 519). Yine Tayla’ya göre Erken Osmanlı Dönemi’nde 40-44 cm kenar boyutu ve XVI. Yüzyılda 28-30 cm kenar boyutu daha çok kullanılan bir ölçü olmaktadır. XVII. yüzyılda ise 23-24 cm. kenar, 2,7-3-3,5 cm kalınlık en çok kullanılan ölçülerdir. Bu sınıflandırmaya göre Taş Çeşme’nin özgün olan 28 x 4-4,5 cm ölçülerindeki tam tuğla boyutları XVI. Yüzyılda kullanılan tuğla boyutlarına karşılık geldiğinden muhtemelen XVI. yüzyılda

meydana açılan yüzlerine inşa edildikleri mevcut örneklerden anlaşılmaktadır. En basit çeşme örneği 1204 tarihli Kızılören (Emir Kutlu) Kervansarayının ön cephesindeki fevkani köşk mescidin altındaki duvar üzerinde görülmektedir. Dış görünüşü ile hiçbir özelliği olmayan çeşme çok sadedir. Sade ve basit çeşmelerin bir diğer örneği de 1239 yılında inşa edilen Ağzıkarahan’ın cephesindedir. Bu çeşme de zemin kaplaması arasına yerleştirilmiş, lüleli bir su haznesi ile zemindeki bir yalaktan ibarettir. Bu iki örnek Selçuklu yapılarında rastlanan en basit çeşme tipinin erken tarihli ilk örnekleridir”.

yapılmış olabileceği kabul edilebilir (Tayla, 2007, s. 519).

Sonuç

Kervan yollarının şimdiki karayollarını yaklaşık olarak takip ettiği düşünülürse bu çeşme hem Eğirdir İlçesi'ne hem de Atabey İlçesi'ne ulaşan tarihi bir yolun ortak noktasında bulunmaktadır. Atabey İlçesi'nde Miladi 1224 tarihli Gazi Atabey Ertokuş Medresesi, Eğirdir İlçesi'nde ise 1237 Miladi tarihli II. Gıyaseddin Keyhüsrev Kervansarayı bulunmaktadır. Ayrıca Eğirdir İlçesi'nde Dünder Bey Medresesi ve Hızır Bey Camisi gibi Beylikler Dönemine ait pek çok eser vardır. Bu nedenle bahsi geçen yol önemli bir güzergah olmalıdır. Atabey Ertokuş Medresesi ve yine Eğirdir'de Dünder Bey Medresesi, Eğirdir'den devamla Gelendost Ertokuş Kervansarayı'nın çok geç dönemlere kadar kullanılan yapılar olduğu bilinmektedir. Günümüzde yapılmış olan fabrika ve birkaç bağ evi haricinde etrafta yapılaşmanın olmadığı ve çeşmenin açık alanda ve yol kenarında menzil çeşmesi olarak yapıldığı anlaşılmaktadır.

Çeşmenin bu önemli güzergâhın üzerinde yer alması çeşmenin çok eski bir tarihte inşa edilmiş olabileceği konusunda kuvvetli bir fikir vermektedir. Ayrıca, bağların arasında kalan bu çeşmeye ilişkin stil kritiği yapıldığında; Yılmaz Önge'nin söylediği gibi bugün Sülübey Mahallesi'nde bulunan ve kitabesine göre 1519 yılına tarihlenen Yılkıran çeşmesi ile plan, cephe düzeni ve süsleme olarak hemen hemen örtüştüğü görülmektedir. Elde olan verilerle hareket edildiğinde her iki çeşmenin de adeta birebir aynı oldukları ve çağdaş olabilecekleri söylenebilir. Bundan hareketle cephe kompozisyonunun dönemin bir anlayışı olabileceği ya da inşa eden ustalarının da aynı kişiler olabileceği görüşü ileri sürülebilir.

Çeşme ön cephede niş kemerinin üzengisinden itibaren toprağın altına gömülmüştür. Dolayısıyla ayna taşı, testilik sekileri ve lülesi toprak altında kalmıştır. Bu öğelerin durumu ile bilgi edinilmesi için burada bir kazının yapılması gerekmektedir. Burada yapılacak bir temizlik kazısı sonucunda kitabesine rastlanması da mümkündür. Eğer kitabesi toprağa gömülü durumda ise, Isparta'nın çok eski olan bir kervan yolunun üzerindeki bu çeşme kitabesinin bize tarih, yaptıran kişi ya da o dönemin sosyal ekonomik durumunu yansıtabilecek bazı bilgiler vermesi bile mümkün görünmektedir. Yılkıran Çeşmesi'ndeki 1519 ebced tarihli Farsça kitabelerden birisinin Taş Çeşme'deki kitabe boşluğuna tam uyması başka bir soruyu yani kitabenin birisinin buradan taşınmış olabileceği konusunu da gündeme getirmektedir. Yılkıran Çeşme'siyle stil kritiği yapılarak Taş Çeşme'nin mimari plan, cephe düzeni ve malzeme-teknik olarak adeta birebir benzediği, hatta çağdaşı olabileceği Prof. Dr. Yılmaz Önge'nin *Türk Mimarisinde Selçuklu ve Osmanlı Dönemlerinde Su Yapıları* isimli eserinde belirtilmektedir. Yine Önge, Yılkıran Çeşmesi'nde bulunan kitabelerin en geç tarihli olan 1519 tarihini çeşmenin yapım tarihi olabileceğini kabul etmiştir. Ancak Taş Çeşme'nin ölçüleri ve süsleme elemanları açısından daha arkaik yani önce tarihli gibi görünmesini ile birlikte hazneli çeşmelerin tonoz örtülü olarak yapılmalarının XV. Yüzyıldan itibaren başladığı düşünülürse kervanyolu üzerindeki Taş Çeşme'nin de en geç XVI. yüzyıl başları civarına tarihlendirilmesi mümkün görünmektedir.

Çeşmenin Klasik Osmanlı dönemine tarihlendirmesini destekleyecek bir diğer husus ise çeşmede kullanılan tuğlaların boyutları olmaktadır. Çeşmede 28 x 4-4.5 cm boyutlarında tuğlalar kullanılmıştır. Hüsrev Tayla bu boyutlardaki tuğlaların XVI. Yüzyılda kullanıldıklarından bahsetmektedir.

Kitabesi, vakfiyesi veya herhangi bir kaydı bulunmayan yapılar için tarihsel değerlendirmelerde güçlük çekilmekte, bu nedenle tarihlendirmeler doğal olarak, Anadolu'da günümüze kadar yapılmış araştırma ve incelemelere göre ve bu yapılar kriter alınarak yapılabilmektedir. Daha önce yapılmış araştırma ve incelemeler sonucunda kaynakların verdiği bilgilerin ışığında tarihsel açıdan bir sonuca varmak mümkün

olabilmektedir. Tarihlendirmede sonuç olarak Anadolu'daki çeşme yapılarıyla ilgili yapılan araştırmalar sonucundaki tüm genelleme ve bilgilere göre yapılabilecek bir karşılaştırmada; yerel olarak "Taş Çeşme"nin çağdaşı kabul edilen Yılkırın Çeşmesi gibi 1519 yılına yakın bir tarihte; Yavuz Sultan Selim döneminde hatta II. Bayezid dönemi gibi daha erken bir tarihte yapılmış olması mümkün görünmektedir. Bu yüzyıllar yaklaşık olarak Osmanlıların Isparta'da hüküm sürdüğü tarihlerdir. Ancak bununla beraber Hamidoğulları Beyliği bu bölgeye çok uzun yıllar hükmetmiştir. Yine de daha doğru bir tarihlendirmenin, çeşme yapısında bir kazının yapılması veya çeşmede kullanılan malzemelerin analiziyle mümkün olabileceğini burada belirtmek gerekir.

Taş Çeşme bakımsız olup, hazne içerisine bağın sahibinin bahçede kullandığı özel eşyalarının konulduğu görülmektedir. Çeşmenin bir kısmı toprağa gömülü vaziyettedir. Buradaki kazı sonucunda ulaşılabilecek bir kitabe ya da tarihlendirmeye ait bir verinin hem bu çeşmenin hem de bunun bir benzeri olduğu söylenen Yılkırın Çeşmesi'nin tartışmalı olan yapım tarihini aydınlatması beklenebilir. Ayrıca çeşme "Taşınmaz Kültür Varlığı Olarak" kayıt altına alınarak korunmalıdır.

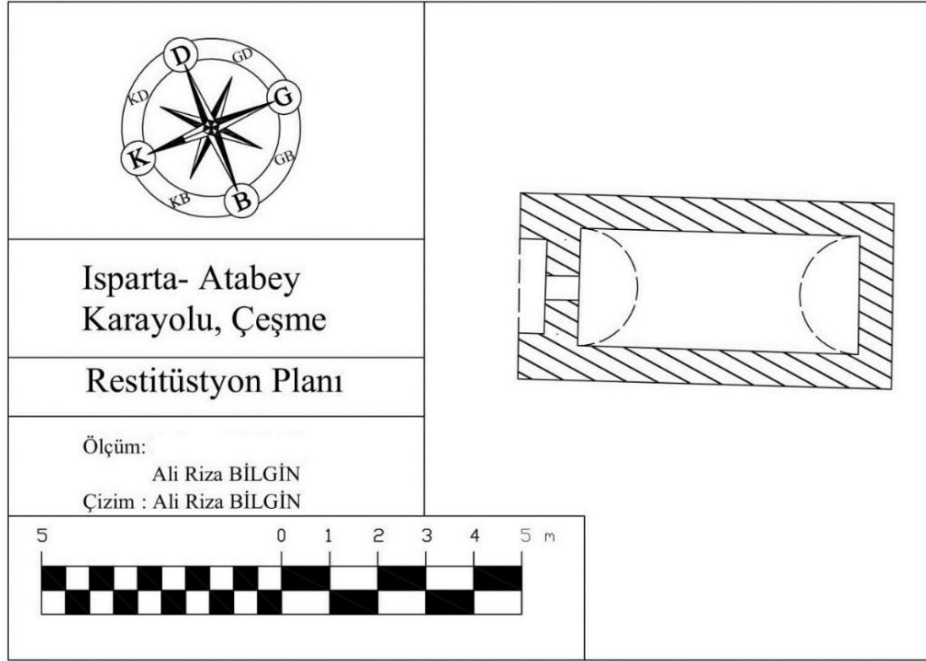
Kaynakça

- [1] Akaslan, Mustafa ve Demirci(2012), Doğan, “Yılankırın Çeşmesi”, Pisidia Araştırmaları-I Sempozyumu Bildiri Kitabı, Isparta. (226-245)
- [2] Akaslan, Mustafa ve Demirci, Doğan(2013), “Isparta’nın Bilinen En Eski Tarihi Yılankırın Çeşmesi’nde Yapılan Çalışmaların Değerlendirilmesi”, Vakıflar Dergisi, Sayı 39, Haziran, Ankara. (63-74)
- [3] Akbaş, Mine(2012), Isparta İli ve İlçeleri Türk Dönemi Çeşmeleri, SDÜ, Sosyal Bilimler Enstitüsü, (Yayınlanmamış Yüksek Lisans Tezi), Isparta.
- [4] Altuntaş, Halil - Şahin, Muzaffer (2011), D.İ.B. Kuran-ı Kerim Meali, Yeni Matbaacılık, Ankara.
- [5] Arseven, Celal, Esad(1983), “Çeşme”, Sanat Ansiklopedisi, c.1, İstanbul. (388-389)
- [6] Arseven, Celal, Esat(1984), Türk Sanatı, Cem Yayınevi, İstanbul.
- [7] Aytöre, Ayhan(1962), “Türklerde Su Mimarisi”, I. Milletlerarası Türk Kongresi Tebliğler, Ankara. (45-69)
- [8] Bolak, Ahmet, Aydın(1985), “Vakıflar”, Vakıf Haftası Dergisi, Sayı 2, V. G. M. Yayıncı, Ankara, (120-121).
- [9] Böcüzade Süleyman, Sami(2012), Isparta Tarihi, (Hazırlayan Hasan Babacan), Isparta Valiliği, Isparta.
- [10] Çakar, Dilek(2019), Muğla İli Türk Dönemi Çeşmeleri, SDÜ Sosyal Bilimler Enstitüsü Sanat Tarihi ABD, (Yayınlanmamış Yüksek Lisans Tezi), Isparta.
- [11] Çetinkaya, Ebru(2012), Bursa Çeşmeleri, Atatürk Üniversitesi Sosyal Bilimler Enstitüsü Sanat Tarihi ABD (Yayınlanmamış Yüksek Lisans Tezi), Bursa.
- [12] Denktaş, Mustafa(2002), “Anadolu Türk Mimarisinde Çeşmeler”. Türkler Ansiklopedisi, C. 7, Ankara. (872-877)
- [13] Devellioğlu, Ferit(2003), Osmanlıca-Türkçe Ansiklopedik Lügat, Aydın Kitabevi, Ankara.
- [14] Emecen, Feridun(1999), “Isparta”, TDİA, Cilt 19. (194-201)
- [15] Ersümer, Sadık(1968), Isparta ve Atabey’de Türk Mimari Eserleri, İ.Ü. Edebiyat Fakültesi Sanat Tarihi, (Yayınlanmamış Lisans Tezi), İstanbul.
- [16] Eyice, Semavi(1993), “Çeşme”, TDİA, C. 8, İstanbul. (277-287)
- [17] Karakuş, Rahmi ve diğerleri(2006), İstanbul Tarihi Çeşmeler Külliyesi, Cilt 1, Forart Basımevi, (Editör: H. Necdet Ertuğ), İstanbul.
- [18] Karpuz, Haşim ve Dülgerler, Nuri(2006), “Konya Çeşmeleri Üzerine Bir Tipoloji Denemesi”, Sanatta Anadolu Asya İlişkileri, Prof. Dr. Beyhan Karamağaralı’ya Armağan, Ankara. (317- 331)
- [19] Katircioğlu, Nuri(1958), Bütün Isparta, Ankara.
- [20] Komisyon(1973), Isparta İl Yıllığı, Isparta Valiliği, Ankara.

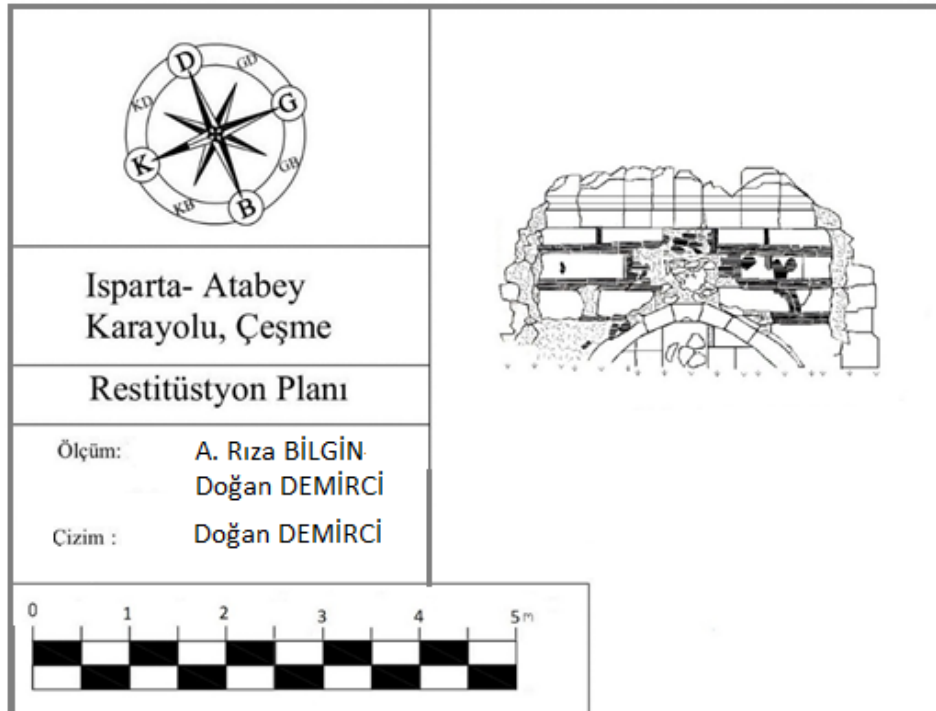
- [21]Komisyon(1983), Isparta İl Yıllığı, Isparta Valiliği, Ankara.
- [22]Ödekan, Ayla(1987), “Çeşme”, Eczacıbaşı Sanat Ansiklopedisi, Cilt 2, İstanbul. (396)
- [23]Ödekan, Ayla(1992), “Kent İçi Çeşme Tasarımında Tipolojik Çözümler”, Semavi Eyice’ye Armağan, İstanbul. (281-297)
- [24]Ölmez, Figen(2012), Kocaeli Çeşmeleri, Gazi Üniversitesi Sosyal Bilimler Enstitüsü Sanat Tarihi ABD (Yayınlanmamış Yüksek Lisans Tezi), Ankara.
- [25]Önge, Yılmaz(1997), Türk Mimarisinde Selçuklu ve Osmanlı Dönemlerinde Su Yapıları, TTK, Ankara.
- [26]Önge, Yılmaz(1981), “Türk Su Mimarisinde Suluk Adını Verdiğimiz Çeşmeler”, Selçuk Üniversitesi Edebiyat Fakültesi Dergisi, Sayı 1, Konya. (1-15)
- [27]Özkartal, Zeki(2015), “Bir Kültürel Mirasımız Isparta Yıllık Çeşmesi”, Akdeniz Sanat Dergisi, C. 8, Sayı 15, Antalya. (26-36)
- [28]Süldür, Enver(1951), Isparta Tarihi, Cilt I, İzmir.
- [29]Şapolyo, Enver, Behnan(1967), ‘Türk Çeşmeleri’ Önyasa, cilt 3, Sayı 27. (11-12)
- [30]Tayla, Hüsrev(2007), Geleneksel Türk Mimarisinde Yapı Sistem ve Elemanları, Cilt 1, Mas Matbaacılık, İstanbul.
- [31]Toruk, Ferruh(2001), “Isparta’da Yıllık Çeşmesi” Göller Bölgesi Hoşgörü Yılı ve İnanç Turizminde Göller Bölgesi Sempozyumu, 07-08 Eylül 2000, Isparta. (98-112)
- [32]Turan, Osman(1984), Selçuklular Zamanında Türkiye Tarihi, İstanbul.
- [33]Turfan, Kemal(1953), 30.06.1953 tarihinde Eski Eserler ve Müzeler Genel Müdürlüğü’ne Sunulan 37 Numaralı Eski Eser Fişi, Ankara. (1-3)

EKLER

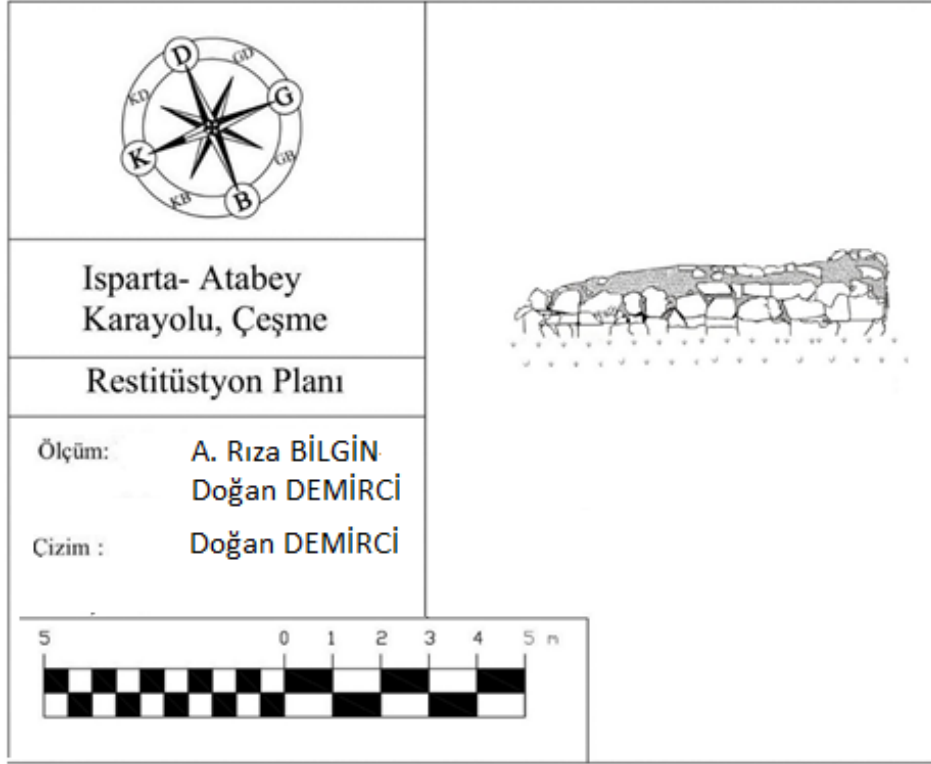
Çizim 1: Çeşmenin planı



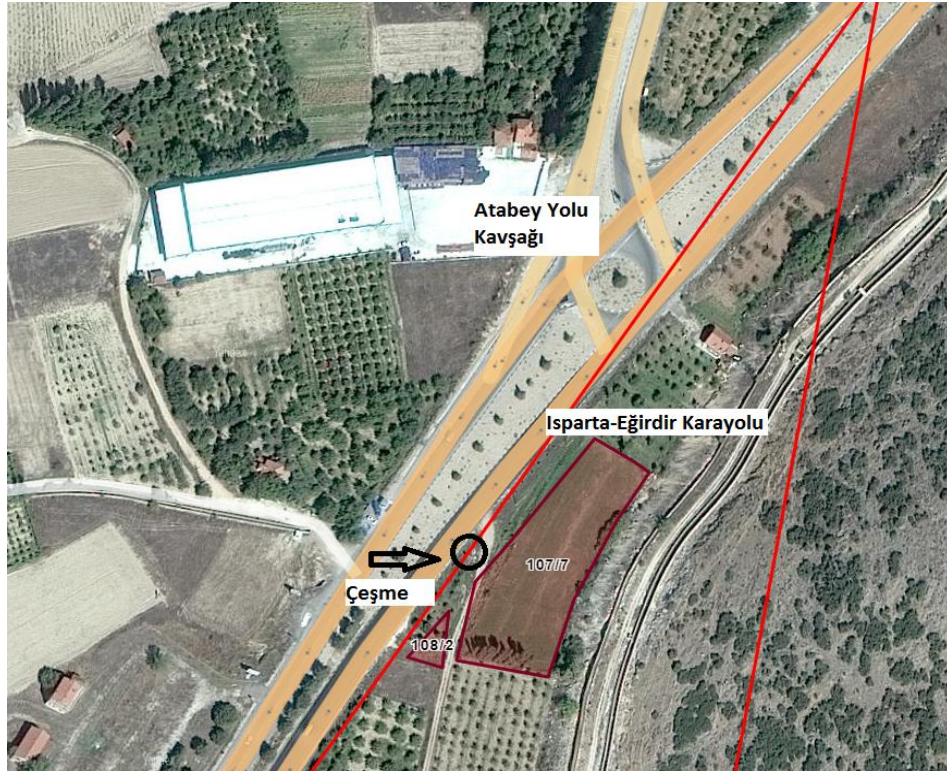
Çizim 2: Taş Çeşme'nin ön cephe çizimi



Çizim 3: Çeşmenin güneydoğu cephesi çizimi



Fotoğraf 1: Çeşmenin yerinin uydu görüntüsü (www. <https://parselsorgu.tkgm.gov.tr/> Erişim Tarihi: 25.12.2019)



Fotoğraf 2: Çeşmenin kuzeyinde Isparta-Eğirdir karayolu, güneyinde toprak yol



Fotoğraf 3: Taş Çeşme'nin kuzeydoğu yöndeki ön cephesi



Fotoğraf 4: Çeşmenin güneydoğu yan cephesi



Fotoğraf 5: Üst örtü sistemi



Fotoğraf 6: Çeşmenin arka cephesi ve sol alt köşede suyun aktığı pişmiş toprak künk



Fotoğraf 7: Havalandırma penceresi ve niş içerisindeki duvar örgüsü



Fotoğraf-8 Yeşil sırlı tuğla sırası



Fotoğraf9:Kitabe boşluğu



Fotoğraf 10: Haznenin ierisi ve aydınlatma penceresi



Fotoğraf 11: Taş eşmenin toprak üstündeki bölümünün olası görünümü

