



Atıf/Citation

Atış, E., (2020), *Suç ve Mekân İlişkisine Coğrafi Bir Yaklaşım: Taşköprü Şehri (Kastamonu) Örneği*. Doğu Coğrafya Dergisi 25(43), 49-72

SUÇ ve MEKÂN İLİŞKİSİNE COĞRAFİ BİR YAKLAŞIM: TAŞKÖPRÜ ŞEHİRİ (KASTAMONU) ÖRNEĞİ

A Geographic Approach to The Relationship of Crime and Space: Example of The City of Taşköprü (Kastamonu)

Dr. Öğretim Üyesi Evren ATIŞ¹

Hasena ÜNSAL²



Öz

Sanayi Devrimi sonrası hızlı bir şekilde artan şehir yerleşmeleri nüfusun önemli bir bölümünü kendisine çekmiştir. Göçlerle nüfusun toplanma alanları haline gelen şehirlerde insan etkileşimi artmış bu da zamanla suç gibi bazı sorunları da beraberinde getirmiştir.

Suç olgusu; geçmişten beri toplumu etkileyen önemli bir faktör olduğundan, son dönemlerde birçok bilim dalının araştırma konusu olmuştur. Suçun coğrafya ile olan ilişkisi ise; mekân kavramına bağlı olarak insan-mekân etkileşimidir.

Suçun ortaya çıkmasında birçok etkenin neden olduğu gerçeğini bilmek gerekir. İnsan-mekân-suç etkileşiminde; iklim, göç, eğitim, sosyo-ekonomik durum, kültür gibi faktörlerin öne çıktığı söylenebilir. Suç hadiselerinin belli bir mekânda gerçekleşiyor olması, sebep-sonuç bağlantıları ve dağılışı açısından incelenmesi ise daha çok coğrafyanın ilgi alanına girer.

Suçun zaman ve mekândaki dağılımını; kültür, göç, yerleşim yeri, yaş, cinsiyet, ekonomik yapı, eğitim gibi değişkenlerle incelemek, etkilendiği dinamikleri tespit edip öneriler sunmak gerek suçlu davranışında gerekse toplumsal düzen sağlamada etkili olacağı düşünülmektedir.

Bu çalışmada insan-mekân-suç bağlamında Taşköprü şehrinde 2015-2017 yılları arasında meydana gelen suçlar, coğrafi bakış açısıyla ele alınarak dağılışı incelenmiş, şehirde suçun ortaya çıkmasına sebep olan faktörler tespit edilerek mekânla bağı kurulmuş ve bunlara yönelik çözüm önerileri geliştirilmiştir.

Anahtar Kelimeler: Suç ve mekân, suç coğrafyası, kişilere ve mal varlığına karşı suçlar, Taşköprü

Abstract

The city settlements that increase following the Industrial Revolution have called an important part of the population. The cities have become a gathering site of population due to

¹ Kastamonu Üniversitesi Fen Edebiyat Fakültesi Coğrafya Bölümü Öğretim Üyesi, evrencografya@gmail.com
ORCID ID: 0000-0002-5686-3169

² Zonguldak Bülent Ecevit Üniversitesi Sosyal Bilimler Enstitüsü Yüksek Lisans Öğrencisi, hasenacografya@gmail.com ORCID ID: 0000-0002-9486-3645

migrations, therefore human interactions increased and, in process of time, this fact has led to some problems such as crime.

Since the crime phenomenon is an important factor that has been affecting the society since antiquity, it has become a research subject of many science branches, recently. The relationship of crime with geography is the human-physical environment interaction depending on the physical environment concept.

It is necessary to know the fact that the crime emerges due to many factors. As for human-physical environment-crime interaction; it can be stated that the factors such as climate, migration, education, socio-economic status, culture come to the fore. The crimes being committed in a particular physical environment, cause and effect connections and studies on distribution, however, are within the area of interest of geography.

It is of the opinion that examining the distribution of crime throughout time and physical environment by taking into consideration the variables such as culture, migration, residential area, age, gender, economic structure, education, determining the effecting dynamics and offering suggestions will be effective both in the criminal behaviour and for providing social order.

In this study, within the context of human-physical-crime environment, the crimes committed between 2015 and 2017 in Taşköprü city have been approached from a geographical point of view and their distribution has been analysed, and the factors that led to committing crimes in the city have been determined, their connection with the physical environment has been established and solution recommendations aimed at such crimes have been developed.

Keywords: Crime and physical environment, crime geography, the crimes against people and property, Taşköprü

1.Giriş

Suç kavramı günümüze geldikçe büyüyerek anakentlere dönüşen şehirlerde tür ve sayısında artışların meydana gelmesi nedeniyle, toplum hayatına önemli derecede etki edecek bir hal almasına sebep olmuş ve bu nedenle de çoğu bilim dalının konusu haline gelmiştir.

Diğer bilim dallarına göre coğrafya ve coğrafyacıların suç olgusuna bakışı daha farklıdır. Suç coğrafyası çalışmaları ile coğrafyacı, mekânda suçun dağılımını yaparak suça sebep olan sosyo-kültürel ve ekonomik birçok faktörün birbiri ile ilişkisini irdeler, insan-mekân etkileşimi ve mekânın organizasyonu gibi süreçlerin suç ile ilişkisini kurmaya çalışır. Suçun sebep ve sonuçlarını coğrafi bakış açısıyla ele alır, suç sayısını azaltmak için ne gibi önlemler alınabileceğine yönelik mekânsal çözümler ortaya koymayı hedefler.

De Blij'in de ifade ettiği gibi; coğrafyacıların olaylara bakış açısı sadece geniş değil, aynı zamanda uzun vadeli de. Ağaçlara bakarken ormanı kaçırmamaya; mekânsal bulguları olduğu kadar, zamansal bulguları da dikkate almaya çalışır. Coğrafyanın kısaca ne olduğu sorusuna ancak "coğrafya bir sentezdir" diye cevap verilebilir. Yani coğrafyacılar çözülmemiş meseleleri açıklığa kavuşturmak için görünürde ilgisiz olan verileri birbiriyle ilişkilendirmeye çalışırlar yaklaşımıyla bir farklılığı ortaya koymaktadır (2019:33).

Suç olgusu insanların yaşayarak deneyimledikleri toplumsal hafızaları ile de ilgilidir. Bir toplumda suç sayılabilecek davranışlar bir başka toplumda normal karşılanabilir veya suç sayılan birtakım olaylara karşı bazı toplumlarda suç bilinci oluşmamış olabilir. Nitekim suç olayları bizlerin gelenek ve göreneklerine göre farklılıklar gösterebilir. Bu nedenledir ki bir mekânda meydana gelen suç miktar ve türü ile orada yaşayanların; kültür, demografik yapısı, politik, sosyal ve ekonomik seviyeleri ile bağlantılı olduğu da düşünülebilir. Bütün bunların yanında suçun üzerinde etkili olan başka coğrafi faktörleri de düşünmek gerekir. Örneğin bir mekânın konut özelliklerinin de suç üzerinde itici veya çekici bir etkiye sahip olduğu düşünülmesi gereken faktörlerdendir.

Belirli bir mekânda gelir seviyesi yüksek insanların konutlarından oluşan kümelenme ile gecekonduların yerleşimlerin bir arada bulunması gelir seviyesi dağılımının farklılığını ortaya koymaktadır. Bu farklılık ve ekonomik yoksunluk beraberinde sosyal gerginlik hissiyatını oluşturup o mekân için suç eğilimine zemin hazırlayarak, suçu çeken bir ortama dönüşebilir. Birleşmiş Milletlerin ülkelerin kaçınması gereken beş büyüme modellerinden bir tanesi de "acımasız büyümedir" (Tümertekin, Özgüç:2016:49). Dünya'nın herhangi bir bölgesinde veya bir ülkede insanlar arasında gelir dağılımındaki farkın giderek büyüdüğü bir ekonomik büyüme modelinin, mekândaki yansımaları gösterdiği bu durum sınıflar arası çatışmalara yani suçu çeken mekânlara sebep olur.

Sadece ekonomik yoksunluk insanları suça itmez. Kültürel özelliklerinde bunda etkisi vardır. Yaşanılan bölgede meydana gelen kültürel bozulma da suçu besleyen önemli faktörlerden olup, kültürel yozlaşmanın neticesinde yüksek suçluluk potansiyelinin ortaya çıkmasına sebep olabilir. Birleşmiş Milletlere göre de, ekonomik anlamda büyüyen ancak toplumsal örf ve adetlerinden uzaklaşarak, toplumsal kimlikleri bozulan *köksüz büyümenin* sakıncalı olduğu belirtilmiştir.

Zaman içerisinde suç ve suçluluğu açıklayan teoriler geliştirilerek birçok kuram ortaya atılmıştır. Bu kuramların bu denli fazla olması, suç olgusunun karmaşıklığı ve suç işleyenlerin sahip oldukları farklı suç profillerinden kaynaklanmaktadır. Diğer bir ifadeyle gerek çok sayıda suç türünün olması (hırsızlık, tecavüz, zimmete para geçirme, adam öldürme, gasp vb.), gerek suçlulukla ilişkili çok sayıda değişkenin var olması (yoksulluk, işsizlik, eşitsizlik, suçlu akran grubu, sorunlu aile yapısı, göç, alkol ve uyuşturucu, yerleşim yerinin özelliği, kültür, eğitim durumu vb.) ve gerekse de suç işleyenlerin sahip olduğu bireysel özelliklerinin (yaş durumları, medeni durumları, mesleki yapıları, cinsiyet durumu vb.) farklılık arz etmesi gibi nedenler, suç olgusunun çok perspektifli açıklamasını gerekli kılmıştır (Kızmaz,2005: 150).

Suç; teknolojik gelişmelerin paralelinde gün geçtikçe çeşitlenmekte, insanlar yeni suç ve suç türleri ile karşı karşıya kalmaktadır. Suçun işlenmediği ya da kuralların çiğnenmediği bir toplum hayalden başka bir şey değildir. İnsanların içindeki ihtiraslarla birlikte toplum içinde yaşamının ortaya çıkardığı çeşitli sosyal çelişkiler ve uyumsuzluklar bulundukça, suç olgusu da toplumda her zaman kendine yer bulacaktır (Dönmezer, 1994: 49). Ekonomik gelişmişliğin yüksek olduğu ve sık nüfuslu mekânlarda bir sosyal dengesizlik meydana gelir. Sosyal dengesizlik insanlar arasında problemlerin çıkmasına ve gerginliğin artmasına neden olmaktadır. Sosyal gerginliğin fazla olduğu yerlerde ise, suç ve suçluluğa olan eğilimin artması beklenir.

Suç, işlendiği mekân, zaman ve etkilendiği dinamiklerle coğrafi bir olaydır ve hem sosyal hem de fiziksel yapının mekândaki farklılaşmasıyla ortaya çıkmaktadır (Yılmaz, 2006: 41). Suç belirli bir coğrafi mekânda meydana gelmekte; coğrafi mekânların kendine özgü özellikleri farklı suçların ortaya çıkmasına neden

olabilmektedir (Aliağaoğlu ve Alaeddinoğlu, 2005:20). Suç coğrafyası suç ve suçluluğun mekân ve zamansal olarak dinamiklerini nedenleriyle birlikte ortaya koyan beşerî coğrafyanın gelişen bir parçasıdır (Aliağaoğlu, 2007:2).

Suç olgusunun farklı ilim dallarının inceleme sahası içerisinde yer almasının yanında suçun mekânsal kimliği coğrafya ile olan ilişkisini ortaya koymaktadır. Dolayısıyla suçların farklı dağılış özellikler göstermesi, bazı yerlerde artarken bazı yerlerde azalması, olayın mekânsal açıdan ele alınmasını gerektirmektedir (Yılmaz ve Ergün, 2006: 230-235). Bu sebeple suçların mekândaki dağılışının ortaya konulması, sebep-sonuç ilişkisi içinde irdelenmesi ve önerilere yer verilmesi, mekânsal analiz olanağı sunacağından suç coğrafyasını önemli hale getirmektedir.

Suç sayısını azaltmak için onun geliştiği, güçlendiği alanın konumsal özelliği, kullanım yoğunluğu vb. niteliklerinin ortaya çıkması ne tür önlemin nerelerde ve nasıl yapılması gerektiğini açıkça ortaya koymakta aynı zamanda taktik ve uygulamalar daha da kolay hale gelmektedir (Karakas, 2004).

Bu çalışmanın konusunu Taşköprü şehrinin suç coğrafyası oluşturur. İnceleme sahasında 2015-2017 yılları arasında Taşköprü şehrinde meydana gelen kişilere ve mal varlığına karşı suçlar analiz edilmiştir. Bu suç türleri içerisinde çalışma alanındaki ağırlıklı olarak kişilere karşı işlenmiş suçlar şöyledir; kasten yaralama, taksirle yaralama, tehdit, hakaret, cinsel suçlar ve kayıp şahıstır. Mal varlığına karşı işlenen suçlar ise hırsızlık (evden, işyerinden, otdan, açıktan ve oto hırsızlığı), gasp (yağma), dolandırıcılık ve mala zarar vermedir.

2. Amaç, Yöntem ve Materyal

Taşköprü şehrindeki 2015-2017 yılları arasında mala ve şahsa karşı işlenen suçların ele alındığı bu araştırmada, suç türleri ve mekân ilişkisi üzerinde durularak, demografik, sosyo- ekonomik özellikler ile suçun dağılış ve bağlantısı açıklanmaya çalışılmıştır.

Çalışma sahası olarak Kastamonu ilinin Taşköprü ilçesi seçilmiştir. Bunda söz konusu ilçenin Sinop-Kastamonu ulaşım koridoru üzerinde olması ve Merkez İlçe ile Tosya'dan sonra en yüksek nüfuslu şehir olması belirleyici olmuştur.

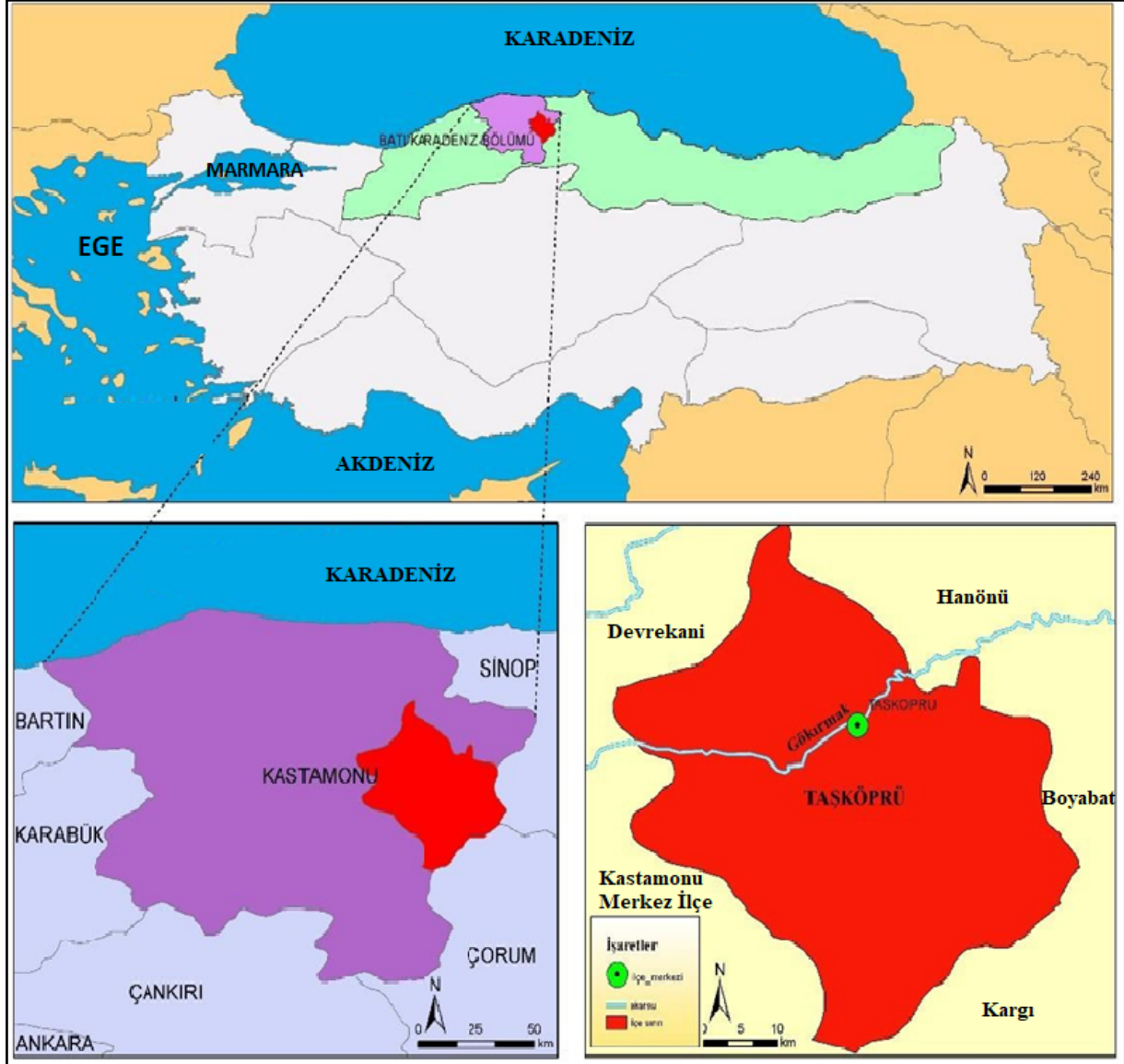
Bu araştırmada; çalışılan gruptan hareketle, o grubun ait olduğu sosyal çevreye (evren) dair genellenmiş çıkarımlarda bulunmayı esas alan (Öztürk, 2014:69) nicel araştırma yöntemi benimsenmiştir. Çalışmada nicel araştırma veri toplama modellerinden, alan taraması (survey) yaklaşımına başvurulmuştur. Anketlerde basit tesadüfi örneklem uygulanmış ve evrenden istenilen sayıda kişiye ulaşılmaya çalışılmıştır. Taşköprü şehrinde yaşayanların suçun oluşum sebepleri, mekânsal dağılışı ve suç sayısının azaltılması için yapılabilecekleri kapsayan bir anket formu, araştırmacılar tarafından hazırlanmıştır. Anket maddelerine ilişkin uzman görüşü alınmasının ardından; farklı gün, saat ve mahallerden seçilen kişilere anketler uygulanmış ve bunlardan elde edilen bulgular çalışmaya yansıtılmıştır. Anket uygulanırken maksimum çeşitlilik sağlanmaya çalışılmıştır. Bu çalışmalar sonucunda suçun mekândaki dağılış durumu, sebep ve sonuçları ile ilgili değerlendirmelere yer verilmiştir.

Çalışmada kullanılmış olan suç istatistikleri ve diğer veriler; Taşköprü ilçesi resmi kurumlarından elde edilen istatistiksel veriler ile yöre halkıyla yapılan anket ve mülakatlardan elde edilmiştir. Ayrıca katılımcı olmayan gözlem yoluyla da saha çalışmalarında bulunulmuştur. Çalışmada kullanılan diğer veriler ise Taşköprü Belediyesi, İlçe Milli Eğitim Müdürlüğü ve TÜİK'ten elde edilmiştir. Taşköprü Belediyesi'den mahallelerin durumlarını gösteren veriler (mahallelerin sınırları, alanları, mahallelerdeki bina ve inşaat sayıları ve kat sayılarına göre bina sayıları, şehir imar planı, şehirde pazar kurulan günler ve bunların konumu vb.) alınmıştır. TÜİK'ten suç verilerinin ait olduğu 2017 yılı nüfus istatistikleri (mahalleler bazında nüfus ve nüfusun eğitim durumu verileri) elde edilmiştir.

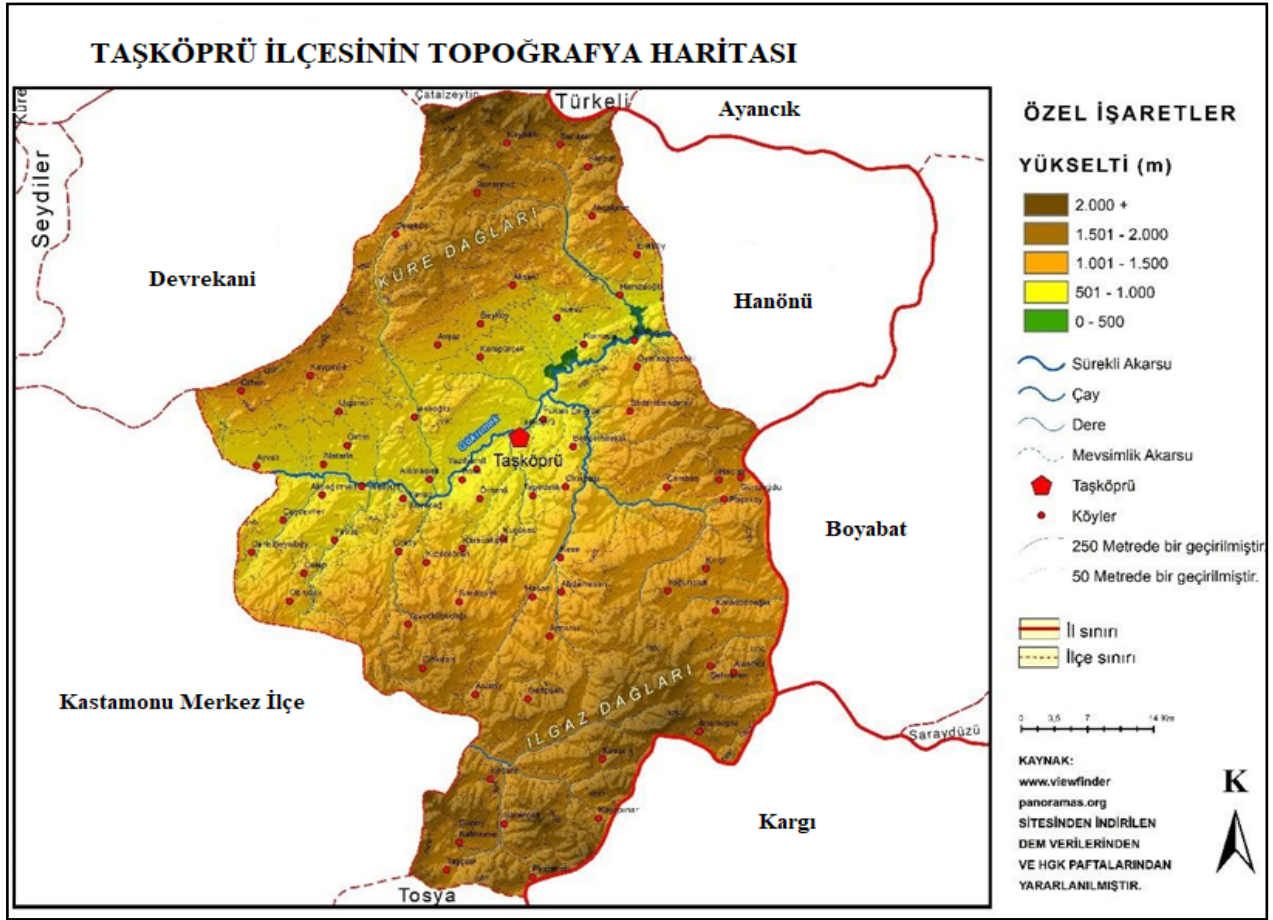
Suç istatistikleri ile birlikte suçun aynı yıl içerisindeki dağılımının (saat ve ay bazında) ve ait olduğu yerin sosyo-ekonomik özelliklerinin de bilinmesine ihtiyaç vardır. Böylece suçun farklı değişkenlerle birlikte mekândaki dağılımını yorumlamak daha sağlıklı olabilmektedir. Resmi kurumlardan elde edilen suç istatistikleri ham verilerdir. Bunların coğrafi anlamda kullanılabilir hale getirilmesi için saat ve ay parametrelerine göre suç türü, suçun işlendiği mahalleler bazında yıllık olarak sınıflandırılmıştır. Daha sonra mahalle bazında krokiler ve suç dağılış haritaları çizilmiş, tablo ve grafikler düzenlenmiştir. Suçun meydana geldiği saatler 1. (06:00-12:00), 2. (12:01-18:00), 3. (18:01-23:59) 4. (00:00-05:59) dilimlere ayrılmış ve bu saat dilimlerinde görülme sıklıkları yorumlanmıştır. Tasniflenen istatistiksel veriler göz önünde bulundurularak anket formu hazırlanmıştır. Bütün bu süreçlerin sonunda, elde edilen veriler doğrultusunda araştırmanın bulguları saptanmış ve bu bulgular arasındaki neden-sonuç ilişkileri açıklanmış, araştırma sahasında işlenen suçların nerede yoğunluk kazandığı üzerinde durularak dağılışları yorumlanarak, bu dağılışın sebep ve sonuçları irdelenmiştir.

3. Çalışma Alanının Lokasyonu

Araştırma sahasını oluşturan Taşköprü ilçesi Karadeniz Bölgesi'nin Batı Karadeniz Bölümü'nde yer alır. Kastamonu il sınırları içerisinde, Kastamonu Merkez İlçenin doğusunda yer alan Taşköprü ilçesi; 41° 03" - 41° 39" kuzey enlemleri ile 33° 17" - 34° 35" boylamları arasında bulunur. Taşköprü ilçesi'nin doğu kesiminde Sinop'un Boyabat ilçesi ve kuzeydoğusunda ise Kastamonu'nun Hanönü ilçesi yer alır. İnceleme sahasının kuzeyinde Sinop'un Türkeli ve Kastamonu'nun Çatalzeytin ilçeleri yer almaktadır. Araştırma sahasını oluşturan Taşköprü ilçesi; Kuzeybatısında ise Kastamonu'nun Devrekani ilçesi, batısında Kastamonu Merkez ilçe, güneyinde Kastamonu'nun Tosya ilçesi ve güneydoğusunda da Çorum'un Kargı ilçesi ile çevrilidir. (Şekil 1, Şekil 2)



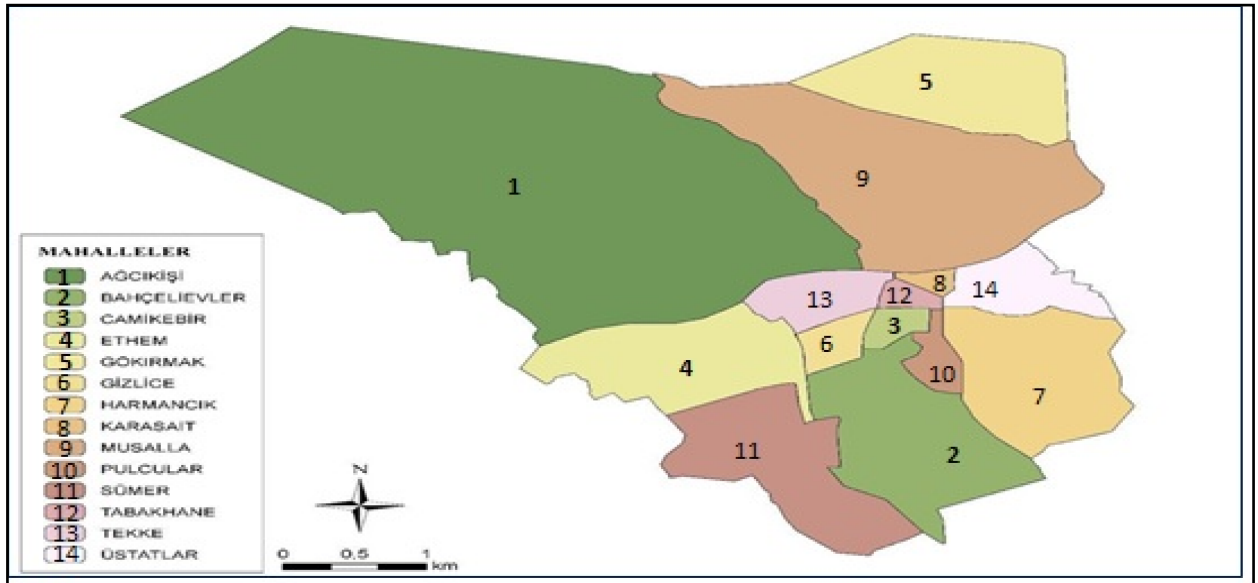
Şekil 1. Çalışma Alanının Lokasyon Haritası



Şekil 2. Taşköprü İlçesinin Topoğrafya Haritası

4. Bulgular

Taşköprü şehri: Ağcıkışi, Musalla, Gökırmak, Üstatlar, Karasait, Tekke, Tabakhane, Ethem, Sümer, Gizlice, Bahçelievler, Harmancık, Pulcular, Camikebir, Mahallelerinden oluşmaktadır (Şekil 3).



Şekil 3. Taşköprü Şehir Merkezine Bağlı Mahalleler

Taşköprü şehri mahallelerini nüfus miktarı açısından incelediğimizde 2795 kişi ile Bahçelievler Mahallesi ilk sırada yer almaktadır. Bahçelievler Mahallesi 2258 kişi ile Pulcular takip etmektedir. 2218 kişi ile Camikebir üçüncü, 2068 sayısı ile de Harmancık Mahallesi dördüncü sırada yer almaktadır (Tablo 1).

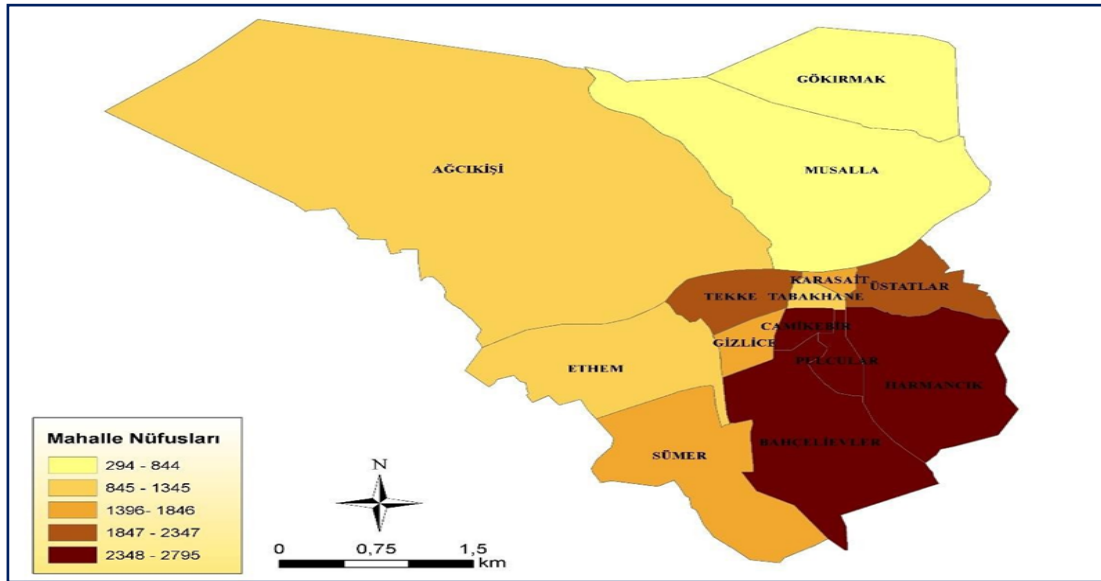
Nüfusun fazla olduğu yerlerde sosyal etkileşim fazla olduğundan, sosyal hareketlilikte fazla olur. Bu durum insanlar arasında etkileşimin artmasına sebep olacak dolayısıyla artan nüfus beraberinde suç hadiselerini getirecektir.

İnsanların iş ve yaşam içindeki komşuluk ilişkileri ve kent alanının özellikleri suçlu davranışını etkileyen bir faktördür. Bu durum araştırmada belirtilen "Nüfusu fazla olan yerler ile suç sayısı arasında doğru orantı vardır" yaklaşımını doğrulamaktadır. Nitekim suç sayılarında nüfusu da en fazla olan Bahçelievler, Pulcular, Camikebir ve Harmancık Mahallelerinde suç sayılarında en fazla olduğu görülmüştür (Tablo 1, Şekil 4).

Tablo 1. Taşköprü Şehir Merkezi Mahalle Nüfusları İle (2018) Toplam Suç Sayıları (2015-2017).

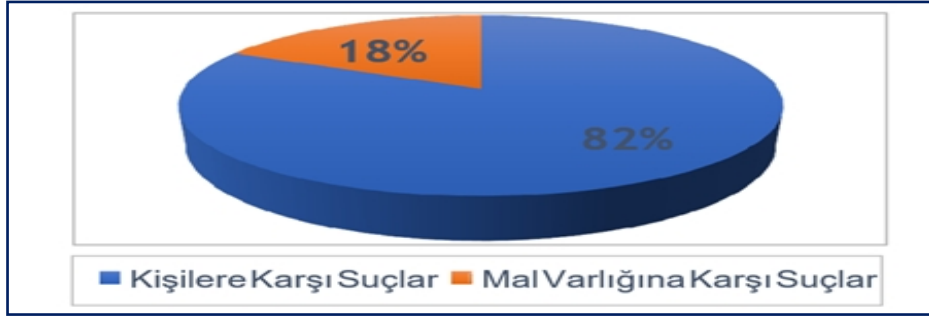
Mahalleler	Erkek	Kadın	Toplam Nüfus	Suç Sayısı
Ağcıkışı	252	242	494	33
Bahçelievler	1362	1433	2795	113
Camikebir	1061	1157	2218	82
Ethem	221	216	437	2
Gizlice	482	531	1013	37
Gökirmak	141	153	294	21
Harmancık	1051	1017	2068	113
Karasait	349	355	704	76
Musalla	161	154	315	63
Pulcular	1052	1206	2258	137
Sümer	377	452	829	33
Tabakhane	266	300	566	75
Tekke	719	776	1495	62
Üstatlar	622	672	1294	80

Kaynak: Anketler ve Diğer Resmi Kurum Verilerinden Derlenmiştir.



Şekil 4. Taşköprü Şehrinin Nüfus Dağılım Haritası

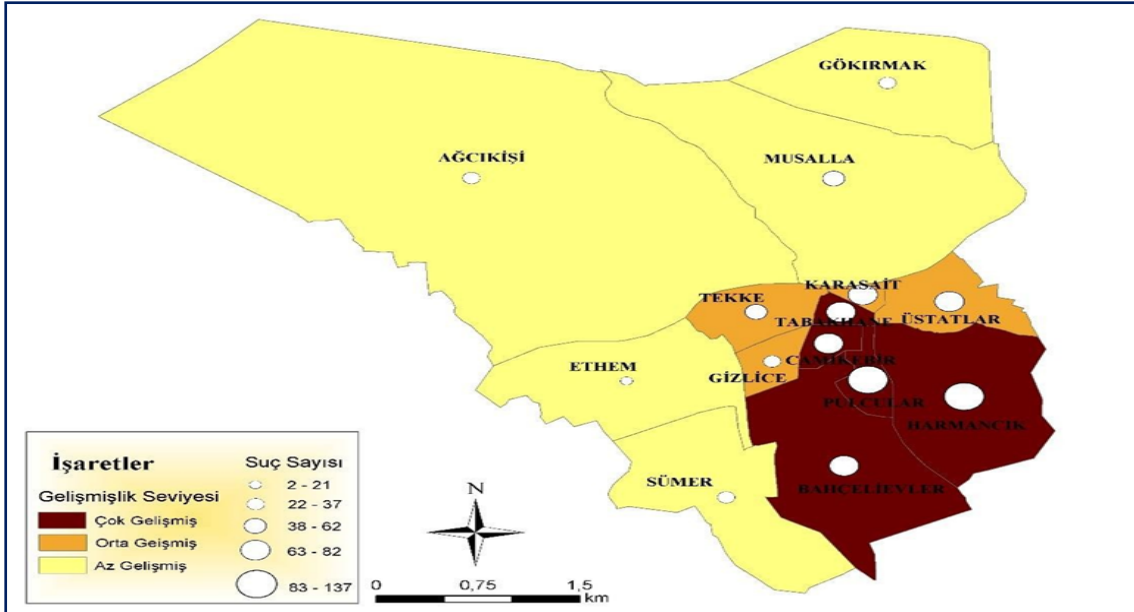
İnceleme sahasının suç haritaları oluşturulurken günlük suç verilerinden yararlanılmıştır. Elde edilen verilere göre araştırma sahasında kişilere karşı işlenen suçların, mal varlığına karşı olan suçlardan daha fazla olduğu tespit edilmiştir. Suç türleri arasında kişilere karşı işlenen suçlar 764, mal varlığına karşı işlenen suçların ise 163 olduğu görülmüştür. Başka bir deyişle incelenen zaman dilimi içerisinde meydana gelen suçların % 82'sini kişilere karşı suçlar oluştururken %18'ini ise malvarlığına karşı olan suçların olduğu görülmüştür. Bu durum araştırma sahasında sosyal etkileşimden kaynaklı suç türlerinin daha fazla olduğunu göstermektedir (Grafik 1).



Grafik 1. Taşköprü Şehrinde Asayiş Olaylarının Dağılımı (2015-2017)

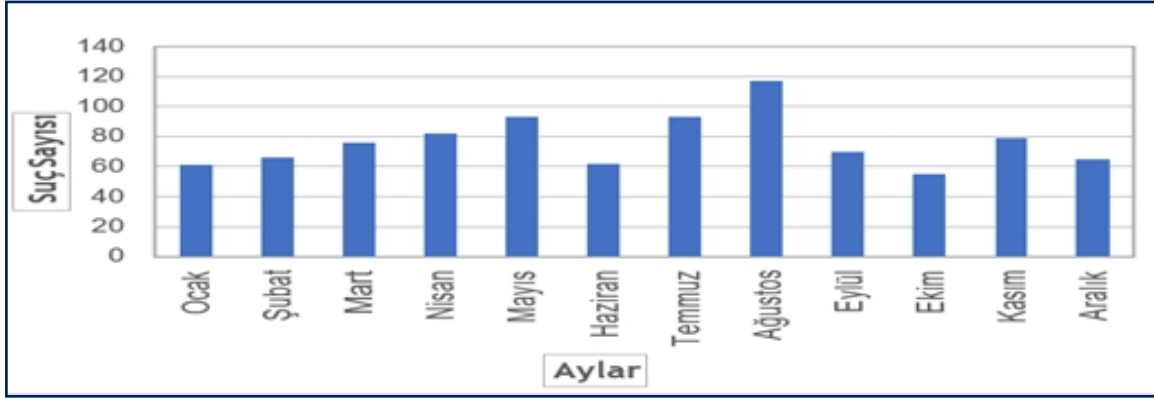
Suçun dağılımını etkileyen birçok faktör vardır. Bunlardan bir tanesi de yerleşim birimlerinin nüfus ve ticari hayat yoğunluğuna bağlı olan gelişmişlik seviyesidir. Gelişmişlik seviyesi ile suç arasındaki ilişkiyi belirleyebilmek için araştırma sahasında yapılan gezi-gözlem sonucu elde edilen bazı tespitlerin yanı sıra, anketler ve resmi kurumlardan elde edilen veriler neticesinde belli parametreler (konut-ticaret fonksiyon alanları, işyeri sayıları, nüfus, ekonomik özellik, eğitim, arazi kullanım şekli, sosyal yapı vs.) kullanılarak mahallelerin gelişmişlik düzeyleri belirlenmeye çalışılmıştır. Elde edilen bulgular neticesinde araştırma sahasında mahalleler arasında; ekonomik zıtlığın bir göstergesi olan konut ve iş yeri imarındaki modern ve gece kodu tarzı görünüm farklılığı, katma değeri yüksek malların alınıp satıldığı iş yerlerinin topladığı şehrin ticaret alanlarının ve modern konutların ve günlük sosyo-ekonomik faaliyetlerin kümelenildiği birbirinden farklı bazı mahallelerin olduğu görülmüştür. Bu tespitler neticesinde suç türü ve sayısı ile gelişmişlik karşılaştırıldığında araştırma sahasında anlamlı bir sonuç çıkmıştır.

Pulcular Mahallesinde görülen yoğun suç olayları bu mahallenin fonksiyonel çeşitliliğinden kaynaklanmaktadır. Aynı zamanda Pulcular, Taşköprü'nün en kalabalık ikinci mahallesidir. Burada dükkân, market, mağazalarla birlikte konutlar yoğunluktadır. Ethem Mahallesi işlenen suç sayısı bakımından çok dikkat çekicidir. Suçun yok denecek kadar az işlendiği Ethem Mahallesi, eskiden köy yerleşmesi iken şehre yakınlığından dolayı mahalle olarak daha sonra şehre bağlanmıştır. Nüfusun az, fonksiyonel çeşitliliğin de olmadığı mahallede buna bağlı olarak suç sayısı da düşük olmaktadır (Şekil 5).



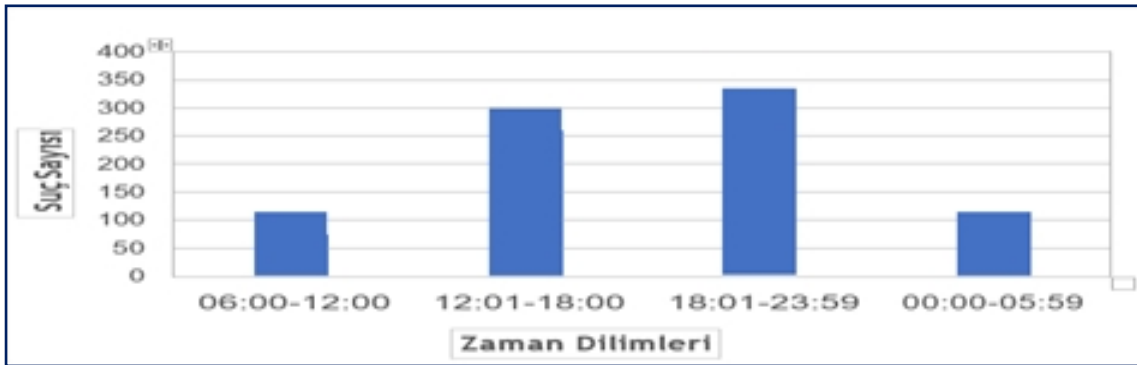
Şekil 5. Taşköprü Şehrinde Mahallelerin Gelişmişlik Seviyeleri ve Suç Sayıları Arasındaki İlişki

Taşköprü şehrinde olaylar en fazla ağustos ve temmuz aylarında yoğunlaşmaktadır. Burada coğrafi faktörlerden olan iklimin etkisinden bahsedebilir. Şöyle ki hava sıcaklığının artmasıyla mayıs-ağustos ayları arasında işlenen suç sayısı da artış gösterdiği görülmüştür. Kış aylarına nazaran bahar ve yaz mevsiminde sıcaklık artışıyla birlikte insanların psikolojik olarak daha çok dışarda olma isteği ve buna bağlı olarak da sosyal etkileşimin sıcaklığın düşük olduğu aylara göre genelde daha fazla olması haliyle bazı sorunları da beraberinde getirir. Suçların yaz aylarında gösterdiği artış bu durumu kanıtlar niteliktedir (Grafik 2).



Grafik 2. Taşköprü Şehrinde Suç Olaylarının Aylara Göre Dağılımı (2015-2017)

Suç olgusu için coğrafi mekânın suçu engelleyen veya yarattığı çekiciliği ifade eden sıcak mekânlar gibi yine suçun en çok işlendiği sıcak saatlerde vardır. Taşköprü şehrinde olayların gün içerisindeki zamansal dağılımında daha çok 12:01-18:00 ve 18:01-23:59 saatleri arasında yoğunlaştığı görülmektedir. Burada suça kaynaklık eden iki faktörden bahsedebiliriz. Bunlardan ilki mekândaki sosyo-ekonomik etkileşim diğeri ise sosyal denetim faktörüdür. Bir başka söylemle suçlara kaynaklık yaratacak ortam ve etkileşimler toplumda suça ortam hazırlayan faktörlerle ilintilidir. Şöyle ki suçun 12:00-23:59 saat dilimlerinde yoğun olma nedeni insanların birbirleriyle mekânda en çok etkileşim kurdukları yani sosyo-ekonomik temasın en fazla arttığı dönemlerdir. İnceleme alanında saat 18:00'dan sonra tehdit, hakaret, kasten yaralama, hırsızlık, gasp olayları yoğun olarak görülürken, cinsel suçlar her iki saat diliminde de eşit olarak tespit edilmiştir (Grafik 3). Bu saatler dışında suç sayısının düşük olduğu 00-00-05-59 zaman dilimlerinde şehrin çekim merkezlerinden bireylerin ikametlerine çekildiği, çevrenin tenhalaştığı zamandır. Her ne kadar diğer zaman dilime göre suç sayısı düşük olsa da aslında bu durum görgü şahitlerinin çok az, bir nevi sosyal denetimin azaldığı bir zaman diliminin olduğu bu devrede çoğu zaman; evden, iş yerinden, otomobil hırsızlığı ve otomobilden hırsızlık suçları için bir fırsat doğurur.



Grafik 3. Taşköprü Şehrinde Suç Olaylarının Zaman Dilimlerine Göre Dağılımı

Kişilere karşı suçların en fazla işlendiği mahalleler: Pulcular, Bahçelievler, Harmancık iken en az olduğu mahalleler ise Ethem, Ağcıkışı, Gökırmak ve Gizlice'dir. Kastan yaralama suçu en çok gerçekleşen suç türü (204) olup, Pulcular, Bahçelievler ve Camikebir bu suç türünün en yüksek gerçekleştiği mahalleler iken, Ethem, Harmancık, Ağcıkışı ve Gökırmak sözü edilen suç türünün en az ortaya çıktığı yerleşim birimleridir.

Bahçelievler ve Pulcular Mahallesi taksirle yaralama suçunun en çok işlendiği mahallelerdir. Buna karşılık bu suç türünün en az görüldüğü mahalleler Ethem, Gizlice, Karasait, Tabakhane'dir. Kişilere karşı suç alt grubunda en az gerçekleşen olay adam öldürmedir. Bu suç türü bir adet işlenmiş olup Sümer mahallesinde gerçekleşmiştir. En az işlenen suç türü olarak adam öldürme suçunu, cinsel suçlar (15) ve kayıp şahıs (21) suçu izlemektedir (Tablo 2).

Tablo 2. Taşköprü Şehrinde Kişilere Karşı İşlenen Suçlar (2015-2017)

Tasnifler		Mahalleler														
Alt Tasnif		Musalla	Ağcıkişi	Üstatlar	Harmancık	Pulcular	Bahçelievler	Sümer	Ethem	Gizlice	Camikebir	Tekke	Karasait	Tabakhane	Gökırmak	Toplam
		Kasten Yaralama	16	3	14	2	32	20	6	1	9	20	6	17	15	3
Taksirle Yaralama	11	16	11	17	19	21	9	1	6	15	8	6	6	8	154	
Adam öldürme	-	-	-	-	-	-	1	-	-	-	-	-	-	-	1	
Tehdit	8	4	15	21	24	28	4	0	7	18	13	16	17	4	179	
Hakaret	14	4	15	26	28	24	5	-	7	16	15	15	16	5	190	
Kayıp Şahıs	2	-	2	2	4	3	-	-	1	2	5	-	-	-	21	
Cinsel Suçlar	-	-	2	1	1	2	3	-	1	-	-	2	3	-	15	
Toplam	51	27	59	99	108	98	28	2	31	71	57	56	57	20	764	

Kaynak: Anketler ve Diğer Resmi Kurum Verilerinden Derlenmiştir.

Mal varlığına karşı suçların en fazla işlendiği mahalleler Pulcular, Üstatlar ve Karasait iken, en az olduğu mahalleler ise Ethem, Gökırmak, Tekke, Sümer, Ağcıkişi'dir. Mala zarar verme suçu en çok gerçekleşen suç türü (67) olup, Pulcular ve Üstatlar en yüksek suç olaylarının gerçekleştiği mahalleler iken Ethem, Gökırmak, Gizlice mahalleleri sözü edilen suç türünün hiç yaşanmadığı yerlerdir.

Hırsızlık suç alt grubunda en çok işlenen suç türü evden hırsızlıktır. Bahçelievler ve Pulcular Mahallesi evden hırsızlık suçunun en çok gerçekleştiği mahallelerdir. Buna karşılık bu suç türünün hiç görülmediği mahalleler Ethem, Gökırmak, Karasait, Tabakhane'dir. Mal varlığına karşı suçlar arasında en az gerçekleşen oto hırsızlığıdır. Üstatlar, Karasait, Camikebir Mahallelerinde 1 adet işlenmiştir. Oto hırsızlığı suçunu gasp (7) ve otodan hırsızlık (12) izlemektedir (Tablo 3).

Tablo 3. Taşköprü Şehrinde Mal Varlığına Karşı İşlenen Suçlar (2015-2017)

Tasnifler		Mahalleler														
Alt Tasnif		Musalla	Ağcıkişi	Üstatlar	Harmancık	Pulcular	Bahçelievler	Sümer	Ethem	Gizlice	Camikebir	Tekke	Karasait	Tabakhane	Gökırmak	Toplam
		Evden Hırsızlık	1	3	1	2	5	6	2	-	2	1	1	-	-	-
İşyerinden Hırsızlık	-	-	3	1	2	2	-	-	1	-	1	3	3	-	16	
Otodan Hırsızlık	2	-	-	1	1	1	1	-	-	1	-	3	1	1	12	
Oto Hırsızlığı	-	-	1	-	-	-	-	-	-	1	-	1	-	-	3	
Gasp	1	-	2	1	-	-	-	-	-	-	-	2	1	-	7	
Açıktan Hırsızlık	-	-	1	1	3	-	-	-	1	4	-	3	1	-	14	
Dolandırıcılık	-	-	2	-	6	-	1	-	2	-	-	3	6	-	20	
Mala Zarar Verme	8	3	11	8	12	6	1	-	-	4	3	5	6	-	67	
Toplam	12	6	21	14	29	15	5	0	6	11	5	20	18	1	163	

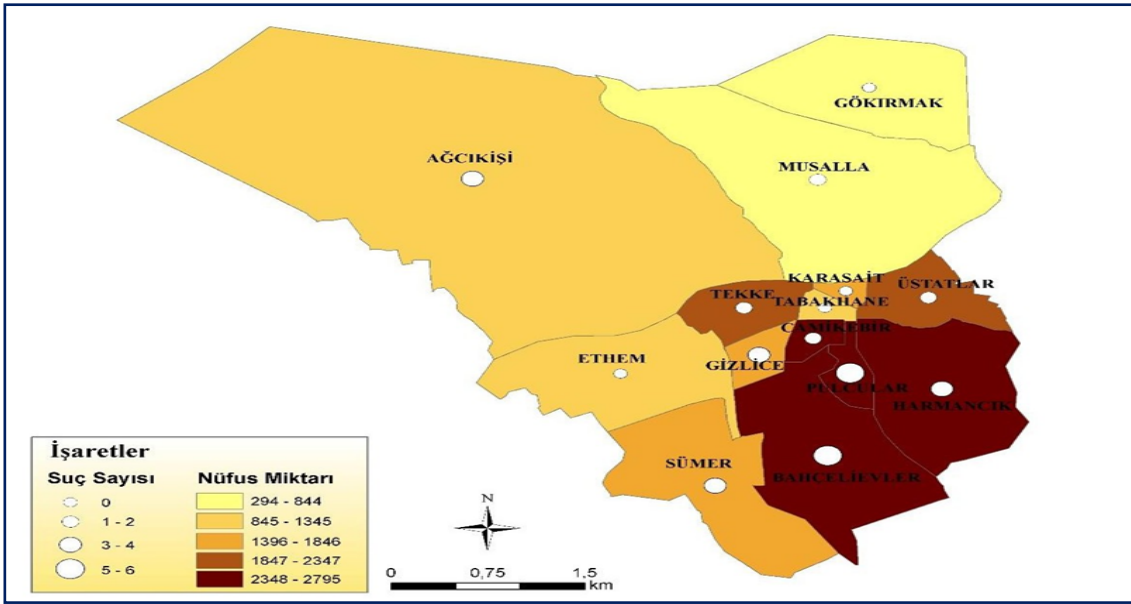
Kaynak: Anketler ve Diğer Resmi Kurum Verilerinden Derlenmiştir.

5.Suç ve Mekân

Suçlular ve suç türleri belirli bir mekânda karşımıza çıkar. Mekânın suç üzerine etkisi farklı şekillerde olmaktadır. Doğal ve beşerî çevre özelliklerinin suç konusunda doğrudan ve dolaylı etkileri mevcuttur. Sonuçta suç, işlendiği mekân, zaman ve etkilendiği dinamiklerle coğrafi bir olaydır ve hem sosyal hem fiziksel yapının mekândaki farklılaşmasıyla ortaya çıkmaktadır (Yılmaz, 2006: 41).

Mekânın sahip olduğu özellikler farklılık gösterir. Bazı alanlar yönetim fonksiyonu barındırırken, bazıları ticaret, konut, sağlık, eğitim ve kamu alanlarını bünyesinde bulundurur. Bu sebepten dolayı her alanda nüfusun toplanması farklı yoğunluklar göstereceğinden beşerî bir unsur olan suçun türü ve sayısı da bundan etkilenecektir.

Taşköprü şehrinde evden hırsızlık suçunda Bahçelievler ve Pulcular Mahalleleri sıcak mekân konumundadır. Ethem, Karasait, Tabakhane, Gökirmak bu suç türünün hiç yaşanmadığı mahallelerdir (Şekil 6). Evden hırsızlık suçunun mahallelere göre farklılık göstermesinin birçok nedeni vardır. Bunlardan en önemlisi ve ekonomik coğrafyanın da konusunu oluşturan ekonomik farklılıklardır. Marksist düşünce sistemine göre de suça kaynaklık eden, ekonomik sınıf farklılığının toplumlarda çatışmalara neden olabileceği düşüncesidir.



Şekil 6. Taşköprü Şehrinde Evden Hırsızlık Suçu-Nüfus Miktarı İlişkisi

Ekonomik düzeyi yüksek olan mahalleler evden hırsızlık suçu için hedef oluşturan yerleşim birimlerindedir. Bunun yanı sıra nüfusun eğitim ve kültürel düzeyi, nüfus yoğunluğu gibi değişkenleri de göz önünde bulundurmak gerekir.



Fotoğraf 1. Bahçelievler Mahaltesinde Villa Tipi Müstakil Konutlar Çoğunluktur.

Şehir coğrafyasının da konularından olan şehir planı, konut mimarisi ve ortamı özellikleri de suç çeşidi üzerinde önemli bir etkiye sahiptir. Çünkü suç çeşitliliği ve sayısı mekânın sosyal ve fiziksel farklılığından kaynaklanabilir. Örneğin Bahçelievler Mahallesinin bazı kesimlerinde hırsızlık suçu sıkça görüldüğü halde gelir seviyesi yüksek insanların yaşadığı kesimlerde ve yine meskenlerin bitişik şekilde yapılmadığı geniş bahçeli ve modern, müstakil bir yapılaşma görülmektedir. Burası her ne kadar suç için çekici bir mekân olsa da burada yaşayanların hırsızlık suçuna yönelmedikleri bu kesimde yaşanan evden ve otodan hırsızlık suçlarının ise başka yerleşim birimlerinde ikamet edenlerden kaynaklandığı görülmüştür (Fotoğraf 1).

Pulcular Mahallesinde ise konutlar bitişik nizam şeklinde inşa edilmiştir. Bir apartmandan diğer bir apartmana, bir balkondan diğer evin balkonuna geçmek suretiyle hırsızlık olayları yaşanmaktadır. Sokaklar birbirine çok kısa aralıklarla bağlı olduğu için gözden kaybolmak daha kolaydır. Yani sosyal denetimin yetersiz olduğu mekân ve zamanların olduğu ortamların oluşması hırsızların işini kolaylaştırmaktadır. Şehir coğrafyasının da konusunu teşkil eden şehirlerin ve meskenlerin yapı mimarisi bu suç türüne etki etmektedir (Fotoğraf 2).



Fotoğraf 2. Pulcular Mahallesindeki Meskenler ve Yerleşim Düzeninden Bir Görünüm

Taşköprü şehrinde mahalle nüfusları çeşitli dilimlere bölünmüş, evden hırsızlık suçu ve bu suç türünün gerçekleştiği mekânla bağı kurulmaya çalışılmıştır (Tablo 4). 315-494 nüfus dilimi içinde bulunan Gökirmak, Ethem, Musalla, Ağcıkışı Mahalleleri şehrin dış kenar kısımlarda yer alırlar. Bu mahallelerde hem nüfus hem de konut sayısı azdır ve dolayısıyla da evden hırsızlık suçuna bu mekanlarda az rastlanmaktadır.

495-829 nüfus dilimi içerisinde Tabakhane, Karasait, Sümer Mahalleleri bulunur. Tabakhane ve Karasait Mahalleleri ilçe merkezinde yer alırken Sümer Mahallesi ise kenar kısımda kalmaktadır. Tabakhane ve Karasait Mahallelerinde konuttan çok iş yeri ve sanayi alanları mevcuttur. Bu nedenle konutun azlığı evden hırsızlık suçunun yaşanma olasılığını düşürmekte ancak iş yerinden hırsızlık suçu için bir çekici unsur oluşturmaktadır. Buradan hareketle yerleşim birimlerindeki ekonomik faaliyetin veya mekânın kullanım amacının suç çeşidi üzerine etkisinin olduğu söylenebilir.

830-1495 nüfus dilimi içinde Gizlice, Üstatlar, Tekke Mahalleleri bulunmaktadır. Araştırma sahasındaki bu alanlar apartmanların sık bulunduğu neredeyse müstakil evlerin hiç bulunmadığı mahallelerdir. Yapıların şekli birbirine bitişik tarzda inşa edilmiştir. Binaların giriş katları işyeri ve imalathanelerden oluşmaktadır. Üç yıllık suç ortalamaları incelendiğinde mahallelerde en az bir kez evden hırsızlık hadisesi meydana gelmiştir.

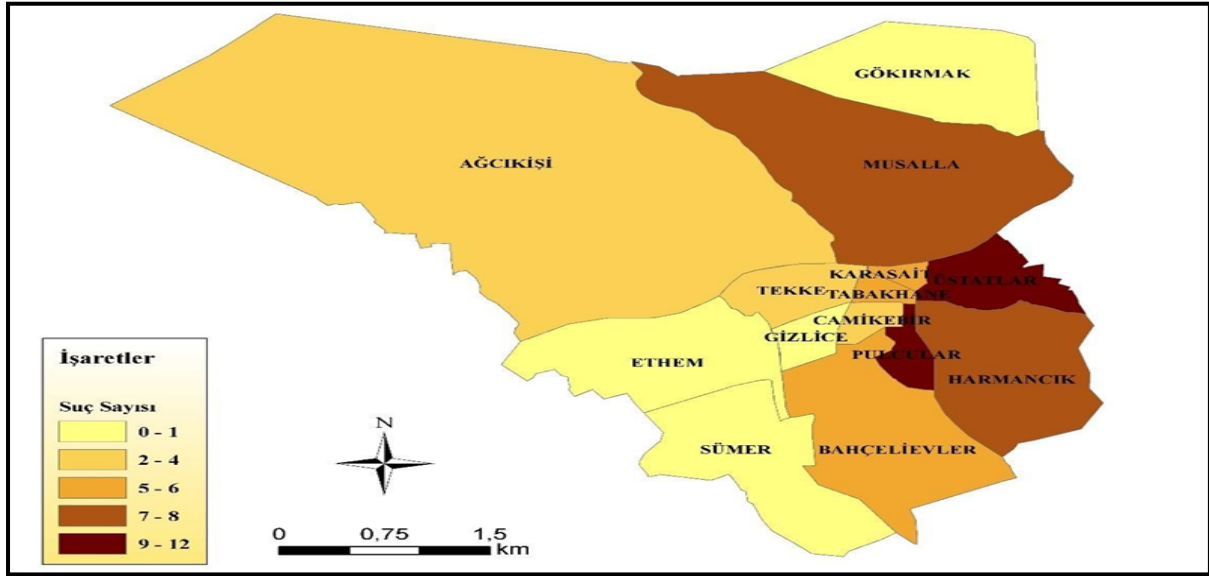
1496-2795 nüfus diliminde ise Harmancık, Camikebir, Pulcular, Bahçelievler Mahalleleri bulunmaktadır. Nüfus bakımından Taşköprü ilçesinin en büyük mahalleleri olan bu yerleşmeler gelir ve eğitim durumu bakımından hedef kitleyi içinde barındırmaktadır. Kısaca nüfus yoğunluğu ve hırsızlık suçu arasında paralellik vardır (Tablo 4).

Belirlenmiş olan nüfus gruplarına göre suç miktarları farklılık göstermekte; nüfus miktarının arttığı konutların fazla olduğu yerleşim birimlerinde evden hırsızlık olayı da artmaktadır. Nüfus miktarı ile evden hırsızlık suçu arasındaki bu ilişki, nüfusu fazla olan yerler ile suç sayısı arasında doğru orantı vardır yaklaşımını doğrulamaktadır. Bir başka ifadeyle aritmetik nüfus yoğunluğunun, suçun dağılışı yoğunluğu bağı irdelendiğinde aritmetik nüfus yoğunluğunun fazla olduğu yerlerde hem suç sayısı hem de suç çeşidinin arttığı söylenebilir.

Tablo 4. Taşköprü Şehrinde Mahallelerin Nüfus Dilimi ve Suç Sayısı Göre Sınıflandırılması

Nüfus Dilimi	Mahalleler	Toplam Nüfus	Toplam Suç Sayısı
315-494	Gökırmak, Ethem, Musalla, Ağcıkışı	1540	119
495-829	Tabakhane, Karasait, Sümer	2099	184
830-1495	Gizlice, Üstatlar, Tekke	3802	179
1496-2795	Harmancık, Camikebir, Pulcular, Bahçelievler	9339	445

Taşköprü şehrinde yoğun olarak yaşanan suçlardan biri de mala zarar vermedir. 2015-2017 yılları arasında 67 kez mala zarar verme suçu işlenmiştir. Bu suç türü oto camı kırma, apartmanın giriş kapısını kırma, park halindeki araca tekme ile vurma, bahçe duvarı yıkma, işyeri camı veya kapısını kırma, intikam almak hissiyatıyla mala zarar verme, otoyola zarar verme gibi alt başlıklar altında toplanmıştır. Yıllık ortalamaya göre suç türünün mahallelere dağılımı şöyledir; Pulcular (12), Üstatlar (11), Musalla ve Harmancık (8), Tabakhane ve Harmancık (6), Karasait (5), Camikebir (4), Ağcıkışı ve Tekke (3), Sümer (1). Ethem ve Gizlice Mahallelerinde bu suç türüne hiç rastlanmamıştır (Şekil 7).

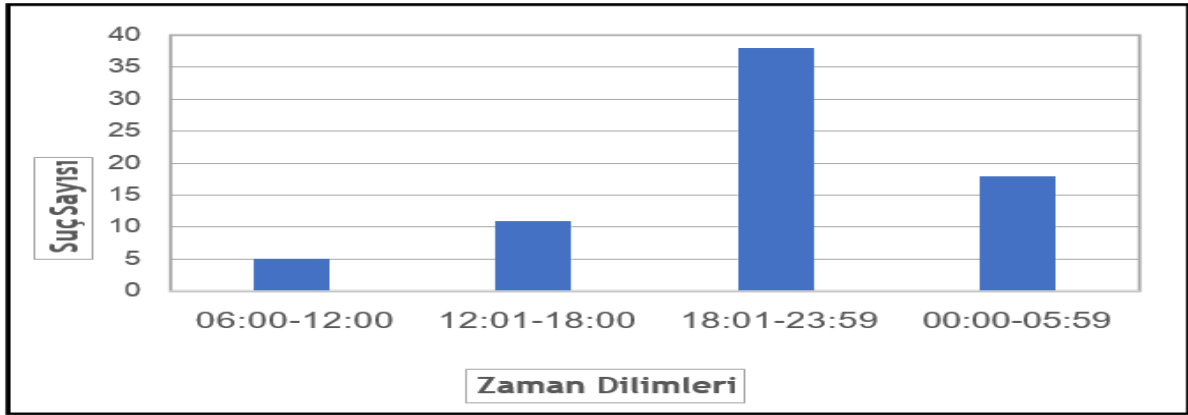


Şekil 7. Taşköprü Şehrinde Mala Zarar Verme Suçunun Mahallelere Göre Dağılışı

Suç türü, fonksiyonel çeşitliliğin ve gün içerisinde hareketliliğin fazla olduğu, aynı zamanda ilçede iş ve ticaret hacminin yüksek olduğu mahallelerde yoğunudur. Böylece çalışmada üzerinde durulan "Mala zarar verme suçu fonksiyonel çeşitliliğin ve nüfusun fazla olduğu yerlerde yoğunudur" yaklaşımını destekler nitelikte bir sonuç ortaya çıkmıştır. Ayrıca Pulcular Mahallesi (2258) suçun yoğun olmasının bir diğer sebebi de nüfusunun fazla olmasıdır.

Katma değeri yüksek malvarlığına sahip olan, yoğun ticari yani ekonomik faaliyetlerin olduğu mekânların suç için çoğu zaman bir çekicilik haline gelebileceğini söyleyebiliriz. Bir başka deyişle hedeflerin çok çekici ve değerli olmaları, suçun gerçekleşeceği alanı belirlemede etkilidir. Bu değerlendirme Pulcular ve Üstatlar Mahalleleri için geçerli sonuç doğurmaktadır.

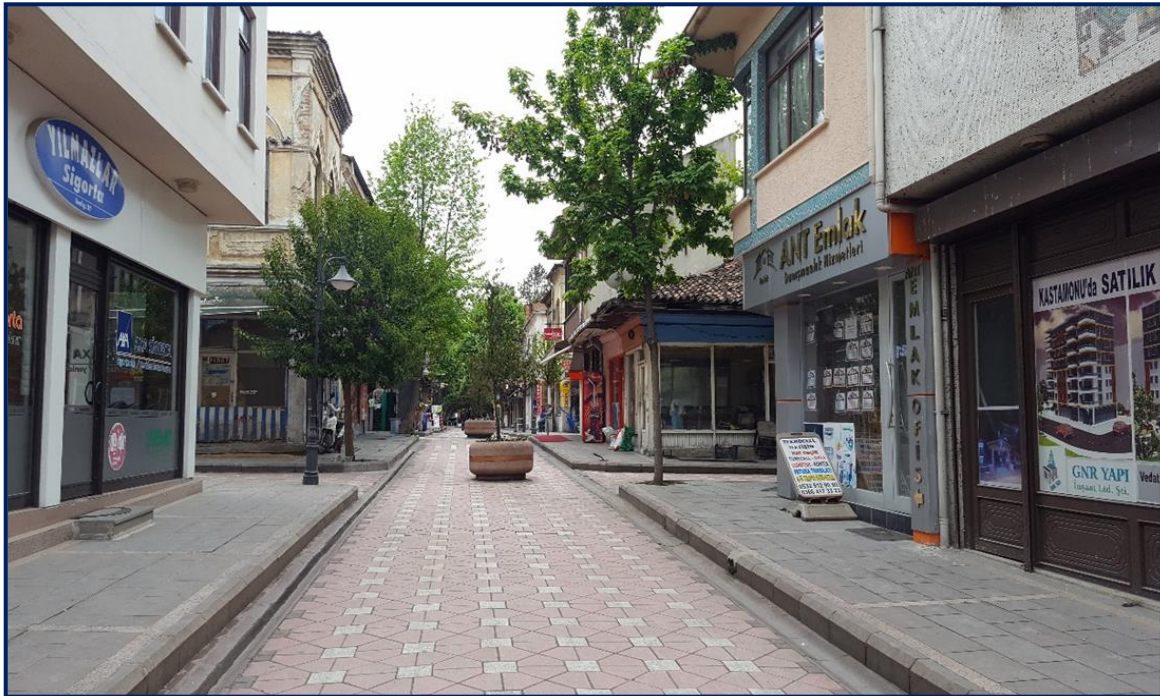
Taşköprü şehrinde mala zarar verme suçu en fazla üçüncü zaman diliminde (38) işlenmiştir. Özellikle psikolojik bir faktöründe tetiklemeyle intikam almak kaydıyla mala zarar verme coğrafi şartların çevre koşullarının da imkân verdiği bu saatte yoğunlaşmıştır. Bunda en büyük etken görgü şahidi ihtimalinin azalması böylelikle yakalanma ve ceza alma ihtimalinin düşmesidir. Dördüncü zaman diliminde de suçun yoğun olması bunu doğrulamaktadır (Grafik 4).



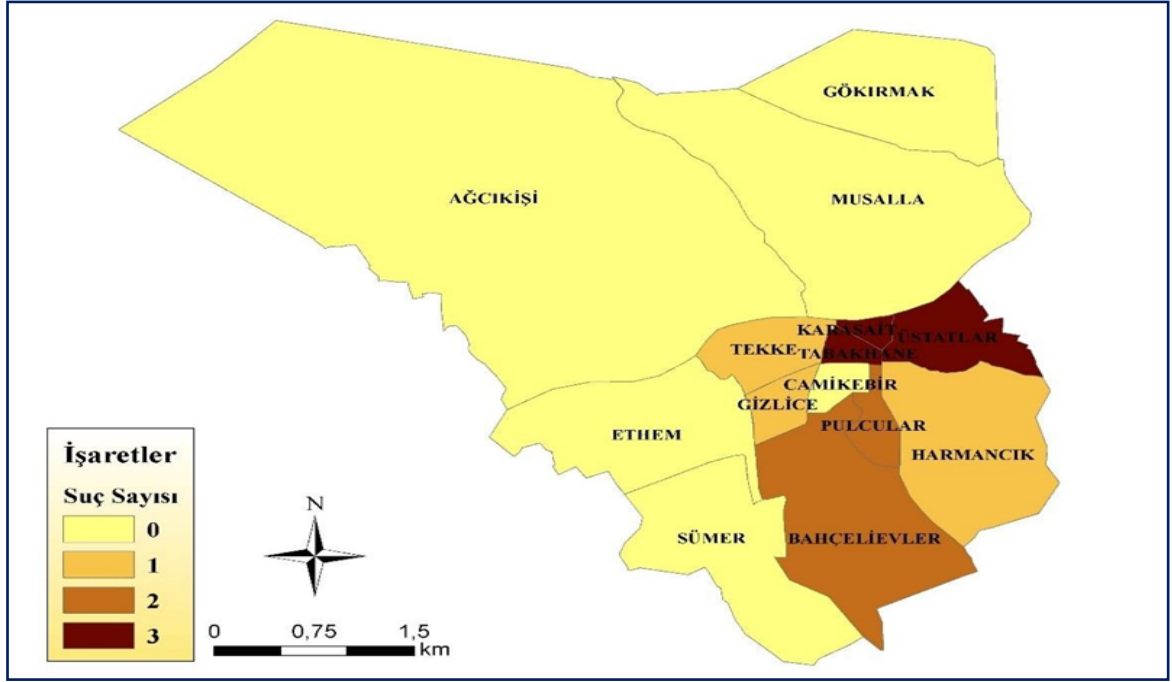
Grafik 4. Taşköprü Şehrinde Mala Zara Verme Suçu-Zaman İlişkisi

Şehirde arazi kullanımı mahallelere göre farklılık göstermektedir. Başlıca arazi kullanım şekilleri konut, ticaret, sanayi, eğitim, tarım ve kamu alanlarıdır. Arazi kullanımı bölgede gerçekleştirilecek olan faaliyetlerin çeşidini belirlemektedir. Dolayısıyla arazinin kullanım şekli hangi suçun hangi mekânda ortaya çıkacağını belirleyen ve suçun sayısını etkileyen bir faktör olacaktır. Şöyle ki bu kesimlerde yoğunlaşan yerleşim birimleri ve ticari alanlarda özellikle menkul ve maddi değeri yüksek olan kuyumcular gibi ticari alanlarda suç artık insana yönelik olmaktan çıkıp daha çok mala karşı olan yani insanı değil fiziksel bir nesneyi hedef aldığı görülür.

Mahalleler arasında işyerinden hırsızlık konusunda üç mahalle ön plana çıkmaktadır. Üstatlar, Karasait, Tabakhane işyerinden hırsızlığın en fazla gerçekleştiği mahallelerdir (Şekil 8). Bu mahallelerde çoğu konutun altı ticari iş yerlerinden oluşmaktadır. Bu mekânda orta ve küçük esnaflar, bankalar, restoranlar bulunmaktadır (Fotoğraf 3). Mahalledeki işyeri sayısı arttıkça hırsızlık miktarında artış meydana gelmektedir. Başka bir ifade ile hırsızlık miktarı ile işyeri sayısı ve niteliği arasında pozitif bir ilişki vardır. Ayrıca işyerlerinin yoğun olduğu mekânlarda, geceleri görünürlüğün azaldığı saatlerde şehir coğrafyasının da daha çok ilgilendiği şehir mimarisinden kaynaklı, kör yani karanlık noktaların yerleşim yerlerinde hırsızların yakalanma riskini azaltması kendilerine bir imkân yaratır.

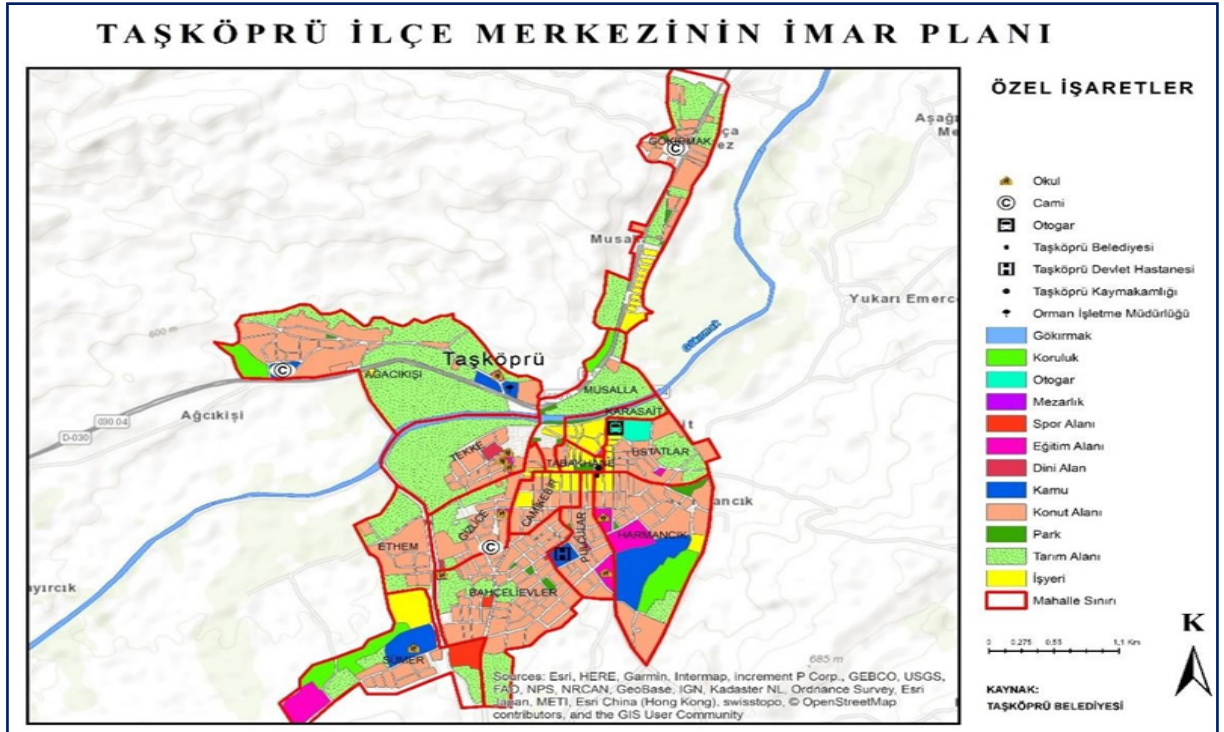


Fotoğraf 3. İşyerinden Hırsızlık Suçunun Yoğun Yaşandığı Tabakhane Mahallesinden Bir Görünüm



Şekil 8. Taşköprü Şehrinde İşyerinden Hırsızlık Suçunun Mahallelere Göre Dağılışı

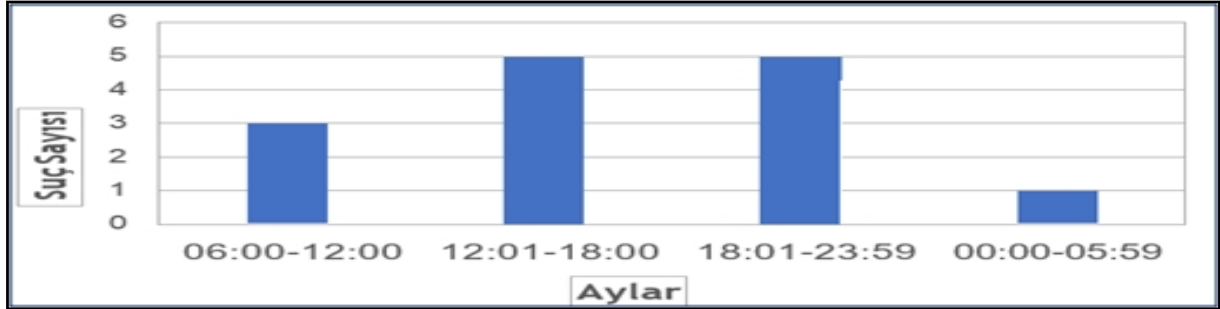
İşyerleri en fazla Tabakhane ve Karasait Mahallelerinde yoğunlaşmıştır. İşyerinden hırsızlık olayının bu mahallelerde yoğun görülmesi mekânın kullanım şekli ve ekonomik çeşitliliğin suç için bir çekim yaratmasının sebep olmasından bahsedilebilir. İş yerinden hırsızlık suçunun rastlanılmadığı mahalleler ise; iş yeri sayısının az ya da hiç bulunmadığı şehrin kenar kısmında kalan mahallelerdir. Merkezi iş alanlarına sahip mekânlar hırsızlık suçu için çoğu zaman çekici bir unsur oluşturur (Şekil 9).



Şekil 9. Taşköprü Şehri İmar Haritası (Belediye İmar Planından Çizilmiştir)

Taşköprü şehrinde işyerinden hırsızlık olayı daha çok iki ve üçüncü zaman diliminde gerçekleşmiştir. Üçüncü zaman diliminde akşam saatlerinde iş yerlerinin kapalı olması nedeniyle hırsızların boş kalan işyerlerine

girmek için uygun ortamı oluşturmaktadır. İş yerinden hırsızlığın üçüncü zaman diliminde de yoğun olarak görülme nedeni işyerleri ve caddelerde kalabalığın fazla olmasından kaynaklanır. Böylece işyeri hırsızlığının ya tamamen boş ya da alışverişin yoğun olduğu mekânlarda yoğunlaştığı görülmektedir (Grafik 5).



Grafik 5. Taşköprü Şehrinde İşyerinden Hırsızlık Suçu-Zaman İlişkisi,

Otodan hırsızlığı etkileyen insanların davranışları, mekânın kör nokta oluşturup oluşturmadığı, sosyo-ekonomik özellikler ve şehirdeki günlük insan hareketliliğinin denetimi gibi birçok değişkene bağlıdır. Taşköprü şehrinde bu suçun gerçekleştiği Karasait Mahallesi daha önce ele alınan suç türlerinde görülenlerden farklıdır. Bu mahallede otogarın varlığı gün içerisinde ilçenin farklı kesimlerinden gelen birçok insanın yoğun olarak kullandıkları mekânı oluşturmaktadır. Bu alanda sınırlı olan otopark kısa sürede dolmakta bu nedenle de cadde boyları ve ara sokaklarda araçlar park edilmektedir. Bu suçun meydana gelme şekli günlük faaliyetlerini gerçekleştirmek için araçlarını bu alana park edenlerin suça fırsat verecek davranışlarda olması ile de ilgilidir (Fotoğraf 4).



Fotoğraf 4. Karasait Mahallesinde Cadde Boyunca Park Edilen Araçlar Otomobil ve Otomobilden Hırsızlık İçin Bir Fırsat Yaratmaktadır

Ulaşım ve şehir coğrafyası açısından önemli olan bu durum yani otodan hırsızlık aslında birbirleriyle ilintilidir. Nitekim ulaşım ve şehir coğrafyası, çevresel kriminoloji ile insan davranışları otodan hırsızlık üzerinde bütüncül bir etki oluşturan bazı faktörlerdendir. Otoparkı olmadan inşa edilen konut ve işyerleri, yeterli derecede denetim kabiliyeti düşük olan ulaşım yolları ve terminaller ile suça imkân veren insan davranışları çoğu zaman suç eylemi için bir tetikleyici faktör olacaktır. Şöyle ki aracı içerisinde değerli eşyalarını bırakarak aracın yanından uzaklaşıp market veya konutuna gidenlerin aracından bahsi geçen değerli eşyaları çalınan bir olayda suça sebep olan çevresel faktör mü, yoksa insan davranışı mı şeklinde sorgulayarak olaylara bütüncül bakmak gerekir.

Bazı suçlar mekânlı bütün halindedir. Her bir mekândaki insan faaliyetlerinin ortaya çıkardığı suç şekli vardır. Özellikle kalabalık yerler suçların işlenmesinde kolaylık sağlar. Taşköprü şehrinde otogar ve pazar yerinin yan yana bulunuyor olması kapkaç olaylarının oldukça sık gözlenmesinde etkili olmaktadır. Çünkü kalabalıktan yararlanan suçlu fark edilemeyecek şekilde suç işleyebilmektedir. Otogarlar her vakit merkez nokta olup yoğun

kullanıma maruz kaldığından suçluya her türlü fırsatı sağlamaktadır. Bu mekânda suç, çoğunlukla otogarda yer alan küçük dükkânlardan hırsızlık şeklinde gerçekleşmektedir (Fotoğraf 5).



Fotoğraf 5. Günlük Yolcu Yoğunluğunun Çok Olduğu Otogar ve Pazar Yerleri Gibi Mekânlar Suç İçin Uygun Mekânlardır (Taşköprü Otogarı)

Brantingham'a göre suç için sıcak noktalar vardır ve bu noktalar 3'e ayrılır; suç üreten alanlar, suç çeken alanlar ve suçun oluşumunu kolaylaştıran alanlar. (2006:995) Suç üreten alanlardan bir tanesi de insan kalabalığının sürekli hareket halinde olduğu yerlerdir. Bu tür yerlerde kişilere karşı suçlar daha sık görülmektedir. Çünkü bu tür yerler çeşitli fonksiyonları barındırdığı için (cami, çay bahçeleri, meydan gibi) günün her saatinde büyük bir insan kitlesinin en uğrak alanını oluşturur. Taşköprü şehrinde de kalabalığın en fazla bulunduğu alan Belediye Binası ve Kaymakamlığı'nda yer aldığı Tabakhane Mahallesi'dir. Meydan da burada yer almaktadır (Fotoğraf 6).



Fotoğraf 6. Taşköprü Cumhuriyet Meydanından Bir Görünüm

Suçu fiziksel ve sosyal yönden de irdeleyebiliriz. Özellikle metruk binaların çokluğu güvensiz bir ortam oluşturmaktadır. Binaların tahrip edilmesi, duvarlarına çeşitli yazıların yazılması birtakım suç göstergeleri olarak karşımıza çıkar. Bu duruma büyük kentlerde daha sık rastlanılır. Başka bir deyişle harap olmuş ya da terk edilmiş bu yerler suçun gelişimine zemin hazırlayan sorunlu alanlar olarak karşımıza çıkar. Bu tür yerler uyuşturucu kullanımı için zemin oluşturmaktadır. Taşköprü şehrinde metruk ev sayısı oldukça fazladır. Şehir merkezi

yakınında bulunanlar çeşitli güvenlik önlemleri ile korunmaktadır. Fakat bu şekilde önlem alınmayan çok sayıda terk edilmiş bina suçun oluşumunu kolaylaştıran sıcak noktalardandır (Fotoğraf 7a-8b).



Fotoğraf 7 a. Pulcular Mahallesinde Bulunan Metruk Meskenlerden Bir Görünüm,

b. Metruk Meskenler Suçu Çeken ve Suçun Oluşumu İçin Sıcak Noktalardandır. (Pulcular Mah.)

Suçun kendisine bulduğu uygun alan ve fiziksel göstergelerinden bir diğeri de sokak duvarlarındaki Grafitilerdir. Grafiti temel anlamıyla duvar yazıları ve resimler yoluyla kendini ifade eden görsel bir uygulamadır. Grafiti ‘mala zarar verme’ olarak TCK’da geçmektedir. Buna yönelik maddelerden bir tanesi 151/1. maddede “başkasının taşınır ya da taşınmaz kısmen veya tamamen yıkan, tahrip eden, yok eden, bozan, kullanılmaz hale getiren veya kirleten kişi, mağdurun şikâyeti üzerine, dört aydan üç yıla kadar hapis veya adli para cezası ile cezalandırılır” açıklamasıyla yer almaktadır. Yani taşınır ya da taşınmaz mala verilebilecek her türlü zarar suçtur. Grafitilere başka açıdan da bakmak gerekir. Nitekim mala zarar verme eylemi yanında bu tarz yazılamaların sıkça görüldüğü mekânlar suç potansiyeli olan yer ve kişiler için suça imkân sunan sıcak yerler olması bakımından üzerinde durulması gereken mekânlardır (Fotoğraf 8).



Fotoğraf 8. Grafitiler Bir Mekânda Suçun İşlemesi İçin Uygun Bir Ortamın Varlığını İşaret Eden Önemli Bir Göstergedir.

Yöre halkının işlenen suç ve suç türlerine karşı duyarlılığını tespit edebilmek için 36’si kadın, 164’ü erkek olmak üzere toplam 200 kişiye 16 soruluk bir anket çalışması gerçekleştirilmiştir. Ankete katılanların % 94,5’i yetişkin grubu bireylerden oluşmaktadır. Katılımcılar arasında eğitim durumu bakımından en yüksek oranı %39

ile ilkököl mezunları oluştururken, onu % 26 oran ile ortaokul, %19,5 ile üniversite, % 10,5 oranla lise mezunları ve % 5 oranıyla da ilkökölü terk edenlerin oluşturduğu diğer grubunda yer alanlar oluşturmaktadır. Ankete katılanların yaş grupları ise daha çok 15-65 + bir aralıktan oluşmuştur. Katılımcıların % 96,2'si araştırma sahası olan Taşköprü şehrinde, diğer kısmı ise Taşköprü kırsal kesiminde yaşayanlardan oluşmuştur (Tablo 5).

Tablo 5. Ankete Katılanların Cinsiyet, Yaş, Eğitim ve İkamet Durumları

Cinsiyet	K				E				Toplam			
	f		%		f		%		f		%	
	36		18,0		164		82,0		200		100	
Yaş	15-25		26-35		36-45		46-55		56-65		65+	
	f	%	f	%	f	%	f	%	f	%	f	%
	33	16,5	53	26,5	53	26,5	38	19	12	6	11	5,5
Eğitim Durumu	İlkokul		Ortaokul		Lise		Üniversite		Diğer			
	f	%	f	%	f	%	f	%	f	%		
	78	39	52	26	21	10,5	39	19,5	10	5		
İkamet Durumu	Pulcular		Bahçelievler		Harmançık		Camikebir		Karasaıt		Diğer	
	f	%	f	%	f	%	f	%	f	%	f	%
	78	39	42	21	33	16,5	16	8	11	5,5	20	10

Ankete katılanların % 51'i Taşköprü şehrinde suç oranının yüksek olduğunu belirtmiştir. Ankete katılanlardan % 32,5'i ise Taşköprü'de suç oranı potansiyelinin normal ölçekte olduğunu dile getirmiştir. Yine Taşköprü şehrinde suç oranı yüksek mi? Sorusuna ankete katılanların % 16,5'i suç oranının düşük olduğunu dile getirmiştir. Etkin şekilde kullanılacak olan yasaların (% 61,0) ve alınan eğitimin (% 66,5) suçları azaltacağını düşünenler ankete katılanların yarısından fazlasını oluşturmaktadır.

Suç oranının azalmasının eğitim yoluyla gerçekleşebileceğini düşünüyor musunuz? Öncülüne verilen yanıtlara baktığımızda ankete katılanların yaklaşık olarak % 66,5'lik dilimin suç oranlarının azalmasında eğitimin önemli olduğunu dile getirmiştir. Söz konusu öncüle anketin diğer dilimleri % 21,5 oranında kısmen katıldığını, % 12'lik dilimi ise suç olaylarının eğitim yolu ile azalmayacağı görüşündedir. İlçe Merkezindeki suç oranı yüksekliğinde göçün etkili olduğu düşünenlerin oranı ise % 47,5'tir (Tablo 6).

Tablo 6. Ankete Katılanların Suçlara Karşı Farkındalık Durumu

Sizce Taşköprü şehrinde suç oranı yüksek mi?	Katılıyorum		Kısmen Katılıyorum		Katılmıyorum	
	f	%	f	%	f	%
	102	51	65	32,5	33	16,5
Etkin şekilde kullanılan yasalar ile suçlar azalır mı?	Katılıyorum		Kısmen Katılıyorum		Katılmıyorum	
	f	%	f	%	f	%
	122	61	48	24,0	30	15,0
Suç oranının azalmasının eğitim yoluyla gerçekleşebileceğini düşünüyor musunuz?	Katılıyorum		Kısmen Katılıyorum		Katılmıyorum	
	f	%	f	%	f	%
	133	66,5	43	21,5	24	12
Suç oranı üzerinde göç olayları etkili midir?	Katılıyorum		Kısmen Katılıyorum		Katılmıyorum	
	f	%	f	%	f	%
	95	47,5	58	29,0	47	23,5

Ankete katılanlar suçların işlenmesinin sebepleri arasında en çok % 22,5 oranla cezaların caydırıcılığının azlığı, % 21,5 oran ile işsizlik ve % 19 oran ile de eğitimsizliğin neden olduğunu düşünmektedir. Ayrıca % 4,5'lik

kısım ilçenin göç almaya başlamasıyla birlikte demografik dokunun bozulacağını bu durumun suç sayısını arttıracığını düşünmektedir.

Ankete katılanlar suçların işlenmesinin sebepleri arasında en düşük % 1 oran ile sokak aydınlatmalarının yetersiz olduğunu savunmuştur. Yani yöre halkına göre söz konusu suç işleme sebepleri arasında sokak aydınlatma işlevlerinin yetersizliği suç işlemede fazla etkisi bulunmamaktadır. Hâlbuki özellikle büyük anakentlerde birçok cinayet, hırsızlık suçları genelde karanlık ve alt yapının yetersiz kaldığı, bilhassa sokak aydınlatmalarının yetersiz olduğu alanlarda gerçekleşmektedir.

Buradan anlaşılıyor ki, cezalar ile caydırıcılığının artırılması, eğitim düzeylerinin iyileştirilmesi, kolluk kuvvetlerinin sayısının artırılması, işsizlik oranının düşürülmesi suçun işlenme oranında azaltıcı etki yapacaktır. Çünkü artan nüfus ve şehirleşme ile birlikte işsizlik sorunu baş göstermekte, ekonomik yoksunluk görülmekte, toplumsal dokuda birtakım demografik değişimler yaşanmakta, kırsal bir yaşam modelinden şehrsel yaşam tarzına geçişte kalabalıklaşan mekânlar ile birlikte sosyal kontrol mekanizması işlevini yitirmektedir. Nitekim insanlar birbirini tanımadığı için sosyal denetim azalmakta ve suça elverişli ortam oluşmaktadır (Tablo 7)

Tablo 7. Ankete Katılanların Suç İşleme Sebeplerine Yaklaşımı

Suç Oranının Yüksek Olduğunu Düşünüyorsanız Bunun Sebebi Sizce Nedir?	f	%
İlçeye Olan Göç	9	4,5
Kolluk Kuvvetlerinin Görevini Yeterince Yapmaması / Yetersiz Kalması	15	7,5
Sokak Aydınlatmalarının Yetersiz Oluşu	2	1
İşsizlik	43	21,5
Eğitimsizlik	38	19
Aileler ya da Kişilerarası Husumet	29	14,5
Ekonomik Gelişmişliğin Azlığı	19	9,5
Cezaların Caydırıcılığının Az Olması	45	22,5
Toplam	200	100

Ankete katılanların önemli bir kesimi suçları önlemede en etkili yöntemlerin cezaların artırılması (% 29,5), okul (% 22) ve aile eğitimi (% 18,5) ile gerçekleşebileceğini düşünmektedir. Aile ve okul ortamında suçluluğa karşı gerekli bilincin oluşturulması ile suçların azalacağı yönünde yüksek beklenti söz konusudur. Ankete katılanların bir kısmı ise suçların önlenmesine yönelik görüşlerde sosyal çevrenin kontrolü yani sosyal çevreden öğrenilen suçların etkili olduğunu düşünenler ise % 7 oranındadır. (Tablo 8). Suçları azaltma ve önlemede suç ve suçluluk hakkında farkındalığın artırılmasının da suçun önlenmesine karşı toplumsal bilincin oluşması bakımından önemli olacaktır.

Tablo 8. Ankete Katılanların Suçun Önlenmesine Yönelik Görüşleri

Sizce Suçlar Nasıl Azaltılabilir?	f	%
Okul Eğitimi	45	22
Aile Eğitimi	37	18,5
Dini Eğitim	18	9
Sosyal Çevre Kontrolü	14	7
Kamu Görevlilerinin Eğitimi	15	7,5
Cezaların Arttırılması	59	29,5
Suç ve Suçluluk Hakkında Farkındalığın Arttırılması	12	6
Toplam	200	100

Ankete katılanların verdiği cevaplar sonucunda en güvenli bulunan mahallenin % 24,5 oranla Ethem Mahallesi olduğu düşünülmektedir. Ethem Mahallesi eskiden bir köy yerleşmesi iken şehre yakınlığından dolayı mahalle olarak şehre bağlanmıştır. Nüfusu çok az olan bu mahalle de aynı zamanda fonksiyonel çeşitlilikte

bulunmamaktadır. Yöre halkına göre Ethem Mahallesi'nden sonra Taşköprü şehrinde en güvenli buldukları diğer mahalle ise % 12 oran ile Bahçelievler Mahallesi'dir. Burada Bahçelievler Mahallesi için bir çelişki mevcuttur. Nitekim suç istatistiklerinde Bahçelievler Mahallesi ilk sıralarda yer almaktadır. Bu çelişkinin sebebi ise anket uygulanırken de gözlemlendiği üzere Bahçelievler Mahalle'sinin ağırlıklı olarak villa tipi konutlardan oluşan ve daha düzenli bir peyzajın olduğu, ekonomik refahında olması nedeniyle bu mekânın insanlara daha çok güven hissi verdiğiinden bahsetmişlerdir (Tablo 9).

Tablo 9. Ankete Katılanların En Güvenilir Bulduğu Mahalleler

Taşköprü Şehrinde En Güvenli Bulduğunuz Mahalle Hangisidir?	f	%
Pulcular	16	8
Bahçelievler	24	12
Camikebir	12	6
Harmancık	21	10,5
Tabakhane	20	10
Gökırmak	8	4
Tekke	4	2
Sümer	7	3,5
Gizlice	2	1
Üstatlar	8	4
Musalla	8	4
Ethem	49	24,5
Ağcıkışı	21	10,5
Toplam	200	100

5.Sonuç ve Öneriler

Suç toplumunda uzun zamandır süregelen bir problemdir. Bu problemler gittikçe daha karmaşık bir hal alıp küresel boyut kazanmaktadır. Globalleşerek küçük bir köy haline gelen günümüz dünyasında suç da küreselleşmiş ve uluslararası suç örgütleri dahi ortaya çıkmıştır.

Suçların mekânlara göre farklılık göstermesi hem sayısal hem de niteliksel boyutta olmuştur. Çalışma alanı olarak seçilen Taşköprü ilçesinde de bu farklılık gözlemlenmiştir. Çalışmada hazırlanmış olan suç haritalarının yardımıyla suçların coğrafi lokasyonları ve suç tiplerinin dağılımlarının görülmesi sağlanmıştır. Şehrin imar planında görülen arazi kullanımının suç türleri ve miktarlarının mahallelere göre dağılımında etkili olduğu gözlemlenmiştir. Mahallelerin; konut, ticaret sahaları ile nüfus özellikleri suçların dağılımında etkili olmuştur. Ayrıca suç türlerinin karakterleri suçun işleniş saatlerinde farklılığa sebep olmuştur.

Çalışma sahasında suç türleri arasında kişilere karşı işlenen suçlar 764 iken, mal varlığına karşı işlenen suçların ise 163 olduğu görülmüştür. Başka bir deyişle incelenen zaman dilimi içerisinde meydana gelen suçların %82'sini kişilere karşı suçlar oluştururken %18'ini ise malvarlığına karşı olan suçların olduğu görülmüştür.

İnceleme sahasında suçlar, belirli alanlarda yoğunluk göstermektedir. Bu duruma etki eden faktörler nüfusun fazlalığı, iş merkezlerinin yoğunluğu neticesinde bu tarz mekânların insanların uğrak yeri olması, eğlenme ve alışveriş işlevleri nedeniyle sosyal karışımın mevcut olması gibi nedenlerin etkili olduğu söylenebilir.

Hırsızlık suçu ve nüfus arasındaki ilişkinin suç sayısının artış ya da azalışında etkili olduğu gözlemlenmiştir. Harmancık, Camikebir, Pulcular, Bahçelievler Mahalleleri nüfus miktarı bakımından Taşköprü şehrinin en büyük mahalleleridir. Bu mahalleler gelir ve eğitim durumu bakımından hedef kitleyi içinde barındırmaktadır. Nüfusun yanı sıra konut ortamı özellikleri suç üzerinde büyük etkiye sahiptir. Çünkü suç çeşitliliği ve sayısı mekânın sosyal ve fiziksel farklılığından etkilenir. Aynı zamanda bu mahalleler hırsızlık suçunun yoğun olduğu mekânlardır.

Uygun hedeflerin artması oranında suç miktarı da artış göstermektedir. İşyerleri en fazla Tabakhane ve Karasait mahallelerinde yoğunlaşmıştır. İşyerinden hırsızlık olayının bu mahallelerde fazla işlenmesi bununla ilişkilidir. İş yerinden hırsızlık suçunun rastlanılmadığı mahalleler ise iş yeri sayısının az ya da hiç bulunmadığı şehrin kenar kısmında kalan mahallelerdir. Merkezi iş alanları bulunan mekânlar hırsızlık için her zaman çekicilik oluşturur.

Mala zarar verme suçu fonksiyonel çeşitliliğin ve nüfusun fazla olduğu mahallelerde artış göstermiştir. Pulcular Mahallesi suç türünün, fonksiyonel çeşitliliğin ve gün içerisinde hareketliliğin fazla olduğu, aynı zamanda ilçede iş ve ticaret hacminin yüksek olduğu bir mahalledir. Hedeflerin çekiciliğinin yüksek olması bu mahallede mala zarar verme suçunun fazla işlenmesinde etkili olmuştur.

Konut ortamı özellikleri de suç üzerinde büyük etkiye sahiptir. Çünkü suç çeşitliliği ve sayısı mekânın sosyal ve fiziksel farklılığından kaynaklanır. Bahçelievler Mahallesi gelir seviyesi yüksek insanların yaşadığı bir mahalledir. Evler bitişik şekilde yapılmamıştır. Geniş bahçeli ve moderndir. Müstakil ve bahçeli bir yapılaşma görülmektedir. Pulcular Mahallesinde ise evler bitişik nizam şeklinde yapılmıştır. Bir apartmandan diğer bir apartmana, bir balkondan diğer evin balkonuna geçmek suretiyle hırsızlık olayları sıkça yaşanmaktadır. Sokaklar birbirine çok kısa aralıklarla bağlı olduğu için gözden kaybolmak daha kolaydır. Bu durum hırsızların işini kolaylaştırmaktadır. Yapı mimarisi evden hırsızlık suçuna katkı sunmaktadır.

Olaylar gün içerisinde iki saat diliminde (12:01-18:00 ve 18:01-23:59) yoğunlaşmıştır. Suçun bu zaman dilimlerinde yoğun olma nedeni insanların birbirleriyle mekânda en çok etkileşim kurdukları saatler ile çevrenin tenhalaştığı, görgü şahitlerinin azaldığı zamanlara denk gelmesidir. Bu zaman dilimleri insanların iş gereği birbirleriyle en fazla etkileşim içinde oldukları ve nüfus yoğunluğunun cadde ve sokaklarda çok olduğu mesai bitimi de bu saatlere denk gelir. Üçüncü zaman dilimi bazı suçlar için çekicilik göstermektedir. Özellikle çevrenin tenhalaşması suç için uygun ortam oluşturmakta ve suçlunun yakalanma ve ceza alma ihtimalini düşürmektedir.

Taşköprü şehrinde bazı mahallelerde suç türlerinin çeşitlendiği göze çarpmaktadır. Bunda etkili olan faktörleri Pulcular Mahallesi ele alarak incelediğimizde mahallede Türkiye Toplu Konut İdaresi (TOKİ) tarafından inşa edilen modern konutlar ile gecekondular tarzı yerleşimlerin bir arada bulunması gelir seviyesi dağılımı farklılığını ortaya çıkarmaktadır. Dolayısıyla ekonomik yoksunluk beraberinde sosyal gerginliği getirmektedir.

Şehirde suçun en fazla işlendiği yer Pulcular Mahallesi'dir. Pulcular Mahallesinde kasten yaralama, taksirle yaralama, tehdit, hakaret ve mala zarar verme suçları yoğun olarak işlenmiştir. Kişilere karşı işlenmiş suçlar içerisinde kasten yaralama suçu, mal varlığına karşı suçlar içerisinde ise mala zarar verme suçu en çok işlenen suçtur.

Suçun en fazla işlendiği yerlere karşılık bazı suç türlerinin hiç işlenmediği ve üç yıllık suç ortalamalarında çok düşük bir suç sayısına sahip mahallede bulunmaktadır. Ethem Mahallesi üç yıl içerisinde kişilere karşı işlenmiş suç sayısı 2'dir. Bu mekânda kasten yaralama ve taksirle yaralama suçu işlenmiştir. Bu mahallede mal varlığına karşı suçlar hiç işlenmemiştir. Nüfusunun azlığı ve fonksiyonel çeşitliliğin olmayışı suç sayısında etkili olmuştur.

Mahallelerde meydana gelen suçlar farklılık göstermektedir. Bu farklılığın sebebi mahallenin içerisinde barındırdığı fonksiyonel alanlardır. Söz konusu suç türlerinin önlenmesinde çeşitli öneriler sunulabilir. Şehirde otodan ve oto hırsızlığı suçlarının önlenmesi için güvenlik kameralarıyla izlenen, katlı ya da yerin altına tek giriş ve tek çıkış şeklinde yapılacak bir otopark cadde ve ara sokaklara araçların park edilmesini önleyecek ve mağdur olma durumunu azaltacaktır. Aynı zamanda şehrin ulaşım fonksiyonuna katkı sağlayacaktır.

Mala zarar verme suçu 3. zaman (18:01-23:59) diliminde yoğun olarak işlenmiştir. Görgü şahidi ihtimalinin azalması yakalanma riskini azaltmaktadır. Cadde ve sokaklarda mobese kameralarının artırılması ilçedeki zayıf noktaları azaltacak ve suç türünün azalmasında etkili olacaktır.

Evden hırsızlık suçunun en fazla işlendiği mahalle Bahçelievler Mahallesi'dir. Mahallenin ekonomik yapısının iyi olması diğer mahallelerle sınıflar arası çatışma için bir ortam yaratmaktadır. Evlerin villa tipi, müstakil, geniş bahçeli ve modern oluşu birebir nüfus baskısını oluşturmadığından tenha bir alan sağlamaktadır. Evlerin korumalıklarının artırılması ve güvenlik kameraları ile donatılması suçu azaltacaktır.

Açıktan hırsızlık suçunun işlenme şekli işyerlerinin önüne teşhir için konulan malların çalınması şeklindedir. Söz konusu hırsızlık suçunun önlenmesi için dükkân önüne açılan tezgâhlar kontrol edilebilecek şekilde açılmalı ve çeşitli güvenlik tedbirleri alınmalıdır.

Otopark ve pazar alanının yan yana bulunuyor olması o mekânda pazar alanına gelenler için ilk başta bir tamamlayıcı faktör olarak görünmektedir. Ancak otoparkların yetersiz kalması sonucu ara mahallelere park edilen araçlar sebebiyle otomobil ve otodan hırsızlık suçuna imkân sağlanmaktadır. Bununla birlikte pazar ve otopark alanının denetiminin yetersizliği olduğu durumlarda kapkaç olaylarının gözlenmesine neden olmaktadır. Gün içerisinde pazar yerinin ve otoparkın merkez nokta olması birçok insanı bir araya toplamakta ve bu da suçlunun fark edilmesini zorlaştırmaktadır. Arttırılacak kolluk devriyeleri ve güvenlik önlemleri bu suç türünün azalmasına katkı sağlayacaktır.

KAYNAKLAR

- Aksak, P., Çalışkan, V. (2010). Çanakkale Kentinde Mala Karşı İşlenen Suçların Coğrafi Dağılışı Özelliklerinin İncelenmesi 2007, Marmara Coğrafya Dergisi Sayı: 22, S. 245 - 275 İstanbul.
- Aksoy, H. (2004). Coğrafi Profillemeye (Geographic Profiling). Polis Dergisi. Sayı: 41, S.73–78.
- Aliağaoğlu, A., Alaeddinoğlu, F. (2005). Erzurum Şehrinde Mala Karşı İşlenen Suçlar: Coğrafi Bir Yaklaşım. Polis Bilimleri Dergisi. 7(1),17-42.
- Aliağaoğlu, A. (2007). Balıkesir Şehrinde Suçlar: Coğrafi Bir Yaklaşım (2005). Ankara: Detay Yayıncılık
- Andresen, M. A., (2005). Crime Measures and the Spatial Analysis of Criminal Activity. British Journal of Criminology, 1-28
- Atasoy, E. (2019) *Kültür Coğrafyası ve Etnocoğrafyanın Temelleri*, Değişim Yayınları, İstanbul.
- Brown, M.A. (1982). Modelling the Spatial Distribution of Suburban Crime. Economic Geography, 58(3), 247–261.
- Blumen, O. ve Rattner, A. (2002). Urbanized Peripheries: A Regional Study of Crime in Israel. Sociological Spectrum. 22, 407–443.
- Cahill, M. A., (2004). Geographies of Urban crime: An Itraurban Study of Crime in Nashville, TN, Portland, OR; Tuscan, AZ, Doctoral Dissetation, The University of Arizona, USA.
- Ceccato, V., Haining, R. ve Signoretta, P. (2002). Exploring Crime Statistics in Stockholm City Using Spatial Analysis Tools. Annals of Association of American Geographers, 92(1), 29–51.
- Centel, N. (2000). Mala Karşı Suçlarda Artışın Kriminolojik Bakımdan Açıklanması ve Nedenleri. Mala Karşı İşlenen Suçlarla Mücadele Semineri, Emniyet Genel Müdürlüğü Asayiş Dairesi Başkanlığı. 8, 56–67.
- Centel, N., Zafer, H. ve Çakmut, Ö., (2007). Kişilere Karşı İşlenen Suçlar, İstanbul: Beta Basın Yayın Dağıtım A.Ş. Cilt: 1.
- Çetinkaya, Y. (1997). Taşköprü İlçesinin Coğrafi Etüdü. Marmara Üniversitesi Sosyal Bilimler Enstitüsü. İstanbul, 1997, 17-147.
- De Blj J. H. (2019). *Coğrafya Neden Önemlidir*. (F. Yavaş, B. Kaya Çevirenler), Hece Yayınları. Ankara
- Dönmezer, S. (1994). Kriminoloji, Beta Basım Yayım Dağıtım. İstanbul
- Genç, G. (2018) Türkiye’de Sarımsak Üretiminde Çalışma Koşullarına Yönelik Bir Araştırma: Taşköprü Örneği, Anadolu Kültürel Araştırma Dergisi, Cilt: 2 (3).
- Günel, V. Şahanalp, S. (2009). Şanlıurfa Şehir Merkezindeki Hırsızlık Suçlarının Mekânsal Analizi. Polis Bilimleri Dergisi, Cilt: 11.
- Gyamfi, A. J. (2003). Urban Crime Trend and Pattern in Ghana: The Case of Accra. Journal of Criminal Justice. 31, 13-23.
- Hannon, L. (2002). Criminal Opportunity Theory and The Relationship Between Poverty and Property Crime. Sociological Spectrum, 22, 363–381.
- Herbert, D.T. (1976). The Study of Delinquency Araeas: A Social Geographical Approach. Transactions of the Institute of British Geographers, New Series, 1(4), 472–492.
- Herbert, D. T. ve Hyde, S. W. (1985). Environmental Criminology: Testing Some Area Hypothesis. Transactions of the Institute of British Geographers, New Series, 10(3), 259–274.
- İçli, G. T. (1993). Türkiye’de Suçlular (Sosyal Kültürel ve Ekonomik Özellikleri). Atatürk Kültür, Dil ve Tarih Yüksek Kurumu, Atatürk Kültür Merkezi Yayını, Sayı: 71. İçli, T.G. (2001). Kriminoloj. Ankara: Bizim Büro Basımevi
- Karakaş, E., (2004), “Elazığ Şehrinde Hırsızlık Suç Dağılışı ve Özellikleri”, Fırat Üniversitesi Sosyal Bilimler Dergisi, 14(1), 19–37.
- Karakaş, E. (2005). Uygulamalı Coğrafyada Suç Harita Tipleri I: Veri Kaynakları. Fırat Üniversitesi Sosyal Bilimler Dergisi, 15(1), 57-69.

- Karakaş, E. (2006). Elazığ Şehrinde Suçların Dağılışı ve Özellikleri. *Doğu Coğrafya Dergisi*, Yıl: 11, Sayı: 15, 83-112.
- Kızmaz, Z. (2003). Ekonomik Yapı ve Suç: Bazı Araştırma Bulgularına Üzerine Genel Bir Değerlendirme. *Fırat Üniversitesi Sosyal Bilimler Dergisi*. 13(2), 279-304.
- Kızmaz, Z. (2004). Öğrenim Düzeyi ve Suç: Suç Okul İlişkisi Üzerine Sosyolojik Bir Araştırma. *Fırat Üniversitesi Sosyal Bilimler Dergisi*, 14(2), 291-319.
- Kızmaz, Z. (2005). Sosyolojik Kuramlarının Suç Olgusunu Açıklama Potansiyelleri Üzerine Bir Değerlendirme. *Cumhuriyet üniversitesi Sosyal Bilimler Dergisi*, 29(2), 149-174.
- Lowman, J. (1986). Conceptual Issues in the Geography of Crime: Toward a Geography of Social Control, *School of Criminology. Annals of the Association of American Geographers*, 76 (1), 81-94.
- Özgür, M. E. (1998). *Türkiye Nüfus Coğrafyası*, Gmc Basın Yayın Ltd. Şti., Ankara. Öztürk, A. O. (2005). *Trabzon Suç Analizi: İber Matbaacılık*.
- Özkan, A. (2009). *Ceza İnfaz Kurumlarında Bulunan Çocuk ve Gençlerin Farik ve Mümeyyizlerinin Değerlendirilmesi*. Yayımlanmamış Yüksek Lisans Tezi, Ankara Üniversitesi Sosyal Bilimler Enstitüsü. Ankara.
- Öztürk, M., (2014). *Coğrafya Eğitiminde Araştırma*, Ankara: Pegem Akademi Yayıncılık.
- Roncek, D. W. (1981). Dangerous Places: Crime and Residential Environment. *Social Forces*, 60(1), 74-96.
- Sargın, S., Temurçin, K. (2009). *Türkiye'nin Suç Coğrafyası (Şehir Asayiş Suçları)*, Ankara: Beyaz Kalem Yayınları.
- Soyaslan, D. (1996). *Kriminoloji Dersleri (Suç ve Ceza Bilimleri) A.Ü Hukuk Fakültesi Yayınları*, No:512
- Tabrizi, L. R. ve Madanipour, A. (2005). Crime and The City: Domestic Burglary and Built Environment in Tahrán. *Habitat International, Elsevier*, 1-13.
- Toroslu, N., (2008). *Ceza Hukuku: Savaş Yayınevi*, Ankara.
- Uzun, A. (2008). *Tokat Şehrinde Mala Karşı İşlenen Suçlar (2006): Coğrafi Bir Yaklaşım*. Yayımlanmamış Yüksek Lisans Tezi, Balıkesir Üniversitesi Sosyal Bilimler Enstitüsü, Balıkesir.
- Tümertekin, E., Özgüç, N. (2006). *Ekonomik Coğrafya (Küreselleşme ve Kalkınma)*, Çantay Yayınları.
- Yılmaz, G. (2006). Suç ve Mekân: Suçun Temsili Üzerine Düşünceler. *Mimarlık Dergisi*. 328, 41-46.
- Yılmaz, A. ve Ergün, G.S. (2006). Türkiye'de Şehir Asayiş Suçları: Dağılışı ve Başlıca Özellikleri. *Milli Eğitim, Eğitim ve Sosyal Bilimler Dergisi*. Web: <http://yayim.meb.gov.tr/dergiler/170/170/ali%20yilmaz.pdf> adresinden 12.08.2018 tarihinde alınmıştır.
- Wilsem, V.J., Graaf N.D., ve Wittebrood, K. (2003). Cross-National Difference in Victimization Disentangling the Impact of Composition Nad Context. *European Sociological Review*. 19, 125-142