



Atıf/Citation

Ünal, Ç., (2020), İzmir'in Göç Analizi. Doğu Coğrafya Dergisi 25(43), 195-208

İZMİR'İN GÖÇ ANALİZİ (2008-2018)

Migration Analysis of Izmir (2008-2018)

Prof. Dr. Çiğdem Ünal¹



Öz:

Türkiye'nin en yüksek nüfusuna sahip üçüncü kenti olan İzmir, hem ulusal hem de uluslararası ölçekte önemli bir ticaret ve sanayi şehridir. Coğrafi konumu, ekonomik, siyasi ve sosyal yapısı; ilin aynı zamanda önemli bir göç merkezi olmasına da neden olmuştur. Son on yılda en fazla göç aldığı ve verdiği illerin başında, İstanbul, Ankara, Manisa ve Aydın gelmektedir. 2018 yılında Türkiye nüfusunun yaklaşık %5,3'ünü barındıran İzmir'in nüfus artış hızı 2017 yılında Türkiye ortalamasının üstünde, 2018 yılında ise Türkiye ortalamasının altında kalmıştır. Net göç hızı 2010 yılından itibaren %0,5'in üzerinde seyrederken 2018 yılında %0,4'ün altına inmiştir. Yaş grubuna göre İzmir'e göç eden en yüksek nüfus grubunu 25-29 arasındaki yaş grubu ve göç edenler arasında ise 20-24 arasındaki yaş grubu oluşturmaktadır. Gelen ve giden nüfus içerisinde en düşük yaş aralığı ise 60-64 yaş aralığında görülmektedir. Yaş gruplarına ve eğitim durumuna göre İzmir'de göç incelendiğinde alınan ve verilen göçün genç ve dinamik yapısı dikkat çekicidir. 2008 yılında göç etkililiği %13,1 iken 2018 yılında %10,7'ye inmiştir. İlçeler bazında en yüksek net göç hızı, Seferihisar, Güzelbahçe, Torbalı ve Foça'da; en düşük net göç hızları ise Konak, Kiraz, Beydağ ve Selçuk'ta tespit edilmiştir.

Anahtar Sözcükler: İzmir, net göç, göç etkililiği, analiz

Abstract:

Izmir, as the third most populous city of Turkey, has great importance in industrial and commercial aspects on both national and global scales. Due to the city's geographical location and social and political structure the it is also an important migration destination. For last decade main immigration to Izmir stem from İstanbul, Ankara, Manisa and Aydın. Izmir host 5,3% of Turkey's total population; while its population growth rate was above Turkey's average in 2017 it is below since 2018. The net migration rate has drop down to 0,4% in 2018 from 0,5% of 2010s. While we consider the migration of Izmir according to age groups, the 25-29 years old are biggest group in immigration and 20-24 years old in emigration; 60-64 years olds are the smallest in both of the two groups. It is striking to see the young and dynamic structure by analysing the age groups and educational composition of migration process of Izmir. Demographic effectiveness of migration in Izmir has dropped down from 13,1% in 2008 to 10,7% in 2018. Seferihisar, Güzelbahçe, Torbalı and Foça are counties of Izmir where the net migration rates are biggest while Konak, Kiraz, Beydağ and Selçuk counties show the lowest net migration rates in Izmir.

Key words: Izmir, net migration, demographic effectiveness, analysis

¹ İzmir Kâtip Çelebi Üniversitesi Sosyal ve Beşeri Bilimler Fakültesi Coğrafya Bölümü, cigdem.unal@ikc.edu.tr
Orcid ID: 0000-0003-0515-495X

Giriş

Bir bölgenin nüfus gelişim seyri sadece doğum ve ölümlere bağlı değildir. Göçlerle sağlanan nüfus artışı veya azalışı, nüfus yapısını ve gelişimini şekillendirmektedir. Son yüzyılda hızla gelişen teknolojiyi insanların çok kolay takip edebilmesi ve küreselleşmenin etkisi göç olgusuna farklı bir görünüm katmıştır. Ekonomik imkânlar, daha iyi yaşam fırsatları, mesafelerin kısalması gibi etkili olan dinamikler; küreselleşme sürecinde daha belirgin hale gelmiştir. Aslında göç en basit ifadeyle; daha iyi yaşam beklentisi nedeniyle bireyler ya da toplulukların yaşadıkları ortamları bırakıp geçici veya sürekli olarak yeni yerleşim yerlerine gitmeye karar verme eylemidir. Toplumsal bir olgu olan göçün, bölgelerin ekonomik, sosyal ve kültürel yapısı üzerindeki etkisi çok yönlü olabilmekte ve farklı görünümleri ortaya çıkarabilmektedir. Bu da günümüzde göçün boyutlarını ve önemini daha da artmasına neden olmaktadır.

Sanayileşmeyle ortaya çıkan modern sanayi toplumlarında, ekonomik fırsatları daha iyi algılama imkânını bulan kişiler; kendi isteklerine göre göç etmekte ve gidecekleri yerde onlara sunulan fayda zarar ilişkisini daha kolay analiz edebilmektedirler. Sanayileşmiş büyük metropol kentler, bireylere yaşam kalitesi açısından daha büyük imkanlar sunabilmektedirler. Literatürde göç olgusunu ele alan belli başlı üç yaklaşım vardır. Bu yaklaşımlar; “fayda-maliyet yaklaşımı”, “itici ve çekici güçler yaklaşımı” ile “seçkinlik” yaklaşımıdır (Çelik, 2002;275). Bu durum aslında göçün disiplinler arası bir sorun olduğunu ortaya koymaktadır. Temelde sebep ne olursa olsun göç; coğrafidir, çünkü mekânsal bir hareketliliği ve değişimi ortaya koymaktadır. Bu değişimler, demografik, ekonomik, siyasal veya sosyolojik olgulara bağlı olarak şekillenmektedir

Göç hareketinin yönünün ülke içine veya ülke dışına doğru olması; ülkelerin gelişiminde ve gelecekle ilgili politikaları oluşturmasında elbette önemlidir. Zira hem göç alan hem de göç veren yerler; oldukça dinamik ve karmaşık birtakım olgularla karşı karşıya kalabilmektedirler. Özellikle son yıllarda göç hareketleri çok farklı boyutlarda şekillenmiş ve bunun sonucunda “göçün yönetilmesi” diye yeni bir kavram ortaya çıkmıştır. Hem iç göçler hem de dış göçler açısından büyük bir hareketliliği yaşayan Türkiye’de göçlerle ilgili yapılan çalışmaların sayısında önemli artışlar görülmektedir. Göç hareketleri sosyal, ekonomik, politik, kültürel yönden ele alınmakta ve çeşitli modellemelerle incelenmektedirler. Işık (2017) 21. Yüzyılın Başında İzmir’in İller Arası Göçlerdeki Konumunda Ne Değişti? Birinci (2017) Türkiye’de göç etkinliği, nüfus devinimi ve nüfus değişimi (2014-2015), Ducan (2012) Türkiye’de iç göçün sosyo-ekonomik nedenlerinin bölgesel analizi, Çelik (2002) İç göçlerin seçkinlik yaklaşımı ile analizi, Üçdoğruk (2002) İzmir’de iç göç hareketinin çok durumlu logit tekniği ile incelenmesi, Pazarlıoğlu (2007) İzmir örneğinde iç göçün ekonometrik analizi, araştırmaları bunlardan bazılarıdır.

Amaç ve Yöntem

İnsanlık tarihi boyunca var olan göç olgusu, günümüzde en fazla gelişmiş ve belirli avantajlara sahip olan şehirlerde sahip olunan çekici faktörlerin etkisiyle ortaya çıkmaktadır. Önemli bir göç çekim merkezi olması, göç hacminin giderek artması ve özellikle son yıllarda göç tablosunda ortaya çıkan değişimlerle İzmir öne çıkan illerimizden biri olmuştur. Bu araştırmanın amacı İzmir’in genel bir bakış açısıyla 2008-2018 dönemine ait göç analizini yapmaktır. Araştırmada ilk olarak İzmir’in en fazla göç aldığı ve verdiği ilk on il tespit edilmiş ve alınan –verilen göçe katılan kişilerin; eğitim durumları, yaş gruplarına dağılımı, cinsiyet göre dağılımları ortaya konulmuştur. Daha sonra ilçelerin genel bir görünümünü belirlemek amacıyla, 2018 dönemine ait net göç ve nüfus artış hızları verilmiştir. Son olarak İlin göç etkinliği ve göç devinimindeki değişimler hesaplanmış ve belirlenen dönemlere ait karşılaştırmalar yapılmıştır.

Bu araştırmanın veri kaynaklarını TÜİK’in 2008-2018 dönemine ait, ADNKS kayıtları oluşturmaktadır. Araştırmada son on yılda İzmir’in göç analizini temel göstergelerle ortaya konulmuş ve nüfus yapısındaki değişimlerle kıyaslanarak analiz edilmiştir. İzmir’in aldığı/verdiği göçler, net göç hızları, yıllar itibarıyla değerlendirilmiş; İstanbul ve Ankara’yla kıyaslamalar yapılmıştır. Net göç hızı, nüfusun yeniden dağıtımında etkisini ortaya koyması açısından önemli olsa da, doğru yorumlamayı sınırlandırmaktadır. Hem gelen nüfusun hem de giden nüfusun fazla olduğu bazı bölgelerde; göçe katılanların sayısının yüksek olmasına rağmen net göç oranları düşük çıkmaktadır. Dolayısıyla gelen ve giden nüfus arasındaki farkın belirlenmesi ve bu açıdan göçün boyutlarının ortaya konulması için nüfus devinim hızı hesaplanması önemlidir. Bunun dışında araştırmada, Bölgelerdeki göç hareketlerinin nüfus değişimi üzerindeki etkisini daha iyi ortaya koyabilmek Plane ve Rogerson, (1994;99) tarafından geliştirilen “göç etkililiği” hesaplama yöntemi kullanılmıştır. Bu hesaplama yöntemiyle de; İzmir’e yapılan toplam göçlerin nüfusu yeniden dağıtmada nasıl etkili olduğunu belirlenmeye çalışılmıştır. Göç etkililiğinde elde edilen değerler +100 ile -100 arasında değişmektedir. Pozitif veya negatif yüksek bir değer elde ediliyorsa bunun anlamı net göçler, nüfusun yeniden dağılımında etkili ve belirleyici olmaktadır. Eğer sifıra yakın değerler elde ediliyorsa nüfusun yeniden dağılımında sınırlı ve daha az etkili olduğu anlaşılmaktadır. Göç etkililiği net göç oranı ile yüksek korelasyon göstermektedir (Yakar, 2012;746).

1. İzmir'de Göç Olgusunun Nedenleri

Tarihi boyunca çok önemli bir liman kenti olan İzmir, çok yönlü üretim imkânları, zengin doğal kaynakları ve nitelikli yaşam kalitesiyle göç çekim gücü yüksek olan bir ilimizdir. Tarım, sanayi ve hizmetler ana sektörlerinin tamamında önemli bir potansiyele sahip olması; hem sosyal hem de ekonomik koşullarda rekabet edebilme gücünü artırmıştır. Kentlerin ve bölgelerin sınıflandırılmasında en temel gösterge olan nüfus büyüklüğü açısından, İzmir Türkiye'nin üçüncü büyük ilidir. Aynı zamanda birçok ekonomik gösterge açısından da aynı konumunu sürdürmektedir. 2018 verilerine göre nüfus yoğunluğu, kent nüfusu oranı ve nüfus artışı açısından Türkiye ortalamasının üzerinde değerlere sahiptir. Nüfus yoğunluğu Türkiye'de 107, AB ülkelerinde 116, İzmir'de 360 olarak tespit edilmiştir. Nüfus artış hızı (2018 yılı) AB ülkeleri ortalaması % 2,5 iken Türkiye'de % 14,7, İzmir'de ise % 9,5'tir. İzmir bu durumu büyük ölçüde, Ege Bölgesinin en büyük metropolü ve ülke ölçeğinde bir nüfus çekim merkezi olmasına borçludur.

İnsani Gelişme Endeksine göre yapılan araştırmalar incelendiğinde İzmir'in ülke genelinde ilk on il içerisinde yer aldığı görülmektedir. 2008 yılında Ünal tarafından yapılan araştırmada, İnsani Gelişmişlik Endeksinde, İzmir'in beşinci sırada; 2016 yılı araştırmasında ise onuncu sırada yer aldığı görülmektedir (Özpinar ve Koyuncu, 2016;6). Bir bölgenin erişilebilirliğinin artması, o bölgenin ekonomisini olumlu yönde etkileyerek bölgenin istihdam ve gelir düzeyinde artış sağlayacaktır. Türkiye'de yer alan bölgeler coğrafi konumları ve ulaştırma bağlantıları açısından aynı düzeyde erişilebilirliğe sahip değildir. Erişilebilirlik açısından İzmir, Ege Bölgesi içerisinde merkezi bir yere sahip olup Türkiye genelinde İstanbul ve Ankara'nın ardından üçüncü sırada yer almaktadır (İZKA, 2015;133).

Bir yerleşmenin gelişmişlik düzeyini belirleyen en önemli unsurlardan biri eğitimidir. İzmir'de altısı devlet, üçü vakıf olmak üzere dokuz üniversitede eğitim öğretim faaliyetleri sürmektedir. Ayrıca Türkiye'nin en yüksek ticaret hacmine sahip ikinci serbest bölgesi Ege Serbest Bölgesi'nin burada olması, 13 Organize Sanayi Bölgesi ile birlikte çok sayıda küçük sanayi sitelerinin varlığı; önemli sanayi sektörlerinde kümelenmeleri ve ticaret hacmini ortaya çıkarmıştır. Ekonomik çeşitlilik, yeni istihdam alanları ve işgücü ihtiyacını artırmıştır. Bütün bu değerler, Bölgenin göç çekim gücünün daha da artmasına neden olmuştur.

İç ve dış ticarete sadece Ege Bölgesinde değil Türkiye'de önemli bir paya sahiptir, Türkiye ticaret hacminin % 7'sini oluşturmaktadır. Ege Bölgesi ihracatının % 93'ü İzmir'den gerçekleşmektedir (İZKA,2015;43).

Ekonomik sektörlerde çeşitlilik hâkimdir, bu da istihdama olumlu yansımıştır; İzmir'de 2020 yılı itibariyle dokuz üniversite, 13 Organize Sanayi Bölgesi, 2 serbest bölgesi, 4 teknoloji geliştirme bölgesi ve çok sayıda küçük sanayi sitesi mevcuttur. 2018 yılında tarım sektöründe istihdam oranı %8.5, tüm ekonomik sektörlerde ise %48.5 civarındadır (Alptekin, 2018: 2-6).

Kümelenme konusunda birçok sektör öne çıkarak, sanayide stratejik yoğunlaşma alanlarını önemli kılmıştır; özellikle "endüstriyel makine, kimya, gıda ve içecek sektörlerinde" uluslararası boyutlara sahip firmalarda yoğunlaşmalar görülür (Akgüngör vd. 2017:53).

Turizm sektöründeki çeşitlik yatırımlar için önemli bir çekim noktasıdır; İzmir doğal, kültürel, tarihi kaynakları ve coğrafi konumuyla yüksek bir turizm potansiyele sahiptir. 2019 yılında 1 224 634 yabancı turistin ili ziyaret ettiği görülmektedir²

Yaşanılabilir kent algısının yüksek olması gibi bütün bu nedenler; İzmir'i yüksek göç alan bir merkez durumuna getirmiştir.

2. İzmir'in Göç Tablosu

İzmir'de TÜİK'in 31 Aralık 2018 verilerine göre nüfus 4 320 519'dur. 1927 yılında yapılan ilk nüfus sayımında 531 579 olan nüfus, 1950 yılında 768 411'e, 1960 yılında ise bir milyonun üzerine çıkarak 1 063 490'a ulaşmıştır. Bundan sonraki süreçte de artış devam etmiş, 1985 sayımında iki milyonun üzerine (2 317 829) ve 1997 yılında üç milyonu aşarak 3 114 859'e yükselmiştir

Araştırmada son on bir yılın göç ve nüfus analizi esas alındığı için oluşturulan Tablo 1. incelendiğinde; nüfusun her yıl %1 ile %2 arasında değişen nüfus artış hızıyla büyüdüğü görülmektedir. Araştırmaya esas teşkil eden dönem verilerine göre en yüksek nüfus artış hızı 2010 yılında (%2,08), en düşük artış hızı ise 2011 yılında (%0,41) olarak tespit edilmiştir.

² <https://izmir.ktb.gov.tr/TR-174211/grafikler.html>

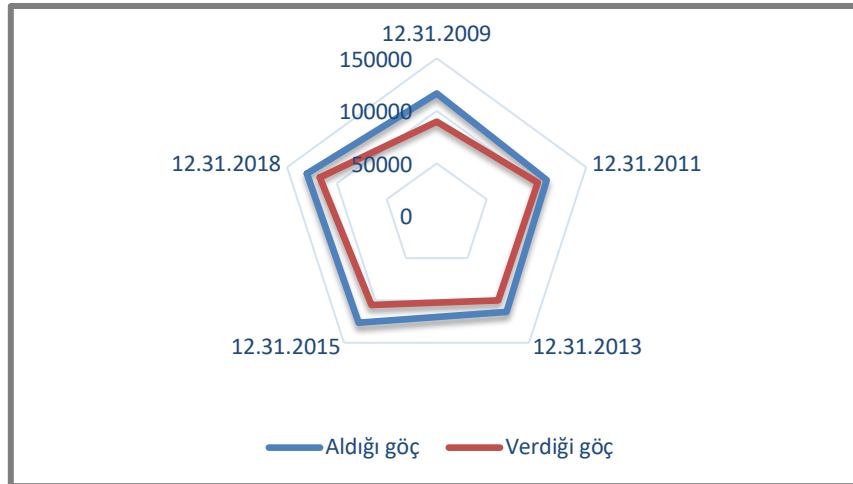
Tablo 1. İzmir'de Nüfus ve Nüfus Artış Hızı (2008-2018)

Yıllar	İzmir'in nüfusu	Nüfus artış hızı %	Aldığı göç (kişi)	Verdiği göç (kişi)	Net göç miktarı	İzmir net göç hızı %
2008	3795978	1,51	117067	89819	27248	7,2
2009	3868308	1,91	116390	89517	26873	6,97
2010	3948848	2,08	111255	99775	11480	2,91
2011	3965232	0,41	110364	101420	8944	2,26
2012	4005459	1,01	105804	95954	9850	2,46
2013	4061074	1,39	113673	99681	13992	3,45
2014	4113072	1,28	124439	101447	22992	5,61
2015	4168415	1,35	126238	105389	20849	5,01
2016	4223545	1,32	122668	98902	23766	5,64
2017	4279677	1,33	127394	102776	24618	5,77
2018	4320519	0,95	130092	117113	12979	3,01

Kaynak: TÜİK verileri

İzmir'in net göç hızı tablosu incelendiğinde; 2008 yılında %7,2 olan net göç hızının 2018 yılında %3'e gerilediği görülmektedir (Tablo 1). 2010-2012 yılları arasında %3'ün altına inen değer; 2014-2017 arasında %5'lerin üzerine yükselmiş, ancak 2018 yılında tekrar 3,01 seviyesine inmiştir. İzmir'de net göç hızında görülen bu düşüş; nüfus artış hızında görülen gerilemeyle de örtüşmektedir. 2008 yılında %1,5 olan nüfus artış hızı, 2018 yılında 0,95 seviyelerine gerilemiştir. Net göç hızındaki bu azalışa rağmen, göç miktarının arttığı 2008 yılında yaklaşık 206 bin olan göç sayısının 2018 yılında 247 bin kişinin üzerine çıktığı görülmektedir. Göçe katılan kişi sayısında yıllar itibariyle iniş-çıkışlar veya çok fazla değişimler görülmesi de; rakam hep 200 binin üzerinde olmuştur.

İzmir'in aldığı ve verdiği göç miktarlarını gösteren Şekil 1 incelendiğinde; aldığı göçün verdiği göçten daha yüksek olduğu görülmektedir. 2009 yılında İl'e göç edenlerin sayısı 116 390, göç edenlerin sayısı ise 89 517'dir. 2011 yılında gelen ile giden arasındaki fark (8944 kişi) azalmış olsa da, 2013 yılında yaklaşık 14 bin, 2015 yılında 21 bine yükselmiştir. 2018 yılında ise net göç miktarı 12 979 kişidir, yani İzmir'e göç edenlerin sayısı; İzmir'den göç edenlerden yaklaşık 13 bin daha fazladır (Tablo 1).



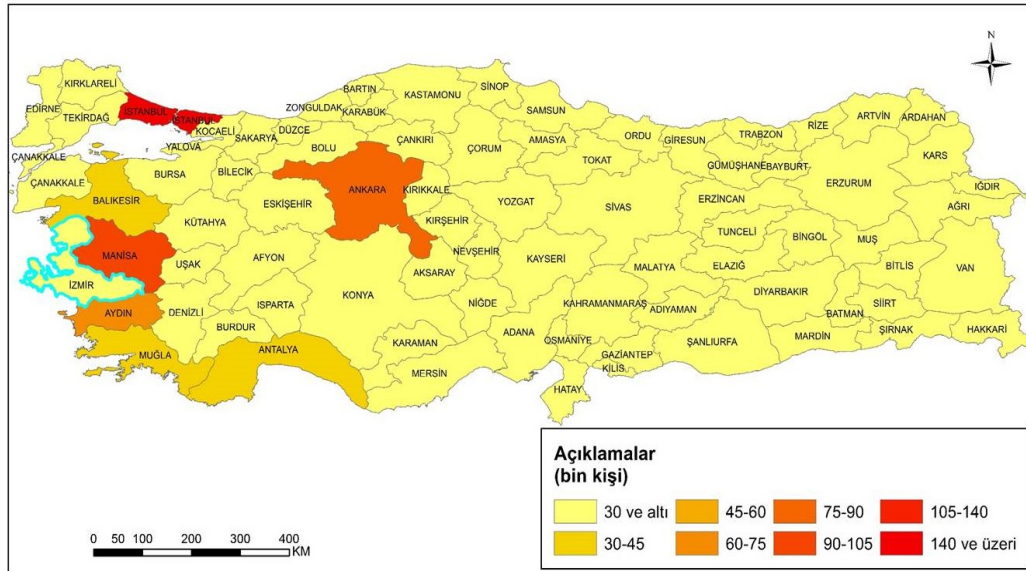
Şekil 1. İzmir'in Aldığı ve Verdiği Göç Miktarlarının Yıllar İtibariyle Karşılaştırılması

Tablo 2. İzmir'in Karşılaştırmalı Göç Verileri

		Aldığı göç	Verdiği göç	Net göç hızı %
2009	Ankara	168.193	131.114	8,00
	İstanbul	388.467	348.986	3,06
	İzmir	116.390	89.517	6,97
2011	Ankara	191.864	137.385	11,2
	İstanbul	450.445	328.663	8,98
	İzmir	110.364	101.420	2,26
2013	Ankara	186.642	153.791	6,53
	İstanbul	437.922	371.601	4,69
	İzmir	113.673	99.681	3,45
2015	Ankara	204.048	153.001	9,73
	İstanbul	453.407	402.864	3,45
	İzmir	126.238	105.389	5,01
2018	Ankara	184382	221747	-6,7
	İstanbul	385482	595803	-13,8
	İzmir	130092	117113	3,0

Kaynak: TÜİK Adrese Dayalı Nüfus Sistemi

İzmir'i, geleneksel göç çekim merkezlerinden olan İstanbul ile Ankara'nın göç verileriyle karşılaştırılması yapıldığında tablonun son yıllarda değiştiği gözlemlenir. Söz konusu bu üç ilin net göç hızının yıllara göre dağılımı incelendiğinde; Ankara'nın net göç hızının, genellikle İstanbul ve İzmir illerine göre daha yüksek olduğu görülmektedir. Ankara'nın 2009 yılında %8 olan net göç hızı, 2011 yılında 11,2'ye yükselirken; 2013 yılında 6,5'e düşmüş ve 2015 yılında tekrar yükselerek 9,7'ye çıkmıştır. İstanbul'un net göç hızı 2009 yılında %3,06'dan 2011'de %8,98'e yükselmiş, ancak sonraki dönemlerde %4,69'a ve 2015 yılında %3,45'e gerilemiştir (Ünal, 2017;117).



Harita 1. İzmir'e En Fazla Göç Veren İlk On İl (2008-2018)

2018 yılında, bu üç ilin göç tablosunda önemli değişimler ortaya çıkmıştır. Ankara ve İstanbul'da net göç hızları negatif değerlere gerilemiş, İzmir'in net göç hızında nispi bir düşüş yaşansa da net göç hızı her iki merkezin önüne geçmiştir. 2011 ve 2013 göç rakamlarına göre İzmir'in net göç hızı hem İstanbul hem de Ankara'dan daha düşük iken; 2015 - 2017 döneminde İstanbul'dan daha yüksektir. Işık ve Peker'in yaptıkları araştırmalarda 1980 sonrasında merkezi yönetim tarafından İzmir'in yerel yönetimine ve girişimcilerine yeterli kaynak aktarılmadığını ve İzmir'in İstanbul ve Ankara kadar desteklenmediğini ifade etmişlerdir (Peker,

2015, s.27 ve 229). Kalkınma Bakanlığı verilerine göre, kamu yatırımlarının 2001-2016 arasında illere göre dağılımı incelendiğinde, İzmir'in kamu yatırımlarından aldığı pay azalma eğilimi gösterirken, başta İstanbul ve Ankara'nın bu paylarını önemli ölçüde arttırdığı görülmektedir (Işık, 2017;10-11). Ülkenin geleneksel göç çekim merkezi olan bu üç ilde net göç hızlarının düşmesi, göç ile kamu harcamaları ilişkisini desteklemektedir.

Tablo 3 ve Harita 1 incelendiğinde İzmir'in son on bir yılda en fazla göçü İstanbul'dan aldığı görülmektedir. 2008-2018 yılları arasında İstanbul'dan aldığı göç miktarı yaklaşık 155 binin kişinin üzerindedir. İstanbul'un hemen arkasında ikinci sırada 106 bin kişiyle Manisa ve üçüncü sırada 85 bin kişiyle Ankara gelmektedir. Aydın, Balıkesir, Muğla, Mardin, Diyarbakır, Konya ve Antalya İzmir'e en fazla göç veren diğer illeri oluşturmaktadır.

İzmir'in aldığı göç tablosu incelendiğinde; İstanbul ve Antalya'dan göç edenlerin sayısında her yıl belli oranlarda artış görülürken, Balıkesir, Manisa, Muğla ve Konya'dan gelenlerin miktarında sürekli azalış olduğu dikkat çekmektedir. Diğer iller yıllar itibarıyla değişkenlik göstermekte, bazı yıllar azalmakta bazı yıllarda da yükselişler görülmektedir. Ancak bu iller içerisinde Diyarbakır, Mardin ve Konya illerinden göç edenlerin sayısında 2008 yılından, 2018'e gelindiğinde belli oranlarda düşüşler olduğu tespit edilmiştir.

Tablo 3. İzmir'in En Çok Göç Aldığı On İl ve Göç Miktarları (2008-2018)

İller	2008	2009	2010	2011	2012	2013	2014	2015	2016	2017	2018	Toplam
İstanbul	9819	10574	11177	11339	11179	12355	16458	16129	17124	18506	20529	155189
Manisa	11268	10414	9785	9591	8512	9801	10237	9184	9196	8926	9125	106039
Ankara	6161	6901	7046	6944	6474	7237	10160	8116	8013	8882	9916	85847
Aydın	4715	6070	5926	5560	5493	5916	6031	6599	6145	6576	6276	65307
Balıkesir	3763	4038	4504	4143	4102	4344	4201	4827	4077	4206	3918	46123
Muğla	2772	3388	3643	3572	3462	3717	3768	4129	3950	4148	3715	40261
Mardin	6121	4238	2730	2837	3034	2504	2545	2984	3727	2836	2893	36449
Diyarbakır	3728	3194	2982	2968	3243	2949	2920	3780	4139	3305	3079	36287
Konya	4810	4649	3635	3133	2745	2952	2813	2791	2504	2711	2703	35446
Antalya	2228	2782	2752	2807	3018	3228	3295	3428	3824	3786	34341	34341

Kaynak: tuik.gov.tr Adrese Dayalı Nüfus ve Göç Verileri

Tablo 4. İzmir'in En Çok Göç Verdiği On İl ve Göç Miktarları (2008-2018)

İller	2008	2009	2010	2011	2012	2013	2014	2015	2016	2017	2018	Toplam
İstanbul	10663	12438	15267	17003	13903	15238	14013	15559	13237	13816	14151	155288
Manisa	9061	7562	8184	8356	8385	8412	8256	9445	9479	9508	10327	96975
Ankara	5656	6087	6764	8047	5879	6863	7097	8596	6673	7399	7277	76338
Aydın	6107	5245	5613	5849	6138	6430	7822	7177	7220	6891	7644	72136
Muğla	3926	3351	4009	3852	3471	3695	4371	4167	3988	3999	4814	43643
Balıkesir	3692	3191	3666	3316	3439	3425	4753	3998	3812	3777	4514	41583
Antalya	3290	3145	3822	3587	3149	3605	3467	3727	3076	3458	3681	38007
Bursa	2575	2424	2815	2749	2479	2847	2896	2973	2949	3002	2944	30653
Konya	2599	2965	2830	2957	2859	2493	2589	2569	2381	2108	2774	29124
Denizli	1930	1939	2040	2133	2462	2621	2603	2750	2761	2783	2665	26687

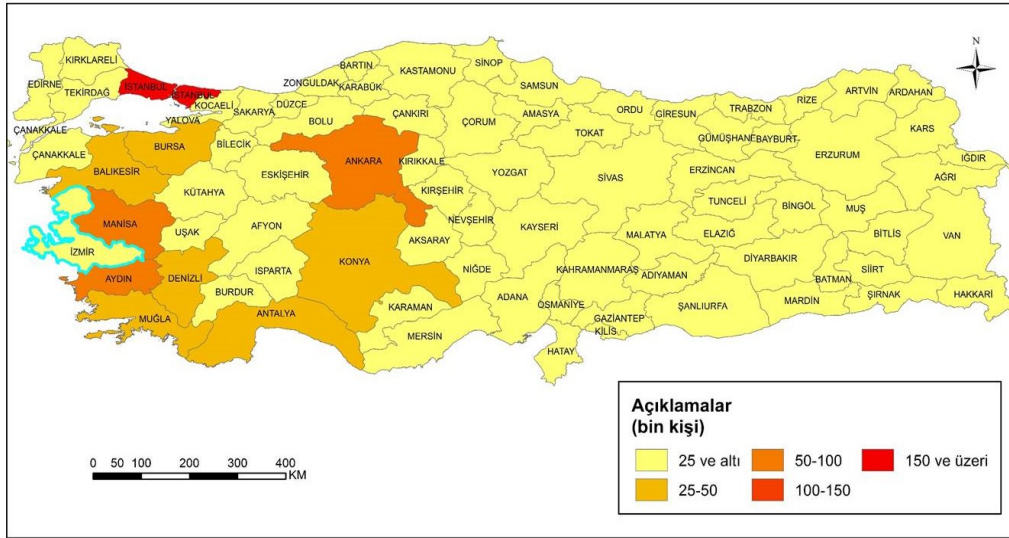
Kaynak: tuik.gov.tr Adrese Dayalı Nüfus ve Göç Verileri

İzmir'e göç eden nüfusun miktarlarındaki değişim iller bazında incelendiğinde, İstanbul'dan buraya göç edenlerin sayısında sürekli bir artışın olduğu görülür. Örneğin 2008 yılında İstanbul'dan İzmir'e göç edenlerin sayısı 9819 kişi iken, bu rakam 2018 yılında 20 binin üzerine çıkmıştır. Mardin ve Aydın'da yıllar arasında değişkenlik göstermekle birlikte Aydın'da nispi bir artışın; buna karşılık Mardin'de ise bir azalışın olduğu tespit edilmiştir.

İzmir'in en çok göç verdiği iller, aldığı göç sıralamasıyla kıyaslandığında; İstanbul, Manisa ve Ankara'nın aynı zamanda en fazla göç aldığı iller sıralamasında da ilk üç sırada yer aldığı görülmektedir. Aslında her iki tabloda da aldığı ve verdiği illerin hemen hemen aynı olduğu, sadece aldığı göç tablosunda ilk on içinde yer alan Diyarbakır ve Mardin illerinin yerini, verdiği göç tablosunda Denizli ve Bursa almıştır (Tablo 4).

İzmir'in söz konusu bu illerden aldığı ve bu illere verdiği göç miktarları arasında çok büyük farklılıklar göze çarpmaz. Örneğin İstanbul'dan son on bir yılda toplam 155 189 kişi göç alırken, 115 288 kişi göç vermiş olup, aradaki fark 99 kişidir. İstanbul'a 99 kişi daha fazla göç verirken; Manisa ve Ankara'dan daha fazla göç

almıştır. İzmir'in göç verdiği iller de dönemler arasında değişkenlik gösterse de; 2008 yılından 2018'e gelindiğinde illerin tamamındaki göç miktarlarında nispi bir artışın olduğu gözlenmektedir. Ancak yıllar arasında en yüksek göç artışı İstanbul'a olmuştur.



Harita 2. İzmir'in En Fazla Göç Verdiği İlk On İl (2008-2018)

Tablo 5. İzmir'in Yıllar İtibariyle Verdiği Göçün Eğitim Durumu (15 Yaş Üstü)

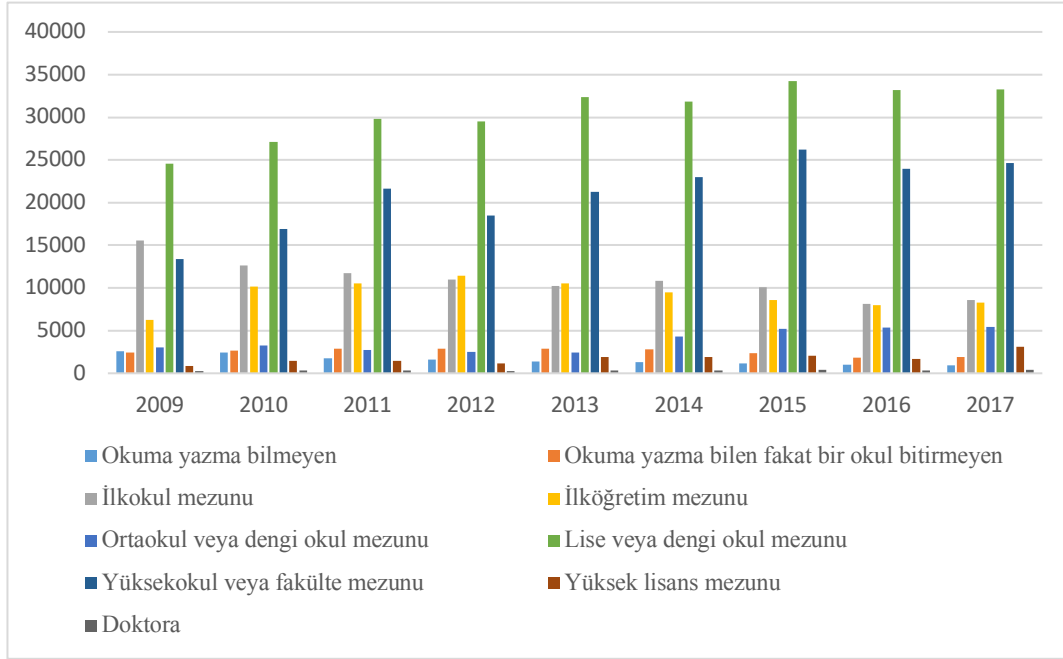
Verdiği göç 15 yaş üstü	Okuma yazma bilmeyen	Okuma yazma bilen fakat bir okul bitirmeyen	İlkokul mezunu	İlköğretim mezunu	Ortaokul veya dengi okul mezunu
2009	2568	2465	15557	6268	3053
2010	2404	2654	12624	10174	3222
2011	1788	2907	11699	10563	2744
2012	1571	2885	10950	11429	2488
2013	1372	2906	10202	10504	2428
2014	1304	2813	10836	9476	4292
2015	1141	2384	10121	8581	5203
2016	973	1854	8143	7979	5332
2017	951	1890	8622	8261	5462
Toplam	14072	22758	98754	83235	34224

Kaynak: TÜİK, Gov.Tr Adrese Dayalı Nüfus ve Göç Verileri

Tablo 5 devamı. İzmir'in Yıllar İtibariyle Verdiği Göçün Eğitim Durumu (15 Yaş Üstü)

Lise veya dengi okul mezunu	Yüksekokul veya fakülte mezunu	Yüksek lisans mezunu	Doktora	Bilinmeyen	Toplam
24597	13364	871	248	4506	73497
27125	16895	1430	322	4338	81188
29786	21643	1480	307	2131	85048
29477	18477	1150	231	1332	79990
32381	21263	1881	368	1326	84631
31876	22969	1905	311	701	86483
34268	26220	2072	384	466	90840
33205	24000	1685	310	395	83876
33232	24602	3092	410	345	86867
275947	189433	15566	2891	15540	752420

Kaynak: tüik.gov.tr Adrese Dayalı Nüfus ve Göç Verileri



Şekil 2. İzmir'in 2009-2017 Döneminde Verdiği Göçün Eğitim Durumu

İzmir'den göç eden 15 yaş üzeri nüfusun bitirilen eğitim düzeyine göre verilerin yer aldığı Tablo 5 incelendiğinde; son dokuz yılın toplam verilerine göre en yüksek grubun 275 947 kişi ile lise ve dengi okul mezunlarının oluşturduğu görülmektedir. İkinci sırada 189 433 kişiyle yüksekokul veya fakülte mezunlarının yer aldığı ve bunu yaklaşık 98 bin ile ilkokul mezunları takip etmektedir. 2009-2017 yılları arasında İlden göç eden on beş yaş üstü nüfus sayısı 750 bin kişinin üzerinde olup yıllar itibariyle değişim göstermiştir.

İzmir'e göç eden nüfusun eğitim durumuna göre dağılımı incelendiğinde; verdiği göçte olduğu gibi yine ilk sırada lise ve dengi okul mezunlarının, ikinci sırada yüksekokul ve fakülte, üçüncü sırada ise ilkokul mezunlarının yer aldığı görülmektedir. Göç eden grupta, okuma yazma bilmeyenlerin, okuma yazma bilen fakat bir okul bitirmeyenler ve ilkokul mezunlarının sayısında yıllar itibariyle bir azalış olduğu buna karşılık, diğerlerinde bir yükseliş olduğu görülmektedir (Tablo 6, Şekil 2).

Tablo 6. İzmir'in Yıllar İtibariyle Aldığı Göçün Eğitim Durumu (15 Yaş Üstü)

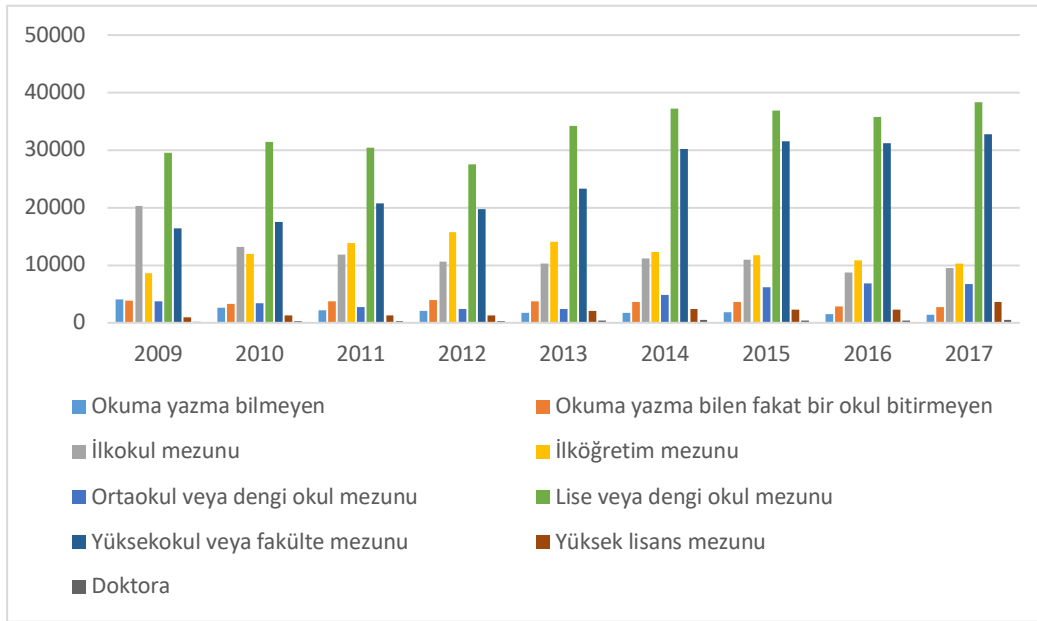
Aldığı göç 15 yaş üstü	Okuma yazma bilmeyen	Okuma yazma bilen fakat bir okul bitirmeyen	İlkokul mezunu	İlköğretim mezunu	Ortaokul veya dengi okul mezunu
2009	4101	3865	20311	8654	3694
2010	2676	3332	13243	11937	3415
2011	2168	3785	11864	13871	2734
2012	2012	3966	10631	15799	2449
2013	1693	3727	10260	14043	2435
2014	1747	3598	11142	12286	4875
2015	1815	3600	11013	11750	6197
2016	1558	2894	8758	10831	6852
2017	1431	2743	9481	10271	6721
Toplam	19201	31510	106703	109442	39372

Kaynak: tuek.gov.tr Adrese Dayalı Nüfus ve Göç Verileri

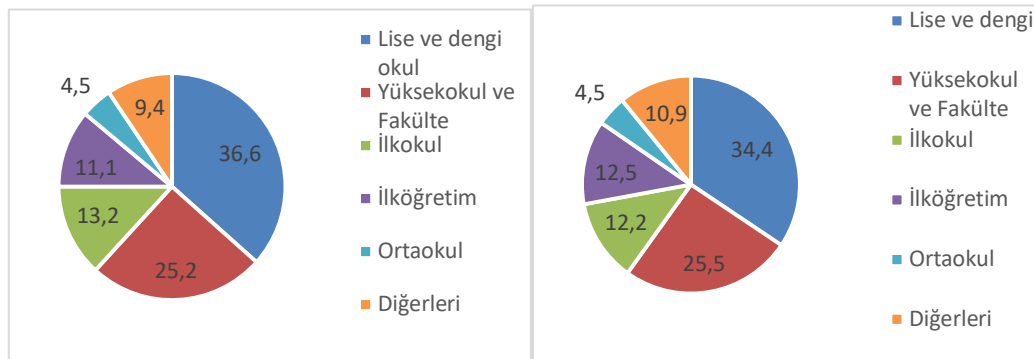
Lise veya dengi okul mezunu	Yüksekokul veya fakülte mezunu	Yüksek lisans mezunu	Doktora	Bilinmeyen	Toplam
29557	16453	993	210	6395	94233
31396	17561	1299	254	5378	90491
30413	20721	1340	281	2653	89830
27593	19737	1258	290	2468	86203
34258	23290	2094	406	2093	94299
37260	30239	2358	521	1245	105271
36828	31495	2312	436	787	106233
35716	31246	2252	371	551	101029
38314	32810	3676	472	519	106438
301335	223552	17582	3241	22089	874027

Kaynak: tuik.gov.tr Adrese Dayalı Nüfus ve Göç Verileri

2009-2017 yılında İzmir'in verdiği göç içerisinde lise ve dengi okullardan mezun olanların payının %36,6; aldığı göç içerisinde ise %34,4 olduğu görülmektedir. İlden göç eden yüksekokul ve fakülte mezunlarının oranı İl'e göç edenlerin oranı ile oldukça yakındır. Verdiği göçte ilköğretim mezunlarının oranı, aldığı göçteki ilköğretim mezunlarından daha yüksek; buna karşılık ilköğretim mezunlarının oranı daha düşüktür (Şekil 4). Genel bir değerlendirme yapıldığında giden nüfus ile gelen nüfusun eğitim seviyeleri arasında çok büyük farklılıkların olmadığı görülür.



Şekil 3. İzmir'in 2009-2017 Döneminde Aldığı Göçün Eğitim Durumundaki Değişimler



Şekil 4. İzmir'in Verdiği ve Aldığı Göçün Eğitim Seviyesinin Oransal (%) Dağılımı

Tablo 7. İzmir'in Verdiği Göçün Yaş Gruplarına Dağılımı

Yaş grupları	2008	%	2018	%
0-14	10508	11,7	10866	9,3
15-64	76020	84,6	98959	84,5
65+	3291	3,7	7288	6,2

Kaynak: *tüik.gov.tr Adrese Dayalı Nüfus ve Göç Verilerinden Çıkarılmıştır.*

İzmir'in 2008 yılında verdiği göçün %11,7'si 0-14 yaş çocuk grubu, %84,6'sı 15-64 yaş grubunu ve 3,7'si 65 yaş üzeri gruptan oluşmaktaydı. 2018 yılına gelindiğinde çocuk nüfusun azaldığı, genç/dinamik nüfus grubunun hemen hemen aynı kaldığı ancak yaşlı nüfusun arttığı görülmektedir. Verdiği göç verilerine göre 2008 yılında yaş bağımlılık oranı 10,5, 2018 yılında 10,9 civarındadır.

Tablo 8. İzmir'in Aldığı Göçün Yaş Gruplarına Dağılımı

Yaş grupları	2008	%	2018	%
0-14	15284	13,1	13052	10,0
15-64	98479	84,1	110222	84,7
65+	3304	2,8	6818	5,2

Kaynak: *tüik.gov.tr Adrese Dayalı Nüfus ve Göç Verilerinden Çıkarılmıştır.*

Aldığı göç tablosu (Tablo 8) incelendiğinde; 2008 yılında gelen nüfustaki çocuk göç oranının (%13,1), giden nüfusa göre daha yüksek olduğu, dinamik nüfus oranlarının benzer olduğu, yaşlı nüfusun ise daha düşük olduğu görülmektedir. 2018 yılında, 2008'e göre 0-14 yaş grubunda azalma, 15-64 yaş grubunun hemen hemen aynı kaldığı ve 65 yaş grubunda artış olduğu görülmektedir. Aldığı göç verilerine göre yaş bağımlılık oranı 2008 yılında 15,3, 2018 yılında 13,5 civarında tespit edilmiştir. Bölgeye göç eden nüfusun yaş bağımlılık oranları iki dönem arasında gerilemiştir, ancak göç eden nüfusun yaş bağımlılık oranından daha yüksektir.

Tablo 9. İzmir Göçünün Cinsiyete Göre Dağılımı (%)

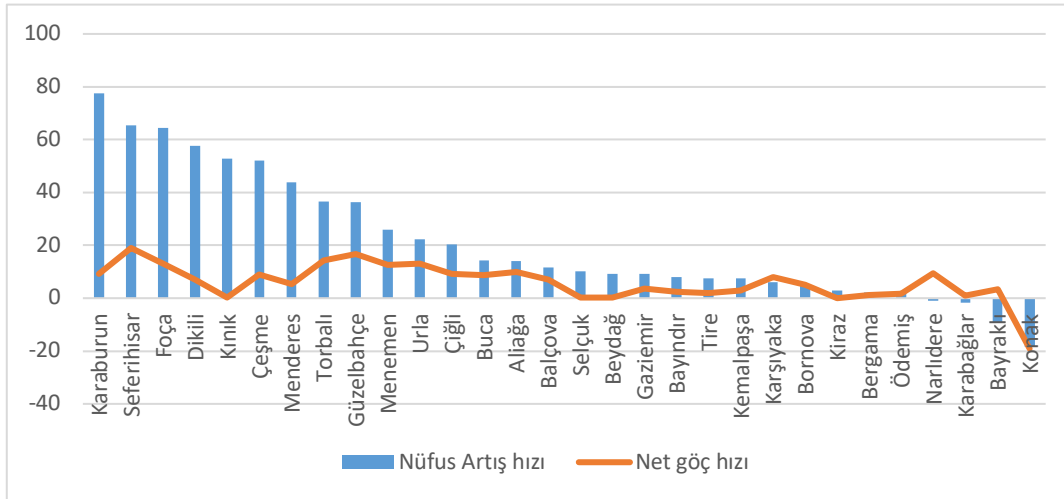
	Verdiği göç		Aldığı göç	
	Erkek	Kadın	Erkek	Kadın
2008	48,9	51,1	48,9	51,1
2018	47,7	52,3	48,3	51,7

Kaynak: *tüik.gov.tr Adrese Dayalı Nüfus Ve Göç Verilerinden Çıkarılmıştır*

İzmir'in aldığı ve verdiği göçün cinsiyete göre dağılımı incelendiğinde (Tablo 9), hem aldığı hem de verdiği göç içerisinde hep kadın nüfus oranı daha yüksek olmuştur. 2008 yılından 2018 yılına gelindiğinde göç eden nüfus miktarında kadınların payı biraz yükselirken erkeklerin payında nispi bir azalışın olduğu görülmektedir.

2.1. İlçelerin Nüfus Artış Hızı ve Göç Tablosu

2018 verilerine göre nüfus artış hızı en yüksek olan ilçelerin başında Karaburun (%77,5), Seferihisar (%65,5), Foça (%64,5) ve Dikili (%57,7) gelmektedir. Nüfus artış hızı %50'lerin üzerinde gerçekleşen bu ilçeler İzmir'in özellikle son yıllarda turizm açısından en cazip alanları haline dönüşmeye başlamıştır. Konak, Bayraklı, Karabağlar ve Narlıdere'nin nüfus artış hızları 2018 yılında negatif değerler göstererek; İzmir'de nüfus artış hızının en düşük olduğu ilçeler olarak tespit edilmiştir. Yine nüfus artış hızının yüksek olduğu Menderes ve Torbalı ilçelerinde; artışı sağlayan sebeplerin başında bu ilçelere son yıllarda yapılan tarımsal yatırımlar ve sanayinin desteklenmesi gelmektedir.



Şekil 5. İzmir’de İlçelerin 2018 Yılı Nüfus Artış ve Net Göç Hızları (%)

TÜİK 2018 yılında İzmir’in nüfus artış hızını %9,5 olarak açıklamıştır. İlin genel nüfus artış hızı ilçelerle kıyaslandığında; Karabağlar, Bornova, Konak, Karşıyaka, Bayraklı, Ödemiş, Gazimdir, Kemalpaşa, Bergama, Tire, Narlıdere, Kiraz, Bayındır ve Beydağ ilçelerinin nüfus artış hızlarını genel ortalamasının altında kaldığı görülmektedir. İlçeler arasında 2018 yılında en düşük nüfus artış hızının gerçekleştiği Konak (-%18,4), bir önceki yıla göre nüfusunda 3618 kişilik bir azalma görülmüştür. Son bir yılda nüfusu azalan diğer ilçeler ise; Bayraklı, Karabağlar ve Narlıdere’dir.

Tablo 10. İlçelerin Nüfus Miktarları, Nüfus Artış Hızı ve Net Göç Hızları (2018)

İlçe	Nüfus	N	Net göç hızı %	İlçe	Nüfus	N	Net göç hızı %	İlçe	Nüfus	N	Net göç hızı %
Buca	499325	14,3	8,6	Ödemiş	132511	2,0	1,7	Kiraz	43989	3,0	0,1
Karabağlar	479986	-1,7	1,0	Kemalpaşa	106298	7,5	2,9	Seferihisar	43546	65,5	19,0
Bornova	445232	5,4	5,1	Bergama	103185	2,2	1,2	Çeşme	43489	52,2	9,0
Konak	356563	-19	-19,1	Aliğa	95392	14	10,0	Bayındır	40584	8,1	2,3
Karşıyaka	344140	6,1	8,0	Menderes	93796	43,8	5,4	Selçuk	36360	10,2	0,2
Bayraklı	311524	-9,2	3,3	Tire	84457	7,5	1,9	Foça	33131	64,5	13,1
Çiğli	194525	20,3	9,2	Balçova	79357	11,6	6,9	Güzelbahçe	32592	36,3	16,6
Torbalı	178772	36,5	14,3	Urla	66360	22,3	13,0	Kınık	29803	52,8	0,2
Menemen	174564	26	12,7	Narlidere	66203	-1,0	9,4	Beydağ	12507	9,3	0,2
Gazimdir	137553	9,3	3,6	Dikili	44172	57,7	7,0	Karaburun	10603	77,5	9,1

Kaynak: tük.gov.tr adrese dayalı nüfus ve göç ve Belediye verileri

Not: NAY: Nüfus artış hızı(%)

İlçelerin net göç hızlarını gösteren tablo incelendiğinde, en yüksek net göç hızının; Seferihisar (%19), Güzelbahçe (%16,6) ilçelerinde olduğu görülmektedir. Bu ilçeleri Torbalı, Foça ve Urla takip etmektedir. Nüfus açısından değerlendirildiğinde Seferihisar’ın 2008 yılında 26948 kişi olan nüfusu, 2018 yılında 43546 kişiye yükselmiştir. İlçenin son 10 yılda nüfusun artmasındaki en büyük etken; İlçenin 28 Kasım 2009 tarihinde Türkiye’nin ilk, Dünyanın 129. Sakin Kent olarak seçilmiş olmasıdır (Ünal, 2016;22). İlçenin Cittaslow (Sakin Kent) olmasından itibaren, dikkatleri üzerine çekerek yoğun bir göçe neden olmuştur. Bölgeye yapılan göçlerle, İlçenin nüfus artış hızında da yükselmeler başlamıştır. Nitekim 2018 yılı verilerine göre Seferihisar İzmir ilçeleri içerisinde Karaburun’dan sonra en yüksek nüfus artışına sahiptir (%65,5). Net göç hızı yüksek olan Güzelbahçe’nin 2018 yılı verilerine göre nüfusu 32592 kişi olup; nüfus artış hızı ise %36,3 olarak tespit edilmiştir.

TÜİK verilerine göre İzmir’in 2018 yılı net göç hızı %3,01 olarak belirlenmiştir. Kemalpaşa, Bayındır, Tire, Ödemiş, Bergama, Karabağlar, Kınık, Selçuk, Beydağ, Kiraz ve Konak bu ortalamasının altında kalan ilçeler olmuştur. En düşük net göç hızının (-%19), İzmir’in merkez ve tarihi eski olan Konak merkez ilçesinde görülmesi ilgi çekicidir. Konak ilçesinin tarihi ve merkezi bir konumda yer alması; idari ve iş merkezlerinin,

otellerin ve kültür merkezlerinin de yoğunluk kazanmasına neden olmuştur. Ayrıca istihdam yaratabilecek yeni yatırımların azlığı, İlçenin nüfus çekim merkezi olmasını engellemektedir. İzmir'in merkez ilçeleri içerisinde bağımlı nüfusun diğerlerinden hep yüksektir (yaklaşık %55). Yaş bağımlılık ve yaşlı bağımlılık (yaşlı bağımlılık %27,1) nüfus oranlarında İzmir ortalamasının (%10,9) üzerinde değerlere sahiptir.

3.Göç Etkinliği ve Göç Devinim Hızındaki Değişimler

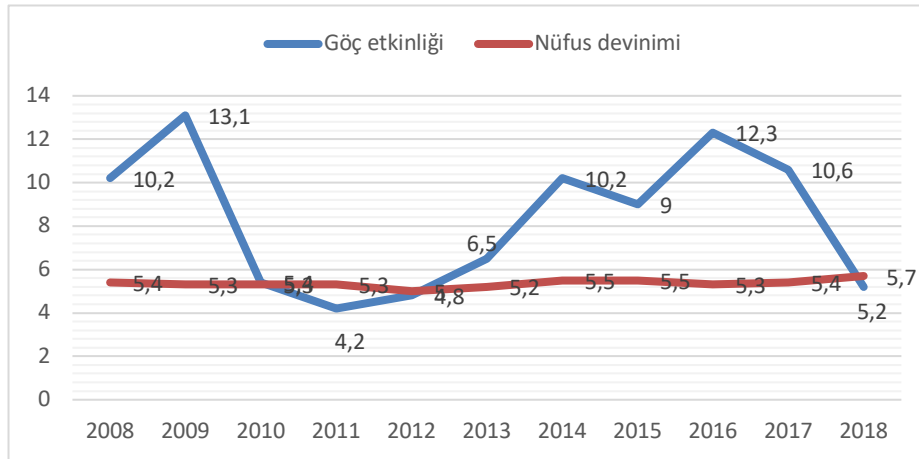
Nüfus değişimindeki artış veya azalışı gösteren göç etkinliği rakamları incelendiğinde; 2008 yılında %10,2 olarak hesaplanan rakamın 2009 yılında en yüksek seviyesine 13,1'e yükseldiği, 2010 yılında ise 5,4 seviyesine düştüğü görülmektedir.

Tablo 11. İzmir'de Göç Etkinliği ve Göç Devinim Hızındaki Değişimler(%)

	2008	2009	2010	2011	2012	2013	2014	2015	2016	2017	2018
Göç etkinliği	10,2	13,1	5,4	4,2	4,8	6,5	10,2	9,0	12,3	10,6	5,2
Nüfus devinimi	5,4	5,3	5,3	5,3	5,0	5,2	5,5	5,5	5,3	5,4	5,7

Kaynak: ADNKS verilerinden hesaplanmıştır

Göç etkinliğinin en düşük olduğu yıl 2011 yılıdır, bu yılda nüfus artış hızı ve net göç hızı da en düşük seviyelerindedir. Tablo 11 incelendiğinde 2009 ve 2016 yılları, nüfusun yeniden dağılımında hareketliliğin en yüksek olduğu; 2011 ve 2012 ise en düşük olduğu yıllar olarak tespit edilmiştir.



Şekil 6. İzmir'de Göç Etkinliği ve Nüfus Devinimi

Göçün nüfus değişimi üzerindeki etkisini daha net bir biçimde ortaya koymak amacıyla yaptığımız nüfus devinimi, sahanın aldığı ve verdiği göçün tamamının saha nüfusuna bölünmesiyle elde edilmektedir. Şekil 6'da görüldüğü gibi göç etkinliği ile nüfus devinimi arasında direkt bir ilişki bulunmamaktadır. Nitekim nüfus deviniminde, saha içindeki toplam göç miktarının; toplam nüfusa oranla olan göç akışı ortaya konulmaktadır. Dolayısıyla göç miktarı aynı olan iki ayrı alanda toplam nüfusu az olan yerde nüfus devinim oranı yüksek çıkabilmektedir. İzmir'de 2008-2018 yılları arasında nüfus deviniminin çok fazla değişmediği, genellikle %5 ile 5,7 arasında yer aldığı görülmektedir. İzmir'de nüfus devinimi Ülkenin diğer illeriyle kıyaslandığında oldukça düşük değerler göstermektedir. Nitekim Birinci 2017 yılında yapmış olduğu bir araştırmada; 2014-2015 dönemine ait en düşük nüfus devinimlerinin Şanlıurfa (4,7), Hatay (4,8), Gaziantep (4,9), en yüksek nüfus devinimlerini ise Gümüşhane (25,2) ve Bayburt (20,9) olarak hesaplamıştır (Birinci, 2017;84-85).

3. Sonuç ve Değerlendirme

Araştırmada İzmir'in göç hacminin verilerini değerlendirdiğimiz son on yıl içinde net göç miktarında hem de net göç hızında %50'nin üzerine çıkan oranlarda bir düşüşün olduğu tespit edilmiştir. Ancak geleneksel göç çekim merkezleri olan İstanbul ve Ankara ile karşılaştırıldığında 2017 yılına kadar, bu illerden daha düşük seyreden net göç hızı değerleri, son iki yılda bu illerden daha yüksektir. Son on yıl verilerine göre İzmir'in net göç hızı hep pozitif yönlüdür.

İzmir'in en fazla göç alış verişinin yapıldığı illerin başında İstanbul, Manisa ve Ankara gelmektedir. İstanbul ve Ankara'dan göç edenlerin miktarlarında sürekli bir artış olmasına karşılık; Manisa'dan yapılan göçlerin miktarlarında bir azalış görülmektedir. 2018 yılı itibariyle İzmir'e göç eden nüfusun %30,4'ü, verdiği

göçün ise %27,1'i bu üç ile aittir. En fazla göç aldığı ilk on ilden toplam göçün %74'ünü alırken; bu bölgelere verilen göç oranı ise %52 civarındadır.

İzmir'e göç eden ve İzmir'den ayrılan nüfusun eğitim durumuna göre dağılımı incelendiğinde; her iki grupta da ilk sırada lise ve dengi okul mezunlarının, ikinci sırada yüksekokul ve fakülte, mezunlarının yer aldığı görülmektedir. Sahaya göç eden nüfusun %34,5'i lise ve dengi okul, 25,6'sı fakülte ve yüksekokul, 2,0'si yüksek lisans ve 0,4'ü doktora mezunudur. Giden nüfusta ise dağılım lise ve dengi okullu %36,7, fakülte ve yüksekokul 25,2, yüksek lisans 2,1 ve doktorada ise 0,4 tür. Oransal değerlendirildiğinde birbirine yakın olan veriler, rakamsal olarak ele alındığında; sahaya göç eden nüfusun eğitim seviyesi daha yüksektir denilebilir. Net göç miktarıyla İstanbul ve Ankara'nın önüne geçen İzmir'in bundan sonraki süreçte göç çekim gücünü daha da artıracaktır. Ancak sahaya özellikle üretime dönük yatırımların yapılması; gelen göçün eğitim seviyesinin yükselmesini sağlayacaktır.

Net göç miktarında çocuk nüfusun azaldığı buna karşılık yaşlı nüfusun arttığı, dinamik nüfusta ise çok fazla bir değişimin olmadığı görülmektedir. Bölgenin göç tablosunda kadın nüfus oranı hep daha yüksek olarak seyretmektedir (%51). Net göç hızları ilçeler bazında değerlendirildiğinde (2018 yılı), son yıllarda turist çekim merkezleri açısından cazip duruma gelen (Seferihisar, Foça ve Urla), tarım ve sanayiye yönelik yatırımların arttığı (Torbalı ve Menemen) ilçelerde net göç hızlarının yükseldiği görülmektedir.

Son on yılın verilerine göre, İzmir'de nüfus artış hızı; net göç miktarı hızlarındaki gerileme ve göç etkinlik oranlarındaki gerilemeyle paralellik göstermektedir. Ancak nüfus devinim hızının çok fazla bir değişiklik göstermemesi, toplam nüfusla göçe katılan nüfus arasındaki oranın büyük bir değişime uğramadığını göstermektedir.

Kaynakça

- Akgüngör S., Kumral, N., Çelik N., 2017. Ekonomik göstergelerle İzmir. EĞİAD yayınları
- Alptekin, E., 2019. Ekonomik Göstergelerle İzmir. İzmir Ticaret Odası Yayınları.
- Birinci S., (2017). Türkiye'de göç etkinliği, nüfus devinimi ve nüfus değişimi (2014-2015). *Türk Coğrafya Dergisi* 69 (2017) 81-88.
- Çelik, F.,(2002). İç göçlerin seçkinlik yaklaşımı ile analizi. *Sosyal Bilimler Enstitüsü Dergisi* Sayı: 13 Yıl: 2002, s.275-296
- Ducan, E., (2012) Türkiye'de iç göçün sosyo-ekonomik nedenlerinin bölgesel analizi. *Ekonomik ve Sosyal Araştırmalar Dergisi*, Cilt 12, Yıl 12, Sayı 2, s.167-183.
- Işık, Ş., (2017). 21. yüzyılın başında İzmir'in iller arası göçlerdeki konumunda ne değişti? *Ege Coğrafya Dergisi*, 26/1, s.1-19.
- Özpinar, E., Koyuncu, E.,(2016). Türkiye'de insani gelişmişlik iller arasında nasıl farklılaşıyor? 81 İl için insani gelişmişlik endeksi. Tepav Temmuz 2016 (tepav.org.tr)
- Pazarlıoğlu, V., (2007) İzmir örneğinde iç göçün ekonometrik analizi. *Yönetim ve Ekonomi Dergisi*, Cilt:14 Sayı:, s.121-133.
- Peker, M. 2015. *Sahil kasabasından Büyükşehir'e evrimleşme sürecinde İzmir'e göç*. İzmir Büyükşehir Belediyesi Yayınları.
- Plane D.A. and Rogerson P.A. (1994). The geographical analysis of population with applications to planning and business. New York: John Wiley & Sons, Inc. [Important collection of methods in geographic population analysis]
- Üçdoğruk, Ş. (2002) İzmir'de iç göç hareketinin çok durumlu logit teknikle incelenmesi, *Dokuz Eylül Üniversitesi İİBF Dergisi*. Cilt:17, Sayı:1, s.157-183.
- Ünal, Ç.,(2008). İnsani gelişmişlik endeksine göre Türkiye'nin Bölgesel farklılıkları. *Ankara Üniversitesi Türkiye Coğrafyası Araştırma ve Uygulama Merkezi Coğrafi Bilimler Dergisi*. Cilt:6 Sayı:2, s.89-113.
- Ünal, Ç., (2016). Turizm coğrafyasında yeni kavramlar 'yavaş şehirler ve yavaş turizm'. *Doğu Coğrafya Dergisi*, Sayı: 36
- Ünal, Ç.,(2017). İller Arası Göç Korelasyonu "Ankara, İstanbul, İzmir". *Türkiye Coğrafyası Araştırmaları*. Pegem Akademi.

Yakar. M., 2012. Türkiye'de iç göçlerin ilçelere göre mekânsal analizi: 1995-2000 dönemi. Uluslararası İnsani Bilimler Dergisi. Cilt9, Sayı:1, s.741-768).

İZKA.(2015). İzmir Bölge Planı (2014-2023). İSBN:978-605-5826 14-7

<http://www2.kalkinma.gov.tr/kamuyat/il.html> (erişim: 30.04.2019)