

TÜRKİYE'DE KIRSALLIĞIN VE KIRSAL ALANLARIN TANIMLANMASI: BİR YÖNTEM DENEMESİ

DEFINITION of RURALITY and RURAL AREAS IN TURKEY: A METHODOLOGICAL TRIAL

Ali Cenap YOLOĞLU¹, Fikret ZORLU²

ÖZ

Kentsel nüfus oranı, her zaman Türkiye'nin kentleşme tarihinin kritik bir göstergesi olmuştur. İster doğal artış biçiminde olsun, ister sınır değişikliklerine veya idari düzenlemelere bağlı olsun, özellikle çok partili sisteme geçildikten sonra, kentsel nüfus oranı her zaman yüksek gösterilmeye çalışılmıştır. Bunun temel nedeni, kentleşme oranının Türkiye'nin gelişme düzeyini gösteren bir kriter olarak algılanmasıdır. Başka bir deyişle, kırsal nüfus veya köylü nüfusu her zaman az gelişmişliğin bir işareti olarak görülmüştür. 2012 yılında 6360 sayılı Kanun ile yapılan düzenlemeler nedeniyle Türkiye'nin kentsel nüfus oranı 2012-2013 yılları arasında % 77,3'ten % 91,3'e yükselmiştir. Kentsel nüfus oranındaki bu % 14'lük artış doğal bir artış değildir. Bu duruma dayanarak, bu çalışmanın amacı, Türkiye'nin 2017 yılında kentleşme oranını farklı yöntemler kullanarak ortaya koymaktır. Çalışmanın ana hipotezi, Türkiye'nin 2017 yılında kentsel nüfus oranının resmi olarak ilan edilen % 92,5 oranının çok altında olduğudur. Bu kapsamda, 2017 yılı için 50000'den fazla köy ve mahalle, 2012 için 37000'den fazla köy ve belediye nüfus büyüklüklerine göre incelenmiştir. 2017 yılı için mahalle ve köy ölçeğinde nüfus büyüklüğüne göre yapılan çalışmalara ek olarak, uluslararası kriterler de dikkate alınarak Türkiye'nin kırsal ve kentsel nüfus yoğunluğu haritaları oluşturulmuş ve kentsel-kırsal nüfus oranları yeniden hesaplanmıştır. Yapılan çalışmalar sonucunda, Türkiye'nin kentsel nüfus oranının 2017 yılında % 84 ile % 86 arasında değiştiği bulunmuştur.

Anahtar kelimeler: kentsel nüfus oranı, Türkiye, yöntem, nüfus yoğunluğu, 6360 sayılı kanun

ABSTRACT

Urban population ration has always been a critical indicator of Turkey's urbanization history. Whether it is in the form of natural increase or due to border changes or administrative arrangements, especially after the transition to the multiparty system, the rate of urban population has always been tried to be shown high. The main reason for this is that the urbanization rate is perceived as a criterion that shows the level of development of Turkey. In other words, the rural population or the peasant population has always been considered as a sign of underdevelopment. Turkey's urban population rate increased from 77,3 % to 91,3 % between 2012 and 2013 because of the regulations made by the Law no 6360 in 2012. This 14% increase in urban population rate is not a natural increase. Based on this situation, the aim of this study is to reveal the urbanization rate of Turkey in 2017 by using different methods. The main hypothesis of the study is that Turkey's urban population ratio in 2017 is far below the officially proclaimed rate of 92.5%. In this context, more than 50000 villages and neighborhoods for 2017, more than 37000 villages and municipalities for 2012 were examined according to their population sizes. In addition to the works performed according to the population size in the neighborhood and village scale for 2017, by taking international criteria into consideration Turkey's rural and urban population density maps are created and urban-rural population ratios are recalculated. As a result of studies conducted, Turkey's urban population ratio has been found to vary between 84% and 86% in 2017.

Key words: rate of urban population, Turkey, methodology, population density, Law no. 6360

¹ Dr. Öğr. Üyesi, Mersin Üniversitesi, Mimarlık Fakültesi, acyologlu@mersin.edu.tr, ORCID ID: 0000 0001 9305 7601

² Dr. Öğr. Üyesi, Mersin Üniversitesi, Mimarlık Fakültesi, fikretzorlu@mersin.edu.tr, fikretzorlu@yahoo.com ORCID ID: 0000-0002-9243-1398

GİRİŞ

Ülkelerin gelişmişlik düzeyleri ile kentleşme oranları arasında bir ilişki olduğu kesindir. Ancak burada önemli olan bu ilişkinin nasıl kurulduğudur. Bu noktada ise yaşanan tarihsel süreç çok önemli bir açıklayıcı rol oynamaktadır. Gelişmiş ülkelerin 18. ve 19. yüzyılda yaşadıkları, öncelikle buharlı makinaların daha sonrasında ise elektrikli makinaların kullanılmasıyla başlayan sanayi devrimi buradaki en önemli etkidir. Sanayi devrimi ile birlikte yaratılan iş imkânları çok sayıda insanın kırdan koparak belli başlı sanayi kentlerine gelmesini ve dolayısıyla bir kentli nüfusun oluşmasını sağlamıştır. Zaman içinde söz konusu sanayi üretiminin toplumsal refahı arttırdığı ise yadsınamaz bir gerçektir. Bu durum akademik yazındaki “sanayileşmiş ülkeler” ile “gelişmiş ülkeler” tanımlamalarının birbirinin yerine kullanılmasından da anlaşılabilir. Dolayısıyla gelişmişlik bir şekilde sanayi kolunda çalışan ve kentlerde yaşayan insan sayısı ile ilişkilendirilmiştir. Zaman içinde yaşanan ekonomik dönüşüm ile birlikte kentlerde yaşayan bu insanlar için sanayiden daha çok hizmet sektörü temel istihdam alanı olmaya başlamıştır. Ancak Türkiye için durum biraz farklıdır. Türkiye’de genellikle yaşanan sanayileşme/endüstrileşme olgusu atlanarak, kentleşme süreci gelişme süreciyle eş tutulmuş ve kentleşme oranı gelişmenin bir göstergesi olarak değerlendirilmiştir. Türkiye kentleşme tarihinde, kente göç eden nüfusun sanayi işkolunda iş bulduğu dönemler için gelişmiş ülkeler ile benzer bir süreç yaşandığı iddia edilebilir ancak Türkiye’de gelişmiş ülkelerden farklı olarak sanayileşme süreci tamamlanmadan temel istihdam alanının hizmet sektörü olmaya başladığı görülmektedir. Dolayısıyla batılı ülkelerde gelişme ile kentleşme arasında sanayileşmenin kurduğu niteliksel köprü Türkiye’de tam olarak kurulamamış, bunun yerine kentleşme düzeyi gelişme düzeyinin doğrudan bir göstergesi olarak ele alınmıştır. Bu çıkarsamanın bir sonucu olarak kentsel nüfus oranının artması ya da arttırılması her zaman tercih edilen bir sonuç olmuş ve hükümetler bunu destekleyen girişimleri her zaman gündemlerinde tutmuşlardır.

TUIK verilerine göre 2012 yılında %77,3 olan Türkiye kentsel nüfus oranı 2013 yılında %91,3’e çıkmıştır. Kentleşme gibi sosyal ve ekonomik koşullardan etkilenen ve zaman içinde gelişen bir olguda bir yıl içinde %14’lük bir artış yaşanmasını doğal nedenlere bağlı olarak açıklamak mümkün değildir. Bu nedenle böyle bir durum ile karşılaşıldığında ilk akla gelen sorular: %14’lük böyle bir artışın nedeni nedir? Buna ek olarak, eğer resmi açıklamanın yanıltıcı olduğu düşünülüyorsa Türkiye’nin gerçek kentsel nüfus oranı nedir? Çalışmanın amacı bu sorulara yanıt aramaktır. Bu amaçla öncelikle kırsallığın tanımının neden önemli olduğu

üzerinde durulacaktır. Daha sonra uluslararası düzeyde kentsel nüfusun niceliksel ve niteliksel olarak nasıl tanımlandığı incelenecektir. Sonrasında Türkiye’de şimdiye kadar kırsal alanların nasıl tanımlandığı belgelenecek ve sonuç kısmında önce de 2017 yılı için şimdiye kadar hiçbir çalışmanın yapılmadığı mahalle ve köy ölçeği kullanılarak hem nüfus büyüklüğü hem de nüfus yoğunluğu kullanılarak Türkiye’nin kentsel nüfus oranı hesaplanacaktır. Sonuç bölümünde ise genel değerlendirmelerde bulunulacaktır.

KIRSALLIĞI TANIMLAMANIN ÖNEMİ

Hangi alanların kırsal, hangi alanların kırsal olmadığına ilişkin saptama siyasa çıktıları açısından önemli bir karardır. Gülümser vd.’ne (2011:133) göre birçok farklı kurum, kuruluş ve kişi kırsal alanlara yönelik politika geliştirebilmek amacıyla kırsal alanların tanımlanabilmesine ve hatta kırsal alanların kendi içindeki farklılıklardan yola çıkarak tipolojiler oluşturmak niyetiyle girişimde bulunmaktadır.

Kırsal alanların doğru tanımlanmasına yönelik gereklilik çeşitli yabancı kaynaklar tarafından da dile getirilmiştir. OECD (2012:3) ülkeler arasında benzer büyüklükteki *işlevsel ekonomik alanlar*³ olarak açık ve uluslararası kabul görmüş bir kentsel alan tanımı kullanmanın, metropoliten hayatının tüm yönleriyle ilgili araştırmaların mevcut gerçekliği daha net bir şekilde anlamasına ve hem büyük hem de küçük şehirler ile ilgili daha iyi politikalar tasarlanmasına yardımcı olacağını vurgulamaktadır. Coburn vd. (2007:1,2) ise tüm politika amaçlarına hizmet eden, evrensel olarak geçerli olan tek bir kırsal alan tanımı olmadığını dile getirmişlerdir. Kırsal alanın nasıl tanımlandığı, bir politikadan kimin faydalanacağını veya kimin faydalanmayacağını etkilemektedir. Çünkü kırsal alan tanımı kimin kırsal insan ve hangi yerlerin kırsal alan olarak kabul edileceğini belirlemektedir. Farklı kırsal alan tanımlarının politika etkilerini anlamak için bazı önemli hususlar aşağıdaki gibidir:

- Kırsal alan tanımlaması, her biri farklı avantaj ve dezavantajlara sahip olan farklı coğrafya birimleri üzerine kurulabilir.
- Kırsal alan tanımlaması temel demografik, ekonomik veya sosyal özellikler ile birleştirildiğinde politikalar ve programlar ona göre belirlenebilir.

Bu nedenle kırsal alanların nasıl tanımlandığı çok farklı politika sonuçlarına neden olabilir. Bibby ve Shepherd’e (2004:4) göre ise hem nüfus büyüklüğü hem de nüfus yoğunluğu çeşitli

³ Yoğun olarak yaşanan kentsel çekirdek(ler) ve art-bölgeden oluşan bir alandır.

kamusal hizmetleri sunmanın maliyetini karşılamak açısından önemli bir ölçüttür. Goldsmith vd. (1993:3) ise farklı bir noktaya değinmektedirler. Onlara göre kırsal ve kentsel alanların tanımlanması aynı zamanda metropoliten alanlarda kalmış ancak kentsel hizmetlerden faydalanmayan alanların belirlenmesi açısından da önemlidir. Şahin (2017:1) kamu politikalarının üretim süreciyle ilgili şöyle bir değerlendirmede bulunmaktadır:

“...belirlenen kamu politikalarının doğal olarak kentsellik vurgusu etkisi altında oluştuğu; kentsel mekânın dışında ve insan varlığının görece olarak azaldığı ve bulunmadığı durumlara ilişkin politika yapımında farkındalık eksikliği olduğu; göz ardı etme, ihmal ya da doğrudan kentsel olanı tercih etme yaklaşımlarının ağır bastığı görülmektedir. Bunun sonucunda özellikle kırsal yerleşmelere ve kırsal alanlara ilişkin kamu politikalarının yapım süreçlerinde kırsal alanların doğasını tam olarak anlamadan... [politika oluşturma]⁴ anlayışlarının izi görülmektedir.”

Yukarıdaki alıntılardan da anlatılmaya çalışıldığı üzere kentsel ve kırsal alanların nasıl tanımlandığı; hem kamu otoritesi tarafından sunulacak hizmetlerin tanımlanması, hem söz konusu hizmetlerin içeriğinin belirlenmesi, hem hizmetlerin sunulmuş biçiminin örgütlenmesi hem de hizmetlerin fiyatlandırılması açısından önemlidir. Bunun yanında bir insanın kırsal veya kentsel bir alanda yaşaması o insan için farklı hak ve ödevler doğurabilmektedir. Bu tanımlama kamu otoritesi ve insanlar kadar yerleşim yerinin kendisi açısından da önemlidir. Çünkü yapılan tanımlamaya göre yerleşim yeri de farklı bir tüzel kişiliğe kavuşacaktır. Köy tüzel kişiliği ile belediye tüzel kişiliği arasındaki farklılaşma buna en güzel örnektir. Diğer bir anlatımla bir yerleşim yerinin hukuki statüsünün saptanması hem hizmet sunucu kamu otoritesi, hem hizmet alıcı vatandaşlar hem de yerleşim yerinin kendisi açısından önemli siyasa çıktılarına neden olmaktadır. Burada dikkat edilmesi gereken esas nokta ise mevcut gerçeklik ile uyumlu statü tanımlamasının yapılmış yapılmadığıdır. Mevcut durum ile uyumlu hukuki düzenlemeler yapılmadığında hem kamu otoritesi, hem vatandaşlar hem de yerleşim yerine ait yönetim birimi açısından sorunlar çıkması kaçınılmazdır.

ULUSLARARASI KENTSEL NÜFUS TANIMLARI VE TANIMLARIN NİTELİK BOYUTU

Kentsel ve ona bağlı olarak kırsal alanların tanımlanmasına yönelik olarak uluslararası düzeyde farklı kıstaslar kullanılabilir. Şen Beyazlı'ya (2014:39) göre EUROSTAT, NUTS-5⁵

⁴ Köşeli parantez içindeki ifade ek yazarlara aittir.

⁵ LAU-2, köy ve belediyeler

düzeyinde 100 kişi/km² yoğunluğu kırsal bölgelerin tanımlanması için eşik değer olarak tanımlanmıştır. NUTS-2 ve NUTS-3 düzeyinde ise yoğunluğu 500 kişi/km²'den fazla ve 50.000 kişiden büyük nüfusa sahip yerler **yoğun yerleşik bölge**; yoğunluğu 500 kişi/km² ile 100 kişi/km² arasında değişen ve 50.000 kişiden fazla nüfusa sahip yerler **orta yoğun yerleşik bölge**; yoğunluğu 100 kişi/km²'den az ve 50.000 kişiden az nüfusa sahip yerler ise **düşük yoğun yerleşik bölge** olarak tanımlanmaktadır. Kayıkcı'ya (2009:24) göre ise OECD, NUTS-5 düzeyinde 150 kişi/km² yoğunluğu kırsal bölgelerin tanımlanması için eşik değer olarak tanımlanmıştır. NUTS-3 düzeyinde ise yerleşmeler (iller) nüfusunun %50'inden fazlası kırsal alanda yaşıyorsa **ağırlıklı olarak kırsal** (predominantly rural), nüfusunun %15 ile %50'si arası kırsal alanda yaşıyorsa **önemli ölçüde kırsal** (significantly rural) ve nüfusunun %15'inden azı kırsal alanda yaşıyorsa **ağırlıklı olarak kentsel** (predominantly urban) olarak tanımlanmıştır. United Nations (Birleşmiş Milletler) (2018:3) dünyada ülkelerin kırsallığı tanımlamak üzere kullandıkları yöntemleri gruplamıştır. Tablo-1, kaç tane ülkenin, hangi ölçütleri nasıl kullandığını özetlemektedir.

Tablo-1. Kırsallığı tanımlamada kullanılan ölçütler

Ölçüt sayısı	Ölçüt	Bu ölçütü kullanan ülke sayısı
Bir ölçüt	Yönetmel	59
	Nüfus büyüklüğü / yoğunluğu	37
	Kentsel karakterler	8
İki ölçüt	Yönetmel ve nüfus büyüklüğü / yoğunluğu	17
	Yönetmel ve kentsel karakterler	20
	Ekonomik ve nüfus büyüklüğü / yoğunluğu	9
	Nüfus büyüklüğü / yoğunluğu ve kentsel karakterler	20
Üç ölçüt	Yönetmel, ekonomik ve nüfus büyüklüğü / yoğunluğu	4
	Yönetmel, kentsel karakterler ve nüfus büyüklüğü / yoğunluğu	10
	Ekonomik, kentsel karakterler ve nüfus büyüklüğü / yoğunluğu	14
Dört ölçüt	Yönetmel, ekonomik, nüfus büyüklüğü / yoğunluğu ve kentsel karakterler	11
	Bütün nüfus kentsel	12
	Tanımsız ya da yetersiz tanımlama	12
TOPLAM		233

Kaynak: BM (2018:3)

Tablo-1'de özetlenen duruma göre ülkelerin yaklaşık %45'i kırsallığı tanımlamak için tek ölçüt kullanırken, sırasıyla iki ve üç ölçüt kullanan ülke oranları %28 ve %12'dir. Tek ölçüt kullanan ülkelerin ise %56,7'si sadece yönetmel çerçeveyi kırsallığı tanımlamak için kullanmaktadır. Avcı (2004:18-21, 25) ise kırsallığı tanımlamak üzere kullanılan uluslararası nüfus büyüklük kıstaslarını Tablo-2'de olduğu gibi özetlemiştir:

Tablo-2. Kırsallığı tanımlamada kullanılan nüfus ölçütleri

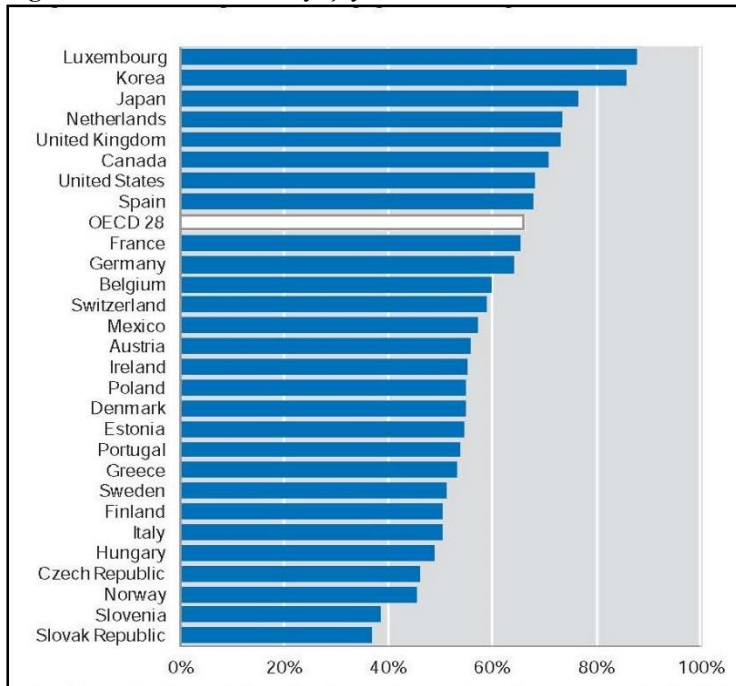
Tanım	Nüfus ölçütü
Köy	0 – 2.000
Kasaba / köy	2.000 – 3.000
Kasaba	3.000 – 8.000
Şehir / kasaba	9.000 – 11.000
Küçük şehirler	10.000 – 50.000
Orta büyüklükte şehirler	50.000 – 100.000
Büyük şehirler	100.000 – 1.000.000
Metropolitan alanlar	1.000.000'den büyük

Kaynak: Avcı (2004:18-21, 25)

Tablo-2'deki veriler incelendiğinde Türkiye'de kullanılan nüfus büyüklüklerinin uluslararası kabuller ile uyumlu olduğu söylenebilir.

OECD ise kırsallığın tanımlanmasından çok kentsellik üzerinde durmaktadır. OECD'ye (2012:14-15) göre: **büyük metropolitan alan**, nüfusu 1,5 milyon veya daha fazla olan işlevsel bir kentsel alandır. **Metropolitan alan** ise nüfusu 500.000 ile 1.5 milyon arasında değişen işlevsel bir kentsel alandır. **Orta-ölçekli metropolitan alan**, nüfusu 200.000 ile 500.000 arasında değişen işlevsel bir kentsel alandır. **Küçük kentsel alan** ise nüfusu 50.000 ile 200.000 arasında değişen işlevsel bir kentsel alandır. Buna göre 50.000'den az nüfusa sahip alanlar kırsal alan olarak tanımlanabilir. Figür-1, OECD'ye bağlı ülkelerdeki kentsel nüfus oranını gösterirken; Figür-2 ise yine ülkeler düzeyinde, yukarıda yapılan tanımlamalara göre kentsel nüfusun küçük kentsel alanlar, orta ölçekli kentsel alanlar, metropolitan alanlar ve büyük metropolitan alanlar arasında nasıl dağıldığını göstermektedir.

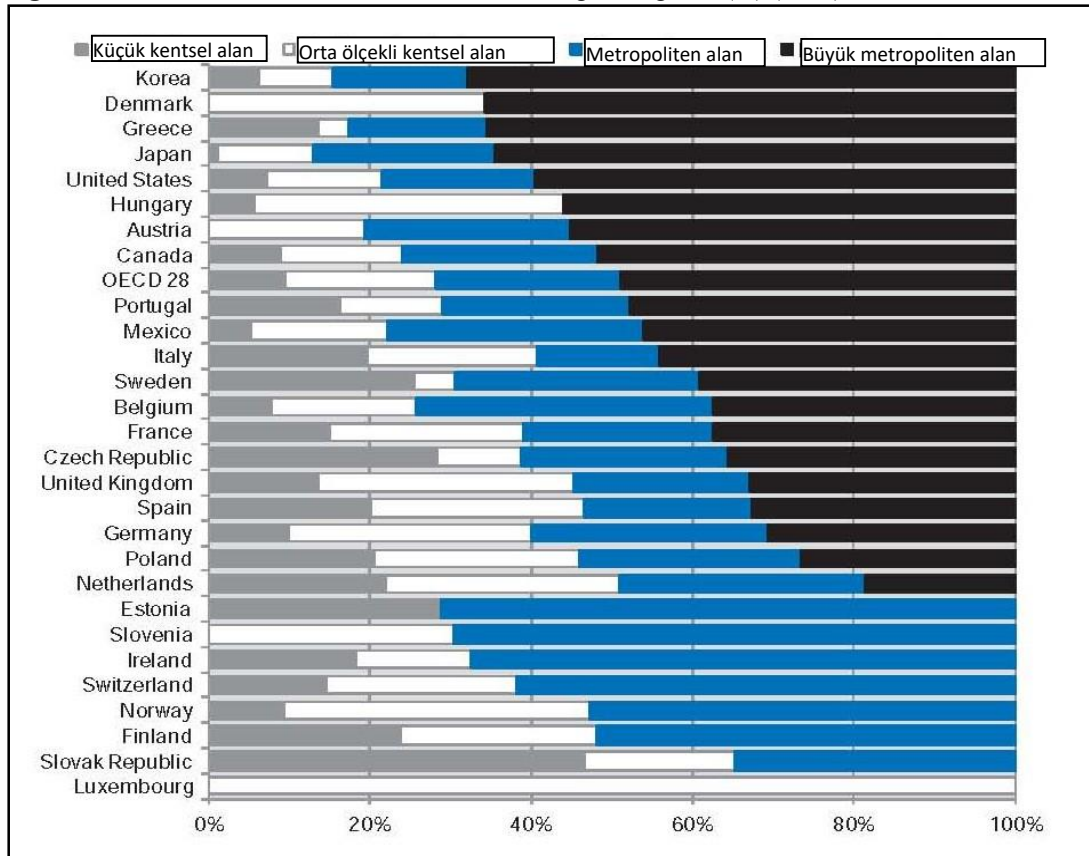
Figür-1. Bir kentsel alanda yaşayan OECD ülkelerindeki nüfus oranı (%) (2006)



Kaynak: OECD (2012:33)

Figür-1 ve Figür-2 birlikte değerlendirildiğinde bir kentsel alanda yaşayan nüfus oranına ilişkin OECD ortalamasının üstünde yer alan Luxemburg, Kore, Japonya, Hollanda, Birleşik Krallık, Kanada, ABD ve İspanya ele alındığında iki farklı durum ortaya çıkmaktadır. Kore, Japonya, ABD ve Kanada'da kentsel nüfusun çoğunluğu belli sayıda büyük metropoliten alanlarda yaşarken; Birleşik Krallık, İspanya ve Hollanda'da ise kentsel nüfusun küçük kentsel alanlar, orta ölçekli kentsel alanlar, metropoliten alanlar ve büyük metropoliten alanlar arasında dengeli dağıldığı görülmektedir. Luxemburg'da ise kentsel nüfusun tamamı orta ölçekli kentlerde yaşamaktadır. Diğer bir deyişle ekonomik gelişmişlik ile nüfusun belli bölgelerde yoğunlaşması arasında herhangi bir ilişki yoktur.

Figür-2. OECD ülkelerinde kentsel nüfusun alanlara göre dağılımı (%) (2006)



Kaynak: OECD (2012:35)

Uluslararası düzeyde yapılan tanımların niteliğini arttırmak için nüfus büyüklüğü yanında başka kıstasların da dikkate alındığına yönelik vurgular da mevcuttur. Canpolat ve Hayli (2017:158) şu noktayı vurgulamıştır: OECD'ye göre nüfusun hem azalması hem de yaşlanması kırsallığın temel özelliklerinden iki tanesidir. Özçağlar'a (2016:275) göre ise AB dokümanlarında da ülkeler arasında karşılaştırma yapabilmek için nüfus büyüklüğü ve nüfus yoğunluğunu birlikte ele alan bir yöntem kullanılmaktadır. Benzer şekilde Bibby ve Shepherd'e

(2004:6) göre 1 hektar alana düşen kişi sayısı, diğer bir deyişle yoğunluk, da kentselliğin tanımlanması açısından önemlidir. Coburn vd. (2007:1) kırsal alan tanımlamasının nüfus dağılımındaki ve merkeze gidip gelme şeklindeki değişimlerle veya coğrafi sınırlardaki değişimler sonucu farklılaşabileceğini belirtmişlerdir. Ayrıca veri mevcudiyeti, kırsal alan tanımlanmasında çok önemlidir. Goldsmith vd.'ne (1993:2) göre ise kırsal alana ilişkin tipolojiler oluşturulurken iki farklı yaklaşım takip edilebilir. Bunlar kır-kent karşıtlığı üzerine inşa edilen ve kır-kent kutupları arasında belli bir derecelendirmeyi gözetken mekânsal tipolojiler ile sosyal, ekonomik, çevresel ve kurumsal özelliklerle ilişkilendirilen performans dayalı tipolojilerdir. Hart vd. (2005:1149, 1150) her ne kadar birçok politika yapıcı, araştırmacı ve politika analisti standartlaştırılmış, çok amaçlı bir tanımlı tercih etse de, "kırsal"ın üzerinde evrensel bir anlaşmanın olmadığı, çok yönlü bir kavram olduğunu belirtmektedirler. Kırsal ve kentsel taksonomiler genellikle nüfus büyüklüğü, yoğunluğu, yakınlık, kentleşme derecesi, bir metropoliten alana komşuluk ve ilişki düzeyi, temel ekonomik faaliyet, ekonomik ve ticari ilişkiler ve işe gidiş-gelişler esas alınarak geliştirilmektedir. Buna göre uygun bir kırsal ve kentsel taksonomi (1) açık ve anlamlı bir şeyi ölçmelidir; (2) tekrarlanabilir olmalıdır; (3) mevcut, yüksek kaliteli verilerden türetilmelidir; (4) ölçülebilir ve objektif olmalıdır ve (5) yerinde geçerliliği (have on-the-ground validity) olmalıdır.

TÜRKİYE'DEKİ KIRSAL ALAN TANIMLARI

Ceylan ve Somuncu (2018:1146,1147) 'kırsal alan' kavramı ve 'köy' kavramına ilişkin ilgili yazında yapılan tanımlamaları tablolar halinde sunarak köy ve kırsallığın farklı niteliklerini ortaya koymuşlardır. Ancak buradaki esas sorun gerçek hayatta kentselliğin veya kırsallığın tespit edilmesidir.

Erdoğan (2009:42) bir yerin kır ya da kırsal yerleşme olduğunun belirlenebilmesi için o yerin ekonomik, sosyal, kültürel ve demografik özelliklerinin birlikte değerlendirilmesi gerektiğini ifade etmektedir. Benzer şekilde Gökyurt vd. (2015:3,4) ilgili yazında farklı şehir/kent tanımlarının mevcut olduğunu, bunların nüfus büyüklüğü ölçütünü esas alanlar, idari sınır ve statü ölçütünü esas alanlar, ekonomik ölçütleri ve nüfus bileşimini esas alanlar, sosyolojik ölçütleri esas alanlar olarak gruplandırılabilirliğini ifade etmişlerdir. Ancak Türkiye'de şehir/köy tanımları idari statüyü ve nüfus büyüklüğü ölçütünü dikkate almaktadır (Gökyurt vd., 2015:4).

Türkiye’de kırsal alanların tanımına ilişkin ilk tanımlama 1924 tarihli ve 442 sayılı Köy Kanunu’nda yapılmıştır. Nüfusu iki binden aşağı olan yerleşimlere **köy**; nüfusu iki bin ile yirmi bin arasında olanlara **kasaba** ve nüfusu yirmi binden çok olanlara **şehir** denmektedir (442 sayılı Köy Kanunu). Bununla birlikte Türkiye’de kırsal alanların tanımlanmasıyla ilgili bir belirsizlik olduğu kesindir. Erdoğan’a (2009:1) göre Türkiye’de kırsal alan ve kentsel alan tanımlaması yetersizdir. Bugün kent olarak tanımlanan birçok yerleşim kırsal özellikler gösterirken, birçok kırsal alan olarak tanımlanan yerleşim de kentsel özellikler gösterebilmektedir. Ülkenin güney kıyısında yer alan turizm bölgeleri buna en iyi örnektir.

Türkiye’de kesin bir kır kent ayrımı olmadığına ilişkin diğer bir örnek ise TÜİK’in çalışmalarında gözlenmektedir. Nüfus sayımında il ve ilçe merkezleri dışında kalan yerler; hane halkı anketlerinde nüfusu 20.000’den az olan yerler; tarım istatistiklerinde ise nüfusu 5.000’den az olan yerler kır olarak kabul edilmektedir (Erdoğan, 2009:2). İmar ve İskân Bakanlığı ile Devlet Planlama Teşkilatı çalışmalarında ise nüfusu 10.000’den büyük yerleşimler kent olarak adlandırılmaktadır (Erdoğan, 2009:8). Şen Beyazlı’ya (2014:38) göre ise Türkiye’de kırsal alanları tanımlamak için farklı zaman dilimlerinde farklı nüfus eşikleri belirlenmiştir. 1970’lerde 2.000, 1980’lerde 10.000 ve 1990’larda 20.000 kentsel alan tanımlaması için belirlenen nüfus eşiğidir. Ancak Kalkınma Bakanlığı (2013:138-145) Onuncu Kalkınma Planında şehir eşiği olarak 20.000 nüfus büyüklüğünü kullanmaya başlamıştır. Benzer şekilde yine Kalkınma Bakanlığı (2014:92) Türkiye’de kırsal yerleşim yeri olarak 2012 yılı sonu itibarıyla; 1.977 belde, 34.340 köy ve yaklaşık 47 bin köy bağılısı bulunduğunu; ancak Ulusal Kırsal Kalkınma Stratejisi gereğince bunların (kırsal alanlar) arasına merkez nüfusu 20 binden düşük ilçeleri de dahil etmek gerektiğini ifade etmiştir.

Türkiye’de kırsal alanların tespiti ve hatta daha çok yerleşim yerlerinin sınıflandırılması⁶ için farklı çalışmalar yapılmıştır. Erdoğan (2009:50) toplam nüfus, ortalama hanehalkı büyüklüğü, 4 ve daha fazla canlı doğum yapmış kadınların evli kadınlara oranı, sanayi iş kolunda çalışanların toplam istidam içindeki payı, tarım iş kolunda çalışanların toplam istidam içindeki payı, hizmet iş kolunda çalışanların toplam istidam içindeki payı, ücretli çalışan kadınların toplam istidam içindeki payı, ücretsiz aile işçilerinin toplam istidam içindeki payı, okur-yazar olmayanların 6 yaşından büyük nüfus içindeki payı, üniversite bitirenlerin 6 yaşından büyük nüfus içindeki payı, tuvaleti evin içinde olmayan hanehalkı oranı ve evinin içinde borulu su

⁶ Türkiye’de yapılan kırsal tipoloji çalışmaları örnekleri için Öksüz vd. (2015) ile Beyazlı vd. (2016) bakılabilir.

tesisatı olmayan hanehalkı oranı verilerini kullanarak yaptığı çalışma sonucunda il ve ilçe düzeyinde 3 kentsellik ve 3 kırsallık düzeyinden oluşan bir gruplamaya ulaşılmıştır. Tablo-3 tüm il ve ilçelerin, oluşturulan 6 kategoriye göre dağılımını göstermektedir.

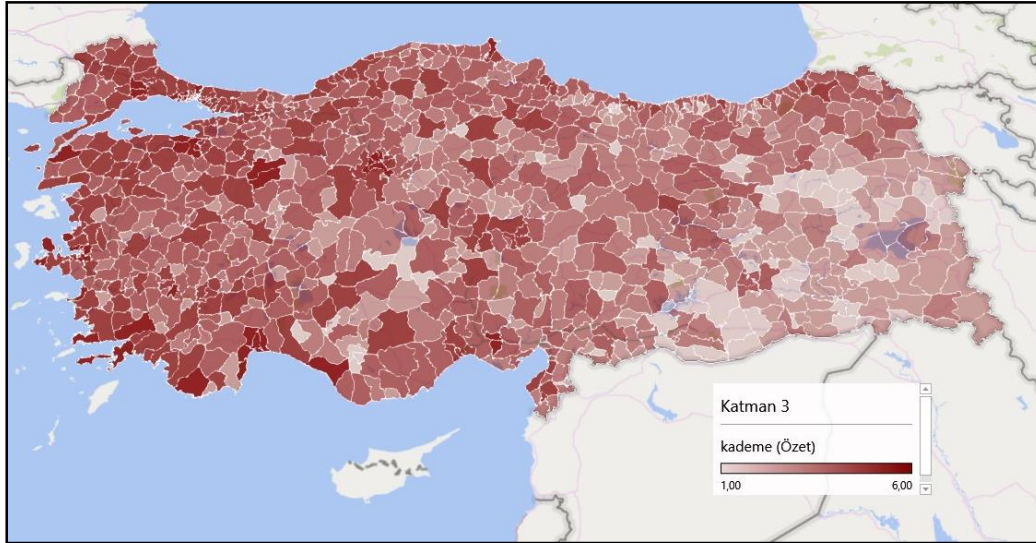
Tablo-3. Türkiye’de il ve ilçelerin kentsellik ve kırsallık düzeylerinin sınıflandırılması

	1. Düzey Kent (6. Grup)	2. Düzey Kent (5. Grup)	3. Düzey Kent (4. Grup)	1. Düzey Kır (3. Grup)	2. Düzey Kır (2. Grup)	3. Düzey Kır (1. Grup)	Toplam
İl sayısı	13	20	17	12	9	10	81
İlçe sayısı	48	165	268	200	177	65	923

Kaynak: Erdoğan (2009:50)

Figür-3 ilçe düzeyinde söz konusu 6 grubun coğrafi dağılımını göstermektedir. Genel olarak incelendiğinde Türkiye’nin batı kesiminde yer alan ilçelerin doğuda yer alan ilçelere göre daha kentsel nitelikte olduğu görülmektedir. Türkiye’de ekonomik ve sosyal anlamda sıklıkla vurgulanan doğu-batı ayrımı bir kez daha kendini belli etmiştir.

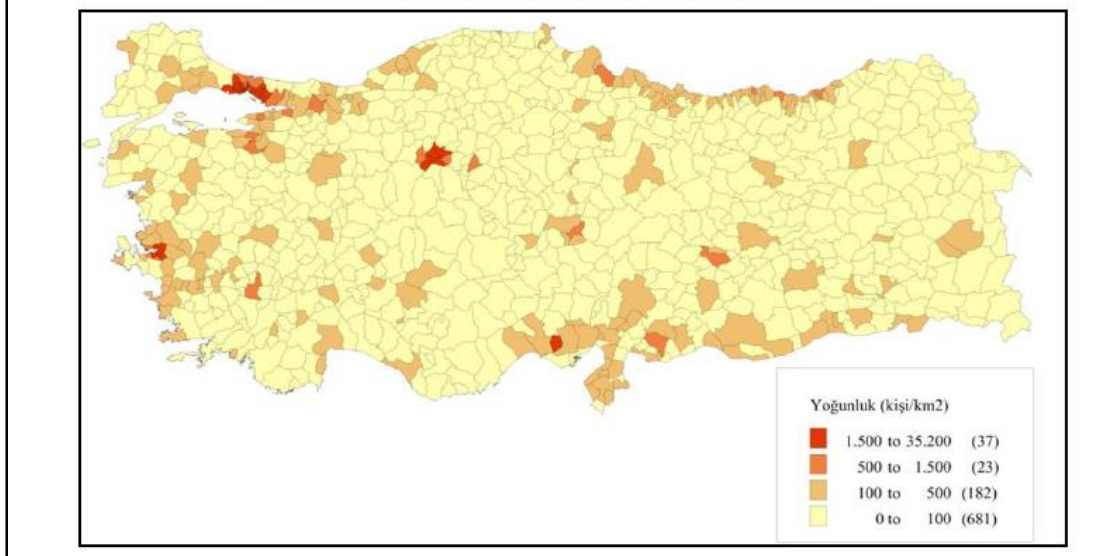
Figür-3. Türkiye’de ilçelerin kentsellik ve kırsallık düzeylerinin sınıflandırılması (6. Grup en kentsel, 1. Grup en kırsal)



Kaynak: Erdoğan (2009:65-116) verileri kullanılarak yazarlar tarafından üretilmiştir.

Gökyurt vd. (2015:24) ilçe düzeyinde yoğunluk hesabından yola çıkarak 2002 yılı için Türkiye’nin kentleşme oranını hesaplamışlar ve kilometrekareye 1500 kişiden fazla düşen ve nüfusu 50000’den büyük sadece 37 ilçenin olduğunu tespit etmişlerdir. Figür-4 söz konusu 37 ilçenin Türkiye’nin dört büyük ili olan İstanbul, Ankara, İzmir ve Adana’da yer aldığını göstermektedir.

Figür-4. Türkiye’de ilçelerin kentsellik sınıflandırılması



Kaynak: Gökyurt vd. (2015:24)

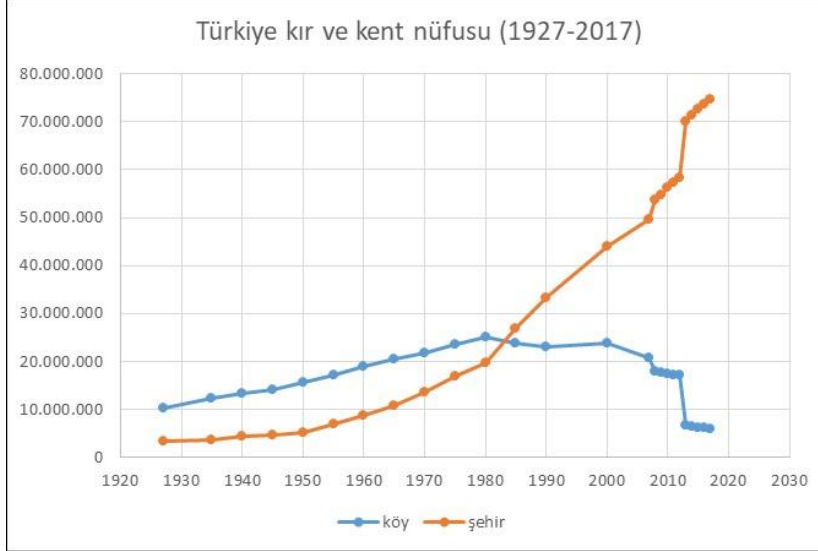
TÜRKİYE’DE KENTSEL VE KIRSAL ALANLARIN TESPİTİ SORUNU

Türkiye’de kırsallığın nasıl tanımlandığı özel bir öneme sahiptir. Gülümser vd.’ne (2011:142) göre kırsallık sosyo-ekonomik gelişmişliğin en önemli göstergelerinden biridir. Yapılan incelemeye göre 25 Avrupa Birliği üyesi ülke ile Türkiye karşılaştırıldığında kırsallık değeri en yüksek ülke Türkiye çıkmıştır. Araştırmacılar bu durumun Türkiye’deki gelişmişlik durumunun coğrafi olarak eşitsiz bir şekilde ülke sathına yayılmasından kaynaklandığını ifade etmektedir.

Figür-5’te gösterildiği üzere, TÜİK verilerine göre Türkiye kırsal nüfusu 1927’de 10,3 milyon iken, 1980 yılında 25,0 milyon olmuş ancak daha sonra azalma eğilimine girerek 2017 yılında 6,0 milyona gerilemiştir. Ancak, Türkiye kentsel nüfusu, kırsal nüfustan daha hızlı arttığı için 1935’de %76,5 olan kırsal nüfus oranı sürekli azalarak 2017 yılında %7,5 olmuştur. Bu durumun doğal bir sonucu olarak da 1935’te %23,5 olan kentsel nüfus oranı **2012 yılında %77,3’e** ve son yasal düzenlemeler (6360 sayılı On Dört İlde Büyükşehir Belediyesi ve Yirmi Yedi İlçe Kurulması ile Bazı Kanun Ve Kanun Hükmünde Kararnamelerde Değişiklik Yapılmasına Dair Kanun ile 6447 sayılı On Üç İlde Büyükşehir Belediyesi ve Yirmi Altı İlçe Kurulması ile Bazı Kanun ve Kanun Hükmünde Kararnamelerde Değişiklik Yapılmasına Dair

Kanunda Değişiklik Yapılması Hakkında Kanun) nedeniyle aniden **2013 yılında %91,3'e** ve **2017 yılında ise %92,5'e** yükselmiştir⁷.

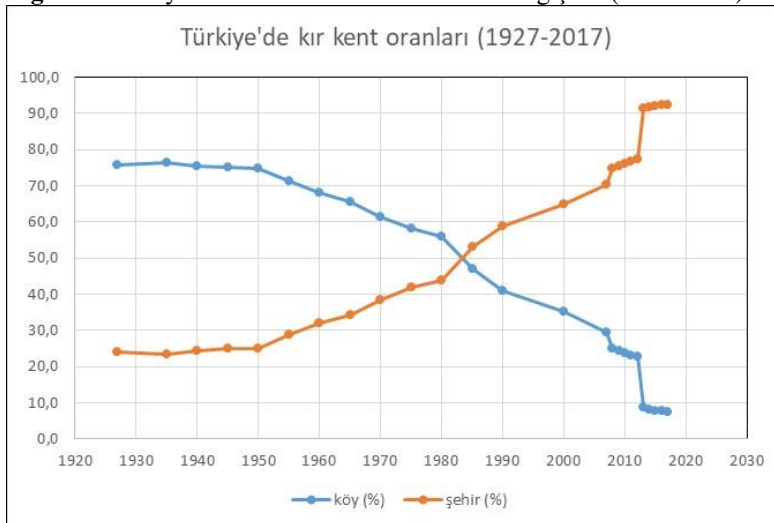
Figür-5. Türkiye’de kır-kent nüfusunun değişimi (1927-2017)



Kaynak: TÜİK verileri kullanılarak yazarlar tarafından üretilmiştir.

Figür-6 1927-2017 arasındaki 90 yılda kırsal ve kentsel nüfus oranının nasıl değiştiğini yıllar itibariyle göstermektedir. Ancak 2012 yılında %77,3 olan kentsel nüfus oranının 2013 yılında bir anda %14 artarak %91,3'e yükselmesi doğal bir artış olarak değerlendirilemez. %14'lük bu artışın nedeni 6360 sayılı kanun ile Türkiye’de büyük şehir belediye sayısının artırılması ve büyükşehir belediye sınırlarının il sınırına kadar genişletilerek belde belediyelerinin ve köylerin tüzel kişiliğini son verilerek hepsinin mahalleye dönüştürülmesidir.

Figür-6. Türkiye’de kır-kent nüfus oranlarının değişimi (1927-2017)



Kaynak: TÜİK verileri kullanılarak yazarlar tarafından üretilmiştir.

⁷ Yılmaz'ın (2015) çalışmasına Türkiye’de 1980-2012 yılları arasında kırsal nüfusun illere göre nasıl değiştiği ile ilgili olarak bakılabilir.

6360 sayılı kanun yakın zamanda akademik yazında en çok tartışılan yasal düzenlemelerden biridir. Çalışmanın konusuyla ilgili olarak yasanın en çok tartışılan yönlerinden birisi Türkiye’de kır kent belirsizliğini arttırmış olmasıdır. Güler vd. (2013:38) göre 6360 sayılı yasa kapsamında büyükşehir belediye sınırlarının il sınırına genişlemesiyle mahalleye dönüşen köylerin statüsü değişse de niteliği değişmemiştir. Gözler (2013:43) köylerin statüsünün mahalle olarak değiştirilmesinin nitelik değişikliğine yol açmayacağına yönelik şöyle bir değerlendirmede bulunmuştur:

“Keza ‘köy’ teriminden de herkesin bildiği anlamda ‘köy’ anlaşılır. Kanun koyucunun ‘**şu illerde yaşayan kadınların kadınlıkları kaldırılmış ve erkeğe dönüştürülmüştür**’ diye hüküm getirmesi ne kadar saçma ise, ‘**şu illerdeki köylerin köy olma nitelikleri kaldırılmış ve mahalleye dönüştürülmüştür**’ diye hüküm koyması da o kadar saçmadır.”

Günel vd. (2014:62) bir yerleşimin belediye statüsüne kavuşması o yerleşim yerinin kentsel olmasıyla doğrudan ilişkili iken 6360 sayılı yasa ile kırsal alanların belediye sınırları içine dahil edilmesinin kavramsal bir çelişki meydana getirdiğini dile getirmişlerdir. Zengin’e (2014:113) göre büyükşehir belediyelerinin sınırının il sınırına genişletilmesi ile yönetsel açıdan kır-kent ayrımı ortadan kaldırılmıştır. Bu durum köyler açısından bir tanım zorluğu (kırsal mı kentsel mi?) getirdiği gibi kentsel alanların tanımı açısından da bir belirsizlik (kentsel alanın sınırı neresidir?) doğurmaktadır. İrdem ve Mutlu (2016:164) ise bir yerleşimin kırsal yerleşimden kentsel yerleşime dönüşmesi uzun zaman içinde ve sosyo-ekonomik bir dönüşümle birlikte gerçekleşecek bir olgu iken söz konusu kırsal yerleşimin kanun yoluyla kentsel olarak değerlendirilmesi hem tarihsel hem de kentbilim açısından geçersiz bir durum olduğunu ifade etmişlerdir. Aydın ve Çiftçi (2015) ise 6360 sayılı yasanın kırsal ve kentsel nüfusu hesaplamada yarattığı sorunlara değinmişlerdir. Söz konusu düzenlemeye ilişkin bu konuda daha bir çok eleştiri bulmak mümkündür. Ancak söz konusu düzenleme devletin başka kurumları tarafında da eleştirilmiştir. Gıda Tarım ve Hayvancılık Bakanlığı (2014:15)

“**mahalli idareler yapısındaki değişmelerden asgari düzeyde etkilenecek** bir kırsal alan tanımının üretilmesine ihtiyaç bulunduğunu; bu yeni tanımın hem kırsal verilerin kesintisiz şekilde üretilmesine hem de kırsal politikaların uygulama kapsamının tespiti bakımından işlevsel olması gerekmektedir”

ifadesini kullanmıştır.

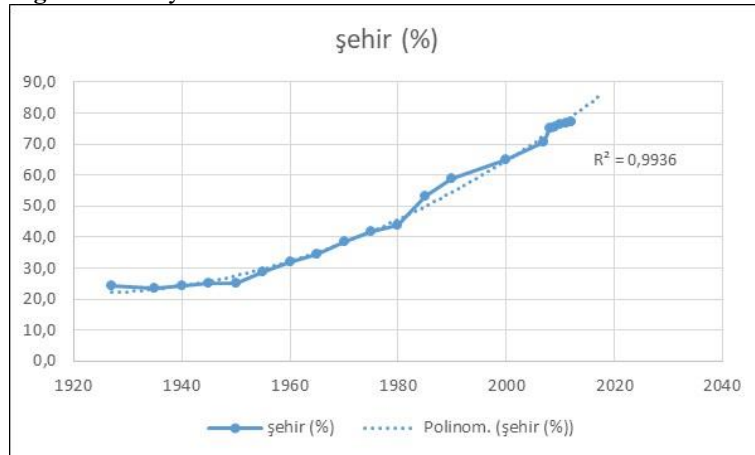
Bunun yanında 6360 sayılı yasa daha geniş kapsamda da eleştiriye maruz kalmıştır. İkinci (2000) 6360 sayılı yasayı; genel gerekçesi, tüzel kişilikleri kaldırılan belde belediyeler, hizmet

sunumu, kırsal alanlara etkisi, merkezileşme-yerelleşme olgusu, katılım ve demokratikleşme, mali konular, anayasaya uygunluk, yeni büyükşehir olan iller açısından değerlendirmiştir. Benzer şekilde Akıllı ve Kızılboga Özaslan (2015) 6360 sayılı yasayı gerekçesi, yönetsel boyutu, mali boyutu, siyasal boyutu, anayasaya uygunluk, kırsal alanlarda yaratacağı sorunlar, büyükşehir belediyesi haline getirilen yeni iller açısından değerlendirmişlerdir. 6360 sayılı yasaya ilişkin kuramsal değerlendirmeler kadar kanun uygulama sürecine ilişkin alan çalışmaları da mevcuttur. Çopurlu (2017) ve Çukurçayır vd. (2014) 6360 sayılı yasa ile köyden mahalleye dönüşüm sürecinin köylerde yarattığı etkiler ile olarak alan çalışması üzerinden bazı değerlendirmelerde bulunmuşlardır.

Kent ve kır ayırımına ilişkin bu kadar belirsizliğin olduğu bir durumda hem 6360 sayılı yasa öncesindeki ve hem de 6360 sayılı yasa sonrasındaki durumu net olarak ortaya koyacak bir yöntem ihtiyacı duyulduğu kesindir.

Figür-7, 1927-2012 arasındaki kentsel nüfus oranını ve 2017 yılı için yapılan projeksiyonu göstermektedir. 6360 sayılı Kanun çıkmadan önce 1927-2000 yılları arası için Genel Nüfus Sayımı Sonuçları ve 2007-2012 yılları arası için adrese dayalı nüfus sayımı (ADNS) verileri dikkate alınarak Türkiye kentsel nüfus oranları değişim (1927-2012) grafiği r2 değeri (açıklayıcılık oranı) en yüksek olan polinom modeliyle geleceğe yönelik 5 yıl projekte edildiğinde 2017 yılı için kentleşme oranı %86 olarak ortaya çıkmaktadır. Bu durumda resmi rakamlara göre 2017 yılındaki %92,5'lik kentsel nüfus oranı çok gerçekçi değildir. Bu durumda sorulması gereken soru Türkiye'nin güncel kırsal nüfus oranı nedir ve ek olarak bu nüfusun coğrafi dağılımı nasıldır?

Figür-7. Türkiye'de 2017 kentsel nüfus oranı tahmini



Kaynak: TÜİK verileri kullanılarak yazarlar tarafından üretilmiştir.

Bir ülkenin kırsallığı ile ilgili diğer bir durum ise kırsal nüfus oranı kadar kırsal yerleşim sayısı ve bu yerleşimlerin coğrafi dağılımıdır. Bu durum Figür-8’de belirtilen bir örnek ile açıklanacak olursa:

- Bir ülkede 10 yerleşim birimi olsun,
- Yerleşim birimleri arasında nüfus dağılımı da aşağıda yer alan şekildeki gibi olsun,
- Kırsal nüfus için nüfus sınırı ise $x < 20$ olsun,

Buna göre:

- **Kırsal yerleşim birimi oranı** = $9/10 = (\%90)$
- **Kırsal nüfus oranı** = $90/1000 = (\%9)$

Dolayısıyla aynı gerçekliğe ilişkin birbirinden çok farklı iki yüz olabilmektedir. Buna göre gerçek, olaya hangi açıdan bakıldığına göre değişmektedir.

Figür-8. Kırsal Nüfus ve Kırsal Yerleşim

10	10	10	910
10	10	10	
10	10	10	

Kaynak: yazarlar tarafından üretilmiştir

6360 Sayılı Yasa Sonrasında Türkiye’de Yasal-Yönetmelik Durum

6360 sayılı Kanun ile getirilen düzenleme Tablo-4’te gösterildiği şekliyle özetlenebilir. Buna göre Türkiye’de 30 adet büyükşehir belediyesi olan il ve 51 adet büyükşehir belediyesi olmayan il bulunmaktadır. Büyükşehir belediyesi olan illerde köy statüsü ortadan kalktığı için bu illerde 496 adet ilçe ve 25.846 adet mahalle bulunmaktadır. Bununla birlikte büyükşehir statüsüne sahip olmayan illerde 416 adet ilçe, 6.091 adet mahalle ve 18.292 adet köy bulunmaktadır. Sonuç itibari ile 2017 yılında Türkiye’de 81 il ve 912 ilçe bulunurken, köy ve mahalleden oluşan toplam 50.229 adet yerleşim birimi bulunmaktadır.

Tablo-4. 6360 sayılı Yasa sonrasında Türkiye’de yerleşim yerleri sınıflandırması

Büyükşehir olan iller (30 il)	Büyükşehir olmayan iller (51 il)		81 il
İlçeler (496 ilçe)	İlçeler (416 ilçe)		912 ilçe
Mahalleler (25846)	Mahalleler (6091)	Köyler (18292)	50229 yerleşim birimi

Kaynak: yazarlar tarafından üretilmiştir

Tablo-5’te verildiği üzere, 2017 ADNS verileri göre büyükşehir belediyesi olmayan illerde 18.292 köy bulunmaktadır. Bu köyler tüm yerleşim birimlerinin (köy+mahalle) %36,4’ünü (1/3’ü) oluşturuyor. Köylerin ise %34,6’sı (1/3’ü) 100’den küçük nüfusa, %67,4’ü (2/3’ü) 250’den küçük nüfusa sahiptir. 250’den az nüfusa sahip köyler ise toplam yerleşim birimlerinin %24,4’ini (1/4’ünü) oluşturmaktadır.

Tablo-5. Türkiye’de köylerin nüfus gruplarına göre dağılımı (yerleşim sayısı) (2017)

Nüfus grubu	Köy	Köy (%)	Köy (%) birikimsel	Tüm yerleşim birimleri içinde (%)	Tüm yerleşim birimleri içinde (%) birikimsel
0-100	6320	34,6	34,6	12,6	12,6
101-250	6006	32,8	67,4	12,0	24,5
251-500	3470	19,0	86,4	6,9	31,4
501-1000	1802	9,9	96,2	3,6	35,0
1001-2000	616	3,4	99,6	1,2	36,3
2001-5000	76	0,4	100,0	0,2	36,4
5001-10000	2	0,0	100,0	0,0	36,4
10001-20000	0	0,0	100,0	0,0	36,4
20001-50000	0	0,0	100,0	0,0	36,4
50001-100000	0	0,0	100,0	0,0	36,4
TOPLAM	18292	100,0		36,4	
	36,4				

Kaynak: TÜİK verileri kullanılarak yazarlar tarafından üretilmiştir

Türkiye’deki 18.292 köy, nüfus açısından değerlendirildiğinde; köy başına ortalama nüfus 264 kişidir. Bu köylerde yaşayan 4.821.900 kişi toplam nüfusun %6’sını oluşturmaktadır. Toplam köy nüfusunun %7,3’ü nüfusu 100’den küçük, %27,7’si nüfusu 250’den küçük ve %53,1’i de nüfusu 500’den küçük köylerde yaşamaktadır. Nüfusu 250’den küçük köylerde yaşayanlar Türkiye nüfusunun %1,7’sini, 500’den küçük köylerde yaşayanlar da %3,2’sini oluşturmaktadır. Tablo-6, 2017 yılında köy statüsünde olan yerleşim yerlerinin nüfus büyüklüğü gruplarına göre nasıl dağıldığını gösterirken; Figür-9 ve Figür-10 sırasıyla ilçe bazında nüfusu 100’den ve 250’den küçük köy yerleşim birimi oranlarının coğrafi olarak nasıl dağıldığını göstermektedir.

Tablo-6. Türkiye’de köylerin nüfus gruplarına göre dağılımı (nüfus) (2017)

Nüfus grup	Köy	Ort. Nüfus	Toplam Köy Nüfusu	Toplam Köy Nüfusu (%)	Toplam Köy Nüfusu (%) Birikimsel	Tüm Nüfus İçinde (%)	Tüm Nüfus İçinde (%) Birikimsel
0-100	6320	55	350.071	7,3	7,3	0,4	0,4
101-250	6006	164	983.885	20,4	27,7	1,2	1,7
251-500	3470	354	1.227.370	25,5	53,1	1,5	3,2
501-1000	1802	684	1.232.325	25,6	78,7	1,5	4,7
1001-2000	616	1311	807.791	16,8	95,4	1,0	5,7
2001-5000	76	2721	206.824	4,3	99,7	0,3	6,0
5001-10000	2	6817	13.634	0,3	100,0	0,0	6,0
10001-20000	0		0	0,0	100,0	0,0	6,0
20001-50000	0		0	0,0	100,0	0,0	6,0
50001-100000	0		0	0,0	100,0	0,0	6,0
TOPLAM	18292	264	4.821.900	100,0			
			6,0				

Kaynak: TÜİK verileri kullanılarak yazarlar tarafından üretilmiştir

Büyükşehir belediyesi olmayan illerde, nüfusu 100’den az olan köy yerleşim birimi sayısının toplam köy yerleşim birimi içinde görece fazla olduğu ilçelerin genellikle Orta Anadolu’nun doğusu ile Doğu Anadolu’nun batısında yoğunlaştığı görülmektedir.

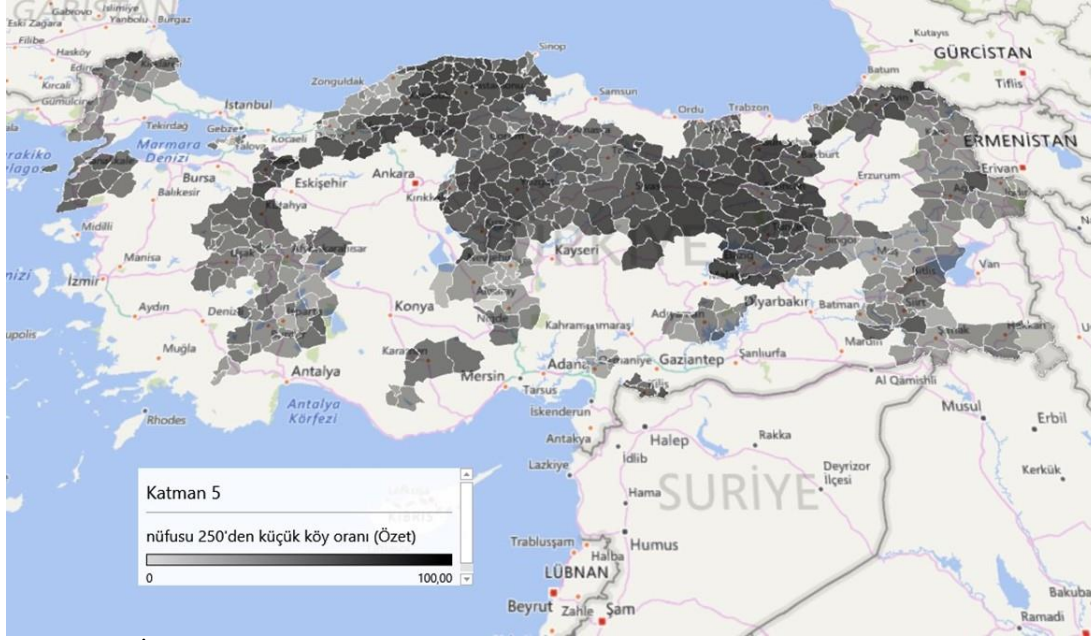
Figür-9. Büyükşehir belediyesi olmayan illerde, ilçe bazında nüfusu 100’den küçük köy yerleşim birimi oranı (2017)



Kaynak: TÜİK verileri kullanılarak yazarlar tarafından üretilmiştir

Büyükşehir belediyesi olmayan illerde, nüfusu 250’den az olan köy yerleşim birimi sayısının toplam köy yerleşim birimi içinde görece fazla olduğu ilçelerin genellikle Orta Anadolu’da, Doğu Anadolu’nun batısında ve Orta Karadeniz’de yoğunlaştığı görülmektedir.

Figür-10. Büyükşehir belediyesi olmayan illerde, ilçe bazında nüfusu 250'den küçük köy yerleşim birimi oranı (2017)



Kaynak: TÜİK verileri kullanılarak yazarlar tarafından üretilmiştir

Tablo-7'de verildiği üzere 2017 ADNS verileri göre tüm illerde 31.937 **mahalle** bulunmaktadır. Bu tüm yerleşim birimlerinin %63,6'sını (2/3'ünü) oluşturmaktadır. Mahallelerin %9,8'i (1/10'u) 100'den küçük nüfusa sahip iken, %28,9'u (1/3'ü) 250'den küçük nüfusa, yaklaşık yarısı da (%48,5) 500'den az nüfusa sahiptir. 250'den az nüfusa sahip mahalleler toplam yerleşim birimlerinin %18,4'ünü (1/5'ini) oluştururken, 500'den az nüfusa sahip mahalleler toplam yerleşim sayısının %30,8 (1/3'ünü) oluşturmaktadır.

Tablo-7. Türkiye'de mahallelerin nüfus gruplarına göre dağılımı (yerleşim sayısı) (2017)

nüfus grubu	Mahalle	Mahalle (%)	Mahalle (%) birikimsel	Tüm yerleşim birimleri içinde (%)	Tüm yerleşim birimleri içinde (%) birikimsel
0-100	3126	9,8	9,8	6,2	6,2
101-250	6104	19,1	28,9	12,2	18,4
251-500	6245	19,6	48,5	12,4	30,8
501-1000	5447	17,1	65,5	10,8	41,7
1001-2000	3778	11,8	77,3	7,5	49,2
2001-5000	3343	10,5	87,8	6,7	55,8
5001-10000	1889	5,9	93,7	3,8	59,6
10001-20000	1372	4,3	98,0	2,7	62,3
20001-50000	583	1,8	99,8	1,2	63,5
50001-100000	50	0,2	100,0	0,1	63,6
TOPLAM	31937	100,0		63,6	

Kaynak: TÜİK verileri kullanılarak yazarlar tarafından üretilmiştir

Türkiye'deki 31.937 mahalle nüfus açısından değerlendirildiğinde; mahalle başına ortalama nüfus 2379 kişidir. Bu mahallelerde yaşayan 75.988.276 kişi toplam nüfusun %94'ünü oluşturmaktadır. Mahalle nüfusunun %0,3'ü nüfusu 100'den küçük, %1,6'sı nüfusu 250'den küçük, %4,6'sı nüfusu 500'den küçük, %9,7'si nüfusu 1000'den küçük ve %16,7'si nüfusu 2000'den küçük mahallelerde yaşamaktadır. Nüfusu 100'den, 250'den, 500'den, 1000'den ve 2000'den küçük mahallelerde yaşayanlar sırasıyla Türkiye nüfusunun %0,2'sini, %1,5'ini, %4,3'ünü, %9,1'ini ve 15,7'sini oluşturmaktadır. Tablo-8, 2017 yılında mahalle statüsünde olan yerleşim yerlerinin nüfus büyüklüğü gruplarına göre nasıl dağıldığını gösterirken; Figür-11 ve Figür-12 sırasıyla ilçe bazında nüfusu 100'den ve 250'den küçük mahalle yerleşim birimi oranlarının coğrafi olarak nasıl dağıldığını göstermektedir.

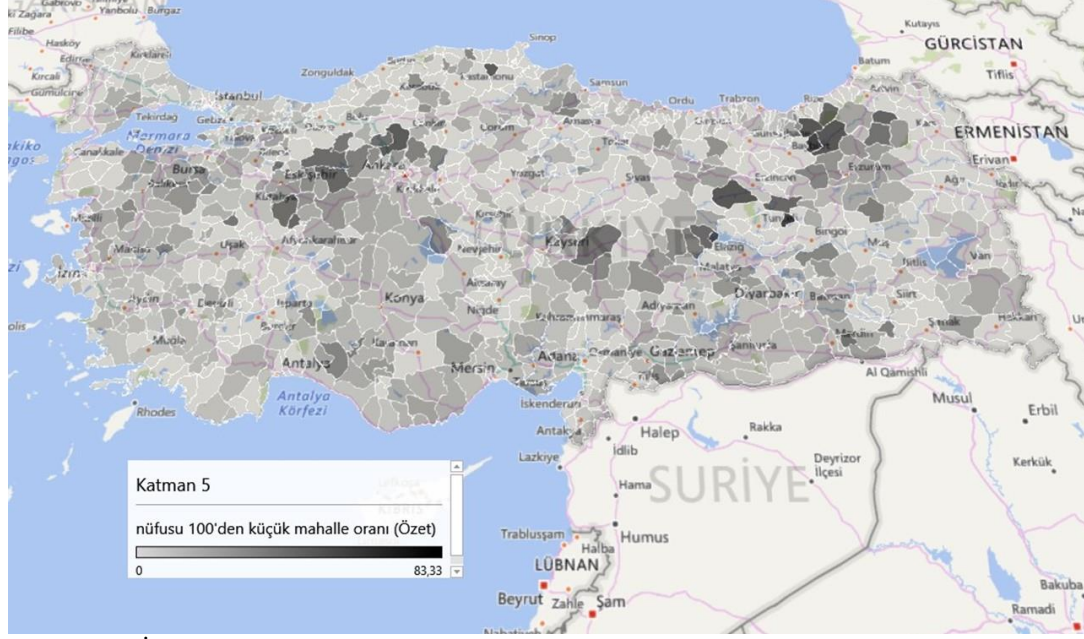
Tablo-8. Türkiye'de mahallelerin nüfus gruplarına göre dağılımı (nüfus) (2017)

Nüfus grup	Mahalle	Ort. Nüfus	Toplam Mahalle Nüfusu	Toplam Mahalle Nüfusu (%)	Toplam Mahalle Nüfusu (%) Birikimsel	Tüm Nüfus İçinde (%)	Tüm Nüfus İçinde (%) Birikimsel
0-100	3126	63	196.685	0,3	0,3	0,2	0,2
101-250	6104	172	1.047.376	1,4	1,6	1,3	1,5
251-500	6245	361	2.254.393	3,0	4,6	2,8	4,3
501-1000	5447	710	3.865.814	5,1	9,7	4,8	9,1
1001-2000	3778	1408	5.317.793	7,0	16,7	6,6	15,7
2001-5000	3343	3204	10.711.923	14,1	30,8	13,3	28,9
5001-10000	1889	7158	13.522.131	17,8	48,6	16,7	45,7
10001-20000	1372	13971	19.168.334	25,2	73,8	23,7	69,4
20001-50000	583	28576	16.659.866	21,9	95,7	20,6	90,0
50001-100000	50	64879	3.243.961	4,3	100,0	4,0	94,0
TOPLAM	31937	2379	75.988.276	100,0			
			94,0				

Kaynak: TÜİK verileri kullanılarak yazarlar tarafından üretilmiştir

Tüm iller dikkate alındığında nüfusu 100'den küçük mahalle yerleşim birimi sayısının toplam mahalle yerleşim birimi sayısına oranının yüksek olduğu ilçelerin; Ankara-Eskişehir arasında, Bayburt'ta, Tunceli-Erzincan arasında, Elazığ'ın batısında ve Kayseri'nin doğusunda yer aldığı görülmektedir.

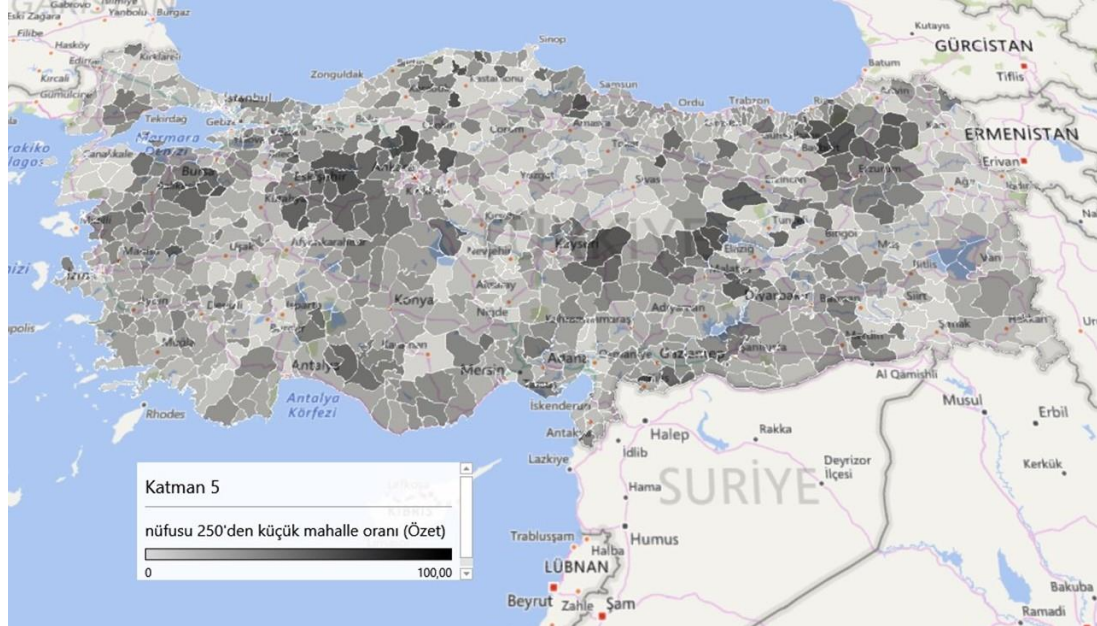
Figür-11. Tüm illerde, ilçe bazında nüfusu 100'den küçük **mahalle** yerleşim birimi oranı (2017)



Kaynak: TÜİK verileri kullanılarak yazarlar tarafından üretilmiştir

Nüfusu 250'den küçük mahalle yerleşim birimi oranının Eskişehir-Ankara arasında, Kayseri'nin doğusunda ve Erzurum'un kuzeyinde yüksek olduğu görülmektedir.

Figür-12. Tüm illerde, ilçe bazında nüfusu 250'den küçük **mahalle** yerleşim birimi oranı (2017)



Kaynak: TÜİK verileri kullanılarak yazarlar tarafından üretilmiştir

2017 ADNS verileri göre Türkiye'de 50.229 yerleşim birimi (köy+mahalle) vardır. Bunların 1/5'i 100'den küçük nüfusa, 2/5'i de 250'den küçük nüfusa, 3/5'i de 500'den küçük, 3/4'ü 1000'den küçük ve 17/20'si de 2000'den küçük nüfusa sahiptir (bakınız Tablo-9). Yerleşim birimi başına ortalama nüfus ise 1609 kişidir. Türkiye nüfusunun %0,7'si nüfusu 100'den

küçük, %3,2'si nüfusu 250'den küçük, %7,5'i nüfusu 500'den küçük, %13,8'i nüfusu 1000'den küçük ve %21,4'ü nüfusu 2000'den küçük yerleşimlerde yaşamaktadır (bakınız Tablo-10). Figür-13 ve Figür-14 sırasıyla ilçe bazında nüfusu 100'den ve 250'den küçük yerleşim birimi (köy+mahalle) oranlarının coğrafi olarak nasıl dağıldığını göstermektedir.

Tablo-9. Türkiye'de tüm yerleşimlerin nüfus gruplarına göre dağılımı (yerleşim sayısı) (2017)

Nüfus grubu	Toplam Yerleşim birimi	(%)	(%) Birikimsel
0-100	9446	18,8	18,8
101-250	12110	24,1	42,9
251-500	9715	19,3	62,3
501-1000	7249	14,4	76,7
1001-2000	4394	8,7	85,4
2001-5000	3419	6,8	92,2
5001-10000	1891	3,8	96,0
10001-20000	1372	2,7	98,7
20001-50000	583	1,2	99,9
50001-100000	50	0,1	100,0
TOPLAM	50229	100,0	

Kaynak: TÜİK verileri kullanılarak yazarlar tarafından üretilmiştir

Türkiye'deki tüm yerleşim birimleri nüfus büyüklüğüne göre değerlendirildiğinde küçük nüfusa sahip yerleşim birimlerinin sayıca çok olduğu görülmektedir. Bu durum Türkiye yerleşim yapısında nüfus büyüklüğü açısından bir ölçek sorunu olduğunu göstermektedir.

Tablo-10. Türkiye'de tüm yerleşimlerin nüfus gruplarına göre dağılımı (nüfus) (2017)

Nüfus grup	Toplam Yerleşim Birim	Ort. Nüfus	Toplam Nüfus	Toplam Nüfus (%)	Toplam Nüfus (%) Birikimsel
0-100	9446	58	546.756	0,7	0,7
101-250	12110	168	2.031.261	2,5	3,2
251-500	9715	358	3.481.763	4,3	7,5
501-1000	7249	703	5.098.139	6,3	13,8
1001-2000	4394	1394	6.125.584	7,6	21,4
2001-5000	3419	3194	10.918.747	13,5	34,9
5001-10000	1891	7158	13.535.765	16,8	51,6
10001-20000	1372	13971	19.168.334	23,7	75,4
20001-50000	583	28576	16.659.866	20,6	96,0
50001-100000	50	64879	3.243.961	4,0	100,0
TOPLAM	50229	1609	80.810.176	100,0	

Kaynak: TÜİK verileri kullanılarak yazarlar tarafından üretilmiştir

Türkiye yerleşim yapısındaki küçük nüfusa sahip çok sayıda yerleşim yeri ile az sayıda büyük nüfusa sahip yerleşim yerinin bir arada yer alması Türkiye genelinde nüfus yoğunluğu düşük büyük alanlar yaratırken, tam tersine nüfus yoğunluğu aşırı fazla, az sayıda alan yaratmaktadır. Bu durum bir sonucu olarak Türkiye’de nüfus dağılımının heterojen bir yapı gösterdiği ifade edilebilir.

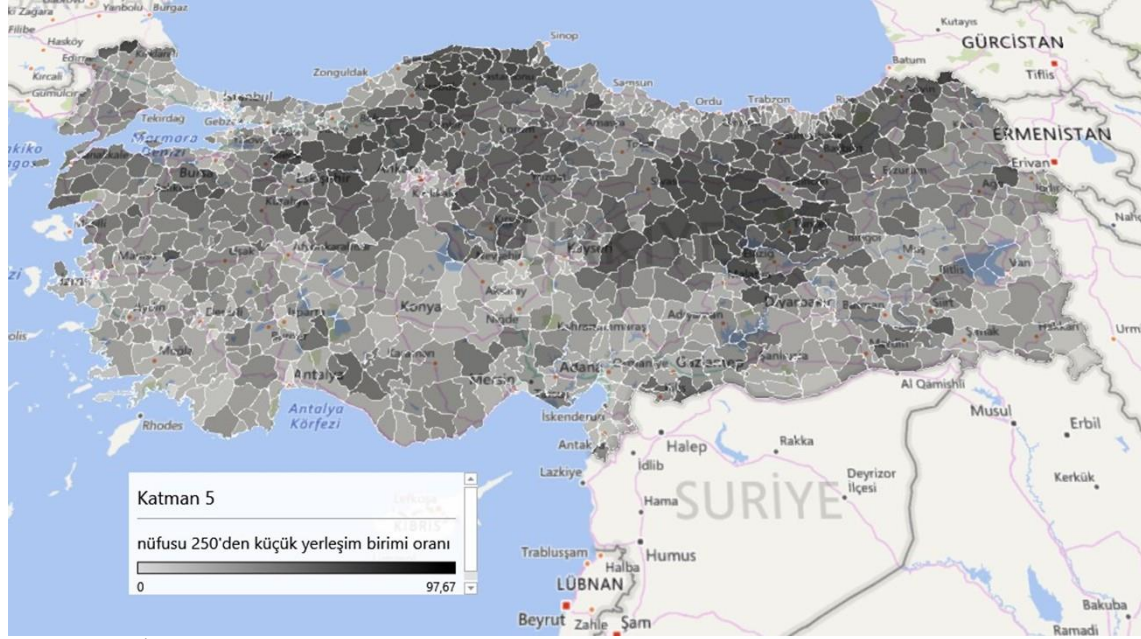
Figür-13. Tüm illerde, ilçe bazında nüfusu 100’den küçük yerleşim birimi oranı (2017)



Kaynak: TÜİK verileri kullanılarak yazarlar tarafından üretilmiştir

Nüfusu 100’den ve 250’den küçük yerleşim birimlerinin toplam yerleşim birimleri içindeki oranı ilçe düzeyinde incelendiğinde küçük ölçekli yerleşim birimi sorununun daha çok Orta Anadolu’nun doğusu ile Doğu Anadolu’nun batısında ve Orta Anadolu’nun kuzeyi ile Orta Karadeniz’de yaygın olduğu görülmektedir.

Figür-14. Tüm illerde, ilçe bazında nüfusu 250'den küçük yerleşim birimi oranı (2017)



Kaynak: TÜİK verileri kullanılarak yazarlar tarafından üretilmiştir

2017 ADNS verilerine göre:

Köylerin %99,6'sının nüfusu 2000'in altındadır ve nüfusu 2000'den küçük köylerde yaşayanlar toplam Türkiye nüfusunun %5,7'sini oluşturmaktadır. Nüfusu 2000'in altında olan mahallelerin toplam mahalleler içindeki oranı ise %77,4'tür. Buna ek olarak nüfusu 2000'den küçük mahallelerde yaşayanlar toplam Türkiye nüfusunun %15,7'sini oluşturmaktadır. Tüm yerleşmelerin (köy+mahalle) %85,4'ünün nüfusu 2000'in altındadır ve 2000'den küçük yerleşimlerde yaşayanlar toplam Türkiye nüfusunun %21,4'ünü oluşturmaktadır. Nüfusu 2000'den küçük köy ve mahallede yaşayan nüfusun daha küçük nüfus gruplarında nasıl dağıldığı Tablo-11'de; nüfusu 2000'den küçük yerleşim birimlerinde yaşayan nüfusun toplam ilçe nüfusuna oranının coğrafi dağılımı ise Figür-15'de gösterilmiştir.

Köylerin %0,4'ünün nüfusu 2.000 ile 20.000 arasındadır. Nüfusu 2.000 ile 20.000 arasında olan köylerde yaşayanlar toplam Türkiye nüfusunun %0,3'ünü oluşturmaktadır. Nüfusu 2000 ile 20.000 arasında olan mahalleler, toplam mahallelerin %20,6'sını oluşturmaktadır. Bu mahalleler aynı zamanda Türkiye nüfusunun %53,7'sini oluşturmaktadır. Tüm yerleşmelerin (köy+mahalle) %13,3'ünün nüfusu 2000 ile 20000 arasındadır ve nüfusu 2000 ile 20000 arasında olan yerleşimlerde yaşayanlar toplam Türkiye nüfusunun %54,0'ünü oluşturmaktadır.

Türkiye’de nüfusu 20.000’den fazla olan köy bulunmamaktadır. Nüfusu 20.000’den fazla olan mahalleler toplam mahalle sayısının %2’sini oluşturmaktadır. Nüfusu 20.000’den fazla olan mahallelerde yaşayan nüfus Türkiye toplam nüfusunun %24,6’sını oluşturmaktadır. Nüfusu 20.000’den fazla olan yerleşimler tüm yerleşimlerin %1,3’ünü oluşturmaktadır. Bununla birlikte nüfusu 20.000’den büyük yerleşimlerde (köy+belediye) yaşayanlar toplam Türkiye nüfusunun %24,6’sını oluşturmaktadır.

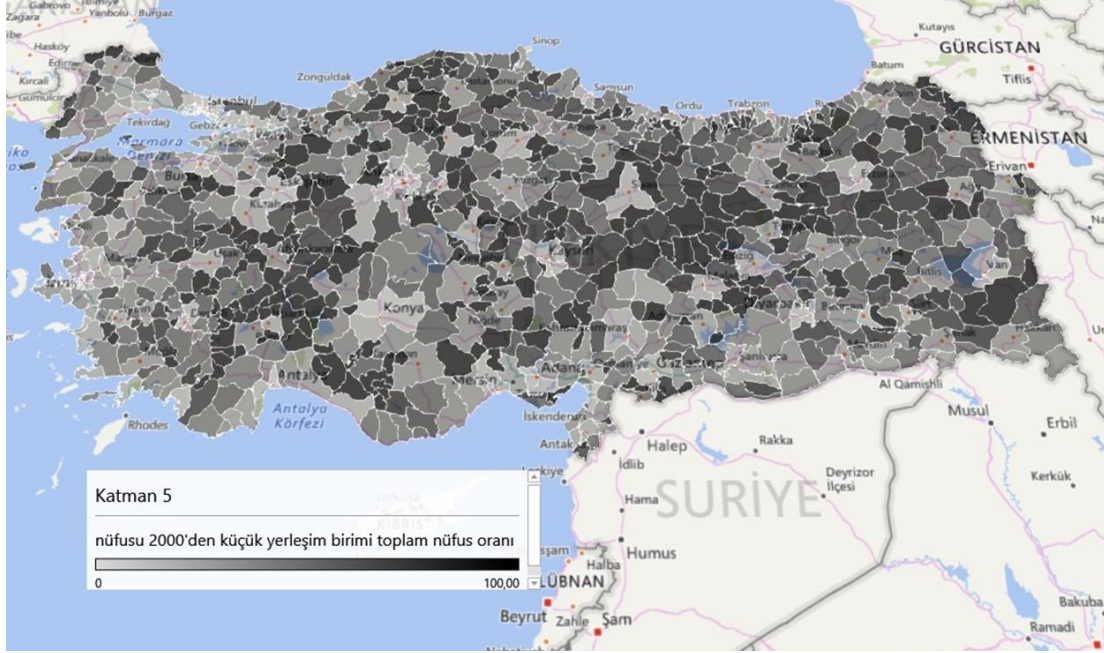
Tablo-11. Türkiye’deki tüm yerleşim (mahalle+köy) birimlerinin nüfus gruplarına göre özet tablosu (2017)

Nüfus grubu	köy	Tüm Köy Yerleşim Birimleri İçinde (%) Birikimsel	Tüm Nüfus İçinde (%) Birikimsel (köy)	Mahalle	Tüm Mahalle Yerleşim Birimleri İçinde (%) Birikimsel	Tüm Nüfus İçinde (%) Birikimsel (mahalle)	Toplam	Tüm (köy + mahalle) Yerleşim Birimleri İçinde (%) Birikimsel	Toplam Nüfus (%) Birikimsel
0-100	6320	34,6	0,4	3126	9,8	0,2	9446	18,8	0,7
101-250	6006	67,4	1,7	6104	28,9	1,5	12110	42,9	3,2
251-500	3470	86,4	3,2	6245	48,5	4,3	9715	62,3	7,5
501-1000	1802	96,3	4,7	5447	65,5	9,1	7249	76,7	13,8
1001-2000	616	99,6	5,7	3778	77,4	15,7	4394	85,4	21,4
2001-5000	76	100,0	6,0	3343	87,8	28,9	3419	92,2	34,9
5001-10000	2	100,0	6,0	1889	93,7	45,7	1891	96,0	51,6
10001-20000	0	100,0	6,0	1372	98,0	69,4	1372	98,7	75,4
20001-50000	0	100,0	6,0	583	99,9	90,0	583	99,9	96,0
50001-100000	0	100,0	6,0	50	100,0	94,0	50	100,0	100,0
TOPLAM	18292			31937			50229		

Kaynak: TÜİK verileri kullanılarak yazarlar tarafından üretilmiştir

Daha önce nüfusu 100’den ve 250’den küçük yerleşim birimleri için tespit edilen durum nüfusu 251 ile 2000 arasında değişen yerleşim birimleri içinde geçerlidir. Bu yerleşim birimleri toplam yerleşim birimi sayısının % 42,5’ini oluştururken, toplam nüfusun ancak % 18,2’si bu birimlerde yaşamaktadır. Diğer bir deyişle sayıca çok ancak nüfusu az yerleşim birimi sorunu bu ölçekteki yerleşimler içinde geçerlidir.

Figür-15. Tüm illerde, ilçe bazında nüfusu 2000’den küçük yerleşim biriminde yaşayanların tüm ilçe nüfusuna oranı (2017)



Kaynak: TÜİK verileri kullanılarak yazarlar tarafından üretilmiştir

Hem 6360 sayılı kanun ile yapılan düzenleme ile büyükşehir statüsüne sahip illerdeki köylerin mahalleye dönüştürülmesi, hem de aynı belediye sınırı içinde ve birbirine komşu olan mahallelerin bir bütün olarak kentsellik ifade etmesi nedeniyle; yukarıda yapılan analizin bir benzerinin **2012 ADNS verilerine göre köy ve belediye düzeyinde yapılması** Türkiye’nin kırsallığının ortaya dökülmesi açısından kaçınılmaz bir gerekliliktir.

2012 ADNS verilerine göre:

Türkiye’deki tüm yerleşim birimlerinin (belediye+köy) nüfus gruplarına göre durumu 2012 yılı için Tablo-12’de verilmiştir. Köylerin %99,1’inin nüfusu 2000’in altındadır ve nüfusu 2000’den küçük köylerde yaşayanlar toplam Türkiye nüfusunun %14,6’sını oluşturmaktadır. Nüfusu 2000’in altında olan belediyelerin toplam belediye içindeki oranı ise %35,7’dir. Buna ek olarak nüfusu 2000’den küçük belediyelerde yaşayanlar toplam Türkiye nüfusun %1,8’ini oluşturmaktadır. Tüm yerleşmelerin (köy+belediye) %94,1’inin nüfusu 2000’in altındadır ve 2000’den küçük yerleşimlerde yaşayanlar toplam Türkiye nüfusun %16,4’ünü oluşturmaktadır. Buna göre 2000 nüfustan daha az nüfusa sahip yerleşmeler, dünya örneklerinde olduğu gibi, kırsal alan olarak değerlendirildiğinde Türkiye’nin 2012 yılındaki kırsal nüfus oranı %16,4’tür.

Köylerin %0,9'unun nüfusu 2.000 ile 20.000 arasındadır. Nüfusu 2.000 ile 20.000 arasında olan köylerde yaşayanlar toplam Türkiye nüfusunun %1,1'ini oluşturmaktadır. Nüfusu 2000 ile 20.000 arasında olan belediyeler, toplam belediyelerin %51,5'ini oluşturmaktadır. Bu belediyeler aynı zamanda Türkiye nüfusunun %10,1'ini oluşturmaktadır. Tüm yerleşmelerin (köy+belediye) %4,9'unun nüfusu 2000 ile 20000 arasındadır ve nüfusu 2000 ile 20000 arasında olan yerleşimlerde yaşayanlar toplam Türkiye nüfusunun %11,3'ünü oluşturmaktadır. Buna göre nüfusu 2.000 ile 20.000 arasında olan yerleşmeler, dünya örneklerinde olduğu gibi, kasaba olarak değerlendirildiğinde Türkiye'nin 2012 yılındaki kasaba nüfus oranı %11,3'tür.

Türkiye'de nüfusu 20.000'den fazla olan köy bulunmamaktadır. Nüfusu 20.000'den fazla olan belediyeler toplam belediye sayısının %12,8'ini oluşturmaktadır. Nüfusu 20.000'den fazla olan belediyelerde yaşayan nüfus Türkiye toplam nüfusunun %72,4'ünü oluşturmaktadır. Nüfusu 20.000'den fazla olan yerleşimler tüm yerleşimlerin %1'ini oluşturmaktadır. Bununla birlikte nüfusu 20.000'den büyük yerleşimlerde (köy+belediye) yaşayanlar toplam Türkiye nüfusunun %72,4'ünü oluşturmaktadır. Buna göre nüfusu 20.000'den fazla olan yerleşmeler, dünya örneklerinde olduğu gibi, kent olarak değerlendirildiğinde Türkiye'nin 2012 yılındaki kent nüfus oranı %72,4'tür.

Tablo-12. Türkiye'deki tüm yerleşim birimlerinin (belediye+köy) nüfus gruplarına göre özet tablosu (2012)

Nüfus Grup	Köy	Tüm Köy Yerleşim Birimleri İçinde Birikimsel %	Tüm Nüfus İçinde Birikimsel %	Belediye	Tüm Belediye Yerleşim Birimleri İçinde Birikimsel %	Tüm Nüfus İçinde Birikimsel %	Toplam	Tüm Yerleşim (Köy+Belediye) Birimleri İçinde Birikimsel %	Tüm Nüfus İçinde Birikimsel %
0-100	7982	23,3	0,6	0	0,0	0,0	7982	21,4	0,6
101-250	10716	54,5	3,0	0	0,0	0,0	10716	50,2	3,0
251-500	8450	79,2	7,0	37	1,3	0,0	8487	73,0	7,0
501-1000	5144	94,2	11,6	278	10,7	0,3	5422	87,6	11,9
1001-2000	1702	99,1	14,6	731	35,7	1,8	2433	94,1	16,4
2001-5000	291	100,0	15,6	1005	69,9	5,6	1296	97,6	21,2
5001-10000	11	100,0	15,7	325	81,0	8,6	336	98,5	24,3
10001-20000	2	100,0	15,7	182	87,2	11,9	184	99,0	27,7
20001-50000	0	100,0	15,7	140	92,0	17,6	140	99,4	33,3
50001-100000	0	100,0	15,7	86	94,9	25,8	86	99,6	41,6
100001-200000	0	100,0	15,7	62	97,0	37,2	62	99,8	52,9
200001-500000	0	100,0	15,7	67	99,3	66,4	67	99,9	82,1
500001+	0	100,0	15,7	21	100,0	84,3	21	100,0	100,0
Toplam	34298		15,7	2934		84,3	37232	100,0	100,0

Kaynak: TÜİK verileri kullanılarak yazarlar tarafından üretilmiştir

Yoğunluk (2017):

Kırsal yerleşmelerin tanımlanmasında kullanılan bir diğer değişken ise yerleşim yeri yoğunluğu, diğer bir deyişle km' başına düşen insan sayısıdır. Daha önce belirtildiği gibi EUROSTAT, NUTS-5 düzeyinde 100 kişi/km² yoğunluğu kırsal bölgelerin tanımlanması için eşik değer olarak tanımlarken (Şen Beyazlı, 2014:39), OECD, NUTS-5 düzeyinde 150 kişi/km² yoğunluğu kırsal bölgelerin tanımlanması için eşik değer olarak tanımlamıştır (Kayıkçı, 2009:24).

Bu çerçevede 2017 ADNS verilerine göre 100 kişi/km²'den fazla yoğunluğa sahip yerleşim (köy+mahalle) sayısı 12.624'tür. Bu sayı toplam yerleşimlerin % 25,1'ini oluşturmakta iken nüfusun %85,5'i bu yerleşmelerde yaşamaktadır. Diğer bir deyişle, bu kıstasa (EUROSTAT) göre, nüfusun %85,5'i kentsel alanda yaşamaktadır. Yine aynı verilere göre 150 kişi/km²'den fazla yoğunluğa sahip yerleşim (köy+mahalle) sayısı 11.001'dir. Bu yerleşimler toplam yerleşimlerin %21,9'unu oluştururken, nüfusun %83,3'ü bu yerleşimlerde yaşamaktadır. Başka bir anlatıma, bu kıstasa (OECD) göre, nüfusun %83,3'ü kentsel alanda yaşamaktadır. Figür-16 ve Figür-17 sırasıyla nüfus yoğunluğu 100 kişi/km² ve 150 kişi/km² olan köy ve mahallelerin Türkiye coğrafyasındaki dağılımını göstermektedir.

Tablo-13. 100 kişi/km²'den az ve çok yoğunluğa sahip yerleşimler (mahalle+köy)

	Yerleşim Sayısı	Yerleşim (%)	Nüfus	Nüfus (%)
100 kişi /km ² 'den küçük	37.605	74,9	11.713.442	14,5
100 kişi /km ² 'den büyük	12.624	25,1	69.097.083	85,5
Toplam	50.229	100,0	80.810.525	100,0

Kaynak: TÜİK verileri kullanılarak yazarlar tarafından üretilmiştir

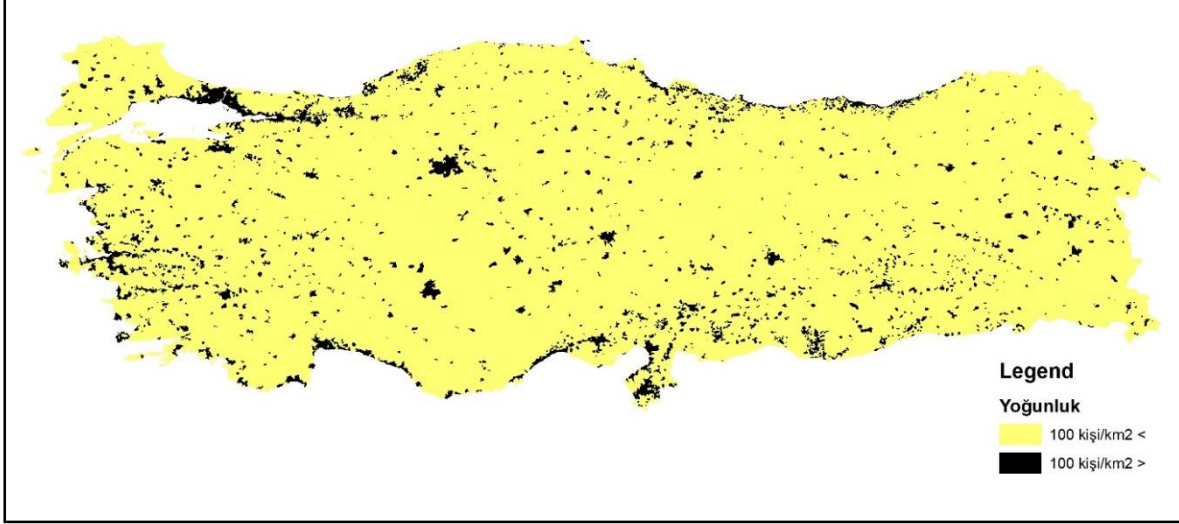
Yerleşim birimleri için nüfus büyüklüğüne göre yapılan değerlendirme nüfus yoğunluğuna göre de yapıldığında sonuç değişmemektedir. Yoğunluk açısından da ölçek problemi varlığını sürdürmektedir. Düşük yoğunluklu çok sayıda yerleşim birimi varken yüksek yoğunluklu az sayıda yerleşim birimi vardır.

Tablo-14. 150 kişi/km²'den az ve çok yoğunluğa sahip yerleşimler (mahalle+köy)

	Yerleşim Sayısı	Yerleşim (%)	Nüfus	Nüfus (%)
150 kişi /km ² 'den küçük	39.228	78,1	13.514.096	16,7
150 kişi /km ² 'den büyük	11.001	21,9	67.296.429	83,3
Toplam	50229	100,0	80.810.525	100,0

Kaynak: TÜİK verileri kullanılarak yazarlar tarafından üretilmiştir

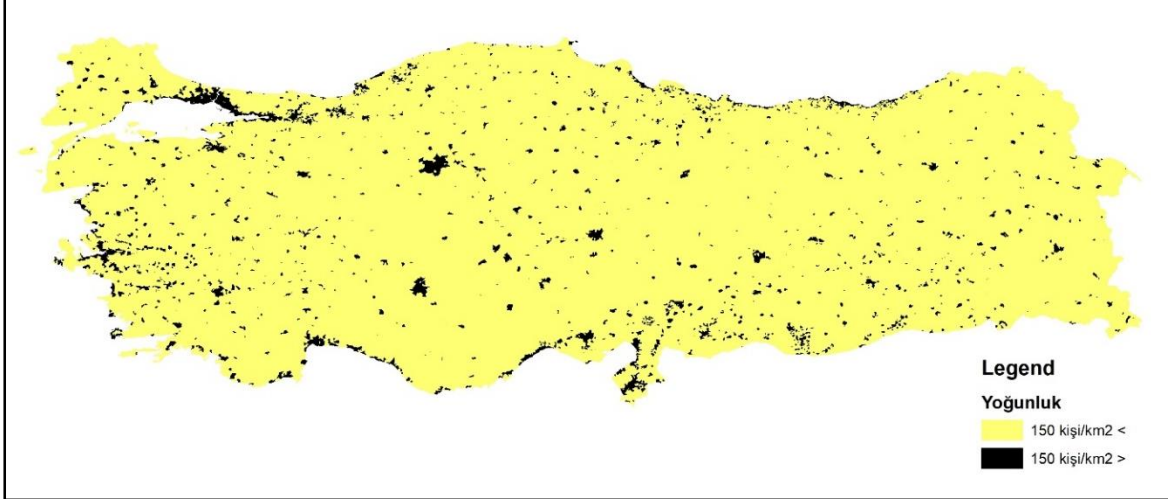
Figür-16. 100 kişi/km²'den az ve çok yoğunluğa sahip yerleşimler (mahalle+köy) (2017)



Kaynak: TÜİK verileri kullanılarak yazarlar tarafından üretilmiştir

Nüfus yoğunluğu değişkeni dikkate alındığında Türkiye’de kentsel nüfusun genellikle kent merkezlerinde ve kıyı şeridinde yoğunlaştığı görülmektedir. Bu coğrafi dağılım daha önce yapılan değerlendirmeler ile paralellik göstermektedir.

Figür-17. 150 kişi/km²'den az ve çok yoğunluğa sahip yerleşimler (mahalle+köy) (2017)



Kaynak: TÜİK verileri kullanılarak yazarlar tarafından üretilmiştir

SONUÇ

2012 yılında %77,3 olan Türkiye kentsel nüfus oranının 2013 yılında %91,3’e ve 2017 yılında %92,5 çıkmasında 2012 yılında kabul edilen 6360 sayılı yasanın etkisi olduğu çok açıktır. Ancak rakamsal olarak değişen kentleşme oranının olgusal olarak değişmediği, bu oran

değişiminin sadece yasal bir düzenlemenin sonucunda gerçekleşen bir idari/yönetmelik durumu olduğu ortadadır.

Farklı yöntem ve yerleşim birimleri dikkate alınarak yapılan kentsellik hesaplarına göre:

- 2012 yılında nüfusu 2000'den büyük yerleşmelerde (köy+belediye) yaşayanların oranı %83,6;
- 2017 yılında EUROSTAT kıstaslarına göre 100 kişi/km²'den daha yoğun yerleşimlerde (köy+mahalle) yaşayanların oranı %85,5;
- 2017 yılında OECD kıstaslarına göre 150 kişi/km²'den daha yoğun yerleşimlerde (köy+mahalle) yaşayanların oranı %83,5;
- 2017 yılında nüfusu 2000'den büyük yerleşmelerde (köy+mahalle) yaşayanların oranı %78,6;
- 2017 yılı için 1927-2012 yılları arasındaki kentsel nüfus oranlarından hareketle yapılan projeksiyona göre kentsel nüfus oranı %86 bulunmuştur.

Buna göre 2017 yılı için TÜİK tarafından açıklanan %92,5'lik kentsel nüfus oranı yönetmelik kır-kent ayrımı temelinde bir değer ifade etse bile sosyo-ekonomik durum ve sosyolojik bağlamda kır-kent ayrımını temsil etmemektedir ve yapılan hesaplamalara göre Türkiye'nin kentsel nüfus oranı %84 ile %86 arasında değişmektedir. Buna göre Türkiye nüfusunun gerçekte %6,5 ile %8,5 arasındaki bir oranı kırsal bir nitelik gösterirken kentli bir statüye kavuşmuştur. Bu da 5 milyon ile 7 milyon arasındaki bir nüfusun durumunu etkilemektedir. Basitçe ifade edilecek olursa bu nüfus köy ve kırsal yaşama verilen desteklerden mahrum kalacakken kentsel yaşamın maliyetleri ile yüzleşmek zorunda kalacaklardır.

Kırsal ve kentsel nüfus arasındaki farkın muğlaklaşması sadece vatandaşlar açısından değil kamu otoritesi açısından da sıkıntılar doğuracaktır. Belediyeler gerekli nüfus büyüklüğü taşımadığı için ölçek ekonomisi oluşturmayan birçok kırsal yerleşime kentsel hizmet götürmek zorunda kalacaktır. Kırsal ve kentsel nüfusun belli kriterlere göre tanımlanmamış olması hem halk/köylü hem de /kamu otoritesi/belediye açısından sıkıntılar meydana getirmektedir.

Buna ek olarak Figür-16 ve Figür-17'de de gösterildiği üzere Türkiye'de kentsel ve kırsal nüfusun coğrafi olarak eşitsiz bir şekilde dağıldığı görülmektedir. Belediyelerde olduğu gibi merkezi kamu otoritesi açısından da kentsel nüfusun kıyılarda yoğunlaşması ve kırsal nüfusun

ülke topraklarının iç kesiminde ve çok büyük bir alan yayılmış olması özellikle büyükşehir belediyesi olmayan illerde kamusal hizmet sunumu açısından ölçek ve verimlilik sorunu doğuracaktır. Bu çerçevede hem kırsal alanların tanımlanması hem de kırsal nüfusun yerinde tutulmasına dönük politikalar kamusal hizmet sunumunda verimli ve etkili çözümler üretmek açısından hayati önemdedir.

KAYNAKÇA

- Akıllı, H. ve Kızılböğü Özaslan, R. (2015) 6360 Sayılı Kanun'a ilişkin literatür taraması. *Akdeniz İktisat ve İdari Bilimler Fakültesi Dergisi*, (30), 155-184.
- Avcı, S. (2004). Şehirselleşmelerin belirlenmesinde kullanılan kriterler ve Türkiye örneği. *İstanbul Üniversitesi Sosyoloji Dergisi*, 3(9), 9-28.
- Aydınlı, H. İ. ve Çiftçi, S. (2015) Türkiye'de kır-kent kavramlarının değişen niteliği ve mevzuatın sürece etkisi. *Elektronik Sosyal Bilimler Dergisi*, 14(54), 192-200.
- Beyazlı, D., Aydemir, S., Öksüz, A.M. ve Özlü, S. (2016) Kırsal alanda tümevarımcı yaklaşımla tipoloji oluşturma: Trabzon kırsalı, 15. *Ulusal Bölge Bilimi / Bölge Planlama Kongresi Bildiriler Kitabı*, 23-40.
- Bibby, P., & Shepherd, J. (2004). Developing a new classification of urban and rural areas for policy purposes—the methodology. *London: DEFRA*.
- Canpolat, F. A., ve Hayli, S. (2017). 2007-2012 Döneminde Türkiye Köylerinde Nüfusun Değişimi. *Zeitschrift für die Welt der Türken/Journal of World of Turks*, 9(1), 155-176.
- Ceylan, S. ve Somuncu, M. (2018) Kırsal Alanların Dönüşümünü Kavramsal Bakımdan Yeniden Düşünmek. *TÜCAUM 30. Yıl Uluslararası Coğrafya Sempozyumu*, 1141-1155.
- Coburn, A. F., MacKinney, A. C., McBride, T. D., Mueller, K. J., Slifkin, R. T., ve Wakefield, M. K. (2007). Choosing rural definitions: implications for health policy. *Rural Policy Research Institute Health Panel*, 2, 1-8.
- Çopuroğlu, M. A. (2017) Büyükşehir Belediye Sınırları İçinde Yer Alan Kırsal Yerleşmelerin Sorunları Üzerine Bir Deneme. *Mimarlık Bilimleri ve Uygulamaları Dergisi (MBUD)*, 2(2), 18-32.
- Çukurçayır, M. A., Negiz, N. ve Yemen, A. (2014) 6360 Sayılı Kanun'un uygulamasında köy(lü) mü mahalle(li) mi? Katıl(a)mayanlar açısından bir değerlendirme. *KAYFOR 11. Sempozyumu*, 211-230.
- Ekinci, E. (2020) Hizmet Sunumundan Hukukilik Boyutuna: 6360 Sayılı Kanuna Ait Akademik Eleştiriler. *Türkiye Siyaset Bilimi Dergisi*, 3(1), 89-115.
- Erdoğan, M. (2009) Türkiye İçin Metropol ve Kır-Kent Tanımı Önerisi, yayınlanmamış TÜİK Uzmanlık Tezi, Ankara.

- Goldsmith, H. F., Puskin, D. S., ve Stiles, D. J. (1993). Improving the operational definition of “rural areas” for federal programs. *Rockville, MD: Federal Office of Rural Health Policy*.
- Gökyurt, F., Kındap, A., ve Sarı, V. İ. (2015) Türkiye için yeni bir şehir tanımı gerekli mi?. *Çağdaş Yerel Yönetimler Dergisi*, 24(1), 1-32.
- Gözler, K. (2013). 6360 Sayılı Kanun Hakkında Eleştiriler: Yirmi Dokuz İlde İl Özel İdareleri ve Köylerin Kaldırılması ve İlçe Belediyelerinin Büyükşehir İlçe Belediyesi Hâline Dönüştürülmesi Anayasamıza Uygun mudur? *Legal Hukuk Dergisi*, 11(122), 37-82.
- Gülümser, A. A., Baycan Levent, T., ve Nijkamp, P. (2011). Türkiye'nin kırsal yapısı: AB düzeyinde bir karşılaştırma. *İTÜDERGİSİ/a*, 9(2), 133-144.
- Günel, A., Atvur, S., ve Okudan Dernek, K. (2014) 6360 sayılı yasanın yerelleşme bağlamında değerlendirilmesi, *SDÜ İktisadi İdari Bilimler Fakültesi Dergisi* , 19(3), 55-70.
- Gürel Üçer, A., Yenigül, S.B., ve Varol, Ç. (2013) Büyükşehir’den bütünşehir’e: Yerel yönetim politikalarındaki değişimin kırsal alana etkileri, *İdealkent*, 5(12), 26-59
- Hart, L. G., Larson, E. H., ve Lishner, D. M. (2005). Rural definitions for health policy and research. *American journal of public health*, 95(7), 1149-1155.
- İrdem, İ. ve Mutlu, A. (2016) 6360 sayılı yasayla “Kır-Kent” kavramlarının muğlaklaşması sorunu ve olası sonuçları. *KAYSEM*, 10, s:159-176.
- Kalkınma Bakanlığı (2013) Onuncu Kalkınma Planı (2014-2018), (<http://www.sbb.gov.tr/wp-content/uploads/2018/11/Onuncu-Kalk%C4%B1nma-Plan%C4%B1-2014-2018.pdf>, erişim tarihi: 07.05.2020.)
- Kayıkçı, S. (2009) Türkiye’de kırsal alan yönetimi, Doktora Tezi, Ankara Üniversitesi, Sosyal Bilimler Enstitüsü.
- OECD (2012). *Redefining Urban: A New Way to Measure Metropolitan Areas*. OECD Publishing.
- Öksüz, A.M., Beyazlı, D., Aydemir, S. ve Sulak, B. (2015) Kırsal alan Sınıflaması: Ülkesel Boyut, 14. *Ulusal Bölge Bilimi / Bölge Planlama Kongresi Bildiriler Kitabı*.
- Özçağlar, A. (2016). Büyükşehir belediyeli illerde kır ve kent nüfusunun tespiti mümkün mü?. *İçinde TÜCAUM Uluslararası Coğrafya Sempozyumu Bildiriler Kitabı, Ankara*, 271-291.
- Şahin, S. Z. (2017) Kırsal Alan Kamu Politikaları İçin Akademi ve Bürokrasiyi Uzlaştırma Çabasına Bir Örnek: KOKAP Politika Çalıştayı.
- Şen Beyazlı, D. (2014) planlamada Kırsal Alanı Tanımlamak, ŞPO Trabzon Şubesi, *Büyükşehirler, Planlama ve Değişim Sorunları* içinde s:35-54, SPO: Ankara.

- T.C. Gıda Tarım ve Hayvancılık Bakanlığı (2014) Ulusal Kırsal Kalkınma Stratejisi (2014-2020), ([https://kcp.tarim.gov.tr/UKKS%20\(2014-2020\).pdf](https://kcp.tarim.gov.tr/UKKS%20(2014-2020).pdf), erişim tarihi: 07.05.2020)
- T.C. Kalkınma Bakanlığı (2014) Bölgesel Gelişme Ulusal Stratejisi (2014-2023), (<https://abdigm.meb.gov.tr/projeler/ois/003.pdf>, erişim tarihi: 07.05.2020)
- United Nations, Department of Economic and Social Affairs, Population Division. (2018). World Urbanization Prospects (WUP): The 2018 Revision, Methodology. (s:3)
- Yılmaz, M. (2012). 50 YILDA (1960-2010) Van ilinde kır-şehir nüfus değişimi. *Doğu Coğrafya Dergisi*, 17(28), 33-56.
- Yılmaz, M. (2015) Türkiye’de Kırsal Nüfusun Değişimi Ve İllere Göre Dağılımı (1980-2012). *Doğu Coğrafya Dergisi*, 20(33), 161-188.
- Zengin, O. (2014). Büyükşehir belediyesi sisteminin dönüşümü: Son on yılın değerlendirmesi. *Ankara Barosu Dergisi*, (2), 91-116.
- 442 Sayılı Köy Kanunu (1924), (<https://www.mevzuat.gov.tr/MevzuatMetin/1.3.442.pdf>, erişim tarihi 07.05.2020)