

TARİHİ ÇEVREDE YENİ YAPI TASARIMININ MÜZE İŞLEVİ ÖZELİNDE DEĞERLENDİRİLMESİ

EVALUATION OF NEW BUILDING DESIGNS WITH MUSEUM FUNCTIONS IN HISTORIC ENVIRONMENTS

H. Derya Arslan* , Ş. Büşra Orhan , Gülşen Dişli*****

Öz

Sosyal, ekonomik ve kültürel değişimler, değişen ihtiyaçlar, nüfus artışı gibi etkenler tarihi çevrede yeni yapıların yapılmasını zorunlu kılmış, korumacılık olgusunun ortaya çıkışından bu yana tartışılan bir konu olmuştur. Özellikle mevcut dokuyla uygunsuz yeni yapı tasarımı tarihi çevreyi fazlaca tahrip etmiş, mevcut değerler yok olma tehlikesiyle karşı karşıya kalmıştır. Bu nedenle tarihi çevrede yeni yapı konusunda uluslararası tüzükler, bildirgeler, ilkeler standartlar yayınlanmıştır. Bu çalışmada, Türkiye, ABD ve Avrupa'dan toplam beş adet tarihi çevrede yapılan yeni müze yapısı; tarihi çevrede yeni yapı tasarımı yöntemi belirlenerek uluslararası tüzük, bildirge, ilke ve standartlar doğrultusunda belirlenen kriterlere göre değerlendirilmiştir. Bahse konu standartlarda tarihi çevrede yeni yapı ilkeleri araştırılmış ve ilgili maddeler üzerinden belirlenen kriterlerin değerlendirilmesiyle farklı bölgelerden seçilen tarihi çevrelerde bulunan müzelerin bu kriterlere uygunluğunun tespiti amaçlanmıştır. İncelenen müze yapılarında tarihi çevrede yeni yapı tasarımı yaklaşımı olarak geleneksele öykünme, saygılı yaklaşım ve aykırı yaklaşım yöntemlerinin kullanıldığı belirlenmiştir. Her üç yaklaşımla da yeni tasarımların kesin ve açık bir şekilde ifade edilebildiği ve tarihi çevrenin sürdürülebilirliğinin başarı ile sağlandığı gözlenmiştir. Ayrıca, koruma ilkelerinin yol göstericiliğinde tarihi çevrenin değerini destekleyen özgün tasarımların ortaya çıktığı ve farklı bölgelerden seçilen yapıların değerlendirilmesi ile tarihi koruma açısından evrensel bir ortak dilin var olduğu da ortaya konulmuştur.

Anahtar Kelimeler: Tarihi Çevre, Yeni Yapı Tasarımı, Koruma İlkeleri, Müze.

Abstract

Social, economic, and cultural changes, changing necessities, population growth and such various factors necessitated the construction of new buildings in historic environments and became a constantly discussed subject since the appearance of conservation issue. Especially, construction of new buildings inappropriate to existing historic fabric destroyed those environments to a great extent, causing the existing values to be in danger of disappearance. As a result, international charters, declarations, principles and standards were published related to new buildings in historic environments. This research, evaluated in total five museums constructed in historic environments from Turkey, USA, and Europe according to the criteria determined by means of those international charters, declarations, principles and standards by designating the design methods of new buildings in historic environments. In those standards, new design principles in historic fabric have been investigated and by evaluating the criteria determined with their related articles, it is aimed to determine the consistency of new museum buildings

Araştırma Makalesi // Başvuru tarihi: 18.07.2019 - Kabul tarihi: 18.06.2020.

*Doç. Dr., Necmettin Erbakan Üniversitesi, Mühendislik Mimarlık Fakültesi, Mimarlık Bölümü, deryaarslan@erbakan.edu.tr, <https://orcid.org/0000-0001-7742-3405>.

**Mimar, Necmettin Erbakan Üniversitesi, Mühendislik Mimarlık Fakültesi, Mimarlık Bölümü, sbusraorhan@gmail.com.tr, <https://orcid.org/0000-0001-9222-3401>.

***Doç. Dr., Necmettin Erbakan Üniversitesi, Mühendislik Mimarlık Fakültesi, Mimarlık Bölümü, disli001@umn.edu.tr, <https://orcid.org/0000-0003-2620-0492>.

to those criteria, all constructed in historic fabric, and selected from different regions. In analyzed museums, it is determined that emulation of traditional, respectful and contrasting approaches has been used as new building design methods in historic environments. In all three approaches, it is observed that, new designs could be reflected accurately and precisely, and the sustainability of the historic fabric could be provided successfully. In addition, it is revealed that original designs have emerged supporting the values of historic fabric guided by preservation principles, and by evaluating the case studies, selected from different regions, it is also revealed that a universal language exists in terms of historic preservation.

Keywords: Historic Environment, New Building Design, Conservation Principles, Museum.

1. Giriş

Tarihi değerlerin sürdürülmesi gelecek nesillere bilgi akışının sağlanabilmesi açısından önemlidir. Tarihi çevreler ise yoğun tarihi içerikleri ile korunması ve sürdürülmesi gerekli değerleri içinde barındırır. Kentsel, kırsal, tarihi ve arkeolojik siteleri kapsayan “tarihi çevre” geçmiş uygarlıklardan geriye kalan doğal ve insan yapısı yerleşme ve kalıntılardan oluşan günlük yaşamın parçası mekânsal oluşumlar olup, bir toplumun ve onun kültürel kimliğinin evrimini anlatır (Ahunbay, 2009:116). Bu nedenle tarihi kent ve kentsel alanların yasal koruma altına alınmaları, bakım ve restorasyonları ile çağdaş toplumla bütünleşerek, kent katılımı desteklenerek, geliştirilerek ve çağdaş yaşama katılarak korunmaları önemlidir.

17. ICOMOS Genel kurulunda kabul edilen 2011 tarihli Valetta ilkelerinde, tarihi kentler ve kentsel alanlar, somut ve somut olmayan öğelerden oluşan alanlar olarak tanımlanmıştır. Bunlardan somut öğeler; “kent strüktürü, mimari öğeler, kentin içi ve çevresindeki peyzaj, arkeolojik kalıntılar, panoramalar, silüetler, bakı noktaları ve anıtsal siteler olarak; soyut öğeler ise tarihi değerlerin özünü oluşturan etkinlikler, simgesel ve tarihi işlevler, görenekler, gelenekler, anılar ve kültürel kaynaklar” olarak sıralanmıştır (Tarihi Kentlerin ve Kentsel Alanların Korunması ve Yönetimiyle İlgili Valetta İlkeleri, 2011). 2013 tarihli ICOMOS Türkiye Mimari Mirası Koruma Bildirgesinde ise somut ve somut olmayan kültürel mirasın “tarihsel-belgesel, estetik-sanatsal, simgesel, sosyal, ekonomik, dini ve politik değerler içerdiği ve toplumların kimliğinin ve sürekliliğinin simgesi ve kanıtı olduğu” vurgulanmıştır ICOMOS Türkiye Mimari Mirası Koruma Bildirgesi, (2013). Avrupa’da tarihi kent koruma düşüncesi 19. yüzyılda başlamış, 20. yüzyıl başında Gustavo Giovannoni (1873-1947) tarafından tarihi anıtların, çevrelerindeki tarihi dokuyla birlikte bütünlüğü ve mimari düzeni bozulmadan korunması gerektiği fikri ileri

sürülmüştür (Dedehayır, 2010:18,23). Uluslararası düzeyde ilk kez 1931'de Atina Konferansı'nda; anıtın kendisine olduğu kadar çevresine de saygılı olunması gerektiği, anıtın çevresindeki yapıların yıkılarak yalnız bırakılmasının ya da kütle, renk, üslup bakımından uygunsuz yapılarla sarılmasının engellenmesi tavsiye edilmiştir. Avrupa'da İkinci Dünya Savaşı'nın yıkıcı etkisiyle birlikte kentsel ve kırsal koruma çabaları bu tarihten sonra hız kazanmış; konu ile ilgili düşünsel zeminin oluşması ve somut adımların atılması 1964 yılında Venedik Tüzüğü ile olmuştur (Ahunbay, 2009:119). Tüzüğün 1. maddesinde 'tarihi anıt' kavramı kentsel ve kırsal yerleşmeleri kapsayacak biçimde genişletilmiş, 6. maddesinde anıtın, çevresinin de bakımını içerecek şekilde korunması gerektiği vurgulanmıştır (Venedik Tüzüğü, 1964). Böylece, 20. yüzyılın ikinci yarısında şekillenen çağdaş koruma yaklaşımı ve şehircilik anlayışı, tarihi yapı ve dokuyla yeni yapılaşmanın bağdaştırılması ve koruma sorununun yaşam ve geleneğin bir parçası olması gerektiğini temel ilke edinmiştir (Dedehayır, 2010:12). Benzer şekilde Erder (2018), koruma uzmanının geçmiş ve gelecek arasında sürekliliği sağlaması ve aldığı kararlarda yapıyı çevre ve insanlar üzerindeki etkileri dikkate alması gerektiğini vurgulamaktadır. 2013 tarihli ICOMOS Türkiye Mimari Mirası Koruma Bildirgesinde, kültürel ve çevresel gelişmenin bir parçası olan mimari korumada, mirasın bütünlüğüne ve içinde bulunduğu sosyal ve kültürel bağlama dikkat edilmesi önerilmiştir (ICOMOS Türkiye Mimari Mirası Koruma Bildirgesi, 2013).

Kentsel korumayla ilgili Türkiye'deki gelişmelere bakıldığında 20. yüzyılın başında, kentlerdeki geleneksel dokunun korunmasından çok yok olmasına dair düzenlemeler olduğu anlaşılmaktadır. Örneğin, 1948 yılında Kütahya şehri için hazırlanan imar planında yeni yapılaşma ve ulaşım ağı, bağlamdan kopuk olarak düşünülmüş, eski doku yok sayılmış, yıkıma dair kararlar yer almıştır (Alsaç, 1992:28). Osmanlının son dönemlerinde de durum farksız değildir, öyle ki, o dönemdeki imar hareketleri anıtları ve arkeolojik alanları korurken sivil mimarlık örnekleri ve kentsel dokuyu göz ardı etmektedir (Dedehayır, 2010:32). Oysaki Osmanlı Klasik Döneminde özellikle Mimar Sinan tarafından yapılan tek yapı ve kent ölçeğindeki koruma ve onarım çalışmalarında; kentsel dokunun korunmasına olanak verilmiş, bahse konu çalışmalar, o dönemde yeni yapılacak yapıların tarihi yapılara yaklaşma sınırlarının belirlenmesinde öncü olmuştur (Bozdoğan vd., 2006:144-145). 1951 yılında Gayrimenkul Eski

Eserler ve Anıtlar Yüksek Kurulu'nun (GEEAYK) kurulması ile tarihi yapıların çevreleriyle bir bütün halinde düşünülmesi gereği ve sit koruma çalışmaları önem kazanmış, 1958 yılında Amasya Yalıboyu evlerinin bir bütün olarak korunması kararı, bu alandaki ilk girişimlerden olmuştur. 1973 tarihli ve 1710 sayılı Eski Eserler Kanunu ile çevre korumaya ve tarihsel kent dokusunu bozmayı önlemeye dair yasal düzenlemeler getirilmiş, tarihi anıtların çevreleriyle birlikte ele alınması gerektiği benimsenmiştir (Alsaç, 1992:30-31; Dedehayır, 2010:35). 26.07.2005 tarihinde yayınlanan Koruma Amaçlı İmar Planları ve Çevre Düzenleme Projelerine dair yönetmelik ile de bütüncül bir koruma anlayışı yasalaştırılmıştır.¹ Günümüzde tarihi dokularda restorasyon çalışmaları yapılmakla birlikte yeni yapılara da ihtiyaç duyulmaktadır. Geçmiş koruyarak sürekliliğini sağlarken ihtiyaçlar doğrultusunda yeni işlevlere ve binalara gereksinim duyulabilmektedir. Bunların karşılanmasında eski ile yeninin bütünleşmesinin nasıl sağlandığı önem arz etmektedir. Literatürde sınırlı sayıda tarihi çevrede farklı yapı türleri üzerine araştırma bulunmaktadır (Lardinois, 2015; Mısırlısoy, 2017:207-214; Tanaç Zeren, 2010).

Bu çalışmada ise tarihi çevrede yeni yapı uygulamaları; Türkiye, ABD ve Avrupa'dan toplam beş farklı ülkeden belirlenen müze yapıları özelinde, öncelikle tarihi çevrede yeni yapı tasarım yöntemi belirlenmiş, sonrasında literatürden derlenen koruma ilkelerine göre değerlendirilmiştir. Böylece birbirinden farklı bölgelerden seçilen bu müze yapılarında, tarihi çevrede yeni yapı tasarımına yönelik tarihi çevre koruma açısından evrensel bir ortak dilin mevcudiyetinin araştırılması amaçlanmıştır. Değerlendirmelerde tarihi çevrede yeni yapı için koruma ilkeleri, yeni yapı tasarımını etkileyen faktörler ve tarihi çevrede yeni yapı tasarım yaklaşımları detaylı olarak incelenmiştir.

2. Materyal ve Yöntem

Bu çalışmada, araştırma modeli olarak, beş farklı örneklem müze yapısında niteliksel durum analizi benimsenmiştir. Örnek müze yapıları, Louvre Müzesi (Paris, Fransa, 1989), Nelson-Atkins Sanat Müzesi (Kansas, ABD, 1933), Barselona Çağdaş Sanat Müzesi (Barselona,

¹ Koruma Amaçlı İmar Planları ve Çevre Düzenleme Projelerinin Hazırlanması, Gösterimi, Uygulaması, Denetimi, Müelliflerine İlişkin Usul ve Esaslara Ait Yönetmelik Resmi Gazete Tarihi: 26.07.2005 Resmi Gazete Sayısı: 25887, (2005). <http://teftis.kulturturizm.gov.tr/TR-14430/koruma-amacli-imar-planlari-ve-cevre-duzenleme-projeler-.html>, Erişim tarihi: 22.01.2019.

İspanya, 1995), Enzo Ferrari Müzesi (Modena, İtalya, 2012) ve Eskişehir Modern Sanat Müzesi/Odunpazarı Modern Müzesi (Eskişehir, Türkiye, 2019) olarak belirlenmiştir. Örneklem müze yapılarının belirlenmesinde; tarihi çevrede yeni yapı olarak yapılmış olmalarına, tamamen yeni tasarım ürünü olmalarına ve ünlü mimarların eserleri olmalarına dikkat edilmiştir. Ünlü mimarlar tarafından farklı ülke, bağlam ve kültürlerde tasarlanan bu yeni müze yapıları üzerinden, tarihi çevrede yeni yapı tasarımı konusunda benzer/farklı yönlerin, yaklaşımların araştırılması amaçlanmıştır. Mısırlısoy (2017:213) araştırmasında Avrupa'da star-mimarlar tarafından tasarlanan farklı yapı türlerinde tarihi çevrede yeni tasarımın uyumunu araştırmış ve standartlar doğrultusunda ilkeler belirlemiştir. Bu araştırmada ise yapı türü olarak müze seçilmiş ve araştırmanın evreni Türkiye, ABD ve Avrupa olarak çeşitlendirilmiştir, böylece tasarımın farklı bölgelere göre değişiminin tespit edilmesi amaçlanmıştır.

Literatür taraması araştırmada kullanılan diğer bir yöntemdir. Öncelikle, farklı araştırmacılar tarafından belirlenen tarihi çevrede yeni yapı tasarımını etkileyen faktörler ve tasarım yöntemleri ile ilgili oluşturulan kuramsal yaklaşımlar araştırılmıştır (Tablo 1). Ayrıca, konuyla ilgili 1931 yılından günümüze kadar tartışılan uluslararası standartlar, ilkeler ve tüzüklerin ilgili maddeleri derlenmiş, bu kapsamda, tarihi çevrede yeni yapı tasarımına dair uluslararası düzeyde on beş adet yönlendirici ilke belirlenmiştir (Tablo 2).² Örneklem müze yapılarının değerlendirilmesi için kullanılan kriterler, bu uluslararası standartlar doğrultusunda oluşturulmuştur (Tablo 3). Ardından, tarihi çevrede yapılan yeni müze yapıları, oluşturulan bu kriterler ve literatür taraması sonucu belirlenen tasarım yöntemlerine dair kuramsal yaklaşımlara göre değerlendirilmiştir (Tablo 4).

3. Tarihi Çevrede Yeni Yapı

Tarihi çevrelerde tarihi yapıların yıkılması ile boşalan parsellerde ya da hiç yapılaşmamış alanlarda çevrenin ve toplumun ihtiyaçları doğrultusunda yeni yaşam ve kamusal alanların yapılması söz konusu olabilmektedir (Ahunbay, 2009:132). Ahunbay (2009:132), tarihi çevrede yeni yapılaşmanın gerektiği hallerde; dokunun ölçeğine saygılı olunması ve infill tasarımlarda bölgedeki arsa kullanım oranları, kütle boyutları ile cephelerdeki doluluk boşluk oranları, renk,

² Tarihi çevrede yeni yapı tasarımına dair uluslararası standartların tespitinde ICOMOS ve UNESCO resmi web siteleri ile Lardinois (2015:7-16) ve Mısırlısoy'un (2017:210) araştırmalarından yararlanılmıştır.

malzeme, çatı biçimlerinin yöreye uygun olmasına dikkat edilmesi gerektiğini belirtmekte, yoğun programlı, iri kütleli yeni yapılardan kaçınılmasını vurgulamaktadır. Benzer şekilde Tanaç Zeren (2010:65), tarihi çevrede yeni yapı tasarımında üslup ve proporsiyonun önemine dikkat çekmekte, ölçek ve oran bağlamında tarihi doku ile saygılı bir bağ kurulması gerektiğini belirtmektedir. Turhan-Kut (2017:91), tarihi çevrede yeni yapı tasarımını etkileyen faktörleri ve tasarım yöntemlerine dair çeşitli yazarların görüşlerini özetlemiştir. Groat (1988), tarihi çevrede yeni yapı tasarımını etkileyen faktörleri; çevresel konum (giriş aksları, peyzaj değerleri, geri çekilmeler ve ileri çıkma şekilleri vb.), kütleli devinim (gabari, yükseklik, biçimler/çeşitlilik, çatı çizgisi, düşey çıkmalar vb.), cephe örgü sistemi (yapı yüzeyindeki doluluk – boşluk oranları, renk ve doku özellikleri, süsleme vb.) olarak belirlemiştir. Aydın (1998), bunları kütleli (yükseklik, genişlik) ve cephesel (oran, malzeme) faktörler olarak iki bölümde incelerken, -Güler (2004) ise üslup, kütleli ölçek-oran, doluluk-boşluk oranları, cephe hareketleri, yatay ve düşey çizgiler, gabari, çatı bitişleri, cephe malzemesi, yüzey özellikleri (renk, doku vb.) olarak detaylandırarak incelemiştir. Kanat Duralı (2007), benzer şekilde kütle (yükseklik, genişlik), cephe (oran, malzeme, renk, cephe sürekliliği) ve çevresel konumu (yerleşme dokusu, parsel büyüklükleri, parsel içindeki konum), yeni yapı tasarımında başlıca faktörler olarak ele alırken, Düzgün (2010); bu faktörleri biçim, oran, ölçü, doku, renk olmak üzere dört başlık üzerinden değerlendirmiştir.

Tarihi çevrede yeni yapı tasarım yöntemleri ile ilgili kuramsal yaklaşımlar da benzerlik göstermektedir (Turhan-Kut, 2017:91). Farklı araştırmacılar tarafından ortaya konulan başlıca kuramsal yaklaşımlar Tablo 1’de verilmiştir.

Tablo 1. Tarihi çevrede yeni yapı tasarımı ile ilgili kuramsal yaklaşımlar

Araştırmacı	Tarihi Çevrede Yeni Yapı Tasarımına Dair Kuramsal yaklaşımlar
Velioğlu (1992)	Tarihi çevreye uyum/benzer yaklaşım (tarihsel biçimlerin yorumu, tarihsel biçimlerin taklit edilmesi), tarihi çevreye karşıt (kontrast) yaklaşım / zıt yaklaşım ve tarihi çevreye serbest yaklaşım
Enç (2009)	Tarihi çevreye uyum/benzer yaklaşım (tarihsel biçimlerin yorumu, tarihsel biçimlerin taklit edilmesi), tarihi çevreye karşıt (kontrast) yaklaşım / zıt yaklaşım ve tarihi çevreye serbest yaklaşım
Doğrusöz (1994)	taklit etme, kontrast/zıtlık oluşturma, yorumlama
Güler (2004)	taklit etme, kontrast/zıtlık oluşturma, yorumlama
Baydarlıoğlu (1994)	taklit etme, kontrast/zıtlık oluşturma, yorumlama, nötr etki
Aydın (1998)	aynısını yapma/taklit, uyumlu yapma/uygunluk (benzetme, etkisizleştirme/

	nötrlük, yorumlama) ve zıttını yapma
Düzgün (2010)	aynısını yapma/taklit, uyumlu yapma/uygunluk (benzetme, etkisizleştirme/nötrlük, yorumlama) ve zıttını yapma
Kanat Duralı (2007)	uyumlu yapma (benzetme yöntemi, etkisizleştirme (nötrleştirme) yöntemi, yorumlama yöntemi) ve karşıtlık/zıtlık
Tanaç Zeren, (2010)	üslup taklidi, geleneksele öykünme, saygılı yaklaşım ve aykırı yaklaşım

Anlaşılabacağı üzere yazarlar, tarihi çevrede yeni yapı tasarımında başlıca yöntemleri; taklit, uyum/uygunluk/yorum, zıt/aykırı yaklaşım olarak belirlemiştir. Tanaç Zeren, (2010:65-67), üslup taklidi, geleneksele öykünme, saygılı ve aykırı yaklaşım olarak dört başlık altında topladığı bu yöntemleri detaylı olarak anlatmıştır.

a. Üslup taklidi: Bu yöntemde, yeni yapı yapılacak tarihi çevrede yoğun olarak kullanılan “mekân örgütlenmesi, cephe kurgusu, taşıyıcı sistem ve malzeme özellikleri” değerlendirilerek bu unsurların aynen kullanılması hedeflenir. Bu yöntem ile infill yapılan tarihi dokuda eski ile yeni yapıyı ayırt etmek güçtür.

b. Geleneksele öykünme: Bu yöntemde, üslup taklidinden farklı olarak yeni yapı yapılacak tarihi çevrede geçmişte var olan izler (mekân örgütlenmesi, cephe kurgusu, taşıyıcı sistem ve malzeme özellikleri) yorumlanarak onlara öykünen yaklaşımlar yeni yapıda kullanılır. Bu yaklaşımda başarılı bir sonuç ürün için öykünmenin oranı önemlidir.

c. Saygılı yaklaşım: Bu yöntemle yapılan yeni yapı, tarihi dokuya saygılı, modern ve yalın biçimleniş sergileyen tarihi yapının önüne geçmeyen aynı zamanda kendi döneminin üslubunu taşıyan prensiplerle üretilir.

d. Aykırı yaklaşım: Bu yöntemde, tarihi çevrede yapılan yeni yapı, mevcut dokunun bağlamından, verilerinden, oran ve proporsiyon kavramlarından bağımsız kurgulanır. Eskinin önüne geçme ve eski ile kontrast oluşturma fikri söz konusudur.

Tarihi çevrede yeni yapı tasarımında ister üslup taklidi, ister geleneksele öykünme veya saygılı ya da aykırı yaklaşım yöntemi kullanılmış olsun, sonuç ürünün, tarihi çevre ile uyum içinde olması önemlidir. Bu nedenle yeni tasarımlarda; yakın çevre iyi analiz edilmeli, yorumlanmalı ve mevcut değerlerin sürdürülebilirliği önemsenmelidir. Aynı zamanda, tarihi çevrede yeni yapı tasarımlarında, tarihi çevrenin mevcut kalitesinin korunması ve

sürdürülebilmesi için bu yaklaşımlarla birlikte Tablo 2'de özetlenen uluslararası standartlar, ilkeler ve tüzüklerin de dikkate alınması yerinde olacaktır.

Tablo 2. Tarihi çevrede yeni yapı tasarımında uluslararası yönlendirici ilkeler

TARİHİ ÇEVREDE YENİ YAPI TASARIMI İÇİN ULUSLARARASI KORUMA İLKELERİ	
VENEDİK TÜZÜĞÜ, 1964³	
Madde 6	Anıtların çevreleriyle birlikte korunmaları, geleneksel ortamın bozulmaması ve yeni eklerde, kütle ve renk ilişkisinin değiştirilmemesine/yok edilmemesine dikkat edilmesi gerektiği vurgulanmıştır.
Tarihi Kent ve Kentsel Alanların Korunması ve Yönetimi için Valetta İlkeleri, 2011⁴	
Madde 2/b Madde 4/c	Tarihi çevrelerde yapılacak çağdaş yapı, bulunduğu bağlamla uyum içinde olmalı, alanın ölçeğine, perspektif, görünüş, odak noktaları ve görsel koridorlarına saygı göstermeli, mevcut mimari ve çevreyle net bir ilişki kurmalıdır.
ICOMOS TÜRKİYE MİMARİ MİRASI KORUMA BİLDİRGESİ, 2013⁵	
Madde II ve Madde III-2	Mimari kalıtı koruma, kültürel ve çevresel gelişimin bir parçası olup, özgünlüğü oluşturan konum, tasarım, malzeme ve işçilik özellikleri dikkate alınmadan, yeni bir çevre içinde inşa edilen yapıların ya da çevresel bağlamı değişmiş bir yapının yeniden inşa edilmesi durumunda korunmuş olduğundan bahsedilemez.
TARİHİ KENTLERİN VE KENTSEL ALANLARIN KORUNMASI TÜZÜĞÜ (Washington Tüzüğü), 1987⁶	
Madde 10	Tarihi çevreye uyumlu yeni yapı tasarımı engellenmemeli, tasarımlarda özellikle ölçek ve parsel boyutuna dikkat edilmelidir.
Kültürel Öneme Sahip Yerlerin Korunması Amaçlı Avustralya Burra Tüzüğü, 2013⁷	
Madde 22 Madde 8	Kültürel öneme sahip bir yere yapılacak yeni ek ve değişimler o yerin kültürel önemine, konum, kütle, form, ölçek, karakter, renk, doku ve malzemesine saygılı olmalı, taklitten kaçınılmalı, kolayca ayırt edilebilir olmalıdır. Konum/çevre ve bağıntıyı olumsuz yönde etkileyecek yeni yapılanma, yıkım, izinsiz müdahale ve diğer değişiklikler uygun değildir.
FOZ DO IGUAÇU Deklerasyonu, 2008⁸	
Madde 4b	b) Doğal ve insan yapımı çevredeki; kentsel mevzuat, planlama ve yeni gelişim projelerinin, yerin ruhuna olan olası etkileri göz önünde bulundurulmalıdır.
Atina Tüzüğü, Carta del Restauero, 1931⁹	

³ Venedik Tüzüğü, (1964). http://www.icomos.org.tr/Dosyalar/ICOMOSTR_tr0243603001536681730.pdf, Erişim tarihi: 22.01.2019.

⁴ Tarihi Kentlerin Ve Kentsel Alanların Korunması Ve Yönetimiyle İlgili Valetta İlkeleri, (2011).

http://www.icomos.org.tr/Dosyalar/ICOMOSTR_tr0592931001536912260.pdf, Erişim tarihi: 20.02.2019.

⁵ ICOMOS Türkiye Mimari Mirası Koruma Bildirgesi, (2013).

http://www.icomos.org.tr/Dosyalar/ICOMOSTR_tr0784192001542192602.pdf, Erişim tarihi: 12.01.2019.

⁶ Tarihi Kentlerin Ve Kentsel Alanların Korunması Tüzüğü (Washington Tüzüğü – 1987), (1987).

http://www.icomos.org.tr/Dosyalar/ICOMOSTR_tr0627604001536681570.pdf, Erişim tarihi: 26.12.2018.

⁷The Australia ICOMOS Charter for Places of Cultural Significance (The Burra Charter – 2013), (2013).

<https://australia.icomos.org/wp-content/uploads/The-Burra-Charter-2013-Adopted-31.10.2013.pdf>, Erişim tarihi: 22.01.2019.

⁸ Declaration of Foz do Iguaçu, (2008). https://www.icomos.org/centre_documentation/declaration-igua%C3%A7u-eng.pdf, Erişim tarihi: 04.01.2019.

Madde 6	Restorasyon işleminde anıtın farklı dönemleri yok edilmemeli çevresine de saygılı olunmalı, çevresindeki yapılar yıkılarak yalnız bırakılmamalı veya çevresinin niteliği, kütlesi, rengi, üslubu ile uyumsuz yapılarla sarılmamalıdır.
AMSTERDAM BİLDİRGESİ, 1975¹⁰	
b	Avrupa mimarlık mirası halkların ortak mirası olduğundan, ihmal, kasıtlı yıkım, düzensiz yeni yapılaşma ve aşırı trafik gibi tehlikelere karşı, ortak bir sorumluluk bilinciyle korunmalıdırlar.
k	Günümüz çağdaş yapıları geleceğin mirası olacağından, yüksek kaliteli olmasına önem verilmelidir.
ATİNA ANLAŞMASI, 1933¹¹	
Madde 70	Tarihi çevrede yapılan yeni yapılarda, estetik, kaygısıyla geçmiş dönemlere ait üslupların kullanılması kötü sonuçlar verdiği için desteklenmemelidir.
ICOMOS GELENEKSEL MİMARİ MİRAS TÜZÜĞÜ, 1999¹²	
Madde 2	Geleneksel yerleşmelere uygulanacak çağdaş müdahaleler ancak kültürel değerlere ve geleneksel karakterlere saygılı olduğu ölçüde kabul edilebilir.
UNESCO NAIROBI BİLDİRGESİ, 1976, TARİHİ ALANLARIN KORUNMASI VE ÇAĞDAŞ ROLLERİ KONUSUNDA TAVSİYELER¹³	
Madde 4	Tarihi alanlar ve çevreleri, özgünlüklerine aykırı kullanımlar, gereksiz, yanlış veya duyarsız ek ve değişikliklere karşı korunabilmelidirler.
Madde 28	Renk, malzeme, biçim, cephe ve çatı formları kütle, parsel içindeki konum ve parsel büyüklüğüne dair kentsel çevre analizi yapılmalıdır.
Paris Declerasyonu Gelişiminin İtici Gücü Olarak Miras, 2011¹⁴	
Madde 1	Tarihi alanların korunması, restorasyonu ve yeniden canlandırılması ve kentsel gelişimin sokak, parsel, baki, kütle, gabarisi ile dengeli bir yaklaşım ile geliştirilmesi desteklemelidir.
ICOMOS Arkeolojik Mirasın Korunması ve Yönetimi Tüzüğü 1990¹⁵	
MADDE 7.	Arkeolojik alanlarda deneysel araştırma ve yorum amacıyla yapılan yeniden yapımlar, mevcut arkeolojik verilere zarar vermemeli, doğrudan arkeolojik kalıntılar üstünde yapılmamalı, ciddi ön araştırmalara dayanmalı ve kolayca eskiden ayırt edilebilir olmalıdır.
1985, Avrupa Mimari Mirasının Korunması Sözleşmesi/Granada Sözleşmesi¹⁶	

⁹ Carta del Restauro, (1931). http://www.icomos.org.tr/Dosyalar/ICOMOSTR_tr0660878001536681682.pdf , Erişim tarihi: 04.01.2019.

¹⁰ Amsterdam Bildirgesi, (1975). http://www.icomos.org.tr/Dosyalar/ICOMOSTR_tr0458320001536681780.pdf, Erişim tarihi: 04.01.2019.

¹¹ Charter of Athens, (1933). http://www.getty.edu/conservation/publications_resources/research_resources/charters/charter04.html, Erişim tarihi: 14.01.2019.

¹² ICOMOS Geleneksel Mimari Miras Tüzüğü, (1999).

http://www.icomos.org.tr/Dosyalar/ICOMOSTR_tr0464062001536913566.pdf, Erişim tarihi: 14.01.2019.

¹³ UNESCO. General Conference, Nairobi, 1976, 19th, (1976). <https://unesdoc.unesco.org/ark:/48223/pf0000114038>, Erişim tarihi: 30.01.2019.

¹⁴ The Paris Declaration On Heritage As A Driver Of Development, (2011).

https://www.icomos.org/Paris2011/GA2011_Declaration_de_Paris_EN_20120109.pdf, Erişim tarihi: 03.01.2019.

¹⁵ ICOMOS Arkeolojik Mirasın Korunması ve Yönetimi Tüzüğü, (1990).

http://www.icomos.org.tr/Dosyalar/ICOMOSTR_tr0574229001536913919.pdf, Erişim tarihi: 03.01.2019.

¹⁶ Avrupa Mimari Mirasının Korunması Sözleşmesi, (1989). <http://teftis.kulturturizm.gov.tr/TR-14268/avrupa-mimari-mirasinin-korunmasi-sozlesmesi.html>, Erişim tarihi: 05.02.2019.

Madde 4-2a	Tarihi yapıların yıkım veya onarım projeleri ile çevrelerini etkileyecek projelerinin ilgili makamlara sunulması sağlanmalıdır.
Madde 4-2b	Tarihi yapı/yapı grubu veya ören yerini kısmen veya tamamen etkileyen, özelliklerini bozacak tadilat işleri, binaların yıkımı, yenilerinin inşası ile ilgili projeler ilgili makamlara sunulmalıdır.
Avrupa'da Sürdürülebilir Topluluklar Üzerine Bristol Mutabakatı, 2005¹⁷	
	Sürdürülebilir topluluğun yedi özelliğinden biri olan iyi tasarım ve inşaatın yapıları çevrede olması halinde, çevrenin özgün yerel özelliğini tamamlayacak uygun boyut, ölçek, yoğunluk, tasarım ve plana sahip olması beklenir.

Yukarıda belirtilen standartlar doğrultusunda seçilen müze yapılarının değerlendirilmesi için kullanılacak kriterler 10 madde halinde aşağıdaki tabloda belirlenmiştir (Tablo 3).

Tablo 3: Uluslararası standartlara göre belirlenen tarihi çevrede yeni yapı değerlendirme kriterleri

Madde 1	Yeni tasarım çevresiyle kütle, renk, biçim, oran ve ölçek açısından uyumlu olmalıdır.
Madde 2	Yeni tasarımın farkı kesin ve açık bir şekilde fark edilebilir olmalıdır; yapı ve/veya yapıların belge niteliğine, sonraki araştırmaları yanıltacak şekilde zarar verilmemelidir.
Madde 3	Yeni tasarım mevcut çevrenin kültürel değerlerinin ve geleneksel karakterinin değerini düşürecek bir yaklaşım sergilememelidir.
Madde 4	Yeni yapının tasarım ve uygulamasında çağının teknolojileri kullanılmalı, geçmiş devir üsluplarının taklit edilmesi yoluna gidilmemelidir.
Madde 5	Yeni yapı yakın çevresindeki mevcut fiziksel, sosyal ve kültürel ilişkilerin devamını sağlayacak nitelikte olmalıdır.
Madde 6	Yeni yapı mevcut çevresinin mekânsal organizasyon düzenine ve kompozisyonuna zarar vermemeli; var olan işlev, ilişki ve düzen korunmalıdır.
Madde 7	Yeni yapı, gabarisi ile mevcut tarihi dokuya saygılı bir yaklaşım sergilemelidir; kütlesi ve yüksekliği ile çevresini baskılamamalıdır.
Madde 8	Yeni yapı, tasarımı ile çevresinin strüktürel ve estetik değerini düşürmemelidir.
Madde 9	Değişimler bütünün genel ifadesine uyumlu, görünüş, doku ve biçim yönünden aykırı olmayan malzemelerle yapılmalı; yapı malzemelerinin birbiriyle uyumuna özen gösterilmelidir.
Madde 10	Yapı gruplarını ve onların kendine özgü karakterini oluşturan farklı bölümlerin birbirlerine bağlanmaları veya karşıtlıklarının yarattığı estetik duygular ve uyuma özellikle dikkat edilmelidir.

4. Çalışma Kapsamında İncelenen Müze Yapıları

Tarihi çevrede sürdürülebilirliğin sağlanması amacı ile tarihi yapıların restorasyonunun yanında güncel ihtiyaçlara cevap verebilecek doğrultuda farklı fonksiyon önerileri ile yeni

¹⁷ Avrupa'da Sürdürülebilir Topluluklar Üzerine Bristol Mutabakatı, (2005).
http://www.ceidizleme.org/ekutuphaneGorsel/dosya/122_1.pdf, Erişim tarihi: 05.02.2019.

yapılar yapılmaktadır. Bu öneriler müze ve kültür merkezi gibi işlevlerde yoğunluk gösterdiğinden çalışma kapsamında müze yapıları incelenmiştir.

4.1. Kültür Yapısı Olarak Müze

Müzelerin çok geniş bir zamana yayılan ve belirli basamaklarla yükselen bir gelişim süreci vardır. Modern anlamda ilk kez 18. yüzyılda kurulan müzelerin bu dönemde temel işlevi sergilemek olmuştur. 19. yüzyılın geleneksel müzecilik anlayışında ise müzelerin işlevleri; toplama, koruma, belgeleme, depolama ve sergilemedir. 20. yüzyılda bu işlevlere eğitim de eklenmiştir (Kurtay vd., 2003 ve Öztekin, 2014). Günümüzde ise müzeler, kültür varlıklarını tespit eden, ilmi yöntemler ile açığa çıkaran, inceleyen, değerlendiren, koruyan, tanıtan, sürekli ve geçici olarak sergileyen, halkın kültür ve tabiat varlıkları konusundaki eğitimini ve dünya görüşünü geliştirmede etkili olan sürekli kuruluşlar olarak tanımlanmaktadır (Vakıflar Genel Müdürlüğü, 2007).

Müzeler, temel olarak koleksiyonlarına, bağlı oldukları yönetim birimine, hizmet ettikleri bölgeye, hedef kitlelerine ve sergileme mekânlarına göre farklılaşmaktadır; fakat müze türlerinde en önemli gruplandırma koleksiyonlarına göre yapılmaktadır (Öztekin 2014; Yazgan 2011). Koleksiyon nesnelere köken ve türüne göre ortaya çıkan gruplar ise temel olarak; sanat müzesi, sanat tarihi müzesi, etnografya müzesi, bilim müzesidir (Neufert, 2015).¹⁸

Bir müzede sergilenecek koleksiyon nesnelere belirlenmesi, müze tasarım sürecinin ilk aşamasını oluşturur. Sergilenecek nesnelere, müzelerdeki mekân kurgusu ve mekânlar için gerekli fiziksel ve teknik ölçütleri belirleyen unsurdur (Yazgan, 2011). Bir kısmı halka açık, bir kısmı kapalı olmak üzere farklı hizmet alanlarından oluşan müze mekânları; tanıtım alanı, giriş, kültür-egitim ve sosyal hizmet alanları, sergileme alanları, yönetim ve programlama alanları, bilgi-belge ve koruma-restorasyon alanları, depolar ve teknik alanlar olarak gruplandırılabilir (Öztekin, 2014).

¹⁸ UNESCO'nun 1958 tarihli Brezilya Bölgesel Semineri'nde belirlenen gruplamaya göre ise müzeler şöyle sınıflandırılmıştır: (1) Sanat Müzeleri, (2) Modern Sanat Müzeleri, (3) Arkeoloji, Tarih ve Kültürel Miras Müzeleri, (4) Etnografya ve Folklor Müzeleri, (5) Doğa Tarihi Müzeleri, (6) Bilim ve Teknoloji Müzeleri, (7) Bölge Müzeleri, (8) Uzmanlık Müzeleri, (9) Üniversite Müzeleri (UNESCO, 1958'den akt. Öztekin 2014).

Tasarımsal açıdan bakıldığında ise, tarihi çevrede müze tasarımını etkileyen çeşitli unsurlar bulunmaktadır. Bina ihtiyaç programı, mevcut parsel ve kütle yerleşim düzeni, ölçeği ve gabarisi, işveren istekleri, öngörülen ziyaretçi potansiyeli, bölgenin yerel kültürü bunlardan bazılarıdır. Bunun yanı sıra, ziyaretçi deneyimini etkileyen fiziki yakın çevre; caddeler, sokaklar, meydanlar ve diğer kamusal alanlar da müze tasarım sürecinde önemlidir (Yazgan, 2011).

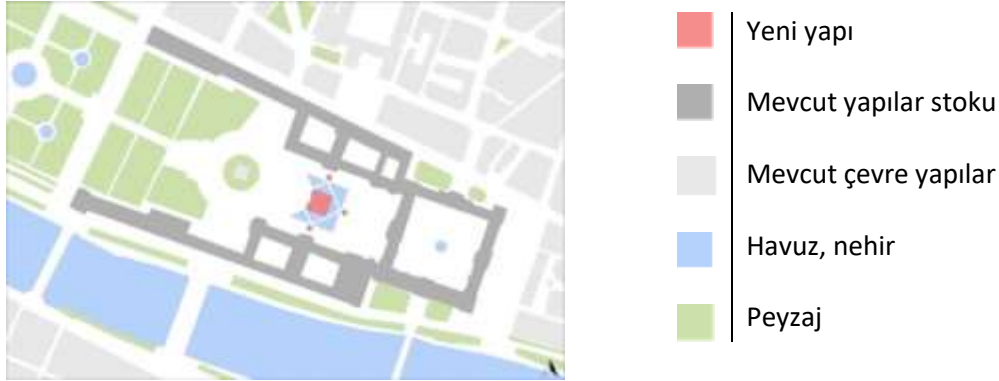
Schubert (2004:97), son yirmi yıldaki müze mimarisine bakıldığında kaba bir tipoloji çıkarmanın bile çok zor olduğunu dile getirmektedir. Koleksiyonların içeriği, müzelerin altında yatan politik niyetler, küratör ve mimarların amaçları, müzelerin karakterlerinin ve vurguladıkları noktaların hiç olmadığı kadar farklılaşmasına yol açmıştır (Schubert, 2004'ten aktaran Kandemir ve Uçar, 2015). Belirli bir tipolojilerinin olmayışı ve sergilenecek eserler açısından da göz ardı edilemeyecek bir çeşitlilik göstermesi, diğer yapı türlerine oranla, müze tasarımlarında tasarımcıya daha serbest bir alan sağlamaktadır. Bu çerçeveden bakıldığında, tasarımsal sınırlayıcılarının bulunduğu göz ardı edilmeden, müze yapılarının tasarımsal açıdan daha fazla veri vereceği düşünülerek çalışma kapsamında müze işlevi ele alınmıştır.

Çalışma kapsamında incelenen müze yapıları tarihi çevrede yeni yapı olarak yapılmış olmalarına, tamamen yeni tasarım ürünü olmalarına ve ünlü mimarların eserleri olmalarına dikkat edilerek seçilmiştir. Türkiye, ABD ve Avrupa'dan toplam beş farklı ülkeden seçilen müze yapılarının öncelikle tarihi çevrede yeni yapı tasarım yöntemi belirlenmiş, sonrasında literatürden derlenen koruma ilkelerine göre değerlendirilmiştir. Projelerin birbirinden farklı bölgelerden seçilmesinin amacı; tarihi koruma açısından evrensel bir ortak dil varlığının araştırılmasıdır.

4.2. Louvre Müzesi

12. yüzyıldan bu yana yaklaşık 800 yıllık bir tarihi olan Louvre Müzesi'ne farklı dönemlerde çeşitli eklemeler yapılmıştır. 1202 yılında kale olarak Seine nehri kıyısında inşa edilen Louvre Kalesi 1546 yılında yıkılarak yerine mimar Pierre Lescot tarafından tasarlanan Louvre Sarayı inşa edilmeye başlanmıştır. Saray olarak inşa edilen bu ilk bölüm Cour Carrée'nin güneybatı kısmını oluşturmaktadır. 17. yüzyılda mevcut binaya, günümüzde Colonnade olarak bilinen büyük bir ek yapılmıştır. 1682 yılında kraliyet ailesinin Versay Sarayına taşınması ile

Louvre'un saray olarak kullanılması son bulmuştur. Louvre'un müze olarak işlevlendirilmesi fikri ise 18. yüzyıla dayanmaktadır; 1793 yılında Grand Galeri, "Merkez Sanat Müzesi" olarak halka açılmıştır. 19. yüzyılda, kuzeydeki Rivoli caddesi boyunca devam eden ve mevcut yapı stoğunun batısına doğru genişleyen yeni bir ek yapılmıştır (Görsel 1). 1980-90'lı yıllarda eski müzenin daha kullanışlı olması amacıyla Louvre yapı kompleksinde önemli bir değişiklik yapılma kararı alınmıştır. Bu kararın sonucu olarak mimar I. M. Pei tarafından tasarlanan büyük bir yeraltı kompleksi inşa edilmiştir. Yeni yapı kompleksinin zemin katta bulunan girişi ise Cour Napoleon'un merkezinde konumlandırılan çelik-cam piramitten sağlanmıştır. Pei'nin modern tasarımı 1989 yılında ziyaretçilere açılmıştır The Editors of Encyclopaedia Britannica (2018), (Görsel 2). Sarayın bu bölümü, çeşitli dönemlerde eklenerek gelişmiş saraylar bütünü'nün giriş-çıkışlarını düzenlemek ve konferans salonu, restoran, teknik hacimler, gibi fonksiyonları barındırmak için tasarlanmıştır (Tanaç Zeren, 2010).



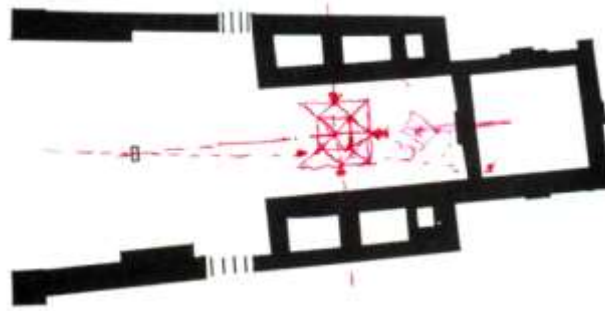
Görsel 1. Louvre Müzesi ve yakın çevre haritası.



Görsel 2. Louvre Müzesi.

- **Louvre Müzesi'nde Tarihi Çevrede Yeni Yapı Değerlendirmesi**

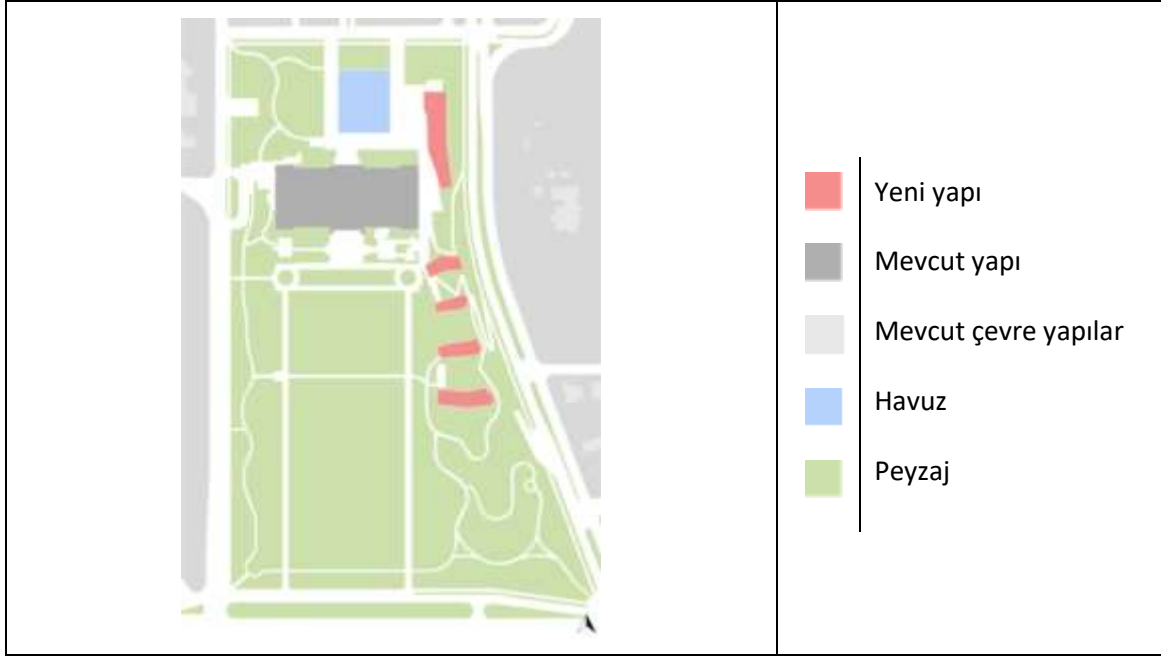
Tasarım Yaklaşımı: Projedeki asıl amaç tarihi çevreden ödün vermeden binaları modernize etmek, genişletmek bunun yanında Louvre'un kentle daha iyi bütünleşmesini sağlamaktır. Avlu ortasında merkezi olarak konumlandırılan cam piramit form, yeni ana girişi tanımlamakta ve müzenin üç kanadında bulunan galerilere de direkt erişimi sağlamaktadır (Görsel 3). Cam piramit belirgin bir modern tamamlayıcı olarak tarihi Louvre Sarayı Kompleksi ile malzeme ve form açısından tarihi çevrede yeni yapı ilkelerinden aykırı yaklaşım ile bütünleşmiştir. Kütle havuzun ortasından yükselen bir piramit formundadır. Piramit ile sarayın birbirleri ile olan oran ve ölçek ilişkileri estetik açıdan olumludur. Piramit ne fark edilmeyecek kadar küçük ne de eski yapıyı bastırarak kadar büyüktür (Cambaz, 2009). Piramidin yüzeyinde cam kaplama kullanılmıştır. Mevcut tarihi yapılarda ise taş kullanılmıştır.



Görsel 3. Eskiz çalışması.

4.3. Nelson-Atkins Sanat Müzesi

Nelson-Atkins Sanat Müzesi ilk olarak "William Rockhill Nelson Sanat Galerisi ve Mary Atkins Güzel Sanatlar Müzesi" olarak 1933 yılında Kansas şehrinde açılmıştır. Steven Holl Architects tarafından tasarımı yapılan ve "Bloch Binaları" olarak adlandırılan yeni ek binalar ise 2007 yılında tamamlanarak müzenin giderek genişleyen koleksiyonu için galeriler ve depolama alanları sağlamıştır (The Nelson-Atkins Museum of Art, 2019), (Görsel 4). Yapının özgün işlevi de müze olup, 20. yüzyılda Beaux-Arts ve Neo-klasik mimari üslubunda yapılmış 21. yüzyıldaki yeni yapılar ise modernizm üslubunda inşa edilmiştir (Görsel 5).



Görsel 4. Nelson-Atkins Sanat Müzesi ve yakın çevre haritası.

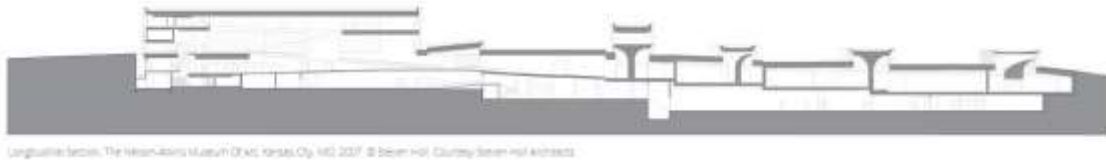


Görsel 5. Nelson-Atkins Sanat Müzesi.

• Nelson-Atkins Sanat Müzesi'nde Tarihi Çevrede Yeni Yapı Değerlendirmesi

Tasarım Yaklaşımı: Müzeye gerekli olan alan ihtiyacının karşılanması amacıyla tasarlanan yeni binalar, masif tek bir kütle yerine birbiri ile bağlantılı beş adet yapıdan oluşmaktadır (The Nelson-Atkins Museum of Art, Kansas City, 2019). Bloch Binaları, müze parselinin doğu kenarına; arazi eğimine uygun olacak şekilde; doğrusal, uzun bir hat üzerinde konumlandırılmıştır. Ek müze için gerekli olan programın büyük bir kısmı yeraltında çözülmüştür. Kademeli olarak yükselen lensler aracılığıyla yeraltı galerileri ve lobi doğal ışıkla aydınlatılmaktadır (Reid, 2009:40-49), (Görsel 6). Bloch Binaları aykırı tasarım yaklaşım yöntemi ile tasarlanmıştır. Neo-klasik binanın eğimli doğu kenarında doğrusal, uzun bir hat boyunca

konumlanan Bloch Binalarının tümü çok yüzeyle (polihedral) formdadır (Stephens, 2007:92-101).¹⁹ 1933 yılında "Wight and Wight Architects" tarafından tasarlanan neo-klasik binanın kalker taşı ile kaplanmış ağır cephesine karşın Bloch Binalarının dış duvarlarında U şekilli yarı saydam cam kanallar (channel glass) kullanılmıştır (Stephens, 2007:92-101). Goldberger (2007:86-87), Bloch Binalarını "yarı saydam camdan yapılmış düzensiz şekilli kutular" olarak tanımlamaktadır.



Görsel 6. Nelson Atkins Müzesi Boyuna Kesiti.

4.4. Barcelona Çağdaş Sanat Müzesi (Museu d'Art Contemporani de Barcelona, MACBA)

Barcelona Çağdaş Sanat Müzesi (MACBA), geçmişi 13. yüzyıla kadar uzanan tarihi bir bölgede Düşkünler evi, İmarethane özgün işlevinde hayırseverlik kurumu olarak 1802 yılında Barok, Neo-klasik üslupta inşa edilen Casa de la Caritat ile birlikte aynı tarihi dokuda yer almaktadır. Yapı bütünü İspanya'nın Barcelona şehrinde eski bir gotik bölge olan Raval semti sınırları içerisinde (Centre de Cultura Contemporània de Barcelona (CCCB), History, 2019), (Görsel 7). Ölçeği ve çevresine uyumu açısından bağlamına duyarlı olan müze, Barcelona'nın gotik bölgesinin yeniden yapılandırılması konusunda anahtar rol üstlenmektedir. Casa de la Caritat kültür merkezi ve onun heykel avlusunun kuzeyindeki yeni üniversite binası ile birlikte müze, yeni sanatsal alanları geniş kentsel doku ile bütünleştirmeye yardımcı olmaktadır (Görsel 8). 20. yüzyılda tamamlanan yapı bütünü (MACBA) rasyonalizm, modernizm üslubunu taşımaktadır.

¹⁹ Steven Holl, yüzeyde konumlandığı yarı saydam cam binalara, yeraltındaki mekânlara ışık sağladığı için "lensler" olarak hitap etmektedir.



Görsel 7 . Barcelona Çağdaş Sanat Müzesi ve yakın çevre haritası.



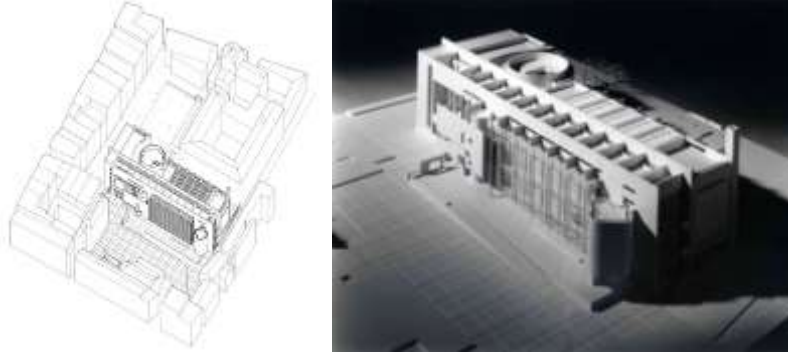
Görsel 8. Barcelona Çağdaş Sanat Müzesi.

• Barcelona Çağdaş Sanat Müzesi'nde Tarihi Çevrede Yeni Yapı Değerlendirmesi

Tasarım Yaklaşımı: Meier'in mimarlığı, rasyonalizm ve modernizmin biçimsel yeniden yorumu olarak karşımıza çıkmaktadır. Araştırmacılar Meier'in eserlerini karakterde "neo-corbusian" olarak nitelendirmektedir (Al-Assaf and Dahabreh, 2014:361-378).

Müzenin beyaz rengi ve şeffaf yüzeyleri, güneyindeki meydanın (Plaça dels Angels) koyu renkli granit zemin kaplaması ve çevresindeki binaların koyu rengeyle zıt bir birliktelik oluşturmaktadır (Dahabreh, 2006). Bu çerçevelerden bakıldığında MACBA aykırı yaklaşım yöntemi ile tasarlanmış ve tarihi çevreye farklılaşarak eklenmiştir. Müze farklı geometrik öğelerle kombine edilmiş soyut, beyaz, dikdörtgen prizmayla tarihi çevreyle bütünleşmektedir (Görsel 9) (Al-Assaf and Dahabreh, 2014:361-378). Ölçeği ve gabarisi ile çevresindeki tarihi binalarla uyum içindedir. Ana kütleliyi oluşturan dikdörtgen prizma beyaz emay kaplı çelik panellerle kaplanırken diğer geometrik eklemeler: düzlemsel elemanlar, silindirler ve serbest

form beyaz betonla bitirilmiştir (Görsel 10), (Al-Assaf and Dahabreh, 2014:361-378). Cephelerde cam kullanımı da görülmekle birlikte; güney cephesinde cam malzemenin daha fazla kullanıldığı gözlenmektedir.



Görsel 9. Kütüphane binasının kütle-hacim olarak çevresiyle uyumu.



Görsel 10. MACBA güney cephesi.

4.5. Enzo Ferrari Müzesi (Enzo Ferrari Museum, EFM)

Enzo Ferrari'nin doğduğu, erken 19. yüzyıl evi ve mimar Jan Kaplicky tarafından tasarlanan yeni inovatif bina olmak üzere iki ayrı binadan oluşan müze, Vernaküler mimari üslubu ile yapılmış, İtalya'nın Modena şehrinde tarihi bir bağlamda yer almaktadır (Görsel 11). Mevcut tarihi yapı aslına uygun restore edilerek kalıcı sergilere ev sahipliği yapmak üzere değerlendirilmiştir. Aynı zamanda sinema, restoran ve mağaza bölümleri de içerir. Yüksek Teknoloji mimarisi (High-Tech), Neo-Fütürizm üslubunda inşa edilen yeni yapı, sürekli değişecek yarış arabaları koleksiyonunu sergileyecek galerilerin yanı sıra ihtiyaç duyulacak servis mekânlarını da içermektedir. 2004 yılında uluslararası bir yarışmayla elde edilen proje 2012 yılında tamamlanarak ziyaretçilere açılmıştır (Riccobono and Scala, 2014).



Görsel 11. Enzo Ferrari Müzesi ve yakın çevre haritası.



Görsel 12. Enzo Ferrari Müzesi.

- **Enzo Ferrari Müzesi'nde Tarihi Çevrede Yeni Yapı Değerlendirmesi**

Tasarım Yaklaşımı: Müze, içerisinde bulunduğu tarihi dokuya tamamen aykırı bir formda inşa edilmiştir; ancak bağlamını ve mevcut binayı önemseyen tasarım girdileri ve yumuşak formuyla çevresine karşı duyarlı ve saygılıdır. Çevresindeki peyzajla da uyumlu bir şekilde bütünleşen yapının kavisli giriş cephesi insanı yönlendiren bir etkiye sahip olmakla birlikte mevcut yapıyla da saygılı bir diyalog kurmaktadır (Akbiyık, 2013), (Görsel 13).

En yeni yapı teknolojileriyle birlikte enerji tasarruflu çözümleri birleştirerek bünyesinde barındıran müze; ruh, malzeme ve tasarım dili açılarından da sergileyeceği otomobillerle rezonans halindedir. Ferrari Müzesi bu açılardan incelendiğinde, yapının tarihi çevrede yeni yapı

ilkelerinden aykırı yaklaşım ilkesini temel olarak tasarlandığı anlaşılmaktadır. Ölçek olarak gösterişsiz ve sade olan evin yüksekliği, müzenin yüksekliğini belirlemiştir. Kavisli geniş duvarlar ve eğimli cam, insanı mekânın içine alır (Akbiyık, 2013). Sarı renkli üst örtüde, 1950'li yılların yarış arabalarının kaputlarından esinlenilerek tasarlanmış, aynı zamanda hava sirkülasyonuna izin veren ve doğal ışığın içeri girmesini sağlayan kavisli yarıklar bulunur. Arabaların estetik değerlerine de böylece gönderme yapılmıştır (Frearson, 2012). Binanın üzeri, markanın kurumsal rengi olan ve araçlarda da kullanılan sarı renkli, üç boyutlu, kavisli, alüminyum çatı ile örtülmüştür. Eğimli ve çift kavisli geniş giriş cephesinde ise strüktürel cam malzeme kullanılmıştır (Görsel 13), (Riccobono and Scala, 2014).



Görsel 13. Geniş cam yüzeyli giriş cephesinin mevcut yapıyı vurgular şekilde içe kavisli tasarımı ve çatı örtüsündeki kavisli yarıklar ve giriş cephesinde cam malzeme kullanımı.

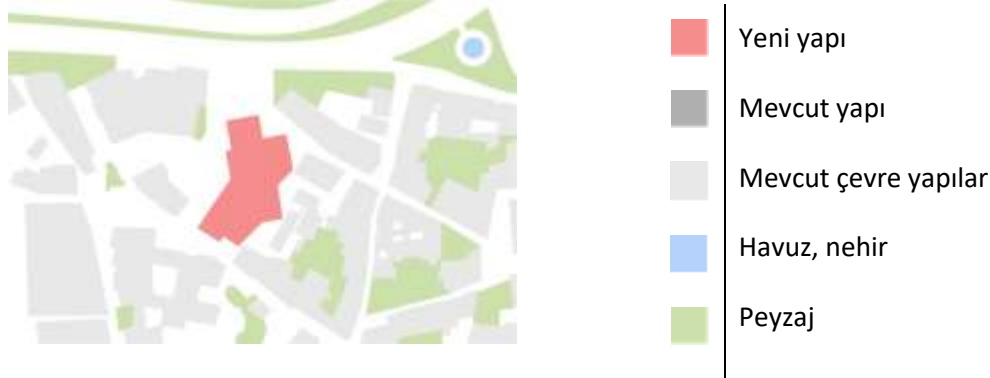
4.6. Eskişehir Modern Sanat Müzesi (Odunpazarı Modern Müze, OMM)

Eskişehir'in Türk dönemi kentsel sitesi olan ve günümüzde "Odunpazarı" diye anılan bölge, kentin güney kesimindeki tepeler üzerine kurulmuştur (Sönmez, 1983). Odunpazarı bölgesi 19. yüzyıla ait geleneksel dokuyu barındırmaktadır (Atıcı, 2017). Bölge ismini köylülerin çevredeki ormanlardan kestikleri odunları satmak için şimdiki Atatürk Lisesi çevresinde kurulan ve Odunpazarı olarak adlandırılan bölgeden almaktadır.²⁰

Odunpazarı Kentsel Sit Alanı içindeki fiziksel mekânın temel bileşeni olan konutların büyük çoğunluğu, geleneksel Anadolu-Türk kentinin tipik dokusunu oluşturan kentsel tasarım ve mekân düzenleme ilkelerine göre biçimlenmişlerdir (Sönmez, 1983), (Görsel 14, Görsel 15). Dar sokakları, tarihi konutları, çeşmeleri ve meydanlarıyla, geleneksel dokusunu büyük ölçüde koruyan nadir yerleşimlerden biridir. Bölge, bu geleneksel dokusu sebebiyle, 1986 yılında Kentsel Sit Alanı ilan edilerek koruma altına alınmıştır (Özden, 2009). Odunpazarı tarihi kent

²⁰ Bkz. Odunpazarı Belediyesi, 2015-2019 Stratejik Planı, Durum Analizi/Tarihi Gelişim, s.13.

merkezi, UNESCO Dünya Miras Geçici listesinde de 2012 yılı itibari ile yer almaktadır (Kültür Varlıkları ve Müzeler Genel Müdürlüğü, 2019). Eskişehir Büyükşehir Belediyesi'nin Odunpazarı Tarih Kültür ve Sanat Bölgesi çalışmaları kapsamında 2018 yılında inşasına başlanan ve tasarımı Kengo Kuma & Associates'e ait olan müze, 2019 yılında tamamlanmıştır (Odunpazarı Modern Museum, 2019), (Görsel 14, Görsel 15).



Görsel 14. Eskişehir Modern Sanat Müzesi ve yakın çevre haritası.



• Eskişehir Modern Sanat Müzesi'nde Tarihi Çevrede Yeni Yapı Değerlendirmesi

Tasarım Yaklaşımı: Sürdürülebilir ve çevreci tasarım yaklaşımları ile 2016 yılında Küresel Sürdürülebilir Mimari Ödülü (*Global Award for Sustainable Architecture*) alan Kengo Kuma, mevcut olduğu bağlamın fiziksel yapı ve çevresi ve kültürüyle doğal bir şekilde kaynaşan insan ölçeğinde binalarla uyusal bir mimarlık anlayışını benimsemiştir. Yapılarında ahşap, cam, taş gibi doğal malzemeleri sıklıkla ve yoğun bir şekilde kullanan Kengo Kuma, ofisi ile birlikte beton ve çeliğin yerine kullanılabilir yeni malzeme arayışlarını sürdürmektedir (KKA, 2019), (Görsel 16).



Görsel 16. Kengo Kuma tasarımlarında ahşap kullanımı, Asakusa Kültür ve Turizm Merkezi, Starbucks Coffee, Yusuhara Ahşap Köprü Müzesi.

Kengo Kuma ofisi tarafından tasarlanan ve ölçek ve malzeme olarak Osmanlı'nın geleneksel evlerinden esinlenen müze, kütlesi ile ön plana çıkıp bulunduğu mevcut sokak dokusu ile bütünleşerek yeni bir kültürel buluşma alanı olmayı hedeflemektedir. Odunpazarı'nın dar sokakları, evlerin birbiri ile yakın konumları, geleneksel evlerin yapısal öğeleri ve malzemeleri, müzenin tasarımında birer girdi olarak kullanılmıştır (Archdaily, 2019). Bütün bu açılardan bakıldığında müze, kütlesi ile bulunduğu çevrede anıtsallık özelliği göstermesi açısından "aykırı yaklaşımı", tasarımında yorumlayarak kullandığı geleneksel öğeler ve malzemeler açısından ise "geleneksele öykünme" tasarım yaklaşımını benimsemiştir (Görsel 17).



Görsel 17. Odunpazarı Modern Müzenin geleneksel doku içerisindeki konumu ve ana caddeden görünümü.

Odunpazarı Kentsel Sit Alanındaki geleneksel konutlarda en çok yinelenen kat adedi ikidir. Yalın biçimiyle giriş katı ve onun üzerindeki asıl yaşam katından oluşan iki katlı konutlar, %50'nin üzerinde bir yoğunlukla bölgenin egemen yapı yüksekliğini belirlemektedir. Geleneksel konutlar içinde %25'e yakın bir orana ulaşan ikinci tür yükseklik tasarımı ise, iki katlı konutların subasmanlı çeşitlemelerinde uygulanmıştır. Bu örneklerde zemin kat döşemesi kaldırım kotundan 1.20 m. kadar yükseltilerek, genellikle yakacak depolanmasında kullanılan yarım bir bodrum düzenlenmektedir (Sönmez, 1983). Eskişehir kenti, Anadolu'nun Türk döneminde

geliştirdiği konut kültürünün gerçek temsilcisi olarak kabul edilen “hımış” yapım tekniğindeki konut mimarisinin yayılma alanı içinde yer almaktadır (Kuban, 1975:192-212). Gerek geleneksel Osmanlı konut mimarisinin malzemelerinden gerekse de Odunpazarı bölgesinin eskiden odun ticareti yapılan bir yer olmasından alınan referanslarla varlık bulan müze yapısının dış cephesinde ahşap malzeme kullanılmıştır. ‘Kentsel ölçekte mimari yaratmak için küçük kutuları üst üste istifleyip bir araya toplayarak bir hacim oluşturmak’ şeklinde bir tasarım stratejisi ile tasarlanan müze yapısı, aynı zamanda kendi merkezine doğru yükselerek anıtsal bir oluşum göstermektedir. Bu yönüyle, çeşitli boyutlardaki istiflenmiş kutular müzeyi çevreleyen geleneksel evlerin oluşturduğu dokuyu yansıtmaktadır (KCAA, 2019).

5. Değerlendirme ve Sonuç

Çalışma kapsamında, Türkiye’den ve ABD’den birer adet ve Avrupa’dan üç adet olmak üzere tarihi çevrede inşa edilen yeni müze yapıları Tablo 2’de özetlenen uluslararası standartlar doğrultusunda Tablo 3’te belirlenen kriterlere göre değerlendirilmiş ve değerlendirme sonuçları Tablo 4’te verilmiştir.

Tablo 4. Seçilen projelerin yapı tasarım yöntemlerinin tanımlanması ve belirlenen kriterlere göre değerlendirilmesi.

<i>Uluslararası standartlara göre belirlenen tarihi çevrede yeni yapı tasarımı değerlendirme kriterleri</i>	Seçilen Projeler / Yapı Tasarım Yöntemi				
	Louvre Müzesi / Aykırı tasarım	Nelson Atkin Sanat Müzesi / Saygılı tasarım	Barcelona Çağdaş Sanat Müzesi / Saygılı tasarım	Enzo Ferrari Müzesi / Aykırı tasarım	Odunpazarı Modern Müzesi / Geleneksele öykünme
Madde 1 (Yeni tasarım çevresiyle kütle, renk, biçim, oran ve ölçek açısından uyumlu olmalıdır)	---	✓	✓	---	✓
Madde 2 (Yeni tasarımın farkı kesin ve açık bir şekilde fark edilebilir olmalıdır; yapı ve/veya yapıların belge niteliğine sonraki araştırmaları yanıtacak şekilde zarar verilmemelidir)	✓	✓	✓	✓	✓
Madde 3 (Yeni tasarım mevcut çevrenin kültürel değerlerinin ve geleneksel karakterinin değerini düşürecek bir yaklaşım sergilememelidir.)	✓	✓	✓	✓	✓
Madde 4 (Yeni yapının tasarım ve uygulamasında çağının teknolojileri kullanılmalı, geçmiş devir üsluplarının taklit edilmesi yoluna gidilmemelidir.)	✓	✓	✓	✓	✓
Madde 5 (Yeni yapı yakın çevresindeki mevcut fiziksel, sosyal ve kültürel ilişkilerin devamını)	✓	✓	✓	✓	✓

<i>sağlayacak nitelikte olmalıdır.)</i>					
Madde 6 (Yeni yapı mevcut çevresinin mekânsal organizasyon düzenine ve kompozisyonuna zarar vermemeli; var olan işlev, ilişki ve düzen korunmalıdır.)	✓	✓	✓	✓	---
Madde 7 (Yeni yapı, gabarisi ile mevcut tarihi dokuya saygılı bir yaklaşım sergilemelidir; kütesi ve yüksekliği ile çevresini baskılamamalıdır.)	✓	✓	✓	---	---
Madde 8 (Yeni yapı, tasarımı ile çevresinin strüktürel ve estetik değerini düşürmemelidir)	✓	✓	✓	---	---
Madde 9 (Değişimler bütünün genel ifadesine uyumlu, görünüş, doku ve biçim yönünden aykırı olmayan malzemelerle yapılmalı; yapı malzemelerinin birbiriyle uyumuna özen gösterilmelidir.)	---	✓	---	---	✓
Madde 10 (Yapı gruplarını ve onların kendine özgü karakterini oluşturan farklı bölümlerin birbirlerine bağlanmaları veya karşıtlıklarının yarattığı estetik duygular ve uyuma özellikle dikkat edilmelidir.)	✓	✓	✓	✓	✓
Belirlenen kriterlerin sağlanma oranı	%80	%100	%90	%60	%70
Projelerin Ortalama Kriterleri Sağlama Oranı	%80				

Tablo 3'te detaylı olarak belirtilen kriterlere göre incelenen araştırma kapsamında belirlenen müze yapılarının %80 oranında standartlara uygun olduğu değerlendirilmiştir. Belirlenen değerlendirme kriterleri doğrultusunda en başarılı proje, Nelson Atkins Müzesi olarak saptanmıştır. Değerlendirmede kriterleri en az sağlayan proje ise %60 oranı ile Enzo Ferrari Müzesi olmuştur (Tablo 4).

Koruma ilkeleri açısından değerlendirilen örnek projelerin tamamında çağdaş yapım teknikleri ve malzemeler kullanılmıştır. Tasarımcıların projelerdeki ortak kaygılarının ise yoğun talebe karşılık verebilmek ve tarihi dokuya uyum sağlayabilmek olduğu görülmüştür; fakat yoğun talebe cevap verilmiş olsa da farklı tasarım yaklaşımları sebebi ile tarihi çevreye uyum sağlamak konusunda her proje aynı başarıyı gösterememiştir. Bu konudaki ana etkenlerden biri mevcut bina ile ölçek, oran, malzeme, dolu-boş dengesi, renk açısından bir uyum elde edilememiş olmasıdır.

Tarihi çevrede tasarım yaklaşımları açısından bakıldığında üslup taklidinin başarılı bir tasarım yaklaşımı olarak nitelendirilmediği ve bu yüzden hiçbir projede böyle bir yaklaşımın izlenmediği görülmüştür. Bununla birlikte Eskişehir Odunpazarı Müzesi örneğinde olduğu gibi tarihi çevreden alınan referanslar yorumlanarak çağdaş bir şekilde kullanılmış, Louvre ve Enzo

Ferrari Müzesi'nde ise mevcut yapıya zıtlık oluşturacak bir arka plan oluşturulmuştur. Barcelona Çağdaş Sanat Müzesi ve Nelson-Atkins Sanat Müzesi örneklerinde ise tasarım yaklaşımı olarak saygılı yaklaşımın izlendiği anlaşılmaktadır.

Her üç durumda da yeni tasarımın farkı kesin ve açık bir şekilde ifade edilebilmiş, mevcut çevrenin kültürel değerleri korunarak fiziksel, sosyal ve kültürel ilişkilerin devamına önem verilmiş ve çağdaş teknolojiler kullanılarak üslup taklidi reddedilmiştir. Bu kapsamda, örneklem müze yapılarında gerek tasarım yaklaşımı ve gerekse uluslararası standartlara uygunluk bağlamında başarılı sonuçların ortaya çıktığı değerlendirilmektedir. Böylece, koruma ilkelerinin tasarımı sınırlar bir etken olarak görülmesinin aksine, ilkelerin yol göstericiliğinde gidilerek tarihi çevrenin değerini destekleyerek artıracak özgün tasarımlar meydana gelmiştir. Tarihi çevrede başarı yakalayan tasarımlar kısa sürede bulunduğu kentin ve hatta ülkenin ayrılmaz bir parçası olmuştur.

Yapılan çalışma ile tarihi miras çevrelerin sahip olduğu değerlerin sürdürülebilirliğinin yeni yapıların yapılması ile başarılı bir şekilde sağlandığı gözlenmiştir. Farklı bölgelerden seçilen örneklem müze yapılarının değerlendirilmesi ile tarihi koruma açısından evrensel bir ortak dilin var olduğu da ortaya konulmuştur. Ayrıca, müze işlevli yapılar özelinde yapılan bu araştırma kapsamında belirlenen değerlendirme kriterlerinin tarihi çevrede farklı işlevli yeni yapı tasarımlarının değerlendirilmesinde kullanılabileceği önerilmektedir.

Kaynakça

Ahunbay, Z. (2009). *Tarihi Çevre Koruma ve Restorasyon*, 5. Basım, İstanbul: Yem Yayınları.

Akbıyık, N. (2013). *Tarihi Çevrede Yeni Yapı Olgusu ve Bağlam İlişkisinin Güncel Uygulamalar Üzerinden İrdelenmesi*, Yayınlanmamış Yüksek Lisans Tezi, İstanbul: İstanbul Aydın Üniversitesi, Fen Bilimleri Enstitüsü, Mimarlık Anabilim Dalı.

Al-Assaf, N. and Dahabreh, S. (2014). "The Aesthetics Symptoms of Architectural Form: The Case of Barcelona Museum of Contemporary Art", *ARCHDESIGN '14/Architectural Design Conference*, 8-10 Mayıs, İstanbul: DAKAM, p.361-378.

Alsaç, Ü. (1992). *Türkiye'de Restorasyon*, İstanbul: İletişim Yayınları.

Atıcı, E. (2017). "Eskişehir Odunpazarı Evlerinin Cephe Dili Üzerinden İncelenmesi", *Sanat Tarihi Dergisi*, İzmir: Ege Üniversitesi, Cilt 26, Sayı 1, s.1-26.

Aydın, E. (1998). *Tarihi Çevre İçindeki Yeni Yapılaşmaların Uygulama Sonuçları*, Yayınlanmamış Yüksek Lisans Tezi, İstanbul: Mimar Sinan Güzel Sanatlar Üniversitesi, Fen Bilimleri Enstitüsü, Mimarlık Anabilim Dalı.

Baydarlıoğlu, B. (1994). *Tarihi Şehir Dokusunda Yeni Yapı Uygulamaları: Karaköy - Beşiktaş Arasında Silueti Etkileyen Bir Grup Yeni Yapının Değerlendirilmesi*, Yayınlanmamış Yüksek Lisans Tezi, İstanbul: İstanbul Teknik Üniversitesi, Fen Bilimleri Enstitüsü.

Bozdoğan, M., Kısa-Ovalı, P., Özkan, S. (2006). "Mimar Sinan'ın "Koruma" Anlayışı ve Günümüzde Sinan'ın Eserlerini "Koruma" Anlayışı (Edirne Örneği)", *Trakya Üniversitesi Fen Bilimleri Dergisi*, Edirne: Trakya Üniversitesi, Cilt 7, Sayı 2, s.143-152.

Cambaz, C. (2009). *Tarihi Kentsel Mekanlarda Yer duygusu ve Yeni Yapı Tasarımı İlişkisi Üzerine Bir İnceleme*, Yayınlanmamış Yüksek Lisans Tezi, İstanbul: Yıldız Teknik Üniversitesi, Fen Bilimleri Enstitüsü, Mimarlık Anabilim Dalı.

Dahabreh, S. M. (2006). *The Formulation of Design: The Case of the Islip Courthouse by Richard Meier*, Unpublished PHD Dissertation, Atlanta: Georgia Institute of Technology, College of Architecture.

Doğrusöz, N. (1994). *Tarihi ve Özgün Çevrelerde Yeni Yapı Sorunu ve "İnfill" Olgusuna Farklı Yaklaşımları*, Yayınlanmamış Yüksek Lisans Tezi, İstanbul: İstanbul Teknik Üniversitesi, Fen Bilimleri Enstitüsü, Mimarlık Anabilim Dalı.

Düzgün, H. (2010). *Tarihi Çevrelerde Yeni Yapı Tasarımında Kabuk - Bağlam İlişkisinin Temel Ve Güncel Tasarım Kavramları Açısından İncelenmesi*, Yayınlanmamış Yüksek Lisans Tezi, İstanbul: Yıldız Teknik Üniversitesi, Fen Bilimleri Enstitüsü, Mimarlık Anabilim Dalı.

Enç, G. (2009). *Tarihi Kent Dokusunda Yeni Yapı Tasarım Ölçütleri ve Fener Senti Örneğinde Uygulanabilirliğinin İrdelenmesi*, Yayınlanmamış Yüksek Lisans Tezi, İstanbul: Yıldız Teknik Üniversitesi, Fen Bilimleri Enstitüsü, Mimarlık Anabilim Dalı.

Erder, C. (2018). *Tarihi Çevre Algısı*, ed. Yasemin Didem Aktaş ve Filiz Diri Akyıldız, 1. Basım, İstanbul: Yem Yayınları.

Goldberger, P. (2007). "Lenses on the Lawn: Steven Holl Rethinks the Museum-Extension Genre", *The New Yorker Magazine*, 2007 April Issue, p.86-87.

Groat, L. (1988). "Contextual Compatibility in Architecture: An Issue of Personal Taste"?, in *Environmental Aesthetics*, ed. Nasar J., Cambridge: Cambridge University Press, p.228-253.

Güler, Ö. (2004). *Tarihi Çevrelerde Çağdaş Bina Tasarımı: Ortaköy ve Yakın Çevresinde Yeni Bina Uygulamalarının Değerlendirilmesi*, Yayınlanmamış Yüksek Lisans Tezi, İstanbul: İstanbul Teknik Üniversitesi, Fen Bilimleri Enstitüsü, Mimarlık Anabilim Dalı.

Kanat-Duralı, İ. (2007). *Tarihi Çevrede Yeni Yapılaşma Uygulamalarının İrdelenmesi*, Yayınlanmamış Yüksek Lisans Tezi, İstanbul: Mimar Sinan Güzel Sanatlar Üniversitesi, Fen Bilimleri Enstitüsü, Mimarlık Anabilim Dalı.

Kandemir, Ö., Uçar, Ö. (2015). "Değişen Müze Kavramı ve Çağdaş Müze Mekanlarının Oluşturulmasına Yönelik Tasarım Girdileri", *Sanat ve Tasarım Dergisi*, Cilt 5, Sayı 2, s.17-47.

Kurtay, C., Aybar, U., Başkaya, A., Aksulu, I. (2003). "Müzelerde Algılama ve Aydınlatma Kriterlerinin Analizi: Ankara-Anadolu Medeniyetleri Müzesi Orta Holü", *Gazi Üniversitesi Mühendislik Mimarlık Fakültesi Dergisi*, Cilt 18, No 2, s.95-113.

Lardinois, S. vd. (2015). *Contemporary Architecture in Historic Environment an Annotated Bibliography*, ed. Sara Lardinois, Ana Paula Arato Gonçalves, Laura Matarese ve Susan Macdonald, Los Angeles: The Getty Conservation Institute.

Mısırlısoy, D. (2017). "New Designs in Historic Context: Starchitecture vs Architectural Conservation Principles", *Civil Engineering and Architecture*, San Jose, CA: Horizon Research Publishing, Volume 5, Issue 6, p.207-214.

Neufert, E. (2015). *Neufert Yapı Tasarımı*, (çev.) B. Çiçek, 39. Baskı, İstanbul: Beta Yayıncılık.

Odunpazarı Belediyesi, 2015-2019 Stratejik Planı, Durum Analizi/Tarihi Gelişim.

Özden, Z. (2009). *Eskişehir Odunpazarı Geleneksel Türk Konut Mimarisi Örnekleri*, Yayınlanmamış Yüksek Lisans Tezi, İstanbul: Mimar Sinan Güzel Sanatlar Üniversitesi, Sosyal Bilimler Enstitüsü, Sanat Tarihi Anabilim Dalı.

Öztekin, O. A. (2014). *Müze Kavramı ve Müze Yapılarının İç Mekanlarının İstanbul'dan Örneklerle İncelenmesi*, Yüksek Lisans Tezi, İstanbul: Haliç Üniversitesi, Fen Bilimleri Enstitüsü.

Reid, R. (2009). "Designed to a T", *Civil Engineering Magazine*, Reston, VA: American Society of Civil Engineers, Volume 79, Issue 6, p.40-49.

Riccobono, A., Scala, P. (2014). Museums: New Architectural Icons of the Digital Age, Architectural Design Conference Proceedings, *Contemporary Discussions and Design Methodologies in Architecture*, DAKAM Publishing, İstanbul.

Schubert, K. (2004). *Küratörün Yumurtası*, (çev.) R. Simith, İstanbul: İstanbul Sanat Müzesi Vakfı Yayınları.

Sönmez, N. (1983). *Eskişehir'de Odunpazarı Tarihi Yerleşiminin Fiziksel Gelişimi ve Geleneksel Konut Dokusunda Dizgesel Çözümler*, Yayınlanmamış Doktora Tezi, İstanbul: İstanbul Üniversitesi, Fen Bilimleri Enstitüsü, Mimarlık Anabilim Dalı.

Stephens, S. (2007). "Steven Holl Architects Merges Architecture, Art, And Landscape Into A Unified Experience For The Bloch Building At The Nelson-Atkins Museum Of Art In Kansas City", *Architectural Record*, Volume 195, Issue 7, p.92-101.

Tanaç Zeren, M. (2010). *Tarihi Çevrede Yeni Ek ve Yeni Yapı Olgusu, Çağdaş Yaklaşım Örnekleri*, İstanbul: Yalın Yayıncılık.

Turhan Kut, Z. (2017). *Tarihi Çevrede Yeni Yapı Tasarımına Bir Bakış: İstanbul Özelinde Bir Değerlendirme*, Yayınlanmamış Yüksek Lisans Tezi, İstanbul: Mimar Sinan Güzel Sanatlar Üniversitesi, Fen Bilimleri Enstitüsü, Mimarlık Anabilim Dalı.

Velioğlu, A. (1992). *Tarihi Çevre İçinde Mimari Tasarım ve Süreci Üzerine Bir Araştırma*, Yayınlanmamış Doktora Tezi, Trabzon: Karadeniz Teknik Üniversitesi, Fen Bilimleri Enstitüsü, Mimarlık Anabilim Dalı.

Yazgan, Ö. E. (2011). *Anıtsal Kültür Varlıklarının Müze Olarak Kullanımına Yönelik Yaklaşımın İstanbul İbrahim Paşa Sarayı Örneğinde İrdelenmesi*, Doktora Tezi, Ankara: Gazi Üniversitesi, Fen Bilimleri Enstitüsü.

İnternet Kaynakları

Tarihi Kentlerin ve Kentsel Alanların Korunması Tüzüğü (Washington Tüzüğü – 1987), (1987). http://www.icomos.org.tr/Dosyalar/ICOMOSTR_tr0627604001536681570.pdf, Erişim tarihi: 26.12.2018.

Centre de Cultura Contemporania de Barcelona (CCCB), History, (2019). <http://www.cccb.org/en/about-us/what-we-do>, Erişim tarihi: 26.03.2019.

Tarihi Kentlerin ve Kentsel Alanların Korunması ve Yönetimiyle İlgili Valetta İlkeleri, (2011), http://www.icomos.org.tr/Dosyalar/ICOMOSTR_tr0592931001536912260.pdf, Erişim tarihi: 20.02.2019.

ICOMOS Türkiye Mimari Mirası Koruma Bildirgesi, (2013), http://www.icomos.org.tr/Dosyalar/ICOMOSTR_tr0784192001542192602.pdf, Erişim tarihi: 12.01.2019.

Dedehayır, H. (2010). *Yerelden Ulusala*, Ulusaldan Yerele Koruma Bilincinin Gelişim Süreci, Koruma Bilinci Ekitap, Çekül Vakfı Yayınları, <http://www.tarihikentlerbirliigi.org/wp-content/uploads/KorumaBilinci-Ekitap.pdf>, Erişim tarihi: 22.01.2019.

Venedik Tüzüğü, (1964). http://www.icomos.org.tr/Dosyalar/ICOMOSTR_tr0243603001536681730.pdf, Erişim tarihi: 22.01.2019.

Koruma Amaçlı İmar Planları ve Çevre Düzenleme Projelerinin Hazırlanması, Gösterimi, Uygulaması, Denetimi, Müelliflerine İlişkin Usul ve Esaslara Ait Yönetmelik Resmi Gazete Tarihi: 26.07.2005 Resmi Gazete Sayısı: 25887, (2005). <http://teftis.kulturturizm.gov.tr/TR-14430/koruma-amacli-imar-planlari-ve-cevre-duzenleme-projeler-.html>, Erişim tarihi: 22.01.2019.

The Australia ICOMOS Charter for Places of Cultural Significance (The Burra Charter – 2013), (2013). <https://australia.icomos.org/wp-content/uploads/The-Burra-Charter-2013-Adopted-31.10.2013.pdf>, Erişim tarihi: 22.01.2019.

Declaration of Foz do Iguaçu, (2008). https://www.icomos.org/centre_documentation/declaration-igua%C3%A7u-eng.pdf, Erişim tarihi: 04.01.2019.

Carta del Restauro, (1931). http://www.icomos.org.tr/Dosyalar/ICOMOSTR_tr0660878001536681682.pdf, Erişim tarihi: 04.01.2019.

Amsterdam Bildirgesi, (1975). http://www.icomos.org.tr/Dosyalar/ICOMOSTR_tr0458320001536681780.pdf, Erişim tarihi: 04.01.2019.

Charter of Athens, (1933). http://www.getty.edu/conservation/publications_resources/research_resources/charters/charter04.html, Erişim tarihi: 14.01.2019.

ICOMOS Geleneksel Mimari Miras Tüzüğü, (1999). http://www.icomos.org.tr/Dosyalar/ICOMOSTR_tr0464062001536913566.pdf, Erişim tarihi: 14.01.2019.

UNESCO, General Conference, Nairobi, 1976, 19th, (1976). <https://unesdoc.unesco.org/ark:/48223/pf0000114038>, Erişim tarihi: 30.01.2019.

The Paris Declaration On Heritage As A Driver Of Development, (2011). https://www.icomos.org/Paris2011/GA2011_Declaration_de_Paris_EN_20120109.pdf, Erişim tarihi: 03.01.2019.

ICOMOS Arkeolojik Mirasın Korunması ve Yönetimi Tüzüğü, (1990). http://www.icomos.org.tr/Dosyalar/ICOMOSTR_tr0574229001536913919.pdf, Erişim tarihi: 03.01.2019.

Avrupa Mimari Mirasının Korunması Sözleşmesi, (1989). <http://teftis.kulturturizm.gov.tr/TR-14268/avrupa-mimari-mirasinin-korunmasi-sozlesmesi.html>, Erişim tarihi: 05.02.2019.

Avrupa'da Sürdürülebilir Topluluklar Üzerine Bristol Mutabakatı, (2005). http://www.ceidizleme.org/ekutuphaneGorsel/dosya/122_1.pdf, Erişim tarihi: 05.02.2019.

The Editors of Encyclopaedia Britannica (2018). "Louvre Museum", *Encyclopedia Britannica*, <https://www.britannica.com/topic/Louvre-Museum>, Erişim tarihi: 15.02.2019.

The Nelson-Atkins Museum of Art, (2019). <https://nelson-atkins.org/about/>, Erişim tarihi: 25.02.2019.

The Nelson-Atkins Museum of Art, Kansas City, (2019). <http://www.stevenholl.com/projects/nelson-atkins-museum-of-art>, Erişim tarihi: 22.02.2019.

Frearson, A. (2012). Enzo Ferrari Museum by Future Systems, <https://www.dezeen.com/2012/03/15/enzo-ferrari-museum-by-future-systems/>, Erişim tarihi: 12.02.2019.

Odunpazarı Modern Museum (2019), <https://www.omm.art/>, Erişim tarihi: 27.03.2019.

Vakıflar Genel Müdürlüğü Müzeler Yönetmeliği, (2007). <https://www.mevzuat.gov.tr/mevzuat?MevzuatNo=11076&MevzuatTur=7&MevzuatTertip=5>, Erişim tarihi: 03.05.2020.

Görsel Kaynaklar

Görsel 2. "Louvre Müzesi", (2007). Yazarlara ait fotoğraf arşivi.

Görsel 3. "Pei Cobb Freed & Partners, Grand Louvre Modernization", (2019). <https://www.pcf-p.com/projects/grand-louvre-modernization/>, Erişim tarihi: 12.01.2019.

Görsel 5. "Nelson-Atkins Sanat Müzesi", (2019). <https://aasarchitecture.com/2012/09/nelson-atkins-museum-of-art-by-steven-holl-architects.html/>, Erişim tarihi: 12.01.2019.

Görsel 6. "Nelson-Atkins Sanat Müzesi Boyuna Kesiti", (2019).

<http://thefinch.net/2016/02/04/steven-holl-in-conversation/>, Erişim tarihi: 12.01.2019.

Görsel 8. "Barselona Çağdaş Sanat Müzesi", (2019). www.macba.cat; <https://lespedresdebarcelona.blogspot.com/2015/12/la-casa-de-la-caritat-el-pati-manning.html>, Erişim tarihi: 12.01.2019.

Görsel 9-10. "Richard Meier & Partners Architects LLP. Barcelona Museum of Contemporary Art, Barcelona, Spain", (2019). <https://www.richardmeier.com/?projects=barcelona-museum-of-contemporary-art-2>, Erişim tarihi: 10.03.2019.

Görsel 12. "Enzo Ferrari Müzesi", (2019). [http://www.italia.it/en/travel-ideas/made-in-italy/enzo-ferrari-museum.html#prettyPhoto\[idee_vacanze\]/2/](http://www.italia.it/en/travel-ideas/made-in-italy/enzo-ferrari-museum.html#prettyPhoto[idee_vacanze]/2/), Erişim tarihi: 12.01.2019.

Görsel 13. "Enzo Ferrari Müzesi", (2019). <http://www.shiro-studio.com/ferrari.php>; <https://www.archdaily.com/253958/enzo-ferrari-museum-future-systems>, Erişim tarihi: 12.01.2019.

Görsel 15. “Kengo Kuma & Associates Unveils Stacked Timber Museum in Turkey”, (2017).
“Odunpazarı Tarihi Kent Merkezi (Eskişehir)”, (2019). <https://www.archdaily.com/869463/kengo-kuma-and-associates-unveil-stacked-timber-museum-in-turkey>;
<http://www.kulturvarliklari.gov.tr/TR-45349/odunpazari-tarihi-kent-merkezi-eskisehir.html>,
Erişim tarihi: 27.03.2019.

Görsel 16. “Asakusa Culture and Tourism Center / Kengo Kuma & Associates”, (2012).
<https://www.archdaily.com/251370/asakusa-culture-and-tourism-center-kengo-kuma-associates>; <https://www.archdaily.com/211943/starbucks-coffee-kengo-kuma-associates>,
Erişim tarihi: 21.02.2019.

Görsel 17. “Eskişehir Odunpazarı Çağdaş Sanatlar Müzesi”, (2019); “Kengo Kuma and Associates”, (2019). <http://blog.naswood.com.tr/eskisehir-odunpazari-cagdas-sanatlar-muzesi->;
<https://kkaa.co.jp/works/architecture/the-odunpazari-modern-art-museum/>, Erişim tarihi:
27.03.2019.