



Türk Manevi Danışmanlık ve Rehberlik Dergisi
Turkish Journal for the Spiritual Counselling and Care

Sayı: 1 • Haziran 2020 • 63-99
Issue: 1 • June 2020 • 63-99



Suç İşlemi Ş Bireylere Yönelik Manevi ve Dini Hizmetlerle İlişkili Araştırmalar Üzerine Bir İnceleme

A Review on Studies Related to Spiritual and Religious Services for Individuals who Involved in a Crime



Abdullah Dağcı

Doktora Öğrencisi
Ankara Üniversitesi
Sosyal Bilimler Enstitüsü
E-posta: adagci@ankara.edu.tr
Orcid: 0000-0003-1540-1256
Ankara / Türkiye

PhD Student
Ankara University
Institute of Social Sciences
E-mail: adagci@ankara.edu.tr
Orcid: 0000-0003-1540-1256
Ankara / Turkey

Türk Manevi Danışmanlık ve Rehberlik Dergisi
Turkish Journal for the Spiritual Counselling and Care

Makale Türü • Article Type	Araştırma • Research
Geliş Tarihi • Received	23 Nisan 2020 • 23 April 2020
Kabul Tarihi • Accepted	11 Haziran 2020 • 11 June 2020

* Bu makale, yazarın II. MDR Kongresi'nde (2018) sunduğu *Suçluların manevi bakımı ile ilgili Türkiye'de yapılmış araştırmalar: Sistematik bir analiz* başlıklı poster bildirisinden üretilmiştir.

Ö z e t

Çalışmanın amacı suç işlemiş bireylere sağlanan manevî ve dinî hizmetler ile ilgili Türkiye’de yapılmış araştırmaları incelemektir. Araştırmada verilere ulaşmak için isam.org.tr’deki ilahiyat makaleleri, tez.yok.gov.tr lisansüstü tezler arşivi, scholar.google.com, kütüphaneler ve ulak-bim.gov.tr’den faydalanılmıştır. Din hizmetleri, manevî bakım, dinî danışmanlık ve rehberlik, cezaevi, ceza infaz kurumu, hükümlü, mahkûm, tutuklu, suçlu ve ıslahevi anahtar kelimeleri; yayınların başlığında, özetinde, anahtar kelimelerinde ve içeriğinde taranmıştır. Ulaşılan yayınlardan sadece suç işlemiş bireylere yönelik yapılan manevî ve dinî hizmetler ile ilişkili olan araştırmalar dikkate alınmıştır. Elde edilen yayınların öncelikle yıllara dağılımı, yayın türleri ve yöntemleri incelenmiştir. Ardından bu yayınlardan uygulamalı olan araştırmalar metodoloji, veri toplama tekniği, örneklem yaş grubu, örneklem sayısı ve çalışmanın yapıldığı yer bakımından değerlendirilmiştir. Araştırmanın sonuçlarına göre çalışmaların yıllara göre dağılımında dalgalanmalar mevcuttur. Araştırmalar 2008-2016 yılları arasında yoğunlaşmışken en çok sayıda araştırma 2015 yılında yayınlanmıştır. Yayınların çoğunluğu telif makaledir ve çalışmalarda izlenen yöntem bakımından büyük çoğunluğu uygulamalı araştırma kapsamında yer alır. Bu uygulamalı araştırmalardan karma metodolojiyi benimseyen araştırmalar yaklaşık üçte bir oranındadır ve nicel araştırmalar nitel araştırmaların yaklaşık olarak üç katıdır. Uygulamalı araştırmaların yarıdan fazlası sadece anket tekniği kullanılarak yapılmışken en çok araştırma hem yetişkinleri hem de yaşlıları kapsayan yaş grubu ile yapılmış ve en çok 550 kişilik bir örneklem ile çalışma gerçekleştirilmiştir. Bunun yanında, uygulamalı araştırmalar İç Anadolu, Orta Karadeniz, Güney Anadolu, Kıyı Ege’de yoğunlaşırken Kuzey Doğu Anadolu civarında gerçekleştirilmiş herhangi bir araştırmaya ise rastlanmamıştır. İlgili araştırmaların sonuçları analiz edilerek elde şunlara ulaşılmıştır: Suçlulara yönelik manevî ve dinî hizmetlerin Türkiye’deki tarihi 1950’lere dayanmaktadır ve hukuki zemin olarak henüz eksiklikleri mevcuttur. Manevî ve dinî hizmet uygulamaları; suç işlemiş bireylerin tutumlarını olumlu yönde etkilemekte, pişman olmalarını sağlamakta ve dini yönelimlerini artırmaktadır. Ayrıca suç işlemiş bireyler manevî ve dinî desteğe gereksinim duymakta ve bu destek onların ıslahında önemli bir rol oynamaktadır. Araştırmaların sonuçlarına göre manevî ve dinî hizmetlerin sunumunu olumsuz etkileyen faktörler ise şunlardır: cezaevlerinin fizikî açıdan yetersizliği, din hizmetleri görevlilerinin sayı olarak eksikliği ve nitelik açısından yetersizliği, müfredatın hedef kitlenin hem yaş grubuna hem de psikolojik ve bilişsel seviyesine uyumsuzluğu, din hizmetlerinin sunumu için materyal eksikliğidir.

A n a h t a r K e l i m e l e r

Manevi danışmanlık ve rehberlik • Manevi ve dini hizmetler
Hükümlü • Tutuklu • Ceza infaz kurumu • Dindarlık

A b s t r a c t

The aim of this study is to investigate studies in Turkey related to spiritual and religious services provided for criminals. To acquire the data, theological studies on isam.org.tr, the thesis archive on tez.yok.gov.tr, scholar.google.com, libraries and ulakbim.gov.tr were benefitted from. In titles, abstracts, keywords and contents of publications; keywords that religious services, spiritual care, religious counselling and guidance, prison, jail, sentenced, prisoner, arrestee, criminal, correction house were searched. From the gathered publications, solely researches relating to spiritual and religious services for criminals had been taken into consideration. First, those obtained publications were reviewed in terms of yearly distribution, publication types and technique. The applied researches, then, were analyzed in terms of the methodology, the technique for data gathering, age groups of the sample, sample quantity, and location where the studies took place. According to the results, there were fluctuations in distribution by years. Researches were mostly between 2018 and 2016, and most of them were published in 2015. Most of those are research papers, and with regards to technique, are applied researches. Mixed methodology studies are one-third, and quantitative studies are about three times more than qualitative studies. More than half of the applied researches included only the questionnaire technique, while researches with the age groups including both adults and elderlies are of the most, and the maximum number of people in a research carried out is 550. In addition, it was concluded that the applied researches were concentrated in the regions of Central Anatolia, Central Black Sea, South Anatolia, Coastal Aegean, while there was not any research in the North-Eastern Anatolia. The results, deduced from analyzes of the results of the studies are as follows: history of spiritual and religious services for criminals in Turkey traces its sources back to 1950s, and there have not been clear legal grounds for the services yet. Spiritual and religious service practices have positively affected attitudes of prisoners, contributed to their perception of regret, and increased their tendency towards religion. Also, criminals have needed spiritual and religious support, and the support has played a very important role in their rehabilitation. Factors reducing the quality of spiritual and religious services are as follows: poor physical conditions of prisons, low-numbered and ill-equipped staffs in religious services, and curriculum incompatibility in terms of prisoners' age groups, as well as psychological and cognitive levels, lack of equipment in the provision of the spiritual and religious services.

K e y w o r d s

Spiritual counselling and care • Spiritual and religious services
Prisoner • Detainee • Prison • Religiosity

Giriş

Hüküm giyerek ceza infaz kurumlarına giren bireyler için artık yeni bir hayat başlar. Bu kurumlar bir yandan suç işleyen bireylerin cezasını çekmelerini diğer yandan da bu bireylerin rehabilite edilerek topluma tekrar kazandırılmalarını amaçlar. Bu süreçte karşılaşılan zorluklar, devlet tarafından sunulan hizmetler aracılığıyla olumlu yöne evrilebilir. Bu bireylerin toplumsal olarak daha faydalı hale gelmesi için devlet tarafından sunulan çeşitli imkânlar bazen bir meslek edindirme kursu olabilirken bazen de manevî ve dinî yönden güçlendirici bir destekleme hizmeti olabilir.

Türkiye'deki ceza infaz kurumlarında, mahkûmlara mesleki açıdan eğitim verme hususu önemsenmekle birlikte onlara manevî açıdan destekleyici faaliyetler sunulması noktasında eksik kalındığı ifade edilebilir. Oysa ceza infaz kurumları, çok farklı psikolojik süreçlerin yaşandığı ve mahkûmların psikolojilerinde köklü değişikliklerin gerçekleştiği mekânların başında yer alır. Çünkü mahkûmlar, ilk etapta yalnızlık, umutsuzluk, isyan, kabullenmeme, başkasını suçlama gibi psikolojik sorunlarla yüzleşirken psiko-sosyal açıdan dilemmalar yaşayabilir. Manevî ve dinî yönden desteklenen mahkûmların karşılaşılan bu sorunlar ile daha kolay başa çıkabileceği ifade edilebilir.

Günümüzde, Türkiye'deki ceza infaz kurumlarındaki bireylere, Diyanet İşleri Başkanlığı (DİB) tarafından, dinî hizmetler kapsamında dinî danışmanlık ve rehberlik imkânları sunulmaktadır. 2001 yılında Adalet Bakanlığı ile DİB arasında bir protokol imzalanmış ve cezaevlerindeki dinî hizmetlerin yasal dayanakları güçlendirilmiştir. Bu protokolün amacı, "... ceza infaz kurumu ve eğitim-evlerinde bulunan hükümlü ve tutuklulara din hizmetleri, ahlâkî gelişim ve manevî rehberlikle ilgili faaliyetler sunmak suretiyle onların dinî ve ahlâkî duygularını geliştirerek topluma yeniden kazandırılmaları sürecine katkı sağlamaktır" (Işık & Demir, 2012: 35). Diğer yandan din hizmetleri genel müdürlüğünün görevlerinden birinin de "...ceza infaz kurumları ve tutukevleri, çocuk eğitim-evi, huzurevi, sağlık kuruluşları ve benzeri yerlerde bulunan vatandaşlara din hizmeti sunulmasını sağlamak" (Diyanet İşleri Başkanlığı Görev ve Çalışma Yönetmeliği, 2014: Madde 12) olduğu ifade edilmiştir. Bu bağlamda DİB personeli tarafından, ceza infaz kurumlarındaki tutuklu ve mahkûmlar yararına manevî ve dinî rehberlik hizmeti sunulmaktadır.

Dezavantajlı gruplar içinde değerlendirilebilecek olan suç işlemiş bireyler üzerinde yapılacak psiko-sosyal ve dinî yönden destekleyici faaliyetlerin belli bir çerçevede yapılması, bu hizmetlerden alınan verimi

daha da yükseltir. Akademik camianın ilgisinin bu yöne çevrilmesi hem ceza infaz kurumundaki mahkûmlar hem de suç işlemiş bireyler üzerinde daha çok bilimsel çalışmaların yapılmasına olanak sağlayabilir. Bu bağlamda çalışmamızın konusunu, suç işlemiş bireylere yapılan manevî ve dinî hizmetler ile ilgili ülkemizde gerçekleştirilen akademik araştırmalar oluşturur. Çalışmanın amacı ise Türkiye’de manevî ve dinî hizmetler ilgili var olan literatürü inceleyerek, konuyla ilgilenenlere ceza infaz kurumlarında bu hizmetlere dair yapılan çalışmaların güncel durumu hakkında bilgiler vermektir. Konuya ilgi duyan araştırmacılar için veriler sunması ise bu çalışmanın önemini gösterir.

a. Yöntem

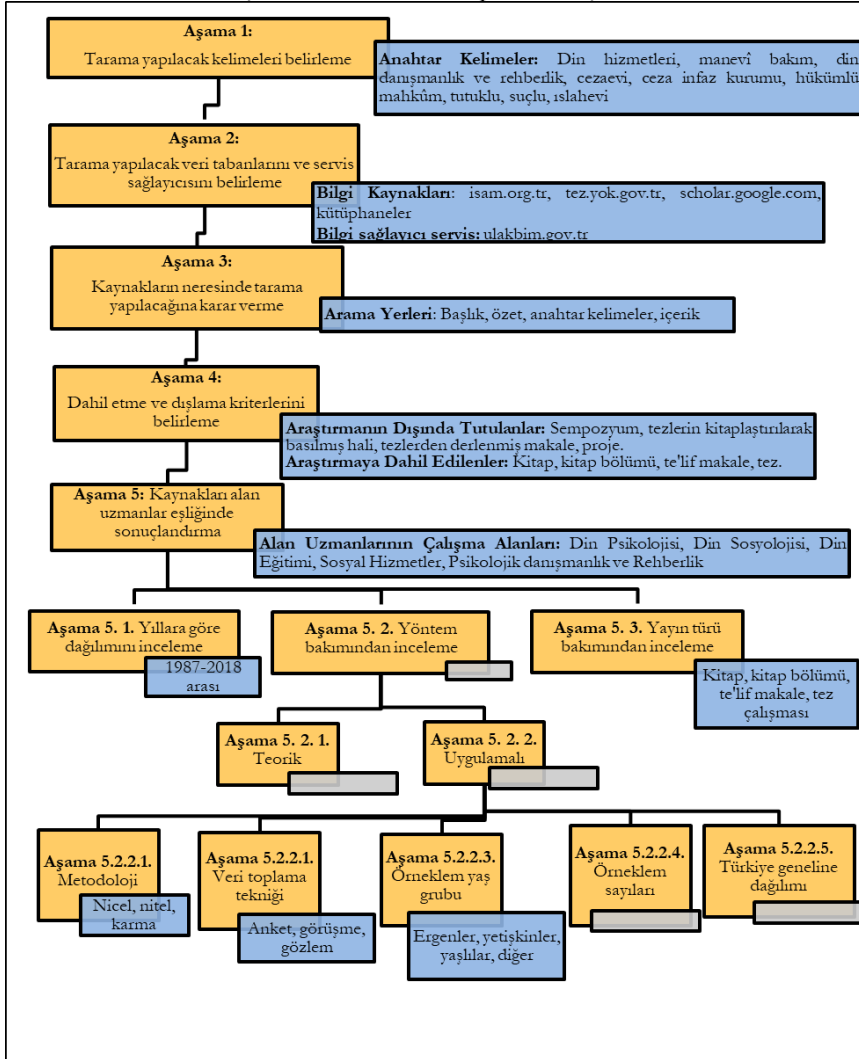
Araştırma kapsamında, suç işlemiş bireylere yönelik yapılan manevî ve dinî hizmetler ile ilgili olabilecek çok sayıda araştırma gözden geçirilmiş ve ülkemizdeki ilgili çalışmaları bulmak için ayrıntılı bir kaynak taraması yapılmıştır. Bu amaçla, veri kaynaklarında yer alan konuyla ilgili araştırmaların elde edilmesi, birkaç aşamada gerçekleştirilmiştir (bkz. Şekil-1).

Aşağıdaki Şekil-1, araştırma sürecinde takip edilen adımların ayrıntılarını göstermektedir. Buna göre, kaynaklara ulaşmak amacıyla ilk olarak ktp.isam.org.tr, tez.yok.gov.tr ve scholar.google.com olmak üzere üç veri tabanı, ulakbim.gov.tr veri sağlayıcısı ve üniversite kütüphaneleri kullanılmıştır. Daha sonra “din hizmetleri, manevî bakım, dinî danışmanlık ve rehberlik, cezaevi, ceza infaz kurumu, hükümlü, mahkûm, tutuklu, suçlu, ıslahevi” olarak belirlenen anahtar kelimeler; ilgili çalışmaların başlığında, özetinde, anahtar kelimelerinde ve içeriğinde taratılmış; ardından ulaşılan yayınlardan konuyla ilgili olanlar seçilmiştir. Daha sonra bu yayınların içeriğinde ilgili kelimelerin geçtiği yerler incelenmiş ve bunlardan sadece konuyla doğrudan ilişkili olanlar seçilmiştir. Bu yolla elde edilen bütün araştırmalar, araştırmaya dâhil etme ve araştırmadan dışlama kriterlerini karşılayıp karşılamama durumu da göz önüne alınarak, beş alan uzmanı eşliğinde gözden geçirilmiştir. Belirlenen araştırmaya dâhil etme ve araştırmadan dışlama kriterleri şöyle uygulanmıştır:

- Araştırmanın kapsamına sadece kitap, kitap bölümü, te’lif makale ve tez çalışması dâhil edilmiştir.
- Çocuk eğitimevlerinde (ıslahevi) ve suça karışan çocuklar üzerinde yapılan araştırmalar çalışma kapsamına alınmıştır.
- Cezaevlerinde çalışan din hizmetleri personelleri ile yapılan araştırmalar, çalışmaya dâhil edilmiştir.

- Konuyla ilgili yayınlanmış sempozyum bildirimleri çalışmanın dışında tutulmuştur.
- Yapılan tezler araştırma kapsamında değerlendirildiği için, bu tezlerden ya da tezlerin bulgu ve sonuçlarından faydalanılarak hazırlanan yayınlar ile bu tezlerin kitaplaştırılmış biçimleri, tekrardan kaçınmak amacıyla araştırmaya dâhil edilmemiştir.
- İkinci bir mecrada yayınlanmış aynı verilere sahip yayınlar yine tekrardan kaçınmak amacıyla araştırma dışında tutulmuştur.

Şekil 1:
Araştırma sürecinde takip edilen aşamalar



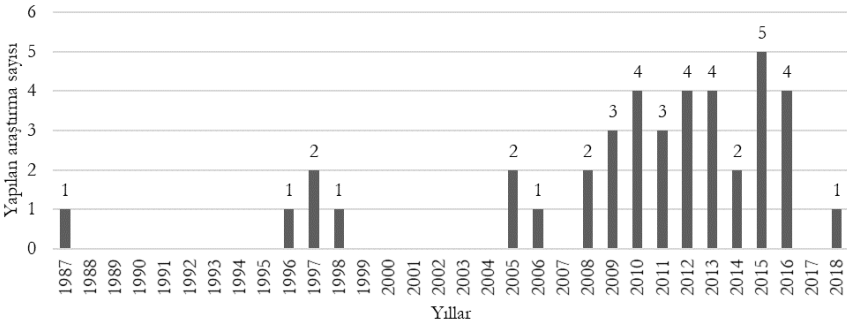
b. Bulgular

Araştırmanın bütün aşamaları, 2018 yılının ağustos ayında gerçekleştirilmiştir. Bu nedenle elde edilen veriler bu tarihten sonraki zamanı kapsamamaktadır. Belirlenen kriterlerin uygulanmasından sonra, kırk adet araştırmaya ulaşılmıştır. Bu araştırmalar yıllara göre dağılımları, yayın türleri, yöntemleri, metodolojileri, veri toplama teknikleri, örneklem grupları, örneklem sayıları ve araştırmanın yapıldığı yerler bakımından incelenmiştir. (Bu verileri sunarken görsel bütünlüğü sağlamak amacıyla, birtakım kısaltmalar kullanılmıştır. Ek'te yer alan bu kısaltmaların anlamları şöyledir: L: lisansüstü tez, K: kitap, M: te'lif makale, B: kitap bölümü, U: uygulamalı araştırma, T: teorik araştırma. Ayrıca tezlere dayalı olarak yayınlanan makaleler, örneklem grubunun yaş aralığının belirtilmediği iki araştırma, aynı yayının başka bir mecrada yeniden yayınlandığı bir araştırma ve açıklayıcı diğer bilgiler de belirtilmiştir. Bkz. Ek).

b.a. Araştırmaların Yıllara Göre Dağılımı

Ceza infaz kurumlarında yapılan manevî ve dinî hizmetler ile ilgili çalışmalar, yıllara göre dağılım bakımından incelenmiş ve bu dağılım Grafik-1'de sunulmuştur (bkz. Ek).

Grafik-1:
Araştırmaların yıllara göre dağılımı



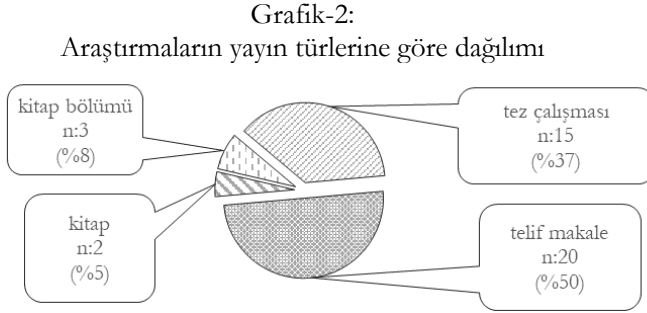
Araştırmaların yıllara göre dağılımını gösteren Grafik-1'e göre, konuyla ilgili ilk akademik çalışma 1987 yılında gerçekleştirilmiş ama ardından uzun bir dönem araştırma yapılmamıştır. Ayrıca bu 32 yıllık periyotta en çok çalışma 2015 (n:5) yılında gerçekleştirilmiştir. 2008 ile 2016 yılları arasında dalgalanmalar olmakla birlikte, yapılan araştırmalarda bir süreklilik görülmüşken, ardından 2017'de hiç araştırma yapılmamış ve 2018'de ise sadece bir adet araştırma yapıldığına ulaşılmıştır. Sonuç olarak, suç işlemiş bireylere verilen manevî ve dinî hizmetler kapsamında

yapılan araştırma sayılarında yıllara göre bir sürekliliğe rastlanmazken, az da olsa artan bir ilgiden söz edilebilir.

Daha yaşanabilir bir toplum oluşması için suç teşkil eden fiilleri gerçekleştirenlerin sadece ceza çekmesi değil aynı zamanda bu ceza sürecinde ıslah edilerek topluma kazandırılması gerekir. Bu süreçte, bireyin sahip olduğu değerler göz önünde bulundurularak iyileştirici eğitimlerin verilmesi suç işlemiş bireylerin uyumlu hale gelmesine yardımcı olabilir. Bu kapsamda dinî hizmetlerin sunulması, suç işleyen bireylerin ıslahında büyük bir rol oynayabilir. Fakat yapılan araştırmalarda bir süreklilik ya da nicel bir artışın olmaması manevî ve dinî hizmetlere gereken önemin tam anlamıyla verilmediğine bir işaret kabul edilebilir.

b.b. Araştırmaların Yayın Türlerine Göre Dağılımı

Yapılan bilimsel araştırmalar, elektronik ya da basılı olarak paylaşılır. Teknolojinin ilerlemesiyle birlikte, yapılan araştırmaların elektronik olarak yayınlanması geçmişe nazaran kolaylaşmışken, basılı olarak yayın da önemini devam ettirmektedir. Bu yayınların sempozyum ve kongre bildirimleri, derlemeler, raporlar, te'lif makaleler, editörlü kitap bölümleri, kitaplar ve tezler gibi birçok çeşidi vardır. Bu bağlamda, araştırma kapsamında değerlendirilen araştırmaların dört farklı yayın türü bakımından kategorilere dağılımı Grafik-2'de verilmiştir (bkz. Ek).



Grafik-2'ye göre, incelenen çalışmalardan 20'si te'lif makale, 15'i tez çalışması, 3'ü kitap bölümü ve 2'si de kitaptır. Buna göre 1987 ile 2008 arasındaki süreçte, konuyla ilgili olarak, te'lif makale en yüksek orana sahipken kitap ise en düşük orandadır.

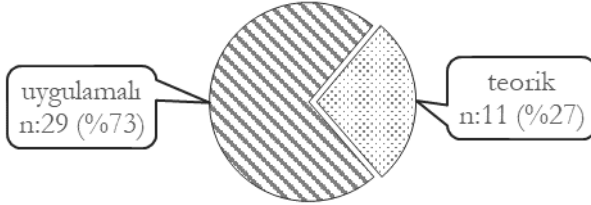
Lisansüstü tez sayısının yüksek bir orana sahip olması olumlu bir durumdur. Çünkü gerek daha fazla emek harcanması gerekse uzun sürede gerçekleştirilmesi bu tezlerin nitelikli olmasını sağlayabilir. Diğer yandan kitap ve kitap bölümü temel başvuru kaynakları arasında olduğu halde bu iki araştırma türünün az sayıda olmasının büyük bir eksiklik

olduğu söylenebilir. Dolayısıyla yapılan araştırmalarda tez ve makale sayısının yüksek olması olumlu bir durum iken kitap ve kitap bölümü sayısının düşük olması olumsuz bir durum olarak kabul edilebilir.

b.c. Araştırmaların Yöntemlerine Göre Dağılımı

Araştırmalar çok farklı şekillerde sınıflandırılmaktadır. Geleneksel sınıflandırmadaki genel anlayışa göre temel araştırmalar kuram geliştirmeye yönelik bilgi üretmeyi amaçlarken uygulamalı araştırmalar ise temel araştırmalarla elde edilen bilginin uygulamaya aktarılmasını hedefler. Bir araştırma yapmanın asıl amacı problem çözümü için gerekli bilgiyi üretmek veya uygulamayı geliştirmek olduğuna göre, temelde iki tür araştırma olduğu ifade edilebilir: teorik araştırmalar ve uygulamalı araştırmalar (Karasar, 2009: 22-43). Bu bağlamda, yapılan araştırmalarda hangi yöntemin izlendiğinin tespit edilmesi, araştırmaların temel bakış açısı hakkında fikir verebilir. Bu bağlamda araştırma kapsamına alınan çalışmaların hangi gruba girdiğine yönelik incelemeler, Grafik-3'te gösterilmiştir (bkz. Ek).

Grafik-3:
Araştırmaların yöntemlerine göre dağılımı



Grafik-3, söz konusu dönemde yapılan araştırmaların bu iki yöntem bakımından dağılımını göstermektedir. Bu araştırmalardan 29'u (%73) uygulamalı ve 11'i (%27) ise teorik olarak gerçekleştirilmiştir. Dolayısıyla, konuyla ilgili yapılan araştırmaların büyük çoğunluğu uygulamalı olarak yapılan araştırmalardır.

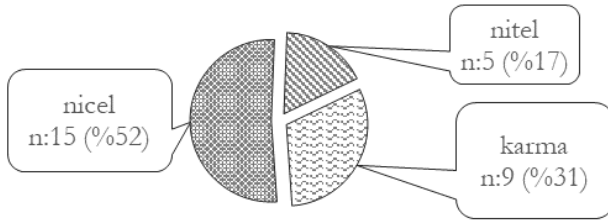
Teorik araştırmalarla kıyaslandığında, uygulamalı araştırmalardaki verilerin daha işlevsel olduğu söylenebilir. Çünkü ilgili araştırmalara baktığında uygulamalı araştırmalar din hizmetleri veren görevliler ya da bu hizmetlerin muhatapları olan mahkûmlar üzerinde yapılmıştır. Verilerin doğrudan sahadan elde edilmesinin ise verilmekte olan din hizmetlerinin kalitesi, hizmet sunum sürecinde karşılaşılan zorluklar, daha nitelikli bir eğitim için gereklilikler, muhatapların psikolojik yapıları gibi konularda daha gerçekçi bilgiler elde edilmesini sağlayacağı söylenebilir. Bu nedenle araştırmaların yaklaşık dörtte üçünün uygulamalı olması, olumlu bir durum olarak kabul edilebilir.

b.c.a. Uygulamalı Araştırmaların Metodolojilerine Göre Dağılımı

Süreci planlamak üzere, araştırmaya başlamadan önce bir metodoloji benimsenir ve bu metodolojinin adımları takip edilerek araştırmalar yapılır. İki temel metodoloji olan nitel ve nicel yaklaşım metodolojileri birbirine benzer süreçler içerir. Mesela her ikisi de bir araştırma problemini tanımlamayı, literatürü gözden geçirmeyi, veri toplamayı ve bu verileri analiz etmeyi amaçlar. Ama bu iki metodoloji farklı veri türleri için uygundur. Nicel araştırmalar sayısal verileri içerirken (örneğin ölçeklerdeki likert tipi seçeneklerin işaretlenmesinden elde edilen veriler), nitel araştırmalar ise öncelikle sayısal olmayan verileri kullanır (örneğin açık uçlu görüşme sorularına verilen cevaplar). Nicel araştırmalar daha çok “ne düzeyde, ne kadar ve ne oranda” sorularına cevap ararken nitel araştırmalar ise daha çok “ne, hangi ve nasıl” sorularını araştırır. Diğer yandan nicel ve nitel araştırma metodolojileri, farklı türde soruları cevaplamak için uygundur. Günümüzde ise araştırmacılar her iki metodolojiyi de benimseyen karma araştırma metodolojisini kullanma eğilimindedir (bkz. Leedy ve ark., 2015: 154-346). Dolayısıyla araştırmalarda nicel, nitel ya da her ikisini kapsayan karma metodolojiden hangisinin benimsendiğinin ortaya konulması önemlidir. Bu amaçla, ulaşılan yayınlardan uygulamalı olarak yapılanlar, temel aldıkları metodolojiler bakımından irdelenmiş ve Grafik-4’te gösterilmiştir (bkz. Ek).

Grafik-4:

Uygulamalı araştırmaların metodolojilerine göre dağılımı



Grafik-4’e göre, yapılan 29 uygulamalı araştırmanın 15’i (%52) çoktan seçmeli likert tipi sorular barındıran anket soruları kullanılarak nicel yöntemle yapılmışken, sadece 5’i (%17) görüşme ve gözlem formları aracılığıyla nitel yöntemle yapılmıştır. Her iki yöntem kullanılarak karma bir şekilde yapılan araştırma sayısı ise 9’dur (%31). Dolayısıyla, uygulamalı çalışmalar kapsamında yer alan nicel araştırmalar, nitel araştırmaların üç katıdır ve araştırmaların yaklaşık üçte biri karma yöntemle yapılmış çalışmalardır.

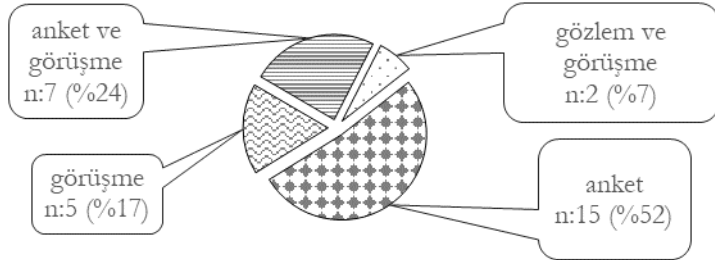
Günümüzde sosyal bilimler kapsamında yapılan araştırmalarda karma yönteme doğru bir eğilimden söz edilebilir. Çünkü sadece nitel ya da sadece nicel araştırma metodolojisinin takip edilmesi bazı eksikliklere neden olabilir. Karma yöntemin takip edilmesi ise bu eksiklikleri telafi etmeyi sağlayabilir. Bu açıdan ilgili araştırmalara bakıldığında, sadece yaklaşık üçte birinin karma araştırma olması, bir eksiklik olarak kabul edilebilir. Bu nedenle din hizmetlerine ilişkin yapılacak yeni araştırmalarda karma metodolojisinin takip edilmesi, daha nitelikli araştırma sonuçlarını elde etmeye imkân verebilir.

b.c.b. Uygulamalı Araştırmaların Veri Toplama Tekniklerine Göre Dağılımı

Araştırma sorusunu en iyi şekilde cevaplamaya yönelik veri toplamak amacıyla nicel araştırmalarda istatistiksel veriler elde etmeyi sağlayan anket, test ve derecelendirme ölçekleri kullanılırken nitel araştırmalarda gözlemler, görüşmeler, yazılı dokümanlar, görsel-işitsel materyaller, elektronik dokümanlar ve yapılandırılmış ya da yarı yapılandırılmış formlar kullanılır. Karma metodolojiyi benimseyen araştırmalarda ise her iki araştırma metodolojisinin kullanıldığı veri toplama tekniklerinden faydalanılır (Leedy ve ark., 2015: 277). Araştırma kapsamında ulaşılan ve uygulamalı olarak yapılan 29 araştırmanın veri toplama tekniğine göre dağılımı Grafik-5'te verilmiştir (bkz. Ek).

Grafik-5:

Uygulamalı araştırmaların veri toplama tekniklerine göre dağılımı



Grafik-5'e göre, sadece anket tekniği ile yapılan çalışmalar en yüksek oranda iken (n:15, %52), gözlem ve görüşmenin birlikte kullanıldığı çalışmalar ise en az orandadır (n:2, %7). Hem anket hem de görüşme tekniğiyle sadece 7 (%24) araştırma yapılmışken, yalnızca görüşme tekniği yoluyla 5 (%17) çalışma yapılmıştır. Dolayısıyla, araştırmaların yarıdan fazlası sadece ankete dayalı verilerden yola çıkılarak yapılmıştır.

Sosyal bilimler alanındaki araştırmalarda birçok veri toplama tekniği kullanılmaktadır. Görüşme tekniğinin hazırlanması ve uygulanması

bakımından en meşakkatli tekniklerin başında geldiği ifade edilebilir. Fakat bu tekniğin daha nitelikli verilere ulaşmaya imkân sağladığı söylenebilir. Hazırlanmış kapalı uçlu soruların sorulduğu anket tekniğinin hazırlaması ve uygulaması ise görüşme tekniğine göre daha kolay olduğu belirtilebilir. Gözlem ise genellikle görüşme ve anketi desteklemek amacıyla yapılan göreceli olarak daha az meşakkatli bir teknik olduğu söylenebilir. Bu tekniklerden birkaçını birlikte kullanmak verilerin daha geçerli ve güvenilir olmasını sağlar. Ama suç işlemiş bireylere yönelik manevî ve dinî hizmetlerle ilgili yapılan araştırmalara bakıldığında, yarısından daha fazlasının sadece anket tekniğini kullanan araştırmalar olduğu; çalışmaların sadece dörtte birinin anket ve görüşmeyi birlikte kullandığı görülür. Oysa anket tekniği diğer tekniklerle desteklenseydi manevî ve dinî hizmetlere ilişkin daha kaliteli araştırma verilerine ulaşılabilirdi. Bu bağlamda araştırmaların yarısından fazlasının verilerini sadece anket tekniğiyle elde etmesi, manevî ve dinî hizmetlere ilişkin daha ayrıntılı verilere ulaşılmasını sınırlandırdığı beyan edilebilir.

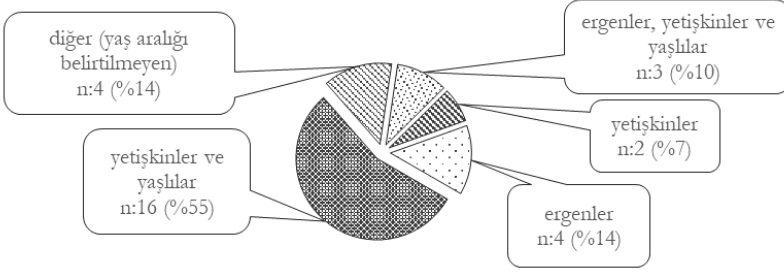
b.c.c. Uygulamalı Araştırmaların Örneklem Yaş Gruplarına Göre Dağılımı

Bazı kurallar belirlenerek herhangi bir evrenden seçilen örneklemin, seçildiği evreni temsil etme yeterliği olduğu kabul edilir. İnsanlarla ilgili uygulamalı araştırmalarda verilere ulaşmak için örneklem grubu seçimi önemli bir husustur. Eğer geniş kapsamlı nicel bir çalışma yapılacak ise örneklem sayısını yüksek tutmak gerekirken, derinlemesine araştırmaların yapıldığı nitel bir çalışmada ise nicel çalışmaya nazaran çok daha az katılımcıdan yararlanılabilir (Karasar, 2009: 110-129). Bu bağlamda örneklem gruplarını kategorilendirmek için gelişim dönemleri esas alınmıştır. Buna göre ergen yaş aralığı: 14-19; yetişkin yaş aralığı: 20-60 ve yaşlı yaş aralığı ise 60+ olarak belirlenmiştir. Böylece ilgili araştırmalar örneklemeleri yaş grupları açısından değerlendirilmiştir. Uygulamalı olarak yapılan 29 araştırmanın örneklemini dört farklı gruba ayrılmış ve bazı araştırmalarda örneklem hakkında ayrıntılı ya da net bilgi sunulmadığı için bunlar da beşinci grup olarak diğer grubuna dâhil edilmiştir. Üzerinde araştırma yapılan örneklemelerin, yaş gruplarına göre dağılımı Grafik-6 gösterilmektedir (bkz. Ek).

Aşağıdaki Grafik-6'ya göre örneklemin yarısından fazlası yetişkinler ve yaşlılar grubunda gerçekleştirilmiştir (n: 16, %55). Diğer yandan, sadece ergenler üzerinde 4 (%14), sadece yetişkinler üzerinde 2 (%7), ergenler, yetişkinler ve yaşlılar üzerinde 3 (%10) ve diğer grubunda ise 4 (%14) araştırma yapılmıştır. Dolayısıyla en çok çalışma hem yetişkinleri hem de yaşlıları kapsayan yaş grubu üzerinde gerçekleştirilmiştir.

Grafik-6:

Uygulamalı araştırmaların örneklem yaş gruplarına göre dağılımı



Suç işleyen bireylerin yaş dağılımlarına bakıldığında; İğde'nin (2009: 76) 16 örneklem ile yaptığı araştırmada suçların en sık işlendiği yaş grubunun 21-25 yaş grubunda olduğuna; Katırcı'nın (2011: 92) 18 ile 60 yaş üstü bireyler üzerinde yaptığı araştırmada mahkûmların yaklaşık olarak yarısının 26-40 yaş arasında olduğuna ulaşılmıştır. Suç işleyen bireylerin yaş durumları ile dindarlık durumları arasındaki ilişkiyi araştıran çok sayıda araştırmada ise suç işleyen bireylerin yaşları ile dindarlıkları arasındaki ilişkiye dair farklı sonuçlar elde edilmiştir. Bu araştırmaların büyük bir kısmında daha küçük yaşta suç işleyenlerin dindarlıklarının düşük düzeyde olduğu tespit edilmiştir. Ayrıca genç mahkûmların hayatında dinin küçük bir yere sahip olması, onların suça sürüklenme eğilimini arttırdığına (Gürler, 2010: 226); 18-28 yaş grubunda bulunanların dindarlık düzeylerinin daha düşük olduğuna (Konukçu, 2016: 46); 18-30 yaş arasındaki hükümlülerin suç işleme olasılığı artarken dindarlık düzeylerinin düştüğüne (Can, 2014: 101); yaşça büyük hükümlülerin dinî inanç ve davranışlarındaki tutum düzeylerinin genç olan hükümlülere göre daha kuvvetli olduğuna (Taş & Gürler, 2011: 18); mahkûmların yaşının arttıkça dindarlık düzeylerinin de arttığına (Özel, 2012: 180) ulaşılmıştır. Diğer yandan suç işleyen genç bireyler üzerinde yapılan araştırmalar da mevcuttur. Tekin'in (1996: 125) ıslahevinde yaptığı araştırmada suç işleyen bireylerin 17-18 yaş arasında en fazla olduğuna; Çapak ve Ferah'ın (2013: 87) şiddet suçlarına sürüklenen ergenler üzerinde yaptığı araştırmada ergenlerin yarısından fazlasının dindar olmayan ailelerde yetiştiğine; Karacelil'in (2013: 35) araştırmasında ise suça karışan çocukların büyük çoğunluğunun kendilerini dindar olarak ifade ettiklerine (Karacelil, 2013: 35) ulaşılmıştır. Dolayısıyla yaş ile dindarlık arasındaki ilişkiyi ortaya koyan araştırmalara bakıldığında genellikle küçük yaş gruplarının suç işleme eğilimlerinin yüksek, dinî yönelimlerinin ise düşük olduğu ifade edilebilir.

b.c.d. Uygulamalı Araştırmaların Örneklem Sayılarına Göre Dağılımı

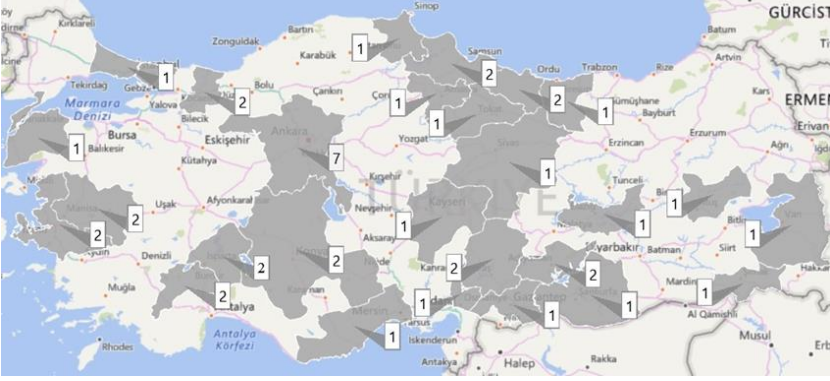
Araştırmalarda evren ve örneklem seçilirken, yeterli bir örneklem boyutunu tanımlamak önemlidir. Araştırma grubu 500'ün hemen üstünde ise evrenin %50'si, 1500 civarında ise evrenin %20'si ve belirli bir noktanın da ötesinde ise 400 sayısı, örneklem için yeterlidir. Ama evren 100'den az ise, bütün popülasyon örneklem olarak kabul edilir. Ayrıca ankete dayalı çalışmalarda anlamlı ilişkilere ulaşmak amacıyla örneklem sayısı yüksek tutulurken, görüşme ve gözlem gibi tekniklerin kullanıldığı araştırmalarda bu sayı daha azdır (Leedy ve ark., 2015: 212-215). Diğer yandan suç işlemiş bireyler gibi dezavantajlı gruplar kapsamındaki bir örneklem üzerinde çalışılacak ise örneklem seçiminde birtakım sınırlılıklar olabilir. Yapılan çalışmalar bu bağlamda değerlendirildiğinde, en çok 550 kişilik bir örneklem üzerinde çalışma yapılmışken, 400 ve üzerindeki örneklemle yapılan çalışma sayısı ise sadece 7'dir (bkz. Ek).

Araştırmalardaki örneklem sayısının imkân verdiği ölçüde yüksek tutulması daha geniş yelpazede verilere ulaşmayı sağlar. Özellikle anket tekniği ile yapılan araştırmalarda örneklem sayısı ne kadar yüksek ise anlamlı sonuçlara ulaşma ihtimali o kadar fazladır. Görüşmede ise amaç daha derinlemesine veriler elde etmek olduğu için ankete göre daha az örneklem ile çalışmalar yürütülür. Suç işleyen bireylere yönelik manevî ve dinî hizmetler ile ilişkili yapılan araştırmalara bakıldığında anket tekniği ile yapılan araştırmalarda örneklem sayısının yüksek tutulduğu ve görüşme tekniği kullanılan araştırmalarda daha az sayıda örneklem kullanmanın tercih edildiği ifade edilebilir. Bu bağlamda ilgili araştırmalara bakıldığında bu dengeyi gözettileri için araştırmaların örneklem sayıları bakımından genel olarak yeterli sayıda örneklem kullandıkları söylenebilir.

b.c.e. Uygulamalı Araştırmaların Türkiye Geneline Göre Dağılımı

Türkiye'nin bütün şehirlerinde ceza infaz kurumları bulunmaktadır. Bu kurumlar, bazı illerde daha sistematikleştirilmiş; böylece bazen suç çeşidine, bazen yaş grubuna, bazen de cinsiyete göre kategorilendirilerek ayrı ceza infaz kurumları yapılmıştır. Bu bağlamda çalışma kapsamındaki araştırmalardan uygulamalı olanların hangi illerde gerçekleştirildiği analiz edilmiştir. Bir araştırma bazen sadece bir ilde gerçekleştirilmişken bazen de birden fazla ilde yapılmıştır. Analizler sonucunda 27 farklı ilde ve ilçeleri de kapsayan 43 farklı yerleşim yerinde araştırma yapıldığına ulaşılmıştır. Bu uygulamalı çalışmaların yapıldığı şehirler Harita-1'de verilmiştir (bkz. Ek).

Harita-1:
Uygulamalı araştırmaların Türkiye geneline dağılımı



Harita-1'e göre, Ankara'da 7 araştırma gerçekleştirilmişken, diğer illerdeki araştırma sayıları ise 1 ya da 2'dir. Yapılan araştırmaların haritaya dağılımına bakıldığında, İç Anadolu, Orta Karadeniz, Güney Anadolu ve Kıyı Ege'de çalışmaların yoğunlaştığı görülürken, Kuzey Doğu Anadolu civarında gerçekleştirilmiş bir araştırmaya rastlanmamıştır.

Yapılan araştırmalarda suç işleyen bireylerin hangi bölgelerden olduğu ve hangi yerleşim yerinden olduğuna dair veriler de elde edilmiştir. Karademir'in (1997: 103) araştırmasında suçluların yaklaşık üçte biri Doğu Anadolu ve üçte birinin de Ege bölgesinden; Özbek'in (2011: 187) araştırmasında katılımcıların çoğunun İç Anadolu bölgesinden olduğu tespit edilmiştir. Taş ve Gürler'in (2011: 18) çalışmasında ise katılımcılar arasındaki Akdeniz, İç Anadolu ve Doğu Anadolu Bölgelerinde doğan hükümlülerin dinî inanç ve davranışlarında, Karadeniz bölgesinde doğan hükümlülerden; İç Anadolu Bölgesinde doğan hükümlülerin de din ve suç ilişkisine yönelik tutumlarında, Akdeniz ve Marmara bölgelerinde doğan hükümlülerden daha yüksek dinî tutum düzeylerine sahip olduğu tespit edilmiştir.

Yerleşim yeri açısından ele alındığında Çevik'in (2010: 86) araştırmasında hükümlülerin doğum yerlerine, ikametgâhlarına ve suçu işledikleri yere göre dağılımında büyükşehir, il ve ilçe gibi şehir merkezlerinden olanların çoğunlukta olduğuna; Tekin'in (1996: 125) araştırmasında suçluların yarıya yakınının yaşamlarının en uzun bölümünü köyde geçirdiklerine; Katırcı'nın (2011: 92) araştırmasında deneklerin yaklaşık olarak üçte birinin ilçe doğumlu olduğuna ve ikamet edilen yere göre dağılımında ise yarısından fazlasının büyükşehir, il ve ilçe merkezlerinde yaşadıklarına; Çapak ve Ferah'ın (2013: 89) şiddet suçuna sürüklenen ergen-

ler üzerinde yaptığı araştırmada katılımcıların yaklaşık üçte ikisinin şehirde yaşadığına ulaşılmıştır. Diğer yandan hükümlülerin ikametlerine bakıldığında, çoğunun kırsal alanda doğup şehir merkezlerine göç ettikleri tespit edilmiştir. Ancak ceza infaz kurumunda kalmasına neden olan suçun işlenmesi sırasında, hükümlülerin yaklaşık üçte ikisinin il merkezinde yaşadığına ulaşılmıştır (İğde, 2009: 75). Bununla paralel olarak köy ve kasabalarda suç işleme oranlarının oldukça az olduğu kanısına varılmıştır (Katırcı, 2011: 92). Dolayısıyla il ve ilçe merkezleriyle doğum yeri ve ikamet yeri gibi bağları olan bireylerin suç işleme eğilimlerinin fazla olduğu ifade edilebilir.

c. Araştırma Sonuçlarının Değerlendirilmesi

Din, belli başlı prensipler belirleyerek insanlara rehberlik eden, yapılan hatalara yönelik tövbe etmeye teşvik eden ve nihai amaçlar belirleyerek hayatı anlamlandıran işlevlere sahiptir. Bu nedenle, tutukluların ve mahkûmların ıslahında ve tahliye olduktan sonra topluma uyum sağlamasında dinden faydalanılmalıdır. Suç işleyen bireylere yönelik Türkiye'deki manevî ve dinî hizmetler, DİB tarafından sunulmaktadır. Çünkü DİB'in sorumluluklarından biri, ceza infaz kurumlarındaki mahkûmlara vaaz ve dinî ders imkânları sağlamaktır. Mahkûmlara hizmet etmenin, din hizmetlerinin en önemli parçalarından biri olduğunu kabul eden DİB tarafından görevlendirilen ceza infaz kurumu vaizleri, mahkûmlara dinî danışmanlık ve rehberlik yapmakla sorumludur. Günümüzde, mahkûmların çoğu DİB'in bu hizmetlerinden faydalanmaktadır. Bu hizmetler mezhep, kültür, cinsiyet gibi herhangi bir ayırım olmaksızın sunulmakta; vaaz verme, kitap okuma gibi metotlarla mahkûmlar eğitilmekte ve aydınlatılmaktadır (Er, 2008: 274-279).

Cezaevlerinde dinî hizmetler ve manevî rehabilitasyonun yerine getirilmesi için Adalet Bakanlığı ile DİB arasındaki protokoller yapılmıştır. Buradaki amaç, vaizlerin yapacağı irşâd ve tebliğ göreviyle, mahkûmların işlemiş oldukları suçlardan pişmanlık duymaları, topluma kazandırıldıktan sonra tekrar suç işleyerek ceza infaz kurumuna geri dönmeleri ve iyi bir insan, iyi bir vatandaş olabilmelerinin sağlanması, suçu meslek haline getirmelerinin engellenmesidir (Özdemir, 2012a: 204). Bu bağlamda dinî bayramlar, Ramazan ayı, kandil geceleri gibi özel zaman dilimlerinde DİB'in cezaevlerinde dinî hizmetler yapması, mahkûmların iyi bir vatandaş olmalarına ve sosyalleşmelerine yardımcı olabilir (Işık, 2009: 264; Genç, 2013: 149).

Yaygın din eğitiminin gerçekleştirilme alanlarından biri de ceza infaz kurumlarıdır. Bu eğitimin hedef aldığı kitlelerin ihtiyaçları, özgeçmiş ve yaş grupları farklılıklar gösterir (Genç, 2013: 139). Dinî danışmanlık

ve rehberlik esasına dayalı olarak cezaevlerindeki tutuklu ve hükümlülerin manevî rehabilitasyonu ve dinî bilgilenmeleri yapılmaktadır (Özdemir, 2012a: 195). Bununla birlikte personel sayısı ve yeterliliği, hizmet standardı, ceza infaz kurumlarında görev yapan DİB personelinin hak, görev ve sorumlulukları, din hizmetlerinin rehabilitasyon sürecindeki yeri gibi hususlarda istenilen düzeyde bir ilerleme kaydedilmediği görülmektedir (Işık, 2010: 262). Dolayısıyla dinî hizmetlerin hukukî zemini ve fonksiyonu, din hizmetleri sunulacak hedef kitlenin dindarlık durumları, manevî ve dinî hizmetlerin gerekli olup olmaması ile bu hizmetlerin sunumunda karşılaşılan sorunlar üzerinde durulmalıdır.

c.a. Manevî ve Dinî Hizmetlerin Hukukî Zemini

Ülkemizdeki ceza infaz kurumlarındaki hükümlü ve tutukluların iyileştirilmelerine katkı sağlamak amacıyla din eğitimi faaliyetleri, din ve moral hizmetler kapsamında DİB personeli tarafından gerçekleştirilmektedir (Demir, 2009: 60). Cezaevlerinde manevî rehabilitasyon amaçlı din hizmetleri, 1950'lerde başlamış ve değişik aşamalardan geçerek günümüze kadar gelmiştir (Özdemir, 2012a: 203). Bu tarihten günümüze bu kurumlarda dinî hizmet faaliyetleri devam etmektedir (Genç, 2013: 144). Ülkemizde ceza infaz kurumlarında ciddi manada din eğitimi uygulamasına ve dinî danışmanlık hizmetlerine ise 1980'li yıllarda geçilmiştir. Bu kurumların ıslah etme vazifesini üstlenmesi, mahkûmların eğitimi ve pişmanlığı hususunda dinden yararlanılması gibi hususlar özellikle 1982 yılından sonra uygulamaya konulmuştur. Hatta 1982-1991 yılları arasındaki periyotta mahkûmların din derslerine katılımı mecburi tutulmuştur. Bu periyottan günümüze kadar olan süreçte dinî hizmetler mahkûmların isteğine bağlı olarak sunulmaktadır (Özdemir, 2012b: 333). Ceza infaz kurumlarında din eğitimi uygulamasına 1980'li yıllarda geçilmesine rağmen, din eğitimine yönelik iyileştirici düzenlemelere gidilmesi amacıyla ciddi bir hukukî altyapı çalışması ise 2001 yılında Adalet Bakanlığı ile DİB arasında imzalanan bir protokolle gerçekleştirilmiştir. Bu protokol kapsamında ceza infaz kurumlarında görev yapacak DİB personelinin mahkûm psikolojisi ve bu kurumların şartlarını içeren bir eğitime tabi tutulması kararlaştırılmıştır (Özdemir, 2012b: 333).

Ceza infaz kurumlarında dinî hizmetlerin tarihi 1950'lere dayanmasına rağmen, İngiltere ve Hollanda ile kıyaslandığında, Türkiye'de ceza infaz kurumlarındaki mevcut dinî hizmet uygulamaları henüz emekleme aşamasındadır ve birçok eksikliği bulunmaktadır (Işık, 2009: 263). Dinî hizmetlerin hem teorisi ve pratiği hem de kanuni altyapısı açısından Türkiye, İngiltere'nin oldukça gerisindedir (Işık, 2016: 233). Diğer yandan Hollanda'da yapıldığı gibi mahkûmlarla birebir veya grup

halinde konuşmaların ülkemizde yapılmaması, Türkiye'nin sistematiklik bakımından Hollanda'nın gerisinde olduğunu göstermektedir (Karagül, 2012: 25). Ayrıca Hollanda cezaevlerinde manevî bakım görevlisinin en az yüksek lisans düzeyinde eğitim alması gerekmektedir (Akyüz, 2016: 250) Türkiye'de bu konuda herhangi bir kriter bulunmamaktadır. Dolayısıyla Türkiye'deki manevî ve dinî hizmetlerinin özellikle İngiltere ve Hollanda gibi bazı Batılı ülkelere göre eksikliklerinin olduğu belirtilebilir.

Mahkûmlar, hastalar, korunmaya ve bakıma muhtaç çocuk, genç ve yaşlılarla ilgili uluslararası ve ulusal hukuk metinleri; bu sosyal hizmet gruplarının manevî rehabilitelerinde din eğitimi hizmetlerinin sunulmasına önemli oranda yer ayırmaktadır. Zaman zaman bu hizmetlerin hukuken zorunlu olarak verilmesi gerektiği de vurgulanmakta ve genel olarak tüm hukuk metinlerinde din eğitimi hizmetlerinin bir insan hakkı olarak verilmesi gerektiğinin üzerinde durulmaktadır (Özdemir, 2012a: 208). Diğer yandan manevî bakım, kanuni altyapısı olmadan hiçbir ülkede istenen başarıya ulaşamaz (Karagül, 2012: 25). Devlet kurumlarında yapılacak faaliyetlerin hukuki bir zemin üzerinden ilerlemesi bir yandan hizmet sağlayıcıların verimli faaliyetler içinde bulunmasını sağlarken diğer yandan hizmet alanların da en iyi şekilde faydalanmasına olanak verir. Bu açıdan bakıldığında ceza infaz kurumlarında manevî ve dinî hizmetlere yönelik hukukî altyapıda eksikliğin olduğuna ulaşan araştırmalar mevcuttur (Işık, 2010: 262; Karan, 2013; 122). Bu mevzuat yetersizliği din hizmetlerinin kalitesini olumsuz etkilemektedir (Karan, 2013; 113). 2001 yılındaki Adalet Bakanlığı ile DİB arasında imzalanan protokol, dinî hizmet personelinin beklentilerini karşılamakta yetersizdir. Bu protokol hem müfredat bakımından mahkûmların hazırbulunmuşluklarıyla uyumlu değildir hem de manevî ve dinî destek sağlayacak personelin görev ve sorumluluklarının neler olduğu noktasında belirsizliklere sahiptir (Işık, 2009: 266).

Sonuç olarak ceza infaz kurumlarında din hizmetlerinin sunumu için 1950'lerde ilk adım atılmışken, suç işleyen bireylerin eğitimi ve pişmanlığı hususunda dinden yararlanılması ise özellikle 1982 yılından sonra başlamıştır. 1982-1991 yılları arasında mahkûmların dinî hizmetlere katılımı mecburi tutulmuştur. Ciddi bir hukukî altyapı çalışması ise 2001 yılında Adalet Bakanlığı ile DİB arasında imzalanan bir protokolle gerçekleşmiştir. Fakat bu protokolün içeriği hem mahkûmların hazırbulunmuşluklarıyla uyumlu değildir hem de bu içerikte manevî ve dinî destek sağlayacak personelin görev ve sorumluluklarında belirsizlikler vardır. Diğer yandan Batılı ülkelere İngiltere ve Hollanda ile kıyaslandığında,

Türkiye’de ceza infaz kurumlarındaki mevcut manevî ve dinî hizmetlerde birçok eksiklik mevcuttur. Dolayısıyla Türkiye’de manevî ve dinî hizmetlerin sunumunda hukuki altyapının eksik olduğu söylenebilir.

c.b. Manevî ve Dinî Hizmetlerin Fonksiyonu

Suçluluk ve suçlularla mücadele edebilmek için bireylere gerekli dinî eğitimin verilmesi, teröre karşı insana saygı, adalet ve kurallara riayet emreden dinî öğretilerin hakiki mahiyetiyle bir bütün olarak toplumun fertlerine benimsetilmesi gerekir (Karacelil, 2013: 37). Cezaevlerindeki mahkûmların karşılaştıkları olumsuzluklardan kurtulmasında, ceza infaz kurumu hayatından sonra onların topluma yeniden entegre olmasında ve manevî rehabilitelerinde dinî hizmetlerin olanaklarından faydalanılması bir ihtiyaçtır (Özdemir, 2012a: 204). Dinleme, arkadaş olma, cesaretlendirme, rehberlik yapma, problem çözme gibi yöntemlerle mahkûmlara manevî destek olunmaktadır. Yakını vefat edenlere haber verme, intihar düşünceleri olanlarla görüşmeler yapma, ailesiyle ilişkilerinde rehberlik etme gibi faaliyetler de bu destek bağlamında sağlanır (Işık, 2009: 265).

Mahkûmlar çaresizlik, umutsuzluk, yalnızlık, sevgiden yoksunluk gibi birçok problemle karşılaşmaktadır. Aile ve arkadaşlardan uzaklaşma da bu problemleri perçinlemektedir (Işık, 2009: 263). Yapılan araştırmalarda mahkûmların kendilerini yalnız ve çaresiz hissettiğine ulaşılmışken (Karademir, 1997: 105; Özbek, 2011: 185) verilen din hizmetleri alan mahkûmların daha uyumlu hale geldikleri tespit edilmiştir (Ustabaşı, 2015: 86). Şiddet suçuna sürüklenen ergenlerin ise büyük çoğunluğu dinî hizmetler aracılığıyla dinî değerlere yönelik farkındalık oluşturulmasının gençler arasında barışı sağlayacağını dile getirmiştir (Çapak ve Ferah, 2013: 88). Bu bağlamda bireylerin dinî açıdan desteklenmesi, onların anti-sosyal davranışlar sergilemelerini ve suça karışmalarını azaltabilir (Kızmaz, 2010: 54). Çimen’in (2015: 182) araştırmasında ceza infaz kurumlarında yürütülen dinî faaliyetlerin önemli bir ıslah yöntemi olduğunun tespit edilmesi bunu destekler mahiyettedir. Diğer yandan Karademir’in (1997: 105) araştırmasında ceza infaz kurumlarında alınan din eğitiminin suç işleyen bireylerin tutumlarında olumlu yönde bir gelişmeye neden olduğuna; bu kurumlarda verilen dinî bilgiler neticesinde bireylerin dinî duygu, düşünce ve davranışlarında olumlu değişiklikler olduğuna; bu kurumlarındaki suç işlemiş bireylerin yaklaşık üçte ikisinin dinî davranışlarını devam ettireceklerini beyan ettiklerine ulaşılmıştır. Çevik’in (2010: 87) çalışmasında ise hükümlüler tarafından dinin suçluluğu önleyici bir etken olarak algılandığı tespit edilmiştir. Bu veriye rağmen ceza infaz kurumu personeli manevî desteğin önemini kavramaktan

uzaktır (Işık, 2009: 266).

Dinin suç davranışı üzerinde ne tarz etkide bulunduğu dair araştırmaların sayısı yok denecek kadar azdır (Kenevir, 2015a: 275). Fakat az sayıdaki araştırmada dinin suç üzerine etkisinin, doğrudan mı dolaylı mı olduğuna ilişkin farklı görüşler mevcuttur (Kenevir, 2015a). Bu nedenle suç ve dindarlık arasında ilişki hakkında kesin bir yargıya varmak zordur. Bununla birlikte dindarlığın suç işleyen bireylerin hayatını anlamlandırma ve ölüm kaygısı ile suçluluk duygusunun üstesinden gelmede önemli bir faktör olduğuna (Konukçu, 2016: 62); mahkûmların suç işleme sıklığı arttıkça, dindarlık düzeylerinin düştüğüne (Kızmaz, 2010: 54); birden fazla hüküm giymiş suçluların dindarlık düzeylerinin bir kez hüküm giymiş olanlara göre daha düşük olduğuna (Gürler, 2010: 228) ulaşan araştırmalar mevcuttur. Yine bununla paralel olarak sunulan dinî hizmetlerin cezaevlerine giren bireylerin dinî inançlarını olumlu yönde değiştirdiğine ve mahkûmların ıslahına olumlu yönde katkıda bulunduğu ulaşan çalışmalar da vardır (Özdemir, 1998: 104; Certel, 2009: 149). Dolayısıyla dindarlığın suç işleme üzerindeki etkisi, suçluların problemlerine çözüm üretmede dinî kurumların rolü açısından önemli bir husustur (Kenevir, 2015a: 275).

Suç işleyen bireylerin ıslah edilerek topluma yeniden kazandırılması için öncelikle bu bireylerin yaptıkları hataların farkında olmaları, ardından yaptıkları hatalardan pişman olmaları ve bir daha bu hatayı yapmama noktasında kararlı olmaları elzemdir. Din hizmetlerinin en önemli işlevlerinin başında, bu bireylerin pişman olmalarını ve bu pişmanlık sürecinin üstesinden gelerek uyumlu bireyler olmalarını sağlamak gelir. Yapılan hatalardan pişman olma durumu açısından bakıldığında, yapılan araştırmalarda farklı sonuçlar elde edilmiştir. Çok sayıda araştırmada suç işleyen bireylerin büyük çoğunluğunun işledikleri suçtan dolayı pişman olduklarına ulaşılmıştır (Özdemir, 1998: 105; Tecim, 2006: 120; Çapak ve Ferah, 2013: 88). Yine Pehlivan'ın (1997: 69) araştırmasında da mahkûmların yaklaşık dörtte üçünün suç işledikleri için pişmanlık duydukları tespit edilmiştir. Manevî ve dinî hizmetlerin suç işleyen bireylerin öncelikle işledikleri suçtan pişmanlık duymalarını sağladığına ulaşan araştırmalar da mevcuttur (Karademir, 1997: 104; Özdemir, 1998: 105; Ustabaşı, 2015: 86). Konukçu'nun (2016: 49) araştırmasında ise ceza infaz kurumuna giren bireylerde pişmanlıkla birlikte dindarlık düzeylerinin de arttığına ulaşılmıştır. Bu bağlamda Çapak ve Ferah (2013: 89) şiddet suçlarını rehabilite etmede ve şiddeti önlemede din psikolojisi alanının verilerinden de yararlanmak gerektiğini belirtmiştir.

Sonuç olarak sunulan manevî ve dinî hizmetlerin suç işleyen bireylerin hem daha uyumlu hale gelmesine katkı sağladığı hem de anti-sosyal davranışlar sergilemelerini ve suça karışmalarını önlediği söylenebilir. Bu hizmetlerin önemli bir ıslah yöntemi olduğu ve dinî eğilimin suçluluğu önleyici bir etken olarak algılandığı belirtilebilir. Hayatı anlamlandırma ve suçluluk duygusunun üstesinden gelmede önemli bir faktör olan manevî ve dinî hizmetlerin suç işleyen bireylerin dinî inançlarını olumlu yönde değiştirdiği ve pişman olmalarını sağladığı ifade edilebilir. Diğer yandan bu hizmetlerin bir yandan suç işleyen bireylerin tutumlarında olumlu yönde değişiklikler yaparken diğer yandan onların dinî duygu, düşünce ve davranışlarını daha iyi hale getirdiği söylenebilir.

c.c. Katılımcıların Dindarlık Durumları

Suçluluk ve dindarlık arasındaki ilişki tartışmalı bir konudur. Bu ilişkinin negatif bir ilişki olduğu iddiasına karşılık, dinî inanç ve şiddet suçları arasında pozitif bir ilişki olduğunu savunanlar da mevcuttur (Kenevir, 2015a: 3). Suç ve dindarlık arasındaki ilişkinin genel anlamda dolaylı olduğunu belirtenler vardır (Taş & Gürler, 2011: 21). Özbek'in (2011: 182) araştırmasında dinin mahkûmların hayatında önemli bir yer edinmediğine ve Kızmaz'ın (2010: 52) çalışmasında suçluların yarından fazlasının kendilerini dindar olarak görmediklerine ulaşılmıştır.

Ceza infaz kurumuna gelmeden öncesi ve geldikten sonrası arasındaki dindarlık durumundaki değişim ile ilgili farklı sonuçlara ulaşılmıştır. Konukçu'nun (2016: 59) çalışmasında, ceza infaz kurumunda kalma süresi değişkeni bakımından tutuklu ve hükümlülerin dindarlık düzeyleri arasında anlamlı bir ilişki bulunmuştur. Diğer yandan bazı araştırmalarda suç işleyen bireylerin, ceza infaz kurumlarına geldikleri ilk dönemde dine yönelimlerinin fazla olduğu halde zamanla bu yönelimlerinin azaldığı tespit edilmişken (Yıldız, 2014: 213); bazı çalışmalarda ise mahkûmların yaklaşık yarısının ceza infaz kurumuna geldikten sonra dindarlıklarının arttığı (Tecim, 2006: 120), yaklaşık üçte birinin ceza infaz kurumuna geldikten sonra daha da dindarlaştığı (Kızmaz, 2010: 54) ve mahkûmlar arasında bir dindarlaşma eğiliminin olduğu (İğde, 2009: 78) sonuçları elde edilmiştir.

Suç işleyen bireylerin dindarlıkları ile ilgili olarak çok sayıda araştırma yapılmıştır. Bu araştırmalarda da birbiriyle karşıt sonuçlar elde edilmiştir. Mahkûmların üçte ikisinden fazlasının kendilerini dindar olarak ifade ettiğine (Kenevir, 2015a: 266); hükümlülerde bireysel bir dindarlık biçimi oluştuğuna (Gürler, 2010: 223); mahkûmların kendilerini dindar olarak tanımlama eğiliminde olduklarına (Özbek, 2011: 182); suç işleyen

bireylerin yarısından daha fazlasının kendisini dindar olarak algıladıklarına (Ustabaşı, 2015: 85) ulaşılmıştır. Diğer yandan mahkûmların dindarlık düzeylerinin düşük olduğunu (Kızmaz, 2010: 54); suç işleyenlerin dinî duygu ve dinî tecrübe açısından düşük düzeyde olduklarını (Çapak & Ferah, 2013: 87) tespit eden çalışmalar da mevcuttur. Buna ek olarak dindarlığın sadece suç işlemeyi engelleyici unsurlardan biri değil (Kızmaz, 2010: 54) aynı zamanda suç işleme davranışını azaltan bir etken olduğunu tespit eden (Can, 2014: 102) araştırmalar da mevcuttur.

Suç işleyen bireylerin dindarlıkları ile ilgili yapılan araştırmalarda başka değişkenlerle ilişkilere de ulaşılmıştır. Çapak ve Ferah'ın (2013: 87) araştırmasında, mahkûmlar tarafından onların anne-babalarının dindarlık durumlarını algılamaları incelenerek; mahkûmların annelerini babalarına göre daha dindar olarak algıladıklarına ulaşılmışken Özel'in (2012: 176) çalışmasında mahkûm kadınların erkeklerden daha dindar olduğu tespit edilmiştir. Konukçu'nun (2016: 52) çalışmasında ise dindarlık düzeyleri yüksek olanların, daha az kaygılı olduklarına ulaşılmıştır (Konukçu, 2016: 52).

Sonuç olarak genellikle ceza infaz kurumlarına gelmeden önce bireylerin dinî eğilimleri düşük olduğu halde bu kurumlara geldikten sonra dine yönelimlerinin arttığı ifade edilebilir. Mahkûmların dindarlık düzeyleri bazı örneklerde düşük iken bazı örneklerde yüksek olduğu, dolayısıyla suç işleyen bireylerin dindarlık düzeyleri hakkında kesin bir yargıya varılamayacağı belirtilebilir. Diğer yandan dindarlığın suç işlemeyi önleyici ya da suç işleme davranışını azaltıcı bir öge olduğu söylenebilir.

c.c.a. Dinî İnanç Durumları

Dindarlığın boyutları bakımından araştırmalar incelendiğinde çeşitli sonuçlar elde edilmiştir. Bu araştırmalarda suç işleyen bireylerin büyük çoğunluğunun dinî inancı olduğu (Taş & Gürler, 2011: 19); yüksek düzeyde bir dinî inanca sahip oldukları (Kenevir, 2015a: 267); dinî inanca yüksek bir bağlılığın olduğu (Gürler, 2010: 223) tespit edilmiştir. Bununla paralel olarak suça karışan çocukların büyük çoğunluğunun dine ilgi ve alaka gösterdiklerine (Karacelil, 2013: 36); zihinlerindeki dinî motiflerin en çok kutsal kabul edilen unsurdan oluştuğuna (Yıldız & Karanfil, 2015: 91); suçlularda duaya yönelmenin oldukça yaygın olduğuna (Karademir, 1997: 104) ulaşılmıştır. Fakat İğde'nin (2009: 77) araştırmasında suç işleyen bireylerin düşük düzeyde bir dinî inanca sahip olduğu tespit edilmiştir. Dolayısıyla genellikle mahkûmlarda dinî inanç eğiliminin olduğundan bahsedilebilirken, bazı çalışmalarda dinî eğilimin hü-

kümlülerde genel olarak kuvvetli olması ilişkiyi karmaşık hale getirmektedir (Gürler, 2010: 231). Diğer yandan ceza infaz kurumuna geldikten sonra, mahkûmların dinî inançlarında olumlu yönde değişiklik olduğuna ulaşılmıştır (Özdemir, 1998: 104). Dinî hizmetlerin suç işleyen bireylerdeki etkilerine bakıldığında ise dinî hizmet uygulamalarına katılanların Allah ve Hz. Peygamber ile bağlarının kuvvetlendiği (Ustabaşı, 2015: 86); din hizmetlerinin onların dinî inançlarını daha da güçlendirdiği (Tecim, 2006: 119; Ustabaşı, 2015: 86) tespit edilmiştir. Sonuç olarak suç işleyen bireylerin büyük çoğunluğunun dinî inancının olduğu, ceza infaz kurumuna geldikten sonra dinî inançlarının olumlu yönde değiştiği ve ceza infaz kurumlarında dinî hizmet alan bireylerin dinî inancının daha da kuvvetlendiği söylenebilir.

c.c.a.a. Allah İnancı

Suçlularda Allah inancının varlığı ile ilgili olarak Çevik'in (2010: 87) araştırmasında hükümlülerin büyük çoğunluğunun Allah'a ve O'nun adaletine inandığına ulaşılmışken diğer birçok çalışmada da mahkûmların neredeyse tamamının Allah'ın varlığına inandığı (Karademir, 1997: 103; Özdemir, 1998: 110; Kızmaz, 2010: 53; Peker, 1987) tespit edilmiştir. Bununla paralel olarak Katırcı'nın (2011: 94) çalışmasında ise suç işlemiş bireylerin büyük çoğunluğunun tevekkül inancına sahip olduğu tespit edilmiştir. Ayrıca Yıldız ve Karafil'in (2015: 91) çalışmasında dinî hizmet uygulamalarına katılan bireylerin Allah'a güvenlerinin daha fazla olduğuna ve bu hizmetlerin Allah inançlarını daha da kuvvetlendirdiğine ulaşılmıştır. Sonuç olarak suç işlemiş bireylerin büyük çoğunluğunda Allah inancının bulunduğu, onların tevekkül inancına sahip oldukları ve dinî hizmet verilen bireylerin Allah inancının daha da güçlendiği belirtilebilir.

c.c.a.b. Kader İnancı

Suç işleyen bireylerde kader inancı durumu ele alındığında, kader inancının ceza infaz kurumunda yaşamayı kolaylaştırıcı bir etken olarak değerlendirildiğine (Çevik, 2010: 87); suçluların büyük çoğunluğunda kader inancının var olduğuna (Karademir, 1997: 104; Taş & Gürler, 2011: 19); suçluların tamamına yakınının kadere inandıklarına (Özdemir, 1998: 110; Katırcı, 2011: 93; Kenevir, 2015a: 267) ulaşılmıştır. Fakat Katırcı'nın (2011: 97) çalışmasında kader konusunda mahkûmların hem kaderi suçlayıcı bir tutum içinde olmadığı hem de kader inancı konusunda yeterli bilgilerinin olmadığı tespit edilmiştir. Sonuç olarak suç işleyen bireylerin büyük çoğunluğunun kader inancına sahip olduğu ve bu inancın suçun cezasını çekmeyi kolaylaştırdığı ifade edilebilir. Diğer yandan mahkûmların kader inancına sahip olduğu halde bununla ilgili yeterli

bilgiye sahip olmadıkları da söylenebilir.

c.c.a.c. Ahiret İnancı

Suç işleyen bireylerin ahiret inancı ile ilgili veriler elde eden araştırmalar da mevcuttur. Tekin'in (1996: 127) ve Peker'in (1987) araştırmasında bu bireylerin büyük çoğunluğunun; Konukçu (2016: 56) ile Taş ve Gürler'in (2011: 19) çalışmalarında bu bireylerin yarıdan fazlasının; Özdemir'in (1998: 110) araştırmasında mahkûmların neredeyse tamamının ahiret inancına sahip olduklarına ulaşılmıştır. Bunlarla paralel olarak Çapak ve Ferah'ın (2013: 87) araştırmasında ise suç işlemiş ergenlerin büyük bir kısmının cennet ve cehennem varlığına inandıkları tespit edilmiştir. Diğer yandan cennet, cehennem gibi ahirete yönelik inançlarla ilgili yanlış bilgilerin mevcut olduğuna ulaşan bir araştırma da mevcuttur (Özbek, 2011: 184). Sonuç olarak suç işlemiş bireylerin büyük çoğunluğunun ahiret inancına sahip olduğuna ulaşılmışken bununla ilgili mevcut bilgilerinde yanlışlıklar olduğu ifade edilebilir.

c.c.b. Dinî Bilgi Durumları

Suç işlemiş bireylere, dinî bilgilere sahip olup olmama açısından bakıldığında; onların dinî konulara eğilimlerinin olduğu (Pehlivan, 1997: 68); dinî bilgi düzeylerinin düşük olduğu (Peker, 1987; Çapak & Ferah, 2013: 87); ceza infaz kurumunda dinî bilgi alma ihtiyacının yüksek olduğu (Karademir, 1997: 104); dinî bilgi açısından eksikliklerinin olduğu (Özbek, 2011: 182) tespit edilmiştir. Hem suça karışan çocukların hem de hükümlülerin dinî bilgi noktasında kendilerini yeterli görmediklerine de ulaşılmıştır (Çevik, 2010: 87; Karacelil, 2013: 36). Bununla paralel olarak suç işleyen bireylerin dinî bilgi düzeyinin düşük olduğunu tespit eden araştırmalar da vardır (İğde, 2009: 77). Bunların tam tersine tutuklu ve hükümlülerin çoğunun kendi dinî bilgilerini yeterli gördüklerini tespit eden çalışmalar mevcuttur (Özdemir, 1998: 104). Verilen din hizmetlerinin onların dinî bilgi düzeylerini yükselttiğine ulaşan araştırmalar da vardır (Ustabaşı, 2015: 86). Sonuç olarak suç işlemiş bireyler dinî bilgi konusuna ilgi duydukları halde büyük çoğunluğunun dinî bilgi düzeylerinin düşük olduğu ve ceza infaz kurumunda dinî bilgi alma gereksinimi duyduğu belirtilebilir. Bununla birlikte dinî bilgi açısından kendisini yeterli gören suç işlemiş bireylerin varlığından da bahsedilebilir. Ceza infaz kurumlarında verilen din eğitiminin bu bireylerin dinî bilgi düzeylerini artırdığı da söylenebilir.

c.c.c. İbadet Etme Durumları

İbadetlerin suç işlemiş bireylerin hayatındaki yeri hakkında araştırma sonuçlarına bakıldığında Çevik'in (2010: 87) araştırmasında dinin

pratik boyutunun ihmal edildiği tespit edilmiştir. Fakat diğer araştırmalarda suç işleyen bireylerin yarıya yakını namaz kıldığına (Tekin, 1996: 127); yaklaşık üçte birinin ibadetlerini kesintisiz yerine getirdiğine (Tecim, 2006: 119); ceza infaz kurumunda ibadetleri yerine getirenlerin oldukça fazla olduğuna (Ustabaşı, 2015: 85); ceza infaz kurumuna girdikten sonra ibadete yönelimde bir artış olduğuna (Özdemir, 1998: 104; İğde, 2009: 78; Çimen, 2015: 181) ulaşılmıştır. Diğer yandan bu bireylerde ibadete yönelimin yüksek düzeyde olduğunu (Karacelil, 2013: 35; Kenevir, 2015a: 268); ibadetlerini yerine getirenlerin kaygı düzeyinin daha düşük olduğunu (Konukçu, 2016: 55) tespit eden çalışmalar da mevcuttur. Verilen din hizmetleri sayesinde, suç işlemiş bireylerin ibadetlere katılımlarının arttığı sonucuna varan araştırma da mevcuttur (Ustabaşı, 2015: 86). Sonuç olarak suç işlemiş bireylerin ibadetleri yerine getirme durumlarıyla ilgili kesin bir yargıya varmanın zor olduğu söylenebilir. Çünkü araştırmaların bazılarında ibadetlerin ihmal edildiği, bazılarında genellikle yerine getirildiği, bazılarında ise kesintisiz yerine getirildiği görülmektedir. Bununla birlikte ceza infaz kurumlarında verilen dinî hizmetlerin suç işlemiş bireylerin ibadete yönelimlerini genellikle artırdığı ifade edilebilir.

c.c.d. Din Eğitimi Alma Durumları

Suç işlemeyen önce din eğitimi alıp almama durumu, suç işleyip işlemeyen etki eden bir faktör olabilir. Yapılan araştırmaların bir bölümünde tutuklu ve mahkûmların çoğunun ceza infaz kurumuna girmeden önce yeterli düzeyde dinî eğitim almadıkları tespit edilmişken (Tekin, 1996: 70; Pehlivan, 1997: 68; Karademir, 1997: 103; Ustabaşı, 2015: 85) bir bölümünde ise ceza infaz kurumuna gelmeden önce dinî bilgilerinin yetersiz olduğuna (İğde, 2009: 78) ulaşılmıştır. Diğer yandan Tekin'in (1996: 126) araştırmasında katılımcıların yaklaşık üçte ikisinin daha önce din eğitimi aldığına; Özdemir'in (1998: 104) çalışmasında mahkûmların yarıya yakınının ceza infaz kurumuna girmeden önce dinî konularda kendilerini yeterli gördüklerine (Özdemir, 1998: 104) ulaşılmıştır. Ceza infaz kurumuna gelmeden önce din eğitimi alanların almayanlara göre daha az suça sürüklendiğine ulaşan bir araştırma da mevcuttur (Karademir, 1997: 103). Sonuç olarak suç işleyen bireylerin ceza infaz kurumuna gelmeden önce genellikle yeterli düzeyde eğitim almadıkları belirtilebilir. Ayrıca ceza infaz kurumuna gelmeden önce din eğitimi alanların daha az suça sürüklendiği de söylenebilir. Dolayısıyla din eğitimi almanın suç işlemeyi önleyen bir faktör olduğu ifade edilebilir.

c.d. Manevî ve Dinî Hizmetlerin Gerekliliği

Her yaş ve cinsiyetten tutuklu ve hükümlünün bulunduğu ceza

infaz kurumlarında din ve ahlâk eğitiminin verilmesi bir gerekliliktir (Demir, 2009: 60). Çünkü şiddet suçuna sürüklenen ergenlerin büyük çoğunluğunun dinî ve manevî açıdan desteğe gereksinim duyduğuna (Çapak & Ferah, 2013: 88); hükümlülerin ceza infaz kurumunda verilen din eğitimini önemseydiğine ve dinî konulara ilişkin daha fazla eğitim talep ettiklerine (Çevik, 2010: 87); mahkûmların yarıdan fazlasının dinî hizmetlere ilgi gösterdiğine (Özdemir, 1998: 105) ulaşılmıştır. Bununla birlikte sosyal hizmet gruplarından özellikle devlet eliyle hizmet götürülen gruplardan olan cezaevlerindeki insanlara verilen hizmetlerde bir gereklilik, istek, ihtiyaç ve bilimsellik olmalıdır (Özdemir, 2012a: 208). Yapılan araştırmalarda ceza infaz kurumunda verilen din eğitiminin yetersiz olduğuna (Karademir, 1997: 104; Karan, 2013: 122; Özdemir, 1998: 105); mahkûmların rehabilite süreçlerinde dinden faydalanma eksikliğinin hâlâ devam ettiğine (Işık, 2010: 262); din hizmetleri standardının yetersiz olduğuna (Işık, 2010: 262); mahkûmların çoğunluğunun ceza infaz kurumlarında verilen din hizmetlerini yeterli görmediğine (Özdemir, 1998: 105) ulaşılmıştır. Sonuç olarak ceza infaz kurumunda manevî ve dinî hizmetler vermenin bir ihtiyaç olduğu ve suç işlemiş bireylerin buna gereksinim duyduğu söylenebilir. Bu bireyler tarafından manevî ve dinî hizmetlerin önemsendiği ama bu hizmetlerin muhatapların gereksinimlerini karşılayacak düzeyde olmadığı belirtilebilir. Ayrıca mevcut manevî ve dinî hizmetlerin bilimsellikten uzak olduğu, standardının düşük olduğu, hedef kitle tarafından yeterli görülmediği ifade edilebilir.

c.e. Manevî ve Dinî Hizmetlerde Karşılaşılan Sorunlar

Ceza infaz kurumlarında Kur'an kursu hizmetleri, koğuş sohbetleri, konferanslar, dinî gün ve geceler, kutlu doğum programları, kitap gibi materyaller bağışlama, görsel etkinlikler gibi faaliyetler yapılmaktadır (Karan, 2013). Bununla birlikte suç işleyen bireylere sunulan din hizmetlerinde birtakım eksiklikler ve yetersizlikler mevcuttur. Bunların genel olarak fizikî yetersizlik, din hizmetleri personelinin kalifiye olmaması ve sayı bakımından eksikliği, müfredatın yetersiz oluşu ve hedef kitleye uyumsuzluğu, din hizmetlerinin sunumunda kullanılacak materyal eksikliği olduğu söylenebilir.

c.e.a. Fizikî Açıdan Yetersizlikler

Ceza infaz kurumlarında kaliteli bir din hizmeti için uygun bir mekânın sağlanması gerekir. Bu nedenle din hizmetlerinden elde edilecek faydayı yükseltmek için uygun fiziki ortamlar oluşturulmalıdır (Karan, 2013; 122). Fakat araştırmalarda ceza infaz kurumlarında dinî hizmet faaliyetlerinin gerçekleştirileceği ayrı bir oda bulunmadığına (Işık, 2009: 266) ve ceza infaz kurumlarının din hizmetleri sunumunda fizikî

açıdan yetersiz olduklarına (Çınar, 2016a: 145) ulaşılmıştır. Bu fizikî ortam eksikliğinin din hizmetlerinin kalitesini olumsuz etkilediğinin (Karan, 2013; 113) ve manevî ve dinî hizmetlerin verimini düşürdüğüünün tespit edilmesi (Özdemir, 1998: 105) fiziki yetersizliğin giderilmesini elzem kılmaktadır. Sonuç olarak ceza infaz kurumlarında din hizmetleri için tahsis edilmiş bir yer bulunmadığı, fizikî açıdan eksiklikler olduğu, bu durumun manevî ve dinî hizmetlerin kalitesini olumsuz etkilediği ve bu hizmetlerden alınan verimi düşürdüğü ifade edilebilir.

c.e.b. Manevî ve Dinî Hizmetler Personelinin Niteliksel Kalitesi

Manevî ve dinî hizmetleri sunan DİB personeli, suçlu psikolojisi gibi ihtiyaç duyulan formasyonu almış olmalı ve alanı ile ilgili bilimsel yayınları güncel olarak takip edebilmelidir. Çünkü tutuklu ve hükümlülerde pişmanlık duygularının geliştirilmesine yönelik eğitim çalışmalarında, mahkûmun olumsuz etkilenmemesi için alanında uzman eğitimcilerin görev alması gerekmektedir (Demir, 2009: 54). Din hizmetleri veren personel, manevî ve dinî faaliyetleri, etkin dinleme ve empati yoluyla yapmalıdır (Işık, 2016: 233). Din hizmetleri personelinin iletişim teknikleri eğitimi alması da bir ihtiyaçtır (Karan, 2013; 122). Ayrıca din hizmetlerinin sunumunda çeşitli öğretim yöntemleri kullanılmalıdır (Özdemir, 2005: 172). Ceza infaz kurumlarında din eğitiminin formasyon sahibi görevliler tarafından yapılması ve uygun eğitim ortamlarının sağlanması, suçluların yeniden topluma kazandırılmasına kolaylık sağlar (Karademir, 1997: 107). Diğer yandan manevî ve dinî hizmetler sunan görevli, mahkûmların hem inançlarını hem de halet-i rûhiyelerini iyi bilmeli (Akyüz, 2016: 250) ve mahkûmların psikolojik durumlarına vakıf olmalıdır (Özdemir, 2005: 173). Çünkü manevî açıdan destek veren görevlilere gerekli eğitimler verilmeden istenilen başarıya ulaşamaz (Karagül, 2012: 25). Ayrıca ceza infaz kurumundaki din hizmetleri görevlileri suçlu psikolojisi, etkili iletişim becerileri, yetişkin eğitime yönelik yöntem ve teknikler, danışmanlık becerileri, empatik düşünme becerisi, özel alan bilgisi gibi konularda eksiklikleri olduklarını dile getirmişlerdir (Çınar, 2016a). Yapılan araştırmalar incelendiğinde de din hizmetleri veren görevlilerin yöntem ve formasyon konusunda eksikliklerinin olduğuna (Çınar, 2016a: 146); formasyon açısından birçok yetersizliklerinin olduğuna (Özdemir, 1998: 105; Akyüz, 2016: 250); mahkûm psikolojisi ve ceza infaz kurumu şartlarıyla ilgili eğitim eksikliklerinin olduğuna; din görevlilerinin mahkûmlarla istenilen düzeyde iletişim kuramadıklarına; din hizmetleri personelinin mahkûm psikolojisi ve bu dersin öğretim yöntemlerine yönelik herhangi bir eğitimden geçmediklerine (Özdemir,

1998: 106) ulaşılmıştır. Dolayısıyla ceza infaz kurumlarında din hizmetleri sunan personelin öğretim yöntemlerini de kapsayan formasyon eğitimi, iletişim becerileri, mahkûm psikolojisi, etkin dinleme, empati, danışmanlık becerileri ve alan bilgisi konusunda eğitilmelerinin bir ihtiyaç olduğu ifade edilebilir. Sonuç olarak din hizmetleri sunan görevlilerin formasyon ve eğitim öğretim yöntemlerini uygulama bakımından yetersiz oldukları ve bu görevlilerin mahkûmların psikolojik durumlarına vakıf olmayı sağlayacak herhangi bir eğitimden geçmedikleri söylenebilir. Bunun yanında bu görevlilerin sadece iletişim, etkin dinleme, empati ve danışmanlık becerisi gibi konularda değil aynı zamanda alan bilgisine yönelik olarak da eksikliklerinin olduğu belirtilebilir.

c.e.c. Manevî ve Dinî Hizmetleri Personelinin Niceliksel Kalitesi

Manevî ve dinî hizmetlerin sunumunda önemli konulardan biri de bu hizmetleri sunan personel sayısıdır. Ceza infaz kurumlarında görev alacak manevî destek personel sayısı oldukça azdır ve bu durum önemli bir sorundur (Işık, 2009: 267). Din görevlilerinin sınırlı bir zamanda ceza infaz kurumlarında görev yapması (Özdemir, 2005: 173) bu sorunun bir parçasıdır. Araştırmalarda din hizmetlerinin sunumunda görev alan personel sayısının eksik olmasının din hizmetlerinin kalitesini olumsuz etkilediğine ulaşılmıştır (Işık, 2010: 262; Karan, 2013: 113; Çınar, 2016a: 146). Diğer yandan dışarıdan görevlendirilen din görevlilerinin faydalı ancak yetersiz olduğunu, sürekli cezaevlerinde duracak ve daha yoğun eğitim verilmesini sağlayacak kadrolu din görevlilerinin bu soruna çözüm olabileceğine inanıldığı da belirtilmektedir (Çevik, 2010: 87). Sonuç olarak ceza infaz kurumlarındaki din hizmetleri sunan görevlilerin sayısının az olduğu, mevcut görevlilerin sınırlı bir zamanda ceza infaz kurumlarında bulunduğu ve bu görevlilerin ceza infaz kurumuna tahsis edilmeyerek dışardan geldiği de görülmektedir. Bu problemlerin din hizmetlerinin niteliğini ve verimini düşürdüğü belirtilebilir. Dolayısıyla din hizmetleri sunan görevlilerin sayı bakımından eksik olduğu ve bu durumun manevî ve dinî hizmetlerin sunumunu olumsuz yönde etkilediği ifade edilebilir.

c.e.d. Müfredatın Yetersizliği ve Hedef Kitle ile Uyumsuzluğu

Her yaş döneminin gereksinimleri ve yönelimleri farklılık gösterir. Bu nedenle sunulan eğitimler için her dönemin kendi özellikleri dikkate alınarak içerik hazırlanmalıdır. Ceza infaz kurumlarında manevî ve dinî hizmetlerin sunumunda da bu durum geçerlidir. Çünkü ceza infaz kurumları çok geniş yelpazedeki yaşlardan insanların yaşadığı mekânlardır.

Yapılan araştırmalarda dinî hizmetler müfredatının mahkûmlara yönelik değil de örgün eğitim kurumlarının dikkate alınarak hazırlanmış olduğu (Işık, 2009: 266); dinî eğitim programının mahkûmların psikolojik seviyelerine uyumsuz olduğu (Çınar, 2016a: 145); müfredatın sadece yetişkinlere yönelik hazırlandığı (Özdemir, 2005: 172); müfredatın genç yaş gruplarına yönelik uyumsuz olduğu (Yıldız, 2014: 213) tespit edilmiştir. Ayrıca ülkemizde yapılandırılmış inanç odaklı rehabilitasyon programları bulunmadığına ve ceza infaz kurumlarında yürütülen din hizmetlerinin geleneksel manevî ve dinî hizmetler şeklinde sürdürüldüğüne (Can, 2014: 104); ceza infaz kurumlarında takip edilen din eğitimi programının mahkûmların psikolojik hazırbulunuşluklarıyla uyumlu olmadığına (Özdemir, 1998: 106) ulaşılmıştır. Diğer yandan din hizmetlerinin sunulduğu hedef kitlenin psikolojik ve bilişsel seviyelerinin düşük olduğu (Çınar, 2016a: 145), fakat müfredat programlarını daha iyi hale getirmeye yönelik herhangi bir çabanın olmadığı (Özdemir, 2005: 172) sonuçları da elde edilmiştir. Sonuç olarak din hizmetleri müfredatının hem hedef kitle dikkate alınarak hazırlanmadığı hem de mahkûmların psikolojik ve bilişsel seviyeleriyle uyumsuz olduğu ifade edilebilir. Ayrıca manevî ve dinî hizmetlerin geleneksel olarak sürdürüldüğü, müfredat hazırlanırken farklı yaş gruplarının dikkate alınmadığı ve müfredatı geliştirmeye yönelik yeterli çabanın olmadığı söylenebilir.

c.e.e. Din Hizmetlerinde Kullanılacak Materyal Kalitesi

Yardımcı materyaller eğitim-öğretim süreçlerinin kalitesini artırır. Bu durum suç işleyen bireylere yönelik yapılan manevî ve dinî hizmetlerin sunumunda da geçerlidir. Bu nedenle kitap, CD gibi yardımcı araç-gereç imkânlarının sağlanmaması bir sorundur (Işık, 2009: 267). Yapılan araştırmalarda din hizmetlerinin sunumunda faydalanılan araç-gereç ve takip edilecek kaynak eksikliği olduğuna (Özdemir, 2005: 172; Karan, 2013: 122; Çınar, 2016a: 146); materyal eksikliğinin manevî ve dinî hizmetleri olumsuz etkilediğine ulaşılmıştır (Özdemir, 1998: 106). Bu materyallerin temini için maddi destek de sağlanmalıdır, çünkü manevî ve dinî hizmetler, finans desteği sağlanmadan hiçbir ülkede istenen başarıya ulaşamaz (Karagül, 2012: 25). Sonuç olarak din hizmetlerinin sunumunda araç-gereç – özellikle kitap- eksikliği olduğu söylenebilir. Ayrıca bu eksikliklerin din hizmetlerinin verimli olmasını olumsuz etkilediği ifade edilebilir. Dolayısıyla ceza infaz kurumlarında verilen manevî ve dinî hizmetler için kitap, CD gibi yardımcı araç-gereçlerin eksikliğinin giderilmesi gerektiği belirtilebilir.

Sonuç

Veri kaynaklarının taranması neticesinde ulaşılan suç işlemiş bireylere yönelik manevî ve dinî hizmetlerle ilgili araştırmalar; yıllara göre dağılım, yayın çeşitleri ve takip edilen yöntemler bakımından temelde üç başlıkta gruplandırılmıştır. Ardından takip edilen yöntem kapsamında yer alan uygulamalı araştırmalar ise araştırma metodolojileri, veri toplama teknikleri, örneklemin yaş grupları, örneklem sayısı ve araştırmaların yapıldığı yerleşim yerleri bakımından kategorilendirilmiştir. Bulguların daha anlaşılır olması için elde edilen verilerin sunumunda grafik, şekil ve haritadan faydalanılmıştır.

Suç işlemiş bireylere sunulan manevî ve dinî hizmetler ile ilgili araştırmaların analiz edilmesiyle şu sonuçlara ulaşılmıştır:

- Konuyla ilgili ilk araştırma 1987 yılında yapılmıştır ve araştırmaların yıllara göre dağılımında dalgalanmalar mevcuttur. En çok sayıda araştırma 2015 yılında yayınlanmışken, genelde araştırmalar 2008 ile 2016 yılları arasında yoğunlaşmıştır.

- Yayın türleri olarak, en fazla telif makale yayınlanmıştır.

- Araştırmalarda takip edilen yöntem bakımından araştırmaların büyük çoğunluğu uygulamalı olarak yapılan araştırmalardır.

- Uygulamalı yapılan araştırmalar açısından, karma metodoloji kullanılarak yapılan araştırmalar yaklaşık üçte bir oranında iken sadece nicel yapılan araştırmalar sadece nitel yapılan araştırmaların üç katıdır.

- Uygulamalı yapılan araştırmaların yarısından fazlası sadece anket tekniği kullanılarak yapılmıştır.

- Üzerinde araştırma yapılan örneklemin yaş dönemleri açısından, en çok çalışma hem yetişkinleri hem de yaşlıları kapsayan yaş grubu üzerinde yapılmıştır.

- Örneklem sayısı bakımından, en çok 550 kişilik bir örneklem üzerinde araştırma gerçekleştirilmiştir.

- Yapılan uygulamalı araştırmalar, İç Anadolu, Orta Karadeniz, Güney Anadolu, Kıyı Ege’de yoğunlaşmışken Kuzey Doğu Anadolu civarında gerçekleştirilmiş bir araştırmaya ise rastlanmamıştır.

Konuyla ilgili araştırmaların sonuçlarının analiz edilmesiyle elde edilen verilere dayalı olarak ulaşılan sonuçlar ise şunlardır:

- Suç işleyen bireylere yönelik manevî ve dinî hizmetlerin Türkiye’deki tarihi 1950’li yıllara kadar uzanırken 1982-1991 yılları arasında

bütün hedef kitle için bu hizmetlere katılım mecburi tutulmuştur. 2001 yılında Adalet Bakanlığı ve DİB arasında bir protokol imzalanmış olduğu halde bu protokolün içeriği oldukça yetersizdir. Diğer yandan İngiltere ve Hollanda gibi bazı Batılı ülkelerle kıyaslandığında, ülkemizdeki manevî ve dinî hizmetlerin hukuki altyapısı oldukça yetersizdir. Dolayısıyla Türkiye’de manevî ve dinî hizmetlerin hukuki altyapısında eksikliklerin olduğu söylenebilir.

- Manevî ve dinî hizmetler; suç işlemiş bireylerin ıslah edilmelelerini, daha uyumlu hale gelmelerini, suçluluk duygusu yaşama süreci ile başa çıkmalarını ve hatalarında pişmanlık duymalarını sağlamaktadır. Ayrıca bu hizmetler suç işleyen bireylerin hem tutumlarını ve davranışlarını daha iyi hale getirmektedir hem de dinî açıdan onları desteklemektedir. Dolayısıyla manevî ve dinî hizmetlerin suç işleyen bireylerin ıslahında önemli bir işleve sahip olduğu ve onların tutumlarına olumlu yansımalarının olduğu ifade edilebilir.

- Suç işlemiş bireylerin ceza infaz kurumları öncesi dinî eğilimleri düşüktür ama bu kurumlara geldikten sonra dinî yönelimlerinde bir artış vardır. Fakat suç işleyen bireylerin dindarlık düzeylerinin düşük ya da yüksek olduğuna dair genel bir kanıya varılamamaktadır. Bununla birlikte dindarlığın suç işlemeyi önleyici bir faktör olduğu belirtilebilir.

- Suç işlemiş bireylerin büyük çoğunluğu dinî inanca sahiptir ve ceza infaz kurumlarında dinî hizmetlere katılanların dinî inançları olumlu yönde değişmiştir.

- Suç işlemiş bireylerin dinî bilgi düzeyleri düşüktür ama onlar hem dinî bilgilere ilgi duymakta hem de bunu bir gereksinim olarak belirtmektedir. Ayrıca ceza infaz kurumlarında dinî hizmetlere katılanların dinî bilgi düzeyleri artmıştır.

- Suç işlemiş bireylerin ibadetleri yerine getirmeleriyle ilgili genel bir yargıya varılamamaktadır. Fakat ceza infaz kurumlarında verilen dinî hizmetlerin onların ibadete yönelimlerini genellikle artırdığı söylenebilir.

- Suç işlemiş bireyler ceza infaz kurumuna gelmeden önce genellikle yeterli düzeyde dinî bir eğitim almamışlardır. Fakat ceza infaz kurumuna gelmeden önce din eğitimi alanlar daha az suça sürüklenmektedir. Dolayısıyla din eğitimi almanın suç işlemeyi önleyici bir faktör olduğu belirtilebilir.

- Suç işlemiş bireyler, manevî ve dinî hizmetlere ihtiyaç duymakta ve sunulmakta olan bu hizmetleri yetersiz görmektedir. Ayrıca mevcut

manevî ve dinî hizmetler bilimsellikten uzaktır ve bu hizmetlerin standartları düşüktür. Dolayısıyla mevcut manevî ve dinî hizmetlerin suç işlemiş bireylerin gereksinimlerini karşılayacak düzeyde olmadığı ifade edilebilir.

• Manevi ve dini hizmet uygulamalarının kalitesini düşüren birçok unsur mevcuttur. Bunlar manevî ve dinî hizmetlerin sunumu için ceza infaz kurumlarının fizikî yetersizliği, din hizmetleri personelinin nitelik olarak yetersizliği ve sayı olarak eksikliği, müfredatın yetersizliği ve hedef kitleye uyumsuzluğu ile manevî ve dinî hizmetlerde kullanılacak materyal eksikliğidir. Dolayısıyla manevî ve dinî hizmetlerin sunumunun çok sayıda faktör tarafından olumsuz etkilendiği belirtilebilir.

Kaynaklar

Akyüz, Ö. F. (2016). Hollanda devlet kurumlarında (cezaevi ve hastane) İslamî manevî bakım hizmetleri uygulaması ve cami imamlığından farkı. [çinde] *Manevî Danışmanlık ve Rehberlik- II*. Ed. A. Ayten & M. Koç & N. Tınaz. (ss. 237-251). İstanbul: DEM.

Can, G. (2014). *Hükümlülerde dinî yaşayış*. (Yayınlanmamış Yüksek Lisans Tezi). Adana: Çukurova Üniversitesi Sosyal Bilimler Enstitüsü.

Certel, H. (2009). *Suçlularda dine dönüş*. Ankara: Nobel Yayınları.

Çapak, İ. & Ferah, N. (2013). Şiddet suçlarına sürüklenen ergenlerde dinî potansiyeller. *İslâmî İlimler Dergisi*, 8 (2), 57-92.

Çevik, M. (2010). *Dindarlık suç ilişkisi (Adıyaman Açık ve Kapalı Ceza İnfaz Kurumları örneği)*. (Yayınlanmamış Yüksek Lisans Tezi). Şanlıurfa: Harran Üniversitesi Sosyal Bilimler Enstitüsü.

Çınar, F. (2016a). Ceza infaz kurumlarında din eğitimi. *Hitit Üniversitesi İlahiyat Fakültesi Dergisi*, 15 (29), 131-148.

Çimen, A. (2015). Ceza infaz kurumlarında sosyalleşme ve ıslah ilişkisi. *Çukurova Üniversitesi İlahiyat Fakültesi Dergisi*, 15 (2), 159-188.

Demir, A. (2009). Ceza infaz kurumlarında din eğitimi. *Diyanet İlmî Dergisi*, 45 (4), 37-60.

Diyanet İşleri Başkanlığı Görev ve Çalışma Yönetmeliği (2014, 17 Haziran). *Resmî Gazete* (Sayı: 29033). Erişim Adresi: <https://www.resmigazete.gov.tr>.

Gürler, A. (2010). *Din ve suç (Hükümlüler üzerine uygulamalı bir araştırma)*. (Yayınlanmamış Doktora Tezi). Isparta: Süleyman Demirel Üniversitesi Sosyal Bilimler Enstitüsü.

Işık, H. & Demir, A. (2012). *Ceza infaz kurumları din hizmetleri rehberi*. Ankara: DİB yayınları

Işık, H. (2009). Cezaevlerinde sunulan din hizmeti faaliyetleri (İngiltere ve Galler örneğinden hareketle ülkemiz cezaevi vazifeliğine ilişkin

bazı tespit ve değerlendirmeler). *IV. Din Şûrası Tebliğ ve Müzakereleri-II*, (12-16 Ekim 2009 Ankara). (ss. 257-270). Ankara: Diyanet İşleri Başkanlığı Yayınları.

Işık, H. (2010). Ceza infaz kurumlarında din hizmetleri. *Uluslararası Sosyal Araştırmalar Dergisi*, 3 (12), 250-263.

Işık, H. (2016). Ceza infaz kurumu bağlamında manevî rehberliğin teorik temelleri: İngiltere ve Türkiye’de uygulamaların karşılaştırmalı olarak değerlendirilmesi. [içinde] *Manevî Danışmanlık ve Rehberlik – II*. Ed. A. Ayten & M. Koç & N. Tınaz. (ss. 215-236). İstanbul: DEM.

İğde, İ. (2009). *Mahkûmları suça yönelten faktörler ve din anlayışları üzerine sosyolojik bir araştırma*. (Yayınlanmamış Yüksek Lisans Tezi). Kahramanmaraş: Kahramanmaraş Sütçü İmam Üniversitesi Sosyal Bilimler Enstitüsü.

Karacelil, S. (2013). Terör-din eğitimi ilişkisi: Taş atan çocukların dinî alt yapıları ve dine bakış açıları. *Süleyman Demirel Üniversitesi Fen-Edebiyat Fakültesi Sosyal Bilimler Dergisi*, 28, 17-41.

Karademir, K. (1997). *Suçluların topluma kazandırılmasında din eğitiminin rolü*. (Yayınlanmamış Doktora Tezi). İzmir: Dokuz Eylül Üniversitesi Sosyal Bilimler Enstitüsü.

Karagül, A. (2012). Manevî bakım: Anlamı, önemi, yöntemi ve eğitimi (Hollanda örneği). *Dinî Araştırmalar*, 14 (40), 5-27.

Karan, C. (2013). Cezaevlerindeki din hizmetleri ve mahkûmlarla iletişim dili (Nevşehir E Tipi Kapalı Cezaevi örneği). *Diyanet İlmî Dergi*, 49 (1), 107-122.

Karasar, N. (2009). *Bilimsel araştırma yöntemi*. Ankara: Nobel Yayınları.

Katırcı, Y. (2011). *Cezaevi mahkûmlarının kader anlayışı (Ferizli L Tipi Cezaevi örneği)*. (Yayınlanmamış Yüksek Lisans Tezi). Sakarya: Sakarya Üniversitesi Sosyal Bilimler Enstitüsü.

Kenevir, F. (2015a). *Kadın mahkûmlarda suç ve din anlayışı*. (Yayınlanmamış Doktora Tezi). Ankara: Ankara Üniversitesi Sosyal Bilimler Enstitüsü.

Kızmaz, Z. (2010). Din ve suç: Cezaevinde hükümlü bulunan bazı suçluların dindarlık durumları. *Sosyal Bilimler Araştırma Dergisi*, 8 (16), 27-58.

Konukçu, H. (2016). *Dindarlık ve kaygı ilişkisi (Sinop E Tipi Kapalı Cezaevi örneği)*. (Yayınlanmamış Yüksek Lisans Tezi). Samsun: Ondokuz Mayıs Üniversitesi Sosyal Bilimler Enstitüsü.

Leedy, P. D. & Ormrod, J. E. (2015). *Practical research*. Essex: Pearson.

Özbek, B. (2011). *Cinayet işleyen kadınlarda din algısı*. (Yayınlanmamış Yüksek Lisans Tezi). Ankara: Ankara Üniversitesi Sosyal Bilimler Enstitüsü.

Özdemir, S. (2012a). Dinî sosyal hizmetlerin temelleri. *Süleyman Demirel Üniversitesi Fen-Edebiyat Fakültesi Sosyal Bilimler Dergisi*, 15, 193-211.

Özdemir, Ş. (1998). *Cezaevlerinde din eğitimi*. (Yayınlanmamış Doktora Tezi). Konya: Selçuk Üniversitesi Sosyal Bilimler Enstitüsü.

Özdemir, Ş. (2005). Cezaevlerinde din eğitiminin temel problemlerine genel bir bakış. *Değerler Eğitimi Dergisi*, 3 (9), 163-175.

Özdemir, Ş. (2012b). Cezaevlerinde din eğitimi ve dinî danışmanlık. [içinde]. *Dinî Danışmanlık ve Din Hizmetleri*. Ed. N. Altaş & M. Köylü. (ss. 304-339). Ankara: Gündüz Yayınevi.

Özel, İ. (2012). Mahkûmların dindarlık ve sürekli kaygı düzeylerinin çeşitli değişkenler açısından incelenmesi: Samsun Örneği. *Journal of Academic Studies*, 14 (54), 163-192.

Pehlivan, A. (1997). *Suçtu engellemede din eğitiminin rolü: Van Kapalı Cezaevi örneği*. (Yayınlanmamış Yüksek Lisans Tezi). Van: Yüzüncü Yıl Üniversitesi Sosyal Bilimler Enstitüsü.

Peker, H. (1987). *Suçlularda dinî davranışlar*. (Yayınlanmamış Doçentlik Tezi). Samsun: Ondokuz Mayıs Üniversitesi Sosyal Bilimler Enstitüsü.

Tecim, E. (2006). *Cezaevlerinde dinî yaşantı ve din algısı: Konya örneği*. (Yayınlanmamış Yüksek Lisans Tezi). Konya: Selçuk Üniversitesi Sosyal Bilimler Enstitüsü.

Tekin, F. (1996). *Ankara İslahevi'ndeki çocukların suç işlemlerinde din eğitimi eksikliğinin rolü*. (Yayınlanmamış Yüksek Lisans Tezi). Konya: Selçuk Üniversitesi Sosyal Bilimler Enstitüsü.

Yıldız, M. (2014). Suça sürüklenen ergenlerin ceza infaz kurumlarındaki din hizmetlerine katılımları ile ilişkili faktörler. *The Journal of Academic Social Science Studies*, 3 (29), 201-216.

Yıldız, M. & Karanfil, İ. (2015). Çocuk ve gençlik ceza infaz kurumlarındaki hükümlülerde din hizmetlerine katılım ve değerler sistemleri ilişkisi üzerine bir inceleme. *Dinî Araştırmalar*, 18 (46), 66-96.

Ek

Konuyla ilgili yapılan araştırmalara ilişkin bilgiler

Araştırmaların künyeleri	Yayın türü	Paradigma	Desen	Veri toplama tekniği	Örnekleme yaş grubu	Örnekleme sayısı	Yapıldığı yer
1 Peker, H. (1987). Suçlularda dini davranışlar*	L	U	Nicel	anket	18'den büyük mahkûmlar	407	-Ordu yarı açık c. -Giresun yarı açık ve kapalı c.
2 Tekin, F. (1996). Ankara İslahevindeki çocukların suç işlemlerinde din eğitimi eksikliğinin rolü	L	U	Nicel	anket	14-19 yaş arası mahkûmlar	70	-Ankara çocuk İslahevi
3 Pehlivan, A. (1997). Suç engellemede din eğitiminin rolü	L	U	Nicel	anket	18'den büyük mahkûmlar	174	-Van kapalı c.
4 Karademir, K. (1997). Suçluların topluma kazandırılmasında din eğitiminin rolü	L	U	Nicel	anket	15'ten büyük mahkûmlar	450	-İzmir E tipi kapalı ve yarı açık c. -Muş E tipi kapalı c.
5 Özdemir, Ş. (1998). Cezaevlerinde din eğitimi**	L	U	Karma	anket ve görüşme	18'den büyük mahkûmlar ile din görevlileri	550	-Ordu kapalı c. -Samsun kapalı c. -Tokat kapalı c. -Kayseri kapalı c. -K.Maraş kapalı c. -Gaziantep kapalı c. -Şanlıurfa kapalı c. -Adıyaman kapalı c. -Ankara kapalı c. -Amasya kapalı c. -Gürün (Sivas) kapalı c. -Elbistan (K.Maraş) kapalı c.
6 Özdoğan, Ö. (2005a). İsimsiz Hayatlar***	K	U	Karma	anket ve görüşme	Yetişkin mahkûmlar	16	-Ankara Ulucanlar Ceza ve Tutukevi
7 Özdemir, Ş. (2005). Cezaevlerinde din eğitiminin temel problemlerine genel bir bakış	M	T	-	-	-	-	-
8 Tecim, E. (2006). Cezaevlerinde dini yaşantı ve din algısı: Konya örneği	L	U	Karma	anket, gözlem ve görüşme	18'den büyük mahkûmlar	234	-Konya E tipi kapalı ve yarı açık c.
9 Er, İ. (2008). Religious Services of the PRA	M	T	-	-	-	-	-

* Bu tezden faydalanarak yayınlanan bir makale mevcuttur. Bkz. Peker, H. (1990). Suçlularda dinî davranışlar. *Ondokuz Mayıs Üniversitesi İlahiyat Fakültesi Dergisi*, (4), 93-123.

** Bu tezden faydalanarak yayınlanan iki makale mevcuttur. Bkz. Özdemir, Ş. (2002a). Türkiye'de cezaevlerinde din eğitimi uygulamasının geçirdiği aşamalar. *Din Bilimleri Akademik Araştırma Dergisi*, 2(2), 65-78; Özdemir, Ş. (2002b). Cezaevi din görevlileri ve yöneticilerine göre cezaevlerinde din eğitimi. *Din Bilimleri Akademik Araştırma Dergisi*, 2(4), 1-19.

***Bu tezden faydalanarak yayınlanan bir makale mevcuttur. Bkz. Özdoğan, Ö. (2005b). Ruhsal yaklaşım ve insan: Türkiye'de bir uygulama örneği. *Tasavvuf: İlmî ve Akademik Araştırma Dergisi*, 6(15), 137-152.

10	Özdemir, S. (2008a). Cezaevlerinde verilen din eğitiminin yeterliliği üzerine bir araştırma-Isparta- Burdur örneği	M	U	Nicel	anket	18'den büyük mahkûmlar	500	-Isparta kapalı c. -Burdur kapalı c.
11	Certel, H. (2009). Suçlularda dine dönüş	K	U	Nicel	anket	18'den büyük mahkûmlar	505	-Isparta kapalı ve açık c. -Burdur kapalı ve açık c.
12	İğde, İ. (2009). Mahkûmları suça yönelten faktörler ve din anlayışları üzerine sosyolojik bir araştırma	L	U	Karma	görüşme ve gözlem	19'dan büyük mahkûmlar	60	-K. Maraş kapalı c.
13	Demir, A. (2009). Ceza infaz kurumlarında din eğitimi	M	T	-	-	-	-	-
14	Gürler, (2010). Din ve suç (hükümlüler üzerine uygulamalı bir araştırma)	L	U	Nitel	görüşme	18'den büyük mahkûmlar	381	-Manisa E tipi kapalı c.
15	Çevik, M. (2010). Dindarlık suç ilişkisi: Adıyaman açık ve kapalı ceza infaz kurumları örneği	L	U	Karma	anket ve görüşme	Yetişkin hükümlüler	133	-Adıyaman açık ve kapalı c.
16	Kızmaz, Z. (2010). Din ve suç: cezaevinde hükümlü bulunan bazı suçluların dindarlık durumları	M	U	Karma	anket ve görüşme	15'ten büyük mahkûmlar	80	-Elazığ E tipi c.
17	Işık, H. (2010). Ceza infaz kurumlarında din hizmetleri	M	U	Karma	anket ve görüşme	Diyaret personeli*	292	-
18	Taş, K. & Gürler, A. (2011). Din ve suç ilişkisi üzerine uygulamalı bir araştırma	M	U	Nicel	anket	18'den büyük mahkûmlar	371	-Manisa E tipi c.
19	Özbek, B. (2011). Cinayet işleyen kadınlarda din algısı	L	U	Nitel	görüşme	20'den büyük mahkûmlar	38	-Ankara kadın kapalı c.
20	Katırcı, Y. (2011). Cezaevi mahkûmlarının kader anlayışı	L	U	Nicel	anket	18'den büyük mahkûmlar	307	-Ferizli (Sakarya) L tipi c.
21	Karagül, A. (2012). Manevî bakım: Anlamı, önemi, yöntemi ve eğitimi	M	T	-	-	-	-	-
22	Özdemir, S. (2012a). Dini sosyal hizmetlerin temelleri	M	T	-	-	-	-	-
23	Özdemir, Ş. (2012b). Cezaevlerinde din eğitimi ve dini danışmanlık	B	T	-	-	-	-	-
24	Özel, İ. (2012). Mahkûmların dindarlık ve sürekli kaygı düzeylerinin	M	U	Nicel	anket	18'den büyük mahkûmlar	211	-Samsun E tipi kapalı c.
25	Genç, M. F. (2013). Günümüz dünyasında din hizmetlerinin sunumunda alternatif öneriler	M	T	-	-	-	-	-
26	Karan, (2013). Cezaevlerindeki din hizmetleri ve mahkûmlarla iletişim dili**	M	T	-	-	-	-	-
27	Karacelil, S. (2013). Terör-din eğitimi ilişkisi: Taş atan çocukların dinî alt yapıları ve dine bakış açıları	M	U	Nitel	görüşme	Çocuklar, ergenler ve yetişkinler	26	-Şırnak
* Örnekleme grubunun hangi yaş aralığında olduğu ile ilgili bilgi sunulmamıştır.								
** Teorik bir araştırma olmasına rağmen, yazar tarafından "Nevşehir E Tipi Kapalı Cezaevi Örneği" olarak araştırma sınırlandırılmıştır.								

28	Çapak, İ. & Ferah, N. (2013). Şiddet suçlarına sürüklenen ergenlerde dini potansiyeller	MUN	Nicel	anket	Ergenler	113	-Sakarya
29	Yıldız, M. (2014). Suça sürüklenen ergenlerin ceza infaz kurumlarındaki din hizmetlerine katılımları ile ilişkili faktörler	MUN	Nicel	anket	14-18 yaş arası ergenler	76	-Ankara Sincan çocuk ve gençlik kapalı ve çocuk eğitim evi
30	Can, G. (2014). Hükümlülerde dini yaşayışı: Psikolojik bir yaklaşım	LUN	Nicel	anket	18'den büyük mahkûmlar	180	-Mersin E tipi kapalı ve açık c.
31	Ustaşası, N. K. (2015). Cezaevlerinde yürütülen din hizmetlerinin mahkûmlar üzerindeki psiko-sosyal etkisi Çanakkale cezaevleri örneği	LUN	Karma	anket ve görüşme	18'den büyük mahkûmlar	420	-Çanakkale E tipi kapalı ve açık c.
32	Kenevir, F. (2015a). Kadın mahkûmlarda suç ve din anlayışı*	LUN	Nicel	anket	18'den büyük mahkûmlar	493	-Sincan (Ankara) kadın kapalı c. -Aliağa (İzmir) kadın kapalı c. -Bakırköy (İstanbul) kadın kapalı c.
33	İşler, S. (2015). Hükümlü ve tutukluların sahip oldukları değerlerin bazı değişkenler açısından incelenmesi	MUN	Nicel	anket	Mahkûmlar**	250	-Konya açık ve kapalı c.
34	Çimen, A. (2015). Ceza infaz kurumlarında sosyalleşme ve islah ilişkisi	MUN	Nitel	görüşme	16'dan büyük mahkûmlar	63	-Toprakkale (Osmaniye) açık c. -Osmaniye T tipi Kapalı c.
35	Yıldız, M. & Karanfil, İ. (2015). Çocuk ve gençlik ceza infaz kurumlarındaki hükümlülerde din hizmetlerine katılım ve değerler sistemleri ilişkisi üzerine bir inceleme	MUN	Karma	anket ve görüşme	14-18 yaş arası ergenler	76	-Ankara Sincan çocuk ve gençlik kapalı ve çocuk eğitim evi
36	İşık, H. (2016). Ceza infaz kurumu bağlamında manevî rehberliğin teorik temelleri	BT	-	-	-	-	-
37	Akyüz, Ö. F. (2016). Hollanda devlet kurumlarında (cezaevi ve hastane) İslami manevî bakım hizmetleri uygulaması	BT	-	-	-	-	-
38	Konukçu, H. (2016). Dindarlık ve kaygı ilişkisi (Sinop E Tipi Kapalı Cezaevi Örneği)	LUN	Nicel	anket	18'den büyük mahkûmlar	375	-Sinop E tipi kapalı c.
39	Çınar, F. (2016a). Ceza infaz kurumlarında din eğitimi***	MUN	Nitel	görüşme	Cezaevi vaizleri	17	-
40	Kermen, U. (2018). Spiritual Interventions in Juvenile Delinquency	MIT	-	-	-	-	-

* Bu tezden faydalanarak yayınlanan üç makale mevcuttur. Bkz. +Kenevir, F. (2015b). Suç, sosyal sapma ve din: suçla karşılaşan kadınların dini bağlılık düzeyleri üzerine bir araştırma. *Dini Araştırmalar*, 18(46), 233-249; Kenevir, F. (2017a). Hayata ve vücut dokunulmazlığına karşı işlenen suçlarda kadın suçluluğu ve dindarlık ilişkisi. *Journal of History Culture and Art Research*, 6(3), 781-802; Kenevir, F. (2017b). Suç ve dini bağlılık üzerine kuramsal yaklaşımlar. *Journal of Islamic Research*, 28(3), 334-358.

** Örnekleme grubunun hangi yaş aralığında olduğu ile ilgili bilgi sunulmamıştır.

*** Aynı yazara ait, içeriği aynı olarak yayınlanan bir diğer makalesi mevcuttur. Bkz. Çınar, F. (2016b). Ceza infaz kurumlarındaki din hizmetlerinde cezaevi vaizlerinin karşılaştıkları sorunlar. *Uluslararası Sosyal Araştırmalar Dergisi*, 9(43), 2401-2418.

