

LETOON KUTSAL KAYA BASAMAKLI SUNU ALANI IŞIĞINDA
LETOON'DAKİ TANRI VE KÜLTLER
*GODS AND CULTS OF LETOON IN THE LIGHT OF A SACRED ROCK
STEPPED OFFERING AREA*

BANU ÖZDİLEK*

Öz: Batı Lykia Bölgesi'nin kutsal alanı olan Letoon'un tarihinin Prehistorik çağlara değin uzandığı arkeolojik verilere göre saptanmıştır. Letoon'un yazılı kaynaklar ışığında ise MÖ II. bine değin kutsallığı bilinmektedir. Letoon'un Lykia'nın kutsal alanı olarak seçilmesindeki en önemli neden Anadolu kültürlerinde kutsal sayılan kayalıklar ile doğal su kaynağının burada bulunmasıdır. Letoon'da açık hava kült alanı olduğu düşünülen alanın olduğu bölgede Lykia'nın en erken döneme tarihlenen heykeli ele geçmiştir. Bu heykel kutsal alanın dip tarihinden beri süre gelen Anadolu uygarlıklarıyla bağlantısını aydınlatacak bir veridir. Tiyatronun yaslandığı, Tümtüm Tepe'nin batı kayalık yamacı yerleşim tesislerinin bulunduğu düzlüğün doğu yanı bir sıra doğal bir set oluşturur. Letoon'da tiyatronun yaslandığı Tümtüm Tepe boyunca 4 kotta teras duvarları yamaç boyunca uzanmaktadır. Teras duvarı kazıları sırasında kaya basamaklı podyum şeklinde yükselen, üzerinde sunu çanakları bulunan çok büyük bir ana kaya kütleli ortaya çıkarılmıştır. Kayalık alanda yarıklar, bu yarıklarla bağlantılı su döşemi, küçük bir mağara da yer almaktadır. Kaya basamaklı sunu alanının bulunduğu kayalığın bir kısmının taş ocağı olarak kullanıldığı görülmüştür. Kaya basamaklarının bulunduğu alandan kültle bağlantılı adak objeleri ve çeşitli hayvan kemikleri, domuz dişleri ele geçmiştir. Bu çalışmada kaya basamaklı sunu alanı, kazılarında ele geçen objelerle birlikte değerlendirilecektir. Letoon Kutsal Alanı'nın erken Anadolu kültürleri ile inanç birlikteliğine ve Letoon'daki tanrılarla birlikte kültlere değinilecektir.

Abstract: The Letoon, the common sanctuary of the West Lycia Region has a history that dates from pre-history and from written sources the sanctity of the Letoon was known from 2000 B.C. onwards. The most important reason beyond doubt why Letoon was chosen as the holy area of Lycia was due to its natural sources of water. The rocks were considered sacred in Anatolian cultures, primarily the Hittites. In the studies carried out to unearth the terrace walls, a rock stepped area was exposed. In the area where there are rock steps, libation bowls carved into the rock, water related arrangements, rock carved canals, natural rock pits, natural rock crevices and a small cave were unearthed. All of these features of this area suggest an open-air cult area. Both the design of the area and the finds related to cult provide data indicating the religious identity of the area. Within the rock-stepped area, which is thought to have been an open-air cult area, a sculpture, named "abstract" was found. In evaluating this rock-stepped presentation area, the Letoon's connection with Anatolian cultures' gods and cults within the historical process are examined.

Anahtar Kelimeler: Letoon • Kült • Eni Mahanahi • Leto • Artemis • Apollon

Keywords: Letoon • Cult • Eni Mahanahi • Leto • Artemis • Apollon

* Dr. Öğr. Üyesi, Mustafa Kemal Üniversitesi, Fen-Edebiyat Fakültesi, Arkeoloji Bölümü, Kampüs, Hatay.

☎ 0000-0001-5803-5386 | ozdilek.banu@gmail.com

Bu alanın kazısının gerçekleştirilmesi ve bulguların tarafımdan değerlendirilmesine yönelik izin ve destekleri için kazı başkanı, Prof. Dr. Sema Atik Korkmaz'a gönülden teşekkür ederim.

Amaç-Yöntem-Teknik: Kaya basamaklı sunu alanının betimlenmesi açıklayıcı bir şekilde sunulmaya çalışılırken, karşılaştırmalar yapılarak, tarihlendirilmesi son bölümde ele alınmıştır. Kaya basamaklı sunu alanının oluşturuluş sürecini ve yapılma nedenini anlamak için öncelikle bölgenin erken dönem tarihini bilmek gerekmektedir. Lykia'daki uygarlıklar, diller, ürettikleri eserler üzerinden Lykia'daki erken dönem inançlarının oluşumuna bakılarak, kültürü anlaşılmasına çalışılmıştır. Ardından Letoon'un tarihi, kurulma mitosları ve kültler açıklanarak, Letoon'daki inanç sistemi içerisinde kaya basamaklı sunu alanının yapılma nedenleri, hangi tanrılara adandığı gibi sorulara cevap aranmıştır. Böylece Lykia Bölgesi'nin inanç sistemi, ideolojisi, kökenleri, bu inançların kültürü şekillendirmesi, kazılarak ortaya çıkarılan bu alanın üzerinden bütüncül olarak anlaşılmasına çalışılmıştır. Letoon/Kumluova'da yaşayan bugünkü bölge halkı tarafından da antikçağ su ve sağlık kültü ile bağlantılı adaklarını bu alanda gerçekleştiriyor olması ve tiyatro yapısı için "festival alanı" tabirini kullanmaları antikçağ kültürünün hiç kopmadan hala devam ediyor olduğunu göstermesi, "etno-arkeoloji" çalışmalarını açısından oldukça önemlidir. Kaya basamaklı kült alanında yapılan dinsel ritüeli anlamak için "deneysel arkeoloji" yapılarak, bu alanda antikçağdaki libasyon sunusu gerçekleştirilmiş, antikte insanın tanrıları algılama biçimi anlaşılabilirken, bu tarihi olay gerçekleştirilirken canlandırılması çizilmiştir (fig. 25). Ayrıca alandaki ana kayanın nasıl işlendiği, üretim teknolojisinin de anlaşılması adına bir canlandırma yapılmıştır (fig. 16).

Konum: Letoon Kutsal Alanı, antik Lykia Bölgesi'nin batı kesiminde, günümüzde Teke Yarımadası olarak adlandırılan alanda, Muğla ili, Seydikemer İlçesi, Kumluova Mahallesi'nde yer alır¹. Letoon; kuzey doğusunda bulunan Ksanthos, güneyinde bulunan Patara ve tüm Lykia Bölgesi'nin kutsal alanıdır (fig. 1). Letoon'un kuzey doğusunda Ksanthos, güneyinde Patara, batısında Pydnai, kuzey batısında Sidyma ve Pınara, kuzey doğusunda Arsada ve Tlos kentleri bulunur (fig.1). Akdeniz'e açılan çağlar boyunca önemli bir konumdaki Patara limanına, Pydnai limanına (fig. 2) ve Eşen nehrine yakın olması da (fig. 3) buraya deniz aşırı ülkelerden gelen kişilerin kolayca ulaşmasını ve ithal malzemelerin buraya liman ve nehir aracılığıyla dağılmasına olanak sağlamıştır. Kutsal Alanda yapılan özellikle seramik ve küçük eser çalışmaları sırasında bu olgu ortaya konmuştur².

Kutsal Alanın Önemi: Unesco Kültürel Miras Listesi'ne Ksanthos'la birlikte giren Letoon'un, Lykia kültürü ve tarihini yansıtan çok özel bir yeri vardır. Lykia Birliği tarafından alınan resmi kararların bir kopyası bu kutsal alanda bulunmaktadır³. Likçenin anlaşılmasına katkıda bulunan, kutsal alandan ele geçen en önemli buluntulardan biri üzerinde Likçe, Aramice ve Hellençe üç dilli yazı bulunan (trilingue) yazıttır⁴. Kaunos'ta *Basileus* tarafından kutsal alana bağış yapılmıştır⁵. Letoon, Lykia Birliğinin ortak kült alanı olup yerleşimde rahiplerin yaşadığı mekânlar dışında tapınaklar odaklı dinsel yapılar bulunur. Anadolu'da kent olmamasına karşın tiyatrosu bulunan Letoon örneği, tiyatroların theatral oyunlar yanında festivaller, dinsel törenler *agonlar* için kullanılma işlevini de

¹ Atik-Korkmaz 2016, 186-205.

² Özdilek 2019a, 267-298; 2019b, 52-83; 2019c, 349-377; 2020 "Letoon Kutsal Kaya Basamaklı Sunu Alanından Ele Geçen Mısır Scarabaeus'u Işığında Kült ve Ticaretin Sorgulanması" (Yayına Hazırlanıyor).

³ Atik-Korkmaz 2016, 186-205.

⁴ Laroche 1974, 115-125.

⁵ Efendioğlu 2010, 18. Hekatomnitler Dönemi'nde Batı Lykia Bölgesi'nden Patara gibi kentlerin Hekatomnitlerin askeri garnizonu olduğu bilinmektedir. Bk. Dündar 2019, 138-152. MÖ 360 yılında Limyra Beyi Perikle'nin Perslere karşı başlattığı bağımsızlık savaşının başarısızlıkla sonuçlanması ardından Lykia kısa bir süreliğine Karia Bölgesi'ne bağlanır. Bk. Korkut 2015b, 9; Diler 2015, 145-186.

ortaya koymaktadır⁶. Bu olgu aynı zamanda Letoon tiyatrosundan ele geçen epigrafik verilerle de kanıtlanmaktadır.

Kaya Basamaklı Sunu Alanın Keşfinin Önemi: Letoon'da şimdiye kadar erken evresi ahşap olan ve taşla dönüşen Klasik-Hellenistik Dönem tapınakları dışında belki de daha erkene ait açık hava kült alanı ortaya çıkarılmıştır. Kutsal alanda bilinen Eni Mahanahi, Leto, Artemis, Apollon, Nympe kültleri ve Leto, Artemis, Apollon'a adanan tapınaklar yanında böylesine bir kült alanının ortaya çıkarılması, Lykia'daki dinsel alanların antik Anadolu geleneğinde işlevler taşıdığı düşüncesini bir kez daha destekleyen yeni bir kanıt olabilmesi açısından son derece önemlidir (fig. 4). Öyle ki söz konusu bu alan, daha önceden F. Işık'ın birçok yayınına konu ettiği, Luvi, Hitit, Phryg örnekleriyle süregelen bir Anadolu geleneği olarak açık havada, kayada algılanan kutsal alanlar, tapınaklar ile şekillenen bir kült pratiğinin Lykia'ya da yansımasına yeni bir örnek olarak gösterilebilir. Nitekim F. Işık'ın bu fikre kanıt gösterdiği Letoon'un antropomorfik "Eni Mahanahi" yontusunun bir mekâna ve dolayısıyla bir kült pratiğine oturtulabilmesi olasılığı da ortaya çıkar (fig. 5).

Letoon Tarihi/ Lukka-Lykia: Lykia'da son yıllarda yapılan kazılarla bölgenin en geniş ovası olan Ksanthos/ Eşen Vadisi'ndeki, yerleşimlerin dip tarihinin Prehistorik Çağ'a kadar gittiği anlaşılmaktadır⁷. Patara⁸, Letoon⁹ (fig. 6) ve Tlos'tan¹⁰, ele geçen taş baltalar bu yerleşimlerin tarihini Prehistorik Çağ'a kadar çekmektedir. Letoon'un tarihi, önceki dönem yapılan kazılardan ele geçen seramiklere göre MÖ VII. yüzyılda başlatılmaktaydı¹¹. Fakat son dönemde sunu alanında yapılan kazılarda Prehistorik Çağ'a ait bir taş balta ile Geç Bronz Çağ'a ait seramik ile Letoon'un kuruluş tarihi öne çekilmiştir¹² (fig. 7). Lykia'nın Bronz Çağı'nda Lukka olduğu Hitit, Mısır¹³, Suriye, Assur belgelerinde geçmektedir¹⁴. Lykialıların MÖ II. bindeki bölgedeki varlıkları Konya-Yalburt Açık Hava Kaynak Tapınağı'ndaki Hitit orthostatlarında bulunan yazıtta (Luvi hieroglifi), Mısır kralı IV. Tuthaliya'nın (MÖ 1250-1220) Lukka ülkesine düzenlediği seferden anlaşılmıştır¹⁵. Patar (Patara) dağı eteklerinde adaklar ve armağanlar sunduğu, steller diktiği, mekânlar yaptığı anlatılır¹⁶. Bu yazıttan, Lykia-Lukka halkının Hitit Krallığı dönemindeki varlığı ve ilişkileri anlaşılmaktadır¹⁷. Lykia Bölgesi'nin Hititler

⁶ Antikçağda Pausanias'ın "Periegesis tes Hellados" adlı eserinde bahsettiği, bir yerleşimin polis olması için bulunması gereken asıl yapıların başında tiyatro gelmektedir.

⁷ Becks 2016, 29.

⁸ Işık 2000, 5.

⁹ Özdilek 2019d, 231.

¹⁰ Korkut 2015a, 19.

¹¹ des Courtils 2003,131.

¹² Özdilek – Atik-Korkmaz 2018, 396; Özdilek 2019c, 382.

¹³ Mısır'ın Orta Krallık Dönemi'nde Bylos metinlerinde Lukka ismi görülür. Bk. Gander 2016,80 vdd. Kıbrıs kralının Mısır Firavunu IV. Amenofis'e El-Amarna arşivinde, 1375 yılına tarihlenen bir mektupta Lukka memleketi halkı olarak şikâyet ettiği yazılıdır. Bk. Çevik 2015, 30; Gander 2016, 83.

¹⁴ III. Tiglatpilaser Assur yıllıklarında "lu-qui-a" adıyla anılır. Bk. Gander 2016, 83 vdd.

¹⁵ Yazıtta "Lukka Ülkesini mahvettim, Wiyanawanda (Oinoanda) ülkesinde ben büyük kral", ...Pinalı'yi (Pınara) cezalandırdığı, Awarna'ya (Ksanthos) sefer yaptığı, Dalawa (Tlos) Ülkesine indiği yazmaktadır. Dlawa ülkesinin çocukları ve kadınları önümde eğildiler, erkeklerini beraberimde götürdüm, öküzleri ve koyunları boldu" yazılıdır. Bk. Çevik 2015, 30; Korkut 2015b, 6.

¹⁶ Işık 2011, 17; Çevik 2015, 31.

¹⁷ Lukka kelimesinin Luvice ve Hititçe ışıdamak, şafak, gün doğumu, aydınlanmak, parıltı, ışık anlamına gelen

arasındaki kültürel ilişkiler, Letoon Kutsal Alanı'nda görülen erken dönem gelenekleriyle gün yüzüne çıkmaktadır¹⁸. Luvi kökenli Lukka ismi, Lykia olarak değişmiştir. Lykia halkı kendilerine Trimmili, ülkelerine Trimmisa demektedirler¹⁹. Bugün Trmisiil yerleşimi, Kızlar Sivrisi eteklerindeki Dirmil olarak adlandırılan yaylanın adıdır²⁰. “*Monumentum Paterensis'te*” Trimille yerleşimin isminin geçmesi de bu savı kanıtlayan en önemli epigrafik veridir²¹. Klasik Lykia'nın kent isimleriyle fonetik ve coğrafi uyumu, Lykialıların Anadolu'nun yerli halkı olduğu düşüncesini kanıtlamaktadır²².

Letoon Kutsal Alanı; Ana Tanrıça'ya adanmış ve kutsal kaynak suyunun çevresindeki kayalıklarda kurulmuş bir din-kült merkezidir. Likçe'de *Eni Mahannahi/ Lada* olan ana tanrıçanın Hellen Pantheonu'ndaki ismi *Leto*'dur, *Lada*'nın anlamı hanım efendidir²³. *Leto*'nun Likçe'de ikiz çocukları *Artemis*, Likçe'de ismi *Ertemi*, Apollon'un, Likçe'deki karşılığı *Natri*'dir²⁴. Bean'in araştırmaları sırasında yüzeyde bulunmuş, bugün Fethiye Müzesi'nde sergilenmekte olan antropomorfik/soyut heykelin, *Eni Mahannahi*, yani Bronz Çağ'daki ana tanrıçaya ait olduğu son dönemlerde yapılan araştırmalara göre düşünülmektedir²⁵. Böylece Lykia Bölgesi'ndeki Luvi Dönemi'ne ait en erken heykel olmasıyla oldukça önemli bir eserdir²⁶. Sonuç olarak, alanın kutsallığı MÖ II. binden başlayarak, tapınakların inşa edildiği Hellenistik Dönem, Roma Dönemi, Doğu Roma Dönemi'ne kadar kesintisiz olarak sürmekte, Osmanlı Dönemi'nde de buraya gelen Türkmen Yörüklerin yerleştiği alanda da bu su inancı devam etmektedir²⁷. Bacaklarında ağırlar olan kişiler ve çocuk sahibi olmak isteyen kadınlar Kutsal Alan'daki kaynak suyunda bacaklarını yıkamaktadırlar²⁸. Bu olgu etnoarkeoloji açısından oldukça önemlidir.

Letoon'daki Kültler: Lykia Bölgesi'nin kutsal alanı olarak Letoon'un seçilmesinin nedeni ve kuruluş mitosunun kökeni, kutsal su kaynağı²⁹ ve kayalıkla ilişkili olmasıdır. Bölgenin Hititlerle olan bağlantısı, Lykialıların Luvi soylu olduğu ve Luviceyle akraba bir dil konuştukları bilinmektedir³⁰. Ksanthos'tan ele geçen buluntularla birlikte³¹ Hititlerin kültürel ve dinsel aktarımının Lykialılara

bir isim olduğu bilinmektedir. Bk. Çevik 2015, 32.

¹⁸ Likçe dili Luvice'den kaynaklanmaktadır. Luvice Lyk, Latinceye lux-ışık olarak geçmiştir. Bk. Çevik 2015, 32.

¹⁹ Gander 2016, 80-99. Homeros'un İlyada Destanında Lykialılar, Heredotos'un (I.173) aktarımlarında; Lykialılar Girit'ten gelmediler Europe'nin oğlu Minos ve Sarpedon Girit krallığı için çatışmışlar, Minos kendinden yana çıkanlar sayesinde kazanmış olup, Sarpedon ve arkadaşları ülkeden sürülmüşler ve Milyas'a göçmüşlerdir. Lykialılar eskiden Solymler halkı vardı, kendilerini Termil olarak adlandırıyorlardı. Atinalı Pandion'un oğlu Lykos, kardeşi Aigeus tarafından sürülmüş, Sarpedon'un yanına Termil'e gelmiş olup, bundan sonra Lykos'la bağlantılı olarak halklara Lykialı denilmeye başlanmıştır.

²⁰ Işık 2000, 4 vd.

²¹ Işık 2011, 96; Onur 2016, 570-577.

²² Gander 2016, 80; Tekoğlu 2016, 110-121.

²³ Bryce 1983, 6, 9-13; Frezouls 1993, 205-206; Lebrun 1998, 145; Borchhardt – Bleibtreu 2013, 64-65.

²⁴ Bryce 1986, 187.

²⁵ Işık 2012c, 213-220.

²⁶ Işık 2012c, 213-220.

²⁷ Kazılar esnasında bölgede yaşayan halkla sözlü tarih çalışmaları yapılarak bu bilgiye ulaşılmıştır.

²⁸ Atik-Kokmaz 2016, 189.

²⁹ Kocael 2019.

³⁰ Gandler 2016, 81.

³¹ Ksanthos'ta son yıllarda yapılan çalışmalarda kentin girişinde bir yol boyunca uzandığı düşünün ortothstat

geçtiği inançta kendini göstermektedir³². Hitit Yazılıkaya B koridorunda bulunan ölü kültüyle bağlantılı on iki tanrı inancı³³ Lykia'ya da geçmiştir³⁴. Ksanthos Yazıtlı Dikme'nin hem politik hem kültürel işlevi vardır. Yazıtlı dikmede on iki tanrıya adanan bir stel dikildiği ve bu alanın kutsal olduğundan söz edilir³⁵. Hititlerde kaya anıtlarının suyun etrafında şekillendiği görülür³⁶. Hitit inancında suyun kendilerine tanrılar tarafından ulaştırıldığı ve tekrar yer altı tanrılarına döneceğine inanılmaktadır³⁷. Kaya anıtlarında Fırtına, Dağ ve Yeraltı Tanrı tasvirleri su kaynağı yakınında bulunur³⁸. Hititlerde tanrıların insanlarla buluştuğu dağlar, kutsal su inancıyla birleştirilmiştir³⁹. Bu olgu Letoon Kutsal Alanı'nda da görülmektedir. Suyun kutsallığı ve aynı zamanda iyileştirici özelliği günümüze kadar değişmeden birçok kültür–din tarafından kabul edilmektedir.

Letoon'da Eni Mahanahi İnancı: Eni Mahanahi kültürünün olduğu gerek epigrafik verilerle bilinmekte gerekse basamaklı sunu alanının yakınından ele geçen ve Eni Mahanahi'ye ait olabileceği düşünülen soyut heykel ile kendini göstermektedir (fig. 5)⁴⁰. Klasik Dönem'de Lykia'nın yerel ana tanrıça inancı Eni Qlahi Ebiyehi dir⁴¹. MÖ II. bin Bronz Çağ Luvi tanrıçası, Annis Massanassis, Eni Mahanahi olarak Lykia inanç sistemine aktarılmıştır⁴². Tanrıçanın isminin kökeni tanrıçaların anası anlamını taşımakta olup, Anadolu'nun Neolitik inanç geleneği ile bağlantılıdır⁴³. Letoon'da erken dönemde Eni Mahanahi olan kültü, Hellen *panteon*'unda Leto ile özdeş olmuştur⁴⁴. Klasik Dönem sonları ile birlikte başlayan dinsel yapıdaki değişimin bir sonucu olarak Eni Mahanahi yerini tamamen Leto'ya bırakmıştır. Hellenistik Dönem'de Leto'ya, Artemis ve Apollon'la birlikte ibadet edil-

mimarili kabartma kuşağında Geç Hitit sanatı etkisinde biçimlenmiş aslan ve boğa kabartmaları bulunmaktadır. Bu kabartmaların bulunması Klasik Dönem öncesinde Lykia'da sanat ve kültürde Anadolu kültürlerinin Hitit ve Phryg etkisinin olduğunu göstermektedir. Bk. Işık 2016, 455.

³² Lykia'da dini inanç sistemi hakkında bildiklerimiz, Ksanthos yazıtlı dikmede 12 tanrı inancı yazılmıştır. Bk. Akyürek-Şahin 2016, 536. Yazıtlı Dikme'de "12 tanrının babası" ifadesi geçmekte, bu tanrının Trqqas olduğu bilinmektedir. Bk. Akyürek-Şahin 2016, 544. 12 tanrı kavramı Hititlerde ölümle ilgili tanrılardır. Bk. Efendioğlu 2010, 121 vdd.; Akyürek-Şahin 2016, 541. Lykia'da birçok kentte taş adak levhalarında 12 tanrı betimlemesi ve Mahai Huwedri ifadesiyle tanrılarının hepsi anılmıştır. Lykia'daki 12 tanrı da yeraltı ile ilişkili ölüm ve ata kültürüyle ilişkilidir. Bk. Akyürek-Şahin 2016, 541; Efendioğlu 2010, 121 vdd. 12 sayılı tanrılar; Hititlerde 12 yeraltı tanrısı, Hellenlerde 12 Olympos Tanrısı, Roma'da gezegen tanrıları, Hristiyanlıkta 12 Havari, Müslümanlıkta 12 İmam inancı bulunmaktadır. Bk. Çevik 2015, 73.

³³ de Martino 2019, 203 -205.

³⁴ Bryce 1986, 179-180; 1996, 44; Frei 1990, 1833.

³⁵ Efendioğlu 2010, 127; Bryce 1986, 174-189; Tiryaki 2018, 135-150.

³⁶ Harmanşah 2013, 566-579.

³⁷ Schwemer 2013, 432-449.

³⁸ Harmanşah 2013, 566-579; Schwemer 2013, 432-449.

³⁹ Harmanşah 2013, 566-579.

⁴⁰ Bu heykel ile yorumlar için bk. Işık 2012c, 213-220.

⁴¹ Frei 1990, 1883; Özdemir 2015, 104; 2016, 133.

⁴² Bryce 1983, 6, 9-13; Frezouls 1993, 205-206; Lebrun 1998, 145; Borchhardt – Bleibtreu 2013, 64-65.

⁴³ Bryce 1983, 6.

⁴⁴ Işık 1999, 31; Çevik 2015, 78. Bu durum Antiphellos ve Letoon'dan ele geçen çift dilli yazıtlarda eni qlahi ebiyehi (bu kutsal alanın anası) isminin Hellence karşılığının Leto'ya özdeş tutulmasıyla kanıtlanmıştır. Bk. Bryce 1986, 178.

mektedir (fig. 8).

Letoon'da Leto İnancı: Luvilerde Annis Massanassis, Lykialılarda Eni Mahanahi inancı, Klasik Dönem'de Leto'ya dönüşmüştür⁴⁵. Leto'nun kadın anlamına gelen Lada isminden köklendiği düşünülmektedir⁴⁶. Keen, Leto kelimesinin Likçede eş, kadın anlamına gelen Lada'dan benzerlik yoluyla geçmiş olabileceğine kuşkulu yaklaşmaktadır⁴⁷. Leto'nun, oğlunu doğurduğu alanda, kendi adıyla anılan Letoon kenti kurulmuştur. Letoon ana Leto, oğlu Natri/Apollon, kızı Ertemi/Artemis'e adanan, Lykia Bölgesi'nin resmi ve milli tanrılarının üçlü tapınım alanıdır (fig. 8). Lykia Bölgesi'nde üçlü tapınımın Eşen Vadisi'nde yoğun olduğunu söylemek mümkündür. Şimdiye kadar Patara'nın Apollon kehanet alanı olduğu bilinmekte idi⁴⁸. Fakat kentte yapılan son araştırmalarda ele geçen yazıtlara göre, Patara'da Apollon'la birlikte Leto ve Artemis üçlü tapınımının olduğu ortaya konmuştur⁴⁹. Daha önceden bilinen üçlü tapınım alanları; Ksanthos ve Avşar Tepesi'nde bulunmaktadır⁵⁰. Rhodiapolis Toplantı Salonu-Meclis'ten ele geçen pişmiş toprak oy pusulaları üzerinde ortada tahta oturan Leto, iki yanında çocukları Artemis-Apollon ayakta durmaktadır. Ayrıca oy pusulalarının üzerinde Lykion etkinonu yazılıdır, bu veri de üçlü tanrıların Lykia Bölgesi için milli olduğunu göstermektedir (fig. 9)⁵¹. Letoon'dan 1975-2002 yılları arasında ele geçen sikkeler içerisinde üçlü tanrılar grubuna rastlanılmamıştır⁵². Lykia sikkelerinin ön yüzünde tek başına Apollon başı ya da Artemis başı bulunmaktadır⁵³. Üçlü tanrılar grubunun yer aldığı eser Milyas'tan Elmalı fildişi Letoidler heykelciğidir⁵⁴. Leto ikonografisinde tanrıça MÖ VII. yüzyıldan, Geç Roma Dönemi Ephesos sikkelerine kadar çocuklarıyla birlikte tasvir edilmiştir⁵⁵. Ana Tanrıçanın, dağ gücünü simgelemesi, Letoon'daki kayalık kült alanının Ana Tanrıçayla bağlantılı olabileceği fikrini kuvvetlendirir.

Leto'nun Artemis ve Apollon'u Doğum Mitosu'nun çok sayıda anlatımının olmasının sebebi, çağlar boyunca Anadolu'ya ait çok sevilen ana tanrıçadan köklenen Leto, Artemis ile Hitit'in *Appulinas*'tan köklenen Apollon'un kökeninin antikçağda Hellas'a bağlanma isteğidir. Leto ve çocukları-

⁴⁵ Bryce 1983, 6, 9-13; Frezouls 1993, 205-206; Keen 1998, 195; Lebrun 1998, 145; Borchhardt – Bleibtreu 2013, 64-65.

⁴⁶ Bryce 1983, 6, 9-13; Frezouls 1993, 205-206; Lebrun 1998, 145; Işık 2012b, 153; Borchhardt – Bleibtreu 2013, 64-65.

⁴⁷ Lada kelimesine karşılık olarak Leto veya Eni Mahanahi ve Eni Qlahi Ebiyehi isimlerinin kullanımına rastlanılmamasından yola çıkarak durumun kesin olmadığını vurgulamaktadır. Bk. Keen 1998, 195.

⁴⁸ Koçak 2016.

⁴⁹ Bu bilgi Patara kazı başkanı Prof. Dr. Havva İşkan-Işık tarafından Akmed Online Arkeolojik Kazılar Webinarı I, 2 Haziran 2020 tarihli sunumunda sözlü olarak aktarılmıştır. Konferans kaydına ulaşmak için <https://www.youtube.com/watch?v=Rb8caXRZq2w> (Erişim tarihi: 3 Haziran 2020).

⁵⁰ Çevik 2015, 80.

⁵¹ Özdilek 2012, 81, Lev. 59.

⁵² Marcellesi 2007, 45-90.

⁵³ Marcellesi 2007, 45-90.

⁵⁴ Elmalı'da bulunan fildişi heykelin A. Dierichs tarafından ana tanrıça Leto'yu betimlediği elinden tuttuğu kız çocuğun Artemis, omzuna oturttuğu çıplak erkek çocuğun Apollon olduğu düşünülmektedir. Bk. Işık 2012b, 151. L. Roller tarafından Phryg eseri olarak yorumladığı için bu heykelin Letoidler olarak adlandırmakta biraz şüphe duyar. F. Işık (2012b, 139-158) ise bu eseri Letoidler olarak kabul ederek Ionia atölyesinin ürünleri olarak kabul eder.

⁵⁵ Işık 2012b, 152.

na ait mitos Lykia Bölgesi'nin çok daha eskilere dayanan yerel inancından sürgün vererek isimlerde değişikliğe uğrayarak köken ve inançta benzerliklerle kesintisiz bir şekilde devam etmiştir.

Bölgenin isminin Hellenleştirilmesi ile ilgili mitoslardan biri; Atina kralı Pandion'un oğlunun ismi Lykos'tur⁵⁶. Apollon'un doğuş yeri Anadolu, Lykia'daki Patara kentidir⁵⁷, sonradan kültü adalar ve Hellas'da yayıldığında, tanrının kökeni (Homeros'un yaptığı gibi) Delos Adası'na bağlanmıştır⁵⁸. Mitos anlatımlarında Apollon ile Artemis'im doğum yerleri üç farklı yerde geçmektedir. Apollon ve Artemis Ortygia Adası'nda doğmuş, anneleri Leto Hera'nın hışmından dişi kurt yardımıyla kaçarak onları bu adada gizlice doğurmuştur⁵⁹. İkinci anlatımda Apollon, Artemis'ten sonra Delos'ta doğmuş, kardeşi de doğuma yardımcı olmuştur⁶⁰. Üçüncü anlatımda Ovidius'un *Metamorphosis* adlı eserindeki anlatımdır⁶¹. Hellenistik Dönem'de ortaya çıkan en eski mitosta çorak topraklar olan Delos'ta ikizler Artemis-Apollon doğurmuştur⁶². Leto su içmek ve çocuklarını yıkamak için verimli Ksanthos Vadisi'ne gelmiştir. Lykia'da ona konukseverlik göstermeyenleri cezalandırarak kurbağaya çevirdiği belirtir⁶³. Dördüncü anlatım ise Antoninus tarafından aktarılmaktadır. Antoninus Liberalis bu mitosu Klasik Dönem yazarı olan Ksanthoslu Menekrates'ten alıntılıyarak Roma Dönemi'nde aktarmaktadır⁶⁴. Leto'nun ikizlerini Delos Adası'nda (Asteria) doğurduğunu, doğumun ardından ise Lykia'da öncelikle (Melite adı verilen bir ırmağın, Luvice Mallit, Hititçe Milit, Hellence Melit hepsinin anlamı bal) kenarına geldiğini, ancak buradaki çobanların tanrıçaya çocuklarını yıkamak için izin vermediğini söylemektedir⁶⁵. Bunun üzerine Leto, ona yolculuk sırasında yol gösteren kurtlarla birlikte Ksanthos nehri kıyılarına gelmiş ve çocuklarını yıkadıktan sonra buradaki kutsal alanı Apollon'a adamıştır ki o kutsal alan Letoon'dur⁶⁶. Ayrıca tanrıça çocuklarını yıkamasına izin vermeyen çobanları da ömür boyu suyun içinde geçecek bir yaşamla cezalandırmıştır. Buradan anlaşıldığı üzere, Hera'nın hışmından kaçan Leto, bu doğumu birden fazla rivayete göre dünyanın farklı yerlerine kaçması, ikizlerin doğumu ve Lykia'ya sığınmaları gibi farklı şekillerde anlatılmıştır. Doğum yerleri olarak Delos ve Ksanthos Vadisi geçmektedir. Anadolu'da geçen doğum mitosu ise, Kolophonlu Nikandros ve Ovidius'un aktarımlarından bilinir⁶⁷. Zeus'tan ikiz çocuklara hamile kalan Leto; bebekleri doğurmak için bir yer arar, Hera'nın hışmından kaçarak Lykia bölgesine gelir⁶⁸. Su kaynağının başında dinlenirken, Lykialılar Hera'dan korktukları için tanrıçayı kovarlar⁶⁹. Bunun üzerine Leto sinirlenerek, halkı kurbağaya çevirir⁷⁰. Romalı Antoninus Liberalis'e göre,

⁵⁶ Bönisch-Meyer 2019, 38-43.

⁵⁷ Erhat 1999, 47; Koçak 2016, 550; Bönisch-Meyer 2019, 38-43;

⁵⁸ Bönisch-Meyer 2019, 38-43.

⁵⁹ Çevik 2015, 76.

⁶⁰ Çevik 2015, 76.

⁶¹ Ovid. *Met.* VI.313-381.

⁶² Erhat 1999, 47; Bönish-Meyer 2016, 14; Korkmaz-Atik 2016, 191.

⁶³ Atik-Korkmaz 2016, 191 vd.

⁶⁴ Antoninus Liberalis *Metamorp.* 35.

⁶⁵ Atik-Korkmaz 2016, 191.

⁶⁶ Atik-Korkmaz 2016, 191.

⁶⁷ Atik-Korkmaz 2016, 191.

⁶⁸ Atik-Korkmaz 2016, 191.

⁶⁹ Atik-Korkmaz 2016, 191.

⁷⁰ Çevik 2015, 78.

çocuklarını yıkamak için Mellite ırmağına gelen Leto çobanlar tarafından kovulunca, kurtların kılavuzluğunda Ksanthos/ Eşen Nehri'ne gider⁷¹. Kente geri gelerek, çobanları kurbağaya çevirerek intikam alır⁷². Hellenistik ve Roma Dönemi'ne ait yazıtlarda Ksanthos Vadisi ve Araksa'da gerçekleştiğini söyleyen anlatımlar bulunmaktadır⁷³.

Apollon, Zeus ve Leto'nun oğlu, Artemis'in erkek kardeşi, ışığın, güzel sanatların, ideal güzelliğin, biliciliğin tanrısıdır⁷⁴. Bu asıl özelliklerinin yanı sıra başka özellikleri ise; sağlığın tanrısı, kapı koruyucu, okçu tanrı, hastalık veren tanrı, yasa koyucu tanrı, fare kovuyucu tanrı özellikleri- epithetleriyle anılmaktadır⁷⁵. Anadolu dışında Delos ve Delphi'de çok önemli kült merkezleri bulunmaktadır⁷⁶. Erken Cumhuriyet Dönemi yazarı Horace Apollon'dan Delos ve Patara'nın tanrısı olarak bahseder⁷⁷. Mitosa göre Apollon yazın Delos'ta, 6 ayını Anadolu'da geçirmektedir⁷⁸. Deloslu kadınların okuduğu Apollon ilahilerinin yazarı Ksanthoslu Olen'dir⁷⁹. Troya savaşında ölen Lykialı kahraman Sarpedon'un cesedini Lykia'ya Apollon taşımıştır⁸⁰. Apollon'un doğum mitoslarındaki farklı anlatımlarda da görüldüğü gibi Apollon'un kökenini Hellas ve Anadolu'ya bağlayan iki görüş bulunur. Anadolu'ya bağlayan görüşte, Apollon'un *Lykegenes* epithetinden yola çıkarak annesi Leto'nun kökenini *Lada* Likçe'de hanımefendi, eş kelimesiyle bağlantılı olduğu düşünülmektedir⁸¹. Apollon'un iki Anadolulu tanrıça ile birlikte tapınım görüyor olmasını da bu görüşe ek olarak sunulmaktadır. Homeros'un *İlias* Destanı'nda Apollon'u *Lykenegenes* ön adıyla geçmektedir⁸². Lykia soylu ya da kurt, ışık kelimeleriyle ilgili olduğuna yönelik farklı görüşler vardır⁸³. Letoon'da Apollon tapınağı annesi ve kız kardeşininkiyle birlikte bulunur (fig. 8). Apollon'un Kıta Hellas'da Delphi (fig. 10) ve Delos'ta, Lykia'da Letoon (fig. 8), Patara, Myra, Sura, Telmessos, Kyaneai'de kültü bulunur. Sura'daki Apollon kültü buranın bir ön bilicilik merkezi olduğunu ve ön biliciliğin su ile ilişkili olarak balıkların kaçışlarına ve kovalamacalarına göre yapıldığını Plutarkhos iletmiştir⁸⁴. Lykia'da Apollon adına, Apollonia adında bir kent kurulmuştur. Patara Apollon'un doğduğuna inanılan bir kent olmasının yanı sıra Apollon kültü ile ilgili epigrafik veriler, antik yazarların aktarımları bulunmasına karşın⁸⁵ kült alanı arkeolojik olarak bulunamamıştır. F. Işık'a göre Apollon Tapınağı Hac Kilisesi'nin (ya da başka bir isimlendirmeye Kaynak Kilisesi) altında olabilir⁸⁶. Hac Kilisesi'nin su kül-

⁷¹ Atik-Korkmaz 2016, 191.

⁷² Atik-Korkmaz 2016, 191-192.

⁷³ Bönisch-Meyer 2016, 15-18.

⁷⁴ Genel olarak bk. Graf 2008.

⁷⁵ Erhat 1999, 44-50.

⁷⁶ Iles-Johnston 2008, 73.

⁷⁷ Bönish-Meyer 2019, 42.

⁷⁸ Erhat 1999, 44-50.

⁷⁹ Çevik 2015, 76.

⁸⁰ Erhat 1999, 44-50.

⁸¹ Bryce 1986, 173 vdd.; Işık 1999, 31; Çevik 2015, 78.

⁸² Erhat 1999, 44-50.

⁸³ Bönisch-Meyer 2019, 38.

⁸⁴ Çevik 2015, 394.

⁸⁵ Pomponius Mela, Strabon, Ptolemaios Philadelphia Patara'da Apollon ön bilicilik ve kutsal alanı olduğundan bahsederler. Bk. Lepke 2019, 26.

⁸⁶ Işkan 2019, 21; Işık 2019, 346.

tü ile de bağlantılı bir kanalı bulunmaktadır⁸⁷. Hatta buradan ele geçen Apollon Tapınağı ile ilgili bir yazıt, belki de buradaki tapınağa işaret etmektedir⁸⁸. Apollon'un Lykia'da en erken MÖ IV. yüzyıldan itibaren, epigrafik verilere göre isminin geçtiği iki önemli yazıttan biri Ksanthos'taki Erbinna ve Letoon'daki trilingue üç dilli yazıttır⁸⁹. Letoon'daki üç dilli yazıtın yerel kültürün kurulmasıyla ilişkili Likçe, Aramice ve Hellenice yazıtlarda Apollon'un doğrudan ismi geçmez, Leto'nun çocukları ifadesi bulunmaktadır⁹⁰. Bu yazıtta Hellenice *Apollodotos* ismi, *Natr-bbjemi* olarak kullanılmıştır⁹¹. *Erbinna* yazıtında ise *Pythia* Apollon'undan alınan tavsiyesiyle Erbinna tarafından Leto'ya bir heykel adandığından bahsedilmektedir⁹². Lykialılara, Luviler üzerinden akraba Hititlerin *Appaliunas* tanrısının ismiyle Apollon arasında fonetik olarak bir yakınlık bulunduğu ileri sürülmüştür⁹³. *Appaliunas* isminden Apollon isminin türediği, Bronz Çağ'da Anadolu'da, Lykia'da en önemli tanrı olduğu, Lykia'dan Ege dünyasına yayıldığı görüşü ağır basmaktadır⁹⁴. Letoon trilingualinde, Leto'nun çocukları olarak *Nympheler*le birlikte anılmakta, söz konusu karar metnine zarar vereceklerin cezalandırıcısı olarak gösterilmişlerdir⁹⁵. Letoon üç dilli yazıtın Aramice kısmında ise, *Hsatrapati* ismi Apollon için kullanılmıştır. Likçe Apollon'un ismi *Pulenjda* ve *Natri*⁹⁶ ile özdeş tutulmaktadır⁹⁷. MÖ V-IV. yüzyıl yazarlarından Aiskhylos, Aristophanes, Bacchylides, Euripides, Sophokles Apollon'un Lykia bağlantısına vurgu yaparak Lykialı tanrı, Lykialı Apollon, Lykialılar'ın efendisi gibi tanımlamalar yapmışlardır⁹⁸. Letoon'daki Apollon kültürüne bakalım⁹⁹. Apollon'a ait tapınağın ilk evresi MÖ V. yüzyılda ahşaptan yapılmıştır. Bugün ahşap izler görülmektedir¹⁰⁰. Tapınağın cellasında olasılıkla Geç Klasik Dönem'e ait taş temel üzerinde ahşap dikmelerle yükselen Lykia geleneksel ahşap mimarisinde inşa edilmiş tapınağın varlığı, ahşap yuvaların izlerinden anlaşılmaktadır. Bu ahşap tapınak, Hellenistik tapınağın cellasında yer alır. Tapınağın cellasında üç tanrının atribütlerinden oluşan bir mozaik yapılmıştır. Mozaik panonun ortasında çarkifelek çiçeği (roz) ve dağ motifleri Leto'yu, yanındaki lir Apollon'u, ok ve sadak Artemis'i işaret etmektedir. Lykia'daki Apollon inancı, Roma Dönemi'nde bilicilik merkezleriyle revaçta olmuştur.

⁸⁷ İşkan-Şahin 2019, 332.

⁸⁸ İşkan 2019, 21.

⁸⁹ Metzger 1979, 5-48.

⁹⁰ Laroche 1974, 115-125.

⁹¹ Neumann 1979a, 263-264; Bryce 1986, 91.

⁹² Metzger 1979, 24-25; Bryce 1986, 43-44, 182; Hansen 1976, 326-334.

⁹³ Boğazköy'de MÖ XIII. yüzyıla tarihlenen bir çivi yazılı tablette Wilusalı Alaksandu ile Hititi Kralı Muwatalli arasındaki bir anlaşma metninde bu isme rastlanır. Bk. Işık 2012b, 153; Koçak 2016, 551-552.

⁹⁴ Keen 1998, 198-199.

⁹⁵ Neumann 1979b, 44, N320.

⁹⁶ Bryce 1986, 187.

⁹⁷ Bryce 1986, 187; Frei 1990, 1753; Çevik 2015, Koçak 2016, 550-557.

⁹⁸ Özdemir 2016, 30.

⁹⁹ des Courtils – Laroche 1999, 396-397.

¹⁰⁰ des Courtils 2003, 143-145. Ahşap mimariye ait izlere göre erken tapınak Lykia mimari geleneğine uygun olarak taş temel üzerine ahşaptan yapılmıştı. Ahşaptan yapılmış bu ilk tapınak Dor düzeninde ki taş tapınağın içerisinde korunmuş ve kutsallığını muhafaza etmiştir. Ayrıca Letoon'da yer alan Leto, Artemis ve Apollon tapınakları Hellen tapınakları gibi doğuya değil güneye bakar.



Fig. 1. *Lykia Haritası*
(Lykien Projekt Tübingen İşkan-Dündar ed. 2016)



Fig. 3. *Xanthos Canlandırma* (turquie-xanthos-Jean Claude Golvin)



Fig. 5. *Eni Mahanahi* (Atik-Korkmaz 2016, 188)



Fig. 7. *Geç Bronz Çağ Seramik* (Özdilek 2019d)

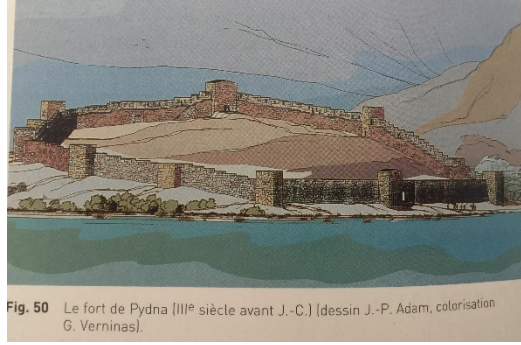


Fig. 50 Le fort de Pydna (III^e siècle avant J.-C.) (dessin J.-P. Adam, colorisation G. Verninas).

Fig. 2. *Pydnai Limanı* (Courtils 2003, Fig. 50)



Fig. 4. *Kaya Basamaklı Sunu Alanı* (B. Özdilek)



Fig. 6. *Taş Balta* (Özdilek 2019d)



Fig. 8. *Letoon Kutsal Alanı Hava Fotoğrafı*
(Atik-Korkmaz 201 fig.36)

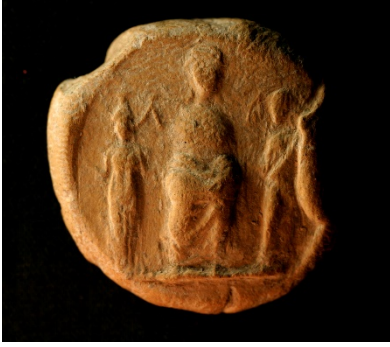


Fig. 9. Rhodiapolis Leto-Artemis-Apollon Oy Pusulası (Özdilek 2012)



Fig. 10. Delphi Apollon Kutsal Alanı (B. Özdilek)



Fig. 11. Teras Duvarları ve Kaya Basamaklı Sunu Alanı (B. Özdilek)



Fig. 12. Teras Duvarları ve Geç Antik Dönem Mekanları (B. Özdilek)



Fig. 13. Teras Duvarları Hava Fotoğrafi (Letoon 2016 Kazı Arşivi).

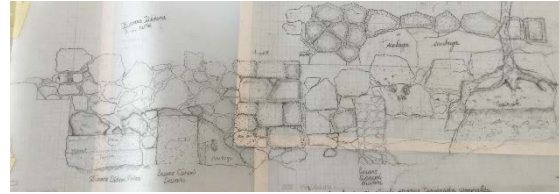


Fig. 14. Teras Duvarları (B. Özdilek)



Fig. 15. Tümtüm Tepe Taş Ocağı (B. Özdilek)

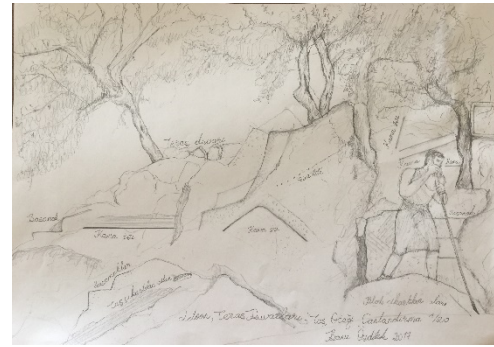


Fig. 16. Kaya Basamaklı Sunu Alanı Taş Ocağı (B. Özdilek)

Artemis, Lykia'da yaygın tapınım gören tanrılarında biri olarak¹⁰¹, en erken varlığına ilişkin veriler MÖ V. yüzyılın sonu ve MÖ IV. yüzyılın başlarına tarihlenir¹⁰². Bu sınırlı sayıdaki epigrafik verilerde Artemis'in Likçe karşılığının *Ertemi* olup, Anadolu yerel geleneğiyle bağlantılı bir tanrıça olduğu düşünülmektedir¹⁰³. Bakire avcı tanrıça doğanın hâkimi, hayvanların ecesi, bereketin tanrıçasıdır¹⁰⁴. İffetli tanrıça olarak anılan Artemis birçok karşıt özelliği bünyesinde barındırır¹⁰⁵. Bakire, güzelliğin simgesi olan Artemis, evli kadınların, gençlerin, nişanlıların koruyucusudur ve doğum tanrıçasıdır¹⁰⁶. Doğum tanrıçası olması özelliği, annesi Leto'ya kardeşi Apollon'un doğumu için yardımcı olmasına kadar gitmektedir. Artemis avcı özelliğiyle ön planda iken, aynı zamanda hayvanların koruyucusu özelliğini barındırır¹⁰⁷. Artemis ışık ve ay tanrıçası olarak tapınım görür. İkonografisinde ok-yay sadak taşımakta, geyik ve yabani hayvanlarla birlikte meşale ve başında hilalle tasvir edilmektedir¹⁰⁸. Tanrıçanın kült uygulamaları, onun vahşi doğanın hakimi *potnia theron*, avcı özelliğiyle örtüşen bir özellikte olup, tanrıçaya yabani hayvanlar, geyik, ayı ve domuz sunu olarak hediye edilmektedir¹⁰⁹. Sunular kanlı sunu şeklinde olduğu gibi ateşte yakılarak sunulduğu da bilinmektedir. Artemis Ephesia¹¹⁰, Artemis Pergaia, Artemis Leukophyrene, Artemis Eleuthera¹¹¹ kimlikleriyle Kybele ile bağdaşan doğurganlık ve bereket özellikleri örtüşmektedir¹¹². Lykia'da da tapınımı bulunan Artemis Lagbene, domuz üzerinde tasvir eden bir ikonografide Demeter ile ortak özellikler göstermektedir¹¹³. Kaunos'ta da Artemis özelliklerinde betimlenen "Kaunos Kybelesi" olarak adlandırılan bir heykel¹¹⁴ Apollon Kutsal Alanı içinde, Artemis Kayalığı olarak adlandırılan taşlanmış ve doğal halde bırakılmış ana kaya alanından ele geçmiştir¹¹⁵. Artemis'in tapınımı Letoon'da kardeşi ve annesiyle birliktedir. Leto kısmında bahsedildiği gibi üçlü tapınım alanları¹¹⁶ Ksanthos Vadisi'nde çoğalmış, Rhodiapolis örneği üzerindeki betimleme dışında, Doğu Lykia bölgesinde oldukça azdır¹¹⁷. Leto, Artemis ve Apollon bölgenin resmi tanrıları sıfatıyla Hellenistik Dönem'in ortalarından itibaren hemen hemen tüm Lykia kentlerinde tapınım görür¹¹⁸.

¹⁰¹ Korkut 2008, 727-733.

¹⁰² Bryce 1986, 94; Frei 1990, 1768, 1849.

¹⁰³ Laroche 1980, 5; le Roy 1990, 41; Keen 1998, 200.

¹⁰⁴ Erhat 1999, 56.

¹⁰⁵ Erhat 1999, 58; Özdemir 2016, 148.

¹⁰⁶ Erhat 1999, 56; Homeros İlyada, XXI, 470-513.

¹⁰⁷ Homeros, İlyada V 51-54, VI 205, IX 532-549, XX 38-74, XXIV, 606-609; Odysseia 5.121-125, 11.195-200, 18.200-205; Tibikoğlu 2012, 453-464.

¹⁰⁸ Patara'dan ele geçen Artemis'te yerel özellikte tasvir edilen "Artemis Versailles" tipindedir. Bk. Işkan- Aktaş 2019, 297-308.

¹⁰⁹ Erhat 1999, 56; Homeros İlyada, XXI, 470-513.

¹¹⁰ Erhat 1999, 57.

¹¹¹ Kaunos'tan ele geçen Artemis Eleuthera için bk. Özen – Işık 2017, 85-102.

¹¹² Işık 1999; 2012e, 363.

¹¹³ Özdemir 2018, 329-345.

¹¹⁴ Özen – Işık 2017, 85-102.

¹¹⁵ Ögün et al. 2001, 109.

¹¹⁶ Frei 1990, 1744-1753.

¹¹⁷ Tibikoğlu 2012, 363.

¹¹⁸ Tibikoğlu 2012, 363.

Letoon Artemis Tapınağı'nın önünde bulunan yazıtta MÖ 400-380 yılında Arbbina tarafından Artemis'e adandı yazmaktadır¹¹⁹. Tapınağın ilk evresinin ahşaptır. Artemis tapınağının cellasında bilinçli olarak bırakılmış bir ana kaya kütlesi bulunmaktadır. Ana kaya kütesinin sadece yanları traşlanmıştır (fig. 8)¹²⁰. Anadolu kültürlerinde kayanın ana tanrıça olarak algılandığı ve kutsal sayıldığı bilinmektedir. Dolayısıyla Letoon'da Artemis tapınağının cellasında ana kayanın bilinçli olarak bırakılması, kutsal alanın Anadolu kültürleri Hitit-Phrygia bağlantıları açısından önemlidir¹²¹. Phrygia dağ ana, Kybele'dir. Leto Kybele'yle özdeş aynı zamanda Artemis'in vasıfları da Leto ile benzeşmektedir¹²². İleride çalışmanın konusu olan kaya basamaklı sunu alanını açıklarken kayalığın kutsallığı ile ilişkili olarak ana tanrıça inancından söz edilecektir.

Letoon Su ve Nymphé Kültü: Letoon'daki kutsallığın nedenlerinden birinin su kültü olduğu, bu inancın kökeninin Hitit'e kadar dayandığından bahsetmiştik. Letoon'daki kutsal kaynağın bilinen kullanımı Arkaik Dönem'den günümüze değin sürmektedir¹²³. Kutsal su kaynağında yapılan kazılardan ele geçen buluntular MÖ VI. yüzyıla kadar gitmektedir¹²⁴. Bu kaynağın olduğu noktada Hellenistik Dönem'de yapay bir mağara yapılarak etrafının duvarlarla çevrildiği anlaşılmıştır¹²⁵. Kutsal su kaynağı, Luvice *Aliya*, Likçe *Eliyana*, Aramice *Hwryns*, Hellencede *Nymphé* tanrıçalarına adanmıştır¹²⁶. Nymphelerden önce MÖ V. yüzyılda Lykialıların yerel tanrıçaları olan *Eliyanalara* inandığı anlaşılmıştır¹²⁷. Kaynak suyu ile bağlantılı, Lykia yerel tanrıları Eliyana kültü başta Letoon¹²⁸ ve Telandros'ta bulunmaktadır¹²⁹.

Letoon'daki Apollon kültü özellikle su kültüyle ilişkili olarak sağaltımla bağlantılıdır. Üç dilli yazıtta Leto'nun çocuğu olarak geçen Apollon, aynı zamanda Nymphé kültü ile birlikte görülmektedir¹³⁰. Kaynağın kutsallığına günümüzde de devam etmektedir. Bölgede yaşayan Yörükler, şifa bulmak ve çocuk sahibi olmak için kutsal kaynağa ayaklarını sokarak yıkanmaktadırlar¹³¹. Kaynağın olduğu kesimde Arkaik Dönem'e tarihlenen bir mağara bulunur¹³². Tapınak alanının kuzeydoğusunda yapılan çalışmalarda MÖ V. yüzyıl ve MÖ III. yüzyıla ait kanallar, su toplama havuzu ortaya çıkarılmıştır¹³³. Bu alana yakın bir noktada yapılan kazılarda adak terrakottaları ele geçmiştir. Bu adak terrakottalarından bir kısmı sağlıklı bağlantılı adaklardır¹³⁴. Kutsal kaynak mağarasından ele geçen figürinlerin *Eliyana-nymphelere* adandığı bilinmektedir. Ayrıca Apollon'un sağaltım özelli-

¹¹⁹ des Courtils – Laroche 1999, 396-397.

¹²⁰ des Courtils – Laroche 1999, 396-397.

¹²¹ Işık 2012e, 337-377.

¹²² Işık 2012e, 337-377.

¹²³ le Roy 1988, 125-131.

¹²⁴ le Roy 1988, 125-131.

¹²⁵ Metzger 1980, 21- vdd.

¹²⁶ Bryce 1986, 179.

¹²⁷ Bryce 1986, 179.

¹²⁸ des Courtils 2009, 63-67.

¹²⁹ Borchhardt – Bleibtreu 2013, 88 vd.

¹³⁰ Metzger 1979, 137; Laroche 1974, 115-125; Önder 2015, 437- 444.

¹³¹ Atik-Korkmaz 2016, 186-205.

¹³² Metzger 1980, 21- 28.

¹³³ Metzger 1980, 21- 28.

¹³⁴ le Roy 1976, 317-336; 1991, 341-342.

ğiyle de ilişkili olabilir. Leto tapınağından önce bu kaynak alanı kurulmuştur. Lykia Bölgesi'nde *nymphé* inancı Letoon, Ksanthos, Patara, Antiphellos, Idebessos, Kyaneai, Arneai, Arykanda'da yaygındır¹³⁵. Lykia Bölgesi'ndeki kaynak kültü ve bunun bağlantılı yapılaşma olan alanlar; Letoon başta olmak üzere Oinoanda, Patara, Tumunehi, Kyaneai, Sura ve Limyra'dır¹³⁶. Letoon Kutsal Alanı'ndaki urbanistik tasarımında propylondan girildikten sonra su kaynağına paralel uzanan kutsal yoldan geçilerek Lykia Bölgesi'nin iyi korunmuş, en anıtsal pagan tapınakları olan Leto, Artemis ve Apollon tapınaklarına ulaşılmaktadır. Letoon kutsal alanının su kaynağına göre tasarlandığı görülmüştür. Tapınakların inşa yönü genellikle doğuya bakmaktadır. Oysa ki Letoon'da tapınaklar su kaynağının olduğu güney yönüne dönük olarak planlanmışlardır. Doğu Roma Dönemi'nde aynı alana Kilise inşa edilmiştir¹³⁷. Kilise-manastır doğu-batı doğrultusunda uzanmakta olup, yapının bir kısmı bu kaynağın üzerine konumlanır¹³⁸. Kiliselerin geleneksel ibadet ritüellerinde de yıkanarak kiliselere girme geleneği bulunmaktadır. Letoon Kutsal Alanı'nda dinle ilişkili görülen tüm yapıların konumu kaynak suyuna göre ayarlanmıştır. İmparatorluk propaganda yapısı olmasının yanı sıra Hadrian Çeşmesi'nin de su kültürüyle ilişkili olarak inşa edildiği bilinmektedir¹³⁹.

Letoon Kaya Basamaklı Sunu Alanı

Letoon Kutsal Alanı'nda 2015 senesi teras duvarı kazısı yapılırken kaya basamaklı sunu alanı ortaya çıkarılmıştır (figs. 4, 11, 13, 17). Kaya basamaklarının ortaya çıkarılması 2017 senesinde tamamlanmıştır (fig. 12, 47).

Teras Duvarları

Letoon'daki teras duvarları kutsal alanın girişinde tiyatronun yaslandığı Tümtüm Tepe eteklerine kurulan tiyatronun bulunduğu alandan itibaren inşa edilmiştir. Teras duvarları tepeden gelen akıntıyı önlemek ve düzlükte kurulan kutsal alanı toprak kaymaları, heyelan, su baskını, sel gibi doğa olaylarına bağlı tahribattan korumak için 4 farklı kotta tepeye doğru teras duvarları inşa edilmiştir¹⁴⁰ (figs. 11-14). Teras duvarlarının ilk yapım evresi Klasik Dönem'e ait olup¹⁴¹, basamaklı sunu alanının oluşturulduğu kesimde polygonal çerçeveli rustik bosajlı duvar örgüsü stiline göre¹⁴² Erken Hellenistik Dönem'e ait olduğu düşünülmüştür (figs. 11-12, 14)¹⁴³. Teras duvarı Roma ve Geç Antik Çağ'da revize edilmiştir. Ön teras duvarının ilk evresi Hellenistik Dönem'e ait olup, bu duvarın yıki-

¹³⁵ Ksanthos'ta Nereidler Anıtı'ndaki nymphelerin heykelleri, Patara'dan ele geçen bir yazıt üzerinde *nymphé* rahibesinin ismi, Roma Dönemi'nde nymphelerle ilgili yazıt ve Arykanda'da adak kabartmaları vardır. Bk. Akyürek-Şahin 2016, 541-542.

¹³⁶ Tiriyaki 2006, 34 vdd.

¹³⁷ Atik-Korkmaz 2016, 204. Son dönemde Dr. Öğr. Üyesi S. Mimaroglu'nun alanda yaptığı çalışmalarla, buranın bir manastır olduğunu ortaya koymuştur.

¹³⁸ Atik-Korkmaz 2016, 202.

¹³⁹ Chaisemartin 2012, 192-206; des Courtills – Laroche 1999, 398-399.

¹⁴⁰ Özdilek – Atik-Korkmaz 2018, 395 vdd.

¹⁴¹ Özdilek- Atik-Korkmaz 2018, 424.

¹⁴² Bu duvar işçiliği özellikle Letoon'u koruyan askeri garnizon Pydnai Kalesi'ndeki duvar işçiliğiyle benzeşmektedir. Bu kalede MÖ 300 yılında inşa edilmiştir. Bk. Özdilek – Atik-Korkmaz 2018, 395-433.

¹⁴³ Letoon'daki duvar, benzer örnekler ışığında Hellenistik Dönem'e MÖ III. yüzyıl – MÖ II. yüzyıla tarihlenmektedir. Bk. Özdilek – Atik Korkmaz 2018, 424.

lan iki bölümünde, düz-pütürlü yüzeyli bloklar ile çerçeveli bosajlı polygonal blokların devşirme olarak kullanıldığı tespit edilmiştir. Polygonal bloklar arasındaki boşluklara moloz taşlar harç kullanılarak örülmüştür. Bu olgu, Geç Roma Dönemi'nde, teras duvarında yapılan tadilatı göstermektedir. Geç Antik Çağ'da teras duvarının önüne inşa edilen mekânlarla duvarların organik bağlarının bulunmaması ve duvar iççiliklerindeki farklar yüzünden, teras duvarının bu kesiminin mekânlardan daha önceki evreye ait olduğu düşünülmüştür. Geç Roma Dönemi devşirme bloklarla ve harçla örülen duvarlara kesin bir tarih vermek güçtür. Fakat kazılardan ele geçen seramikler ışığında olasılıkla bu alan MS III. yüzyıl- MS VII. yüzyıla kadar kullanılmıştır. Teras duvarının tamamen yıkılan bölümü ise Geç Antik Çağ'da moloz taşlarla örülmüştür¹⁴⁴. Kaya iççiliğini tarihlemek oldukça güçtür, ileri ki bölümlerde kaya basamaklı sunu alanının tarihlendirilmesi tartışılacaktır. Burada kaya basamaklı sunu alanının üzerine teras duvarının örülmüş olması, evreleşmeye işaret etmektedir. Sunu alanının MÖ 300 yılından daha önceki bir döneme ait olduğunu işaret etmektedir.

Geç Antik Çağ Atölye-Yeme-İçme Mekanları

Tiyatronun *analemma* duvarına birleştirilmiş teras duvarının farklı evrelerde tadilat gördüğü gözlemlenmiştir. Onarım evrelerinin bir sebebi önüne eklenen mekânlardır. Teras duvarı boyunca üç mekân yan yana ortak duvarlarla birbirinden ayrılarak inşa edilmiş, hepsinin arka duvarı teras duvarı olarak kullanılmıştır (fig. 12). Mekânların girişi tam olarak tespit edilemese de, girişler ön cepheden sağlanmıştır. Dükkân olduğu düşünülen 1 ve 2 nolu mekânların birbiriyle ikişekli olduğu, hem mimari düzenlemelerinden, hem de içlerinde bulunan döşemelerlerden anlaşılmıştır. 2 nolu ve 3 nolu mekânların yan duvar iççilikleri aynıdır ve aralarında geçiş için bir açıklık olduğu gözlemlenmiştir. 1 nolu mekândan ele geçen metal cüruf parçaları, demir minerali bulunan taşlar, boya kalıntılı kâse, ağırşaklar ve zeminin büyük bir bölümünün ana kaya işlenmeden bırakılmış olmasıyla atölye olarak kullanılmış olabileceğini düşündürmüştür. Bu mekânın kazılarında yoğun olarak Roma, Geç Roma ve Geç Antik Çağ'a tarihlenen günlük kullanım seramikleri, özellikle depolama ve pişirme kapları ele geçmiştir¹⁴⁵. 2 nolu mekânın içerisinde sıkıştırılmış topraktan oluşturulmuş bir tezgâh yer alır. Tezgâhın içerisine gömülü bir depolama kabı bulunmaktadır.

Basamaklı Sunu Alanı

Letoon'un yaslandığı Tümtüm Tepenin kayalık yapısı başta kutsallığının nedeni olup, kayalık alan mimarinin şekillenmesine neden olmuş, ayrıca mimari yapılaşma için ham madde kaynağı olmuştur¹⁴⁶ (fig. 15). Kaya basamaklı sunu alanının bir bölümü geç bir dönemde taş ocağına dönüştürülmüştür (figs. 16, 18, 29). Kaya Basamaklı sunu alanı, açık hava kült alanı olup, kentten erken Anadolu kültürleriyle Luvilerle ilişkili olarak ana tanrıçanın kayada algılanmasıyla birlikte tapınaklardan önceki bir döneme ve ana tanrıça erkeninde Eni-Mahanahi- Kybele-Leto-Artemis kültürünün uygulandığı, khitonik tanrılar için kurban bırakılan¹⁴⁷, sunu sunulan bir alan olduğu düşünülmektedir. Kaya alanının geç dönemde kültüsel önemi hafiflediğinde, ayrıca artan hammadde ihtiyacına bağlı olarak

¹⁴⁴ Hellenistik Dönem'de inşa edilen teras duvarı hattının deprem gibi itici güçlerle yıkılmış olduğu, duvarın olduğu hatta küçük moloz taşların harçla birleştirilerek *opus incertum* tekniğinde örüldüğü görülmüştür. Bk. Özdi- lek-Atik-Korkmaz 2018, 424.

¹⁴⁵ Özdi- lek 2019e.

¹⁴⁶ Tümtüm Tepe'nin kayalık topografik yapısının taş ocağı olarak kullanılması için bk. Özdi- lek 2019d, 229-280.

¹⁴⁷ Petropoulou 2008, 75 vdd.

cepheden bakınca görünmeyen bir bölümünden büyük bir kaya kütlesi kesilerek kiraçtaşı blok olarak kullanılmıştır (fig. 18).

Letoon Teras duvarları önünde ortaya çıkarılan kaya basamaklı, açık hava kült alanı kentin girişinde yer alır. Basamaklar ikinci kotta bulunan teras duvarı önünden başlayarak üçüncü kotta bulunan teras duvarına kadar ulaşmaktadır (figs. 4, 11, 13, 17). Tümtüm Tepe'nin yamaçlarında yer alan büyük ana kaya kütlesi üzerine basamaklarla çıkılmaktadır. Basamakların en yüksek noktaya ulaştığı kısım podyum gibi düzenlenmiştir. Kaya basamaklı sunu alanı tüm kutsal alana hâkim panoromik bir görüntüye sahiptir. Kutsal alanın dışında bulunması da onun doğa ve bereketle alakalı bir kültle bağlantılı olduğuna işaret etmektedir. Kült alanının genel karakteri kayalığın bir kısmının basamaklarla yükseltilmiş bir podyum alanı olması, basamakların üzerinde işlenmiş sunu çanaklarının bulunmasıdır (figs. 19-21, 23). Ana kayanın doğal formasyonunda işlenmemiş doğal yarıklar (fig. 22) ve doğal çanaklar (fig. 19), küçük mağara görünümünde bir oyuk bulunmaktadır (fig. 24). Basamaklı sunu alanının kazısında alanın hangi tanrı ya da tanrıçaya adandığıyla ilgili kesin veriler bulunmamaktadır. Fakat Letoon kentinin kuruluşu, kültler, açık hava ana kaya kült alanlarıyla karşılaştırmalar, buluntular ışığında özellikle Ana Tanrıça inancı ile bağlantılı bir alan olduğu düşünülmektedir.

Kutsal alanın girişinde bulunan kayalığa merdivenler genişten dara doğru oyularak işlenmiştir. Basamakların sonlandığı alan daralan bir podyum formunda işlenmiştir. Podyum kısmının önünde büyük bir kaya oyuğundan anıt Meşe Ağacı/Pinar köklenmiştir. Her daim yeşil kalan Meşe Ağacı, Lykia'daki ismi ile Pinar açık hava kült alanlarında Dodona Zeus, Kaunos Demeter alanında bulunan bir ağaçtır. Kybele dağların anası olup, ağacı selvi, çam ve meşedir. Kaunos¹⁴⁸ ve Letoon'daki kutsal alanlarda oldukça yaşlı meşe ağaçlarının bulunması, bize bu alanların ana tanrıça bağlantısına işaret etmektedir. Letoon'da basamakların ulaştığı en üst noktadaki basamak üzerine kaya çanakları yeraltı tanrılarına sunu amaçlı açılmıştır (figs. 20-21, 23).

Taş Ocağı

Basamaklı Sunu Alanının Doğusundaki Taş Ocağı¹⁴⁹: Teras duvarı kazıları esnasında, ortaya çıkarılan kaya basamaklı sunu alanının aynı zamanda taş ocağı olarak kullanıldığı tespit edilmiştir. Kaya basamaklarının daraldığı ve en üst noktaya ulaştığı kesimde kesintiye uğramış olduğu gözlemlenmiştir (fig. 19). Bu alandaki kesintinin sebebi, taş işliği olarak kullanılmış olmasıdır (fig. 16, 18). Bu kesintiden sonra üzerinde sunu çanakları bulunan basamakların dönerek üst kote ulaştığı izlenmektedir. Kaya basamaklı sunu alanının inşa edildiği dönemden¹⁵⁰ daha sonraki bir evrede Roma Dönemi'nde bu alan taş ocağı olarak kullanılmıştır. Basamaklı Sunu Alanı'nın güney ucundaki kazılarda, bu alanın taş ocağı olarak kullanıldığını kanıtlayan kayalık üzerinde çok sayıda iz tespit edilmiştir (figs. 16, 29). Kaya kütlelerinin kamalarla yarılmasıyla taş yataktan koparılmıştır¹⁵¹. Kama ile ana kaya

¹⁴⁸ Işık 2017, VII-XII.

¹⁴⁹ Özdilek 2019d, 229-280.

¹⁵⁰ Benzer kutsal alanlarla yapılan karşılaştırmalar ve kazılardan ele geçen mühür, terrakotta figürinler ve adak levhası-pinakes gibi buluntular sayesinde bu alanın en erken Arkaik-Klasik dönemlerde kullanılmış olabileceği düşünülmektedir.

¹⁵¹ Demir kamalar, kültleden koparılacak blokların yan ve alt yüzeyini çatlatmak için kullanılmıştır. Ana kayaya bağlı olduğu batı yüzünde dikey kama izi, güney yönündeki arka yüzünde dikey ve yatay birbirine paralel keski ya da külünk izi ve doğu yan kenarında dikey iki kama izi bulunur.

kütlesinden ayrılan blok en son tabana paralel açılan kanal şeklindeki hattın kama ve levye ile koparılmıştır (figs. 16, 18). Bloğun çıkarıldığı yatak izi görülmektedir (fig. 18). Bu işlemler yapılırken tabanda kademeli basamaklı alanlar yapılarak ustalara çalışma alanı yaratılmıştır. Prizmatik formda bir hat çizildikten sonra ana kayanın bağlı bulunduğu yan yüzlerine kanallar açılmış olduğu görülmektedir. Bloğun ana kaya ile bağlantısı üç yüzden koparıldıktan sonra tabana paralel yerleştirilen kamaların çekiçlenmesiyle tabanla bağlantısı ayrılmıştır¹⁵².

Basamaklı Sunu Alanının Bulunduğu Ana Kaya Cephesindeki Taş Ocağı (figs. 16, 47): Açık hava kült alanının bulunduğu kayalığın ön yüzünde de farklı noktalardan blok çıkarıldığı tespit edilmiştir. Taş blok çıkarılan ilk alan kayalığın doğu cephesinde bulunur. Blok çıkarılacak ana kaya kütlesinin sadece arka yüzü ve tabanı kayaya bağlı olup, yanları ve üstü açıktır. Burada uygulanan taş çıkarma metodu kama ile çatlatma olmuştur. Kayada yer alan izlerden buradan çıkarılan bloğun piramidal olduğu anlaşılmıştır. Kaya cephesinde kırma çatı formunda birbirine paralel demir kama izleri bulunur (figs. 16, 18). Yatayda ise bloğun ana kayaya bağlı olduğu tabandan koparılması için düşey düzlemde kayaya kama yerleştirilmiş olduğu izlerden anlaşılmaktadır. Ana kayadan blok levye ve kamalarla koparılmıştır. Bloğun çıkarıldığı yatak görülmektedir.

Su Kanalları, Doğal Kaya Yarıkları, Doğal Kaya Çanakları, Drenaj Sistemi

Kaya basamaklı sunu alanının olduğu tüm kayalıkta, Tümtüm Tepeden gelen suyun yönlendirildiği bir alan olduğuna dair izlerin varlığı kesinleşmiştir. Kaya çatlaklarının devamında işlenerek su kanalı yapıldığı alanlar görülür (fig. 24). Bu kaya kanallarının kesintiye uğrağı kısmında ise, kayalıkta işlenerek bağlantılı kurulmuş, ana kaya işlenerek oluşturulmuş su oluğu ortaya çıkarılmıştır (fig. 26). Kayalığın büyük bölümünde ortaya çıkarılan döşem su ile bağlantılıdır. Teras duvarının inşa edilme amaçlarından biri yağmur, sel sularını tutmaya yöneliktir. Teras duvarı önündeki kayalık alanda ise suyun kanalize edilerek aşağıdaki bir alana biriktirilmesine yönelik olarak doğal alanlar, çatlaklar, çanaklar kullanılarak ve yer yer işlenerek tepeden akan suyun yönlendirildiği alanlar ortaya çıkarılmıştır (figs. 22, 26). Kayanın yüzeyinde oldukça fazla debiye sahip ve uzun süre akan suyun oluşturduğu kaya formasyonu ve kireçli katmanlı ve aşınmış bir doku yer yer gözlemlenmiştir. Kazılar sırasında teras duvarının yıkılan kısmının altında, künklerle oluşturulmuş bir su yolu ortaya çıkarılmıştır. Künklerin sabitlenmesi için harç kullanılmıştır. Bu harçlı su yolu, Hellenistik Dönem'den sonraki bir evreye ait olduğu görülmüştür. Teras duvarının önünde ortaya çıkarılmış Doğu Roma Dönemi dükkân-atölyelerindeki künk sistemiyle bağlantılı olduğu düşünülmektedir.

Ana Kaya Önündeki Duvarlar-Mekanlar?

Ana kayadaki derin çatlak genişleyerek su kanalı işleviyle kullanılmıştır. Bu alan kazıldığında kanalın bitiminde suyun toplandığı bir yuvarlak doğal kaya oyuğu bulunmakta olup bu oyuğun içerisinde sıvalı toprak zemin bulunur. Kanalın suyunun yönlendirildiği üçgen formda harçlı küçük moloz taşlarla örülmüş bir duvar bulunur. Ana kaya kanalının güneyinde yağmur sularının bitiktirildiği sarnıç benzeri bir mekân oluşturulmuştur. Duvar küçük moloz taşların kireç harçla birleştirilmesiyle örülmüştür. İşçilik bakımından da oldukça özensiz olduğu görülmektedir. Bu duvarın al-

¹⁵² Bu uygulanan metodu gösteren zemindeki demir kama izidir. Bu alandan çıkarılan bloğun boyutları aşağı yukarı ana kaya alanında traşlanmış yan duvarların yüksekliği ve bloğun tabandan koparıldığı yataktan anlaşılmaktadır. Bk. Özdelek 2019d, 229-280.



Fig. 17. Kaya Basamaklı Sunu Alanı (B. Özdilek)



Fig. 18. Kaya Basamaklı Sunu Alanı Taş Ocağı (B. Özdilek)



Fig. 19. Kaya Basamaklı Sunu Alanı (B. Özdilek)



Fig. 20. Kaya Basamaklı Sunu Çanakları (B. Özdilek)



Fig. 21. Kaya Basamaklı Sunu Alanı Sunu Çanakları (B. Özdilek)



Fig. 22. Kaya Yarıkları-Mekanlar (B. Özdilek)



Fig. 23. Kaya Basamaklı Sunu Alanı Sunu Çanakları (B. Özdilek) (1)



Fig. 24. Kaya Alanı Mağara (B. Özdilek)



Fig. 25. *Kaya Basamaklı Sunu Alanı Canlandırma* (B. Özdilek)



Fig. 26. *Kayaya işlenmiş su kanalı* (B. Özdilek)



Fig. 27. *Eşen Tipi Unguentarium* (B. Özdilek)



Fig. 28. *Kaya Basamaklı Sunu Alanı Yonga Atıkları* (B. Özdilek).



Fig. 29. *Kaya Basamaklı Sunu Alanı Taş Ocağı Taş Koparma İzleri* (B. Özdilek)



Fig. 30. *Kaya Basamaklı Sunu Alanı Su Set Duvarı* (B. Özdilek)



Fig. 31. *Kaya Basamaklı Sunu Alanı Kaya İşçiliği - Mekan* (B. Özdilek)

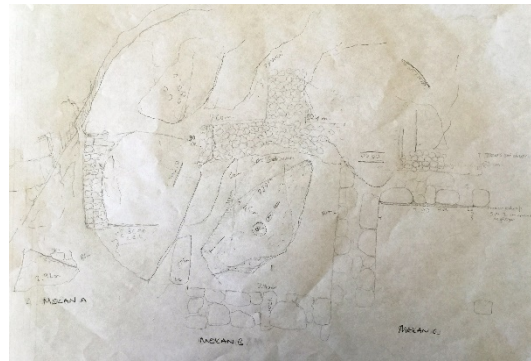


Fig. 32. *Kaya Basamaklı Sunu Alanı mekanlar* (B. Özdilek)

ında toprak dolgu bulunur. Duvar hem işçilik bakımından hem de toprak dolgunun üzerine örülmüş olması sebebiyle, teras duvarı önündeki Doğu Roma Dönemi'ne tarihlenen mekânlarda çağdaştır. Ana kaya kanalının önündeki üçgen formunda yaratılmış alan “mekan A” olarak adlandırılmıştır (figs. 22, 32). Derin kaya yarığında çok sayıda seramik ele geçmiştir. Bu seramiklerin büyük bir kısmı Hellenistik Dönem'e aittir. Bu alana adak olarak bırakılıp bırakılmadıkları üzerine kesin bir şey söylemek mümkün olmamaktadır, çünkü buluntular yukarıdan gelen akıntı toprak ile karışmıştır. Hellenistik ve Roma Dönemi seramikleri birlikte ele geçmiştir. Bu alandan ve mağara kısmından çok yoğun olarak Knidos Tipi amphora ele geçmiştir¹⁵³. Knidos antikçağda şarap ithalatı ile ünlü bir merkezdir. Letoon'da da düzenlenmiş kültürel festivallerde, Lykia'nın kehanet ve kült merkezine gelen ziyaretçiler ve yerleşimdeki din adamları, rahipler, hekimler, hastalar ve hacılar tarafından tüketilmiş olduğu düşünülebilir¹⁵⁴. Kutsal kaya basamaklı sunu alanının tamamında ise en fazla görülen amphora tipi ise Rhodos amphoraları olup mühürlü örnekler de ele geçmiştir¹⁵⁵. Aynı alandan “Eşen Tipi Unguentarium” ele geçmiştir. Bu örnek MÖ I. yüzyılın sonu, MS I. yüzyıla tarihlenir (fig. 27). Bu unguentarium bölge yerel üretimi için önemli olup, Letoon'da ortaya çıkarılmasıyla bölge atölyeleri için bir önem arz etmektedir¹⁵⁶. Söz konusu Mekan A olarak adlandırılan kaya alanının zemini yonga atıklarıyla oluşturulmuştur (fig. 28). Yukarıda değinildiği gibi bu büyük ana kaya kütlelerinin bulunduğu alan çok farklı işlevlerle farklı dönemlerde kullanılmış olup, bu işlevlerden biri de kayalığın Roma Dönemi'nde taş ocağı olarak kullanılmasıdır (figs. 16, 18, 47). Bu yongalarda Geç Antik Çağ'da oluşturulan mekânlardan daha önceki bir döneme ait olduğunu ve buranın taş ocağı olarak kullanıldığını kayadaki keski, kama, *pointilité* izleri dışında gösteren önemli bir veridir (fig. 16).

Mağara Benzeri Derin Çatlak/Magara

Mekan A olarak adlandırılan alanın yanında bulunan I-27 karelağında kalan kısmı kazıldığında ana kayanın ortasında küçük bir mağara ortaya çıkmıştır (fig. 24). Alanda bulunan kayalığın ön kısmında yoğun harç kullanarak, küçük moloz taşlarla örülmüş bir duvar bulunur. Bu duvar kaya çatlağı ve suyun geldiği bölgedeki alanın önünü kapatmak için eğimli olarak set şeklinde inşa edilmiştir. Bu set duvarı kuzey-güney doğrultulu olup aynı zamanda bir kısımda doğu batı istikametine yönelmektedir. Duvar ters “T” formu şeklinde örülmüştür (fig. 30). Alandaki yıkıntı taşların yoğunluğuna göre, duvarın üzerinde en fazla 2 sıra daha taş döşeli olabilir. Böylelikle bu set duvarının olası yüksekliği 1 m olmalıydı. Kuzey-güney yönünde uzanan set duvarı mağaranın bulunduğu kayalık alanı kapatmaktadır. Duvarın önünde, ortaya çıkarılan birkaç bloktan alanın kapatılıp bir mekân yaratılmış olduğu gözlemlenmiştir. Açmanın doğu ve kuzey kesimi ana kayadır. Batı yönünde bir duvar ve kuzey kesiminde bir blokla kapatılan kısmı ortaya çıkarılmıştır. Mekan 3 yönde duvarlarla çevrilmiştir (figs. 30-32).

¹⁵³ Lykia Bölgesi'nin tarihsel politik süreci ile ilişkili olarak Hellenistik Dönem'de özellikle Rhodos ve Knidos amphoralarının artış gösterdiği, ticari ilişkilerin arttığı görülmektedir. Knidos amphoralarından en erken örnekleri MÖ III. yüzyılın başına tarihlenen dip parçasıdır. Knidos amphoralarının en yoğun görüldüğü dönem MÖ III ve MÖ II. yüzyıldır. Lykia Bölgesi'nin MÖ III. yüzyılda ticareti Rhodos, Knidos, Kos ve Khios kentleriyle. Ardından MÖ II. yüzyıla tarihlenen örneklerin yoğun olduğu görülmektedir. Bk. Özdilek 2019c, 365-372.

¹⁵⁴ Özdilek 2019c, 365-372.

¹⁵⁵ Özdilek 2019c, 349-377.

¹⁵⁶ Özdilek 2016, 248 U8-fig. 9.

Kaya kutsal alanlarında mağaraların bulunduğu örnekler özellikle ana tanrıça ile bağlantılı olarak Demeter'e adanan alanlarda görülür. Bu yüzden kayalıklarda bulunan yarıklara *megara* denmektedir¹⁵⁷. Demeter törenlerinin üçüncü gününde *antletriai* denen kadınlar mağaralara iner, çürümüş olan kalıntıları bularak yukarı çıkarırlardı¹⁵⁸. Bu kalıntıları tapınağa getirerek sunakta yakılır, bir parçasını alan kişiler bunu tarlasında tohumluk ekine karıştırdığında bir parçasını atmasıyla tarlasına bereket geldiği düşünülmektedir¹⁵⁹. Mağarada domuz etlerini yiyen yılanlar olduğuna ve yılanların kutsal sayılan bu mağaraları koruduğuna inanılmaktadır¹⁶⁰. Domuzlar insan ve hayvanların üremesini sağlayan bereket sembolleri olarak kabul edilmektedir¹⁶¹. Letoon kaya basamaklı sunu alanına en çok benzeyen örnek Kaunos'taki Demeter Kutsal Alanı olup bu alanda da megara bulunmaktadır¹⁶². Aşağıda kaya kutsal alanlarının Letoon'la karşılaştırılması yapılırken açıklanacaktır. Kutsal kaya basamaklı kaya alanın kazısından çeşitli hayvan kemikleri ve domuzlara ait dişler ele geçmiştir. Bu mağara alanından en yoğun ele geçen buluntu grubu ise Knidos amphoralardır¹⁶³.

Sunu Çanaklı-Su Kanallı Kaya Alanı:

B Mekânının içerisinde, neredeyse kullanım alanının tamamını kaplayan bir ana kaya kütlesi bulunmaktadır. Ana kaya üzerinde 4 tane kaya çanağı ve oyukları bulunur. Bunların yer yer işlenmiş oldukları gözlemlenmiştir (figs. 31-32).

B mekânında doğu-batıya yönelimli duvarın altında, duvar hattı boyunca uzanan bir su yolu ortaya çıkarılmıştır. Su yolu ana kayanın tıraşlanarak ortası eğimli bir hale getirilmesiyle oluşturulmuştur (fig. 31). Bu alanın kazısından libasyonla ilişkili çok önemli taş bir mortar ele geçmiştir. İnce işçiliğinden dolayı kültüsel amaçlı kullanıldığı düşünülmektedir. Dudak kenarında yumurta ok bezemesi bulunmaktadır (fig. 33). Bezeğin stilistik incelemesine göre, yumurtaların uçlarının sivri olması nedeniyle Geç Hellenistik Dönem'e ait olduğu düşünülmektedir. Kabin iç bükey boyun kısmının altında ince bir bant kısmı, altında da profilden işlenmiş bir bezek kırık olarak ele geçmiştir (fig. 33). Benzer daha küçük boydaki örnekleri Ksanthos Kenti'nden ele geçmiştir. Basamaklı sunu alanı dışında da Tümtüm Tepe'nin zirvesinde kayaya işlenerek açılmış sunu çanağı ve stel yuvası (fig. 45), Stel yuvası ve havuz (fig. 46) benzeri kültle ilişkili alanlar bulunmuştur.

Tlos'ta 2019 senesi kazısında ortaya çıkarıldığı bildirilen yeni bir "kutsal alan"¹⁶⁴ Letoon'daki basamaklı sunu alanına örnek gösterilebilir. Akropolün batı yamacında bir terasta tespit edilen kayalık alan donanım ve konumu açısından Letoon'daki basamaklı sunu alanı ile önemli benzerlikler taşır. Tlos'tan diğer bir benzer örnek ise; Kakasbos Kült Alanı'nda görülmektedir¹⁶⁵. Lykia Bölgesi'nde bu-

¹⁵⁷ Çaykara 2011, 299.

¹⁵⁸ Çaykara 2011, 299.

¹⁵⁹ Çaykara 2011, 299-300.

¹⁶⁰ Çaykara 2011, 299-300.

¹⁶¹ Çaykara 2011, 300.

¹⁶² Alandan ele geçen domuz kemikleri için bk. Alpagut 2017, 15-18.

¹⁶³ Özdilek 2019c,

¹⁶⁴ Bu bilgi Tlos kazı başkanı Prof. Dr. Taner Korkut tarafından Akmed Online Arkeolojik Kazılar Webinarsı 2, 16 Haziran 2020 tarihli II. Oturumdaki sunumunda sözlü olarak aktarılmıştır. Konferans kaydına ulaşmak için <https://www.youtube.com/watch?v=66FAZ92nVhU&t=120s> (Erişim tarihi: 17 Haziran 2020).

¹⁶⁵ Özdemir 2016, 177-204.

lunan sunu çanakları genellikle ölü kültü ile bağlantılıdır¹⁶⁶.

BULUNTU GRUPLARI

Kaya Alanın kazılarında ele geçen seramikler: Alandan ele geçen seramiklerin yoğunluğu sırasıyla Roma, Hellenistik, Geç Antik, Klasik ve Arkaik Dönem'e aittir. Bunun haricinde en erkene tarihlenen Geç Bronz Çağa ait seramik ele geçmiştir (fig. 7). Letoon'dan şimdilik saptanabilen ünik, kültle bağlantılı bir "Pyre tabağı¹⁶⁷" ele geçmiştir (fig. 34). Bu çalışmada açık hava kült alanındaki kült pratikleri incelenirken Anadolu'da benzeri görülmeyen Pyre seramiğinin Demeter kültünde ve escharalar yeraltı tanrılarına kurban olarak hayvanların yakıldığı alanlarda rastlanmaktadır. Eleusis'te Demeter kültü ritüelinde *escharalar* içerisinde *pyre* kapları ele geçmiştir¹⁶⁸. Klasik döneme ait az sayıda seramik kantharos ve kylix parçaları ele geçmiştir. Hellenistik Dönem'e ait kantharoslar, yuvarlatılmış ağızlı tabaklar, sarkık dudak profilli tabaklar, ekhinus kaseler, dışa dönük dudaklı kaseler, kalıp yapımı Megara Tipi kaseler (fig. 35), Knidos kandilleri ve "II Kulplu" kâseler ele geçmiştir¹⁶⁹. Kaya kanalının bitiminden Erken Roma Dönemi'ne tarihlenen tüm bir Eşen Tipi Unguentarium ele geçmiştir¹⁷⁰. Bu seramiğin adak olup olmadığı tam olarak bilinmemektedir. Roma Dönemi'ne ait günlük kullanım seramikleri olarak depolama kapları, güveç, tencere-lopas, tava gibi pişirme kapları ele geçmiştir¹⁷¹. En yoğun Rhodos tipi, ardından Knidos tipi amphora ele geçmiştir. Rhodos Atölyesine ait gül mühür baskılı kulp örneği ele geçmiştir. Bunlar dışında Khios, Dressel 2-4, LR2, Kos, İthalik Dressel 1-B, AE3 ve Mende amphoraları da ele geçmiştir¹⁷². Roma Dönemi'ne ait seramikler içerisinde, "Doğu Sigillatları'ndan"; DSA, DSB, DSC Grubu ve Lykia Bölgesi yerel kırmızı astarlı seramikleri ele geçmiştir¹⁷³. Roma seramikleri içerisinde sigillatların oranı düşüktür. Terrasigillata örnekleri içerisinde DSA grubundan bir kase parçasının tondosunda XAPIC mühürü bulunmaktadır¹⁷⁴. Doğu Roma Dönemi'ne ait depolama kapları ve günlük kullanım seramikleri ele geçmiştir. Ana kaya alanı kazılarında ele geçen seramikler akıntı olması sebebiyle çok çeşitli ve farklı dönemlere aittir. Bu alandan ele geçen seramikler, kutsal alandaki dönemler boyunca kullanılan seramiklere ışık tutması açısından ve genel bir değerlendirme yapabilmek açısından oldukça önemlidir.

Basamaklı sunu alanının¹⁷⁵ üzerinde teras duvarı olmasına karşın Tümtüm Tepe'den gelen akıntı

¹⁶⁶ Hülten 2016, 376 vdd.

¹⁶⁷ "Pyre kapları" olarak adlandırılan bu seramikler sadece Attika Bölgesi'nden ele geçmiş olup, özellikle kazıları uzun yıllar boyunca gerçekleştirilen Atina Agorası'nda ortaya çıkarılmış olup, Rotroff tarafından (ayrıca bir çalışma konusu olarak seçilen bu grubun), Atina'ya özgü, özellikle dinsel gömü ritüelleriyle (kremasyon gömü) ilişkili, evsel esrarengiz ritüeller kapsamında, mezarlık alanlarına adak olarak bırakıldığı söylenmektedir. Pyre seramik grupları içerisinde bulunan kaplar; lopadion, chytridion, lekanis, sığ tabaklar, şerit kuplu tabaklar, profilli dudak kenarlı tabak ve kapaklı kâselerdir. Bk. Özdilek 2019a, 272.

¹⁶⁸ Bulba 2019a, 227.

¹⁶⁹ Özdilek 2019a, 267-298.

¹⁷⁰ Andriake'den ele geçen benzer örnekleri için bk. Özdilek 2016, 248, Kat. No. U8-fig. 9.

¹⁷¹ Özdilek 2019e.

¹⁷² Özdilek 2019c, 349-377.

¹⁷³ Özdilek 2019b, 52-83.

¹⁷⁴ Özdilek 2019b, 52-83.

¹⁷⁵ Basamaklı sunu alanının kazıları sırasında kültürel adak ve sağlıkla bağlantılı olduğu düşünülen buluntular ele

toprak yüzünden buluntular karışık konteks içerisinde ele geçmiştir. Kültle bağlantılı olduğu düşünülen buluntular terrakottalar, taş libasyon kabı, domuz kemikleri ve deniz kabuklarıdır. Sağlıkla ilişkili buluntular, kemik kaşık (fig. 42), spatul, sonda/saç iğnesidir(?). Bronz bir keski (Stile) yine tıp aletleri içerisinde yer almaktadır¹⁷⁶. Ayrıca ele geçen mortar ve ezme taşı yine tıpta ilaç hazırlamak için kullanılmış buluntulardır (fig. 44). Kaya basamaklı sunu alanının kazısında basamağın altında zeminden, Arkaik Dönem'e ait bir Mısır scaraboit mühürü ele geçmiştir. Bu buluntu alanın tarihlendirilmesi için de bir veri niteliği taşımaktadır¹⁷⁷.

Terrakottalar içerisinde en ünik eser, sağlıkla bağlantılı bir *pinaks*/ adak levhasıdır. Levhanın üzerinde, kaz yakalamış yaşlı bir figür vardır (fig. 36)¹⁷⁸. Kazın ikonografik kökenine bakıldığında, Apollon'un oğlu olan Asklepios'un kutsal hayvanı olduğu bilinmektedir. Kazla boğuşan çocuk anlatımlarında, kaz bataklıklarda yaşayarak yüksek ateşli hastalıklar saçan bir hayvan olarak algılanmaktadır. Kazın öldürülmesi, Asklepios'un da yardımlarıyla kişinin sağlığına kavuşmasını sağlamaktadır. Kazla birlikte tasvir edilen başka ikonografi Harpocrates ikonografisidir. Oldukça özel bir ikonografiye sahip bu pinaksın kaya basamaklı sunu alanından ele geçmesi, bu alanın kültürel bir yer olduğunu göstermesi ve Letoon'un su kültü ve Apollon'un sağlık verme özelliğiyle ilişkili bir alan olmasını göstermesi açısından önemlidir¹⁷⁹.

Kaya basamaklı sunu alanından da kol (fig. 37), el (fig. 38), ayak parçaları (figs. 39-40) ele geçmiştir¹⁸⁰. Bu terrakottaların bir kısmı sağlık getirdiğine inanılan Apollon inancı ve su kültüyle ilişkili olarak adak bırakılmış, bir kısmı ise ana tanrıça ile bağlantılı adaklar olduğu düşünülmektedir. Picaud; Letoon'da daha önceki dönem kazılarında ele geçen ayak, kol, bacak, el parçalarının Apollon'a adanan atlı (Kakasbos-Sozon ile bağlantılı) terrakottaları¹⁸¹ ya da Ana Tanrıça Leto-Artemis'e adanan dua eden kadınlarla bağlantılı olduğu düşünülmüştür¹⁸². Kaya basamaklı sunu alanından pişmiş toprak göz apliği ve Eros başı da ele geçmiştir (fig. 41)¹⁸³.

Sağlıkla ilişkili kemik buluntu ise tıp ve kozmetikte kullanılan kaşıktır (fig. 42). Tıp ve kozmetikte ilgili diğer kültürel olduğu düşünülen buluntular ise deniz kabuklarıdır. İstiridyenin *spondylus gaeodoropus* tipi olup antikçağda bu tipten sedef elde edilir. Diğeri istiridyenin *ostrea edulis* türüdür (fig. 43). Bu türden de sedef elde edilir, takılarda ve süs eşyalarında kullanılır. Sağlık içinde kullanılmaktadır.

Kaya basamaklı sunu alanından çok sayıda hayvan kemikleri ve yaban domuzuna ait dişler ele geçmiştir. Demeter Thesmophoria törenlerinde, Demeter'e sunu için özellikle bebek domuz kurba-

geçmiştir. Buradan ele geçen terrakotta ve küçük buluntular başka bir çalışmada detaylıca değerlendirileceğinden burada alanın idenfikasyonu için buluntulara kısaca değinilmiştir.

¹⁷⁶ Tıp aletleri için bk. Uzel 2000.

¹⁷⁷ Özdilek 2020 "Letoon Kutsal Kaya Basamaklı Sunu Alanından Ele geçen Mısır Scarabaeusu Işığında Kült ve Ticaretin Sorgulanması (Arkaik Dönem)".

¹⁷⁸ Özdilek – Atik-Korkmaz 2018, 421.

¹⁷⁹ Bu pinaks ikonografik ve stilistik olarak başka bir çalışmada detaylıca değerlendirilecektir.

¹⁸⁰ Özdilek – Atik-Korkmaz 2018, 421 vdd.

¹⁸¹ Picaud 2007, 183; Picaud 2015,541-546.

¹⁸² Picaud 2015,541-546.

¹⁸³ Basamaklı sunu alanından ele geçen terrakottalar başka bir çalışmada stilistik ve ikonografik olarak tarafımdan değerlendirilecektir.



Fig. 33. *Taş Libasyon Kabı-Mortar* (B. Özdilek)

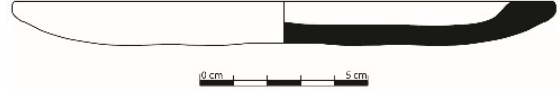


Fig. 34. *Pyre Tabağı* (B. Özdilek 2019)

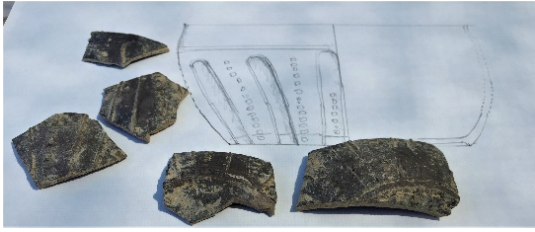


Fig. 35. *Megara Kasesi* (B. Özdilek 2019)

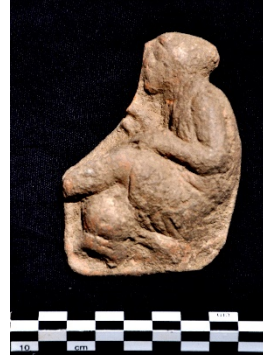


Fig. 36. *Geç Klasik Dönem Kaz Tutan Köylü Terrakotta Pinaks* (Özdilek-Atik-Korkmaz 2018, 414, fig. 27)



Fig. 37. *Terrakotta Kol Parçası*
(Özdilek- Atik Korkmaz 2018)



Fig. 38. *Terrakotta El Parçası*
(Özdilek-Atik Korkmaz 2018)



Fig. 39. *Hellenistik Dönem Terrakotta Ayak Parçası*
(Letoon Kazı Arşivi)



Fig. 40. *Hellenistik Dönem Terracota Çarık* (B. Özdilek)



Fig. 41. Hellenistik Dönem Terrakotta Eros Başı (B. Özdilek).



Fig. 42. Roma Dönemi Kemik Kaşık (Özdilek-Atik Korkmaz 2018)

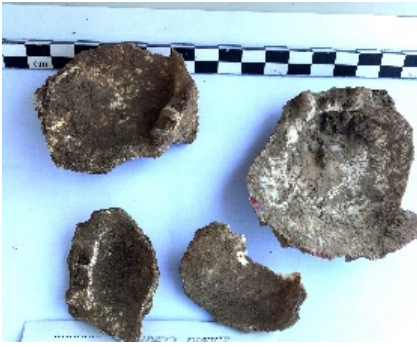


Fig. 43. İstiridye Ostrea Edulis (Özdilek-Atik Korkmaz 2018)



Fig. 44. Mortar (B. Özdilek)



Fig. 45. Tümtüm Tepe Sunu Çanağı ve Stel Yuvası (B. Özdilek)



Fig. 46. Tümtüm Tepe Sunu Havuzu (B. Özdilek)



Fig. 47. Letoon_Kaya Alanı Panorama (B. Özdilek)

nı yapıldığı bilinmektedir. Kaunos'taki Demeter kült alanında da yavru domuz kurban edilmiştir¹⁸⁴. Demeter'in ana tanrıça Kybele, Meter ve Artemis'le benzeştiği görülmektedir. Ortak özellikleri bereket ve doğurganlıktır¹⁸⁵. Lykia Bölgesi'nde de kültü bulunan "Artemis Lagbene", domuz üzerinde tasvir eden bir ikonografide Demeter ile ortak özellikler göstermektedir.¹⁸⁶

Letoon Kaya Basamaklı Sunu Alanın Diğer Örneklerle Karşılaştırılması ve Sonuç

Açık hava alanı kült alanındaki ritüellerin uygulanışı, doğayla uyumlu bir açık hava kült alanı oluşu ve libasyonun yeraltı chitonik inançla bağlantılı olduğu bilinmektedir. Ana tanrıça kültüründe de doğadaki diğer yüzey oluşumlarından ayrılan kayalık, dağ, in ya da mağaralar ve ağaçlar kült törenlerinin yapıldığı yerleri belli etmektedir¹⁸⁷. İnsanüstü güçleri simgeleyen bu tür yerler ve bazı doğa olayları önceleri ilahi güçler olarak algılanmıştır. Letoon kenti Hellen ve Romalı tanrı ve tanrıçaların tapınaklarının inşa edildiği dönemden çok daha öncesine giden ve toprağın bereketini sağlayan Anadolu'nun Ana tanrıçasına ait doğal yapıları kapsayan bir kutsal alan olduğu anlaşılır. MÖ II. binde Hitit'te, Kargamış'ın büyük tanrıçası Kubaba, dağ tanrıçasıdır¹⁸⁸. Yeni Hitit'te MÖ VIII. yüzyılda, ana tanrıçanın tapınağı kabartmalardan anlaşıldığı üzere kayanın içinde basamaklarla girilen niş formunda kapısı bulunan ve mihrabın içinde ana tanrıça algılanır¹⁸⁹.

Phryglerde Kybele kayaya oyulmuş kapı aralığı dağ derinliğine girişi ve boşluğa çıkan kaya basamaklı sunaklarda göğe çıkışı simgeler ve hepsi ana tanrıça Kybele inancıyla bağlantılıdır¹⁹⁰. Phrygia Pessinus'unda boşluğa çıkan kaya basamakları ve sunu havuzları Kubaba/Kybele ile bağlantılı olarak yapılmışlardır¹⁹¹. Phryglerde tanrıça kaya ile özdeşleştirilmiş, tanrıçanın çıplak ayaklarıyla kayalar üzerinde yürüdüğüne inanılmaktadır¹⁹². Pessinus'ta Kybele olarak adlandırılan meteorit-göktaşı (bu meteorit Roma Dönemi'nde Roma'ya taşınarak orada da Magna Mater kültürünün kurulması)¹⁹³ tanrıçanın kayadaki varlığını açıkça gösterir. Phryglerin Kubaba, Mata, Matar Kubileia isimleriyle anılarak kayalıkla özdeşleştirilerek kutsal alanlarının tapınak cephele kaya anıtları ile kaya alanlarında ikiz kaya tahtı, basamaklı altar, sunu çanağı, kayanın içerisine doğru giden merdivenler, kutsal sarnıca ulaşan merdivenler bulunur¹⁹⁴. Letoon'da kaya alanında yukarıya doğru çıkan basamaklar, kaya alanında sunu çanakları, kaya yarıkları ile bağlantılı su kanalları, suyun toplanmasına yönelik alanlar, Artemis Tapınağı'nın cellasındaki ana kaya kütlesi gibi çok sayıdaki verinin ortak olması, Letoon'daki alanın ana tanrıça ile bağlantılı olduğunu göstermektedir.

Ana tanrıça kült alanlarında görüldüğü gibi Demeter¹⁹⁵ kült alanlarının da kökeni ve açık hava-

¹⁸⁴ Bulba 2019a, 209- 236.

¹⁸⁵ Agelidis 2014, 390; Ateş 2014, 422.

¹⁸⁶ Özdemir 2018, 329-345.

¹⁸⁷ Ateş 2014, 423.

¹⁸⁸ Işık 1999, 2.

¹⁸⁹ Işık 1999, 7.

¹⁹⁰ Işık 1999, 7.

¹⁹¹ Tsetskhladze 2017, 47.

¹⁹² Alanyalı 2017, 91.

¹⁹³ Alanyalı 2017, 95.

¹⁹⁴ Alanyalı 2017, 93.

¹⁹⁵ Bereket'in tanrıçasının görevi evlilere rahibeler aracılığıyla evlilik sırlarını vermektir, bu duruma tezat bir konu tanrıçanın hiç evlenmemiş olmasıdır. Erkek kardeşi Zeus'la olan birlikteliğinden Persephone (Kore) ve şehvetli

da, kayalıklarda yüksek alanlarda, kaya yarıkları, mağaraların, sunu çukurlarının bulunduğu alanlarda kültleri vardır. Demeter'e yavru domuz hediye sunulmasının sebebi, mitosa dayanmaktadır. Demeter kült alanlarının genellikle açık havada olduğu görülmekte olup, çoğunlukla mimari bir yapıya ihtiyaç duyulmamaktadır. Ana kültü doğaya daha yakın olması nedeniyle antikçağda kültlerinin en temel unsurunun doğa olmasına neden olur¹⁹⁶. Thesmophoria sadece kadınlar için yapılan tek bayramdır. Buğday, tahıl bereketin tanrıçası ve kızı Persephone ile bir arada Hellas, Sicilya, Güney İtalya, Anadolu, Kuzey Afrika'da kutlanır¹⁹⁷. Buğday tarımı yapılan bölgelerde Demeter tapınımları Eleusis'te görüldüğü gizem törenleriyle bağlantılı olarak yapılır¹⁹⁸. Thesmophoria törenlerinin kökeninin Hellen öncesi dönem olduğu ve MÖ II. bin Akdeniz Bölgesi ve Ana tanrıça kültürüne dayandığı düşünülür¹⁹⁹. Thesmophoria bayramı toprağın bereketi, kadının üretkenliği, doğurganlığı ve toplumda kadınların önemini göstermesi bakımından önemlidir²⁰⁰.

Letoon'daki basamaklı kutsal alan açıklanırken bölgedeki en yakın benzeri Kaunos'taki Demeter kutsal alanıyla karşılaştırmalar yapılmıştır²⁰¹. Thesmophoria şenlikleri incelendiğinde Letoon'daki alanı aydınlatan önemli bir veriye ulaşılmıştır. Aristophanes'in tiyatroyla bağlantılı "Thesmophoria Şenliğini kutlayan kadınlar" adlı eserinde ünlü tragedia yazarı Euripides'in kadın düşmanlığı yapmasıyla dalga geçilmektedir. Oyunun bir bölümünde koronun söyledikleri Letoon'daki kutsal alana ışık tutar niteliktedir. *Ben dokunulmaz Artemis'le Leto'nun yüce soyunun devamıyım. Ve Letove Asyalı enstrümandan çıkan seslerle uyum içinde dönen, dans eden Phrygialı ilaheler*²⁰². Aristophanes'in eserine Demeter adına düzenlenen bayramları anlattığı eserlerinde Demeter'in kökeni Leto ve Artemis'e bağlayıp onların köklendiği Phrygialı ilahileri koyması belki de Kybele etkisi, dolayısıyla Anadolu kökenine işaret ettiğini göstermektedir²⁰³.

Phryglerin ana tanrıçası Kybele'nin epithetleri dağ anlamına gelmekte olup, onun kutsal alanları ve korulukları dağlarda konumlanır²⁰⁴. Phrygler ana tanrı Kybele'ye basamaklı altınlar yapmışlardır²⁰⁵. Kybele'nin sembolü çam ağacıdır, Demeter kültüründe, Phrygialıların ana tanrıçasından bahsederken toprağın adlarından biri olarak anılır²⁰⁶. Çam filizleri kutsallığı Kybele inancının devamı şeklinde Demeter törenlerinde taşınır ve kutsal geçitlere atılır²⁰⁷.

Iakkhos adlarında iki çocuk doğurmuştur. Ayrıca Kadmos ve Harmonia'nın düğün törenlerinde aşık olduğu Titan İasios'la olan birlikteliğinden Plutos dünyaya gelmiştir. Bk. Graves 2012, 108.

¹⁹⁶ Ateş 2014, 423.

¹⁹⁷ Çaykara 2011, 296.

¹⁹⁸ Çaykara 2011, 296.

¹⁹⁹ Anadolu'da Kaunos, Knidos, Ephesos, Pergamon, priene, Miletos, Laodikeia, Smyrna kentlerindeki kadınlar yavru domuzların, yılanların, adakların, yılan formunda çöreklerin, kadın, erkek cinsel organı formunda hamurların, tahılın, tohumun, oruç, ağıt, yasak, kuralların, dansların olduğu bu bayramı günlerce kutlamış ve sırlarını kimseyle paylaşmamışlardır. Çaykara 2011, 298.

²⁰⁰ Doyran 2017, 4.

²⁰¹ Bulba 2019a, 209- 236.

²⁰² Çaykara 2011, 301.

²⁰³ Çaykara 2011, 306.

²⁰⁴ Soykal – Alanyalı 2001,1-2.

²⁰⁵ Soykal – Alanyalı 2001, 6; Işık 2012d, 275-292.

²⁰⁶ Çaykara 2011, 306.

²⁰⁷ Çaykara 2011, 306.

Letoon basamaklı kaya sunu alanı Kaunos Demeter kutsal alanı ile birçok yönden benzemektedir. Kaunos'taki kutsal kayalığın Demeter'e adanmış olduğu kesindir²⁰⁸. Demeter ritüellerinde merdivenlerden çıkılan kente panoromik seyir olanağı veren teras üzerindeki sunak alanı bulunur. Sunaktan teras alanından mağaraya ulaşılmaktadır. Tanrıçaya sunulan hediyelerin hepsi bereketle ilgili olup, içlerinde bal, şarap, süt taşınmaktadır. Mağara önünde tanrıçaya yavru domuz sunumu yapılmaktadır²⁰⁹. Sadece yavru domuz değil genç ve yetişkin domuz kurbanı da yapılmıştır²¹⁰. Domuz kurbanı sırasında akan kanın bereketi sağladığı düşünülmektedir²¹¹. Kadınlar arasında gücünden verimlilik kazanıldığında inanılan domuz kurbanı kültü Thesmophoria kültü dışında tanrıça ile bağlantılı olarak yapılmıştır²¹². Domuz kurbanında akacak kanın, kadının regl dönemi ya da loğusa dönemi akıntısı ile özdeş tutularak yoğun olarak akan kanın toprakla birleşmesiyle gelecek ürünün verimliliği, bereketini sağlayacaktır²¹³.

Ephesos'ta Meter Kutsal Alanı'nda kayalıklıklarda nişler, kayalığa altar oyulmuştur²¹⁴. Ephesos'ta kutlanan Thesmophoria şenliklerini Heredotos'un aktarımlarından biliyoruz²¹⁵. Aynı zamanda Yarıkkaya tapınağıyla ilgili çalışmalar yapan F. Soykal Alanyalı tarafından bu alanın Demeter kutsal alanı olduğu düşünülmektedir²¹⁶. Ephesos'ta Roma Dönemi'nde Demeter inancının olduğu ve Demeter adına kurbanların sunulduğu bilinmektedir²¹⁷. Demeter Karpophoros ve Thesmophoros yapıldığına ait yazıtlar bulunmaktadır²¹⁸.

Letoon Basamaklı Kutsal Alan'ın kimliğini açıklayan Ephesos kentinde görülen bir özellik dikkat çekmektedir. Ephesos Artemis Tapınağı'nda yetişkin domuz kemikleri ile birlikte yavru domuz kemikleri birlikte ele geçmiş, ayrıca kandiller ve hydrialar ele geçmiştir. Buradan ele geçen buluntuların gece yapılan Thesmophoria şenlik ritüelleriyle bağlantılı olduğu düşünülmektedir²¹⁹.

Artemis ile Demeter kültürünün ortaklığını gösteren başka bir veri Kula'dan ele geçen bir yazıttır. Demeter, Artemis ve Nike isimleri yan yana ele geçmiştir²²⁰. Letoon'un da MÖ II. binden beri süre gelen ana tanrıça inancı ile birlikte süre gelen Leto ve Artemis kültü belki de burada Demeter'le de birleşmiş olabilir mi?

Knidos'ta da Demeter'e adanmış bir kutsal alan ve bu alanda *megara*'da domuz kemikleri ile domuz figürinleri yer alır²²¹. Knidos'taki Demeter kutsal alanının konumu da yüksek bir kayalık yar

²⁰⁸ Bulba 2019a, 230.

²⁰⁹ Işık 2017, VIII.

²¹⁰ Işık 2010, 96.

²¹¹ Işık 2010, 96.

²¹² Işık 2017, XII.

²¹³ Işık 2017, XII.

²¹⁴ Soykal-Alanyalı 2001, 1-12.

²¹⁵ Hdt. II. 171; VI. 16.

²¹⁶ Soykal-Alanyalı 2005, 319-326; 2003, 173-181.

²¹⁷ Soykal-Alanyalı 2016, 1-7.

²¹⁸ Roma Dönemi inanç sistemi Hellen Pagan inancı üzerine köklendirilmiş, topraklarının genişlemesiyle Doğu inancı Roma pantheonuna girmiştir. Çaykara 2011, 310.

²¹⁹ Soykal-Alanyalı 2005, 295-307.

²²⁰ Çaykara 2011, 296-317.

²²¹ Doksanaltı *et al.* 2018, 85.

üzerinde, kent surlarının dışında yer almasıyla Letoon'daki alanla benzeşmektedir. Newton ve Love'un burada yaptıkları çalışmalarda tahta oturan bir Demeter heykeli ile Rahibe Nikokleia heykeli ele geçmiş olup bu eserler British Museum'a götürülmüştür²²².

Pergamon²²³ ve Letoon Kutsal Alan'ın ortak bir özelliği tanrı ve tanrıçaların kült alanlarının anıtsal mimariye sahip çok sayıda yapıya sahip olmalarıdır. Pergamon'daki Demeter kutsal alanı surların dışında iken, kentin büyümesi ile birlikte kentin içerisinde kalmıştır²²⁴. Demeter kutsal alanını yaptıran hayırseverler Kraliçe Apollonis I Attalos'un karısı ile Philetairos'un kardeşi ve halefi Eumenes'in anneleri Boa'dır²²⁵. Demeter kutsal alanı mimari bir yapıya kavuşmadan önce kayalık bir alanda kurulmuştur²²⁶. Demeter Alanlarına oturma basamakları eklenmekte olup terasta gerçekleşen ayinler bu basamaklardan izlenmektedir²²⁷.

Kaunos'taki Demeter kutsal alanı ile Letoon basamaklı kutsal alanının ortak yönlerinden ilki her iki kült alanının kurulduğu alanın topoğrafik yapısı, konumu ve teras alanında bulunmasıdır. İkinci ortak yönünün basamaklarla çıkılan kayalık bir alan olmasıdır. Doğal kaya yarıkları ve mağaranın bulunmasıdır. Kaunos'taki kült alanının üzerinde bir tepe bulunmaması nedeniyle kült alanına bırakılan adakların doğal kaya çanaklarında kaldığını ve bu yüzden kazılarda çok sayıda kült objesinin ele geçtiği görülmektedir. Kaunos kutsal alanından ele geçen adakların özellikleri bu alanın Demeter kültüyle alakalı olduğunu göstermektedir. Letoon'da da bothros olabilecek alanlar bulunmasına karşın, tepeden gelen yoğun akıntı nedeniyle kayalığın doğal çanak ve yarıkların içerisinde *in-situ* şeklinde buluntulara rastlanılmamıştır. Kaunos'ta çok sayıda adak terrakotaları²²⁸, adak tepsileri, aydınlanma kandilleri, minyatür kandiller²²⁹ ve kernoslar²³⁰ doğal kaya yarıklarından ele geçmiştir²³¹.

Demeter Kutsal Alanın kültlerin nasıl gerçekleştiği üzerine sözcüklerle bir canlandırma yapan Cengiz Işık detaylı bilgiler vermektedir. Kaya çatlaklarının içine akıtılan sıvı sunuların yeraltı dünyasına sızacağı düşünülmektedir²³². Kaunos'ta tapınak gibi bir yapı yoktur, tapınak olarak algılanan alan kayalık ve önündeki kente panoromik bir bakış sağlayan terastır. Bu teras üzerinde sunağa rastlanmamıştır²³³. Letoon Kutsal Alanıyla Kaunos Demeter alanının bir diğer ortak noktası ise Kau-

²²² Çaykara 2011, 296-317.

²²³ Radt 2002, 183.

²²⁴ Çaykara 2011, 313; Agelidis 2014, 380-403.

²²⁵ Çaykara 2011, 313; Agelidis 2014, 392.

²²⁶ Agelidis 2014, 391.

²²⁷ Demeter ile birlikte Persephone ile birlikte tapınım bulunur. Hellenistik Dönem'den sonra Roma Dönemi'nde de tadilat yapıldı, Roma Dönemi'nde birçok kült birlikte kutlandı, tanrıça Demeter gibi Augustus'un eşi Livia ve Orphik inanç kutlanır. Agelidis 2014, 392.

²²⁸ Bulba 2019c, 123-167.

²²⁹ Varkıvanç 1998, 87-96.

²³⁰ Doyran 2016, 59-65.

²³¹ Demeter kültsel törenlerinde içleri bal, şarap, süt gibi malzemelerle dolu olarak tanrıçaya sunulmaktadır. Bulba 2019b, 57-78. Demeter kültsel törenlerinde içleri bal, şarap, süt gibi malzemelerle dolu olarak tanrıçaya sunulmaktadır.

²³² Işık 2017, IX.

²³³ Işık 2017, XI.

nos'ta teras alanının üst noktasına inşa edilen kilisenin orta nefi içerisinde bulunan ana kaya külesine pagan inancında kutsal sayılması nedeniyle hiç dokunulmamıştır. Benzer olgu Letoon'da Artemis Tapınağının cellasında bilinçli olarak bırakılan ana kaya külesidir. Kaunos Demeter kutsal alanındaki kayalığın hareketli yüzeyinde bulunan çok sayıda irili ufaklı kaya çanaklarının içerisinde adakların bırakılmış olması bu alanın Demeter'e adanan kutsal bir alan olduğunu gösteren bulgulardır²³⁴.

Letoon'daki Kült Alanının Ana Tanrıça ile alakalı bir alan olduğu düşünülmektedir. Kazılardan çok sayıda kemik ve domuz dişi ele geçmiştir. Kemikler üzerinde henüz bir çalışma yapılmamış olmasa da bir kısmı domuz dişleriyle birlikte ele geçmesi bu kemiklerin domuzlara ait olabileceğini düşündürmektedir. Demeter kültüründe yavru domuz kurbanı vardır. Demeter'in kızı Persephone Hades'e kaçırıldığında kızını domuz yavrusu yardımıyla bulur. Kayalıklarda *megara* olarak anılan mağaralara ve kaya yarıklarına domuz yavrusu kurban edildikten sonra atılır²³⁵. Demeter kutsal alanları yüksek noktalara kurulmuştur²³⁶. Demeter kültü Eleusis mysterien gizem törenlerinin bir parçası olarak gösterilmiş Akdeniz'de Kıta Hellas, Adalar ve Batı Anadolu'da; Bergama, Efes, Priene, Laodikeia, Smyrna, Knidos ve Kaunos'ta görülür. Güney İtalya Sicilya, Kuzey Afrika'da görülür²³⁷. Hades tarafından yeraltına kaçırılan Persephone'yi, annesi Demeter domuz yavrusunun yardımıyla bulduğundan dolayı mağara ve kaya yarıklarına domuz yavrusu sunu olarak atılmaktadır²³⁸.

Letoon ve Kaunos'taki²³⁹ kült alanlarında bulunan başka bir ortak özellik, Kybele'nin kutsal ağacı meşe bulunmaktadır. Letoon'daki erken dönem ana tanrıça inancı "Eni Mahanahi" sonraki dönemlerde ana tanrıça Leto'ya evrilmiş ve çocukları Lykia'nın milli tanrısı Apollon ve Artemis'in ibadet alanı olmuştur. Su kaynağının varlığı, Apollon'un sağaltıcı Paian özelliği ile birleşmektedir. Bu kaynak kültürünün kuruluşunda Lykia'nın erken dönem inancı Eliyanalara adanan, şifa dilenen bir merkez olması yatmaktadır.

Kaya basamaklı sunu alanının muhtemelen Arkaik Dönem'de oluşturulmuş olabileceği hakkında veriler bulunmaktadır. Bu verilerden ilki basamakların zemininden ele geçen Arkaik Dönem'e ait Mısır *scarabaeus* mühür şeklindeki yüzük taşıdır. Teras duvarının Erken Hellenistik Dönem'e tarihlenen bölümü kaya basamaklı sunu alanının üzerine oturmaktadır. Teras duvarının kaya basamaklarının üzerine oturtulmuş olması, kutsal basamaklı alanın tarihinin daha erkene ait olduğunun bir göstergesidir. Teras duvarının bu kesimde Geç Antik Çağ'a kadar tadilat ve inşa söz konusudur. Teras duvarlarının önüne atölyeler, yeme içme mekânları inşa edilmiştir. Teras duvarlarının arasına mezar inşa edilmiştir. Kaya basamaklı sunu alanının bir kısmı taş ocağı olarak Roma ya da Geç Antik Çağ'da kullanılmıştır. Kaya basamaklı alandan ele geçen terrakotalardan el ve kol parçaları Arkaik Dönem'e tarihlenmektedir. Alanın yakınından ele geçen Eni Mahanahi'ye ait olabilecek heykelin tarihi de stilistik açıdan hemen hemen basamaklı sunu alanı için önerilen tarihle örtüşmektedir²⁴⁰. Yapılan analogiye göre, açık hava kutsal alanının en yakın benzer örneği Kaunos'taki Demeter

²³⁴ Işık 2017, XI.

²³⁵ Doyran 2017, 2.

²³⁶ Doyran 2017, 3.

²³⁷ Doyran 2017, 4.

²³⁸ Doyran 2017, 2.

²³⁹ Işık 2017, VII-XII.

²⁴⁰ Işık 2012c, 213-220.

Kutsal Alanı'nın Arkaik Dönem'e tarihleniyor olması bize bu döneme ait olabileceği konusunda bilgi vermiştir²⁴¹.

Kaunos'taki Artemis kutsal alanında kült odasının yanında ana kaya yontulmadan kabaca bırakılmıştır. Bu temenosta tek bilinçli olarak işlenmeden bırakılan bu alan C. Işık'a (2017, VII-XII) göre Akeramik Neolitik Dönem'den Klasik Dönem'e kadar ana tanrıçanın ana kayada algılanıp onunla özdeşleştirilmesidir. Bu alandan ele geçen en önemli veri mihrabın önünde bulunan Anadolulu anlatımıyla Artemis heykelidir. Artemis kültürünün en önemli özelliği ise açık hava tapınağı olmasıdır. Kaunos'taki Demeter Kayalığı, C. Işık'a göre ana Tanrıça, kayalığın içinde oturan Matar, Kubaba ve Kybele olarak algılanmaktadır²⁴². F. Işık (1999) Kybele, Artemis ve Demeter'in ortak köklerinin olduğunu hepsinin erken dönemin Anadolulu ana tanrıçası olduğunu kaya nişlerinde ve doğal kaya yarıklarında algılandığını belirtmektedir.

Kaunos Demeter kutsal alanı ile Letoon Kaya basamaklı sunu alanındaki doğal kaya yarıklarının yeraltı –khitonik kült kökeninde tanrıçanın ana kaya ile birlikteliği örtüşmektedir.

Letoon'daki kaya basamaklı sunu alanının adandığı tanrıçanın Eni Mahanahi, Kybele, Leto ya da Artemis olduğunu söylemek şimdilik mümkün değildir. Fakat hepsi özde aynı ortak özellikleri taşımaktadırlar.

Hitit sanatı²⁴³ Phryg kültürünü etkilemiş²⁴⁴, MÖ VII. yüzyıldaki Phrygia'nın Kybele'ye adanan açık hava tapınım alanları²⁴⁵ Ionia, Karia, Pisidia ve Lykia topraklarında görülmeye başlanmıştır²⁴⁶ ve Leto-Kybele ile özdeş olmuştur²⁴⁷.

Lykia'nın Luvi köklerinin devamını inaçta ve uygulamada gösterdiği Letoon'daki bu kaya basamaklı sunu alanının, erken Anadolu kültürlerinden sürgün veren ana tanrıça inancı ile bağlantılı, olasılıkla Arkaik Dönem'de oluşturulmuş bir alan olduğu düşünülmektedir.

²⁴¹ Bulba 2019a, 230.

²⁴² Kaunos Demeter Kutsal Alanı için bk. Işık 2017, XII; Doyran 2017, 1-14; Alpagut 2017, 15-18; Diler 2017, 165-194.

²⁴³ Işık 1999, 1-34; 2012a, 89-120.

²⁴⁴ Işık 1999, 4 vdd.

²⁴⁵ Roller 2012, 202-23; Işık 2012b, 89; 2012d, 275-292.

²⁴⁶ Işık 2012c, 213.

²⁴⁷ Işık 1999, 30 vd.

BİBLİYOGRAFYA

- Agelidis 2014 S. Agelidis "Pergamon'da Tanrılar ve Kutsal Alanlar". Eds. F. Pirson – A. Scholl, *Anadolu'da Hellenistik Bir Başkent Pergamon*. İstanbul (2014) 380-403.
- Akyürek-Şahin 2016 N. E. Akyürek-Şahin, "Likya'da Tanrılar ve Kültler". Eds. H. İşkan - E. Dündar *Lukka'dan Likya'ya Sarpedon ve Aziz Nikolaos'un Ülkesi*. İstanbul (2016) 536-549.
- Alanyalı 2017 H. S. Alanyalı, "Phry Sanatı". *Arkhe Sayı 2*, Nisan, Mayıs, Haziran (2017) 87-98.
- Alpagut 2017 A. Alpagut, "Kaunos Demeter Kutsal Alanı'ndan Ele Geçen Domuz Kemikleri Hakkında İlk Gözlemler". Eds. M. Doyran – B. Ö. Kleine – U. Çörtük – S. Özen, *Basileus Uluslararası Anadolu'da Demeter ve Diğer Ana Tanrıça Kültleri Sempozyumu*. Ankara (2017) 15-18.
- Ateş 2014 G. Ateş, "Pergamon'da Doğa ve Kült: Ana Tanrıça İnancı ve Doğal Kutsal Alanlar". Eds. F. Pirson – A. Scholl, *Anadolu'da Hellenistik Bir Başkent Pergamon*. İstanbul (2014) 422-437.
- Atik-Korkmaz 2016 S. Atik-Korkmaz, "Ana Tanrıçanın Kutsal Alanı: Letoon". Eds. H. İşkan - E. Dündar, *Lukka'dan Likya'ya Sarpedon ve Aziz Nikolaos'un Ülkesi*. İstanbul (2016) 186-205.
- Becks 2016 R. Becks, "Tarih Öncesinde Likya". Eds. H. İşkan- E. Dündar *Lukka'dan Likya'ya Sarpedon ve Aziz Nikolaos'un Ülkesi*. İstanbul (2016) 26-35.
- Borchhardt-Bleibtreu 2013 J. Borchhardt – E. Bleibtreu, *Strukturen Lykischer Rezidenzstädte im Vergleich zu Alteren Städten des Vorderen Orients*. Adalya Suppl. İstanbul 2013.
- Bönisch-Meyer 2016 S. Bönisch-Meyer, "Mitoslarda Likya ve Likyalılar". Eds. H. İşkan- E. Dündar, *Lukka'dan Likya'ya Sarpedon ve Aziz Nikolaos'un Ülkesi*. İstanbul (2016) 12-25.
- Bönisch-Meyer 2019 S. Bönisch-Meyer, "Patara in Mythology". Ed. H. İşkan, *Patara City-Harbor-Cult*. İstanbul (2019) 38-49.
- Bryce 1983 T. R. Bryce, "The Arrival of the Goddess Leto in Lycia". *Historia* 32/1 (1983) 1-13.
- Bryce 1986 T. R. Bryce, *The Lycians and Epigraphic Sources, Vol. 1. Copenhagen* 1986.
- Bryce 1996 T. R. Bryce, "The Gods and Oracles of Ancient Lycia". Ed. M. P. Dillon, *Religion in the Ancient World* (1996) 41-50.
- Bulba 2019a M. Bulba, "Kaunos Demeter Kutsal Alanı: Mimarisi ve İdentifikasyonu". *TÜBA-AR 24* (2019) 209-236.
- Bulba 2019b M. Bulba, "Kaunos Demeter Kutsal Alanı: Kült Uygulamaları". *MJH IX/1* (2019) 57-78.
- Bulba 2019c M. Bulba, "Kaunos Demeter Kutsal Alanı: Terakota Buluntular". *Cedrus VII* (2019) 123-167.
- Chaisemartin 2012 N. De Chaisemartin, "Le portique- exedra d'Hadrien au Letoon de Xanthos: aperçu sur les recherches en cours". *Bulletin de la Societe Nationale des Antiquaires de France* (2012) 192-206.
- des Courtils – Laroche 1999 J. des Courtils – D. Laroche "Xanthos-Le Letoon Rapport sur La Campagne de 1998". *Anatolia Antiqua VII* (1999) 367-399.
- des Courtils 2003 J. des Courtils, *Guide de Xanthos et du Letoon*. İstanbul 2003.
- des Courtils 2009 J. des Courtils, "From Elyanas to Leto: The Physical Evolution of the Sanctu-

- ary of Leto at Xanthos". *Sacred Landscapes in Anatolia and Neighboring Regions, BAR International Series 2034*. (2009) 63-67.
- Çaykara 2011 E. Çaykara, "Kadınlara Özel Bir Bayram: Thesmophoria". Eds. E. Çaykara – Yazar A. Muhibbe Darga, *Anadolu'da Kadın On Bin Yıldır Eş, Anne, Tüccar, Kraliçe*. İstanbul (2011) 296-317.
- Çevik 2015 N. Çevik, *Lykia Kitabı*. İstanbul 2015.
- de Martino 2019 S. de Martino, "Din ve Mitoloji". Eds. M.D. Alparşlan – M. Alparşlan, *Hititler Bir Anadolu İmparatorluğu*, İstanbul (2019) 203-218.
- Diler 2015 A. Diler, "Genel Hatları ile Lykia ve Karia İlişkileri Üzerine Bazı Notlar". Eds. H. İřkan – F. İřık, *Kumdan Kente Patara Kıyılarının 25. Yılı, Uluslararası Sempozyum Bildirileri*, Antalya 11-13 Kasım 2013. İstanbul (2015) 145-186.
- Diler 2017 A. Diler, "Kaunos/Kbid Tanrı Kültleri ve Kült Alanları Üzerine Bazı Notlar". Eds. M. Doyran – B. Ö. Kleine – U. Çörtük – S. Özen *Basileus Uluslararası Anadolu'da Demeter ve Diğer Ana Tanrıça Kültleri Sempozyumu*. Ankara (2017) 165-194.
- Doksanaltı et al. 2018 E. M. Doksanaltı, İ. Karaođlan, D. O. Tozluca, *Knidos Denizlerin Buluştuđu Kent*. Ankara 2018.
- Doyran 2016 M. Doyran, "Kaunos Kernoslari". Eds. A. Diler – S. Özen – U. Çörtük – M. Doyran – B. Özen-Kleine – S. Akerdem – N. Ođuz Özer – Y. S. Özer, *Basileus 50. Yılında Kaunos/ Kbid* Ankara (2016) 59-65.
- Doyran 2017 M. Doyran, "Kaunos Demeter Kutsal Alanı'ndan Thesmophoria Bayramının İzleri". Eds. M. Doyran – B. Ö. Kleine – U. Çörtük – S. Özen, *Basileus Uluslararası Anadolu'da Demeter ve Diğer Ana Tanrıça Kültleri Sempozyumu*. Ankara (2017) 1-14.
- Dündar 2019 E. Dündar, "An Early Witness of The Urban Settlement: Tepecik". Ed. H. İřkan *Patara City-Harbor-Cult*. İstanbul (2019) 138-155.
- Efendiođlu 2010 T. Efendiođlu, *Hellenistik ve Roma Çađlarında Likya'da Yerel Tanrı ve Tanrıçalar*. İstanbul 2010.
- Erhat 1999 A. Erhat, *Mitoloji Sözlüğü*. İstanbul 1999.
- Frei 1990 P. Frei, "Die Götterkulte Lykiens in der Kaiserzeit". *ANRW* 18/3 (1990) 1729-1864.
- Frezouls 1993 E. Frézouls, "Les cultes de la Lycie occidentale". Eds. J. Borchhardt - G. Dobesch, *II. Uluslararası Lykia Sempozyumu Bildirileri, I. Band ETAM 17* (1993) 203–212.
- Graf 2008 F. Graf, *Apollon*. London 2008.
- Gander 2016 M. Gander, "Antik Yakındođu Kaynaklarında Lukka, Likyalılar ve Trmmili". Eds. H. İřkan- E. Dündar, *Lukka'dan Likya'ya Sarpedon ve Aziz Nikolaos'un Ülkesi*. İstanbul (2016) 80-99.
- Graves 2012 R. Graves, *Yunan Mitleri Tanrılar, Kahramanlar, Söylenceler*. İstanbul 2012.
- Harmanşah 2013 Ö. Harmanşah, "Taşa Oyulmuş Suretler: Hitit Kaya Anıtları". Eds. M. Dođan – Alparşlan – M. Alparşlan, *Hititler*, İstanbul (2013) 566-579.
- Hansen 1976 E. Hansen – C. le Roy, "Sur le premier temple de Leto". *Fouilles du Letoon de Xanthos (1970-1973)*, (1976) 326-334.
- Hüliden 2016 O. Hüliden, "Likya Nekropolleri ve Ölü Kültü". Eds. H. İřkan- E. Dündar, *Lukka'dan Likya'ya Sarpedon ve Aziz Nikolaos'un Ülkesi*. İstanbul (2016) 367-387.

- Iles-Johnston 2008 S. Iles-Johnston, *Ancient Greek Divination*. United Kingdom (2008).
- Işık 1999 F. Işık, *Doğa Ana Kubaba*. Suna- İnan Kırac Akdeniz Medeniyetleri Araştırma Enstitüsü Monografi Dizisi 1. İstanbul 1999.
- Işık 2000 F. Işık, *Patara The History and Ruins of The Capital City of Lycian League*. Antalya 2000.
- Işık 2011 F. Işık, *Caput Gentis Lyciae Patara Lykia Soyunun Başkenti*. Eds. H. İşkan- Ş. Aktaş. Antalya 2011.
- Işık 2012a F. Işık, "Phryg Erken Kybele Resimlerinin Ortaya Çıkışı ve İon Yontusuna Etkisi". *Uygurluk Anadolu'da Doğdu*. İstanbul (2012) 89-120.
- Işık 2012b F. Işık, "Elmalı D-Tümülüsü Yontucukları". *Uygurluk Anadolu'da Doğdu*. İstanbul (2012) 139-158.
- Işık 2012c F. Işık, "Letoon "eni-mahanahi"nin İnsansı Yarım Yontusu". *Uygurluk Anadolu'da Doğdu*, İstanbul (2012) 213-220.
- Işık 2012d F. Işık, "Phryg Kaya Anıtlarının Ortaya Çıkışı Üzerine". *Uygurluk Anadolu'da Doğdu*. İstanbul (2012) 275-292.
- Işık 2012e F. Işık, "Neolitik Çağ'dan Klasik Dönem'e Anadolu-Eski Phryg Ana Tanrıçası". *Uygurluk Anadolu'da Doğdu*. İstanbul (2012) 337-378.
- Işık 2016 F. Işık, "Likya Uygurluğunun Anadolu-İon Özü Üzerine Beylikler Dönemi Ksanthos'u Özelinde". Eds. H. İşkan - E. Dünder, *Lukka'dan Likya'ya Sarpedon ve Aziz Nikolaos'un Ülkesi*. İstanbul (2016) 436-459.
- Işık 2019 F. Işık, "Necropolis and Tomb Types". Ed. H. İşkan, *Patara City-Harbor-Cult*. İstanbul (2019) 346-365.
- Işık 2017 C. Işık, "Bir Kaunos Rüyası". Eds. M. Doyran- B. Özen-Kleine – U. Çörtük – S. Özen, *Basileus, Uluslararası Anadolu'da Demeter ve Diğer Ana Tanrıça Kültleri Sempozyumu, Kaunos 25-28 Haziran 2014*. Ankara (2017) VII-XII.
- İşkan 2019 H. İşkan, "Location, Research History, Excavations". Ed. H. İşkan *Patara City-Harbor-Cult*. İstanbul (2019) 16-25.
- İşkan – Şahin 2019 H. İşkan – F. Şahin, "Grave Church and Its Cemetery". Ed. H. İşkan *Patara City-Harbor-Cult*. İstanbul (2019) 330-345.
- İşkan – Aktaş 2019 H. İşkan – Ş. Aktaş, "Überlegungen zu einem Artemis Relief aus Patara". *Adalya* (2019) 297-308.
- Keen 1998 A. G. Keen, *Dynastic Lycia. A Political History of the Lycians and their Relations with Foreign Powers C. 545-362 B.C.* Leiden 1998.
- Kocael 2019 T. Kocael, *Anadolu'da Su Kültü ve Letoon Kutsal Alanı*. Yayımlanmamış Yüksek Lisans Tezi, Hacı Bayram Veli Üniversitesi, Arkeoloji Anabilim Dalı. Ankara 2019.
- Koçak 2016 M. Koçak, "Likya Apollonu ve Kehaneti". Eds. H. İşkan- E. Dünder, *Lukka'dan Likya'ya Sarpedon ve Aziz Nikolaos'un Ülkesi*. İstanbul (2016) 550-557.
- Korkut 2008 T. Korkut, "Adak Sunaklar Işığında Likya'da Artemis Kültü". Eds. İ. Delemen, S. Ç. Kepeç, A. Özdzibay, Ö. Turak, *Euergetes. Festschrift für Haluk Abbasoğlu*. İstanbul (2008) 727-733.
- Korkut 2015a T. Korkut, *Akdağlar'ın Yamacında Bir Likya Kenti*. İstanbul 2015.
- Korkut 2015b T. Korkut, *Geçmişten Günümüze Tlos*". Ed. T. Korkut, *Arkeoloji, Epigrafi, Jeoloji, Doğal ve Kültürel Peyzaj Yapısıyla Tlos Antik Kenti ve Teritoryumu*. Ankara (2015) 5-9.

- Laroche 1974 E. Laroche, "La stèle trilingue récemment découverte au Létôon de Xanthos: le texte lycien". *Comptes rendus des séances de l'Académie des Inscriptions et Belles-Lettres Année* (1974) 115-125.
- Laroche 1980 E. Laroche, "Les dieux de la Lycie classique D'après les textes lyciens". Ed. H. Metzger, *Actes du Colloque sur la Lycie Antique, Bibliothèque de l'Institut Français d'Etudes Anotoliennes d'Istanbul* 27. İstanbul (1980) 1-6.
- Lebrun 1998 R. Lebrun, "Panthéons locaux de Lycie, Lycaonie et Cilicie aux deuxime et premier millénaires av. J.-C.". *Kernos* XI (1998) 143-155.
- le Roy 1976 C. le Roy, "Au Letoon De Xanthos: Les Deux Temples De Leto". *Revue Archéologique, Nouvelle Series, Fasc. 2, Etudes sur les relations entre Grece et Anatolie offertes a Pierre Demargne*, 2. Paris (1976) 317-336.
- le Roy 1988 C. le Roy, "La source sacrée du Létôon de Xanthos et son dépôt votif" *Bulletin de la Société Nationale des Antiquaires de France*. Paris (1988) 125-131.
- le Roy 1991 C. le Roy, "Le Développement Monumental Du Létôon De Xanthos". *Revue Archéologique* (1991) 341-351.
- Lepke 2019 A. Lepke, "Patara in Literary Sources". Ed. H. İřkan *Patara City-Harbor-Cult*. İstanbul (2019) 26-37.
- Marcellesi 2007 M. C. Marcellesi, "Le "trésor" du temple du Letoon de Xanthos (1975-2002). Les monnaies rhodiennes et la circulation monétaire en Lycie à la base époque hellénistique". *Revue numismatique 6e série* 163 (2007) 45-90.
- Metzger 1979 H. Metzger, "L'inscription Grecque". Ed. H. Metzger, *La Stele Trilingue du Létôon, FdX VI* (1979) 5-48.
- Metzger 1980 H. Metzger, "Deux sanctuaires des eaux d'époque perse ou hellénistique ancienne au Létôon de Xanthos". *Actes du colloque sur la Lycie antique II, Librairie d'Amerique et d'Orient*. Paris (1980) 21- 28.
- Neumann 1979a G. Neumann, "Namen und Epiklesen lykischer Götter". Ed. E. Laroche, *Flo-rilegum Anatolicum: mélanges offertes a Emimmanuel Laroche*. Paris (1979) 259-271.
- Neumann 1979b G. Neumann, *Neufunde lykischer Inschriften seit 1901, TAM 7, Österr. Akad. D. Wiss. Phil. hist. Klasse, Denkschrift 135*. Vienna 1979.
- Onur 2016 F. Onur, "Patara Yol Anıtı". Eds. H. İřkan- E. DüNDAR, *Lukka'dan Likya'ya Sarpedon ve Aziz Ülkesi*. İstanbul (2016) 570-577.
- Öğün et al. 2001 B. Öğün – C. Iřık – A. Diler – O. Özer – B. Schmaltz – Chr. Marek – M. Doyran, *Kaunos*. Antalya 2001.
- Önder 2015 S. Önder "Letoon Üç Dilli Yazıtı Üzerine Genel Bir Değerlendirme". Eds. H. İřkan – F. Iřık, *Kumdan Kente Patara Kıyılarının 25. Yılı, Uluslararası Sempozyum Bildirileri, 11-13 Kasım 2013*, Antalya. İstanbul (2015) 437-444.
- Özdemir 2015 B. S. Özdemir, "Klasik Dönem'de Lykia Bölgesi'nin Dinsel Yapısı". Eds. A. V. Çelgin – N. E. Akyürek-Şahin, *Eskiçağ Yazıları 7, Akron. İstanbul* (2015) 99-120.
- Özdemir 2016 B. S. Özdemir, *Tlos Tanrıları ve Kültleri*. Yayınlanmamış Doktora Tezi, Akdeniz Üniversitesi Arkeoloji Bölümü. Antalya 2016.
- Özdemir 2018 B. S. Özdemir, "Fethiye Müzesi'nden Bir Grup Kabartmalı Sunak Işığında Likya'da Artemis'in Farklı İkonografileri". *Cedrus* VI (2018) 329-345.
- Özdilek 2012 B. Özdilek, *Lykia'da Gün Yüzüne Yeni Çıkartılan Rhodiapolis Tiyatrosu*. Fethiye 2012.

- Özdilek 2016 B. Özdilek, "2009-2012 Andriake Kazılarında Ele Geçen Unguentarium, Şişe, Lykion ve Mortar Örnekleri". *Olba XXIV* (2016) 217-266.
- Özdilek – Atik-Korkmaz 2018 B. Özdilek – S. Atik-Korkmaz, "Letoon Teras Duvarları ve Geç Antik Dönem Mekanları 2015-2017 Yılları Kazı Buluntuları". *Cedrus VI* (2018) 395-433.
- Özdilek 2019a B. Özdilek, "Letoon Teras Duvarı Kazısından Ele Geçen Hellenistik Seramikler". *Cedrus VII* (2019) 267-298.
- Özdilek 2019b B. Özdilek, "Letoon Teras Duvarı Kazılarında Ele Geçen Doğu Sigillatları ile Lykia Bölgesi Kırmızı Astarlı Seramikler". *Arkhaia Anatolika 2* (2019) 52-83.
- Özdilek 2019c B. Özdilek, "Letoon Teras Kazılarında Ele Geçen Amphoralar Işığında Akdeniz Ticareti". Ed. O. Dumankaya, *Çağlar Boyunca Üretim ve Ticaret*. Ankara (2019) 349-377.
- Özdilek 2019d B. Özdilek, "Letoon Taş Ocakları". Eds. N. E. Akyürek-Şahin – F. Onur – M. E. Yıldız, *Eskiçağ Yazıları 13*. Ankara (2019) 229-280.
- Özdilek 2019e B. Özdilek, "An approach to Ceramic Production & Trade in the Lycia Region Under the Light of Roman and Late Roman Cooking Wares From The Terrace walls Excavations in Letoon". *LRCW 7 7th International Conference on Late Roman Coarse Ware, Cooking Ware and Amphorae in the Mediterranean, Archaeology and Archaeometry*. Valencia 2019 (Sözlü Bildiri).
- Özen – Işık 2017 S. Özen – C. Işık, "Eleuthera aus Kaunos". Eds. M. Doyran, B. Ö. Kleine, U. Çörtük – S. Özen, *Basileus Uluslararası Anadolu'da Demeter ve Diğer Ana Tanrıça Kültleri Sempozyumu*, Ankara. Ankara (2017) 85-102.
- Petropoulou 2008 M. Z. Petropoulou, *Animal Sacrifice in Ancient Greek Religion, judaism and Christianity, 100 BC TO AD 200*. Oxford 2008.
- Picaud 2007 S. Picaud, "Les figurines en terre cuite du Létoon de Xanthos. Etude préliminaire". Ed. S. Lemaître, *Céramiques Antiques En Lycie (VII e S. A.C.-VII e S. p.C.) Les Produits et Les Marchés. Actes de la table-ronde de Poitiers (21-22 mars 2003)*. Bordeaux(2007) 151-190. Picaud 2015 S. Picaud, "Au Létoon de Xanthos: cavaliers ou orantes?". Eds. A. Muller – E. Lafli, *Figurines de terre cuite en Méditerranée grecque et romaine Vol 2: Iconographie et contexte, Archéologia, Septentrion*. (2015) 541-546.
- Radt 2002 W. Radt *Pergamon Antik Bir Kentin Tarihi ve Yapıları*. İstanbul 2002.
- Roller 2012 L. E. Roller, "Frig Dini ve Kült Uygulamaları". Eds. T. Tüfekçi Sivas – H. Sivas, *Frigler Midas'ın Ülkesi, Anıtların Gölgesinde*. İstanbul (2012) 202-231.
- Schwemer 2013 D. Schwemer, "Tanrılar Kültü, Büyü Ritüeli ve Ölülerin Bakımı". Eds. M. Doğan – Alparslan – M. Alparslan, *Hititler*. İstanbul (2013) 432-449.
- Soykal – Alanyalı 2001 F. Soykal-Alanyalı, "Ephesos'da Phrygialı Bir Tanrıça". *Anadolu Üniversitesi Edebiyat Fakültesi Dergisi I/3* (2001) 1-12.
- Soykal – Alanyalı 2003 F. Soykal-Alanyalı, "Terrakotta Figürinler Işığında Felspalttempel-Yarıkkaya Tapınağı". III. *Uluslararası Eskişehir Pişmiş Toprak Sempozyumu Bildiriler Kitabı*. Eskişehir 16-30 Haziran 2003. Eskişehir (2003) 173-181.
- Soykal – Alanyalı 2005 F. Soykal-Alanyalı, "Überlegungen zu den Kult von Demeter und Kore im Sogenannten Felspalttempel in Ephesos". Eds. B. Brandt, V. Gassner, S. Ladstätter, *Synergia Festschrift für Friedrich Krinzing*. Wien (2005) 319-326.
- Soykal- Alanyalı 2016 F. Soykal-Alanyalı, "Efes'te Kourotophos Tanrıçaların İzinde". *Anadolu*

- Üniversitesi Sosyal Bilimler Dergisi* XVI/5 (2016) 1-7.
- Tekoğlu 2016 R. Tekoğlu, "Likya Dili ve Yazısı". Eds. H. İşkan- E. Dündar, *Lukka'dan Likya'ya Sarpedon ve Aziz Nikolaos'un Ülkesi*. İstanbul (2016) 110-121.
- Tıbıkoğlu 2012 H. O. Tıbıkoğlu "Doğu Likya'da Artemis Kültü". Eds. K. Dörtlük, T. Kahya, R. Boyraz-Seyhan – T. Ertekin, *Uluslararası Bilimciler Buluşması I. Anadolu Akdeniz'i Sempozyumu, Antalya*. İstanbul (2012) 453-464.
- Tiryaki 2006 G. Tiryaki, "A Preliminary Evaluation of the Spring Cult and Related Structures in Lycia". *Adalya* IX (2006) 33-52.
- Tiryaki 2018 S. G. Tiryaki, "The Sanctuary with the Relief of the "Twelve Gods" in the Elmalı Highland: On the Iconography of "Leto, her children, and the Nymphs" in the Ancient Southwest Anatolia". *Adalya* (2018) 135-150.
- Tsetskhladze 2017 G. Tsetskhladze, "Phrygia Pessinus'u". *Arkhe* 2 Nisan-Mayıs-Haziran (2017) 47-54.
- Uzel 2000 İ. Uzel, *Anadolu'da Bulunan Antik Tıp Aletleri*. Ankara 2000.
- Varkıvanç 1998 B. Varkıvanç, "Miniaturlampen aus dem Demeterheiligtum im Kaunos". *Adalya* 3 (1998) 87-96.