



İlköğretimde Yerleşik, Taşınmalı ve Yatılı Bölge Okullarında Eğitim ve Bu Eğitimin Öğrencilerin Fen Bilimleri Dersine Yönelik Tutumları Üzerine Etkisi: Yahyalı İlçesi Örneği¹

Education in Settled, Transported and Regional Boarding School in Primary Education and the Effect of This Education on Students' Attitudes towards Science Course: The Case of Yahyalı District

Sümeyya GÜRBEY^{id}, Erciyes Üniversitesi Eğitim Bilimleri Enstitüsü, Kayseri/Türkiye, smyygrby@gmail.com

Ebru EZBERCİ ÇEVİK^{id}, Dr. Öğr. Üyesi, Erciyes Üniversitesi, Eğitim Fakültesi, Kayseri/Türkiye, ezbercicevik@erciyes.edu.tr

Ahmet ŞAHİN^{id}, Prof. Dr., Erciyes Üniversitesi, Eğitim Fakültesi, Kayseri/Türkiye, asahinfirat@gmail.com

Gürbey, S., Ezberci Çevik E. ve Şahin, A. (2020). İlköğretimde yerleşik, taşınmalı ve yatılı bölge okullarında eğitim ve bu eğitimin öğrencilerin fen bilimleri dersine yönelik tutumları üzerine etkisi: Yahyalı ilçesi örneği. *Batı Anadolu Eğitim Bilimleri Dergisi*, 11(2), 445-459.

Geliş tarihi: 14.07.2020

Kabul tarihi: 23.10.2020

Yayımlanma tarihi: 28.12.2020

Öz. Bu çalışmanın amacı yerleşik, taşınmalı ve Yatılı İlköğretim Bölge Okulu (YİBO) şeklindeki ilköğretim uygulamaları ile öğrenim gören ilköğretim ikinci kademe öğrencilerinin fen bilimleri dersine yönelik tutumlarını değerlendirmektir. Araştırma nicel araştırma yöntemi kapsamında tarama modeli ile gerçekleştirilmiştir. Araştırmanın örneklemini 2018-2019 eğitim- öğretim döneminde Kayseri ili Yahyalı ilçesinde öğrenim göre toplam 429 öğrenci oluşturmaktadır. Araştırmada veri toplama aracı olarak 25 sorudan oluşan Fene Yönelik Tutum Ölçeği (FYTÖ) kullanılmıştır. Verilerin analizinde betimsel istatistiklerden ve çıkarımsal analizlerden yararlanılmıştır. Yapılan analizler sonucunda farklı ilköğretim uygulamasına dâhil olan öğrencilerin tutum puan ortalamalarında; yerleşik ve YİBO arasında yerleşik lehine, yerleşik ve taşınmalı arasında yerleşik lehine ve taşınmalı ile YİBO arasında taşınmalı lehine anlamlı fark olduğu belirlenmiştir. Çalışmanın sonunda elde edilen bulgular, benzer çalışmaların sonuçları ile karşılaştırılarak tartışılmış ve öneriler sunulmuştur.

Anahtar Kelimeler: İlköğretim uygulamaları, Taşınmalı eğitim, YİBO, Fene yönelik tutum.

Abstract. The aim of this study is to evaluate the attitudes of primary education second stage students, who are educated settled education, transported education, and Regional Boarding Primary School (RBPS) applications, to the science course. The study was conducted using survey model included in the quantitative research method. The study sample consists of 429 students from Yahyalı, a town in the province of Kayseri, in the 2018-2019 academic year. In the research, the Science Attitude Scale (SAS), which consists of 25 questions, was used as a data collection tool. Descriptive statistics and inferential analysis were used to analyse the data. As a result of the analysis, in the attitude score average of the students who are involved in different primary education, it was determined that there is a significant difference between settled and RBPS in favor of settled, between settled and transported in favor of settled, and between transported and RPBS in favor of transported. At the end of the study, the findings were discussed in comparison with the outcomes of similar studies, and suggestions were presented.

Keywords: Primary education practices, Transported education, RBPS, Attitude towards science.

¹ Bu çalışma ilk yazarın yüksek lisans tezinin bir kısmından oluşturulmuştur.

Extended Abstract

Introduction. The first stage in which education starts to be provided in the school environment is primary education. Considering the importance of raising qualified manpower through education, primary education, in which the foundations of education are laid, becomes very important. Primary education is the years in which basic behaviors and habits are gained that will affect the success of the individual towards education throughout his entire life (Yeşilyaprak, 2002).

Education is the right of every individual, and in order to convey this right of education to individuals, different practices are carried out in primary education in our country. The most well-known of these practices are established and the others are “Transported Primary Education” and “Regional Boarding Primary Schools (RPBS)”.

Researchers emphasize the importance of affective status especially in science learning and teaching (Simpson, Koballa, Oliver and Crawley, 1994). In his study, Mordi (1991) examined the attitudes of the students towards the science course in terms of socio-economic status, students' characteristics, school characteristics and learning and teaching approaches. Therefore, the aim of this study is to evaluate the attitudes of primary education second level students, who are educated with settled education, transported education, and regional boarding primary school (RPBS) practices, to the science course. In this context, the research question is: "What is the attitude of the students in the second level of primary education, who are living in Yahyalı District, and who are educated with settled education, transported education, and RPBS practices?"

Method. The study was conducted using survey model included in the quantitative research method. The study sample consists of 429 students from Yahyalı, a town in the province of Kayseri, in the 2018-2019 academic year. In the sample group of the study, there are 163 students studying in two RPBSs in Yahyalı district, 115 students studying in two schools with transportation centers and 151 students studying settled.

In the research, the Science Attitude Scale (SAS), which consists of 25 questions, was used as a data collection tool. SPSS 22.00 package was used for data analysis. Descriptive statistics of the data were made first, then they were analysed through one-way ANOVA.

Results. As a result of the analysis, it was determined that there is a significant difference between the attitude score averages of the students who are involved in different primary education. According to the post hoc test results, there is a difference between the average attitude scores of the settled students and the average of the attitude score of the RPBS students in favour of the resident students. There is a difference between the average of attitude scores of settled students and the average of attitude scores of students with transported in favour of settled students. It was determined that there was a difference between the average of attitude scores of students with transported and the average of attitude score of students of RPBS in favour of students with transported education.

Discussion and Conclusion. In this research, which was carried out to examine the attitudes of students studying with settled education, transported education, and RPBS practices, especially information about settled education, transported education, and RPBS practices, were given. For this purpose, together with the question of what are their attitudes towards science, the results were evaluated. It was concluded that there was a significant difference between the scores of the participants and the variable of primary education. In this sense, it is understood that the attitude score averages of the students studying with three different primary education applications are different from each other. According to Shrigley et al. (1988), attitude is a central concept that affects learning. In the current study, it is possible to say that students' attitudes towards science lesson are affected by the conditions offered by the primary education practice.

In the study, it was concluded that by analyzing the attitude scales applied to students studying with all three practices, these practices affect students' attitudes towards science course. When the

literature is examined, it is seen that the conditions offered by the practices to the students cause this effect. Considering the results of the research and the conditions offered by the practices, some suggestions can be presented:

- There are significant differences between the attitude points of the students who are educated in the transportation primary schools and RPBSs towards the science course and the attitudes of the students who are trained systems. The causes and solutions of this difference should also be investigated with a qualitative research focus.
- Arrangements should be made among these individuals in order to ensure that the students of transported and RPBS can adapt to the school and develop a positive attitude towards science and other courses.

Giriş

Eğitim bireyin ve toplumun kalkınarak gelişmesinde, toplumsal değerlerin geliştirilerek gelecek nesillere aktarılmasında, bilgi ve becerilerin kazandırılmasında en önemli etkindir (Yüce, 2008). İyi bir eğitim sisteminden geçerek yetişmiş bireyler çağın gereksinimlerini karşılayabilen, gelişime uyum sağlayan ve giderek gelişerek yükselen bir toplumun var olmasını sağlar. Eğitimin okul ortamında verilmeye başlandığı ilk aşama ilköğretimdir. Eğitimle nitelikli insan gücü yetiştirmenin önemi düşünüldüğünde, eğitimin temellerinin atıldığı ilköğretimler oldukça önem kazanmaktadır. İlköğretim bireyin bütün yaşamı boyunca eğitime yönelik başarısına etki edecek, temel davranış ve alışkanlıklarının kazanıldığı yıllardır (Yeşilyaprak, 2002). 1924 anayasasında “İlköğretimin 7-14 yaş arası çocuklar için parasız ve zorunlu” olduğu ilkesi yer almış, aynı ilke 1961 ve 1982 anayasalarında da yer almaktadır (Karakütük, 1996).

Eğitim her bireyin hakkıdır ve bu eğitim hakkını bireylere ulaştırmak için de ülkemizde ilköğretimde farklı uygulamalar yapılmaktadır. Bu uygulamalardan en bilineni yerleşik olup, diğerleri “Taşımali İlköğretim Uygulaması” ve “Yatılı İlköğretim Bölge Okulları (YİBO)”dır. Zorunlu temel eğitim Taşımali İlköğretim Uygulamasını ve Yatılı İlköğretim Bölge Okulları’nı (YİBO) gerekli kılan en önemli neden olmuştur. Özellikle küçük ve okul olmayan yerleşim yerlerinde yaşayan, zorunlu eğitim çağında olan çocukların eğitim alabilmeleri için taşımali ve yatılı ilköğretim uygulanmaktadır (Arı, 2000).

Taşımali İlköğretim Uygulaması

Taşımali İlköğretim Uygulaması’nın amacını ve gerekçesini Milli Eğitim Bakanlığı; “Sınırları içince ilköğretim okulu olmayan ya da bazı nedenlerden ötürü eğitim-öğretimin yapılmadığı veya birleştirilmiş sınıf uygulamasının yapıldığı ilköğretim okullarında öğrenim gören öğrencilerin, nitelikli bir eğitim-öğretim almalarını sağlamak için taşıma merkezi ilköğretim okulu olarak belirlenen merkezdeki okullara, günü birlik taşınmaları” olarak ifade etmektedir (Milli Eğitim Bakanlığı [MEB], 2014a). Karakütük (1996) taşımali eğitim uygulamasının gerekçelerini; eğitim ve öğretimde fırsat eşitliğinin sağlanmak istenmesi, iç göçlerin yaşanması, yerleşim birimlerindeki dağınık ve düzensizlik, eğitimin kalitesinin yükseltmek istenmesi, maliyetlerin azaltılmak istenmesi şeklinde sıralamıştır. Belirtilen bu özellikler bir arada düşünüldüğünde, taşımali eğitimin daha ucuza mal olduğu söylenebilir. Bunun yanında öğrencisi taşınacak okul veya yerleşim biriminin seçilmesinde rol oynayan faktörler bulunmaktadır. Bu faktörler (MEB, 2014b):

- Nüfusun seyrek veya dağınık, öğrenci sayısının az olması, yerleşim biriminin coğrafi özelliklerine bağlı olarak yol şartları,
- eğitim ihtiyacı olan öğrencinin yaşadığı yerleşim yerinde eğitim ihtiyacını karşılayabileceği bir eğitim kurumunun bulunmaması,
- doğal afetler veya salgın olan hastalıklar, kayıplar (can ve mal) ya da tehlikesi gibi beklenmedik bir halde ve aniden olan olaylar sonucunda; tamir, yenileme, tedavi veya bertaraf çalışmalarının yapılıyor olması,
- daimi göçler ve mevsimsel işçi hareketlerinin olmasıdır.

Öğrencilerin zorunlu eğitim haklarına ulaşma, eğitimde fırsat eşitliğinin sağlanması, ilköğretimi tüm çağ nüfusuna yayma, birleştirilmiş sınıf uygulamasından vazgeçmek, eğitimde kaliteyi yükseltmek gibi amaçlarla başlatılan bu uygulamanın olumlu yanlarının yanı sıra, olumsuz yanları da bulunmaktadır (Şan, 2012). Taşımali sistemdeki birçok okulda öğrencilere öğle yemeği verilmemesi, kış aylarında yolların bozulması, öğrencilerin okula gidip dönüşlerde çok yorulmaları, yöre halkının araçlara binip çocuklarla gidip gelmesi, bazı köy yollarının sürekli bozuk olması, merkez okulun (öğretmen, derslik, onarım vb.) yetersiz olması, taşımali ilköğretim uygulaması için devlet tarafından yapılan harcamalardaki yetersizlik, taşımali ilköğretim uygulamasının en önemli sorunlarıdır (Karakütük, 1996).

Mevcut çalışmanın yapıldığı Kayseri ili Yahyalı ilçesinde, 2018-2019 eğitim-öğretim yılında iki ortaokul taşıma merkezi olarak seçilmiştir. Bu iki okulda toplamda 137 öğrenci taşınmalı sistemle eğitim görmektedir. Aynı zamanda 2018-2019 eğitim- öğretim yılı itibari ile ilçeye bağlı toplam 23 mahalleden merkez okullara öğrenci taşınmaktadır. Taşıma yapılan mahalleler ve bu mahallelerin ilçe merkezine olan uzaklığı Tablo 1’de yer almaktadır (URL, 1).

Tablo 1.

2018-2019 Eğitim-öğretim yılı taşınmalı sistemle öğrenci taşınan mahallerin ilçe merkezine uzaklığı

Mahalle adı	İlçe merkezine uzaklık (km)	Mahalle adı	İlçe merkezine uzaklık (km)
Ağaçşar mahallesi	10	Kocahacılı mahallesi	17
Avlağa mahallesi	26	Kopçu mahallesi	12
Balcıçakırı mahallesi	50	Kuzulouk mahallesi	34
Çamlıca mahallesi	37	Mustafabeyli mahallesi	15
Çavdaruşağı mahallesi	45	Sazak mahallesi	25
Çubuklu mahallesi	16	Aşağı senirköy mahallesi	17
Delialıuşağı mahallesi	35	Yukarısenirköy mahallesi	15
Derebağ mahallesi	35	Taşhan mahallesi	21,7
Dikme mahallesi	25	Yerköy mahallesi	7
İlyaslı mahallesi	5	Yeşilköy mahallesi	40
Karaköy mahallesi	7	Yuları mahallesi	7
Kirazlı mahallesi	5		

Tablo 1 incelendiğinde, ilçe merkezinde yer alan taşıma merkezi okullara 5 ile 50 km arasındaki mesafelerden öğrenci taşındığı görülmektedir. Bu mesafeleri alma süresi yer şekillerinin engebesine, iklim şartlarına ve taşıma aracının durumuna da bağlı olarak zaman zaman iki saati bulabilmektedir. Özellikle ilçenin doğusu ve güneydoğusunda yer alan mahallelere (Avlağa, Balcıçakırı, Çavdaruşağı, Çubuklu) giden yollar oldukça virajlı ve eğimli olmakta, bu durum bu mahallelere ulaşımı zorlaştırmaktadır. Kış aylarında ise, bazı günler yollar kapanmakta ve bu bölgede yer alan mahalleler ile ulaşım tamamen kesilmektedir.

Koçkan’a (2004) göre, taşınmalı sistemdeki öğrenciler yerleşik sistemdeki öğrencilere kıyasla fiziksel ve zihinsel açıdan daha fazla yorulmakta, ders çalışmak için zaman ayıramamaktadır. Taşınmalı sistemle öğrenciler zamanda, eğitimde ve beslenmede fazlasıyla kayıplar yaşamaktadırlar. Bu olumsuzluklar öğrencilerin derslerine yansımakta ve matematik dersinde başarısız olmalarına sebep olmaktadır. Bu bağlamda, taşınmalı eğitimi bölge okulları durumuna getirilirse, köy-kent projesi gibi yapılırsa, daha verimli olacağı belirtilmektedir.

Yatılı İlköğretim Bölge Okulu (YİBO)

1982 Anayasası’nın 42. maddesince “Kimse eğitim ve öğretim hakkından yoksun bırakılamaz. Devlet maddi olanaklardan yoksun, başarılı öğrencilerin öğrenimlerini devam ettirebilmeleri amacıyla burslar ve de başka yollarla gerekli yardımları yapar.” şeklinde düzenleme yapılmıştır. Bu düzenlemeyle, maddi olanaklara sahip olmayan öğrencilerin eğitim ve öğretimi yatılı okullar tarafından yerine getirilmektedir (Bostan, 2005). Bu madde, 16.06.1983 tarih ve 2842 sayılı kanunun 9. maddesi ile “İlkokullar ve ortaokullar bağımsız okullar olarak kurulabileceği gibi şartlar dâhilinde birlikte de kurulabilir. Nüfusun seyrek ve dağınık olduğu yerlerde, köyler gruplaştırılarak, merkezi konumda olan köylerde ilköğretim bölge okulları ile bu okullara bağlı pansiyonlar, gruplaştırmanın yapılamadığı yerlerde ise Yatılı İlköğretim Bölge Okulları kurulumu” şeklinde değiştirilmiştir (MEB, 1995). Bu bağlamda YİBO, ilköğretim Kurumları Yönetmeliğinde “Nüfusun az ve dağınık olduğu ve zorunlu öğrenim

çağındaki öğrenciler için okulu bulunmayan uzak yerleşim yerlerindeki öğrencilerin parasız yatılı olarak, yakın çevredeki öğrencilerin ise gündüzlü olarak eğitim-öğretim gördükleri ilköğretim okulu” olarak belirtilmektedir (Udum, 2012).

Yatılı ilköğretim Bölge Okulları ile diğer okullar arasında birçok yönden farklılıklar vardır. Örneğin, diğer okullarda öğrencilerin okulda bulunma süresi hafta içi 6-8 saatle sınırlı kalmakta iken YİBO’larda yaşam 7 gün 24 saat sürmektedir, öğrenciler istedikleri her an öğretmenlere ve destek personeline ulaşabilmekte, öğretmenler tarafından sürekli denetlenerek desteklenmektedir. Ayrıca bu okullardaki öğrenciler başkasından bağımsız olarak iş yapabilmeyi, bireysel ve toplumsal sorumluluklarını, geleneksel değerleri öğrenmektedir. Öğrenciler, öz bakım becerileri edinme, parasını yerinde harcama gibi program dışı becerileri de edinerek bireysel olarak yetebilme becerisini kazanmaktadır. Öğrenciler, dilerse bir üst eğitim-öğretim kurumunda ücretsiz yatılı şekilde öğrenimine devam edebilmektedir (Udum, 2012).

Mevcut çalışmanın yapıldığı Kayseri ili Yahyalı ilçesinde biri kız diğeri erkek olmak üzere iki YİBO bulunmaktadır. Bu okulların ikisi de 1998 yılında eğitim öğretime başlamış olup kız YİBO ilk olarak 258 öğrenci, erkek YİBO ise ilk olarak 452 öğrenci ile eğitim-öğretime başlamıştır. Bu okullarda öğrenim gören öğrencilerin sayısı ve öğrenciler için ayrılan ödenek miktarı yıllara göre artmıştır (Yahyalı kaymakamlığı bilgi edinme servisi). İlköğretim uygulamalarının hemen hepsinde olduğu gibi YİBO uygulamalarında da öğrenciler, öğretmenler ve yöneticiler açısından sorunlarla karşılaşmaktadır. Ancak, yatılı okul olmalarından ötürü YİBO’larda var olan problemler diğer eğitim kurumlarına nazaran birçok açıdan farklılık göstermektedir. Örneğin, Köroğlu’ya (2009) göre fiziki şartlar açısından, yaşı büyük olan öğrencilerin yaşı küçük öğrenciler ile aynı yatakhanelerde kalmaları, hamam tipi banyolarda topluca yıkanmaları çeşitli risk ve problemleri de meydana getirmektedir. Ayrıca pansiyon binalarının düzensiz ve yetersiz sayıda olması, yemekhanenin amacına uygun olarak kullanılmaması, araç ihtiyacı yine bu okulların sorunları arasındadır. Yine aynı çalışmada eğitim öğretim açısından bakıldığında, materyal eksikliğinin olması, yeni programlar hazırlanırken bu okullarda okuyan öğrencilerin boş zamanlarının dikkate alınmayarak, programlara bu zamanları dolduracak faaliyetlerin eklenmemesi, yaşı tutamayan çocukların dahi kaydının yapılması, ders dışı faaliyetlerin bütün öğrencileri kapsayacak şekilde yapılmaması YİBO’ların belli başlı sorunları arasındadır.

Eğitimde fene yönelik tutum

Eğitim bir bilim dalı olarak birçok bilimden faydalanır. Bunların içerisinde yer alan fen bilimlerinin özel bir yeri vardır. Çünkü fen çocuğun bedeninin, tükettiği besinin, içtiği suyun, nefes aldığı havanın, kullandığı elektriğin, bindiği arabanın, beslediği hayvanın, büyüttüğü çiçeğin, bastığı toprağın, ısındığı güneşin, baktığı gökyüzünün eğitimidir (Gürdal, 1992). Fen bilimleri dersinde işlenen konular günlük yaşamla bu kadar iç içe olduğu halde, öğrenciler tarafından anlaşılmasında en fazla zorlanılan ve bundan dolayı başarısız oldukları, sevmek istemelerine rağmen hiçbir yolla sevedikleri derslerin en başında gelmektedir (Durmaz, 2004).

Araştırmacılar fen öğrenme ve öğretmede özellikle duyuşsal durumun önemini vurgulamaktadır (Simpson, Koballa, Oliver ve Crawley, 1994). Mordi (1991), yapmış olduğu çalışmada, duyuşsal anlamda öğrencilerin fen bilimleri dersine yönelik tutumlarını sosyo-ekonomik durum, öğrencilerin özellikleri, okulun özellikleri ve öğrenme ve öğretim yaklaşımları yönünden incelemiştir. Araştırma sonuçlarına göre öğrencilerin fen bilimlerine karşı tutumlarını; sosyo-ekonomik durum %1, öğrenci özellikleri %16, okulun özellikleri %11 ve öğrenme ve öğretim yaklaşımları %41 oranında olumlu yönde etkilediği saptanmıştır. Fen eğitiminin niteliği verilen eğitim-öğretimin niteliği ile ilişkilidir. Bu bağlamda eğitim ve öğretimi veren kişinin yanında, eğitim öğretimin yapıldığı yer, yani okul ortamı da öğrencilerin fene yönelik tutumlarını etkilemektedir (Külçe, 2005). Bu anlamda YİBO ve Taşımali eğitimin, eğitime katkıda bulunduğu, aynı zamanda herkesin okumasına olanak verdiği gibi yararlı

yanları olsa da, koşullarına bakılarak öğrencilerin başarılarını etkilediği söylenebilir (Arı, 2002). Bu uygulamaların öğrencilerin en çok kaygılandıkları derslerden biri olan fen bilimleri dersine yönelik tutumlarına olan etkisinin belirlenmesi, fen bilimleri eğitimin gelişmesi açısından oldukça önemlidir. Genelde merkezi ortak sınav sonuçları ve öğretmen değerlendirmelerine göre yerleşik öğrencilerle taşımali ve YİBO öğrencileri kıyaslandığında, yerleşik öğrencilerin lehine bir başarı farkı görülmekte, bu başarı düşüklüğünün nedenleri araştırılarak, sistemde değişiklikler yapmak bir zorunluluk olarak belirtilmektedir (Güleryüz, 2002).

Ülkemizde her bireyin hakkı olan eğitimden faydalanılmasını sağlamak amacıyla farklı ilköğretim uygulamalarının yapıldığı anlaşılmaktadır. Bu uygulamalarda öğrenim gören öğrencilerin fen bilimleri dersine yönelik tutumlarının ne olduğu sorusu, araştırmanın problem durumunu oluşturmaktadır.

Çalışmanın önemi ve amacı

Eğitim bir ülke için bu kadar önemli bir unsur iken, eğitim uygulamalarının da gelişigüzel yapılması düşünülemez. Eğitimde hedef ve amaçların beklenen düzeyde karşılanabilmesi için; eğitimin planlı, programlı, yöntemli ve kontrollü uygulamalarla yapılması gereklidir (Şan, 2012). Taşımali eğitim ve YİBO, eğitim sistemi içerisinde yer alan ilköğretim uygulamalarından olup, bu çalışmada özellikle bu uygulamaların öğrencilerin fen bilimlerine yönelik tutumları üzerine etkilerini araştırması bakımından önem teşkil etmektedir. Araştırma ile ulaşılabilecek sonuçların, uygulamalarla ilgili kurum ve yetkili kişilere örnek teşkil ederek, uygulamaların öğrenciler için daha faydalı hale gelebilmesi yönünde katkı sağlayacağı umulur. Bununla birlikte araştırma da ilköğretim uygulamaları ayrı ayrı açıklanmış olup, bu haliyle çalışmanın göreve yeni başlayacak öğretmenlere rehber olacağı düşünülmektedir. Aynı zamanda fen bilimleri gibi önemli bir derse yönelik mevcut çalışmadan elde edilen sonuçların, ilköğretim çağındaki öğrencilere eğitim imkânı sunulması için ilköğretim uygulamasının yaygınlaştırılmasında hangi ilköğretim uygulamasının yapılacağına karar verilmesinde de katkı sağlayabileceği söylenebilir.

Belirtilenler doğrultusunda bu çalışmanın amacı, Yahyalı İlçesinde yerleşik, taşımali ve YİBO uygulamalarıyla öğrenim gören ilköğretim ikinci kademedeki yer alan öğrencilerin fen bilimleri dersine yönelik tutumlarını incelemektir. Bu kapsamda araştırma sorusu “Yahyalı İlçesinde yerleşik, taşımali ve YİBO uygulamalarıyla öğrenim gören ilköğretim ikinci kademedeki yer alan öğrencilerin fen bilimleri dersine yönelik tutumları nedir?” şeklindedir.

Yöntem

Araştırmanın deseni

Çalışmada nicel araştırma yöntemi esas alınarak tarama modeli kullanılmıştır. Tarama modeli, geçmişte ya da halen var olan bir durumu var olduğu haliyle betimlemeyi hedefleyen bir araştırma yaklaşımıdır (Karasar, 2009). Bu yaklaşımda araştırmanın konusu olan olay, birey ya da nesne, kendi koşulları içinde, olduğu şekliyle tanımlanmaya çalışılır, değiştirme veya etkileme çabası gösterilemez. Önemli olan bilinmek istenen şeyi uygun bir biçimde gözleyip belirleyebilmektir. Tarama deseninin en önemli avantajı, oldukça çok sayıdaki bireyden oluşan örneklemden alınan bilgiyi sunmasıdır (Büyüköztürk, Kılıç Çakmak, Akgün, Karadeniz ve Demirel 2015). Bu anlamda mevcut çalışmada da, çok sayıda öğrencinin fen bilimleri dersine yönelik tutumları ölçülmek istendiğinden, araştırmanın amacına uygun olarak tarama modeli kullanılmıştır.

Evren ve örneklem

Çalışmanın evreni Kayseri ilindeki yerleşik, taşınmalı ve YİBO ilköğretim uygulaması ile öğrenim gören ilköğretim ikinci kademe öğrencileridir. Çalışmanın ulaşılabilir evrenini Kayseri ilinin Yahyalı ilçesinde yerleşik, taşınmalı ve YİBO ilköğretim uygulaması ile öğrenim gören ilköğretim ikinci kademe öğrencileri oluşturmaktadır. Çalışmanın örneklem grubunu, Yahyalı ilçesindeki iki YİBO'da öğrenim gören toplam 163 öğrenci, taşıma merkezi olan iki okulda öğrenim gören taşınmalı 115 öğrenci ve ilçe merkezinde ikamet ederek yerleşik olarak öğrenim gören 151 öğrenci olmak üzere toplam 429 öğrenci oluşturmaktadır. Örneklem grubundaki 5. sınıflar YİBO'daki 6 şube, taşıma merkezi okullardaki 14 şube arasından; 6. Sınıflar YİBO'daki 8 şube, taşıma merkezi okullardaki 12 şube arasından; 7. sınıflar YİBO'daki 10 şube, taşıma merkezi okullarda 12 şube arasından ve 8. sınıflar YİBO'daki 8 şube, taşıma merkezi okullarda 12 şube arasından seçilmiştir. Örneklem grubuna ilişkin demografik özellikler Tablo 2'de sunulmuştur.

Tablo 2.

Örneklemdeki öğrencilerin ilköğretim uygulamalarına (i.ö.u) göre dağılımı

i.ö.u	Kız		Erkek		Toplam	
	N	%	N	%	N	%
Yerleşik	81	54	70	46	151	100.0
Taşınmalı	65	57	50	43	115	100.0
YİBO	80	49	83	51	163	100.0

Tablo 2 incelendiğinde, farklı ilköğretim uygulamalarında yer alan kız ve erkek öğrenci sayılarının birbirine yakın olduğu, toplamda yerleşik uygulamada 151, taşınmalı uygulamada 115 ve YİBO'da 163 öğrencinin yer aldığı görülmektedir.

Veri toplama aracı

Araştırmanın verilerini toplamak amacıyla Babaoğlu (2017) tarafından geliştirilen Fen Dersine Yönelik Tutum Ölçeği (FYTÖ) kullanılmıştır. Ölçeğin geçerlik çalışması için Babaoğlu (2017) tarafından içerik ve yapı geçerliğine bakılmıştır. İçerik geçerliği için öğretmenler ve uzmanlar kendi alanlarında ölçeği incelemiş, uygun görüş belirtmişlerdir. Yapı geçerliliğini ölçmek için faktör analizinden yararlanılmıştır. Ölçek 25 maddeden oluşmakta olup, 5'li likert tipindedir. Ölçek tek faktörlü olup, 6 olumsuz, 19 olumlu ifade yer almaktadır. Ölçekte yer alan her bir ifade için 'Tamamen Katılıyorum', 'Katılıyorum', 'Kararsızım', 'Katılmıyorum' ve 'Hiç Katılmıyorum' şeklinde seçenekler sunulmuştur.

Ölçeğin maddelerinin güvenirlik katsayısı olan Cronbach Alpha değeri 0.818 olarak belirtilmiştir. Mevcut çalışmada ise ölçekten elde edilen puanların Cronbach Alpha değeri 0.775 olarak hesaplanmıştır. Elde edilen bu değer ölçme aracının güvenilir olduğunu göstermektedir.

Verilerin toplanması

Uygulama öncesi il valiliğinden gerekli izinler alınmış, okul idaresi ve öğretmenler araştırma hakkında bilgilendirilmiştir. Uygulama öncesinde ölçeği nasıl doldurmaları gerektiği konusunda da bilgi verilmiştir, ardından ölçeği yanıtlamaları için öğrencilere 25 dakika süre verilmiştir. Ölçek araştırmacıların biri tarafından elden dağıtılmış ve uygulanması süresince araştırmacı sınıfta gözlemci olarak yer almıştır. Ardından ölçek yine araştırmacı tarafından elden toplanarak incelenmiş ve eksik veri olmadığı belirlenen 429 ölçek elde edilerek veri toplama süreci tamamlanmıştır.

Verilerin analizi

Araştırma kapsamında elde edilen verilerin analizi SPSS 22.0 paket programı kullanılarak yapılmıştır. Veriler analiz edilirken olumsuz tutum içeren 4, 12, 14, 19, 21 ve 24. sorular ters soru olarak puanlanmıştır. Öğrencilerin fen bilimleri dersine yönelik tutum puanının ilköğretim uygulamaları değişkenine göre ilişkisini incelemek için öncelikle verilerin normal dağılım gösterip göstermediği incelenmiştir. Normal dağılım gösterdiği belirlenen veriler üzerinde tek yönlü varyans analizi (ANOVA) yapılmıştır.

Bulgular

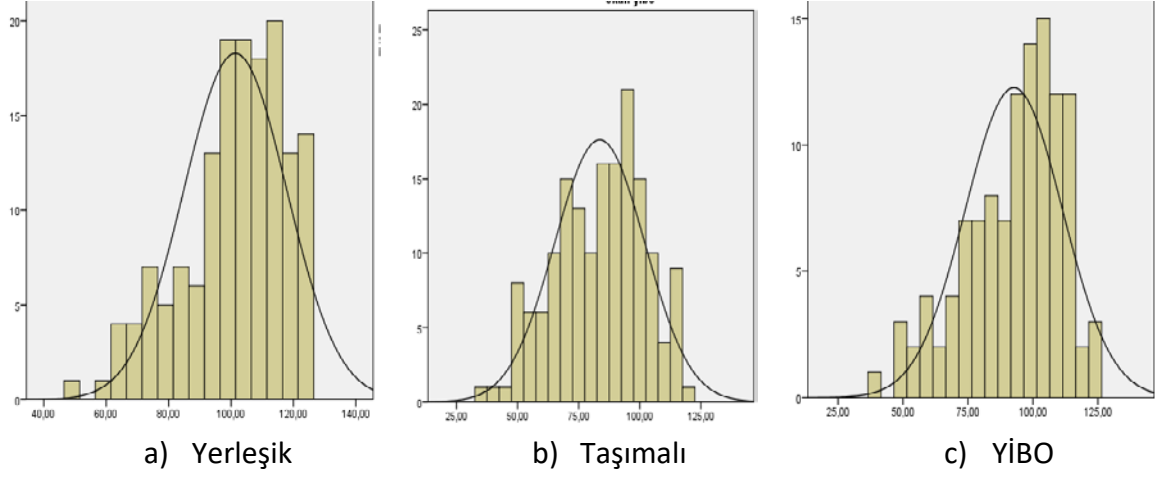
Tek yönlü varyans analizinin (ANOVA) ilk varsayımı normallik varsayımdır. Yani probleme konu olan değişkenlerin normal dağılım sağlamaları halinde bu testler uygulanabilir (Mertler ve Vannatta, 2005). Bu nedenle problemde yer alan değişkenin normal dağılım sağlayıp sağlamadığını belirlemek için betimsel istatistik değerlerinden ve histogram grafiklerinden yararlanılmıştır. Katılımcıların fen bilimleri dersine karşı olan tutum puanlarıyla ilköğretim uygulamalarına ait betimsel istatistik sonuçları Tablo 3' te sunulmuştur.

Tablo 3.

İ.Ö.U ' na ait betimsel istatistik değerleri

	İ.Ö.U	N	\bar{X}	SD	Çarpıklık	Basıklık	Min	Max
Tutum	Yerleşik	151	101,3	16,4	-0,294	-0,596	49	125
	Taşımali	115	92,6	18,7	-0,768	0,016	39	125
	Yıbo	163	83,6	18,4	-0,717	0,037	35	118

Tablo 3' e göre, İ.Ö.U. değişkenine ait her bir grupta yer alan birey sayısının 15'in üzerinde olması şartının (Pallant, 2007) sağlandığı, ayrıca basıklık ve çarpıklık değerlerinin +2 ve -2 arasında olduğu, diğer bir deyişle kabul edilebilir değerler aldığı (George ve Mallery, 2010), bu anlamda normal dağılımın sağlandığı anlaşılmaktadır. Yerleşik, taşımali ve YİBO'da öğrenim gören öğrencilere ait verilerin dağılımını betimleyen histogram grafikleri aşağıda görülmektedir.



Şekil 1. Yerleşik, taşımali ve YİBO uygulamalarıyla öğrenim gören öğrencilerin tutum puanlarına ait histogram grafikleri

Şekil 1 incelendiğinde, yerleşik, taşımali ve YİBO sistemde öğrenim gören öğrencilerin tutum puanlarına ilişkin histogram grafiklerinin normal dağılım gösterdiği görülmektedir. Varyansların homojenliğini incelenmek içinse Levene Testi'ne bakılmıştır. Levene Testi'nin p (anlamlılık) değeri 0,05'ten büyük olduğu durumlarda grup varyansları eşit kabul edilir (Büyüköztürk, 2012). Levene Testi sonuçları Tablo 4'te sunulmuştur.

Tablo 4.
Levene test sonuçları

Levene Statistic	<i>df1</i>	<i>df2</i>	<i>Sig.</i>
1,955	2	426	,143

Tablo 4'e göre, fene yönelik tutum puanlarına ilişkin yapılan analiz sonucunda, Levene Testi varyansların eşit kabul edilebileceğini göstermiştir ($p>,05$). Yapılan tek yönlü ANOVA sonuçları Tablo 5'te verilmiştir.

Tablo 5.
İ.Ö.U'na göre tutum puanlarının tek yönlü varyans analizi (ANOVA) sonuçları

Varyansın kaynağı	Kareler toplamı	Serbetslik derecesi	Kareler ortalaması	<i>F</i>	<i>p</i>
Gruplar arası	24720,343	2	12360,172	38,771	,000
Gruplar içi	135809,391	426	318,801		
Toplam	160529,734	428			

* $p<,05$

Tablo 5 incelendiğinde, farklı ilköğretim uygulamalarında öğrenim gören öğrencilerin fene yönelik tutum puanları arasında anlamlı bir farkın olduğu saptanmıştır [$F_{(2,426)}=38,771, p<,05$]. Bu farkın hangi gruplar arasında ve hangi yönde olduğunu belirlemek amacıyla Post-Hoc Testlerinden Bonferroni testi yapılmıştır. Bonferroni Testi sonuçları Tablo 6'da verilmiştir.

Tablo 6.

Tutum puanlarının İ.Ö.U değişkenine göre Post-Hoc testi sonuçları

Okul	Okul	Ortalamalar farkı	Standart Hata	p
Taşımali	YİBO	9,04737*	2,17440	,000
	Yerleşik	-8,70337*	2,20985	,000
YİBO	Taşımali	-9,04737*	2,17440	,000
	Yerleşik	-17,75074*	2,01671	,000
Yerleşik	Taşımali	8,70337*	2,20985	,000
	YİBO	17,75074*	2,01671	,000

Tablo 6'da gösterilen Post-Hoc test sonuçlarına göre yerleşik öğrencilerin tutum puanları ortalaması ($\bar{X} = 101,36$) ile YİBO öğrencilerinin tutum puanı ortalaması ($\bar{X} = 83,61$) arasında yerleşik öğrencilerin lehine fark vardır. Yerleşik öğrencilerin tutum puanları ortalaması ($\bar{X} = 101,36$) ile taşımali öğrencilerin tutum puanı ortalaması ($\bar{X} = 92,66$) arasında, yerleşik öğrencilerin lehine fark vardır. Taşımali öğrencilerin tutum puanları ortalaması ($\bar{X} = 92,66$) ile YİBO öğrencilerinin tutum puanı ortalaması ($\bar{X} = 83,61$) arasında ise taşımali öğrencilerin lehine fark olduğu belirlenmiştir.

Tartışma, Sonuç ve Öneriler

Yerleşik, taşımali ve YİBO uygulamalarıyla öğrenim gören öğrencilerin fene yönelik tutumlarını incelemeye yönelik yapılan bu araştırmada, özellikle taşımali ve YİBO uygulamaları hakkında bilgi vermek amaçlanmış olup, bu amaçla birlikte fene yönelik tutumlarının ne olduğu sorusu ele alınarak sonuçlar değerlendirilmiştir. Öncelikle ortalamalar bakımından incelendiğinde, öğrencilerin tutum puanı ortalamalarının betimsel istatistik sonuçlarına göre en yüksek tutum puanı ortalaması, yerleşik sistemle eğitim gören öğrencilerin ($\bar{X} = 101,36$) iken; en düşük tutum puanı ortalaması, YİBO'da eğitim gören öğrencilerde olduğu tespit edilmiştir ($\bar{X} = 83,61$). Taşımali sistemle eğitim gören öğrencilerin tutum puanı ortalamasının ($\bar{X} = 83,61$) ise, bu iki uygulamada yer alan öğrencilerin tutum puan ortalamaları arasında bir değer olduğu belirlenmiştir. Bu anlamda, üç farklı ilköğretim uygulaması ile eğitim gören öğrencilerin tutum puanı ortalamalarının birbirinden farklı olduğu anlaşılmaktadır. Bu farkın anlamlı olup olmadığını belirlemek için tek yönlü varyans analizi yapılmış, katılımcıların puanlarıyla ilköğretim uygulamaları değişkeni arasında anlamlı fark olduğu sonucuna ulaşılmıştır ($p < 0,05$). İkili karşılaştırmalar yapılırken anlamlılık değerinin alınmasında post hoc testi yapılarak karar verilmiştir. Yerleşik uygulama ile taşımali uygulama arasındaki karşılaştırmada yerleşik öğrenciler lehine, taşımali uygulama ile YİBO uygulaması karşılaştırmasında ise taşımali öğrenciler lehine sonuçlar elde edilmiştir. Çalışmalar öğrencilerin fen dersine yönelik tutumunun sosyal-kültürel etmenlerden fazlasıyla etkileneceği şekillendiğini ortaya koymaktadır (Kahle ve Lakes, 1983; Joyce ve Farenga, 1999). Ayrıca, Shrigley ve diğerlerine (1988) göre tutum öğrenmeyi etkileyen merkez bir kavramdır. Mevcut çalışmada da öğrencilerin fen dersine yönelik tutumlarının, öğrenim gördükleri ilköğretim uygulamasının sunduğu şartlardan etkilendiğini söylemek mümkündür. Tutum puanı ortalamalarının birbirinden farklı çıkması, bu üç ilköğretim uygulamasının da öğrencilerin eğitim olanaklarını değiştirmiş olmasıdır. Çünkü derse yönelik tutum çevresel faktörlerden etkilenir. Çalışmanın giriş bölümünde de belirtildiği üzere, sekiz yıllık zorunlu eğitimin yaygınlaştırılması, eğitiminde fırsat eşitliği yaratması açısından önem kazanan taşımali eğitim ve YİBO uygulamasının kendi içinde sorunları olduğu görülmektedir.

Yapılan analiz sonucu taşımali öğrencilerin tutum puanlarının yerleşik öğrencilere kıyasla daha düşük çıkmasının nedenleri arasında; öğrencilerin okula gelmek için çok erken saatte kalkarak, arazi şartlarına göre bazen iki saat süren yolculuk sonrası okullarına ulaşmaları, uykusuz ve yorgun olarak bu

derse katılıyor olmaları gösterilebilir. Ayrıca taşınmalı öğrenciler okul çıkışı taşıma aracının saatini beklemek zorunda kalmakta, geldikleri yolu yine aynı süre de dönmektedirler. Bu durum fazlasıyla zaman kaybına neden olmakta ve taşınmalı sistemle eğitim gören öğrencilere evde ders çalışabilmeleri için yeteri kadar süre kalmamaktadır. Bu durum öğrencilerde derslere ve hatta okula karşı isteksizliğe sebep olmaktadır. Bu derslerden biri olan fene yönelik tutumdaki farkın bu durumdan kaynaklanmış olabileceği düşünülmektedir. Çabuk Kaya (2006) tarafından yapılan çalışmada, taşınmalı sistem uygulamasında öğrencilerin yaşadıkları olumsuzlar araştırıldığında belirtilen en temel zorluk, sabahları servise binmek için çok erken kalkmak durumunda olmalarıdır. Buna bağlı olarak, taşınmalı sistemdeki çocuk normal öğrenim gören çocuğa göre hem fiziksel hem de zihni açılarından daha çok yorulmakta, yollarda geçen sürelerden dolayı ders çalışmaya zaman bulamamaktadır. Özetle, taşınmalı sistemle öğrencilerin en çok zaman kaybı, eğitim kaybı ve beslenme kaybı yaşadığı söylenebilir. Bu olumsuzlukların öğrencilerin derslere yönelik tutumuna ve akademik başarısına yansımakta olup, hemen hemen tüm derslerinde başarısız olmalarına neden olduğu vurgulanmaktadır (Koçkan, 2004).

Fene yönelik tutumu etkileyen bir diğer etmenin de okula gitme oranı olduğu söylenebilir. Küçüksüleymanoğlu'ya (2006) göre taşınmalı sistemdeki öğrencilerin, okula devam edemedikleri gün sayısı da, diğer öğrencilere kıyasla daha fazla olmaktadır. Bu durumda öğrencilerin derslerden soğumalarına sebep olan etmenlerden biridir. Ayrıca mesafeden dolayı okula hiç gönderilmeyen çocuklarda vardır. Muhtarlar bazı velilerin çocuklarını taşınmalı uygulama ile okula gönderme konusunda ikna edilmesinin çok zor olduğunu hatta bir kısmının halen ikna olmadığı fakat devletin yaptırım gücü nedeniyle çocuklarını merkez okullara gönderdiklerini belirtmişlerdir. Veliler özellikle kız çocuklarını okula gönderme konusunda isteksizlerdir. Gidilen mesafenin uzun olması, servislerde erkek öğrencilerle beraber şoföründe bulunması kimi velileri endişelendirmektedir. Ayrıca köydeki iş dönemlerinde veliler çocuklarını okula yollamamaktadırlar. Bu durum ise öğrencilerin derslerden uzaklaşmasına, derslere karşı isteksiz bir tavır sergilemelerine neden olmaktadır. Bunun yanı sıra Taşıma merkezi olarak seçilen okulda eğitim gören yerleşik öğrencilere ek olarak taşınmalı sistemle gelen öğrencilerin de eğitim görmesi ile sınıf mevcutları artmaktadır. Şan'a (2012) göre "Taşınmalı İlköğretim Uygulaması" taşıma merkezi olan okulun öğrenci sayısını arttırmakta, ek binaların yapılmaması halinde de oldukça kalabalık sınıflar oluşmaktadır. Bu durum da derslerin işlenmesini ve verimini olumsuz etkileyebilmektedir.

Çalışmadan elde edilen bir diğer sonuç ise YİBO öğrencilerinin tutumuna yöneliktir. Elde edilen verilerinin analizi sonucu, YİBO öğrencilerinin fen bilimleri dersine karşı olan tutum puanı ortalamasının ($\bar{X} = 83,61$) en düşük ortalama olduğunu göstermektedir. Gülbeyaz'a (2006) göre YİBO'daki öğrenci profili diğer okullardakinden farklıdır. Bu okullar il ve ilçe merkezlerinde veya yakınında olsalar da, burada eğitim gören öğrencilerinin büyük bir kısmı merkeze oldukça uzak köylerden gelmektedirler. Bu durumda öğrenciler haftalarca evinden ve anne babasından ayrı kalmaktadırlar. Bu halde bu çocukları sadece öğrenci olarak görmemek, onlara anne babalarının yokluğunu hissettirmeyecek ayrı bir ilgi göstermek gerekmektedir. Kuzu ve Aşkın'a (2011) göre YİBO'larda ailelerinden ayrı olarak eğitim gören öğrenciler, öğretmenleriyle ve arkadaşları ile zaman geçirmektedir. Bu okullarda ailenin rolünü öğretmenlerin üstlenmesi beklenmektedir. Fakat anne babanın rolünün bir kısmı öğretmenler tarafından üstlenmediği takdirde, derslerden beklenen başarı ve tutumu elde edebilmek neredeyse imkânsızdır. Bu anlamda mevcut çalışmada da YİBO'da bulunan öğrencilerin fen tutumlarının düşük çıkmasının bir nedeninin öğrencilerin duygusal durumlarının olabileceği düşünülmektedir.

Kefeli (2005) çalışmasında, normal ilköğretim okullarında öğretmenlerin öğrencileri sabah derse motive etmekte zorluk yaşarken, taşınmalı ilköğretim öğrencilerinde özellikle de YİBO öğrencilerinin öğleden sonra da derse motive etmekte zorluk çektiğini, ayrıca okuldayken gün boyunca baş ağrısı rahatsızlığı hisseden öğrenciler en yüksek oranda YİBO, ikinci Taşınmalı İlköğretim ve en düşük oranda ise yerleşik ilköğretimdeki öğrenciler olduğu sonucuna ulaşmıştır. Aile özlemi, derse karşı isteksizlik, ruhsal rahatsızlıkların en yüksek oranda gözleendiği okulların YİBO'lar olduğu belirtilmektedir.

Arı'nın (2002) çalışmasına göre, sabah ilk derste uyku hali ve rahatsızlık hisseden öğrencilerin oranı YİBO ve taşımali ilköğretim öğrencilerinde normal öğrencilere kıyasla çok daha yüksek olmaktadır. Ayrıca sınıftaki başarı durumu ortalaması en yüksek olan öğrenciler normal ilköğretim öğrencileri iken en düşük başarı ortalamaları YİBO öğrencileridir. Üstelik başarı durumu ile ev okul arasındaki uzaklık arasında ters orantı vardır. Yani okulla ev arasındaki mesafe arttıkça öğrencilerin derslerdeki başarı ortalamaları da düşmektedir

Yapılan çalışmada, her üç uygulama ile öğrenim gören öğrencilere uygulanan tutum ölçeklerinin analiz edilmesi ile bu uygulamaların öğrencilerin fen bilimleri dersine yönelik tutumlarını etkilediği sonucuna ulaşılmıştır. Literatür incelendiğinde, uygulamaların kendi içinde öğrencilere sunduğu şartların bu etkiye neden olduğu görülmektedir. Araştırmanın sonucu ve uygulamaların öğrencilere sunduğu şartlar dikkate alındığında aşağıdaki öneriler sunulabilir:

- Taşımali ilköğretim okulları ve YİBO'larda eğitim gören öğrencilerin fen bilimleri dersine yönelik tutum puanları ile yerleşik sistemler eğitim gören öğrencilerin tutumları arasında önemli farklılıklar vardır. Bu farklılığın nedenleri ve çözüm yolları nitel araştırma odaklı da araştırılmalıdır.
- Yerleşik olarak öğrenim görme imkânı olmayan öğrenciler, mümkünse taşımali uygulamaya tabi olmalı, en son çare olarak YİBO'larda öğrenim görmelidir.
- Taşımali eğitim uygulaması ve YİBO'ların devlete olan maliyeti, bu uygulamalarla öğrenim gören öğrencilerin derslere, okula karşı tutumları, yaşadıkları fizyolojik ve psikolojik zorluklar dikkate alındığında, bu uygulamalar yerine, kapanan köy okullarının açılarak, bu okullara öğretmen atamalarının yapılması, hem devlete olan maliyet hem öğrencilerin okula ve derslere yönelik tutumlarına açısından fayda sağlayabilir.
- Taşımali ilköğretim ve YİBO öğrencilerinin okula uyum sağlayabilmesi ve fenle birlikte diğer derslere ilişkin de olumlu tutum geliştirmeleri açısından bu taraflar arasında bu durumu sağlayıcı düzenlemeler yapılmalıdır.

Kaynakça

- Arı, A. (2000). *Normal, taşımali ve yatılı ilköğretim okullarının karşılaştırılması* (Yayımlanmamış yüksek lisans tezi). Afyon Kocatepe Üniversitesi, Afyon.
- Arı, A. (2002). İlköğretim uygulamalarının değerlendirilmesi (normal, taşımali ve yatılı ilköğretim okullarının karşılaştırılması). *Milli Eğitim Dergisi, Kış-Bahar*, 153-154.
- Babaoğlan, B. (2017). *Cinsiyet ve sınıf düzeylerine göre ortaokul öğrencilerinin fen bilimleri dersine yönelik tutumlarının değerlendirilmesi* (Yayımlanmamış yüksek lisans tezi). Kahramanmaraş Sütçü İmam Üniversitesi, Kahramanmaraş.
- Büyüköztürk, Ş. (2012). *Sosyal bilimler için veri analizi el kitabı*. Ankara: Pegem Akademi.
- Büyüköztürk, S., Kılıç Çakmak, E., Akgün, O. E., Karadeniz, S. ve Demirel F. (2015). *Bilimsel araştırma yöntemleri*. Ankara: Pegem Akademi.
- Bostan, F. (2005). *Yatılı ilköğretim bölge okullarında toplam kalite yönetiminin uygulanmasının değerlendirilmesi* (Yayımlanmamış yüksek lisans tezi). Çukurova Üniversitesi, Adana.
- Çabuk Kaya, N. (2006). Taşımali eğitim programındaki ilköğretim öğrencilerinin durumları: Silopi köyleri örneğinde bir sosyal değerlendirme. *Ankara Üniversitesi Dil ve Tarih-Coğrafya Fakültesi Dergisi*, 46(2), 105-116.
- Durmaz, H. (2004). Nasıl bir fen eğitimi istiyoruz?. *Yaşadıkça Eğitim Dergisi*, 83(84), 38- 40.
- George, D. ve Mallery, M. (2010). *SPSS for windows step by step: A simple guide and reference, 17.0 update*. Boston: Pearson.
- Gülbeyaz, O. (2006). *Yatılı ilköğretim bölge okulları ve pansiyonlu ilköğretim okullarında görev yapan yönetici ve öğretmenlerin örgütsel stres kaynakları (Kayseri ili örneği)* (Yayımlanmamış yüksek lisans tezi). İnönü Üniversitesi, Malatya.
- Güleryüz, H. (2002) *Taşımali eğitim*. Ankara: Öğretmen Dünyası.
- Gürdal, A. (1992). İlköğretim okullarında fen bilgisinin önemi. *Hacettepe Üniversitesi Eğitim Fakültesi Dergisi*, 8, 185-188.
- Kahle J. B. ve Lakes K. M. (1983). The myth equality in science classrooms. *Journal of Research in Science Teaching*, 20(2), 131-140.
- Karakütük, M. (1996). *Taşımali ilköğretim uygulaması ve sorunları: Sincan ilçesi örneği* (Yayımlanmamış yüksek lisans tezi). Ankara Üniversitesi, Ankara.
- Karasar, N. (2009). *Bilimsel araştırma yöntemi* (20. baskı). Ankara: Nobel Yayın Dağıtım.
- Kazu, İ. Y. ve Aşkın, Z. (2011). Yatılı ilköğretim bölge okullarının etüt saatlerinde ve boş zaman etkinliklerinde karşılaşılan sorunlar (Elazığ ili örneği). *Pegem Eğitim ve Öğretim Dergisi*, 1(3), 39-46.
- Kefeli, S. (2005). *İlköğretim okullarının karşılaştırılması: Normal, yatılı ve taşımali ilköğretim okullarının karşılaştırılması (Mudurnu örneği)* (Yayımlanmamış yüksek lisans tezi). Abant İzzet Baysal Üniversitesi, Bolu.
- Koçkan, Ç. (2004). *Normal ve taşımali eğitim öğretim yapan ilköğretim ikinci kademe öğrencilerinin matematik dersine yönelik tutumlarının Değerlendirilmesi (Kırşehir Örneği)* (Yayımlanmamış yüksek lisans tezi). Gazi Üniversitesi, Ankara.
- Koroğlu, M. G. (2009) *Türkiye’de yatılı ilköğretim bölge okullarının sorunlarına ilişkin YİBO yöneticileri ve öğretmenlerinin görüş ve önerileri* (Yayımlanmamış yüksek lisans tezi). Ankara Üniversitesi, Ankara.
- Küçüksüleymanoğlu, R. (2006). Taşımali eğitim (Bursa ili örneği). *Elementary Education Online*, 5(2), 16-23.
- Külçe, C. (2005) *İlköğretim ikinci kademe öğrencilerinin fen bilgisi dersine yönelik tutumu* (Yayımlanmamış yüksek lisans tezi). Pamukkale Üniversitesi, Denizli.
- Milli Eğitim Bakanlığı [MEB]. (1995). *Milli Eğitim Temel Kanunu*. Ankara: Milli Eğitim Basımevi.
- Milli Eğitim Bakanlığı [MEB]. (2014a). *Millî Eğitim Bakanlığı Taşımali İlköğretim Yönetmeliği*. Ankara: Milli Eğitim Basımevi.
- Milli Eğitim Bakanlığı [MEB]. (2014b). *Millî Eğitim Bakanlığı Taşıma Yoluyla Eğitime Erişim Yönetmeliği*. Ankara: Milli Eğitim Basımevi.
- Mertler, C. A. ve Vannatta, R. A. (2005). *Advanced and multivariate statistical methods: Practical application and interpretation* (3. edition). United States: Pyrczak Publishing.
- Mordi, C. (1991). Factors associated with pupil’s attitudes towards science in Negerian primary schools. *Research in Science and Techological Education*,1(9), 39-41.
- Pallant, J. (2007). *SPSS Survival manual*. New York: McGraw-Hill.

- Shrigley, R. L., Koballa, T. R. ve Simpson, R. D. (1988). Defining attitude for science educators. *Journal of Research in Science Teaching*, 25, 659-678.
- Simpson, R., Koballa, T. Jr., Oliver, J. S. ve Crawley, F. E. (1994). Research on the affective dimension of science learnin. D. White (Ed), *Handbook of Research on Science Teaching and Learning* (s. 211-235) içinde. New York: MacMillan Publishing Company.
- Şan, A. (2012). *İlköğretimde taşımali eğitim öğrencilerinin sorunları* (Yayımlanmamış yüksek lisans tezi). Gazi Üniversitesi, Ankara.
- Udum, C. (2012). *Normal ilköğretim okulu ve yatılı ilköğretim bölge okullarının SBS puanına göre matematik başarı düzeylerinin bazı değişkenler açısından incelenmesi* (Yayımlanmamış yüksek lisans tezi). Fırat Üniversitesi, Elazığ.
- URL, 1. Kayseri valiliği. Erişim adresi (10.02.2019): <http://www.kayseri.gov.tr/yahyali-ilcesi>
- Yeşilyaprak, B. (2002). *Eğitimde Rehberlik Hizmetleri*, Ankara: Nobel Yayınları
- Yüce, S. (2008). *Taşımali eğitim-öğretim yapan ilköğretim okullarındaki ikinci kademe öğrencilerinin sosyal bilgiler dersine yönelik tutumlarının değerlendirilmesi (Sincan örneği)* (Yayımlanmamış yüksek lisans tezi). Gazi Üniversitesi, Ankara.