

## Hız. Hatice / Mevlîd-i Fâtîma Evi'nin Dönüşümleri Hakkında

Sevde TOPCU\* ve İbrahim NUMAN\*\*

\* Fatih Sultan Mehmet Vakıf Üniversitesi  
İstanbul, Türkiye  
ORCID: 0000-0002-1821-2437  
sevdekarmaz@gmail.com (İletişim yazarı)

\*\* Fatih Sultan Mehmet Vakıf Üniversitesi  
İstanbul, Türkiye  
ORCID: 0000-0002-2785-7536  
inuman@fsm.edu.tr

### Araştırma Makalesi

Geliş: 30/04/2020

Revizyon: 29/06/2020

Kabul: 08/07/2020

Yayımlanma: 30/07/2020

### Öz

Bâzı mekânlar, binâlar, yerler vardır ki kendilerinde veya çevrelerinde yaşanmış olan hayatlardan, ya da sâkinlerinden dolayı tarihî perspektif içinde câmia, halk veya ümmet ölçeklerinde birer hâfıza mekânı olarak kıymet kazanmışlardır. Burada, çeşitli yönleri ve yaşadığı süreçler ile bu neviden bir mekân ele alınmıştır. Hz. Peygamber ve Hz. Hatîce'nin evlilikleriyle yerleşmiş olduklarına şahid olduğumuz bu ev, Hz. Fâtîma'nın burada doğması sebebiyle Mevlîd-i Fâtîma olarak da bilinmektedir. Yirmi beş yıllık evliliğin ardından Hicret'e üç yıl kala Hz. Hatîce vefat etmiştir. Hz. Peygamber, evi hicret sırasında Âkil b. Ebî Talîb'e hibe etmiş ve ardından ev, Muaviye tarafından satın alınıp mescide çevrilmiştir. İlk kubbe ve mihrâbın Kanûnî Sultan Süleyman tarafından yaptırılmış olduğu bilinmektedir. Hayatîyetini Osmanlı idâresi boyunca da mescid olarak sürdüren ev, Suudi Arabistan idâresi tarafından yıktırılıp yerine açık ibâdet alanları ve servisler inşâ edilmiştir. Burada, bahsedilen bu dönüşüm süreci, aşamaları ile birlikte ele alınmıştır. Bu çalışmada, günümüzde hâfızalardan silinme sürecini yaşamakta olan mezkûr ev/mekânın tarihî serüveni içinde kazanmış olduğu mâşerî kıymetleri ile geçirmiş bulunduğu ve bulunmakta olduğu mîmârî dönüşümler gerek fizîkî açıdan gerekse toplum idrâkindeki kabuller bakımından tartışmaya açılmaktadır.

**Anahtar kelimeler:** Mekke, Mekke evleri, Hz. Hatice, Mevlid-i Fatîma, Osmanlı evi

## About the Transformation Progress of House of Hz. Hatice / Mawlid al-Fatima

Sevde TOPCU\* and İbrahim NUMAN\*\*

\* *Fatih Sultan Mehmet Vakıf University  
İstanbul, Turkey*

ORCID: 0000-0002-1821-2437

sevdekararmaz@gmail.com (Corresponding author)

\*\* *Fatih Sultan Mehmet Vakıf University  
İstanbul, Turkey*

ORCID: 0000-0002-2785-7536

inuman@fsm.edu.tr

### Research Article

Received: 30/04/2020

Received in revised form: 29/06/2020

Accepted: 08/07/2020

Published online: 29/07/2020

### Abstract

According to mankind, there are such places, buildings that worth a special value as a memorized place in a historical perspective, due to life that experienced through itself or around. From its different ways and progress that it lived, a house from that kind is addressed. We are witnessing the life of the Prophet Muhammed and Hz. Hatice's in the house after marriage, house is also known as Mevlid-i Fatima due to birth of Hz. Fatima. After the 25 years of marriage, Hz. Hatice is dead 3 days before Hegira. During the Hegira, Prophet Muhammed grant the house to the Akil b. Ebi Talib. Then house is bought by Muaviye and turn into a masjid. It is known that first dome and altar of the masjid is built by Suleiman the Magnificent. The house is served as a masjid through Ottoman reign. Under the reign of Saudi Arabia, the house is destroyed and built open field praying and service areas instead. In there, this mentioned transformation process is addressed with step by step. In this research, mentioned house/places that endangered to vanish from memories which are gained a worth which belong to the community through its adventurous voyage are opening to discussion about their architectural transformation from both physical perspective and community perspective.

**Keywords:** Mecca, Mecca houses, Hz. Hatice, Mawlid Fatima, Ottoman houses

## 1. GİRİŞ

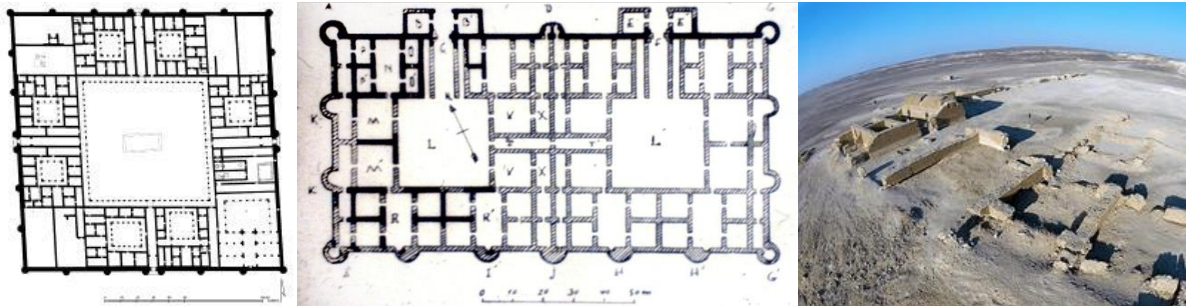
Mekânlar, geçmiş buldukları yaşanmışlıklar ve burada ikâmet edenlerin şahsiyetleriyle kıymet ve mânâ kazanırlar. Esâsen Arapça ‘kevn’, “olmak, var olmak” (Ayverdi, 2005) kökünden gelen mekân kelimesi, sâdece fizîken, statik olarak mevcut bulunan bir mahal olmanın ötesinde, kevn mefhumundaki yaradılışın cevvaliyetine de sahiptir. Bu dinamizm içermekte olduğu unsurlar ve hacimlerin münâsebetleri yanında burada ikâmet edenlerin, kullanıcıların şahsiyetleri, inanışları, yaşayış biçimleri, çevre ile olan temaslarıyla da şekillenir, biçimlenir, gelişir, dönüşür ve mekânlar bu şekilde cevvaliyet, kıymet ve mânâ kazanırlar.

Burada Hz. Hatîce Evi’nin kazandığı kıymet ve mânâ ile, müsbet veya arzu edilmeyecek istikâmette dönüşüm dinamizmini irdelemeye geçmeden ‘Mekke evi’nin tipolojik mekân ve ifâde kurgularını ele almak yerinde olacaktır. Zîra son zamanlarda karşılaşılan Hicaz ev tipolojileri söz konusu evi anlamaya imkân vermemektedir.

## 2. MEKKE EVİ

Harem genişletme çalışmaları ve hüccâca hizmet unsurları sağlamak maksadıyla Kâbe’nin ‘Muazzama’ vasfı tahrif edilme pahasına civar mahalleler tamâmen ortadan kaldırılmakla<sup>1</sup> son zaman verneküler ‘Mekke Evi’nden nâdir örneklerle ulaşmak imkânsız hale gelmiştir. Bu evler kısmı âzamı ile 19. yüzyıla kadar tarihlenebilir mâhiyettedir (Uluengin ve Uluengin, 1993). Asr-ı Saâdet ve daha eskiye ait Mekke evi tipolojisine ulaşmak ancak dönem coğrafyacılara ve tarihçilerinin târifleriyle kısmen mümkün olabilmektedir<sup>2</sup>. Bu meyanda konumuzu teşkil edecek Hz.Hatice Evi / Mevlîd-i Fâtıma yanında Dârü’l-Erkâm ve Hz. Ebû Bekîr evi hakkında da kısmî mâlûmata erişmek mümkündür (Eyüp Sabri Paşa, 2018: 1302-1304).

Özellikle erken Emevî halîfeleri etrafında yaşayış biçimlerine göre şekillenmiş kasırlar içindeki ‘beyt / ev’lerde görülebilecek tipolojik husûsiyetler de bize yerleşik şehir kültüründen türemiş ev düzenlerinin çöle taşınmış biçimleri hakkında malûmat verebilir kanaatindeyiz. Bu noktadan misal olabilecek birkaç kasra bakılacak olursa: 8. yüzyılın ikinci çeyreğinde Hama ile Şam arasında bir bölgede, Hişam bin Abdûlmelik tarafından yaptırılan Kasrû’l Hayri-ş Şarkî (Şekil 1), kare planlı ve ortasında havuzlu bir avlusu veyâhut daha ziyade ‘atrium’u andıran bir sofalı ‘saray / ev’ tipolojisini sergiler.



Şekil 1 (solda) Kasrû’l Hayri-ş-Şarkî (Anonim, tb: 8) Şekil 2 (ortada ve sağda) Kasrû’l Tuba (Sanatın yolculuğu, 2019)

Ürdün de Amman’a 70 - 80 km uzaklıkta, Emevi Halifesi II. Velid döneminde yapıldığı tahmin edilen Kasrû’l Tuba (Şekil 2) ise geniş bir orta avlu etrafına sıralanmış beytlerden

oluşmaktadır. Buradaki 'beyt / ev'ler, bir methale açılan ortak mekân etrafında yer alan odaların meydana getirdiği ve 'orta sofalı' diyebileceğimiz tipoloji arz etmektedir. Mevzuumuzu teşkil eden evin plan tipini izah için bu orta sofalı beyt / ev tip önem az etmektedir. Sonuç olarak bu saray / evlerin alt birimleri olan beyt tipolojilerinin kadim Mekke evleri ile de ilişkilendirilebileceği düşüncesi ağırlık kazanmaktadır.

Hicaz Seyahati ve Tuğgeneral İbrahim Rifat Paşa'nın 1900'lü yılların başında yazdığı Mir'atü'l-Haremeyn adlı eserinde aktardığına göre (İbrahim Rifat Paşa, 2010) Mekke'de 6.500 ev vardır. Bahsi geçen evlerin kireç taşı ve siyah renkli, kırmızı ve beyaz noktaları bulunan esam taşından yapılmış olduğunu aktarmıştır. Kat özellikleri hakkında da bilgi veren Paşa, evlerin bir kat ile 5 kat arasında değiştiklerini, katlı evlerin avlusuz olduğunu fakat emirlerin evlerinin büyük olmakla birlikte eski tarz üzere olduklarını, Mekke'de birçok küçük bahçe ve fiskiyeli havuz bulunduğunu beyân etmiştir. Bunun dışında Mekke evleri hakkında Umm al-Qura Üniversitesi Hac Araştırma Merkezi için Bülent Uluengin ve Nihal Uluengin tarafından yapılan ve Merkez'de arşivlenmiş bulunan çalışmalarının bir kısmı da Aramco World dergisinde neşredilmiştir. Makaleye göre Mekke evlerinin katları Kâbe çevresindeki genişletme çalışmalarından sonra bir miktar arttı ve yedi kata ulaşan evler görülmeye başlandı (Uluengin ve Uluengin, 1993). Evlerin kat yüksekliklerinin artmasında ise bir çanak içerisine hapsolmuş şehrin arâzi kıtlığı sebep olarak gösterilebilir.

Harem-i Şerîf'in genişletilmesiyle günümüze pek az sayıda örneği gelebilen Mekke evlerinin genel husûsiyetlerinden bahsetmek gerekirse:

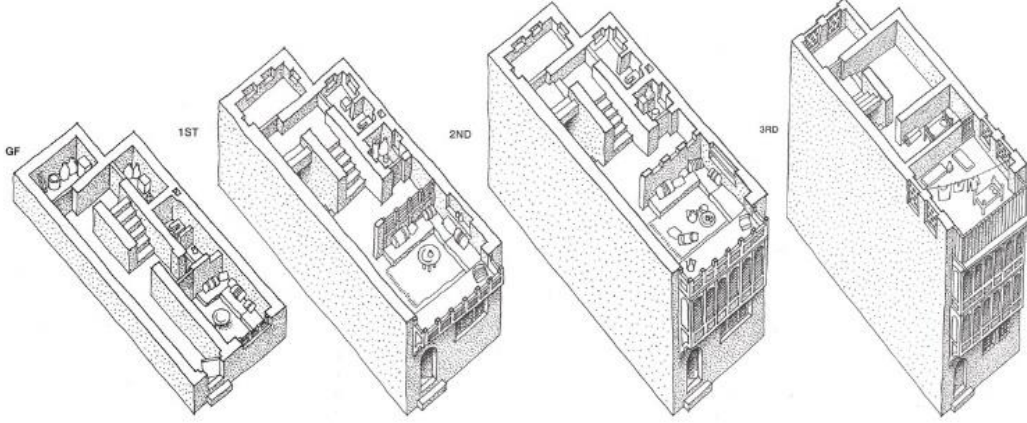
Kat sayıları önceden de zikredildiği gibi 1 ile 7 arasında değişmekte olan ve taş, tuğla, ahşap kullanılarak inşâ edilen bu evlerin tipik planında zemin katta yüksek pencere ve erkekler için mahsus bir misâfir oturma odası bulunmakta olup, diğer mekânlar arkaya itilmiştir. Zeminin üzerinde yâni sokaktan girilen kapının bulunduğu kattaki giriş salonuna 'dehliz' adı verilir. Dehlizin iki yanında 'kâa' ya da 'maq'ad' adı verilen ve genellikle fevkânî bir oturma bölümü / uyku bölümü / sosyal etkinlik bölümü yer alır. Bu kısım zengin evlerinde genellikle 'divan' olarak isimlendirilir. Maq'ad kısmına binânın dışından bakıldığında ahşap panjurlu ve 'meşrebiye (mashrabiyyah)' ya da 'revşen (rawashin)' olarak adlandırılan cumbalar görülmektedir (Tanman, 1994; Uluengin ve Uluengin, 1993). Cepheye hareket kazandıran bu cumbalar, Mekke evlerinin karakterinin önemli bir parçası olmuştur (Şekil 3).



Şekil 3. Mekke'de meşrebiyeli bir ev (İbrahim Numan, tb)



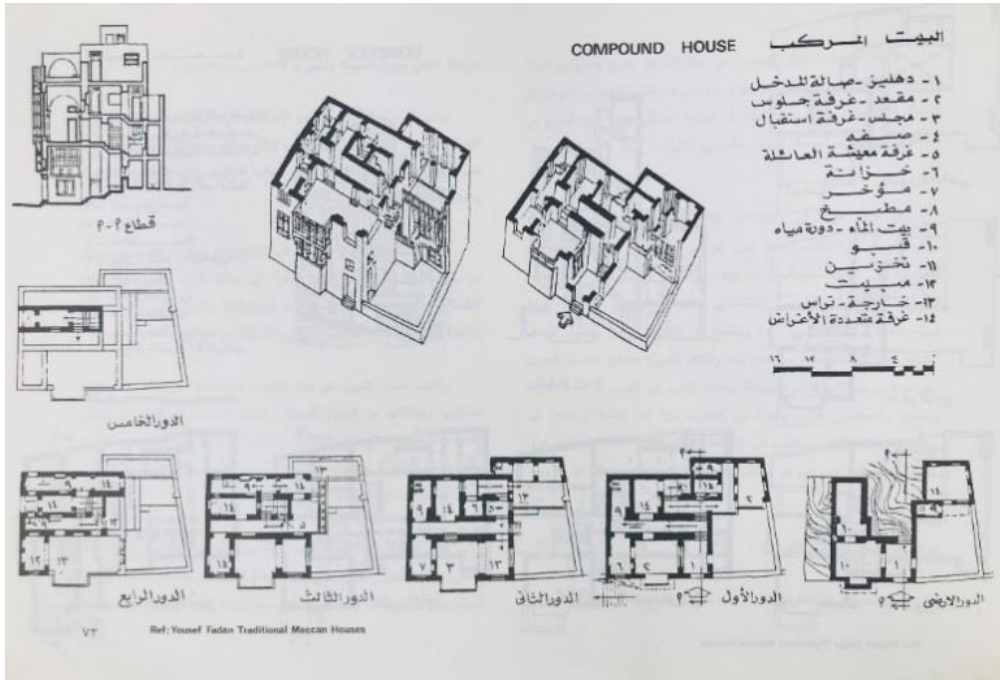
Merdivenlerden üst katlara çıktığında bu katlar genellikle birbirinin aynısıdır. Odalar bir giriş salonuna açılmaktadır ve bu da bizlere 'sofalı ev' tipolojisini vermektedir.



Şekil 4. Geleneksel Mekke Evi'nin Plan Tipolojisi (Omrana, 2018)

Geleneksel Mekke Evlerinin son katı olan teras katlarına bakıldığında bu bölümün duvarlarının mahremiyet açısından insan boyunu aştığı da müşahade edilmektedir (Şekil 4).

Çeşitli araştırmacılar tarafından Mekke evinin değişik tipolojik araştırmaları yapılmıştır. Yusuf Fadan ve Mohammad Sai'd Farsi'nin kullandıkları, Basit-Bileşik-Çok Katmanlı (Simple-Compound-Complex) olmak üzere üçlü tipoloji sınıflaması (Farsî, 1982) son kalan Mekke Evlerini izahta yardımcı olabilmektedir. Ev tiplerinin üçünde de bulunan bölümler birbirinin aynısı olmakla beraber evler birbirlerinden kat ve oda sayısı ile genişlik bakımından ayrılırlar. Burada mekân taksimatını göstermek bileşik ev şeması ile iktifa edilecektir (Şekil 5). Evlerin cepheleri, kesitleri ve kat planlarının da her evin hususiyetine göre ayrı olacağı aşikârdır.



Şekil 5. Bileşik (Compound) Ev Tipi (Farsî, 1982: 73)

Evlerin bölümleri:

1. Giriş holü
2. Tezgâh-oturma odası
3. Kabul odası
4. Suffa
5. Aileye mahsus oturma odası
6. Tuvalet
7. Geriye itilmiş alan
8. Mutfak
9. Gusûlhâne-tuvalet
10. Kiler
11. Depo
12. Yatak odası
13. Teras
14. Çok amaçlı oda

Bahis konusu edilen son devir Mekke evleriyle, Asr-ı Saadet Mekke evleri arasında ev içerisinde ayrı beytler bulunması ve sofa haricinde doğrudan bir ilişkinin var olduğu söylenemez, ancak bunlarda bazı mekân taksimatının gelişerek ve zaman ihtiyaçlarına göre karmaşıklaşarak süregeldiğine de işaret sayılabilir. Bu durumda Hz. Hatice Evi'nin tipolojik ilişkilerini ilk devir kasırlarındaki beytlerde aramak daha yerinde bir yaklaşım olacaktır.

### 3. HZ. HATİCE EVİ /MEVLİD-İ FÂTİMA

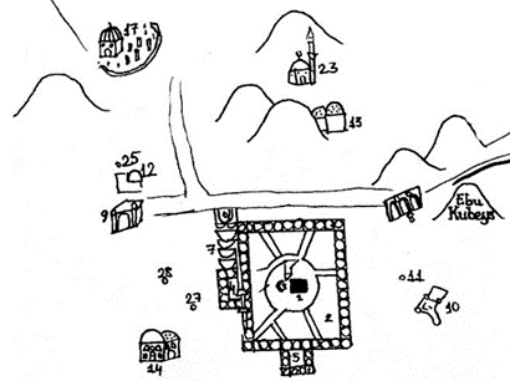
Hz. Peygamber ile Hz. Hatîce'nin evliliklerinin ardından Mekke'de bulunan bu evde 25 sene civârında ikamet ettikleri bilinmektedir. En eski kaynaklardan Ezrâki'ye göre ev, Attarlar (Aktar, Kokucu, Baharatçı) sokağı dediği el-Hacer sokağında yer almakta idi. Osmanlı devrine ait kaynaklardan Eyüp Sabri Paşa'nın tarifine göre ise mezkûr ev Kuyumcular Çarşısı'nda yer almaktadır. Ortadan kaldırılmadan önce oluklu sac levhalarla çevrili bir yıkıntı mahalli olarak gördüğümüz ve daha sonra yapılan hafriyatla, fotoğrafını çekebildiğimiz bir mihrabın ortaya çıktığı (Şekil 6; Şekil 7) bu ev çarşı içinde Merve tepesine yakın bir mahalde bulunmakta idi.



Şekil 6. (solda) Hz. Hatîce Evi'nin Mihrabı-a (İbrahim Numan, tb)

Şekil 7. (sağda) Hz. Hatîce Evi'nin Mihrabı-b (İbrahim Numan, tb)

Kaynaklarda Hz. Hatîce'nin evi ile Ebû Süfyân'ın evinin arası bir kapı açılacak kadar yakın olarak tahmin edilmektedir (Eyüp Sabri Paşa, 2018: 1035) şeklinde tarif edilmektedir. Yıkılıp ortadan kaldırılmadan önce kubbesinin taşıyıcı aksamının bir kısmını tespit edip fotoğraflayabildiğimiz Gureba-yı Müslimin Hastanesi (Şekil 8) Ebû Süfyân'ın evinin esasından bir miktar kullanılmak sûretiyle binâ edildiği malûmatı (Eyüp Sabri Paşa, 2018: 1035) dikkate alındığında, Hatîcetü'l-Kübra'nın evinin Merve kapısına yakın ve Bezm-i Âlem Vâlide Sultan'ın yaptırdığı bu hastanenin hemen karşısında veyâ dar bir sokakla ayrılmış olarak yanında olduğu teyit edilebilmektedir (Şekil 9).



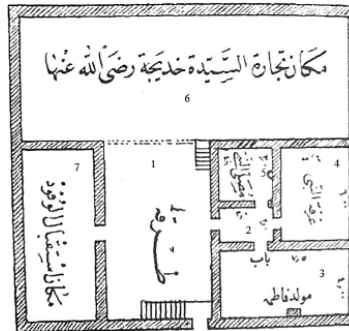
Şekil 8. (solda) Gureba-yı Müslimin Hastanesi olduğu düşünölen binâ (İbrahim Numan, tb). Şekil 9. (sağda) Hz. Hatîce'nin evinin tahmîni konumunu gösteren çizim (Sevde Topcu, 2018).

25 yıl nebevî hayata hizmet etme şerefine nâil olmuş bu Hâne-i Saâdet, hicretten 3 sene kadar önce Hz. Hatîce'nin ebedî hayata intikâli (Kandemir, 1997: 466) ve ardından hicret sonrasında Hz. Peygamber'in burayı Âkil b. Ebî Tâlib'e hîbe etmesiyle (Eyüp Sabri Paşa, 2018: 1032) bu fonksiyonunu yitirmiştir.

### 3.1. Evin Tipolojik İncelemesi ve Aksamı

Hz. Hatîce'nin kaynaklarda bahsi geçen<sup>3</sup> Hâne-i Saâdetleri ile asr-ı saâdet Mekke evlerinin mâhiyeti hakkında kısa da olsa burada yapılan irdelemelerden ortaya çıkan tipolojiler karşılaştırıldığında 'orta sofalı' diyebileceğimiz plan tarzı ile bir benzetme kurulabilmektedir. Küçük değışiklikler arz etmekle birlikte kaynaklarda bahsedilen Ev fonksiyon dağılımı îtibârıyla dışa açılan bir kapıdan girilen ve 'tarik' diye isimlendirilen orta sofa veya mâbeyn etrafında Hâne-i Saâdet kabul mekânı ve Hz. Hatîce'nin ticâret mekânından oluşmaktadır.

Elimizde Al-Batnooni (Al Batnooni ve Labeeb, 2013) ve İbrahim Rifat Paşa tarafından hemen aynı zamanlarda 1900 lerin başında çizilerek neşredilen, birbirinin tıpa tıp aynı bir plan bulunmaktadır. Buna göre Ev, kare planlı ve yedi kısımdan oluşmaktadır (Şekil 10).



Şekil 10. İbrahim Rifat Paşaya göre Hz. Hatîcenin evinin tahmini planı (İbrahim Rifat Paşa, 2010: 138)



Şekil 10'daki çizimde numaralandırılan bölümlerler:

1. Tarik (Mâbeyn açıkavlu veya kapalı sofa)
2. İç sofa
3. Mevlîd-i Fâtîma (Hz. Fâtîma'nın doğduğu yer)
4. Gurfet-i Nebi (Hz. Peygamber'in odası)
5. Musalla-i Nebi (Hz. Peygamber'in namaz kıldığı, ibâdet ettiği, vahiy aldığı ve kıblenin bulunduğu oda)
6. Hz. Hâtice'nin (r.a.) ticâret mekânı (ticarethanesi)
7. Misâfirlerin ve elçilerin kabul edildiği oda

Evden bahseden ve planını veren İbrahim Rifat Paşa evin girişi hakkında kısa bir malûmat vermektedir. Buna göre yol, evden yükselmiş olduğundan basamaklarla eve inilir ve bir koridora ulaşılır (İbrahim Rifat Paşa, 2010: 137). Plana bakarak yaptığımız incelemede de yol ile evin bir nev'i medhâli veya mâbeyn durumundaki orta sofa arasında seviye farkı bulunduğu krokide gösterilen merdivenden anlaşılmaktadır. Zaten eğer ev ile yollar referans alınacak olunursa bu kısma merdivenle inilmesi gerekmektedir. Girişe göre mabeynin solunda krokide 7 numara ile işaretli kısım 'vüfud' (Ayverdi, 2005) yani heyet ve elçilerin karşılama mahallînin yer aldığı görülür. Evin işlevi bakımından bu mahal hakkında kesin hükme varmak için daha fazla târihî bilgiye ihtiyaç olmakla birlikte evin Hz. Peygamber tarafından hicretten önce kullanıldığı ve kendilerinin bu eve yerleştikleri göz önüne alınırsa buranın önceleri Hz. Hatîce'nin ticârethâneleriyle ilişkili bir mekân olduğu, nübüvvetin ilk devirlerinde ise ilk Müslümanlar veya Hz. Peygamber ile temas etmek isteyenlere hizmet eden bir mekân hâline tahvil edildiği veya müştereken hizmet verdiği hakkında fikir yürütme imkânı vermektedir.

Mâbeynin girişe göre hemen karşı tarafında yine bir merdivenle (işaret edilmediği için çıkılıp inildiği bilinmeyen) Seyyide Hatice r.a.'nın ticâret mekânına geçilmektedir. O zaman hanımların ticâretle uğraşmaları hakkında kaynaklarda malûmata ulaşılabilmektedir ancak bu krokiden de anlaşılacağı üzere hanımların evlerinin bir bölümünü günümüz modern sayılan 'home office'<sup>4</sup> şeklinde kullandıkları anlaşılmaktadır. Kervanlar vasıtasıyla Hz. Hatîce'nin yaptığı ticâretin mâhiyeti buranın bir depo satış ofisi mi yoksa sadece muhasebe-satış ofisi olarak kullanıldığı hakkında malûmat verebilecektir.

Evin Hz. Peygamber ile yakından ilgisi bulunan kısmı mâbeynin girişe göre sağında 2,3,4 veya 5 numara ile gösterilen mekânlardan oluştuğunu görmekteyiz. Burası için Hâne-i Saâdet tâbiri kullanmak yerinde olacaktır. Zîra mekânlar da mukim ile mânâ kazanmakta hatta şereflemektedir. Mâbeyne açılan bir kapı vasıtasıyla krokide 2 numara ile gösterilen 3m x 2m ebatındaki mahal hânenin bir nevi giriş medhalini teşkil etmektedir. Medhalin girişi îtibâriyle sağa açılan bir kapıdan dâhil olunan 4m x 7.5m ebatındaki odaya 'Mevlîd-i Fâtîma' denmekle Hz. Fâtîma'nın bu mekânda dünyâya geldiğine işâret edilmektedir. Pek çok kültürde doğum gerçekleştirilen mekânların daha ziyâde kadınlara mahsus odalar olduğu göz önüne alınacak olursa buranın Hz. Hatîce ve Hz. Fâtîma'ya ait oda olabileceği ileri sürülebilir. Zîrâ krokide Hz. Peygamber'e ait olan bir diğer mahal de işaret edilmektedir. Bu odada yol tarafında işâret edilen seki mâhiyetindeki yerin ise yine ev işlerine ait olabileceği üzerinde durulabileceği gibi Hz. Fâtîma'nın doğumu ile ilgili bir nokta ise sonradan işâret mâhiyetinde konulduğu söylenebilir. Nitekim, ileride izah edileceği gibi, Hüseyin Vassaf Efendi bu evde Hz. Fatîma'nın üzerinde dünyayı teşrif ettiği bir taşı gördüğünü belirtmektedir. Medhalin hemen karşısındaki

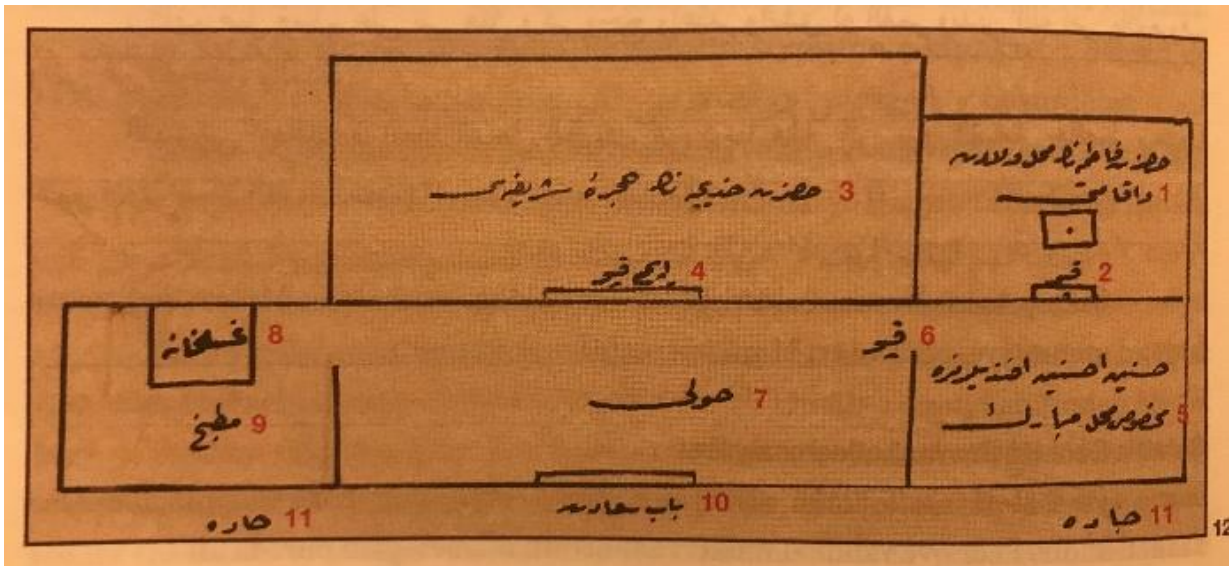


kapıdan 6m.x4m. ebatındaki Hz. Peygamber'in odalarına girilmektedir. Krokide Hz. Hatîce'nin odası gibi burada da dışarı açılan bir pencere gösterilmektedir. Hâne-i Saâdet'in en önemli mekânı girişe göre solda kalan ve 'Musalla-i Nebî' olarak isimlendirilen 4m x 3m ebatındaki mekândır.

Evde, Hz. Peygamber'in ibâdet ettiği bu odanın duvarında taştan bir çıkıntı bulunmakta olup yerden, altına bir adam oturacak kadar yüksekliktedir. Bu çıkıntı ile ilgili bazı ihtilafli görüşler bulunmaktadır. Bunlardan biri Hz. Peygamber'in Ebû Leheb'in ve Adiy b. El Hamra'nın evlerinden atılan taşlardan gizlendiği görüşüdür ki bu görüş zayıf bir görüştür. Diğer ve daha sağlıklı olan görüş ise Mekke halkının, evlerinde rafa benzer çıkıntılar bulunduğu, üzerlerine sini gibi eşyalarını konduğu ve Hz. Hatîce'nin evindeki bu çıkıntının da bu türden olduğu görüşüdür (İbrahim Rifat Paşa, 2010: 141). Aydınlanma meselesi de dikkate alınacak olursa bu rafın aynı zamanda kandil koymaya mahsus olabileceği belki de akla en yakın îzah olarak ileri sürülebilir.

Evin coğrafi yönlendirmesine ait elde maalesef kesin bir mâlûmat bulunmadığı için bu fevkânî rafın kible ile ilişkisi bulunup bulunmadığı, bir mihrap işâreti olup olamayacağı hakkında fikir yürütmek mümkün görülmemektedir.

1901 yılında Mekke'de bulunan Hüseyin Vassaf da Hz. Hatice Evi / Mevlid-i Fatîma'dan bahsetmektedir. Verdiği takribi krokiden anlaşıldığına göre ev, giriş-sofa (ki burada havlı / avlu olarak isimlendiriliyor), solunda mutfak, sağında yaşama birimleri ve giriş sofası karşısında Hz. Hatice'nin Hüccresinden müteşekkildir (Şekil 11). Şema itibarıyla benzer sofa tipolojisi aksettirmekle birlikte İbrahim Rifat Paşa'nın verdiği kroki ile mekânların isimlendirilmesinde farklılıklar bulunmaktadır. İbrahim Rifat Paşa sofanın solundaki mekâna kabul odası derken Hüseyin Vassaf burayı mutfak olarak belirtmektedir. Sofanın karşısındaki mekân ise Paşa'ya göre ticarethane, Vassaf'a göre ise Hz. Hatice'nin Hücre-i Saadetleridir. Sofanın sağındaki mekânların taksimatında da birisinde üç hücreli diğerinde iki hücreli olmakla fark vardır. Sağ cemahta caddeye bakan köşe odası Hüseyin Vassaf'a göre Hz. Hasan odası iken İbrahim Rifat buraya Mevlid-i Fatîma diyor. Buna birleşik oda ise Vassaf tarafından Mevlid-i Fatîma olarak belirtilmekte, İbrahim Rifat'a göre ise aynı mahal Peygamber Hüccresidir. Ayrıca onun verdiği küçük musalla odası ise Hüseyin Vassaf'ta yoktur.



Şekil 11. Hüseyin Vassaf'a göre Hz. Hatice'nin evinin tahmini planı (Akkuş, 2011: 130)

1. Hz. Fatıma'nın mahall-i velâdet ve ikameti
2. Kapı
3. Hz. Hatice'nin hücre-i şerîfesi
4. İç kapı
5. Hasaneyn-i ahseneyn efendilerimize mahsus mahall-i mubârek
6. Kapı
7. Havlı / Avlu
8. Gusûlhâne
9. Matbah / Mutfak
10. Bâb-ı saâdet
11. Cadde



Şekil 12. Harem genişletme çalışmalarında evin arazisi (Karul, 2011)



Şekil 13. Harem genişletme çalışmalarında evin kalıntıları (Hesenzade, 2012)

Harem'in genişletilmesi sırasında ortaya çıkan kalıntıların ulaşılabilen resimlerinden görülebildiği kadarıyla, İbrahim Rifat Paşa'nın verdiği krokiye yakın bazı temel ve duvar izleri takip edilebilmektedir (Şekil 12, Şekil 13).

Vassaf'ın aktardığına göre Hz. Fâtıma'nın velâdet mahallinin (doğduğu oda) ortasında Hindikâri<sup>5</sup> çok müzeyyen bir kafes bulunup bunun üzerinde de güzel bir kubbe vardır. Bu kubbe bazı kroki haritalarda da gösterilmektedir (Şekil 9).

Sonrasında ise Hüseyin Vassaf burada yaşadıklarını şu sözlerle anlatmaktadır: “Bu kafes içine dört beş kişi girecek kadar geniştir. Miftah-dârı vardır. Bize kafesin kapısını açtı. Tam orta yerinde müsâdif mahalde ortası çukur bir siyah taş var idi. Hazret-i Fâtıma âlem-i dünyaya bu taşın üstünde zînet-i bahş olmuştur ki bid’a-i Rasûl-i zîşân olmak hasebiyle vücûd-ı nâzenîndeki râyiha-i tayyibe taşa tesir etmiş. Öptüm, yüzümü gözümü sürdürdüm. Nişâne-i ziyâretim olmak üzere gözyaşlarımı taşın üzerine yâdigâr bıraktım. Taş miskten daha güzel kokuyordu. Temas şerefine mazhar olan yüzüm ve ellerim bu râiha-i tayyibeden hissedâr oldu.” (Akkuş, 2011: 130).

Eyüp Sabri Paşa ise, İbrahim Rıfat’ın verdiği krokide gösterilen küçük musalla Resûlullah’ın ibâdet yeri olması ve burada Cebrail (a.s.) ile görüşmesi sebebiyle ‘Kubbe-i Vahy’ olarak anıldığını, 3 numaralı kısma da 2 adet kubbe eklendiğini ve bu kubbelerin altındaki hücrenin kuzey ve güney taraflarının sekizer, doğu ve batı taraflarının da on beşer kadem olduğunu dile getirmektedir. Paşa, bu ev ile ilgili önemli bir görüşünü de paylaşarak: “Mekke dâhilinde Kâbe-i Muazzama’dan sonra buradan daha mübârek bir mahâl yoktur.” demektedir (Eyüp Sabri Paşa, 2018: 1033-1034).

### 3.2. Evin Değişim ve Dönüşümleri

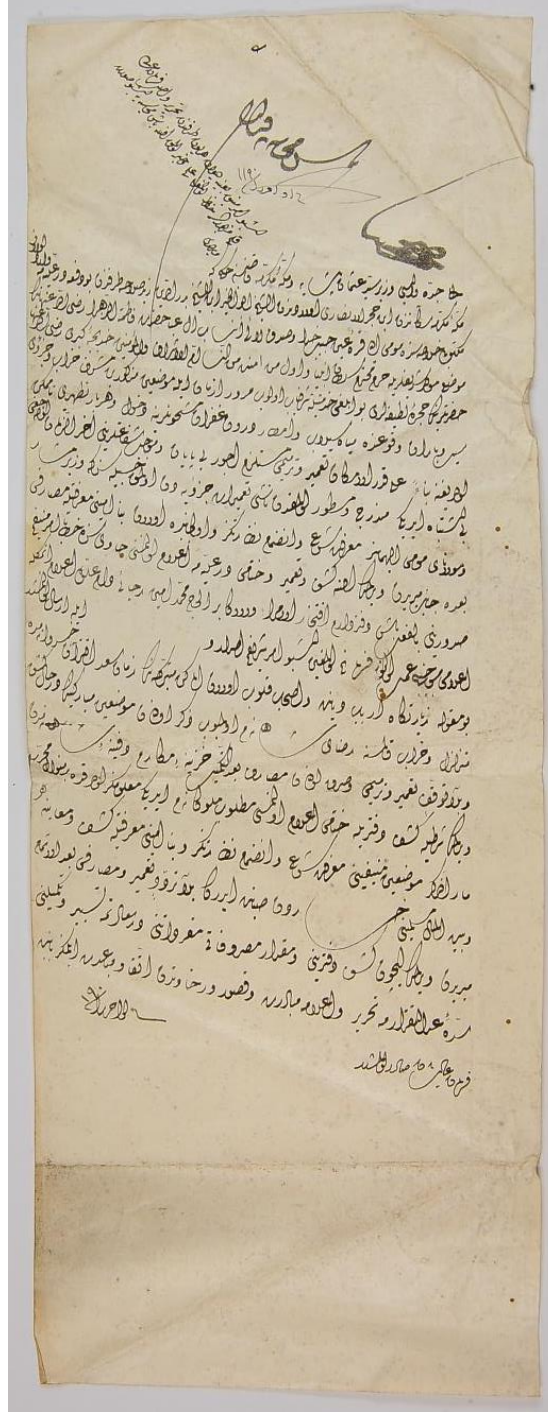
Hz. Peygamber’in evi hibe ettiği (Eyüp Sabri Paşa, 2018: 1033) Âkil b. Ebî Talib burayı bir süre sonra Muaviye’ye satmıştır<sup>6</sup>. Evin Akil b. Ebî Tâlib’e hibe edilmişinden Muaviye’nin satın almasına kadar herhangi bir değişim geçirdiği bilgisine rastlanmamıştır. Sonraları evi satın alan Muaviye, babası Ebû Süfyân’ın evi ile bu ev arasında bir kapı açmıştır ve burayı mescide dönüştürmüştür. Ancak bu dönüşümün mîmârî anlamda değil, yalnızca mahdut ibadet kullanımı amacına dayalı olduğu düşünülmektedir. Bu fikrin ortaya çıkış sebebi ise Mekke’yi ziyâret eden seyyahların, evin mîmârî anlamda asıl değişiminin Kânûnî Sultan Süleyman devrinde olduğunu dile getirmeleri olmuştur (İbrahim Rıfat Paşa, 2010: 141; Eyüp Sabri Paşa, 2018: 1033-1034).

### 3.3. Osmanlı Devri ve Evin Mescide Dönüşümü

1870’li yıllarda Mekke’de bulunan ve ‘Mir’âtü’l-Haremeyn’ adlı eserinde Mekke hakkında kıymetli bilgiler veren Eyüp Sabri Paşa, evin birkaç tamirden geçtikten sonra Kânûnî Sultan Süleyman tarafından h. 935 (m. 1528) senesinde bir kubbe ile kaplanıp içine de iki mihrap yaptırdığını aktarmaktadır (Eyüp Sabri Paşa, 2018: 1032).

Evin geçirdiği tâmirlerden bahsetmek gerekirse 1043 (m. 1633-34) senesinde tâmire ihtiyaç duyan kısımlar yenilenmiştir. Hz. Hatice Evi sunulan Osmanlı Arşiv belgesine göre, h. 1190 (m. 1776-77) senesinde de bir başka tâmir geçirmiştir (Şekil 14’teki belge). Sözü geçen bu belgede Hz. Fâtıma’nın doğduğu yer ile ahalinin annesi Hz. Hatice’nin, ‘hizmetiyle mutlu olunan hücresi’ sel ile harap olmuş ve bazı sebeplerle temizlenmesi mümkün olmayan binânın imkânlar nispetinde temizlenmesi Cidde valisi ve Mekke kadısına emredilmektedir. Cidde valisine o bölgenin binâ emînleri vasıtasıyla masraflarının devlet hazînesinden alınıp eksiklerin tamamlanması ve başdefterdar el-Hâcc Mehmed Emin Recâi tarafına bildirilmesi gerektiğinden bahsedilmektedir. Burada tutulan masraf defterinin de padişah, bizzat tarafına gönderilmesini istemekle bu tâmire çok önem vermiş olduğunu göstermekte ve buradaki keşfin kusur ve rehâvetten uzak yapılmasını emretmektedir.



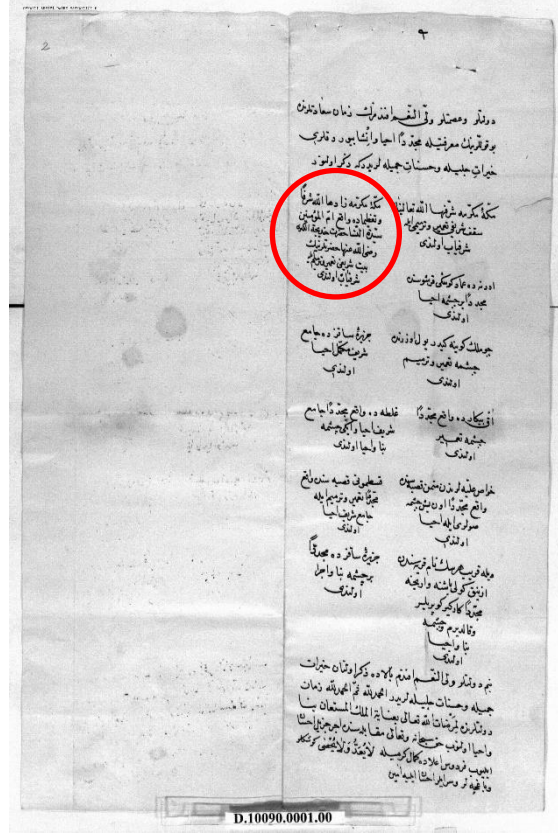


Şekil 14. Mekke'de Fatmat'üz-Zehra ve Hazret-i Hatice'nin hücrelerinin tamirleri (Anonim, 1776)

Hz. Hatîce'nin mescide dönüştürülen evinin tâmiri ile ilgili ulaşılan bir diğer belge (Şekil 15), IV. Mehmed'in zevcesi Gülnuş Emetullah Sultan'ın kethüdâsı mârifetiyle yaptırılan tâmirden bahsetmektedir. Belgede Hz. Hatîce'nin evi ile ilgili olarak:

“Mekke-i Mükerrreme zadeha Allah şerifan tağzimed vaki'ı ümmü'l-mü'minîn seyyîdi'n-nisâ hazreti Hatîcetu'l-Kübâ radiyallahü anha hazretlerinin beyt-i şerîfi tâmir ve termim ile şerefyab olundu.” denmektedir (Şekil.15, belgenin işâretli kısmı).





Şekil 15. IV. Mehmed'in zevcesi Gülnuş Emetullah Sultan'ın kethüdâsı mârifetiyle, Mekke'de Haticetülkübra beytinin tamiri (Anonim, 1730)

Bu belgelerle beraber Mekke'deki mânevî mekânlardan farklı kaynaklar da bahsetmektedir. Bunlardan biri de Seyyid Hüseyin Nasser'in Mekke ve Medine'deki önemli kutsal mekânları anlattığı 'Mecca the Blessed Medina the Radiant: The Holiest Cities of Islam' adlı kitaptır (Nasr, 2013). Kitapta, çalışmada zikredilen ev ile ilgili yalnızca Hz. Fatıma'nın doğduğu bu evin yakın zamana kadar Mekke'de durduğundan söz edilmiştir.

Beytin 19. yüzyıldaki durumu hakkında yeterli malûmata ve arşiv belgesine rastlanmamakla beraber Ayşe Hilâl Uğurlu tarafından yayımlanan makalede (Uğurlu, 2019) bahsedilen devir tamiratının genel hususiyetlerinden hareketle bazı kesin olmayan çıkarımlar yapmak imkânı vardır. Söz konusu makalede II. Selim'in 1801 yılından itibaren Mekke ve Medine'de bulunan Hz. Peygamber'in evi ve Hz. Hatice'nin türbesi gibi kutsal mekânların restorasyonunu gerçekleştirdiğinden bahsedilmiştir. Söz konusu Hz. Hatice Türbesi Cennet-i Mualla'da bulunup Osmanlı sonrası yıktırılan türbe olmalıdır. Bu yargıya dayanarak II. Selim'in Hz. Hatice'nin evini de tamir ettirmiş olabileceği fikrini ortaya atmak ve ileride yapılacak arşiv çalışmalarına açmak imkânı doğmaktadır.

### 3.4. Mescid Mahallinin Günümüzdeki Vaziyeti

Mekke'de Osmanlı Devleti idâresinin sonlanması ile birlikte şehirde birtakım değişimler yaşanmaya başlamıştır. Suudi Arabistan idâresinin değişik krallar zamanında Mescid-i Harâm genişletmeleri adı altında yürüttüğü çalışmalarla beraber önce toprak seviyesine kadar sonra da temelleri de dâhil yıkılan Hz. Hatice'nin evi de ortadan kaldırılan tarihi miras yapılar arasına girmiştir. Merve Kapısı'na çok yakın konumda bulunan ve hem dînî hem de kültürel miras

açısından oldukça yüksek bir değer arz eden ev (Şekil 12, Şekil 13), 1993 senesinde tamamen yıktırılmıştır (Öztürk, 2010: 50).

#### 4. DEĞERLENDİRME VE SONUÇ

Geriye bakıldığında İslâm mîmârîsini, günümüz materyalizm merkezli mîmârî anlayışından ayıran bir özellik gözlemliyoruz. O da 'vahdet' dediğimiz birlik duygusunun mânâ yönüyle mîmârîye yansımalarıdır. Bu yansıma elbette belli bir anlayış ve zevk düzeyi yanında, târihe, mefkûreye, hâtıraya, mânevî mîrâsa verilen değer ile ortaya konulabilmektedir. Burada 'benlik' hissinin yerini, 'tevhîd' düsturu almıştır. Bu düsturun soyut ya da somut kültür mirasını korumada da önemli bir yeri olduğu düşünülmüştür. Öyle ki 'birlik' kavramını hisseden birey, mîmârî bir esere bozulmaması ve korunması gereken bir bütün olarak bakarken aynı zamanda eseri binâ edene bahşedilen zekâyâ hayranlık besleyip, kültürel mirasın korunmasına sadece madde yönüyle değil, ardındaki mânâ yönüyle de kıymet vermiş ve koruma gerekliliğini hissetmiş bulunur. Bu şekilde asıl anlatılması gereken de yapıya değerini veren, mîmârın kendi benliğinin değil; eserin yapılış gayesi arkasındaki mânevî değerlere istinad eden ve ulaşılmak istenen madde-mânâ bütünlüğü olduğudur. Zaten ilk haliyle verneküler / geleneksel / mimarsız ev olarak inşa edilen Hz. Hatice Evin'nde sonraları, özellikle de Osmanlı Devrinde ulaşılmak istenen gâye de bir sanat eseri ortaya konmaktan ziyâde, mânevî hatırayı yaşatmak ve gereken değeri vermek olduğu ortaya çıkmaktadır. Nitekim Ev'in 'Mekke dâhilinde Kâbe-i Muazzama'dan sonra buradan daha mübârek bir mahâl yoktur' şeklinde nitelenmesi bu sebeptendir. Mîmârî olarak eve ilâve edilen kubbeler, mihraplar, süslü kafesler... de bunun delilleri durumundadır. Ancak zaman ve devirlere göre; ihtiyaç, telâkki ve siyaset mülâhazalarına göre, bâzı yerlerde olabileceği gibi Mekke topraklarında âsârın mânevî değerine karşı bir umursamazlığa rastlamaktayız. Hüccaca hizmet sağlanırken, İslâm âleminin Mânevî hâfıza mekânlarının birer birer ortadan kalkması, Mekke'de Hz. Hatîce'nin evinin bugün aldığı hâl izlendiği takdirde acı bir gerçek olarak ortaya çıkmaktadır.

#### Bilgilendirme / Teşekkür

Aksi belirtilmediği takdirde makalede kullanılan şekiller ve çizelgeler belirtilen yazarlar tarafından, belirtilen tarihte üretilmiştir.

#### Çıkar Çatışması Bildirimi

Bu makalede araştırma ve yayın etiğine uyulmuştur, olası bir çıkar çatışması bulunmamaktadır.

#### Notlar

<sup>1</sup> Kâbe civarı-Harem-i Şerif genişletilmesi için bkz. (Küçükaşçı, 2003; Mirza, Shawaos ve Mirza, 2017).

<sup>2</sup> Mezkr bahis için bkz. (Muhammed b. Abdullah el-Ezrakî, 1986-8; Fâkihî, 1986-87).

<sup>3</sup>Hz. Hatice'nin evinden bahseden bazı kaynaklar şunlardır: İbrahim Rifat Paşa, 2010; Eyüp Sabri Paşa, 2018; Öztürk, 2010; Özbek, 2004; İbn Battûta, 1997; Evliyâ Çelebi, 2011; Akkuş, 2011)

<sup>4</sup> İnsanların evlerinde, işlerini yürütmek için kullandıkları bir oda veya alan Bkz., (Anonim, 2009)

<sup>5</sup> Hindikârî tabiri anlaşılammaktadır. Kündekârî kafes şeklinde olamayacağına göre, bu, Hint işi bir kafes olması gerekir.

<sup>6</sup> Vedâ Haccı sırasında ve Mekke Fethi'nde Hz. Peygamber'e bu ev kastedilerek "Ey Allah'ın Elçisi, nerede kalmak istersiniz?" sorusu yöneltildiğinde "Akîl bize ev mi bıraktı!" diyerek çadırını Mekke dışına kurdurup Ebtah'ta kalmıştır. (Bkz. Buhârî, 1987: Hacc44; Müslim, 1980: Hacc80).

## KAYNAKLAR

### Kitap

- AKKUŞ, M., 2011. *Hicaz hâtırası muharriri El-Hac Hüseyin Vassaf*. İstanbul: Kubbealtı Neşriyatı.
- AL- BATNOONİ ve LABEEB, M., 2013. *The Hijaz journey*. Egypt: Al-Jamaliah Press.
- ANONİM, tb. *İslam sanatı tarihi*. Erzurum: Atatürk Üniversitesi ATA-AÖF.
- EVLİYÂ ÇELEBİ, 2011. *Günümüz Türkçesiyle Evliyâ Çelebi seyahatnâmesi*. Haz: S. A. KAHRAMAN, İstanbul: Yapı Kredi Yayınları.
- EYÜP SABRİ PAŞA, 2018. *Mir'ât-ı Mekke*. Haz: Ö. F. CAN ve F. Z. CAN, İstanbul: Türkiye Yazma Eserler Kurumu Başkanlığı, c. I-II.
- FÂKİHÎ, 1986-87. *Ahbaru Mekke*. Mekke: Abdülmelik b. Abdullah b. Dehîş (nşr).
- FARSÎ, M. S., 1982. *Architecture & urban pattern of the pilgrimage cities in Saudi Arabia*. İskenderiye: Alexandria University Press.
- İBN BATTÛTA, 1997. *Er-Rihle*. Rabat: Abdülhâdî et-Tâzî (nşr).
- İBRAHİM RIFAT PAŞA, 2010. *Mir'atü'l-Harameyn*. Çev: L. YAVUZ, İstanbul: Yitik Hazine Yayınları.
- İMAM BUHÂRÎ, 1987. *Sahih-i Buhari ve tercemesi*. Çev: M. SOFUOĞLU, İstanbul: Ötüken Neşriyat.
- İMAM MÜSLİM, 1980. *Sahih-i Müslim tercüme ve şerhi*. Çev: A. DAVUDOĞLU, İstanbul: Sönmez Neşriyat.
- MİRZA, M. N., SHAWOOS, A. S. ve MİRZA, M. M., 2017. *The digital illustrated atlas of Makkah & the holy environs from the 11 th century to the present*. Makkah: Umm al Qura University.
- MUHAMMED B. ABDULLAH EL-EZRAKÎ, 1986-8. *Ahbâru Mekke ve mâ câ'e fihâ mine'l-âşâr*. Beyrut: Rüşdî Sâlih Melhas (nşr), I-II.
- NASR, S. H., 2013. *Mecca the blessed, Medina the radiant: the holiest cities of Islam*. ABD: Tuttle Publishing.
- ÖZBEK. Y., 2004. *Mekke, Medine ve Hicaz rehberi*. İstanbul: Ocak Yayıncılık.
- ÖZTÜRK, N., 2010. *Fotoğraflarla kutsal topraklar Hicaz albümü*. 8. Baskı. Ankara: Diyanet İşleri Başkanlığı.

### Dergide Makale

- ULUENGİN, B. ve ULUENGİN, N., 1993. Homes of old Makkah. *Aramco World*. 44 (2), s. 20-29.

### Konfreansta bildiri

- UĞURLU, A. H., "Müceddid" Osmanlı Sultanı III. Selim'in Siyasi söyleminde "Kutsalların" rolü. 2019. İçinde: *Kutsal Mekânlar ve Kenttsel Ağlar*, Kasım 2019, İstanbul. İstanbul: Anamed. s. 105–117.

## Sözlük ve Ansiklopedi

- ANONİM, 2009. Home. Office. İçinde: *Cambridge Learner's Dictionary*. Cambridge: Cambridge University Press.
- AYVERDİ, İ., 2005. Kevn. İçinde: M. TARHALI ve H. BİLECİK ed. *Misalli büyük Türkçe sözlük*. İstanbul: Kubbealtı Akademisi Kültür ve Sanat Vakfı Yayınları.
- AYVERDİ, İ., 2005. Vüfud. İçinde: M. TARHALI ve H. BİLECİK ed. *Misalli büyük Türkçe sözlük*, İstanbul: Kubbealtı Akademisi Kültür ve Sanat Vakfı Yayınları.
- KANDEMİR, M. Y., 1997. İçinde: *TDV İslâm ansiklopedisi*. Cilt 16, Ankara: Türkiye Diyanet Vakfı. s. 466.
- KÜÇÜKAŞÇI, M. S., 2003. İçinde: *TDV İslâm ansiklopedisi*. Cilt 28, Ankara: Türkiye Diyanet Vakfı.
- TANMAN, M. B., 1994. İçinde: *TDV İslâm ansiklopedisi*. Cilt 9, Ankara: Türkiye Diyanet Vakfı.

## İnternet Kaynağı

- HESENZADE, A., 2012. *Harem genişletme çalışmalarında evin kalıntıları* [çevrimiçi]. Erişim adresi: [https://arazhesenzade.files.wordpress.com/2012/06/318174\\_275499429215955\\_615911773\\_n.jpg](https://arazhesenzade.files.wordpress.com/2012/06/318174_275499429215955_615911773_n.jpg) [Erişim Tarihi 05 Nisan 2020].
- KARUL, A., 2011. *Hz. Muhammed (S.A.V.) Efendimizin Mekkedeki evi* [çevrimiçi]. Erişim adresi: <http://www.kalpaynasi.com/haber/584-aile-cuzdani-rasulullah-sav-efendimizin-mekkedeki-evi.html> [Erişim Tarihi 05 Nisan 2020].
- OMRANIA, 2018. *Vernacular architecture of Makkah* [çevrimiçi]. Erişim adresi: [omrania.com](http://omrania.com) [Erişim Tarihi 20 Mart 2020].
- SANATIN YOLCULUĞU, 2019. *Kasrul Tuba* [çevrimiçi]. Erişim adresi: <https://www.sanatin Yolculugu.com/kasrul-tuba/> [Erişim Tarihi 31 Mart 2020].

## Arşiv belgeleri

- ANONİM, 1776. *Belge*. [arşiv belgesi] Cevdet Tasnifi, Evkaf Evrakı (C.EV.). Cumhurbaşkanlığı Devlet Arşivleri Başkanlığı (B.O.A.), 147/7302, Evahir-i Ra, H: 29/03/1190, M: 10-19/05/1776, İstanbul.
- ANONİM, 1730. *Belge*. [arşiv belgesi] Topkapı Sarayı Müzesi Arşiv Defterleri. 10090, H: 19/03/1143, İstanbul.



## Biyografiler

### Sevde TOPCU

1994'te İstanbul - Fatih'te doğdu. İlk, orta ve lise eğitimini İstanbul'da tamamladı. 2017 yılında Marmara Üniversitesi, Fen-Edebiyat Fakültesi, Sanat Tarihi bölümünde lisans eğitimini tamamladı. Ardından aynı yıl Fatih Sultan Mehmet Vakıf Üniversitesi, Lisansüstü Eğitim Enstitüsü, Kültürel Mirasın Korunması ve Yönetimi bölümünde eğitimine başlayıp 2019 yılında "Seyahatnâmeler Işığında Mekke'de Osmanlı Mîmârî Eserleri" tezi ile yüksek lisansını tamamladı. Ortadoğu ve Afrika Araştırmacıları Derneği (ORDAF) ve Geleneksel Sanatlar Derneği üyesidir.

### İbrahim NUMAN

1948 yılında Kıbrıs-Lefkoşa'da doğdu. Temel Eğitimine yine aynı yerde tamamladıktan sonra, T.C. Antakya lisesinden 1967 yılında mezun oldu. Lisans Eğitimini 1973 te ve Yüksek Lisans eğitimini 1978 de ODTÜ Mimarlık Bölümünde, Doktora çalışmasını ise 1982 de Ankara Üniversitesinde tamamladı.1984 yılında Doçent; 1996 yılında Profesör oldu. 1973-75 yılları arasında serbest mimar olarak çalıştı. 1974 Kıbrıs Barış Harekâtında Mücahit olarak askerlik yapıp Gazi olmak şerefine ulaştı. 1976-78 arası ADMMA'nde, 1978-82 arası Ankara Üniversitesinde asistanlık devresinden sonra, 1982 yılında Gazi Üniversitesi Mimarlık Bölümünde Yrd. Doç. olarak göreve başladı. 1984-94 yılları arasında Doçent olarak Suudi Arabistan'da; 1994-2003 arası ise Kıbrıs Doğu Akdeniz Üniversitesi'nde Profesör-Dekan olarak çalıştıktan sonra 2003-2006 yılları arasında Profesör olarak Gazi Üniversitesinde bulundu. 2006-2010 yıllarında en DAÜ Mimarlık Fakültesi Dekanı, 2010-11 yıllarında İstanbul Bilgi Üniversitesinde Rektör Danışmanı olarak çalışmıştır. Halen Fatih Sultan Mehmet Vakıf Üniversitesi Mimarlık ve Tasarım Fakültesi Dekanı olarak görevini sürdürmektedir.Üniversiteye, eğitim-öğretim yanında, Mimarlık alanında Bölüm ve Fakülte kurmak, yeni bir Mimarlık Eğitim Modeli hazırlamak, Bölüm Başkanlığı ve Dekanlık Senato Üyeliği gibi idari katkıları olup, Mimarlık Kuramı ve Tarihi konularında çalışma, makale ve bildirileri bulunmaktadır. Proje ve uygulamalarının yanı sıra proje yarışma ödülleri ve jüri üyelikleri de vardır. KKTC Kültür Komisyonu Üyeliği ve çeşitli sivil toplum örgütünde verdiği hizmetlerin yanı sıra, 1990-94 arası da KKTC'nin İslâm Konferansı Örgütü ve Suudi Arabistan Fahri Temsilciliğini yürüterek de Toplumla hizmet etmiştir. Türk kültürüne yaptığı hizmetlerden dolayı kendisine T.C. Atatürk Kültür, Dil ve Tarih Yüksek Kurumu – Atatürk Kültür Merkezi Şeref Üyeliği verilmiştir.