

BELLETEN

Cilt/Volume: 84

Ağustos 2020

Sayı/Issue: 300

İlk Tunç Çağı Çanak-Çömlek Üretiminde Uzmanlaşma: Güneybatı Kapadokya'nın Uzmanlaşmış Üretim Örgütlenmesine İlişkin Yorumlar

Abdullah Hacı*

Öz

Kapadokya'da mesleki uzmanlaşma Paleolitik'in son evrelerinden itibaren görülmektedir. Hammadde kaynaklarına ulaşılabilirlik nedeniyle gelişen bu sıradışı erken dönem örnekler dışında iş bölümü ve tam zamanlı uzmanlaşmanın, ekonomik ve politik örgütlenmede görülen gelişmelerle bağlantılı olarak, aslında İlk Tunç Çağı'nda olduğu anlaşılmaktadır. Anadolu genelinde elde edilmiş çanak çömlek, maden ve mimari buluntular, bu dönemde uzmanlaşmış üretimin ne derecede kurumsallaştığını göstermektedir. Son yıllarda yapılan etnografik ve etnoarkeolojik çalışmalar, arkeolojik materyallerin üretim sürecinde meydana gelen izlerden yola çıkarak, buluntuların ait oldukları uzmanlaşmış üretim modelleri hakkında yeni yorumlar yapılmasına imkan sağlamaktadır. Bu çalışmada, değişik uzman örgütlenme modellerini yansıtabilecek üç farklı çanak çömlek türü değerlendirilmekte, etnografik ve etnoarkeolojik çalışmalarda yapılan yeni çözümler ve tanımlar ışığında, İlk Tunç Çağı'nın uzman üretim örgütlenmesinin niteliğine ilişkin yorumlar yapılmaktadır.

Anahtar Kelimeler: Arkeoloji, Tarihöncesi, İlk Tunç Çağı, Mesleki Uzmanlaşma, Uzmanlaşmış Üretim Örgütlenmesi

* Dr., Hitit Üniversitesi, Fen Edebiyat Fakültesi, Arkeoloji Bölümü, Çorum/TÜRKİYE, abduallahacar@hotmail.com ORCID: 0000-0003-1312-5841
DOI: 10.37879/belleten.2020.459
Makale Gönderim Tarihi: 27.12.2018 – Makale Kabul Tarihi: 09.01.2020

Specialization in Early Bronze Age Pottery Production: Interpretations on the Organization of the Specialized Production in Southwest Cappadocia

Abstract

In Cappadocia, craft specialization has been observed from the end of the Paleolithic. Apart from such extraordinary early examples, which probably developed due to the local availability of raw materials, it is understood that division of labor and full-time specialization actually occurred during the Early Bronze Age, in connection with developments in economic and political organization. In this period, pottery, metal and architectural findings throughout Anatolia show that specialized production had become more institutionalized than ever. In this study, three distinctive pottery ware groups are evaluated that reflect the specialized production models of the period. In the analysis of these ceramics, it is understood that each group reflects different production models. In this study, the nature of the organization of specialized production in the Early Bronze Age will be interpreted in light of new definitions and analysis in ethnographic and ethnoarchaeological studies.

Keywords: Archaeology, Prehistory, Early Bronze Age, Craft Specialization, the Organization of Specialized Production

Giriş

Kapadokya’da mesleki uzmanlaşmanın, Epipaleolitik’in sonları-Neolitik’in erken evrelerinden itibaren görüldüğü Göllüdağ araştırmalarından bilinmektedir. Bölgedeki obsidiyen atölyelerinde taş alet üretiminin, bu işte uzmanlaşmış gruplarca yapıldığı, hatta usta çıracak ilişkisi ile bu zanaatın nesilden nesile aktarıldığına ilişkin kanıtlar mevcuttur¹. Her ne kadar obsidiyen atölyelerinde üretilen ürünlerin dağıtımı, veya daha geniş bir bakış açısı ile, bu atölyelerin nasıl bir sistemin parçası olduğu kesin olarak bilinmese de, üretimin değişik bölgelerden gelen gruplarca mevsimlik olarak yapıldığı veya yerel gruplarca üretilen obsidiyenin bir tür takas zinciri ile geniş bir alana yayıldığı önerilmektedir².

1 Nur Balkan-Atlı, “Prehistoric Obsidian Mining in Göllü Dağ (Central Anatolia)”, ed. Ü. Yalçın, H. Özbal, ve A. G. Paçamehmetoğlu, *Ancient Mining in Anatolia and Eastern Mediterranean*, Ankara 2008, s. 193-195.

2 Didier Binder, “Stones making sense: what obsidian could tell us about the origins of the central Anatolian Neolithic”, ed. F. Gérard ve L. Thissen, *The Neolithic of Central Anatolia. Internal Develop-*

Kapadokya Orta Kalkolitiği'nde (yak. MÖ 5200-4700) mesleki uzmanlaşmanın ve bununla bağlantılı olarak iş bölümü ve sınıfsal ayırımların, basit düzeyde de olsa ilk kez başladığı anlaşılmaktadır. Örneğin seçkin bir grubun varlığına işaret eden aşağı ve yukarı yerleşme şeklindeki yerleşim planı, artı ürün ekonomisinin varlığına ait izler ve ekstraktif metalurji denemelerinin yapıldığını gösteren buluntular, çalışma bölgesi ve çevresindeki değişik araştırmalardan bilinmektedir³. Bölgedeki kazılar, sınırlı alanlarda izlenen mesleki uzmanlaşmanın örgütlü bir toplum yapısınca desteklendiğini gösteren güçlü kanıtlar sunmaktadır⁴.

Çok fazla bilgi sahibi olmadığımız Geç Kalkolitik'ten sonra Kapadokya'nın güneyinde yeni bir kültürel oluşumun izleri, hemen hemen tüm buluntu gruplarında hissedilmektedir. Çanak-çömlek, maden ve mimari buluntular bölgede daha önce görmediğimiz tarzda kurumsallaşmış, olasılıkla tabakalı bir toplum yapısına ve bu yapının oluşmasına imkan sağladığı uzman, zanaatkar kesime ilişkin bilgiler vermektedir. Bu çalışmanın amacı bu verilerden hareketle, İlk Tunç Çağı'nda (İTÇ) Anadolu genelinde özellikle maden, mimari ve askeri buluntularda açık bir şekilde gördüğümüz mesleki uzmanlaşmanın, Kapadokya İTÇ çanak çömleğindeki yansımaları irdelemektir. Bölgede bu dönemde evsel üretim dışında uzman üretimi olabilecek çanak-çömlek grupları var mıdır? Eğer varsa oranları nedir? Kimler tarafından, hangi tekniklerle üretilmiştir? Nasıl bir örgütlenme modeline dahildir? Ait olduğu toplumun kültürel kimliği için ne ifade etmektedir?

Tüm bu sorulara, Güneybatı Kapadokya ve çevresinde bugüne kadar yapılmış kazı ve yüzey araştırmaları ile halen ekibimizce Niğde ili güneyinde sürdürülen⁵

ments and External Relations during the 9th-6th Millennia cal BC, İstanbul 2002, s. 79-90; Balkan-Atlı, *a.g.e.*, s. 195; Bleda S. Düring, Küçük Asya'nın Tarihöncesi: *Karmaşık Avcı-Töplüycülardan Erken Kentel Toplumlara*, Koç Üniversitesi Yayınları, İstanbul, 2016, s. 71-74.

- 3 Sevil Gülçur, "Güvercinkayası The Black-Dark Burnished Pottery A General Overview", *Tuba-Ar* 7, 2004, s. 141-164; Sevil Gülçur, "The Chalcolithic Period in Central Anatolia Aksaray-Niğde Region", *Origini 24.Nuova Serie* 5, 2012, s. 213-227; Uğur Silistreli, "Köşk Höyüğü", *Kazı Sonuçları Toplantısı* 6, 1985, s. 31-36; Aliye Öztan, "Köşk Höyük: Anadolu Arkeolojisine Yeni Katkılar", *Tuba-Ar* 5, 2002, s. 55-72; Aliye Öztan, Fazlı Açıkgöz, ve Benjamin S. Arbuttle, "2007 yılı Köşk Höyük Kazıları", *Kazı Sonuçları Toplantısı* 30-3, 2009, s. 311-328; Ünsal Yalçın, "Frühchalkolitische Metallfunde von Mersin-Yumuktepe: Beginn der Extraktiven Metallurgie?", *Tuba-Ar* 3, 2000, s. 111-130; Isabella Caneva, ve Gülgün Köroğlu, *Yumuktepe Dokuzbin Yıllık Yolculuk*, Ege Yayınları, İstanbul 2010, s. 44.
- 4 Abdullah Hacı, "Possible Links Between the Highland Regions North of the Central Taurus and West Cappadocia in the Middle Chalcolithic Period (6th And 5th Millennium BC)", *Tuba-Ar* 21, 2017, s. 11-23.
- 5 Niğde ili, Çamardı, Ulukışla ve Bor ilçelerini kapsayan yüzey araştırması Kültür ve Turizm Ba-

yüzey araştırmasından elde edilen veriler kullanılarak, özellikle son yıllarda mesleki uzmanlaşmanın örgütlenmesine yönelik yapılan yeni çözümler ve tanımlar ışığında cevap aranacaktır.

Teorik Çerçeve

Her ne kadar mesleki uzmanlaşmanın ortaya çıkışı, besin üretimine geçişle değişen ekonominin ve bunun tetiklediği sosyo-kültürel yapının bir sonucu olarak değerlendirilse de, özellikle besin üretiminden önce bazı alanlarda uzmanlaşmaların görülmesi, aslında durumun daha karmaşık bir sürece sahip olduğunu göstermektedir. Belli alanlarda uzmanlaşmış üretim yapan bireyler veya bu bireylerin biraraya gelerek oluşturdukları atölyelerle, insan grupları Paleolitik'ten itibaren ilişki içindeydi. Buna örnek olarak makale kapsamındaki bölgede yer alan obsidiyen atölyeleri verilebilir⁶.

Yukarıda belirtilen ilk bakış açısıyla birçok sosyolog, antropolog ve filozof toplumdaki belli bir grubun belli alanlarda/mesleklerde uzmanlaşma sürecini ele almıştır. Uzmanlaşmanın tarihöncesi toplumlardaki yerini kapsamlı bir şekilde inceleyen ilk arkeolog ise V. G. Childe olmuştur⁷. Childe, her ne kadar değerlendirmelerinde genel olarak materyalizmi bir yöntem olarak kullanmış ve Marks'ın belirttiği artı ürün ekonomisini uzmanlaşmada bir ön şart olarak kabul etmiş ise de aslında bazı istisnaları, örneğin artı ürün ekonomisine sahip olmadan gelişebilecek uzmanlaşmaların varlığını da yayınlarında dile getirmiştir⁸. Buna rağmen Childe, Kent Devrimi/*The Urban Revolution* adlı makalesinde belirttiği üzere, sabit ve tam zamanlı uzmanlaşmayı, ekonomisi artı ürüne dayanan kent modeli için belirlediği kriterler arasında göstermiştir⁹.

kanlığı, Kültür Varlıkları ve Müzeler Genel Müdürlüğü'nün izni (YA 015103/2017-2018) ve Hitit Üniversitesi Bilimsel Araştırma Projeleri Birimi'nin proje desteği ile (Proje No: FEF19001.17.006 ve FEF19001.19.005) gerçekleştirilmektedir.

- 6 Marie Claire Cauvin ve Nur Balkan-Ath, "Rapport sur les recherches sur l'obsidienne en Cappadoce, 1993- 1995", *Anatolia Antiqua* IV, 1996, ss. 249-271; Balkan-Ath, *a.e.g.*, ss. 193-195.
- 7 Vere Gordon Childe, *What happened in history*, Penguin Books, Baltimore 1954, ss. 89-112; Vere Gordon Childe, *Man makes himself*, New American Library, New York 1951, ss. 87-142; Peter Gathercole, "Childe's Revolutions", ed. C. Renfrew ve P. Bahn, *Archaeology: The Key Concept*, Routledge 2005, ss. 37-39.
- 8 Childe, *What happened in history*, ss. 61-62; Bruce G. Trigger *Arkeolojik Düşünce Tarihi*, Ankara 2014, ss. 329-330; Gathercole, *a.g.e.*, ss. 36-39.
- 9 Vere Gordon Childe, "The Urban Revolution", *The Town Planning Review* 21-1, 1950, ss.10-7.

1980'li yıllardan itibaren birçok uzman, arkeolojide yeni gelişen akımların da etkisiyle, yeni yöntemler ve yaklaşımlarla, mesleki uzmanlaşmanın ortaya çıkış nedenlerini, toplumun sosyo-politik örgütlenmesindeki yerini ve bu örgütlenme ile ilişkisini saptamaya çalışmıştır. Bu çalışmalarda, ' karmaşık uzmanlaşma sürecinin' ve gelişiminin daha iyi anlaşılabilmesi için özellikle etnoarkeolojik ve antropolojik saha çalışmalarından faydalanılmıştır¹⁰. Böylece önceki çalışmalara ek olarak yeni çözümler, tanımlamalar ve terimlerle, arkeolojideki birçok belirsiz soruya cevap aranmaya veya mevcut cevaplar test edilmeye çalışılmıştır. Cevapları aranan önemli sorular bu çalışmada da üzerinde durulmaya çalışılacak olan, üretimin ve üreticinin niteliğine ilişkin sorulardır; örneğin, hangi üretim uzman üretimdir, uzman üretiminin çeşitleri ve bu tarzdaki bir üretimin bileşenleri nelerdir, üretim kimin için, hangi koşullarda, ne amaçla ve kim tarafından yapılmıştır¹¹.

Mesleki Uzmanlaşma ile İlgili Genel Tanımlar

Çalışmamızda değerlendireceğimiz buluntuların uzman üretimi olup olmadığının, uzman üretimi ise nasıl bir uzmanlaşma sonucunda üretildiğinin anlaşılması için "uzmanlaşma" teriminin, çeşitlerinin ve göstergelerinin neler olabileceğinin açıklanması faydalı olacaktır. Uzmanlaşma ile ilgili bugüne kadar birçok tanım yapılmıştır¹². Bu tanımlardan yola çıkılarak genel olarak, 'uzmanlaşma', bulunduğu toplum tarafından onaylanmış, bir iş bölümü dahilinde toplumun belli kesim-

- 10 Prudence Rice, "Specialization, Standardization and Diversity: A Retrospective", ed. R. L. Bishop, ve F. W. Lange, *The Ceramic Legacy of Anna O. Shepard*, University Press of Colorado, Niwot 1991, ss. 257-279; Timothy Earle, "Comment on P. Rice, Evolution of Specialized Pottery Production: A Trial Model", *Current Anthropology* 22, 1981, ss. 230-231; Elizabeth M. Brumfiel ve Timothy Earle, "Specialization, Exchange, and Complex Societies: An Introduction", ed. E. Brumfiel ve T. Earle, *Specialization, Exchange, and Complex Societies*, Cambridge 1987, ss. 1-9; Philip J. Arnold "Dimensional Standardization and Production Scale in Mesoamerican Ceramics", *Latin American Antiquity* 2, 1991, ss. 363-370; John E. Clark, ve William J. Parry, "Craft Specialization and Cultural Complexity", *Research in Economic Anthropology* 12, 1990, ss. 289-346; Cathy L. Costin, "Craft Specialization: Issues in Defining, Documenting, and Explaining the Organization of Production", *Archaeological Method and Theory* 3, 1991, ss. 1-56; Cathy L. Costin, "The Use of Ethnoarchaeology for the Archaeological Study of Ceramic Production", *Journal of Archaeological Method and Theory* 7, 2000, ss. 377-403; Cathy L. Costin ve Melissa B. Hagstrum, "Standardization, Labor Investment, Skill, and the Organization of Ceramic Production in Late Prehispanic Highland Peru", *American Antiquity* 60-4, 1995, ss. 619-639; Carol Kramer, "Ceramic Production and Specialization", *Paléorient* 11-2, 1985, ss. 117-19.
- 11 Costin ve Hagstrum, *a.g.e.*, ss. 620-621; Costin, *Craft Specialization*, ss. 1-9; Kramer, *a.g.e.*, ss. 117-118; Igor Kopytoff, "The Cultural Biography of Things: commoditization as process", ed. A. Appadurai, *The Social Life of Things: Commodities in Cultural Perspective*, Cambridge 1986, ss. 65-67.
- 12 Rice, *a.g.e.*, ss. 258-262; Costin, *Craft Specialization*, ss. 3-4.

lerinde düzenli olarak bazı ürünlerin veya hizmetlerin tedarikinin belli bir grup tarafından sağlanması, şeklinde tanımlanabilir¹³. Uzman üretimde, uzmanlar kendileri ve aileleri dışındaki tüketiciler için de üretim yapmaktadırlar. Karşılığında ise tüketicilerden yaşamlarını sürdürecektir belli gereksinimlerini temin etmektedirler. Uzmanlaşmanın sağlandığı sistemlerde, hem tüketici hem de üretici birbirine muhtaçtır ve bazı istisnalar dışında karşılıklı güvene dayalı olarak sistemin varlığı devam etmektedir¹⁴.

Çalışma koşullarına göre değişiklik gösteren birçok uzmanlaşma şekli mevcuttur. Bunlar arkeolojik, antropolojik ve etnoarkeolojik çalışmalarda genel olarak çalışma sürelerine göre tam zamanlı ve yarı zamanlı-mevsimlik, çalışma koşullarına göre bağımlı ve bağımsız, çalışan uzmanlara ve ortama göre bireysel, evsel, akraba veya atölye tabanlı olarak sınıflandırılmıştır¹⁵. Ancak tüm bu sınıflandırmaların ve tanımlamaların kesin olmadığı hatta günümüzde gelişmeye devam ettiği belirtilmelidir.

Arkeolojik kanıtlar yarı zamanlı-mevsimlik çalışan uzmanların daha erken ortaya çıktığını göstermektedir. Yukarıda belirtildiği gibi çalışma alanımız içerisindeki Paleolitik ve Neolitik Dönem taş alet uzmanları bu tarzda çalışmış olabilirler¹⁶. Tam zamanlı uzmanlaşmanın ise besin üretimine hatta artı ürün ekonomisine geçildikten sonra başladığı, başta Childe olmak üzere birçok uzman tarafından dile getirilmiştir. Ancak besin üretimine geçilmeden, bazı özel koşullarda da (hammaddeye yakınlık, yüksek talep, sosyo-kültürel birikim vb.) tam zamanlı uzmanlaşmanın gerçekleşebileceğine ilişkin görüşler de tartışılmaya değerdir¹⁷. Örneğin, çalışma alanımızdaki Paleolitik taş alet uzmanlarının, belli dönemlerde üretilen ürüne gelen yüksek talep ile birlikte, sabit atölyeler kurarak tam zamanlı olarak çalışmış olmaları yüksek bir ihtimaldir.

Bu istisnaların dışında iş bölümü ve tam zamanlı üretimdeki esas çeşitliliğin ekonomide ve siyasal alanda yaşanan gelişmelerle birlikte olduğu anlaşılmaktadır. Ekonomik ve politik örgütlenmedeki değişikliklerle sınıflı toplum yapısı belirginleşmiş ve sınıf ayrımını pekiştiren yeni üretim tarzları meydana gelmiştir. Örneğin

13 Costin, Craft Specialization, ss. 3-4; Rice, *a.g.e.*, ss. 258-262.

14 Costin, Craft Specialization, s. 4; Rice, *a.g.e.*, ss. 258-262.

15 Earle, *a.g.e.*, Brumfiel ve Earle, *a.g.e.*, Rice, *a.g.e.*, Costin, Craft Specialization; Costin Ethnoarchaeology for the Archaeological Study; Costin ve Hagstrum, *a.g.e.*

16 Binder, *a.g.e.*, Balkan-Ath, *a.g.e.*

17 Jane Jacobs, *The Economy of Cities*, New York 1969, ss. 13-4, 33-52.

olası yönetici veya seçkin sınıfın toplum örgütlenmesindeki güçlü etkisi nitelik ve nicelik yönünden oldukça farklı ürünler ortaya koyan 'bağımlı' ve 'bağımsız' olarak sınıflandırılan farklı üretim tarzlarını ortaya çıkarmıştır¹⁸.

Bağımlı üretim olası seçkin veya yönetici kesime bağlı olarak gerçekleşmektedir. Üretim zincirinin/*Chaîne opératoire* her aşaması (hammadde temininden bitmiş ürünlerin dağıtımına kadar), ürünün koşulsuz sahibi olacak seçkinler veya politik kurumlar tarafından doğrudan kontrol altında tutulmaktadır¹⁹. Aşağıda bahsedilecek bağımsız üretimin tersine, hammadde temininde veya bitmiş ürünün elden çıkartılmasında yaşanabilecek sorunlar ile olası ekonomik zararlar, politik yapı veya seçkin sınıf tarafından üstlenilmiştir. Bu üretimde yeterli tecrübeye ve yeteneğe sahip tam zamanlı çalışan uzmanlar yer almaktadır. Bitmiş ürüne ilişkin tüm tasarruflar seçkin veya politik yapıya aittir.

Bağımsız üretimde toplumun tüm kesimleri için üretim yapılabilir. Üretim, genellikle politik yapı tarafından direkt olarak kontrol²⁰ altında tutulmadığından, daha esnek üretim koşullarına sahiptir²¹. Hammadde temininden ürünlerin elden çıkarılmasına kadar üretim zincirinin tüm halkaları genellikle uzmanlar tarafından gerçekleştirilmektedir. Bu nedenle ilk üretim tarzına göre, bağımsız uzman, daha az emek, zaman ve bütçe harcamayı hedefleyebilmektedir. Bu üretimde uzmanların nitelikleri de oldukça farklı olabilmektedir. Tam ve yarı zamanlı, evsel veya akraba tabanlı uzmanlaşmanın yanında dağınık veya daha kurumsallaşmış atölyeler de bağımsız üretim tarzında çalışabilmektedir²².

18 Earle, *a.g.e.*, ss. 230-231; Brumfiel ve Earle, *a.g.e.*, ss. 2-5; Rice, *a.g.e.*, ss. 258-260; Costin, *Craft Specialization*, ss. 4-10.

Tarihöncesi dönemlerde her iki üretim tarzının kesin bir çizgi ile ayrılmadığını belirtmek gerekmektedir. Bağımlı ve bağımsız üretim tarzının iç içe geçtiği, talebe göre uzmanların, bağımlı veya tam tersi şartlarda üretim yapabildiği görülebilmektedir.

19 Costin, *Ethnoarchaeology for the Archaeological Study*, ss. 392-393; Costin ve Hagstrum, *a.g.e.*, s. 620.

20 Bu konuda bazı istisnalar olabilmektedir. Daha çok modern toplumlarda rastladığımız toplumun geneline yönelik yapılan üretimin, belirlenmiş standartlara uyup uymadığının politik yapı organlarınca kontrol edilmesi prehistorik toplumlar için de geçerli olabilir. Değerlendirme bölümünde detaylı olarak yorumlanacak Anadolu Metalik Mal grubuna ait kaplar bu tarzdaki bir üretim zinciri sonucunda üretilmiş olabilir.

21 Costin, *Ethnoarchaeology for the Archaeological Study*, ss. 392-393.

22 Costin ve Hagstrum, *a.g.e.*, ss. 619-621.

Uzmanlaşmanın Niteliğinin Belirlenmesi İçin Ölçütler

Arkeolojik araştırmalardan elde edilen buluntuların uzman üretimi olup olmadığı anlaşılabilir mi? Veya bunun da ötesinde; buluntuların nasıl bir üretim örgütlenmesi sürecinde (tam-yarı zamanlı, bağımlı-bağımsız, evsel-akraba-atölye) üretildiği saptanabilir mi? Bu sorular yukarıda atf yapılan son dönem etnoarkeolojik, antropolojik ve arkeolojik çalışmaların ilgilendiği ve cevap aradığı sorulardır. Bu çalışmalarda, önerilen çözümler genel olarak materyalde tespit edilebilecek üç önemli özellikten hareketle yapılmaya çalışılmıştır: Standartlık, kalite ve sayısal veriler (oranlar)²³.

Uzmanlaşmış üretim, yapılan işe yatkın, deneyim ve beceri sahibi uzmanlar tarafından gerçekleştirilir. Tam-yarı zamanlı, bağımlı-bağımsız veya evsel-akraba-atölye tarzındaki üretim koşullarında çalışan uzmanların, kazandıkları tecrübe ile ürettikleri ürünlerde belli düzeylerde benzerlikler görülebilmektedir. Çanak-çömlek hamurunda (katkı maddeleri, kimyasal yapısı), kap tiplerinde, boyutlarında ve yüzey işlemlerinde görülen standartlık ve bu standartlığın düzeyi, her ne kadar etnoarkeolojik çalışmalarda çelişkili sonuçlar elde edilse de, uzmanlaşmanın olup olmadığının ve eğer varsa türünün saptanmasında da olumlu sonuçlar ortaya koymaktadır²⁴.

Uzmanların kazandıkları tecrübe ile ortaya çıkardıkları ürüne yansıttıkları, uzmanlığın türüne göre değişiklikler gösterebilen standartlık göstergeleri, bilinçli/*intentional* veya mekanik/*mechanical* olarak ortaya çıkabilmektedir²⁵. Bilinçli göstergeler uzman veya tüketici tarafından işlevsel amaçlarla kasti olarak yapılır veya yaptırılır. Örnek vermek gerekirse; hamura işlevsel olarak eklenen bazı katkı maddelerinde, kap tiplerinde, ölçülerde ve bu ölçülerin birbirine oranlarında, fırınlamada, yüzey işlemlerinde veya kalitede görülen standartlıklar, uzman tarafından bilinçli olarak yapılmaktadır. Mekanik göstergeler ise üretim sırasında uzman tarafından kazanılan el alışkanlıkları sonucunda bilinçsiz olarak meydana getirilir²⁶.

23 Rice, *a.g.e.*, ss. 258-260; M. James Blackman, Gil J. Stein ve Pamela B. Vandiver, "The Standardization Hypothesis and Ceramic Mass Production: Technological, Compositional and Metric Indexes of Craft Specialization at Tell Leilan, Syria", *American Antiquity* 58, 1993, ss. 60-80; Kenneth L. Kvamme, Miriam T. Stark ve William A. Longacre, "Alternative Procedures for Assessing Standardization in Ceramic Assemblages", *American Antiquity* 61, 1996, ss. 116-126; Costin ve Hagstrum, *a.g.e.*, ss. 622-625.

24 Blackman vd., *a.g.e.*, s. 61; Rice, *a.g.e.*, ss. 257-258; Costin ve Hagstrum, *a.g.e.*, ss. 622-623.

25 Costin ve Hagstrum, *a.g.e.*, ss. 622-623.

26 Costin ve Hagstrum, *a.g.e.*, ss. 622-623.

Bilinçli veya mekanik göstergelerin standartlık seviyeleri ile uzmanlaşmanın düzeyi arasında doğru bir orantı vardır. Buna göre hamurdaki katkı maddelerinin, kap tiplerinin ve kap ölçülerinin oranlarındaki veya herhangi bir işlevi olmayan, uzmanın el alışkanlıkları ile oluşmuş izlerdeki değişkenlik katsayıları ve oranları, üretim örgütlenmesinin niteliği hakkında bilgiler verebilmektedir²⁷. Herhangi bir buluntu grubundan elde edilen verilerle; üretilen mal miktarı, uzmanların çalışma süreleri veya sayıları ve tüketicilerin nitelikleri hakkında yorumlar yapılabilmektedir.

Uzmanlaşmanın niteliğinin belirlenmesinde kullanılabilecek diğer bir gösterge kalitedir. Yukarıda belirtilen bağımlı ve bağımsız üretim varyasyonları tamamen farklı koşullara sahip olduğu için üretim sonucunda elde edilen ürünler de büyük oranda farklılık göstermektedir. Dahası kalite göstergesi bağımlı üretimin iki farklı tipinin de ayırd edilmesinde yol gösterici olabilmektedir. Bağımlı üretimin birinci tipinde, seçkinler-yöneticiler tarafından sağlanan kaliteli hammadde, üretim üzerindeki direkt kontroller ve seçilmiş yetenekli uzmanların ince işçiliği sonucunda genellikle o toplum veya grup için önemli sosyal veya dinsel bilgiler barındıran oldukça kaliteli devredilmez/*inalienable*, prestij nesnelerinin üretimi gerçekleştirilmiştir²⁸. Üretimin her aşamasında ürüne yansıtılmış yüksek kalite izlenmektedir. Bağımlı üretimin ikinci tipinde ise, üretilen ürünlerin niteliği (kalitesi) düşük, niceliği ve yukarıda belirtilen standartlık göstergeleri oldukça yüksektir. Yakındoğuda sosyal ve siyasal dönüşümlerin başladığı MÖ 6. binyılın sonu-5. binyıl başlarından itibaren ilk kez bu tipteki üretim tarzı ile karşılaşmaktayız²⁹. Bir önceki üretimde

27 Costin ve Hagstrum, *a.g.e.*, ss. 622-623; Costin, *Craft Specialization*, ss. 18-25.

Yapılan etnoarkeolojik çalışmalarda uygulanan bazı istatistiksel denklemlerin, üretimin yoğunluk düzeyini belirlemeye yönelik çözümlmeleri doğru sonuçlar verse de bu hesaplamaların arkeolojik buluntulara uygulanmasında şu an için sorunlar ortaya çıkabilmektedir bkz. Costin, *Ethnoarchaeology for the Archaeological Study*, s. 392; Blackman vd., a.g.m., Valentine Roux, "Ceramic Standardization and Intensity of Production: Quantifying Degrees of Specialization", *American Antiquity* 68-4, 2003, ss. 768-782. Bu durum, arkeolojik alanların bir tabakasından ele geçen buluntuların çoğu zaman etnoarkeolojik çalışmalardaki dar bir zaman dilimine ait ürünlerin tersine, bir kaç neslin yaşadığı dönemleri kapsamasından kaynaklanmaktadır.

28 Clark ve Parry, *a.g.e.*, ss. 293-294; Costin, *Craft Specialization*, s. 12; Costin ve Hagstrum, *a.g.e.*, s. 620.

29 Gil J. Stein, "The Development of Indigenous Social Complexity in Late Chalcolithic Upper Mesopotamia in the 5th-4th Millennia BC: An Initial Assessment", *Origini* 34, 2012, ss. 125-151; Marcella Frangipane, "Transitions" as an archaeological Concept. Interpreting The Final Ubaid-Late Chalcolithic Transition In The Northern Periphery of Mesopotamia", ed. C. Marro, *After The Ubaid: Interpreting Change From the Caucasus to Mesopotamia at the dawn of Urban Civilization (4500-3500 BC)*. *Varia Anatolica XXVII*, Fosseuse: IFEA-De Boccard 2012, ss. 44-49.

oluşturulan özel ürünlerin aksine, bunlar seçkinler-yöneticilere bağlı çalışan işçiler için tayin dağıtımı veya benzeri amaçlarda kullanılmak üzere ölçü kabı olarak üretilmiştir³⁰. Üretim genellikle merkezi politik yapı veya seçkin ailelerin kontrolü altında, seri ve toplu olarak gerçekleşmiştir. İkinci tipteki bağımlı üretimde kullanım amacının yanı sıra kontrol altındaki seri üretim tarzının bir sonucu olarak, ortaya çıkan ürünler oldukça fazla sayıda ve düşük kalitede olmaktadır. Bunun dışında yine üretim tarzından dolayı yukarıda belirtilen bilinçli ve mekanik standartlık göstergeleri ürüne maksimum düzeyde yansımaktadır.

Bağımsız üretimde ise tüketici, toplumun değişik kesimlerinden olabilmektedir. Üretimin kalitesi ve şekli, uzman ile toplumun genelini kapsayabilecek tüketiciler tarafından karşılıklı olarak belirlenmektedir. Genellikle günlük kullanımda olan ürünler üretilir³¹. Bu nedenle üretimde niteliği düşük niceliği yüksek ürünlerin elde edilmesi genellikle her iki tarafın da (üretici-tüketici) çıkarına olmaktadır. Ancak üretim tarzı tüketici ile üreticinin uzlaşması sonucunda şekillendiği için politik yapının istikrarlı, ekonominin daha iyi olduğu dönemlerde nispeten daha ince ürünler de üretilebilmektedir. Basit bir örnek vermek gerekirse günümüz toplumlarında da örneklerini görebildiğimiz, gelir seviyesi yükselen bir orta sınıfa sahip toplumda nispeten kaliteli ince ürünler, bağımsız/serbest çalışan uzmanlarca üretilebilmektedir. Bu nedenlerden dolayı bağımsız üretimde öncelik, bağımlı üretimin tersine, emek, zaman ve maliyetin en aza indirilmesi olmasına rağmen talebe göre tam tersi bir üretimin de gerçekleşmesi mümkündür. Bağımlı üretimin seri üretime dayalı ikinci tarzı ile bağımsız üretimin tüketici ile şekillenen (özellikle bir pazar için üretilen) bazı ürünlerinin benzerlik taşıması kaçınılmazdır³². İki üretim arasındaki farkı belirlemek için, bağımlı üretim üzerindeki kontrolden dolayı oluşan katı standartlık her zaman işe yaramayabilmektedir.

Çalışma Alanı

Bu çalışmada, günümüzde kabaca Aksaray ve Niğde illeri ile Nevşehir'in batı ve güney kısımlarını kapsayan Güneybatı Kapadokya'da gerçekleştirilmiş veya gerçekleştirilmekte olan arkeolojik araştırmalardan elde edilmiş buluntular değerlendirilmiştir.

30 Marcella Frangipane, "Different types of egalitarian societies and the development of inequality in early Mesopotamia", *World Archaeology* 39, 2007, s. 171; Frangipane, *The Final Ubaid*, ss. 44-45.

31 Costin ve Hagstrum, *a.g.e.*, s. 620.

32 Costin, *Ethnoarchaeology for the Archaeological Study*, ss. 392-393.

dirilecektir³³ (Resim 1). Değerlendirmeler, esas olarak yazar tarafından halen Niğde ilinin güneyinde sürdürülen yüzey araştırmasından elde edilen veriler ile Ashhan Yener başkanlığında yapılmış Göltepe ve Kestel maden ocağı (Niğde-Çamardı) kazıları ve Sevil Gülçur başkanlığında yapılmış Aksaray, Niğde ve Nevşehir illeri yüzey araştırması buluntuları üzerinden yapılacaktır³⁴. Bunun dışında çalışma alanı sınırları içerisinde veya yakın çevresinde geçmiş yıllarda yapılmış araştırmaların sonuçlarına, çalışmamızın amacı dahilinde sık sık başvurulacaktır. Bu araştırmalar arasında, James Mellaart'ın ve Semih Güneri'nin Konya bölgesinde, M. V. Seton-Williams'ın Kilikya'da ve David French'in Göksu vadisinde yürüttüğü yüzey araştırmaları ve Acemhöyük, Tarsus ve Kültepe kazıları yer almaktadır³⁵.

Güneybatı Kapadokyanın Uzman Üretimi İlk Tunç Çağı Çanak Çömleği

Anadolu Metalik Mal

Anadolu Metalik Malın üretim tekniği, yayılımı ve formları üzerinde daha önceki

- 33 Abdullah Hacı, *Kapadokya Bölgesi İlk Tunç Çağı Çanak Çömleği: Göltepe ve Kestel Kazıları ile Aksaray, Nevşehir, Niğde illeri Yüzey Araştırması Buluntuları*, Doktora Tezi, Dokuz Eylül Üniversitesi 2016; Ashhan K. Yener, "Niğde-Çamardı'nda Kalay Buluntuları", *Arkeometri Sonuçları Toplantısı* 1, 1988, ss. 17-28; Ashhan K. Yener, "1990 Göltepe, Niğde Kazısı", *Kazı Sonuçları Toplantısı XIII-I*, 1992, ss. 275-290; Ashhan K. Yener, *Domestication of Metal: The Rise of Complex Metal Industries in Anatolia*, Brill, Leiden 2000; Gülçur, Güvercinkayası; Gülçur, Chalcolithic Period.
- 34 Prof. Dr. Ashhan Yener ve Prof. Dr. Sevil Gülçur'a, araştırma projelerinden elde edilen buluntular üzerinde çalışmama, Prof. Dr. Fikri Kulakoğlu'na Kültepe ve yüzey araştırması buluntularını incelememe izin verdikleri için en içten teşekkürlerimi sunarım.
- 35 Seton-Williams M.V., "Cilician Survey", *Anatolian Studies* 4, 1954, ss. 121-174; James Mellaart, "Preliminary Report on a Survey of Pre-Classical Remains in Southern Turkey", *Anatolian Studies* 4, 1954, ss. 175-240; James Mellaart, "Early Cultures of the South Anatolian Plateau, II: The Late Chalcolithic and Early Bronze Ages in the Konya Plain", *Anatolian Studies* 13, 1963, ss. 199-236; David French, "Prehistoric Sites in the Göksu Valley", *Anatolian Studies* 15, 1965, ss. 177-201; Hetty Goldman, *Excavations at Gözlükule, Tarsus II*, Princeton University Press, Princeton 1956; Tahsin Özgüç, "New Observations on the Relationship of Kültepe with southeast Anatolia and North Syria during the third Millennium B.C.", ed. C. Jeanny, ve E. Porada, *Ancient Anatolia Aspects of Change and Cultural Development. Essays in Honor of Machteld Mellink*, University of Wisconsin Press, Madison 1986, ss. 31-47; Aliye Öztan, "A group of Early Bronze Age Pottery From the Konya and Niğde Region", ed. K. Emre, M. Mellink, B. Hruda, ve N. Özgüç, *Anatolia and the Near East, Studies in the Honor of Tahsin Özgüç*, Ankara 1989, ss. 407-418; Semih Güneri, "Orta Anadolu Höyükleri, Karaman Ereğli Araştırmaları", *Türk Arkeoloji Dergisi* 28, 1989, ss. 97-144; Machteld Mellink, "Anatolia and Foreign Relations of Tarsus in the Early Bronze Age", ed. K. Emre, M. Mellink, B. Hruda, ve N. Özgüç, *Anatolia and the Near East, Studies in the Honor of Tahsin Özgüç*, Ankara 1989, ss. 319-332.

yayınlarında detaylı olarak durulmuştur³⁶. Bu nedenle burada kısaca genel özelliklerinden bahsedildikten sonra bu mal grubunun uzman üretimi olduğunu gösteren özelliklerine yer verilecektir. Anadolu Metalik Mala ait kaplar hamurun hazırlanmasından şekil verilmesine ve fırınlanmasına kadar kesin bir standartlığı yansıtır. İnce cidar, keskin hatlara sahip profil, *omphalos* dip ile sert, camsı cidarlar ve sıra dışı boya bezeme bu grubun uzman üretimi olduğunu gösteren en önemli özelliklerdendir³⁷(Resim 2-3).

Üretim zincirinin ilk halkasını oluşturan hamurun hazırlanmasında, çömlekçi uzmanların metalik mal hamuru için diğer mal gruplarından farklı bir yöntem izlediği anlaşılmaktadır. E. S. Friedman tarafından Göltepe’de ele geçen metalik mal örneklerine yönelik yaptığı İnce Kesit ve Nötron Aktivasyon (NAA) analizleri, bu malın sıra dışı özelliğini kazandırmak amacıyla hamura bilinçli olarak değişik minerallerin katıldığını göstermektedir³⁸.

Hamurun hazırlanması sonrasındaki işlemler de tam bir uzmanlaşmayı yansıtmaktadır. Özellikle boyunlu kaplarda bu daha açık izlenebilmektedir (Resim 2-3). Kısaca değinmek gerekirse, bu tür keskin profillere sahip formlar, ayrı şekillendirilen parçaların birleştirilmesini esas alan, bir kaç aşamadan oluşan, üretim zinciri sonunda üretilmiştir (Resim 3). İlk aşamada büyük olasılıkla kalıp kullanılarak gövde şekillendirilmiştir. Oldukça standartlaşmış formlar, boyutlar ve düzgün içbükey/*omphalos* dip profilleri ve özellikle kilin kaba yerleştirilmesi sırasında oluşan, iç yüzeyindeki sıyırma izleri bunu kanıtlamaktadır³⁹. Gövdeye şekil verildikten sonra, kurumaya bırakılmadan önce boyun birleşim yerlerine çentikler, kulpların tutturulacağı alana da oyuklar açılmıştır. İkinci aşamada boyun, belli bir dereceye kadar kurutulmuş gövde üzerinde şekillendirilmiştir. Böylece kuru ve sert olan gövde çentiklerine, ıslak ve yumuşak kilin geçmesi ve kenetlenmesi sağlanmıştır (Resim 3). Boynun kulp ile birleşecek alanı oyulduktan sonra kap tekrar kurumaya bırakılmıştır. Üçüncü aşamada kulplar cidar içerisine sokularak tutturulmuştur. Dördüncü aşamada kulp-boyun, gövde-boyun birleşim izlerinin temizlenmesi için kulplar

36 Mellaart, Early Cultures of the South Anatolian Plateau; Öztan, A group of Early Bronze Age Pottery; Abdullah Hacı, “İlk Tunç Çağı’na Tarihlenen Anadolu Metalik Çanak Çömleğine İlişkin Yeni Bilgiler: Göltepe Buluntuları”, *Adalya* XX, 2017, ss. 21-40.

37 Mellaart, Early Cultures of the South Anatolian Plateau; Mellink, *a.g.e.*; Öztan, A group of Early Bronze Age Pottery; Hacı, “Metalik Çanak Çömleğine İlişkin Yeni Bilgiler.”

38 Elizabeth S. Friedman, *Technological Style in Early Bronze Age Anatolia: the Interrelationship between Ceramic and Metal Production at Göltepe*, PhD thesis, University of Chicago 2000, ss. 161-170.

39 Hacı, “Metalik Çanak Çömleğine İlişkin Yeni Bilgiler”, ss. 24-25.

dahil tüm boyun ve boyun-gövde birleşimleri ikinci bir kil tabakası ile kaplanmıştır⁴⁰. Fırınlama öncesindeki son uygulamalar ise, başlı başına uzmanlaşmanın bir kanıtı olan kulp üzerindeki markaların işlenmesinin yanında astar ve boya bezeme işlemlerini kapsamaktadır (Resim 3).

Bu üretim tekniği ile metalik mala özgü formlar oldukça standart bir şekilde üretilmiştir (Resim 2). Birbirinden uzak yerleşmelerde ele geçen kapların hamur özelliklerinde veya tiplerinde yerel farklılıklar görülmemektedir. Bugüne kadar bu mal grubuna ait çanak-çömlekler, yoğun miktarda Konya-Ereğli-Karaman bölgesi⁴¹ ve Niğde ili güneyindeki yerleşmelerde⁴² ele geçmiştir. Bu bölgelerin dışında Kilikya'da Mersin-Yumuktepe ve Tarsus, Kapadokya'da Acemhöyük, Kültepe ve Topak Höyük yerleşmelerinde ve bu bölgelerde yapılan yüzey araştırmalarında düşük oranlarda metalik mal örnekleri elde edilmiştir⁴³ (Resim 1). Çalışma alanımız ve yukarıda sıralanan bölgelerde ele geçen tüm örnekler, aynı uzmanın elinden çıkmışçasına benzer tiplerdedir.

Karşılaştırmalı tarihler bize Anadolu Metalik Malın merkez bölgesi olarak nitelenebilecek Konya-Karaman-Ereğli bölgesi ile Niğde ilinin güneyinde (Bor, Ulukışla ve Çamardı) Kilikya ile paralel olarak İTÇ I sonu-İTÇ II başlarında, diğer alanlarda İTÇ II sonu-İTÇ IIIa başlarında ortaya çıktığını göstermektedir. Tüm bölgelerde İTÇ IIIa sonunda (yaklaşık MÖ 2200) bu mal grubunun ortadan kalktığı anlaşılmaktadır. Oranlar hakkında en net bilgiler merkez bölge olarak tanımlanan alanda konumlanan Göltepe yerleşmesinden gelmektedir. Buna göre metalik mal İTÇ II'de tüm mal grupları içerisinde yaklaşık % 23, İTÇ IIIa'da ise % 19 oranına sahiptir⁴⁴.

40 Hacı, "Metalik Çanak Çömleğine İlişkin Yeni Bilgiler", s. 24-25, fig. 9-11.

41 Konya-Ereğli-Karaman bölgesi yerleşmelerinden bazıları şunlardır: Beytepe, Domuzboğazlayan, Eminler, Kanaç, Kerhane, Kızılviran, Kocahöyük I-II, Kozlubucak, Sarlak, Topraktepe, Çayhan Ereğli, Üçhöyük.

42 Niğde ili güneyinde yer alan yerleşmelerden bazıları şunlardır: Göltepe, Galhane, Kızıl Höyük, Tazıyoran, Darboğaz, Hüsnüye ve Ulukışla.

43 Seton-Williams, *a.g.e.*, Mellaart, "Pre-Classical Remains in Southern Turkey", s. 191; Mellaart, "Early Cultures of the South Anatolian Plateau", s. 211; Goldman, *a.g.e.*, ss. 107-8, 116-7; Özgüç, New Observations; Öztan, A group of Early Bronze Age Pottery; Güneri, *a.g.m.*, Mellink, *a.g.m.*, Yücel Şenyurt, Yalçın Kamış ve Atakan Akçay, "Ovaören 2012 Yılı Kazıları", *Kazı Sonuçları Toplantısı* 35-2, 2014, s. 69, çiz. 4.5-6.

44 Hacı, "Metalik Çanak Çömleğine İlişkin Yeni Bilgiler."

Parlak Kırmızı Açıklı İnce Mal

Batı ve Orta Anadolu'da İTÇ I başlarından itibaren kırmızı astarlı ve açıklı çanak-çömlek örnekleri ortaya çıkmakta ve İTÇ II başlarından itibaren tüm çanak-çömlek grupları içerisinde oransal olarak belirgin hale gelmektedir. Kırmızı açıklı çanak-çömlekler tüm Batı ve Orta Anadolu'da yaygın olmasına rağmen bölgeler arasında üretim tekniği, formları ve yüzey işlemleri bakımından farklılıklar görülebilmektedir. Makale konusu bölgede de hamur özellikleri yönünden aslında iki farklı 'parlak kırmızı açıklı ince mal' grubundan söz edebiliriz. Orta Torosların kuzeyindeki dağlık alanda yaygın olan birinci gruptaki çanak-çömleklerin hamurlarında yalnız ince taşçık, kireç ve/veya kum katkı görülmektedir. Saman katkı hemen hemen hiç kullanılmamıştır. Bu bölgenin kuzeyinde Aksaray, Nevşehir ve kısmen de Niğde ilinin kuzey kesiminde yaygın ikinci grupta ise taşçık ve kum katkı yanında saman katkı da yoğun olarak kullanılmıştır. Bunun dışında iki bölge arasında aşağıda detaylı olarak tanımlanacak farklı yüzey işlemleri de görülmektedir.

Bu yerel farklılıklar dışında pekişmiş hamur, kaliteli fırınlama ile kırmızı (10R 5-4/6-8), kiremit (2.5YR 6/8, 10R 6/8), şarap kırmızısı/*plum-red* (7.5R 3/4, 5-4/8, 5-4/6, 5R 4/6-8) veya kırmızısı kahverengi tonlarında astar ve parlak açkı ortak özelliklerdendir (Resim 8-10). Açık kapların genellikle iç ve dış yüzeyleri, kapalı kapların tüm dış yüzeyi ve boynun alt hizasına kadar iç yüzeyi astarlı ve açıklıdır. Kontrollü fırınlanan içi siyah, dışı kırmızı örnekler oldukça az sayıdadır (Resim 8.2, 9.4).

Bu mal grubunun en belirgin özelliği, görülebilen tüm yüzeylerin parlak açıklı olmasıdır. Bazı yüzeylerde ise sert vuruşlar ile açkı bezeme uygulanmıştır. Açkı vuruşları boyunlu kaplarda genellikle dudak altından itibaren dikey olarak yapılmıştır (Resim 10.1). Kaselerde ise iki çeşit açkı bezeme görülmektedir. Bunlardan ilki yatay, diyagonal veya düzensiz açıklama ile oluşturulmuştur (Resim 8.2, 8.6). Diğer bezeme ise, oldukça standart bir şekilde, iç yüzeyde dudaktan ağız kenarı altına kadar yatay, ağız kenarı altından dibe doğru dikey açkı vuruşları ile oluşturulmuştur (Resim 5.3, 5.4, 9.5-6). İkinci türdeki açkı bezemeler yukarıda belirtilen dağlık alan ve kuzeyini kapsayan birinci bölgede görülmemektedir. Buna karşın Kapadokya'nın doğu ve kuzey batı bölgelerinde oldukça yaygın olduğu ele geçen buluntulardan anlaşılmaktadır. Kazısı yapılmış Alishar ve Kültepe örneklerinden bu bezemeye sahip kaselerin ilk olarak İTÇ II başlarında ortaya çıktığı ve İTÇ III

ortalarından itibaren 'kırmızı ağız kenarlı' kaselere dönüştüğü anlaşılmaktadır⁴⁵.

Parlak kırmızı açkılı ince mal, Göltepe İTÇ Ib tabakalarında tüm mal grupları içerisinde % 6'lık bir oranla temsil edilmektedir. İTÇ II ve IIIa'da bu oran hemen hemen iki katına çıkarak sırasıyla % 13 ve %11 olmuştur. Bu mal grubuna ait oldukça çeşitli kap tipleri üretilmesine rağmen çalışma alanımızda ve yakın çevresinde, biri kase diğeri testi olmak üzere iki tip oldukça fazla oranlarda yayılım görmüştür⁴⁶ (Resim 4-6, 8-10). Bu iki forma ilişkin genel bilgiler şu şekildedir:

Hafif içbükey dip, ağız kenarı hizasında kalınlaştırılmış cidar ve hafif içe dönük dudak yaygın kase formunun karakteristik özelliklerindedir (Resim 4-5, 8-9). Bunun dışında tüm olarak ele geçen örneklerde dudaktan başlayarak gövdeye uzanan çift dikey şerit kulp tipiktir (Resim 4.1-6, 8.1-2, 8.4-5). Kulplar cepheden bakıldığında, dudaktan gövdeye sağa veya sola yatık bir şekilde inmektedir (Resim 4.3, 8.1-2). Göltepe'de İTÇ II'de bu kase tipi tüm kaseler içerisinde yaklaşık %23 ile en fazla üretilen form olmuştur. İTÇ IIIa'da ise bu oran %14'e düşmesine rağmen yine ikinci en büyük kase grubudur. Testi formunun karakteristik özellikleri arasında ise içbükey dip, dipten omza kadar genişleyen gövde ve belirginleştirilmiş omuz, dışa eğik içbükey boyun, abartılı çekik gaga ağız sayılabilir (Resim 6, 10). Ayrıca dudak üzerinden hafif dışbükey hareketle omza uzanan ince geniş şerit kulp bu formun ayırtıcı özelliklerindedir. Bazı örneklerde omuz üzerinde kabartma yarım ay biçimli tutamak veya boyun kısmında açkılı bezeme görülebilmektedir (Resim 6.4, 10.1-2). Göltepe'de bu testi tipi İTÇ II'de tüm testi tipleri içerisinde yaklaşık % 21 oran ile en büyük ikinci grubu oluşturmaktadır.

Her ne kadar araştırmaların niteliğinden dolayı kesin oranlara sahip olamasak da, çalışma alanımızda ve çevresinde yürütülen araştırmalarda da yüzey malzemesi toplanmış birçok yerleşmede bu formlar yaygın olarak ele geçmiştir. Örneğin parlak kırmızı açkılı ince mala ait kaseler, yazar tarafından Niğde ili güneyinde sürdürülen yüzey araştırmalarında saptanmış çoğu İTÇ yerleşmelerinde tespit edilmiştir. Bunlar arasında Galhane, Kızıl Höyük, Tazıyoran ve Höyüktepe yerleşmeleri sayılabilir (Resim 1, 5.1-2, 9.1-2). Bunun dışında Gülçur tarafından Aksaray, Niğde ve Nevşehir bölgelerinde yapılan yüzey araştırmalarında tespit edilmiş Bekarlar, Büyüktepe, Karahöyük, Kiledere, Niğde Höyük ve Taştepe yerleşmelerinde de bu form ele geçmiştir (Resim 1, 5.3-9, 9.3-6). Taştepe örneklerinden ikisi,

45 Hans Henning von der Osten, *The Alishar Hüyük seasons of 1930-32. Part I-III*, Chicago 1937, 158, fig.161. 5-7.

46 Detaylı bilgi için bkz. Hacı, *Kapadokya Bölgesi İlk Tunç Çağı*.

Orta Anadolu'nun tüm kase tiplerinde görülebilen açkı bezemeli iç yüzeye sahiptir (Resim 5.3-4, 9.5-6). Bu kase tipinin Doğu Kapadokya bölgesinde de yaygın olduğu son dönemde yapılan araştırmalardan anlaşılmaktadır. Hem günümüzde Prof. F. Kulakoğlu başkanlığında kazıları sürdürülen Kültepe yerleşmesinin İTÇ II-III tabakalarında hem de yine aynı bilim insanının, Kayseri bölgesinde yürüttüğü yüzey araştırmalarında malzeme toplanmış çağdaş arkeolojik alanlarda bu kase tipi tanımlanmıştır⁴⁷. Kapadokya bölgesi dışında Tarsus İTÇ I-II, Alishar Bakır Çağı/İTÇ II tabakalarında ve Konya Ovası'ndaki çağdaş yerleşmelerde tüm karakteristik form özellikleri ile benzer kaseler görülmektedir⁴⁸.

Bu mal grubuna ait yukarıda tanımlanan testi tipi ise yine Batı Kapadokya yerleşmeleri olan Geyral, Kültepe (Gülağaç) ve Zohul alanlarında ele geçmiştir (Resim 1). Ancak bu form tipinin aslında Kapadokya'nın doğusu ile kuzeyinde yaygın olduğu anlaşılmaktadır. Benzer formlar Kayseri bölgesinde Kültepe'de ve diğer İTÇ yerleşmelerinde ve Çorum ilinde yer alan Alacahöyük İTÇ tabakalarında ele geçmiştir⁴⁹.

Taşçık Katkılı Kırmızı/Turuncu Mal⁵⁰

Bu mal grubuna ait çanak-çömleklerin hamuru oldukça pekişmiş, orta-ince taşçık, kum ve kireç katkılıdır. Hamur ve yüzey renkleri kırmızı/turuncu (7.5R 6/8, 10R 6-7/8-6, 5/8) veya kırmızimsı kahverengindedir (10R 3/6 4/6) (Resim 11-12). Çoğu örnek oldukça iyi fırınlandığından kırıkları oldukça sert ve keskindir. Ayrıca tıpkı Tarsus örneklerinde olduğu gibi pişme sırasında yanan kireç taşı katkılarının, kapların yüzeyinde oluşturduğu çukurluklar görülebilmektedir⁵¹. Bu ve yüzeyi pürüzlü hale getiren yoğun kum ve taşçık katkı, mal grubunun en ayırt edici özelliğidir (Resim 11-12).

47 Kulakoğlu, kişisel görüşme.

48 Goldman, *a.g.e.*, fig.344: AO, 347:A; Osten, *a.g.e.*, fig.174:10, 175:11, 13, 53; Hasan Bahar ve Özdemir Koçak, "Western Links of the Lykaonia Plain in the Chalcolithic and Early Bronze Age", *Anatolia Antiqua* 21, 2003, fig.23: 58, 63-4.

49 Tahsin Özgüç, "Yeni Araştırmalar Işığında Eski Anadolu Arkeolojisi", *Anatolia-Anadolu* 7, 1963, s. 31, lev.I:1; Sabahattin Ezer "Kultepe-Kanesh in the Early Bronze Age", *Journal of cuneiform studies supplemental series* 4, 2014, s. 11, fig.9; Hamit Zübeyir Koşay, *Alaca Höyük Kazısı: 1937-1939'daki Çalışmalara ve Keşiflere Ait İlk Rapor*, Ankara 1951, lev.CVI:2.

50 Bu mal grubu üretim teknikleri yönünden Tarsus'da M. Mellink tarafından *red grüty pithos ware* olarak adlandırılan mal grubu ile büyük benzerlik taşımaktadır bkz. Goldman, *a.g.e.*, s. 94, 110, 123. Bu nedenle makalede bu isme uygun bir adlandırma tercih edilmiştir.

51 Goldman, *a.g.e.*, s. 94.

Göltepe’de bu mal grubu İTÇ Ib döneminden başlayarak İTÇ IIIa dönemine kadar devam etmektedir. Tüm dönemlerde çanak-çömlek içerisindeki oranları yaklaşık %6 ile %8 arasında değişmektedir. Kazısı yapılmış bir başka yerleşme olan Tarsus’da, Göltepe ile benzer olarak İTÇ I ile İTÇ III arasında çok fazla değişikliğe uğramadan üretimi devam etmiştir⁵². Her ne kadar net bilgiler alamamak da Kilikya’daki başka bir yerleşme olan Mersin-Yumuktepe’de de olasılıkla benzer bir durum söz konusudur⁵³. Taşçık katkılı kırmızı/turuncu mal üzerinden Kilikya ile kurduğumuz yakın benzerlikler çalışma alanımızın kuzey kısmı için geçerli değildir. Kapadokya’nın batı ve kuzeybatısında bu mal grubuna ait örnekler oldukça seyrek. Bu nedenle daha çok Kilikya ve Kapadokya’nın güney ve güneybatısında yayılım gösterdiği söylenebilir.

Çalışma alanımız içerisinde yer alan örnekler tıpkı Tarsus’da belgelendiği gibi fitil tekniği/*coiling* ile üretilmiştir (Resim 11-12). Bu benzerlik, ağız kenarı veya düzleştirilmiş dudak kenarlarında çizilerek oluşturulmuş markalar için de geçerlidir⁵⁴ (Resim 7.5, 7.7, 11.1-2). Bu nedenle Kilikya ve Kapadokya’nın güney kesimi arasında eş zamanlı ve direkt bir ilişkinin var olduğu söylenebilir.

Mal grubunun genel özellikleri dışında her iki bölgenin formları da benzerdir. Taşçık katkılı kırmızı/turuncu mal ile daha çok depolama kapları üretilmiştir. Depolama kaplarında öne çıkan tip ise düğme dipli/*stump-base* depolama kaplarıdır (Resim 7, 11-12). Bu form için düğme dip dışında yumurta biçimli gövde ve uzun silindirik boyun tipiktir. Bu genel özellikler Orta Torosların kuzeyinde ve Kilikya’da birbirinden ayırt edilemeyecek kadar benzerdir⁵⁵. Yukarıda bahsedilen yerleşmeler dışında, taşçık katkılı kırmızı/turuncu mala ait kap parçaları, yazar tarafından Niğde ilinin güneyinde yapılan yüzey araştırmasında malzeme toplanan Galhane, Kızıl Höyük, Beytepe, Tazıyoran, Cimbar ve Paşapınarı yerleşmelerinde ele geçmiştir.

Değerlendirme

Makalede yer verilen buluntuları değerlendirmeden önce uzmanlaşmanın çalışma

52 Goldman, *a.g.e.*, s. 92, 94.

53 John Garstang, *Prehistoric Mersin: Yümük Tepe in Southern Turkey*, Oxford, Clarendon Press 1953, fig.126: 12.

54 Goldman, *a.g.e.*, s. 110, 124, fig.256:284, 291-292, 352:287, 289.

55 Goldman, *a.g.e.*, s. 96, 100, 123, fig.238:70, 256:284, 286b, 346:69, 70, Q, 352:287,285; Garstang, *a.g.e.*, fig.126:12.

alanımızda ortaya çıkış sürecine, gelişimine ve genel olarak insanın sosyo-kültürel gelişimindeki önemine değinmek yararlı olacaktır.

Çalışma bölgesi farklı dönemlerde farklı ekonomilere sahip toplumlarda meydana gelmiş uzmanlaşmayı izleyebileceğimiz ender alanlardan biridir. Paleolitik Dönem sonlarında, besin üretimine geçilmeden önce, Göllüdağ obsidiyeni uzun bir süre boyunca muhtemelen akraba tabanlı atölyelerde işletilmiştir. Son araştırmalar, bu obsidyenin yaklaşık 40.000 yıl önce Güney Suriye-Filistin bölgesine taşındığını göstermektedir⁵⁶. Üretimin ve mal aktarımının, bizzat Göllüdağ'a güney bölgelerden gelen mevsimlik zanaatkarlar tarafından mı gerçekleştirildiği net değildir. İki bölge arasındaki uzun mesafe düşünüldüğünde, alternatif bir görüş olarak, yerel üreticilerin talebe göre şekillendirdikleri ürünleri, iki bölge arasındaki mobilize gruplar aracılığı ile güneye ulaştırmış olabilecekleri öne sürülmüştür⁵⁷. Bu tartışmalı konu dışında çalışmamız için çok önemli bir husus, besin üretimine geçişten çok önceleri dahi bölgemizde uzman bir kesimin ve daha da önemlisi bu uzman sınıfın aktif ve verimli bir üretim yapmasına imkan sağlayan bir sistemin var olmasıdır. Bu kültürel birikimin, besin üretimine ve daha sonraları artı ürün ekonomisine geçişte bölgemizi Anadolu'nun diğer bölgelerine göre farklı olarak şekillendirdiği görülmektedir.

Neolitik Dönem'den Orta Kalkolitik başlarına kadar geçen süreçte uzmanlaşmada çeşitliliğin olduğu görülmektedir. Önceki dönemlerin taş alet uzmanlığı dışında yarı değerli taşlar, kemik/diş ve daha da önemlisi nabit bakır ve malahitten statü göstergesi süs eşyaları yapılmaya başlanmıştır⁵⁸. Metal buluntuların şekillendirilmesi için o zamana kadar diğer hammaddeleri işlemek için kullanılan teknolojilerden farklı bir teknolojinin uygulanması gerekmiştir. Neolitiğin erken evrelerine tarihlenen Aşıklı Höyük 2. tabakada tavlama yöntemi ile şekillendirilmiş bakır boncukları⁵⁹, Tepecik-Çiftlik Geç Neolitik yerleşmesinde ise süs eşyalarının

56 Ellery Frahm ve Thomas C. Hauck "Origin of an obsidian scraper at Yabroud Rockshelter II (Syria): Implications for Near Eastern social networks in the early Upper Palaeolithic", *Journal of Archaeological Science: Reports* 13, 2017, s. 416; Balkan-Athi, *a.g.e.*, s. 192; Nur Balkan Athi, Ludovic Slimak, Steve Kuhn ve Fazlı Açıkgöz, "Kömürcü-Kaletepe Obsidyen Atölyesi Paleolitik Dönem 2006 Yılı Kazısı", *Kazı Sonuçları Toplantısı* 29-2, 2008, s. 53-4.

57 Balkan-Athi, *a.g.e.*, s. 195; Binder, a.g.m., Frahm ve Hauck, a.g.m., Bleda, *a.g.e.*, s. 71-74.

58 Ufuk Esin, "Copper Objects from the Pre-Pottery Neolithic site of Aşıklı (Kızılkaya Village, Province of Aksaray, Turkey)" *The Beginnings of Metallurgy*, 1999, s. 22-30; Erhan Bıçakçı, Martin Gordon, ve Yasin Gökhan Çakan, "Tepecik-Çiftlik", ed. M. Özdoğan, N. Başgelen, and P. Kuniholm, *The Neolithic in Turkey* 3, İstanbul 2012, ss. 89-134.

59 Esin, *a.g.e.*

bazılarına iliştirilmiş bakır kakmaları görebilmekteyiz⁶⁰. Bu ve benzer nitelikteki prestij eşyası olabilecek ürünler, tam olarak çalışma tarzlarını bilmediğimiz ancak muhtemelen hem taş hem de metallerin yapısı hakkında belli derecelerde tecrübeler ve yeteneklere sahip uzmanlar tarafından (olasılıkla yarı zamanlı veya mevsimlik üretim yapan) meydana getirilmiş olmalıdır.

Orta Kalkolitik Dönem (yaklaşık MÖ 5200-4700) ile birlikte toplum örgütlenmesinde ve uzmanlaşmada kalıcı olmadığı anlaşılan yeni bir döneme girildiği güncel araştırmalardan anlaşılmaktadır⁶¹. Kısaca belirtmek gerekirse, bu dönemde artı ürün ekonomisine geçiş denemelerinin yapıldığı ve belli bir süre artı ürün ekonomisinin sunduğu avantajlara dayanan bir sistemin işlediği görülmektedir. Mimari buluntulardan yeni ekonomiyi idare eden, kendini toplumun diğer kesiminden ayırmış bir seçkin sınıfın varlığı net olarak izlenebilmektedir⁶². Bunun dışında uzman üretimi olabilecek tekdüze çanak-çömlek grupları yanında hem makale konusu bölgede hem de yakın çevresinde ekstraktif maden üretimi yapan uzmanların varlığını gösteren buluntular mevcuttur⁶³.

Orta Kalkolitik Dönem'deki denemeden sonra çalışma alanımızda ilk defa İTÇ I sonlarında değişik alanlardaki uzmanlaşmanın varlığını gösteren buluntulara ulaşmaktayız⁶⁴. Yeni dönemde net bir resme sahip olamasak da artı ürün ekonomisine dayanan bir iş bölümü ve uzmanlaşmanın olduğu görülmektedir. Bunu en iyi, Childe'nin vurguladığı gibi, uzmanlık isteyen ve kesinlikle besin üretiminden muaf tutulan bir grup tarafından yapılması gereken madencilikte izleyebilmekteyiz⁶⁵. Makalede buluntuları değerlendirilen Göltepe madenci yerleşmesi ve Kestel maden ocağı bu alandaki uzmanlaşmayı gösteren en iyi örneklerdendir. Yener başkanlığında yapılan kazılar sonucunda Kestel'den elde edilen kassiterid bünyesindeki kalayın belli aşamalarda, değişik teknikler kullanılarak zenginleştirildiği anlaşılmaktadır⁶⁶. Kestel ve Göltepe, daha açık bir şekilde tanımlarsak "maden ocağı"

60 Bıçakçı vd., *a.g.e.*, s. 102, fig.60.

61 Gülçur, Chalcolithic Period, ss. 215-221; Öztan, Köşk Höyük, s. 56-58; Hacı, Middle Chalcolithic Period, ss. 13-14, 17-20.

62 Gülçur, Chalcolithic Period, ss. 218-219.

63 Öztan, Köşk Höyük, ss. 56-57; Yalçın, *a.g.e.*, ss. 114-115; Caneva ve Köroğlu, *a.g.e.*, s. 44)

64 İTÇ I'de görülen uzman üretimi ürünler oldukça gelişkindir. Bu buluntuların başlangıç ve gelişim süreçlerinin daha erken bir tarihte, olasılıkla hakkında çok az şey bildiğimiz Geç Kalkolitik Dönem'de başlamış olması muhtemeldir.

65 Childe, *Man makes himself*, New American Library, New York 1951, ss. 98-99.

66 Yener, *Domestication of Metal* 2000; Ashhan K. Yener ve Pamela B. Vandiver, "Reply to J.D.

ve yakınına kurulmuş “üretici yerleşme” modeli, bu dönemin ekonomik, politik ve toplumsal yapısının karmaşıklık düzeyini göstermesi açısından önemlidir⁶⁷. Belli ki toplumun bir kesimi artık besin üretimi dışında ihtiyaç duyulan başka ürünlerin üretimi için merkez bölge dışındaki yerlerde dahi çalıştırılabilmekte ve temel ihtiyaçları karşılanabilmektedir. Bu toplumsal örgütlenmenin karmaşıklık düzeyi dışında önemli olan bir diğer husus Kestel ve Göltepe’de üretilen madenin yani kalayın elemental niteliğidir. Bilindiği gibi bakırdan işlevsel bir alet veya silah üretilebilmesi için belli oranlarda kalay (veya arsenik) katılması gerekmektedir. Göltepe’de yaklaşık 700 sene üretildiği anlaşılan kalay aynı zamanda bu madene olan yoğun talebi göstermektedir. Bronzdan yapılmış alet veya silahlara olan yoğun talep bize madencilikteki uzmanlaşma dışında aslında bununla ilgili diğer birçok alanda da (örneğin; marangozluk, askeri, ticari vb. alanlarda) iş bölümü ve uzmanlaşmanın meydana gelmiş olabileceğini göstermektedir.

Makalenin asıl konusu, çanak-çömlekteki uzmanlık da yukarıda belirtilen bulguları destekler nitelikte veriler sunmaktadır. Önceki dönemlerde olmadığı kadar yoğun çeşitlilik ve gerek mal grubu gerekse de formlardaki standartlık göze çarpmaktadır. Daha da önemlisi çalışma alanımızda, Anadolu’nun çağdaş diğer bölgelerine nazaran uzman üretimi olduğu daha net izlenebilen çanak-çömlek türlerine de sahibiz. Bunlardan en önemlisi Anadolu Metalik (Darboğaz) türü kaplardır⁶⁸.

Yukarıda belirtildiği gibi antropolojik ve etnoarkeolojik çalışmalar, uzman üretimi çanak çömleğin hammaddesinin ve katkılarının rastgele toplanmadığını, üretici tarafından bilinçli olarak belirlendiğini göstermektedir⁶⁹. Metalik malın üretiminde kullanılan kaliteli kil dışında, hamura katılan bazı katkı maddeleri belli amaçlar doğrultusunda bilinçli/kasti olarak seçilmiştir. Eğer Friedman’ın yorumları doğru

Muhly: Early Bronze Age Tin and the Taurus”, *American Journal of Archaeology* 97, 1993, ss. 255-264; Hadi Özbal ve Hakan Çıtakoğlu, “Kestel Kasiteritinin Bir Ön Çalışma Niteliğinde Olan Zenginleştirme ve Ergitme Deneyleri”, *Araştırma Sonuçları Toplantısı* 9, 1994, ss. 177-184.

67 Ashlan K. Yener, Fikri Kulakoğlu, Evren Yazgan, Ryoichi Kontani, Yuichi S. Hayakawa, Joseph W. Lehner, Gonca Dardeniz, Güzel Öztürk, Michael Johnson, Ergun Kaptan ve Abdullah Hacı, “New tin mines and production sites near Kültepe in Turkey: a third-millennium BC highland production model”, *Antiquity* 89, 2015, s. 596-612; Joseph W. Lehner ve Ashlan K. Yener, “Organization and Specialization of Early Mining and Metal Technologies in Anatolia”, ed. B. W. Roberts, ve C. P. Thornton, *Global Archaeometallurgy: Methods and Syntheses*, Springer, New-York 2014, ss. 529-557.

68 Mellaart, “Early Cultures of the South Anatolian Plateau”; Öztan, “A group of Early Bronze Age Pottery”; Hacı, “Metalik Çanak Çömleğine İlişkin Yeni Bilgiler.”

69 Costin, Ethnoarchaeology for the Archaeological Study, s. 380; Costin ve Hagstrum, *a.g.e.*, s. 622.

ise Anadolu Metalik Malın ince kesit ve NNA analizlerinde tespit edilen piroksen (magnezyum silikat) metalik mal kaplara, ayırt edici bir özellik olan, sert camı özelliğın kazandırılması amacıyla çömlekçi uzmanlar tarafından bilinçli olarak katılmıştır⁷⁰. Bunun dışında metalik malın uzman çömlekçilerinin, seri üretimi sağlamak ve ürünlerindeki değışkenliğı azaltmak için bazı yeni yöntem ve teknikler kullandıkları anlaşılmaktadır. Metalik mallarda gözlemediğimiz kalıp kullanımı, ayrı ayrı şekillendirilen parçaların aşamalı bir şekilde birleştirilmeleri ve ince düzeltmeler için bazı aletlerin kullanılması kalitenin ve standartlığın sağlanması için geliştirilmiş tekniklerden olmalıdır (Resim 3). Bu kalite ve standartlık sağlanarak yapılan seri üretim ve özellikle fırınlama öncesi uygulanmış kulplu markaları uzmanlık düzeyinin ne derecede olduğunu gösteren unsurlardır.

Yukarıda özetle sıralanan tüm özellikler aslında tam zamanlı bir üretim tarzını işaret etmektedir⁷¹. Özellikle metalik malın oranları, hamur ve formlardaki katı standartlık ve kulplara işlenen markalar (olasılıkla kalite kontrolünün sağlanması için işaretlenmiş) bize farklı çıkarımlar yaparak üretim örgütlenmesini daha net yorumlamamıza imkan vermektedir.

Çalışmamızın ‘Teorik Çerçeve’ başlığı altında bağımlı üretimde, tüketicisi farklı, iki üretim tarzının olduğu belirtilmiş idi. Bu iki farklı üretim tarzı sonucunda esasen birbirlerinden farklı özellikte ürünler ortaya çıkmaktadır. Kısaca hatırlatmak gerekirse ilkinde oldukça kaliteli, sayıları düşük genellikle statü göstergesi ürünler, ikincisinde düşük kalitede, standart özellikleri (bilinçli ve mekanik göstergeleri) ve sayıları oldukça yüksek ürünler elde edilmektedir.

Anadolu Metalik Mal türü kapların özellikleri aslında bağımlı üretimin iki farklı tarzına da tam olarak uymamaktadır. Metalik malda gözlemediğimiz yüksek kalite daha çok ilk üretim tarzının bir özelliğı iken, yüksek miktarda üretilmesi ve oldukça standartlaşmış özellikleri ikinci üretim tarzını yansıtmaktadır⁷². Bu farklı durumun Anadolu’nun İTÇ’deki özel durumundan kaynaklandığı düşünülebilir. Belli ki metalik mal bölgemizde oluştuğunu düşündüğümüz politik bir yapı tarafından desteklenen ve denetlenen belki ‘yarı bağımlı’ olarak adlandırabileceğimiz atölyelerde üretilmiş olmalıdır. Oranların yüksek oluşu üretimin, muhtemelen uzman grupların çalıştığı fazla sayıdaki atölyelerde gerçekleşmiş olduğunu göster-

70 Friedman, *a.g.e.*, ss. 161-70.

71 Clark ve Parry, a.g.m., Kramer, *a.g.e.*, s. 117-8; Costin ve Hagstrum, *a.g.e.*, ss. 623-624.

72 Costin, Craft Specialization, s. 12; Costin ve Hagstrum, *a.g.e.*, s. 620; Frangipane, The Final Ubaid, ss. 44-49; Blackman vd. 1993.

mektedir. Üretim miktarının ve aynı zamanda kalite ve standartlık değerlerinin yüksek oluşu, atölyelerde üretilen bu ürünlerin, ne sayıları kısıtlı bir seçkin gruba ne de Kuzey Mezopotamya ve Kuzey Suriye’de ilk örneklerini gördüğümüz saraya bağlı işçiler için üretildiğini göstermektedir⁷³. Belki de politik yapı günümüz terminolojisinde ‘orta sınıf’ olarak nitelenebilecek toplumun geniş bir kesimi için üretimi organize ve kontrol etmiştir. Anadolu İTÇ’sindeki özel koşullar nedeniyle oluşan kültürel ayrışmanın tabana yayılmış olması veya kültürel materyaller aracılığı ile yayılmak istenmesi bu tarzda bir üretimin oluşmasını sağlamış olabilir.

Parlak kırmızı açkılı ince mal kaplarında metalik mallarda görülen katı standartlık yoktur. Yukarıda belirtildiği gibi bu malın özellikle hamurunun hazırlanmasında ve bazı yüzey işlemlerinde yerel farklılıklar görülebilmektedir. Buna rağmen özellikle iki tip, tıpkı metalik mal tipleri gibi oldukça geniş bir bölgeye, çok fazla yerel farklılık olmaksızın yayılmıştır. Bu iki husus, yani hamur ve yüzey işlemlerinde görülen farklılık ile kalite ve tiplerdeki tekdüzelik, üretimin niteliğinin tanımlanmasında önem taşımaktadır. Öncelikle hamur-yüzey işlemlerinde görülen farklılıklar üretimin metalik mallardaki gibi sadece sabit/merkezi atölyelerde yapıp dağıtılmadığını göstermektedir. Belli ki yerel çömlükçiler farklı teknikler kullanarak hammaddelerini işlemişlerdir. İkinci önemli husus olan kalite ve bazı formlardaki tekdüzelik ise muhtemelen uzmanların üretime dair tecrübelerini birbirlerine aktardıkları ortamların varlığını ve bunun yanında tüketicilerin bu nitelikleri özellikle talep ettiklerini göstermektedir. Belki bir moda halinde yayılan parlak kırmızı açkılı ince mala ait kapları üreten uzmanlar, üretimin bazı basamaklarında kendi tekniklerini kullansa da genel görünüş ve kaliteyi etkileyecek tercihlerden, tüketicilerin talebi doğrultusunda kaçınmışlardır.

Parlak kırmızı açkılı ince mal üretiminin, metalik mal uzmanları gibi bağımlı (veya yarı bağımlı) uzmanlarca gerçekleştirildiği düşünülmemektedir. Üretim muhtemelen bazı konularda kendi tercihlerini kullanan (alışkanlık veya ekonomik nedenlerden dolayı) ancak daha çok talebin şekillendiği ortamlarda üretim yapan bağımsız uzmanlarca gerçekleştirilmiştir⁷⁴. Bu mal grubunun tüm gruplar içerisindeki oranı ve yüksek kalitesi ise metalik mal ile benzer olarak tam zamanlı uzman çömlükçiler tarafından üretildiklerini düşündürmektedir. Parlak kırmızı açkılı ince mal ile metalik malın İTÇ II başlarından itibaren yükselen oranları, aynı

73 Stein, *a.g.e.*, ss. 128-132; Frangipane, *Different types of egalitarian societies*, s. 171; Frangipane, *The Final Ubaid*, ss. 44-45.

74 Costin ve Hagstrum, *a.g.e.*, ss. 620-621.

zamanda sayıları artan bir orta sınıfın varlığını gösteriyor olabilir. Bu kaliteli kapların oranları, sınırlı sayıda olması gereken yöneticiler veya seçkinler için oldukça fazladır. Sınıfsal ayrımların ve iş bölümünün belirginleştiği bu dönemde, tüccar, bürokrat ve belki de asker ve ailelerinden oluşan bir 'orta sınıf' bu ince kapları talep etmiş olabilir.

Taşçık katkılı kırmızı/turuncu malın olası üreticilerini tanımlayacak yorumlar yapmak önceki iki gruba göre daha zordur. Ancak bu konuda yapacağımız yorumlarda bize şu veriler yol göstermektedir: Bu çanak-çömlek grubu, çalışma alanımızın güney kısmını (Niğde ili dağlık alanları) ve Kilikya'yı içine alan geniş bir coğrafyada yaygındır. Her iki bölgedeki üretimi, İTÇ I'den başlayarak İTÇ III'e kadar oldukça uzun bir süre çok fazla değişiklik olmadan devam etmiştir (Resim 7, 11-12)⁷⁵. Her iki bölgede de fitil tekniği/*coiling* tekniği kullanılarak daha çok, büyük depolama kapları üretilmiştir. Bu nedenle hem üretim tekniği hem de formlar oldukça benzerdir. Benzerlik, genellikle ağız kenarına gelişigüzel işlenmiş markaları da kapsamaktadır.

Taşçık katkılı kırmızı/turuncu mal kaplarının geniş bir coğrafyada, üretim tekniğinin ve formlarının uzun bir süre değişmeden devam etmesi, üretimin uzman bir kesim tarafından nesiller boyu devam ettirildiğini göstermektedir. Ayrıca üretilen büyük boyuttaki depolama kaplarının dolaşımındaki zorluklar nedeniyle, üretici uzmanların, alanımızda yakın bir zamana kadar örneklerini gördüğümüz, yılın belli dönemlerinde Kilikya ve Orta Torosları içine alan bir güzergahta dolaşan, zanaatlarını nesilden nesile aktaran göçer çömlekçiler olabileceğini düşündürmektedir.

Sonuç

Anadolu genelinde, İTÇ'deki ekonomik ve politik yapı ile buna bağlı üretim örgütlenmesindeki dönüşümü, çanak-çömlekle birlikte birçok buluntu grubunda, örneğin yönetici veya seçkinlere ait mimari kalıntılarda, madeni buluntularda ve prestij objelerinde izleyebiliyoruz. Tüm bu buluntular, Anadolu'da İTÇ'de sınıflı bir toplum yapısının yanı sıra bürokraside, askeri alanda ve zanaat üretiminde oturmuş bir iş bölümünün gerçekleştiğini kanıtlamaktadır.

Üretim örgütlenmesinin düzeyi ve politik yapının örgütlenme üzerindeki etkisini en iyi yansıtan buluntu grubu madenlerdir. Madencilikteki uzmanlaşma, üretim

75 Goldman, *a.g.e.*, s. 92, 94.

örgütlenmesinin düzeyini ve bunun olası politik yapı ile ilişkisini daha net ortaya koymaktadır. Maden üretiminde, Kestel-Göltepe, Derekütüğün-Erikli ve Senirsırtı (Hisarcık)-Tekne Kayası tipindeki maden ocağı-üretici yerleşme modellerinin kanıtlandığı gibi cevheri bulan, çıkartan ve ilk zenginleştirmesini gerçekleştiren uzmanların yanı sıra madeni işlenen esere göre rafine eden veya çeşitli elementlerle alaşımını yapan ve en sonunda eseri meydana getiren diğer uzmanlar da yer almaktadır⁷⁶. Troya, Alacahöyük, Eskişehir ve İkiztepe gibi İTÇ merkezlerinde ele geçen birçok örnekten, İTÇ'deki uzmanlaşmış maden üretiminin, cevherin çıkarılmasından işlenmesine kadarki her süreçte kurumsallaşmış bir şekilde yapıldığını anlamaktayız⁷⁷. Bu metal buluntuların hem niteliği hem de kontekstleri (özellikle mezar ve hazine buluntuları) uzmanlaşma dışında yönetici ve/veya seçkin bir kesimin maden üretimi ile olan yakın ilişkisini kanıtlamaktadır. Bu çalışmada çanak-çömlek uzmanları için yapılan sınıflandırmaların, dönemi için oldukça değerli olan maden üretiminde daha net çizgilerle ayrıldığı düşünülebilir.

Çanak-çömlek üzerinden yaptığımız değerlendirmelerde ise çalışma alanımızın İTÇ'deki genel durumunu gösteren iki önemli sonuç ortaya çıkmaktadır: Anadolu Metalik Malın gösterdiği gibi Konya ve Niğde'nin güney alanlarında politik yapı tarafından desteklenen kültürel bir ayrışma söz konusudur. Diğer taraftan hem parlak kırmızı açkılı ince mal hem de taşçık katkılı kırmızı/turuncu mal grupları, bölgeler arası iletişimin ve ilişkilerin yoğun olduğunu göstermektedir. Aslında bu iki özellik Anadolu İTÇ'sinin genel özelliğidir. Bu dönemde Batı ve Orta Anadolu'da dar bölgeleri karakterize eden, belli standartlara sahip çanak-çömlek grupları ve her bölgede hiç olmadığı kadar yoğun, yakın-uzak bölgelerden ithal ürünler görülmektedir⁷⁸. Ancak uzman üretimi çanak-çömleklerin gerek üretim

76 Jak Yakar, "Regional and Local Schools of Metalwork in Early Bronze Age Anatolia Part I", *Anatolian Studies* 34, 1984, ss. 59-86; Jak Yakar, "Regional and Local Schools of Metalwork in Early Bronze Age Anatolia: Part II", *Anatolian Studies* 35, 1985, ss. 25-38; Yener vd., a.g.m., Ünsal Yalçın, Gönül H. Yalçın, Alexander Maass ve Önder İpek "Prähistorischer Kupferbergbau in Derekutuğun", *Der Anschnitt, Anatolien-Brücke der Kulturen* 27, 2015, ss. 147-184.

77 George F. Bass, "A Hoard of Trojan and Sumerian Jewelry." *American Journal of Archaeology* 74-4, 1970, s. 335-41; Yakar, "Early Bronze Age Anatolia Part I"; Yakar, "Early Bronze Age Anatolia Part II"; Önder Bilgi, *Protohistorik Çağ'da Orta Karadeniz Bölgesi Madencileri Hind-Avrupalıların Anavatan Sorununa Yeni Bir Yaklaşım*, TASK Vakfı, İstanbul 2001.

78 Kurt Bittel, "Kleinasatische Studien" *Istanbul Mitteilungen* Heft 5, İstanbul 1942, s. 187-91; David French *Anatolia and the Aegean in the third Millennium BC*, PhD thesis, Cambridge University 1969, ss. 19-55; Turan Efe, "New Concepts on Tarsus Troy Relations at the Beginning of the EB 3 Period", *3rd ème Rencontre Assyriologique Internationale* 1998, ss. 297-304; Turan Efe, "Kültür Gruplarından Krallıklara: Batı Anadolu'nun Tarihöncesi Kültürel ve Siyasal Gelişim Profili",

teknîği gerekse de oranları çalışma alanımızı Batı ve Orta Anadolu'nun diğer bölgelerinden ayırmaktadır. Burada ele alınan ve çeşitli derecelerde uzman üretimi olduğu düşünülen mal gruplarının, tüm çanak-çömlek repertuarındaki oranı yaklaşık %30-40'dır. İTÇ için azımsanmayacak bu oranlar ve özellikle Anadolu Metalik Mal gibi yüksek derecelerde uzmanlık isteyen ürünler olasılıkla Anadolu'nun yalnızca bu bölgesi için geçerlidir. Bunun nedeni yukarıda açıklandığı gibi çalışma alanının, dönemler boyunca alet yapımında kullanılan değişik hammaddeleri barındırması ve bu hammaddelerin Paleolitik'den itibaren işlenmesidir. Erken dönemlerden itibaren gelişen bu kültürel birikim, İTÇ I başlarında (veya Geç Kalkolitik sonları) gelişmiş olması muhtemel yeni bir ekonomik ve politik sistem ile daha karmaşık bir düzeye geçmiştir. Göltepe-Kestel'de net olarak izlediğimiz maden ve bu çalışmada ele alınan çanak-çömlek üretimini, bu yeni sistemin ortaya çıkardığı iş bölümünün ve buna bağlı üretim örgütlenmesinin önemli göstergeleri olarak değerlendirebiliriz.

Colloquium Anatolicum 3, 2004, ss. 15-29.

KAYNAKLAR

- Arnold, Philip J., "Dimensional Standardization and Production Scale in Mesoamerican Ceramics", *Latin American Antiquity* 2 (1991), ss. 363-370.
- Bahar, Hasan – Koçak, Özdemir, "Western Links of the Lykaonia Plain in the Chalcolithic and Early Bronze Age", *Anatolia Antiqua* 21 (2003), ss. 21-51.
- Balkan-Atlı, Nur, "Prehistoric Obsidian Mining in Göllü Dağ (Central Anatolia)", ed. Ü. Yalçın, H. Özbal, ve A. G. Paşamehmetoğlu, *Ancient Mining in Anatolia and Eastern Mediterranean*, Ankara 2008, ss. 191-208.
- Balkan-Atlı, Nur – Slimak, Ludovic – Kuhn, Steve – Açıkgöz, Fazlı, "Kömür-cü-Kaletepe Obsidyen Atölyesi Paleolitik Dönem 2006 Yılı Kazısı", *Kazı Sonuçları Toplantısı* 29-2 (2008), ss. 53-72.
- Bass, George F., "A Hoard of Trojan and Sumerian Jewelry." *American Journal of Archaeology* 74-4 (1970), ss. 335-41.
- Bıçakçı, Erhan – Godon, Martin – Çakan, Yasin G., "Tepecik-Çiftlik", ed. M. Özdoğan, N. Başgelen, ve P. Kuniholm, *The Neolithic in Turkey* 3, İstanbul 2012, ss. 89-134.
- Bilgi, Önder, *Protohistorik Çağ'da Orta Karadeniz Bölgesi Madencileri Hind-Avrupalıların Anavatanı Sorununa Yeni Bir Yaklaşım*, TASK Vakfı, İstanbul 2001.
- Binder, Didier, "Stones making sense: what obsidian could tell us about the origins of the central Anatolian Neolithic", ed. F. Gérard ve L. Thissen, *The Neolithic of Central Anatolia. Internal Developments and External Relations during the 9th-6th Millennium cal BC*, İstanbul 2002, ss. 79-90.
- Bittel, Kurt, "Kleinasiatische Studien" *Istanbul Mitteilungen* Heft 5, İstanbul 1942.
- Blackman, James M. – Stein, Gil J. – Vandiver, Pamela B., "The Standardization Hypothesis and Ceramic Mass Production: Technological, Compositional and Metric Indexes of Craft Specialization at Tell Leilan, Syria", *American Antiquity* 58 (1993), ss. 60-80.
- Brumfiel, Elizabeth M. – Earle, Timothy, "Specialization, Exchange, and Complex Societies: An Introduction", ed. E. Brumfiel ve T. Earle, *Specialization, Exchange, and Complex Societies*, Cambridge 1987, ss. 1-9.
- Caneva, Isabella – Köroğlu, Gülgün, *Yumuktepe Dokuzbin Yıllık Yolculuk*, Ege Yayınları, İstanbul 2010.

- Cauvin, Marie Claire – Balkan-Atlı, Nur, “Rapport sur les recherches sur l’obsidienne en Cappadoce, 1993- 1995”, *Anatolia Antiqua* IV (1996), ss. 249-271.
- Childe, Vere Gordon, “The Urban Revolution”, *The Town Planning Review* 21-1 (1950), ss. 3-17.
- Childe, Vere Gordon, *Man makes himself*, New American Library, New York 1951.
- Childe, Vere Gordon, *What happened in history*, Penguin Books, Baltimore 1954.
- Clark, John E. – Parry, William J., “Craft Specialization and Cultural Complexity”, *Research in Economic Anthropology* 12 (1990), ss. 289-346.
- Costin, Cathy L., “Craft Specialization: Issues in Defining, Documenting, and Explaining the Organization of Production”, *Archaeological Method and Theory* 3 (1991), ss. 1-56.
- Costin, Cathy L., “The Use of Ethnoarchaeology for the Archaeological Study of Ceramic Production”, *Journal of Archaeological Method and Theory* 7 (2000), ss. 377-403.
- Costin, Cathy L., – Hagstrum, Melissa B., “Standardization, Labor Investment, Skill, and the Organization of Ceramic Production in Late Prehispanic Highland Peru”, *American Antiquity* 60-4 (1995), ss. 619-639.
- During, Bleda S., *Küçük Asyanın Tarihöncesi: Karmaşık Avcı-Toplayıcılardan Erken Kent-sel Toplumlara*, İstanbul, Koç Üniversitesi Yayınları, 2016.
- Earle, Timothy, “Comment on P. Rice, Evolution of Specialized Pottery Production: A Trial Model”, *Current Anthropology* 22 (1981), ss. 230-231.
- Efe, Turan, “New Concepts on Tarsus Troy Relations at the Beginning of the EB 3 Period”, *34th ème Rencontre Assyriologique Internationale* (1998), ss. 297-304.
- Efe, Turan, “Kültür Gruplarından Krallıklara: Batı Anadolu’nun Tarihöncesi Kültürel ve Siyasal Gelişim Profili”, *Colloquium Anatolicum* 3 (2004), ss. 15-29.
- Esin, Ufuk, “Copper Objects from the Pre-Pottery Neolithic site of Aşıklı (Kızılkaya Village, Province of Aksaray, Turkey)” *The Beginnings of Metallurgy* (1999), ss. 22-30.
- Ezer, Sabahattin, “Kultepe-Kanesh in the Early Bronze Age”, *Journal of cuneiform studies supplemental series* 4 (2014), ss. 5-24.

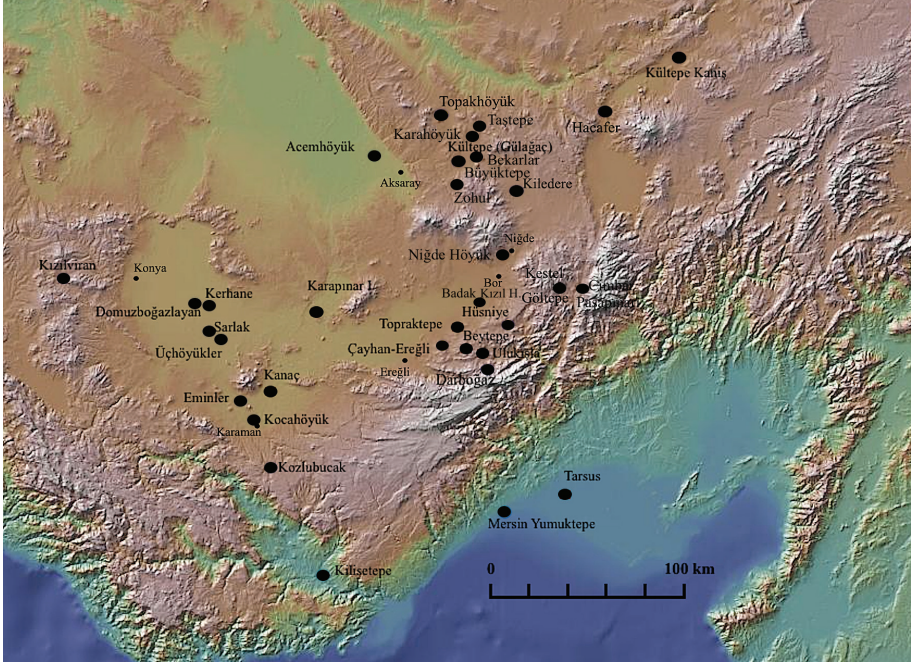
- Frahm Ellery – Hauck, Thomas C., “Origin of an obsidian scraper at Yabroud Rockshelter II (Syria): Implications for Near Eastern social networks in the early Upper Palaeolithic”, *Journal of Archaeological Science: Reports* 13 (2017), ss. 415-427.
- Frangipane, Marcella, “Different types of egalitarian societies and the development of inequality in early Mesopotamia”, *World Archaeology* 39 (2007), ss. 151-176.
- Frangipane, Marcella, “Transitions” as an archaeological Concept. Interpreting The Final Ubaid-Late Chalcolithic Transition In The Northern Periphery of Mesopotamia”, ed. C. Marro, *After The Ubaid: Interpreting Change From the Caucasus to Mesopotamia at the dawn of Urban Civilization (4500-3500 BC)*. *Varia Anatolica XXVII*, Fosseuse: IFEA-De Boccard 2012, ss. 39-64.
- French, David, “Prehistoric Sites in the Göksu Valley”, *Anatolian Studies* 15 (1965), ss. 177-201.
- French, David, *Anatolia and the Aegean in the third Millennium BC*, PhD thesis, Cambridge University 1969.
- Friedman, Elizabeth S., *Technological Style in Early Bronze Age Anatolia: the Interrelationship between Ceramic and Metal Production at Göltepe*, PhD thesis, University of Chicago, 2000.
- Garstang, John, *Prehistoric Mersin: Yümük Tepe in Southern Turkey*, Oxford, Clarendon Press, 1953.
- Gathercole, Peter, “Childe’s Revolutions”, ed. C. Renfrew ve P. Bahn, *Archaeology: The Key Concept*, Routledge 2005, ss. 35-41.
- Goldman, Hetty, *Excavations at Gözlükule, Tarsus II*, Princeton University Press, Princeton 1956.
- Gülçur, Sevil, “Güvercinkaya’s The Black-Dark Burnished Pottery A General Overview”, *Tuba-Ar* 7 (2004), ss. 141-164.
- Gülçur, Sevil, “The Chalcolithic Period in Central Anatolia Aksaray-Niğde Region”, *Origini 24 Nuova Serie* 5 (2012), ss. 213-227.
- Güneri, Semih, “Orta Anadolu Höyükleri, Karaman Ereğli Araştırmaları”, *Türk Arkeoloji Dergisi* 28 (1989), ss. 97-144.

- Hacar, Abdullah, *Kapadokya Bölgesi İlk Tunç Çağı Çanak Çömleği: Göltepe ve Kestel Kazıları ile Aksaray, Nevşehir, Niğde illeri Yüzeysel Araştırması Buluntuları*, Yayınlanmamış Doktora Tezi, Dokuz Eylül Üniversitesi, 2016.
- Hacar, Abdullah, “Possible Links Between the Highland Regions North of the Central Taurus And West Cappadocia in the Middle Chalcolithic Period (6th And 5th Millennium BC)”, *Tuba-Ar* 21 (2017), ss. 11-23.
- Hacar, Abdullah, “İlk Tunç Çağı'na Tarihlenen Anadolu Metalik Çanak Çömleğine İlişkin Yeni Bilgiler: Göltepe Buluntuları”, *Adalya* XX (2017), ss. 21-40.
- Jacobs, Jane, *The Economy of Cities*, New York 1969.
- Kopytoff, Igor, “The Cultural Biography of Things: commoditization as process”, ed. A. Appadurai, *The Social Life of Things: Commodities in Cultural Perspective*, Cambridge 1986, s. 64-92.
- Koşay, Hamit Z., *Alaca Höyük Kazısı: 1937-1939 daki Çalışmalara ve Keşiflere Ait İlk Rapor*, Ankara 1951.
- Kramer, Carol, “Ceramic Production and Specialization.” *Paléorient* 11-2 (1985), ss. 117–19.
- Kvamme, Kenneth L. – Stark, Miriam T. – Longacre, William A., “Alternative Procedures for Assessing Standardization in Ceramic Assemblages”, *American Antiquity* 61 (1996), ss. 116-126.
- Lehner, Joseph W. – Yener, Ashhan K., “Organization and Specialization of Early Mining and Metal Technologies in Anatolia”, ed. B. W. Roberts, ve C. P. Thornton, *Global Archaeometallurgy: Methods and Syntheses*, Springer, New-York 2014, s. 529-557.
- Mellaart, James, “Preliminary Report on a Survey of Pre-Classical Remains in Southern Turkey”, *Anatolian Studies* 4 (1954), ss. 175-240.
- Mellaart, James, “Early Cultures of the South Anatolian Plateau, II: The Late Chalcolithic and Early Bronze Ages in the Konya Plain”, *Anatolian Studies* 13 (1963), ss. 199-236.
- Mellink, Machteld J., “Anatolia and Foreign Relations of Tarsus in the Early Bronze Age”, ed. K. Emre, M. Mellink, B. Hrouda, ve N. Özgüç, *Anatolia and the Near East, Studies in the Honor of Tahsin Özgüç*, Ankara 1989, ss. 319-332.

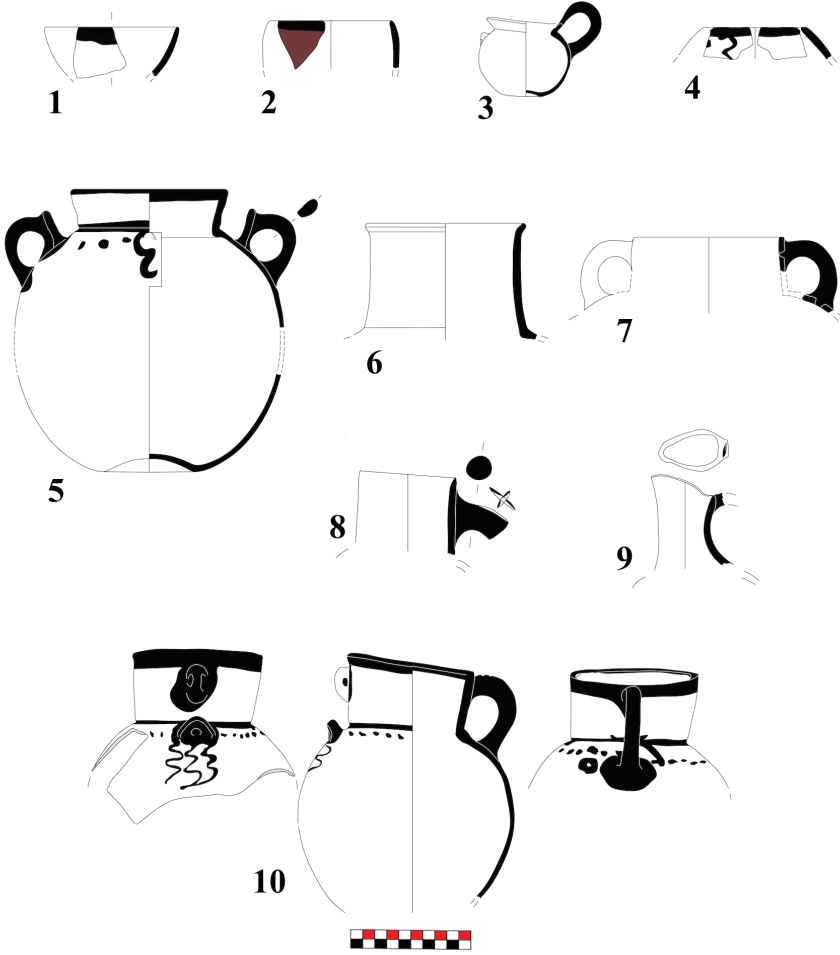
- Osten, Hans Henning von der, *The Alishar Hüyük seasons of 1930-32. Part I-III*, Chicago 1937.
- Özbal Hadi – Çıtakoğlu, Hakan, “Kestel Kasiteritinin Bir Ön Çalışma Niteliğinde Olan Zenginleştirme ve Ergitme Deneyleri”, *Araştırma Sonuçları Toplantısı* 9 (1994), ss. 177-184.
- Özgüç, Tahsin, “Yeni Araştırmalar Işığında Eski Anadolu Arkeolojisi”, *Anatolia-Anadolu* 7 (1963), ss. 1-42.
- Özgüç, Tahsin, “New Observations on the Relationship of Kültepe with southeast Anatolia and North Syria during the third Millennium B.C.”, ed. C. Jeanny, ve E. Porada, *Ancient Anatolia Aspects of Change and Cultural Development. Essays in Honor of Machteld Mellink*, University of Wisconsin Press, Madison 1986, ss. 31-47.
- Öztan, Aliye, “A group of Early Bronze Age Pottery From the Konya and Niğde Region”, ed. K. Emre, M. Mellink, B. Hrudá, ve N. Özgüç, *Anatolia and the Near East, Studies in the Honor of Tahsin Özgüç*, Ankara 1989, ss. 407-418.
- Öztan, Aliye, “Köşk Höyük: Anadolu Arkeolojisine Yeni Katkıları”, *Tuba-Ar* 5 (2002), ss. 55-72.
- Öztan, Aliye – Açıkgöz, Fazlı – Arbuckle, Benjamin S., “2007 yılı Köşk Höyük Kazıları”, *Kazı Sonuçları Toplantısı* 30-3 (2009), ss. 311-328.
- Rice, Prudence M., “Specialization, Standardization and Diversity: A Retrospective”, ed. R. L. Bishop, ve F. W. Lange, *The Ceramic Legacy of Anna O. Shepard*, University Press of Colorado, Niwot 1991, ss. 257-279.
- Roux, Valentine, “Ceramic Standardization and Intensity of Production: Quantifying Degrees of Specialization”, *American Antiquity* 68-4 (2003), ss. 768-782.
- Seton-Williams, M. V., “Cilician Survey”, *Anatolian Studies* 4 (1954), ss. 121-174.
- Silistreli, Uğur, “Köşk Höyüğü”, *Kazı Sonuçları Toplantısı* 6 (1985), ss. 31-36.
- Stein, Gil J. 2012: “The Development of Indigenous Social Complexity in Late Chalcolithic Upper Mesopotamia in the 5th–4th Millennia BC: An Initial Assessment”, *Origini* 34, (2012), ss. 125–151.
- Şenyurt, Yücel – Kamış, Yalçın – Akçay, Atakan, “Ovaören 2012 Yılı Kazıları”, *Kazı Sonuçları Toplantısı* 35-2 (2014), ss. 62-80.

- Trigger, Bruce G., *Arkeolojik Düşünce Tarihi*, Ankara 2014.
- Yakar, Jak, “Regional and Local Schools of Metalwork in Early Bronze Age Anatolia Part I”, *Anatolian Studies* 34 (1984), ss. 59-86.
- Yakar, Jak, “Regional and Local Schools of Metalwork in Early Bronze Age Anatolia: Part II”, *Anatolian Studies* 35 (1985), ss. 25-38.
- Yalçın, Ünsal, “Frühchalkolitische Metallfunde von Mersin-Yumuktepe: Beginn der Extraktiven Metallurgie?” *Tuba-Ar* 3 (2000), ss. 111-130.
- Yalçın, Ünsal – Yalçın, Gönül H. – Maass, Alexander – İpek, Önder, “Prähistorischer Kupferbergbau in Derekutuğun”, *Der Anschnitt, Anatolien-Brücke der Kulturen* 27 (2015), ss. 147-184.
- Yener, Ashlhan K., “Niğde-Çamardı’nda Kalay Buluntuları”, *Arkeometri Sonuçları Toplantısı* 1 (1988), ss. 17-28.
- Yener, Ashlhan K., “1990 Göltepe, Niğde Kazısı”, *Kazı Sonuçları Toplantısı XIII-I* (1992), ss. 275-290.
- Yener, Ashlhan K., *Domestication of Metal: The Rise of Complex Metal Industries in Anatolia*, Brill, Leiden 2000.
- Yener, Ashlhan K. – Kulakoğlu, Fikri – Yazgan, Evren – Kontani, Ryoichi – Hayakawa, Yuichi S. – Lehner, Joseph W. – Dardeniz, Gonca – Öztürk, Güzel – Johnson, Michael – Kaptan, Ergun – Hacı Abdullah, “New tin mines and production sites near Kültepe in Turkey: a third-millennium BC highland production model”, *Antiquity* 89 (2015), ss. 596-612.
- Yener, Ashlhan K. – Vandiver, Pamela B., “Replay to J.D. Muhly: Early Bronze Age Tin and the Taurus”, *American Journal of Archaeology* 97 (1993), ss. 255-264.

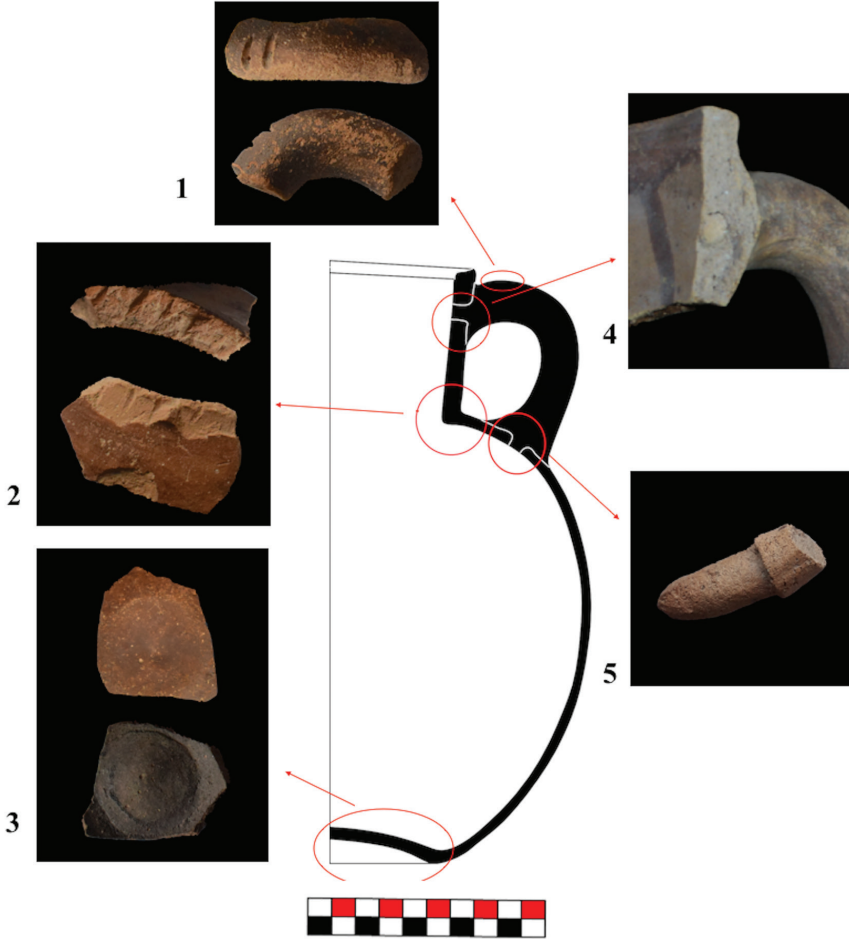
EKLER



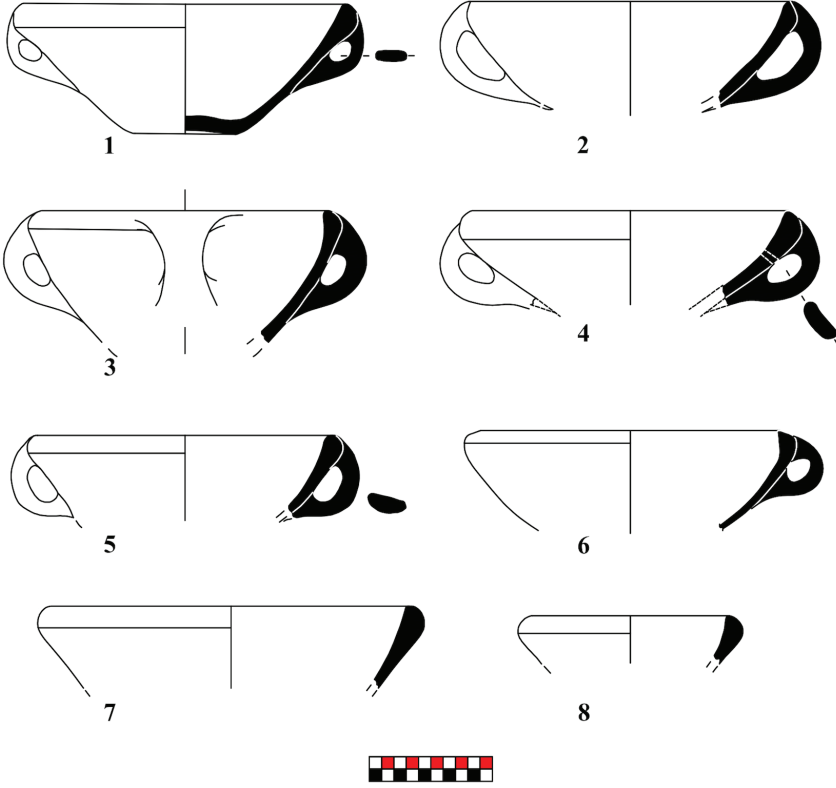
Resim 1: Metinde adı geçen arkeolojik alanları gösteren Harita.



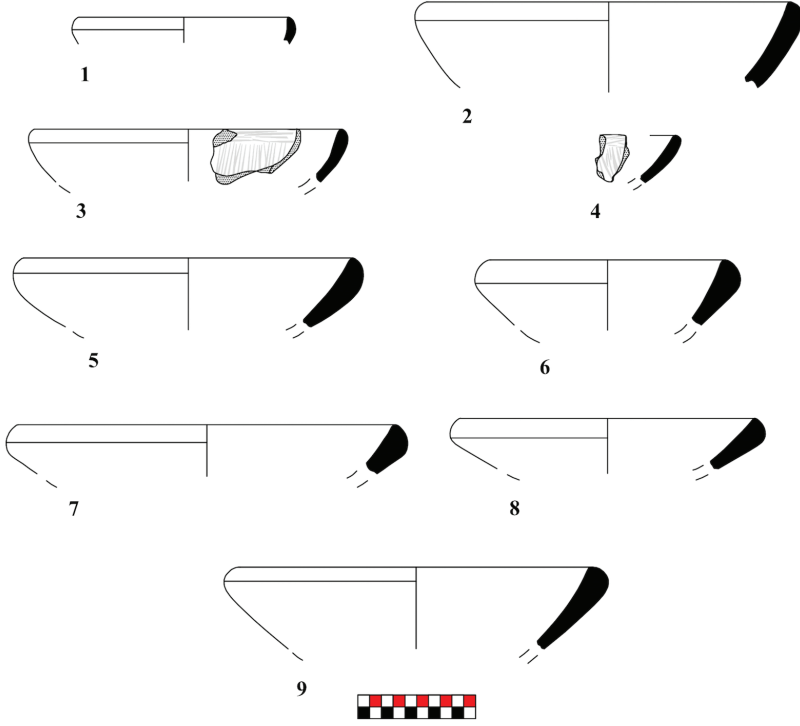
Resim 2: Metalik mal formları, 1-2, 4, 6-7 Galhane, 3, 5, 10 Göltepe, 8 Beytepe, 9 Kocabağ (Çizim: A. Hacı)



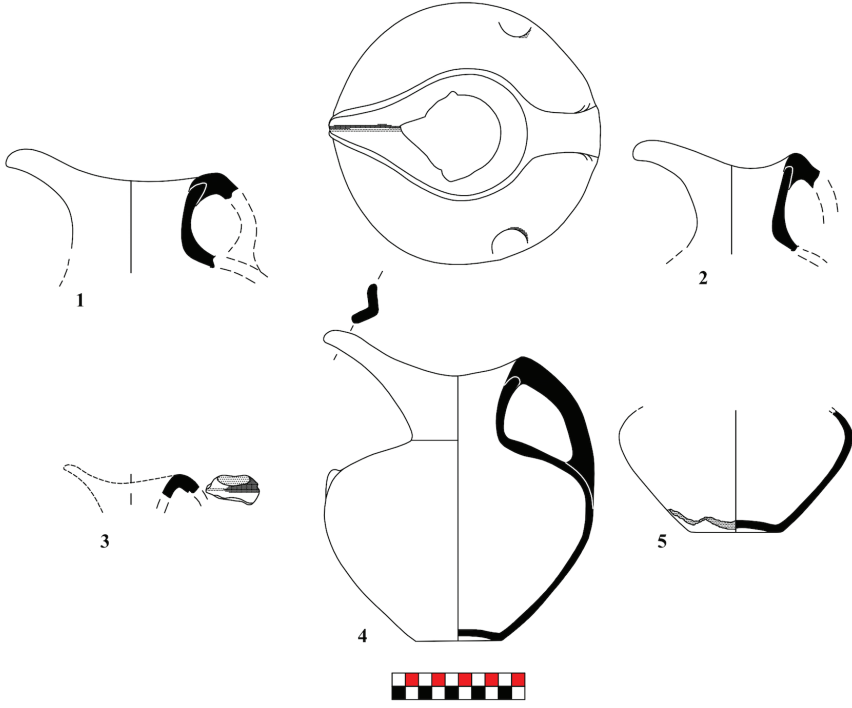
Resim 3: Metalik mal örnekleri, 1-3 Gallhane, 4 Göltepe, 5 Beytepe
(Foto ve Çizim: A. Hacıar).



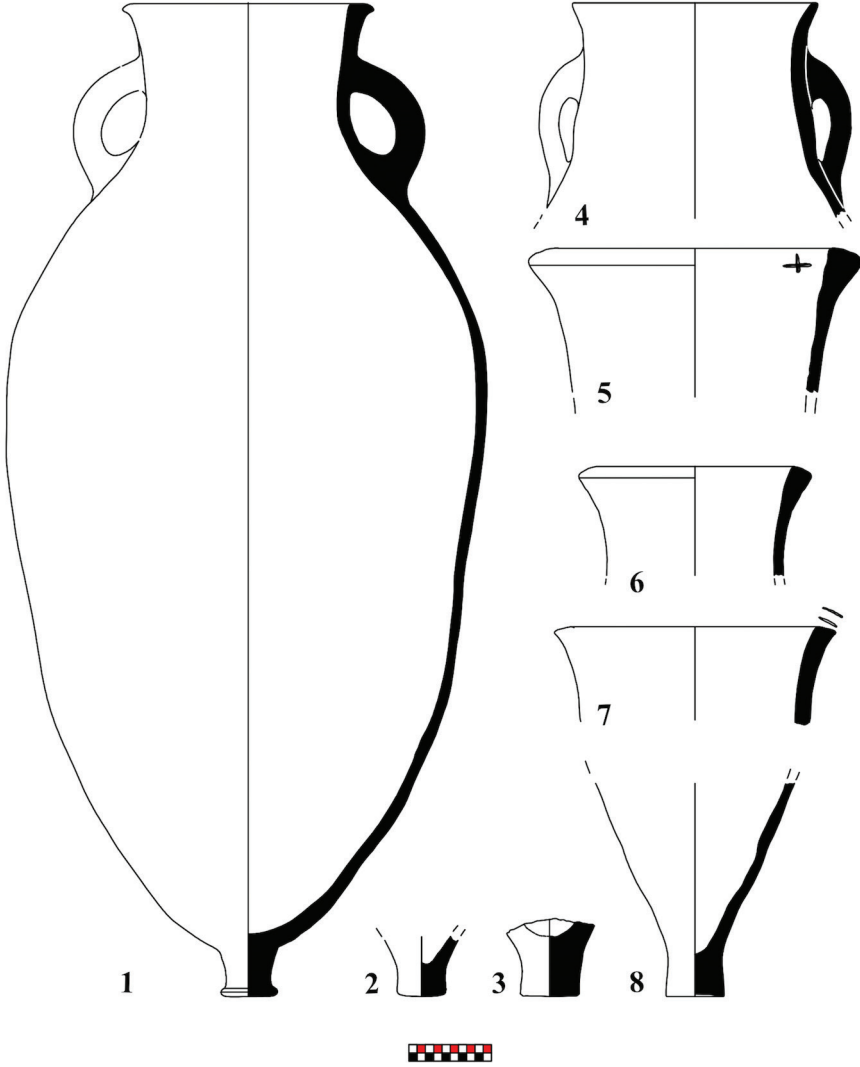
Resim 4: Parlak kırmızı açkılı ince mal kase örnekleri, Göltepe'den
(Çizim: A. Hacı)



Resim 5: Parlak kırmızı açkılı ince mal kase örnekleri, 1 Tazıyoran, 2 Galhane, 3-4 Taştepe, 5-6 Büyüktepe, 7-8 Bekarlar, 9 Niğde Höyük (Çizim: A. Hacı)



Resim 6: Parlak kırmızı açkılı ince mal gaga ağızlı testi örnekleri, 1-2, 4-5 Göltepe, 3 Geyral (Çizim: A. Hacı)



Resim 7: Taşçık katkılı kırmızı/turuncu mal depolama kapları, Göltepe'den
(Çizim: A. Hacıar)



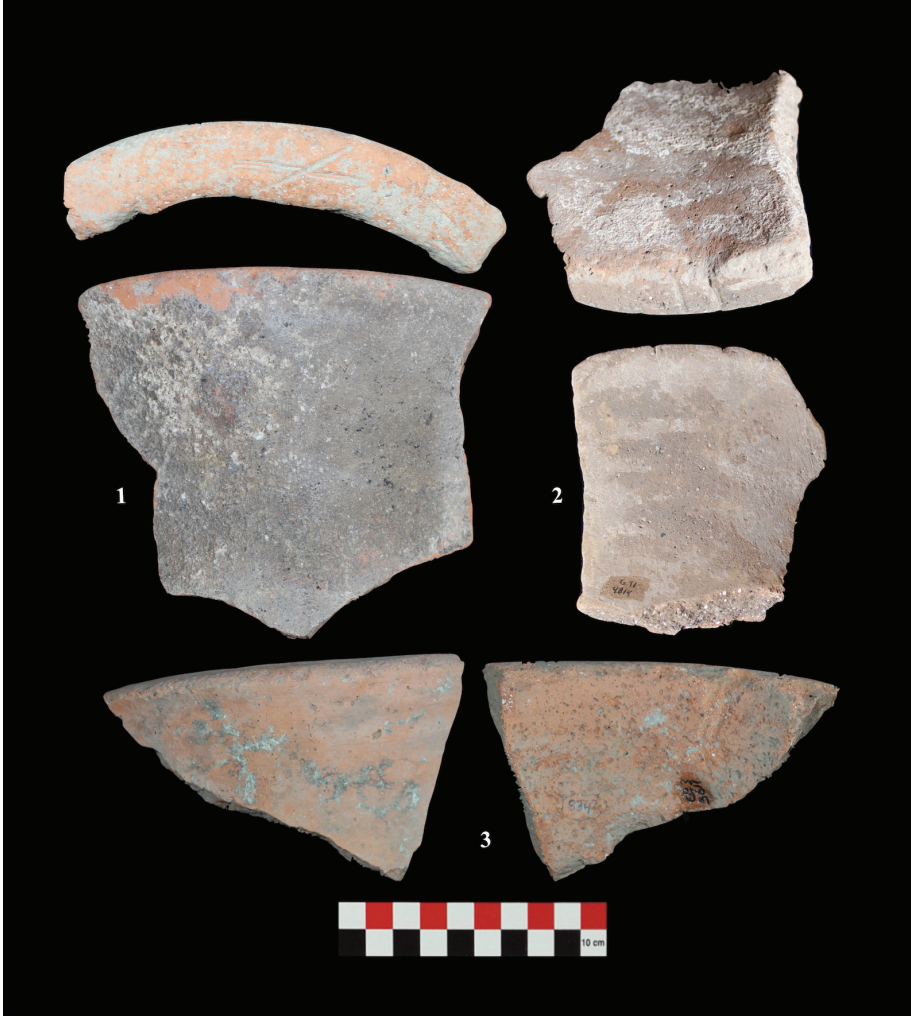
Resim 8: Parlak kırmızı açkılı ince mal kase örnekleri, Göltepe'den (Foto: A. Hacı)



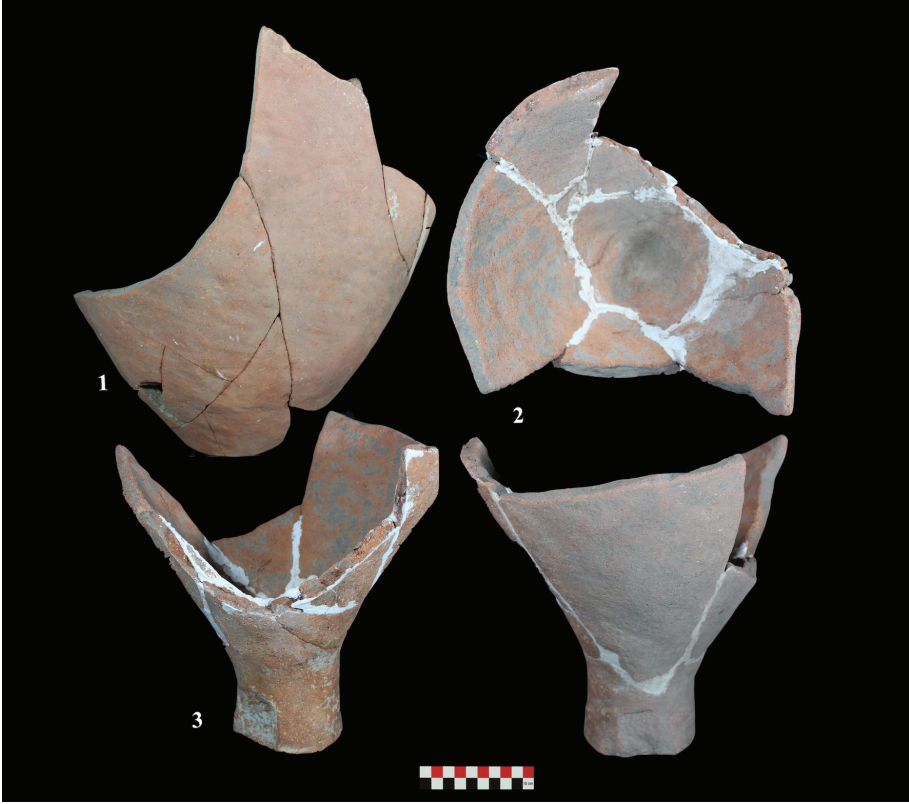
Resim 9 Parlak kırmızı açkılı ince mal kase örnekleri, 1 Tazıyoran, 2 Gallhane, 3 Bekarlar, 4 Büyükhöyük, 5-6 Taştepe (Foto: A. Hacıar)



Resim 10: Gaga ağızlı testi örnekleri, Göltepe'den (Foto: A. Hacı)



Resim 11: Taşçık katkılı kırmızı/turuncu mal depolama kapları, Göltepe'den
(Foto: A. Hacıar)



Resim 12: Taşçık katkılı kırmızı/turuncu mal depolama kapları, Göltepe'den
(Foto: A. Hacı)