

Gönderilme Tarihi: 26 Ağustos 2020; Revize Edilmiş Hali: 27 Nisan 2021; Kabul Tarihi: 30 Haziran 2021

ÜNİVERSİTE ÖĞRENCİLERİNİN GELİR-HARCAMA İLİŞKİSİ: ATATÜRK ÜNİVERSİTESİ NARMAN MYO ÖĞRENCİLERİ ÜZERİNE BİR UYGULAMA

Ayşe ÇAY ATALAY¹

Yusuf AKAN²

Öz

Bilindiği gibi “her ile bir üniversite” sloganı kapsamında her geçen gün meslek yüksekokulları (MYO’ları) daha da yaygınlaşmaktadır. MYO’lar endüstrinin ihtiyacı olan teknolojik çağa ayak uydurabilen, mesleki bilgi, birikim ve donanıma sahip ara insan gücü yetiştirilmesini sağlamak amacıyla eğitim veren kurumlardır. MYO’larının, ilçelerde açılma amacı aynı zamanda buldukları ilçenin ekonomik, sosyal, kültürel yapısını geliştirmektir. Çalışmanın amacı, özellikle ilçeye dışardan gelen gençlerin ekonomik gelir durumları ile yaptıkları harcama alanları arasındaki ilişkiyi belirlemektir. Bu çalışmada Atatürk Üniversitesi Narman MYO öğrencilerinin gelir harcama ilişkileri incelenmiştir.

Bu çalışmada öğrencilerin gelir ve harcamaları arasındaki ilişkiyi belirlemek amacı ile 20 sorudan oluşan anket formu hazırlanmıştır. Yüksekokuldaki toplam 650 öğrenci arasından rastgele 242 öğrenci seçilmiş ve yüz yüze anket çalışması yapılmıştır. Çalışmada gelir ile harcamalar arasındaki ilişkiyi istatistiksel olarak belirlemek için Spearman’ın rho (ρ) testi ve Kendal’ın tau (τ) testi uygulanmıştır. Çalışma sonucunda gelir ile en yüksek ilişki, kitap harcaması ve şans oyunları harcama değişkeni arasında olduğu belirlenmiştir.

Anahtar Kelimeler: gelir, harcama, öğrenci, istatistiksel ilişki, Narman

JEL Kodları: D01, D04, D11, D12, D14

INCOME-EXPENDITURE RELATIONSHIP OF UNIVERSITY STUDENTS: AN EMPRICIAL STUDY ON NARMAN VOCATIONAL SCHOOL STUDENTS OF ATATÜRK UNIVERSITY

ABSTRACT

As it is known, vocational high schools (VHSs) are becoming more widespread every day within the scope of the slogan “one university with each”. VHSs are institutions that provide training in order to train intermediate manpower with professional knowledge, experience and equipment that can keep up with the technological age that the industry needs. The purpose of opening VHSs in districts is also to improve the economic, social and cultural structure of the district where they are located. The aim of the study is to determine the relationship between the economic income of the young people coming from outside and their spending areas. In this study, the income-expenditure relationships of Narman VHS students Atatürk University were examined.

In this study, a survey form consisting of 20 questions was prepared to determine the relationship between students' income and expenditure. Randomly 242 students were selected among 650 students in the college and face-to-face survey was conducted. In the study, Spearman's rho (ρ) test and Kendal's tau (τ) test were applied to statistically determine the relationship between income and expenses. As a result of, it was determined that the highest relationship with income was between book spending and gambling spending variables.

Keywords: income, spending, student, statistical relationship, Narman

JEL Codes: D01, D04, D11, D12, D14

¹ Öğr. Gör., Atatürk Üniversitesi Narman MYO, e-mail: ayatalay@atauni.edu.tr, 0000-0002-3600-368X

² Prof. Dr., Atatürk Üniversitesi İktisadi İdari Bilimler Fakültesi, e-mail: yusufakan@atauni.edu.tr, 0000-0002-2446-5043

GİRİŞ

Üniversiteler, coğrafi ve kültürel farklılıklar nedeniyle değişik şekillerde toplumsal düzen içerisinde örgütlenmiş, siyasi ve ekonomik güçlerden bağımsız, üreten, inceleyen, irdeleyen, bunu yaparken çıktılarını da paydaşları ile paylaşan, araştırma ve öğretim kurumlarıdır (Çatalbaş, 2007: 94). Üniversiteler öğretim faaliyetlerini fakülte, yüksekokul ve meslek yüksekokul(MYO)larında yürütmektedir. Fakülte ve yüksekokullar dört yıllık, meslek yüksekokulları ise iki yıllık öğretim faaliyeti yürütmektedir.

MYO'ların kuruluş amacı; meslek alanında endüstrinin istediği bilgi ve beceriye sahip, çalıştığı iş yerlerinde insanlarla kolay diyalog kurabilen, belli bir yabancı dil bilgisine sahip, ofis bilişim ve iletişim araçlarını kullanabilen, sosyal, kültürel etkinliklere doğrudan ve dolaylı katkı sağlayabilen ara insan gücünün yetiştirilmesidir (Görmüş ve Bektaş, 2002).

Bu noktadan hareketle, özellikle kentleşme olgusunun çok fazla olmadığı bölgelerde açılan MYO'ların, bölgenin ekonomik kalkınmasına büyük katkılar yaptığı yadsınamaz. Bu katkılarında dolayı, MYO'ların açıldığı bölgelerde, ekonomik ve sosyal yaşamda önemli değişim ve gelişimler yaşanmaktadır (Kaşlı ve Serel, 2008: 101). Aslında değişim sadece ilçeler bazında olmayıp, Türkiye genelinde her ilde en az bir devlet üniversitesi açılması yönündeki kamu politikasının sonucu olarak, üniversitelerin kurulduğu il ve uzantısı olan ilçelerin sosyal ve kültürel yapısının yanı sıra ekonomik büyüme ve istihdam ilişkisi dinamiklerini de harekete geçirmesi amaçlanmaktadır. Bu bağlamda hükümetler, ekonominin daha fazla canlanması için kamu yatırımlarını artırarak, bunun diğer paydaşları üzerinde yarattığı domino etkisini görmeyi hedeflemektedirler (Berberoğlu ve Ardıç, 2017).

Literatürde yapılmış olan çalışmalarda öğrencilerin gelir harcama ilişkisi belirlenirken il ya da ilçe ekonomisine katkıları belirlenmiştir. Bu çalışmada üniversite öğrencilerinin gelir harcama ilişkisinin belirlenmesi amaçlanmıştır. Bu amaç doğrultusunda Atatürk Üniversitesi Narman MYO öğrencilerine anket uygulanmış ve anket verileri elde edilmiştir. Anket verileri analiz edilerek grafikler oluşturulmuştur. Çalışmada gelir ile harcamalar arasındaki ilişkiyi istatistiksel olarak belirlemek için Spearman'ın rho (ρ) testi ve Kendal'in tau (τ) testi uygulanmıştır. Çalışma beş bölümden oluşmaktadır. Birinci bölümde konunun önemi amacı belirtilmiştir. İkinci bölümde literatür çalışmalarının özetleri sunulmuştur. Üçüncü bölümde yöntem ve bulgular belirtilmiştir. Dördüncü bölümde bu çalışmada kullanılan istatistiksel analiz bulguları belirtilmiştir. Beşinci bölüm sonuç ve öneriler sunulmuştur.

1. ÜNİVERSİTELERİN BÖLGEYE KATKISI

Üniversitelerin rolü son yüzyılın çeyreğinde, büyük bir gelişim ve değişim sergilemiştir. Önceleri evrensel bazda bilgi üreten ve araştırma kurumu olan üniversiteler, günümüzde yeni misyon yüklenerek, bölgesel ekonomik kalkınmanın elçileri durumundadırlar. (Etzkowitz ve Leydesdorff, 1999).

Üniversitelerin etkileri dinamik ve statik olmak üzere ikiye ayrılmaktadır. Üretim faktörlerinin miktarının değişmemesine rağmen üniversitelerin ekonomiye sağladığı uzun vadeli katkılar dinamik katkılar olarak adlandırılır (Tatlı, 2014). Üretim faktörlerinin miktarının değişmesine bağlı olarak ekonomiye sağlanan katkılar statik katkı olarak adlandırılır (Görkemli, 2009; Dağ ve Özen, 2012; Tatlı, 2014; Çayın ve Özer, 2015).

Statik katkı gözle görülen ufak bir bölümü ifade ederken esas büyük katkı dinamik katkılardır (Görkemli, 2009; Dağ ve Özen, 2012). Yükseköğretim dolayısıyla işgücü verimliliği artışı nedeniyle ekonomiye sağlanan uzun vadeli katkılardır(Kalkan vd., 2019).

Üniversitelerin bölge ekonomilerine statik katkıları, doğrudan, dolaylı ve uyarılmış katkılar olarak üç gruba ayrılmaktadır (Atik, 1999; Lewis, 1988; Kalkan, vd., 2019).

Doğrudan katkıların istihdam ve gelir olmak üzere iki etkisi bulunmaktadır. Üniversitenin istihdam ettiği akademik, idari ve diğer personel sayısı istihdam etkisi olarak ele alınmaktadır. Üniversite personeline ödenen maaşlar ve ödemeler ise gelir etkisidir (Acaroğlu, vd., 2018).

Dolaylı Katkılar bölge esnafının ve faktör sahiplerinin üniversiteye yapmış oldukları satışlar olarak ele alınır. Bu noktada bölgesel aktörlerin kullandığı bölgesel girdi miktarı da önemlidir (Çatalbaş, 2007). Bu satışlar nedeniyle ortaya çıkan istihdam imkanları da dolaylı istihdam katkılarıdır. Üniversite öğrencilerinin yaptıkları harcamalar da dolaylı gelir katkıları içinde yer almaktadır.

Uyarılmış Katkılar: Keynesyen çarpan etkisi olarak da adlandırılabilir. Uyarılmış katkılar üniversiteden maaş alan bireyler ve öğrencilerin harcamalarından daha fazlası bölge ekonomisine uyarılmış katkı olarak ortaya çıkmaktadır. Personel ve öğrencinin yaptığı harcamalar, bölge esnafı ve faktör sahiplerinin gelirdir. Bu gelir ise bölge esnafı ve faktör sahipleri tarafından harcanmakta; bu harcamalar da başkaları için gelir olup tekrar harcanmaktadır (Çatalbaş, 2007). Uyarılmış katkılar, marjinal tüketim eğilimine bağlı olarak yükselmektedir (Dağ ve Özen, 2012; Çayın ve Özer, 2015; Kalkan vd., 2019).

Doğal ve toplumsal kaynakların ülke coğrafyası üzerinde ekonomik dağılımı gerçek anlamda eşitlik arz etmediği için, gelişme süreci de mutlak anlamda dengeli bir dağılım sunmamaktadır. Dinamik bir yapıya sahip olan ve gelişme sürecine yön veren sosyo-ekonomik unsurların coğrafi yapı üzerinde farklı yoğunluklarda dağılımı, bölgelerarası gelişmişlik düzeylerinde de farklılıklara neden olmaktadır (Samırkaş ve Bahar, 2013).

Türkiye açısından durumu irdelediğimiz zaman, üniversitelerin olumlu ekonomik katkıları sanayi ve hizmetler sektöründen yeterli payı alamamış buna karşılık tarımın temel ekonomik faaliyet olarak yapıldığı il ve ilçelerde daha hayati öneme haizdir. Aslında bu tür yerleşim birimlerinde üniversiteler yerel ekonominin önemli bir aktörü haline gelmektedirler. Üniversitelerin kurumsal olarak mal ve hizmet alımlarının yanı sıra, gerek akademik ve idari personelinin istihdamı ve harcamaları gerekse öğrencilerin harcamaları kent ekonomilerine ciddi bir akım sağlamaktadır (Çalışkan ve Demir, 2013).

1980 sonrası izlenen yeni ekonomik programlar kapsamında özelleştirmeler sonucu KİT'lerin (Kamu İktisadi Teşebbüsleri) bir alternatifi olarak üniversitelerin baş aktör seçildiğini söylemek yanlış olmayacaktır (Eminer, 2017) . Zira üniversiteler kuruldukları yerlerde istihdam ve harcamayı artırarak, bölgesel kalkınmada oluşan eşitsizliğin giderilmesi yönü ile de buldukları yerlere can suyu olmaktadır. Ancak, üniversitelerin açıldıkları yerlerin çoğu zaman altyapı ve üstyapı eksiklikleri, birçok bölüme ihtiyaç fazlası öğrenci alımı daha sonra başka toplumsal ve ekonomik sorunları tetiklediği de unutulmamalıdır (Çalışkan ve Demir, 2011).

Yükseköğretim kurumlarının sayısındaki artış, beraberinde rekabet ve kalite problemini de birlikte getirmektedir. Rekabet, kalitenin artması için olmazsa olmaz unsurlardan biri olsa da çoğu zaman gerekli altyapı ve üst yapı koşulları hazırlanmadan açılan MYO'ları, MYO'lar ve MYO mezunları arasındaki rekabeti olumsuz yönde etkilemektedir. Gelişen ve değişen çağımızda MYO'ları ara eleman yetiştirmek konusunda büyük önem arz etmektedir. Bu yüzden bir yerde konumlandırılan MYO sadece bulunduğu yöreye ekonomik katkı sağlamakla kalmayıp, eğitim kalitesinin iyileştirilmesinden, yeterli staj ve iş imkânı sağlanmasına, paydaşlar ile sürekli iletişim halinde olunmasına, yerel yönetimlerin tam desteğinin alınmasına, yöre halkı ile öğrencilerin kaynaşmasına kadar çok boyutlu etkileri aynı anda içinde barındırmaktadır.

Cleary ve Jeffery yaptıkları bir araştırmada, üniversitelerin bölgesel kalkınma sürecinde anahtar rol oynadıklarını belirterek, temel işlevlerini aşağıdaki gibi sıralamaktadır (Kaşlı ve Serel, 2008):

- Bölgesel bilgi ekonomisi ve toplumunun destekleyicisidir.
- Ekonomik istikrarın önemli bir unsurudur.
- Bölgenin sosyal yaşamının temel gücüdür.
- Kültürel kaynakların temelini oluşturur ve güçlendirir. • Bölgenin uluslararası işbirliği ve dışa açılmasında etkilidir.
- Yenilikçi aktiviteler ve girişimciliğin temel kaynağıdır.
- Ayrıca üniversiteler, “akademik girişimcilik” yoluyla bölgesel ekonomide oldukça aktif bir rol üstlenebilir.

2. LİTERATÜR TARAMASI

Üniversite öğrencilerinin gelir ve harcama kalıpları buna paralel olarak, buldukları yerleşim yerlerine sağladıkları ekonomik katkılar, hem MYO'ları hem de fakülteler bazında birçok çalışmaya konu olmuştur. Yapılan bu çalışmaya örnek teşkil edecek literatürde yapılmış olan çalışmaların özetleri aşağıda sunulmuştur.

Tarı ve diğerleri (2004) öğrencilerin harcama bütçesi içinde yer alan 9 ayrı harcama grubunun Engel fonksiyonları ile tahmin edilmiştir. Çalışmada, cinsiyet faktörü ile öğrencilerin devam ettikleri programların tüketim davranışları üzerindeki etkisi araştırılmıştır.

Dalgar vd (2009) yaptıkları çalışmada söz konusu yükseköğretim kurumlarının bölge ekonomisine katkısı bağlamında istihdam katkısı ve ekonomik katkı olmak üzere iki tür katkıdan söz edilmiştir. Ayrıca söz konusu ekonomik katkı için bir çarpan katsayısı hesaplanmıştır. Çalışmanın sonucunda 2008-2009 öğrenim yılında Bucak ilçesinde bulunan yükseköğretim kurumlarının ilçe ekonomisine; yaklaşık olarak istihdam boyutunda 372 kişi, ekonomik boyutta ise 45 milyon TL'lik bir katkı sağladığı tespit edilmiştir.

Yaylalı ve diğerleri (2009) Selçuk Üniversitesi Seydişehir MYO öğrencileri ile yaptıkları çalışmada, öğrencilerin harcamaları 9 farklı harcama grubuna ayrılmış ve toplam harcama içerisindeki payları tespit edilmiştir. Çalışmadan elde edilen bulguların gelir esneklikleri engel fonksiyonu yardımıyla belirlenmiştir. Bulunan sonuçlara göre mallar, lüks, zorunlu ihtiyaç malı, normal mal gibi tanımlanmıştır.

Yıldız (2010) yaptığı çalışmada MYO'larının yerel ekonomilere katkılarını belirlemiştir. Çalışma Babaeski MYO öğrencilerinin barınma, gıda, ulaşım, okul kantini, kırtasiye gibi alanlarda gerçekleştirdikleri doğrudan harcamaların hesaplanarak, bu harcamaların dolaylı olarak yerel ekonomide gelir ve istihdam artışı yönünde sağladığı katkı belirlenmiştir.

Özer ve diğerleri (2010) Atatürk Üniversitesi öğrencilerinin geneli üzerine yapılarak daha geniş kapsamlı bir çalışma yapmışlardır. Sonuçlar gelir esnekliği Engel fonksiyonuyla belirlenmiş, ayrıca Atatürk Üniversitesinde öğrenim gören 34026 öğrencinin yaklaşık olarak 16.194.436.518 TL harcamada bulduklarını belirlemişlerdir.

Öztürk vd (2011) son dönemde sayıları hızla artan ve Anadolu'daki bütün illere en az bir üniversite olacak şekilde yayılan üniversitelerin kuruldukları illerin sosyo-ekonomik yapısına olan katkılarını incelemişlerdir. Çalışmada üniversitelerin katkılarının gerçekleşmesinde kentin fiziki, ekonomik ve sosyal/kültürel altyapısı önemli rol oynadığını belirtmişlerdir. Sosyo ekonomik altyapısı zayıf olan illerdeki üniversitelerin sosyo-ekonomik gelişimlerine katkılarının sınırlı kaldığını vurgulamışlardır.

Çalışkan ve Demir (2013) yaptıkları çalışmada, Manisa Köprübaşı MYO'da eğitim gören öğrencilerin, harcamaları ile ilçe ekonomisine olan katkıları araştırılmıştır. Çalışma sonucunda, ilk üç gider grubu barınma, beslenme, haberleşme-ulaşım harcamaları olarak tespit edilmiştir. Ayrıca çalışma içerisinde harcamaların farklılaşmasında cinsiyet faktörü de irdelenmiştir.

Selçuk (2013) Atatürk Üniversitesi öğrencilerinden alınan örneklem bir grupta bir çalışma yapmıştır. Elde edilen veriler ile, öğrenci harcamaları analiz edilerek, il ekonomisine katkıları ölçümlenmiştir. Çalışma sonucunda ayrıca öğrencilerin en çok ve en az harcama yaptıkları kalemler tespit edilmiştir.

Kızıldere, (2014) Yapılan bu çalışma ile eğitimin ekonomik kalkınma üzerine oynadığı rol somut bilgi ve bulgularla açıklanmaya çalışılmış, daha sonra eğitimin tüketim yönüne değinilerek, bir eğitim kurumu olan Yüzüncü Yıl Üniversitesi Erciş Meslek Yüksekokulunun bulunduğu yörede doğurduğu ekonomik canlanma irdelenmeye çalışılmıştır.

Korkmaz (2015) Bayburt Üniversitesi İktisadi ve İdari Bilimler Fakültesi öğrencileri üzerinde bir çalışma yapmıştır. Çalışmada öğrencilerinin aylık ortalama harcama tutarları tespit edilerek, bulunan sonuçlar Bayburt Üniversitesi toplam öğrenci sayısına oranlanıp, üniversitenin şehre katkısı belirlenmiştir.

Çayın ve diğerleri (2015) Muş Alparslan Üniversitesi öğrencileriyle yaptıkları çalışmada üniversitenin gelir, istihdam ve harcama bakımından il ekonomisine katkılarının yanı sıra öğrencilerin tüketim yapısı tespit edilmiştir. Çalışmada ayrıca öğrencilerin ortalama tüketim ve ortalama tasarruf eğilimleri belirlenmiştir.

Binici ve Koyuncu (2015), Bitlis Eren Üniversitesi öğrencilerinin 2012-2013 harcamalarının Bitlis ili ekonomisine katkısını analiz etmiş ve yaklaşık 75 milyon TL katkı sağladığı sonucuna varmıştır. 920 öğrenciye yapılan anket sonucunda çarpan katsayısı 4,34 olarak bulunmuş ve yıllık ekonomik katkı 17 milyon ile çarpımı sonucunda yaklaşık 75 milyon TL hesaplanmıştır. 5318 öğrencinin yıllık toplam harcaması yaklaşık 17,2 milyon TL hesaplanmıştır.

Aydın vd. (2016), 2015 yılında Bandırma 17 Eylül Üniversitesi'ne bağlı Manyas Meslek Yüksekokulu öğrencileri üzerinde gerçekleştirdikleri anket çalışması sonucunda öğrencilerin ayda ortalama 723,11 TL harcama yaparak Manyas ekonomisine katkı sağladıklarını belirlemişlerdir.

Ukav (2016) yaptığı çalışmada Adıyaman Üniversitesi Kahta MYO, öğrencilerinin yöreye ekonomik katkıları hesaplanırken, aynı zamanda harcama yapıları analiz edilerek değerlendirmeye tabi tutulmuştur.

İpek ve diğerleri (2017) yaptıkları çalışmanın benzer çalışmalardan farklı yanlarından biri, Çanakkale Ayvacık yöresinin öğrenciler için eksiklik olarak görülen yönlerini belirleyerek yerel yönetimlerin gelecekte yapacağı çalışmalara yol gösterici olacağını belirtmişlerdir. Çalışmada öğrencilerinin yöreye bakış açıları ile çeşitli değişkenler (cinsiyet, yaş, eğitim alınan bölüm vs.) arasında anlamlı bir farklılık ortaya konulurken, aylık ortalama harcamalarına göre öğrencilerin yöreye bakış açıları arasında anlamlı bir farklılık gözlemlenmemiştir.

Karaca vd., (2018) yaptıkları çalışmada Erzurum ili genelinde öğrenim gören üniversite öğrencilerinin gelir-harcama ilişkilerini ve öğrencilerin şehrin ekonomisine olan katkılarını belirlemişlerdir. Harcama gruplarına ait gelir esneklikleri Engel fonksiyonları aracılığıyla hesaplanmıştır. Elde edilen bulgular ile öğrenciler için lüks ve zorunlu mal grupları ortaya konmuştur.

Samırkaş (2018) Mersin ilinin Erdemli ilçesinde bulunan yükseköğretim öğrencilerinin tüketim davranışlarının araştırılmıştır. Çalışmada elde edilen veriler ile öğrencilerin sosyo-ekonomik özellikleri tespit edilirken, öğrencilerin gelir, istihdam ve harcama bakımından ilçe ekonomisine katkıları ve öğrencilerin tüketim kalıpları da tespit edilmiştir.

Acar ve Özbekler (2019) Sinop İli Ayancık İlçesinde bulunan Ayancık MYO öğrencilerinin yaptığı harcama gruplarını ve bu harcamaların ilçe ekonomisine katkısını araştırmışlardır. Araştırma sonucunda, Ayancık'ta okuyan bir üniversite öğrencisinin 2019 yılı için aylık toplam geliri 614 TL olarak bulunurken, aylık toplam harcaması ise yaklaşık 609 TL olarak belirlenmiştir. Ayrıca

üniversitede okuyan 845 öğrencinin ilçe dâhilinde bir yılda yaptığı toplam harcama miktarı da yaklaşık 4.119.344 TL olduğunu belirlemişlerdir.

Kalkan vd., (2019) Kastamonu Üniversitesi'nin şehir ekonomisine yaptığı katkıyı incelemişlerdir. Sonuç olarak Kastamonu Üniversitesi'nin il ekonomisine dinamik katkılarının yanı sıra statik gelir etkisinin $75.611.166,48 + 410.406.390,19 + 4.335.994.758,04 = 4.822.012.314,71$ TL olduğu belirlenmiştir.

Çoban ve Çoban (2020) yaptıkları çalışmada Amasya Üniversitesi Suluova MYO öğrencilerinin Suluova ilçesine ekonomik katkılarını araştırmışlardır. Çalışma sonucunda, öğrencilerinin aylık ortalama gelirleri ve aylık ortalama harcama tutarları tespit edilerek, elde edilen bulgular doğrultusunda öğrencilerin ilçe ekonomisine katkıları ortaya konulmuştur.

Literatürdeki çalışmalarda kullanılan yöntemler, veriler bu çalışmanın kavramsal çerçevesinin oluşturulmasında kaynak oluşturmuştur. Literatür incelendiğinde yapılan çalışmalarda genel olarak öğrencilerin harcamalarının il veya ilçe ekonomisine katkıları belirlenmiştir. Harcama gruplarına ait gelir esneklikleri Engel fonksiyonları aracılığıyla hesaplanmıştır. Bu çalışmada, literatürden farklı olarak öğrencilerin gelir ve harcamaları arasındaki ilişki belirlenmiştir. Bu ilişkiyi belirlemek için Spearman'ın rho (ρ) testi ve Kendal'ın tau (τ) testi kullanılmıştır.

3. YÖNTEM VE BULGULAR

Bu çalışmada 20 sorudan oluşan anket formu hazırlanmıştır. Bu çalışmadaki anket soruları çalışma yazarları tarafından hazırlanmıştır. Narman MYO'da öğrenim görmekte olan, 650 öğrenci arasından rastgele 242 öğrenci seçilmiş ve yüz yüze anket çalışması yapılmıştır.

Örneklem büyüklüğünün hesaplanması (1) nolu eşitlik kullanılmıştır;

$$n = \frac{N.p.q.z^2\alpha / 2}{(N-1)d^2 + p.q.z^2\alpha / 2} \dots\dots\dots (1)$$

eşitlikteki ;

N=Evrendeki birey sayısı,

n=örnekleme alınacak birey sayısı,

p=incelenecek olayın görüş sıklığı,

q=incelenecek olayın görülme sıklığı (1-p),

z= Saptanan güven düzeyinden z tablosundan bulunan teorik değer,

d=Olayın görülme sıklığına göre yapılmak istenen \pm sapma olarak simgelenmiştir.

$$n = \frac{650 * 0.5 * 0.5 * 1.96^2}{(650 - 1) * 0.05^2 + 0.5 * 0.5 * 1.96^2} = \frac{330,9832}{1,6225 + 0,9604} = \frac{330,9832}{2,5829} = 128,144$$

n = 128 (% 5 örnekleme hatası ile min. örneklem büyüklüğü)

Bu çalışmada 650 öğrenci için minimum örneklem büyüklüğü 128 olarak belirlenmiştir. Çalışmada örneklem büyüklüğü olarak 242 öğrenci seçilmiştir.

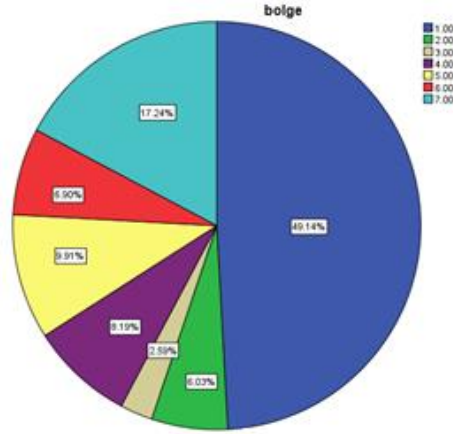
Ankete katılanların cinsiyet dağılımları %61,64’u kadın, % 38,36’sı erkektir. Katılımcıların yaş ortalaması yaklaşık 25’dir. Yapılan anket çalışmasında alınan cevaplar kategorik veri olarak düzenlendiği ve cevaplar nitel veri olduğu için parametrik olmayan korelasyon analizi tekniklerinden Spearman’ın rho ve Kendal’in tau (Bakır ve Aydın, 2010: Karagöz 2010) istatistik yöntemleri uygulanmıştır.

Ankete katılımcıların cevapları dikkate alınarak değişkenlere ait medyan değerleri Tablo 1’deki gibi belirlenmiştir. Tablo 1’de dikkat çekici bulgulardan bir tanesi öğrencilerin kitap harcaması yapmadıkları ve bağımlılık harcaması olarak 100-250 TL harcama yaptıkları belirlenmiştir. Ayrıca ankete katılanların yaşam memnuniyeti medyan değeri “hayır” olarak belirlenmiştir. Hayatından memnun olmayan, kitap okumayan bir gençliğin işe girme amacı ile yüksekokulda öğrenim görmeleri ülkemiz adına kaygı verici bir durum olarak tespit edilmiştir.

Tablo 1. Değişkenlerin Medyan Değerleri

Değişken	Medyan	Değişken	Medyan
Bölüm	Tıbbi Dök.	Aile Aldığı Sosyal Yardım	Tarla Parası
Ulaşım Harcaması	50-100 TL	Anne Eğitim Durumu	İlkokul
Öğrenciye Gön. Para	200 TL	Baba Eğitim Durumu	Ortaokul
Aldığı Burs Miktarı	400 TL	Neden Buradasınız	İşe Başlama
Yaşam Memnuniyeti	Hayır	Kitap Harcaması	Yok
Giyim Harcaması	50-100 TL	Kültürel Harcama	50-100 TL
Barınma Harcaması	200-300 TL	Şans Oyunları Harcaması	0 TL
Barınma Yeri	Bir Yakının Yanında	Esnek Çalışma Geliri	0 TL
Gıda Harcaması	100-200 TL	İletişim Harcaması	25-50 TL
Bağımlılık Harcaması	100-250 TL	Kredi Kartı Kullanımı	0 TL
Aile Geliri	Asgari Ücret	Kişisel Bakım Harcaması	20-50 TL

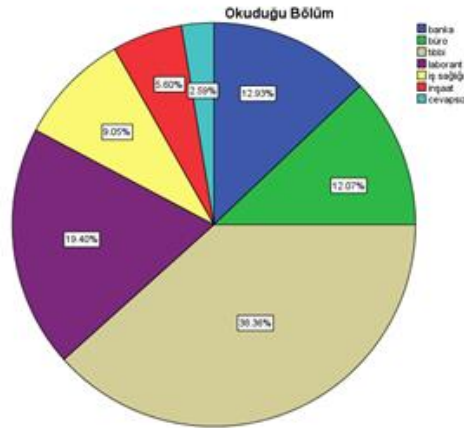
Öğrencilerin anket yanıtlarına göre medyan (ortalama) değerler Tablo 1’deki gibi elde edilmiştir. Ankette sorulan yirmi sorunun tamamı tablolara aktarılmış ancak, iki soru bağımlı olduğu için on sekiz tabloya yer verilmiştir.



Şekil 1. Ankete katılan öğrencilerin Türkiye'nin bölgelerine göre dağılımları

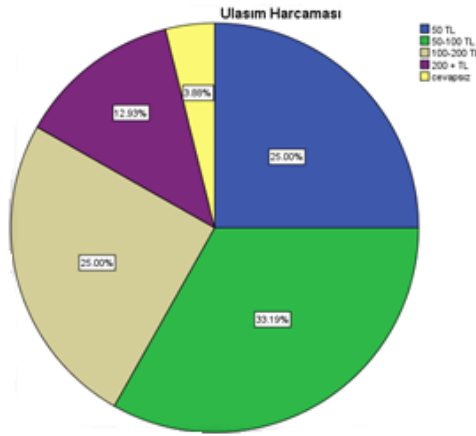
Anket çalışmasına katılan öğrencilerin büyük çoğunluğu %49,14'ü Doğu Anadolu Bölgesi, %17,24'ü İç Anadolu Bölgesi, %6,90'ı Ege Bölgesi, %9,91'i Akdeniz Bölgesi %8,19'u Karadeniz Bölgesi, %2,59'u Marmara Bölgesi, %6,03'ü Güneydoğu Anadolu Bölgesindedir (Şekil 1). Narman MYO Doğu Anadolu Bölgesinde bulunmasından dolayı daha çok Doğu Anadolu Bölgesinde yaşayan ailelerin çocukları Narman MYO'yu tercih etmişlerdir.

Elde edilen bulgulara göre, öğrencilerin hemen hemen yarısı Doğu Anadolu Bölgesinden oluşmaktadır. Öğrencilerin en küçük oran ile Marmara bölgesinden oldukları belirlenmiştir.



Şekil 2. Ankete katılan öğrencilerin öğrenim gördükleri programlara göre dağılımları

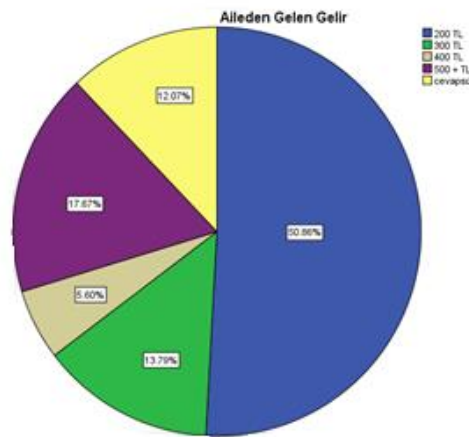
Anket çalışmasına katılan öğrencilerin, öğrenim görmekte oldukları programlara göre dağılımı ise şöyledir; %38,36'sı Finans Bankacılık ve Sigortacılık bölümü, %19,40'ı Büro Yönetimi ve Sekreterlik, %12,93'ü Tıbbi Hizmetler ve Teknikler, %12,07'si Laborant ve Veteriner Sağlık, %5,60'ı İş Sağlığı, %2,59'u İnşaat bölümü öğrencisidir.



Şekil 3. Ankete katılan öğrencilerin aylık ulaşım giderleri

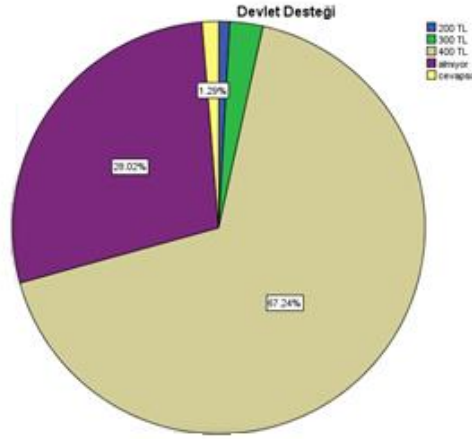
Erzurum'a bağlı Narman ilçesi, şehre 100 km. uzaklıkta olup, ilçeye en yakın yerleşim birimi olan Oltu ilçesine 30 km. uzaklıktadır. Yöre halkı ve öğrenciler ekonomik, sosyal, kültürel ihtiyaçlarının çoğunu Oltu ilçesinden karşılamaktadır. Bu bağlamda; anket çalışmasına katılan öğrencilerin ulaşım harcamaları aşağıdaki gibi çıkmıştır.

Anket çalışmasına katılan öğrencilerin, %33,19'u aylık 50 lira ile 100 lira arasında harcama yaparken, %25'i 100 lira ile 200 lira arasında, yine %25'i sadece 50 lira harcama yapmaktadır. %12,93'lük kısmı ise 200 liranın üzerinde harcama yaptığı gözlemlenmiştir. %3, 88'lik bir kesim ise bu soruyu yanıtsız bırakmıştır.



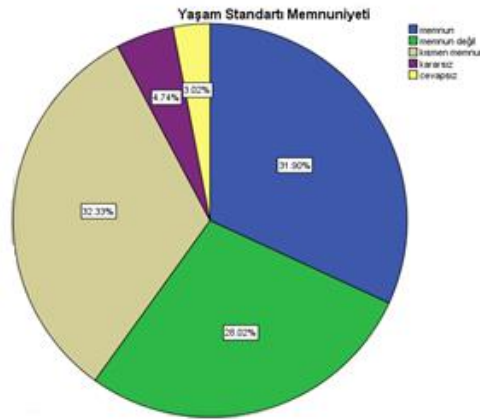
Şekil 4. Ankete katılan öğrencilerin ailelerinin ekonomik katkıları

Narman MYO'yu tercih eden öğrencilerin, ekonomik profillerine bakıldığında; orta ya da düşük gelir düzeyine sahip ailelerin çocuklarıdır. Yüksek gelirli öğrencilerin özel üniversite okuma imkanları olduklarından dolayı Narman MYO'yu tercih etmemiş olabilirler. Ankete katılan öğrencilerin, ailelerinin kendilerine aylık ekonomik katkıları ise şöyledir. %50,86'sı 200 TL, %17,67'si 500 TL ve yukarısı para gönderirken, %13,79'u 300 TL., %5,60'ı 400 TL para desteği alırken, %12,07'si bu soruyu yanıtsız bırakmıştır.



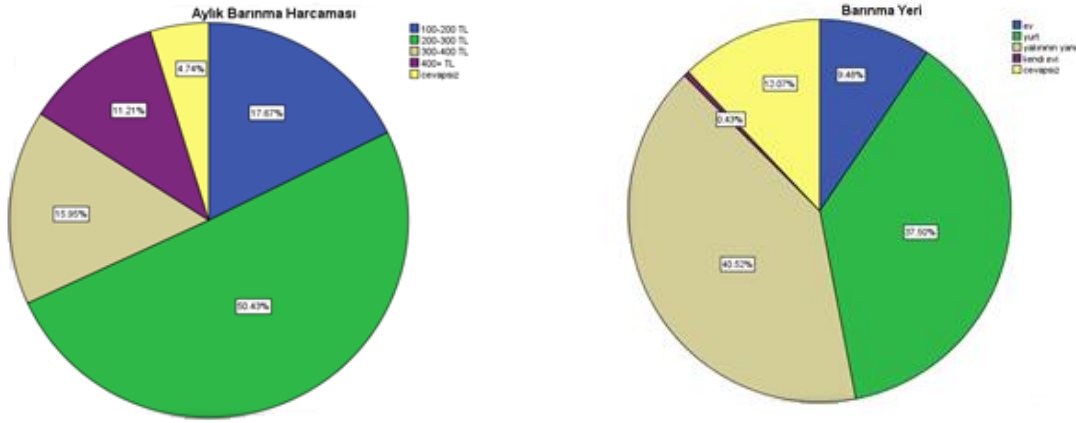
Şekil 5. Ankete katılan öğrencilerin devletten aldıkları ekonomik katkı miktarları

Ankete katılan öğrencilerin, devletten aldığı harç, katkı payı ya da yerel yönetimler tarafından verilen yardımlar dahil elde ettikleri aylık ekonomik gelirleri ise şu şekildedir: %67,24'ü 400 TL, %28.02'si herhangi bir destek almadığını belirtirken, %3.45'i 300 TL, %1,29' u ise soruyu yanıtızsız bırakmışlardır.



Şekil 6. Ankete katılan öğrencilerin yaşam standart memnuniyeti

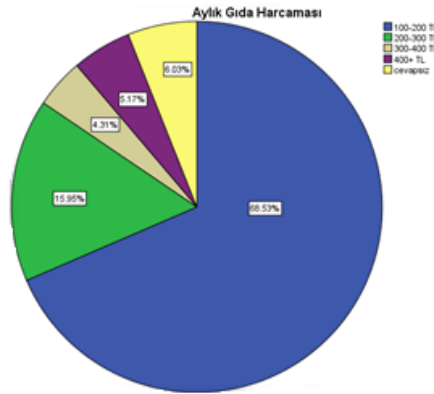
Yaşam standart memnuniyeti, kişinin işte geçirdiği zamanı, boş zamanı ve diğer iş dışı zamanından oluşan yaşama gösterdiği bireysel tepkiler olarak tanımlanabilir. Yaşam standart memnuniyeti, bireylerin kendi yaşam örüntüleri içerisinde yine kendi ölçünleri ile ilişkili süreçlerin bir bütünüdür. Bireylerin yaşam standart memnuniyeti birçok faktörden etkilenebilir. Bunlardan bazıları, çalışma hayatı ve koşulları, gelir durumu, sağlık durumu, eğitim seviyesi, çevre faktörleri, sosyal ve fiziki güvenlik, ekonomik güvenlik ve sosyal ilişkilerdir. Yaşam standart memnuniyeti, kapsamlı bir mutluluğun önemli bir unsuru olarak vurgulanmaktadır. Bu bağlamda, ankete katılan öğrencilerden alınan yanıtlar ise şöyledir; Öğrencilerin, %32,33'ü yaşam standartlarından kısmen memnunken, %31,90'ı memnun, %28,02'si memnun değil, %4,74'ü kararsız kalırken, %3,2'si soruyu yanıtızsız bırakmıştır.



Şekil 7. Ankete katılan öğrencilerin aylık barınma harcamaları ve barınma yerleri

Ankete katılan öğrenciler için, en büyük sorunlardan biri, hiç kuşkusuz barınma giderleridir. Öğrenciler aylık gelirlerinin önemli bir bölümünü bu kaleme aktarmaktadırlar. Öğrencilerin % 50,43 'ü aylık 200-300 lira arası için para ayırırken, % 17,67'si 100-200 lira arası, % 15,95'i 300-400 lira arası, % 11,21'i 400 lira ve üzeri, % 4,74'ü ise soruyu yanıtızsız bırakmıştır.

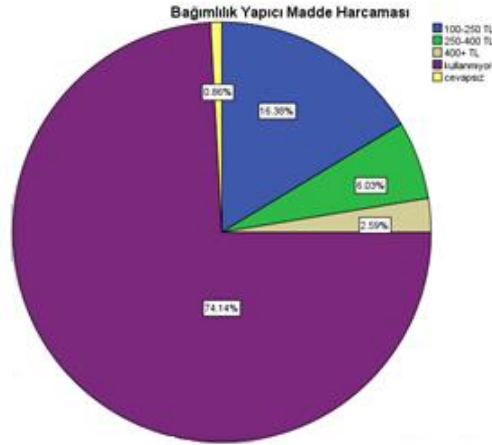
Barınma yeri olarak ise, %40,52'si bir yakının yanında kalırken %37,50'si yurttta, %12,07'si soruyu yanıtızsız bırakırken, %9,48'i evde, %0,43'ü ise kendi evinde kalmaktadır.



Şekil 8. Ankete katılan öğrencilerin aylık gıda harcamaları

Kişinin yaşamını sürdürebilmesi ve sağlıklı olabilmesi için hiç şüphesiz en önemli gider kalemlerinden biri de yemek ihtiyacıdır. Yemek sadece karın doyurmak değil, bir gün içerisinde kişinin günlük ihtiyacı olan; protein, vitamin, karbonhidratın toplamından oluşan günlük 2000 kalorinin alınması anlamına gelmektedir. Ankete katılan öğrencilerin aylık gıda giderleri ise barınma ihtiyacına ayırdıkları paydan bile daha azdır.

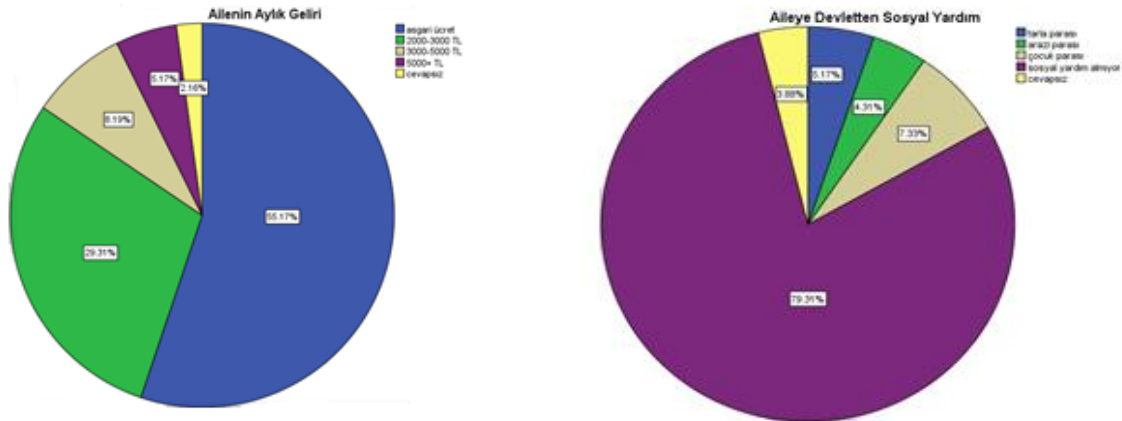
Ankete katılan öğrencilerin aylık gıda harcamaları incelendiğinde, % 68,53'ü 100-200 lira arasında harcama yaparken, % 15,95'i 200-300 lira arası, %5,71'i 400 lira ve üzeri harcarırken, %4,31'i 300-400 lira arası harcama yapmaktadır. % 6,03'ü ise soruyu yanıtızsız bırakmıştır.



Şekil 9. Ankete katılan öğrencilerin aylık bağımlılık yapıcı madde harcamaları

Ankete katılan öğrencilerin, % 74,14'ü herhangi bir bağımlılık yapıcı maddeye harcama yapmazken, % 16,38'i aylık 100-250 TL arasında harcamaktadır. % 6,03'ü ise 250-400 TL gibi ciddi bir pay ayırırken, % 2,59'u ise 400 lira pay ayırmaktadır. % 0,86 ise soruyu yanıtsız bırakmıştır.

Aylık gıda harcaması ortalama tutarının 100-200 TL arası olduğu bir toplulukta aylık bağımlılık yapıcı madde harcamasının %16'lık bir dilimde 100-250 TL arası olması dikkat çekicidir.

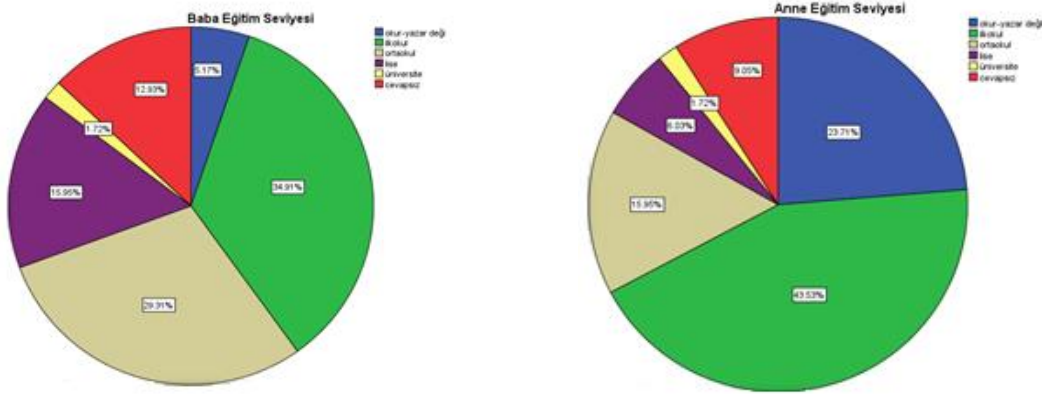


Şekil 10. Ankete katılan öğrencilerin ailelerinin gelir durumları

Ankete katılan öğrencilerin, ailelerinin gelir durumlarına baktığımız zaman; büyük çoğunluğu % 55,71'i asgari ücretli aileler oluştururken, % 29,31'i aylık 2000-3000 lira, % 8,91'i aylık 3000-5000 lira arası, % 5,17'si aylık 5000 lira ve üzeri gelir sağlamaktadır. % 2,16'sı ise soruyu yanıtsız bırakmışlardır. Öğrencilerin büyük çoğunluğunun aileleri asgari ücretli olduğu halde, ailelerin devletten aldığı sosyal yardımlar arasında ise ters yönlü bir ilişki söz konusudur. Şöyle ki, ailelerin % 79,31'i herhangi bir sosyal yardımdan faydalanmazken, % 7,33'ü çocuk yardımı, % 5,17'si tarla parası, % 4,31'i arazi parası almaktadır. % 3,88'i ise soruyu yanıtsız bırakmıştır.

Ankete katılan öğrencilerin ailelerinin % 55,17'sinin aylık gelir durumu asgari ücret düzeyinde olmasına rağmen, %79,31'inin devletten hiçbir sosyal yardım almaması dikkat çekicidir. Buna binaen öğrencilerin ailelerinin yalnızca % 5,17'si 5000 lira ve üzeri gelir elde etmektedir. Sosyal

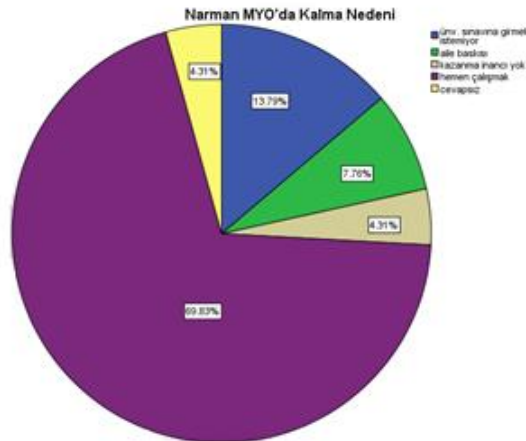
yardımlar olarak aileler en fazla % 7,33'ü çocuk parası, % 5,17 ile tarla parası, % 4,31'i arazi parası adı altında yardım almaktadır.



Şekil 11. Ankete katılan öğrencilerin ailelerinin eğitim durumları

Ankete katılan öğrencilerin ailelerinin eğitim durumu anne ve baba olarak ayrı ayrı değerlendirilmiştir. Öğrencilerin annelerinin % 43,53'ü ilköğretim mezunuyken, % 23,71'i okuryazar bile değil. %15,95'i ortaokul, % 6,03'ü lise ve sadece % 1,72'si üniversite mezunu olarak işaretleme yapmıştır. %9,05'i ise soruyu yanıtsız bırakmıştır.

Öğrencilerin babalarının eğitim durumu ise şöyledir; % 34,91'i ilköğretim mezunu, % 29,31'i ortaokul, % 15,95'i lise, % 5,17'si ise okuryazar değildir. % 1,72'si üniversite mezunuyken, % 12,93'ü soruyu yanıtsız bırakmıştır. Burada öğrencilerin babalarının eğitim düzey sorusunun yanıtsız bırakması; anne ve babanın boşanmış olması ve öğrencinin anne yanında olmasından kaynaklanabilmektedir.

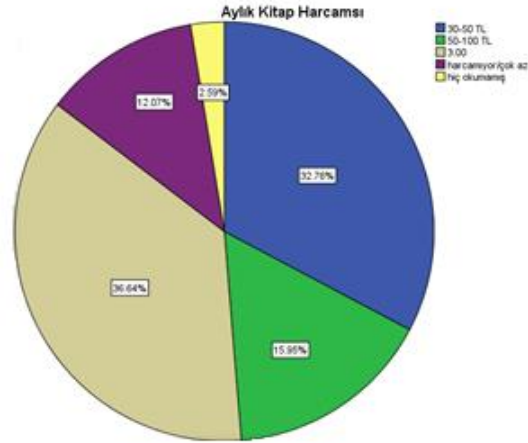


Şekil 12. Ankete katılan öğrencilerin Narman MYO'na gelme nedenleri

Daha önce de bahsedildiği gibi, şehir merkezine 100 km. uzaklıkta olan, Narman İlçesi öğrencileri çoğu zaman şartlar açısından zorlanmaktadır. Yalnız öğrencilerin ekonomik durumları baz alındığında hiç şüphesiz büyük şehirler ya da şehir merkezindeki üniversitelerde okumaları çok daha güçtür. Küçük yerleşim yerlerinde okumak ise aynı zamanda şartlar gibi masrafları da kısıtlamakta,

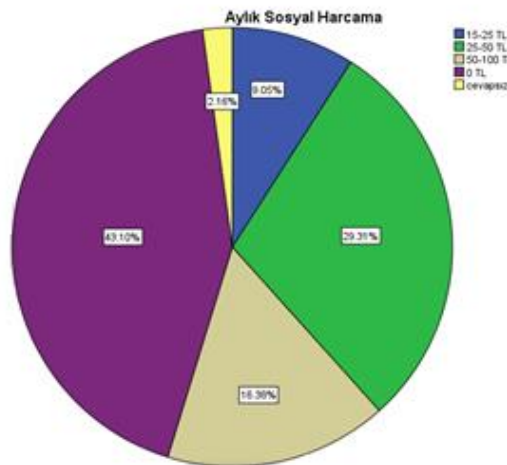
böylece öğrenciler daha az masrafla şehir dışında okuma imkanına sahip olabiliyor. Bu noktadan hareketle öğrencilerin bu soruya verdikleri yanıtlarda önceki sorularda çıkan sonuçları desteklemektedir.

Şöyle ki; şartlar olumsuz olsa dahi öğrencilerin % 69,83'ü bir meslek sahibi olup, hemen çalışabilmek için, % 13,79'u yeniden sınava girmemek için, % 7,76'sı ailesinin baskısı yüzünden, % 4,31'i ise sınava yeniden girse bile kazanma şansı olmadığı için Narman'da kalmaktadır. % 4,31'i ise soruyu yanıtsız bırakmıştır.



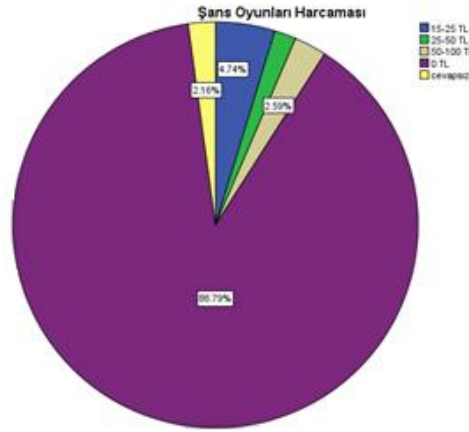
Şekil 13. Ankete katılan öğrencilerin aylık kitap harcaması

Ankete katılan öğrencilerin aylık kitap harcamasına verdikleri yanıtlar ise kitap okuma oranının çok düşük olduğu ülkemizin adeta küçük bir silueti gibi. Öğrencilerin % 36,64'ü sadece 3 lira, % 32,76'sı 30-50 lira, % 15,95'i 50-100 lira, % 12,07'si hiç kitap harcaması yapmazken, % 7,59'u ise hiç kitap okumamıştır.



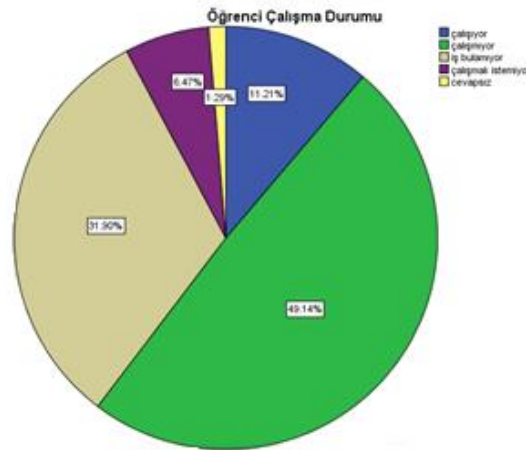
Şekil 14. Ankete katılan öğrencilerin aylık sosyal harcaması

Ankete katılan öğrencilere aylık sosyal harcama sorulurken; bir ay içerisinde sinema, tiyatro, eğlence, konser gibi etkinliklere katılım oranları bulunmaya çalışılmıştır. % 43,10'u herhangi bir sosyal harcama yapamazken, % 29,31'i 25 -50 lira arası, % 16,38'i 50-100 lira arası, % 9,05'i 15-25 lira arası harcama yaparken, % 2,16'sı herhangi bir yanıt vermemiştir. Sosyal harcama yapamayan kesimin fazlalığı, aynı zamanda ilçe koşullarında bu olanakların kısıtlı ya da hiç olmamasıyla da doğru orantılıdır.



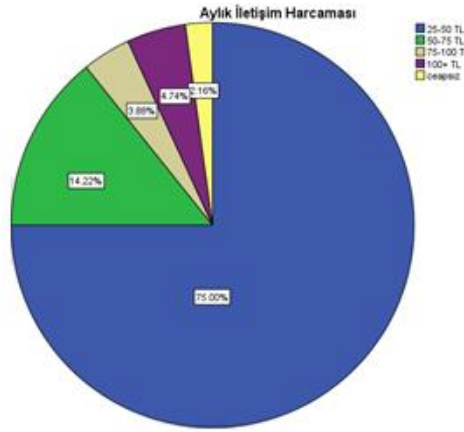
Şekil 15. Ankete katılan öğrencilerin aylık şans oyunları harcaması

Ankete katılan öğrencilerin şans oyunlarına yaptıkları harcama miktarları ise şöyle bulunmuştur. % 88,79'u bu tarz oyunlar oynamamaktadır. Oranın bu kadar yüksek oluşu yukarıda tespit edilen, öğrencilerin ekonomik gelir seviyesi düşüklüğü ile de doğru orantılıdır. Bu çalışmada yapılan istatistiksel analiz sonucu gelir ile şans oyunları arasında Kendal'ın tau değeri (τ) 0,906 ve Spearman'ın rho değeri (ρ) 0,9 olarak elde edilmiştir. İnsanların farklı yaşam tarzları veya alışkanlıkları olabilir. Ancak bireylerin genellikle ait olduğu sınıfın yaşam tarzlarına bağlı olduğunu kantlayan çalışmalar söz konusu olmaktadır (Tomlinson, 2003, s. 98). % 4,74'ü, 15-25 lira arası, % 2,59'u, 50-100 lira arası harcama yaparken % 2,16'sı ise soruyu yanıtızsız bırakmıştır.



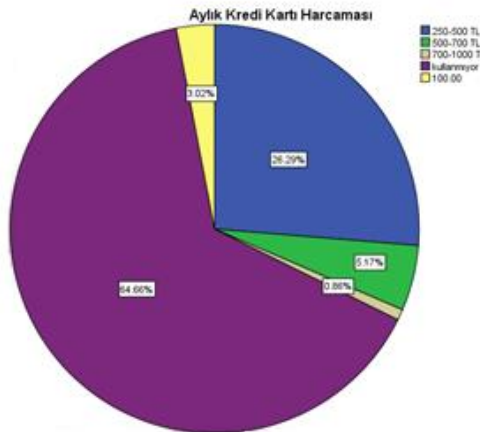
Şekil 16. Ankete katılan öğrencilerin okul dışında çalışma durumları

Ankete katılan öğrencilerin, okul dışında çalışma durumları şöyledir; % 49,14'ü, herhangi bir işte çalışmıyor, % 31,90'ı ise çalışmak istiyor ancak iş bulamıyorken, sadece % 11,21'i, çalışıyor. % 6,74'ü, ise çalışmak istemiyor. % 1,29'u ise soruyu yanıtızsız bırakmıştır. Öğrencilerin gelir durumları iyi olmadığı halde çalışamamaları, küçük yerleşim birimlerinde iş olanaklarının darlığıyla da doğru orantılıdır.



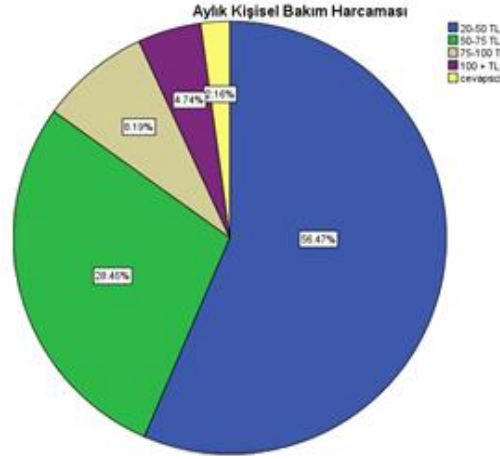
Şekil 17. Ankete katılan öğrencilerin aylık iletişim harcamaları

Ankete katılan öğrencilerin aylık iletişim (telefon, internet, TV) harcamaları ise şöyle gerçekleşmiştir. % 75'i, 25-50 lira arası, % 14,22'si, 50-75 lira, % 3,88'i, 75-100 lira arası harcama yaparken, yalnızca % 4,74'ü, 100 lira ve üzere harcama yapabilmektedir. % 2,16'sı soruyu yanıtızsız bırakmıştır.



Şekil 18. Ankete katılan öğrencilerin aylık kredi kartı harcamaları

Ankete katılan öğrencilerin, günümüzde yaygın ödeme aracı olan, kredi kartı kullanım oranları ise şu şekildedir. % 64,66'sı, kredi kartı kullanmazken, % 26,29'u, aylık 250-500 lira arası kart harcaması yapıyor, % 5,17'si, aylık 500-700 lira arası, % 3'ü, ise 100 lira harcama yapabilmektedir. Katılımcıların sadece % 0,86'sı, 700-1000 lira arası kart harcaması yapabilmektedir.



Şekil 19. Ankete katılan öğrencilerin aylık kişisel bakım harcamaları

Ankete katılan öğrencilerin aylık kişisel bakım (kuaför, berber, kişisel bakım market gibi) giderlerine yaptıkları harcamalar şöyle şekillenmektedir. % 56,47'si, 20-50 lira arası, % 28,45'i, 50-75 lira arası, % 8,19'u, 75-100 lira arası harcama yaparken, yalnız % 4,74'lük kısmı 100 lira ve üzeri harcama yapabilmektedir. % 2,16'sı ise soruyu cevapsız bırakmıştır.

4. İSTATİSTİKSEL ANALİZ

Anketlerden elde edilen cevaplar Excel programında işlenmiş ve SPSS istatistik yazılım programı kullanılarak istatistiksel analiz yapılmıştır. Çalışmada istatistiksel analizde öğrencinin gelir-harcama profili çıkarıldıktan sonra, ankette alınan cevaplar kategorik veri olarak düzenlendiği için ilişki katsayılarından Kendal'ın tau ve Spearman'ın rho ilişki katsayıları (Bakır ve Aydın, 2010) kullanılarak; gelir ile giyim, barınma, gıda, kitap, sosyal ihtiyaçlar, şans oyunları, iletişim ve kişisel harcamalar arasındaki ilişki ölçülmeye çalışılmıştır.

Tablo 2. Gelir İle Belirli Harcama Grupları Arasındaki İlişkiler

Gelir	Giyim	Barınma	Gıda	Kitap	Sosyal	Şans	İletişim	Kişisel
Kendal's tau (τ)	0,038	0,053	0,004	0,809	0,053	0,906	0,061	0,389
Spearman's rho (ρ)	0,037	0,053	0,003	0,823	0,058	0,9	0,063	0,37

Gelir ile en yüksek ilişki kitap harcaması ve şans oyunları harcama değişkeni arasında olduğu belirlenmiştir (Tablo 2). Gelir ile kitap harcaması arasında Kendal'ın tau değeri (τ) 0,809 ve Spearman'ın rho değeri (ρ) 0,823 elde edilmiştir. Ayrıca gelir ile şans oyunları arasında Kendal'ın tau değeri (τ) 0,906 ve Spearman'ın rho değeri (ρ) 0,9 olarak elde edilmiştir.

Tablo 2'de belirtildiği gibi gelir ile belirlenen diğer harcamalar arasındaki ilişkinin değeri düşük olarak belirlenmiştir. Yani gelir ile diğer harcama kalemleri arasında anlamlı bir ilişki bulunamaması aslında bunların zorunlu harcama kalemleri olduğu için, gelir olsa da olmasa da

harcama yapılma gerekliliğinden kaynaklanmaktadır. Maslow'un ihtiyaçlar hiyerarşisinde en alt seviyede fizyolojik ihtiyaçlar yer aldığı görülmektedir. İnsanoğlunun hayatına devam edebilmesi için beslenmesi, uyuması gibi temel istekleri fizyolojik ihtiyaçları oluşturmaktadır (Şeker, 2014; Hagerty, 1999; Maslow, 1954). Fizyolojik ihtiyaçlar yeteri düzeyde tatmin edilmemişse üst seviyedeki diğer ihtiyaçlar ortaya çıkmamaktadır (Eroğlu, 2000: 42; Maslow, 1968).

Bu çalışmada kitap harcaması, şans oyunları harcaması ve kişisel bakım harcaması lüks harcama grubu olarak gruplandırılabilir. Ayrıca bu çalışmada gıda, barınma, giyim ve iletişim harcaması zorunlu harcamalar grubunda sıralanabilir. Bu çalışma sonuçlarını literatürdeki çalışma sonuçları ile desteklenmektedir. Öğrenciler açısından gıda, giyim-ayakkabı, barınma, ulaşım ve eğitim-öğretim harcamalarının zorunlu harcamalar olduğu söylenebilir. Ayrıca, haberleşme, kişisel bakım, eğlence, sosyo-kültürel, şans oyunları ve diğer harcamalar ise lüks mal niteliği taşımaktadırlar (Karaca, 2018). Öğrencilerin tüketim bütçesi içinde en büyük payı, tüm öğrenciler için sırasıyla barınma ve beslenme harcamaları almaktadır. Bu iki harcama grubu toplam harcamaların yarısından fazlasını oluşturmaktadır. Tüketim bütçesi içinde en büyük üçüncü grup haberleşme-ulaşım harcamalarıdır(Tarı, 2006). Harcama kalemleri arasında en yüksek oran barınmaya aittir. Barınma ve gıda harcamaları toplam harcamalarının yarısından fazladır (Dilek, 2016). Gıda, giyim-ayakkabı ve barınma harcamaları öğrenciler için zorunlu harcamalar; ulaşım, haberleşme, kişisel bakım, eğitim-öğretim, eğlence, sosyo-kültürel, alkollü içecekler, sigara ve tütün mamulleri ve diğer harcamalar ise zorunlu harcamalar olmakla birlikte esneklikleri birim esnekliğe çok yakındır. Bununla birlikte, şans oyunları harcaması ise öğrenciler için lüks mal olarak belirlenmiştir (Özer 2010). Çalışma sonucuna göre gıda ve alkolsüz içecekler, konaklama, ulaşım, haberleşme, eğitim, giyim ve ayakkabı ve kişisel bakım harcama grubunun zorunlu mal niteliğine sahip olduğu, alkollü içecekler, sigara ve tütün, çeşitli mal ve hizmetler, eğlence ve sağlık harcama grubunun lüks mal niteliğine sahip olduğu görülmektedir (Bursal 2019).

Tablo 3. Aile Geliri İle Kredi Kartı Kullanma Ve Öğrencinin Kısmi Zamanlı Çalışma Durumu

Aile geliri	Kredi kartı	Öğrencinin kısmi zamanlı çalışma
Kendal's tau (τ)	0,084	0,401
Spearman's rho (ρ)	0,078	0,402

Tablo 3'de Aile geliri ile öğrencinin kredi kartı harcaması arasındaki ilişki Kendal's tau (τ)=0,084 olarak hesaplanmıştır. Yani ailenin geliri artsa bile öğrenciye kredi kartı ile harcama yapma imkânı vermemektedir. Aralarında ilişki neredeyse yoktur. Ailenin geliri ile öğrencinin kısmi zamanlı çalışması arasında pozitif yönlü çok güçlü olmayan bir ilişki vardır. Yani ailenin gelirine göre öğrenci çalışmak zorunda kalabiliyor. Fakat aile geliri ile ailenin öğrenciye katkısı arasındaki ilişki oldukça

zayıf. Yani ailenin geliri ne olursa olsun öğrenciye gerekli katkı sağlanmadığı için de öğrenci çalışmak zorunda kalabilir.

Tablo 4. Aile Geliri İle Ailenin Devletten Aldığı Sosyal Yardımlar Ve Öğrencinin Aldığı Burslar Arasındaki İlişki

Aile gelir	Ailenin aldığı sosyal yard.	Öğr. Devletten aldığı katkı
Kendal's tau (τ)	0,014	0,117
Speraman's rho (ρ)	0,015	0,127

Tablo 4' den anlaşılacağı üzere ailenin geliri ile ailenin devletten aldığı sosyal yardım arasındaki ilişki neredeyse yok denecek kadar azdır. Sonuç olarak; aile geliri iyi olsa bile devletten sosyal yardım alamamaktadır. Bunun yansıması ailenin durumu kötü olduğu halde sosyal yardım alamayabiliyor. Ayrıca ailenin geliri ile öğrencinin devletten aldığı burs ve benzeri adlar altındaki katkı arasında da zayıf bir ilişki bulunmuştur. Yani aile geliri iyi olsa bile öğrenci devlet bursundan yararlanmak isterken, tam akside olabiliyor.

SONUÇ VE ÖNERİLER

Bu çalışmanın amacı, Atatürk Üniversitesi öğrencilerinin gelir-harcama ilişkisini, toplam harcamanın harcama grupları itibarıyla dağılımını ve gelir ile belirlenen harcama grupları arasındaki ilişkileri belirlemektir. Bu amacı gerçekleştirebilmek için 242 öğrenciye yüz yüze görüşme yöntemi ile anket uygulanmıştır.

Gelir ile belirli harcama grupları arasında ise; Kendal's Tau ve Sperman's Rho katsayıları değerlendirilmiştir. Bu çalışmada zorunlu harcama grubu olarak barınma, gıda, giyecek ve iletişim harcamaları belirlenmiştir. Ayrıca lüks harcama grubu olarak kitap, şans oyunları ve kişisel bakım harcamaları belirlenmiştir. Bu çalışmada bulunan sonuçlar literatürdeki sonuçlar ile benzerlik göstermektedir. Çalışma sonucunda gelir ile harcama gruplarında pozitif yönlü ilişki olduğu gelirdeki artışın lüks harcama gruplarında maksimum artışa neden olacağı belirlenmiştir.

Bu çalışmada gelir ile en yüksek ilişki kitap harcaması ve şans oyunları harcaması arasında olduğu belirlenmiştir. Çalışma bulgularında dikkat çekici bir başka husus öğrenciler barınma harcamasına aylık ortalama 200-300 lira ayırırken gıda harcamasına sadece, aylık 100-200 TL gibi bir pay ayırarak, minimum seviyede beslendikleri belirlenmiştir. Öğrencinin lüks sayabileceğimiz herhangi bir harcaması yokken, kitap harcaması olmayan öğrencilerin aylık ortalama bağımlılık yapıcı maddelere 100-250 TL gibi bir harcama yaptıkları belirlenmiştir.

MYO'ların ülkemizin ara eleman ihtiyacını karşıladığı ve işsizlik oranını düşürdüğü bir gerçektir. Ancak, öğrenci bakış açısıyla MYO'ları kısa yoldan iş bulma kapısı olarak görülüp, içeriği zayıflatılmamalıdır. Yakın zamanda yürürlüğe giren sınavsız geçişin kaldırılmasıyla beraber, yeni kriterler eklenerek kalite dizayn edilmelidir.

Ülkemizin eğitim seviyesinin artışı ve açıldıkları ilçelerin sosyal, kültürel, ekonomik büyümesine katkı sağlaması planlanan MYO'ya gelen öğrencilerin ekonomik durumlarının iyi olmadığı, göz önüne alınırsa buralarda eğitim gören gençlere daha farklı burs imkânları sunularak, durumun iyileştirilmesi mümkün olabilir. Ayrıca buralarda eğitim gören gençler için, boş zamanlarını kaliteli geçirebilecekleri, eğitim gördükleri alanda hem para kazanıp hem de mesleklerinde uygulama yapabilecekleri iş alanları (turizm otelcilik okullarında olduğu gibi) kurularak hem ilçe kalkınmasına hem de kendi ekonomilerine katkı sağlamaları mümkün olabilir.

Hedeflenen amaca ulaşmak için, üniversitelerin buldukları il kapsamında yayılma politikaları çerçevesinde MYO'ların şehir merkezlerine uzak ilçelere kurulması ilçelerin gelişimi açısından olumlu olsa da, geçiş süreci sancılı olmaktadır. MYO'larının gerekliliği ve buldukları yerlere sağlayacağı katkılar halen tam olarak özümsememiştir. Yapılan çalışmada, öğrencilerin gelir durumlarının çok düşük, harcama kalemlerinin çok kısıtlı olduğu gözlemlenmiştir. Özellikle, sosyal ve kültürel faaliyetlerin bulunmaması buna paralel olarak kitap okuma alışkanlığının olmaması kalitesiz boş zaman tüketimini de artırdığı gözlemlenmiştir.

Gelecek araştırma için belirlenecek bir MYO'nun buldukları il veya ilçeye statik ve dinamik katkıları belirlenebilir. Ayrıca seçilen iki farklı il veya ilçedeki MYO'ların statik ve dinamik katkıları belirlenip karşılaştırması yapılabilir.

KAYNAKÇA

- Acar, G , Özbekler, T . (2019). Üniversite Öğrencilerinin İlçe Ekonomisine Katkıları:Sinop Üniversitesi Ayançık Meslek Yüksekokulu Örneği. Sinop Üniversitesi Sosyal Bilimler Dergisi , 3 (1) , 33-54 .
- Acaroğlu, H., Kartal, Z. ve Güllü, M. (2017), “Üniversitelerin Bölgesel Ekonomik Kalkınma Üzerindeki Etkisi: Eskişehir'in Sivrihisar İlçesi Üzerinde Bir Araştırma”, Anadolu International Conference in Economics, May 11-13, Eskişehir.
- Atik, H. (1999). “Üniversitelerin Yerel Ekonomiye Katkıları: Teori ve Erciyes Üniversitesi Üzerine Bir Uygulama”, Erciyes Üniversitesi İİBF Dergisi, 15, 99-109
- Aydın, G., Darıcı, B. ve Aydın, A. (2016), “Yükseköğretim Kurumlarının Yerel Ekonomilere Katkıları:Manyas Meslek Yüksekokulu Örneği”, Balıkesir Üniversitesi Sosyal Bilimler Enstitüsü Dergisi, 19(36), 305-328
- Bakır, M.A., Aydın, C., (2015). İstatistik. 6. Baskı, İstanbul: Nobel Yayın Dağıtım.
- Berberoğlu M. ve Ardiç M. (2017). Üniversite kaynaklı harcamaların kobi gelirleri üzerine etkileri: Artvin örneği. Gümüşhane Üniversitesi Sosyal Bilimler Enstitüsü Dergisi. 8(20), 229-254
- Binici, F.Ö. ve Koyuncu, B. (2015), “Üniversite Öğrencilerinin 2012-2013 Harcamalarının Bitlis ili Ekonomisine Katkısının İncelenmesi”, Bitlis Eren Üniversitesi SBE Dergisi, 4(1), 113-126
- Bursal, M., Göçer, Ş., Deniz, M.B., (2019) Cumhuriyet Üniversitesi Öğrencilerinin Gelir Ve Tüketim İlişkisi Üzerine Ekonometrik Bir İnceleme Süleyman Demirel Üniversitesi İktisadi ve İdari Bilimler Fakültesi Dergisi, 24(4), s.1131-1140.
- Çalışkan, D , Demir, . (2013). Celal Bayar Üniversitesi Köprübaşı Meslek Yüksek Okulu Öğrenci Harcamalarının Bileşimi ve İlçe Ekonomisindeki Yeri . Manisa Celal Bayar Üniversitesi Sosyal Bilimler Dergisi , 11 (3) , 357-371 .
- Çalışkan, Ş. ve Demir, F. (2011). Uşak Üniversitesi Karahallı Meslek Yüksek Okulu Öğrenci Harcamalarının Bileşimi ve İlçe Ekonomisindeki Yeri. Üçüncü Yerel Ekonomiler Kongresi Bildiriler Kitabı, Selçuk Üniversitesi, Konya, sayfa:241-254.
- Çatalbaş, N. (2007). Üniversite-Yerel Ekonomi İlişkisinde Kutuplaşma Teorisi İyi Bir Model Olabilir Mi? Selçuk Üniversitesi Karaman İ.İ.B.F. Dergisi, Yerel Ekonomiler Özel Sayısı, Mayıs, 90–101.

- Çayın, M , Özer, H . (2015). Üniversitelerin İl Ekonomisine Katkısı Ve Öğrencilerin Tüketim Yapısı: Muş Alparslan Üniversitesi Örneği. Dokuz Eylül Üniversitesi İktisadi İdari Bilimler Fakültesi Dergisi , 30 (2) , 131-147 .
- Çoban, A , Çoban, M. (2020). Suluova Meslek Yüksekokulu Öğrencilerinin Suluova İlçe Ekonomisine Katkıları . Sosyal Bilimler Araştırmaları Dergisi, 2020 Sonbahar Özel Sayı I/II
- Dağ, H. ve Özen, İ. (2012). “Eğitim Öğretim Kurumlarının Uyarılmış Yatırımlar Üzerine Etkileri: Köse, Kelkit, Şiran MYO örnekleri”, Mesleki Bilimler Dergisi, 1(2), 149-171
- Dalgar, H., Tunç, H. ve Kaya, M. (2009). “Bölgesel Kalkınmada Yükseköğretim Kurumlarının Rolü ve Bucak Örneği”, Mehmet Akif Ersoy Üniversitesi Sosyal Bilimler Enstitüsü Dergisi, 1(1), 39-50
- Dilek, Ö., Kızıltan, A., Bayrak, A.Z., (2016), Demografik Özellikler ile Gelir Harcama İlişkisi: Recep Tayyip Erdoğan Üniversitesi Öğrencileri Üzerine Bir Uygulama, Balkan Sosyal Bilimler Dergisi, Özel Sayı, 656-668.
- Eminer, F., (2017). “Küreselleşmenin KİT’lerin Ekonomideki Payına Etkisi”, İnsan Ve Toplum Bilimleri Araştırmaları Dergisi Cilt / Vol: 6, Sayı/Issue: 6, 2017 Sayfa: 105-115
- Eroğlu, F. (2000). Davranış Bilimleri. (5.Baskı).İstanbul: Beta Yayınları.
- Etzkowitz, H. ve Leydesdorff, L.(1999). The future location of research and technology transfer. Journal of Technology Transfer. 24, 111–123.
- Görmüş ve Bektaş, (2002). “Sektör temsilcilerinin Meslek yüksekokulu Öğrencilerini Algılamalarına Yönelik bir Araştırma (Sandıklı ve Şuhut İşletme Programı Örneği)”, İ.İ.B.F. Dergisi, Afyon Kocatepe Üniversitesi, Cilt IV(2), 19-30.
- Hagerty, M. R. (1999). Testing Maslow's Hierarchy of Needs: National Quality-of-Life Across Time. Social Indicators Research 46 (3), pp. 249-271.
- İnternet kaynağı, www.phdnergi.org/wp-content/uploads/2016/03/örnekleme_yontemleri.pdf, erişim tarihi:06.04.2018.
- Kalkan, H., Dilek, S., Keskingöz,H. (2019), Kastamonu Üniversitesi'nin Şehir Ekonomisine Katkısı, Üçüncü Sektör Sosyal Ekonomi Dergisi, 54(4), 1707-1725
- Kambur E. Ve Özdemir B.(2017). Yaşam Memnuniyeti ve Öncülleri: Karadeniz Bölgesi İncelemesi, Al- Farabi Uluslararası Sosyal Bilimler Dergisi, ISSN - 2564-7946 2017 Vol. 1/1
- Karaca, Z , Çalmaşur, G , Daştan, H . (2018). Üniversite Öğrencilerinin Gelir-Harcama İlişkisi (Erzurum İli Üzerine Bir Uygulama) . Atatürk Üniversitesi İktisadi ve İdari Bilimler Dergisi, 32 (4).
- Karagöz, Y . (2010). İlişki Katsayıları İle İktisat Fakültesi Öğrencilerinin Başarısını Etkileyen Faktörlerin Belirlenmesi . Elektronik Sosyal Bilimler Dergisi , 9 (32) , 425-446 .
- Kaşlı, M. ve Serel, A. (2008). Üniversite Öğrenci Harcamalarının Analizi Ve Bölge Ekonomilerine Katkılarını Belirlemeye Yönelik Bir Araştırma. Yönetim ve Ekonomi, 15 (2), 99 – 113.
- Kızıldere, C. (2014), “Meslek Yüksekokullarının Buldukları Yerleşim Yerlerindeki ekonomik Etkileri: Erçiş Örneği”, Selçuk Üniversitesi Sosyal Bilimler Enstitüsü Dergisi, 31, 101- 115
- Korkmaz, Ö . (2015). Üniversite Öğrencilerinin Harcamalarının İl Ekonomisine Katkısı: Bayburt Üniversitesi İktisadi Ve İdari Bilimler Fakültesi Öğrencileri Üzerine Bir Analiz . Atatürk Üniversitesi İktisadi ve İdari Bilimler Dergisi , 29 (2) , .
- Maslow, A. H. (1954). MotivationandPersonality. New York: HarperandRow.
- Maslow, A. H. (1968). Toward a Psychology of Being. New York: D. Van NostrandCompany
- Özer, H., Akan, Y., Çalmaşur, G., (2010) Atatürk Üniversitesi Öğrencilerinin Gelir-Harcama İlişkisi, Cumhuriyet Üniversitesi İktisadi ve İdari Bilimler Fakültesi Dergisi, Cilt 11, Sayı 1, ss. 231-249
- Öztürk, S., Torun, İ ve Özkök, Y. (2011), “Anadolu’da Kurulan Üniversitelerin İllerin Sosyoekonomik Yapılarına Katkıları”, Mustafa Kemal Üniversitesi Sosyal Bilimler Enstitüsü Dergisi, 8(16), 145-158
- Saatçı ve Diğerleri, (2015). Yerel Halkın Üniversiteye Bakış Açısı: Harmancık Meslek Yüksekokulu Örneği. Akademik Bakış Dergisi, Ocak 2015, Sayı:47.
- Samırkaş, M . (2018). Üniversite Öğrencilerinin Yerel Ekonomiye Katkısı: Erdemli Örneği. Osmaniye Korkut Ata Üniversitesi İktisadi ve İdari Bilimler Fakültesi Dergisi , 2 (2) , 212-220 .

- Samırkaş, M. ve Bahar, O. (2013). Turizm, Yoksulluk ve Bölgesel Gelişmişlik Farklılıkları. Ankara: Detay Yayıncılık.
- Selçuk, G . (2013). Atatürk Üniversitesi Öğrencilerinin Harcamalarının Analizi ve Erzurum Ekonomisine Katkısı . Atatürk Üniversitesi Sosyal Bilimler Enstitüsü Dergisi , 16 (3) , 317-330 .
- Şeker, S. E. (2014).Maslow'un İhtiyaçlar Piramiti (MaslowHierarchyOf Needs). Ybs Ansiklopedi, 1(1).
- Tarı, R., Çalışkan, Ş., Bayraktar, Y., (2006), Kocaeli Üniversitesi Öğrencilerinin Gelir ve Tüketim İlişkisi Üzerine Ekonometrik Bir İnceleme, Kocaeli Üniversitesi Sosyal Bilimler Enstitüsü Dergisi (11)1 :168-179.
- Tomlinson, M. (2003). Lifestyle and social class. European Sociological Review, 19(1), 97-111
- Yıldız, E . (2010). Meslek Yüksekokullarının Yerel Ekonomiye Katkıları: Babaeski Meslek Yüksekokulu Örneği. Trakya Üniversitesi Sosyal Bilimler Dergisi , 12 (2) , 87-102 .