

ISSN 2587- 2001 e-ISSN 2618-6187

# ANASAY

3 Aylık Ulusal Hakemli - Süreli Dergi -Yıl:4 – Sayı:13 - Ağustos 2020

*koynunda büyüdük*



## AYDIN'DA CİHANZÂDE İBRAHİM AĞA KULESİ<sup>1\*</sup>

### CIHANZADE IBRAHİM AGA TOWER IN AYDIN

DOI: 10.33404/anasay.768924

Çalışma Türü: Araştırma Makalesi / Research Article<sup>2</sup>

İlker GÜMÜŞ\*

#### ÖZ


Orta Çağ Avrupası'nda Roma İmparatorluğu yıkıldıktan sonra piskopos ve yerel lordların girişimleriyle tarım arazilerini ve köy halkını korumak için kuleli malikaneler inşa edilmiştir. Osmanlı İmparatorluğu'nun kuruluş döneminde Anadolu'ya tecrübe kazanması için gönderilen şehzadelerin Bizans ve Selçuklu Dönemi'nde bilinen Orta Çağ Avrupası'nın anlayışında kule tahkimleri inşa edilmiştir. Yerel yönetici âyân ailelerine Osmanlı şehzadelerinin kuruluş döneminde benimsedikleri kule tahkimleri ve Orta Çağ feodal lordlarının malikaneleri, Osmanlı İmparatorluğu'nun son döneminde bölgelerinde kargaşanın verdiği endişe ve korunma isteği nedeniyle ilham kaynağı olmuştur. Kırsal bölgedeki yerel âyân aileleri kendilerini savunmak, tahıllarını depolamak, halkın üzerinde güç ve saygınlık sembolü olarak kullanmak için konaklarının yanına kule tahkimleri inşa ettirmiştir. Aydın ili, Koçarlı ilçesi merkezinde inşa edilen Cihanzâde İbrahim Ağa Kulesi bu amaçla yapılmış yapılardandır. Çalışmamızda kulenin 'Geç Osmanlı Dönemi'nde kullanım amacı değerlendirilmiştir.

**Anahtar Kelimeler:** Aydın, Koçarlı, Cihanzâde, Âyân, Kule

1- Makale Geliş Tarihi: 13. 06. 2020 Makale Kabul Tarihi: 21. 08. 2020

\* Bu makale, yazarın Cihanoğlu Ailesi'ne Ait Mimari Eserler adlı Yüksek Lisans tezinden üretilmiştir. Tez çalışması, Aydın Valiliğinin 2014/250-143 no.lu Bilimsel Çalışma izniyle yapılmıştır. 2014-SOB-YL051 no.lu proje olarak Yüzüncü Yıl Üniversitesi, Bilimsel Araştırmalar Projeleri Başkanlığı tarafından desteklenmiştir.

2- Makale Geliş Tarihi: 13. 06. 2020 Makale Kabul Tarihi: 21. 08. 2020

\* Doktora Öğrencisi., Marmara Üniversitesi, Türkiyat Araştırmaları Enstitüsü, Türk Sanatı, [ilker\\_gumus\\_88@hotmail.com](mailto:ilker_gumus_88@hotmail.com), ORCID ID  <https://orcid.org/0000-0001-6276-3298>

## ABSTRACT

In medieval Europe, following the collapse of the Roman Empire, mansions with towers were built with the initiatives of bishops and local lords in order to protect the farmland and village people. During the foundation period of the Ottoman Empire, tower fortifications were built with the understanding of the medieval Europe known in the Byzantine and Seljuk Periods for the princes sent to Anatolia to gain experience. The tower fortifications adopted by the Ottoman princes during the foundation period and the mansions of the feudal lords of the Middle Ages inspired the families of local ruler notables (ayans) due to the anxiety and the desire for protection in their regions in the final period of the Ottoman Empire. In order to defend themselves, to store their grains, and to use them as symbols of power and dignity on their people, local notables in the countryside had tower fortifications built next to their mansions. Cihanzâde İbrahim Ağa Tower, which was built in the center of Koçarlı district in Aydın province, is one of the structures built for this purpose. In our study, the purpose of use of the tower in the ‘Late Ottoman Period’ was discussed.

**Keywords:** Aydın, Koçarlı, Cihanzade, Notable, Tower

### Giriş

Dilimize Arapça “kulle” kelimesinden gelen kule<sup>3</sup> “kare, yuvarlak veya çok açılı bir yüzey üzerinde yükselen ve yüksekliği eninden daha fazla olan yapı” anlamına gelmektedir. Tarih öncesi çağlardan günümüze kadar kule tipi yapıların tümünün ortak özelliği, yükseklerle doğru yönelmeleridir (Yıldırım 1999: 286). Anadolu’da bu amaçlarla kullanıldığı tahmin edilen Helenitik Dönem, hatta daha öncesine tarihlenen savunma, gözetleme ve haberleşme kuleleri bulunmaktadır. Kuleleri, önemli geçiş noktalarında, antik rotalarda, önemli kentlerin bağlantı noktalarında ve stratejik bölgelerde görmek mümkün olabilmektedir. Her ne kadar başlangıçta askerî kaygılarla inşa edilse de kule, yüzyıllar içinde farklı amaç ve tekniklerle yenilenmiş, farklı amaçlara hizmet etmiş bir yapı tarzıdır. Britanya, Güneybatı ve Güney Avrupa, Balkanlar ve Anadolu’dan Kafkaslara uzanan bir hat içinde aslında Roma İmparatorluğu’nun hâkimiyet bölgesinde bu tarz kuleler bulunmaktadır (Yapucu 2010: 416).

3- Tarihte bilinen ilk kule, insanoğlunu gökyüzüne yükseltip tanrıya ulaşan bir merdiven, bir kapı olarak düşündükleri ve Babil Kenti’nin Baş Tanrısı Marduk adına inşa edilen Babil Kulesi’dir. Sümerler tarafından yedi katlı olarak inşa edilen Tanrı Dağı/Tanrı’nın Kapısı olarak da bilinen Babil Kulesi hakkında detaylı bilgi için ( Sarı 2017 - <http://www.serenti.org/babil-kulesi-ve-tanrinin-gazabi/> Erişim tarihi: 13.12.2019)

Roma İmparatorluğu'nun yıkılması, merkezî otoritenin ve askerî araçların yetersizliği geniş kapsamlı bir değişim ile yoğun güvenlikli Orta Çağ tahkimatlarının çıkmasına yol açmıştır. Lord kulelerinden önce köy kiliseleri birkaç uyarlama ile birlikte savunma yapısı hâline getirilmiştir. Kilisedeki pencerelerin boşluklar hâlinde sıralanması, kapıların güçlendirilmesi ve çan kulesinin bir gözetleme terası olarak değerlendirilmesiyle donjon olarak kullanılan kilise ve katedraller kalelere dönüştürülmüştür. Orta Çağ Avrupa kiliseleri köy mezarlığının duvarı ile çevrilip savunmaya uyarlanmış bir dış hat olarak kullanılmıştır. Zamanla iki tür tahkimat ortaya çıkmıştır. Piskoposluğun girişiminden kaynaklanan kentsel tahkimatlar ve lordların girişiminde düşmana karşı savunmasız olan köylüyü ve tarım arazilerinin korunmasını amaçlayan kırsal tahkimatlar bunlar arasında yer almaktadır. Aynı zamanda tahkimatlar lordların yerel güçlerini de yansıtmıştır (Denis-Lepage 2002: 28-105). Bu şekilde Avrupa'nın feodal yapısı ortaya çıkmaya ve şekillenmeye başlamıştır.

Latin kastrumundan ve onun küçük küçük castellumundan gelen kale terimi, müstahkem bir bina, yerel lord için bir yerleşim yeri, tehlike durumunda lordun nüfusuna barınak sağlayan, politik ve ekonomik bir merkezi ifade etmiştir. Çoğu zaman yapay ya da doğal oluşum tepesi üzerinde bir platform oluşturularak düzlenmiştir. Platformun ortasında bir gözlem kulesi; çoğunlukla lord ve ailesinin, birkaç savaşçısının ve bazı hizmetkârlarının yaşadığı müstahkem ev olarak hizmet veren kulesi yer almıştır. Bu binalar kule veya büyük kule olarak adlandırılmış ancak donjon, zindan, keep, odel, dunio, domus, domicilium veya castellum gibi diğer kelimelerle de adlandırılmıştır (Denis-Lepage 2002: 28-105). Büyük kule, serbest dörtgen veya yuvarlak olacak şekilde inşa edilmiştir. Kule genellikle bir oturma odası, uyumak için kullanılan konaklama odaları, yiyecek ve su depolarının düzenlendiği bir ile üç kattan oluşmuştur. Eğimli çatının tepesi kırsal alanı geniş bir görünüm sağlayan bir tür gözetleme terası olarak tasarlanmıştır. Kuleye giriş, zemin seviyesinin üzerinde ve sadece çıkarılabilir bir ahşap köprü veya bir merdivenle mümkün olmuştur. Kulenin görünüm meselesi de önemlidir. Ancak lord, prestijini göstermek için kulesini resim, oyma ya da heykelle dekore ettirmiştir (Denis-Lepage 2002: 28-105). Kule sahibi lord, bölgesinde yönettiği halkın üzerinde kendi otoritesini kurabilmek için gücünü herkesin bilmesini ve görmesini istemiştir (Yapucu 2010: 416). Köylü lord için çalışmış, evinde ona hizmet etmiş, atlarına bakmış ve çamaşırlarını yıkamıştır. Kırsal bölgede inşa edilen ve kuşaklar boyunca aynı soydan lordların evi olarak

kullanılan şatolar, doğal olarak bölge halkı için gücün ve ihtişamın simgesi olmuştur (Yapucu 2010: 417). Anadolu'nun orta çağına hakim güçlerden Bizans İmparatorluğu döneminde de kuleler, hem ayrıcalık hem de özerklik göstergesi olarak kullanılmıştır (Yapucu 2010: 418).

Lord malikanelerine benzer işlevi olan Ahmedekler hakkında Özcan, “Anadolu Selçuklu kentlerinde de sur, hendek ve kule gibi savunma tesisleri ile tahkim edilmiş ahmedeklerde kent yöneticisi ya da komutanın ikametgâhı, kale askerlerinin konutları, kente gelen elçilerin ağırlandığı misafirler, cami veya mescid gibi dinî yapılar ile hapishane, cephanelik, su sarnıçları ve erzak depoları gibi askerî-stratejik yaşamsal birimlerin yer aldığı ve kentte çıkan bir karışıklık ya da kuşatma durumunda kent yöneticilerinin sığınma yeri olarak kullanıldığı” değerlendirmesinde bulunmuştur (Özcan 2005: 187). Özellikle Bizans toprak düzeni Osmanlı tımar sistemine büyük ölçüde ilham vermiştir. Ancak Bizans'ta olduğu gibi tımar sisteminin bozulması Osmanlı toprak yönetiminde yeni yöntemlerin kullanılmasını zorunlu kılmıştır. Osmanlı yöneticileri köylünün elindeki toprağın varlıklı yerel seçkinlerin eline geçmemesi konusunda titiz davransalar da sistemi korumak her zaman mümkün olmamıştır. 18. yüzyıla gelindiğinde başkentten uzaklarda Anadolu ve Rumeli'de âyân adı ile anılan bir grup seçkin siyasi alanda güç kazanmaya başlamıştır (Yapucu 2010: 423). Böylece âyân müştemilat malikaneleri ortaya çıkmıştır.

Orta Çağ'da feodal beylerin kırsal bölgedeki malikaneleri, bölgenin ileri gelenlerine ilham vermiştir. Onların yaşam tarzına öykünerek taştan evler yaptırılmıştır. Öncelikle savunmaya ve yiyecek depolamaya yarasa da özellikle saygınlık göstergesi olarak kuleler dikilmiştir. Kuleler yüzyıllar boyunca özellikle kırsal bölge halkı için gerçekten de erk sembolü olmuştur. Yerel yöneticiler, kent ileri gelenleri, büyük toprak sahipleri tarafından benzer amaçlarla kullanılmıştır (Goff 1999: 58; Yapucu 2010: 418).

Anadolu da savunma kulelerinin yanı sıra M.S. 507-508 yıllarında inşa edilen fener ve gözetleme kulesi iken Osmanlı döneminde yangın gözetleme kulesini dönüştürülen Galata Kulesi (Eyice 1996: 313-316) gibi yangın gözetleme kuleleri ve 16. yüzyıldan itibaren Osmanlı coğrafyasında yaygınlaşmaya başlayan saat kuleleri (Acun 2011) de bulunmaktadır.

## CİHANZADE İBRAHİM AĞA KULESİ<sup>4</sup>

### Tarihçesi

Koçarlı'nın Mazın<sup>5</sup> (Amyzon) bölgesinde ortaya çıkan, Aydın (Meandros)'da Menderes Türkleri, Koçarlı'da cihan padişahının oğulları ve Osmanlı belgelerinde Aydın Güzelhisarı ve Sobuca âyânları olarak geçen Cihanzâde ailesi tarih sahnesine 1522 yılında girmiştir.

Arel'in Cihanzâde ailesinin tarihi hakkında verdiği bilgiye göre Kanuni Sultan Süleyman Han 1522 yılında Rodos ve İstanköy adalarını almak için sefere giderken Mazın bölgesinde konaklamıştır. Bu konaklama esnasında Türkistan'dan gelip Mazın bölgesini yurt tutan aşirete rastlamıştır. Aşiret reisi Mehmet Bey 250 adamı ile Rodos Seferi'ne katılmıştır. Zafer kazanan Osmanlı ordusu payitahta dönüş yolu olarak aynı güzergâhı kullanmıştır. Bu esnada Mehmet Bey'in bir oğlu doğmuştur ve padişaktan çocuğa bir ad vermesini istemiştir. Çocuğun adını Cihan koyan padişah Beşparmak Dağları'ndan, Çine Sarı Çayı ile Koçarlı Ovası'nı yurtluk olarak vermiştir. Daha sonra aşiretin Sobuca'ya yerleşmesini istemiştir. Arel, aşiretin daha sonra Menderes Vadisi'ne inerek Sobuca ve çevresine yerleşip tarımla uğraşarak zenginleştiğini belirtmiştir (Arel 1988: 189; Gümüş 2015: 27).

Cihanzâde Kulesi, Cihanzâde İbrahim Ağa tarafından 1763-64 yıllarında yaptırılmıştır (Koçarlı guide 2001: 16). Cihanzâde İbrahim Ağa<sup>6</sup>, Koçarlı Cihanzâde Camisi'nin ilk banisi olan Halil Ağa'nın oğlu ve ailenin yedinci kuşağı olmuştur (Tab. 1, 2). Cihanzâde İbrahim Ağa'nın Koçarlı'daki konak-kule müstemilatında utekâlarından<sup>7</sup> Hakika Kadın, İbrahim Ağa'nın divan katibi Abdulkadir Efendi, Cihanzâde çıraklarından Emine Kadın, Türbedar Hüseyin Efendi, Cihanzâde İbrahim Ağa'nın kahvecibaşısı Hacı Mustafa Ağa hizmette bulunmuştur. Aynı zamanda Cihanzâde İbrahim Ağa'nın mezar taşında "Hanedanı ka-

4- 109 ada, 9 parsel üzerinde bulunan Cihanzâde Kulesi İzmir II. Numaralı Kültür ve Tabiat Varlıklarını Koruma Kurulu'nun 15 Aralık 1995 tarihli 5393 sayılı kararıyla tescil edilmiştir.

5- Koçarlı İlçesinin Mersinbelen mahallesinin güneyinde M.Ö. 3000 yılında yaşamış olan Amyzonlar (Savaşçı Kadınlar) tarafından kurulan yerleşim yeridir. Romalılar döneminde Karia olarak adlandırılmış ve Asya Eyaletine bağlı olmuş ve 1282 yılında itibaren de bölge sırası ile Anadolu Selçuklu, Menteşe Beyliğinin ve 1421 tarihinde Osmanlı'nın idaresine girmiştir. Bölge Osmanlı 1512 tarihli tahrir defter kayıtlarına göre; Menteşe Sancağı, Mazın Kazası olarak bilinmektedir. Konu hakkında bkz. (Koçarlı Belediyesi 2006; Duran 1995; Sarı 2008).

6- Cihan bin İbrahim bin Abdülaziz bin Mehmet bin Mehmet bin Halil Ağa bin İbrahim Ağadır.

7- Azatlılar, azat olmuş köle, cariyeler, hizmetkar (Develioğlu 2005: 1124).

dîm Sobuca sahibü'l-ata"<sup>8</sup> ibaresi ile H. 1318/1900 tarihli ikinci rütbeden Rabia Hanım'a verilen şefkat nişanı ihsanında "Aydın Hanedanından Cihanzâde Hacı İbrahim Bey'in kerimesi Rabia Hanım" ibaresinin geçmesi hem halk tarafından hem de devlet tarafından Cihanzâde ailesinin bir hanedan olarak görülmesini sağlamıştır (İ. TAL. G. no: 18 D. no: 247; H. 26/12/1318). Cihanzâde İbrahim Ağa'nın 300-400 silahlı neferi olması bölgede önemli gücünün olduğunu göstermiştir (C. AS., G. no: 34602 D. no: 814, H.27/04/1213). Yerleşim yerinde metreler boyunca halka "Size hâkim ve koruma için buradayız." mesajını veren Cihanzâde Kulesi, bu veriler sonucunda Cihanzâde İbrahim Ağa'nın bir sultan ya da Avrupa feodal lordu gibi bir yaşam tarzını benimsemiş olmasını mümkün kılmıştır (Fot. 1-2).

Arel'in görüşüne göre 19. yüzyılda öne çıkan zümre Sobuca kolundan Cihanzâde İbrahim Ağa, Cihanzâde Abdülaziz Efendi'nin damadı ve kardeş çocuğu olan Hüseyin Bey ile kardeşi Mehmet Bey tarafından egemenlik ve ekonomik bir çekişme başlamıştır. Bu çekişmede Cihanzâde Mehmet Bey'in Sisam Adası'ndan getirttiği Rum ve Türk tayfasıyla birlikte önce İbrahim Ağa'nın Sobuca'daki (Koçarlı) konağını, sonra da Güzelhisar'da yaşayan Cihanzâde Abdülaziz Efendi'nin oğlu Mehmet'in konağını yakmasıyla son bulmuştur. İbrahim Ağa'nın konağının yanmasına ve kulesinin tahribata uğramasına neden olan bu olayı payitahtın bölgenin en güçlü âyânları olan Karaosmanoğulları H. 1205/1790 tarihli fermanla incelenmesini istemiştir (Arel 1988:199; C. DH. G. no: 3371 D. no: 68 H. 05/03/1206). 1784-1808 yılları arasında Aydın muhassıllığı, Sobuca âyânlığı ve adalar aynı zamanda Kıbrıs'la da bağlantısı olduğu anlaşılan Cihanzâde Hacı Hasan'ın kızı Fatma ile evlenmiş olan Cihanzâde İbrahim Ağa bin Mustafa Ağa tarafından 1834'te Koçarlı'daki külliye, aile konakları ve muhtemelen kule de teferruatlı bir onarım görmüştür (C. BH. G. no:11337 D. No: 245, 25/Ş/1198; C.ML. G. no: 14669, D. no: 358, 13/Z/1223; C. ML. G. no: 13174, D. no: 320, H.04/04/1205). Arel de Cihanzâde Kulesi'nin bölgedeki diğer kulelere uymamasını bu onarıma bağlamıştır. Cihanzâde Mustafa Ağa'nın Cemâziye'l-evvel 1259/Aralık 1843 tarihli kurmuş olduğu vakfın vakfiyesinde ailesinin yaptırmış olduğu mimari eserleri onarımdan bahsetmiştir.<sup>9</sup> Muhtemelen onarım da bu tarihte yapılmıştır.

8- 2012-2014 yılları arasında yapmış olduğum arazi çalışmasında Cihanzâde Mustafa Ağa Cami (1834) haziresinde bulunan mezar taşlarını tespit etmiştik. Cihanzâde haziresi hakkında detaylı bilgi için: (Varol 2015).

9- 603 No.lu Defterin 120. Sayfa 210. Sırasında kayıtlı Sobuca'da "Es-seyyid Mustafa Ağa ibn merhum İbrahim vakfı" Cemâziye'l-evvel 1259 tarihli vakfiyesi.

1960 yılına kadar kullanılmayan kule bu tarihte Orhan Cihanoğlu<sup>10</sup> tarafından onartılmıştır. Bu onarım sırasında bazı odaların pencereleri büyütülmüş ve bazı beton müdahaleler yapılmıştır. Belli bir dönem hamam olarak işletilen kule günümüze kadar kullanılmamıştır (Fot.-3) (Gümüş 2015: 142)<sup>11</sup>. Kulenin günümüzde metruk durumda olup restorasyon çalışmasına ihtiyacı olduğu düşünülmektedir.

18. ve 19. yüzyılda Aydın bölgesinde halk isyanları ve eşkıyalık faaliyetleri, Cihanzâde aile bireyleri arasındaki çatışmalar sonucunda konaklarının yanına kule inşa ettirmiştir. Arel (Arel 1992: 232) ve Riefstahl (Rudolf 1941: 31), ailenin Dedeköy, Güzelhisar ve Cincinde konaklarının yanında kulelerinin olduğunu belirtmiştir ancak bunlar günümüze kadar ulaşamamıştır.

### **Mimari Özellikleri**

Kule, Koçarlı ilçesi Yeni Mahalle Kule sokakta, aileye ait ev (konak) ve çeşmenin de bulunduğu yüksek duvarlı bir avlu içinde yer almıştır. Koçarlı halkı tarafından renginden dolayı Kızıl Kule olarak da adlandırılmıştır. Ailenin anlatımlarında avlu içinde at ahır, samanlık, hizmetli odaları, depo vb. yapı müştemilatının olduğu, bunların hiçbirinin günümüzde mevcut olmadığı belirtilmiştir. Konak ise 1940 yılında çıkan yangında yıkılmıştır.

Kule, kırma taştan ve tuğla malzemeden inşa edilmiştir. Beş katlı olarak yapılan kule, her katın farklı plan ve cephe düzenlemesi olduğu için kat kat anlatılmıştır.

Bodrum katta toprak hafriyatı dolgusu olduğu için çalışma yapılamamıştır. Bodrum kattaki dolgu toprak tarihlenmesine ilişkin bir veri bulunamamıştır.

Bu dolgu malzemesi, kuşatma silahlarına karşı kulenin dayanıklılığını artırmak amacıyla kullanılmıştır (Polat 2016: 95; Nossov 2009: 21). Helenistik dönemde çoğunlukla saldırı esnasında bu taşlar çatıdan ve pencerelerden düşman üzerine atılmıştır. Fakat bu katın Arpazlı ailesinin kulesi gibi mahzen ya da hapishane olarak kullanılmış olması muhtemeldir.

Zemin kat; hamam, hela, koridor, giriş bölümü ve merdiven dehlizinden oluşmuştur. Zemin katın cepheleri, kule savunma ve gözetlemeye hizmet ettiği

10- Vesile Cihanoğlu'ndan (D. 1919, Ö.2015) alınan sözlü bilgi. Orhan Cihanoğlu; Baba adı: Mustafa, Anne adı: Zehra; D. – Ö. 22. 01.1999.

11- Vesile Cihanoğlu'ndan (D. 1919, Ö.2015) alınan sözlü bilgi.



için ailenin prestiji de dikkate alınarak estetik bir görünüm de düşünülerek yapılmıştır. Kuzey cephede bir dolap nişi yer almıştır. Yine bu cephede konak ile bağlantı sağlandığı düşünülen ve taş örgü doldurulup kapatılan bir kapı görülmüştür (Fot. 4).<sup>12</sup> Külhanı bahçeye açılan hamamın bugün yıkılmış durumdaki soyunmalık kısmı, kulenin doğu cephesiyle güneydeki bahçe duvarı arasında kalıp asıl konakla bağlantıyı sağlamıştır (Arel 1986: 44). Zemin katın kuzey cephesinde ise savunma amaçlı mazgal pencereler yer almıştır.

Zemin kata ise batı cephesinde bulunan kapıdan girilmiştir. Bu alanın doğusunda bir koridor ve bu koridor, bahçeye açılan bir kapı ile sonlandırılmıştır. Koridora sivri kemerli açıklıkla geçiş sağlanmıştır. Koridorun kuzeyinde bir niş ve dikdörtgen planlı hela kısmı yer almıştır. Koridorun güneyinde kare planlı bir hamam yer almıştır (Çiz. 1).

Hamama yuvarlak kemerli kapı açıklığından girilmektedir. İç mekânın güney duvarında bir niş bulunurken doğu ve batı duvarları sade tutulmuştur. Batı duvarda alçı sıva dökülmüş ve kuzey duvarda su haznesi için açılan yuvarlak kemerli pencerenin alt kısmında izi belli olan fakat günümüze kadar geleme-yen kurna yeri vardır (Fot. 5).

Hamam, tromp geçişli kubbe; merdiven dehlizi, tonoz ile örtülmüştür. Arel'in görüşüne göre bu kısmın süslemeleri, aynalı manastır tonozu, kaş kemerli açıklıkları yeniden ele alınmış, yapıdaki bazı önemli plan ve yapım değişiklikleri sırasında kulenin iç dekorasyonuna da özen gösterildiğini kanıtladığını belirtmiştir. Bu eklenti sırasında, iç mimari açısından bazı girişimlerde bulunulmuştur: Stuk kaplama, rokoko süsler bu girişimin sonucunda yapılmıştır. Hamamın sonradan eklendiğine ve Aydın Cemal Bey Hamamı, Arpaz Hamamı'yla benzerliğine dikkat çekilmiş; eklenti ve değişiklik yapılması, güney duvarın taşıma gücünü artırmak için daha kalın örülmesi ve ikinci kattaki merdiven dehlizinin düzensizliğinin yapı tabanının kot değişmelerine neden olduğu söylenmiştir (Arel 1986: 49).

Zemin katın mekânları farklı örtü sistemine sahiptir. Giriş kısmı, içten alçı süslemeli beşik çapraz tonoz ile örtülmüştür. Bu beşik tonoz, dikdörtgen çerçeve içinde gül motifleri yapılmıştır (Fot. 6, 7). Mekânın duvarları alçı ile sıvanmıştır.

Üst kata kuzey-güney doğrultuda dehlizli koridorun sonundaki merdivenlerden çıkılmıştır. İkinci katta, kışlık ve yazlık oda ile birlikte bir de hela bu-

12- Vesile Cihanoğluna göre; Bu kapı konakla-kule bağlantıyı sağlayan bölümdür.

lanmaktadır. Koridor sonunda ailenin sonradan yaptırdığı helaya rastlanmıştır. İkinci katın dış cephesinde, doğuda ve kuzeyde yedi adet mazgal pencere görülmüştür. Batı cephede yuvarlak kemerli pencere açıklığı vardır. Aynı cephede giriş kapısının hizasında cepheden taşıntı yapan ve saldırı anlarında kaynar yağ veya su dökmek için senkendaz (külhendaz-machicolation) bulunmaktadır (Fot. 8). Kuzey cephe sağır tutulmuştur.

İkinci katın iç mekânlarını kuzeyinde bulunan daire planlı, merdivenli koridor ile odalara geçilmiştir (Ç. 2). Koridorun doğusunda kışlık odası yer almıştır. Odanın doğu duvarında bir mazgal pencere ve bir ocak nişi, güney duvarlarında bir kapalı pencere nişi ve dört mazgal penceresi görülmüştür (Fot. 9). Batı duvarında bir kapı açıklığı bulunması gerekirken sonradan tuğladan hela ve özgün olmayan kapı açılmıştır. Odanın kuzey duvarında iki yarım daire kemer alınlıklı iki pencereye yer verilmiştir. Ocak yüzeyinde dikdörtgen silmeler, taçlığında palmet motifi ve C, S kıvrımlı geometrik süslemeler işlenmiştir (Fot. 10).

Koridorun batısında bulunan yazlık odaya kot farkından dolayı iki basamaklı merdivenle ulaşılan güneydoğudaki kapıdan girilmiştir. Bu fark Arel'in bahsettiği zorlama uyarlama ile yapılan onarımdan kaynaklanmıştır. Oda, dikdörtgen şeklinde planlanmıştır. Güney duvarında yarım daire kemerli bir niş ve kapı, batı duvarında pencere açıklığı ve dolap nişine yer verilmiştir (Fot. 11). Kuzey duvarında iki pencere ve doğu duvarında bir mazgal pencere yer almıştır.

Örtü sistemleri; merdiven kısmı içten kubbe ile doğudaki kışlık oda çapraz tonozla örtülmüştür. Koridoru oluşturan dehliz, yuvarlak tonozludur (Fot. 12). Güneydoğusunda yer alan yazlık oda düz damla örtülüdür. Yazlık oda, kışlık odası gibi çapraz tonoz örtülü olması gerekmektedir. Cihaznâde ailesi, kuleyi korumak için duvarı ve bazı pencereleri beton atkılar ile güçlendirmiştir. Zemin katta bulunan hamamın kubbesinden güneş ışığı ile aydınlatmak için kulenin ikinci kat kuzeydoğu köşesi oda olarak değerlendirilmemiştir. Bu alan savunma amacı ile değerlendirilerek cephe, sur duvarları gibi yüksek tutulmuştur ve duvarda yedi yuvarlak kemerli mazgal pencereler vardır. Yazlık odanın tüm duvarları alçı sıva ile kaplanmıştır.

Üçüncü katta kışlık ve yazlık oda olmak üzere iki oda görülmüştür. Katın kuzeyinde terasa yer verilmiştir. Güneybatı köşede dördüncü kata çıkışı sağlayan merdiven bulunmaktadır (Ç. 3).

Üçüncü katın doğu cephesinde üç pencere vardır. Güney cephede büyük iki pencere ve merdiven kısmında üç pencere bulunmaktadır. Batı cephede on beş mazgal pencere olup kaynar yağ ya da su dökümü için külhendaz düzeneği cepheden çıkma yapmıştır.

Kışlık odanın kuzey cephesinde seyir terası olmasından dolayı bir kapı ve iki pencere yer almıştır. Kışlık oda, dikdörtgen planlı yapılmıştır. Doğu duvarında iki pencere açıklığı vardır. Güneyinde beton atkıyla ayrılmış üst üste iki pencere bulunmaktadır. Pencerenin kuzey ve güney kenarlarında duvar içinde nişler vardır. Güney duvarına iki pencere açıklığı ve yuvarlak kemerli bir ocak nişi yerleştirilmiştir. Batı duvarının güneyinde alt kattan çıkışı sağlayan merdivenin kemerli kapısı ve kuzeyinde bir dolap nişi bulunmaktadır (Fot. 13). Kuzey duvarında ise teras bölümüne geçiş sağlayan yuvarlak kemerli kapı, iki pencere ve bir mazgal açıklığı vardır. Kışlık odanın duvarlarındaki alçı sıvalar dökülmüştür.

Yazlık oda, dikdörtgen planlı yapılmıştır. Mekâna güneydoğu köşede dört basamaklı merdivenle çıkılan kemerli kapıdan ulaşılmıştır. Oda, üçüncü katın zemin kotundan yukarıdadır ve aynı zamanda batı cephenin çatı kısmıdır. Üst örtü diğer katlara göre alçak kalmıştır ve betonda bozulmalar görülmüştür. Beden duvarları 4 sıra tuğla yükseltilmiştir. Tüm cephelere duvarlarına savunma açısını geniş tutmak için farklı açılardan çok sayıda mazgal pencere yerleştirilmiştir (Fot. 14). Kuzey duvarında sonradan açılan bir pencere ve doğu duvarında bir dolap nişi bulunmaktadır. Duvar sıvaları dökülmüş, harap durumdadır. Batı duvarının zemininde ve beden duvarın içine doğru giden iki senkendazı (külhendaz) kaynar su-yağ akıtılan künk (kanal) mevcuttur.

Üçüncü katın örtü sistemleri ise kışlık oda, çapraz tonoz; yazlık oda, üst örtüsü özgün olmayan beton düz dam ile örtülüdür.

Dördüncü kat, kulenin gözetleme terasıdır. Alan, kareye yakın dikdörtgen planlı olup tüm yönü ile yerleşim yerine hakim konumdadır (Ç. 4). Tüm cephelerde çok sayıda küçük mazgal pencereler bulunmaktadır. Doğu duvarında küçük bir burç ve kuzey duvarda küçük bir niş bulunmaktadır. Güneydoğu ve güneybatı köşelerinde estetiğe de dikkat edilerek hem burç hem de kaynar su için senkendaz cepheden taşmıştır. Zeminde kaynar su için küçük künk (kanal) boşlukları bulunmuş, bunlar beden duvarları içinde kanal ile dış cepheden çıkıntı yapmıştır. Batı duvarda kata çıkışı sağlayan merdivenler vardır. Doğu ve güney beden duvarı içinde bacalara rastlanmıştır (Fot. 15).

## Değerlendirme ve Sonuç

Cihanzâde ailesinin kule tahkimlerini benimsemesinde 1522'deki Rodos kuşatması, adalar arasında ekonomik-siyasi bağlantılar ve Aydın bölgesinde bulunan antik kule kalıntıları etkili olmuştur. Cihanzâde ailesinin büyükbabası olan Mehmet Bey Rodos Adası'nın fethinde görev almış bir oba beyidir (Arel 1988: 189; Gümüş 2015: 27). Bu dönemde Rodos Adası, fethine kadar Hospital Şövalyeleri (San Jan Şövalyeleri)'nin merkezidir.

Papa ve İspanya'nın desteğini alan şövalyeler ise Avrupa'daki en güçlü burçlara sahip kaleleri inceleyip yeni modeller üreterek ve geliştirdikleri savunma teknikleriyle Batı Avrupa'nın en önemli savunma atölyesi konumuna gelmişlerdir. Kale ve şehirlerle ilgili savunma teknikleri burada tasarlanmış, geliştirilmiş ve Avrupa'daki önemli kentlere ihraç edilmiştir (Della 2001: 28; İbrahimgil - İbrahimgil 2019: 14). Rodos'un fethinden sonra adada bulunan mimari eserlerin tamiri yapılmış ve kullanılmıştır.

Osmanlılar, çoğu şövalye binasını kendi ihtiyaçlarına göre düzenleyip ufak değişikliklerle kullanmaya devam etmiştir. Bunun yanında kuşatma sırasında büyük hasar gören istihkâmlar hem teknik hem de şekil açısından büyük bir titizlikle tamir edilmiştir (Balducci 1987: 11; İbrahimgil-İbrahimgil 2019: 20). Kalenin tamiri için gerekli olan taşlar adadaki devşirme taşlar ve taş ocakları dışında Menteşe ve Aydın bölgesinden temin edilmiştir (Songur 1999: 19; İbrahimgil-İbrahimgil 2019: 35). Şövalye sarayı ise Osmanlı'nın sürgün ettiği üst düzey idarecilerin tutsak edildiği bir hapisane olmuştur (Balducci 1987: 63; İbrahimgil-İbrahimgil 2019: 20). Osmanlı geleneğinde var olan mimari eseri onarıp kullanmayı âyân aileleri de benimsemiştir. Hem Rodos Adası'nın Aydın bağlantılarının kuvvetli olması hem de zaman zaman Aydın bölgesinde çıkan isyanlar yönetici âyân aileleri tahkim onarımlarına yöneltmiştir. Bölgede dikkat çeken en büyük olay ise 1829 tarihli Aydın İhtilali olmuştur.

Halkın da bu isyana katılımıyla büyüyen hareket Atçalı Kel Mehmet'in öldürülmesiyle son bulmuştur. Ancak isyan bastırmada etkin olamadığı için Arpazlı Hacı Hasan Bey ve bazı âyânlar II. Mahmud'un emriyle Rodos'a sürülmüş ve bir müddet sonra padişahın affı ile geri dönmüşlerdir. Bu dönüş sırasında yanında 30 kadar Rodoslu usta getiren Hacı Hasan Bey çiftliğindeki yapıları kapsamlı bir değişiklikten geçirmiş, yanan konağı yeniden inşa ettirmiştir. Arel'in değerlendirmelerine göre Arpazlı ailesi, kulesini saldırılara karşı onarımla güç-

lendirerek Rodos'taki San Jan Şövalyeleri'nin "Nillac Kulesi"ne benzetmiştir (Fot. 16) ( Hürol 2011: 4). Bu bağlamda Rodos'taki şövalye sarayının Arpazlı Hacı Hasan'ın tutsak tutulduğu yer olması mümkündür. Hacı Hasan'ın Rodos'a sürülmesine neden olan 1829 Aydın İhtilali ile Cihanzâde Mustafa Ağa'nın 1843 tarihli vakfiyesinde Koçarlı Cihanzâde Mustafa Ağa Cami (1834), konak, çeşme ve diğer Cihanzâde yapılarının onarımından bahsettiği tarihin yakın olması, Rodos'tan gelen ustalar topluluğuna onarım yaptırıldığını düşündürmektedir.

Arel (Arel 1990: 3); Osmanlı'nın kuruluş yıllarından itibaren bilinen ve II. Murad zamanında Manisa Saray-ı Amîre (Fatih Kütüphanesi) ile Edirne Saray-ı Amîre-i Cedid Cihannüma kasrı olarak anılan yapıların ilk şeklinin kule olarak tasarlandığı ihtimalini belirtmiştir (Fot. 17, 18). Mazlum'a göre 12. yüzyıla gelindiğinde Bizans İmparatoru I. Manuel Komnenos bu doğal kayalık üzerine bir savunma kulesi yaptırmıştır. Mazlum; Fetih'ten sonra Sultan II. Mehmed'in buraya yeni bir kale inşa ettirdiği ve Osmanlı Devleti süresince Kız Kulesi'nin onarılıp ya da yer yer yeniden yaptırılarak yaşatıldığına değinmiştir (Fot. 19) (Mazlum 1925: 36; Konyalı 1977: 280; Haskan 1478). Osmanlı Sultanlarının da Selçuklu yöneticilerinin Ahmedeklerini benimsemiş olması mümkündür.

Osmanlı sultanlarının bu tutumu, devletin son döneminde âyân ailelerini konaklarının yanına savunma kulesi yapmasına zemin hazırlamıştır. Rodos Adası, Avrupa Kıtası'nın karakolu niteliğini üstlenmiş, Osmanlı ve korsan saldırıları mücadelesi sayesinde sürekli savunma mimarisini geliştirmiştir. Osmanlı'nın adayı fethinden sonra yapı ustaları adada kalmıştır. Tüm bu olay diziliminde Rodos Adası'ndaki yapıların onarımı için taş malzemenin Aydın'dan temini ve Aydın bölgesindeki isyanlar, âyân ailelerini savunma mimarisine yönlendirmiştir. Cihanzâde İbrahim Ağa'nın, lord malikanelerinin mimari kurgusu ve mutlakiyetini korumak amacıyla inşa ettirdiği kulesine benzer anlayışla Çanakkale Cezayirli Gazi Hasan Kuleli Köşkü, Aydın Donduran Kulesi (Fot. 20), Nazilli Arpaz Kulesi (Fot. 21), Bodrum Mustafa Paşa Kulesi (Fot. 22) gibi inşa edilen yapılar kıyı Ege'de görülmektedir. İtalya San Gimignano'da (Fot. 23), Yemen Shibam'da, Vaynah'ta bulunan kule yapıları aynı düşüncenin ürünüdür (Fot. 24). 20. yüzyıla girildiğinde Osmanlı âyânlarının ekonomik ve siyasi güçlerini kaybetmeye başlamasıyla 3 ve 4 katlı kule yapıları yerlerini 2 katlı kule evlerine bırakmıştır.

Weaver, bu ev geleneğinin Antik Yunan'dan miras kalan ve Bizans mimarisi aracılığıyla sürdürülen bir gelenek olduğu kanısına varmıştır (Weaver 1971:

12, 1, 253-279; Aydeniz-Ballice 2018: 58,59). Aydeniz ve Ballice'in değerlendirmelerinde ise Anadolu'ya gelen Türklerden yerleşik düzene sahip olanların Orta Asya'da inşa ettikleri "kule ev" denilen yüksek duvarlar üzerinde kurulmuş, çevresi açık köşk tipi evin Osmanlı Dönemi konutlarına ana katın üst kat olması biçiminde yansiyarak çok katlı evler ve köşk tipinin oluşmasında örnek olduğu ileri sürülmüştür (Günay 1999: 32,33,138).

1522 tarihinden itibaren adalarla ticaret, idari ve askerî görevler ile doğrudan bağlantılı olan Cihanzâde ailesi bu adalarda inşa edilen kule yapılarını görmüş ve kendi coğrafyalarında Avrupa lordlarının malikanelerine benzer şekilde dönemin sanat anlayışı içinde inşa ettirmiştir.

Türk tarihini anlayabilmek ve yeni nesile aktarabilmek için mimari mirasımızı korumak zorundayız. Günümüzde çevresindeki yapıların arasında kalan ve korumak için gerekli tedbirler alınmamaktadır. Bu kulenin bir an önce korumaya alınıp tasarım, malzeme, strüktürde ve mimari yapının mekânsal, biçimsel ve yapısal özelliği çerçevesinde özgün konumuna uygun bir şekilde restore edilmesi en büyük temennimizdir.

## KAYNAKÇA

ACUN, Hakkı (2011), *Osmanlı İmparatorluğu Saat Kuleleri*, Ankara: Atatürk Kültür Merkezi.

AREL, Ayda (1988), “Aydın ve Yöresinde Bir Ayan Ailesi ve Mimarlık; Cihanoğulları” *Osmanlı'dan Cumhuriyete problemler, araştırmalar, tartışmalar, sempozyumu, I. Uluslararası Tarih Kongresi Bildirileri, 1988*, Ankara, 184-221.

AREL, Ayda (26-30 Mayıs 1986), “Ege Bölgesi Âyânlık Dönemi Mimarisi Hakkında Bir Ön Araştırma”, *IV. Araştırma Sonuçları Toplantısı*, Kültür ve Turizm Bakanlığı, Eski Eserler ve Müzeler Genel Müdürlüğü, Ankara, 39-79.

AREL, Ayda (1990), “Ege Bölgesi Ayanlık Dönemi Mimarisi: 1989 Dönemi Yüzey Araştırmaları”, *VIII. Araştırma Sonuçları Toplantısı*, 28 Mayıs-1 Haziran 1990, Ankara, 1-29.

AREL, Ayda (1992), “Ege Bölgesi Âyânlık Dönemi Mimarisi: 1986-1991 Çalışmaları”, *Kültür Varlıkları Ve Müzeler Genel Müdürlüğü Araştırma Sonuçları Toplantısı 10*, İstanbul, s. 231-249.

DEVELİOĞLU, Ferit (2005), *Osmanlıca-Türkçe Ansiklopedik Lûgat*, Ankara, Aydın Kitabevi Yayınları.

DURAN, Remzi (1995), *Menteşe Beyliği Mimarisi*, Dokuz Eylül Üniversitesi, Doktora tezi, İzmir.

EYİCE, Semai (1996), “Galata Kulesi”, *TDV İslâm Ansiklopedisi C. 13*, s. 313-316.

GOFF, J. Le (1999), *Ortaçağ Batı Uygarlığı*, (Çev. Hanife Güven-Uğur Güven), İzmir.

GÜMÜŞ, İlker (2015), *Cihanoğlu Ailesine Ait Mimari Eserler*, Yüzüncü Yıl Üniversitesi, Sosyal Bilimler Enstitüsü, (Yayımlanmamış Yüksek Lisans Tezi).

GÜNAY, Reha (1999), *Türk ev geleneği ve Safranbolu evleri*, İstanbul Güzel Sanatlar Matbaası.

HERMES, Balducci (1987), *Rodos'ta Türk Mimarisi (2 b.)*. (C. Rodoslu, Çev.), Ankara: TTK.

HÜROL, Şahizer Meltem (2011), *Nazilli Arpaz Köyü (Esenköy) Arpaz Beyler Konağı Koruma Sorunları ve Restorasyon Önerisi*, Yıldız Teknik Üni-

versitesi, Fen Bilimleri Enstitüsü, Yüksek Lisans Tezi.

İBRAHİMGİL, Mehmet Z.-İBRAHİMGİL (2019), Ammar, *Rodos Adası'nda Osmanlı Mirası, (Mimari Eserler-Kitabeler-Mezar Taşları)*, Ankara, AKM Yayınlar.

JEAN-denis G. G. Lepage (2002), *Castle And Fortified Cities Of Medieval Europe*, An Illustrated History, McFarland & Company Inc., Publishers, Jefferson, North Carolina And London.

K. M., Della (2001), *Medival Town of Rhodes Restoration Work (1985-2000)*. (E. Kollias, Dü) Rhodes: Ministry of Culture.

KARABAĞ AYDENİZ, N. Ebru - BALLİCE, Gülnur (2018), “Kuzey Ege’de kule ev mimarisi: kozbeyli (foça) üzerinden bir değerlendirme”, *yerel ölçekte geleneksel mimarinin korunması*, İstanbul.

KATERINA MANOUSSOU-Ntella (2018), “The Development of the Early Fortifications Of The Hospitaller Town Of Rhodes (1309-1480)”, *The Struggle For Supremacy, The Mediterranean World in 1453 and Beyond*, Editor George Cassar, Yunanistan.

*KOÇARLI BELEDİYESİ (2006), Kültür Hizmeti Yayını, Koçarlı.*

*KOÇARLI GÜDE (2001), Koçarlı Kaymakamlığı Kültür Yayını, İzmir.*

M. E., Weaver (1971), “A tower house at yeni foça”, *Balkan Studies*.

MAZLUM, Deniz (1925), “Kız Kulesi’nin Uzun Tarihinden Bir Kesit: 18. Yüzyılda “Kule-i Duhter”, *METU JFK 2007/1(24:1)*, s. 35-47.

NOSSOV, K. S. (2009), *Greek Fortifications of Asia Minor 500-130 BC*, Osprey Publishing Limited, Newyork.

ÖZCAN, Koray (2005), *Anadolu’da Selçuklu Dönemi Yerleşme Sistemi ve Kent Modelleri*, Selçuk Üniversitesi, Sosyal Bilimler Enstitüsü, (Yayınlanmamış Doktora Tezi).

POLAT, Yusuf, (2016), *Teos Helenistik Dönem Savunma Sistemi*, Ankara: Gazi Üniversitesi Sosyal Bilimler Enstitüsü, (Yayınlanmamış Doktora Tezi).

PULLUKÇUOĞLU YAPUCU, Olcay (2010), “Büyük Menderes Bölgesinde Kuleli Yapılar Ve Arpaz Kulesi”, *Bozdoğan II*, Bozdoğan Belediyesi Kültür Yayını, s. 416-433.

RUDOLF, Riefstahl M. (1941), *Cenubi Garbi Anadolu’da Türk Mimarisi*, İstanbul.



SONGUR, Savaş, (1999), *XVI. Yüzyılda Rodos Adası ve Akdeniz'deki Önemi*, İstanbul: Marmara Üniversitesi Sosyal Bilimler Enstitüsü (Yayımlanmamış Yüksek Lisans Tezi).

SARI, İbrahim (2017), *Anadolu Medeniyetleri Mezopotamya Medeniyetleri*, Net Medya Yayıncılık, 1. Baskı.

SARI, Serkan (2008), *XV-XVI. Yüzyıllarda Menteşe, Hamid ve Teke Sancağı Yörükleri*, Konya: Süleyman Demirel Üniversitesi, (Yayımlanmamış Doktora tezi).

VAROL, Abdül Halim (2015), *Aydın Koçarlı Cihanoğlu Camii Haziresi Mezar Taşları*, Ankara: Gazi Üniversitesi, (Yayımlanmamış Yüksek Lisans Tezi).

YILDIRIM, Bilge (1999), *Foça Kule Evleri*, Mimarlık.

603 Nolu Defterin 120. Sayfa 210. Sırasında kayıtlı Sobuca'da "Es-seyid Mustafa Ağa ibn merhum İbrahim vakfi" Cemâziye'l-evvel 1259 tarihli vakfiyesi.

İ. TAL., Gömlek no: 18, Dosya no: 247, H. 26/12/1318.

C. AS., Gömlek no: 34602, Dosya no: 814, H.27/04/1213.

C. DH. Gömlek no: 3371, Dosya no: 68, H. 05/03/1206.

C. BH. Gömlek no:11337, Dosya No: 245, 25/Ş/1198.

C.ML. Gömlek no: 14669, dosya no: 358, 13/Z/1223.

C. ML. Gömlek no: 13174, Dosya no: 320, H.04/04/1205.

<http://www.serenti.org/babil-kulesi-ve-tanrının-gazabi/>: 02.07.2020.

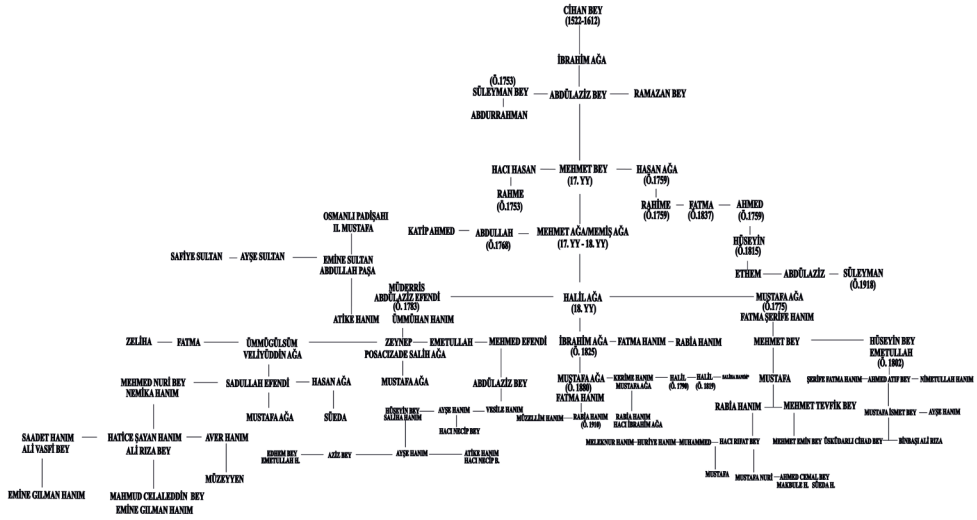
<https://kvmgm.ktb.gov.tr/TR-120426/edirne-yeni-saray-alani-oren-yeri-oluyor.html> Erişim:11.07.2020

<https://www.kulturportali.gov.tr/turkiye/aydin/gezilecekyer/donduran> Erişim: 11.07.20

<https://www.haberler.com/kuleden-tek-odali-otele-3722909-haberi/>Erişim: 02.07.2020

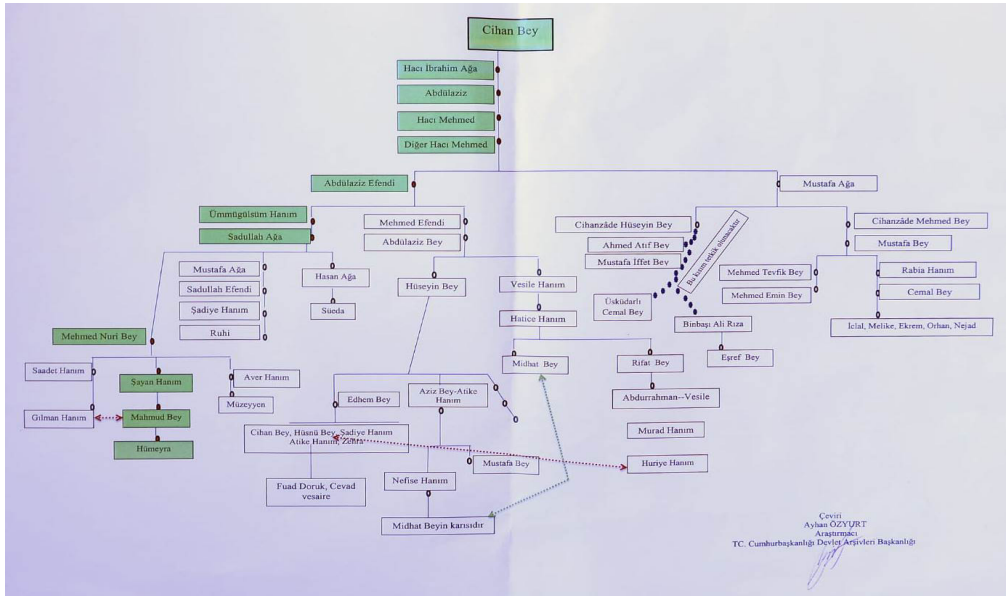
<https://www.milliyet.com.tr/tatil/san-gimignano-nun-orta-cag-kuleleri-1673762> erişim:11.07.2020

<https://www.kulturportali.gov.tr/turkiye/aydin/genelbilgiler> erişim: 11.07.2020



**Tablo 1:** Cihanzâde soyağacı

(Bu soyağacı Cumhurbaşkanlığı Devlet Arşivi, Vakıflar Arşivi, Cihanzâde Ailesi Arşivi ve Mezar Taşlarından faydalanarak hazırlanmıştır.)



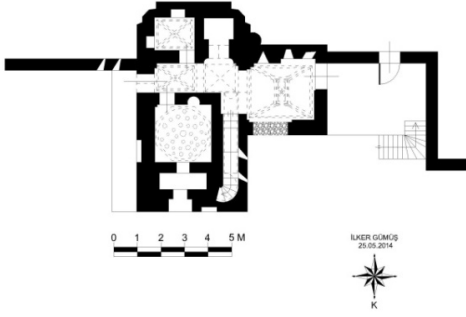
**Tablo 2:** (Cumhurbaşkanlığı Devlet Arşivi)



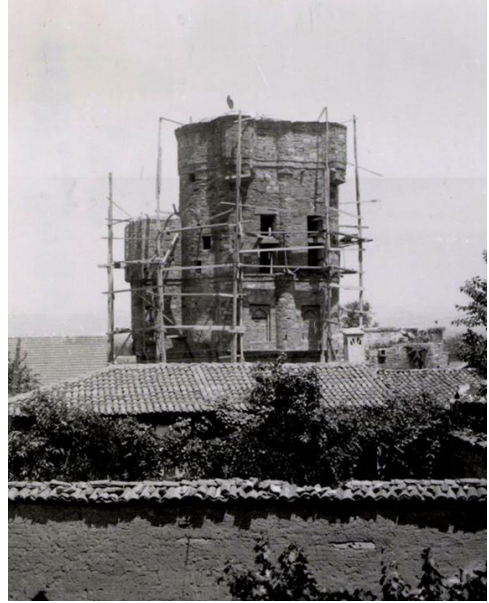
**Fotoğraf 1.** Cihanzâde Kulesi Batı Cephe



**Fotoğraf 2.** Cihanzâde Kulesi Doğu Cephe



**Çizim 1** Zemin Kat Planı  
(Ali Cihanoğlu)



**Fotoğraf 3** Cihanzâde Kulesi 1960 Onarım



**Fotoğraf 4.** Konak İle Bağlantı Sağlayan Dolgu Kapı



**Fotoğraf 5.** Zemin Katta Bulunan Hamam



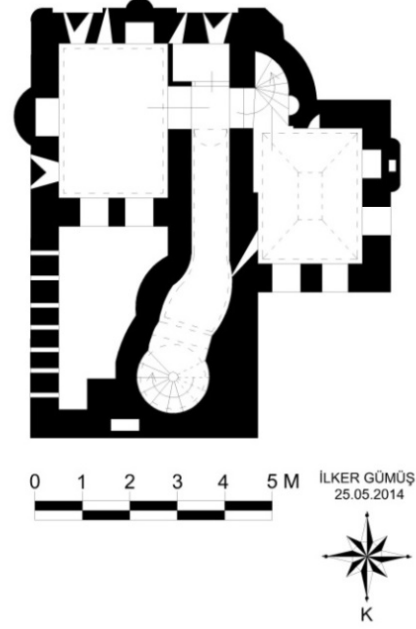
**Fotoğraf 6.** Zemin Kat Giriş Bölümü



**Fotoğraf 7.** Zemin Kat Çapraz Tonz Örtüsü Çapraz Tonz Ve Gül Bezek



**Fotoğraf 8.** Batı Cephedeki Giriş Kapısı ve Senkendaz



**Çizim 2.** İkinci Kat Planı



**Fotoğraf 9.** İkinci Kat Kışlık Oda Güney Duvarı



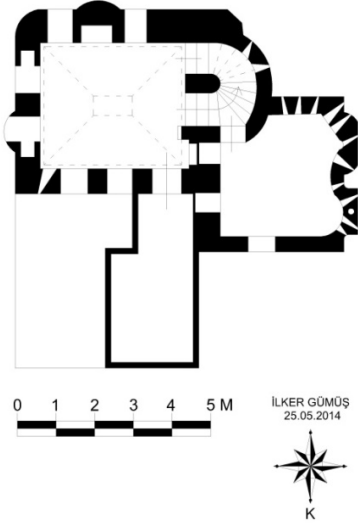
**Fotoğraf 10.** İkinci Kat Kışlık Oda Ve Ocağı



**Fotoğraf 11.** İkinci Kat Yazlık Oda Güney Duvarı



**Fotoğraf 12.** İkinci Kat Koridoru



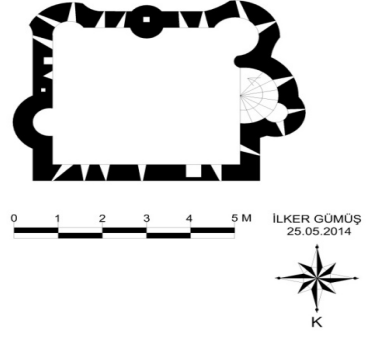
**Çizim 3.** Üçüncü Kat Planı



**Fotoğraf 13.** Üçüncü Kat Kışlık Oda Batı Duvarı



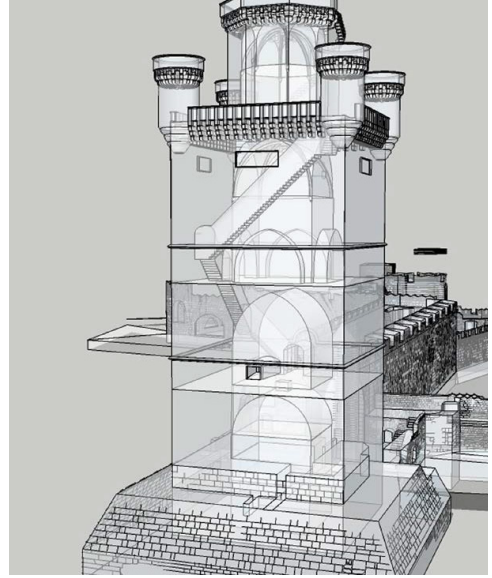
**Fotoğraf 14.** Üçüncü Kat Yazlık Oda Batı Duvarı



**Çizim 4.** Cihanzâde Kulesi 4. Kat Planı



**Fotoğraf 15.** Cihanzâde Kulesi Dördüncü Kat Batı Duvarı



**Fotoğraf 16.** Nillac Kulesi Restitütönu (Katerina M. Ntella)



**Fotoğraf 17.** Edirne Cihannüma Kasrı  
(Ayverdi, Osmanlı Mimarisi, II, S416)



**Fotoğraf 18.** Edirne Sarayı Cedide-i Amire  
(Kültür Varlıkları ve Müzeler Genel Müdürlüğ websayfası)



**Fotoğraf 19.** C. C. De Carbognano'nun  
1760 Kız Kulesi Gravürü  
(Mimarlık Dergisinden)



**Fotoğraf 20.** Aydın Donduran Kulesi  
(Kültür Portalı web)





**Fotoğraf 21.** Aydın Arpaçlı Kulesi  
(Aydın İl Kültür Müdürlüğü)



**Fotoğraf 22.** Bodrum Mustafa Paşa Kulesi (Haberler.com)



**Fotoğraf 23.** İtalya San Gimignano Kuleleri (Milliyet.com.tr)



**Fotoğraf 24.** Vaynakh Kuleleri (Erol Yıldır)

Emre ÖZSOY

**CEDİTÇİ AYDIN MUHAMMED FATİH KERİMİ'NİN FİKİR DÜNYASININ OLUŞUMU**

Cemal TEPE

**İTTİHAT VE TERAKKİ CEMİYETİNİN POLİS KIYAFETLERİ**

Ahmet EDİ - Ceylan TÜRK

**KUVÂYİ MİLLİYE KAHRAMANLARINDAN BİRİ "MUSTAFA NECATİ"**

Gökhan TEKİR

**DOMITIAN'S DACIAN WAR**

Ferdi AKBAŞ

**KRUVAZİYER TURİZMİ HAKKINDA YEREL HALKIN FARKINDALIK DÜZEYİNİN  
KUŞADASI DESTİNASYONU ÖZELİNDE DEĞERLENDİRİLMESİ**

Aykut KARAKUŞ

**ULUS-DİN İLİŞKİSİ BAĞLAMINDA YAHUDİ MİLLİYETÇİLİĞİNİN TEMELLERİ  
VE POLİTİK YANSIMALARI**

Murat KAYA

**JAPON DİNİ VE MİLLİ UYANIŞINDA MOTOORİ NORİNAGA'NIN ETKİSİ**

İlker GÜMÜŞ

**AYDIN'DA CİHANZÂDE İBRAHİM AĞA KULESİ**

İsa KAYIHAN

**KITA AVRUPASI FELSEFESİNDE POSTYAPISALCI EDEBİYAT KURAMININ YERİ VE ÖNEMİ**

Ahmet Can DEMİR

**YABANCILAŞAN EMEĞİN BİREYİ PARÇALAMASI: ÖĞRETMEN (1988) FİLMİ ÖRNEĞİ**

**ANASAY**

anasaydergisi@hotmail.com

e-ISSN 2618-6187  
ISSN 2587-2001



9 772587 200005