

## Covid-19 Salgınının Turizm Üzerindeki Etkileri: Safranbolu Miras Kenti Örneği

Ashfak Ahmad KHAN<sup>1</sup>

Makale Geliş Tarihi: 01.09.2020 Makale Kabul Tarihi: 25.09.2020

Makale Türü: Araştırma makalesi

**Atıf:** Khan, A., A. (2020). Covid-19 Salgınının Turizm Üzerindeki Etkileri: Safranbolu Miras Kenti Örneği, *İşletme ve İktisat Çalışmaları Dergisi*, 8(2), 28-37.

### ÖZ

Turizm dünyanın en hızlı gelişen ekonomik faaliyetlerinde yer almaktadır. Dünyada Covid 19 salgınından korunmak amacıyla ulaştırma, ekonomik, sosyal ve kültürel alanlarında çeşitli tedbirler alınıp seyahatler kısıtlanmıştır. Bu kısıtlamalar diğer iş kollarının yanı sıra turizmi de etkileyip yerli ve yabancı turistlerin gelişini ve günlük ziyaretleri de durdurmuştur. Covid 19 salgını tüm dünyada hızlı yayıldığına birçok ekonomik sektörler durdurulmaktadır. Turizm sektörü de bu salgından dolayı çok fazla etkilenmiştir. Bu çalışmada Covid-19 salgının Safranbolu'da turizme etkileri incelenmiştir. Araştırmada nicel veriler kullanılarak salgının turizme etkisi tespit edilmiştir. Elde edilen sonuçlara göre, Covid-19 salgını Safranbolu'ya gelen turist sayısını oldukça azaltmıştır. Safranbolu'daki turizm kültürel miras ile bağlı olduğu için kitle turizmden farklılık göstermektedir. Salgından dolayı ülkemizin kitle turizmi büyük bir krizden geçmektedir. Küçük ölçekli kültürel turizm destinasyonlarında krizlere karşı daha fazla dirençli olduğu söylenebilir. Sayı yanında turizm gelirini ciddi olumsuz etkilemiştir. Covid-19 sonrası durumun farklılık göstermesi beklenmektedir. Türkiye'nin turizm gelişimine bakıldığında dünyadaki büyük olaylar, salgınlar ve çatışmalar sırasında ülkemizin turizmi gelişimini sürdürmüştür. Ancak Covid-19 salgını önceki olaylardan farklı bir durumu ortaya çıkarabilir. Salgının turizm üzerindeki tam etkileri henüz belli olmayıp gelecekte farklı sonuçlarla karşılaşılabilir.

**Anahtar Kelimeler:** Covid-19, Turizm, Turizm Gelişleri, Safranbolu

## The Impact of Covid-19 Pandemic on Tourism: A Case of Safranbolu Heritage City

### ABSTRACT

Tourism is included in the fastest growing economic activities in the world. In order to protect against the Covid 19 epidemic in the world, various measures have been taken in the fields of transportation, economic, social and cultural areas and travels have been restricted. These restrictions have affected tourism as well as other business lines, and have stopped the arrival of local and foreign tourists and daily visits. When the B epidemic spreads rapidly all over the world, many economic sectors are halted. The tourism sector has also been greatly affected by this epidemic. In this study, the effects of the Covid-19 epidemic on tourism in Safranbolu were examined. The effect of the epidemic on tourism was determined by using quantitative data in the research. According to the results obtained, the Covid-19 outbreak has significantly reduced the number of tourists coming to Safranbolu. Tourism in Safranbolu differs from mass tourism as it is connected with cultural heritage. Due to the epidemic, mass tourism of our country is going through a great crisis. It can be said that it is more resistant to crises in small-scale cultural tourism destinations. Besides the number, it seriously affected the tourism income. When we look at the situation after the Covidien-19 show the differences beklenmektedir. Turkey the major events in the development of tourism in the world, has continued the development of tourism in our country during the epidemic and conflicts. However, the Covid-19 outbreak may reveal a different situation from previous events. The full effects of the epidemic on tourism are not yet clear and different consequences may be encountered in the future.

**Keywords:** Covid-19, Tourism, Tourism Arrivals, Safranbolu

<sup>1</sup> Dr.Öğr.Üyesi, Karabük Üniversitesi, Sosyal Bilimler Meslek Yüksekokulu, Otel Lokanta ve ikram Hizmetleri Bölümü, ashfakgeo@gmail.com., <https://orcid.org/0000-0003-1919-950X>

## 1. Giriş

Ülkelerin kalkınmasına turizm katkıda bulursa da (Pompili, Pisati ve Lorenzini, 2019), turizm doğal, sosyal, ekonomik ve politik krizlerden fevkalade etkilenmektedir (Barbhuiya ve Chatterjee, 2020). Salgınlar istikrarlı turizm gelirlerine ciddi zararlar vererek turizm ile bağlantılı birçok ekonomik faaliyetin durmasına neden olmaktadır (Kuo vd., 2008). Dünyada Covid-19 salgınından korunmak amacıyla ulaştırma, ekonomik, sosyal ve kültürel alanlarında çeşitli tedbirler alınıp seyahatler kısıtlanmıştır. Bu kısıtlamalar diğer iş kollarının yanı sıra turizmi de etkileyip yerli ve yabancı turistlerin gelişini ve günlük ziyaretleri de durdurmuştur. Böylece turizm gelirleri ciddi azalmış, turizme dayalı farklı ekonomik faaliyetlerle iştigal edenler süreci olumsuz yaşamaktadırlar.

Turizm Türkiye ekonomisinde önemli pay almaktadır. Ülkemiz turizm ve seyahat sektörü, 2017 yılında GSYH'ye 98,4 milyar dolar (GSYH'nin % 11,6'sı) katkı sağlamıştır ve bu rakamın yıllık %3,8 artarak 2028 yılında 149,5 milyar dolara (GSYH'nin % 12,7'si) ulaşması beklenmektedir (WTTC, 2018). Ancak devam eden salgından dolayı gelecekteki turizm faaliyetlerinde ciddi düşüş olabilir ve bu tahminlerin değiştirilmesi gerekebilir. Geçmişte siyasi istikrarsızlık, bölgelerarası eşitsizlik, terörizm, sığınak göçü, barınma sorunları ve son zamanlarda salgın hastalıkların yayılması, ülkemizdeki turizm talebinin ana değişkenleri arasında yer almıştır (Seckelmann, 2002). Covid-19 salgından korunma amacıyla dünyadaki diğer ülkeler gibi Türkiye de sınırlarını kapatıp, dış ve iç hat uçuşları durdurmuştur. Aynı zamanda, şehirlerarasında yapılacak seyahatler valilik iznine tabi tutularak 30 büyük şehir ve Zonguldak'a giriş çıkışlar durdurulmuştur. Bu gibi kısıtlar ülkemizdeki diğer ekonomik sektörler yanında turizme de büyük ölçüde zarar vermiştir. Bu zararlar sadece kitle turizminde değil aynı zamanda miras turizmi, dağcılık, eko turizm ve doğa turizmi üzerinde de görülebilmektedir.

Dünya mirası alanı, Birleşmiş Milletler Eğitim, Bilim ve Kültür Örgütü tarafından seçilen olağanüstü kültürel ve/veya doğal öneme sahip bir alan olarak tanımlanmaktadır (Bec vd. 2019). Dünya mirası alanlarındaki turizm, yakın çevredeki yerel toplulukların ekonomik kalkınması amacına hizmet ederek koruma faaliyetlerine yardımcı olmak için gelir elde etmede büyük bir rol oynamaktadır (United Nations 2005). Bir alanın dünya mirası olarak belirlenmesi sadece prestijli olduğunu kanıtlamakla kalmaz, aynı zamanda o alanın kalkınmasına daha çok katkıda bulunarak o alanda turizmi de geliştirmektedir. Ülkemizin çeşitli coğrafi bölgelerinde farklı kültürel ve tarihi yerler bulunmaktadır. Ülkemizin zengin kültürel ve tarihi değerleri uluslararası seviyede kabul görmektedir. Şu ana kadar, benzersiz kültürel ve tarihi değerlere sahip 18 alan UNESCO dünya mirası listesine alınmış 83 alan koruma statüsü adaylığı için geçici listede yer almıştır (Ertan ve Eğercioğlu, 2016). Bu alanlarda turizmin gelişimi, yerel toplumlarına ekonomik faaliyetlerini çeşitlendirme ve gelirlerini artırma fırsatları sunmaktadır.

Bu çalışmanın amacı, Covid-19 salgınının Safranbolu dünya mirası alanındaki turizm faaliyetlerine sosyoekonomik etkisini değerlendirmektir. Ayrıca bu çalışmada, miras alanındaki turizmin yerel toplum için gelir fırsatlarının çeşitlendirilmesindeki rolünün yanı sıra bu alanlardaki turizmin salgınlar gibi krizlere ne kadar dayanıklı olduğunun da tespiti amaçlanmaktadır. Bu çalışmada nicel araştırma teknikleri kullanılmıştır. Nicel veriler üzerinde tanımlayıcı istatistik analizi yapılmıştır. Araştırma krizlerin turizm üzerindeki sosyal-ekonomik etkilerine dair literatüre katkı sağlamaktadır. Ayrıca, çalışmanın bulguları dünya miras alanındaki yerel yönetimler ve turizm kuruluşları tarafından krizlere karşı politika geliştirmek ve uygun kurtarma stratejileri tasarlamak için de kullanılabilir.

## 2. Literatür İncelemesi

Turizmin farklı doğal, sosyoekonomik ve politik felaketlere karşı kırılganlığı ya da dirençliliğini ele alan çok sayıda araştırma mevcuttur. Küresel ölçekteki araştırmaların çoğu iklim, ekonomik ve çevresel faktörlerin turizm üzerine etkisine dairdir. Turizm ile veba ve diğer salgınların ilişkisini araştıran az sayıda yayın bulunmaktadır (Liu 2014; Tsai vd. 2012; Dogru vd. 2019). Bu araştırmalarda da salgının ülkeler bazında turizme etkileri daha fazla incelenmiştir. Yakın zamanda Covid-19 salgını ve turizm arasındaki bağlantı üzere kavramsal ve ampirik çalışmalar yapılmış ve yapılmaya devam etmektedir. Daha önce de belirttiği gibi salgının turizm üzerinde gerçek etkisi kısa zamanda belirlenemez ve hemen net bir sonuca ulaşmak çok erken olabilir. Küresel turizm, 11 Eylül saldırıları, 2003'teki şiddetli akut solunum sendromu (SARS) salgını, 2008/2009'teki küresel ekonomik kriz ve 2015'teki Orta Doğu

Solunum Sendromu (MERS) salgını da dahil olmak üzere son yirmi yılda birçok karışıklığa tanık olmuştur (Gössling, Scott, ve Hall 2020). Ancak, turizm böyle krizlere çok dirençlilik göstermiştir ve kısa bir düşüş seyri sonrası büyüme sürecine devam etmiştir.

Sukharev (2020) korona virüsünün yayılmasının ekonomiye tehditlerini değerlendirmek amacıyla yapısal analiz ve taksonomi yaklaşımını kullanmıştır. Çalışmanın sonuçları, salgının belirli faaliyet türleri (ilaç ve ilaç fabrikaları) üzerinde faydalı olduğunu belirtirken diğer faaliyetler (turizm, ulaşım, eğitim) üzerindeki zararlarını dikkate alınmıştır. Diğer bir çalışmada (Kuo vd. 2008), panel veri yaklaşımı kullanılarak Kuş Gribi ve şiddetli akut solunum sendromu (SARS) bulaşıcı hastalıklarının uluslararası turist gelişleri üzerindeki etkileri araştırılmıştır. Turizm talebinin SARS'tan önemli ölçüde zarar gördüğünü, ancak kuş gribinin zararı olmadığı sonucuna erişilmiştir. Kuo vd. (2009) tarafından yazılan bir makalede, panel veri prosedürlerini kullanarak kuş gribinin küresel ve Asya turizmi üzerindeki etkileri araştırılmıştır. Araştırma bulgularına göre, insanlar arasında yüksek ölüm oranı, küresel bir grip salgını potansiyeli ve bazı medya çılgınlığı ve spekülasyonlar, salgına karşı destinasyonların cazibesini olumsuz etkileyebilmektedir. Bu nedenlerle salgının turizm üzerinde negatif bir etkisinin olduğu bulunmuştur.

Polyzos, Samitas ve Spyridou (2020) 2003'teki SARS salgınından elde edilen verileri üzerinde derin yapay sinir öğrenme ağını (deep learning artificial neural network) kullanarak Çinli turistlerin ABD ve Avustralya'ya gelişlerinde mevcut COVID-19 salgınının beklenen sonuçlarını araştırmışlardır. Turist sayısının kriz önceki seviyelere ulaşmasının 6 ila 12 ay sürebileceğini, bunun sadece turizm üzerinde değil, aynı zamanda etkileşime giren diğer sektörler üzerinde de önemli olumsuz etkileri olabileceğini öne sürmüşlerdir. Covid-19 salgınının gelişmemiş ve yoksul alanlarda sosyal-ekonomik etkilerini analiz etmek için Buheji vd. (2020) bütünleştirici literatür incelemesi yapmışlardır. Araştırma, sosyal izolasyon veya evde kalma gibi kısıtlayıcı önlemlere bağlı kalmanın yoksullar için ne kadar zor olduğuna işaret etmektedir. Araştırma bulgularından yola çıkılarak yoksulların geçim kaynakları ve sosyal-ekonomik faaliyetleri üzerine salgının etkisini en aza indirecek acil stratejiler önerilmiştir.

Yakın zamanlarda ulaşım teknolojisinin gelişmesi salgın hastalıkların yayılışındaki zaman aralığını daraltarak daha geniş coğrafyalarda görülmesine neden olmuştur. Salgınlarla ilgili araştırmalara göre seyahat hastalık gözetme epidemiyolojinin kesinlikle merkezinde yer almaktadır. Seyahat ve turizm hem hastalığın hem de olumsuz ekonomik sonuçların yayılmasını hızlandırmaktadır (Gössling, Scott, ve Hall 2020). Birleşmiş Milletler Dünya Turizm Örgütü (DTÖ) Avrupa'daki turist destinasyonların %93'ünün uluslararası turizme sınırını tamamen kapattığını, Amerika'da bu oranın %82'ye, Asya ve Pasifik'te %77'ye, Orta Doğu'da %70'e ve Afrika'da %60'a ulaştığını tespit etmiştir. DTÖ COVID-19 salgınının 2020'nin ilk çeyreğinde uluslararası turist girişlerinde %22'lik bir azalmaya neden olduğunu ve 2020 boyunca %60-%80 oranında düşebileceğini bildirmiştir.

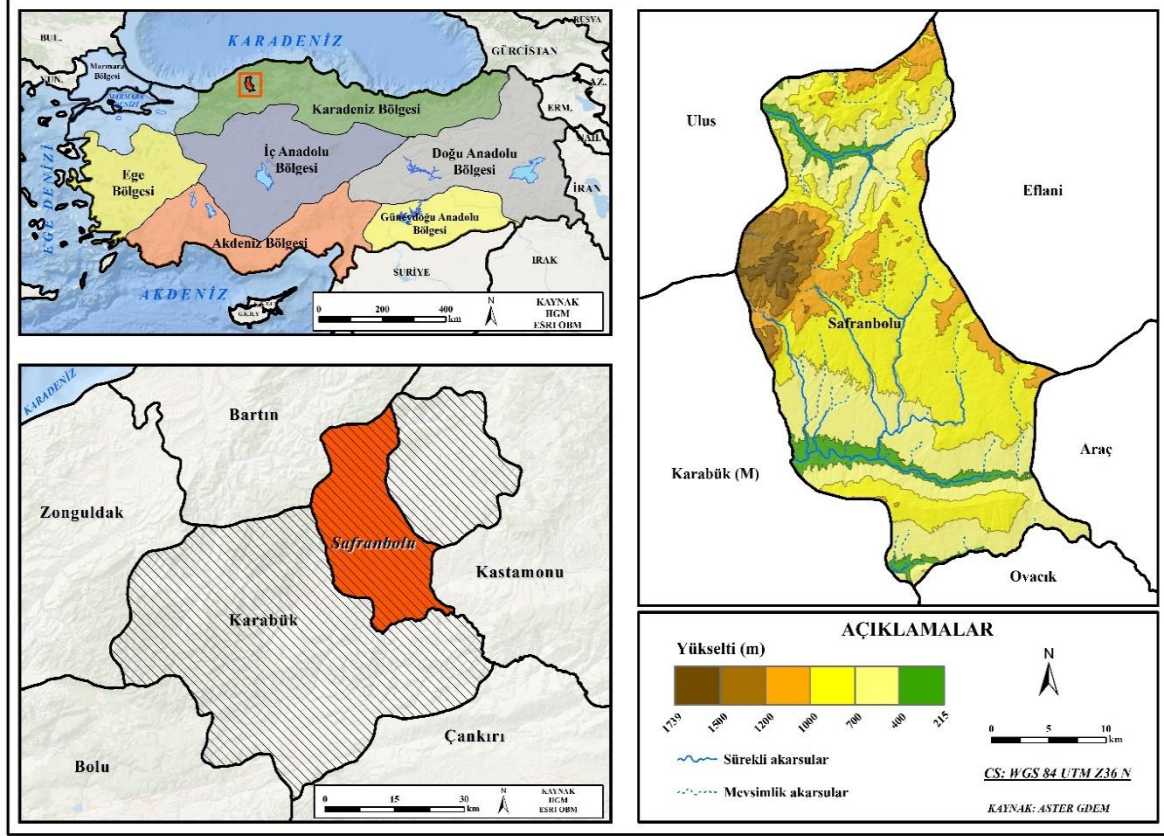
### 3. Araştırma Alanı ve Metodoloji

Araştırma alanı olarak Batı Karadeniz bölgesindeki Karabük ili Safranbolu ilçesi Dünya Miras Alanı seçilmiştir. Safranbolu Türkiye'nin UNESCO Dünya Miras Listesinde yer alan önemli tarihi ve kültürel zenginliğe sahip bir alandır. Alan 1994'te Dünya Miras Listesine dahil olmuş ve önemli bir destinasyona dönmüştür. Bu alandaki turizm gelişmesi yerel halkın ekonomik kalkınmada önemli ölçüde katkı sağlamaktadır. Safranbolu'nun cazibesinin kaynağı Osmanlı-Türk sivil mimari tarzındaki tarihi evlerdir. Safranbolu, 13'üncü yüzyıldan 20'nci yüzyılın başlarında demiryolunun gelişine kadar, Doğu-Batı ana ticaret yolu üzerinde önemli bir kervan durağıydı. Eski Cami, Eski Cinci Hamam ve Süleyman Paşa Medresesi 1322 yılında yapılmıştır.

Safranbolu'nun mimarisi 17'nci yüzyıldaki doruk noktasında Osmanlı İmparatorluğu'nun büyük bölümünde kentsel gelişimi etkilemiştir. Eski yerleşim alanı dağların yağmur gölgesinde oldukça kuru bir alanda derin bir vadide yer almaktadır. Yeni yerleşim, Eski Kent'in yaklaşık iki kilometre batısındaki platoda bulunmaktadır. Kentin adı "safran" ve Yunanca şehir anlamına gelen "polis" kelimesinden türemiştir. Safranbolu eskiden bir ticaret yolu olup safran yetiştirme merkezi olduğundan günümüzde de Safranbolu'nun doğusundaki Davutobası köyünde hala safran yetiştirilmektedir. Karabük İl'inin artan yoğun göç nedeniyle kısa sürede göçmenlere barınma imkânı sunamaması, çevresindeki Safranbolu ile

olan coğrafi yakınlığı nedeniyle, göçlerin bir kısmının Safranbolu'ya yönelmesine neden olmuş ve bu nedenle Safranbolu'nun nüfusunda da hızlı bir artış görülmüştür.

Şekil 1: Safranbolu'nun Konumu



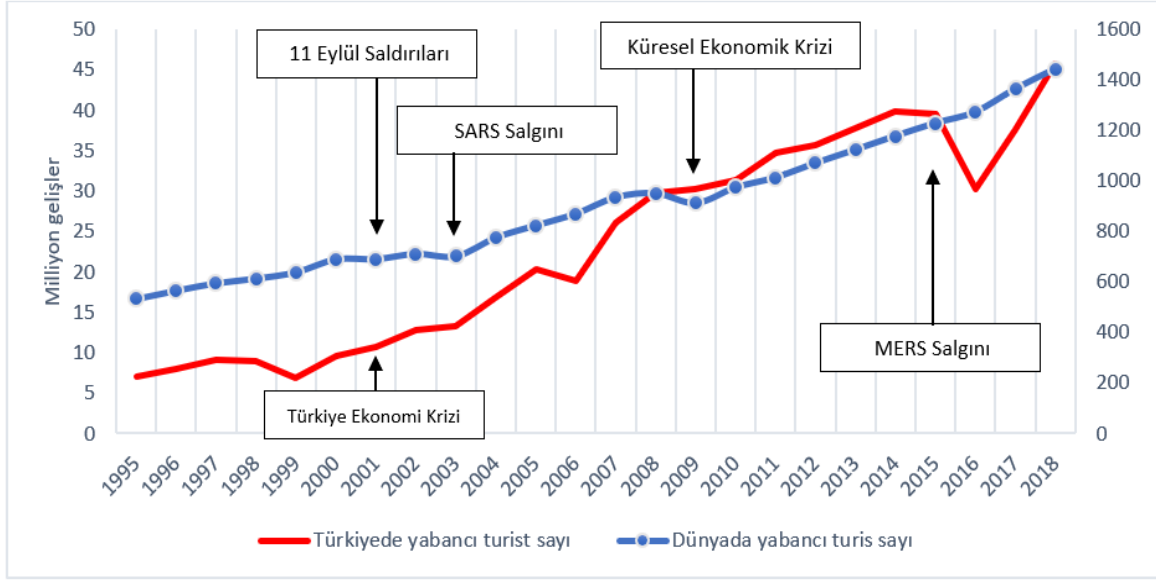
Safranbolu kentinde turizmin hızla artışı, tarihsel yapılarının varlığı, yerel halkın turizme dayalı gelir imkânlarının artışı ve dünya mirası statüsü alması kentin araştırma alanı olarak seçilmesinin nedenlerindedir. Araştırmada nicel araştırma teknikleri kullanılmıştır. Nicel veriler Dünya Bankası (World Bank, 2020) ve Safranbolu Turizm Danışma Bürosundan derlenip tanımlayıcı istatistik analiz yapılmıştır.

## 4. Bulgular

### 4.1. Türkiye'de Turizmin Krizlere Karşı Dirençliliği

Geçmişten bu yana Dünya'da ve Türkiye'de turizm istatistiklere bakıldığında genel olarak turizmin farklı krizlere karşı güçlü bir dirençliliği fark edilir. Ancak ülkemizin turizm sektörü dünyadaki genel turizm ile karşılaştırıldığında farklı sonuçlar ortaya çıkmaktadır. Ülkemizin turizminin küresel krizlerden değil yerel faktörlerden daha fazla etkilendiği görülmektedir. Genel olarak dünyada turizm büyük krizlerden çabuk geçerek büyümeye devam etmektedir. Örneğin, Eylül 2001'deki saldırılardan dolayı tüm dünyada hava ulaşımı üzerinde ciddi bir azalma görülmüşken turist sayılarında çok az bir etkisi olduğu kabul edilmiştir. Aynı zamanda Türkiye'deki 2001 ekonomik krizi de ülkemizin iç turizminin büyümesini çok fazla etkilememiştir (Kervankıran ve Çuhadar, 2017:7). Yurt dışından turizm talebini olumlu etkilemiştir. Reel kurlardaki değişimin etkisini cari yıldan sonraki yıllara sarkıttığı görülmüştür. Şubat 2001 devalüasyonu sonrası ziyaretçi/ziyaret sayısında artış kaydedilse de gelirlerde aynı oranda artış kaydedilmemiş, ziyaretçi başına harcanan tutar düşmüştür (Başaran, 2014: 90).

Şekil 2: Türkiye'de ve Dünya'da Turizmin Krizlerden Etkileri



**Kaynak:** Dünya Bankası verisi üzerinde değişiklik yaparak yapılmıştır (World Bank, 2020).

Yine, 2003'te ortaya çıkan SARS salgınından dolayı dünyadaki turizm gelişlerinde bir azalma görüldü de Türkiye'deki turizm üzerinde bu salgının bir etkisi olmamıştır. 2009'daki dünya ekonomik krizi küresel turizmi önemli oranda azaltırken Türkiye turizmi istikrarlı ilerlemiştir. Turizm 2015'teki Orta Doğu Solunum Sendromuna (MERS) karşı da önemli dirençlilik gösterip hızla büyümesine devam etmiştir. Ancak Türkiye'nin 2016 yılındaki turizm geliri bir önceki yıl ile kıyasla %30 azalmıştır. Bunun nedenleri jeopolitik faktörler ve dış politika, Rusya'nın turizmi dış politika aracı olarak kullanması kaynaklıdır. Kısacası, şimdiye kadar turizm farklı siyasi ve salgın kaynaklı krizlere direnç göstermiştir. Ancak, Covid-19 salgınının sonuçları henüz belli olamayıp gelecekteki durum geçmişten çok farklı olabilir.

#### 4.2. Safranbolu'da Turizm Gelişimi: Fırsatlar ve Zorluklar

Bir alanın koruma statüsü iki ana hedefi gerçekleştirmeyi amaçlamaktadır. Bunlardan ilki alanın doğal ve kültürel zenginliğini koruyup gelecekteki nesillere aktarmaktır. Diğeri ise turizm ile çevresindeki yerel halk için gelir imkânlarının artırılmasıyla yöre ekonomisinin canlandırılmasıdır. Ancak turizm bir taraftan ekonomik gelişmeye katkı sağlarken diğer taraftan doğal çevreye ve kültürel mimarilerine zarar verebilmektedir. Bu yüzden koruma statüsündeki bir alanda turizmin geliştirilmesi için çok dikkatli ve planlı politikalara ihtiyaç vardır. Safranbolu kenti dünya miras listesine eklendikten sonra çok sayıda yerli ve yabancı turistin ilgisi çekmeye başlamıştır. Kenti ziyaret eden yerli turist fazla sayıdadır. Ancak yakın zamanlarda kenti ziyaret eden yabancı turist sayısı gittikçe artmıştır. Hafta sonları ve tatilde ziyaret sayısı fazla olup konaklama kapasitesi zorlanmaktadır. Lokantalar, konaklama yerleri, pansiyonlar ve oteller gibi farklı işletmelerde hizmet vererek yöre halkının gelir imkânı artmaktadır.

**Tablo 1:** Safranbolu'ya Turist Talebi, 1995-2019

Yıllar	Yerli Turist	% Değişim	Yabancı Turist	% Değişim
1995	27644	-	2629	-
1996	38745	40.15	3071	14.39
1997	39788	2.69	5089	39.65
1998	40488	1.75	9932	48.76
1999	47862	18.21	4620	-114.98
2000	57261	19.63	5876	21.37
2001	55215	-3.57	8988	34.62
2002	58381	5.73	11051	18.66
2003	76678	31.34	9932	-11.26
2004	78485	2.35	13610	27.02
2005	80046	1.98	17776	23.43
2006	91098	13.80	17405	-2.13
2007	112655	23.66	21655	19.62
2008	125482	11.38	17130	-26.41
2009	116634	-7.05	17396	1.52
2010	138121	18.42	22619	23.09
2011	173674	25.74	32685	30.79
2012	183701	5.77	38681	15.50
2013	195616	6.48	43850	11.78
2014	209843	7.27	53601	18.19
2015	190111	-9.40	53996	0.73
2016	173075	-8.96	32069	-68.37
2017	217842	25.86	57917	44.62
2018	218584	0.34	97258	40.45
2019	231496	5.90	87370	-11.31

**Kaynak:** Safranbolu Turizm Danışma Bürosu (2020)

Safranbolu'daki turizm verileri incelendiğinde bazı yıllarda yerel ve yabancı turist sayılarında ciddi düşüş olmasına rağmen sürekli bir artış görülmektedir. Bu durum yöredeki turizmin doğal, ekonomik ve politik krizlere güçlü bir dirençlilik göstermiştir. Örneğin, 1999 ve 2016 yıllarında tüm ülkede olduğu gibi Safranbolu'da da yabancı ziyaretçilerin sayısı önceki yıla göre önemli derecede azalma gösterirken sonraki yıllarda toparlanmaya başlamıştır. Aynı zamanda yerli turist sayılarında 2001, 2009, 2015 ve 2016 yıllarındaki düşüş sonrası uzun süreli bir artış olduğu söylenebilir. Safranbolu turizmi kültürel turizm sınıfında yer alıp kitle turizminden farklı bir özelliğe sahip olduğundan krizlere karşı farklı tepkiler gösterebilir.

Kültürel mirasa sahip olan Safranbolu'da sürdürülebilir turizm amacıyla 2015'te turizm mastır planı yapılmıştır. Planın önemli hedefleri arasında yöredeki geleneksel ürünlerin geliştirilmesi, turizm pazarlaması ve insan kaynaklarının geliştirilmesi yer almaktadır. Yakın zamanda yürürlüğe giren stratejiler bazında gelen turistlerin konaklama süresinin uzatılabilmesi için tarihi kültürel yapılar dışında diğer turist destinasyonların açılması da söz konusudur. Böylece günlük turizm faaliyetinin istikrarı ile geceleme sayılarının artmasıyla yöredeki yerel halkın ekonomik imkânlarının çeşitlendirilmesine önemli katkı sağlayacaktır. Yeni tür turist destinasyonların açılması turizmde mevsimsel dalgalanmaya karşı önemli bir önlem olarak görülmektedir. Diğer taraftan, güncel istatistiklere göre Safranbolu'da toplam konaklama yatak kapasitesi 3.699'dur. Turizm çeşitlendirmesiyle birlikte ziyaretçilerin artması çevre üzerinde baskının nedeni olabilecektir. Ziyaretçi sayısının tüm yıla yayılarak artırılmasıyla baskının hafifletilmesi bir strateji olarak kabul edilmektedir.

**Tablo 2:** Safranbolu'da Tesis ve Oda Sayısı, Yatak Kapasitesi, 2019

Tesisin belge türü	Tesis sayısı	Oda sayısı	Yatak kapasitesi
Turizm işletme belgeli tesis	30	696	1660
Mahalli idarece belgeli tesis	101	799	2039
Toplam	131	1495	3699

**Kaynak:** Safranbolu Turizm Danışma Bürosu (2020)

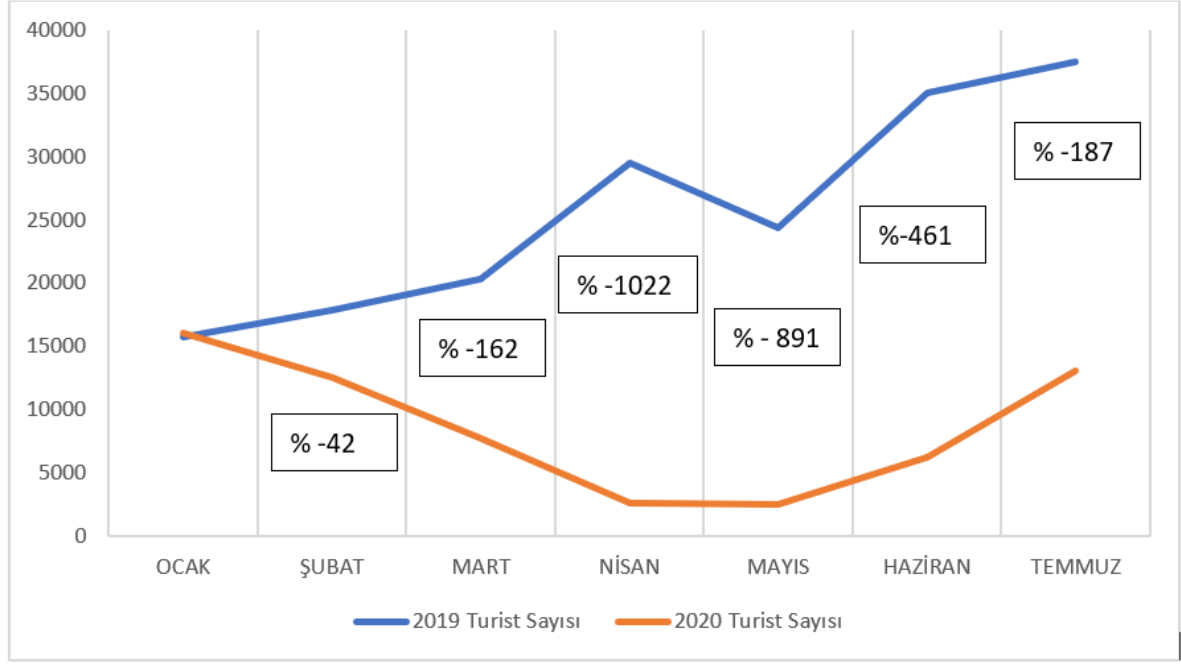
### 4.3. Covid-19 Salgınının Safranbolu'daki Turizm Üzerinde Etkileri

Çin'deki Vuhan kentinden başlayıp<sup>2</sup> tüm dünyaya yayılan Covid-19 salgını dünyanın ekonomi üzerinde çok ciddi etki bırakarak turizm de dahil olmak üzere birçok ekonomik sektörleri çökertmiştir. Seyahat kısıtları ile sosyal yaşam merkezlerin kapanması, otel lokanta ve ikram hizmetlerinin durdurulması turizme bağlı insanların ekonomik durumunu kötüleştirmiştir. Özellikle, kitle turizmine bağlı işletmeler salgın sırasında daha fazla etkilenmiş birçok insan işsizliğe maruz kalmıştır. Sınırlı turizm faaliyeti gösteren destinasyonlardaki küçük turizm işletmeleri de salgının etkisinden uzak kalmayıp bu ciddi meselelerle karşılaşmaktadır. Bunlardan kültürel turizmi öne çıkan dünya miras alanları da dahil olmak üzere eko-turizm, dağcılık ve doğa turizmi faaliyetlerindeki azalma yerel halkın önemli geçim kaynağının daralmasına dikkat çekmektedir. Ülkemizin önemli tarihsel kültürel yapısına sahip Safranbolu kenti dünya miras alanı olarak 1994'te belirlenmesi sonrası önemli kültürel turizm destinasyonu olmuştur. Alandaki turizmin gelişimi hem koruma çalışmalarına hem de yerel halkın refah seviyesinin yükselmesine önemli katkıda bulunmaktadır. Yakın zamandan başlayıp şimdiye kadar (Eylül 2020) devam eden Covid-19 salgını Safranbolu'ya turizm talebinin ciddi azalmasına neden olurken, turizmden geçim sağlayan bireyleri ekonomik sıkıntıya sokmuştur.

Safranbolu'ya 2019 ve 2020 Ocak-Temmuz ayları arasında gelen ziyaretçilerin verileri incelendiğinde çok çarpıcı sonuçlar ortaya çıkmaktadır. Ocak aylarındaki veriler hemen hemen aynı sayıda olurken Şubat 2020'de gelen ziyaretçilerin sayısında önceki yılın şubat ayına göre %42 düşüş göstermiştir. Covid-19 salgını başlangıç dönemindeyken dünyadaki birçok devlet önlemler almaya çalışmıştır. Seyahat kısıtlarından dolayı Mart 2020'deki turist sayıları 2019 yılı ile karşılaştığında %162 azalma olduğu görülür. Gelen turist sayılarda en büyük düşüş Nisan ayında olup önceki dönemine göre %1022 azalmıştır. Bu sırada ülkemizin genelinde Covid-19 salgını ile mücadele kapsamında önlemler alınarak sosyal tesisler, eğitim kurumları, lokanta ve oteller ile yurt içi seyahatler de yasaklanmıştır. Yine Mayıs ayında önceki yıla kıyasla gelen ziyaretçi sayısında %891 azalma varken Haziran ayında bu düşüş %461 olmuştur. Haziran ayı itibarıyla ülkemizde kademli olarak hayat normalleşmeye başlayınca Temmuz ayı turist sayısı önceki yılın temmuz ayına göre %187 azalması yöredeki turizmin 2020 yılının önceki aylarındaki hızlı düşüşe göre toparlanma sayılabilir.

<sup>2</sup> Virüsün kendiliğinden ortaya çıkmadığı, laboratuvarında üretildiğine dair iddialar da vardır. Biz bu araştırmada iddiaların doğruluğu ya da yanlışlığını dikkate almıyoruz.

**Şekil 3:** Safranbolu'nun Turizm Sayıları (Ocak-Temmuz) 2019 ve 2020



**Kaynak:** Safranbolu Turizm Danışma Bürosu (2020)

Araştırma analizinde Covid-19 salgınından en fazla etkilenen sektör konaklama ve otel işletmeleri olarak belirlenmiştir. Aynı zamanda salgın turizme bağlı esnaflara da ciddi ekonomik zararlar vermiştir. Bu alanlarda günlük çalışanların çoğu işsizliğe maruz kalırken işletme sahipleri de büyük sıkıntılara girmiştir. İstatistiksel verilere göre yöredeki oteller ve pansiyonların doluluk oranı %80 ile %90 civarında düşmüştür. Buna bağlı olarak turizm geliri de yaklaşık %70 azalmıştır. Etki en çok otel sektörlerinde görülürken, kısıtlamalardaki gevşemenin ardından küçük işletmeler açılmaya başlanmıştır. Alan, açık hava kafe ve restoranlarının popüler olduğu bir kültür turizmi merkezidir. Yerel turistler boş zamanlarını geçirmek için genellikle hafta sonları alanı ziyaret etmektedir. Bu nedenle, küçük işletmeler, konaklama işletmeleri ile karşılaştırıldığında daha az zorluklarla karşılaşmıştır. Aynı zamanda bazı işletme sahipleri emekli maaş alırken turizmden ek gelir kazanmaktadır. Bu durumdaki insanlar tamamen turizme bağlı işletme sahipleri ile karşılaştığı zaman salgının verdiği zarardan nispeten az etkilenmiştir.

Safranbolu'daki turizm kültürel miras ile bağlı olduğu için kitle turizmden farklılık göstermektedir. Salgından dolayı ülkemizin kitle turizmi büyük bir krizden geçmektedir. Küçük ölçekli kültürel turizm destinasyonlarının da krizlere karşı daha fazla dirençli olduğu söylenebilir. Turistler dünya miras alanlarında genel olarak kültürel ve tarihsel bakımından önemli olan varlıkları ziyaret etmek amacıyla gününbirlik turları tercih etmektedirler. Bu yüzden buranın turizmi sınırlı olup insanlar genel olarak kitle turizm alanlarını (dağlar ve denizler vs.) konaklamaya tercih etmektedir. Bu yüzden salgının etkisi kitle turizm üzerindeki şiddetli etki gibi olmazsa bile turizme bağlı yerel halk üzerinde ciddi ekonomik sıkıntılar bırakmıştır.

## 5. Sonuç

Turizm dünyanın çok önemli bir ekonomik sektörü olmasına rağmen hala birçok doğal, ekonomik ve politik krizlere karşı kırılgan durmaktadır. Ancak, aynı zamanda, turizmin çok dirençli olduğu da kanıtlanmıştır. Yakın zamanda Covid-19 salgını, turizm dahil dünyanın birçok ekonomik sektörü üzerinde çok büyük etki bırakmıştır. Kitle turizm yanı sıra, salgın farklı kültürel ve miras turizmi ile diğer turizm türlerine de ciddi bir zarar vermiştir. Bu araştırma, Covid-19 salgınının Safranbolu'daki turizm üzerindeki etkilerinin hızlı bir değerlendirmesini sağlamıştır. Safranbolu, Türkiye'nin zengin tarihsel ve kültürel mirasının önemli bir parçasıdır. Araştırmadaki nicel verilerin analizine göre



Safranbolu'daki turizm salgın sırasında büyük bir krize maruz kalmıştır. Turizm gelirlerinde büyük ölçüde azalma turizme bağlı yerel halk üzerinde zorluklar bırakmıştır. Geçmiş yıllarında hızlı büyüyen ve yöredeki ekonomiye katkı sağlayan turizm sektöründe Covid-19 salgından dolayı büyük bir düşüş görülmüştür.

Geçmişte, Türkiye dâhil dünyanın çoğu turist destinasyonunda turizm farklı salgınlardan dolayı zor durumlarla karşılaşmıştır. Ancak istatistiklere göre turizm farklı doğal, ekonomik ve politik olaylardan kısa bir süre etkilenip hızla büyümeye devam etmiştir. Bir ülkenin turizmini etkileyen faktörler arasında o ülkenin iç ekonomik ve politik değişkenleri çok önemli rol oynamaktadır. Türkiye'nin turizm gelişimine bakıldığında dünyadaki büyük olaylar, salgınlar ve çatışmalar sırasında ülkemiz turizmi gelişimini sürdürmüştür. Ancak Covid-19 salgını önceki olaylardan farklı bir durumu ortaya çıkarabilir. Salgının turizm üzerindeki tam etkileri henüz belli olmayıp gelecekte farklı sonuçlarla karşılaşılabılır.

### Kaynakça

- Barbhuiya, M.R. ve Chatterjee, D (2020). Vulnerability and resilience of the tourism sector in India : Effects of natural disasters and internal conflict. *Tourism Management Perspectives* 33(October 2019), 100616. <https://doi.org/10.1016/j.tmp.2019.100616>
- Başaran, A. (2004). Devalüasyonların yurt dışından turizm talebine tesiri çerçevesinde, şubat 2001 devalüasyonunun Rusya Federasyonundan Türkiye'ye yönelik turizm talebine etkisi. *1. Balıkesir Ulusal Turizm Kongresi* (ss. 73-92), 15-16 Nisan 2004.
- Bec, A., Brent Moyle, K.T., Schaffer, V., Skavronskaya, L. ve Little, C. (2019). Management of immersive heritage tourism experiences: A conceptual model. *Tourism Management* 72(October 2018), 117–20. <https://doi.org/10.1016/j.tourman.2018.10.033>
- Buheji, M., da Costa, C.K., Beka, G., Mavrić, B. (2020). The extent of COVID-19 pandemic socio-economic impact on global poverty. A global integrative multidisciplinary review. *American Journal of Economics* 2020(4), 213–24. <http://journal.sapub.org/economics>
- Dogru, T., Marchio, E.A., Bulut, U. ve Suess, C. (2019). Climate change : Vulnerability and resilience of tourism and the entire economy. *Tourism Management* 72(December 2018), 292–305. <https://doi.org/10.1016/j.tourman.2018.12.010>
- Ertan, T. ve Eğercioğlu Y. (2016). The impact of UNESCO World Heritage list on historic urban city centers and its place in urban regeneration: The case of Melaka, Malaysia and Tire, Turkey. *Procedia - Social and Behavioral Sciences* 216(October 2015), 591–602.
- Gössling, S, Scott, D. ve Hall, C.M. (2020). Pandemics, tourism and global change: A rapid assessment of COVID-19. *Journal of Sustainable Tourism* 0(0), 1–20. <https://doi.org/10.1080/09669582.2020.1758708>
- Kervankıran, İ. ve Çuhadar, M. (2017). Türkiye'de iç turizmin gelişimi ve mekânsal istatistik yöntemlerle analizi. *Turizm Akademik Dergi*, 1-18.
- Hsiao-I, K., Chen, C.-C., Tseng, W.-C., Ju, L.-F. ve Huang, B.-W. (2008). Assessing impacts of SARS and Avian Flu on international tourism demand to Asia. *Tourism Management* 29(5), 917–28.
- Kuo, H-I, Chang, C-L, Huang, B-W, Chen, C-C, McAleer, M. (2009). Estimating the impact of Avian Flu on international tourism demand using panel data. *Tourism Economics*. 15(3), 501-511. doi:10.5367/000000009789036611
- Liu, T.M. (2014). Analysis of the economic impact of meteorological disasters on tourism: The case of Typhoon Morakot's impact on the Maolin National Scenic Area in Taiwan. *Tourism Economics* 20(1), 143–56.
- United Nations. (2005). *Making Tourism More Sustainable - A Guide for Policy Makers (English version)*.
- Noy, I., Doan, N., Ferrarini, B. ve Park. D. (2020). Measuring the economic risk of COVID-19. *Global*

*Policy.*

- Oko, T. (1992). Contemporary Psychology: A Journal of Reviews *Review of Interviewing as Qualitative Research: A Guide for Researchers in Education and the Social Sciences*.
- Polyzos, S., Samitas, A. ve Ef Spyridou, A. (2020). Tourism demand and the COVID-19 pandemic: An LSTM approach. *Tourism Recreation Research* 0(0), 1–13. <https://doi.org/10.1080/02508281.2020.1777053>
- Pompili, T., Pisati, M. ve Lorenzini, E. (2019). Determinants of international tourist choices in Italian provinces: A joint demand–supply approach with spatial effects. *Papers in Regional Science* 98(6), 2251–73.
- Sukharev, O. (2020). Economic crisis as a consequence COVID-19 virus attack: Risk and damage assessment. *Quantitative Finance and Economics* 4(2), 274–93.
- Seckelmann, A. (2002). Domestic tourism—a chance for regional development in Turkey? *Tourism Management* 23, 85–92.
- Tsai, H.T. vd. (2012). The impacts of natural hazards on Taiwan’s tourism industry. *Natural Hazards* 62(1), 83–91.
- Williams, C.C. (2020). Impacts of the coronavirus pandemic on Europe’s tourism industry: Addressing tourism enterprises and workers in the undeclared economy. *International Journal of Tourism Research* (April), 1–10.
- World Bank (2020). Tourist arrival data. <https://data.worldbank.org/indicator/ST.INT.ARVL> (Erişim Tarihi: 20-08-2020).