

MODERN MİMARLIK MİRASI OLARAK KERVANSARAY MOKAMPLARI VE KIZKALESİ MOKAMP KORUMA YAKLAŞIMI

KERVANSARAY MOCAMPS AS MODERN CULTURAL HERITAGE AND KIZKALESİ MOCAMP CONSERVATION APPROACH

Makale Bilgisi | Article Info

Başvuru: 23 Nisan 2020	Received: April 23, 2020
Hakem Değerlendirmesi: 27 Nisan 2020	Peer Review: April 27, 2020
Kabul: 26 Haziran 2020	Accepted: June 26, 2020

DOI : 10.22520/tubaked.2020.21.002

Meltem UÇAR *

ÖZET

Kervansaray AŞ İngiliz petrol şirketi *British Petroleum'un (BP)* Türkiye turizmine katkı amacı ile kurduğu bir anonim şirkettir. 1960'ların başında kurulan bu şirket bünyesinde Türkiye'nin farklı yerlerinde 10 mokamp tesisi inşa edilmiştir. Türkiye'deki yabancı sermayeli ilk turizm yatırımlarından biri olan Kervansaray Mokampları yeni bir turizm şekli için tasarlanmış öncü mimari tasarımlardır. Kervansaray Mokamplarının tasarımcısı karikatürist, ressam ve mimar Güngör Kabakçioğlu'dur.

Bu yazının amacı, modern mimari tasarım yaklaşımlarını yansıtan ve döneminin sosyal ve ekonomik yapısının belgesi olan Kervansaray Mokamplarının sahip olduğu kültürel değerleri ortaya koymak ve günümüze büyük oranda özgün olarak ulaşabilmiş olan Kızkalesi Mokamp'ı koruma yaklaşımlarını tanımlamaktır. Mokampların kampçı kullanımını için tasarlanan ana servis yapılarını inceleyen bu yazı kapsamında, birinci bölümde Kervansaray AŞ ve Güngör Kabakçioğlu hakkında genel bilgiler verilirken, ikinci bölümde 10 adet mokamp alanındaki ana servis yapılarının mimari biçimlenmeleri anlatılmaktadır. Üçüncü bölümde, Kızkalesi Mokamp'ı ana servis yapısı ve zaman içinde geçirdiği değişimler sunulmaktadır. Son bölümde, mokamp yapıları üzerine genel değerlendirmeler ve Kızkalesi Mokamp'ının korunması için öneriler yer almaktadır.

Anahtar Kelimeler: Modern mimarlık, turizm tesisleri, mokamp yapıları, Kervansaray Mokampları, Kızkalesi Mokamp.

* Doç. Dr., Mersin Üniversitesi Mimarlık Bölümü
e-posta: mucar@mersin.edu.tr ORCID: 0000-0003-1074-9376

ABSTRACT

The *Kervansaray* Company is a joint stock, established by the British Petroleum Company, with the aim of contributing to tourism activities in Turkey. Founded in the early 1960s, 10 mocamp facilities in different part of Turkey have been built within this compony. *Kervansaray* Mocamps which are one of the first tourism investment of foreign capital in Turkey are pioneer architectural designs that are designed for a new form of tourism. The designer of the Mocamps is cartoonist, painter and architect Gngr Kabakiođlu.

This article aims to reveal the cultural values of the *Kervansaray* Mocamps, which reflect the modern architectural design approaches and are the document of the social and economic structure of its period. It is also aimed to define conservation approaches for the *Kızkalesi* Mocamp, which has been able to reach the present. In this article, examining the main service buildings designed for campers, the first section gives general information about *Kervansaray* Company and Gngr Kabakiođlu, while the second section describes the architectural forms of the main service buildings of 10 mocamp buildings. In the third section, the main service building of *Kızkalesi* Mocamp and its changes over time are presented. In the last section, there are general evaluations on mocamp structures and suggestions for the protection of *Kızkalesi* Mocamp.

Keywords: Modern architecture, tourism facilities, mocamp structures, Kervansaray Mocamp, Kızkalesi Mocamp.

GİRİŞ

Mokamp İngilizce'den dilimize geçen bir kelimedir. İngilizcesi *mocamp* olan kelime kamping, kamp yeri anlamına gelmektedir. Oxford Dictionary tarafından desteklenen Lexico çevrimiçi sözlüğünde; “özellikle Türkiye’de; çeşitli olanaklar ile donatılmış ve motorlu araçlar, karavanlar ve çadırlar için yer olan turistik kamp alanı¹” olarak tanımlanmaktadır (URL-1). Kelime anlamı açıklamasında “özellikle Türkiye” olarak belirtilmesi, bu kelimenin Türkiye’deki geçerliliğini göstermektedir. Yine aynı sözlükte mokamp kelimesinin ilk olarak 1960’larda kullanımına rastlandığı ve *motor* ve *camp* kelimelerinin birleştirilmesi (mo+camp) ile oluştuğu belirtilmektedir.

Kervansaray Mokampları, İngiliz petrol şirketi *British Petroleum’un* (BP) Türkiye turizmine katkı amacı ile kurduğu bir anonim şirkettir. BP’nin WEB sayfasında ilk olarak *Anglo-Persian Oil Company* adı ile İstanbul’da kurulduğu belirtilmektedir. Yine aynı kaynaktan, *Lion & Sun* ve *Palm Tree* markalarını tescil ettirerek 1949 yılına kadar *Steaua Romana* adı altında çalışmalarına devam ettiği bilgisi yer almaktadır. Şirket, 1957 yılında BP Petrolleri Anonim Şirketi adını almıştır (URL-2). BP Petrolleri AŞ’nin turizm projesi olan Kervansaray Mokamp zinciri o dönemin en ilgi çeken projelerindendir (URL-3).

Kervansaray Mokampları yabancı sermayeli bir yatırımdır. Türkiye’de “Yabancı Sermayeyi Teşvik Kanunu” 18.1.1954’de kabul edilmiş ve 23.1.1954’de Resmi Gazete’de yayımlanmıştır. Bu kanunun 1. Maddesi’nde tanımlanan içerikte, yatırım yapılacak teşebbüste; “a) Memleketin iktisadi inkişafına yararlı olması, b) Türk hususi teşebbüslerine açık bulunan bir faaliyet sahasında çalışması, c) (Mülga: 24/11/1994 - 4046/42 md.) şartıyla ve Yabancı Sermayeyi Teşvik Komitesinin kararı ve İcra Vekilleri Heyetinin tasvibi ile” yabancı sermayenin kullanabileceği belirtilmektedir.

Türk turizm sektöründe bu kanundan yararlanılarak uygulanan yabancı sermayeli ilk girişimler otel-kamping yatırımcılığıdır (Çeken 2003: 33). Motor-karavan turizmine olan ilgiye paralel olarak BP, 1960’ların başında “Mokamp Zincir Tesisleri”ni kurmaya başlamıştır. Kabakçioğlu Kervansaray Mokamplarının 1962 yılında turizm faaliyetlerine başladığını belirtirken Çeken bu tarihin 1963 olduğunu söylemektedir (Kabakçioğlu 1966: 8; Çeken 2003: 33). 1960’ların başındaki bu ilk yabancı sermayeli yatırımın dışında 1954 ile 1982 yılları arasında

turizm sektöründe toplam yedi adet yabancı sermayeli firma faaliyetlerini sürdürmüştür (Çeken 2003: 33-34). 1982 yılına kadar sadece yedi adet yabancı sermayeli turizm yatırımı olması, Kervansaray Mokamplarına Türkiye’nin turizm tarihindeki öncü girişimlerden biri olma niteliği kazandırmaktadır.

Kervansaray Mokampları mimari tasarımları ile yeni bir bakış açısını yansıtmaktadır. Araçla seyahat eden grubu hedef kitle olarak belirleyen tesisler akaryakıt istasyonları ile birlikte tasarlanmıştır (Naycı 2019: 62). Mokamp yapıları, döneminin sosyal ve ekonomik yapısı içinde yeni bir yapı tipi oluşturmasının yanı sıra tasarımcısı ile de önemlidir. Kervansaray Mokamplarının tasarımcısı karikatürist, ressam ve mimar² Güngör Kabakçioğlu’dur (1933-2011). Kabakçioğlu 1961 yılında İstanbul Devlet Güzel Sanatlar Akademisi Mimarlık Bölümü’nden mezun olmuştur. Akademide Mimarlık Bölümü’ne geçmeden önce bir süre Resim Bölümü’nde de çalışan Kabakçioğlu resim ve karikatür çalışmalarına lisede öğrencilik yıllarında başlamıştır. Kabakçioğlu’nun ilk karikatürleri 1950’de İzmir Anadolu Gazetesi’nde yer almış; ilk sergisini 1951 yılında İzmir Karşıyaka Halkevi’nde açmıştır. İzmir Emek Sineması fuaye duvarlarındaki karikatür çalışmaları (1963), İzmir Efes Otel’inde duvar ve pano resimleri (1964) ve Emekli Sandığı’nın İstanbul’daki Tarabya Restaurant ve Plajı’nın dış cephesinde yer alan beton rölyefler (1966) Kabakçioğlu’nun çalışmalarına örnek olarak verilebilir.

Kabakçioğlu 1961 yılında, yeni mezun bir mimarken, BP Petrolleri’nde çalışmaya başlamış ve yine aynı yıl askere gitmiştir (Kabakçioğlu 2018: 20). 1963 yılında askerlik görevini tamamlayarak BP Petrollerindeki görevine geri dönmüştür (Kabakçioğlu 2018: 20). 1964 yılında Kervansaray AŞ’nin mimarlık görevine getirilmiştir (Kabakçioğlu 2018: 20). 20 yılı aşkın bir süre BP Petrolleri AŞ ve Kervansaray AŞ’de çalışarak birçok benzin istasyonu ve 10 adet mokamp tasarımı yaptıktan sonra 1982 yılında Kervansaray AŞ’deki görevinden ayrılmıştır (Kabakçioğlu 2018: 25). Kervansaray Mokampları dışında, İstanbul Maçka Otel (1. Mansiyon) (1966), Bodrum Bugenvilla Turistik Tesisleri (1976) ve Nur-Tur Villaları (1988) Kabakçioğlu’nun mimari tasarımlarına örnektir. 1968 Uluslararası İzmir Fuarı için tasarladığı ve inşa ettiği 22 m yüksekliğindeki çelik kule pavyon mimari tasarım alanındaki çalışmalarının çeşitliliğini göstermektedir.

Ülkemizdeki yabancı sermayeli ilk turizm yatırımlarından biri olması, terminolojisi 1960’larda oluşan yeni bir turizm şekli olması ve Cumhuriyet Dönemi’nin ekonomik ve sosyal gelişmelerini yansıtmaları ile belge değeri olan

¹ “Mocamp: Especially in Turkey; a tourist campsite equipped with various amenities and having space for motor vehicles, caravans and tents.”

² Doğan Hasol’un aktarımı ile Güngör Kabakçioğlu’nun anılmak istediği meslek sıralaması böyledir (URL-4).

Kervansaray Mokamp yapıları, aynı mimarın tasarımı olması ve döneminin mimari özelliklerini taşıması ile de mimari değer taşımaktadır.

Gelişen koruma kapsamı ve yaklaşımları içinde modern mimarlık örneği yapılarının belgelenmesi ve korunması gerekliliği kabul görmüş bir yaklaşımdır. Bu çerçevede, yazının amacı Kervansaray Mokamplarının korunması gerekli kültür varlığı niteliğini ortaya koymaktır. Yazı kapsamında Kervansaray Mokamplarında kampçıların ortak kullanımına açık ana servis yapılarının belgeler ışığında dökümü yapılarak, Kızkalesi Mokamp'ı kampçı ana servis yapısının mevcut durumu ve geçirdiği değişimler incelenmektedir. Sonuç bölümünde Kervansaray Mokamplarının modern miras olarak taşıdığı nitelikler değerlendirilmekte ve Kızkalesi Mokamp'ı özelinde koruma önerileri sunulmaktadır.

Bu yazı kapsamında; literatür araştırması, online erişim olanağı olan Cumhuriyet arşivi taraması, SALT Araştırma koleksiyon araştırması ve Kızkalesi Mokamp'ı için yerinde gözleme dayalı tespit ve fotoğrafla belgeleme çalışmaları yapılmıştır³.

KERVANSARAY MOKAMPLARI

Kervansaray Mokampları zincirinde Türkiye'nin farklı yerlerinde inşa edilmiş 10 mokamp bulunmaktadır. 1964 tarihli Kabakçioğlu tarafından yazılan yazıda Kervansaray AŞ'nin o tarihe kadar kurduğu üç adet mokamp hakkında bilgi verilmektedir. Bunlar; Kızkalesi (Mersin), Kartaltepe (İstanbul) ve İnciraltı (İzmir) mokamplarıdır (Kabakçioğlu 1964: 15-16). 1965 yılına ait iki haberde Kervansaray AŞ'nin sekiz yerde mokamp kurduğu, sekiz yer üzerinde de mokamp kurma çalışmaları yaptığı belirtilmektedir. Açılmış olan mokamp; İpsala, Edirne, Kartaltepe (İstanbul), Kumluk (Bursa), İnciraltı (İzmir), Kuşadası, Kızkalesi (Mersin) ve Susuzköy (Ankara) olarak sayılmıştır (Cumhuriyet 26 Temmuz 1965; Cumhuriyet 1 Ağustos 1965: 3) (Şek.1). Açılması planlananlar ise; Alanya, Sivas, Erzurum, Samsun, Ürgüp ve Hatay mokamplarıdır (Cumhuriyet, 26 Temmuz 1965). Kabakçioğlu'nun 1966 yılına ait yazısında Kızkalesi (Mersin), Kartaltepe (İstanbul), İnciraltı (İzmir), İpsala, Edirne, Kumluk (Bursa), Kuşadası, Susuzköy, Alanya olmak üzere dokuz adet mokampın inşa edildiği belirtilmektedir. Kabakçioğlu tarafından yazılan 1976 yılına ait bir makalede de Göreme Mokamp'ı hakkında bilgi verilmektedir (Kabakçioğlu 1976: 54-57). 1979 tarihli bir gazete reklamı da Göreme Mokamp'ının varlığını göstermektedir (Cumhuriyet Dergi 1979: 21) Bu çerçevede, 1965 yılı veya öncesinde İpsala,

Edirne, Kartaltepe (İstanbul), Kumluk (Bursa), İnciraltı (İzmir), Kuşadası, Kızkalesi (Mersin) ve Susuzköy mokamplarının açılmış olduğu, 1966 yılında Alanya Mokamp'ın hizmet vermeye başladığı ve sonrasında da Göreme Mokamp'ın inşa edildiği söylenebilir. 1965 yılına ait haberde açılması için çalışmaların yapıldığı belirtilen Sivas, Erzurum, Samsun ve Hatay mokamplarının hayata geçirilemediği anlaşılmaktadır.

Gazetelerde ve dergilerde çıkan haberlerden bu yeni turizm şeklinin yerel medyada da yerini bulduğu anlaşılmaktadır. 26 Temmuz 1965 tarihli Cumhuriyet gazetesinde uluslararası ölçekte kamp turizminin



Şekil 1. Kervansaray AŞ'nin kurduğu sekiz mokampın ve yapılması planlanan mokampın yerleri (Cumhuriyet 1 Ağustos 1965: 3 üzerinden yazar tarafından geliştirilmiştir) / *The locations of the eight mocamps established by Kervansaray AŞ and the planned mocamps*

Türkiye'de yavaş yavaş yapılmaya başlandığı ancak modern imkanlara sahip kamp alanlarının sayıca yetersiz olduğu belirtilmiştir (Cumhuriyet 26 Temmuz 1965: 5). Haberde Türkiye'ye gelen turistler için kurulan şirketlerin başında Kervansaray Şirketi'nin geldiği yazılmaktadır.

Yine aynı haberde mokampardan yararlanma şartları da belirtilmektedir; yabancı turistlerin ve yerli kullanıcıların bir motorlu araç ve çadırı gelmeleri ve erkeklerin tek başına mokamptan yararlanmasının tercih edilmediği açıklaması bulunmaktadır.

Gazete haberlerinde, Kervansaray Şirketi'nin yurt dışında yaptığı reklamların Türkiye'nin tanıtımına da katkı sağladığı belirtilmektedir (Cumhuriyet 26 Temmuz 1965: 5). Bir haberde, 1964 yılında 18.230 kişinin tesislerden yararlandığı ve her sene bir önceki seneye oranla misafir sayısının %100 arttığı söylenmektedir (Cumhuriyet 9 Ağustos 1965: 3). Aynı haberde ve birkaç gün sonra çıkan bir diğer haberde de Kervansaray AŞ'nin mokamp zinciri ve park alanlarının iki yıldan beri binlerce turisti misafir ettiği; BP Petrolleri AŞ'nin Avrupa'daki ülkelere onbinlerce broşür, afiş, pankart göndererek yaptığı

³ Kızkalesi Mokamp'ının mevcut durumda özel mülkiyette olması ve kullanılmaması nedeni ile yerinde tespit çalışmaları kısıtlı bir kapsamda yapılabilmektedir.

turizm kampanyası ile o yıl 35.000 turisti ağırlamaktan mutluluk duyduğu haberi yer almaktadır (Cumhuriyet 1 Ağustos 1965: 3; Cumhuriyet 9 Ağustos 1965: 3).

Kervansaray Mokamplarının misafir profili ve verilen hizmetin kalitesi mokampların “şeref defterine” yansımıştır. Cumhuriyet’te verilen haberde şeref defterinden bir parça ve Türkçe tercümesi yer almaktadır.

Şekil 2a. Kervansaray Mokampları ziyaretçi görüşleri (Cumhuriyet 9 Ağustos 1965:3) / *Kervansaray Mocamps visitor opinions*

Şekil 2b. Kervansaray Mokampları ziyaretçi görüşleri haberi (Cumhuriyet 9 Ağustos 1965:3) / *Newspaper news on Kervansaray Mocamps visitor opinions*

Şeref defterine ait parçada İngiltere, Almanya, İtalya, Amerika Birleşik Devletleri ve İsviçre’den ziyaretçilerin geldiği görülmektedir (Cumhuriyet 9 Ağustos 1965: 3). Ziyaretçiler memnuniyetlerini “Ziyaret ettiğim en

iyi kamp”, “Azami itina - organizasyon - nezaket - çok iyi”, “Hakikaten Avrupa’da gördüğüm en iyi kamp” gibi cümlelerle ifade etmişlerdir (Şek. 2a; Şek. 2b).

Mokampların olanakları ve mimari biçimlenmeleri; “...Tesisler tamamen modern ve bulunduğu çevrenin mimari ve tabii özelliklerine göre inşa edilmiş. Devamlı sıcak su, elektrik var. Lavaboların yanında el kurutma tesisleri bile yapılmış. Denizden uzak olanlarda yüzme havuzu da var...” şeklinde tarif edilmektedir (Cumhuriyet 9 Ağustos 1965: 3). Kabakçioğlu da mokamlarda ziyaretçiler için sağlanan olanakları; devamlı sıcak su, kadın-erkek duş ve WC, umumi mutfak, teraslar, arazide muhtelif oturma köşeleri, ütü imkanı, büfe, restoran, PTT, hatıra eşya satışı, danışma, para değiştirme/bozdurma, saha aydınlatması, çamaşır yıkama ve kurutma yerleri olarak saymaktadır (Kabakçioğlu 1966: 18).

1979 yılına ait bir reklamda Kumluk, Kartaltepe, İnciraltı, Susuzköy, Göreme, Alanya, Kuşadası, Kızkalesi ve Edirne mokamplarının adı geçmektedir. Bu reklamda Kuşadası, Kızkalesi ve Edirne mokamplarında çadırı olmayanlar için kamp odalarının olduğu ve Kuşadası, Kızkalesi ve Alanya mokamplarının deniz kenarında olduğu belirtilmektedir. Ayrıca her mokampta sıcak suyun, büfe ve restoran servislerinin olduğu yazılmaktadır (Cumhuriyet Dergi 1979: 21) (Şek. 3).

Şekil 3. Kervansaray Mokamplarına ait bir reklam (Cumhuriyet Dergi 1979: 21) / *An advertisement of the Kervansaray Mocamps*

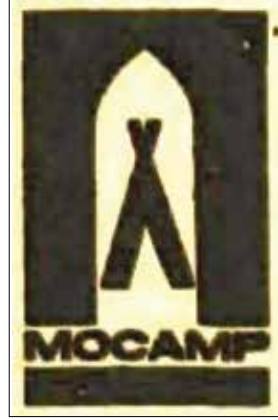
1967 yılına ait bir haberde Kervansaray Şirketine ait mokampların fiyat tarifesi hakkında bilgi verilmektedir. Habere göre fiyatlar, kişi başı 6 TL, çadır ve otomobil 2,50 TL olarak duyurulmaktadır. Ayrıca aynı haberde yabancı turistlerden yer kalırsa yerli turistlerin tesislere kabul edildiği belirtilmektedir (Cumhuriyet 9 Mayıs 1967: 6).

Kaynaklarda, Kervansaray Mokamp zinciri logosunun iki tipine rastlanmıştır. 1965 tarihli gazete haberinde yer alan birinci tipte logo sivri kemer içine yerleştirilmiş bir çadır figüründen oluşmaktadır. Sivri kemerin dışında bitki motifleri yer almaktadır. Logoda yeşil, sarı, siyah ve beyaz renkler kullanılmıştır. Logonun sağ yanında

yukarıdan aşağıya büyük harflerle KERVANSARAY; logonun altında yine büyük harflerle MOCAMP yazısı bulunmaktadır (Şek. 4a). 1972 tarihli bir reklamda yer alan ikinci tipte ise birincisinden farklı olarak KERVANSARAY yazısı bulunmamaktadır ve bitki motifleri kaldırılarak yerine düz zemin taraması yapılmıştır (Şek. 4b).



Şekil 4a. Kervansaray Mokampları logosu Tip 1 (Cumhuriyet 9 Ağustos 1965: 3) / *Kervansaray Mocamps Logo Type 1*



Şekil 4b. Kervansaray Mokampları logosu Tip 2 (Cumhuriyet Dergi 1979: 21) / *Kervansaray Mocamps Logo Type 2*

Güngör Kabakçioğlu tarafından projelendirilen ve inşaatlarının genel koordinatörlüğü yapılan mokamplar aşağıda sunulmaktadır.

KARTALTEPE (İSTANBUL) MOKAMP

Mokamp, İstanbul-Edirne yolu üzerindedir. İstanbul surları ile Yeşilköy Havaalanı arasında yer almaktadır. Eğimli bir araziye konumlandırılmıştır. Arazinin



Fotoğraf 1. Kartaltepe Mokamp (Cumhuriyet 9 Ağustos 1965: 3) / *Kartaltep Mocamp*

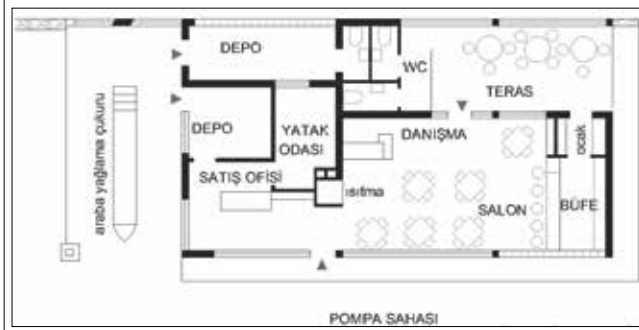
eğimine uyan yapı ön cephede tek kat, arka cephede iki katlıdır (Foto. 1, Şek. 5). Birinci katta benzin istasyonu ve lokanta, zemin katta mokamp kullanıcılarının ihtiyaçlarına yönelik mekanlar bulunmaktadır.

1964 yılında yayımlanan yapıya ait plan çizimine göre, birinci katta pompa sahasından yapıya girildiğinde satış ofisi, danışma ve salona ulaşılmaktadır. Kabakçioğlu'nun çizimindeki mekan isimlerinden danışmada posta, telefon ve para değiştirme/bozdurma hizmetleri de verildiği anlaşılmaktadır. Bu mekanın sağında bir büfe ve ziyaretçilerin oturarak büfe hizmetlerinden yararlanabileceği bir salon bulunmaktadır. Salonla bağlantılı terastan kadın ve erkek WC'lerine ulaşılmaktadır. Satış ofisinin arkasında, personel için yatak odası bulunmaktadır. Yapının sol yan tarafında araba yağlama çukuru yer almaktadır. Bu alandan biri yağ deposu diğeri ise kompresör açık varil deposu olan iki adet depoya ulaşım sağlanmaktadır. Kompresör deposundan işçi WC'ye giriş bulunmaktadır. Yapı içinde, iki katı bağlayan bir merdiven bulunmamaktadır. Yapı dışında yer alan merdivenlerden alt kote inilerek zemin kata ulaşılabilir. Zemin katta açık bir terastan bölücü ile ikiye ayrılmış yarı açık terasa geçilebilmektedir. Yarı açık teraslardan birinden kadın WC ve depoya diğerdinden umumi mutfak ve erkek WC'ye geçiş sağlanmaktadır. Kadın ve erkek WC'lerinde duş alanları da tasarlanmıştır (Şek. 5).

Kabakçioğlu'nun 1966 yılına ait yazısında yer alan mokamp planı ile 1964 yılına ait plan çiziminde farklılıkların olduğu görülebilmektedir. Birinci katta büyük mekansal müdahaleler olmamakla birlikte kullanım biçimi değişmiş; büfenin önündeki oturma alanı *autoshop* işlevine göre yeniden tefriş edilmiştir.

Zemin katta ise mutfak, terasın bir bölümünü içine alacak şekilde büyütülmüş ve mutfak girişi kadınlar WC tarafına alınmıştır. Böylece zemin kat, biri erkek WC tarafına biri de umumi mutfak, kadın WC ve depo tarafına olmak üzere dışarıdan iki girişli hale gelmiştir (Şek. 5d).

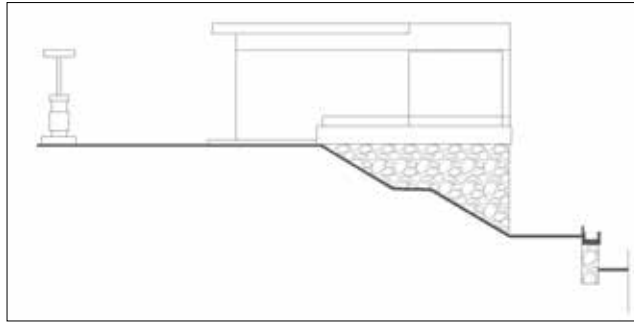
Kütle biçimlenmesinde modern mimarlık yaklaşımlarının etkili olduğu söylenebilir; teras çatılı kübik bir kütle olarak tasarlanmıştır (Şek. 5). Foto. 1'de dikdörtgen pencere düzeninin hakim olduğu görülmektedir. Eğime bağlı oluşan istinat duvarları ve zemin kat yapı dış duvarları taş yığma sistemde inşa edilmiştir. Yapının ön ve arka cephelerinde delikli duvar örgüsü kullanılmıştır.



Şekil 5a. Birinci kat planı / First floor plan



Şekil 5b. Zemin kat planı / Ground floor plan



Şekil 5c. Sağ yan görünüşü / Right side elevation

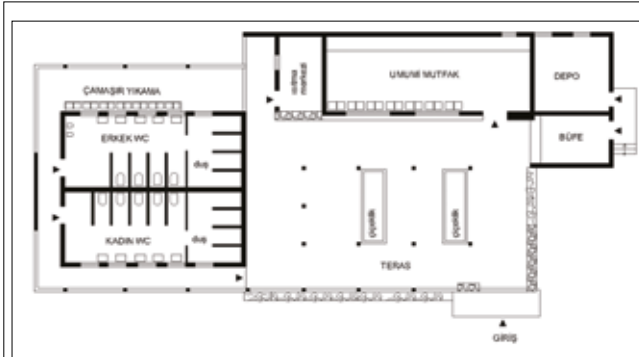


Şekil 5d. 1966 yılı veya öncesi değişen zemin kat planı / Ground floor plan changed in 1966 or earlier

Şekil 5. Kartaltepe Mokamp kampçı ana servis binası (Kabakçioğlu 1964: 16 ve Kabakçioğlu 1966: 19'dan yararlanarak yazar tarafından yeniden çizilmiştir) / Kartaltepe Mocamp main service building.

İNCİRALTI (İZMİR) MOKAMP

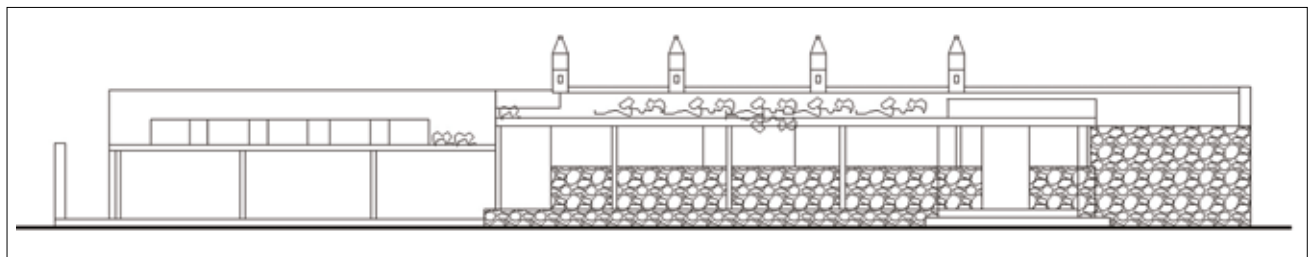
İzmir - Çeşme yolu üzerinde, Agememnon Kaplıcaları yakınında inşa edilmiştir. Ağaçların olduğu tepelik bir alanda yer alan tesis 100 kampçının günlük ihtiyaçlarını karşılamak üzere tasarlanmıştır (Kabakçioğlu 1964:



Şekil 6a. Kat planı / Plan

16). Mokamp'ta benzin istasyonu ve kampçıların ortak kullanımına açık servis alanları farklı kütlelerde çözülmüştür. Kamp alanının girişinde danışma, satış ofisi ve benzin istasyonunun bulunduğu bir yapı vardır. Kampçıların yararlanması için tasarlanan servis yapısı tek katlıdır ve büfe, umumi mutfak, çamaşır yıkama alanı, kadın-erkek WC, depo ve geniş bir terastan oluşmaktadır.

Kampçılara servis amaçlı tasarlanan yapı bir terasın iki tarafında yer alan kütlelerden oluşmaktadır (Şek. 6a). Kamp alanından terasa girildiğinde sol tarafta WC birimlerinin olduğu kütle bulunmaktadır. Bununla birlikte WC girişleri doğrudan terastan sağlanmamıştır. Kadın ve erkek WC'leri girişine terasla bağlantılı ve WC kültesini saran bir yürüme yolu ile ulaşılmaktadır. Çamaşır yıkama alanı ise WC kültesinin arka çepesinde yer almaktadır. Terasın diğer çepesinde yer alan kütlede bulunan umumi mutfak ve büfeye terastan doğrudan giriş



Şekil 6b. Ön görünüşü / Front elevation

Şekil 6. İnciraltı Mokamp kampçı ana servis binası (Kabakçioğlu 1964: 16'dan yararlanarak yazar tarafından yeniden çizilmiştir) / İnciraltı Mocamp main service building

bulunmaktadır. Yapıda, sağ yan cepheden girişi olan ve terasdan ulaşımı olmayan bir depo vardır.

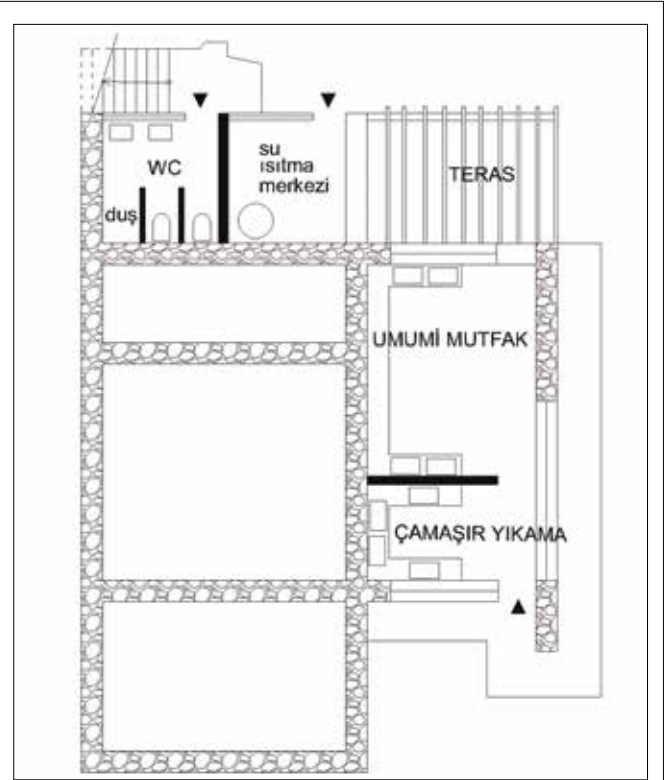
Terasın giriş cephesi boyunca yer alan ve WC kütesinin ön cephe ve teras cephesi boyunca devam eden pergola, terasta gölgelikli alanlar sağlamaktadır. Çamaşır yıkama alanının üstü ise eğimli bir üst örtü ile kapatılmıştır.

Yapı kütesi teras çatılı, kübik iki kütenin yanyana gelmesiyle oluşturulmuştur (Şek. 6). İnce uzun ve üstü külâh biçiminde baca şapkası ile kapatılmış bacalar cephede bir karakter tanımlamaktadır. Yapıda tuğla ve taş duvar; çatıda demir konstrüksiyon üzeri eternit kullanılmıştır (Kabakçioğlu 1964: 16). İzmir'in sıcak ikliminde konforlu mekanlar sağlayabilmek için binanın farklı yerlerinde hava sirkülasyonunu sağlayacak 10 cm lik üzer- dönder adet boşluk bırakılmıştır (Kabakçioğlu 1964: 16).

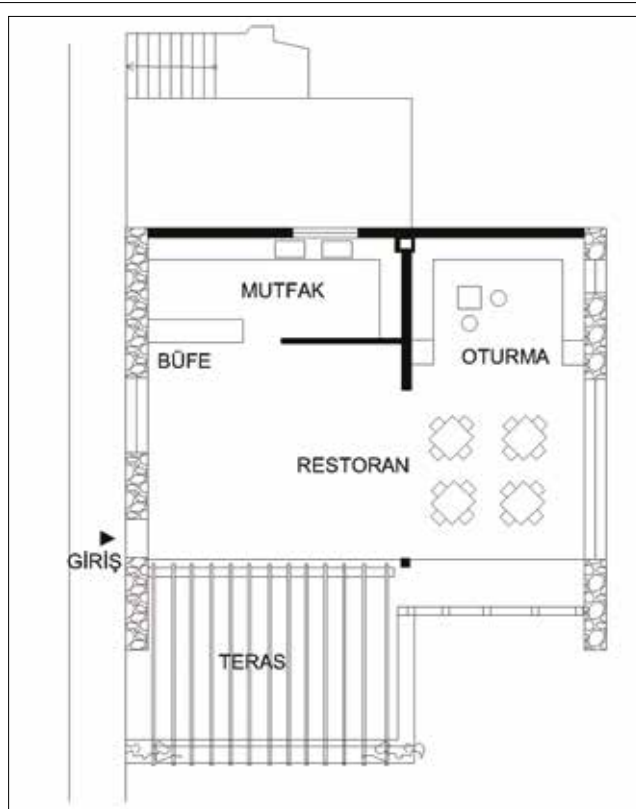
İPSALA MOKAMP

İpsala'ya 3 km uzaklıkta, Türkiye'yi Yunanistan'a bağlayan yol üzerindedir. Benzin istasyonu ile kampçılarının kullanımına açık servis yapısı yan yana ayrı binalarda çözülmüştür. Benzin istasyonu arazinin düz tarafında tek katlı bir yapı iken servis yapısı eğimli alanda iki katlıdır. Eğimden dolayı yapı benzin istasyonuna bakan cephede tek katlı, diğer cephede iki katlı görülmektedir.

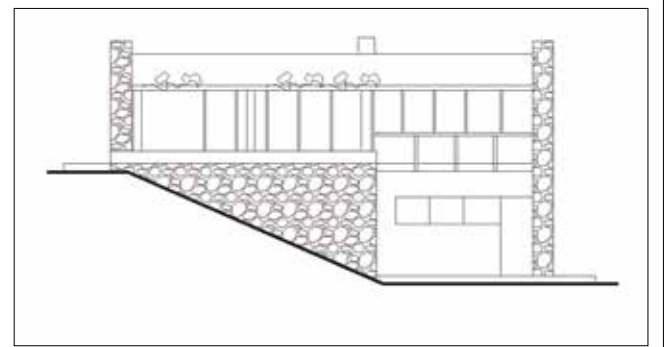
Yapının benzin istasyonu binasına bakan cephesinden birinci kata giriş bulunmaktadır. Birinci katta restoran ve restorana hizmet veren mutfak yer almaktadır. Restorandan üstü pergola ile örtülü terasa çıkışı bulunmaktadır. Yapı içinde katlar arası bağlantı yoktur. Zemin katın yer aldığı kota ulaşım, yapının solunda yer alan merdivenle sağlanmaktadır. Zemin katta WC-duş, su ısıtma merkezi, umumi mutfak, çamaşır odası ve teras bulunmaktadır. WC-duş tek bir mekandır; kadınlar ve erkekler için ayrı alanlar tasarlanmamıştır. Terasın arkasında umumi mutfak ve mutfaktan geçilebilen çamaşır yıkama bölümü yer almaktadır. Çamaşır yıkama bölümünün yapının sağ yan cephesinde yer alan ayrı bir girişi de bulunmaktadır. Bu bağlamda zemin katta her mekan bağımsız işlemektedir ve dış alandan girişi bulunmaktadır (Şek. 7).



Şekil 7b. Zemin kat planı / Ground floor plan



Şekil 7a. Birinci kat planı / First floor plan



Şekil 7c. Sağ yan görünüşü / Right side elevation

Şekil 7. İpsala Mokamp kampçı ana servis binası (Kabakçioğlu 1966: 18'den yararlanarak yazar tarafından yeniden çizilmiştir) / İpsala Mocamp main service building

Yapı teras çatıları ile kübik bir forma sahiptir. WC ve su ısıtma merkezinin tek katlı olması (Şek. 7a, 7b) yapı bütününde farklı yüksekliklerde kübik kütleler oluşturmaktadır. Yan cephelerde yer alan pergolalar farklı kotlarda bitiş çizgisi oluşturarak hareket sağlamaktadır. Yapıda bazı duvarlar sıvasız taş duvar olarak örülmüştür. Taş duvarlar teras çatı kotunun üstüne çıkarılarak, sadece malzeme farklılığı olarak değil kütleli olarak da yapı algısını etkiler hale getirilmiştir.

EDİRNE MOKAMP

Kabakçioğlu mokampın yerini 1966 yılında Edirne'ye 5 km uzaklıkta olarak tarif etmiştir (Kabakçioğlu 1966: 18). Mokamp'ta benzin istasyonu ve kampçıların ortak kullanımına açık servis alanları iki katlı tek yapıda çözülmüştür. Eğimli bir arazide yer alan yapı benzin istasyonu cephesinde tek kat, arka cephede iki katlıdır. Zemin kat alanı, birinci kat alanından küçüktür; sadece depo ve mutfak alanının bir bölümünün altında yer alacak büyüklüktedir.

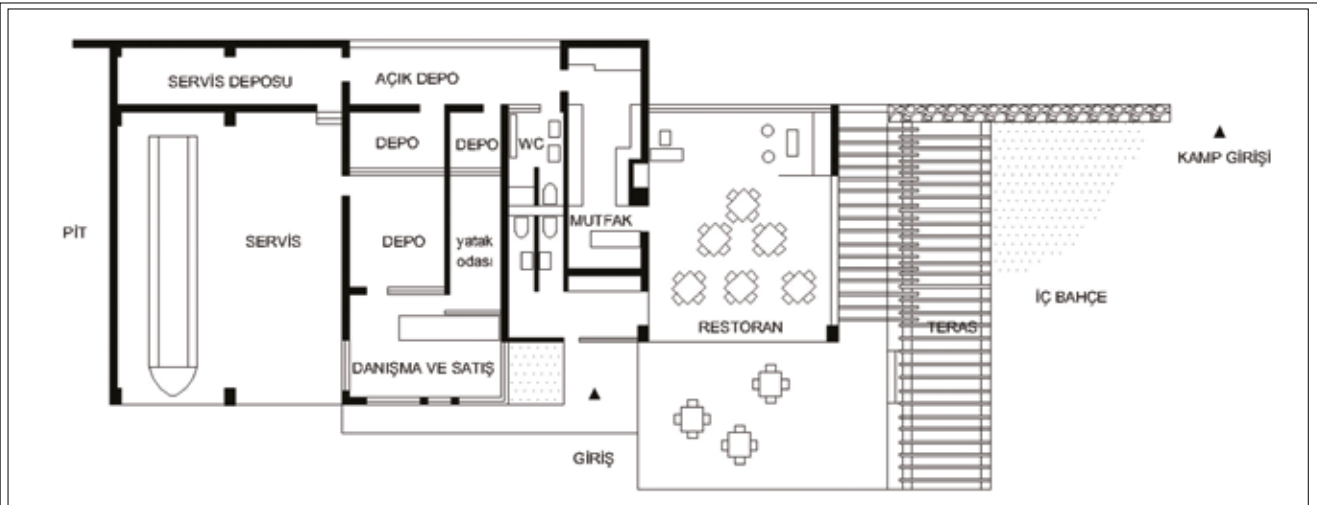
Birincikatta ana girişten restorana ulaşılmaktadır. Restorana bağlı terasta, yan yana iki farklı yükseklikte tasarlanmış pergola ile gölgelendirme sağlanmıştır. Restorana hizmet veren mutfak da birinci katta yer almaktadır. Bu katta ayrıca benzin istasyonuna hizmet veren danışma ve satış,

açık ve kapalı depo alanları ile personel için yatak odası bulunmaktadır. Personel yatak odasının girişi danışma ve satış birimindedir. Yapı içinden katlar arası ulaşımı sağlayan düşey sirkülasyon elemanı bulunmamaktadır. Yapının sağ yan tarafında, kamp alanı girişi bulunmaktadır. Zemin kata kamp alanından ulaşılabilir. Bu katta sadece kadın ve erkek WC-duş alanları ile ısıtma merkezi yer almaktadır (Şek. 8).

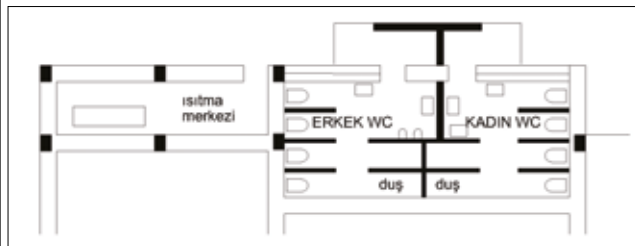
Kütle biçimlenmesinde kübik form kullanılmıştır. Zemin kat cephe duvarları sıvasız taş yığma duvardır. Böylece taş ve sıvalı yüzeylerle cephe dokusu oluşturulmuştur.

KUMLUK (BURSA) MOKAMP

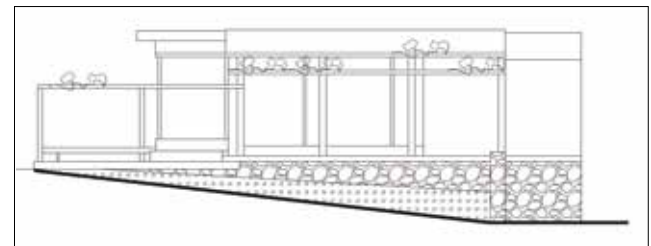
Kumluk Mokamp'ının yerini Kabakçioğlu 1966'da Bursa'ya 6 km mesafede, Bursa-İstanbul yolu üzerinde olarak belirtmektedir (Kabakçioğlu 1966: 18). Kaynak araştırmasında Kumluk Mokamp çizimlerine ulaşılabilmiştir. Kabakçioğlu'nun 1966 yılı makalesinde Kumluk Mokamp'ının servis yapısının fotoğrafı ve açıklaması bulunmaktadır. Açıklamadan yapıda, açık mutfak, çamaşır yıkama bölümü, kadın-erkek WC-duş ve su ısıtma merkezinin olduğu anlaşılmaktadır. Oldukça sade görümlü dikdörtgen tek kat yüksekliğinde olan yapının üst örtüsü ile beden duvarları arasında boşluk bulunmaktadır. Üst örtü beden duvarlarına taşıılmamış; üst örtüyü taşıyan



Şekil 8a. Birinci kat planı / First floor plan



Şekil 8b. Zemin kat planı / Ground floor plan



Şekil 8c. Sağ yan görünüşü / Right side elevation

Şekil 8. Edirne Mokamp kampçı ana servis binası (Kabakçioğlu 1966: 19'dan yararlanarak yazar tarafından yeniden çizilmiştir) / Edirne Mocamp main service building



Fotoğraf 2. Kumluk Mokamp (Cumhuriyet 1 Ağustos 1965: 3) / Kumluk Mocamp

ayaklar duvarlardan bağımsız tasarlanmıştır. Üst örtü kelebek çatıdır; çatı deresi ortada, çatı eğimi dış duvara doğru yükselen bir biçimde tasarlanmıştır (Kabakçioğlu 1966: 20). Böylece yukarıdan havalanan ve ışık alan mekanlar yaratılmıştır. Kamp alanına ait iki fotoğraf 1965 tarihli Cumhuriyet gazetesinde yer almaktadır (Foto. 2).

KUŞADASI MOKAMP

Kuşadası'nın kuzeyinde Tusan Oteli'ne 300 m uzaklıkta, deniz kenarındadır. Kaynak araştırmasında Kuşadası Mokamp çizimlerine ulaşılamamıştır. Kuşadası Mokamp'ta kampçıların kullanımına açık servis alanı dışında motel de bulunmaktadır. Motele ait bir fotoğraftan tesisin mimari dili hakkında bilgi edinilebilmektedir. Kütlelerin birbirinden koparılacak ayrıştırıldığı mimari yaklaşımda üst örtü kiremit kaplı eğimli çatıdır. Kütledeki hareketlilik çatıda da görülebilmektedir; yapı farklı yönlerde ve yükseklikte eğimli çatı ile örtülmüştür. Açıklıkların geçilmesinde düz atkılı ve kemerli sistemler birlikte kullanılmıştır (Foto. 3).

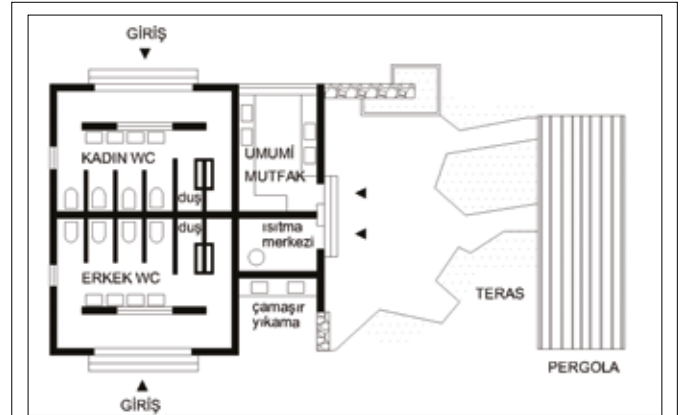


Fotoğraf 3. Kuşadası Mokamp (Kabakçioğlu 2018: 153) / Kuşadası Mocamp

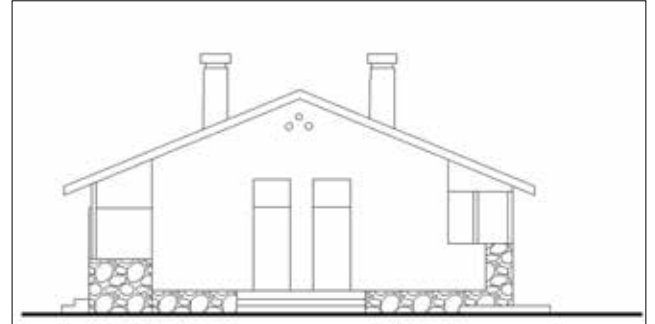
SUSUZKÖY (ANKARA) MOKAMP

Kabakçioğlu 1966 yılına ait yazısında mokampın Ankara – İstanbul yolu üzerinde, Ankara'ya 21 km mesafede yer aldığını belirtmektedir (Kabakçioğlu 1966: 18). Kampçılar için tasarlanmış servis yapısı tek katlı ve beşik çatılıdır.

Yapı umumi mutfak, ısıtma merkezi, çamaşır yıkama alanı ve kadın-erkek WC-duş alanından oluşmaktadır. Her birime dışarıdan doğrudan giriş bulunmaktadır. Kadın ve erkek WC-duş alanlarının giriş kapısı yapının farklı yan cephelerindedir. Umumi mutfak ve ısıtma merkezi girişlerinin olduğu ön cephenin karşısında pergola ile örtülmüş bir alan bulunmaktadır. Pergola ile yapı arası yer yer sert döşeme ile kaplı alan teras olarak düzenlenmiştir (Şek. 9). Yapıda subasman seviyesinde ve çamaşır yıkama alanı bölücü duvarında sıvasız taş yığma duvar kullanılmıştır (Şek. 9b).



Şekil 9a. Kat planı / Plan



Şekil 9b. Ön görünüş / Front elevation

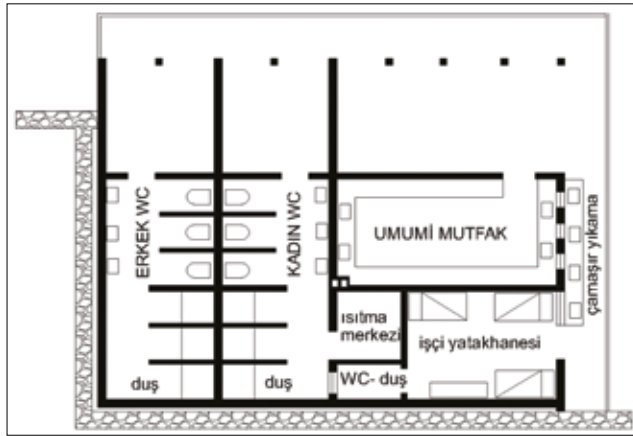
Şekil 9. Susuzköy Mokamp kampçı ana servis binası (Kabakçioğlu 1966: 21'den yararlanarak yazar tarafından yeniden çizilmiştir) / Susuzköy Mocamp main service building

ALANYA MOKAMP

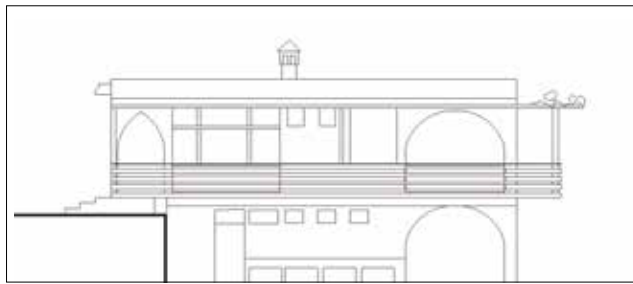
Mokamp, Alanya Antalya yolu üzerinde yer almaktadır. Eğimli bir arazide tasarlanan yapı giriş cephesinde tek katlı iken arka cephede iki katlıdır. Kabakçioğlu'nun 1966 yılında yazdığı yazısında yapının çizimleri bulunmakla birlikte, Kabakçioğlu kendi kronolojik yaşam öyküsünü anlatırken 1975 yılında Alanya Kervansaray Mokamp'ının inşaatını kontrol için gittiğinde bir kaza geçirdiğini belirtmektedir (Kabakçioğlu 2018: 23). Bu bilgi 1975 yılında Alanya Mokamp'ında inşaat işlerinin olduğunu göstermektedir.



Şekil 10a. Birinci kat planı / First floor plan



Şekil 10b. Zemin kat planı / Ground floor plan



Şekil 10c. Sağ yan görünüş / Right side elevation

Şekil 10. Alanya Mokamp kampçı ana servis binası (Kabakçıoğlu 1966: 21'den yararlanarak yazar tarafından yeniden çizilmiştir) / Alanya Mocamp main service building

Yapının zemin katında danışma- satış, restoran, mutfak ve personel için yatak odası ve oturma odası tasarlanmıştır. Pompa sahasından yapıya girişte bir teras yer almaktadır. Terastan danışma -satış, WC'ler ve restoran terasına giriş bulunmaktadır. Restoran terasından büfe ve mutfak alanlarına geçilebilmektedir. Yapının sol yan cephesinde ayrı bir kapısı olan personele ait oturma ve yatak odası biriminin aynı

zamanda içeriden danışma ve satışla da bağlantısı bulunmaktadır. Yapı içinde katlar arası bağlantı sağlayan düşey sirkülasyon elemanı bulunmamaktadır. Bu bağlamda birinci kat ve zemin kat birbirinden bağımsız kullanılabilir. Zemin katta, sivri kemerlerle sınırlandırılmış yarı açık terastan bağımsız girişleri olan kadın-erkek WC-duş alanları, umumi mutfak ve çamaşır yıkama alanı bulunmaktadır. Zemin katta ayrıca yapının sağ yan cephesinden girişi bulunan üç kişilik işçi yatakhane ve buna bağlı ıslak hacim yer almaktadır (Şek. 10).

İki katlı yapı teras çatı ile örtülmüştür. Açıklık geçme elemanı olarak sivri kemer, yuvarlak kemer ve düz atkı kullanılmıştır. Birinci kattaki geniş restoran terasında pergola ile gölgelendirme sağlanmıştır.

GÖREME MOKAMP

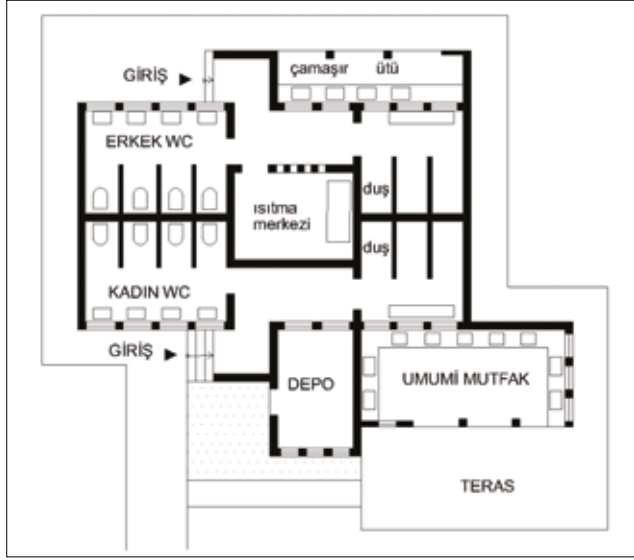
Nevşehir- Göreme yolu üzerindedir. Benzin istasyonu (Foto. 4) ve kampçıların kullandığı servis yapısı ayrı binalar olarak tasarlanmıştır. Göreme Mokamp'ında çadırı veya karavanı olmayan misafirler için motel bulunmaktadır.

Kampçı servis binasında umumi mutfak, depo, kadın ve erkekler için ayrı WC-duş alanı ile çamaşır-ütü alanı bulunmaktadır. Her birimin dışarıdan girişi vardır; birimleri birbirine bağlayan yapı içi sirkülasyon alanı yoktur. Umumi mutfağın önünde teras bulunmaktadır (Şek. 11). Teras önünde proje çiziminde bulunmayan pergole eklendiği Foto. 5 ve Foto. 6'da görülmektedir.

Teras çatılı yapıda, birimler farklı çatı yükseklikleri ile kütle biçimlenmesinde dışarıdan izlenebilmektedir.



Fotoğraf 4. Göreme Mokamp benzin istasyonu binası (URL-5) / Göreme Mocamp gas station building



Şekil 11. Göreme Mokamp kampçı ana servis binası (Kabakçioğlu 1976:55'den yararlanarak yazar tarafından yeniden çizilmiştir) / Göreme Mocamp main service building



Fotoğraf 5. Göreme Mokamp kadın WC girişi (URL-5) / Göreme Mocamp female WC entrance



Fotoğraf 6. Göreme Mokamp sağ yan cephe (URL-5) / Göreme Mocamp right side elevation

KIZKALESİ MOKAMP

Kızkalesi Mokamp'ı Mersin-Silifke arasında, Erdemli ilçesine bağlı Ayaş Mahallesi sınırları içinde yer almaktadır. Tapu ve Kadastro Genel Müdürlüğü verilerine göre 53,122.00 m²'lik bir alanı kapsamaktadır. Akdeniz ile Mersin-Antalya yolu arasında kalan mokamp alanı Kızkalesi'ni gören bir koya sahiptir (Şek. 12).

Kabakçioğlu'nun 1964 yılında yayımlanan yazısında Kartaltepe ve İnciraltı mokampı ile birlikte Kızkalesi Mokamp'ı da bulunmaktadır. Bu bilgi doğrultusunda, Kızkalesi Mokamp'ının ilk tasarlanan mokamplardan olduğunu söylenebilir. Kızkalesi Mokamp'ının ilk tasarlanan mokamp arasında olmasında 1962 yılında Mersin'de BP'nin hissesinin olduğu Mersin Rafinerisi'nin açılmasının da etkili olabileceği düşünülebilir. 1 Ağustos 1973 tarihli Mersin'in turistik yerlerini tanıtan gazete haberinde, kamping yerleri olarak Erdemli Çamlığı, Kızkalesi Plajı ve motel sahası, Taşucu Plaj Sahası, Boğsak Mokamp Sahası ve Ovalık dinlenme yeri ile birlikte Kervansaray Mokamp'ının da sayılması tesisin bölgedeki önemini göstermektedir (Cumhuriyet 1 Ağustos 1973: 5). Kabakçioğlu, kendi yazdığı bibliyografyasında 1976 yılında Alanya Mokamp'ından Kızkalesi Mokamp'ına inşaat kontrolüne giderken yolda trafik kazası geçirdiğini belirtmektedir. Bu bilgi 1976 yılında Kızkalesi Mokamp'ında Güngör Kabakçioğlu'nun kontrolörlüğünde inşaat işlerinin devam ettiğini göstermektedir (Kabakçioğlu 2018: 23).

Kızkalesi Mokamp'ı, benzin istasyonu ve kampçıların kullanımına açık servis alanlarını içeren ana bina, mokamp alanı girişinde danışma binası, motel kütleleri ve servis birimlerinden oluşmaktadır. Alanda kampçıların kullanımı düşünülerek açık alan düzenlemeleri de yapılmıştır. Kızkalesi Mokamp'ı yapıları ve açık alan düzenlemeleri ile alan bazında tasarlanmış bir yerleşke niteliğindedir.

Mokamp alanı yoldan denize doğru eğimli bir arazi yapısına sahiptir. Ana bina Mersin- Antalya Yolu üzerinde motorlu araçlara yakıt servisi verebilecek şekilde yoldan içeri çekilmiş biçimde korumlandırılmıştır. Motel birimlerine ana binanın doğusundaki giriş kapısından ulaşım sağlanmaktadır. Mokamp alanı giriş kapısında danışma bulunmaktadır (Foto. 7). Mokamp alanı giriş kapısından motel birimlerine ve denize doğru giden ulaşım yolu Google Earth imajında görülebilmektedir (Şek. 12b). Motel birimleri ana bina ile hemen hemen aynı hizada Mersin- Antalya Yolu'na paralel olarak konumlandırılmıştır.

Ana bina eğimli arazide kottan yararlanılarak tasarlanmış iki kattan oluşmaktadır. Benzin istasyonu tarafında tek katlı olan yapı arka cephede iki katlıdır (Şek. 13).



Şekil 12a. Kızkalesi Mokamp alanı sınırları / (URL-6) / Kızkalesi Mocamp area boundaries



Şekil 12b. Kızkalesi Mokamp alanı (Google earth imajı üzerinden geliştirilmiştir) / Kızkalesi Mocamp area

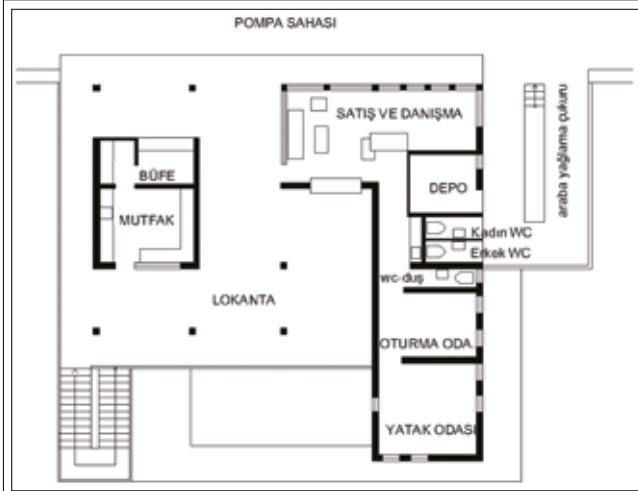
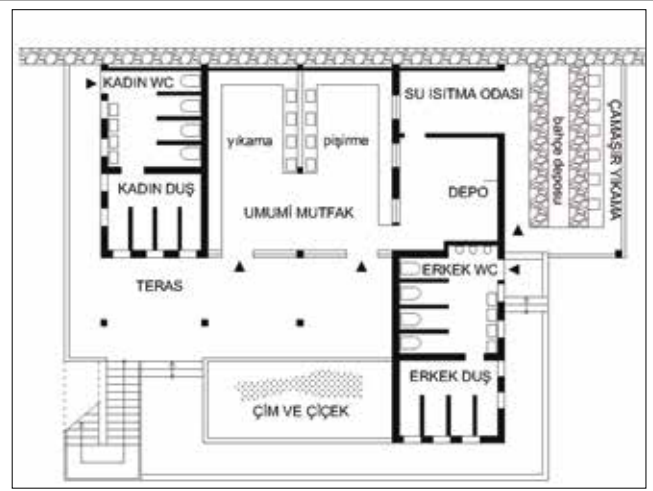
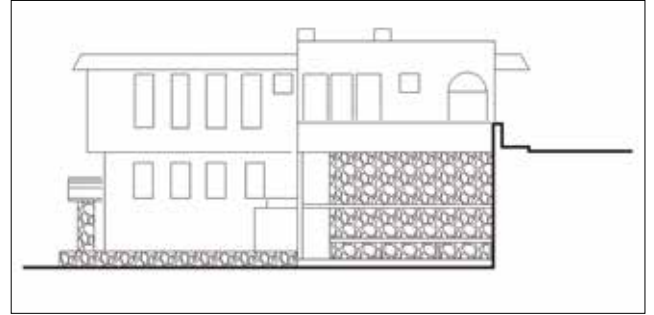
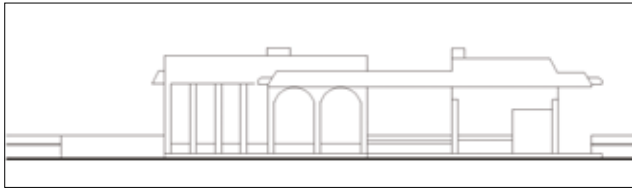
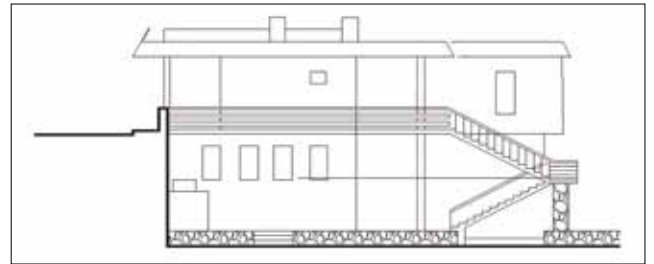
Şekil 12. Kızkalesi Mokamp konumu ve yerleşimi / Kızkalesi Mocamp location and settlement



Fotoğraf 7. Mokamp alanı girişinde yer alan danışma (Uçar, 2020) / Information at the entrance of the mocamp area

Birinci katta satış-danışma, lokanta, mutfak, büfe, personel için oturma ve yatak odası, depo ve WC bulunmaktadır. Pompa istasyonu tarafından girişte yer alan yarı açık alan hem lokanta hem de mekanlar arası ulaşımı sağlayan alan olarak kullanılmıştır. Personel için tasarlanmış olan yatma biriminde ıslak hacimler, oturma odası ve yatak odası yer almaktadır. Bu birimin girişi satış-danışma alanındandır. Bu durum, benzin istasyonunda gece de çalışan personelin sürekli tesiste kalması için konut alanı tasarlandığını göstermektedir. Birinci katın sol yan cephesinde depo ve kadın-erkek WC girişleri bulunmaktadır. Araba yağlama alanı da burada yer almaktadır.

Lokantadan çift kollu bir merdivenle zemin kata inilebilmektedir. Zemin katta ortak mutfak, depo, kadın ve erkekler için WC-duş alanı, su ısıtma odası, çamaşır yıkama alanı ve bahçe deposu bulunmaktadır. Mutfak ve su ısıtma odasından girişi bulunan depo dışında bütün birimlerin girişi açık veya yarı açık mekanlardan sağlanmaktadır. Yapının güneyindeki kamp alanından yapıya yaklaşıldığında üç basamakla bir teras ulaşılmaktadır. Kampçılara oturma imkanı verecek genişlikte olan teras umumi mutfakla bağlantılıdır. Tezgah ile yıkama ve pişirme alanlarının bölündüğü mutfakta her iki bölüme terastan açılan ayrı bir giriş bulunmaktadır. 1965 yılına ait bir fotoğrafta mutfakla terasın bir parapet duvarı ile ayrıldığı görülmektedir (Foto. 8).

Şekil 13a. Zemin kat planı / *Ground floor plan*Şekil 13b. Birinci kat planı / *First floor plan*Şekil 13c. Arka görünüşü / *Back elevation*Şekil 13d. Sol yan görünüşü / *Left side elevation*Şekil 13e. Ön görünüşü / *Front elevation*Şekil 13f. Sağ yan görünüşü / *Right side elevation*

Şekil 13. Kızılkalesi Mokamp Kampçı Ana Servis Binası (Kabakçioğlu 1964: 15'den yararlanarak yazar tarafından yeniden çizilmiştir) / *Kızılkalesi Mocamp main service building*

Kübik formda olan yapı teras çatı ile örtülmüştür. Zemin katta çamaşır yıkama alanının ve arkasındaki deponun tek katlı olması ve satış-danışmayla deponun olduğu alanın personel biriminden tavan yüksekliğinin fazla olması yapı bütününde farklı yüksekliklerde kübik kütlelerin oluşmasını sağlamıştır. Yapıda satış-danışma ve deponun olduğu kütle dışında, çatı kotunda betonarme saçak izlenebilmektedir (Şek. 13, Foto. 9).

Yapı betonarme ve kagir yığma sistemin birlikte kullanıldığı karma sistemde inşa edilmiştir. Yapının istinat duvarında ve araç yağlama çukurunun olduğu birimde taş yığma duvar kullanılmıştır. Zemin katla birinci katı bağlayan merdiven sahanlık kotuna

kadar yükselen taş yığma bir duvara taşıtılmaktadır. Bu birimler dışında yapı genelinde taşıyıcı olarak betonarme sistem uygulanmıştır.

Kampçılar için tasarlanmış birimleri günümüzde kullanılmamakta olan tesiste, dönemine ait bazı mobilyalar ve iç mekan düzenlemeleri halen varlığını korumaktadır (Foto. 10, 11).

Kızılkalesi Mokamp ana servis binasında zaman içinde bazı değişikliklerin yapıldığı fotoğraflardan ve yapı üzerindeki izlerden anlaşılmaktadır. Yapıya yapılan müdahaleler iki dönemde gruplandırılabilir:



Fotoğraf 8. Kızkalesi Mokamp umumi mutfaktan görüntü (Cumhuriyet 1 Ağustos 1965: 3) / *Kızkalesi Mokamp view from the kitchen*



Fotoğraf 10. Foto. 8'de görülen sandalye (Uçar, 2020) / *The chair seen in Picture 8.*



Fotoğraf 9. Kızkalesi Mokamp benzin istasyonu tarafından görünüş (Cumhuriyet 1 Ağustos 1965: 3) / *Kızkalesi Mocamp view by gas station*

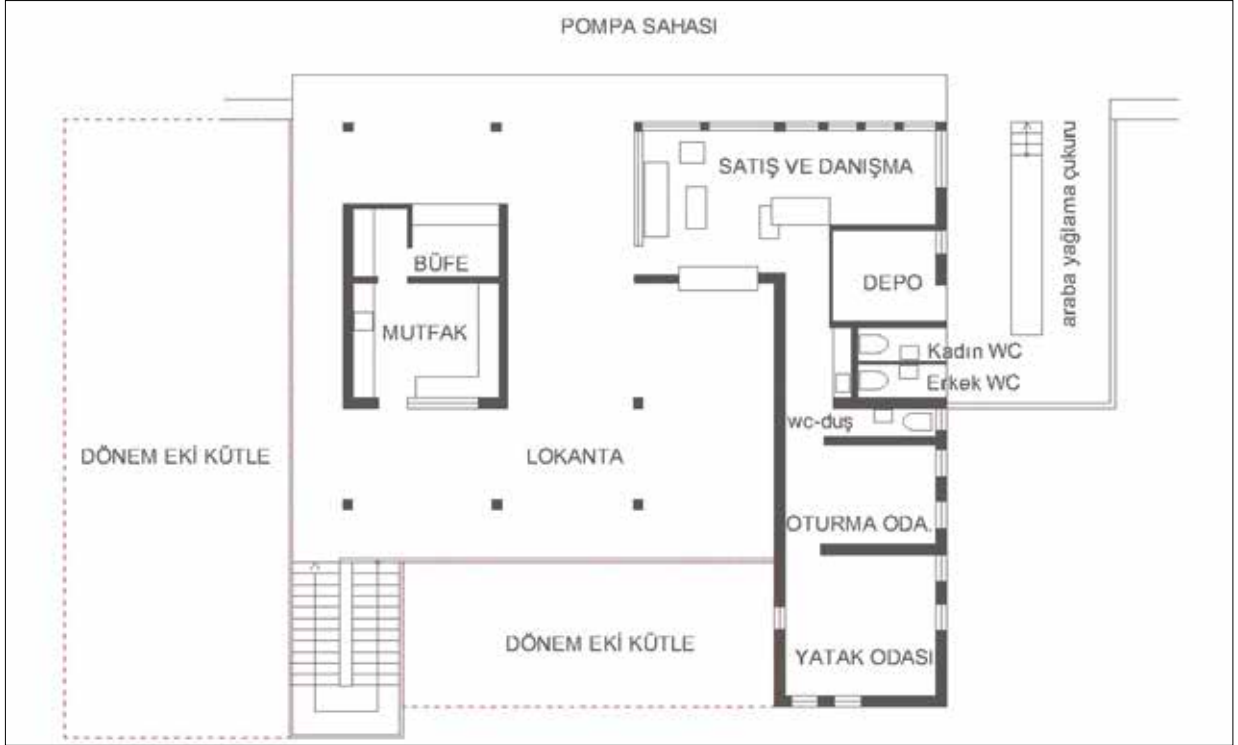


Fotoğraf 11. Mutfak tezgah biçimlenmesi (Uçar, 2020) / *Kitchen countertop formation*

İlk yapılan kapsamlı müdahalede yapının sağ yan cephesine teras kütleli eklendiği anlaşılmaktadır (Şek. 14). Foto. 12'deki fotoğrafta, yapının Şek. 13'da gösterilen projeye uygun inşa edilmiş hali yer almaktadır. Foto. 13 ve Foto. 14'de ise eklenen teras görülebilmektedir. Betonarme sistemde inşa edilmiş olan teras zemin katta da yarı açık bir mekan sağlamıştır. Eklenen terasın yapının mimari diline uyduğu söylenebilir. Foto. 15'de eklenen terasın günümüzdeki durumu verilmektedir. Foto.12 ve Foto. 13 karşılaştırıldığında personel yatak odasının lokantaya dahil edildiği; cephe biçimlenmesinin değiştirilerek taşıyıcı kollar dışında duvarların yıkılıp, açıklığın doğrama ile kapatıldığı ve özgününde yarı açık bir mekan olan lokantanın da aynı doğrama sistemi ile kapalı mekan haline getirildiği anlaşılmaktadır. Ayrıca Foto. 12 ile Foto. 13 ve Foto. 15 karşılaştırıldığında çatı kotundaki saçığın boyanarak renginin değiştirildiği görülmektedir.

Yapıya yapılan ikinci kapsamlı müdahalede lokantanın büyütülerek, cephede personel yatak odası hizasına getirilmiştir (Foto. 16, 17). Foto. 18'de görülen döşeme kaplamasındaki farklılık eklenen bölümü göstermektedir. Günümüzdeki mevcut durum (Foto. 16, 17) ile Foto. 13 karşılaştırıldığında doğramaların değiştirildiği anlaşılmaktadır. Bu müdahalede yapının üst örtüsünün karakteristik bir parçası olan saçakların farklı formda devam ettirildiği görülmektedir.

Bu kapsamlı müdahalelere ek olarak zaman içinde, yapı içi bölünmeler değişmiş ve doğramalar eklenmiştir (Foto. 18, 20, 21).



Şekil 14. Kızkalesi Mokamp ana servis binasına yapılan kütle ekleri / Mass additions to Kızkalesi Mocamp main service building



Fotoğraf 12. Kamp alanından görünüş (Kabakçioğlu 2018: 154) / View from camping area



Fotoğraf 13. Yapıya eklenen teras (Can GİRGIN arşivi) / Terrace added to the building



Fotoğraf 14. Sağ yan görünüşü (URL-7) / Right side view



Fotoğraf 15. Yapıya eklenen terasın günümüzdeki durumu (Uçar, 2020) / The recent state of the terrace added to the building



Fotoğraf 16. Genişletilen lokantanın cephe görünümü (Uçar, 2020) / *Front view of the expanded restaurant*



Fotoğraf 17. Değişen personel yatak odası cephe görünümü (Uçar, 2020) / *Changing staff bedroom facade view*



Fotoğraf 18. Genişletilen lokantadan görünüş (Uçar, 2020) / *View from the expanded restaurant*



Fotoğraf 19. Umumi mutfak girişine eklenen doğrama (Uçar, 2020) / *Joinery added to the kitchen entrance*



Fotoğraf 20. Ön ve sol yan cephe (Uçar, 2020) / *Front and left side view*



Fotoğraf 21. Ön cephe (Uçar, 2020) / *Front side view*

DEĞERLENDİRMELER VE SONUÇ

Kervansaray Mokampları aynı mimar tarafından tasarlanmış mokamp zinciridir. Kervansaray Mokamp zinciri projesi çerçevesinde yapılması planlanan 14 mokamp olmakla birlikte 10 tanesi hayata

geçirilebilmiştir. Yapılması planlanan Sivas, Erzurum, Samsun ve Hatay mokampları gerçekleştirilememiştir. İnşa edilen mokamplar arasında Kuşadası, Kızkalesi ve Göreme mokampları çadırlı ve karavanlı konaklamayla birlikte motel hizmeti sunmaları; Kuşadası, Kızkalesi ve Alanya mokampları deniz kenarında olmaları ile farklılaşmaktadır.

Mokamp tesisleri temelde, motorlu araçlarla gelen misafirlerin “modern” şartlar altında konforlu bir tatil geçirmesi için gerekli mekanlar ile benzin istasyonunu içermektedir. Bütün mokamplarda yapılar dışında açık alanlar da kampçılarının kullanım ihtiyaçlarına uygun biçimde düzenlenmiştir. Açık, yarı açık ve kapalı mekanlardan oluşan kamp alanları tasarlanmış bir yerleşke niteliğindedir.

Mokamp yerleşkelerinde, bu yazının konusunu oluşturan kampçılarının ortak kullanımına açık ana servis binaları birbirinden farklı büyüklük ve içerikte tasarlanmıştır. Bununla birlikte, bu yapıların tasarımlarında bazı ortak kriterlerin bulunduğu söylenebilir.

Yapıların tasarımlarında temel yaklaşım olarak iklimsel veriler ile doğal ve tarihi doku dikkate alınmıştır. Sıcak yaz günlerinde konforlu alanlar yaratmak için açık ve yarı açık mekan tasarımları ile gölgeleme elemanları her tesiste vardır. Gölgeleme elemanı olarak üzerine bitki sardırılmış pergola sistemler kullanılmıştır. Böylece doğal ortamlar oluşturulmuştur. İnciraltı Mokamp'ta sıcak iklimde konforlu mekanlar yaratabilmek için yapı duvar yüzeylerinde hava sirkülasyonunu sağlayacak boşluklar tasarlanmıştır. Bu çerçevede, hem mekan hem de mimari eleman ölçeğinde iklimsel verilere cevap verecek tasarımların geliştirildiği söylenebilir. Eğimli topografyaya sahip alanlarda eğim, yapıların biçimlenmesinde temel etken olmuştur. İki katlı olan bütün yapılarda; Kartaltepe, İpsala, Edirne, Alanya ve Kızkalesi mokampları ana servis yapıları arazideki eğimle birlikte tasarlanmıştır. Kabakçioğlu Kızkalesi Mokamp'ta kemerli açıklıkları çevredeki arkeolojik buluntulara referansla tasarladığını; Göreme'de çevredeki doğal oluşumların tasarımını etkilediğini belirtmektedir. Bu çerçevede, mimarın tasarımlarında mokamp alanları çevresindeki tarihi dokuya bir tavır geliştirdiği söylenebilir.

Plan çözümlerinde bazı temel mekansal kurguların uygulandığı görülmektedir. Kartaltepe Mokamp'ı dışında bütün mokamp yapılarında her mekana dışarıdan ayrı giriş bulunmaktadır. Kızkalesi Mokamp'ı dışındaki iki katlı mokamp yapılarında zemin kat ile üst kat arasında düşey sirkülasyon elemanı bulunmamaktadır. Bu durum birbirinden tamamen bağımsız iki kullanım olan benzin istasyonu ve kampçı servis mekanlarının aynı yapıda çözülmesinin sonucudur. İki katlı olan bütün yapılarda; Kartaltepe, İpsala, Edirne, Alanya ve Kızkalesi mokamplarında eğimden yararlanarak kampçılarının kullanımına açık servis alanları alt kota alınıp, üst kottan düz ayak girilen benzin istasyonunun günlük kullanımından uzaklaştırılmıştır. İki katlı yapılar arasında bir tek İpsala'da benzin istasyonu ile kampçı ana servis yapısı ayrı yapılarda olsa da, iki yapının yanyana olduğu ve kampçı servis yapısının benzin istasyonu ile aynı

kotta olan birinci katındaki restoranın benzin istasyonu kullanıcılarına da açık olduğu düşünüldüğünde, kot farkından yararlanarak kullanıcıları ayırma yaklaşımının bu mokampta da geçerli olduğu söylenebilir. Bu çerçevede, yapılarda katların ve mekanların birbirinden bağımsız ve dışarıdan doğrudan girişi olan birimler olarak çözüldüğü görülmektedir. Kampçılar için tasarlanan katta, genelde WC-duş, mutfak, çamaşır yıkama alanı, su ısıtma merkezi ve depo bulunmaktadır. Benzin istasyonunun olduğu katta ise genellikle satış ve danışma, restoran, mutfak, büfe, WC ve depolar yer almaktadır. Bu katta personel için yatak odasının çözüldüğü örnekler de vardır.

Strüktürel sistem olarak yapılarda genelde taş yığma ve betonarme sistemden oluşan karma sistem uygulanmıştır. Taş duvarlar sıvanmamıştır. Böylece taşın görsel etkisi yapılarda kullanılmıştır. Kemerli ve düz atkılı açıklık geçme düzenlerinin birlikte kullanımı bütün mokamplarda görülmektedir.

Kütle biçimlenmesi olarak yapılar tek katlı veya iki katlı olarak tasarlanmıştır. Susuzköy, Kuşadası ve Kumluk mokampları dışında bütün mokamplarda teras çatı kullanılmıştır. Teras çatılı yapılarda mekan yükseklikleri ve kat sayılarının farklılaştırılması veya kütlelerin parçalanması gibi biçimlenmelerle mekanların dışarıdan hissedilebildiği kübik formlar yaratılmıştır. Bütün mokamplarda cephe biçimlenmeleri oldukça yalındır. Bezeme yoktur. Cephelerde sadece taş malzeme kullanımına bağlı doku farklılıkları bulunmaktadır. Mekanların işlevleri ve kullanım biçimleri pencere düzenlerinin biçimlenmesi ile cepheye yansımaktadır.

Yalın, kübik, iç- dış mekan ilişkisi olan, çağının yapı malzemelerini kullanan Kervansaray Mokampları modern mimarlık anlayışını yansıtmaktadır. Ülkemizdeki yabancı sermayeli ilk turizm yatırımlarından biri olması ile tarihi önemi vardır. Yerli ve yabancı birçok misafiri ağırlayan mokamplar, döneminin sosyal yaşamında önemli bir yer tutmuştur. Kervansaray Mokampları mimari değeri ile birlikte, döneminin sosyal, ekonomik ve kültürel yaşamını yansıtmalarıyla belge değeri taşımaktadır. Kervansaray Mokamp zincirine ait alanlar ve yapılar taşıdıkları kültürel değerler doğrultusunda ülkemizin mimarlık tarihindeki yerini almalıdır.

Yukarıda incelenen mokamplar arasında Kızkalesi Mokamp, kampçı servis yapıları arasında en gelişmiş plan şemalarından birine sahip olması, alan içinde misafirler için motel odaları sunması, deniz kenarında olan üç mokamptan biri olması, iki katlı olan mokamplar içinde katları yapı içinde bağlayan düşey sirkülasyonu olan tek yapı olması ile önemlidir.

Kızkalesi Mokamp alanı ve yapıları büyük oranda özgünlüğünü koruyarak günümüze ulaşabilmiştir. Günümüzde benzin istasyonu başka bir firmaya ait olarak işlevini sürdürmektedir. Kampçı kullanımına ait yapılar ve alan ise kullanılmamaktadır. Kızkalesi Mokamp taşıdığı değerler doğrultusunda korunmalı ve yaşatılmalıdır.

Kampçı ana servis binasında zaman içinde değişikliklerin yapıldığı görülmektedir. Yapının karakterine uygun yapılan teras eki işlevsel bir gereklilik ve nitelikli bir ek olarak korunabilir. Ama üst katta tasarlanmış yarı açık serbest plan düzenindeki lokanta alanının özgün haline getirilmesi yapının mimari karakterinin korunması açısından önemlidir. Mokamp alanının bir yerleşke niteliğinde olduğu göz önüne alınarak alan bazında koruma kararlarının geliştirilmesi gereklidir. Bununla birlikte mokamp alanı arkeolojik alan içinde yer almaktadır. Korykos antik kenti yakınında olan mokamp yerleşkesinde de arkeolojik kalıntılar bulunmaktadır. Venedik Tüzüğü'nden beri bütün dönem yapılarının birlikte korunması gerekliliği kabul görmüş temel koruma yaklaşımlarından biridir. Bu çerçevede Kızkalesi Mokamp yerleşkesinin korunması ve yaşatılması, çevresindeki arkeolojik alanla birlikte düşünülmelidir.

TEŞEKKÜR

Kızkalesi Mokamp'ı yerinde inceleme çalışmasına katılıp, anılarımı anlatarak bilgi veren ve dostluğuyla destek olan Sevgi Özkan'a teşekkür ederim.

KAYNAKÇA

ÇEKEN H., 2003,

“*Türk Turizminde Yabancı Sermaye ve Yabancı Sermaye Ortamının İyileştirilmesine Yönelik Öneriler*”, **Balıkesir Üniversitesi Sosyal Bilimler Dergisi**, Vol. 6, S. 10, s. 25-45.

E.O., 26 Temmuz 1965,

“*Mokamplar Turist Sayısını Artırıyor*”, **Cumhuriyet**, 5.

KABAKÇIOĞLU, G., 1964,

“*Kervansaray Mocampları (BPPetrolleri ve Kervansaray Mimarı)*”, **Mimarlık**, S.7, s. 15-16.

KABAKÇIOĞLU, G., 1966,

“*Turistik tesislerden Örnekler: Kervansaray Mokampları*”, **Mimarlık**, S.8, s. 18-21.

KABAKÇIOĞLU, G., 1976,

“*Tarihi Milli Park Göremede Bir Mocamp*”, **Yapı**, S.17, s. 54-57.

KABAKÇIOĞLU G., 2018

Güngör Kabakçioğlu, İstanbul, Mimarlık Vakfı.

NAYCI, N., 2019.

“*Türkiye Turizm Tarihinde Bir Kavşak Noktası: Aksaray Ağaçlı Turistik Tesisleri*”, **Mimarlık**, S. 406, s.61-66.

SEZGİN, O. M., 1 Ağustos 1973,

“*Türk Turizminde büyük isim: Mersin*”, **Cumhuriyet**, 5.

Cumhuriyet Gazetesi, 9 Ağustos 1965,

“*Turizme Hizmet Türk Ekonomisine Hizmettir*”, **Cumhuriyet**, 3.

Cumhuriyet Gazetesi, 1 Ağustos 1965,

“*Turizme Hizmet Türk Ekonomisine Hizmettir*”, **Cumhuriyet**, 3.

Cumhuriyet Gazetesi, 9 Mayıs 1967,

“*Sorular-Cevaplar*”, **Cumhuriyet**, 6.

Cumhuriyet Dergisi, 2 Nisan 1979,

Cumhuriyet Dergi, 21.

URL-1: Mokamp, 15 Mart 2020 tarihinde <http://www.lexico.com/definition/mokamp> adresinden alındı.

URL-2: 15 Mart 2020 tarihinde https://www.bp.com/tr_tr/turkey/home/biz-kimiz/turkiyede-bp/tarihce.html adresinden alındı.

URL-3: 31 Mart 2020 tarihinde Firma Profili, http://www.sirketlerligi.com/takim/kadinlar-voleybol/bp-turkiye_178.html adresinden alındı.