

METROPOLİS’TE BULUNAN MEZARLAR VE KENTİN NEKROPOLİS LOKALİZASYONU ÜZERİNE DÜŞÜNCELER

THE TOMBS FOUND IN METROPOLIS AND THOUGHTS ON THE NECROPOLIS LOCALIZATION

Makale Bilgisi | Article Info

Başvuru: 07 Mayıs 2020
Hakem Değerlendirmesi: 18 Mayıs 2020
Kabul: 15 Haziran 2020

Received: May 07, 2020
Peer Review: May 18, 2020
Accepted: June 15, 2020

DOI : 10.22520/tubaar.2020.26.006

Serdar AYBEK * – Burak ARSLAN **

Anahtar Kelimeler: Metropolis, Torbalı, Ionia, Nekropolis, Mezar

Keywords: Metropolis, Torbalı, Ionia, Necropolis, Tomb

ÖZET

İzmir’in Torbalı İlçesi sınırlarında bulunan Metropolis Antik Kenti’nde son yıllarda sürdürülen çalışmalar, kent nekropolis’inin şehirleşme süreciyle uyumlu biçimde genişleyen bir alana sahip olduğunu göstermiştir. Bu kapsamda kentin Hellenistik Dönem surlarının dışında kalan mezarlar, mimari, dönem özellikleri ve kent içindeki konumları bakımından ele alınmış, bu mezarların Geç Hellenistik Dönem’den itibaren genişleyen kent ölçeğiyle birlikte değişmeye başlayan yayılım alanı incelenmiştir. Mevcut çalışmalar sonucunda kent nekropolis’inin özellikle Roma İmparatorluk Dönemi’nde Torbalı Ovası’na doğru genişlediği ve aynı dönem itibariyle mezar tipolojisinde bir değişimin yaşandığı görülmüştür. Nekropolis ve yeni mezar tipolojisi Bizans Çağı ile birlikte kentin büyük kilisesi çevresinde şekillenmeye başlamıştır. Bu çalışmanın amacı Metropolis’te bulunan mezarları buluntuları ile birbirlerinden bağımsız biçimde incelemekten ziyade, arkeolojik çalışmalarda tespit edilen mezarların lokalizasyonları temelinde kentin nekropolis sınırlarının tarihsel süreçteki kullanım ve yayılım alanı hakkında yeni teoriler üretmektir.

* Prof. Dr., Manisa Celal Bayar Üniversitesi, Fen-Edebiyat Fakültesi, Arkeoloji Bölümü, Yunusemre-Manisa
e-posta: serdar.aybek@cbu.edu.tr ORCID: 0000-0002-5408-2721

** Arş. Gör., Ege Üniversitesi, Edebiyat Fakültesi, Arkeoloji Bölümü, Klasik Arkeoloji Anabilim Dalı, Bornova-İzmir
e-posta: burak.arslan@ege.edu.tr ORCID: 0000-0001-5493-6232

ABSTRACT

Recent studies have shown that the necropolis of the city has an expanding area in line with the urbanization of the ancient city of Metropolis, located on the borders of the Torbalı district of Izmir. In this context, the tombs outside the city walls of the Hellenistic period discussed in terms of the architectural characteristics and locations within the city, these graves from the late Hellenistic period the city began to change with the scale of expansion, expanding the area examined. As a result of the current studies, it has been observed that the city necropolis expanded towards Torbalı plain especially during the Roman Imperial Period and that a change in Tomb typology was experienced in the same period. Necropolis and new Tomb typology began to take shape around the Great Church of the city with the Byzantine age. The main objective of this study is to present new theories about the historical use and spread of the city's necropolis boundaries based on the location of the monuments identified in archaeological studies instead of examining singularly these finds without evaluate to their connection to each other.

1. GİRİŞ

Metropolis, İzmir'in Torbalı İlçesi'nde, Yeniköy ve Özbek Mahalleleri arasında bir tepe ve bu tepenin yamaçlarında kurulmuştur (Şek. 1-3). Klaudios Ptolemaios, Metropolis'i İonia-Lydia sınırında bir kent olarak tanımlamıştır¹. Stephanos Byzantinos da bu tanımlamayı destekleyen bir açıklama yapmıştır². Strabon tam olarak kentin hangi bölgede kaldığını belirtmemiş buna karşın Smyrna-Ephesos arasında, Ephesos'a 120 *stadion* mesafede bir yerleşim olduğundan bahsetmiştir³. Öte yandan kent sikkelerinde görülen İonia lejantı Metropolis'in bir İonia kenti olarak tanımlanmasına olanak sağlamaktadır⁴. Metropolis adının "Ana Tanrıça Kenti" anlamına geldiği kabul edilmektedir. Bu görüşe dayanak oluşturan en önemli kanıt Metropolis'in konumudur. Şehir, günümüze Alaman Dağı olarak bilinen antik *Gallesion* Dağı eteklerinde kurulmuştur. Bu dağ sırası içinde, şehre çok yakın konumda bulunan Uyuzdere Vadisi'nde yer alan iki kült mağarası ve adak buluntuları Ana Tanrıça'ya aittir. Ayrıca kent yazıtlarında görülen "Meter Gallesia" ifadeleri de *Meter* kültürünün şehrin kurulması ve adının ortaya çıkmasındaki rolünü açıklamaktadır⁵. Bölgenin önemi MÖ 7. yüzyılın sonlarından itibaren artmış, Torbalı Ovası'na hâkim tepelere inşa edilen tahkimat yapıları ile Ephesos-Smyrna arasındaki anayolun kontrolünün sağlanması amaçlanmıştır⁶. Bu güzergahın diğer kolu olan Ephesos-Sardes hattı da aynı şekilde Torbalı Ovası'ndan geçerek Karabel Geçidi üzerinden Sardes'e ulaşmaktadır. Metropolis önlerinden geçen bu anayol önemini prehistorik çağlardan günümüze kadar korumuş, bölgenin ekonomik ve kültürel gelişimine büyük etkisi olmuştur.

Metropolis'te Erken Tunç Çağı'ndan Orta Çağ'a kadar buluntu tespit etmek mümkündür⁷. Güçlü bir surla çevrili *akropolis*'i, dönemin modern şehircilik anlayışına uygun olarak MÖ 3. yüzyılda inşa edilmiştir. *Akropolis* surlarındaki



Şekil 1: Metropolis Kent Planı ve Hıristiyanlık Öncesi Mezarların Yayılım Alanı. / Metropolis City Plan and The Spread of Pre-Christian Tombs.

doğu kapı, aşağı kent olarak tanımlanan ve tepenin doğu yamaçlarında planlanan yerleşime açılırken, batıdaki kapı nekropolis alanına ulaşımı sağlamaktadır (Şek. 1). Kent, Pergamon Krallığı'nın desteği ile MÖ 2. yüzyılda zenginleşmiştir⁸. Bu refah düzeyini en iyi sergileyen örnekler Tiyatro, *Stoa*, *Bouleuterion*, gibi kamusal alanlarda planlanan resmi yapılarıdır⁹. Anadolu'da Roma hakimiyeti ile her zaman Pergamon ve Roma'nın yanında yer alan şehir, Augustus ve Tiberius zamanında büyümeye devam etmiştir¹⁰. Batı Anadolu'yu sarsan MS 17 depreminden Metropolis'in de zarar gördüğünü bazı yapılardaki tamirat ve yeni mimari düzenlemelerden anlamak mümkündür. Ayrıca bu tarihten sonra yaralarını sarmaya başlayan şehirde zaman içinde büyüyen nüfusun ihtiyaçlarına göre yeni sivil yerleşim alanları, hamam kompleksleri ve dükkânlar inşa edilmiş, birçok eski yapı onarılmış ve yeniden hizmete açılmıştır¹¹. MS 2. yüzyılda Metropolis kutsal alanları, kamu yapıları, sivil konutları, yamaçta kurulu bir kent olmasına rağmen birbirini dik kesen sokak ve caddeleriyle planlı bir şehir hüviyetine sahiptir¹². Batı Anadolu'da çok sayıda kente katkısı bulunan Antoninus Pius'un zamanında Metropolis'te de büyük bir Hamam ve *Palaestra* kompleksinin inşa edilmiş olması şehrin ulaştığı

¹ Klaudios Ptolemaios, *Geography*: V 2,17.

² Stephanos Byzantinos: *Μήτροπολις*.

³ Strabo, *Geography*: XIV.1.2.

⁴ Head 1892: 176-181, Nr. 6, 11, 12, 13, 15, 29, 33, 34.

⁵ Keil/Premmerstein 1914: 103, abb. 63; Ekin-Meriç 2013: 28; "Ölümden sonra on iki gün (geçince), Kendi karısıyla (birlikte olduktan sonra)iki gün (geçince), Bir hetaira ile (birlikte olduktan) sonra 3 gün (geçince) [temiz olunur]. Birisi altarların yanına gelip duru ve himaye (yardım) isterse, (buradan) çekip götürülmesin. (O'na) hiçbir haksızlık da yapılmaz. Fakat kim haksızsa davranırsa, Meter Gallesia O'na yardım etmez."

⁶ Aybek/Gülbay/Arslan/Balım/Canseven 2017: 304-315; Aybek/Gülbay/Canseven 2019: 335-347.

⁷ Meriç/Schachner 2000: 85-87.

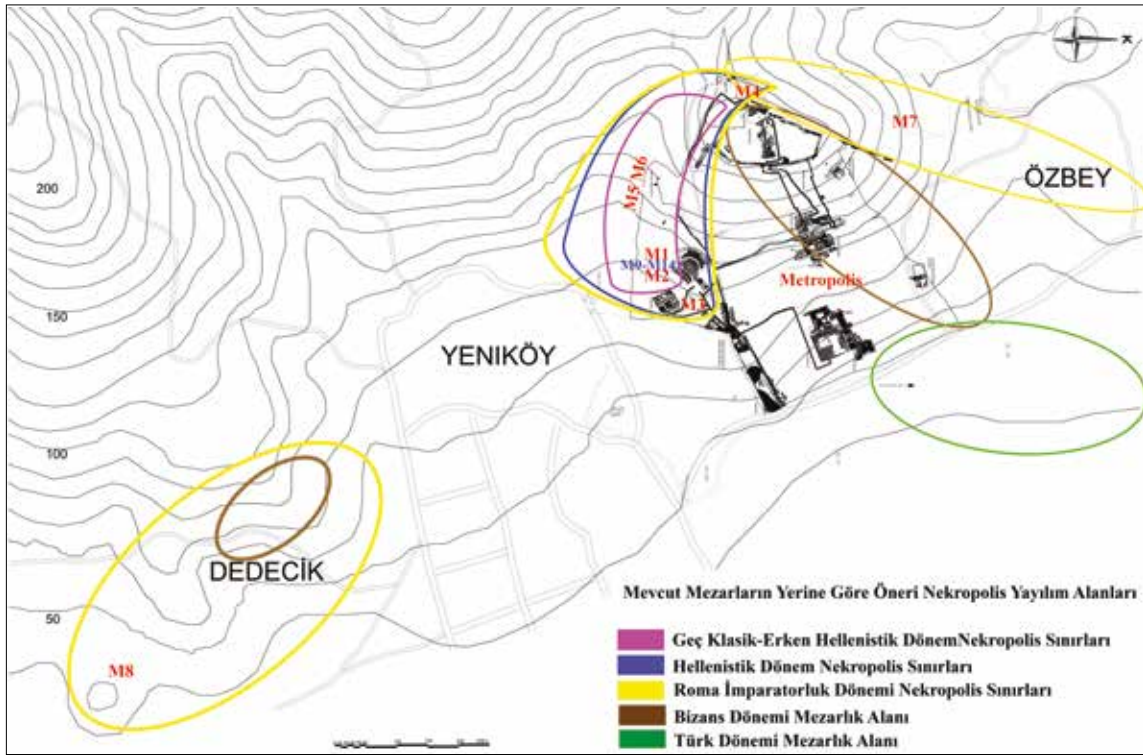
⁸ Dreyer/Engelmann 2008: 93.

⁹ Aybek/Ekin-Meriç/Öz 2009: 73-100.

¹⁰ Meriç 1982: 52, IN 3, 125, abb. 31.

¹¹ Aybek 2016: 113.

¹² Aybek/Arslan 2015: 30.



Şekil 2: Mevcut Mezarlara Göre Tarihsel Süreçteki Nekropolis Yayılım Alanları. / *Necropolis Areas in the Historical Process According to Current Tombs.*



Şekil 3: Metropolis Antik Kenti Genel Görünümü, Metropolis Kazı Arşivi. / *Aerial Photo of the City, Metropolis Excavation Archive.*

refah düzeyinin göstergesidir¹³. MS 3. yüzyıl çok sayıda şiddetli depremin ve Got akınlarının gerçekleştiği bir yüzyıl olarak bölge kentlerini oldukça zorlamıştır¹⁴. MS 4.-6. yüzyıl arasında kentte mimari anlamda daha küçük bütçeli inşaat faaliyetlerinin sürdürüldüğü anlaşılmaktadır. Ayrıca mevcut binalarda onarım, yenileme ve fonksiyon değişikliği gibi çalışmaların gerçekleştirildiği görülmektedir. Fakat aynı sürece tarihlenen sikke sayısındaki artış oranı kentteki ekonomik refahın güçlü olduğunu işaret eder¹⁵. MS 6. yüzyılda Metropolis'in piskoposluk merkezi olduğu bilinmektedir¹⁶. Araplıtepe Mevkii'nde farklı dönemlerde

¹³ Aybek/Öz/Ekin-Meriç 2011: 167-171; Aybek 2014: 107-124; Aybek 2016: 117.

¹⁴ Külzer 2011: 30.

¹⁵ Aybek/Ekin-Meriç/Öz 2009 s. 59-60.

¹⁶ Hierocles/Synecdemvs: 660,9.

değişikliklere uğramış Bizans Kilisesi, MS 6. yüzyıldan itibaren piskoposluk kilisesi olarak kullanılmış olmalıdır. Türk Beylikleri'nin Anadolu'da giderek güçlenmeleri Bizanslılar'ın savunma yapılarına önem vermelerini zorunlu kılmıştır. Stratejik konumu bir kez daha gündeme gelen Metropolis'te inşa edilen Bizans Kalesi, Laskarisler Dönemi'nde (1204-1261) yapılmış ya da büyük çapta onarım görmüştür¹⁷. Osmanlı kaynaklarında, Torbalı yakınında olması gereken Kızılhisar adlı bir kalenin varlığından söz edilir¹⁸. Metropolis Kalesi bu tarife uygun görünmektedir. Bizans Kalesi Osmanlı Dönemi'nde kısa bir süre daha kullanılmış, yöredeki hakimiyet tamamen Osmanlı İmparatorluğu'nun kontrolüne geçtikten sonra yerleşim ovadaki bugünkü Torbalı'nın bulunduğu bölgeye taşınmış olmalıdır¹⁹.

Kentte 1990 yılından itibaren devam eden arkeolojik kazı çalışmaları daha çok resmi yapıların yoğunluk gösterdiği şehir merkezinde sürdürülmüştür. Bu sebeple Metropolis'in nekropolis'ine ilişkin araştırmalar ve bilgiler kısıtlıdır. Diğer yandan kent içindeki arkeolojik kazılar esnasında tespit edilen tekil mezarların kent planlamasındaki konumları nekropolis ile ilgili birtakım önerilerde bulunmayı mümkün kılmaktadır. Öte yandan antik kent merkezinin 2 km. güneyindeki Deducik-Heybelitepe Mevkii'nde gerçekleştirilen arkeolojik

¹⁷ Aybek/Ekin-Meriç/Öz 2009: 110-111.

¹⁸ Kayış 2012: 28-30.

¹⁹ Aybek 2009: 21.

kazılarda tespit edilen ve Kalkolitik Çağ'a uzanan bir mezarlık alanının da Metropolis kent *nekropolis*'inin yayılımına dair fikir verdiği düşünülmektedir²⁰. Bu alanda tespit edilen iki kalkolitik mezar dışında, Erken İmparatorluk Dönemi'ne ait bir tümülüs mezar odası (M8) ve Bizans Dönemi'ne ait basit toprak gömü mezarlar (Şek. 2), alanın uzun süre kullanılmış olduğuna işaret etmektedir.

1.2. NEKROPOLİS ALANI VE TARİHSEL SÜREÇTE GENİŞLEYEN SINIRLAR

Metropolis'in yerleşim kronolojisinin en erken basamağını oluşturan *akropolis*'te gerçekleştirilen çalışmalarda²¹ tespit edilen seramik buluntular, tepenin, MÖ 7. yy. ortalarından itibaren iskân edilmiş olduğuna işaret etmektedir²². Bu süreçteki tepe yerleşimi, yakın çevredeki diğer örneklerde olduğu gibi birbirleriyle iletişim halinde bulunan tahkimatlı yerleşimlerin bir parçası olarak değerlendirilmektedir²³. Dolayısıyla bu süreçten MÖ 2. yüzyılda modern ve planlı bir kent aşamasına gelinceye dek Metropolis'in sınırlarının *akropolis* ve yakın çevresinde şekillenmiş olabileceği düşünülmektedir. Kentin kamusal alanlarında yoğunlaşan arkeolojik araştırmalar da bu savı desteklemektedir. Kent planında resmi yapıların yoğunluk gösterdiği doğu yamaçların dışında kalan, erken mezar anıtlarının bulunduğu batı ve güney yamaçlar aynı zamanda sarp bir vadi ile doğal sınır oluşturmaktadır (Şek. 3). Vadinin kent tarafı erken nekropolis alanı olarak planlanmış olmalıdır. Bu sınırlar zaman içinde kentin güney düzlüklerine doğru yayılmıştır (Şek. 1). Hellenistik Dönem'de modern ve planlı bir kent görünümüne kavuşan Metropolis'te artan nüfus ve şehirleşmeye bağlı gereksinimler, doğu ve güney yönde yeni kamu ve sivil yapılarının inşa edilmesine neden olmuştur. *Nekropolis* sınırlarındaki ilk değişiklik işte bu inşa faaliyetleri neticesinde ortaya çıkmış, Tiyatro arazisindeki Klasik Dönem ve Erken Hellenistik Dönem mezarları büyük oranda kaldırılmıştır. *Koilon*'un batısındaki oturma sıralarının altında yer alan 6 adet mezarın da bu aşamada kaldırılarak başka bir alana taşındığı düşünülmektedir (M9-M14, Şek. 1). Fakat *akropolis*'in batısındaki sarp yamaç Metropolis'in hiçbir döneminde yerleşim alanı olarak kullanılmadığı için kent sınırlarının Roma İmparatorluk Dönemi'nde doğu ve güneyde ovaya kadar genişlediği zamanlarda bile batıdaki yamaçlar her zaman *nekropolis* sınırları

içinde kalmıştır. Buna ek olarak yeni alanların yaratılması zorunlu hale geldiğinden, *nekropolis* sınırları kuzeybatı ve güney yönde genişlemeye devam etmiştir (M7-M8, Şek. 2). Bizans Dönemi'nde ise daha çok kent merkezindeki kilise çevresi ve doğudaki düzlükler mezarlık alanı olarak benimsenmiştir (Şek.2).

- Metropolis'te tespit edilen mezarlar beş tipe ayılabılır:
- Şist ana kayaya oyulmuş sanduka mezar tipi, M1-M3
- Ana kayanın yontulmasıyla oluşturulmuş oda mezar tipi, M4
- Tonozlu oda mezar tipi M5-M7
- Tümülüs, M8
- Basit toprak gömü (*inhumasyon*) mezar tipi.

Araplıtepe Kilisesi çevresine gömülen Hıristiyan mezarları dışında kalan mezarların tamamı kent surlarının dışında, kuzey, batı ve güney yamaçlardadır. Böylelikle antik kentin Torbalı Ovası'na hâkim doğu yamaçlarının yerleşim ve kamu yapıları için düzenlendiği, merkezden uzakta kalan diğer alanların ise *nekropolis* olarak planlandığına dair düşünceler güçlenmiştir.

Antik kentte tespit edilen en erken mezarlar 1. tipte ve Geç Klasik-Erken Hellenistik Döneme aittir (Şek. 1-2). Söz konusu mezarlar antik Tiyatro'nun MÖ 2. yüzyıldaki inşasından önce, sahne binasının batısında kalan alanda ana kayanın sanduka şeklinde oyulmasıyla hazırlanmıştır. Tiyatro'nun güney yamaçlarında da aynı şekilde kayaya oyulmuş, Hellenistik Dönem'e tarihlendirilen bir mezar bulunmuştur²⁴. Zengin buluntuları ile dikkat çeken bu mezar kent *nekropolis*'inin Geç Hellenistik Dönem'de daha geniş bir alana yayıldığını göstermesi açısından önemlidir. Hellenistik Dönem'e tarihlendirilen başka bir mezar da kentin batı surlarında kayaya oyulmuş bir oda mezardır. Son yıllarda bu mezarın güneyinde gerçekleştirilen çalışmalarda ise MS 1. yüzyıla tarihlendirilen, Roma Dönemi mezar yapıları tespit edilmiştir. Bu mezarlar ana kayanın kısmen binaya dâhil edildiği, taş örgü ve tonozlu yapılarıdır. Mezar odasındaki planlama birden fazla kişi için düzenlenmiş olduklarını göstermektedir. MS 6. yüzyılda kentin bir piskoposluk kilisesine sahip olması kent merkezini tekrar canlandırmıştır. Kilise ve çevresinde bu dönemi ve sonrasını yansıtan basit toprak gömü mezarlar tespit edilmiştir. Bu mezarlar Metropolis'teki yaşamın kesintisiz bir biçimde Türk Dönemi'ne kadar sürdüğünü işaret etmektedir.

Ayrıca kent merkezinin dışında Metropolis'in yakın çevresi olarak tanımlanabilecek bölgede bir mezar anıtı tespit edilmiştir. Geç Hellenistik-Erken Roma Dönemi'ne ait olduğu düşünülen bu örnek kesme taş duvar örgüsü ile

²⁰ Herling/Kasper/Lichter/Meriç 2008: 16-28.

²¹ Meriç 1995: 420-421; Meriç 1996: Meriç/Ersoy 1996: 37; Meriç/Ersoy 1997: 154-155; Meriç 1998: 334-335; Meriç 1999: 338-339; Meriç/Ersoy/Meriç/Topantaş/Ekin/Öz/Altın 2000: 228; Meriç/Öz/Meriç 2002: 87-88.

²² Meriç 2003: 31-44.

²³ Aybek/Gülbay/Arslan/Balım/Canseven 2017: 304-315; Aybek/Gülbay/Canseven 2019: 335-347.

²⁴ Ekin-Meriç 2010: 19-41.

inşa edilmiş ince bir mimariye sahiptir. Kent merkezinden uzakta yer alan bu örnek Hellenistik Dönem sonlarından itibaren büyüyen nüfus ve genişleyen şehir ölçeğiyle birlikte *nekropolis*'in ovaya yayılmış olabileceğini akla getirir. Bölgede başka mezar buluntularının varlığına dair araştırmalar şu an için yetersizdir. Küçük Menderes Nehri'nin doldurduğu derin alüvyon tabakasının bu bölgedeki mezarları etkileyip etkilemediği de araştırılması gereken başka bir husustur.

2. MEZAR TİPOLOJİSİ VE ÖRNEKLERİ

Metropolis antik kentinde tespit edilen ve yukarıda kısaca değinilen mezar buluntuları kentin *nekropolis* sınırlarının zaman içinde değiştiğini göstermektedir (Şek. 2). Tıpkı dönemsel olarak değişen *nekropolis* sınırları gibi mezar tipolojisinin de değişkenlik gösterdiğini vurgulamak gerekmektedir. Kent sınırlarının genişlemesiyle merkezde kalan Hellenistik Dönem'e ait mezarlar ana kayaya yontularak yapılan sanduka ya da oda mezar şeklinde karşımıza çıkarken bu tipolojinin Roma İmparatorluk Dönemi itibarıyla mimari organizasyonlara dönüştüğü²⁵, ana kayanın ise bu mimarinin bir parçası olarak planlandığı söylenebilir²⁶. Diğer yandan kentin parlak Roma İmparatorluğu sürecinde sahip olduğu klasik *nekropolis* alanına dair herhangi bir iz yoktur. Bu durum Metropolis'te arkeolojik araştırmaların başlangıcından itibaren çalışmaların kent merkezi olarak kabul edilen tepe ve yakın çevresinde yoğunlaşması ile ilişkilidir. Büyük bir olasılıkla Roma Dönemi *nekropolis*'i Metropolis'in güney düzlüklerinde bulunmaktadır.

2.1. ANA KAYAYA OYULMUŞ SANDUKA MEZAR

Metropolis kent merkezinde bugüne kadar tespit edilen en erken mezar örnekleri bu tiptedir²⁷. Mezarlar basit bir biçimde kayaya oyulmuş dikdörtgen formlu bir tipolojiye sahiptir. Üzerleri işlenmemiş şist plakalar ya da düzgün kesilmiş kireçtaşı levhaların yan yana dizilmesi ile kapatılmaktadır. Topoğrafyasının kolay işlenebilen, yontulmaya uygun şist kayaç yapısı bu tip mezarların kentte uygulanmasının nedeni olarak açıklanabilir. Benzer mezar örnekleri Metropolis'e yakın konumdaki kentlerde de oldukça yaygındır²⁸.

M1 ve M2

Kentin güney yamacında, tiyatronun sahne binasının batı kısmında 1997 yılında yürütülen kazılarda tespit edilen M1 ve M2, Tiyatro'nun inşasından önce alanın *nekropolis* olarak kullanıldığına işaret etmektedir. Geç Hellenistik Dönem'den itibaren bu *nekropolis* alanının genişleyen şehir planlamasına dâhil edildiği düşünülmektedir²⁹. Şist ana kayanın 0,55x1,95 m. ölçülerinde oyulması ile hazırlanmış olan M1'in içinde bir kadın iskeleti tespit edilmiş ve mezar hediyesine rastlanmamıştır³⁰ (Şek. 4). M1 ile yan yana bulunan M2'nin düzensiz planlandığı, mezar sahibinin ana kayanın içine açılan bir sanduka yerine doğrudan ana kayanın üzerine yatırıldığı görülmüştür. Mezar hediyeleri ve iskelet düzensiz bir şekilde iç içe geçmiştir. Tespit edilen mezar hediyeleri arasında kırmızı astarlı çift kulplu bir kâse ve bir *hydria*



Şekil 4: M1 ve M2, Geç Klasik-Erken Hellenistik Dönem, Metropolis Kazı Arşivi. / M1 ve M2, Late Classic-Early Hellenistic Period, Metropolis Excavation Archive.

²⁵ Oda mezarlarda kullanılan malzeme, uygulanan teknik ve işçilik, bölgedeki kentlerde Roma İmparatorluk Dönemi itibarıyla yaygınlaşmıştır. Şimşek 2002: 41-45; Koçak 2013: 27; Şimşek/Bilgin 2015: 116; Steskal 2019: 361, 373, Fig. 5; Mert/Kuru 2019: 159, Görsel 15.

²⁶ Ana kayanın yapıyla birlikte planlanması Metropolis'e yakın konumdaki Priene antik kentinde de görülmektedir. Mert/Kuru 2019: 147, Görsel 9.

²⁷ Metropolis'te bu tipte 9 adet mezar görülmektedir. Mezarların uğradığı yoğun tahribat nedeniyle detaylı bir tanımlama yapmak mümkün olmadığından bu çalışmada sadece 3 tanesine değinilmiştir (M1, M2, M3).

²⁸ Tamsü-Polat: 2015: 96, 103, res. 3; Mert/Kuru 2019: 147; Ürk-

mez/Akın-Ürkmez 2017: 113-114, res. 5; Baldoni 2019: 8-10.

²⁹ Bu iki mezarın yanı sıra, antik tiyatronun alt *cavea*'sının batıdaki ilk kerkisinde ana kayaya oyulmuş 6 mezar daha tespit edilmiştir (Şek. 1: M9-M14). Bu mezarlarda iskelet ve buluntuların tahrip edildiği ya da soyulduğu anlaşılmıştır. Bu sebeple çalışmada bu mezarlara ayrıntılı bir şekilde değinilmemiş olsa da kentin Geç Hellenistik Dönem öncesi *nekropolis*'inin sınırları konusunda önemli buluntular olduklarını belirtmek gerekir. Söz konusu mezarlarda, siyah astarlı çift kulplu bir kâse ve bir kolye tespit edilmiştir. Bu buluntuların M2'de tespit edilen eserler ile aynı süreci yansıtmaları, bölgenin kentleşme öncesi *nekropolis* alanı konusundaki düşünceleri desteklemektedir. Meriç 2003: 42-43; Ekin-Meriç 2010: 19-20.

³⁰ Meriç 1999: 336.

yer almaktadır³¹. Eserlerin tamamı Geç Klasik-Erken Hellenistik Dönem'e tarihlendirilmiştir. M2'nin düzensiz yapısına rağmen buluntu açısından M1'den daha nitelikli olması, M1'deki iskelet ve mezar hediyelerinin sonraki bir süreçte mezardan çıkarılarak hemen yan tarafa ana kayanın üzerine düzensizce yerleştirildiği, boşalan mezara ise başka bir definin yapılmış olabileceğini akla getirmiştir³². Buna benzer bir düzenlemeyi Metropolis'e yakın bir konumda bulunan Nif Dağı'nın Ulucak tarafındaki *nekropolis* alanında görebilmek mümkündür³³.

M3

Antik tiyatronun güney yamacında 2009 yılında tespit edilen M3, şist ana kayaya oyulmuş bir mezardır³⁴ (Şek. 5). Roma İmparatorluk Dönemi'ne ait bir *peristilli* evde³⁵ yürütülen arkeolojik kazılar esnasında yapının çevresi ile olan ilişkisinin araştırılması sırasında bulunan 2,10x0,60 m. ölçülerindeki mezarın üzeri kabaca şekillendirilen dikdörtgen formlu şist levhalarla kapatılmıştır³⁶. Şist plakaların kaldırılmasının ardından mezarın soyulmadan günümüze kadar korunduğu anlaşılmıştır. Doğu-batı doğrultulu uzanan kadın iskeletinin çevresine düzgünce yerleştirilmiş olan mezar hediyeleri arasında 41 adet pişmiş toprak *unguentarium*³⁷, bir çift altın küpe, 3 adet oval, 1 adet dikdörtgen bronz ayna, gümüş bir kaşık, üzerinde Apollon ve arı kabartması bulunan 2 adet altın aplik³⁸, kemikten imal edilmiş bir kulak kaşığı, yivli çubuk şeklinde 2 adet obje, bir figürin ve silindirik formlu içi boş 2 adet obje bulunmaktadır³⁹ (Şek. 6).

İskelet üzerinde uzmanlar tarafından yapılan araştırmalar sonucunda mezar sahibi hakkında önemli bilgilere ulaşılmıştır⁴⁰. Buna göre 25 yaşlarında genç bir kadın olduğu anlaşılan mezar sahibininin 1,49/1,55 m. boyunda ve en az bir kez doğum yaptığı varsayılmaktadır⁴¹. İskelette herhangi bir yaralanma ya da hastalığa dair iz olmadığı için ölüm nedeni tam olarak anlaşılamamıştır. Sağ alt ve üstteki dişlerinin yanı sıra sol omzunda tespit edilen



Şekil 5: M3'ün Arkeolojik Kazı Çalışmaları Esnasındaki Tespiti, Metropolis Kazı Arşivi. / *Discovery of the M3 During Archaeological Excavations, Metropolis Excavation Archive.*

deformasyon, muhtemelen genç kadının hayattayken yaptığı yün eğirme işi ile bağlantılı görülmektedir. Mezar hediyesi olarak tespit edilen 2 kemik öreke de bu savı desteklemektedir⁴² (Şek. 6).

2.2. ANA KAYA OYGU ODA MEZAR

Kent *akropolis*'inin batı sırtında, yüzeyde izleri görülebilen bu tipte bir mezar odası 2013 yılında yapılan bir çalışma ile daha kapsamlı bir şekilde araştırılmıştır (M4). Bu mezar tipi antik çağda Anadolu coğrafyasında yaygın olmakla birlikte dönemselsel olarak bir ayırım yaratmamaktadır⁴³. Metropolis örneğindeki oda mezar kentte şimdiye kadar mimari bir yapı elemanı kullanılmadan sadece kayanın yontulması ile inşa edilmiş tek mezar örneğidir (Şek. 7).

³¹ Meriç 2003: 42-43, 92-93.

³² Meriç 1999: 336.

³³ Ürkmez/Akın-Ürkmez 2017: 113, res. 5.

³⁴ Ekin-Meriç 2010: 19-42.

³⁵ Aybek/Öz/Ekin-Meriç 2009: 123-127; Aybek/Öz/Ekin-Meriç 2010: 195-200; Aybek/Öz/Ekin-Meriç 2011: 166-167; Aybek/Öz/Ekin-Meriç 2012: 313-315.

³⁶ Aybek/Öz/Ekin-Meriç 2011: 167.

³⁷ Baldıran 1998: 340; Indgjerd 2014: Find no 2001/32; Tamsü-Polat: 2015: 98, 104, Res. 36, MÖ 2. yy. (analoji için bkz.).

³⁸ Apollon kabartmalı aplik iskeletin çene kemiğinin üzerinde bulunmuştur. Arı kabartmalı diğer aplik ise ikonografik özellikleri bakımından Ephesos sikkelerindeki arı kabartmaları ile benzerlik içindedir.

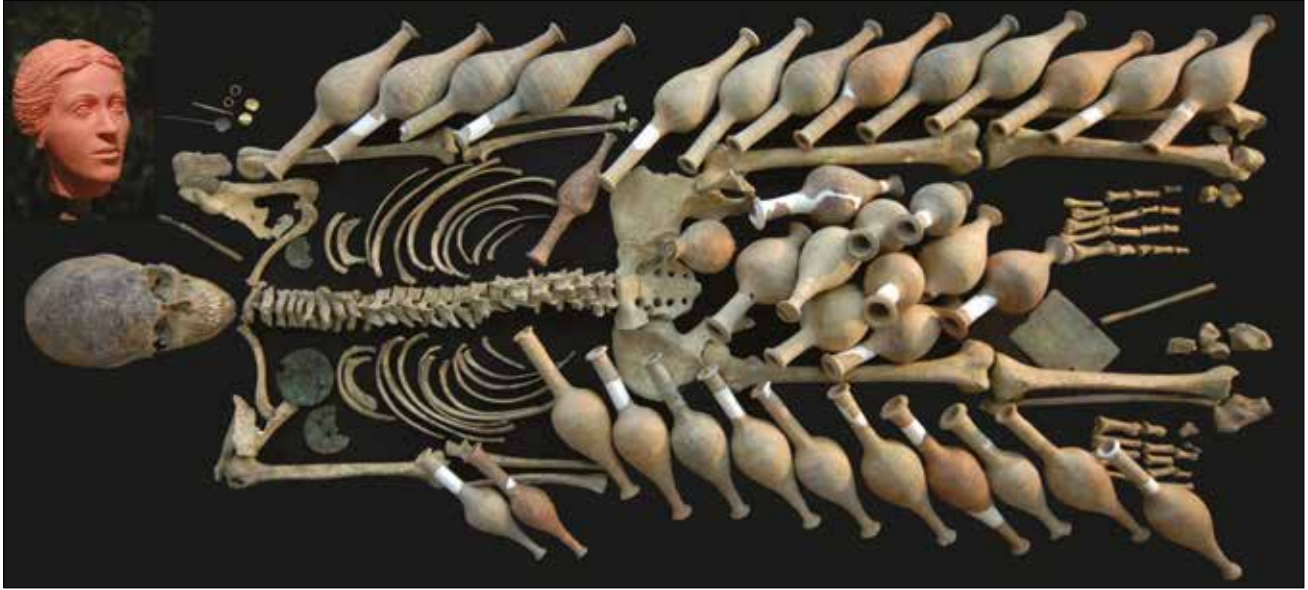
³⁹ Ekin-Meriç 2010: 31-41.

⁴⁰ Çağdır/Afşin/Aybek/Büyük 2014: 111.

⁴¹ Ekin-Meriç 2010: 23.

⁴² Ekin-Meriç 2010: 34, 40, Cat. 46-48.

⁴³ Baughan 2010: 284-285.



Şekil 6: M3'teki Mezar Hediye ve Kadın İskeleti, Metropolis Kazı Arşivi. / Tomb Gifts and Woman Skeleton from the M3, Metropolis Excavation Archive.

M4

Akropolis'in batı sırtında yer alan oda mezar tek birey için planlanmıştır. Mezar odası 3 m. derinliğinde, 2,10 m. genişliğinde ve 1 m. yüksekliğindedir. Mezar sahibinin yatırıldığı bölümde ana kayanın tıraşlanması ile düz bir yatak formu elde edilmiştir. Bu seki ise 2,40x0,95 m. ölçülerindedir. Mezar odasının 90 cm. genişliğindeki giriş bölümünde ana kayanın basamak şeklinde tıraşlanması ile odaya giriş sağlanmaktadır. Büyük oranda tahrip olan mezar odasının tavanı ise beşik tonoz formunda tıraşlanmıştır. Kaya mezarın dış cephesi ise mezar odasına oranla oldukça geniştir. Kayanın doğal yapısı gereği genişliği 12 m., yüksekliği ise yer yer 3 metreyi aşmaktadır. Mezarın dış cephesinde herhangi bir mimari üslup amacı güdülmemiştir. Sadece düz bir duvar görünümünde tıraşlanmıştır. Mezar odasının 1,70 m. kuzeyinde, dış cephe duvarına 0,55x0,90x0,65 m. ölçülerinde küçük bir niş açılmıştır (Şek. 7).

Mezar odasının içinde iskelet ya da mezar hediyesine dair bir buluntuya rastlanmamıştır. Fakat mezarın arkeolojik kazılar gerçekleşmeden önce dahi yüzeyde açık bir şekilde görülebilmesi uzun yıllar öncesinde gerçekleşmiş olabileceğini gösterir. 2013 yılında mezar odasının önünde gerçekleştirilen arkeolojik kazılar sonucunda Hellenistik Dönem ağırlıklı bir buluntu grubu ile karşılaşmıştır. Bunlar arasında basit firmisli kâse⁴⁴ (Şek. 1, Nr.1), kalıp yapımı, uzun taç yapraklı bezemeye sahip kâse⁴⁵ (Şek. 8, Nr. 2) ve gri-siyah

hamurlu tepsiler⁴⁶ (Şek. 8, Nr. 3), *unguentarium*⁴⁷ (Şek. 8, Nr. 4) ve *amphora* (Şek. 8, Nr. 5-6) parçaları yer alır. Geç Hellenistik Dönem'e tarihlenen buluntular arasında güveç kapları⁴⁸ (Şek. 8, Nr. 8-10) vardır. *Akanthus* yaprağı formundaki kandil tutamağı ise (Şek. 8, Nr. 7) Augustus Çağı buluntuları arasındadır⁴⁹. Mezar çevresinden elde edilen bu buluntu grubundan hareketle mezarın Hellenistik Dönem'in sonlarına tarihlenmesi önerilmektedir.

2.3. TONOZLU ODA MEZAR

Metropolis'teki mezar anıtlarının tespitine yönelik kent *akropolis*'inin batı yamaçlarında yürütülen araştırmalarda iki adet tonozlu oda mezar tespit edilmiştir (M5, M6). Çalışmanın amacı yukarıda bahsi geçen 2009 ve 2013 yıllarında kazıları yapılan iki kaya mezarın, kent *nekropolis*'inin farklı bölgelerdeki sınırları hakkında ipuçları barındırıyor olmasıydı. Bu düşünce sebebiyle başlatılan çalışmalar sonuç vermiş ve birbirine 6,5 m. mesafede, aynı aksta, girişleri güneybatıya bakan bu iki tonozlu oda mezar ortaya çıkarılmıştır (Şek. 1). Bu tip mezar yapıları Anadolu'daki birçok antik kentte Hellenistik Dönem'den Erken Bizans Dönemi'ne kadar yoğun olarak tercih edilmiştir⁵⁰. Bunun en büyük nedeni kireç harç yardımıyla dere taşı, moloz ya da tuğladan

⁴⁴ Ladstätter 2005: K309 (analoji için bkz.).

⁴⁵ Rotroff 1997: Pl. 109, 621 (analoji için bkz.).

⁴⁶ Mitsopoulos-Leon 1991: Taf. 94, F6 (analoji için bkz.).

⁴⁷ Baldiran 1998: 340; Dündar 2008: 108, Kat. No. U62; Özdiğer 2016: 245-246, kat. no. U3, MÖ 2. yy. (analoji için bkz.).

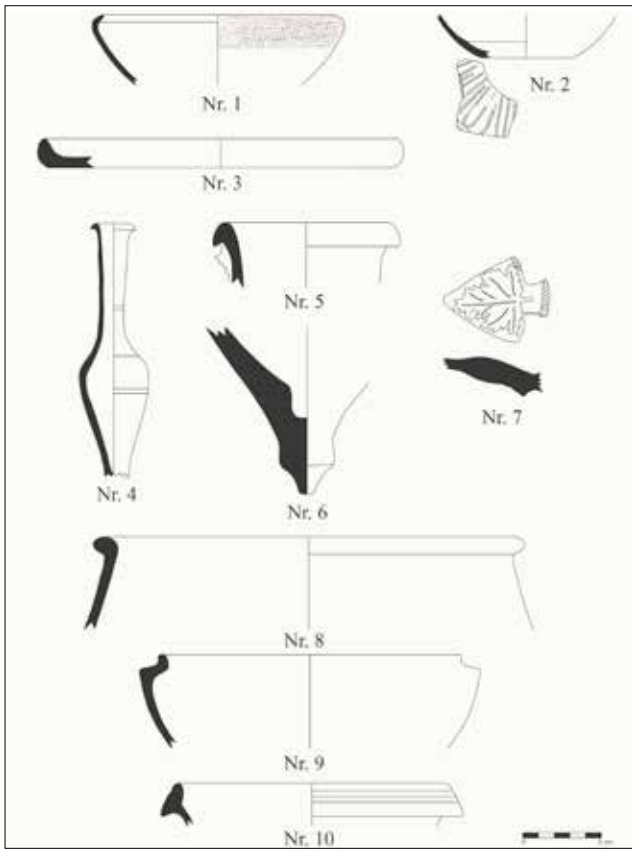
⁴⁸ Wintermeyer 1984: Abb. 1, 1 (TH II); Abb.2, 3 (LHI); L26; Ladstätter 2005, K 238 (analoji için bkz.).

⁴⁹ Mitsopoulos-Leon/Lang-Auinger 2007: Taf. 178, L179 (analoji için bkz.).

⁵⁰ Şimşek/Bilgin 2015: 116.



Şekil 7: Kaya Mezar (M4), Metropolis Kazı Arşivi. / *Rock-cut Tomb (M4), Metropolis Excavation Archive.*



Şekil 8: Kaya Mezar (M4) Önündeki Kazılarda Bulunan Seramik Örnekleri. / *Ceramic Samples Found in Front of the Rock-cut Tomb (M4).*

basitçe örülerek inşa edilen ekonomik bir mezar tipi olmasından kaynaklanmaktadır. Bu mezar yapılarının içinde genellikle aynı kan bağına sahip bireyler yer almaktadır. Mezar hediyeleri yapının arka duvarının

ortasında bulunan bir niş bölümüne⁵¹ ya da mezar sahibinin etrafına uygun bir şekilde yerleştirilir. Metropolis'teki örnekler de bu genelleme kapsamında yer almaktadır. Tonozlu mezar yapılarının tek odalı, dromoslu ve avlulu gibi birçok farklı varyasyonu bulunmaktadır⁵². Mimaride basık tonozlu ve yüksek tonozlu yapılar tarihlemeye bir nebze belirleyici olabilir. Ancak tonozlu oda mezarların özellikle Roma Dönemi'nde çok geniş bir tarih aralığında tercih edilmesi ve kullanılan malzemenin niteliğinin pek değişmemesi mimarinin tarihleme özelliğini engellemektedir. Tonozlu oda mezarlar Geç Roma ve Bizans Dönemi'nde ise "hypoge" denilen, duvarlarında renkli fresklerin bulunduğu yapılar olarak da görülmektedir. Bu hypoge tipindeki mezarların içinde kline olarak "arcosolium" isminde bir seki kullanılır⁵³. Bu sekinin üst bölümü kemerlidir ve mezar sahibi arcosolium içindeki niş bölümüne ya da içinde bulunan lahdin üstüne yatırılır⁵⁴.

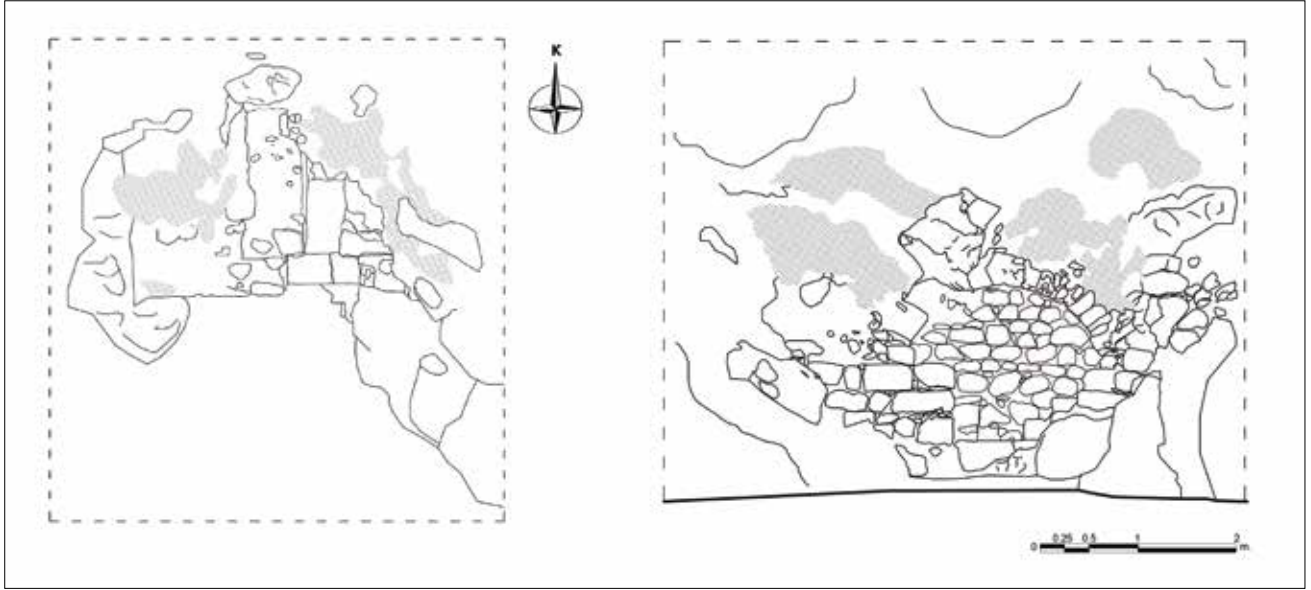
Tonozlu oda mezar örneklerinden bir diğeri de akropolis'in kuzeybatı sırtlarında tespit edilen M7'dir (Şek. 1-2). Bu mezar odasının yukarıda değinilen tonozlu oda mezarlardan farkı, kesme taş duvar örgüsünün kullanılması ve mezar odasının tek kişilik tasarlanmasıdır.

⁵¹ Şimşek/Bilgin 2015: 116.

⁵² Bu tip mezar yapılarının görüldüğü kentler arasında Hierapolis, Laodikeia, Trapezopolis, Attouda, Eumenesia, Tripolis, Magnesia ad Maeandrum, Ephesos, Priene, Miletos, İasos, Euromos, Mylasa, Bargylia, Arsione, Germanikopolis, Selinus, Iotape, Kelenderis, Anazarbus, Elaiussa Sebaste ve Anamur yer almaktadır. Bkz. Şimşek 2002: 41-45; Koçak 2013: 27; Şimşek/Bilgin 2015: 116.

⁵³ Ivison 2017: 164.

⁵⁴ Ivison 2017: 164.



Şekil 9: M5, Plan ve Cephe Çizimi. / M5, Plan and Facade Drawing.

M5 ve M6

Akropolis'in batı sırtlarında yürütülen araştırmalarda tespit edilen M5 ve M6 arasında 6,5 m. mesafe vardır. Oda mezarların ikisi de aynı inşa tekniğine sahiptir. Moloz taşlarla örülmüş duvarlarda birleştirici malzeme olarak kireç harç kullanılmıştır. Her iki mezar odası da tonozludur ve kazılar esnasında tonozların büyük bir bölümünün bitki kökleri vb. doğal deformasyon nedeniyle çökmüş olduğu anlaşılmıştır (Şek. 11, 13). M5'te gerçekleştirilen kazı çalışmaları sonucunda yapının 2,38m. yüksekliğinde, 2,30m. genişliğinde ve 2,50m. derinliğinde olduğu görülmüştür (Şek. 1, 11). Girişin eni 0,97x0,52m.'dir. Mezarın içinde, girişin sağında ve solunda doğu-batı yönünde birer seki yer almaktadır. Karşılıklı duran bu iki seki, moloz taş örülerek yükseltilmiş ve üst bölümü kireçtaşından bir levha ile kaplanmıştır. Güney taraftaki seki kuzeydekine nazaran büyük ölçüde tahrip olmuştur. Her ikisi de 0,60 m. yüksekliğe, 2,50 m. uzunluğa, 0,90 m. genişliğe sahiptir. Aralarında 0,50 m. boşluk vardır. Mezar odasının zemini ana kayanın tıraşlanması ile düzleştirilmiştir. Ayrıca mezar odasının yan duvarları da ana kayaya dayandırılarak inşa edilmiştir (Şek. 11). Ana kayanın benzer şekilde yapıyla birlikte planlanması Metropolis ve yakın çevresindeki kentlerde uygulanan yaygın bir yöntemdir⁵⁵.

Arkeolojik kazılar M5'in geçmişte tahrip edildiğini ortaya çıkarmıştır. Güneydeki sekinin durumu ve mezar içinde tespit edilen dağılmış kemikler bu düşünceyi

desteklemektedir. Mezar odasında tespit edilen seramik parçaları Hellenistik ve Roma Dönemi'ne aittir. Hellenistik Dönem örnekleri içinde balık tabağı (Şek. 12, Nr. 11)⁵⁶, *amphora* (Şek. 12, Nr. 12)⁵⁷, basit firnisli seramikler ve *unguentarium* (Şek. 12, Nr. 13)⁵⁸ bulunmaktadır. Buna ek olarak Hellenistik Dönem ve sonrasında kullanılmaya devam eden ve benzerlerine Ephesos'ta rastladığımız gri-siyah hamurlu tepsiler (Şek. 12, Nr. 14)⁵⁹ de bulunmuştur. Bunun yanı sıra Hellenistik ve Roma Dönemi'nde sıkça karşılaşılan günlük kullanım kaplarından biri olan leğen (Şek. 12, Nr. 15)⁶⁰ ve Hellenistik Dönem örneklerinin Roma Dönemi'ndeki devamı olarak bilinen üç adet *unguentarium* (Şek. 12, Nr. 16)⁶¹ tespit edilmiştir.

M5'te olduğu gibi M6 da moloz taşların kireç harçla örülmesi ile inşa edilmiş, tonozlu bir oda mezardır (Şek. 13). Yapı, giriş hariç üç taraftan ana kayaya dayandırılmıştır. Mezar odasının iç yüksekliği 1,63 m., genişliği 2 m., derinliği ise 2,63 m.'dir. Eşik 0,50x0,70 m. ölçülerindedir. İki defin bölümü arasında

⁵⁶ Mitsopoulos-Leon 1991: Taf. 7, mit-leon A35. MÖ 2. yüzyılın ikinci yarısı; Sparkes/Talcott 1970: Fig.10, Nr. 1065; Rotroff 2003: Scale 2, Nr. 55; Küçük 2006: Lev. 18, Kat. Nr. 46, MÖ 225 civarı (analoji için bkz.).

⁵⁷ Vnukov 2003: 22,51 6a (analoji için bkz.).

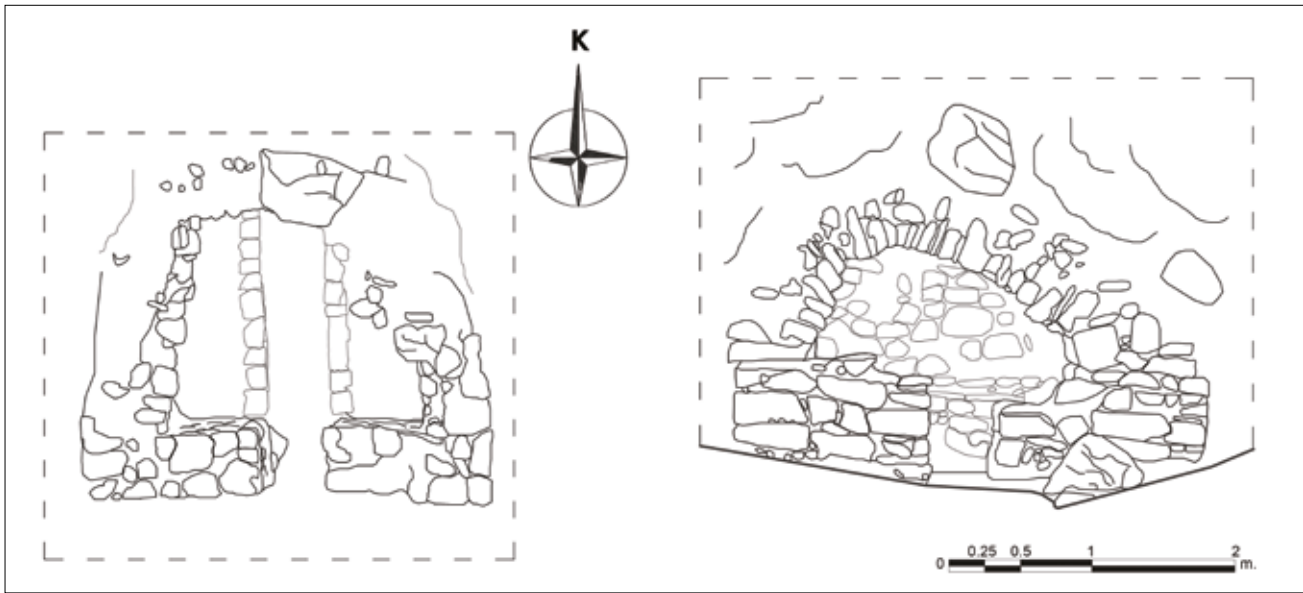
⁵⁸ Gürler 1994: Lev. 29, Nr. 140; Dündar 2008: 109, Kat. No. U70; Özdilek 2016: 245, kat. no. U2, MÖ 2. yüzyıl ortaları (analoji için bkz.).

⁵⁹ Güngör 2005: Nr. 84,86, MS 1. yüzyılın ilk yarısı (analoji için bkz.).

⁶⁰ Güngör 2005: Nr. 282, MS 1. yüzyılın başları (analoji için bkz.).

⁶¹ Yaşar 2010: Lev. XII, U80, MÖ 1. yüzyıl sonları; Dündar 2008: 126, Kat. No. U140; Özdilek 2016: 246, kat. no. U5, MS 50-100 (analoji için bkz.).

⁵⁵ Mert/Kuru 2019: 147, Görsel 9. Metropolis Antik Kenti'nde Zeus Krezimos Kutsal Alanı, Stoa, Tiyatro, Aşağı Roma Hamamı-Palaestra Kompleksi yapılarında ana kaya tıraşlanarak kısım yapıya dâhil edilmiştir.



Şekil 10: M6, Plan ve Cephe Çizimleri. / M6, Plan and Facade Drawing.



Şekil 11: Tonozlu Oda Mezar (M5), Metropolis Kazı Arşivi. / Vaulted Tomb (M5), Metropolis Excavation Archive.

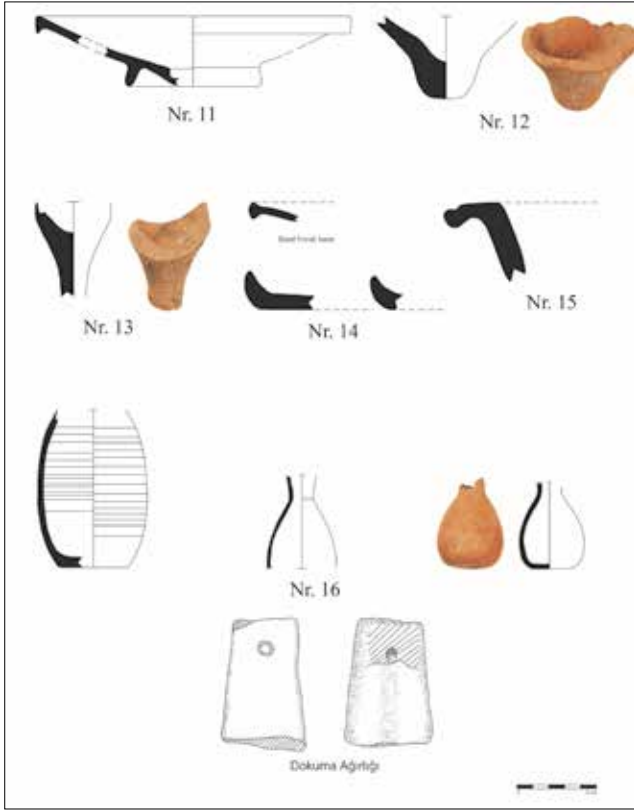
kalan koridor eşik genişliği ile aynı ölçülere sahiptir. M5'teki sekiler uzun duvarlara karşılıklı yerleştirilmiş idi. M6'da ise odanın üç duvarını çevirecek şekilde sıralanmışlardır (Şek. 13). Bu bağlamda odada 3 adet defin vardır. Defin bölümleri 0,55 m. yüksekliğinde, 0,63 m. genişliğinde ve 2 m. uzunluğundadır. Mezar odası içindeki kazı çalışmaları M5'te olduğu gibi bu yapının da uzun zaman önce tahrip edilmiş ve soyulmuş olduğunu göstermektedir. Defin bölümündeki iskeletler dağınık halde bulunmuştur. A-B-C olarak nitelendirilen (Şek. 13) 3 defin bölümünün etrafında tespit edilen buluntu sayısı M5'e göre daha fazladır (Şek. 14). Çevreleri tek sıra tuğla örgü ile sınırlandırılarak birbirinden ayrılmıştır. Tuğla set ile duvar arasına ölü ve mezar hediyeleri yerleştirildikten

sonra mezarın üzeri duvardan tuğla sete kadar düzgün şist parçaları ile örülerek kapatılmaktadır. Şist parçalara ait kalıntılar duvar üzerinde görülebilmektedir (Şek. 13). Bu yöntemin mezarın üzerine yeni bir defin alanı yaratmak amacıyla mı yoksa sadece mezarın üzerini örtmek için mi yapıldığı yeterince anlaşılır değildir. Özellikle kuzeydeki defin bölümü "A" tamamen yok olmuştur.

Mezar içinde dağınık halde tespit edilen seramik parçaları arasında Hellenistik Dönem'e ait tepsi (Şek. 15, Nr. 17)⁶² ve *unguentarium* (Şek. 15, Nr. 18)⁶³ parçaları, Roma

⁶² Güngör 2005: Nr.84, MS. 1. yüzyılın ilk yarısı (analoji için bkz.).

⁶³ Gürler 1994: Lev. 29, Nr. 140; Dündar 2008: 109, Kat. No.



Şekil 12: M5'te Bulunan Seramik Örnekleri. / Ceramic Samples Found in the M5.

Dönemi'ne ait testi (Şek. 15, Nr. 19)⁶⁴ ve günlük kullanım kapları (Şek. 15, Nr. 20)⁶⁵ bulunmaktadır. "A" kodlu defin bölümünde 3 adet kandil, 1 adet bronz ayna ve 3 adet bronz küçük obje ele geçmiştir (Şek. 14). Kandiller ve bronz ayna MS 1.-2. yüzyıla tarihlendirilmektedir. İlk kandil örneği kırmızı astarlı volütlü kandiller sınıfına aittir⁶⁶ (Şek. 16, Nr. 21). Kandilin *discus*'unda iç içe geçmiş üç halkanın çevrelediği bir tavus kuşu yer almaktadır. İkinci kandil ise beyaz astar üzerine kırmızı boyalıdır ve "U burunlu kandiller" sınıfına girmektedir⁶⁷ (Şek. 16, Nr. 22). İç içe iki halkanın çevrelediği *discus*'ta bir kısmı korunmuş *amphora* betimlemesi bulunur. Son kandil buluntusu da (Şek. 16, Nr. 23) beyaz astar üzerine kırmızı boyalıdır. İç içe geçmiş iki halka *discus*'u çevreler ve içinde herhangi bir betimleme yoktur. Bu eser "kalp burunlu kandiller" grubuna aittir⁶⁸.

U70; Özdiş 2016: 245, kat. no. U2, MÖ 2. yüzyılın ortaları (analoji için bkz.).

⁶⁴ Güngör 2005: Nr. 255, MS 1. yüzyılın ilk yarısı (analoji için bkz.).

⁶⁵ Güngör 2005: Nr. 312-332, MS 1. yüzyılın ilk ve ikinci yarısı (analoji için bkz.).

⁶⁶ Ladstätter 2005: Taf. 200, K827; Güngör-Alper 2018: 29, Kat. Nr. 46-48, (Loeschke 1919, Tip V; Broneer 1930, Tip XXIV) MS 1. yüzyıl (analoji için bkz.).

⁶⁷ Ladstätter 2005: Taf. 174, K416, Taf. 175, K417-K419; Güngör-Alper 2018: 23-25, Kat. Nr. 13-28 (U burunlu kandiller) MS 1.-2. yüzyıl (analoji için bkz.).

⁶⁸ Ladstätter 2005: Taf. 200, K824; Güngör-Alper 2018: 20-23, Kat. Nr. 1-12 (kalp burunlu kandiller) MS 1.- 2. yüzyıl (analoji



Şekil 13: Tonozlu Oda Mezar (M6), Metropolis Kazı Arşivi. / Vaulted Tomb (M6), Metropolis Excavation Archive.



Şekil 14: M6, Tonozlu Oda Mezar, Metropolis Kazı Arşivi. / Vaulted Tomb (M6), Metropolis Excavation Archive.

Bu defin bölümünde tespit edilen bir diğer buluntu bronz aynadır⁶⁹ (Şek. 16, Nr. 24). Dikdörtgen formlu ayna büyük ölçüde korunmuş olsa da tek yüzüne yapılmış olan kaplama korozyon nedeniyle parlaklığını yitirmiştir (Şek. 14).

"B" kodlu defin bölümünde ele geçen buluntular arasında iki adet kandil (Şek. 17, Nr. 25-26), bir adet bronz kaşık (Şek. 17, Nr. 27)⁷⁰ ve bir adet cam yüzük taşı (Şek. 17, Nr. 28) vardır. 25 no'lu kandil, "kalp burunlu kandiller" sınıfına ait olup, MS 1.-2. yüzyıla tarihlendirilmektedir⁷¹. Kandilin *discus* bölümünde iç içe geçmiş iki halkanın ortasında, sağ ön pençesini bir *amphora* üzerine koymuş dişi aslan figürü bulunmaktadır. 26 no'lu kandil buluntusu ise beyaz astarlıdır ve *discus*'u büyük oranda noksandır⁷².

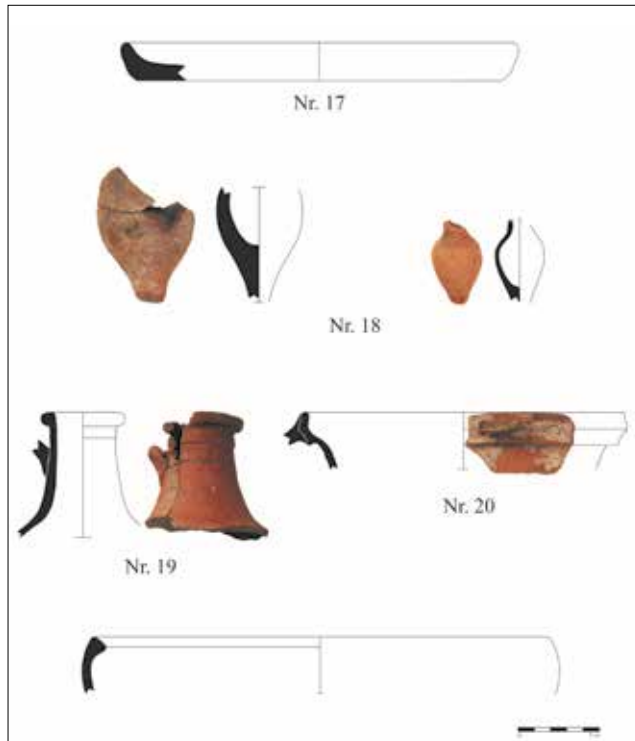
için bkz.).

⁶⁹ Ekin-Meriç 2010: Kat. Nr. 45; Aybek/Gülbay/Durak 2016: Kat. Nr. 5, Fig. 3, Kontekstten MS 1.-2. yüzyıl (analoji için bkz.).

⁷⁰ Ekin-Meriç 2010: Kat. Nr. 41; Davidson 1952: Pl. 85, Nr. 1396; Başaran/Kasapoğlu 2013: 133, MS 1.-2. yüzyıl (analoji için bkz.).

⁷¹ Ladstätter 2005: Taf. 203, K869, K870; Güngör-Alper 2018: 20-23, Kat. Nr. 1-12 (kalp burunlu kandiller) MS 1.- 2. yüzyıl (analoji için bkz.).

⁷² Ladstätter 2005: Taf. 198, K798, K799, Taf. 200, K826; Gün-



Şekil 15: M6'da Mezar Hedyesi Olarak Sunulmuş Seramik Örnekleri. / Ceramic Samples Presented as tomb gifts in the M6.

“C” kodlu defin bölümünde iki parça halinde ele geçmiş olan cam *unguentarium*'un restorasyonu yapılmış ve eser tümlenmiştir (Şek. 14, 17, Nr. 29). Bu *unguentarium* benzer örneklerden ve arkeolojik kontekstten yararlanılarak MS 1. yüzyıl ortası ile 2. yüzyıl başlarına tarihlendirilmektedir⁷³.

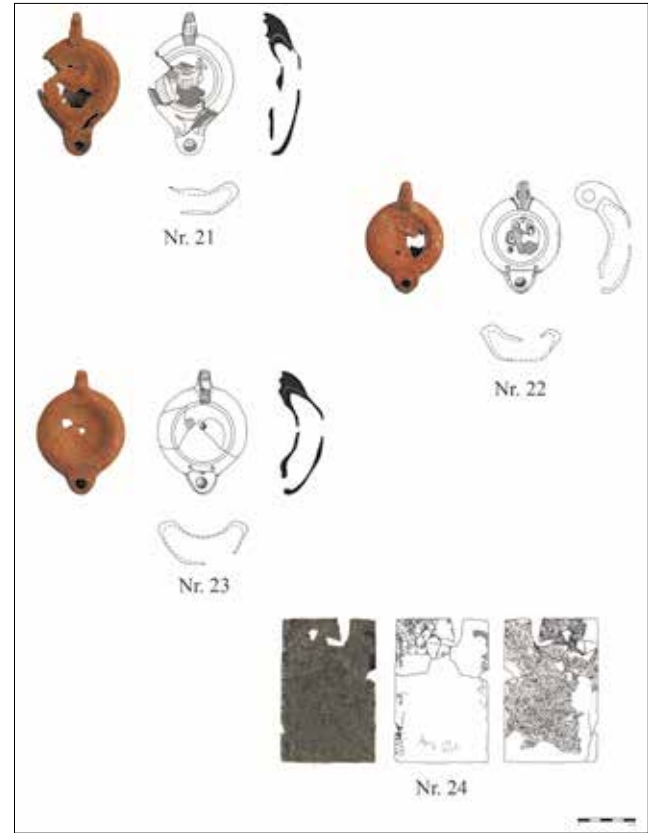
Batı Anadolu'da örneğine sıkça rastlanan tonozlu oda mezarlar, inşa edildikleri yamaç bölgeler ve kullanılan malzemenin cinsi açısından benzer özellikler sergilemektedir. Özellikle ana kayanın mezar odasını çevrelemesi ya da kısmen bir bölümünde tıraşlanarak kullanılması, Magnesia ad Maeandrum kentindeki tonozlu oda mezarlarla olan benzerliği gözler önüne sermektedir⁷⁴. Bu bağlamda Metropolis'teki örneklerle diğer antik kentlerde görülen mezar odalarını kıyaslayabilme imkânı elde edilmiştir. Duvarlarda kullanılan taşlar birçok bölgede moloz, dere taşı gibi yaygın ve ekonomik bir malzemenin sağlanırken, birleştirici olarak kireç harç tercih edilmektedir⁷⁵. Metropolis'te de bu moloz taşlar kent içinden sağlanmıştır. Mezarların bulunduğu güney yamaçlar kayalık bir bölge olduğu için yer yer bu alandan taş alınmış olabileceği düşünülmektedir. Bu tipteki mezar odalarının içi sıvalı

gör-Alper 2018: 31-32, Kat. Nr. 51-54 (Bailey 1988, Tip Eph-B3), MS 1.- 2. yüzyıl (analoji için bkz.).

⁷³ Isings 1957: Form 28a.

⁷⁴ Koçak 2013: 27.

⁷⁵ Steskal 2019: 361, 373, Fig. 5.



Şekil 16: M6 “Defin Bölümü A” Çevresinde Mezar Hedyesi Olarak Sunulmuş Seramik Örnekleri ve Bronz Ayna. / Ceramic Samples and Bronze Mirror Presented as Tomb Gifts around the M6 “Burial Section A”.

ve bazı örneklerde fresklerle bezenmiştir⁷⁶. Metropolis örneklerinde ise düz sıva parçaları tespit edilmiş olup, renklendirilmiş olabileceklerine dair herhangi bir buluntuya rastlanmamıştır.

Mezar odalarından toplanan küçük eserler ve seramik parçaları MÖ 2.-MS 2. yüzyıl aralığına aittir. Fakat bunlardan bazılarının yamaçtan akan toprakla birlikte mezarın içine girmiş olabileceği dikkate alınırsa özellikle defin bölümü ve çevresinden ele geçen buluntuların tarihlendirme için daha belirleyici olduğu kabul edilir. Mezar hedyesi olarak sunulmuş buluntular arasında yer alan 5 adet kandil, bronz ve cam objeler ağırlıklı olarak Geç Hellenistik – Erken Roma İmparatorluk Dönemi'ne aittir. M5 ve M6'da tespit edilen seramik parçaları ile küçük buluntular arasında tarihsel bir uyum görülmektedir. Bu doğrultuda buluntuların ağırlıklı olarak kullanıldıkları tarih aralığına ve mezar mimarisinin farklı antik kentlerdeki örnekleri ile yapılan karşılaştırmalara bakarak Metropolis'teki her iki oda mezarın da MS 1. yüzyılda inşa edildiğini söylemek mümkündür.

⁷⁶ Şimşek/Bilgin 2015: 116; Steskal 2019: 361, 373, Fig. 5.

M7

Akropolis'in kuzeybatı sırtında 2016 yılında tespit edilen M7, 1,90x2,20 m. ölçülerinde tonozlu bir oda mezardır⁷⁷. Bu oda mezarın M6 ve M7'den farkı moloz taş yerine isodomik duvar tekniğinde inşa edilmiş olması ve tek kişilik tasarlanmasıdır. Düzgün kesilmiş ve yüzeyleri murçlanmış blokların arasında kireç harç kullanılmıştır. Mezar odasının zemini şist kayaç yapısının tıraşlanması ile düzleştirilmiş ve mezar sahibinin yatırılmasına hazır hale getirilmiştir. Mezar odasının içinde iskelet ya da mezar hediyesine dair bir buluntuya rastlanmamıştır. Fakat yapının önünde mezar sahibini ya da sahiplerini tanımladığı düşünülen bir yazıt bulunmuştur⁷⁸.



Şekil 17: M6 “Defin Bölümü B ve C” Çevresinde Mezar Hediyesi Olarak Sunulmuş Objeler. / *The Objects Presented as Tomb Gifts Around the M6 “Burial Section B and C”*.

⁷⁷ Mezar şahsi mülk sınırlarında yer aldığı için detaylı arkeolojik kazı ve incelemesi gerçekleştirilememiştir.

⁷⁸ Yazıt bir ailenin üç jenerasyonunun isimlerini ve akrabalık ilişkilerini belirtmektedir. Buna göre, Das ve Thoas'ın babası olan Milon'un babasının ismi Thoas'tır. Tatis ise Milon'un eşi ya da Kettasis'in kızı olarak tanımlanabilir. Bu kuşak tanımlamasını ifade eden yazıtın M7'deki mezar sahibi ya da sahipleri ile ilişkili olup olmadığı konusunda kesin bir bağlantı kurmak mümkün değildir. Yazıtın çevirisi ve yorumlanmasına katkı sağlayan Prof. Dr. B. Dreyer'e teşekkür ederiz.

Μίλων Θεάντος

Milon, Thoas'ın oğlu

Τάτις Κεττάσιος

Tatis, Kettasis'in Kızı/Karısı

Δᾶς Μιλῶνος

Das, Milon'un oğlu

4 Θόας Μιλῶνος

Thoas, Milon'un oğlu.

Mezarın tarihi konusunda kesin bir şey söylemek zordur. İnşa tekniği ve işçilik detaylarından yola çıkarak MS 1. yüzyıl süreci önerilebilir. Oda mezar ve çevresi kapsamlı bir çalışmaya dâhil edildiğinde daha kesin tarihleyici verilere ulaşılması mümkün olacaktır.

2.4. TÜMÜLÜS**M8**

Antik kent merkezinin yaklaşık 2 km. güneyinde Dedecik-Heybelitepe'de tespit edilen tümülüs (M8) İmparatorluk Dönemi'nde genişleyen *nekropolis* sınırlarını ifade etmesi açısından oldukça önemlidir (Şek. 2). Tümülüs, kentte şimdiye kadar bu tipte tespit edilen tek mezardır⁷⁹. Tümülüs'ün çapı 14 m., yüksekliği ise 4,5 m. kadardır. Mezar odasının *isodomik* duvar tekniğiyle inşa edildiği görülmektedir (Şek. 18). Yüzeyleri işlenmiş olan blokların arasında kireç harç kullanılmıştır⁸⁰.

2.5. BASİT TOPRAK GÖMÜ TİPİ MEZAR

Metropolis kent merkezindeki Bizans Kilisesi'nin çevresine 10 adet basit toprak gömü mezar tespit edilmiştir (Şek. 19). Tuğla çatıklı bu mezarların tamamı Hıristiyanlık sürecine aittir⁸¹. Kilisenin yanı sıra, Zeus *Krezimos* kutsal alanı ve *akropolis*'teki sarnıç çevresinde de Hıristiyanlık Dönemi'ni yansıtan basit toprak gömü mezarlarla karşılaşmıştır⁸². Bu mezarların tamamı Metropolis'in Hıristiyanlık sürecini yansıtmaktadır. Dolayısıyla bir mezar hediyesinden söz etmek mümkün değildir. Zeus *Krezimos* kutsal alanına Hıristiyanlık sürecinde gömü yapılması, pagan inancının sonlanmasına rağmen alanın kutsallığını koruduğunu göstermektedir⁸³ (Şek. 20). Mezarların çevresinde bulunan bir *pithos*'un içinde yanık reçine tabakası tespit edilmiştir (Şek. 21).

⁷⁹ Metropolis'e yakın konumda bulunan Pancar, Arslanlar, Dağkızılca ve Kuşçuburun mahallesi sınırlarında yer alan tümülüsler, bölgede bu geleneğin başka örneklerle de temsil edildiğini göstermektedir; Evren/İçten 1993: 179-196; Peker 2015: 308.

⁸⁰ Tümülüs'ün bulunduğu parsel şahsi mülk olduğundan detaylı kazı ve araştırma çalışmaları henüz yapılamamıştır.

⁸¹ Şahin 2018: 2798, 2810, Resim 17.

⁸² Aybek/Gülbay 2019: 24.

⁸³ Aybek/Gülbay 2019: 241-252.



Şekil 18: M8, Mezar Odasının Duvarları, Metropolis Kazı Arşivi. / M8, Walls of the Burial Chamber, Metropolis Excavation Archive.

Bu madde üzerinde gerçekleştirilen analizler *pithos*'un içindeki maddenin sığla ağacı reçinesi olduğunu göstermiştir⁸⁴. Bölgede endemik bir bitki türü olan sığla ya da günlük ağacı reçinesinin cenaze törenleri sırasında buhurdanlıklarda tütsü olarak kullanılması dikkat çekicidir⁸⁵.

Metropolis'te görülen basit toprak gömü mezarların tamamı Bizans Dönemi ve sonrasını kapsamaktadır. Kent merkezinin farklı bölgelerinde görülebilen bu mezarların *nekropolis* sınırlarından bağımsız olarak planlandığını gösteren birçok örnek vardır. Bu buluntulardan oluşan bir mezar topluluğu kendi içinde yeni bir *nekropolis* planlaması oluşturacak şekilde Araplitepe Bizans Kilisesi çevresinde ortaya çıkarılmıştır (Şek. 19). Kilisesinin



Şekil 19: Araplitepe Bizans Kilisesi Çevresi Tuğla Çatıklı Mezarlar, Metropolis Kazı Arşivi. / Brick Chassis Tombs Around the Araplitepe Byzantine Church, Metropolis Excavation Archive.

⁸⁴ Maddenin analizi Ege Üniversitesi, Fen Fakültesi, Biyoloji Bölümü, Botanik Anabilim Dalı Öğretim Üyesi Doç. Dr. Serdar Gökhan ŞENOL tarafından gerçekleştirilmiştir.

⁸⁵ Ürker/Yılmaz/Öztürk/Çobanoğlu 2014: 155, 182.

çevresinde 10 adet mezar tespit edilmiştir. Mezarların tamamı doğu-batı doğrultusunda, başları batıda ve kolları göğüs ve karın üzerinde birleştirilmiş şekilde ortaya çıkarılmıştır. Benzer bir düzenleme Ephesos'taki Meryem Ana Kilisesi'nin içinde ve çevresinde görülür⁸⁶. Bu mezarlardaki iskeletlerin pozisyonu da tıpkı Metropolis'te olduğu gibi doğu-batı doğrultusunda, başları batı yönünde



Şekil 20-21: Zeus Krezimos Kutsal Alanındaki Hristiyan Mezarları ve Sığla Ağacı Reçinesi, Metropolis Kazı Arşivi. / Christian Tombs in the Zeus Krezimos Cult Place and Sweetgum Tree Resin, Metropolis Excavation Archive.

ve kolları göğüs üzerinde bağlanmış şekildedir⁸⁷. Araplitepe Kilisesi'ndeki mezarlarda tespit edilen iskeletler, kadın, erkek veya çocuk ayırımı yapılmadan karışık bir şekilde gömüldüklerini göstermektedir. Erkeklerde kollar dirsekten bükülerek karın üzerinde, kadınlarda ise göğüs üzerinde birleştirilmiştir⁸⁸ (Şek. 19). Ayrıca kentin farklı bölgelerinde yine Hristiyanlık Dönemi ve sonrasına ait olan mezarlar görülebilmektedir (Şek. 2).

⁸⁶ Pülz 2011: 71.

⁸⁷ Pülz 2011: 71.

⁸⁸ Kara 2014: 70. 22.



Şekil 20-21: Zeus Krezimos Kutsal Alanındaki Hıristiyan Mezarları ve Sığla Ağacı Reçinesi, Metropolis Kazı Arşivi. / *Christian Tombs in the Zeus Krezimos Cult Place and Sweetgum Tree Resin, Metropolis Excavation Archive.*

3. SONUÇ

Metropolis'in sivil yaşamına dair birtakım somut bulgulara ulaşmak ve *nekropolis* sınırlarını anlayabilmek adına hazırlanan bu çalışma kapsamında elde edilen bulgular kentte araştırılmaya açık yeni bir alanın varlığını gözler önüne sermektedir. Hıristiyanlık Dönemi öncesine ait olan mezarların değerlendirilmesi sonucunda kentin Torbalı Ovası'na bakan doğu ve güneydoğu yamaçları dışında kalan bölgenin *nekropolis* olarak değerlendirildiği anlaşılmaktadır. *Nekropolis* sınırları tarihsel süreç boyunca aynı kalmamış, Metropolis'teki şehirleşme ve nüfusun arttığı dönemlerde kent merkezinin genişlemesi *nekropolis* sınırlarının da giderek kent merkezinden daha uzağa taşınmasına yol açmıştır. Antik kentin şehirleşme evresinin başlangıcı olarak kabul edilen MÖ 3. yüzyıl öncesine ait mezar buluntuları antik kentin güney yamaçlarında yer almaktadır. M1 ve M2'nin yanı sıra *koilon*'da tespit edilen 6 adet kaya mezar, söz konusu şehirleşme öncesi *nekropolis* alanı konusunda ipuçları sunmaktadır. Hellenistik Dönem'de başlayan şehirleşme süreciyle birlikte yeni kamu yapıları inşa edilmiş ve şehirleşme öncesi *nekropolis* alanına bir tiyatro inşa edilmiştir. Kent sınırlarının genişlemesiyle birlikte *nekropolis* alanı da daha güneye taşınmıştır.

MÖ 2. yüzyılın ortasına tarihlendirilen M3 genişleyen *nekropolis* sınırlarını hakkında bilgi verir. Bu süreçte kentin batı ve kuzeybatı yamaçlarında da defin faaliyetlerinin gerçekleştirildiğini belirtmek gerekir. Çünkü antik kentin batı ve kuzeybatı yamaçları hiçbir zaman şehirleşme alanına dâhil edilmemiştir. Bunu en iyi ifade eden yapılaşma Hellenistik kent surlarıdır (Şek. 1). *Akropolis*'i çevreleyen bu surlar kuzey ve güneyden çıkarak yamaç boyunca devam eden ve kentin doğu yamaçlarını koruyan ikinci bir surla çevrenmektedir. Metropolis'in batı ve kuzeybatı yamaçlarının bu surların dışında bırakılması alanın çağlar boyunca *nekropolis* olarak kullanıldığını açıkça ifade etmektedir (Şek. 2). Fakat bu yamaçların yetmemesi *nekropolis* sınırlarının güneye doğru genişleyerek ovaya kadar yayılmasına neden olmuştur. Kentin 1 km. güneyinde Erken İmparatorluk Dönemi'ne ait olduğu düşünülen M8, *nekropolis* sınırlarının güneydeki yayılım alanının oldukça geniş olduğunu gözler önüne sermektedir (Şek. 2).

Bizans Dönemi'nde kentin nüfusun azalması ve Hıristiyanlık inancının benimsenmesi pagan inancına göre definlerin yapıldığı *nekropolis* alanına artık gömü yapılmadığını göstermektedir. Bu süreçte kent merkezinde kilise çevresinde ve kentin farklı bölgelerinde gömülere rastlanmaktadır. Zeus Krezimos Kutsal Alanında, *akropolis*'teki su sarnıcının çevresinde ve *Balneum*'da yürütülen kazılarda bölgenin Hıristiyanlık ve İslamiyet sürecini yansıtan mezarlar tespit edilmiştir (Şek. 2). Söz konusu mezarlığın 100 m. kuzeyinde yer alan ve günümüzde halen gömü yapılabilen bir Yörük Mezarlığı muhtemelen *Balneum* çevresindeki mezarların devamı olarak nitelendirilebilir. Dolayısıyla MS 6. yüzyıldan sonra kent merkezindeki definlerde kullanılan ortak bir alanın olduğunu söylemek mümkün değildir.

KAYNAKÇA

- AYBEK, S. 2008.
“Metropolis”, *Aktüel Arkeoloji*, Sayı 6: 98-101.
- AYBEK, S. 2009.
İonia I Heykel, Metropolis’de Hellenistik ve Roma Dönemi Heykeltıraşlığı, Homer Kitabevi, İstanbul.
- AYBEK, S., EKİN-MERİÇ, A., ÖZ, A. K. 2009.
Metropolis, İonia’da Bir Ana Tanrıça Kenti, Homer Kitabevi, İstanbul.
- AYBEK, S., ÖZ, A. K., EKİN-MERİÇ, A. 2009.
“Metropolis 2007 Yılı Kazı Çalışmaları”, T.C. Kültür ve Turizm Bakanlığı, Kültür Varlıkları ve Müzeler Genel Müdürlüğü, *30. Kazı Sonuçları Toplantısı*, 3. Cilt, Ankara:123-138.
- AYBEK, S., ÖZ, A. K., EKİN-MERİÇ, A. 2010.
“Metropolis 2008 Yılı Kazı Çalışmaları”, T.C. Kültür ve Turizm Bakanlığı, Kültür Varlıkları ve Müzeler Genel Müdürlüğü, *31. Kazı Sonuçları Toplantısı*, 2. Cilt, Ankara: 195-234.
- AYBEK, S., ÖZ, A. K., EKİN-MERİÇ, A. 2011.
“Metropolis 2009 Yılı Kazı Çalışmaları”, T.C. Kültür ve Turizm Bakanlığı, Kültür Varlıkları ve Müzeler Genel Müdürlüğü, *32. Kazı Sonuçları Toplantısı*, 2. Cilt, Ankara: 166-181.
- AYBEK, S., ÖZ, A. K., EKİN-MERİÇ, A. 2012.
“Metropolis 2010 Yılı Kazı Çalışmaları”, T.C. Kültür ve Turizm Bakanlığı, Kültür Varlıkları ve Müzeler Genel Müdürlüğü, *33. Kazı Sonuçları Toplantısı*, 2. Cilt, Ankara: 313-336.
- AYBEK, S. 2014.
“Aybek, S.; “Ausgrabungen am unteren (Han Yıkığı) römischen Bad und an der Palästra in Metropolis (Ionien): Ein kurzer Bericht mit epigraphischem Anhang”, B. Dreyer (Hg.). *Die Surveys im Hermos – und Kaystrostal und die Grabungen an den Thermen von Metropolis sowie am Stadion von Magnesia am Mäander (Ionien)*, Orient & Occident in Antiquity, Band 1, Berlin: 107-124.
- AYBEK, S., ARSLAN, B. 2015.
“Metropolis’de Bulunan MS. 2.-3. Yüzyıl Tarihli İon Sütun Başlıkları”, Emre Okan, Cenker Atila (Eds.); *Prof. Dr. Ömer Özyiğit’e Armağan (Studies in Honour of Ömer Özyiğit)*, Ege Yayınları, İstanbul: 29-44.
- AYBEK, S. 2016.
“Metropolis’te Bulunan Üç Roma Hamamı, Şehir Planlama, Mimari Özellikler ve Sosyal Kontekst Bakımından Kısa Bir Değerlendirme”, *Arkeoloji ve Sanat Yayınları*, Sayı 153, İstanbul: 109-124.
- AYBEK, S., GÜLBAY, O., DURAK, E. 2016.
“Metropolis’ten Bronz Aletler, Gereçler ve Aksesuarlar”, *Ege Üniversitesi Edebiyat Fakültesi Yayınları Arkeoloji Dergisi*, Sayı 21, İzmir: 141-168.
- AYBEK, S., GÜLBAY, O., ARSLAN, B., BALIM, Y., CANSEVEN, U. 2017.
“2016 Yılı Metropolis Çevresi Yüze Araştırması”, T.C. Kültür ve Turizm Bakanlığı, Kültür Varlıkları ve Müzeler Genel Müdürlüğü, *35. Araştırma Sonuçları Toplantısı*, 2. Cilt, Bursa: 303-318.
- AYBEK, S., GÜLBAY, O., CANSEVEN, U. 2019.
“2017 Yılı Metropolis Çevresi Yüze Araştırması”, T.C. Kültür ve Turizm Bakanlığı, Kültür Varlıkları ve Müzeler Genel Müdürlüğü, *36. Araştırma Sonuçları Toplantısı*, 3. Cilt, Ankara: 333-348.
- AYBEK, S., GÜLBAY, O. 2019.
“The Cult of Zeus Krezimos at Metropolis. Previous Observations on the Sacred Area and Cult”, B. Engels, S. Huy, C. Steitler (Hrsg.), *Natur und Kult in Anatolien, Byzas 24*, Deutsches Archäologisches Institut Abteilung Istanbul, Ege Yayınları, İstanbul: 241-252.
- BALDIRAN, A. 1988.
“Stratonikeia’ dan Unguentariumlar”, *Selçuk Üniversitesi Sosyal Bilimler Enstitüsü Dergisi*, Sayı: 4, Konya: 335-356.
- BALDONİ, D. 2019.
“Burial Customs in Hellenistic Iasos. Archaeological Evidence from the Area of the “Prehistoric Necropolis”, E. Özer (ed.), *Anadolu’da Hellenistik ve Roma Dönemlerinde Ölü Gömme Adetleri Uluslararası Sempozyumu Bildiri Kitabı (23 – 26 Temmuz 2018)*, Aizanoi IV, Bilgin Kültür Sanat, Ankara: 3-32.
- BAŞARAN, C., KASAPOĞLU, H. 2013.
“Parion Kazısı Metal Buluntuları”, *III. ODTÜ Arkeometri Çalıştayı, Türkiye Arkeolojisinde Metal: Arkeolojik ve Arkeometrik Çalışmalar*, ODTÜ Arkeometri Anabilim Dalı, Ankara: 126-140.
- BAUGHAN, E. 2010.
“Lidya Gömü Gelenkleri”, N.D. Cahill (ed.), *Lidyalılar ve Dünyaları*, Yapı Kredi Kültür Sanat Yayıncılık, İstanbul: 273-304.

- ÇAĞDIR, A. S., AFŞİN, H., AYBEK, S., BÜYÜK, Y. 2014.
“The Woman of Metropolis”, *Bulletin of the International Association for Paleodontology*, Vol. 8, Issue 1: 111.
- DAVIDSON, G. R. 1952.
Corinth, Volume XII, The Minor Objects, The American School of Classical Studies at Athens Princeton, New Jersey.
- DREYER, B., ENGELMANN, H. 2003.
Die Inschriften von Metropolis, Die Derkete für Apollonios: Städtische Politik unter den Attaliden und im Konflikt zwischen Aristonikos und Rom, Teil 1, Dr. Rudolf Halbert GMBH, Bonn.
- DÜNDAR, E. 2008.
Patara Unguentariumları, Ege Yayınları, İstanbul 2008.
- EKİN-MERİÇ, A. 2010.
“Hellenistic Tomb of a Young Woman from Metropolis”, *ÖJh, Band 79*, Wien 2010, s. 19-41.
- EKİN-MERİÇ, A. 2013.
Metropolis İonia III, Ana Tanrıça Kutsal Mağaraları, Homer Kitabevi, İstanbul.
- EVREN, A., İÇTEN, C. 1993.
“Torbalı Pancar Tümüsü Kurtarma Kazısı”, *III. Müze Kurtarma Kazıları Semineri*, Ankara: 179-196.
- GÜNGÖR, E. 2005.
“Metropolis Kenti Ada-7 İçerisindeki Konut Seramiği”, Dokuz Eylül Üniversitesi, Sosyal Bilimler Enstitüsü, Arkeoloji Anabilim Dalı, (Yayımlanmamış) Yüksek Lisans Tezi, İzmir.
- GÜNGÖR-ALPER, E. 2018.
Metropolis’de Bulunan Roma Dönemi Kandilleri, Gece Akademi, Ankara.
- GÜRLER, B. 1994.
“Metropolis’in Hellenistik Dönem Seramiği”, Dokuz Eylül Üniversitesi, Sosyal Bilimler Enstitüsü, Arkeoloji Anabilim Dalı, (Yayımlanmamış) Doktora Tezi, İzmir.
- HEAD, B. V. 1892.
Catalogue of the Greek Coins of Ionia, Printed by British Museum, London.
- HERLING, L., KASPER, K., LICHTER, C., MERİÇ, R. 2008.
“Im Westen nichts Neues? Ergebnisse der Grabungen 2003 und 2004 in Dedecik-Heybelitepe”, *Istanbul Mitteilungen*, Band 58: 13-65.
- INDGJERD, H. 2014.
“The Grave Goods of Roman Hierapolis, An Analysis of the Finds From Four Multiple Burial Tombs”, University of Oslo, Department of Archaeology, Conservation and History, Master Thesis, Oslo 2014.
- ISINGS, C. 1957.
Roman Glass From Dated Finds, Archaeologica Traiectina: 2, Groningen.
- IVISON, E. A. 2017.
“Funerary Archaeology”, P. Niewöhner (ed.), *The Archaeology of Byzantine Anatolia, From the End of Late Antiquity until the Coming of the Turks*, Oxford University Press, New York: 160-175.
- KARA, O. 2013.
“Attaleia (Antalya) Antik Kenti’nde Bir Bizans Gömü Alanı”, T.C. Kültür ve Turizm Bakanlığı, Kültür Varlıkları ve Müzeler Genel Müdürlüğü, 22. *Müze Çalışmaları ve Kurtarma Kazıları Sempozyumu*, Adana: 67-84.
- KAYIŞ, Y. 2012.
Aydın Vilayeti Salnamelerinde Torbalı ve Sultan II. Abdülhamid’in Hayır Eserleri, Torbalı Belediyesi Kültür Yayınları I, İzmir.
- KEIL, J., PREMERSTEIN, A.v. 1914.
Breicht über Eine Dritte Reise in Lydien, Ausgeführt 1911 im Auftrage der Kaiserlichen Akademie der Wissenschaften, Wien.
- KOÇAK, İ. E. 2013.
“Magnesia ad Maeandrum Mezar Tipolojisi”, Ankara Üniversitesi, Sosyal Bilimler Enstitüsü, Arkeoloji (Klasik Arkeoloji) Anabilim Dalı, (Yayımlanmamış) Yüksek Lisans Tezi, Ankara 2013.
- KÜÇÜK, T. 2006.
“Ege Gübre Kazısı Hellenistik Dönem Seramikleri”, Ege Üniversitesi, Sosyal Bilimler Enstitüsü, Klasik Arkeoloji Anabilim Dalı (Yayımlanmamış) Yüksek Lisans Tezi, İzmir.
- KÜLZER, A. 2011.
“Bizans Dönemi Ephesos’u: Tarihine Bir Genel Bakış”, D. Falko, S. Ladstätter (ed.), *Bizans Döneminde Ephesos*, Ege Yayınları, İstanbul: 29-46.
- LADSTÄTTER, S. 2005.
“Keramik”, H. Thür (ed.), *Das Hanghaus 2 in Ephesos, Die Wohneinheit 4. Baubefund, Ausstattung, Funde*, Forschungen in Ephesos VIII /6, Wien: 230-358.

- MERİÇ, R. 1982.
Metropolis Ionien: Ergebnisse Einer Survey-Unternehmung in der Jahren 1972-1975, Königstein, Hain.
- MERİÇ, R. 1995.
“Metropolis Kazısı 1992 Yılı Çalışmaları”, T.C. Kültür ve Turizm Bakanlığı, Kültür Varlıkları ve Müzeler Genel Müdürlüğü, *15. Kazı Sonuçları Toplantısı*, 2. Cilt, Ankara: 419-424.
- MERİÇ, R., ERSOY, A. 1996.
“1994 Yılı Metropolis Kazı Çalışmaları”, T.C. Kültür ve Turizm Bakanlığı, Kültür Varlıkları ve Müzeler Genel Müdürlüğü, *17. Kazı Sonuçları Toplantısı*, 2. Cilt, Ankara: 37-46.
- MERİÇ, R., ERSOY, A. 1997.
“Metropolis 1995 Yılı Kazı Raporu”, T.C. Kültür ve Turizm Bakanlığı, Kültür Varlıkları ve Müzeler Genel Müdürlüğü, *18. Kazı Sonuçları Toplantısı*, 2. Cilt, Ankara: 419-424.
- MERİÇ, R. 1998.
“Metropolis 1996 Yılı Kazı Raporu”, T.C. Kültür ve Turizm Bakanlığı, Kültür Varlıkları ve Müzeler Genel Müdürlüğü, *19. Kazı Sonuçları Toplantısı*, 2. Cilt, Ankara: 333-342.
- MERİÇ, R. 1999.
“Metropolis 1997 Yılı Kazı Raporu”, T.C. Kültür ve Turizm Bakanlığı, Kültür Varlıkları ve Müzeler Genel Müdürlüğü, *20. Kazı Sonuçları Toplantısı*, 2. Cilt, Ankara: 335-352.
- MERİÇ, R., ERSOY, A., MERİÇ, Ş., TOPANTAŞ, G., EKİN, A., ÖZ, A., K., ALTINER, A. 2000.
“Metropolis 1998 Yılı Kazı Raporu”, T.C. Kültür ve Turizm Bakanlığı, Kültür Varlıkları ve Müzeler Genel Müdürlüğü, *21. Kazı Sonuçları Toplantısı*, 2. Cilt, Ankara: 227-236.
- MERİÇ, R., ÖZ, A. K., EKİN, A. 2002.
“Metropolis 2000 Yılı Kazı Raporu”, T.C. Kültür ve Turizm Bakanlığı, Kültür Varlıkları ve Müzeler Genel Müdürlüğü, *23. Kazı Sonuçları Toplantısı*, 1. Cilt, Ankara: 87-98.
- MERİÇ, R. 1999.
“Metropolis 1197 Yılı Kazı Raporu”, T.C. Kültür ve Turizm Bakanlığı, Kültür Varlıkları ve Müzeler Genel Müdürlüğü, *20. Kazı Sonuçları Toplantısı*, 2. Cilt, Ankara: 335-352.
- MERİÇ, R., SCHACHNER, A. 2000.
“Ein Stempelsiegel des spaeten 2. Jahrtausends v. Chr. aus Metropolis in Ionien”, *Studi Micenei ed Egeo-Anatolici*, XLII/1-2000: 85-102.
- MERİÇ, R. 2003.
Metropolis: Ana Tanrıça Kenti, Mas Matbaacılık, İstanbul.
- MERT, İ., H., KURU, B. 2019.
“Priene Nekropoller”, M. Şahin, G. Özkılınç, A. S. Özbey (eds.), *Apollonia a. R. Araştırmaları*, Band 2, Nekropol ve Peyzaj Uygulamalar, Yaklaşımlar ve Öneriler, Bursa: 145-164.
- MITSOPOULOS-LEON, V. 1991.
Die Basilika am Staatsmarkt in Ephesos. Kleinfunde 1. Teil: Keramik hellenistischer und römischer Zeit, Forschungen in Ephesos, IX, 2, 2, Österreichischen Akademie der Wissenschaften, Schindler, Wien.
- MITSOPOULOS-LEON, V., LANG-AUINGER, C. 2007.
Die Basilika am Staatsmarkt in Ephesos. 2. Teil: Funde klassischer bis römischer Zeit, Forschungen in Ephesos, IX, 2, 3, Österreichischen Akademie der Wissenschaften, Wien.
- ÖZDİLEK, B. 2016.
“2009-2012 Andriake Kazılarında Ele Geçen Unguentarium, Şişe, Lykion ve Mortar Örnekleri”, *Olba*, Sayı:24, Mersin: 217-266.
- PEKER, M. 2015.
“İzmir İli Nif Dağı Kazısı Buluntusu Altın Diademler”, *Mediterranean Journal of Humanities*: 307-312.
- PÜLZ, A. M. 2011.
“Bizans Dönemi'nde Ephesos'un Görünüşü”, D. Falko, S. Ladstätter (ed), *Bizans Döneminde Ephesos*, Ege Yayınları, İstanbul: 47-75.
- ROTROFF, S. 1997.
Hellenistic Pottery. Athenian and Imported Wheelmade Table Ware and Related Material, Agora XXIX, Princeton.
- ROTROFF, S., OLIVER J. A. 2003.
The Hellenistic Pottery From Sardis: The Finds Through 1994, Archaeological Exploration of Sardis, Monograph 12, Harvard University Press, Cambridge MA.
- SPARKES, B. A., TALCOTT, L. 1970.
The Athenian Agora: 12, American School of Classical Studies at Athens, Princeton New Jersey.
- STESKAL, M. 2019.
“Ephesos'ta İnhumasyon ve Kremasyon”, E. Özer (ed.), *Anadolu'da Hellenistik ve Roma Dönemlerinde Ölü Gömme Adetleri Uluslararası Sempozyumu Bildiri Kitabı (23 – 26 Temmuz 2018)*, Aizanoi IV, Bilgin Kültür Sanat, Ankara: 357-376.

ŞAHİN, M. 2018.

“Apollonia Nekropolü Kurtarma Kazıları 2016-2017 Mezar Tipleri Üzerine Bir İnceleme”, *TEKE: Uluslararası Türkçe Edebiyat Kültür Eğitim Dergisi*, Volume 7/4, Türkiye: 2788-2812.

ŞİMŞEK, C. 2002.

“Trapezopolis Antik Kenti Nekropolü -II-“, *Arkeoloji ve Sanat Yayınları*, Sayı 111, İstanbul: 41-45.

ŞİMŞEK, C., BİLGİN, M., OKUNAK, M. 2015.

“Laodikeia Nekropollerini ve Mezar Tipleri”, *Ege Üniversitesi Edebiyat Fakültesi Yayınları Arkeoloji Dergisi*, Sayı 20, İzmir 2015: 111-157.

TANSU-POLAT, R. 2015.

“Stratonikeia Akdağ Nekropolü ve Gümü Geleneklerine Dair Gözlemler”, B. Söğüt (ed.), *Stratonikeia Çalışmaları I, Stratonikeia ve Çevresi Araştırmaları*, Ege Yayınları, İstanbul: 95-106.

ÜRKER, O., YILMAZ, T., ÖZTÜRK, Ş., ÇOBANOĞLU, N. 2014.

“Anadolu’da Sığla Ormanları’nın Çevre Sosyoloji Kapsamında İncelenmesi”, *Sosyoloji Araştırmaları Dergisi*, Cilt: 17, Sayı: 2, Türkiye: 153-187.

ÜRKMEZ, Ö., AKIN-ÜRKMEZ, S. 2017.

“Nif Yakınlarındaki Ulucak 476 *Villa Rustica*’sına Ait Bir Nekropolis”, *Arkeoloji ve Sanat*, Sayı 155, İstanbul: 107-126.

VNUKOV, S. J. 1984.

Prichernomorskie Amfory Iv. do n.é.--II v. n.é. (Karadeniz Bölgesi’nin MÖ. 1.- MS. 2. yüzyıl Amphoraları), Institut Arkheologii RAN, Moskova 2003.

WINTERMEYER, U. 1984.

“Didyma, Bemerkungen zur Typologie und Chronologie der hellenistisch-kaiserzeitlichen Gebrauchskeramik”, *Istanbuler Mitteilungen* 34, Tübingen: 241-248.

YAŞAR, A. 2010.

“Milet Müzesi’nde Bulunan Hellenistik ve Roma Dönemi Unguentariumları”, Adnan Menderes Üniversitesi Sosyal Bilimler Enstitüsü, Arkeoloji Bilim Dalı, (Yayımlanmamış) Yüksek Lisans Tezi, Aydın 2010.

ANTİK KAYNAKLAR

HIEROCLES,

Synecdemvs, Henrico Gelzer (çev.), Lipsiae, 1893.

KLAUDİOS PTOLEMAİOS.

Geographia, C. F. A. Nobbe (ed.), Lipsiae, 1845.

STRABO.

The Geography of Strabo, Book VI, Jones, H. L. (çev.), The Loeb Classical Library, Cambridge, 1960.