



Öğr. Gör. Dr.

Neval Konuk HALAÇOĞLU

Marmara Üniversitesi Sosyal Bilimler Meslek Yüksek Okulu,
Turizm Rehberliği Bölümü, neval.konuk@marmara.edu.tr

ORCID: <https://orcid.org/0000-0002-9322-0541>

Eser Geçmişi / Article Past:

Başvuruda bulundu.
Applied
23/9/2020

Kabul edildi.
Accepted
28/09/2020

Araştırma Makalesi

DOI: <http://dx.doi.org/10.21551/jhf.799390>

Research Paper

Orjinal Makale / Original Paper

Nüfus Mübadelesi Sonrası Yunanistan Veria (Karaferye) Şehrinde Ev Olarak Kullanılan Camiler

Mosques Used as Houses in Veria (Karaferye), Greece, After the Population Exchange

Öz

Dinî yapı türleri arasında camilerin ibadet amaçlı kullanımları dışında, yeniden işlevlendirilmeleri dinî değerinden dolayı hassasiyet taşımakla birlikte, çok aykırı bir fonksiyonel kullanımı olmaması önemlidir. Bu çalışma da Balkanlardaki somut kültürel mirasımızın önemli erken tarihlî örneklerinden Yunanistan'ın Karaferye şehrinde inşa edilen mübadele sonrası günümüzde eve dönüştürülmüş dört cami ele alınmıştır. Osmanlı mimari kültürel çeşitliğinin somut kanıtları olan camilerin farklı bir işlev verilerek, mesken/konut olarak kullanılması, kültürel mirasın korunması çalışmalarının tartışmalı konularından biridir. Türkiye-Yunanistan arasında 30 Ocak 1923'te imzalanan Nüfus Mübadelesi Anlaşması sonrasında, Yunanistan'da bıraktığımız mimari eserlerin maruz kaldığı fonksiyonel dönüşümleri izlemek, dönüştürülme sürecinin doğru tanımlanması ve camilerin kültürel miras içindeki yerinin belirlenmesi büyük önem taşımaktadır. Bu çalışmanın içeriğini oluşturan, Karaferye (Veria) şehrinde bulunan ve günümüzde konut olarak kullanılan; daha önce ulusal ve uluslararası literatürde yer almayan gizlenmiş dört cami ilk kez bu yayınlara tanıtılacaktır. Çalışmanın bulguları arşiv, literatür araştırması ve saha çalışmasına dayanmaktadır. Türkiye-Yunanistan Nüfus mübadelesi sonrasında Yunanistan'ın başka hiçbir şehrinde, Karaferye (Veria) kentinde görülen sayıda cami, konuta dönüştürülmemiştir.

Anahtar Kelimeler: Osmanlı Devleti, Karaferye, Osmanlı Mimarisi, Cami, Mübadele.

Abstract

Among the types of religious buildings, it is important that the re-functioning of mosques, except for their use for worship purposes, is sensitive due to its religious value, but not a very contrary functional use. It is the subject of this study that four mosques built in Veria, Greece, which are one of the important early examples of our concrete cultural heritage in the Balkans, are still used as houses after the exchange. Concrete evidence of Ottoman architectural cultural diversity is one of the controversial issues of cultural heritage conservation studies, giving mosques a different function and using them as dwellings. Turkey and Greece signed between January 30, 1923 after the Population Exchange Agreement, the cultural and architectural inventory we have left Greece to follow the functional differences incurred, accurate identification of the conversion process and determining the location of mosques and cultural heritage is also of great importance. For this reason, the use of these hidden mosques, which are not included in the existing national and international scientific sources, which contain four examples in the study, has been determined for the first time in Karaferye (Veria) and revealed for the first time. The findings of the study are based on archive, literature research and fieldwork. No other city in Greece as a result of the Population exchange between Greece and Turkey, Karaferye (Veria), in which mosques were converted into housing.

Keywords: Ottoman State, Karaferye (Veria), Ottoman Architecture, Mosque, Exchange.

ATIF: HALAÇOĞLU Neval Konuk, "Nüfus Mübadelesi Sonrası Yunanistan Veria (Karaferye) Şehrinde Ev Olarak Kullanılan Camiler", *Tarih ve Gelecek Dergisi*, 6/3 (Eylül 2020), s. (1109-1133)

CITE: HALAÇOĞLU Neval Konuk, "Mosques Used as Houses in Veria (Karaferye), Greece, After the Population Exchange", *Journal of History and Future*, 6/3 (September 2020), pp. (1109-1133)

1. Giriş:

Savaş sonrası ve sonrasında dini yapıların hedef alınması, cemaatini kaybeden yapıların yeniden kullanımları bütün dünyada mimarlık tarihi boyunca görülen yaygın uygulamalardır. Bu çalışmanın amacı ise, Yunanistan'daki Osmanlı cami mimarisi çalışmalarında hiç ele alınmamış olan, mübadele sonrasında camilerin ev/meskene dönüştürülerek kullanılmasıdır. Mimarlık alanında tarihi yapıların farklı kültürlerce özgün işlevi dışında kullanımı, dolayısıyla yapısal ve sosyal olarak adaptasyonlarının sağlanması kabul görmektedir. Keza koruma alanı açısından da, kültürel miras algısı ve kültürel mirası sahiplenme konularının da yeri ve önemi vardır.

Osmanlı Devleti'nin 1877-1878 Osmanlı-Rus Savaşı (93 Harbi) sonrasında ve özelinde irdelendiğinde akabindeki savaşlar ve göçler sonrasında Rumeli'deki camilerin yıkıldığı, kiliseye dönüştürüldüğü veya farklı bir işlev verildiği görülmektedir. Dolayısıyla, tarihsel olayların siyasi ve sosyal dinamikleri Rumeli'deki Osmanlı camilerinin dönüştürülme süreçlerinde farklılıklara yol açmıştır. Türkiye-Yunanistan arasında 30 Ocak 1923'te imzalanan Nüfus Mübadelesi Anlaşması sonrasında, Yunanistan'da bıraktığımız kültürel mimari envanterin uğradığı fonksiyonel farklılıkları izlemek, dönüştürülme sürecinin doğru tanımlanması ve camilerin kültürel miras içindeki yerinin belirlenmesi de büyük önem taşımaktadır. Bu çalışmada dört örneği barındıran Karaferye (Veria) şehrinde, günümüzde konut olarak kullanılan camiler ilk kez incelenerek literatüre kazandırılmıştır. Çalışmanın bulguları arşiv, literatür araştırması ve saha çalışmasına dayanmaktadır.

Giriş bölümünde çalışmanın amacı, literatürdeki eksik alanlar kapsam ve yöntem açıklanmaktadır. Bulguların nasıl tespit edildiği ikinci bölümde sunulmuştur. Osmanlı dönemi Karaferye şehri üçüncü bölümde incelenmiştir. Dördüncü bölümde, camilerin mimari bilgileri ile mübadeleyle camiden eve dönüştürülmeleri süreci, sonrasında kültürel miras olarak algılanmadıkları ve korunmadıklarıyla ilgili mevcut durumları ışığında değerlendirme yapılmıştır. Sonuç bölümünde ise; yapıların tespiti, durumları ve korunmaları ile ilgili öneriler sunulmuştur.

2. Yunanistan'da Osmanlı Mimari Varlığı:

Farklı bölgeleriyle; 14.y.y.'ın son çeyreğinden, 1912'ye kadar Osmanlı Devleti hâkimiyetinde kalan Yunanistan, 1923 Lozan Antlaşması gereğince iki ülke arasında yapılan nüfus mübadelesinden önce Balkanlarda Türk nüfusunun en yoğun olarak bulunduğu ülkelerden biriydi. Balkanlarda Türk idaresine en erken katılan ülkelerden biri olması sebebiyle, sayı itibarıyla çok sayıda Osmanlı mimarî eserinin bu ülkede inşa edildiği görülmektedir. Osmanlı eserlerinin yoğun olarak bulunduğu şehirler arasında Selânik, Vardar Yenicesi, Yenice Karasu, Kavala, Karaferye, Gümölcine, Serez, Drama, Yenişehir, Kesriye, Dimetoka, İskeçe, Yanya, İstanköy, Rodos, Girit ve Midilli adaları sayılabilir. Ekrem Hakkı Ayverdi'nin Vakıflar Genel Müdürlüğü ve Tapu Kadastro Genel Müdürlüğü arşivlerindeki belgelere dayanarak yaptığı çalışmada Yunanistan'da beş asırdan fazla Türk hakimiyeti döneminde toplam 3.771 eser inşa edildiği görülmektedir¹.

Osmanlı eserleri, çoğunlukla insanların biraya gelmelerini sağlayan ve günlük ihtiyacın karşılandığı külliyelerden meydana gelmekteydi. Yunanistan'daki Osmanlı Eserleri ile ilgili gerek yabancı gerekse yerli araştırmacıların eserleri, oldukça eksiktir. Hollandalı ünlü araştırmacı Machiel Kiel, Balkanlardaki Osmanlı eserlerinin %98'inin yıkıldığını belirtir. Tespitleri sırasında ayakta duran pek çok yapıyı görmemesi ya da görmeden yazması, bu kaniya neden olmuştur. Bugüne kadar yapılmış bazı yayınlar olmakla birlikte, Yunanistan'daki Osmanlı İmparatorluğu döneminden kalan mimarî mirasın Türkiye tarafından henüz tam bir envanteri çıkartılamamıştır. Bu sebeple, ayakta olan yapıların sayısı tam olarak bilinmemektedir².

1 Ekrem Hakkı Ayverdi, *Avrupa'da Osmanlı Mimari Eserleri, Bulgaristan, Yunanistan, Arnavutluk*, III-IV (İstanbul:1982).

2 Tarafımdan ve Türkiye Cumhuriyeti Dışişleri Bakanlığı desteğinde gerçekleştirilen "Yunanistan'daki Osmanlı

Yunanistan ICOMOS'u ülkedeki Osmanlı mimarî eserlerinin tespiti ile ilgili bir kataloglama yapmıştır. Bu çalışmayla ilgili olarak ICOMOS üyesi Sayın Nikos Agriantonis 2005 yılında İstanbul'da düzenlenen bir toplantıda şu bilgileri vermektedir:

“Kataloglama işlemlerinde kolaylık sağladığı için, 1830 tarihini esas aldık. Yunanistan'da 2300'e yakın tarihi eserin envanterini çıkarttık. Bunlardan bir kısmı kamuya ait yapılar, bir kısmı da ticaret ve sosyal amaçlı binalar. Yani, imaretler, medreseler, camiler, köprüler, minareler, evler, askerî savunma yerleri (kaleler, limanlar, hisarlar) ve su sistemleri. Bunlar Osmanlı dönemine ait olarak kaydedildi. Bu envantere aynı dönemde inşa edilen kiliseleri, manastırları, kısacası, Hıristiyanlıkla ilgili yapıları dahil etmiyoruz.

Ayrıca, 8500'e yakın, zamanında Osmanlılar tarafından kullanılmış, içinde şimdi kimsenin yaşamadığı ve yıkılmamış ev tespit ettik. Kısacası elimizde bulunan tarihi eser, sayısı çok fazla.

Daha önce size bahsetmiş olduğum kamu yapılarının durumu kötü ile çok kötü arası bir yerde. Bazıları yıkıldı, yıkılacak. Bu binlerce kamu binasının %de 90'dan fazlası Yunan Devleti'nin mal varlığı olarak kabul ediliyor. Osmanlı dönemine ait binlerce yapı arasından yalnızca on cami, beş minare, iki hamam ve on kaleyi restore ettiğimizi göz önüne alırsak, hiçbir şey yapmadığımızı söylemek olası. Yapılan okyanusta bir damla gibidir.

Söylediklerimin daha anlaşılır olması için size Yunanistan'da kullandığımız bir terimden, Bizans sonrası teriminden söz etmek istiyorum. Bu terim Yunanca'da kullanılan şekli ile en azından resmî kataloglama çalışmaları açısından Osmanlı döneminin var olmadığını varsayıyor. Yani, yalnızca Doğu Roma Dönemi (Bizans) ve Bizans Sonrası Dönem var. Anlayacağınız daha başlangıçta Yunan Devleti'nde bu yapıların kaderinin ne olacağına dair bir ön yargı var”³.

Yürürlükte bulunan ve kültürel mirasın korunmasını kapsayan 3028/2002 sayılı Kanunla, 2002 yılına kadar, 400 civarında Osmanlı eseri koruma altına alınmıştır. Yunan hükümeti, AB fonları ve özel sektörün katkıları ile çok sayıda Osmanlı mimarî eserini restore etmiştir ve etmeye devam etmektedir. Ancak, halen birçok eserin restorasyona ihtiyacı vardır. Bu hususta en büyük sorun ödenek yetersizliğinden kaynaklanmaktadır. Atina Monastiraki Meydanında bulunan ve halen Yunan Sanatı Müzesi olarak kullanılan Dizdaraki Camii (Mustafa Ağa Camii), Atina Abid Efendi Hamamı, Nafpaktos (İnebahtı) Fethiye Camii, Kavala Halil Bey Camii ve Medresesi, Yanya Kalesi (İçkale), Kavala'da lüks otel olarak faaliyet gösteren Kavalalı Mehmed Ali Paşa İmaret, Serez Zincirli Camii, Kavala İbrahim Paşa Su Kemer, Rodos'ta 1998-2005 yılları

Mimari Eserleri'nin Envanterini Tespit Projesi” çerçevesinde, 2006 yılından itibaren, ilk defa olarak ayrıntılı bir envanter çalışması gerçekleştirilmektedir. Bu araştırma neticesinde çıkan kitaplar şunlardır: Neval Konuk, *Midilli, Rodos, Sakız ve İstanköy'de Osmanlı Mimarisi/ Ottoman Architecture in Lesvos, Rhodes, Chios and Kos Islands*, (Ankara: Dışişleri Bakanlığı, SAM Yayını, 2008), 256s.; Neval Konuk, *Yunanistan'da Osmanlı Mimarisi I, Ottoman Architecture in Greece / Η Οθωμανική Αρχιτεκτονική στην Ελλάδα I*, (Ankara: Dışişleri Bakanlığı, SAM Yay., 2010), 512s.; Neval Konuk, *Yanya Hamidiye Kız Rüştüyesi, Ioannina Hamidiye Girls' Junior High School*, Το Ρουστιγιέ Θηλέων Χαμιντιγιέ των Ιωαννίνων, (Ankara: Dışişleri Bakanlığı, SAM Yay., 2013), 96s.; Neval Konuk Halaçoğlu, *18 Ağustos 1017 Selanik Yangını'nın 100. Yılında Osmanlı Şehir Dokusuna ve Mimarisine Etkileri/The Effects of The Thessaloniki Fire of 18 August 1917 on Ottoman Urban Texture and Architecture on Its 100th Anniversary/Την Επετειο Των 100 Χρονων Της Πυρκαγιας Της 18ης Αυγουστου 1917 Της Θεσσαλονικης, Οι Επιπτώσεις Της Στον Οθωμανικο Αστικο Ιστο Και Την Αρχιτεκτονικη Του*, (Samsun:Karadeniz Rumeli Dernekleri Yayını, 2019), 72s.

3 Nikos Agriantonis, “‘İyi’ ve ‘Kötü’ Tarihi Eserler”, *Yeniden Kurulan Yaşamlar, 80.Yılında Türk-Yunan Zorunlu Nüfus Mübadelesi*, (İstanbul:İstanbul Bilgi Üniversitesi Yayını, 2005), 278.

arasında Süleymaniye Camii ile 2000’li yıllarda Ağa Camii ve Şadırvan Camii restore edilmiştir. 1978 depreminde hasar gören Selanik Hortaç Efendi Camii (Rotonda)’nın minaresinde 1998’de restorasyon çalışmaları başlatılmış ve yeni bir yöntemle güçlendirilmiştir. Halen restorasyonu devam eden eserler ise, Yenişehir (Larissa)’daki Bedesten ile Rodos’taki Murad Reis Külliyesi Tekke Binası’dır. Yunanistan’ın farklı tarihlerde Osmanlı hâkimiyetinden çıkışından sonra, çok sayıda Osmanlı eseri yıkılmış ya da tahrip olmuştur.

Bu durumun sebepleri arasında;

- Lozan Antlaşmasına göre Müslümanları şehirlerinden ve evlerinden uzaklaştıran nüfus mübadelesi yapılmıştır. Örneğin; Yanya’da 1962’ye kadar hiçbir restorasyon faaliyeti gerçekleştirilmediğinden, o tarihe kadar Osmanlı eserlerinin büyük bir bölümü zaten yıkılmıştır. Çarşı’daki Bayraklı Camii günümüze ulaşamamış, şehir meydanı Müslüman mezarlığı üzerine inşa edilmiştir. Ancak, Hükümet Konağı, Veli Camii ve Medresesi, Saat Kulesi, Aslan Paşa Camii gibi eserler restore edilmiştir.

- Kuzey Yunanistan’a Anadolu’dan gelen Rum mübadillerin öfkeleri ile yerli Rumların uzun süren esaretin sembollerinden kurtulmak istemeleri sonucu bazı eserler yıkılmıştır (Selânik Mevlevîhanesi, Yenişehir/Alasonya Abdü’lezel Paşa Türbesi yıkımları)

- II.Balkan Savaşı’nda Bulgarların özellikle Siroz/Serez ve Demirhisar’da gerçekleştirdikleri büyük tahribat sonrasında eserler harabeye döndüler. Siroz /Serez şehri, Osmanlı’nın ilk yıllarına tarihlenen yapıları barındırması açısından da önemlidir.

- 1914 yılından sonraki uluslararası gelişmeler Yunanistan coğrafyasında dinî ve sosyal yaşam üzerinde olumsuz etkiler yaratmıştır. I. Dünya Savaşı’nın etkilerinden, yapılarda nasibini almıştır. Konutlar ve halk, Hıristiyanlar ve Müslümanlar uzun süreli savaşın geçişini hissetmişler ve ağır bir bedel ödemişlerdir.

- II.Dünya Savaşı sırasında Almanlar tarafından yapılan bombalamalar sonucu, özellikle Yenişehir’de yıkımlar meydana gelmiştir.

- Şehir imar planlarıyla yeni yollar açılması ve yeni düzenlemeler yapılması (Selânik yangını sonrası meydana gelen büyük yıkımlar),

- Ayakta kalan yapıların son derece kolay bir şekilde depo veya mağazaya dönüştürülmeleri ya da farklı bir kimliğe bürünmeleriyle, yapılar kaybolmuştur (Ör: Karaferye, Çelebi Sinan Bey Camii, Selânik Abdu’r-rauf Efendi/İskele Camii, Karaferye’daki camilerin özel şahıslara verilmesi sebebiyle ev olarak kullanılması -ki çalışmamızın konusunu oluşturmaktadır-).⁴

3.Karaferye’nin Tarihçesi:

Karaferye, bugün Selânik’in 60 km. kadar güneybatısında bir şehirdir. Vermiyö Dağı’nın eteklerinde kurulmuştur. 1372’de II.Çirmen veya Meriç Muharebesiyle, Gazi Evrenos Bey ve Hayreddin Paşa tarafından fethedilmiştir⁵ Fetihten sonra Osmanlı akıncılarının Tesalya bölgesinde ileri bir karakol hâline getirilen Karaferye’ye Yıldırım Bayezid, ayrı bir önem vermiştir. 1402 Ankara Savaşı’ndan kısa bir süre sonra elden çıkan Karaferye, 1430 yılında Musa Çelebi tarafından yeniden fethedilerek kalesi yıktırılmıştır. Selânik’in bir sancak olarak teşkilâtlandırıldığı vakit, Karaferye’de 3000 akçelik bir kadılık hâline getirilmiştir. Karaferye’yi gezen Evliya Çelebi şu bilgileri vermektedir:

4 Selanik Üniversitesi Mimarlık-Mühendislik Fakültesi’nden Yrd. Doç.Dr.Emilia Stefanidu Selanik Aristotelis Üniversitesi’nde “Yunanistan’daki Osmanlı Eserlerinin Restorasyonu” konulu verdiği seminer, 24 Şubat 2010 tarihli Embros gazetesinde haber olarak yer almıştır. Stefanidu, tespitlerimizden bazılarını dile getirmiştir.

5 İsmail Hakkı Uzunçarşılı, *Osmanlı Tarihi, Anadolu Selçukluları ve Anadolu Beylikleri Hakkında bir Mukaddime ile Osmanlı Devleti’nin Kuruluşundan İstanbul’un Fethine Kadar*, I, (Ankara: Türk Tarih Kurumu Yayını, 1998), 171-172.

“774 (1372-1373) tarihinde Sultan Birinci Murad zamanında Gazi Evrenos, bu kalenin alınması için kumandan tayin olup gelirken, önlerine Karaca, Karakoca, Kara Foça, Kara Mürsel ve Kara Ferye adlı gazileri öncü kuvvet olarak ta yin etmişti. Hepsi, bu kale altına geldiklerinde hemen Kara Ferye adlı gazi, kementler ve adamlarıyla birlikte kaleye tırmanıp ele geçirir. Onun için bu kaleye Gazinin adına olarak Kara Ferye derler. Fetihden sonra kale imar edilir. Dizdâr ve kale neferleri yoktur. Lakin ayân ve büyükleri çoktur. Kalesi eski zamanda gayet sarpmış. Halen su kapısı tâbir ettikleri sağlam bina, iki minare yüksekliğinde, büyük kulelerdir. Bu kalenin iki tarafı cehennem kuyusu gibi uçurumdur. Şehir dahi bir dereli, tepeli, geniş bir vadi içinde kurulmuş olup, 4000 aded, kiremitli, bağ ve bahçeli, hayat sulu, tek ve iki katlı kârgir yapılardan oluşmuştur. Bekir Efendi Sarayı ve Mustafa Ağa Sarayı hepsinden üstündür. Şehrin Müslüman mahalleleri onaltı adeddir. Onbeş aded de kefare Rum, Sırp, Bul gar ve Lâtin mahallesi vardır. Ayrıca üç mahalle de Yahudidir. Onaltı aded eski yapı selâtin camii bulunur”.⁶

“Camilerden başka dokuz aded de mahalle mescidi bulunmaktadır. Medreseleri üç adeddir. Bir aded de sibyan mektebi vardır. Beş aded tekkesinde, zikir ve âyinler yapılır. Rahatlık ve can veren çifte hamamı beş aded olup hep sinden güzeli Tuzcu Sinan Hamamı’dır. Bunlardan başka da toplam 70 aded saray hamamı bulunur. Fakirlere ait üç aded aş evi vardır. Altıyüz aded dükkân vardır. Küçük, büyük mükellef tüccar hanı 15 adeddir. Bunlarda her çeşit mal bulunur. Şehir içinde çeşitli su değirmenleri vardır ki suları birbirinden aşağı akar, benzerleri bir diyârda yoktur”⁷.

“Beyaz, ince ve işlemeli havlusu, mendili, hamam silecekleri, hamam gömlekleri ve çeşitli ipek çarşafı yapıları ki bir diyârda yapılmaz. Her ülkeye, bizzat Osmanlı büyüklerine, vezirlerine buradan hediye gider”⁸.

Karaferye’nin en parlak devri, Yavuz Sultan Selim dönemidir. Bu devrin en büyük yazarlarından ve edebiyat tarihçilerinden olan Ahi Çelebi’nin Karaferye kadılığında bulunması; yine Yavuz Sultan Selim’in Çeşnigirbaşlılarından Sinan Bey’in buraya yerleşmesi, şehrin imârında ve kültürel gelişmesinde büyük rol oynamıştır. Ahi Çelebi’nin kabri de buradadır⁹. Kadılık merkezi olup Selânik’in kuzeybatısına düşen Karaferye’de çarşılar, camiler etrafında da pirinç tarlaları ve meyve bahçeleri vardır. Şehirde “vellence” veya “kebe” denilen uzun püsküllü rengârenk arkalıklar imal edilirdi¹⁰. Şehir, Osmanlı hâkimiyeti döneminde, pamuklu dokumacılığı ve iplikçiliğiyle de ün kazanmıştır. Burada üretilen havlular, İstanbul’a götürülerek orada pazarlanırdı.

Şehir, 1864 yılında büyük bir yangın geçirmiştir. Yangın sonrası yeniden inşa edilen Karaferye’de, yangına dayanıklı malzemeler kullanılmış ve ana sokaklarda bazı genişletme ve hizalama çalışmaları yapılmıştır¹¹. Vilâyetlerin teşkilinde Karaferye Selânik vilâyetine bağlı bir kaymakamlık hâline getirilmiştir. Karaferye, 71 köy ve çiftlik ile Ağustos (Naussa) adlı bucaktan oluşmaktaydı. 1324 (1906) tarihli Selânik Vilâyeti Salnâmesi’ne göre; Karaferye’de 2.131 hane ve 14.000 nüfus vardı. 19 cami ve mescid, 4 tekke, 3 medrese, 2 rüştiye, 7 ibtidâi mektebi bulunmaktaydı¹².

6 Evliya Çelebi Seyahatnâmesi, (Yay. Mehmed Zillioğlu) VIII, (İstanbul: Üçdal Neşriyat, 1966), 32.

7 Evliya Çelebi Seyahatnâmesi, 33.

8 Evliya Çelebi Seyahatnâmesi, 34.

9 Pars Tuğlacı, Osmanlı Şehirleri (İstanbul: 1985), 361.

10 P.L. İnciciyan, H.D. Andreasyan, Osmanlı Rumelisi Tarih ve Coğrafyası, Güney-Doğu Avrupa Araştırmaları Dergisi 2-3 (1973-1974): 50.

11 Aleksandra Yerolimpos, “Tanzimat Döneminde Kuzey Yunanistan’da Şehircilik ve Modernleşme (1839’dan 19.y.y.Sonuna)”, Modernleşme Sürecinde Osmanlı Kentleri (Editörler: Paul Dumont, François Geogon), (İstanbul:Tarih Vakfı Yurt Yayınları, 1999), 45.

12 Salnâme-i Vilâyeti Selânik (1324: Selânik Hamidiye Mekteb-i Sanayi Matbaası).

1910-1911 yılında Karaferye kazası, merkez Karaferye olmak üzere 66 köye sahipti ve bu köylerde 22.341 Yunanlı, 8.672 Türk ve 1.719 Yahudi yaşamaktaydı.¹³ Balkan Savaşları sırasında 16 Ekim 1912'de Yunan ordusu şehre hâkim oldu. Müslüman nüfusun bir kısmı bu sırada, kalanı da Lozan Antlaşması'ndan sonra şehri terk etti. 17 Temmuz 1923 tarihli İcrâ Vekilleri Heyeti Kararnamesi'ne göre, Karaferye Mübadilleri, Amasya, Tokat ve Sivas'a nakledildiler¹⁴. İlk Türk hititologu Ord.Prof.Dr.Sedat Alp (1913) ve Bestekâr Hâfız Hüseyin Tolan (1910), Karaferye doğumludur.

Mübadele sırasında Cami-i Âtik, Gazi Mehmed Bey Camii, Çukur Tekke Camii, Eminzâde Camii, Tuzcu Sinan Mescidi, Abdullah Çelebi Mescidi, Baba Tekkesi, Çelebi Sinan Bey Vakıfları, Çarşamba Tekkesi Dergâhı, Cuma Tekkesi Vakıfları, Sarıcazâde Mescidi ve Medresesi Vakıfları'yla ilgili talebnâmeler düzenlenmiştir.

4.Karaferye'deki Camilerin Ev/Konuta Dönüşümü:

Mübadeleyle birlikte bütün Müslüman gayrimenkulleri Yunanlılar üzerine kaydedilir. Bu gayrimenkuller arasında yer alan bazı camiler de eve dönüştürülür. Karaferye (Veria) şehrinde bulunan ve günümüzde konut olarak kullanıldığı tespit edilen camiler şunlardır:

4.1.Bayır Camisi:

Cami, Tantalı ve Panormu Sokaklarının köşesinde bulunur. Yunanistan Kültür Bakanlığı'nın 30 Mayıs 1995 tarih ve ARH/B1/ F36/54221/1189 sayılı kararı ile Resmî Gazete'nin 12 Temmuz 1995 tarih ve 613/B sayılı kararıyla tescil edilmiştir.

Yapının asıl ismi tespit edilememiştir. Halk arasında bulunduğu konumu dolayısıyla, Bayır Camisi adıyla anılan cami, kare planlı ve çatılıdır. Mübadele öncesi camiyi ve çevresinin durumunu gösteren bir kartpostalda, yapının yanında haziresinin olduğu görülmektedir (Resim-3).

Caminin hariminin salon olarak kullanıldığı ve mihrabının korunarak içerisine ikonalar konularak düzenlendiği tespit edilmiştir (Resim-9)¹⁵. Caminin kuzey-batı köşesinde yer alan minaresinden geriye kalan kaidesinin üzerine de çamaşır makinesinin konulduğu, etrafının da çevrilerek banyoya dönüştürüldüğü görülmüştür (Resim-10). Dıştan bu yapının bir zamanlar cami olduğunun tek göstergesi, güney cephede yer alan bir penceresidir (Resim-8)¹⁶.

4.2.Kara Kemal Bey Camisi:

Mübadele öncesinde, bulunduğu mahalleye de Kemal Bey Mahallesi adını veren Kara Kemal Bey Cami, halk arasında Su kapısı Cami adıyla da anılmaktaydı (Resim-1). Yapı, 2020 yılı Şubat ayında yerinde yapılan inceleme sonucunda tespit edilerek ortaya çıkarılarak literatüre kazandırılmıştır.

Mescide minber koyarak cami hâline getiren El-hac Mustafa'dır. Caminin Vakfı; VGMA., 3 B 1261 (8 Temmuz 1845) tarihli Atik Defter Nu.: 404, s.310'dadır (Gittisi: 2-1219). Caminin Vakfiyesi; VGMA., 11 B 1288 (26 Eylül 1871) tarihli Defter Nu.:179/0, s.0156, Sıra Nu.:1219'da kayıtlıdır. Kara Kemal Bey Mescidi Vakfı; VGMA., 11 M 1254 (6 Nisan 1838) tarihli Atik Defter

13 Paschalis Valsamidis (Πασχάλης Βαλσαμίδης), Τα τουρκικά σχολεία στο Σαντζάκι Θεσσαλονίκης κατά το σχολικό έτος 1910-1911, *Μακεδονικά τόμος 31*, (2003, Θεσσαλονίκη): 355-356.

14 Nedim İpek, *Mübadele ve Samsun*, (Ankara: Türk Tarih Kurumu Basımevi, 2000), 42.

15 İnceleme esnasında, mübadele sonrasında camiyi konuta çevirerek halen oturan Eftimiadis Kardeşler ailesinin izniyle iç mekânına girilmiştir.

16 Konuk, "Yunanistan'da Osmanlı Mimarisi I, *Ottoman Architecture in Greece / Η Οθωμανική Αρχιτεκτονική στην Ελλάδα I*", 56-58.

Nu.: 401, s.585'tedir (Gittisi 2-1218). Mescidin Vakfiyesi; VGMA., 18 M 1254 (13 Nisan 1838) tarihli Defter Nu.:179/0, s.0156, Sıra Nu.:1218'de kayıtlıdır¹⁷.

Mübadele sonrasında, eve dönüştürülen caminin günümüze ulaşan tamir kitabesinin tarihi hicrî 1181 (milâdî 1767-1768)'dir (Resim-13). Bu tarihten önce Hacı Kemal Bey tarafından inşa edildiği ve içerisine minber konularak camiye dönüştürüldüğü yukarıda yeralan vakıf bilgileriyle de desteklenmektedir.

Tamir kitabesinin transkripsiyonu şu şekildedir:

*“Hamd-ı Hûdâ bulup, ihtimam oldu bina
Cami-i pâk-i şerîf makam-ı bânî-i akdem olan
ol mescid Hacı Kemal Bey idi ol
...tamam çünkü harab oldu ol mescid, oldu El-Hac Mustafa idüb
İhtimam ammâ on mâh ta'mir etdi bina
Allah hayrını makbul ide
Evvel'ül-inâm hatm-ı bina idüp dedi ömr-i tarihi pâk..
Sene 1181”.* (Resim-14)

Kare planlı ve çatılı caminin batı ve kuzey cephelerine yeni ilaveler yapılmış; cephe, pencere düzenleri ve pencere ebatları değiştirilmiş, harimi (ibadet edilen iç mekânı) ise, sonradan yapılan duvarlarla yeni bölümlere ayrılarak özgün hâlini kaybetmiştir (Resim-11). Beden duvarları ile çatı arası kirpi saçaklıdır (Resim-16). Caminin iki basamaklı merdivenleri korunmuştur (Resim-15). Evin cami olduğunu tespit etmek son derece zordur¹⁸.

4.3.Mahmud Çelebi Camisi:

Cami, Kyriotissis Sokak, Nu.:32'dedir. Karaferye Bizans Müzesi'nin yanında, şehrin güney surlarının üzerindedir. 10 Aralık 1964 tarihli ve 16385 sayılı Kültür Bakanlığı'nın kararı ve Resmî Gazete'nin 16 Ocak 1965 tarih ve 30/B sayılı kararıyla tescil edilmiştir. Dıştan bakıldığında kare planlı, kiremit damlı basit bir eve benzeyen yapının çok düzgün bir işçilikle yapılmış alımlı yivli minaresi bu algıyı kırmaktaydı. Minare, Karaferye'ye gelen insanlar üzerinde son derece etkileyici bir izlenim yaratmış olmalı ki büyük bir olasılıkla uyandırdığı Osmanlı çağrışımları nedeniyle 1940'da yıkılır.¹⁹ Günümüzde halen, kuzey-batı köşede almaşık duvar örgülü minare kaidesinin kalıntıları çıplak gözle görülebilmektedir (Resim-22). Şehirde bu isimle anılan iki camiden biri olduğu tahmin edilen yapının, çift kanatlı ahşap avlu kapısı hala korunmaktadır (Resim-24-25).²⁰

4.4.Subaşı Camii:

Miauli Sokak ve Irinis 2 Sokaklarının kesiştiği köşede yer alan cami, kare planlı ve çatılıdır. Tuz Pazarı Hamamı yakınındadır. Kültür Bakanlığı'nın 20 Ekim 1994 tarih ve ARH/ B1/ F36/50229/1125 sayılı kararı ile Resmî Gazete'nin 1 Aralık 1994 tarihli ve 896/B sayılı kararıyla tescil edilmiştir. Mübadele sonrasında ev olarak kullanılmaya başlanan caminin, kuzey (giriş) ve batı cephelerinde yer alan sivri kemerli, demir şebekeli pencereler oradan geçenlerin kuşkulu bakışlarına göz kırpmaktadır (Resim-31-32). Yapının içine giriş izni verilmediği için iç mekan özellikleri tespit edilememiştir. Bu yapı cami olarak tescil edilse de daha önceki araştırmalarımızda

17 Konuk, “Yunanistan'da Osmanlı Mimarisi I, Ottoman Architecture in Greece / Η Οθωμανική Αρχιτεκτονική στην Ελλάδα I”, 85.

18 İçerisinde yetişkin iki Yunanlı bey yaşamaktadır.

19 Anastasia Margie–Anna Matskani (Αναστασία Μαργιέ - Άννα Ματσokάνη), Η οθωμανική αρχιτεκτονική στη πόλη της Βέροιας , *Περιοδικό Αρχαιολογία* 105, (Θεσσαλονίκη: 2007) 72-78.,

20 İnceleme sırasında yapının içine giriş izni verilmemesi nedeniyle mübadele sonrasında ev olarak kullanılmaya başlanan caminin, iç mekân özellikleri ve mevcut durumu tespit edilememiştir

bu yapı ile ilgili yaptığımız tespitimiz, bu yapının Tuz Pazarı İmareti olduğu yönündedir.²¹

5.Sonuç:

Balkanlardaki Osmanlı mimarî eserleri, belirli işlevlere hizmet etmek üzere inşa edilmişlerdir. Bölgenin kaybedilmesinin akabinde, değişen siyasi/dinî şartlar nedeniyle bu yapılar dönüştürülerek farklı işlevler kazandırılmıştır. Osmanlı camilerinin arz ettiği dinî, sembolik ve sosyal değerlerinden ötürü, buldukları coğrafyayı hâkimiyetleri altına alan ve farklı inançlara mensubu toplumlar tarafından çeşitli şekillerde korunmuş ya da yok edilmişlerdir.

Aynı topraklarda yaşayan, lakin farklı dinî inançlara sahip iki millet olan Türkler ve Yunanlılar, Karaferye’de Balkan Savaşları ve mübadele öncesine kadar yüzyıllarca beraber yaşamışlardır. Mübadele sonrasında düşman olarak görülen Türk toplumunu simgelediği için, anlaşmazlığın doğasına da bağlı olarak, camiler ve minareleri çoğunlukla yok edilmiştir.

Camileri ev/konuta dönüştürme sürecinde yapılan fiziksel müdahalelere bağlamında incelenen dört örnekte, yapıların kütleli olarak algılanmasının önüne geçildiği görülmektedir. Günümüzde ev/konut olarak kullanılan camilerin, mimarileriyle dışarıdan algılanmaları mümkün değildir. İç mekanlarda mihrap, kitabe gibi öğeler kalmış olmakla beraber, bilhassa dış mekânda İslamiyet/Osmanlı/Türklük simgesi kabul edilen minareler kaldırılmıştır. Bu durum, yeni hâkim Yunanistan Devleti’nin siyasi ve dinî erkinin gücü/etkinliği olarak, Osmanlı mimari görünürlüğüne bile kabul etmemelerinin bir göstergesi olarak yorumlanabilir. Bu çalışma kapsamında İncelenen konuta dönüştürülmüş camiler, yapısal bozulmaya maruz kalmış olsalar bile, korunarak günümüze gelebildikleri için kısmen de olsa kültürel bir kazanç söz konusudur.

Karaferye’deki bu dört cami, halen şehrin Osmanlı tarihi/dinî geçmişini yansıtan önemli mimari miras öğeleri sayılmaktadır. Her iki ülke arasında imzalanacak karşılıklı ‘İkili Kültürel İşbirliği’ protokolleri çerçevesinde, bu eserlerin nasıl korunacağı ve nasıl yönetilmesi gerektiği konusunun ele alınması zorurüdür.

Kaynakça

Agriantonis, Nikos. “ ‘İyi’ ve ‘Kötü’ Tarihi Eserler”. *Yeniden Kurulan Yaşamlar, 80.Yılında Türk-Yunan Zorunlu Nüfus Mübadelesi*, (İstanbul: İstanbul Bilgi Üniversitesi Yayını, 2005): 278.

Ayverdi, Ekrem Hakkı. *Avrupa’da Osmanlı Mimari Eserleri, Bulgaristan, Yunanistan, Arnavutluk*. c.III-IV, İstanbul: 1982.

Evliya Çelebi Seyahatnâmesi. (Yay. Mehmed Zillioğlu). c.VIII, (İstanbul:Üçdal Neşriyat, 1966).

İnciciyan, P.L.-Andreasyan, H.D. “Osmanlı Rumeli’si Tarih ve Coğrafyası”. *Güney-Doğu Avrupa Araştırmaları Dergisi*, sy 2-3, 1973-1974: 11-88.

İpek, Nedim. *Mübadele ve Samsun*. (Ankara: Türk Tarih Kurumu Yayını, 2000).

Konuk Halaçoğlu, Neval. *18 Ağustos 1017 Selanik Yangını’nın 100. Yılında Osmanlı Şehir Dokusuna ve Mimarisine Etkileri/The Effects of The Thessaloniki Fire of 18 August 1917 on Ottoman Urban Texture and Architecture on Its 100th Anniversary/Την Επετειο Των 100 Χρονων Της Πυρκαγιας*

21 Konuk, “Yunanistan’da Osmanlı Mimarisi I, Ottoman Architecture in Greece / Η Οθωμανική Αρχιτεκτονική στην Ελλάδα I”, 109-110.

Της 18ης Αυγούστου 1917 Της Θεσσαλονίκης, Οι Επιπτώσεις Της Στον Οθωμανικό Αστικό Ιστο Και Την Αρχιτεκτονική Του. (Samsun:Karadeniz Rumeli Dernekleri Yayını, 2019): 72s.

Konuk, Neval. *Yunanistan 'da Osmanlı Mimarisi I, Ottoman Architecture in Greece / Η Οθωμανική Αρχιτεκτονική στην Ελλάδα I.* (Ankara: Dışişleri Bakanlığı SAM Yayını, 2010).

Konuk, Neval. *Midilli, Rodos, Sakız ve İstanköy'de Osmanlı Mimarisi/ Otoman Architecture in Lesvos, Rhodes, Chios and Kos Islands.* (Ankara: Dışişleri Bakanlığı SAM Yayını, 2008): 256s.

Konuk, Neval. *Yanya Hamidiye Kız Rüştüyesi, Ioannina Hamidiye Girls' Junior High School, Το Ρουστιγιέ Θηλεών Χαμιντιγιέ των Ιωαννίνων.* (Ankara: Dışişleri Bakanlığı SAM Yayını, 2013): 96s.

Margie, Anastasia –Matskani, Anna (Μαργιέ, Αναστασία - Ματσκάνη, Άννα). «Η οθωμανική αρχιτεκτονική στη πόλη της Βέροιας ». **Περιοδικό Αρχαιολογία** 105, (2007: 72-78).

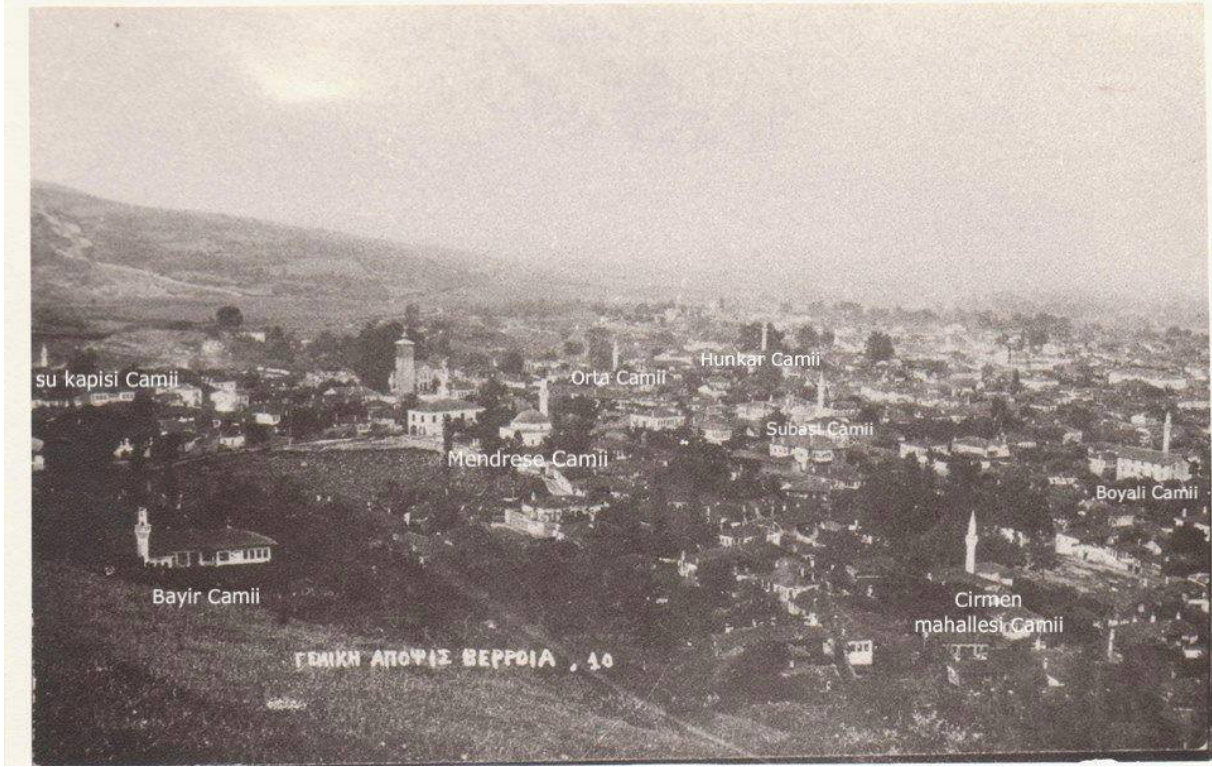
Salnâme-i Vilâyeti Selânik. Selânik: Hamidiye Mekteb-i Sanayi Matbaası, 1324.

Tuğlacı, Pars. *Osmanlı Şehirleri.* İstanbul: 1985.

Uzunçarşılı, İsmail Hakkı. *Osmanlı Tarihi, Anadolu Selçukluları ve Anadolu Beylikleri Hakkında bir Mukaddime ile Osmanlı Devleti'nin Kuruluşundan İstanbul'un Fethine Kadar,* c.I, Ankara: Türk Tarih Kurumu Basımevi, 1998.

Valsamidis, Paschalis, (Βαλσαμίδης, Πασχάλης). «Τα τουρκικά σχολεία στο Σαντζάκι Θεσσαλονίκης κατά το σχολικό έτος 1910-1911» Μακεδονικά τόμος 31, (Θεσσαλονίκη: 2003, 345-392).

Yerolimpos, Aleksandra. “Tanzimat Döneminde Kuzey Yunanistan'da Şehircilik ve Modernleşme (1839'dan 19.y.y.Sonuna)” *Modernleşme Sürecinde Osmanlı Kentleri* (Editörler: Paul Dumont, François Geogron), (İstanbul: Tarih Vakfı Yurt Yayını, 1999).



Resim 1. Mübadele öncesi Karaferye şehrinin ve camilerinin genel görünüşü (Foto: Anonim)



Resim 2. Karaferye şehrinin günümüzdeki genel görünüşü (Foto: Neval Konuk, 2018)



Resim 3. Karaferye Bayır Camisi'nin mübadele öncesi görünüşü (Neval Konuk Kartpostal Arşivi)



Resim 4. Karaferye Bayır Camisi'nin günümüzde genel görünüşü (Foto: Neval Konuk, 2008)



Resim 5. Karaferye Bayır Camisi'nin giriş (kuzey) cephesi görünüşü (Foto: Neval Konuk, 2008)



Resim 6. - Karaferye Bayır Camisi'nin güney (mihrap) cephesi görünüşü (Foto: Neval Konuk, 2008)



Resim 7. Karaferye Bayır Camisi'nin güney (mihrap) cephesinden detay ve duvar kalınlığı görünüşü (Foto: Neval Konuk, 2008)



Resim 8. Karaferye Bayır Camisi'nin kemerli pencere görünüşü (Foto: Neval Konuk, 2008)



Resim 9. Karaferye Bayır Camisi'nin ikonolarla yeniden düzenlenmiş mihrabının görünüşü (Foto: Neval Konuk, 2008)



Resim 10. Karaferye Bayır Camisi'nin kuzeybatı köşede bulunan minare kaidesinin yeni kullanımı (Foto: Neval Konuk, 2008)



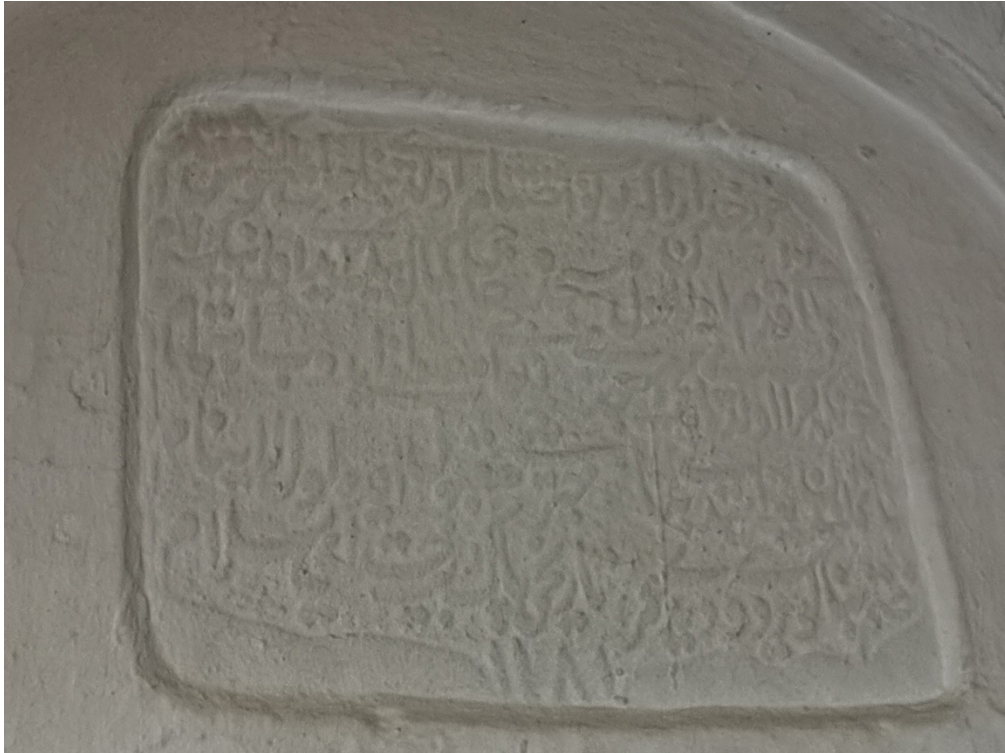
Resim 11. Karaferye Kemal Bey Camisi'nin genel görünüşü (Foto: Neval Konuk, 2020)



Resim 12. Karaferye Kemal Bey Camisi'nin güney-batı köşesine yapılan eklenti (Foto: Neval Konuk, 2020)



Resim 13. Karaferye Kemal Bey Camisi'nin kapısı ve kemerli tamir kitabesi (Foto: Neval Konuk, 2020)



Resim 14. Karaferye Kemal Bey Camisi'nin tamir kitabesinin genel görünüşü (Foto: Neval Konuk, 2020)



Resim 15. Karaferye Kemal Bey Camisi'nin merdiven basamakları (Foto: Neval Konuk, 2020)



Resim 16. Karaferye Kemal Bey Camisi'nin kırı saçak detayı (Foto: Neval Konuk, 2020)



Resim 17. Karaferye Kemal Bey Camisi'nin batı cephesi ve saçak görünüşü (Foto: Neval Konuk, 2020)



Resim 18. Karaferye Mahmud Çelebi Camisi'nin mübadele öncesi genel görünüşü (Neval Konuk Kartpostal Arşivi)



Resim 19. Karaferye Mahmud Çelebi Camisi'nin mübadele öncesi minaresinin genel görünüşü (Kaynak: Anonim, 1919)



Resim 20. Karaferye Mahmud Çelebi Camisi'nin yol üzerinden güney (kıble) cephesinin genel görünüşü (sol köşede, Foto: Neval Konuk, 2008)



Resim 2.1 Karaferye Mahmud Çelebi Camisi'nin yol üzerinden batı ve güney (kıble) cephesinin genel görünüşü
(Foto: Neval Konuk, 2008)



Resim 22. Karaferye Mahmud Çelebi Camisi'nin kuzey-batı köşedeki minare kaidesinin almaşık duvar kalıntılarının görünüşü (Foto: Neval Konuk, 2018)



Resim 23. Karaferye Mahmud Çelebi Camisi'nin güney (kible) cephesi ve kemerli pencere detayı görünüşü (Foto: Neval Konuk, 2018)



Resim 24. Karaferye Mahmud Çelebi Camisi'nin mahalle içindeki avlu girişi ve kapısı genel görünüşü (Foto: Neval Konuk, 2008)



Resim 25. Karaferye Mahmud Çelebi Camisi'nin çift kanatlı ve üstü çatılı orijinal avlu kapısı genel görünüşü (Foto: Neval Konuk, 2008)



Resim 26. Karaferye Subaşı Camisi'nin genel görünüşü (Foto: Neval Konuk, 2019)



Resim 27. Karaferye Subaşı Camisi'nin kuzey (giriş) cephesi genel görünüşü (Foto: Neval Konuk, 2008)



Resim-28 Karaferye Subaşı Camisi'nin kuzeydoğu köşesi görünüşü (Foto: Neval Konuk, 2008)



Resim-29 Karaferye Subaşı Camisi'nin güney-batı köşesi ve güney (kıble) cephesi görünüşü (Foto: Neval Konuk, 2008)



Resim-30 Karaferye Subaşı Camisi'nin batı cephesi görünüşü (Foto: Neval Konuk, 2008)



Resim-31 Karaferye Subaşı Camisi'nin batı cephesi pencere görünüşü (Foto: Neval Konuk, 2008)



Resim-32 Karaferye Subaşı Camisi'nin kuzey cephesi pencere görünüşü (Foto: Neval Konuk, 2008)