

TÜRKİYE EKONOMİSİNDE SANAYİLEŞME

Dr. Öğretim Üyesi Ayşen Bakkaloğlu¹

Özet

Türkiye, ekonomisi başta olmak üzere pek çok alanda gelişmekte olan ülkeler sınıfında yer almaktadır. Ekonomide gelişmişlik düzeyine erişebilmek, kaynakların tam ve etkin kullanılması sayesinde üretim kapasitesini ve milli gelir düzeyini arttırmak, ekonomik kalkınma ve büyümeyi sağlamak temel makroekonomik hedeflerin başında gelmektedir. Ülkelerin kalkınmasında sektörlerin izlediği, uluslararası rekabette güç kazandıracak gelişim ivmesi, değişim esnekliği belirlenecek ekonomik politikaların gücü ile gerçekleşmektedir. Türkiye ekonomisinde de sanayi sektörü ve bu sektör içinde en büyük paya sahip olan imalat sanayi ekonomik kalkınmanın önemli ve belirleyici unsurlarından biridir. İmalat sanayinde ithalat, sanayi üretiminin ihracat payı kadar, dış ticaret dengesinde önemli bir araçtır. İmalat sanayi sektörünün ne kadarının ithalata bağlı olduğunu bilmek, sanayi sektörü için yapılan ithalatın, yatırım, ara mal ve tüketim malları arasındaki dağılımı ve negatiflik aleyhinde geliştirilecek politika ve tedbirler önemlidir. Çalışmamızda, sanayileşme olgusu beraberinde Türkiye'nin sanayileşme süreci, imalat sanayi, ara mal ithalatı, ithal girdi bağımlılığı ekonomik göstergeler ışığında değerlendirilmiştir.

Anahtar Kelimeler: Sanayileşme, imalat sanayi, ara mal ithalatı, ithal girdi bağımlılığı.

INDUSTRIALIZATION IN THE TURKISH ECONOMY

Abstract

Turkey, falls into the range of developing countries in many areas, especially in terms of its economy. To reach the development level in the economy, to increase production capacity and national income level through full and effective use of resources, and to provide economic development and growth are the primary macroeconomic targets. The developmental acceleration that the sectors follow in the development of countries and that strengthens them in the international competition is realized by the strength of the economic policies to be determined. The industrial sector and the manufacturing industry, which has the largest share in this sector, in the economy of Turkey are both the most important determinants of economic development. Import in the manufacturing industry is an important tool in the foreign trade balance as well as the export share of industrial production. Knowing how much of the manufacturing industry sector depends on import, the distribution of imports for the industrial sector among investment, intermediate goods and consumer goods, and the policies and measures to be developed against negativity are important. In our study, Turkey's industrialization process herewith industrialization, manufacturing industry, imports of intermediate goods, imported inputs dependency are examined under the light of economic indicators.

Keywords: Industrialization, manufacturing industry, intermediate goods' import, imported input depend industry.

¹ Nişantaşı Üniversitesi aysen.bakkaloglu@nisantasi.edu.tr

1.GİRİŞ

Dışa açık ekonomi politikası izleyen ülkelerde ekonomik büyüme ve kalkınmanın sürdürülebilir şekilde sağlanmasında imalat sanayinin, sanayileşmenin önemi büyüktür.

Bu çalışmada, ekonomik göstergeler ışığında Türkiye ekonomisinde sanayileşme süreci analiz edilmiş olup, ülkemizdeki sanayileşme sorunları ekonomik risk ölçütleri ile dikkate alınmıştır. Ülkemiz sanayinin hedeflenen seviyeye erişmesi için “düşük katma değerli, emek yoğun ve ara mal ithalatına bağımlı ürünler” yerine “ileri teknolojili ve sermaye yoğun ürünler” üretmesi ve bu ürünleri geliştirmekte olan ülkelere ihraç etmesi önerilmektedir.

Çalışmamız giriş ve sonuç dahil altı bölümden oluşmaktadır. İkinci bölümde, sanayileşme ve stratejileri, imalat sanayi verileri doğrultusunda incelenmiştir. Üçüncü bölüm, Türkiye'nin sanayisini oluşturma ve geliştirme süreci verileri ile sunulmuştur. Dördüncü bölüm, dışa açık ekonomilere sahip ülkelerde sanayilerinin rekabet stratejileri ve gücü iktisat teorileri ve modeller eşliğinde incelenmiştir. Beşinci bölümde, Türkiye'nin sanayi sektörü için yapılmış bir ampirik çalışma sonucu dış ticareti pozitif yönde geliştirme adına öneri olarak sunulmuştur.

2.SANAYİLEŞME

Sanayi kelimesi, kökeni Arapça olan, ham maddeleri işlemek, enerji kaynaklarını yaratmak için kullanılan yöntemlerin ve araçların bütünü, işleyim, endüstri olarak tanımlanmaktadır (www.tdk.gov.tr). Bu tanıma, emek ve sermayeyi birlikte kullanmak, ham maddelerin yanı sıra yarı mamul maddeleri de işlemek, mamul hale getirmek için gerçekleştirilen üretim faaliyetlerinin tümü şeklinde bir ekleme yapmak tamamlayıcı olacaktır.

Sanayileşme kavramını iktisadi faaliyetler içinde dar ve geniş anlamı ile açıklamak mümkündür. Dar anlamı ile sanayileşme, mal üretiminde makine kullanmak veya milli gelir içinde sanayi kesimi payının, belirli bir orana erişmesi şeklinde tanımlanırken, geniş anlamı ile, yeni üretim tekniklerinin üretime uygulanması, üretim kalitesinin yükseltilmesi, üretimin azalan maliyetle gerçekleştirilmesi, özellikle 19. yüzyılda başlayan Sanayi Devrimi ile birlikte oluşan, ülkelerin ekonomik, sosyal ve siyasal alanlarda uğradıkları değişiklikler olarak açıklanabilir (İlkin, 1973:427). Bendix (1995:99) ise sürdürülebilirliğin önemini vurgulayarak; “devamlı bir şekilde sürdürülen, uygulamalı bilimsel araştırmalara ve enerji kaynaklarına oturtulmuş bir teknolojinin neden olduğu ekonomik değişimlerdir” ifadesi ile sanayileşmenin tanımını geliştirmiştir

Teknolojik ilerlemelerin hız kazandığı günümüzde sanayileşme, teknolojik gelişmelere dayandırılarak, teknolojinin gelişmesi toplumsal gelişme ve ilerlemenin bir göstergesi olarakta anlaşılmaya başlamıştır (Eser, 1993: 14). Bu anlamda sanayileşme, toplumun bilgi, kültür seviyesini yükseltirken, bilimsel ve teknolojik gelişmelere de kapı açmaktadır.

Sanayi sektöründen bahsedildiğinde genel olarak imalat sanayi kastedilir. Sanayi sektörü içinde imalat sanayi en önemli ve dinamik alt sektör olup hemen hemen tüm ülkelerde gerek üretim gerekse de istihdam hacmi bakımından en büyük paya sahiptir. İmalat sanayi sektöre katma değer kazandıran ögelerden biridir. İmalat sanayinin sektöre kazandırdığı katma değeri de bu alanda faaliyet gösteren kolun teknolojik seviyesi belirler.

2.1.Sanayileşme Olgusu

Gelişmiş ve gelişmekte olan ülkelerin sanayileşme süreçlerine bakıldığında birbirinden farklı iki yol izlediği görülür. İlki kapitalist sanayileşme sürecidir ki itici güç sermaye sahiplerinin kâr elde etme isteğidir. Kapitalist yoldan sanayileşme sağlamak için sermaye sahiplerinin sanayileşme adına yapacakları yatırımlarından elde etmeyi hedefledikleri kârın başka alanlarda elde edecekleri kârdan yüksek olduğunu görmeleri gerekir.

İkinci yol ise Sosyalist sanayileşme yöntemidir. Halk kitlelerinin ihtiyaçlarını, modern teknoloji yöntemlerinin gereğini yerine getirerek, planlayıcıların bilgi ve gözetimi altında ülkenin yatırım olanaklarını kullanma şeklindedir.

Bir diğer yöntem olarak bilinen, karma ekonomi ise, aslında, geri kalmış ülkelerde, sermaye sahiplerinin daha fazla kâr sağlama hedefine hizmet eden kapitalist kalkınma yönteminin bir uzantısıdır.

2.2.Sanayileşme Stratejileri

Sanayileşme stratejilerini, iki başlık altında, ithal ikameci ve ihracata dönük sanayileşme modelleri olarak incelediğimizde, ülkelerin gelişmişlik düzeylerine bağlı olarak uygulamada farklılıklar gösterdiği izlenmektedir. Az gelişmiş ülkeler ithal ikameci sanayileşmeyi kalkınmanın bir adımı olarak görmüş olsalar bile sürecin geliştirdiği ekonomik darboğazlar bu tür ülkeleri ihracata yönelik sanayileşmeye itmektedir. Ekonominin bir gereği olarak yerli üretimin teşvik edilmesi, dış ticaret açıklarını kapatmayı hedefleyen politikaların gereğidir. Sanayileşme aslında kalkınmanın bir sonucudur (Parasız, 2005:115).

2.2.1.İthal İkameci Sanayileşme

İlk sanayileşen ülke, Büyük Britanya, haricindeki bütün başarılı sanayileşme çabası içindeki ülkeler ithal ikameci modeli uygulamaya koyarak ülke içindeki talebi karşılayacak malların tamamını ya da bir kısmını yerli üretmeyi hedeflemektedir. Hedef her ne kadar döviz tasarrufu olsa da iç pazar ve nüfus büyüklüğü politikanın rasyonel sonuç verebilmesi için dikkatle ölçülmelidir. Diğer taraftan, gelişmekte olan ülkelerde yeni kurulan sanayi tesislerinin belli bir süre üretim maliyetleri yüksek olacağından kamu müdahalelerine ihtiyaç duymaktadır. Hangi sanayi dallarının, ne süreyle, ne gibi müdahalelerle destekleneceğinin rasyonel olarak analiz edilmiş olması gerekmektedir.

İthal ikameci sanayileşme modelini uygulayan ekonomilerde meydana gelen bazı yapısal değişiklikler arasında; imalat sanayi lehine gelişmeler izlenirken başta tarım olmak üzere diğer sektörler aleyhine,

- Çıktının sektörler arası ve sanayi içi bileşiminin değişmesi,
- Tarife himayesinin kısmi yardım sağlaması,
- İmalat sektöründe faktör oranlarını etkileme,
- Çeşitli faktörler arasında gelir dağılımının değişmesi,
- Gelir ve servet dağılımında eşitsizliklerin artması,
- Ticaret ve kredi politikalarının nüfus yapısını etkilemesi,
- Ödemeler dengesinde sorunlar oluşması,
- Sanayileşmenin marka enflasyonuna sebep olması, döviz darboğazını arttırması bulunmaktadır (Dülgeroğlu,1988:68).

2.2.2.İhracata Dönük Sanayileşme

Bu modelde ilk hedef kalkınmaya destek sağlayacak döviz girdisinin yükselmesi gibi görünse de iç piyasadan çok dış piyasaya yönelik üretimde bulunmak yabancı firmalar ile rekabeti arttıracak, daha düşük maliyetle daha yüksek kalitede ürünler için sanayide yer alan faktör kalitesini geliştirecektir.

İhracata dönük sanayileşme modelinin amaçları arasında;

- Sanayi yapısını dış piyasaya ihracat yapar hale getirmek,
- Ekonomik yapıyı özel girişim ve serbest piyasa haline dönüştürmek,
- Dış piyasalara açılmak dış ticaretin liberalleşmesini sağlamak,
- Dış ticaret politikasını ihracatı teşvik eder yapıda yönetmek bulunmaktadır.

Ancak, küreselleşme sürecinin hızlanmasıyla birlikte dış ticaretin önündeki bazı engellerin kalkması, teknolojik gelişmelerin hızlanması, gelişmekte olan ülkelerin dış girdilere bağımlılığını arttırmaktadır. Söz konusu ülkeler de dünya ticaretinde yer almak zorundadır ve politikalarını dışa açık hale getirmektedirler. Oysa, sanayileşme sürecini henüz tamamlayamamış olanlar için mamul madde, sanayileşmesini tamamlayanlar için ise ham madde ve ara malı ithalatı artar duruma gelmektedir.

Dış ticarete rekabet avantajını yakalayan ülkeler seri ve kaliteli üretim süreci gerçekleştirirken maalesef gelişmekte olan ülkeler bu ülkelere teknoloji, bilgi ve girdi bakımından bağımlı hale gelmektedir.

2.2.3.İmalat Sanayi ve Teknikler

Bir ülkenin ekonomik gelişme sürecindeki önemli göstergelerinden biri de imalat sanayi verileridir. Genellikle tarım ve doğal kaynakların en büyük paya sahip olduğu ekonomilerde ülkenin gelişmesiyle doğru orantılı olarak imalat sanayi ve hizmet sektörünün payı da giderek artış gösterir.

Ülkelerin gerçekleştirdiği global ölçekli ticarete, karşılıklı kazançların yükselen ekonomiler lehine yön değiştirmesi, gelişmekte olan ülkelerin uluslararası rekabet gücünü elde etmesi ise üretim ve dış ticaretini karşılaştırmalı üstünlükler prensibine de dayandırıyor olmasıdır. Ülkelerin üretim ve ihracat performanslarını, ihracat sonucu ulusal gelir üzerinde yaratmış olduğu katma değeri, rekabet gücünü etkileyen ana unsur; yapılan ihracatın miktarı ve ihracatta sağlanan artış değil, hedef pazar için üretilen malların meydana gelmesinde kullanılan faktör yoğunluklarıdır.

Emek faktörü yoğun olarak kullanılan üretim yöntemine emek yoğun, sermaye faktörü yoğun olarak kullanılarak gerçekleştirilen üretim yöntemi de sermaye yoğun üretim tekniği/ yöntemi olarak iktisat yazınında yer almaktadır.

Emek yoğun üretim yöntemi genellikle az gelişmiş, gelişmekte olan ülkelere tercih edilmektedir. Kısa dönemde önemli avantajları olarak;

- İş gücü istihdamını yükseltir,
- Küçük kapasite ve basit teknolojiler ile gerçekleşen imalat için daha az yatırım malı ve döviz gideri gösterilmektedir.

Sermaye yoğun üretim yöntemi genellikle gelişmekte olan ve gelişmiş ülkelere tercih etmektedir. Yöntemin seçilmesi ile ortaya çıkan olumlu etkiler;

- Ekonomide teknolojik seviyenin yükseliş seyrinde girmesi,
- Hem iş gücü hem de imalat kalitesi yönünde yüksek katma değer elde edilmesi olarak görülmektedir.

İmalatın gerçekleşmesi aşamasında ister emek yoğun isterse sermaye yoğun yöntem seçilmiş olsun, her hangi bir sanayi malının üretim sürecinde girdi olarak kullanılacak hammadde, ara mal veya nihai mal bulunmak zorundadır.

Tablo 1. İmalat Sanayi Alt Sektörleri

Teknoloji Sınıfı/Yoğunluğu	Sektörel İmalat
Yüksek / İleri	-Havacılık/Uzay -Elektronik Haberleşme -Kimya/İlaç -Büro Makineleri
Orta/Yüksek	-Makine İmalat -Taşıt Araçları -İçten Yanmalı Motorlar -Türbinler -Elektrik Makineleri -Elektrikli Ev Aletleri -Takım Tezgahları -Mesleki Bilim ve Ölçü Aletleri -Kimya Sanayi
Düşük/Orta	-Demir-Çelik Sanayi -Gemi İnşaat Sanayi -Petrol Rafinerileri ve Petrol Türevleri Sanayi -Lastik ve Plastik İmalatı -Metal Eşya Sanayi -Metalik olmayan mineraller -Demir Dışı Metaller Sanayi
Düşük	-Tekstil ve Konfeksiyon Sanayi -Deri Sanayi -Cam ve Cam ürünleri Sanayi -Kağıt ve Basım Sanayi -Gıda, Tütün, İçki Sanayi -Orman ürünleri ve Mobilya Sanayi

Kaynak: TÜİK, İstatistiklerle Türkiye ve 2017-OECD sınıflamasına göre hazırlanmıştır.

Tablo 2. Türkiye İmalat Sanayi Üretim ve İhracat Yapısı

Teknoloji Yoğunluğu	Üretim %			İhracat%				AB* İhracat % 2018
	2002	2007	2012	2002	2007	2012	2018	
Yüksek	5,1	3,4	3,5	4,7	3,0	2,1	1,7	28,5
Ortanın Üstü	18,2	23,2	24,1	24,5	33,5	28,3	36,3	43,1
Ortanın Altı	26,7	34,7	33,2	20,5	26,9	35,0	25,4	17,1
Düşük	50,0	38,7	39,1	43,7	30,8	28,5	30,9	11,3

Kaynak: Sanayi ve Bakanlığı, Sanayi Strateji Belgesi, 2015 Programı ve TÜİK 30 Nisan 2018 Haber Bülteni, OECD ISIC Rev.3 sınıflandırması baz alınarak oluşturulmuştur.(*)
OECD üyesi AB ülkeleri

Tablo 1 ile imalat sanayi alt sektörleri OECD sınıflamasına göre açıklanmıştır. Bu sınıflamaya göre, Tablo 2 deki veriler izlendiğinde, öncelikle düşük teknoloji grubuna giren ürünlerin imalat sanayi içindeki payları 10 yıllık süre içinde yüzde 50'den yüzde 39,1 seviyesine gerilemiş olduğu görülmektedir. Ortanın altı ve üstü teknoloji grubundaki malların imalat sanayi üretimi içindeki paylarında dikkat çekici bir yükselme izlenmektedir. Yüksek teknoloji grubuna giren malların toplam imalat sanayi üretimi içerisindeki payının 10 yıl içinde yükselmediği, dolayısı ile de ihracat payının düşük seyrettiği görülmektedir. İmalat sanayi verilerine göre üretim yapısı ortanın altı ve üstü teknolojili sektörlerde yoğunlaşmaktadır.

2018 yılında yayımlanan verilere göre, imalat sanayi ürünlerinin toplam ithalat içindeki payı %81,7 olup, %12,5 ile yüksek teknolojili, % 43,2 ile orta yüksek teknolojili ürünler pay almaktadır. Bu veriler ışığında orta yüksek ve yüksek yoğunluk içeren ürün ihracatının da aynı oranda yükselmiş olması beklenmelidir (www.tuik.gov.tr).

Diğer taraftan, AB ülkeleri ile yaptığımız karşılaştırmada Türkiye'nin teknoloji yoğunluğu ortanın üstü ve yüksek sektörlerin toplam ihracat içindeki payının düşüklüğü dikkat çekmektedir.

3.TÜRKİYE’DE SANAYİLEŞME SÜRECİ

Osmanlı’yı öncü konuma taşıyan ve 18. yüzyıla kadar Lonca teşkilatı ile devam eden sanayi faaliyetlerinin başında çinicilik (Beykoz Çini Fabrikası, Yıldız Çini Fabrika-i Hümayunu), dokumacılık (Feshane-i Amire, Hereke Çuha ve Fabrika-i Hümayunu, İzmit Çuha ve İpek Fabrikası, Bursa İpek, İzmir Kumaş ve Boyama Fabrikaları, Bakırköy Bez, Kula Mensucat, Adana Milli Mensucat Fabrikası), deri ve kundura (Beykoz Ayakkabı ve Osmanlı İttihat Saraçlık A.Ş.) gemi imalatı (İstinye Tersanesi, Kayseri ve Konya Güherçile Fabrikaları) gibi alanlar yer almaktadır. Lüks ürünler hariç hemen her şey İmparatorluk tarafından üretilip, tekstil ürünleri, silah, deri, ve camdan mamul ürünler de ihraç edilmektedir (Semiz, Topçu, 2019:29-59)

Ancak, Birleşik Krallık öncülüğünde buhar gücü ile çalışan, makineleşmiş endüstri tüm Avrupa’da yaygınlaştığında Osmanlı bir sanayi devleti olmaktan uzaklaşmıştır. El imalatına dayanan küçük sanayi kuruluşlarının üretimi kapitülasyonların ve Birinci Dünya Savaşının etkisi ile de sona ermiştir. “İslahî Sanayi Komisyonu” ve (1927) “Teşvik-i Sanayi Kanunu” dan beklenen sonuç alınamamıştır. Osmanlı’dan miras kalan, sadece askerin çuhasını üreten Hereke Fabrikası, harp sanayi tesisi olarak kurulan Tophane-i Amire, Gelibolu ve İzmir’de yerleşik baruthaneler, Feshane’deki dokuma , Beykoz deri ve kundura fabrikası, Küçükçekmece’de ki kibrit fabrikası yanı sıra küçük ölçekli diğer girişimlerdir. Osmanlı’da dış ticarete aracı ve sanayi sektöründe girişimcilik yapanların büyük bir çoğunluğu, % 85 kadar, Osmanlı ile ticaret yapan, sermaye sahibi Yunan-Rum, Ermeni, Musevi ve yabancılardan oluşmaktadır (Erdem, 2016: 22-23) ki çoğu İmparatorluğu savaşlar döneminde ve mübadeleler ile terk etmiştir.

3.1.1923-1945 Cumhuriyet Dönemi

Savaş meydanlarında Kurtuluş Savaşı’nı zaferle sonuçlandıran Mustafa Kemal aynı zamanda ekonomik kurtuluşunda önemli olduğunu bilerek, 17 Şubat 1923’te İzmir İktisat Kongresini düzenlemiştir. Geniş katılımlı kongrede, sanayi, tüccar, çiftçi, işçi grupları hazır bulunmuş, sanayi grubunun talepleri karara bağlanmış ve zaman içinde hükümet tarafından da uygulanmıştır. Türkiye, 1929’dan sonra ithalata gümrük vergisi uygulama hakkını elde etmiş (1929), uzun bir süre korumacı ve ithal ikameci sanayileşme stratejisi elde etmiştir. 1923-1929 yılları arasında uygulanan politikalar açısından Liberal Dönem yaşanmış, 1933-1939 yılları arasında devletçilik politikaları ön planda uygulanmış, temel ihtiyaçlar doğrultusunda üretim tesisleri kurulmuştur (İlkin, 1971: 382). İthal edilen ürünler durdurulmuş, yurt içi üretimler sayesinde döviz ödemeleri sınırlanmış ve milli ekonomiye geçiş dönemi sağlanmıştır. 1934 yılında Birinci Beş Yıllık Sanayi Planı yürürlüğe girmiştir.

Tablo 3. Cumhuriyet Türkiye’si Sanayi Kuruluşları (1924- 1945)

	Kuruluş Yılı	Sanayi Kuruluşu, faaliyet alanı
1	1924	Ankara Fişek Fabrikası
2	1924	Gölcük Tersanesi
3	1925	Şakir Zümre Fabrikası
4	1925	Eskişehir Hava Tamirhanesi
5	1926	Alpullu Şeker Fabrikası
6	1926	Uşak Şeker Fabrikası
7	1926	Kırıkkale Mühimmat Fabrikası
8	1927	Bünyan Dokuma Fabrikası
9	1927	Eskişehir Kiremit Fabrikası
10	1928	Kırıkkale Elektrik Santrali- 1931 genişletildi
11	1928	Kırıkkale Çelik Fabrikası-1931 genişletildi
12	1928	Ankara Çimento Fabrikası
13	1929	Ankara Havagazı Fabrikası
14	1929	İstanbul Otomobil Montaj Fabrikası
15	1930	Kayaş Kapsül Fabrikası
16	1930	Nuri Killigil Tabanca-Havan ve Mühimmat Fabrikası
17	1934	Eskişehir Şeker Fabrikası
18	1934	Turhal Şeker Fabrikası
19	1934	Konya Ereğli Bez Fabrikası
20	1934	Bakırköy Bez Fabrikası
21	1934	Bursa Süt Fabrikası
22	1934	İzmit Paşabahçe Şişe –Cam Fabrikası
23	1934	Zonguldak Kömür Yıkama + Antrasit Fabrikası
24	1934	Keçiborlu Kükürt Fabrikası
25	1934	Isparta Gülyağı Fabrikası
26	1934	Ankara-Konya-Eskişehir-Sivas Buğday Siloları
27	1934	Kayseri Bez Fabrikası
28	1934	İzmit Kağıt – Karton Fabrikası
29	1935	Paşabahçe Şişe Cam Fabrikası
30	1935	Nazilli Basma Fabrikası
31	1935	Bursa Merinos Fabrikası + Gemlik Suni İpek Fabrikası

Ayşen Bakkaloğlu

32	1935	Keçiborlu Kükürt Fabrikası
33	1935	Zonguldak Taş Kömür Fabrikası
34	1936	Ankara Çubuk Barajı
35	1936	Ankara Barut, Tüfek, Top Fabrikası
36	1936	Nuri Demirağ Uçak Fabrikası
37	1936	Malatya Sigara Fabrikası
38	1936	Bitlis Sigara Fabrikası
39	1937	Malatya Bez Fabrikası
40	1937	Karabük Demir-Çelik Fabrikası
41	1938	Divriği Demir Ocakları
42	1938	İzmir Klor Fabrikası
43	1938	Sivas Çimento Fabrikası
44	1939	İstanbul Elektrik Şirketi
45	1939	İzmir Telefon Şirketi
46	1939	Toprak Mahsulleri Ofisi
47	1939	Mugrul Bakır
48	1939	Eskişehir İspirto Fabrikası
49	1939	Giresun Fiskobirlik
51	1939	Tekirdağ Şarap İşletmeleri
51	1940	Türk Petrol Şirketi
52	1940	Ereğli Kömür İşletmeleri
53	1940	Garp Linyitleri
54	1941	Ankara Türk Hava Kurumu Uçak Fabrikası
55	1942	Dalaman Devlet Üretim Çiftliği
56	1942	İstanbul, Ezcacıbaşı İlaç Fabrikası

Kaynak: (Semiz, 1996) “Atatürk Döneminin İktisadî Politikası” eserinden oluşturulmuştur.

İkinci Dünya Savaşına kadar geçen süreçte yaygınlaşan sanayi kuruluşları sayesinde ağır sanayi üretimi %152, toplam sanayi üretimi % 80 artış göstermiştir. Kömür %100, krom % 600, diğer madenlerde %200 artış sağlanırken demir üretimi 0’dan 180.000 tona çıkmıştır (Semiz: 1996).

Sanayileşme, kentsel alanlarda da düzen ve sosyal hayatın gelişimini etkileyen unsurların başında gelmektedir. Her ne kadar, ilgili dönemde öncelikle ekonomik

kalkınma sağlanmaya çalışılmış olsa da, bu bakışla sanayileşme Cumhuriyet'in ilk yıllarında Anadolu kentlerinin yeniden yapılanmasında büyük etki yaratmıştır.

3.2.1945-1960 Dönemi

İkinci Dünya Savaşı etkisiyle başta Avrupa olmak üzere tüm dünyada baş gösteren ekonomik zararlar, her ne kadar Türkiye savaşa katılmamış olsa da , ülke içinde de ağırlıklı olarak hissedilmiş ve sanayi yatırımları askıya alınmıştır.

1947 Marshall Yardımı, ekonomileri çökme noktasına gelen Avrupa ülkeleri ile beraber Türkiye'de de devreye girmiştir. İlerleyen yıllarda negatif etkileri fark edilecek olan, tarıma dayalı sanayileşmenin ön plana çıktığı, tüketim malları sanayiinin geliştiği bir dönem başlamıştır (İncekara, 2015:219).

1950'den itibaren, Türkiye de pek çok ülkede denenmekte olan özel yatırımcıya yol açacak olan destekleme ve teşvikleri uygulamaya koymuştur.

3.3.1960-1980 Dönemi

Yeni ekonomik düzenin verimliliği elde edilmeden ülke de siyasi, sosyal, ekonomik istikrarsızlıklar yaşanmaya başlamış ve Türkiye askeri darbe ile tanışmıştır. Sivil iktidarın yeniden hakimiyet kazandığı ülkemizde, Planlı Kalkınma Dönemi başlamış, 1963-1967 yılları için hazırlanan I. Beş Yıllık, 1968-1972, II. Beş Yıllık, 1973-1978, III. Beş Yıllık Kalkınma Planı yapılmıştır. Yapılan planların doğrultusunda sanayi yatırımlarına ağırlık verilmiş, imalat sanayi %7,5'lik bir büyüme hızı yakalamıştır (Şenses, 1989:21).

Tablo 4. İmalat Sanayinin Bileşimi (%)

Üretim	1962	1967	1972	1980
Tüketim Malları	61,6	52,9	46,6	42,9
Ara Malları	27,5	35,4	39,4	37,8
Yatırım Malları	10,9	11,7	14,0	19,3
İmalat Sanayi	100	100	100	100

Kaynak: (İlkin:1973) "Türkiye'de Sanayi Politikası (1923-1973)" eseri ve sbb.gov.tr / temel ekonomik göstergeler, 1979-1982 'den oluşturulmuştur.

Tablo 5. Türkiye Sanayi Kuruluşları (1960- 1980)

	Kuruluş Yılı	Sanayi Kuruluşu, faaliyet alanı
1	1961	Kütahya Azot/ Gübre Fabrikası

2	1964	Chrysler Sanayi Anonim Şirketi
3	1965	Ereğli Demir Çelik Fabrikaları
4	1965	Arçelik Çayırova Tesisleri
5	1967	Northern Elektrik Telekomünikasyon (Netaş) Şirketi
6	1969	İzmir Pirelli Fabrikası
7	1970	Çaycuma ve Aksu Kağıt Fabrikaları
8	1971	Dalaman Kağıt Fabrikası

Kaynak: (Doğan, 2013: 211-231) "Türkiye Sanayileşme Sürecine Genel Bir Bakış" eserinden oluşturulmuştur.

3.4.1980-2000 Dönemi

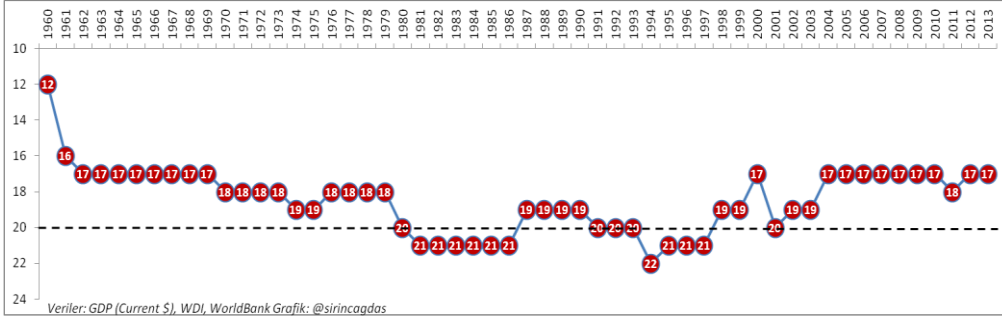
1983 yılında, 1980 Askeri darbe sonrası, kurulan siyasi iktidarlar devlet adına sanayi tesisi açmak yerine yerli ve yabancı özel girişimcilere sağlanan imkanlarla sanayi yatırımları yapmanın daha kârlı olacağı kanaatindedir ve ihracata yönelik sanayileşme politikası, neoliberal dönem, izlenmektedir. Bu yıllarda devlet tarafından üretim amacı ile açılan dolaylı dolaysız sanayi tesisi sayısı çok azdır (Doğan, 2013: 213-215). Devlet, sanayileşme sürecine katkı sağlayan belli başlı araçları elden çıkartarak ekonomideki rolünü azaltmayı tercih ettiği bir döneme girmiştir. Aynı zamanda, sürdürdüğü politikaya, dış dinamikleri öncü tutarak, 1995 yılında hem Avrupa Birliği kapsamında Gümrük Birliği'ne girmiş hem de Dünya Ticaret Örgütü'ne üye olarak uluslararası mal ve hizmet akımlarının serbestleşmesi yoluna gitmiştir. Ülkenin küreselleşme sürecine girmesini tetikleyen, itici faktörler, hükümet politikaları ve işletme stratejileri bu dönemde belirginleşmeye başlamış ve de özellikle sanayi ürün ihracatı artış göstermiştir.

Tablo 6. Türkiye Sanayi Kuruluşları (1983- 2000)

	Kuruluş Yılı	Sanayi Kuruluşu, faaliyet alanı
1	1984	Mersin Taşucu Kağıt Fabrikası
2	1984	Kastamonu Kağıt Fabrikası

Kaynak: (Doğan, 2013:211-231) "Türkiye Sanayileşme Sürecine Genel Bir Bakış" oluşturulmuştur.

Grafik 1. Türkiye’de Büyüme (1960-2103)



Kaynak: <https://businessht.bloomberght.com/piyasalar/haber/1058835-turkiyenin-dunyadaki-yeri>

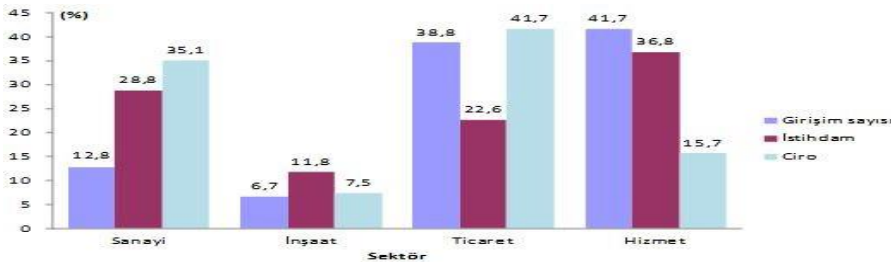
Grafik 1 de görüldüğü üzere, Türkiye , 1980 Askeri Darbe süreci dışında, her türlü olumsuz etkileşime rağmen, 2000 yılı öncesinde sanayinin lokomotif olduğu, sonrasında diğer sektörlerin de katkısı ile 17-20 bandında kalmayı başararak, büyük ekonomiler sıralamasında dünya ortalamasının üstünde bir büyüme kaydetmiştir.

3.5.2000-2018 Dönemi

2000’li yılların başlarında, imalat sanayinin orta ve ortanın altı teknoloji ile üretim faaliyetlerini sürdürmekte olduğu görülmekte iken 2018 yılı verilerinde üretim ve ihracatta teknoloji yoğun ürünlerde pozitif yönde ivme yakalandığı görülmektedir.

2002 yılından itibaren uygulanan ekonomi politikaları sayesinde; imalat sanayi, bilgi ve iletişim teknolojileri-haberleşme ağları, AR-GE, yeni ve özgün ürün yaratma, teknoloji tasarımı-geliştirme, KOBİ destekleri ile istihdam yaratma sayesinde bölgesel gelişmişlik farklarını azaltma çalışmaları verimli şekilde devam ettirilmektedir. Özellikle 2005-2015 yılları arasında hız kazanan, endüstri –Organize Sanayi Bölgeleri (OSB), teknoparklar aracılığı ile teknolojik yoğunluk ve kapasite geliştirmeleri sağlanmakta ve uluslararası rekabet gücü arttırılmaya devam etmektedir.

Grafik 2. Girişim Sayısı, istihdam ve cironun sektörlere göre oransal dağılımı, 2015



Kaynak: www.tuik.gov.tr/ Haber Bülteni, Yıllık Sanayi ve Hizmet İstatistikleri, sayı 21528, Aralık, 2016.

Grafik 2’de görüldüğü üzere, girişim ve istihdamda en büyük payı hizmet sektörü almakta iken sanayi sektörünün hizmetler sektörüne oranla daha düşük bir payı olduğu izlenmektedir. Sanayi sektörü payının yıllar itibarı ile kademeli bir şekilde arttırılarak uzun dönemli ve yüksek oranlı sürdürülebilirlik yakalaması büyümenin sağlanması için önemlidir.

Tablo 7. Üretim Endeksleri

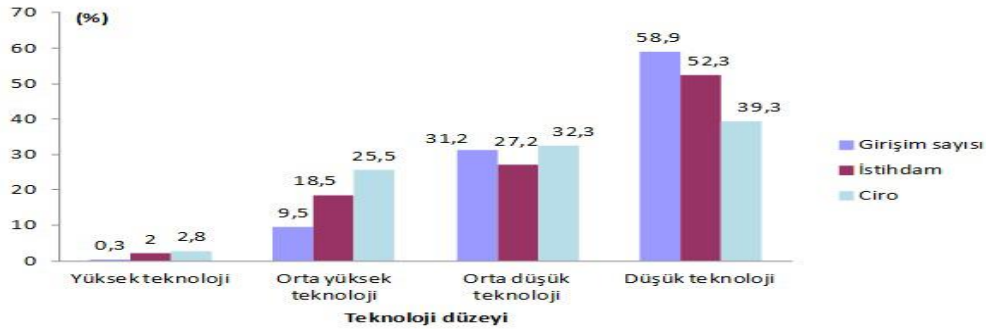
Yıl	Toplam Sanayi	İmalat Sanayi
1987	58,8	61,1
1988	59,7	61,8
1989	61,9	63,1
1990	67,7	69,1
1991	69,5	70,3
1992	73,0	73,3
1993	78,9	79,7
1994	74,0	73,1
1995	83,4	83,0
1996	89,7	89,2
1997	100,0	100,0
1998	101,3	100,1
1999	97,5	95,9
2000	103,4	102,1
2001	94,4	92,4
2002	103,4	102,5
2003	112,4	112,0
2004	123,5	123,7
2005	130,0	129,6
2006	137,6	136,8
2007	145,0	143,3
2008	141,9	138,5
2009	103,2	100,4
2010	100,2	100,3
2011	109,9	110,4
2012	112,6	112,8

2013	116,4	117,6
2014	120,5	121,3
2015	100,0	100,0
2016	103,4	103,5
2017	112,6	112,5
2018	114,4	114,1

Kaynak: www.tuik.gov.tr/istatistikler 1987-2008 dönemi veriler (1997=100),2010-2016 dönemi veriler (2010=100), 2016-2018 dönemi veriler (2015=100), mevsim ve takvim etkisinden arındırılmış, Ocak 2018 sanayi üretim endeksi serisine aittir.

İmalat sanayinin toplam sanayi içerisinde önemli bir paya sahip olduğu görülmektedir. Toplam sanayi ve imalat sanayi üretim endekslerine yer verilen Tablo 7 incelendiğinde, endekslerin birbirlerine çok yakın ve düzenli artış oranları ile seyrettikleri, sadece kriz dönemlerinde düşüş gösterdiği izlenmiştir.

Grafik 3. İmalat sanayinde temel göstergelerin teknoloji düzeyine göre dağılımı, 2015



Kaynak: TÜİK, Haber Bülteni, Yıllık Sanayi ve Hizmet İstatistikleri, sayı 21528, Aralık 2016

Grafik 3 'te görüldüğü üzere, sanayi sektörü içinde de en büyük payı almakta olan imalat sanayinin %58,9 unu düşük teknoloji faaliyetleri oluşturmakta iken 2018 verilerinde pozitif yönlü bir seyir izlenmekte ve teknolojik yoğunluk ortanın altı ve ortanın üstüne doğru, toplamda %60,7'lik oranla, değişmektedir.

Tablo 8. İmalat sanayinde ithalatın mal gruplarına göre dağılımı (%)

Yıllar	Yatırım Malı	Ara Malı	Tüketim Malı
1950	46,0	33,4	20,6
1960	52,2	38,3	9,5

Ayşen Bakkaloğlu

1970	47,1	47,9	5,0
1980	20,0	77,9	2,2
1990	22,1	68,4	9,0
2000	16,7	71,3	11,4
2010	17,8	69,9	11,8
2018	21,1	68,1	10,5

Kaynak: Baştav Leyla, 2012,s.310 ve www.tuik.gov.tr / İstatistiklerle Türkiye verileri ile oluşturulmuştur.

Tablo 8’de 1980’lerden itibaren uygulamaya konulan sanayileşme ve dış ticaret politikalarının etkisi ile ara malları gereksinimi ithalatımızın %70’lik kısmını oluşturduğu görülmektedir. Sanayi üretiminde ithal girdi bağımlılığı, üretim, dış ticaret, ithalat -ihracat dengesinde bazı sorunların meydana gelme sebebi olarak bilinmektedir.

Tablo 9. İmalat sanayinde İhracatın mal gruplarına göre dağılımı (%)

Yıllar	Yatırım Malı	Ara Malı	Tüketim Malı
2001	8	42	48
2002	7	40	51
2003	9	39	51
2004	10	41	48
2005	10	41	47
2006	11	44	44
2007	12	45	40
2008	12	50	35
2009	10	50	35
2010	9	49	39
2011	10	50	38
2012	10	52	36
2013	12	48	38
2014	12	45	41
2015	15	43	41
2016	15	41	40
2017	12	48	38

2018	11	45	42
------	----	----	----

Kaynak: Selçuk Üniversitesi Sosyal ve Teknik Araştırmalar Dergisi 8/2014, ve www.tuik.gov.tr / İstatistiklerle Türkiye verilerinden oluşturulmuştur.

4.SANAYİLEŞMEDE REKABET

Rekabet kavramı için, “en iyiler içinde her zaman, açık ara, en iyi olmak için gösterilen, rasyonel, akılcı, kural esnekliği olmayan, doğal ve stratejik çalışma-çaba, zayi etmeden kullanılan kaynaklar bütünüdür” şeklinde bir tanım yapmak doğruya en yakın olacaktır.

4.1.Rekabetin Temel Fonksiyonları

Rekabetin toplumsal fonksiyonlarının yanında iktisadi fonksiyonları sanayileşmede güç elde etmek, büyüme ve kalkınmada itici fonksiyon olarak yer almak ve ülke refahını arttırmaktır.

Tablo 10. Rekabetin Temel Fonksiyonları

Fonksiyonlar	Uygulama	Çıktılar
Kaynak Dağılımı	İktisadi birimlerin kaynaklarını kullanma biçimleri belirlenir,	Kaynaklar en iyi şekilde kullanılır,
Yenilik ve Teknolojiyi Uyarma	Piyasada kalmak için fark yaratılır,	Düşük maliyet ile Yüksek kalite sağlanır, Ar-Ge yatırımı yapılır,
Üretimde Verimlilik	Az kaynak ile üretim yapılır,	Kaynakların etkin kullanımı sağlanır,
Gelir Dağılımı	Yaşam kalitesi artışı sağlanır,	Rekabet, derece artışına bağlı olarak adil hale gelir,
Uyum Esnekliği	Üretim yöntem ve süreçlerini uyumlandırılır,	Ekonomik ve teknolojik değişikliklere, ekonomik kriz ve dalgalanmalara uyumlu hale gelir,
Tüketicinin Refahını Arttırma	Tüketici taleplerini karşılar,	Çok sayıda farklı mal ve hizmet arasından serbestçe tercih yapılır.

Kaynak: (Öğüt,2010:9) Yüksek Lisans tezinden oluşturulmuştur.

4.2.Rekabet Stratejileri

Rekabet en iyi şekilde “doğal” ve stratejik” ayrım şeklinde birbirinden ayrılır. Doğal rekabette mevcut ortamda en güçlü olan ayakta kalırken stratejik rekabette hiçbir şeyin şansa bırakılmadığı, evrimsel, ilişkileri ve dengeleri değiştirebilecek, yenilikçi, sistematik bir yarışta kalmayı sağlayacak stratejiler için sanayiye dayalı ekonomilerde, üretim, maliyet, kalite ve değer yaratma fonksiyonlarının tam ve doğru kullanılması gerekliliği vardır.

4.3.Rekabet Gücü

Rekabet gücü mikro ve makro düzeyde incelenmektedir. Mikro düzeyde incelemelerde işletmelerin kendi aralarındaki rekabet ve uluslararası etkileri değerlendirilirken, ülkeler ya da bölgeler arası rekabet, makro düzeydeki değerlendirmeleri gerektirir.

4.3.1.Klasik Model

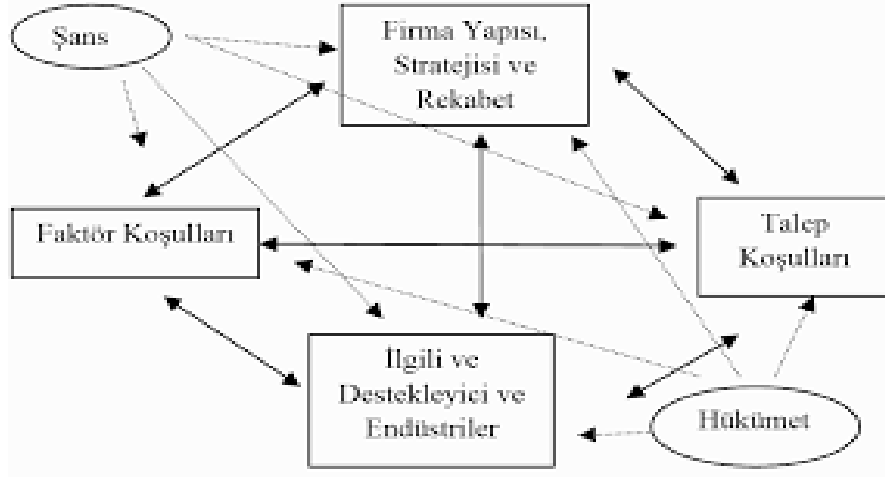
Adam Smith'in “Mutlak Üstünlükler Teorisi”, ve David Ricardo'nun “Mukayeseli Üstünlükler Teorisi'nin ortak yaklaşımı, rekabet gücünü ülkelerin üretim faktörleri; emek, sermaye, toprak ve doğal kaynaklar üzerinde yoğunlaştırmış olmalarıdır. Ancak, Ricardo, Smith'ten farklı olarak, uluslararası ticaretin mutlak üstünlüklere dayandırılmasının kapsamı daraltacağı ve ülkelerarasındaki üretim maliyetlerinin farkları yerine, bu farklılığın kendi aralarındaki derecesine odaklanmıştır. Günümüzde uygulama açısından her iki modelin de eksik ve açıklanamayan yönleri bulunmaktadır (Seyidoğlu, 2009:23-32).

4.3.2. Elmas ve Çifte Elmas Modeli

M.E. Porter tarafından yapılan tanım ve açıklama ile, teknolojinin öne çıktığı, uluslararası rekabet avantajının ülke ve üreticiler için ne kadar dinamik bir yapı oluşturması gerektiğinin üzerinde durulmaktadır.

Porter'ın elmas şeklinde tasarladığı modelin dört köşesine, firmaların rekabet avantajı sağlamasında etkili olan dört faktörü yerleştirmesi ve birbiri ile etkileşim halinde sunması ile anlaşılır hale gelen sürekli ve dinamik model, dışarıda bıraktığı devletin bu faktörleri; “talep koşulları”, “firma stratejisi ve yapısı”, “faktör koşulları”, ”ilgili ve destekleyici endüstriler” dışarıdan etkilemesinin rekabet avantajı getirmekte olduğunun altını çizmektedir. Şans faktörü ise kontrol edilemeyen, savaş, pazar yapısında oluşabilecek değişiklik, doğal afet gibi koşulları kapsamaktadır.

Şekil 1. Porter, Elmas Modeli



Kaynak: www.rekabet.gov.tr

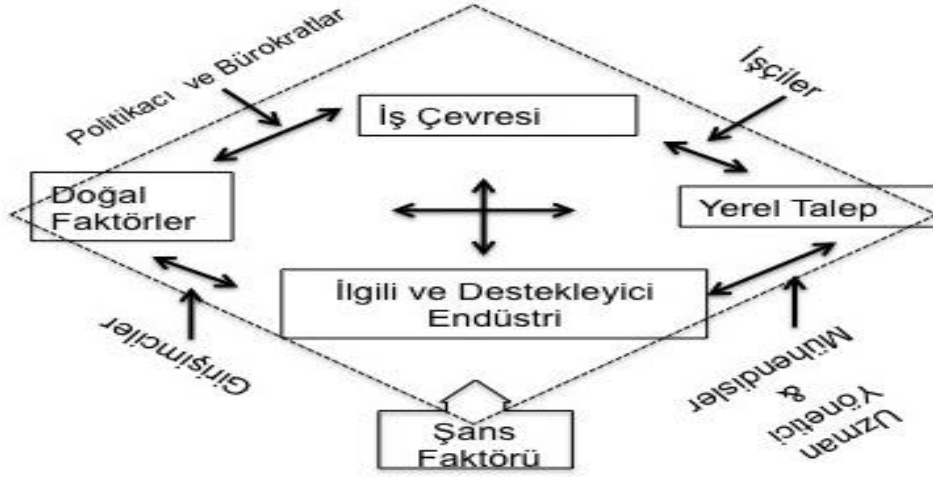
Şekil 1’de verilen rekabetçiliğin bileşenleri, bir ülkenin diğer ülkeler karşısında herhangi bir sektörde rekabetçi olabilmesi için gerekli unsurları içermektedir. Rekabetçi olmak isteyen ister ülke, ister firma olsun bu koşulları ve karşılıklı etkileşimleri de dikkate alması gereklidir (Porter,1990: 73).

Elmas Modeline Rugman ve D’Cruz tarafından getirilen eleştiride, sadece ülke içi faktörlerin göz önünde tutulması ve uluslararası etkenleri göz ardı edilmesi öne çıkmaktadır. Çifte elmas modelini geliştirerek, bir ülkenin elmasının köşelerinden bir zayıf olsa da bunu bir başka ülkenin elması ile telafi etmenin mümkün olabileceğini belirtmişlerdir (Rugman, D’Cruz, 1993:17-39).

4.3.3. Dokuz Faktör Modeli

Uluslararası rekabet gücünü bir diğer model ile açıklayan Cho, fiziksel faktörler ve doğal faktörler olmak üzere iki başlık altında değerlendirmiştir. Fiziksel faktörler içinde , bir ülkenin rekabet seviyesini belirleyenlerin başında iş çevresini, ilgili ve destekleyici endüstri ve yerel talebi modele dahil etmiştir. Doğal faktörler olarak adlandırdığı beşeri faktörler ise emek piyasası, girişimciler, yöneticiler, nitelikli emek gücü yanında siyasetçiler ve bürokratlardan oluşmaktadır. Porter’ın Elmas Modelinde olduğu gibi, kısmen benzerlikleri bulunan Dokuz Faktör Modeline, Şans Faktörünü de eklemektedir. Her iki model arasındaki belirgin fark ise faktörlerin bileşenleri ile konumlandırılış şekli ve güçlendirilmiş olmasıdır. Cho, modelinde uluslararası rekabet gücünün üzerinde durduğu gibi aynı zamanda küresel rekabet gücü, ekonomik bloklar ve işletme alanında da çalışmasını şekillendirmiştir (Cho, 2000:161-175).

Şekil 2. Dokuz Faktör Modeli (Cho&Moon)



Kaynak: (Cho,2000:161-175) diyagramından oluşturulmuştur

4.3.4.Açıklanmış Karşılaştırmalı Üstünlükler Modeli

Klasik İktisatçılardan bu yana İktisat teorileri temel öğretilerinden biri de Karşılaştırmalı Üstünlükler Teorisi'dir. Ancak, söz konusu teori ile, yalnızca homojen nitelikte olan ve aralarında fiyat farklılığı bulunan mallar arasındaki ticaret açıklanırken, gelişen teknoloji ve küreselleşmenin de etkisi, uluslararası piyasalarda çok sayıda ülkeye ait ürünün dolaşımında olması, uluslararası rekabetin yoğunlaştığı son yıllarda başkaca modeller ve ampirik ölçümler yapılabilmesi gereğini ortaya çıkartmıştır (Seyidoğlu,2009:52). Bu nedenle, karşılaştırmalı üstünlüklerin hesaplanmasında ticaret öncesi değil, ticaret sonrası verilerin değerlendirilmesi gerekmektedir. Balassa; ülkenin belli mallarda nispi ticaret performansının ölçülmesi, Açıklanmış Karşılıklı Üstünlük katsayıları, üretim faktörlerinin nispi fiyat farklarındaki değişimleri ölçülebilir hale getirir. Dolayısı ile Balassa İndeksi olarak bilinen ve karşılaştırmalı üstünlük katsayıları kullanılarak, hangi sektörlerin uluslararası pazarda potansiyel rekabet avantajı ya da dezavantajı olduğu hesaplanabilir olmaktadır (Kara ve Erkan, 2011:70).

5.TÜRKİYE EKONOMİSİNDE SANAYİ SEKTÖRÜ İLE DIŞ TİCARETİ GELİŞTİRME ÖNERİSİ

Son yıllarda, bazı ekonomilerde meydana gelen dönüşümler ve iktisat teorileri uygulamalarında yaşanan gelişmelerin de etkisi ile, Romer (1986) ve Lucas (1988) 'in öncülük ettiği, bilgiyi içeren ekonomik büyüme modeli yeni bir akım olarak ortaya çıkmıştır. "Yeni Büyüme Teorisi" ya da "İçsel Büyüme Modelleri" olarak adlandırılan bu model, ülkenin daha fazla dışa açılması durumunda diğer ülkelerden kaynaklanan bilgi taşmaları, teknoloji transferi ve teknolojinin taklit yoluyla diğer ülkelere aktarılması, yetişmiş ve nitelikli işgücü transferi nedeni ile verimlilik ve

üretim artışları ortaya çıkabileceği ve dış ticaret bu pozitif dışsallıklara yol açtığı sürece ekonomik büyüme üzerinde katkı sağlayabileceği görüşünü savunmaktadır (Romer, 1986: 10012-1037), (Lucas, 1988:3-42).

Bahmani-Oskooee ve Domac (1995), ihracata dayalı büyüme hipotezini Türkiye için ihracat ve ithalat arasındaki ilişkiyi 1923-1990 dönemi yıllık verileri ve Engle-Granger eşbütünleme analizini kullanarak incelemiştir. Analizden elde edilen sonuç; ihracat ve ekonomik büyüme arasında bir uzun dönem ilişkisinin olduğu, ancak, analizden hammadde ithalatı çıkartıldığında ihracat ve ithalat arasındaki uzun dönemli ilişki önemini kaybetmektedir. Bu nedenle ihracatı teşvik politikalarının başarıya ulaşabilmesi için ithal hammadde bağımlılığının azaltılması gereklidir (Temiz, 2010:75).

Yapılan çalışma ve araştırma sonuçlarından da görüldüğü üzere, Türkiye’de, ihracat sayesinde ekonominin döviz kaynaklarını geliştiriyor olması, sanayinin yüksek teknoloji yoğun ürünler üretmesinin yanı sıra ithal hammadde bağımlılığından kurtulması aynı zamanda ara malı üretimini geliştirmiş olması da gereklidir.

SONUÇ

Ekonomik kalkınmanın temel göstergesi olan sanayileşme ve ekonomide sanayi sektörünün hacminin büyümesi, gelişmiş ülke pazarları ile rekabet edebilme ne kadar önemli ise sürdürülebilir bilimsel araştırma, yüksek teknoloji üretebilme, çoğunluğu yerel enerji kaynaklarının kullanıldığı bir temele dayanan, yerli ve milli üretim de bir o kadar önem taşır.

1980 sonrasında, dünya ekonomisi ile bütünleşme, küresel rekabete katılma hedefi ile Türkiye’de ihracata dönük dış ticaret politikaları geliştirilmiştir. Günümüzde, bilgi teknolojisinin ve ticaretin hızla geliştiği, teknolojik yoğunluğu ve katma değeri düşük, emek yoğun malların ihracatının çokluğu sanayi üretimi ile kalkınmayı hedefleyen ülkeler açısından yetersiz bir durum olarak karşımıza çıkmaktadır. Bu manada, ülkelerin küresel piyasalarda ihracat performanslarını ve rekabet gücünü arttırabilmelerine, sürdürülebilir bir ekonomik büyüme, kalkınma ve uluslararası piyasalarda rol oynayabilmesine; katma değeri, bilgi ve teknoloji yoğunluğu yüksek ar-ge mallarının üretim ve ihracatına ağırlık vermeleri, söz konusu malların dış ticaretinde ürünlerinin Açıklanmış Karşılıklı Üstünlük katsayılarının yüksek olması gereği aşıkardır.

İhracatı teşvik edici sanayileşme stratejileri içinde son yıllarda ülkemizde uygulanan karşılaştırmalı üstünlüklere ve ileride karşılaştırmalı üstünlük elde edilebilecek sektörlerin desteklenmesine dayanan, böylece ihracatın arttırılması ile hem büyüme hızının hem de sanayileşmenin arttırılmasını temel alan çalışma ve politikalar

uygulanmaktadır. Karşılaştırmalı üstünlükler sağlayarak maliyet avantajı elde etmek önemlidir.

İhracatı teşvik edici sanayileşme stratejisinde odak sanayi sektörü içinde imalat sanayi olduğu için sektörünün özellikle incelenmesi ve desteklenmesi gerekmektedir.

Sanayileşme stratejilerinin aleyhine etki eden , ara malı ithalatı, “ üretimde ara malında ithalata bağımlı kalınması”, döviz kurlarındaki dalgalanma, yurt içi tüketim seviyesine yapılan müdahale, ücretlerde ve reel gelirden meydana gelen değişimler, yatırımları etkisi altına alan faiz oranlarındaki hareketler gibi unsurlardan arındırılması gereklidir.

Türkiye’de imalat sanayi sektörü yapısal bir değişim geçirdiği halde büyümeye devam etmektedir. Ancak, hem büyümenin hem de kalkınmanın birlikte ve istikrarlı, sürdürülebilir olması için istihdam ve katma değer yaratan sanayi sektörlerinin teknolojik yoğunluğunun gelişimine ve üretim bileşenlerinde ithal girdinin düşük olduğu sektörlerde gelişmesine özen gösterilmelidir.

Sanayide teknolojik gelişmenin kaynağı AR-GE faaliyetlerinin ölçeğinin genişletilmesi öncü koşul iken, küreselleşmenin de etkisi ile, lisans, know-how gibi yollarla teknolojinin ithal edilmesi yoluna gitmek, ulusal gelişmeyi sınırlamaktadır. Diğer taraftan ülkemizde ithal edilen AR-GE faaliyetleri yerel koşullara adapte edilerek kullanılmaya devam ettiği sürece yeni ve yüksek teknolojiye ulaşmak, küresel rekabet gücünü arttırmak uzun zaman alacaktır.

Ülkemizde ihracatın ithalat karşısında üstünlük sağlayacak şekilde geliştirilmesi, dış ödemeler açığının sürdürülebilir bir duruma gelmesine katkı sağlayacaktır. Sanayi, imalat sektörü bu manada geliştirilmiş, orta ve yüksek teknoloji yoğunluğunda ürünler üretmesi sağlanmalıdır. İhracatın ithalatı karşılama oranı % 60’lar seviyesinden yukarıya çekilmesi gerektiği düşünülse de burada önemli döviz kaybının % 70’ler civarında olan ara mal ithalatından kaynaklandığı görülmektedir.

Öncelikli hedefler içerisinde, ülkemizin yerli kaynaklar ile ara mal üretiliyor olması önemlidir.

Yıllar içinde yatırım malı üretimi gittikçe arttırılmış olsa bile aynı pozitif seyri ara mal üretiminde gerçekleştiremediğimiz görülmektedir. Bu konu ile ilgili olarak seçilmiş sektörler olan kimya sanayinde ithal bağımlılığı yüksek ara malların kamu-üniversite-sanayi işbirliği projeleri aracılığı ile üretilebiliyor olması desteklenmelidir.

Genel bir değerlendirme ile ülkemizde yüksek teknoloji kullanılarak imalatı gerçekleştirilen ürün ve ihracatı yetersiz seviyededir.

Sanayi sektörü son yıllarda hizmet sektörünün gelişimini yakalayamamaktadır. İmalat sanayinin düşük yoğunlukta toplanan teknolojik yapısı ve ihracattaki payının arttırılması için radikal bir değişimin gerekli olduğu görülmüştür.

Türkiye’de sanayinin istenilen düzeye ulaşması için “ düşük katma değerli ve emek yoğun” ürünler yerine, “ ileri teknolojlili ve sermaye yoğun” ürünler üretilmesi ve bu ürünlerin gelişmekte olan ülkelere ihraç edilmesi önerilmektedir.

KAYNAKÇA

Kitap

- BAŞTAY, L.(2012), ”Dışa Açık Büyüme Modelinde Sanayi Politikalarının Gelişimi: Türk İmalat Sanayinin Yapısı ve Rekabet Gücü (1980-2011)”, ODTÜ Gelişme Dergisi, sayı 39, sf., 303-322, Ankara.
- BENDİX, R.(1995), “Sanayileşme, Modernleşme ve Kalkınma, Sosyoloji Yazıları”, Derleyen İhsan Sezal, 3. Baskı, Ekin Kitap Evi sf., 99, Bursa.
- CHO, D. ve MOON,H. (2000),“From Adam Smith to Michael Porter Evolution of Competitiveness Theory”, Asia Pasific Business Series, Vol.2, World Scientific Publishing Co.Pte.Ltd.,pp.161-175, Singapore.
- DÜLGEROĞLU, E.(1988), “ Kalkınma Ekonomisi”, Uludağ Üniversitesi Basım Evi, sf., 68, Uludağ- Bursa.
- ESER, U. (1993), ”Türkiye’de Sanayileşme”,1.Baskı,İmge Yayın Evi, sf.14,Ankara.
- İLKİN, A. (1973), ”Endüstrileşme, Ak İktisat Ansiklopedisi, Cilt II, Ak Yayınları, sf.427,İstanbul.
- İNCEKARA, A.(2015),“Türkiye Ekonomisi”, İktisadi Araştırmalar Vakfı Yayın No: 23, 2. Baskı, s.219,İstanbul.
- PARASIZ, İ. (2005), “Kalkınma Ekonomisi”, Ezgi Kitapevi Yayınları, 2.Baskı, sf. 114-115, İstanbul.
- SEMİZ, Y.(1996),“ Atatürk Döneminin İktisadî Politikası”, Saray Kitapevi, Konya.
- SEYİDOĞLU, Halil (2009), ”Uluslararası İktisat Teori ve Politika Uygulamaları”, Güzem Can Yayınları,17.Baskı, ss.23-32, 52, İstanbul.
- ŞENŞES, F.(1989), “1980 Sonrası Ekonomi Politikaları Işığında Türkiye’de Sanayileşme”, Verso Yayınevi, sf.21,Ankara.

Makale

- COŞKUN, A. (2003), " Cumhuriyet'in İlk Yıllarında Türkiye Ekonomisi", Atatürkçü Düşünce Dergisi, Sayı 4, sf.72-77, 2003, Ankara
- DOĞAN, M. (2013), "Türkiye Sanayileşme Sürecine Genel Bakış", Marmara Coğrafya Dergisi, sayı28, sf:211-231, İstanbul.
- ERDEM, E. (2016), "Sanayi Devriminin Ardından Osmanlı Sanayileşme Hamleleri: Sanayi Politikalarının Dinamikleri ve Zaafiyetleri ", Erciyes Üniversitesi, İİBF Dergisi, Sayı:48, Erciyes.
- İLKİN, A.(1970-71),"Türkiye'de Sanayi Politikası (1923-1973)", İktisat Fakültesi Mecmuası, cilt 30, No. 1-2 ,s.382, İstanbul.
- KARA, O. ve ERKAN, B. (2011), "Türkiye'nin Emek Yoğun Mal İhracatındaki Karşılaştırmalı Üstünlüklerin Makro Ekonomik Büyüklüklerle İlişkisi", Ekonomik ve Sosyal Araştırmalar Dergisi, Cilt:7, yıl:7 Sayı 1, 7:67-93, Bolu.
- LUCAS, R. (1988), "On The Mechanics of Economic Development", Journal of Monetary Economics, 22,pp.3-42, USA
- ÖCAL, F. M.(2015), "Türkiye'nin Sanayileşme Sürecine Genel Bakış", Selçuk Üniversitesi, Sosyal Bilimler ve Teknik Araştırmalar Dergisi, Sayı 8, sf.14-22,Konya.
- PORTER, M.(1990), "Competitive Advantage of Nations", Harvard Business Review, sf.73, USA
- ROMER, P.(1986), "Increasing Returns and Long-Run Growth", The Journal of Political Economy, Vol.5, pp. 1002-1037,USA.
- RUGMAN, A. ve D'CRUZ, J.(1993), "Model of International Competitiveness", Extensions of the Porter Diamond Framework, MIR:Management International Review, Vol.33, pp.17-39, Springer Yayınları, Special Issue, Toronto, Canada
- SEMİZ, Y.ve TOPLU, G.(2019), " SUTAD, cumhuriyet Döneminde Devlet Tarafından Kurulan İlk Sanayi Kuruluşu Kayseri Sümerbank Bez Fabrikası",(45) 29-59, Selçuk- Konya.
- TEMİZ, D. (2010), "Türkiye'de Reel İhracat ve Ekonomik Büyüme Arasındaki İlişki:1965-2009 Dönemi", Hitit Üniversitesi Sosyal Bilimler Dergisi, Yıl 3, Sayı 1-2, ss.71-82, Çorum.
- ÖNÜT, M. (2010),"Türkiye'nin Sanayileşmesinde KOBİ'lerin Rolü, Rekabet Gücü ve Büyüme Açısından Önemi", İÜSBE İktisat Anabilim Dalı Yüksek Lisans Tezi, s.9, İstanbul.

İnternet Kaynakları

<https://businessht.bloomberght.com/piyasalar/haber/1058835-turkiyenin-dunyadaki-yeri>, (23.03.2019).

<https://ec.europa.eu/eurostat/documents/7330775/7339623/>

[Turkey+ in Statistics 2017.pdf](#), (12.02.2019).

- <http://www.sbb.gov.tr/temel-ekonomik-gostergeler/#1542268521132-a9825b93-fa4c>, (03.03.2019).
- <http://www.sbb.gov.tr/wp-content/uploads/2018/11/Birinci-Beş-Yıllık-Kalkınma-Planı-1963-1967%E2%80%8B.pdf>,(03.03.2019).
- <http://www.sbb.gov.tr/wp-content/uploads/2018/11/İkinci-Beş-Yıllık-Kalkınma-Planı-1968-1972%E2%80%8B.pdf>,(03.03.2019).
- <http://www.sbb.gov.tr/wp-content/uploads/2018/11/Üçüncü-Beş-Yıllık-Kalkınma-Planı-1973-1977%E2%80%8B.pdf>, (03.03.2019).
- <http://www.sbb.gov.tr/wp-content/uploads/2018/11/Dördüncü-Beş-Yıllık-Kalkınma-Planı-1979-1983%E2%80%8B.pdf>, (03.03.2019).
- <http://www.sbb.gov.tr/wp-content/uploads/2018/11/Beşinci-Beş-Yıllık-Kalkınma-Planı-1985-1989.pdf>,(03.03.2019).
- <http://www.sbb.gov.tr/wp-content/uploads/2018/11/Altıncı-Beş-Yıllık-Kalkınma-Planı-1990-1994%E2%80%8B.pdf>, (03.03.2019).
- <http://www.sbb.gov.tr/wp-content/uploads/2018/11/Yedinci-Beş-Yıllık-Kalkınma-Planı-1996-2000%E2%80%8B.pdf>, (03.03.2019).
- <http://www.sbb.gov.tr/wp-content/uploads/2018/11/Sekizinci-Beş-Yıllık-Kalkınma-Planı-2001-2005.pdf>, (03.03.2019).
- <http://www.sbb.gov.tr/wp-content/uploads/2018/11/Dokuzuncu-Kalkınma-Planı-2007-2013%E2%80%8B.pdf>, (03.03.2019).
- <http://www.sbb.gov.tr/wp-content/uploads/2018/11/Onuncu-Kalkınma-Planı-2014-2018.pdf>, (03.03.2019).
- <https://www.sanayi.gov.tr/handlers/DokumanGetHandler.ashx?dokumanId=e9f6e3f2-f8ab-4fd1-9d65-22d553867dc1>,(06.01.2019).
- www.sanayi.gov.tr / Sanayi ve Ticaret Bakanlığı, Sanayi Strateji Belgesi, 2011,2014,2015, (09.02.2019).
- www.rekabet.gov.tr, (12.02.2019).
- http://www.tdk.gov.tr/index.php?option=com_gts&view=gts,(05.03.2019).
- www.tuik.gov.tr/istatistikler,(30.12.2018).
- <http://www.tuik.gov.tr/istatistikler>, TÜİK, Sanayi Endeksi, Ocak 2019(01.04.2019).
- <http://www.tuik.gov.tr/istatistikler>, TÜİK, İstatistiklerle Türkiye,(01.02.2019).
- <http://www.tuik.gov.tr/istatistikler>,TÜİK, Haber Bülteni, Yıllık Sanayi ve Hizmet İstatistikleri, sayı 21528, Aralık 2016, (21.01.2019).
- <http://www.oecd.org/sti/ind/48350231.pdf>, (14.11.2018).

Kısaltmalar

Ayşen Bakkalođlu

AB	Avrupa Birliđi
AR-GE	Arařtırma, Geliřtirme
ISIC	International Standard Industrial Classification /Uluslararası Standart Sanayi Sınıflaması
KOBİ	Küçük ve Orta Büyüklükteki İřletme
OECD	Organisation for Economic Co-operation and Development / Ekonomik İřbirliđi ve Kalkınma Örgütü
OSB	Organize Sanayi Bölgesi
TÜİK	Türkiye İstatistik Kurumu