

# OSMANLI ARŐILARINA BİR ÖRNEK: BURDUR ULU CAMİ VE EVRESİ (YUKARI PAZAR)

SEDA ŐİMŐEK TOLACI \* – Ő.GÜLİN BEYHAN \*\*  
MİNE TANA ZEREN \*\*\*

## GİRİŐ

Kentlerde zamanla oluŐan sosyo-kültürel farklılaŐmanın sonucu olarak bazı alan ve yapıların kullanım deęeri ve kalitesi dűŐmektedir. öküntü bölgesi haline gelmek üzere olan alanların ok ge olmadan korunması ve yeniden canlandırılması gerekmektedir. Bu bağlamda Burdur Kenti ve kentsel sit alanları deęerlendirildięinde, kent yerleŐimine bir odak noktası oluŐturan “Tarihi Ticari Merkez”in süre içerisinde ticari deęerini kaybettięi, deęiŐen kullanıcı profili ve iŐlevler neticesinde mekânsal kimlięinin farklılaŐmaya baŐladıęı görűlmektedir. Kent içerisinde mevcut olan ticari aksların yetersiz olması ve alternatiflerinin kısıtlılıęı sonucunda bu alanın tekrar canlandırılması gündeme gelmiŐtir. Bu amala yerel yönetimler, eŐitli kamu kurumları ve özel sektör eliyle birtakım basit onarım alıŐmaları yürütűlmekte ve süre içerisinde daha kapsamlı alıŐmaların gerekleŐtirilebileceęi beklenmektedir. Ancak koruma olgusunun en doęru Őekilde gerekleŐtirilebilmesi için alana ve yapılara dair özğün bilgilere ihtiya duyulmaktadır.

alıŐmada, Burdur Kenti’ne iliŐkin genel bilgilerden sonra “Tarihi Ticari Merkez”in tarihsel süreteki geliŐimi, kent bütünü ile olan iliŐkisi ve farklı zamanlarda yapılan ve alan alıŐmaları sonucu tespit edilen 7 adet tescilli dükkân+konut, 52 adet tescilli dükkân yapısı ve bahsi geen alanda bir dönem konaklama+ticari iŐlevle kullanılan yapılara iliŐkin bilgiler verilmiŐtir. Alanda bulunan yapıların; ticari eŐitlilikleri, genel konumlanmaları, plan düzeyinde kullanımları, cephe elemanları ve bezeme özellikleri deęerlendirilmiŐtir. Her yapı için ayrı ayrı hazırlanan “yapı bilgi

\* ArŐ. Gör., Süleyman Demirel Üniversitesi, Mimarlık Fakűltesi, Mimarlık Bölümü, Isparta/TÜRKİYE, sedatolaci@sdu.edu.tr

\*\* Do. Dr., Süleyman Demirel Üniversitesi, Mimarlık Fakűltesi, Mimarlık Bölümü, Isparta/TÜRKİYE, gulinbeyhan@sdu.edu.tr

\*\*\* Do. Dr., Dokuz Eylül Üniversitesi, Mimarlık Fakűltesi, Mimarlık Bölümü, İzmir/TÜRKİYE, mine.tanac@deu.edu.tr

*fışleri*” yardımı ile yapıların mekânsal kurguları, cephe özellikleri, kamusal-özel alan ilişkileri, taşıyıcı sistem ve malzeme özellikleri gibi başlıklarla tarihi ticaret dokusu daha detaylı bir şekilde incelenmiştir.

Alana dair ortaya çıkarılacak bilgi ve verilerin, gerçekleştirilecek onarımlarda dikkate alınması durumunda, tarihi dokunun ve yapıların özgün tipolojik verilerle gelecek nesillere aktarılmasına yardımcı olacağı düşünülmektedir.

## OSMANLIDA ÇARŞI KAVRAMI

İnsanlık tarihinin gereksinimi ve gelişimi açısından önem taşıyan alışveriş eylemi yazının icadından da eskilere dayanmaktadır. “Değiş-tokuş” usulüyle başlangıç gösteren alışveriş eylemleri; tarih dönemleri boyunca kentlerde ticaret bölgelerinin oluşmasını ve bu bölgeler arasında ticaret yollarının kurulmasını sağlamıştır<sup>1</sup>.

Ticaret eylem ve kavramını ifade eden kelimelerin *Dîvan-ü Lügat-it Türk* içerisinde yer aldığı görülürken “Çarşı ve Pazar” kelimelerinin çok eski kullanımlarının olmadığı bilinmektedir. Selçuklu’lardan itibaren Farsça’da bâzâr, bâzârgâh, bazergâr, kârban, kârbansaray, Arapça’da ise bezzaz, Arapça Farsça karışımı bezzazistan kelimeleri Türkçe’ye geçmiştir. Bu kelimelerin XIII. ve XIV. yüzyıllar arasında çeşitli edebi metinlerde kullanıldığı da görülmüştür<sup>2</sup>.

Osmanlı’da ticaretin en önemli parçası olan “çarşı”, Farsça Cihar-Suk (dört sokak) kelimesinden gelen, alışveriş etmeye elverişli, iki tarafında dükkân mekânları bulunan, üstü örtülü veya açık sokak ya da meydanlara verilen isimdir. Osmanlı kent sisteminde üstü açık çarşılar, kapalı çarşılar ve bedestenler olmak üzere üç tip çarşıdan söz etmek mümkündür<sup>3</sup>.

Bu çarşı tipleri genel özellikleri doğrultusunda alt tip gruplarına da ayrılmaktadır. Örneğin; üstü açık çarşılar kendi içerisinde zemin katta yer alan tek sıra dükkân tipi, bir başka yapının altında konumlanan açık ve kapalı dükkânlar, tek sıra boyunca karşılıklı iki sıra dükkân tipi olarak üç alt grupta incelenebilir. Kapalı çarşılar ise; üstü örtülmüş tek sokak ve çevresinde dükkân tipi, birbirini kesen ve iki sıra yol kenarına sıralanan iki sıra dükkân tipi, üstü kapalı sokaklar ve çevresindeki dükkânların oluşturduğu kapalı çarşılar olarak çeşitlenmektedir. Bedestenler de; üstü kapalı tek hacim olarak en basit tip, ortasında ayaklar konulmuş ve etrafında dükkân yer alan tip, iç veya dış kenarında dükkân olan tip, ortası direkli olarak düzenlenmiş ve iç

<sup>1</sup> *Yaşayan Çarşılar*, Novartis Kültür Yayınları, No:17, Stil Matbaacılık ve Yayıncılık San. ve Tic. A., İstanbul 2005, 1. bs., s. 18.

<sup>2</sup> Mustafa Cezar, *Tipik Yapılarıyla Osmanlı Şehirciliğinde Çarşı ve Klasik Dönem İmar Sistemi*, Mimar Sinan Üniversitesi Yayını No: 9, Millî Eğitim Basımevi, İstanbul 1985, s. 6.

<sup>3</sup> Gündüz Özdeş, *Türk Çarşıları*, Tepe Yayınları, Ankara 1998, s. 7.

kenarında mahzen olarak odalar ve dışında bir sıra üzerinde dükkân bulunan tiplerden oluşmaktadır<sup>4</sup>.

Selçuklulardan sonra Osmanlı Devleti'nde de, İslam geleneğinin devamı olarak, ticaret merkezleri, cami-çarşı ekseninde, Cuma camii (Cami-i Kebir, Ulu Camii) ile bedestenini merkeze alarak, genellikle kale veya şehir surlarına, kültürel mekânlara yakınlık göz önünde bulundurularak kurulmuştur. Bu yapıların çevresinde oluşan yapı örüntüsü içerisinde, konaklama, dinlenme, kişisel hizmetler (hamam, vb.) gibi fonksiyonlara sahip yapılar da mevcuttur<sup>5</sup>.

Her kent, hatta kasabanın merkezinde bölgenin sosyo-kültürel ve ekonomik yapısı ile ilişkili olarak gelişmiş bir çarşı yer almaktadır<sup>6</sup>. Bu çarşılar genellikle tek katlı dükkânların bulunduğu küçük yapı adalarından oluşmaktadır. İnsani ilişkilerin ve iletişim düzeyinin yüksek olduğu Türk çarşılarında insani ve mimari oranlar ön planda tutulmuştur. Gereğinden fazla süslemelerden kaçınılmış ve alışveriş yapanlar için güneşten korunaklı mekânlar düzenlenmiştir. Türk çarşılarında dükkânlara ait depolar bulunmamaktadır. Çarşılar, tamamen ahşaptan inşa edildiği gibi, kâğır olarak yapılmış tuğla, moloz ve kesme taştan yapılanları da örnekler arasındadır<sup>7</sup>.

Kent çarşılarında her esnaf kesiminin geleneğine, üretim ve satış düzenine göre, aynı üretimin yapıldığı veya aynı türden malların satıldığı dükkânlar yan yana gelerek 5-7 metre genişliğinde özel sokaklar oluşturmuştur<sup>8</sup>. Çarşının en küçük birimi olan dükkânlar, 2 ile 4m arasında değişen ceph genişliğine sahiptir. Tamamen ahşap olan çarşılar mevcut ise de Türk Çarşılarının büyük çoğunluğu yangın ve güvenlik sorunları nedeniyle tuğla ve taş malzemedeki kâğır olarak inşa edilmişlerdir<sup>9</sup>.

Birçok Osmanlı kentinde çarşı etrafında veya çarşıya uzanan ana yollar üzerinde pazarlar kurulmuştur. İstanbul, Bursa, Kayseri, Antep ve Edirne çarşıları pek çok sayıda ve işlevde ticaret yapısından (çarşı, pazar, han vb.) oluşan karma ve kompleks yapılardır. Çarşı sokaklarında çeşitli iş kollarına ait dükkânlar ve işlikler yer almaktadır. Üstü kapalı düzende yer alan sokaklarda sıralanmış dükkânlardan meydana gelen kapalı çarşının merkezinde bedesten bulunmaktadır. Bu yapılarda kıymetli eşyalar satılır, önemli evrak ve belgeler saklanır. Küçük kentlerde bedesten inşa edilmediği bilinmektedir. Yine kentlerde belirli bir aksta dizilmiş dükkânlardan mey-

<sup>4</sup> Gündüz Özdeş, *Türk Çarşıları*, İTÜ Mimarlık Fakültesi 28 Ekim 1952 Tarihli Doçentlik Çalışması, Pulhan Matbaası, İstanbul 1953, s. 57.

<sup>5</sup> Mehmet Sait Şahinalp, Veysi Günel, "Osmanlı Şehircilik Kültüründe Çarşı Sisteminin Lokasyon ve Çarşı İçeriğinin Kademelenme Yönünden Mekânsal Analizi", Erişim Tarihi: 17.03.2013, <http://www.academia.edu/1814553/> 2012, Ankara 2012.

<sup>6</sup> Yaşayan Çarşılar, *a.g.e.*, s. 20.

<sup>7</sup> Özdeş, *a.g.e.*, ss. 9-10.

<sup>8</sup> Necdet Sakaçoğlu, *Osmanlı Çarşıları Atlası*, Geleneksel Meslek Örgütlenmeleri ve Anadolu Çarşıları, Doğan Burda Yayıncılık, İstanbul 2010. ss. 6-19.

<sup>9</sup> Mehmet Uysal, "Tarihsel Süreçte Geleneksel Konya Çarşısı İçin Bir Mekânsal Analiz", *Millî Folklor Dergisi*, Yıl: 22, Sayı 86, (2010), s. 150.



dana gelen arastalar bulunmaktadır. Çarşının etrafında hanlar yer almaktadır. Bu yapılarda hem ticaret yapılmakta hem de konaklama imkânı sağlanmaktadır<sup>10</sup>. Osmanlı çarşıları; mekânsal düzeni, biçimlenmesi, kentteki konumu ve kentin gelişimine etkileri kadar Osmanlı toplumsal yapısı içerisinde yerleşmiş olan alışveriş ahlakı, yardımlaşma, birlikte hareket etme kültürü gibi örf, adet ve geleneklerin sürekliliği bağlamında da tipik örneklerdendir. Osmanlı çarşılarında “*Lonca teşkilatı*”, satış ve üretim konularında ahlak kuralları doğrultusunda belli bir sistem ve düzende ticaret yapılabilmesini sağlayan önemli bir teşkilattır. Çarşıda yerleşen ahlak kurallarına örnek olabilecek örf, adet ve gelenekler şu şekilde sıralanabilir; Osmanlı çarşılarında esnafın komşusu siftah yapmamış ise gelen müşteriye komşuya yönlendirmek âdet-tendir. Varisleri olan ancak mezada düşmüş hacizli bir malın satışına “*ağlayanın malı gülene hayır etmez*” görgü ve düşüncesiyle çarşı esnafından kimse katılmaz, çarşı esnafından aynı iş ve hizmet alanından bir kişinin diğerinin önüne çıkmasına ya da kişiye ticarete engel olmasına izin verilmezdi. Osmanlı’da bahsi geçen ahlaki koşullar; Osmanlı toplumsal yapısı içerisinde yerleşmiş olan fedakârlık etme, yardımlaşma ve birbirini düşünme örf, adet ve geleneğine en güzel örneklerdendir<sup>11</sup>.

## BURDUR ÖRNEĞİ

Şehirlerin barınma dışında sahip olduğu önemli fonksiyonlarından birisi insanın hayatını devam ettirebilmesi için ihtiyacı olan maddeleri üretmesi, değiştirmesi, satmak, satın alması ve benzeri ile oluşan iktisadi hayata ortam sağlamasıdır<sup>12</sup>. Antikçağdan günümüze kadar olan tarihsel süreçte çarşı, pazar, agora, kervan yolu gibi kavramlarla ortaya çıkan ticari hayat, kentlerinin oluşumu ve gelişimini etkilemiştir. Osmanlı Devleti’nde de birçok kent, yer seçim kriterleri açısından birbiri ile örtüşen ticari alanlar çevresinde ya da bu alanların yakınında gelişmiştir.

Burdur<sup>13</sup> kent ölçeğinde de, ilk yerleşim dokuları Osmanlı Çarşılarının kent içerisinde sahip olduğu yerleşim özelliklerine paralel olarak gelişim göstermiştir.

<sup>10</sup> Suat Çabuk, Kemal Demir, “*Osmanlı Kentlerinde Mahallelerin Mekânsallaştırılabilmesi İçin Bir Yöntem Denemesi: Kayseri Örneği*”, Tarih Kültür ve Sanat Araştırmaları Dergisi (ISSN: 2147-0626), Vol.1, No: 3, Karabük Üniversitesi, Eylül 2012, DOI: 10.7596/taksad.v1i3.57, <http://kutaksam.karabuk.edu.tr/index.php>, Erişim tarihi: 27.09.2013

<sup>11</sup> İstanbul Kültür Mirası ve Kültür Ekonomisi Envanteri, Halk Kültürü, [http://istanbulkulturenvanteri.gov.tr/halk-kulturu/detay/envanter\\_id/203](http://istanbulkulturenvanteri.gov.tr/halk-kulturu/detay/envanter_id/203), Erişim Tarihi: 27.09.2013

<sup>12</sup> Turgut Cansever, *İslam’da Şehir ve Mimari*, Timaş Yayınları, İstanbul, 2012, s. 110

<sup>13</sup> Burdur Kenti Akdeniz Bölgesinde ‘Göller Bölgesi’ olarak adlandırılan yörede bulunmaktadır. Deniz seviyesinden oldukça yüksek konumu ve dağların Akdeniz iklimine engel olması nedenleriyle, kentte karasal iklim hüküm sürmektedir. Burdur Kenti, Türkiye’nin güneyinde, Akdeniz Bölgesi’nin batısında ve iç kesiminde de bulunmaktadır. Güneyde Antalya, kuzeyde Afyon, güneybatıda Muğla, batıda Denizli ve doğuda Isparta illeri ile komşudur. Kent merkezi ve çevresi genel olarak az engebeli bir topografik yapıya sahiptir. Seda Şimşek Tolacı, *Burdur Tarihi Kent Dokusunun İncelenmesi*, Yüksek Lisans Tezi, Süleyman Demirel Üniversitesi, Fen Bilimleri Enstitüsü, Mimarlık Anabilim Dalı, Isparta 2009, ss. 6-7.



Ulu Cami ve Çevresinde inşa edilen çarşı, zamanla çevresinde bir konut dokusu meydana getirmiş ve tarihsel süreçte mekânsal gelişimini etkileyen tüm doğal, sosyo-kültürel ve sosyo-ekonomik olaylara rağmen günümüze ulaşabilmiştir.

### **Burdur Çarşısı'nın (Yukarı Pazar) Tarihi**

Kentin tarihi, M.Ö. 7000-7500 yıllarına dayanmaktadır. Kent tarihi Neolitik dönemde "Psidia", eski çağlarda "Limnobia", Orta Çağ'da "Polydorion" olarak anılmıştır<sup>14</sup>. Tarihsel süreç içerisinde, birçok farklı kültür ve inançta toplumu barındıran kentte, 1071 Malazgirt Meydan Muharebesinden sonra, 1391 yılında Yıldırım Beyazıt tarafından Hamidoğulları Beyliği'nin (günümüzde Burdur, Isparta, Denizli Acıpayam yörelerini içerisine alan bölge) Osmanlı topraklarına katılması sürecine kadar Selçuklu-Hamidoğulları Beyliği hüküm sürmüştür<sup>15</sup>.

Kınalı Aşiretinin yerleştiği ve "Tirkemiş" olarak adlandırılan bölgenin bataklık olması, çekirge istilaları ve güvenlik kaygısı ile Kurna Çayı kenarına ve zamanla Kale<sup>16</sup> çevresi ve içerisine doğru taşınması ile pazar ve beraberinde kurulan çarşının yeni yeri belirlenmiştir. Yerleşimin nüfus çeşitliliği ve yapısı değerlendirildiğinde oranlarda farklılıklar görülür. 1478 yılında 216 Müslüman, 22 Gayrimüslim hanenin bulunduğu yerleşimde, 1568 sayımında, 339 Müslüman, 40 adet Gayrimüslim hanenin varlığından söz edilmiş, bu sayı önceki ve sonraki süreçte yıldan yıla değişiklik göstermiştir<sup>17</sup>. Ulu Camii'nin bulunduğu tepenin eteklerinde meydana gelen bu konut dokusunun kullanıcılarının sosyo-kültürel gereksinimlerini sağlayabildikleri alanda, Rumlarla kaynaşmaları sonucu ticaret etkinlikleri de artış göstermiştir. Böylece alanda kurulan semt pazarının yanı sıra dükkânlar da inşa edilmiştir. Çarşının bu gelişim sürecinin, Selçuklu hâkimiyetinin hüküm sürdüğü dönemde Ulu Camii'nin (Cam-i Atik-Eski Cami) inşa edilmesiyle başladığı bilinmektedir. Ulu Cami, dönemin en eski yapısı ve Beyliğin kurucusu olan Dündar Bey'in ilk eseridir<sup>18</sup>. Camii'nin bulunduğu yer 'Alan Pazarı' ismiyle anılmıştır.

<sup>14</sup> Pars Tuğlacı, "Osmanlı Şehirleri", Milliyet Tesisleri, İstanbul 1985, s. 66.

<sup>15</sup> Metin Tuncel, "Burdur", *Türkiye Diyanet Vakfı İslam Ansiklopedisi*, C. VI, İstanbul 1992, s. 426.

<sup>16</sup> İbni Batuta Seyahatnamesinde, Fransız gezgin Paul Lucas ise *Dans la Turquie* eserinde, kalenin dik bir tepe üzerinde yer aldığından söz etmiştir. Lucas'ın eserinde 1714 yılında Kalenin halen var olduğu, ancak kentte meydana gelen depremlerin neden olduğu hasarlar sonucu günümüze kadar ulaşamadığından söz edilmiştir. Kale Kapısı, Aşağı Kale Kapısı (Zincirli) ve Yukarı Kale Kapısı olmak üzere 3 adet kapısının olduğu ve burçların ve kapıların bulunduğu bu alanların halen bu isimlerle anıldığı bilinmektedir. Kalenin kapladığı alan yaklaşık 5 bin metrekaredir. Kentin Selçuklu hâkimiyetinde olduğu 12. ve 13. yy da Kale yapısı savaş ve savunmalara maruz kalmıştır. Alanda kurulan Pazarın 16. yy da Hamit Sancağı içerisinde kurulan 16 pazardan bir tanesi olması dolayısı ile uzun yıllar önemini koruduğu söylenebilir. Yusuf Erkan, *Bekleyen Kent Burdur*, Heyamola Yayınları, İstanbul 2010, ss. 240-245, 314.

<sup>17</sup> Zeki Arkan, "XV-XVI. Yüzyıllarda Hamit Sancağı", Ege Üniversitesi Edebiyat Fakültesi Yayınları, İzmir 1988, s. 55.

<sup>18</sup> 1973 İl Yıllığı, Güven Matbaası, Ankara 1974, s. 10.

Burdur yerleşimi Hamit Sancağı'nın yönetiminde önemli olan 16 merkezinden bir tanesi olma görevini üstlenmiştir. Yönetim birimi olan diğer şehir ve kasabalarda olduğu gibi aynı zamanda pazar yerine sahiptir. Çeşitli belgelerden edinilen bazı veriler yerleşim içerisindeki pazar yakınlarında XV. ve XVI. yüzyıllarda bir çarşı olduğunu gösterir biçimdedir. 16 dükkân ve pazar yeri kiralalarının alandaki Ulu Cami'ye (Cami-i Atık), 10 adet çalışır durumda 3 adet harap şekilde olan dükkânın gelirlerinin Burcu Mescidine, Helvacılar çarşısında bulunan 4 dükkân gelirinin Şeyh İsa Zaviyesi'ne, 1 adet kasap dükkânının gelirinin Piri Dede Zaviyesi'ne vakfedilmesi bu verilere örnektir. Çeşitli yönetsel ve ticari sebeplerle var olduğu bilinen çarşı en azından işlevsel olarak uzun yıllar sürdürülebilirliğini korumuştur. XV. ve XVI. yüzyıllarda Isparta, Eğirdir ve Yalvaç birimlerinde olduğu gibi, Burdur'da da pazar gelirlerinin mukataaya verilmiş olması, vergi gelirlerinde artış ve düşüşler (1522 yılında 6290 akça olan "bac-ı bazar ve resm-i küp ve zevaid-i kile"si, 1568 yılında 9990 akça olmuştur) olmasına rağmen pazar etkinliğinin devamlılığını sağlamıştır<sup>19</sup>.

Osmanlı eyaletlerinden bir tanesi olan Anadolu Eyaleti, XVIII. Yüzyılın başlarında on beş sancaktan ibaretti. Bu sancaklardan birisi Hamit (Isparta) Sancağı idi. Hamit Sancağı'nın da merkezi Isparta olmak üzere, 20 tane kazası mevcut idi. Bu dönemde Hamit Sancağı'nın kazaları arasında Burdur da bulunuyordu. Burdur'un Hamit Sancağı'nın merkezi Isparta olan 20 kazasından bir tanesi olduğu dolayısı ile çarşı-pazar etkinliklerinin devam ettiği söylenebilir. Kent, XIX. Yüzyılın ilk yarısında Karaman/Konya Vilâyeti'ne bağlanmış, 1868 Konya Vilâyeti'nin Hamit Sancağı'na bağlı kazalardan birisi olmuştur<sup>20</sup>.

Daha sonraki yıllarda da pazar ve çarşı etkinliğinin devam ettiği birtakım arşiv belgelerinin değerlendirilmesi ile ortaya çıkmıştır. Kurulan alan pazarı ve çevresindeki çarşının mimari özelliklerine değinilmemiş ancak bu alanda ticaret ile geçimini sağlayan birtakım kişilerin meslekleri ve sayılarına ilişkin bilgiler verilmiştir. Örneğin 1844 yılına ait temettuat defteri incelendiğinde; XIX. yüzyılın ilk yarısı "basmacı, bakırcı, yorgancı, yağcı, urgancı, göncü, elekçi, semerci gibi mal üreten mesleklerle meşgul olan hane sayısının 1010, nalbant, kalaycı, kahveci, seyis, yazıcı, berber, bahçivan, hamamcı, dellal, değirmenci, boyacı gibi mesleklerde 273 kişi olduğu, bakkal, pazarcı, bohçacı, çerçi, eskici, kasap, uncu, kuyumcu gibi ticari mesleklerle ise 358 kişinin geçimini sağladığı görülmektedir<sup>21</sup>.

<sup>19</sup> Arkan, a.g.e., s. 55.

<sup>20</sup> Ali Rıza Gönüllü, "Millî Mücadele Döneminde Burdur (1919-1922)", *Türkiyat Araştırmaları Dergisi*, Sayı: 27, Konya 2010, s. 591.

<sup>21</sup> Hasan Kür, *210 Numaralı Şer'iyye Siciline Göre Burdur Kazası'nın İdarî, Sosyal ve Ekonomik Yapısı (H.1255-1261/M.1839-1845)*, Yüksek Lisans Tezi, Süleyman Demirel Üniversitesi Sosyal Bilimler Enstitüsü Tarih Anabilim Dalı, Isparta 2008, s. 40.

XIX. yüzyıl sonları ve XX. yüzyıl başlarında ise yerleşimde; 104 manifaturacı, 38 demirci, 7 çakmakçı, 5 nalbant, 27 semerci, 60 bakkal ve tuzcu, 12 kalaycı, tütüncü, 10 leblebici, 20 terzi, 4 kürkçü, 20 berber, 10 helvacı, 7 kahvehane, 12 keçeci, 12 kuyumcu, 3 saraç, 80 dikici, 11 kunduracı, 14 boyacı, 5 basmacı, 31 çulha dükkânı, 4 ekmeççi dükkânıyla toplam 537 adet dükkânın ticari işlevle çalışmaya devam ettiği, her çeşit bez, alaca, kilim ve dokumanın geçim kaynağı olarak kullanıldığından söz edilmiştir<sup>22</sup>.

Çarşının mekânsal sürdürülebilirliğine engel olan en büyük fiziki etkenler deprem ve yangınlardır. 1884 yılında meydana gelen büyük yangın bunlardan bir tanesidir. Bu yangında 150 adet konut yapısı ile birlikte, çarşının büyük bir bölümü yanmıştır. Bu yıllarda yerleşim genelinde bulunan 648 adet dükkânın varlığından söz edilmektedir<sup>23</sup>.

Alanda ticari işlevli yapıların dışında konut yapıları yoğunluktadır. Ticari alan içerisinde zemin kat ticari işlev, birinci katların konut olarak kullanıldığı binalar mevcuttur. Alanın çeperinden başlayarak tepenin eteklerine kadar uzanan konut dokusu içerisinde ise; konumlanma, plan tipolojisi, cephe karakteristiklerine göre, Türk Evi, Gayrimüslim Evi ve Etkileşim Konutları olarak 3 farklı tipte konut yapısı bulunmaktadır<sup>24</sup>. Konutların yanı sıra süreç içerisinde işlevsel ve mekânsal farklılıklar göstermiş olan Hanlar, Mevlevihane, Bektaşî Tekkesi, Çeşmeler, hamamlar vb. sosyo-kültürel hayatı destekleyen yapı çeşitleri ve işlevler mevcuttur<sup>25</sup>. Bu yapılardan bazıları işlevlerini yitirmiş bazıları ise aynı işlevlerde kullanılmaya devam etmektedir. Yapı çeşitliği çok olan Ticari Merkez ve çevresi, oluşan kentsel alanda tarihsel süreç ve fiziksel gelişimi açısından odak noktası sayılmıştır.

Çarşı alanına yakın mesafelerde bulunan, dönemlerinin konaklama ihtiyacını önemli ölçüde karşılamış olan, ancak günümüze ulaşamayan han yapıları, alanın dönüşümü açısından önem taşımaktadır. 1882 tarihli Konya Vilayeti Salnamesinde kentte o tarihte 4 adet han (çarşı) yapısı olduğundan söz edilmiştir<sup>26</sup>. Alan kullanıcıları olan çarşı esnaflarından, Özsarı Manifatura Mağazası (Kuruluş:1928) sahibi Hacı Hasan Özsarı'nın torunu Hasan Özsarı'dan hanlarla ilgili bilgiler elde edilmiştir. Bu yapılardan bir tanesi Halısarayı işleviyle inşa edilen ancak günümüzde Burdur Belediyesi Hizmet Binası olarak işlevlendirilmiş olan yapının bulunduğu alanda ve yerleşimin en büyük hanlarından birisi olduğu söylenen han yapısıdır.

<sup>22</sup> Kadir Şeker, "Millî Mücadele Döneminde Burdur'da Sosyal Hayat", *Süleyman Demirel Üniversitesi, Fen Edebiyat Fakültesi, Sosyal Bilimler Dergisi*, Isparta 2010, Sayı: 22, s. 65.

<sup>23</sup> Yusuf Ekinci, *Burdur*, Ankara 1995, s. 20.

<sup>24</sup> Şimşek Tolacı, *a.g.t.*, ss. 53-54.

<sup>25</sup> Erkan, *a.g.e.*, ss. 240-245.

<sup>26</sup> *Vilayet-i Salname-i Konya*, Hicri 1299/ Miladi 1882, s. 122.



Rumlardan kaldığı düşünölen bu yapının ismi “Tayyar Hanı”dır. 2 katlı, taş ve ahşap malzemelerle inşa edilmiş olan bu yapının birçok farklı fonksiyon için kullanılmış olduğu bilinmektedir. Yapının zemin katının bir bölümü ticari işleve hizmet veren küçük ölçekli bir meyve-sebze hali olarak kullanılırken, diğer bölümü han kullanıcılarının ulaşım ve taşıma amaçlı yararlandıkları hayvanlarının barınması için düzenlenmiştir. Yapının 2. katı yine iki farklı fonksiyonda kullanılmıştır. Halin üzerindeki odalar o dönemki Belediye Hizmetleri için ayrılırken, hayvan barınağının üzeri han kullanıcılarının konaklama mekânları olarak işlevlendirilmiştir

Daha sonraki dönemlerde han yapılarının olduğu bölgelerde sosyo-kültürel farklılaşmaların meydana gelmesi, kent içi otellerinin bu yapıların yerlerini almalarına neden olmuştur.

Böylece kentte han yapılarından farklılaşarak kendi içerisinde bir tipoloji oluşturan yeni konaklama yapıları inşa edilmeye başlanmıştır.

Bu yapıların konumlanmaları için yine kentin tarihi çekirdeğini oluşturan bölgesi olarak “Ulu Cami ve Saat Kulesi” civarı seçilmiştir. Konaklama yapılarının yoğunlaştığı sokaklardan bir tanesi de “Palas Sokak” olarak adlandırılmıştır. Bu yapıların yoğun bir şekilde bir arada bulunması nedeniyle “Oteller Bölgesi” olarak adlandırılan bir yerleşim dokusu meydana gelmiştir<sup>27</sup> (Resim 1).



**Resim 1.** Oteller Bölgesinin Görünümü 1936<sup>28</sup>

<sup>27</sup> Seda Şimşek Tolacı, Burdur “Oteller Bölgesi”nin Kültürel Miras Değerinin Belirlenmesi ve Mekânsal-İşlevsel Sürdürülebilirliği”, *Turizm ve Mimarlık Sempozyumu-3*, Antalya 2010, s. 28.

<sup>28</sup> Burdur İl Kültür ve Turizm Müdürlüğü Fotoğraf Arşivi, Burdur 2005

Geçmişten günümüze süregelen zaman diliminde çeşitli doğal afetler ve insanın neden olduğu olaylar çarşırı çevreyeyen Kale ve civarını etkilemiştir. 1. derece deprem kuşağı içerisinde yer alan kentte 16.yy da başlayan ve sırasıyla 1842, 1875, 1876, 1899, 1900 ve 1901 yıllarında meydana gelen depremlerden sonra, 3 Ekim 1914 tarihinde diğerlerinden daha büyük ve oldukça zarara yol açan bir deprem daha yaşanmıştır. Konutlar, camiler, kiliseler, saat kulesi ve Ulu Camii bu depremde büyük hasar görmüştür. Bu durum kentin o günkü İmar Planıyla, depremden sonraki durum arasında farklılıklara yol açmıştır ve Avustralyalı uzmanlara yeni bir kent planı hazırlama görevi verilmiştir<sup>29</sup>. Kentte 1971 yılında tekrar büyük bir deprem yaşanmıştır. Sosyo-kültürel yaşam ve fiziksel mekânda büyük hasara neden olan depremde ticaret alanında bulunan birçok yapı (anıtsal, dini ve sivil) hasar görmüş tekrar onarılmıştır<sup>30</sup>.

Şeker'in 1914-1915 yıllarına ait Konya Vilayeti Salnamelerinden edindiği "Ulu Camii ve bunun civarında zahire alış satışı için duvarları kargir ancak ahşap yapı bir lonca vardır" bilgisi bu durumu destekler niteliktedir. 1923 yılında meydana gelen büyük yangın sonucunda açık çarşıda yaklaşık 250 adet dükkân yanmıştır<sup>31</sup>. Bu dükkânların yerlerine farklı yapı malzemesi kullanılarak ve yangından kurtulan yapıların mimari üslupları göz önünde bulundurularak yeni ticaret mekânları inşa edilmiştir.

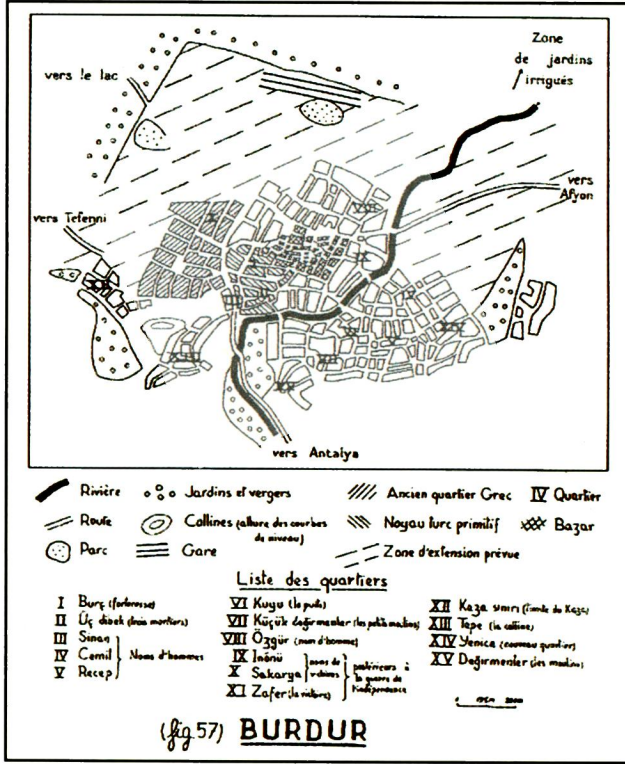
1955 yılına kadar çevre illerden alış-veriş için gelinen çarşı, zamanla canlılığını yitirmiştir. Çarşının işlevsel fonksiyonunun zamanla zayıflamasına rağmen, alan her dönem kent dokusunun merkezi olmuştur. 1958 yılında Planholl<sup>32</sup> tarafından çizilen kent krokisi bu süreci desteklemektedir (Şekil 1).

<sup>29</sup> Tuğba Barlık, Burdur Kenti'nin Gelişimi-2, *Burdur Araştırmaları*, Burdur Valiliği Çevre Koruma Vakfı Yayını, Sayı 4, Yıl 2, Ankara 2003, ss. 49-56.

<sup>30</sup> Yusuf Erkan, *Zamanın Otesinden Burdur Gezi Rehberi*, Renk Matbaası, İstanbul 2008, ss. 40-41.

<sup>31</sup> Şeker, a.g.m., s. 65.

<sup>32</sup> *Xavier De Planhol, De La Plaine Pamphylienne Aux Lacs Psidiens, Nomadisme Et Vie Paysanne, Librairie Adrien Maisonneuve, Paris 1958, s. 546.*



Şekil 1. Planholl Tarafından 1958 Yılında Çizilen Plan Krokisi\*

### Mevcut Durum

Günümüzde, Cumhuriyet Meydanı, Oluklaraltı ve Çayboyu arasında kalan ve kalenin tahmini yerleşim bölgesini oluşturan alan “Ulu Cami ve Saat Kulesi, Ticari Kentsel Sit Alanı” olarak ilan edilmiştir. Çarşımın en eski ve en uzun kabul edilen aksı “Uzun Çarşı”dır. Çarşımın geçmişinin yaklaşık 500 yıllık olduğundan söz edilmektedir. Sit Alanı içerisinde bulunan “Çeşme Damı Çeşmesi”nin varlığı bu bilgiyi desteklemektedir. Bu çeşme; 1501 yılında II. Beyazıt’ın oğlu Korkut Sultan Han’ın Teke ve Hamit Valisi olduğu dönemde, doktoru Ali İbni Hancı tarafından yaptırılmıştır<sup>33</sup>. 760 metre uzunluğundaki çarşı birçok farklı ticari işlevde mekânları barındırmaktadır.

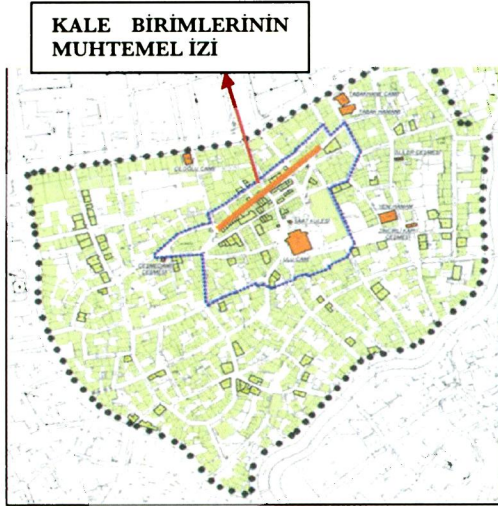
\* 32 nolu dipnottan yararlanılmıştır.

<sup>33</sup> Rıza Erdem, *Burdur 1928*, Çoğaltan: Fevzi Bayraktar, Burdur 1940, s. 2-3



Alanda bulunan kale yapısının çeşitli nedenlerle yıkılması ve yerine yeni yerleşimlerin kurulması, yüzeydeki yapı izlerinin tamamen kaybolmasına neden olmuştur. Mevcut durumda Tarihi Ticari Merkez olarak adlandırılan bölgedeki dükkân mekânlarının yapımı sırasında, Uzun Çarşı ismiyle anılan bölgede, “Kazancı Ziya Bey” dükkânının temeli atılırken bu kale duvarlarına rastlandığı söylenmektedir<sup>34</sup>. Çarşıdaki dükkânların bu kale duvarlarının taşlarının devşirilmesiyle yapıldığı yönünde bilgiler edinilmektedir. Bu durum, Uzun Çarşı aksının boyut ve konumlanma olarak Burdur Kalesi’nin izini sürmüş olabileceğini düşündürmektedir<sup>35</sup>(Şekil 2).

Bölge yalnız ticaret yapılan bir alan olmayıp, aynı zamanda üretim yapılan, insanların iletişim kurmalarını ve bilgi alış-verişi yapmalarını sağlayan bir sosyalleşme merkezi olmuştur. Bu görevi özellikle Ulu Cami çevresinde kurulan “semt pazarı” ve özel tezgâhlarda dokunarak üretilen, kentin uzun yıllar geçim kaynağını oluşturan dokumacılıkla elde edilen, alaca bezleri ve halıların büyük şehirlere gönderilmesi ve uluslararası satışı için alıcılara sergilendiği “Alaca Pazarı” üstlenmiştir (Resim 2). Çarşı farklı işlevler üstlenmesi nedeniyle uzun yıllar kent hayatının merkezi olarak hüküm sürmüştür. Halen Cuma günleri alanda sebze meyve pazarı kurulmaktadır. Ancak kentli yoğun olarak kentin kuzeyinde bulunan düzlük alanda, salı günleri kurulan, semt pazarını tercih etmeye başlamış bu durum “Yukarı Pazar”ın kullanıcısının azalmasına neden olmuştur.



**Şekil 2.** Burdur Kalesi'ne Ait Birimlerin Bulunma Olasılığı Olan Uzun Çarşı Aksı

<sup>34</sup> Erdem, *a.g.t.*, s. 12.

<sup>35</sup> Seda Şimşek Tolacı “Türk Tarihi Döneminde (11.YY-21.YY) Burdur Kent Merkezinde Değişim Gösteren Yerleşim Dokusu”, *Göller Bölgesi Tarih ve Kültür Varlıkları Bilgi Şöleni*, Ankara 2011, s. 239.



**Resim 2.** Alaca Pazarı 1936 <sup>36</sup>

Alanda her zanaat için farklı sokaklar belirlenmiş ve yapılan üretimin şekli ya da elde edilen ürüne bağlı olarak; Alacacılar Sokak, Şekerciler Sokak, Yağcılar Sokak, Demirciler Sokak, Semerciler Sokak, Tabak Sokak vb. isimlendirilmişlerdir. Bazı sokaklar da halen barındırdığı yapıların işlevlerine göre; Yeni Hamam Sokağı, Tabak Hamamı Sokağı ve Eski Belediye Caddesi vb. isimler ile anılmaktadırlar<sup>37</sup>. Bu alan; Şahinalp ve Günal'ın<sup>38</sup> belirttiği birçok Osmanlı çarşısında olduğu gibi, aynı zamanda konaklama, dinlenme, ibadet ve kişisel hizmetler gibi fonksiyonlara da sahiptir.

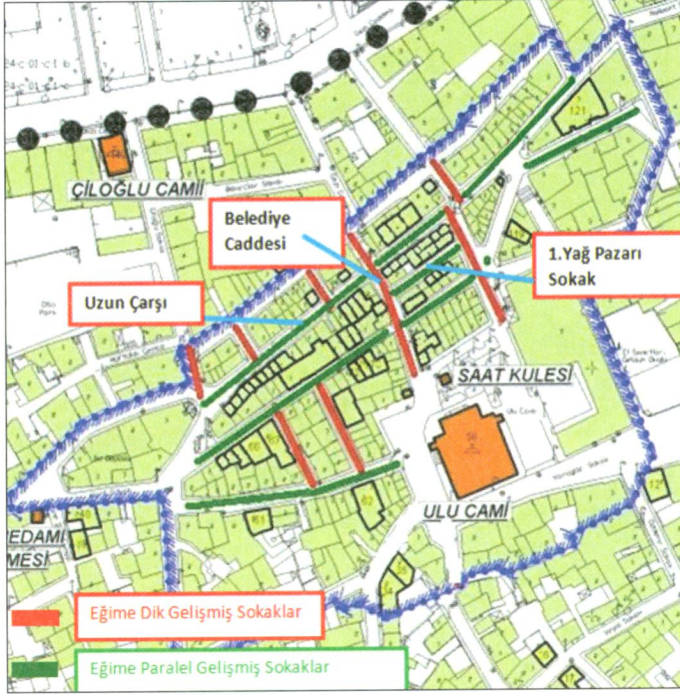
### **Tarihi Ticari Alanda Bulunan Yapıların Konumlanmaları (Doku-Sokak-Mekân Özellikleri)**

Çarşının tepe yükseltisi üzerinde bulunmasından dolayı sokaklar eğime dik ve paralel şekilde konumlanmışlardır. Sokak örüntüsü değerlendirildiğinde, Ulu Cami ve Saat Kulesi'nin olduğu alana bağlanan yolların kuzeyde ticari alanla, güneyde ise, konut alanları ile doğrudan bağlantılı olduğu görülmektedir. Tepenin en yüksek alanından başlayıp aşağı doğru inen yollar, kuzeyde kentin Cumhuriyet Dönemi'nde gelişim gösteren aksı "Gazi Caddesi", güney ve doğu yönlerinde "Burdur Çayı", batıda ise "Cumhuriyet Caddesi"ne kadar eğimli bir şekilde uzanmaktadırlar.

<sup>36</sup> Burdur İl Kültür ve Turizm Müdürlüğü Fotoğraf Arşivi

<sup>37</sup> Zafer Gölen, *Burdur Kitabı-I: Sokaklar*, Fakülte Kitabevi, Isparta 2011, s. 51.

<sup>38</sup> Şahinalp, Günal, a.g.m., s. 149.

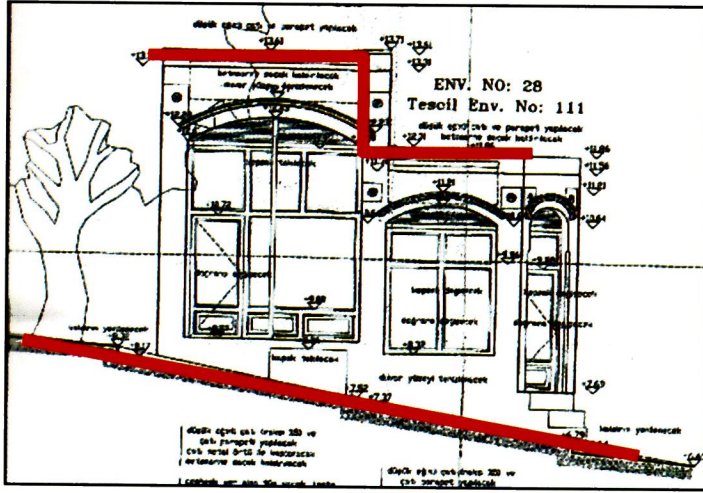


**Şekil 3.** Eğime Dik ve Paralel Gelişmiş Sokak Dokusu

Alandaki mevcut eğimin kullanımı iki türdür (Şekil 3). Sırt sırta konumlanan ve bitişik nizamda inşa edilmiş olarak bir yapı bloğu oluşturan yapılarda eğime dik ve eğime paralel olmak üzere iki farklı şekilde kot farkı kullanımının tasarıma yansıdığı tespit edilmiştir (Şekil 4-5). Eğime paralel olarak yerleştirilmiş ticari mekânlarda, dükkân giriş kotlarının arazi kotlarına göre düzenlendiği, cephe ve kat yüksekliği sürekliliğinin bozulmaması ve yükseltilmiş girişler ya da üst kotun sabit kalması ile iç mekânda gabari farklılaşmasının uygulandığı görülmüştür (Resim 3-4). Yapı bloğunun arazi eğimini dik olarak kestiği alanlarda ise bloklar arası kot farkı oluşturulmuştur<sup>39</sup>.

<sup>39</sup> Şimşek Tolacı, *a.g.t.*, ss. 37-39.



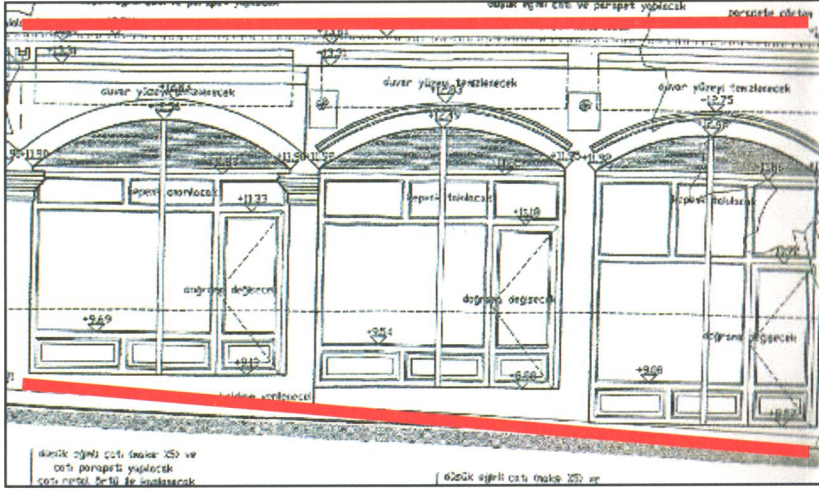


Şekil 4. Eğime Dik Olarak Gelişen Yapı Yerleşim Şekli. <sup>40</sup>



Resim 3. Eğime Dik Olarak Gelişen Yapı Yerleşim Şekli, 2013.

<sup>40</sup> Uslular Ltd. Şti., Burdur Ulu Cami Çevresi Sokak Sağlıklaştırma Projesi, Ankara 2007.



Şekil 5. Eğime Paralel Olarak Gelişen Yapı Yerleşim Şekli.<sup>41</sup>



Resim 4. Eğime Paralel Olarak Gelişen Yapı Yerleşim Şekli, 2013.

Bölgede az sayıda yapıda zemin kat ticari mekân ve birinci kat konut olarak tasarlanmış, diğer yapılar ise sadece ticaret ya da üretim-ticaret işleviyle kullanılmıştır. Mekân girişleri de kamusal alanla doğrudan bağlantılı olarak ana cephenin bulunduğu sokak üzerinden sağlanmıştır<sup>42</sup>.

<sup>41</sup> Uslular Ltd. Şti., Burdur Ulu Cami Çevresi Sokak Sağlıklaştırma Projesi.

<sup>42</sup> Şimşek Tolacı, *a.g.t.*, ss. 40-41.

### Yapıların Plan Karakteristikleri (Mekânsal Özellikler)

Yapılan alan çalışması sonucunda yapıların işlev ve kullanımlarına göre 3 ana başlıkta sınıflandırılması mümkündür.

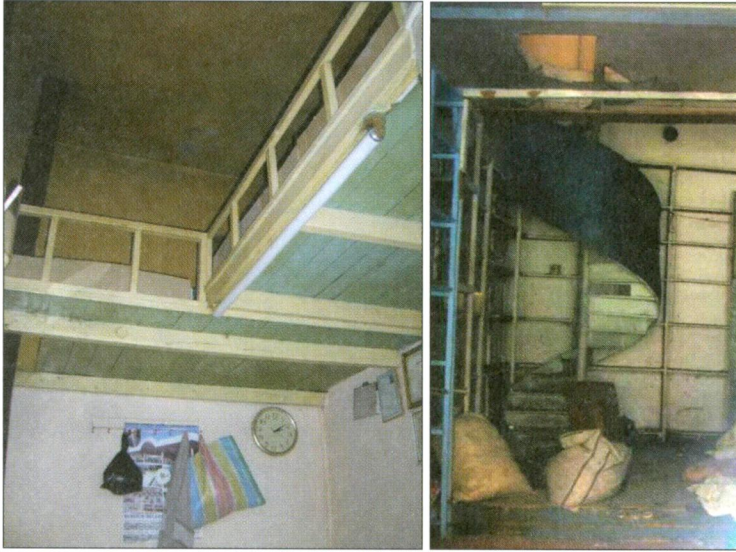
1-Yalnız ticari amaçlı olarak kullanılan, tek katlı ticari yapılar

- Mekânların girişlerindeki hacmin alışverişe, geri kalan bölümün imalata ayrılması için mekânın yatayda bölümlendiği çözümler (alanda genelde şekerleme ve ekme imalatı yapılan mekânlarda kullanılan çözümdür)

- Mekânların kat yüksekliğinden yararlanılarak, asma katlı, düşeyde bölümlendiği çözümler (Resim 5-6):

2- Yalnız ticari amaçla kullanılan yapılarda mekân ihtiyacını karşılamak için, eğimin çok olduğu alanlarda bodrum katın inşa edildiği, zemin +bodrum katlı yapılar

3- Zemin katı ticari mekân, üst katı ticari mekâna ait bir birim ya da konut olarak kullanılan 2 katlı yapılar <sup>43</sup>.



**Resim 5-6.** Alandaki Ticari Mekânların Düşeyde Bölümlenmesine Örnekler, 2006.

Alandaki ticari mekânların büyüklükleri incelendiğinde, özgün durumda tek hacimli olan mekânların giriş cephelerinin 3-6 metre arasında, derinliklerinin bulun-

<sup>43</sup> Şimşek Tolacı, *a.g.t.*, s. 41.



dukaları yapı adasının verdiği imkan doğrultusunda 2.5-7.5 metre arasında değişiklik gösterdiği görülmüştür. Bazı mekânların, işlevin gerektirdiği boyutun sağlanması için, 2 yada 3 ticari mekânın birleştirilmesiyle genişletildiği, bazılarının da tek mekân hacminin bölünerek, farklı kullanıcılar tarafından, değişik ticari işlevler doğrultusunda kullanıldığı tespit edilmiştir.

Bu yapıların büyüklükleri maksimum 70 m<sup>2</sup> civarındadır. Daha büyük metrekarelere sahip olan yapıların (100-150 m<sup>2</sup> büyüklüğe sahip olan yapılar Şekil 6. üzerinde siyah renkle gösterilmiştir) inşa edildikleri dönemin kamu, konaklama, dini, sosyo-kültürel faaliyetlere yönelik yapıları ve konut+ticaretin birlikte yer aldığı yapılar olduğu görülmüştür<sup>44</sup>.



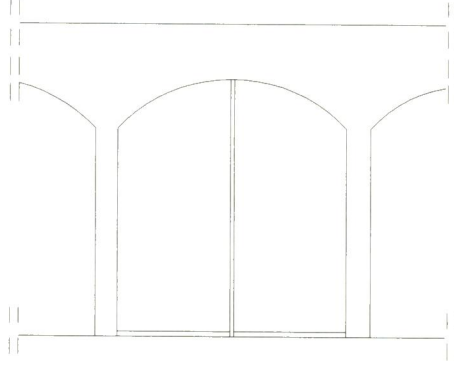
**Şekil 6.** Tarihi Ticari Merkez’de Bulunan Yapı Büyüklükleri.<sup>45</sup>

<sup>44</sup> Şimşek Tolacı, *a.g.t.*, ss. 42-43.

<sup>45</sup> Burdur Belediyesi, *Uluçami Civarı Kentsel ve Ticari Sit Alanı Koruma Amaçlı İmar Planı Araştırması*, Burdur 2008.

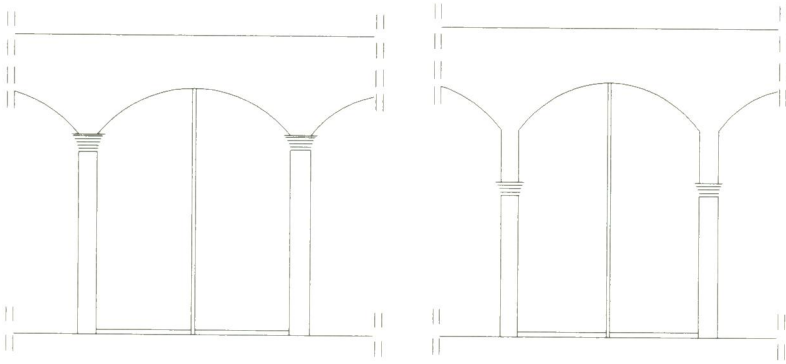
### Yapıların Cephe Karakteristikleri

Tarihi Ticari Merkez’de bulunan ticari yapılar yapı malzemesi, cephe elemanları ve strüktürel özelliklerinin değerlendirilmesi sonucunda farklı zamanlarda inşa edildikleri tespit edilen yapıların, birbirleri ile uyum içerisinde oldukları görülmüştür. Cephelerde sürekliliği sağlayan cephe elemanları mevcuttur. Cephe karakteristiği ve alan kimliğinin oluşmasına veri sağlayan en önemli unsurlar strüktürel elemanlar (baskı kemerler) ve onların cepheye yansımalarıdır (Şekil 7).



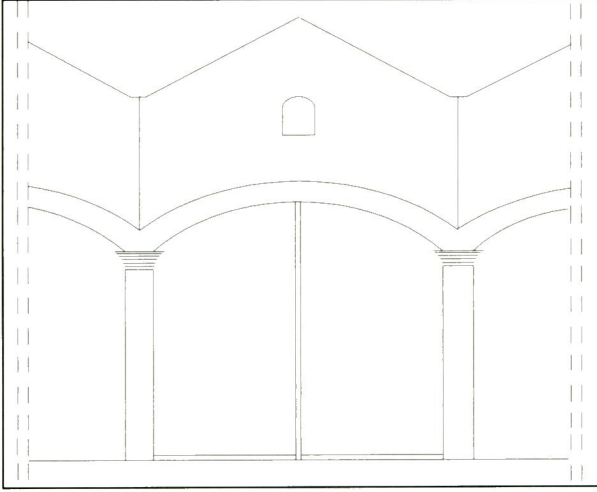
**Şekil 7.** Baskı Kemerli Cephe Tipi, 2009.

Yapıların birçoğunda yer alan bu kemerlerin birleştiği noktalarda sütunlar bulunmaktadır. Sütunların bazılarında sütun başlıkları da görülmektedir. Bazı yapılar da bu başlıklar kemerlerin sonlandığı noktalarda değil, zemine daha yakın bir şekilde konumlandırılmıştır (Şekil 8-9). Bu başlıklar kullanıcının ekonomik durumuna göre görsel olarak farklılaşmışlardır. Bazılarında kabartma bezemeler mevcuttur.



**Şekil 8-9.** Baskı Kemerli Cephe Tipinde Sütun Başlıklarının Yerleri, 2009.

Alan içerisinde, Eski Belediye Caddesi'nde, 475 nolu adada bulunan 40-42-44 tescil numaralı yapılar cephe kurgusu ile diğer yapılardan farklılaşmışlardır. Alanda bulunan diğer ticari mekânların üst örtüleri teras çatı iken, bu üç yapıda beşik çatı kullanılmıştır (Şekil 10, Resim 7). Bu çatı sisteminin üçgen alınlık şeklinde cepheye yansması, metrekare büyüklüğü ve çatı yükseklikleri arasında bir hiyerarşinin olması, bu yapıların cephe kurgusu yönüyle diğerlerinden ayrılmasını sağlamıştır.



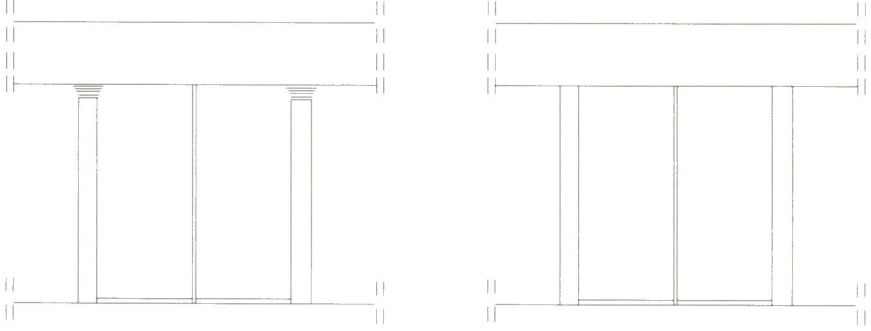
**Şekil 10.** Eski Belediye Caddesi No:40-42-44'teki Yapıların Cephe Biçimlenişleri, 2009.



**Resim 7.** Eski Belediye Caddesi No:40-42-44'teki Yapıların Cephe Biçimlenişleri, 2008.



Basık kemerin kullanımıyla yapılmış olan yapıların yanısıra, dokuda kemer elemanının kullanılmadığı, düz lentolu yapılar da mevcuttur. Bu yapılarda da kemerli yapılarda olduğu gibi başlıklı ya da başlıksız sütunlar mevcuttur ve bu cephe tipinde de başlıklar farklı yüksekliklerde konumlandırılmışlardır (Şekil 11-12).



**Şekil 11-12.** Düz Lentolu Cephe Biçimlenişleri, 2009.

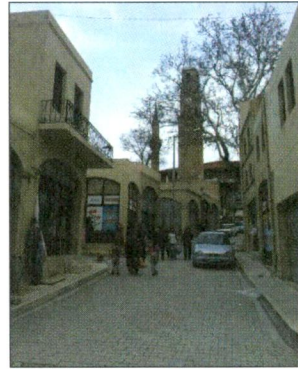
Yapı cephelerinde dikkat çeken diğer unsurlar; açıklıklar, açıklıkların oranları ve açıklıkların üzerinde yer alan demir kepenklerdir (Resim 8-9-10). Yapıların birçoğunda yerden 40-50cm yüksekliğinde bir pencere (vitrin) bulunmaktadır. Ana giriş cephesinde, sütunlar arasında, boydan boya kapı ve vitrin doğramaları mevcuttur. Cephelerdeki kepenkler incelendiğinde, günümüze kadar özgün şekliyle ulaşmış olanlarının sayısının çok az olduğu görülür. Gayrimüslimler tarafından inşa edilen yapıların kepenk kanatlarının ortasında bulunan dikme üzerinde, birbirine benzeyen ancak farklı desenlerle bezenmiş demir dikmeler ve bu kepenklere ait özgün kilit sistemleri bulunmaktadır.



**Resim 8-9-10.** Özgün Kepenk ve Kepenk Elemanlarına Örnekler, 2008.

### Yapıların Yapım Sistemleri

Bu alandaki ticari yapıların yapım sistemlerine bakıldığında tüm yapıların yığma – taş sistemi kullanılarak inşa edildiği görülmüştür. Yapı kullanıcıları ile gerçekleştirilen görüşmeler sonucunda, bu yapılarda kullanılan taşın, yörede “Kurna Taşı” olarak bilinen bir yerel malzeme olduğu bilgisine ulaşılmıştır. Kurna Köyü (Yaka Köy) Burdur Kent merkezine 7 km uzaklıkta yer almaktadır. Yerleşimde bulunan taş ocağının fiziksel formu kullanım sonrası değişikliğe uğramıştır. Sahip olduğu yeni fiziksel görünümünden dolayı alana “Taş Kesigi” (halk dilinde “daş kesigi”) denildiği bilgisine, yerleşimde daha önceki yıllarda uzun süre muhtarlık görevi üstlenmiş, yerleşimin yerlilerden olan Ahmet Şimşek’in oğlu Mehmet Şimşek ile yapılan kişisel görüşme sonucu ulaşılmıştır. Taşın farklı seleksiyonları yapıda taşıyıcı, cephe kaplaması, vb. değişik işlevlerde kullanılmıştır. Özellikle dış cephe kaplamalarında işleme kolay olan, hafif ve delikli cinsi kullanılmıştır.



**Resim 11-12.** Ulu Cami ve Saat Kulesi'nin Ticari Alandaki Sokaklardan Algısı, 2013.

Bu malzeme farklı cins ve dayanımlarının olmasının yanı sıra, kolay elde edilmesi ve çıkarıldığı ocak mesafesinin yakın olması nedeniyle nakliye maliyetinin az olması açısından da tercih edilmiştir. Tüm yapılarda aynı malzemenin kullanılması ve malzemenin sahip olduğu sarı renk tonları ile cephede hakim renk tonunun oluşması sağlanırken dokuda da görsel süreklilik elde edilmiştir (Resim 11-12).

### Yapıların Bezeme Özellikleri

Ticari alanda bulunan yapıların cephelerinde kullanılan bezeme özellikleri incelendiğinde, dükkânlar arasındaki sütunlar üzerinde, giriş kemerlerinin iki yanında küçük çiçek motiflerin bulunduğu göze çarpmaktadır (Resim 13-14-15). Yapılan çalışmada bu motiflerin neyi temsil ettikleri konusunda net bir sonuca ulaşılamamıştır. Ancak alan çalışmasında gerçekleştirilen kişisel görüşmeler sonucu, dükkânları

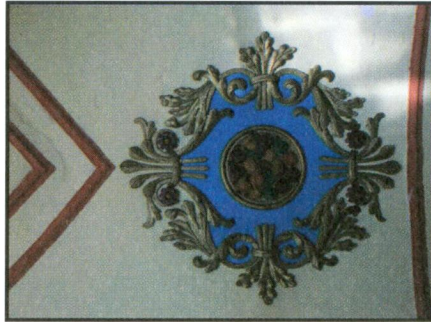
inşa eden ustanın ya da grubun bir işareti, başka bir deyişle bir çeşit imza olabileceği düşünülmektedir. Bazı yapıların cephelerinde devşirme malzemelerin kullanıldığı görülmüştür.



**Resim 13-14-15.** Yapıların Girişlerindeki Çiçek Motifleri, 2007.

İç mekân bezemeleri araştırıldığında, çok fazla özgün yapıya rastlanmamıştır. Bu duruma çarşının 1914 ve 1971 yıllarında geçirmiş olduğu yangın ve depremlerin neden olduğu düşünülmektedir. Birçok yapı bu yangınlardan sonra mümkün olduğu kadar özgün durumuna yakın bir şekilde tekrar inşa edilmiş, 2 adet dükkân yapısı bu afetlerden etkilenmeden korunabilmiştir. Bunlar, Ulu Cami Caddesi, No: 32'de bulunan 70 yapı tescil numaralı ve Eski Belediye Caddesi No:13'te bulunan 88 yapı tescil numaralı yapılardır <sup>46</sup>.

Yapı kullanıcıları ile gerçekleştirilen kişisel görüşmelerden, mekânların ticari işleve hizmet etmeleri nedeniyle, bazı sembollerin bol kazanç getireceği inancıyla, özellikle tavan göbeklerindeki bezemelerde incir figürünün kullanıldığı öğrenilmiştir (Resim 16).



**Resim 16.** 70 Tescil Numaralı Dükkânın İç Mekân-Tavan Bezemesi, 2008.

<sup>46</sup> Şimşek Tolacı, *a.g.t.*, s. 49.



### **Bölgede Meydana Gelen Fiziksel ve Sosyal Dönüşümler (Sosyo-Kültürel ve Ekonomik Bağlamda İşlevsel Özellikler)**

Ticari merkez süreç içerisinde doğal afetler, yangınlar ve sanayileşme politikaları sonucu birtakım değişim ve dönüşümlere maruz kalmıştır. 1914 yılında kentte meydana gelen ve il bütününde neredeyse %90 oranda yapı hasarına yol açan depremde<sup>47</sup> yıkılan Ulu Cami 1919 yılında halk ve hükümet işbirliği ile tekrar inşa edilmiştir. Ancak çevredeki ticari dokuda deprem sonrası ve 1923 yılında çıkan yangınlarda çok sayıda yapı yok olmuştur. Daha sonra 1936 yılında, Kahyaoğlu Hacı Ali Demir tarafından yaptırılan Saat Kulesi ve beraberindeki Ulu Cami (batı yönündeki minare Sarı Mustafa Oğlu Hasan Özsanı (1941), diğeri Velicangil Şükrü Bey tarafından yapılmıştır) çevresinde, organik formlara sahip yeni bir yerleşim ve ticari doku gelişmeye başlamıştır<sup>48</sup>.

Yerleşim dokusunun bu iki yapı çevresinde gelişmeye başlaması sonucu bu yapılar odak noktası haline gelmiştir. Bu alanın bir tepe yükseltisi üzerinde kurulmasından dolayı, yapıların görsel algısı yüksek ve çok yönlüdür. Bu nedenle kent silueti açısından da büyük önem taşımaktadırlar (Resim 17).



**Resim 17.** Kentsel Sit Alanının Silueti İçerisinde Ulu Cami ve Saat Kulesi, 2013.

<sup>47</sup> Hayati Kuzucu, "1914 Depremi ve İdam Gazetesinin Haberleri", <http://www.burdurtarihi.com/deprem.html>, Erişim Tarihi: 29.03.2013.

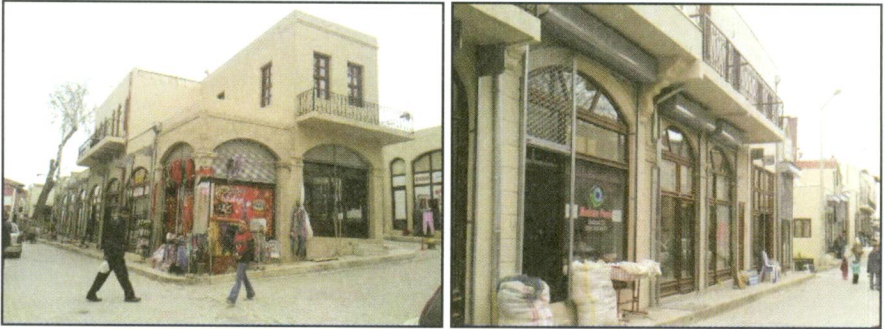
<sup>48</sup> Metin Özata, *İlk Çağlardan Kurtuluş Savaşı'na Burdur Tarihi*, Umay Yayınları, İzmir 2009., ss. 17-18.

Süreç içerisinde işlev, üretim şekli değişikliği ve teşhir yöntemindeki değişimler nedeniyle mekân büyüklüklerinin yetersiz kalmasıyla, kullanıcılar bu problemi çözmek için, farklı iç mekân çözümleri geliştirmişlerdir. Birden fazla mekânın birleştirilmesi ve asma kat sisteminin uygulanması çözümler arasındadır. Yapılarda plan düzeyinde farklılık yaratan bu değişim cephe düzenine yansıtılmamıştır. İnsan eliyle gerçekleşen birtakım değişimlerin yanı sıra, eş zamanlı olarak yapılarda doğal etmenler (deprem, yangın, hava kirliliği vb.) sonucu meydana gelen deformasyonlar yapılarda fiziksel bozulmalara neden olmuştur.

Belediyenin öz kaynağı ve İl Özel İdaresi Fonu ile 2008 yılında, Ulu Cami Çevresi Sokak Sağlıklaştırma Projesi kapsamında alanın büyük bölümü onarıma girmiştir. Projede yaklaşık 700 yıldır aynı işlevle kullanılan bu alanın özgün dokusunu ve işlevini yitirmeden kente yeniden kazandırılması amaçlanmış ve yapıların cepheleri, çatı onarımları ve proje uygulaması yapılan sokakların altyapıları tamamlanmıştır (Resim 18-19).

I. ve II. Yağ Pazarı, Ulu Cami Sokak ve Belediye Caddesi'nde 15'i tescilli 30'u tescilsiz 45 yapının cepheleri ıslah edilerek aşına uygun onarımı yapılmıştır<sup>49</sup>. Günümüzde ticari alanın en uzun aksı olan Uzun Çarşı'da cephe sağlıklaştırma proje çalışmaları yapı ana cephelerinde bulunan demir doğramaların çıkartılması ve yerlerine ahşap doğramaların yerleştirilmesi ile devam etmektedir. Bu çalışmanın yanı sıra, cephelerde bulunan reklam panoları, kablolar, klimalar, yapının özgün durumunda bulunmayan ancak hava koşullarından korunmak için sonradan yapılara eklenmiş olan saçaklar kaldırılmaktadır.

Farklı zamanlarda yapılan alan çalışmaları ve alanın onarım sürecinin takibi sonucunda, alanda bulunan ticari yapıların mimari üsluplarının günümüzde halen çarşı içerisinde ortak bir dil oluşturduğu görülmüştür.



**Resim 18-19.** Tarihi Ticari Alandaki Sokaklardan Görünümler, 2013.

<sup>49</sup> Uslular Ltd. Şti., Burdur Ulu Cami Çevresi Sokak Sağlıklaştırma Projesi.


Halı sarayı olarak inşa edilen bina günümüzde tekrar Belediye Hizmet Binası olarak kullanılmaya başlanmıştır. Ulu Cami ve Saat Kulesi'nin yanında konumlandırılmış ve tüm kentlinin farklı nedenlerle uğrayacağı bu kamu yapısının, ticari alanın kullanıcılarını arttırması mümkündür. Ancak, küçük ölçekli ticari mekânların biraraya gelmesiyle oluşan açık çarşının devamında inşa edilen bu yapı bu alanda bulunan han yapısının avlulu plan tipolojisi göz önünde bulundurularak tasarlanmış olmakla birlikte, ölçeğinin çok büyük olması nedeni ile tarihi dokunun görsel algısı açısından olumsuz bir örnek oluşturmaktadır.

Bölgede yapılar üzerinde gerçekleştirilen her müdahale, yapı gruplarını dolayısı ile tarihi dokuyu farklılaştırmaktadır. Yapıların ada ve parseller içerisindeki konumlanmaları, mekân örgütlenmeleri, cephe, strüktürel sistem ve bezeme özelliklerinin incelenmesi sonucunda oluşturulan bu çalışma bundan sonraki süreçlerde yapılacak olan onarım çalışmalarında daha doğru yaklaşımlar oluşturulmasına ve dokunun en özgün haliyle gelecek nesillere aktarılmasına katkı koymaktadır.

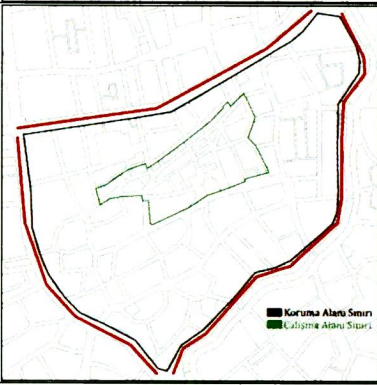
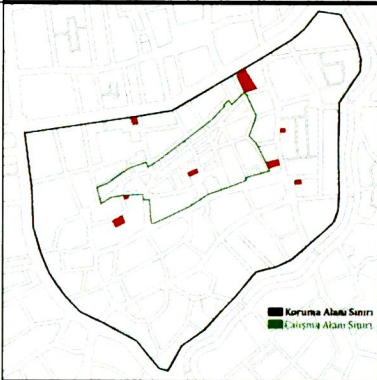

## BULGULAR

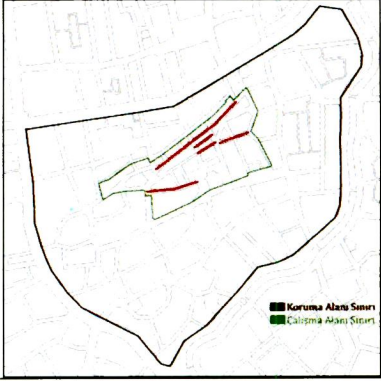
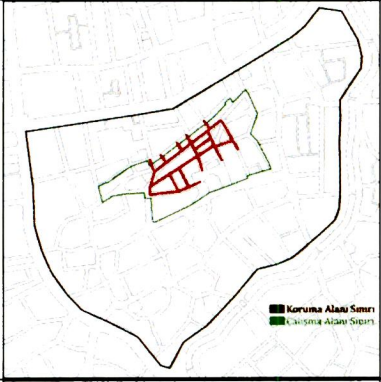
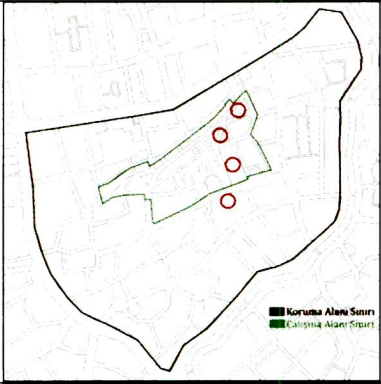
Gerçekleştirilen çalışma sonucunda, Burdur Tarihi Ticari Alanı'nın yer seçim kriterlerinin, mekân ölçeğindeki özellikleri, sosyo-kültürel ve ekonomik özellikleri ile Osmanlı Çarşıları ile benzerlik gösterdiği, kent bütününe bir parçası olduğu araştırma bulgularının tablolaştırılması ile ifade edilmiştir.

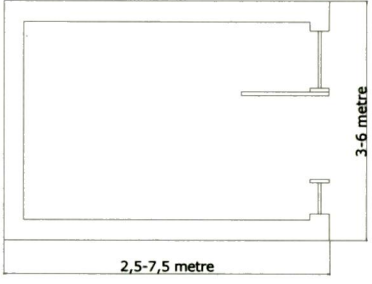


**Tablo 1.** Bulgular

	OSMANLI ÇARŞISI ÖZELLİKLERİ	BURDUR ULU CAMİ ÇEVRESİ (YUKARI PAZAR) ÖZELLİKLERİ
<b>1. YER SEÇİM KRİTERLERİ</b>	Kale ve şehir surlarına yakınlık, dolayısı ile yüksek tepe etekleri veya bitiminde konumlanma	Alan günümüzde var olmayan, ancak bir tepe üzerinde var olduğu bilinen, "Burdur Kalesi" civarında konumlanmıştır.
		

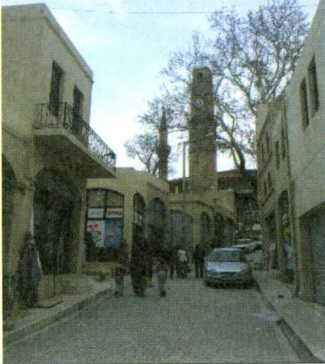

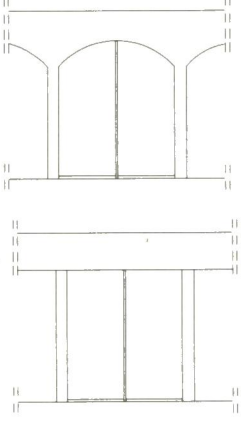


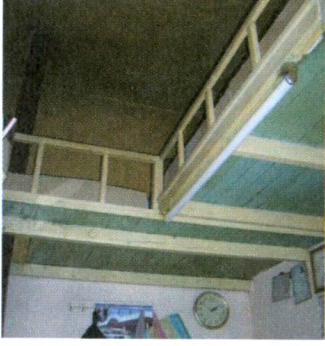
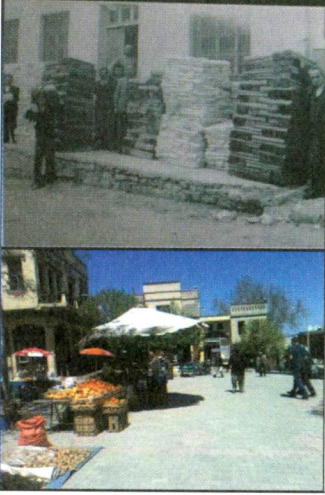
<p><b>4. YER SEÇİM KRİTERLERİ</b></p> <p>Ana yollara yakınlık</p>	<p><b>3. YER SEÇİM KRİTERLERİ</b></p> <p>Kültürel, kişisel hizmet, ibadet, dinlenme, yapılarına yakınlık</p>	<p><b>2. YER SEÇİM KRİTERLERİ</b></p> <p>Cami ve Bedestene yakınlık ve bu yapıların alana merkez oluşturması</p>
<p>Alanın içinde bulunduğu "Kentsel Sit" kentin önemli ulaşım arterleri ile çevrilidir.</p>	<p>Alan içerisinde kişisel hizmet amaçlı kullanılan 2 adet hamam, park, kahvehaneler, camiler ve çeşme yapıları mevcuttur.</p>	<p>Alan Ulu Cami (Cami-i Atik) ve Saat Kulesi çevresinde gelişmiş, bu yapılar yerleşimin odak noktası olmuştur.</p>
		

<p><b>7. SOKAK-DOKU-MEKAN ÖZELLİKLERİ</b></p> <p>Meslek gruplarına ait sokaklar, çarşı ve pazarlar</p>	<p>Alanda bazı zanaatların yoğunlaştığı-kümeleştiği, zanaatların isimleri ile anılan sokaklar mevcuttur</p>	 <p>■ Koruma Alanı Sınırı ■ Çalışma Alanı Sınırı</p>	
<p><b>6. SOKAK-DOKU-MEKÂN ÖZELLİKLERİ</b></p> <p>Birbiri ile bağlantılı sokak örüntüsü</p>	<p>Alanda ticari işlev akışı sağlayacak süreklilik gösteren sokak örüntüsü ve kavşak noktalar mevcuttur.</p>	 <p>■ Koruma Alanı Sınırı ■ Çalışma Alanı Sınırı</p>	
<p><b>5. YER SEÇİM KRİTERLERİ</b></p>	<p>Konaklama yapılarına yakınlık</p>	<p>Alan günümüzde mevcut olmayan han yapıları ve “Oteller Bölgesi” ne yakın mesafede konumlanmıştır.</p>	 <p>■ Koruma Alanı Sınırı ■ Çalışma Alanı Sınırı</p>

<p><b>10. MEKANSAL ÖZELLİKLER</b></p> <p><b>Plan özellikleri</b>, bölge, kent ve coğrafi konum özelliklerine göre farklılık göstermektedir.</p> <p>Alanda bulunan ticari yapıların özgün durumunda genişliği 3-6 m, derinliği 2,5 - 7,5 metre olan, tek hacimli mekânlar olduğu bilinmektedir.</p>	<p><b>9. SOKAK-DOKU-MEKÂN ÖZELLİKLERİ</b></p> <p>Konut alanlarının net bir çizgi ile alandan ayrılması</p> <p>Alanda bulunan bazı yapıların konut+ticaret işleviyle kullanılması konut alanlarının net bir çizgi ile ayrılmasına engel olmuştur.</p>	<p><b>8. SOKAK-DOKU-MEKÂN ÖZELLİKLERİ</b></p> <p>Üretim yapılarının alanın dış çepesinde bulunması</p> <p>Alandaki üretim yapıları ticari işlevle iç içe, çoğu kez aynı mekân içerisinde çözümlenmiştir.</p>
		



<p><b>13. SOSYO-KÜLTÜREL VE EKONOMİK BAĞLAMDA İŞLEVSEL ÖZELLİKLER</b></p> <p>Ticari işlev</p>	<p><b>12. MEKANSAL ÖZELLİKLER</b></p> <p><b>Malzeme özellikleri,</b> bölge, kent ve coğrafi konum özelliklerine göre farklılık göstermektedir.</p>	<p><b>11. MEKANSAL ÖZELLİKLER</b></p> <p><b>Cephe özellikleri,</b> bölge, kent ve coğrafi konum özelliklerine göre farklılık göstermektedir.</p>
<p>Alandaki yapıların birçoğu yalnız ticari işlevle kullanılırken, az sayıda yapının konut+ticaret ve konaklama + ticaret işleviyle kullanıldığı görülmüştür.</p>	<p>Alanda bulunan ticari yapılar da yerel bir taş olan "Kurna Taşı" çeşitlerine göre, yapı beden duvarlarında ve cephe kaplamasında kullanılmıştır.</p>	<p>Ticari yapıların dış cephe karakteristikleri, kemerli ve düz lentolu olmak üzere iki ana başlıkta toplanabilir.</p>
		

<p><b>14. SOSYO-KÜLTÜREL VE EKONOMİK BAĞLAMDA İŞLEVSEL ÖZELLİKLER</b></p>	<p>Üretim işlevi</p>	<p>Alanda bulunan ticari yapıların bazılarında üretim işlevi için mekân içerisinde asma kat inşa etme ve mekânı bölme yöntemi ile özel bölümler oluşturulmuştur.</p>	
<p><b>15. SOSYO-KÜLTÜREL VE EKONOMİK BAĞLAMDA İŞLEVSEL ÖZELLİKLER</b></p>	<p>Sosyalleşme, paylaşım merkezi</p>	<p>Önceki dönemde, Ulu Cami ve Saat Kulesi çevresinde kurulan “Alaca Pazarı”, (günümüzde ise sebze-meyve pazarı) kent için önemli bir sosyalleşme merkezi olmuştur.</p>	

## SONUÇ

Kent için önemli bir mekânsal öge olan ticari alanlar (Çarşı-Pazar), Türk kültüründe bir kentin varoluşunu sağlayan ve kente değer katan önemli oluşumlardan bir tanesidir. Kentte toplumsal, idari, kültürel ve ekonomik birçok faaliyetin gerçekleştiği bu mekânlar zaman içerisinde, toplumun tüm kesimleri tarafından kullanılan kamusal alanlar haline gelmişlerdir. Bu durumun en büyük nedeni, ticari alanda bulunan konaklama, kişisel hizmet ve ibadet işlevli yapıların alana ekonomik değerinin yanında sosyal değer yüklemesidir. Böylece Osmanlı çarşıları fiziksel ve işlevsel anlamda kent hayatının merkezini oluşturmuşlardır.

Günümüzde “Tarihi Ticari Merkez” (halk dilinde “Yukarı Pazar”) olarak kabul edilen bölgenin yer seçim kriterleri, gelişim süreci, ticari yapıların konumlanma-

sı, Tarihi Ticari Merkez'in fiziksel büyümesi ve sosyo-ekonomik özellikleri değerlendirildiğinde, Osmanlı şehir çarşıları ile paralellik gösterdiği görülmektedir. Çarşının, Burdur Kalesi sınırlarında, ana yollara ve dolayısı ile konaklama yapılarına yakın mesafede konumlandırıldığı görülmektedir.

Çarşı, Osmanlı kent sisteminde yer alan çarşı tipinden "üstü açık çarşılar" grubu içerisinde yer almaktadır. Alanın konumlanmış biçimi alışveriş etmeye elverişli, iki tarafında dükkân mekânları bulunan yapı bloklarının biraraya gelerek kümeler oluşturması ile biçimlenmiştir. Her toplum, kendi inanç ve görüşleri doğrultusunda, kendisine uygun, toplumsal alışkanlıkları çerçevesinde yapılar inşa etmiş, kendi yetenek ve ekonomilerine göre bir zanaat veya meslek edinmiştir. Kentin toplumsal yapısındaki çeşitlilik, bünyesinde barındırdığı farklı kültürel özellikler ve toplumun sahip olduğu zanaatlardan elde edilen ürünlerin ticari yolla halka aktarılması kaygısı, Burdur Kentsel Sit Alanı içerisinde yer alan "Tarihi Ticari Merkezi"nin mimari yapısının şekillenmesine neden olmuştur. Yer seçimi olarak da, dini bir yapı, konaklama, kültürel ve kamu yapılarına yakınlıkta konumlanmaları Osmanlı çarşılarına benzerlik durumunu destekleyici öğelerdendir. Bu alan günümüz kentinin oluşumunda bir odak noktası olma görevini üstlenmiştir.

16. yüzyılda belirginleşen geleneksel Türk çarşılarının mekânsal yapısı, 19. ve 20. Yüzyılda değişim göstermiştir. Özellikle 1980'lerden sonra değişen ekonomik yapı ve büyük ölçekli alışveriş merkezlerinin inşa edilmesi ile geleneksel Türk çarşı geleneği işlevsel ve mekânsal dönüşüm sürecine girmiştir.

Çalışma alanı da bu değişim ve dönüşümden etkilenmiştir. İşlevsel değişim; yeni ticari akların kullanıma açılması ve beraberinde çarşı alanında icra edilen zanaat kollarının (alaca dokumacılığı vb.) sanayileşme süreci ile değerini kaybetmesiyle oluşmuştur. Mekânsal anlamdaki değişim de daha çok yapı kullanıcılarının, işlev farklılaşmasını mekâna yansıtmaları sonucu meydana gelmiştir.

İl Özel İdaresi Fonu ile 2008 yılında başlayan sokak sağlıklılaştırması projeleri tarihi alanda görsel sürekliliği sağlamış ancak alanın mekânsal kimliğinin değişime uğramasına neden olmuştur. Özellikle Uzun Çarşı üzerindeki dükkânlarda mevcut olan, özgün demir doğrama-kepenklerin yerlerine ahşap doğrama -demir ferforjelerin kullanımı, alanın özgün olma niteliğini yitirmesine neden olmuştur. Ancak gerçekleştirilen projeler; kent belleği için önemli olan "Yukarı Pazar"ın eski aktif kullanımını canlandırabilmek ve kullanıcı memnuniyetini arttırmak açısından alan ve kent için değer taşımaktadır.

Elde edilen veriler ışığında hazırlanan bu çalışmanın, tarihi ve kültürel değer taşıyan yapıların ve tarihi ticari alanın, günümüz ve ilerleyen süreçte yapılacak yeniden canlandırma, rehabilitasyon çalışmalarına ve birçok özelliğinden dolayı "Osmanlı Çarşıları" içerisine dahil edilebilecek olan bu alanın gelecek nesillere en özgün haliyle aktarılabilmesi için bir altlık oluşturacağı düşünülmektedir.



Burdur Kenti için kentsel, mekânsal ölçekte önem gösteren alanın bir Osmanlı kenti olarak Burdur kent dokusu içerisindeki değeri taşıyor olması alana olan hassasiyeti artırmaktadır. Tarihi Ticari Alan; kentsel kimlikteki yeri, kentte aidiyet hissini güçlendirmesi, kent hafızasının oluşması, kentin cazibe merkezi haline gelmesi gibi amaçlara hizmet etmektedir. Kentlerde yaşanan sosyal, fiziksel, kültürel erozyona ve yozlaşmaya karşı durmak, küreselleşmenin getirdiği tek tipleşme/tek tipleştirme etkisine karşı kendine özgü farklılık kazandırmak olgusu ile hareket etmek çalışmanın kazanımları ve sonuçları ile örtüşmektedir.

Tarihi Ticari Alana dair bu çalışmanın yürütülmesinin mimari ve kentsel kimlik, sosyolojik boyut, kent kültürüne katkıları ile değerlendirilmesinin yanısıra, kent turizmine katkı sağlama boyutu ile de önemi mevcuttur. Tarihi Ticari Alan ve geleceğe yönelik çalışmalar ile Burdur Kenti'nin ulusal ve uluslararası düzeyde tanınırlığının sağlanması, kültürel mirasın gelecek nesillere aktarılması, kente vizyon kazandırma ve marka oluşturma gibi özelliklerin kazandırılması sağlanacaktır. Tarihi Ticari Alan; Osmanlı kentlerinde olduğu gibi Burdur Kent nüvesi olarak canlandırılarak, kentsel sit alanının diğer bölgelerine örnek olma özelliği taşıyacaktır.

#### KAYNAKLAR

- Ankan, Zeki, *XV-XVI. Yüzyıllarda Hamit Sancağı*, Ege Üniversitesi Edebiyat Fakültesi Yayınları, İzmir 1988.
- Barlık, Tuğba, "Burdur Kenti'nin Gelişimi-2", *Burdur Araştırmaları*, Burdur Valiliği Çevre Koruma Vakfı Yayını, Sayı 4, Yıl 2, Ankara 2003, ss.45-48.
- Burdur Belediyesi, *Ulucami Civarı Kentsel ve Ticari Sit Alanı Koruma Amaçlı İmar Planı Araştırması*, Burdur 2008.
- Burdur İl Kültür Ve Turizm Müdürlüğü, *Fotoğraf Arşivi*, Burdur 2005.
- Cansever, Turgut, *İslam'da Şehir ve Mimari*, Timaş Yayınları, İstanbul 2012.
- Cezar, Mustafa, *Tipik Yapılarıyla Osmanlı Şehirciliğinde Çarşı ve Klasik Dönem İmar Sistemi*, Mimar Sinan Üniversitesi Yayını No:9, Milli Eğitim Basımevi, İstanbul 1985.
- Çabuk, Suat - Demir, Kemal, "Osmanlı Kentlerinde Mahallelerin Mekânsallaştırılabilirliği İçin Bir Yöntem denemesi: Kayseri Örneği", *Tarih Kültür ve Sanat Araştırmaları Dergisi* (ISSN: 2147-0626), Vol.1, No:3, Karabük Üniversitesi, Eylül 2012, DOI: 10.7596/taksad.v1i3.57, <http://kutaksam.karabuk.edu.tr/index.php>, Erişim tarihi: 27.09.2013
- Ekinci, Yusuf, *Burdur*, Ankara 1995.
- Erkan Yusuf, *Bekleyen Kent Burdur*, Heyamola Yayınları, İstanbul 2010.
- , *Şamanın Ötesinden Burdur Gezi Rehberi*, Renk Matbaası, İstanbul 2008.

- Erdem Rıza, *Burdur 1928*, Çoğaltan: Fevzi Bayraktar, Burdur 1940.
- Gölen Zafer, *Burdur Kitabı-I:Sokaklar*, Fakülte Kitabevi, Isparta 2011.
- Gönüllü, Ali Rıza, “Milli Mücadele Döneminde Burdur (1919-1922)”, *Türkiyat Araştırmaları Dergisi*, Sayı:27, Konya 2010, ss. 589-635.
- İstanbul Kültür Mirası ve Kültür Ekonomisi Envanteri, Halk Kültürü, [http://istanbulkulturenvanteri.gov.tr/halk-kulturu/detay/envanter\\_id/203](http://istanbulkulturenvanteri.gov.tr/halk-kulturu/detay/envanter_id/203), Erişim Tarihi: 27.09.2013
- Kuzucu, Hayati, “1914 Depremi ve İkdam Gazetesinin Haberleri”, <http://www.burdurtarihi.com/deprem.html>, Erişim Tarihi: 29.03.2013.
- Kür, Hasan, 210 Numaralı Şer’iyye Siciline Göre Burdur Kazası’nın İdârî, Sosyal ve Ekonomik Yapısı (H.1255-1261/M.1839-1845), *Yüksek Lisans Tezi, Süleyman Demirel Üniversitesi Sosyal Bilimler Enstitüsü Tarih Anabilim Dalı*, Isparta 2008, s. 40.
- Özata, Metin, *İlk Çağlardan Kurtuluş Savaşı’na Burdur Tarihi*, Umay Yayınları, İzmir 2009.
- Özdeş, Gündüz, *Türk Çarşıları*, Tepe Yayınları, Ankara 1998.
- , *Türk Çarşıları*, İTÜ Mimarlık Fakültesi 28 Ekim 1952 Tarihli Doçentlik Çalışması, Pulhan Matbaası, İstanbul 1953.
- Planhol De Xavier, De La Plaine Pamphylienne Aux Lacs Pisidiens, Nomadisme Et Vie Paysanne, *Librairie Adrien Maisonneuve, Paris 1958*.
- Sakaoğlu, Necdet, *Osmanlı Çarşıları Atlası, Geleneksel Meslek Örgütlenmeleri ve Anadolu Çarşıları*, Doğan Burda Yayıncılık, İstanbul 2010.
- Şahinalp, Mehmet Sait - Günal, Veysi, “Osmanlı Şehircilik Kültüründe Çarşı Sisteminin Lokasyon ve Çarşı İçi Kademenleme Yönünden Mekânsal Analizi”, Erişim Tarihi: 17.03.2013, <http://www.academia.edu/1814553/>, 2012, Ankara 2012, s. 149.
- Şeker, Kadir, “Milli Mücadele Döneminde Burdur’da Sosyal Hayat”, Süleyman Demirel Üniversitesi, Fen Edebiyat Fakültesi, Sosyal Bilimler Dergisi, Isparta 2010, Sayı:22, ss. 61-74.
- Şimşek Tolacı, Seda, “Burdur Tarihi Kent Dokusunun İncelenmesi”, *Yüksek Lisans Tezi, Süleyman Demirel Üniversitesi, Fen Bilimleri Enstitüsü, Mimarlık Anabilim Dalı*, Isparta 2009, ss. 6-54. (Şekil 2, 3, 7, 8, 9, 10, 11, 12 ve Resim 3, 4, 5, 6, 7, 8, 9, 10, 11, 12, 13, 14,15,16, 17, 18, 19 ilgili kaynaktan yararlanılarak metin içerisinde kullanılmıştır.)
- , Burdur “Oteller Bölgesi”nin Kültürel Miras Değerinin Belirlenmesi ve Mekânsal-İşlevsel Sürdürülebilirliği”, *Turizm ve Mimarlık Sempozyumu-3*, Antalya 2010, s. 28.

- , “Türk Tarihi Döneminde (11.YY-21.YY) Burdur Kent Merkezinde Değişim Gösteren Yerleşim Dokusu” *Göller Bölgesi Tarih ve Kültür Varlıklar Bilgi Şöleni*, Ankara 2011, ss. 237-243.
- Tuğlacı, Pars, *Osmanlı Şehirler*, Milliyet Tesisleri, İstanbul 1985, s.66.f
- Tuncel Metin, “Burdur”, *Türkiye Diyanet Vakfı İslam Ansiklopedisi*, c. VI, İstanbul 1992, ss. 426.
- Uslular Ltd. Şti., *Burdur Ulu Cami Çevresi Sokak Sağlaştırma Projesi*, Ankara 2007
- Uysal, Mehmet, “Tarihsel Süreçte Geleneksel Konya Çarşısı İçin Bir Mekânsal Analiz”, *Milli Folklor Dergisi*, Yıl: 22, Sayı 86, Ankara 2010, s. 150.
- Vilâyet-i Sâlname-i Konya*, Hicri 1299/ Miladi 1882.
- Yaşayan Çarşılar*, Novartis Kültür Yayınları, No:17, Stil Matbaacılık ve Yayıncılık San. ve Tic A.Ş., 1.bs., İstanbul 2005.
- 1973 İl Yılığ*, Güven Matbaası, Ankara 1974, s. 10.
- Çarşı esnaflarından, Özsarı Manifatura Mağazası (Kuruluş:1928) sahibi Hacı Hasan Özsarı'nın torunu Hasan Özsarı ile kişisel görüşme yapılmıştır, Burdur, 27-09-2013.
- Kurna Köyü Eski muhtarlarından Ahmet Şimşek'in oğlu Mehmet Şimşek ile kişisel görüşme yapılmıştır, Burdur, 12-06-2008.