

SAMSUN MÜZESİ KOLEKSİYONUNDAN BİR GRUP CAM ŞİŞE

A GROUP OF GLASS BOTTLES FROM THE COLLECTION OF SAMSUN MUSEUM

Makale Bilgisi | Article Info

Başvuru: 31 Ekim 2019 | Received: October 31, 2019
Hakem Değerlendirmesi: 1 Kasım 2019 | Peer Review: November 1, 2019
Kabul: 22 Kasım 2019 | Accepted: November 22, 2019

DOI : 10.22520/tubaked.2019.20.004

Akın TEMÜR * - Özkan ÖZBİLGİN **

ÖZET

Samsun Müzesi'nde, müsadere, satın alma, hibe, defne kazısı ve temel hafriyat kazıları yoluyla müze envanterine kazandırılmış 46 adet şişe bulunmaktadır. Söz konusu eserler serbest üfleme ya da kalıba üfleme tekniğiyle üretilmiş ve bir alet yardımıyla şekillendirilmiştir. Bazı örnekler, kaburga, oluk veya yiv bezeme ve cam ipliği kullanılarak görsellik kazandırılmıştır. Eserlerin çoğu yeşilin farklı tonlarında olup, mavi, krem, turkuaz ve kahve renklerinin farklı tonlarına sahip örnekler de görülmektedir. Yükseklikleri 6,7-22,3 cm., cidarları 0,1-0,5 cm. ve ağız çapları 1,7-9 cm. arasında değişen bu eserler farklı form özelliklerine sahip olmaları nedeniyle prizmal gövdeli, kulplu ve kulpsuz olmak üzere üç ana başlık altında ele alınmıştır. Bunlar da kendi içinde ağız, gövde ve kulp özelliklerine göre alt başlıklara ayrılmıştır.

Anahtar Kelimeler: Samsun Müzesi, Karadeniz, Amisos, Neokladiopolis, Antik Camlar, Cam Şişeler.

* Dr. Öğr. Üyesi, Ondokuz Mayıs Üniversitesi, Fen-Edebiyat Fakültesi, Arkeoloji Bölümü, SAMSUN, e-posta: akintemur@yahoo.com. ORCID: 0000-0001-9777-5256

** Uzm. Arkeolog, SAMSUN, e-posta: ozkanozbilgin@gmail.com. ORCID: 0000-0002-6709-4377

ABSTRACT

There are 46 bottles in Samsun Museum that were added to the inventory of the museum through confiscations, purchases, donations, treasure excavations and foundation excavations. The aforementioned bottles were produced with free-blowing or mould-blowing techniques and shaped using a tool. Some samples were decorated using ribs, groove adornment and glass yarn. While most of the bottles are in different shades of green, samples in different shades of blue, cream, turquoise and brown are also found. These bottles, heights of which range between 6.7 - 22.3 cm, walls range between 0.1 - 0.5 cm and mouth diameters range between 1.7 - 9 cm, were discussed under three main headings as square bottles, bottles with handles and without handles due to having different form properties. These headings were divided into subheadings according to their mouth, body and handle features.

Keywords: Samsun Museum, Black Sea, Amisos, Neokladiopolis, Ancient Glass, Glass Bottles.

GİRİŞ

Cam, günümüzde olduğu gibi, antik çağlardan itibaren kullanılagelen, oldukça geniş kullanım alanına sahip materyallerden biridir. Dolayısıyla da arkeolojik kazıların hemen hemen hepsinde sıkça karşılaşılan buluntular arasında yerini almıştır. Ancak, bölgede ne kazılarda ne de müzelerde bulunan cam eserlere dair kapsamlı bir çalışma yürütülmüş değildir. Dolayısıyla bölgenin cam üretimi ya da cam ticareti açısından konumu henüz bilinmemektedir. Oldukça erken dönemlerden beri iskan edilen bu kıyı yerleşiminin, antik çağlarda da bir liman kenti olması nedeniyle, özellikle ticari anlamda camı yok saydığını ya da üretmeye değer bulmadığını düşünmemek gerekir. Bu anlamda Samsun Müzesi'nde yer alan cam şişelerin bölgeye dair de önemli bilgiler vereceğini düşünmek yanlış olmayacaktır. Bu çalışmada ise temel amaç, camın kullanım tarihi ve gelişimine bağlı olarak, Samsun Müzesi'nde bulunan çeşitli form ve teknik özelliklere sahip cam şişelerin tipolojik olarak gruplandırılması, gerekli katalog çalışmalarının yapılması, tarihlendirilmesi, kronolojik olarak incelenebilmesi ve üretim yerlerine dair bir öneri sunulabilmesidir.

PRİZMAL GÖVDELİ ŞİŞELER

Samsun Müzesi'nde 8 adet prizmal gövdeli şişe bulunmaktadır (Kat. No. 1-8). Bunlar kendi içinde gövde özelliklerine göre, kare ve dikdörtgen olarak iki gruba ayrılmıştır. Eserler serbest üfleme ya da kalıba üfleme teknikleri kullanılarak üretilmiştir.

KARE GÖVDELİ ŞİŞELER

Isings'in "form 50a" olarak değerlendirdiği bu tip şişeler, kare formlu olup MS 1. yüzyılın ortalarında ortaya çıkmış ve çoğunlukla sıvıların depolanması için kullanılmıştır. Kalıba veya serbest üfleme tekniğiyle yapılabilen bu tip şişelerde kalıba üfleme tekniğinin kullanımı nispeten daha fazladır. Serbest üfleme tekniğiyle yapılanların dip ve kenar kısımları bastırılarak yassılaştırılmıştır. Kalıba üfleme örnekleri genellikle kalın cidarlıdır ve mavimsi yeşil camdan yapılıdır. Diğer teknikte üretilen örnekler ise, daha ince bir cidara sahiptir. Akdeniz bölgesinde genellikle serbest üfleme tekniğiyle üretilen tipler yaygındır. Bazı örnekler bir dip ve/veya bezemeli bir kenara da sahiptir. MS 1. yüzyılın ortalarında yaygın olarak bilinen bu tipin ortaya çıkışı nispeten daha erken olmalıdır. Çoğu iki olmakla birlikte üç ya da daha fazla kaburgaya sahip kulp tipleri vardır. Bu tipin üretiminde Flaviuslar döneminde bir artış olduğu bilinmektedir. Formunda ve üretiminde bir

farklılık olmamakla birlikte, iki kaburgalı kulp tipi oldukça yaygındır. Aynı dönemde kenarları yassılaştırılmış örnekler de görülmektedir. Büyük çoğunluğu sade olup, kalıp yapımı kadar çoktur. Kare şişelerin MS 2. yüzyılda yoğun olarak kullanıldığı ve MS 3. yüzyılda da kullanımının az da olsa devam ettiği bilinmektedir¹.

Samsun Müzesi'nde üç adet kare gövdeli şişe bulunmaktadır (Kat. No. 1-3). Örneklerden ikisi serbest üfleme tekniğiyle (Kat. No. 1-2), diğeri ise kalıba üfleme tekniğiyle üretilmiştir (Kat. No. 3). Mavimsi ve sarımsı yeşil tonların hakim olduğu şişeler üzerinde herhangi bir bezeme bulunmamaktadır.

Eserlerin formuna baktığımızda; dışa çekilip içe katlanarak yuvarlatılmış ya da üstü düzeltilerek düz bırakılmış bir ağıza, kısa, dar, silindirik ve gövdeye doğru genişleyen bir boyuna, hafif basık omuza, kare kesitli, kısa kare biçimli bir gövdeye ve düz ya da konkav bir dibe sahip olduğu görülür. Boyundan gövdeye geçişte belirgin bir boğum söz konusu değildir. Ancak form özelliklerinde farklılıklar bulunmaktadır. Kat. No. 1 örneğinde ağız, dışa çekilip içe katlanarak yuvarlatılmış ve üst kısmı düzleştirilmiştir. Doldurma deliği oldukça dar olan şişenin diğerlerine göre daha uzun ve gövdeye doğru genişleyen bir boyunu bulunmaktadır. Kulpu yoktur. Kat. No. 2 örneği dışa çekilip içe katlanarak yuvarlatılmış halka biçimli bir ağız, kısa, dar ve gövdeye doğru hafif genişleyen bir boyunu bulunmaktadır. Ağıza ve basık omuz üzerine sonradan eklenmiş tek bir kulpu bulunmaktadır. Kat. No. 3 örneği ise, diğerlerinden farklı olarak dışa çekilip, dışa katlanarak yuvarlatılmış, üstü düzleştirilmiş, yüksek, iki katmanlı, geniş, kenarı dışa taşmış mantar biçimli bir ağıza, kısa, dar, silindirik bir boyuna sahiptir. Omuz kısmı diğerlerine göre daha yuvarlak ve basıktır. Ayrıca üst boyun ve omuz kısmına, ağızla birleştirilerek sonradan eklenmiş, geniş, dört kaburgalı bir kulp eklenmiştir. Eserler, yapım tekniklerine göre serbest üfleme ve kalıba üfleme tekniğiyle üretilenler olmak üzere ikiye ayrılırlar. Royal Ontario Museum'da bulunan bir örnek MS 2. yüzyıla², Carnegie Museum'dan bir örnek MS 1-2. yüzyıla³, Yüksel Erimtan Koleksiyonu'ndaki benzer bir örnek MS 3. yüzyıla⁴, Atina'da bulunmuş bir örnek MS 1-2. yüzyıla⁵ ve Hermitage Koleksiyonu'nda bulunan dibi bezemeli bir örnek ise MS 1. yüzyılın üçüncü çeyreğine⁶ tarihlenmiştir. Bu örneklerle, Samsun Müze'sinde bulunan eserler büyük ölçüde benzer nitelik-

¹ Isings 1957: 63-66, form 50a.

² Hayes 1975: 130-131, pl. 33/538.

³ Oliver 1980: 75, cat. no. 75.

⁴ Lightfoot/Arslan 1992: 110, kat. no. 59.

⁵ Weinberg/McClellan 1992: 119-120, cat. no. 89.

⁶ Kunina 1997: 284-284, cat. no. 166.

lere sahiptir. Bu benzerlik ve verilen bilgiler dikkate alındığında, söz konusu şişelerden Kat. No. 1-2'deki örnekler MS 1-2. yüzyıla, Kat. No. 3'deki örnek ise, MS 2-3. yüzyıla tarihlenmiştir.

DIKDÖRTGEN GÖVDELİ ŞİŞELER

Samsun Müzesi'nde 5 adet dikdörtgen gövdeli şişe bulunmaktadır (Kat. No. 4-8). Örneklerden 3'ü serbest üfleme tekniğiyle üretilmiş ve bir alet yardımıyla şekillendirilmiştir (Kat. No. 6-8). Diğerleri ise kalıba üfleme tekniğiyle üretilmiştir (Kat. No. 4-5). Üzerinde herhangi bir bezeme unsuru bulunmayan şişelerde renk olarak mavi, sarımsı yeşil ve kahvemsi krem tonları hakimdir. Eserler form olarak, dışa çekilip içe katlanarak yuvarlatılmış veya düz bırakılmış huni biçimli bir ağza, kısa, dar, gövdeye doğru genişleyen konkav biçimli bir boyuna, hafif basık omuza, uzun dikdörtgen biçimli ve kare kesitli bir gövdeye ve konkav dibe sahiptir. Boyundan gövdeye geçişte herhangi bir boğum izi yoktur. Eserler arasında form olarak büyük oranda belirgin bir fark izlenmemektedir. Yapım tekniklerine göre şişeler iki grup altında değerlendirilmektedir. Serbest üfleme tekniğiyle üretilen örneklerin yüksekliği 10,9-12,4 cm. ve ağız çapları 3,8-4,4 cm. arasında değişirken, cidarları 0,2 cm.'dir (Kat. No. 6-8). Kalıba üfleme tekniğiyle üretilen örneklerin ise, yüksekliği 11-11,6 cm. ve ağız çapları 4-4,9 cm. arasında değişmektedir. Cidarları ise, 0,4 cm.'dir (Kat. No. 4-5). Bu tip, Morin-Jean'in çalışmasında "form 13" olarak değerlendirilmiştir⁷. Royal Ontario Museum'da bulunan benzer bir örnek MS geç 3-erken 4. yüzyıla⁸, Yüksel Erimtan koleksiyonunda bulunan üç örnek, MS 4. yüzyıl ve sonrasına⁹, Atina Agorası'nda bulunan bir örnek, kontekse geç 3-erken 4. yüzyıl buluntularının da bulaştığı belirtilmekle birlikte MS 3. yüzyılın ortalarına¹⁰ ve Sivas Müzesi'nden benzer bir örnek MS 4-5. yüzyıla¹¹ tarihlenmiştir. Bu çalışmalarda örneklerle müze envanterinde bulunan eserler biçimsel olarak benzer niteliklere sahiptir. Bu benzerliklerin yanı sıra, Atina örneğinin de karışık bir konteks içerisinde bulunmuş olması nedeniyle, söz konusu eserler MS geç 3-5. yüzyıla tarihlenmelidir.

KULPLU ŞİŞELER

Samsun Müzesi'nde sadece 4 adet kulplu şişe bulunmaktadır (Kat. No. 9-12). Örneklerin tamamı serbest üfleme tekniğiyle üretilmiş ve bir alet yardımıyla şekillendirilmiştir. Bazılarında yiv ve/veya cam ipliği bezeme unsuru olarak kullanılmıştır.

Renk olarak yeşil ve turkuaz tonlar tercih edilmiştir. Isings'in¹² "form 14" olarak ele aldığı tipler form açısından benzer niteliklere sahiptir. Genel olarak bakıldığında eserlerin formu, dışa çekilip içe katlanarak yuvarlatılmış veya halka biçimli geniş bir ağza, kısa, dar, gövdeye doğru genişleyen bir boyuna, boyundan itibaren yuvarlak hatlarla genişleyen küresel bir gövdeye ve konkav dibe sahiptir. Boyundan gövdeye geçişte boğum yoktur. Boyunun üst kısmında, ağızla birleştirilmiş ve omuz kısmına sonradan eklenmiş dikey tek kulpu bulunmaktadır. Ancak eserlerin form özelliklerinde farklılıklar bulunmaktadır. Kat. No. 9 örneğinin ağız kısmı halka biçimlidir. Gövdesi, boyundan itibaren keskin bir profille genişlemiş ve dibe doğru diğerlerine oranla daha doğrusal devam etmiştir. Geniş, oluk biçimli kulpu, boyunun üst kısmına, ağızla birleşik olarak sarmal biçimli ve omuz kısmına dört köşeli bir eklentiyle tutturulmuştur. Kat. No. 10 örneğinin ağız kısmı yuvarlatılmıştır. Diğerlerine göre daha geniş bir boyuna sahiptir. Gövdesi, Kat. No. 9 örneği ile oldukça benzerdir. Geniş, oluk biçimli kulpu, ağızın kenarına, üste doğru çıkıntı yapacak şekilde sarmal olarak ve omuz kısmına iki kenardan eklentiyle tutturulmuştur. Kat. No. 11 örneğinin yuvarlatılmış bir ağızı bulunmaktadır. Ağızın iç kısmında ve hemen altında çark kesme tekniğiyle yapılmış tek sıra yiv bezeme bulunmaktadır. Gövdesi diğerlerine oranla daha küreseldir. Kulpu, ağızın hemen altına, boyunun üst kısmına sarmal olarak ve omuz kısmına iki kenardan tutturularak eklenmiştir. Kat. No. 12 örneğinin ise, halka biçimli kalın bir ağızı bulunmaktadır. Gövdesi, Kat. No. 11 örneğiyle oldukça benzerdir. Ancak omuz kısmından hafif basıktır. Gövde ortasını çevreleyen, cam ipliğiyle yapılmış tek sıra yatay kabartı bezemesi bulunmaktadır. İnce, oluk biçimli kulpu, ağızın kenarına, üste doğru çıkıntı yapacak şekilde sarmal olarak ve omuz kısmına iki kenardan eklentiyle tutturulmuştur. Bunların dışında, büyük oranda benzerdir. Bu tipi MS 1. yüzyılın ilk yarısında köken alan formlar arasında değerlendiren Isings, ince boynu ve soğan gövdesiyle "form 13" ile üst yapı yönünden benzerlik taşıdığını, fakat ondan farklı olarak halka kaidesinin olmadığını, erken bir tip olup, sadece 1. yüzyılda bulunduğunu ve farklı kulp ve ağız tiplerine sahip örneklerin daha geç dönemde de görüldüğünü belirtmiştir¹³. Çalışmasında bu tipi de değerlendiren Canav¹⁴, herhangi bir tarih önerisinde bulunmamıştır. Yüksel Erimtan Koleksiyonu'ndan beş örnekten ikisi MS 1-erken 2. yüzyıla¹⁵ ve diğerleri MS 2. yüzyıla¹⁶, Hermitage Koleksiyonu'nda bulunan üç örnekten

⁷ Morin-Jean 1922-23: 60-61, form 13.

⁸ Hayes 1975:115-116, cat. no. 455.

⁹ Lightfoot/Arslan 1992: 135, 198-199, kat. no. 82, 133-134.

¹⁰ Weinberg/Stern 2009:133, plt. 26/297.

¹¹ Atila 2015: 165-166, 171, cat. no. 30, fig. 9/30.

¹² Isings 1957: 31-32, form 14.

¹³ Isings 1957: 31-32.

¹⁴ Canav 1985: 72, kat. no. 109.

¹⁵ Lightfoot/Arslan 1992: 47-48, kat. no. 14-15.

¹⁶ Lightfoot/Arslan 1992: 91-93, kat. no. 47-49.

biri MS geç 1-erken 2. yüzyıla¹⁷, ikincisi MS geç 1-2. yüzyıla¹⁸ ve sonuncusu MS 1. yüzyılın ikinci yarısına¹⁹ ve Tire Müzesi'nde bulunan bir örnek²⁰ MS 1-erken 2. yüzyıla tarihlenmiştir. Bu örneklerle, müze envanterinde bulunan eserler biçimsel olarak benzer niteliklere sahiptir. Bu benzerlik ve verilen bilgiler dikkate alındığında, söz konusu şişelerin tarihi MS geç 1-2. yüzyıl olarak verilmelidir.

KULPSUZ ŞİŞELER

Samsun Müzesi'nde yer alan şişelerin 34 adeti kulpsuzdur (Kat. No. 13-46). Bunlar kendi içinde gövde özelliklerine göre; küresel, silindirik, mercek ve bodur gövdeli, ağız özelliklerine göre ise; huni biçimli olarak gruplandırılmıştır. Huni ağızlı tipler, ayrıca kendi içinde armudi, konik ve küresel gövdeli olarak sınıflandırılmıştır. Eserlerin çoğunluğu serbest üfleme tekniğiyle üretilmiştir. Sadece huni ağızlı konik gövdeli iki eserde kalıba üfleme tekniği kullanılmıştır.

BODUR ŞİŞELER

Samsun Müzesi'nde 2 adet bodur şişe bulunmaktadır (Kat. No. 13-14). Yeşil tonlara sahip şişelere genel olarak bakıldığında eserlerin formu, dışa çekilip düz bırakılmış, geniş bir ağıza, uzun, silindirik ve gövdeye doğru daralan bir boyuna, üstten basık geniş bir gövdeye, yuvarlatılmış tabana, halka biçimli alçak kaideye ve konkav dibe sahiptir. Ayrıca her iki örnekte de boyundan itibaren başlayan ve gövdeyi çevreleyen, çark kesme tekniğiyle yapılmış üç sıra yiv bezeme bulunmaktadır. Ancak gövde özelliklerinde farklılıklar bulunur. Kat. No. 13 örneğinin ağızı ve boynunun bir kısmı eksiktir. Boyundan itibaren kesintisiz olarak konik biçimli genişleyen, üstten basık, geniş bir gövdeye ve dipte kendinden halka biçimli alçak bir kaideye sahiptir. Kat. No. 14 örneğinin, ağız kısmı düzensiz bırakılmış olup boyundan gövdeye geçiş kısmındaki boğum izi oldukça belirgindir. Gövde, boyundan itibaren keskin bir hatla genişletilmiş ve üstten basık bir biçime sahiptir. Omuzdan gövdeye geçiş kademelidir. Bunlar dışında ise, büyük oranda belirgin bir fark izlenmemektedir. Bu tipin Türkiye Şişe Cam Fabrikaları Koleksiyonu'nda bulunan benzer bir örneği değerlendiren Canav²¹ herhangi bir tarih önerisinde bulunmamıştır. Yüksel Erimtan Koleksiyonu'ndaki benzer iki örnek MS 3-4.

yüzyıla²², Corning Museum'da bulunan bir örnek²³ MS 2-3. yüzyıla ve Sivas Müzesi'nde bulunan bir örnek MS 1-3. yüzyıl arasına²⁴ tarihlenmiştir. Verilen örneklerle biçimsel olarak benzer nitelikte olmaları göz önünde bulundurulduğunda, söz konusu şişeler, MS 2-3. yüzyıla tarihlenmelidir.

MERCEK/MATARA GÖVDELİ ŞİŞELER

Samsun Müzesi'nde 1 adet mercek/matara gövdeli şişe bulunmaktadır (Kat. No. 15). Yapımında renk olarak yeşil tonları tercih edilmiştir. Eserin form özelliklerine bakıldığında, çarkta kesilerek düz bırakılmış ağıza, silindirik, gövdeye doğru hafif genişleyen boyuna, iki yandan basık, matara biçiminde küresel gövdeye, yuvarlatılmış tabana ve konkav dibe sahiptir. Boyundan gövdeye geçişte belirgin bir boğum görülmektedir. Çark kesme tekniğiyle yapılmış sıralı yiv bezemeleri, gövdeyi çepeçevre sarmaktadır. Royal Ontario Museum'da bulunan benzer bir örnek MS 2-erken 3. yüzyıla²⁵, Silifke Müzesi'nde bulunan iki örnekten Pazarkaşı kurtarma kazısında bulunan MS 3-4. yüzyıla²⁶ ve Silifke Nekropolisi'nde bulunan MS 3. yüzyıla²⁷ tarihlenmiştir. Bu örnekler ışığında Samsun Müzesi'nde bulunan eser, MS 2-4. yüzyıla arasına tarihlenmiştir.

HUNİ AĞIZLI ŞİŞELER

Samsun Müzesi'nde huni ağızlı 20 adet şişe bulunmaktadır (Kat. No. 16-35). Bu grup, kulpsuz şişeler grubu içinde çoğunluğu oluşturmaktadır. Farklı form özelliklerine sahip olmaları nedeniyle "konik gövdeli, küresel gövdeli ve armudi gövdeli" olmak üzere alt başlıklara ayrılmıştır.

Huni Ağızlı Konik Gövdeli Şişeler

Samsun Müzesi'nde 2 adet huni ağızlı konik gövdeli şişe bulunmaktadır (Kat. No. 16-17). Üretimlerinde, diğerlerinden farklı olarak kalıba üfleme tekniği kullanılmıştır. Renk olarak yeşil ve turkuaz tercih edilmiştir. Morin-Jean²⁸ tarafından "form 12" olarak gruplandırılan ve Isings'in²⁹, çalışmasında "form 55a" olarak ele aldığı tipler benzer nitelikte oldukları düşünülebilir. Ancak

¹⁷ Kunina 1997: 303-304, cat. no. 251.

¹⁸ Kunina 1997: 303-304, cat. no. 252.

¹⁹ Kunina 1997:305-306, cat. no. 258.

²⁰ Gürler 2000: 31, kat. no. 16.

²¹ Canav 1985: 61, kat. no. 87.

²² Lightfoot/Arslan 1992: 126-127, kat. no. 73-74.

²³ Whitehouse 1997: 181, cat. no. 319.

²⁴ Atila 2015: 163, 170, cat. no. 14, fig. 4/14.

²⁵ Hayes 1975: 66, 171, fig. 6/199.

²⁶ Erten 2018: 48-49, kat. no. 15.

²⁷ Erten 2018: 70-71, kat. no. 24.

²⁸ Morin-Jean 1922-23: 58-59, form 12.

²⁹ Isings 1957: 72-73, form 55a.

Isings'in çalışmasında bulunanın aksine müze örnekleri kulpsuzdur. Eserlerin form özelliklerine genel olarak bakıldığında, dışa çekilip içe katlanarak yuvarlatılmış huni biçimli ağıza, kısa, silindirik bir boyuna, boyundan itibaren genişleyen konik biçimli bir gövdeye ve yüksek konkav dibe sahip oldukları görülür. Boyundan gövdeye geçişteki boğum belirgin değildir. Gövdenin tamamını, boyundan itibaren dibe doğru hafif çapraz biçimde çevreleyen yüzeysel oluk bezemeler, gövdeye kaburgalı bir görüntü kazandırmıştır. Form özelliklerinde farklılıklar bulunur. Kat. No. 16 örneğinin ağızdan boyuna geçen kısmında, yatay olarak boyunu saran cam ipliği bezemesi bulunmaktadır. Kat. No. 17 örneğinin ağız kısmı ve gövdesinin bir bölümü eksiktir. Ancak gövde yapısı ve boyunun korunan kısmı nedeniyle bu grup içerisinde değerlendirilmiştir. Eserin diğer örnekten bir diğer farkı ise, olukların daha derin ve kalın yapıda olmasıdır. Bu sayede kaburga görüntüsü, diğer örnekte dalgalar halindeyken, burada daha düzenli ve belirgin yapıdadır. Isings, çalışmasında MS 1. yüzyılın ikinci yarısında köken alan formlar arasında ele aldığı tek kulplu benzer bir formu değerlendirmiştir. Tipin konkav ya da halka kaideli olabildiğini ve bezemesiz ya da çeşitli şekillerde bezenmiş tiplerinin olduğunu; içinde MS 2. yüzyılın ilk yarısına tarihlenen kaburga bezemeli bir örneğin de bulunduğu ve genel olarak MS 1-2. yüzyıla tarihlenen örnekler vermiştir³⁰. Yüksel Erimtan koleksiyonundaki benzer bir eserin tarihi MS 4. yüzyıl³¹ olarak belirtilmiştir. Bu bilgiler ve benzer örnek dikkate alındığında, eserlerin tarihini MS 2-4. yüzyıl arasına vermek daha doğru olacaktır.

Huni Ağızlı Küresel Gövdeli Şişeler

Samsun Müzesi'nde 5 adet huni ağızlı küresel gövdeli şişe bulunmaktadır (Kat. No. 18-22). Eserlerden yalnızca bir tanesinin buluntu yeri bellidir. Kat. No. 19'daki söz konusu bu eser Vezirköprü-Doyran Köyü'nde bulunmuş olmasına karşın, bulunduğu konumun niteliğine dair herhangi bir bilgiye ulaşılamamıştır. Renk olarak daha çok yeşil tonları tercih edilmiştir. Ancak krem/kahve tonlarına sahip bir örnek de vardır. Eserler form özelliklerine göre üç tipe ayrılır.

Birinci tip (Kat. No. 18), Harden'in³² "Class IX-B2a" ve Isings'in³³ "form 104a" olarak ele aldığı tiplerle benzerlik göstermektedir. Form özelliklerine genel olarak bakıldığında, dışa çekilip içe katlanarak yuvarlatılmış huni biçimli ağıza, gövdeye doğru

genişleyen boyuna, boyundan itibaren yuvarlak hatlarla genişleyen küresel bir gövdeye, halka biçimli alçak kaideye ve konkav dibe sahiptir. Boyundan gövdeye geçişte boğum yoktur.

Çalışmasında bu tipi MS 3. yüzyıl formları arasında değerlendiren Isings, bunların, siyah perdahlı seramikle çağdaş olduğunu ve seramik şişelerin bir taklidi olduğunu ifade etmiştir. Ancak bunların, doğu camlarının bir kopyası olabileceği konusunda yeterli sebebin olmadığını belirterek, MS 3- erken 5. yüzyıl arasında farklı zamanlara tarihlenen pek çok örnek vermiştir³⁴. Hüseyin Kocabaş Koleksiyonu'ndan benzer bir örnek³⁵ değerlendirilmiş, ancak herhangi bir tarih önerisi getirilmemiştir. Tire Müzesi'nde bulunan bir örnek MS 4-5. yüzyıla³⁶, Bergama Müzesi'nde bulunan iki örnek MS 2-4. yüzyıla³⁷ ve Pazarkası Kurtarma kazısında bulunan benzer bir örnek MS 3-4. yüzyıla³⁸ tarihlenmiştir. Çalışmalarda verilen örnekler birinci tip örneğiyle biçimsel özellikleri bakımından benzer niteliktedir. Bu benzerlik ve verilen bilgiler ışığında eser MS 2-4. yüzyıla tarihlenmiştir.

İkinci tip (Kat. No. 19), Isings'in³⁹ "form 104b" olarak ele aldığı tiplerle benzer niteliktedir. Genel olarak bakıldığında sarımsı yeşil renge sahip eserin formu; dışa çekilip içe katlanarak yuvarlatılmış geniş huni biçimli ağıza, silindirik, konveks biçimli boyuna, hafif basık bir omuza, boyundan itibaren yumuşak hatlarla genişleyen küresel bir gövdeye ve yuvarlatılmış konkav dibe sahiptir. Boyundan gövdeye geçişteki boğum belirgindir. Çalışmasında bu tipi MS 3. yüzyıl formları arasında değerlendiren Isings, bu tipin, sade bir ağıza, geç örnekleri konik ya da kare olsa da genellikle küresel bir gövdeye ve yiv ya da boya bezemeye sahip olabileceğini; genellikle yeşil camdan yapıldığını ve MS 3. yüzyılın ikinci yarısında ortaya çıksa da, MS 4. yüzyılda çok yaygın olduğunu belirtmiştir⁴⁰. Hüseyin Kocabaş Koleksiyonu'ndaki bir örnek⁴¹ değerlendirilmişse de herhangi bir tarih önerisi getirilmemiştir. Yüksel Erimtan Koleksiyonu'ndaki benzer bir eser MS 3-4. yüzyıla⁴², Hermitage Koleksiyonu'ndan benzer bir örnek MS 2. yüzyılın ikinci yarısı - erken 3. yüzyıla⁴³, Tire Müzesi'nde bulunan üç örnek MS 4.

³⁰ Isings 1957: 72-73.

³¹ Lightfoot/Arslan 1992: 146, kat. no. 88.

³² Harden 1936: 215, Plt. XVIII/638, Class IX-B2a.

³³ Isings 1957: 123, form 104a.

³⁴ Isings 1957: 123.

³⁵ Akat/Fıratlı/Kocabaş 1984: 33, res. 112a.

³⁶ Gürlü 2000: 90, kat. no. 104.

³⁷ Atila/Gürlü 2009: 159-160, kat. no. 239-240.

³⁸ Erten 2018: 38-39, kat. no. 10.

³⁹ Isings 1957: 123-125, form 104b.

⁴⁰ Isings 1957: 123-124.

⁴¹ Akat/Fıratlı/Kocabaş 1984: 33, res. 112b.

⁴² Lightfoot/Arslan 1992: 124, kat. no. 71.

⁴³ Kunina 1997: 298-299, cat. no. 222.

yüzyılın ilk yarısına⁴⁴, Sivas Müzesi'nde bulunan benzer bir örnek⁴⁵ ve Silifke Müzesi'nde bulunan beş örnek⁴⁶ MS 3-4. yüzyıla tarihlenmiştir. Bu örneklerle ikinci tip örneği biçimsel olarak benzer niteliktedir. Yukarıda verilen bilgiler ve benzer örnekler dikkate alındığında eser MS 3-4. yüzyıla tarihlenmelidir.

Üçüncü tip örneklerine (Kat. No. 20-22) genel olarak bakıldığında; eserlerin formu, dışa çekilip içe katlanarak yuvarlatılmış, huni biçimli geniş bir ağıza, uzun, silindirik bir boyuna, küresel biçimli bir gövdeye ve konkav dibe sahiptir. Boyundan gövdeye geçişteki boğum belirgin değildir. Ancak gövde özelliklerinde farklılıklar bulunur. Kat. No. 20 örneği, boyundan itibaren kesintisiz olarak genişleyen ve üstten hafif basık bir gövdeye ve dipte halka biçimli alçak bir kaideye sahiptir. Kat. No. 21 örneği, boyunu ve gövdenin özellikle üst kısmını çevreleyen, çark kesme tekniğiyle yapılmış üç sıra yiv bezemeye sahiptir. Kat. No. 22 örneği ise, huni biçimli ağzın orta kısmında, hafif basık omuzun gövdeye yakın kısmında ve dipte cam ipliğiyle yapılmış kabartı yiv bezemelere sahiptir. Bunun yanı sıra ağız kısmı büyük oranda krem rengindedir. Geç Roma Dönemi'nde yaygın olarak kullanılan bu tip şişeler, pek çok çalışmada karşımıza çıkmaktadır. Royal Ontario Museum'da bulunan benzer bir örnek MS 4. yüzyılın ikinci yarısına⁴⁷, Carnegie Museum'dan beş örnek MS 4. yüzyıla⁴⁸, Yüksel Erimtan Koleksiyonu'ndaki iki örnekten biri MS 3-4. yüzyıla⁴⁹ ve diğeri MS 4-5. yüzyıla⁵⁰, Tire Müzesi'nde bulunan üç örnek MS 3. yüzyılın sonuyla 4. yüzyılın başına⁵¹, Bergama Müzesi'nden bulunan bir örnek MS 4. yüzyıla⁵² ve Silifke Müzesi'nde bulunan benzer dört örnek MS 3. yüzyıla⁵³ tarihlenmiştir. Bunların yanı sıra Türkiye Şişe Cam Fabrikaları Koleksiyonu'nda bulunan bir örnek⁵⁴ için herhangi bir tarih önerisi getirilmemiştir. Bu çalışmalarda verilen örneklerle üçüncü tip eserleri biçimsel olarak benzer niteliklere sahiptir. Bu karşılaştırmalar sonucunda eserler, MS 3-4. yüzyıla tarihlenmiştir.

Huni Ağızlı Armudi Gövdeli Şişeler

Samsun Müzesi'nde 13 adet huni ağızlı armudi gövdeli şişe bulunmaktadır (Kat. No. 23-35). Eserlerden yalnızca Kat. No. 24'daki örnek Vezirköprü-Kuyumcu Köyü'ndeki Diktepe Mevkii'nde bulunmuştur. Ancak eserin bulunduğu konumun niteliğine dair herhangi bir bilgiye ulaşılamamıştır. Renk olarak daha çok yeşil tonları tercih edilmişse de, turkuaz ve sarımsı krem tonlarında örnekler de vardır. Eserler form özelliklerine göre iki tipe ayrılır.

Birinci tip örneklerine bakıldığında; eserlerin formu, dışa çekilip çarkta kesilerek düz bırakılmış ağıza ve uzun, gövdeye doğru daralan, ağızla bütünleşmiş boyuna, armudi biçimli gövdeye, alçak halka kaideye ve konkav dibe sahiptir (Kat. No. 23-29). Boyundan gövdeye geçişte oldukça belirgin bir boğum görülmektedir. Ancak form özelliklerinde farklılıklar bulunur ve buna göre iki alt tipe ayrılır. Birinci tip boyundan itibaren keskin olarak yayvan biçimli genişleyen ve üstten hafif basık gövdeye ve gövde bitiminden dibe doğru yuvarlak hatlarla sert bir şekilde daralan tabana sahiptir (Kat. No. 23-26). Kat. No. 26 örneği, diğerlerinden farklı olarak, dışa çekilip üstü düzeltilmiş, dışa eğimli, geniş bir ağıza sahiptir. İkinci tip ise, boyundan itibaren konveks biçimli olarak genişleyen ve dibe doğru yuvarlak hatlarla daralan gövdeye sahiptir (Kat. No. 27-29). Kat. No. 27 örneğinin boyun kısmında, çark kesme tekniğiyle yapılmış geniş bir yiv bezeme bulunmaktadır. Ayrıca dip kısmındaki kaide, diğerlerinin yanı sıra kendindedir. Geç Roma Dönemi'nde yaygın olarak kullanılan bu tip şişeler, pek çok çalışmada karşımıza çıkmaktadır. Royal Ontario Museum'daki kaidesiz bir benzeri MS 4. yüzyılın ilk yarısına⁵⁵, Hüseyin Kocabaş Koleksiyonu'ndan kaidesiz bir örnek MS 3-4. yüzyıla⁵⁶, Yüksel Erimtan Koleksiyonu'ndaki altı örnekten üçü MS 3-4. yüzyıla⁵⁷, diğerleri MS 4. yüzyıla⁵⁸, Tire Müzesi'nde bulunan bir örnek⁵⁹ MS 4. yüzyıla ve Bergama Müzesi'nde yer alan benzer bir örnek MS 3-4. yüzyıla⁶⁰ ve Silifke Müzesi'ndeki kaidesiz benzer bir örnek MS 4. yüzyıla⁶¹ tarihlenmiştir. Bu çalışmalarda yer alan örnekler, Birinci tipe giren örneklerle benzer niteliklere sahiptir. İki tipin de büyük oranda birbirine yakın olması ve benzer örnekler dikkate alındığında, söz konusu eserler MS 3-4. yüzyıla tarihlenmiştir.

⁴⁴ Gürler 2000: 94-96, 112, 114, 115.

⁴⁵ Atila 2015: 165, 171, cat. no. 27, fig. 8/27.

⁴⁶ Erten 2018: 40-41, 56-57, 164-167, 210-211, kat. no. 11, 17, 63, 64, 83.

⁴⁷ Hayes 1975: 92, Plt. 21/308.

⁴⁸ Oliver 1980: 112-113, 122-123, kat. no. 185, 186, 213-215.

⁴⁹ Lightfoot/Arslan 1992: 132, kat. no. 79.

⁵⁰ Lightfoot/Arslan 1992: 133, kat. no. 80.

⁵¹ Gürler 2000: 99-100, kat. no. 122-124.

⁵² Atila/Gürler 2009: 177, kat. no. 269.

⁵³ Erten 2018: 60-65, 232-233, kat. no. 19-21, 93.

⁵⁴ Canav 1985: 60, kat. no. 85.

⁵⁵ Hayes 1975: 93, Plt. 21/316.

⁵⁶ Akat/Fıratlı/Kocabaş 1984: 26, res. 84.

⁵⁷ Lightfoot/Arslan 1992: 125, 194-195, kat. no. 72, 129-130.

⁵⁸ Lightfoot/Arslan 1992: 163-165, kat. no. 101-103.

⁵⁹ Gürler 2000: 111, kat. no. 137.

⁶⁰ Atila/Gürler 2009: 180, kat. no. 274.

⁶¹ Erten 2018: 80-81, kat. no. 29.

İkinci tipin örnekleri, Harden'ın⁶², "Class IX-A1a1, A1a5" içerisinde ele aldığı bazı örneklerle ve Isings'in⁶³, "form 133" olarak değerlendirdiği tipler benzer niteliktedir (Kat. No. 30-35). Isings, eseri MS 4. yüzyıl tipleri arasında değerlendirmiş; "form 101 ve 104"ün bir çeşidi olduğunu, Yakın Doğu'da, Batı'ya oranla daha fazla görüldüğünü ve benzer bir tipin Karanis'te MS 300'den sonraya tarihlendiğini belirtmiştir⁶⁴. Genel olarak bakıldığında eserlerin formu, dışa çekilip içe katlanarak yuvarlatılmış ya da düz bırakılmış huni biçimli ağıza ve kısa, gövdeye doğru daralan ya da dış bükey, ağızla bütünleşmiş bir boyuna, boyundan itibaren yayvan olarak genişleyen armudi biçimli bir gövdeye ve konkav dibe sahiptir. Boyundan gövdeye geçişte oldukça belirgin bir boğum görülmektedir. Ancak form özelliklerinde farklılıklar bulunur. Kat. No. 30 örneğinde boyun kısmı diğerlerine oranla daha düz bir profile sahip olup, üst gövdesinde, gövdeyi çevreleyen yatay biçimli tek sıra beyaz boya bezeme bulunmaktadır. Ayrıca Kat. No. 32 örneğiyle birlikte diğerlerinden daha küresel bir gövde yapısına sahiptir. Kat. No. 35 örneğinde ise, diğerlerinin aksine halka biçimli alçak kaide bulunmaktadır. Bu tip şişeler Geç Roma Dönemi'nde yaygın olarak kullanılmaktadır ve pek çok çalışmada karşımıza çıkmaktadır. Hüseyin Kocabaş Koleksiyonu'ndaki bir örnek MS 2. yüzyıla⁶⁵, Carnegie Museum'dan bir örnek MS 4. yüzyıla⁶⁶, Yüksel Erimtan koleksiyonundaki beş örnekten dördü MS 3-4. yüzyıla⁶⁷ ve biri 4. yüzyıla⁶⁸, Weinberg-McClellan tarafında yayınlanan benzer bir örnek MS 3. yüzyıla⁶⁹, Tire Müzesi'nde bulunan bir örnek MS 4. yüzyıla⁷⁰, Bergama Müzesi'nden bulunan bir örnek MS 3-4. yüzyıla⁷¹ ve Silifke Müzesi'nde bulunan benzer bir mezar buluntusu MS 3-4. yüzyıla⁷² tarihlendirilmiştir. Bunların yanı sıra Türkiye Şişe Cam Fabrikaları Koleksiyonu'nda bulunan üç örnek⁷³ ve Hüseyin Kocabaş Koleksiyonu'ndaki bir örnek⁷⁴ için herhangi bir tarih önerisi getirilmemiştir. Verilen örnekler, ikinci tipe giren örneklerle biçimsel olarak benzer niteliklere sahiptir. Bu benzerlik ve formula ilgili verilen bilgiler dikkate alındığında söz konusu eserler için, MS 3-4. yüzyıllar önerilmiştir.

KÜRESEL GÖVDELİ ŞİŞELER

Samsun Müzesi'nde, 10 adet küresel gövdeli şişe bulunmaktadır (Kat. No. 36-45). Eserlerin rengi daha çok yeşil tonlarındadır. Ancak turkuaz ve kahve tonlarında örnekler de vardır. Bazı eserlere, oluk ya da yiv bezeme kullanılarak görsellik kazandırılmıştır. Eserler farklı form özellikleri göstermeleri nedeniyle iki tipe ayrılır.

Birinci tipin örnekleri, Isings'in⁷⁵ "form 101" olarak ele aldığı tipler benzer niteliktedir (Kat. No. 36-40). Genel olarak bakıldığında eserlerin formu, dışa çekilip içe katlanarak yuvarlatılmış, hafif dışa eğimli bir ağıza ve silindirik ya da gövdeye doğru daralan bir boyuna, boyundan itibaren kesintisiz olarak yumuşak hatlarla genişleyen küresel bir gövdeye ve konkav dibe sahiptir. Boyundan gövdeye geçişte boğum görülmez. Ancak form özelliklerinde farklılıklar bulunur. Kat. No. 37 örneğinin ağız kısmı tamamlanmamış ve düz bırakılmıştır. Ayrıca boyundan gövdeye geçişte, keskin bir profile sahiptir. Korunabilen yüksekliği 6,7 cm. olup, ağız çapı minimum 1,4 cm. olmalıdır. Kat. No. 38 örneğinin gövde kısmında, boyundan itibaren dibe doğru devam eden ve belirli aralıklarda gövdeyi çevreleyen, çark kesme tekniğiyle yapılmış yiv bezemeler görülmektedir. Ayrıca Kat. No. 40 örneğiyle birlikte, omuz kısmı üstten hafif basık ve daha geniş bir gövde yapısına sahiptirler. Kat. No. 40 örneğinin diğer bir farkı ise halka biçimli bir ağıza sahip olmasıdır. Isings, çalışmasında MS 3. yüzyıl formları arasında değerlendirdiği bu tipin, aslında MS 4. yüzyıl tipi olduğunu ve bazı örneklerin daha erken dönemde kullanılan formlarla benzerlik gösterdiğini belirtmiştir⁷⁶. Bir başka çalışmasında benzer bir örneği değerlendirmiş ve eserin bulunduğu mezarın, MS 3. yüzyılın sonunda gömülmüş olduğunu ifade etmiştir⁷⁷. Yüksel Erimtan Koleksiyonu'nda bulunan benzer örneklerden biri MS 4. yüzyıla⁷⁸, diğerleri MS 2-3. yüzyıla⁷⁹, Tire Müzesi'nde bulunan benzer bir örnek MS 2-3. yüzyıla⁸⁰ ve Bergama Müzesi'nde bulunan iki örnek MS 2-3. yüzyıla⁸¹ tarihlenmiştir. Çalışmalarda verilen örneklerle müze envanterinde bulunan eserler biçimsel olarak benzer niteliktedir. Verilen bilgiler ışığında söz konusu eserler MS 2-4. yüzyıla tarihlenmiştir.

⁶² Harden 1936: 195, 199, Plt. 516(Class IX-A1a1), 537(Class IX-A1a5).

⁶³ Isings 1957: 161, form 133.

⁶⁴ Isings 1957: 161.

⁶⁵ Akat/Fıratlı/Kocabaş 1984: 25, res. 81.

⁶⁶ Oliver 1980: 113, cat. no. 187.

⁶⁷ Lightfoot/Arslan 1992: 128, 130-132, kat. no. 75, 77-79.

⁶⁸ Lightfoot/Arslan 1992: 129, kat. no. 76.

⁶⁹ Weinberg/McClellan 1992: 133, cat. no. 109.

⁷⁰ Gürler 2000: 97, kat. no. 118.

⁷¹ Atila/Gürler 2009: 183, kat. no. 280.

⁷² Erten 2018: 34-35, kat. no. 8.

⁷³ Canav 1985: 56, 59, 60, kat. no. 77, 83, 84.

⁷⁴ Akat/Fıratlı/Kocabaş 1984: 33, res. 111.

⁷⁵ Isings 1957: 119-120, form 101.

⁷⁶ Isings 1957: 119.

⁷⁷ Isings 1971: 10, fig. 1/11.

⁷⁸ Lightfoot/Arslan 1992: 121, kat. no. 68.

⁷⁹ Lightfoot/Arslan 1992: 189-190, 192-193, kat. no. 124-125, 127-128.

⁸⁰ Gürler 2000: 80, kat. no. 98.

⁸¹ Atila/Gürler 2009: 156, kat. no. 232-233.

(B) grubu örnekleri, Isings'in⁸² "form 103" olarak ele aldığı tipte benzer niteliktedir (Kat. No. 41-45). Genel olarak bakıldığında eserlerin formu, dışa çekilip içe katlanarak yuvarlatılmış ya da düz bırakılmış bir ağıza, silindirik ya da gövdeye doğru daralan/genişleyen bir boyuna, boyundan itibaren kesintisiz olarak hafif yumuşak hatlarla genişleyen küresel bir gövdeye ve konkav dibe sahiptir. Boyundan gövdeye geçişteki boğum belirgindir. Ancak gövde özelliklerinde farklılıklar bulunur. Kat. No. 41 örneğinde belirgin olarak görülen boğum, gövdeye doğru daralan boyundan gövdeye geçişte değil, biraz daha üst kısımdadır. Ayrıca omuz kısmı, küresel gövdeyle bağlantılı olarak iç bükey bir profille yükseltilmiştir. Kat. No. 42 örneği de, Kat. No. 41 ile aynı farklılıklara sahiptir. Ancak bu örnekte boğum, gövdeye geçiş kısmındadır. Kat. No. 43 örneği, yuvarlatılmış ve üstü düzeltilmiş, dışa çıkıntılı bir ağız yapısına sahiptir. Boyun kısmı gövdeye doğru genişlemekte ve gövdeye geçiş kısmında oldukça belirgin bir boğumu bulunmaktadır. Kat. No. 44 örneği, düz bırakılmış ya da tamamlanmamış bir ağız yapısına sahiptir. Boyun kısmı dibe doğru genişlemektedir. Bu eserin diğerlerinden en büyük farkı, gövde kısmında, boyundan itibaren dibe doğru devam eden ve belirli aralıklarda gövdeyi çevreleyen, çark kesme tekniğiyle yapılmış çok sayıda sıralı yiv bezemelerin olmasıdır. Kat. No. 45 örneği ise, düz bırakılmış ya da tamamlanmamış bir ağıza, gövdeye doğru daralan bir boyuna sahiptir. Diğerlerinden en belirgin farkı, boyundan gövdeye geçişte boğum olmamasıdır. Bu örnekte boyundan gövdeye geçiş, kesintisiz ve yumuşak hatlarla gerçekleşmiştir. Isings, bu tipi MS 3. yüzyıl formları arasında değerlendirmiş; boyunun dip kısmında bir boğuma sahip olduğunu, ağızın genellikle işlemsiz yani düz bırakılmış olduğunu, aynı zamanda perdahlı da olabileceğini, ağızı dışa çekilmiş örneğin az olduğunu ve şişenin gövdesi ya da boyun kısmının bezenmiş olabileceğini belirtmiş; ayrıca, ziyaretçiler için bir çeşit hatıra eşyası olarak da kullanıldığı bilgisini vermiştir⁸³. Hüseyin Kocabaş Koleksiyonu'nda bulunan bir örnek MS 2-3. yüzyıla⁸⁴, Yüksel Erimtan koleksiyonunda bulunan altı örnekten biri MS 2-3. yüzyıla⁸⁵, diğerleri 3-4. yüzyıla⁸⁶, Hermitage Koleksiyonu'nda bulunan bir örnek MS 3. yüzyıla⁸⁷, Corning Museum'dan bir örnek MS 2. yüzyılın ortalarıyla 4. yüzyıl arasına⁸⁸, Tire Müzesi'nde

bulunan dört örnekten üçü MS 3. yüzyıla⁸⁹ ve biri MS 3-4. yüzyıla⁹⁰, Sivas Müzesi'nde bulunan bir örnek⁹¹ ve Silifke Müzesi'nde bulunan iki örnek⁹² MS 3-4. yüzyıla tarihlenmiştir. Küçükerman, bu tip şişelerin boyutu itibarıyla 5. yüzyıl cam sanayinin göstergesi olduğunu belirtmiştir⁹³. Yukarıda verilen örneklerle, müze envanterinde bulunan eserler biçimsel olarak benzer niteliklere sahiptir. Bu benzerlik ve verilen bilgiler dikkate alındığında, söz konusu şişeler MS 3-4. yüzyıla tarihlenmiştir.

SİLİNDİRİK GÖVDELİ ŞİŞELER (KAVANUZ)

Samsun Müzesi'nde bir adet silindirik gövdeli şişe bulunmaktadır (Kat. No. 46). Eserin yapımında renk olarak mavi tonları tercih edilmiştir. Genel olarak bakıldığında eserin formu, dışa çekilip içe katlanarak yuvarlatılmış ve üstü düzeltilmiş ağıza, silindirik boyuna, silindirik gövdeye, yuvarlatılmış tabana ve konkav dibe sahiptir. Boyundan gövdeye geçiş yumuşaktır ve boğum yoktur. Royal Ontario Museum'da bulunan benzer örnekleri inceleyen Hayes, eserleri farklı dönemlere tarihlenmiştir; bir örnek MS geç 1. yüzyıla⁹⁴, bir örnek MS 2. yüzyıla⁹⁵, iki örnek MS 2-3. yüzyıla⁹⁶ ve bir örnek MS 4-5. yüzyıla⁹⁷ verilmiştir. Sivas Müzesi'ndeki benzer bir örnek ise, MS 2-3. yüzyıla⁹⁸ tarihlenmiştir. Benzer örneklerin farklı tarihlere verilmiş olması, formun uzun bir süreçte kullanılmış olduğunu düşündürmektedir. Bu nedenle eser MS 2-5. yüzyıl arasına tarihlenmelidir.

⁸² Isings 1957: 121-122, form 103.

⁸³ Isings 1957: 121-122.

⁸⁴ Akat/Fıratlı/Kocabaş 1984: 32, res. 108.

⁸⁵ Lightfoot/Arslan 1992: 89, kat. no. 45.

⁸⁶ Lightfoot/Arslan 1992: 117, 122, 160-162, kat. no. 64, 69, 98-100.

⁸⁷ Kunina 1997: 298, cat. no. 225.

⁸⁸ Whitehouse 1997: 177, cat. no. 310.

⁸⁹ Gürler 2000: 89, 104, kat. no. 101-102, 128.

⁹⁰ Gürler 2000: 105, kat. no. 129.

⁹¹ Atila 2015: 165, 171, cat. no. 25, fig. 8/25.

⁹² Erten 2018: 58-59, 66-67, kat. no. 18, 22.

⁹³ Küçükerman 2008: 30-31.

⁹⁴ Hayes 1975: 56, fig. 3/135.

⁹⁵ Hayes 1975: 57-58, plt. 10/142.

⁹⁶ Hayes 1975: 138, fig. 17/563.

⁹⁷ Hayes 1975: 112, fig. 10/423.

⁹⁸ Atila 2015: 166, 172, cat. no. 35, fig. 11/35.

DEĞERLENDİRME VE SONUÇ

Samsun Müzesi'nde 200'den fazla cam eser bulunmakla birlikte, 46 adetle çoğunluğu şişeler oluşturmaktadır. Bu şişelerin buluntu yeri satın alma ya da müsadere yoluyla müzeye kazandırılmaları nedeniyle bilinmemektedir. Antik Dönem'de Amisos (İlkadım) ve Neoklaudiopolis (Vezirköprü) olarak bilinen yerlerde bulunan eserler ise, define ya da temel hafriyat kazıları sırasında elde edildiğinden ve kapsamlı bir kazı çalışması gerçekleştirilmediğinden dolayı, konunun niteliğine ya da tabakasına dair herhangi bir sonuç elde edilememiştir. Söz konusu eserlerin değerlendirilmesi ise, literatür taraması ve cam eserler üzerine yazılmış çeşitli makale, kitap ve katalog çalışmalarındaki benzer örneklerle stil kritiği yapılarak gerçekleştirilmiştir. Bu kapsamda incelenen eserlerin, özellikle Roma Dönemi'nde yaygın olarak kullanılan üfleme tekniğiyle üretildiği anlaşılmıştır. Çoğu eserin üretiminde serbest üfleme tekniği kullanılırken, az sayıda örnekte kalıba üfleme tekniği kullanılmıştır. Renk olarak daha çok yeşil tonları tercih edilmiştir. Ancak mavi, krem, turkuaz ve kahve tonlarında örnekler de söz konusudur. Eserlerin bazılarında kaburga, yiv, oluk ve cam ipliği bezeme olarak kullanılmış olup, yükseklikleri 6,7-22,3 cm., cidarları 0,1-0,5 cm. ve ağız çapları 1,7-9 cm. arasında değişmektedir. Şişelerin tamamının tam olarak ele geçmiş olması, mezar buluntusu olduklarını düşündürmektedir. Nitekim oldukça hassas bir yapıya sahip olan cam eserlerin, mezarlar dışında tam olarak kalabilmeleri oldukça güçtür. Genel olarak eserler MS 1-5. yüzyıl arasına tarihlendirilmiştir. Bu tarih, bölgenin siyasi yapılanmasıyla nispeten tutarlıdır. Bölgede M.Ö 1. yüzyılda Pompeius'un girişimleriyle büyük bir gelişim gerçekleşmiştir. Ancak MS 2. yüzyıl sonrasına dair veriler oldukça azdır ve son yıllarda gerçekleştirilen yüzey araştırmaları ile Oymaağaç kazılarındaki geç dönem bulguları dışında herhangi bir bilgi söz konusu değildir. Yine de bu cam şişelerin, Roma Dönemi'nde yaygın olarak kullanılan formlardan olması, dönemin baskın kültürünü benimsemiş siyasi ya da kültürel bir yapının, en azından MS 5. yüzyılın sonlarına kadar devam etmiş olduğunu göstermektedir. Bu noktada sorgulanması gereken en önemli husus köken ve üretim sorunudur. Söz konusu eserlerin, benzer örnekler ışığında Suriye-Filistin, Kıbrıs veya Doğu Akdeniz kökenli olduğu anlaşılmaktadır. Ancak bunların, bölgede yerel atölyelerce üretildiğine dair herhangi bir cam fırını kalıntısı bulunmuş değildir. Bölgenin oldukça erken dönemlerden beri iskan gören bir kıyı yerleşimi ve ticari faaliyetler açısından aktif bir konumda olması, söz konusu eserlerin ticaret yoluyla da getirilmiş olabileceğini düşündürür. Nitekim eserlerin benzer

örneklerle göre küçük farklılıklar barındırdığı gözlenmektedir. Bu da, usta, atölye veya kalıp farklılıklarıyla açıklanabilir. Söz konusu şişelerin Roma Dünyası'ndaki yaygın formlardan olması ve Anadolu'daki hemen hemen her bölgede karşılaşılan örneklerinin bulunması, Doğu Akdeniz'de ortaya çıkan formların, Anadolu'nun her noktasına ihraç edildiğini ya da bir anlamda kültür aktarımı olduğunu göstermektedir. Dolayısıyla, büyük bir ticaret ağının olduğu ve Samsun'un da bu ticaret ağının bir parçası olabileceği sonucu ortaya çıkar. Bu ticaretin kara yolunun yanı sıra deniz yoluyla da olabileceği, Sinop Müzesi'nde yer alan ve bir pithos içerisinde deniz altından çıkarılan çok sayıdaki Erken Bizans Dönemi cam kandilleri sayesinde anlaşılmaktadır⁹⁹. Samsun Müzesi'nde bulunan cam şişelerin hepsinin tam olarak ele geçmiş olması, eserlerin buluntu yeri belli olmasa bile, mezar buluntusu olduğunu düşündürmektedir. Bu mezarların neresi olabileceğine dair en önemli bulgular ise, Amisos (Samsun/İlkadım) ve Neoklaudiopolis (Samsun/Vezirköprü) Antik Kentleri'nde bulunan mezarlardır. Özellikle 2018 yılında Temür tarafından Vezirköprü'de başlatılan yüzey araştırmasında soyulmuş çok sayıda mezara rastlanmış olması, Oymaağaç Höyük/Nerik'in doğu yamacının Hellenistik ve Roma döneminde mezar olarak kullanılmış olduğunun belirtilmesi¹⁰⁰ ve söz konusu eserlerin büyük bir çoğunluğunun müzeye Vezirköprü'de ikamet edenlerden kazandırılmış olması oldukça önemlidir. Bununla birlikte buluntu yeri bilinen eserlerin İlkadım ve Vezirköprü'yü işaret etmesi de bu olasılığı güçlendirmektedir. Bunlara ek olarak, Amisos gibi önemli ve köklü bir kentte cam fırınına ya da cam üretimine dair herhangi bir bulgunun olmaması, oldukça yadsınacak bir durumdur. Bu anlamda, söz konusu eserlerin ticari faaliyetler sonucunda getirilmiş olabileceği ihtimali öne çıksa da, sonraki süreçlerde gerçekleştirilecek çalışmalarda, bölgede de cam üretiminin var olduğuna işaret edecek bir cam fırınına rastlanması hiç de şaşırtıcı olmayacaktır.

⁹⁹ Temür 2018: 236.

¹⁰⁰ Czichon-Yılmaz 2014: 340.

SAMSUN MÜZESİ KOLEKSİYONUNDAN BİR GRUP CAM ŞİŞE

Kat. No	1 (Fot., Çiz. 1)	Env. No: 3-26-1988	Bul. Yeri: Müsadere	Form: Kare Gövdeli Şişe	
Ölçüler	Ağız Çapı: 1,7 cm	Yük.: 8,5 cm	Cidar: 0,1 cm	Gen.: 4 cm	Dip Çapı: 3,8 cm
Renk	Sarımsı Yeşil		Teknik: Serbest Üfleme, Aletle Şekillendirme		
Tanım	Dışa çekilip içe katlanarak yuvarlatılmış geniş halka ağız, dar, silindirik, gövdeye doğru genişleyen boyun, basık omuz, prizmal gövde, düz dip. Eksik (kulp kısmı eklenmemiş), irizeli, habbeli yapı, kalker kalıntısı, yüzeyde yer yer aşınma, gövdede çatlaklar, boyun ve gövdede formsal bozukluk.				
Benzer örnekler	Isings 1957: 63-66, form 50a; Hayes 1975: 130-131, plt. 33/538; Oliver 1980: 75, cat. no. 75; Lightfoot/Arslan 1992: 110, kat. no. 59; Weinberg/McClellan 1992: 119-120, cat. no. 89; Kunina 1997: 284-284, cat. no. 166.				
Tarih	M.S. 1-2. yüzyıl				
Kat. No	2 (Fot., Çiz. 2)	Env. No: 3-30-1988	Bul. Yeri: Müsadere	Form: Kare Gövdeli Testi	
Ölçüler	Ağız Çapı: 3,3 cm	Yük.: 10,7 cm	Cidar: 0,2 cm	Gen.: 6,9 cm	Dip Çapı: 6,2 cm
Renk	Yeşilimsi		Teknik: Serbest Üfleme, Aletle Şekillendirme		
Tanım	Saydam, dışa çekilip dışa katlanarak yuvarlatılmış, üstü düzeltilmiş, yüksek, iki katmanlı, geniş, kenarı dışa taşmış mantar biçimli ağız, kısa, geniş, silindirik, gövdeye doğru genişleyen boyun, omuz kısmı bastırılmış prizmal gövde, boyun ve omuz kısmına, ağızla birleştirilerek sonradan eklenmiş, geniş, 4 ana ve 3 ara kısımdan oluşan tek kulp, yuvarlatılmış, hafif konkav dip. Tam, irizeli, habbeli yapı, kalkerli yapı, yüzeyde yer yer aşınma.				
Benzer örnekler	Isings 1957: 63-66, form 50a; Hayes 1975: 130-131, plt. 33/538; Oliver 1980: 75, cat. no. 75; Lightfoot/Arslan 1992: 110, kat. no. 59; Weinberg/McClellan 1992: 119-120, cat. no. 89; Kunina 1997: 284-284, cat. no. 166.				
Tarih	M.S. 1-2. yüzyıl				
Kat. No	3 (Fot., Çiz. 3)	Env. No: 3-36-1988	Bul. Yeri: Müsadere	Form: Kare Gövdeli Şişe	
Ölçüler	Ağız Çapı: 4 cm	Yük.: 11,4 cm	Cidar: 0,3 cm	Gen.: 8,6 cm	Dip Çapı: 8,4 cm
Renk	Mavimsi Yeşil		Teknik: Kalıba Üfleme, Aletle Şekillendirme		
Tanım	Saydam, dışa çekilip dışa katlanarak yuvarlatılmış, üstü düzeltilmiş, yüksek, iki katmanlı, geniş, kenarı dışa taşmış mantar biçimli ağız, kısa, geniş, silindirik, gövdeye doğru genişleyen boyun, omuz kısmı bastırılmış prizmal gövde, boyun ve omuz kısmına, ağızla birleştirilerek sonradan eklenmiş, geniş, 4 ana ve 3 ara kısımdan oluşan tek kulp, yuvarlatılmış, hafif konkav dip. Tam, irizeli, habbeli yapı, kalkerli yapı, yüzeyde yer yer aşınma.				
Benzer örnekler	Isings 1957: 63-66, form 50a; Hayes 1975: 130-131, plt. 33/538; Oliver 1980: 75, cat. no. 75; Lightfoot/Arslan 1992: 110, kat. no. 59; Weinberg/McClellan 1992: 119-120, cat. no. 89; Kunina 1997: 284-284, cat. no. 166.				
Tarih	M.S. 1-2. yüzyıl				

Kat. No	4 (Fot., Çiz. 4)	Env. No: 2006-6 (A)	Bul. Yeri: Satın Alma	Form: Dikdörtgen Gövdeli Şişe		
Ölçüler	Ağız Çapı: 4 cm	Yük.: 11,6 cm	Cidar: 0,3 cm	Gen.: 4,1 cm	Dip Çapı: 3,5 cm	
Renk	Kahvemsî Krem		Teknik: Kalıba Üfleme, Aletle Şekillendirme			
Tanım	Dışa çekilerek oluşturulmuş ağız, kısa, dar, silindirik, gövdeye doğru genişleyen iç bükey boyun, prizmal gövde, konkav dip. Tam, irizeli, habbeli yapı, kalker tabakası, yüzeyde yer yer aşınma, pul pul dökülme.					
Benzer örnekler	Morin-Jean 1922-23: 60-61, form 13; Hayes 1975: 115-116, cat. no. 455; Lightfoot/Arslan 1992: 135, 198-199, kat. no. 82, 133-134; Weinberg/Stern 2009: 133, plt. 26/297; Atila 2015: 165-166, 171, cat. no. 30, fig. 9/30.					
Tarih	M.S. 3-5. yüzyıl					
Kat. No	5 (Fot., Çiz. 5)	Env. No: 2007-06 (A)	Bul. Yeri: Satın Alma	Form: Dikdörtgen Gövdeli Şişe		
Ölçüler	Ağız Çapı: 4,9 cm	Yük.: 11 cm	Cidar: 0,3 cm	Gen.: 6,1 cm	Dip Çapı: 4,6 cm	
Renk	Mavi		Teknik: Kalıba Üfleme, Aletle Şekillendirme			
Tanım	Dışa çekilip içe katlanarak yuvarlatılmış geniş ağız, kısa, dar, silindirik, gövdeye doğru genişleyen iç bükey boyun, prizmal gövde, konkav dip. Tam, irizeli, habbeli yapı, kalker tabakası, yüzeyde yer yer aşınma, pul pul dökülme.					
Benzer örnekler	Morin-Jean 1922-23: 60-61, form 13; Hayes 1975: 115-116, cat. no. 455; Lightfoot/Arslan 1992: 135, 198-199, kat. no. 82, 133-134; Weinberg/Stern 2009: 133, plt. 26/297; Atila 2015: 165-166, 171, cat. no. 30, fig. 9/30.					
Tarih	M.S. 3-5. yüzyıl					
Kat. No	6 (Fot., Çiz. 6)	Env. No: 2013-70 (A)	Bul. Yeri: Satın Alma	Form: Dikdörtgen Gövdeli Şişe		
Ölçüler	Ağız Çapı: 4,4 cm	Yük.: 11,5 cm	Cidar: 0,2 cm	Gen.: 3,7 cm	Dip Çapı: 2,9 cm	
Renk	Sarımsı Yeşil		Teknik: Serbest Üfleme, Aletle Şekillendirme			
Tanım	Dışa çekilerek oluşturulmuş huni biçimli ağız, kısa, dar, silindirik boyun, prizmal gövde, konkav dip. Tam, irizeli, kalker kalıntısı, yüzeyde yer yer aşınma.					
Benzer örnekler	Morin-Jean 1922-23: 60-61, form 13; Hayes 1975: 115-116, cat. no. 455; Lightfoot/Arslan 1992: 135, 198-199, kat. no. 82, 133-134; Weinberg/Stern 2009: 133, plt. 26/297; Atila 2015: 165-166, 171, cat. no. 30, fig. 9/30.					
Tarih	M.S. 3-5. yüzyıl					
Kat. No	7 (Fot., Çiz. 7)	Env. No: 2013-72 (A)	Bul. Yeri: Satın Alma	Form: Dikdörtgen Gövdeli Şişe		
Ölçüler	Ağız Çapı: 4,1 cm	Yük.: 12,4 cm	Cidar: 0,2 cm	Gen.: 4,5 cm	Dip Çapı: 3,2 cm	
Renk	Sarımsı Yeşil		Teknik: Serbest Üfleme, Aletle Şekillendirme			
Tanım	Saydam, dışa çekilerek oluşturulmuş ağız, kısa, dar, silindirik boyun, basık omuz, prizmal gövde, konkav dip. Tam, irizeli, habbeli yapı, kalker kalıntısı, yüzeyde yer yer aşınma, gövdede çeşitli çatlaklar.					
Benzer örnekler	Morin-Jean 1922-23: 60-61, form 13; Hayes 1975: 115-116, cat. no. 455; Lightfoot/Arslan 1992: 135, 198-199, kat. no. 82, 133-134; Weinberg/Stern 2009: 133, plt. 26/297; Atila 2015: 165-166, 171, cat. no. 30, fig. 9/30.					
Tarih	M.S. 3-5. yüzyıl					

SAMSUN MÜZESİ KOLEKSİYONUNDAN BİR GRUP CAM ŞİŞE

Kat. No	8 (Fot., Çiz. 8)	Env. No: 2013-73 (A)	Bul. Yeri: Satın Alma	Form: Dikdörtgen Gövdeli Şişe	
Ölçüler	Ağız Çapı: 3,8 cm	Yük.: 10,9 cm	Cidar: 0,2 cm	Gen.: 3,8 cm	Dip Çapı: 3,1 cm
Renk	Mavi	Teknik: Serbest Üfleme, Aletle Şekillendirme			
Tanım	Saydam, dışa çekilip içe katlanarak yuvarlatılmış ağız, kısa, dar, silindirik boyun, basık omuz, prizmal gövde, konkav dip. Tam, irrizeli, habbeli yapı, kalker kalıntısı, yüzeyde yer yer aşınma, gövdede çeşitli çatlaklar, omuzda form bozukluğu.				
Benzer örnekler	Morin-Jean 1922-23: 60-61, form 13; Hayes 1975: 115-116, cat. no. 455; Lightfoot/Arslan 1992: 135, 198-199, kat. no. 82, 133-134; Weinberg/Stern 2009: 133, plt. 26/297; Atila 2015: 165-166, 171, cat. no. 30, fig. 9/30.				
Tarih	M.S. 3-5. yüzyıl				
Kat. No	9 (Fot., Çiz. 9)	Env. No: 3-31-1988	Bul. Yeri: Müsadere	Form: Küresel Gövdeli Şişe/Sürahi	
Ölçüler	Ağız Çapı: 4 cm	Yük.: 14,6 cm	Cidar: 0,1 cm	Gen.: 9,2cm	Dip Çapı: 5,9 cm
Renk	Yeşilimsi	Teknik: Serbest Üfleme, Aletle Şekillendirme			
Tanım	Saydam, dışa çekilip içe katlanarak yuvarlatılmış, üstü düzeltilmiş, geniş, halka biçimli ağız, kısa, silindirik, gövdeye doğru genişleyen boyun, geniş, yuvarlak omuz, yarı küresel gövde, gövde ve boynun üst kısmına sonradan eklenen ve ağıza doğru çıkıntı yapan geniş tek kulp, hafif konkav dip. Tam, irrizeli, habbeli yapı, yüzeyde yer yer aşınma, pul pul dökülme.				
Benzer örnekler	Isings 1957: 31-32, form 14; Canav 1985: s. 72, kat. no. 109; Lightfoot/Arslan 1992: 47-48, kat. no. 14-15; Kunina 1997: 303-306, cat. no. 251, 252, 258; Gürler 2000: 31, kat. no. 16.				
Tarih	M.S. 1-2. yüzyıl				
Kat. No	10 (Fot., Çiz. 10)	Env. No: 3-33-1988	Bul. Yeri: Müsadere	Form: Küresel Gövdeli Şişe	
Ölçüler	Ağız Çapı: 4,5 cm	Yük.: 12,8 cm	Cidar: 0,1 cm	Gen.: 8,7 cm	Dip Çapı: 4,6 cm
Renk	Yeşilimsi	Teknik: Serbest Üfleme, Aletle Şekillendirme			
Tanım	Saydam, dışa çekilip içe katlanarak yuvarlatılmış, üstü düzeltilmiş, geniş, halka biçimli ağız, kısa, silindirik, gövdeye doğru genişleyen boyun, yüksek, geniş, yuvarlak omuz, oval gövde, gövde ve ağız kısmına sonradan eklenen ve ağıza üstüne doğru çıkıntı yapan geniş tek kulp, yüksek konkav dip. Tam, irrizeli, habbeli yapı, yüzeyde yer yer aşınma, pul pul dökülme.				
Benzer örnekler	Isings 1957: 31-32, form 14; Canav 1985: 72, kat. no. 109; Lightfoot/Arslan 1992: 47-48, kat. no. 14-15; Kunina 1997: 303-306, cat. no. 251, 252, 258; Gürler 2000: 31, kat. no. 16.				
Tarih	M.S. 1-2. yüzyıl				
Kat. No	11 (Fot., Çiz. 11)	Env. No: 4-2-2000	Bul. Yeri: Satın Alma	Form: Küresel Gövdeli Şişe	
Ölçüler	Ağız Çapı: 5 cm	Yük.: 14 cm	Cidar: 0,1 cm	Gen.: 10,3 cm	Dip Çapı: 4,2 cm
Renk	Turkuaz	Teknik: Serbest Üfleme, Aletle Şekillendirme			
Tanım	Yarı saydam, dışa çekilip içe katlanarak yuvarlatılmış geniş halka ağız, iç kısımda ağızın hemen altında iki sıra çark-kesme tekniği ile yapılmış yiv, silindirik, gövdeye doğru genişleyen boyun, küresel gövde, gövde ve boyuna sonradan eklenmiş tek kulp, yuvarlatılmış taban, yüksek konkav dip. Kırık (gövdede kırıklar ve çatlaklar), irrizeli, habbeli yapı, kalker kalıntısı, yüzeyde yer yer aşınma.				
Benzer örnekler	Isings 1957: 31-32, form 14; Canav 1985: 72, kat. no. 109; Lightfoot/Arslan 1992: 47-48, kat. no. 14-15; Kunina 1997: 303-306, cat. no. 251, 252, 258; Gürler 2000: 31, kat. no. 16.				
Tarih	M.S. 1-2. yüzyıl				

Kat. No	12 (Fot., Çiz. 12)	Env. No: 2013-64 (A)	Bul. Yeri: Satın Alma	Form: Tek Kulplu, Küresel Gövdeli Şişe	
Ölçüler	Ağız Çapı: 3,9 cm	Yük.: 10,9 cm	Cidar: 0,2 cm	Gen.: 8,2 cm	Dip Çapı: 4,7 cm
Renk	Yeşilimsi		Teknik: Serbest Üfleme, Aletle Şekillendirme		
Tanım	Saydam, dışa çekilip içe katlanarak yuvarlatılmış geniş halka ağız, dar, silindirik, gövdeye doğru genişleyen boyun, küresel gövde, omuz ve ağıza sonradan eklenmiş, ağzın üstüne taşan iki kaburgalı tek kulp, gövde ortasını çevreleyen, cam ipliğiyle oluşturulmuş kabartı yiv bezeme, yuvarlatılmış taban, konkav dip. Tam, irizeli, habbeli yapı, kalker kalıntısı, yüzeyde yer yer aşınma.				
Benzer örnekler	Isings 1957: 31-32, form 14; Canav 1985: 72, kat. no. 109; Lightfoot/Arslan 1992: 47-48, kat. no. 14-15; Kunina 1997: 303-306, cat. no. 251, 252, 258; Gürlar 2000: 31, kat. no. 16.				
Tarih	M.S. 1-2. yüzyıl				
Kat. No	13 (Fot., Çiz. 13)	Env. No: 4-6-1973	Bul. Yeri: Hibe	Form: Bodur Şişe	
Ölçüler	Ağız Çapı: - cm	Yük.: 10,3 cm	Cidar: 0,2 cm	Gen.: 9,3 cm	Dip Çapı: 3,8 cm
Renk	Yeşilimsi		Teknik: Serbest Üfleme, Aletle Şekillendirme		
Tanım	Saydam, silindirik, gövdeye doğru daralan boyun, üzerinde boyundan başlayarak dibe doğru gövdeyi çevreleyerek inen birbirine paralel 3 sıra yivi olan, geniş, üstten basık gövde, kendinden alçak halka kaide, yuvarlatılmış konkav dip. Kırık (ağız kısmı tamamen ve boyunun büyük bir kısmı), irizeli, habbeli yapı, kalker izi.				
Benzer örnekler	Canav 1985: 61, kat. no. 87; Lightfoot/Arslan 1992: 126-127, kat. no. 73-74; Whitehouse 1997: 181, cat. no. 319; Atıla 2015: 163, 170, cat. no. 14, fig. 4/14.				
Tarih	M.S. 2-3. yüzyıl				
Kat. No	14 (Fot., Çiz. 14)	Env. No: 2007-99 (A)	Bul. Yeri: Satın Alma	Form: Bodur Şişe	
Ölçüler	Ağız Çapı: 3 cm	Yük.: 8,2 cm	Cidar: 0,2 cm	Gen.: 11,5 cm	Dip Çapı: 6,1 cm
Renk	Sarımsı Yeşil		Teknik: Serbest Üfleme, Aletle Şekillendirme		
Tanım	Saydam, tamamlanmamış, düzensiz ve düz bırakılmış ağız, silindirik, gövdeye doğru daralan boyun, boyundan gövdeye geçişte aletle yapılmış belirgin boğum, geniş, basık gövde, boyunda ve gövde çevresinde üç sıra yiv bezeme, yuvarlatılmış taban, alçak halka kaide, yüksek konkav dip. Kırık (ağız ve boynun büyük bir kısmı), irizeli, kalker kalıntısı, yüzeyde yer yer aşınma.				
Benzer örnekler	Canav 1985: 61, kat. no. 87; Lightfoot/Arslan 1992: 126-127, kat. no. 73-74; Whitehouse 1997: 181, cat. no. 319; Atıla 2015: 163, 170, cat. no. 14, fig. 4/14.				
Tarih	M.S. 2-3. yüzyıl				

SAMSUN MÜZESİ KOLEKSİYONUNDAN BİR GRUP CAM ŞİŞE

Kat. No	15 (Fot., Çiz. 15)	Env. No: 3-39-1988	Bul. Yeri: Müsadere	Form: Matara Gövdeli Şişe	
Ölçüler	Ağız Çapı: 2,8 cm	Yük.: 18,6 cm	Cidar: 0,2 cm	Gen.: 11,3 cm	Dip Çapı: 5,2 cm
Renk	Yeşil		Teknik: Serbest Üfleme, Aletle Şekillendirme		
Tanım	Saydam, düz bırakılmış ağız, silindirik, gövdeye doğru genişleyen boyun, matara biçiminde iki tarafı basık küresel gövde, boyundan gövdeye geçişte alet izi ile oluşturulmuş belirgin boğum, gövde üzerinde gövdeyi saran çark-kesme tekniğiyle yapılmış yiv sırası, hafif konkav dip. Tam, irrizeli, habbeli yapı, kalkerli tabaka, yüzeyde yer yer aşınma, mine renginde pul pul dökülme.				
Benzer örnekler	Hayes 1975: 66, 171, fig. 6/199; Erten 2018: 48-49, 70-71, kat. no. 15, kat. no. 24.				
Tarih	M.S. 2-4. yüzyıl				
Kat. No	16 (Fot., Çiz. 16)	Env. No: 3-37-1988	Bul. Yeri: Müsadere	Form: Konik Gövdeli Şişe	
Ölçüler	Ağız Çapı: 5,8 cm	Yük.: 21,8 cm	Cidar: 0,2 cm	Gen.: 9,8 cm	Dip Çapı: 6 cm
Renk	Yeşilimsi Mavi		Teknik: Kalıba Üfleme, Aletle Şekillendirme		
Tanım	Saydam, dışa çekilerek oluşturulmuş, geniş huni biçimli ağız, ağız çevresinde spiral biçimde sarılı, kendi renginde cam ipliği, kısa, dar, silindirik boyun, konik biçimli gövde, gövdeyi çevreleyen kaburga bezeme, yuvarlatılmış, yüksek konkav dip. Tam, irrizeli, habbeli yapı, kalker tabakası, yüzeyde yer yer aşınma.				
Benzer örnekler	Morin-Jean 1922-23: 58-59, form 12; Isings 1957: 72-73, form 55a; Lightfoot/Arslan 1992: 146, kat. no. 88.				
Tarih	M.S. 2-4. yüzyıl				
Kat. No	17 (Fot., Çiz. 17)	Env. No: 4-5-1973	Bul. Yeri: Hibe	Form: Huni Ağızlı Konik Gövdeli Şişe	
Ölçüler	Ağız Çapı: - cm	Yük.: 15,8 cm	Cidar: 0,2 cm	Gen.: 9,5 cm	Dip Çapı: 8 cm
Renk	Yeşilimsi		Teknik: Kalıba Üfleme, Aletle Şekillendirme		
Tanım	Saydam, geniş, silindirik, gövdeye doğru genişleyen boyun, üzerinde, boyunun bittiği kısımdan başlayarak dibe doğru eğimli ve paralel devam eden kazıma yivleri olan konik gövde, yumuşatılmış yüksek konkav dip. Kırık (ağız kısmı tamamen ve boyunun büyük bir kısmı), irrizeli, habbeli yapı, yüzeyde yer yer aşınma.				
Benzer örnekler	Morin-Jean 1922-23: 58-59, form 12; Isings 1957: 72-73, form 55a; Lightfoot/Arslan 1992: 146, kat. no. 88.				
Tarih	M.S. 2-4. yüzyıl				
Kat. No	18 (Fot., Çiz. 18)	Env. No: 3-4-1976	Bul. Yeri: Vezirköprü Temel Kazısı /Müsadere	Form: Huni Ağızlı Küresel Gövdeli Şişe	
Ölçüler	Ağız Çapı: 4,9 cm	Yük.: 11,7 cm	Cidar: 0,2 cm	Gen.: 8,2 cm	Dip Çapı: 4,1 cm
Renk	Yeşilimsi		Teknik: Serbest Üfleme, Aletle Şekillendirme		
Tanım	Saydam, dışa çekilerek oluşturulmuş geniş huni biçimli ağız, silindirik, gövdeye doğru genişleyen boyun, küresel gövde, alçak halka kaide, konkav dip. Kırık (Gövde kısmı), irrizeli, habbeli yapı, yüzeyde yer yer aşınma.				
Benzer örnekler	Harden 1936: 215, pl. XVIII/638, Class IX-B2a; Isings 1957: s. 123, form 104a Akat/Fıratlı/Kocabaş 1984: 33, res. 112a; Gürler 2000: 90, kat. no. 104; Atıla/Gürler 2009: 159-160, kat. no. 239-240; Erten 2018: s. 38-39, kat. no. 10.				
Tarih	M.S. 2-4. yüzyıl				

Kat. No	19 (Fot., Çiz. 19)	Env. No: 7-2-1973	Bul. Yeri: Satın Alma	Form: Huni Ağızlı Küresel Gövdeli Şişe		
Ölçüler	Ağız Çapı: 4,3 cm	Yük.: 12,4 cm	Cidar: 0,2 cm	Gen.: 8,9 cm	Dip Çapı: 4,7 cm	
Renk	Sarımsı Yeşil		Teknik: Serbest Üfleme, Aletle Şekillendirme			
Tanım	Dışa çekilip içe katlanarak yuvarlatılmış geniş huni biçimli ağız, silindirik, gövdeye doğru genişleyerek daralan dış bükey boyun, boyunda alet izi, hafif basık omuz, küresel gövde, yuvarlatılmış konkav dip. Kırık (ağız kısmı), irizeli, habbeli yapı, yüzeyde yer yer aşınma.					
Benzer örnekler	Isings 1957: 123-125, form 104b; Akat/Fıratlı/Kocabaş 1984: 33, res. 112b; Lightfoot/Arslan 1992: 124, kat. no. 71; Kunina 1997: 298-299, cat. no. 222; Gürler 2000: 94-96, 112, 114, 115; Atıla 2015: 165, 171, cat. no. 27, fig. 8/27; Erten 2018: 40-41, 56-57, 164-167, 210-211, kat. no. 11, 17, 63-64, 83.					
Tarih	M.S. 3-4. yüzyıl					
Kat. No	20 (Fot., Çiz. 20)	Env. No: 2013-34 (A)	Bul. Yeri: İlkadım-Kale Mah./Müsadere	Form: Huni Ağızlı Küresel Gövdeli Şişe		
Ölçüler	Ağız Çapı: 5,4 cm	Yük.: 15,7 cm	Cidar: 0,2 cm	Gen.: 11,2 cm	Dip Çapı: 6 cm	
Renk	Yeşilimsi		Teknik: Serbest Üfleme, Aletle Şekillendirme			
Tanım	Saydam, dışa çekilip içe katlanarak yuvarlatılmış, huni biçimli, iki kademeli halka ağız, ağızdan boyuna geçişte aletle sıkıştırılarak yapılmış boğum, dar, silindirik, gövdeye doğru genişleyen boyun, küresel gövde, yuvarlatılmış taban, alçak halka kaide, yüksek konkav dip. Tam, irizeli, habbeli yapı, kalker kalıntısı, yüzeyde yer yer aşınma					
Benzer örnekler	Hayes 1975: 92, plt. 21/308; Oliver 1980: 112-113, 122-123, kat. no. 185, 186, 213-215; Canav 1985: 60, kat. no. 85; Lightfoot/Arslan 1992: 132-133, kat. no. 79-80; Gürler 2000: 99-100, kat. no. 122-124; Atıla/Gürler 2009: 177, kat. no. 269; Erten 2018: 60-65, 232-233, kat. no. 19-21, kat. no. 93.					
Tarih	M.S. 3-4. yüzyıl					
Kat. No	21 (Fot., Çiz. 21)	Env. No: 2013-66 (A)	Bul. Yeri: Satın Alma	Form: Huni Ağızlı Küresel Gövdeli Şişe		
Ölçüler	Ağız Çapı: 8,3 cm	Yük.: 19,5 cm	Cidar: 0,2 cm	Gen.: 14 cm	Dip Çapı: 7,1 cm	
Renk	Yeşil		Teknik: Serbest Üfleme, Aletle Şekillendirme			
Tanım	Dışa çekilip içe katlanmış, huni biçimli ağız, dar, silindirik boyun, küresel gövde, boyunun tamamını ve gövdenin üst kısmını hafif çapraz olarak çevreleyen, çark-kesme tekniğiyle yapılmış üç sıra yiv, yuvarlatılmış taban, yüksek konkav dip. Tam, irizeli, habbeli yapı, kalker kalıntısı, yüzeyde yer yer aşınma, pul pul dökülme.					
Benzer örnekler	Hayes 1975: 92, plt. 21/308; Oliver 1980: 112-113, 122-123, kat. no. 185, 186, 213-215; Canav 1985: 60, kat. no. 85; Lightfoot/Arslan 1992: 132-133, kat. no. 79-80; Gürler 2000: 99-100, kat. no. 122-124; Atıla/Gürler 2009: 177, kat. no. 269; Erten 2018: 60-65, 232-233, kat. no. 19-21, kat. no. 93.					
Tarih	M.S. 3-4. yüzyıl					

SAMSUN MÜZESİ KOLEKSİYONUNDAN BİR GRUP CAM ŞİŞE

Kat. No	22 (Fot., Çiz. 22)	Env. No: 2013-78 (A)	Bul. Yeri: Satın Alma	Form: Huni Ağızlı Küresel Gövdeli Şişe	
Ölçüler	Ağız Çapı: 9 cm	Yük.: 22,3 cm	Cidar: 0,3 cm	Gen.: 15,2 cm	Dip Çapı: 7 cm
Renk	Krem Kahve		Teknik: Serbest Üfleme, Aletle Şekillendirme		
Tanım	Dışa çekilip içe katlanmış huni biçimli ağız, dar, silindirik boyun, küresel gövde, yuvarlatılmış taban, ağızın altında, omuz kısmında ve dipte cam ipliğiyle yapılmış kabartı yiv bezemeler, konkav dip. Tam, irizeli, habbeli yapı, ağızda ve gövdenin çeşitli yerlerinde yoğun kalker tabakası, yüzeyde yer yer aşınma.				
Benzer örnekler	Hayes 1975: 92, plt. 21/308; Oliver 1980: 112-113, 122-123, kat. no. 185, 186, 213-215; Canav 1985: 60, kat. no. 85; Lightfoot/ Arslan 1992: 132-133, kat. no. 79-80; Gürler 2000: 99-100, kat. no. 122-124; Atıla/Gürler 2009: 177, kat. no. 269; Erten 2018: 60-65, 232-233, kat. no. 19-21, kat. no. 93.				
Tarih	M.S. 3-4. yüzyıl				
Kat. No	23 (Fot., Çiz. 23)	Env. No: 4-3-2000	Bul. Yeri: Satın Alma	Form: Huni Ağızlı Armudi Gövdeli Şişe	
Ölçüler	Ağız Çapı: 2,9 cm	Yük.: 16,2 cm	Cidar: 0,2 cm	Gen.: 13,1 cm	Dip Çapı: 5,3 cm
Renk	Turkuaz		Teknik: Serbest Üfleme, Aletle Şekillendirme		
Tanım	Saydam, dışa çekilip içe katlanmış ve düz bırakılmış ağız, kısa, dar, silindirik, gövdeye doğru daralan boyun, geniş armudi gövde, yuvarlatılmış taban, alçak halka kaide, yüksek konkav dip. Tam, irizeli, habbeli yapı, kalker kalıntısı, yüzeyde yer yer aşınma, pul pul dökülme.				
Benzer örnekler	Hayes 1975: 93, plt. 21/316; Akat/Fıratlı/Kocabas 1984: 26, res. 84; Lightfoot/Arslan 1992: 125, 163-165, 194-195, kat. no. 72, 101-103, 129-130; Gürler 2000: 111, kat. no. 137; Atıla/Gürler 2009: 180, kat. no. 274; Erten 2018: 80-81, kat. no. 29.				
Tarih	M.S. 3-4. yüzyıl				
Kat. No	24 (Fot., Çiz. 24)	Env. No: 10-1-2000	Bul. Yeri: Vezirköprü-Kuyumcu Köyü /Define Kazısı	Form: Huni Ağızlı Armudi Gövdeli Şişe	
Ölçüler	Ağız Çapı: 3,2 cm	Yük.: 15,8 cm	Cidar: 0,2 cm	Gen.: 9,2 cm	Dip Çapı: 5,1 cm
Renk	Yeşilimsi		Teknik: Serbest Üfleme, Aletle Şekillendirme		
Tanım	Saydam, dışa çekilip içe katlanmış ve üstü düzeltilmiş geniş ağız, kısa, silindirik, gövdeye doğru daralarak genişleyen iç bükey, konik biçimli boyun, gövdeye geçişte aletle yapılmış belirgin boğum, üstten basık, ortalarda geniş armudi gövde, yuvarlatılmış taban, halka biçimli alçak kaide, yüksek konkav dip. Tam, irizeli, habbeli yapı, kalker kalıntılı, yüzeyde yer yer aşınma, pul pul dökülme.				
Benzer örnekler	Hayes 1975: 93, plt. 21/316; Akat/Fıratlı/Kocabas 1984: 26, res. 84; Lightfoot/Arslan 1992: 125, 163-165, 194-195, kat. no. 72, 101-103, 129-130; Gürler 2000: 111, kat. no. 137; Atıla/Gürler 2009: 180, kat. no. 274; Erten 2018: 80-81, kat. no. 29.				
Tarih	M.S. 3-4. yüzyıl				
Kat. No	25 (Fot., Çiz. 25)	Env. No: 2006-4 (A)	Bul. Yeri: Satın Alma	Form: Huni Ağızlı Armudi Gövdeli Şişe	
Ölçüler	Ağız Çapı: 3,3 cm	Yük.: 16,5 cm	Cidar: 0,2 cm	Gen.: 11,1 cm	Dip Çapı: 4,6 cm
Renk	Yeşil		Teknik: Serbest Üfleme, Aletle Şekillendirme		
Tanım	Saydam, dışa çekilip içe katlanmış ağız, silindirik, gövdeye doğru daralan boyun, gövdeye geçişte aletle sıkıştırılarak yapılmış belirgin boğum, armudi gövde, yuvarlatılmış taban, alçak halka kaide, yüksek konkav dip. Tam, irizeli, habbeli yapı, kalker kalıntısı, yüzeyde yer yer aşınma.				
Benzer örnekler	Hayes 1975: 93, plt. 21/316; Akat/Fıratlı/Kocabas 1984: 26, res. 84; Lightfoot/Arslan 1992: 125, 163-165, 194-195, kat. no. 72, 101-103, 129-130; Gürler 2000: 111, kat. no. 137; Atıla/Gürler 2009: 180, kat. no. 274; Erten 2018: 80-81, kat. no. 29.				
Tarih	M.S. 3-4. yüzyıl				

Kat. No	26 (Fot., Çiz. 26)	Env. No: 2013-67 (A)	Bul. Yeri: Satın Alma	Form: Huni Ağızlı Armudi Gövdeli Şişe	
Ölçüler	Ağız Çapı: 4,6 cm	Yük.: 11,9 cm	Cidar: 0,1 cm	Gen.: 9,8 cm	Dip Çapı: 5,4 cm
Renk	Turkuaz		Teknik: Serbest Üfleme, Aletle Şekillendirme		
Tanım	Saydam, dışa çekilip içe katlanarak yuvarlatılmış, üstü düzeltilmiş, geniş ağız, kısa, dar, silindirik, gövdeye doğru daralan boyun, gövdeye geçişte aletle sıkıştırılarak yapılmış belirgin boğum, yayvan armudi gövde, yuvarlatılmış taban, alçak halka kaide, yüksek konkav dip. Tam, irrizeli, habbeli yapı, kalker kalıntısı, yüzeyde yer yer aşınma.				
Benzer örnekler	Hayes 1975: 93, plt. 21/316; Akat/Fıratlı/Kocabaş 1984: 26, res. 84; Lightfoot/Arslan 1992: 125, 163-165, 194-195, kat. no. 72, 101-103, 129-130; Gürler 2000: 111, kat. no. 137; Atila/Gürler 2009: 180, kat. no. 274; Erten 2018: 80-81, kat. no. 29.				
Tarih	M.S. 3-4. yüzyıl				
Kat. No	27 (Fot., Çiz. 27)	Env. No: 3-38-1988	Bul. Yeri: Müsadere	Form: Huni Ağızlı Armudi Gövdeli Şişe	
Ölçüler	Ağız Çapı: 3,6 cm	Yük.: 18,7 cm	Cidar: 0,1 cm	Gen.: 7,5 cm	Dip Çapı: 4,5 cm
Renk	Yeşilimsi		Teknik: Serbest Üfleme, Aletle Şekillendirme		
Tanım	Saydam, ince cidarlı, içe yuvarlatılmış, geniş, düz ağız, kısa, huni biçimli boyun, boyunda yatay biçimli tek sıra çark-kesme tekniğiyle yapılmış yiv, gövdeden boyuna geçişte alet yardımıyla oluşturulmuş boğum, armudi biçimli sarkık gövde, kısa, silindirik taban, hafif konkav dip. Tam, irrizeli, habbeli yapı, kalkerli yapı, yüzeyde yer yer aşınma, pul pul dökülme.				
Benzer örnekler	Hayes 1975: 93, plt. 21/316; Akat/Fıratlı/Kocabaş 1984: 26, res. 84; Lightfoot/Arslan 1992: 125, 163-165, 194-195, kat. no. 72, 101-103, 129-130; Gürler 2000: 111, kat. no. 137; Atila/Gürler 2009: 180, kat. no. 274; Erten 2018: 80-81, kat. no. 29.				
Tarih	M.S. 3-4. yüzyıl				
Kat. No	28 (Fot., Çiz. 28)	Env. No: 2006-5 (A)	Bul. Yeri: Satın Alma	Form: Huni Ağızlı Armudi Gövdeli Şişe	
Ölçüler	Ağız Çapı: 3,5 cm	Yük.: 17,2 cm	Cidar: 0,2 cm	Gen.: 8,6 cm	Dip Çapı: 6 cm
Renk	Sarımsı Yeşil		Teknik: Serbest Üfleme, Aletle Şekillendirme		
Tanım	Düz bırakılmış, işlenmemiş ağız, silindirik, gövdeye doğru daralan boyun, gövdeye geçişte aletle sıkıştırılarak yapılmış belirgin boğum, armut biçimli oval gövde, yuvarlatılmış taban, alçak halka kaidede noble izi, yüksek konkav, dış bükey dip. Tam, irrizeli, habbeli yapı, kalker kalıntısı, yüzeyde yer yer aşınma.				
Benzer örnekler	Hayes 1975: 93, plt. 21/316; Akat/Fıratlı/Kocabaş 1984: 26, res. 84; Lightfoot/Arslan 1992: 125, 163-165, 194-195, kat. no. 72, 101-103, 129-130; Gürler 2000: 111, kat. no. 137; Atila/Gürler 2009: 180, kat. no. 274; Erten 2018: 80-81, kat. no. 29.				
Tarih	M.S. 3-4. Yüzyıl				

SAMSUN MÜZESİ KOLEKSİYONUNDAN BİR GRUP CAM ŞİŞE

Kat. No	29 (Fot., Çiz. 29)	Env. No: 2007-107 (A)	Bul. Yeri: Satın Alma	Form: Huni Ağızlı Armudi Gövdeli Şişe	
Ölçüler	Ağız Çapı: 2,7 cm	Yük.: 16,5 cm	Cidar: 0,2 cm	Gen.: 6,7 cm	Dip Çapı: 3,7 cm
Renk	Sarımsı Krem		Teknik: Serbest Üfleme, Aletle Şekillendirme		
Tanım	Düz bırakılmış, işlenmemiş ağız, silindirik, gövdeye doğru daralan boyun, gövdeye geçişte aletle sıkıştırılarak yapılmış boğum, armut biçimli oval gövde, yuvarlatılmış taban, alçak halka kaidede noble izi, hafif konkav, dış bükey dip. Tam, irrizeli, habbeli yapı, kalker kalıntısı, yüzeyde yer yer aşınma.				
Benzer örnekler	Hayes 1975: 93, plt. 21/316; Akat/Fıratlı/Kocabaş 1984: 26, res. 84; Lightfoot/Arslan 1992: 125, 163-165, 194-195, kat. no. 72, 101-103, 129-130; Gürler 2000: 111, kat. no. 137; Atıla/Gürler 2009: 180, kat. no. 274; Erten 2018: 80-81, kat. no. 29.				
Tarih	M.S. 3-4. Yüzyıl				
Kat. No	30 (Fot., Çiz. 30)	Env. No: 1-1-1988	Bul. Yeri: Müsadere	Form: Huni Ağızlı Armudi Gövdeli Şişe	
Ölçüler	Ağız Çapı: 5,5 cm	Yük.: 18,4 cm	Cidar: 0,2 cm	Gen.: 12,5 cm	Dip Çapı: 6,1 cm
Renk	Sarımsı Yeşil		Teknik: Serbest Üfleme, Aletle Şekillendirme		
Tanım	Saydam, dışa çekilip içe katlanarak yuvarlatılmış, huni biçimli geniş ağız, kısa, silindirik, gövdeye doğru daralan boyun, boyunda belirgin alet izi, armudi gövde, gövde ortasını tek sıra dolaşan, hafif dalga biçimli boya bezeme, yuvarlatılmış, yüksek konkav dip. Tam, irrizeli, habbeli yapı, yüzeyde yer yer aşınma.				
Benzer örnekler	Harden 1936: 195, 199, plt. 516 (Class IX-A1a1), 537 (Class IX-A1a5); Isings 1957: 161, form 133; Oliver 1980: 113, cat. no. 187; Akat/Fıratlı/Kocabaş 1984: 25, 33, res. 81, 111; Canav 1985: 56, 59, 60, kat. no. 77, 83, 84; Lightfoot/Arslan 1992: 128, 129, 130-132, kat. no. 75, 76, 77-79; Weinberg/McClellan 1992: 133, cat. no. 109; Gürler 2000: 97, kat. no. 118; Atıla/Gürler 2009: 183, kat. no. 280; Erten 2018: 34-35, kat. no. 8.				
Tarih	M.S. 3-4. Yüzyıl				
Kat. No	31 (Fot., Çiz. 31)	Env. No: 1-2-1988	Bul. Yeri: Müsadere	Form: Huni Ağızlı Armudi Gövdeli Şişe	
Ölçüler	Ağız Çapı: 6,2 cm	Yük.: 16,9 cm	Cidar: 0,3 cm	Gen.: 10,5 cm	Dip Çapı: 5,6 cm
Renk	Yeşilimsi		Teknik: Serbest Üfleme, Aletle Şekillendirme		
Tanım	Saydam, dışa çekilip içe katlanarak yuvarlatılmış geniş huni biçimli halka ağız, kısa, dar, silindirik, gövdeye doğru daralarak genişleyen "S" biçimli boyun, boyunda alet izi, armudi gövde, yumuşatılmış yüksek konkav dip. Tam, irrizeli, kalkerli yapı, yüzeyde yer yer aşınma.				
Benzer örnekler	Harden 1936: 195, 199, plt. 516 (Class IX-A1a1), 537 (Class IX-A1a5); Isings 1957: 161, form 133; Oliver 1980: 113, cat. no. 187; Akat/Fıratlı/Kocabaş 1984: 25, 33, res. 81, 111; Canav 1985: 56, 59, 60, kat. no. 77, 83, 84; Lightfoot/Arslan 1992: 128, 129, 130-132, kat. no. 75, 76, 77-79; Weinberg/McClellan 1992: 133, cat. no. 109; Gürler 2000: 97, kat. no. 118; Atıla/Gürler 2009: 183, kat. no. 280; Erten 2018: 34-35, kat. no. 8.				
Tarih	M.S. 3-4. Yüzyıl				

Kat. No	32 (Fot., Çiz. 32)	Env. No: 3-32-1988	Bul. Yeri: Müsadere	Form: Huni Ağızlı Armudi Gövdeli Şişe	
Ölçüler	Ağız Çapı: 5,3 cm	Yük.: 14,2 cm	Cidar: 0,1 cm	Gen.: 9,9 cm	Dip Çapı: 4,5 cm
Renk	Yeşilimsi		Teknik: Serbest Üfleme, Aletle Şekillendirme		
Tanım	Saydam, dışa çekilip içe katlanarak yuvarlatılmış, huni biçimli geniş ağız, kısa, silindirik, gövdeye doğru genişleyerek daralan dış bükey boyun, boyunda belirgin alet izleri, armudi gövde, yuvarlatılmış, yüksek konkav dip. Tam, irizeli, habbeli yapı, kalkerli yapı, yüzeyde yer yer aşınma, pul pul dökülme.				
Benzer örnekler	Harden 1936: 195, 199, plt. 516 (Class IX-A1a1), 537 (Class IX-A1a5); Isings 1957: 161, form 133; Oliver 1980: 113, cat. no. 187; Akat/Fıratlı/Kocabaş 1984: 25, 33, res. 81, 111; Canav 1985: 56, 59, 60, kat. no. 77, 83, 84; Lightfoot/Arslan 1992: 128, 129, 130-132, kat. no. 75, 76, 77-79; Weinberg/McClellan 1992: 133, cat. no. 109; Gürler 2000: 97, kat. no. 118; Atila/Gürler 2009: 183, kat. no. 280; Erten 2018: 34-35, kat. no. 8.				
Tarih	M.S. 3-4. Yüzyıl				
Kat. No	33 (Fot., Çiz. 33)	Env. No: 10-1-1976	Bul. Yeri: Satın Alma	Form: Huni Ağızlı Armudi Gövdeli Şişe	
Ölçüler	Ağız Çapı: 6 cm	Yük.: 19,3 cm	Cidar: 0,4 cm	Gen.: 11 cm	Dip Çapı: 5,5 cm
Renk	Sarımsı Yeşil		Teknik: Serbest Üfleme, Aletle Şekillendirme		
Tanım	Dışa çekilip içe katlanarak yuvarlatılmış kalın profilli geniş halka ağız, kısa, dar, silindirik, gövdeye doğru genişleyerek daralan dış bükey boyun, boyundan itibaren dibe kadar genişleyerek devam eden armudi gövde, yuvarlatılmış konkav dip. Tam, irizeli, habbeli yapı, yüzeyde yer yer aşınma.				
Benzer örnekler	Harden 1936: 195, 199, plt. 516 (Class IX-A1a1), 537 (Class IX-A1a5); Isings 1957: 161, form 133; Oliver 1980: 113, cat. no. 187; Akat/Fıratlı/Kocabaş 1984: 25, 33, res. 81, 111; Canav 1985: 56, 59, 60, kat. no. 77, 83, 84; Lightfoot/Arslan 1992: 128, 129, 130-132, kat. no. 75, 76, 77-79; Weinberg/McClellan 1992: 133, cat. no. 109; Gürler 2000: 97, kat. no. 118; Atila/Gürler 2009: 183, kat. no. 280; Erten 2018: 34-35, kat. no. 8.				
Tarih	M.S. 3-4. Yüzyıl				
Kat. No	34 (Fot., Çiz. 34)	Env. No: 10-1-2001	Bul. Yeri: Satın Alma	Form: Huni Ağızlı Armudi Gövdeli Şişe	
Ölçüler	Ağız Çapı: 5,7 cm	Yük.: 14 cm	Cidar: 0,2 cm	Gen.: 9 cm	Dip Çapı: 2,2 cm
Renk	Turkuaz		Teknik: Serbest Üfleme, Aletle Şekillendirme		
Tanım	Saydam, dışa çekilerek oluşturulmuş, geniş huni biçimli ağız, kısa, dar, silindirik, gövdeye doğru genişleyen boyun, armudi gövde, yuvarlatılmış taban, yüksek konkav dip. Tam, irizeli, habbeli yapı, kalker kalıntısı, yüzeyde yer yer aşınma, pul pul dökülme.				
Benzer örnekler	Harden 1936: 195, 199, plt. 516 (Class IX-A1a1), 537 (Class IX-A1a5); Isings 1936: 161, form 133; Oliver 1980: 113, cat. no. 187; Akat/Fıratlı/Kocabaş 1984: 25, 33, res. 81, 111; Canav 1985: 56, 59, 60, kat. no. 77, 83, 84; Lightfoot/Arslan 1992: 128, 129, 130-132, kat. no. 75, 76, 77-79; Weinberg/McClellan 1992: 133, cat. no. 109; Gürler 2000: 97, kat. no. 118; Atila/Gürler 2009: 183, kat. no. 280; Erten 2018: 34-35, kat. no. 8.				
Tarih	M.S. 3-4. Yüzyıl				

SAMSUN MÜZESİ KOLEKSİYONUNDAN BİR GRUP CAM ŞİŞE

Kat. No	35 (Fot., Çiz. 35)	Env. No: 12-2-1999	Bul. Yeri: Satın Alma	Form: Huni Ağızlı Armudi Gövdeli Şişe	
Ölçüler	Ağız Çapı: 4,5 cm	Yük.: 12 cm	Cidar: 0,3 cm	Gen.: 8 cm	Dip Çapı: 3,4 cm
Renk	Turkuaz		Teknik: Serbest Üfleme, Aletle Şekillendirme		
Tanım	Saydam, dışa çekilip içe katlanarak dik bırakılmış huni biçimli ağız, kısa, dar, silindirik, gövdeye doğru daralan boyun, boyundan gövdeye geçişte aletle yapılmış belirgin boğum, geniş, armudi gövde, yuvarlatılmış taban, alçak halka kaide, yüksek konkav dip. Tam, irrizeli, habbeli yapı, kalker kalıntısı, yüzeyde yer yer aşınma, pul pul dökülme.				
Benzer örnekler	Harden 1936: 195, 199, plt. 516 (Class IX-A1a1), 537 (Class IX-A1a5); Isings 1957: 161, form 133; Oliver 1980: 113, cat. no. 187; Akat/Fıratlı/Kocabaş 1984: 25, 33, res. 81, 111; Canav 1985: 56, 59, 60, kat. no. 77, 83, 84; Lightfoot/Arslan 1992: 128, 129, 130-132, kat. no. 75, 76, 77-79; Weinberg/McClellan 1992: 133, cat. no. 109; Gürler 2000: 97, kat. no. 118; Atila/Gürler 2009: 183, kat. no. 280; Erten 2018: 34-35, kat. no. 8.				
Tarih	M.S. 3-4. yüzyıl				
Kat. No	36 (Fot., Çiz. 36)	Env. No: 12-4-2001	Bul. Yeri: Satın Alma	Form: Küresel Gövdeli Şişe	
Ölçüler	Ağız Çapı: 2,6 cm	Yük.: 9,7 cm	Cidar: : 0,2 cm	Gen.: 6,4 cm	Dip Çapı: 2,9 cm
Renk	Yeşil		Teknik: Serbest Üfleme, Aletle Şekillendirme		
Tanım	Dışa çekilip içe katlanarak yuvarlatılmış ağız, dar, silindirik, gövdeye doğru genişleyen boyun, küresel gövde, konkav dip. Tam, irrizeli, habbeli yapı, yoğun kalker tabakası, yüzeyde yer yer aşınma, gövdede büyük çatlaklar.				
Benzer örnekler	Isings 1957: 119-120, form 101; Isings 1971: 10, fig. 1/11; Lightfoot/Arslan 1992: 121, 189-190, 192-193, kat. no. 68, 124-125, 127-128; Gürler 2000: 80, kat. no. 98; Atila/Gürler 2009: 156, kat. no. 232-233.				
Tarih	M.S. 3-4. yüzyıl				
Kat. No	37 (Fot., Çiz. 37)	Env. No: 2006-1 (A)	Bul. Yeri: Satın Alma	Form: Küresel Gövdeli Şişe	
Ölçüler	Ağız Çapı: 1,4 cm	Yük.: 6,7 cm	Cidar: 0,1 cm	Gen.: 5 cm	Dip Çapı: 1,4 cm
Renk	Kahve Alacalı		Teknik: Serbest Üfleme, Aletle Şekillendirme		
Tanım	Dar, silindirik, gövdeye doğru genişleyerek daralan dış bükey boyun, küresel gövde, düz dip. Kırık (ağızın büyük bir kısmı), irrizeli, habbeli yapı, kalker kalıntısı, yüzeyde yer yer aşınma.				
Benzer örnekler	Isings 1957: 119-120, form 101; Isings 1971: 10, fig. 1/11; Lightfoot/Arslan 1992: 121, 189-190, 192-193, kat. no. 68, 124-125, 127-128; Gürler 2000: 80, kat. no. 98; Atila/Gürler 2009: 156, kat. no. 232-233.				
Tarih	M.S. 3-4. yüzyıl				
Kat. No	38 (Fot., Çiz. 38)	Env. No: 2006-3 (A)	Bul. Yeri: Satın Alma	Form: Küresel Gövdeli Şişe	
Ölçüler	Ağız Çapı: 3,2 cm	Yük.: 12,1 cm	Cidar: 0,2 cm	Gen.: 8,9 cm	Dip Çapı: 4,2 cm
Renk	Sarımsı Yeşil		Teknik: Serbest Üfleme, Aletle Şekillendirme		
Tanım	Yarı saydam, dışa çekilip içe katlanmış ağız, silindirik, gövdeye doğru daralan boyun, küresel gövde, boyundan itibaren gövdenin üst kısmını çevreleyen çark-kesme tekniğiyle yapılmış yarı düzenli yiv bezemeler, yuvarlatılmış taban, konkav dip. Tam, irrizeli, habbeli yapı, kalker kalıntısı, yüzeyde yer yer aşınma, pul pul dökülme.				
Benzer örnekler	Isings 1957: 119-120, form 101; Isings 1971: 10, fig. 1/11; Lightfoot/Arslan 1992: 121, 189-190, 192-193, kat. no. 68, 124-125, 127-128; Gürler 2000: 80, kat. no. 98; Atila/Gürler 2009: 156, kat. no. 232-233.				
Tarih	M.S. 3-4. yüzyıl				

Kat. No	39 (Fot., Çiz. 39)	Env. No: 2007-101 (A)	Bul. Yeri: Satın Alma	Form: Küresel Gövdeli Şişe	
Ölçüler	Ağız Çapı: 3,5 cm	Yük.: 12 cm	Cidar: 0,2 cm	Gen.: 8,3 cm	Dip Çapı: 3,7 cm
Renk	Turkuaz		Teknik: Serbest Üfleme, Aletle Şekillendirme		
Tanım	Saydam, dışa çekilip içe katlanarak yuvarlatılmış ağız, silindirik, gövdeye doğru daralan boyun, küresel gövde, yuvarlatılmış taban, yüksek konkav dip. Tam, irizeli, habbeli yapı, kalker kalıntısı, yüzeyde yer yer aşınma.				
Benzer örnekler	Isings 1957: 119-120, form 101; Isings 1971: 10, fig. 1/11; Lightfoot/Arslan 1992: 121, 189-190, 192-193, kat. no. 68, 124-125, 127-128; Gürler 2000: 80, kat. no. 98; Atıla/Gürler 2009: 156, kat. no. 232-233.				
Tarih	M.S. 3-4. yüzyıl				
Kat. No	40 (Fot., Çiz. 40)	Env. No: 2009-84 (A)	Bul. Yeri: Satın Alma	Form: Küresel Gövdeli Şişe	
Ölçüler	Ağız Çapı: 3,1 cm	Yük.: 9,6 cm	Cidar: 0,2 cm	Gen.: 7 cm	Dip Çapı: 2,5 cm
Renk	Yeşil		Teknik: Serbest Üfleme, Aletle Şekillendirme		
Tanım	Saydam, dışa çekilip içe katlanarak yuvarlatılmış halka ağız, silindirik, gövdeye doğru genişleyen boyun, küresel gövde, yuvarlatılmış taban, hafif konkav dip. Tam, irizeli, habbeli yapı, kalker tabakası, yüzeyde yer yer aşınma, pul pul dökülme.				
Benzer örnekler	Isings 1957: 119-120, form 101; Isings 1971: 10, fig. 1/11; Lightfoot/Arslan 1992: 121, 189-190, 192-193, kat. no. 68, 124-125, 127-128; Gürler 2000: 80, kat. no. 98; Atıla/Gürler 2009: 156, kat. no. 232-233.				
Tarih	M.S. 3-4. yüzyıl				
Kat. No	41 (Fot., Çiz. 41)	Env. No: 3-3-1976	Bul. Yeri: Vezirköprü Temel Kazısı /Müsadere	Form: Küresel Gövdeli Şişe	
Ölçüler	Ağız Çapı: 2,5 cm	Yük.: 13,3 cm	Cidar: 0,15 cm	Gen.: 8,8 cm	Dip Çapı: 4,1 cm
Renk	Yeşilimsi		Teknik: Serbest Üfleme, Aletle Şekillendirme		
Tanım	Saydam, dışa çekilip içe katlanmış geniş ağız, kısa, geniş, silindirik, gövdeye doğru daralarak genişleyen iç bükey boyun, boyunda alet izi, geniş küresel gövde, yuvarlatılmış konkav dip. Tam, irizeli, habbeli yapı, yüzeyde yer yer aşınma.				
Benzer örnekler	Isings 1957: 121-122, form 103; Akat/Fıratlı/Kocabaş 1984: 32, res. 108; Lightfoot/Arslan 1992: 89, 117, 122, 160-162, kat. no. 45, 64, 69, 98-100; Kunina 1997: 298, cat. no. 225; Whitehouse 1997: 177, cat. no. 310; Gürler 2000: 89, 104-105, kat. no. 101-102, 128-129; Küçükerman 2008: 30-31; Atıla 2015: 165, 171, cat. no. 25, fig. 8/25; Erten 2018: 58-59, 66-67, kat. no. 18, 22.				
Tarih	M.S. 3-4. yüzyıl				
Kat. No	42 (Fot., Çiz. 42)	Env. No: 10-2-2001	Bul. Yeri: Satın Alma	Form: Küresel Gövdeli Şişe	
Ölçüler	Ağız Çapı: 2,7 cm	Yük.: 14,7 cm	Cidar: 0,2 cm	Gen.: 11,2 cm	Dip Çapı: 5,8 cm
Renk	Yeşilimsi		Teknik: Serbest Üfleme, Aletle Şekillendirme		
Tanım	Saydam, dışa çekilip içe katlanmış, dışa taşkın ağız, silindirik, gövdeye doğru daralarak genişleyen iç bükey boyun, boyundan gövdeye geçişte, aletle oluşturulmuş belirgin boğum, iç bükey omuz, küresel gövde, yuvarlatılmış taban, yüksek konkav dip. Tam, irizeli, habbeli yapı, kalker kalıntısı, yüzeyde yer yer aşınma.				
Benzer örnekler	Isings 1957: 121-122, form 103; Akat/Fıratlı/Kocabaş 1984: 32, res. 108; Lightfoot/Arslan 1992: 89, 117, 122, 160-162, kat. no. 45, 64, 69, 98-100; Kunina 1997: 298, cat. no. 225; Whitehouse 1997: 177, cat. no. 310; Gürler 2000: 89, 104-105, kat. no. 101-102, 128-129; Küçükerman 2008: 30-31; Atıla 2015: 165, 171, cat. no. 25, fig. 8/25; Erten 2018: 58-59, 66-67, kat. no. 18, 22.				
Tarih	M.S. 3-4. yüzyıl				

SAMSUN MÜZESİ KOLEKSİYONUNDAN BİR GRUP CAM ŞİŞE

Kat. No	43 (Fot., Çiz. 43)	Env. No: 13-2-1999	Bul. Yeri: Satın Alma	Form: Küresel Gövdeli Şişe	
Ölçüler	Ağız Çapı: 3,5 cm	Yük.: 16,5 cm	Cidar: 0,2 cm	Gen.: 10,2 cm	Dip Çapı: 7,1 cm
Renk	Sarımsı Kahve	Teknik: Serbest Üfleme, Aletle Şekillendirme			
Tanım	Saydam, dışa çekilip içe katlanarak yuvarlatılmış ve düz bırakılmış dışa taşkın ağız, geniş, silindirik, gövdeye doğru genişleyen boyun, boyundan gövdeye geçişte aletle yapılmış belirgin boğum, küresel gövde, yüksek konkav dip. Kırık (ağzın büyük bir kısmı ve boyunda küçük kırıklar ve çatlaklar), irrizeli, habbeli yapı, kalker kalıntısı, yüzeyde yer yer aşınma, pul pul dökülme.				
Benzer örnekler	Isings 1957: 121-122, form 103; Akat/Fıratlı/Kocabaş 1984: 32, res. 108; Lightfoot/Arslan 1992: 89, 117, 122, 160-162, kat. no. 45, 64, 69, 98-100; Kunina 1997: 298, cat. no. 225; Whitehouse 1997: 177, cat. no. 310; Gürler 2000: 89, 104-105, kat. no. 101-102, 128-129; Küçükerman 2008: 30-31; Atıla 2015: 165, 171, cat. no. 25, fig. 8/25; Erten 2018: 58-59, 66-67, kat. no. 18, 22.				
Tarih	M.S. 4-5. yüzyıl				
Kat. No	44 (Fot., Çiz. 44)	Env. No: 2007-98 (A)	Bul. Yeri: Satın Alma	Form: Küresel Gövdeli Şişe	
Ölçüler	Ağız Çapı: 2,7 cm	Yük.: 15,8 cm	Cidar: 0,1 cm	Gen.: 11,5 cm	Dip Çapı: 5,3 cm
Renk	Mavimsi Yeşil	Teknik: Serbest Üfleme, Aletle Şekillendirme			
Tanım	Yarı saydam, düz bırakılmış, işlenmemiş ağız, silindirik, gövdeye doğru hafif genişleyen boyun, gövdeye geçişte aletle sıkıştırılarak oluşturulmuş belirgin boğum, küresel gövde, boğumdan itibaren gövdenin üst kısmına çark-kesme tekniği ile yapılmış paralel yiv bezemeler, hafif konkav dip. Tam, irrizeli, habbeli yapı, kalker kalıntısı, yüzeyde yer yer aşınma.				
Benzer örnekler	Isings 1957: 121-122, form 103; Akat/Fıratlı/Kocabaş 1984: 32, res. 108; Lightfoot/Arslan 1992: 89, 117, 122, 160-162, kat. no. 45, 64, 69, 98-100; Kunina 1997: 298, cat. no. 225; Whitehouse 1997: 177, cat. no. 310; Gürler 2000: 89, 104-105, kat. no. 101-102, 128-129; Küçükerman 2008: 30-31; Atıla 2015: 165, 171, cat. no. 25, fig. 8/25; Erten 2018: 58-59, 66-67, kat. no. 18, 22.				
Tarih	M.S. 3-4. yüzyıl				
Kat. No	45 (Fot., Çiz. 45)	Env. No: 2007-109 (A)	Bul. Yeri: Satın Alma	Form: Küresel Gövdeli Şişe	
Ölçüler	Ağız Çapı: 3,2 cm	Yük.: 13,8 cm	Cidar: 0,2 cm	Gen.: 11 cm	Dip Çapı: 4,5 cm
Renk	Sarımsı Yeşil	Teknik: Serbest Üfleme, Aletle Şekillendirme			
Tanım	Düz bırakılmış, işlenmemiş ağız, silindirik, gövdeye doğru daralan boyun, küresel gövde, yuvarlatılmış taban, iki kademeli hafif konkav dip. Tam, irrizeli, kalker kalıntısı, yüzeyde yer yer aşınma.				
Benzer örnekler	Isings 1957: 121-122, form 103; Akat/Fıratlı/Kocabaş 1984: 32, res. 108; Lightfoot/Arslan 1992: 89, 117, 122, 160-162, kat. no. 45, 64, 69, 98-100; Kunina 1997: 298, cat. no. 225; Whitehouse 1997: 177, cat. no. 310; Gürler 2000: 89, 104-105, kat. no. 101-102, 128-129; Küçükerman 2008: 30-31; Atıla 2015: 165, 171, cat. no. 25, fig. 8/25; Erten 2018: 58-59, 66-67, kat. no. 18, 22.				
Tarih	M.S. 3-4. yüzyıl				
Kat. No	46 (Fot., Çiz. 46)	Env. No: 5-1-1974	Bul. Yeri: Hibe	Form: Silindirik Gövdeli Şişe (Kavanoz)	
Ölçüler	Ağız Çapı: 6,3 cm	Yük.: 9,4 cm	Cidar: 0,3 cm	Gen.: 8 cm	Dip Çapı: 5,1 cm
Renk	Mavi	Teknik: Serbest Üfleme, Aletle Şekillendirme			
Tanım	Saydam, dışa çekilip içe katlanarak yuvarlatılmış, üstü düzeltilmiş ağız, silindirik boyun, silindirik gövde, yuvarlatılmış taban, konkav dip. Kırık (gövdenin büyük bir kısmında kırıklar ve çatlaklar), restore edilmiş, irrizeli, habbeli yapı, kalker kalıntısı, yüzeyde yer yer aşınma.				
Benzer örnekler	Hayes 1975: 56, 57-58, 112, 138, fig. 3/135, 10/423, 17/563, plt. 10/142; Atıla 2015: 166, 172, cat. no. 35, fig. 11/35.				
Tarih	M.S. 2-5. yüzyıl				



Fotoğraf 1 /
Picture 1



Fotoğraf 2 /
Picture 2



Fotoğraf 3 /
Picture 3



Fotoğraf 4 /
Picture 4



Fotoğraf 5 /
Picture 5



Fotoğraf 6 /
Picture 6



Fotoğraf 7 /
Picture 7



Fotoğraf 8 /
Picture 8



Fotoğraf 9 /
Picture 9



Fotoğraf 10 /
Picture 10



Fotoğraf 11 /
Picture 11



Fotoğraf 12 /
Picture 12

SAMSUN MÜZESİ KOLEKSİYONUNDAN BİR GRUP CAM ŞİŞE



Fotoğraf 13 /
Picture 13



Fotoğraf 14 /
Picture 14



Fotoğraf 15 /
Picture 15



Fotoğraf 16 /
Picture 16



Fotoğraf 17 /
Picture 17



Fotoğraf 18 /
Picture 18



Fotoğraf 19 /
Picture 19



Fotoğraf 20 /
Picture 20



Fotoğraf 21 /
Picture 21



Fotoğraf 22 /
Picture 22



Fotoğraf 23 /
Picture 23



Fotoğraf 24 /
Picture 24



Fotoğraf 25 /
Picture 25



Fotoğraf 26 /
Picture 26



Fotoğraf 27 /
Picture 27



Fotoğraf 28 /
Picture 28



Fotoğraf 29 /
Picture 29



Fotoğraf 30 /
Picture 30



Fotoğraf 31 /
Picture 31



Fotoğraf 32 /
Picture 32



Fotoğraf 33 /
Picture 33



Fotoğraf 34 /
Picture 34



Fotoğraf 35 /
Picture 35



Fotoğraf 36 /
Picture 36



Fotoğraf 37 /
Picture 37

SAMSUN MÜZESİ KOLEKSİYONUNDAN BİR GRUP CAM ŞİŞE



Fotoğraf 38 /
Picture 38



Fotoğraf 39 /
Picture 39



Fotoğraf 40 /
Picture 40



Fotoğraf 41 /
Picture 41



Fotoğraf 42 /
Picture 42



Fotoğraf 43 /
Picture 43



Fotoğraf 44 /
Picture 44



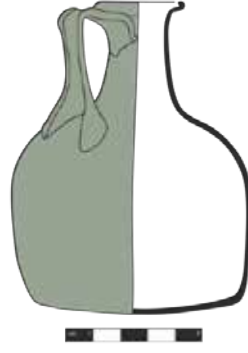
Fotoğraf 45 /
Picture 45



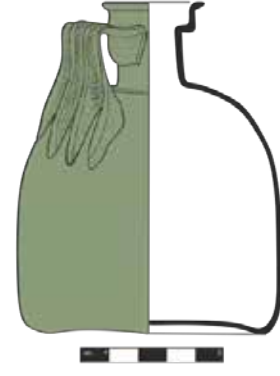
Fotoğraf 46 /
Picture 46



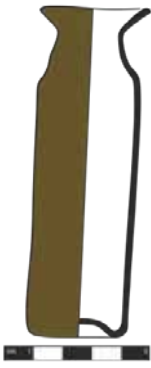
Çizim 1 /
Drawing 1



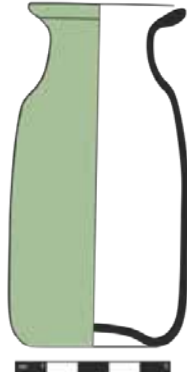
Çizim 2 /
Drawing 2



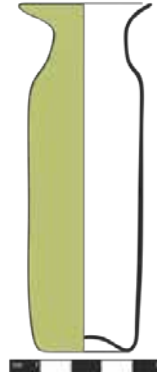
Çizim 3 /
Drawing 3



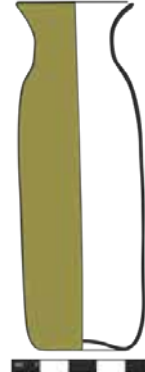
Çizim 4 /
Drawing 4



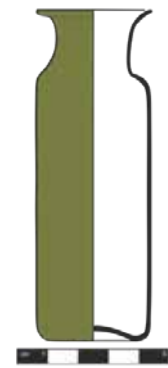
Çizim 5 /
Drawing 5



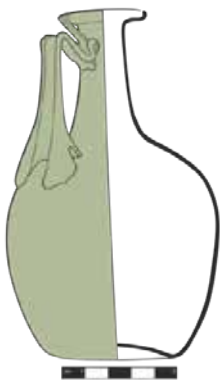
Çizim 6 /
Drawing 6



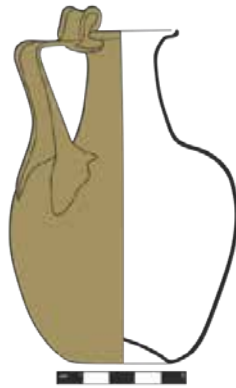
Çizim 7 /
Drawing 7



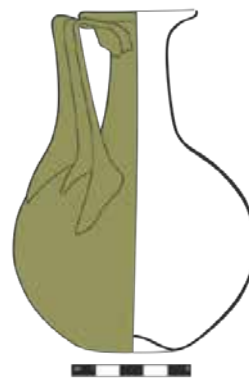
Çizim 8 /
Drawing 8



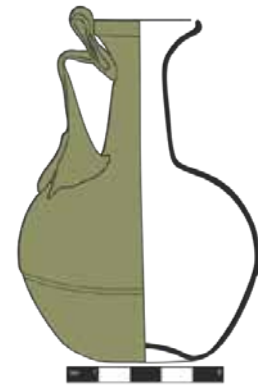
Çizim 9 /
Drawing 9



Çizim 10 /
Drawing 10



Çizim 11 /
Drawing 11

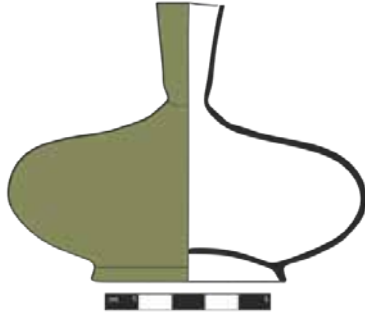


Çizim 12 /
Drawing 12

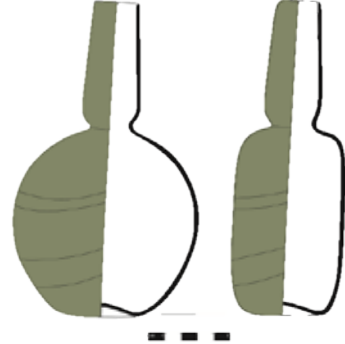
SAMSUN MÜZESİ KOLEKSİYONUNDAN BİR GRUP CAM ŞİŞE



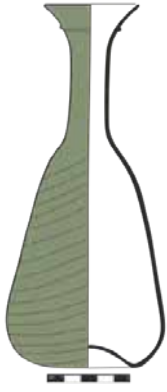
Çizim 13 /
Drawing 13



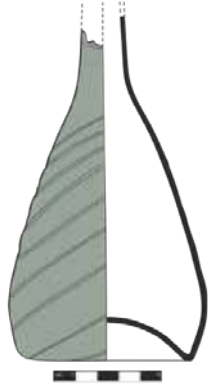
Çizim 14 /
Drawing 14



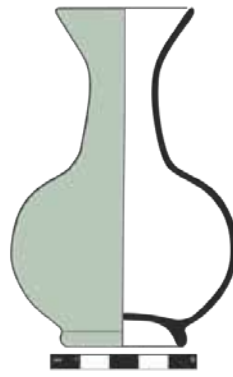
Çizim 15 /
Drawing 15



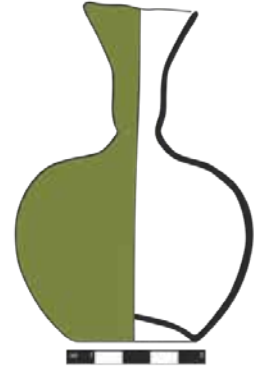
Çizim 16 /
Drawing 16



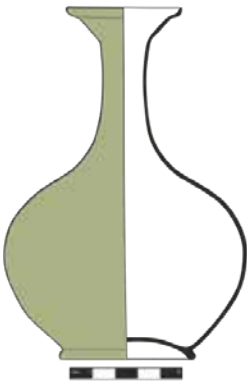
Çizim 17 /
Drawing 17



Çizim 18 /
Drawing 18



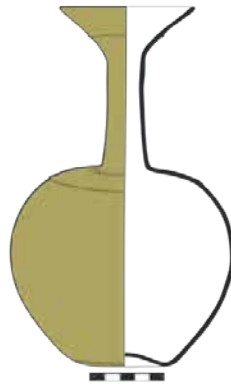
Çizim 19 /
Drawing 19



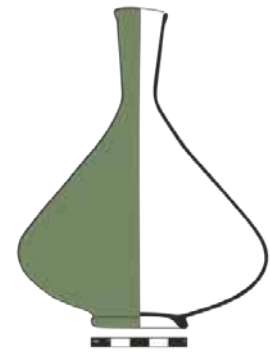
Çizim 20 /
Drawing 20



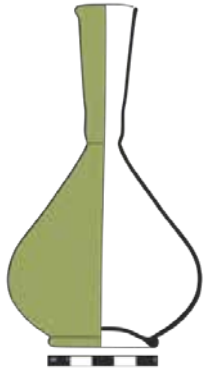
Çizim 21 /
Drawing 21



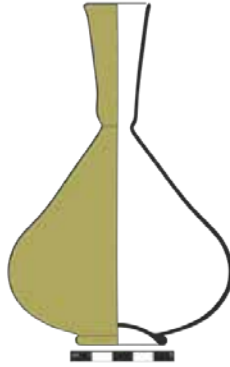
Çizim 22 /
Drawing 22



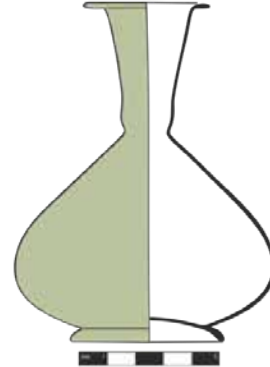
Çizim 23 /
Drawing 23



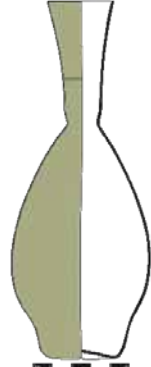
Çizim 24 /
Drawing 24



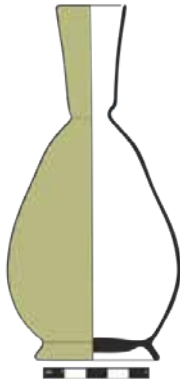
Çizim 25 /
Drawing 25



Çizim 26 /
Drawing 26



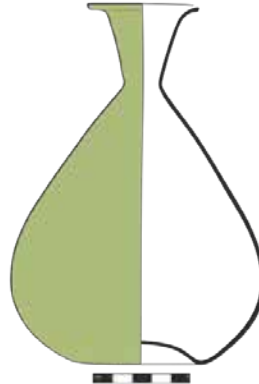
Çizim 27 /
Drawing 27



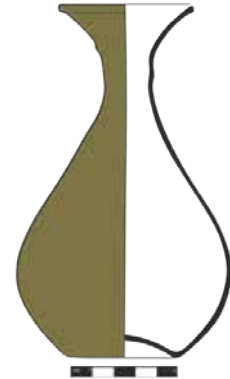
Çizim 28 /
Drawing 28



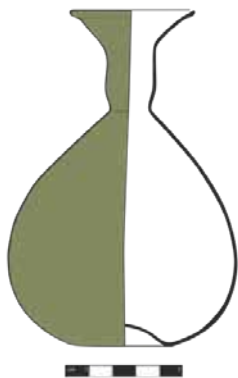
Çizim 29 /
Drawing 29



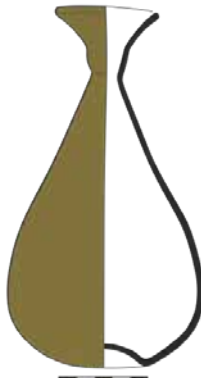
Çizim 30 /
Drawing 30



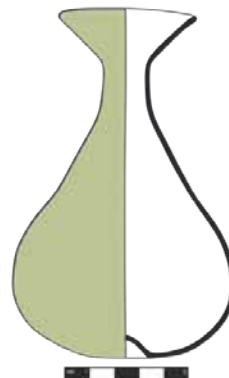
Çizim 31 /
Drawing 31



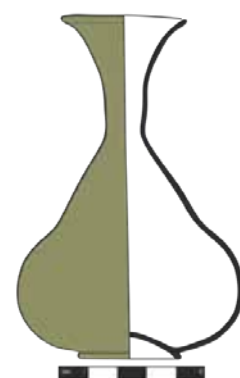
Çizim 32 /
Drawing 32



Çizim 33 /
Drawing 33

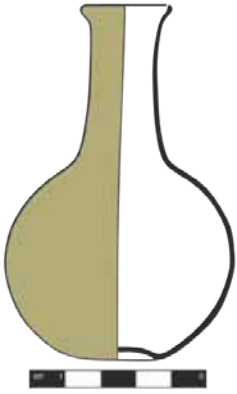


Çizim 34 /
Drawing 34



Çizim 35 /
Drawing 35

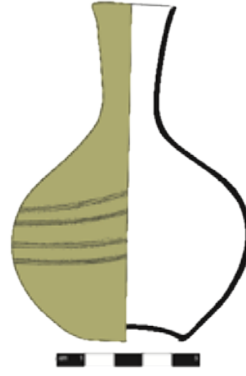
SAMSUN MÜZESİ KOLEKSİYONUNDAN BİR GRUP CAM ŞİŞE



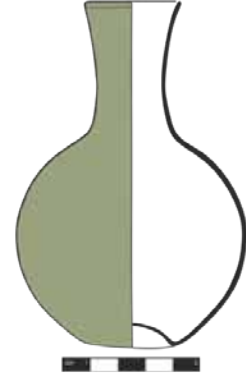
Çizim 36 /
Drawing 36



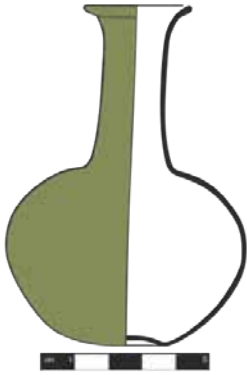
Çizim 37 /
Drawing 37



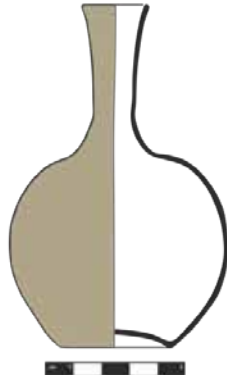
Çizim 38 /
Drawing 38



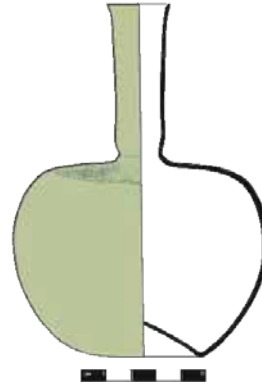
Çizim 39 /
Drawing 39



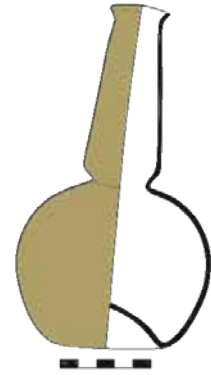
Çizim 40 /
Drawing 40



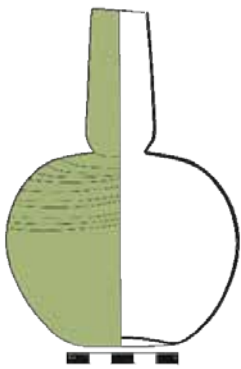
Çizim 41 /
Drawing 41



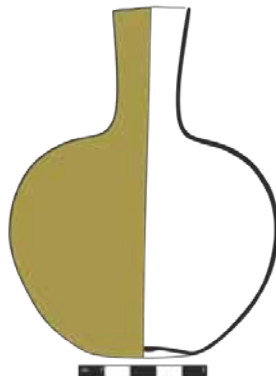
Çizim 42 /
Drawing 42



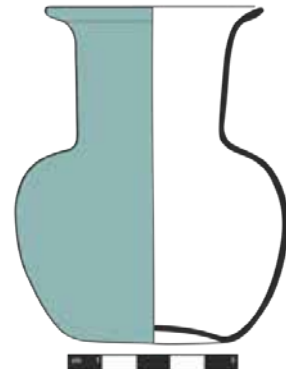
Çizim 43 /
Drawing 43



Çizim 44 /
Drawing 44



Çizim 45 /
Drawing 45



Çizim 46 /
Drawing 46

KAYNAKÇA

- AKAT, Y. / FIRATLI, N. / KOCABAŞ, H., 1984.
Hüseyin Kocabaş Koleksiyonu Cam Eserler Kataloğu, Arkeoloji Sanat Yayınları, İstanbul.
- ATİLA, C., 2015.
“*Roman Glass Vessels in Sivas Museum*”, **Arkeoloji Dergisi**, S. XX, 161-179.
- ATİLA, C. / GÜRLER, B., 2009.
Bergama Müzesi Cam Eserleri, Berksav, İzmir.
- CANAV, Ü., 1985.
Türkiye Şişe ve Cam Fabrikaları A.Ş. Cam Eserler Koleksiyonu, Çağdaş Yayıncılık ve Basın Sanayi, İstanbul.
- CZICHON, M. R. / YILMAZ, M. A. 2014.
“*Vezirköprü / Oyumağaç Höyük-Nerik (?) Projesi*”, **Anadolu'nun Zirvesinde Türk Arkeolojisinin 40 Yılı**, Hasan Kasapoğlu ve Mehmet Ali Yılmaz (Haz.), Bilgin Kültür Sanat Yayınları, Ankara, 339-346.
- ERTEN, E., 2018.
Silifke Müzesi Cam Kataloğu, Bilgin Kültür Sanat Yayınları, Ankara.
- GÜRLER, B., 2000.
Tire Müzesi Cam Eserleri, T.C. Kültür Bakanlığı, Ankara.
- HARDEN, B. D., 1936.
Roman Glass from Karanis, Humanistic Series, Vol. XLI, University of Michigan Press, An Arbor.
- HAYES, J. W., 1975.
Roman and Pre-Roman Glass in the Royal Ontario Museum, Toronto.
- ISINGS, C., 1957.
Roman Glass From Dated Finds, Archaeologia Traiectina II, Groningen/Djakarta.
- ISINGS, C., 1971.
Roman Glass in Limburg, Groningen, Wolters-Nordhoff.
- KUNINA, N., 1997.
Ancient Glass in the Hermitage Collection, ARS Publiser, St. Petersburg.
- KÜÇÜKERMEN, Ö., 2008.
Türkiye'nin Kültür Mirası 100 Cam, NTV Yayınları, İstanbul.
- LIGHTFOOT, S. C. / ARSLAN, M., 1992.
Anadolu Antik Camları: Yüksel Erimtan Koleksiyonu, Ünal Offset, Ankara.
- MORIN J., 1922-1923.
La Verrerie en Gaule Sous L'empire Romain, Paris.
- OLIVER, J. A., 1980.
Ancient Glass in the Carnegie Museum of Natural History, Pittshburg.
- TEMÜR, A., 2018.
“*Sinop Müzesi Erken Bizans Dönemi Cam Kandilleri*”, **Tarih Okulu Dergisi(TOD)**, S. XXXIII, 227-267.
- TEMÜR, A. / YİĞİTPAŞA, D. / ŞAHİN, K. / KIVRAK, B. / ÇELİK, M. / ÖZBİLGİN, Ö. / KAYTMAZ, V. / SARIGÜL, M., BASKIDA.
“*Neoklaudiopolis Antik Kenti ve Territoryumu 2018 Yılı Yüzey Araştırması*”, 41. **KST**.
- WEINBERG, G. D. / MCCLELLAN, C. M., 1992.
Glass Vessels in Ancient Greece, No. 47, Publications of the Archaeologikon Deltion, Athens.
- WEINBERG, G. D. / STERN, E. M., 2009.
The Athenian Agora, Vessel Glass, Vol. XXXIV, American School of Classical Studies at Athens, New Jersey.
- WHITEHOUSE, D., 1997.
Roman Glass in the Corning Museum of Glass, Vol. 1, New York.