

ESKİŞEHİR'DE MODERN HAFIZANIN YEREL İZLERİ

THE TRACES OF MODERN MEMORY IN ESKİŞEHİR

Deniz ÖZKUT *

Makale Bilgisi | Article Info

Başvuru: 22 Mayıs 2017	Received: May 22, 2017
Hakem Değerlendirmesi: 22 Mayıs 2017	Peer Review: May 22, 2017
Kabul: 1 Aralık 2017	Accepted: December 1, 2017
DOI Numarası: 10.22520/tubaked.2017.16.002	DOI Number: 10.22520/tubaked.2017.16.002

Özet

Eskişehir kentinin Cumhuriyet dönemiyle birlikte ortaya çıkan modern dokusunu vurgulayan bu yazı, 1894-1979 yılları arasında Eskişehir'de üretilmiş modern mimarlık örneklerini, "modern mimarlık mirası" bağlamında ele almaktadır. Geleneksel kentin modern kente evrilmesi sürecinde, kentte beliren sanayi lekeleri itici bir güç oluşturmaktadır. Bünyesindeki sosyal donatı alanları olan sanayi yerleşkeleri, çeperindeki örgütlü yeni konut alanları ile fiziksel ve sosyo-kültürel olarak, organik bir ilişki kurmaktadır. Bu ikilinin yarattığı ortamda, yeni kentin yaşam biçimini ve yeni alışkanlıkları besleyecek sosyal donatı alanları da hızla kentteki yerini almıştır. Bir taraftan, bu ilişki, kentin fizyonomisini belirlerken; diğer taraftan, demiryolunun 1893 tarihinde kente gelmesiyle birlikte başlayan kentin modern tarihi, mimari üslup ve kentsel mekan organizasyonu bakımından üç farklı dönem oluşturmaktadır. Tüm bu süreç boyunca, modern ideoloji ile üretilen tüm yapı ve yerleşkeler ile modern kamusal alanlar bünyelerinde barındırdıkları "simge" ve "belge", "kimlik", "mimari ve teknik", "işlevsel ve ekonomik", "süreklilik", "anı", "özgünlük" ve "bütüncül olma" değerleri ile, öne çıkmaktadırlar. Tüm bu metin örüntüsü içinde, sanayileşmenin ve Cumhuriyet modernleşmesinin tüm özelliklerini kente sızdırdığı, kentin kendine ait olan Modern'i üretmeye başladığı ve sonuç olarak bütün modern dönem kenti binalarının, dolayısıyla modern kentsel dokunun korunması gerekli bir modern mimarlık mirası olduğu vurgulanmaya çalışılmaktadır.

Anahtar Kelimeler: Modern mimarlık mirası, koruma, Eskişehir.

* Doç.Dr., e-posta: dozkut@gmail.com

Abstract

Emphasizing the modern texture of the city of Eskişehir with the Republican era, this article considers the examples of modern architecture produced in Eskişehir between 1894-1979 in the context of “modern architectural heritage”. In the process of evolving the traditional city to the modern city, Industrial zones are creating a driving force. Industrial settlements, enriched with various social facilities, establish an organic relationship with new organized residential areas on their periphery, physically and socio-culturally. Within this new urban context, new public functions took its place in the city in order to feed the new city’s lifestyle and new habits. On the one hand, this relationship was determining the physiognomy of the city; on the other, the modern history of the city, which started with the arrival of the railway in 1893, constitutes three different periods in terms of the architectural style and urban space organization. Throughout this process, all the structures and settlements produced by modern ideology and modern public areas emerge with “symbol” and “documentary”, “identity”, “architectural and technical”, “functional and economic”, “continuity”, “authenticity” and “integrity” values. It is emphasized that in all this textual structure, all the features of industrialization and Republic modernization were penetrated into the city, moreover the city starts to produce its own Modernity and as a result, all modern city-buildings and texture is a necessary modern architectural heritage.

Keywords: Modern architectural heritage, conservation, Eskişehir

Giriş

Geleneksel tarihi dokusu ile popülerleşen Eskişehir kentinin, Cumhuriyet dönemiyle birlikte ortaya çıkan modern dokusunu vurgulayan bu yazı, 1894-1979 yılları arasında Eskişehir’de üretilmiş modern mimarlık örneklerini, “modern mimarlık mirası” bağlamında ele almaktadır¹. Buradan hareketle yazı, modern mimarlık mirasının korunmasına koşut olarak, Eskişehir’deki modern dokunun ve tekil yapıların barındırdıkları değerleri tartışmayı hedeflemektedir. Bir yandan da, modernizmin yerel izler barındırdığı ve kentin fizyonomisine doğrudan etki ettiği modern örneklerin benimsenmesi ve sürekliliğinin sağlanmasına dikkat çekmektedir.

Koruma eylemine yönelik uygulamaların önemli bir ayağını yasal mevzuat oluşturur. Bu bağlamda, 2863 sayılı Kültür ve Tabiat Varlıklarını Koruma Yasası kapsamında, modern mimarlık mirasının korunmasına yönelik açık bir hüküm bulunmamakta; buna karşın, 6. maddede korunması gerekli taşınmaz kültür varlıkları tanımlanırken, “a” bendinde “19. yüzyıl sonuna kadar yapılmış taşınmazlar” biçiminde bir anlatımla zaman boyutuna kısıtlama getirilmektedir. Ancak “b” bendinde, “...Belirlenen tarihten sonra yapılmış olup, önem ve özellikleri bakımından Kültür Bakanlığınca korunmalarında gerek görülen taşınmazlar” ve “d” bendinde ise, “...Türkiye Cumhuriyetinin kuruluşunda büyük tarihi olaylara sahne olmuş binalar” yasa kapsamına alınmıştır. “Korunması Gerekli Taşınmaz Kültür ve Tabiat Varlıklarının Tesbit ve Tescili Hakkında Yönetmelik”te ise yasadaki ölçütlere ek olarak bir taşınmazın “strüktürel, dekoratif, yapısal durum, malzeme, yapım teknolojisi, şekil bakımından özellik arzemesi” öngörülmüştür (Madran, 2006). Oldukça kısıtlı olan bu içeriği 662 sayılı “Tescil Kaydı Bulunmayan Taşınmaz Kültür Varlığı Özelliğindeki Yapılar ve Yapı Elemanları”na yönelik ilke kararı ile destekleyerek, “Erken Cumhuriyet Dönemi Yapıları” ve “kamu kurum ve kuruluşlarınca kullanılan ve yapıldığı dönemin mimari özelliklerini taşıyan yapıları” kültür varlığı olarak korumak mümkündür. Halihazırda modern mimarlık mirası kapsamındaki kültür varlıklarının tescillenerek koruma altına alınması mevzuatın bu ifadelerine dayanmaktadır.

Türkiye’de modern mimarlık ürünlerinin koruma alanının bir parçası olarak değerlendirilmesinin tarihi oldukça

yenidir. 20. yüzyıl sonunda modern mimarlık mirasının gündeme gelişiyle birlikte, kavram ve ölçütlerin yeniden tanımlanması, yeni kavram ve ölçütlerin de koruma kuramı içinde değerlendirilmesi gerekmiştir (Omay Polat, 2008: 124 vd.). Değerlendirmeler sonucunda, modern mimarlık mirasının korunmasının önündeki en önemli engelin, bu mirasın korunmaya değer olduğunun kabul edilmemesi olduğu söylenebilir (Altan Ergut, 2013): kabul edilmeme nedenleri, toplumda bu yapıların korunması gerekli anıt olarak algılanmasındaki sorunlar; koruma ölçütlerinin, özellikle eskilik/yenilik değerinin yeniden tartışılması (Omay Polat, 2008: 124); bu dönem yapılarında kullanılan farklı malzeme ve yapım teknikleri ile ilgili özellikler ve işlev değişiklikleri olarak belirmektedir.

Çağdaş koruma öğretisinde ise, koruma, kültür varlığının özgünlüğünü ve bütüncülüğünü koruyan, niteliklerini ve değerlerini yaşatmak ve geleceğe aktarmak için yapılan müdahalelerdir. Madran’a göre, modern mimarlık örneklerine yönelik öne çıkan korunması gerekli değerler, toplumun sosyal, ekonomik ve kültürel yaşamını mekâna yansıtması ve “toplumsal hafıza”yı oluşturması nedeniyle taşıdığı “simge değeri” ve “belge değeri”, kentsel belleğin bir parçası olarak “kimlik değeri”, yapıldığı dönemin tasarım ve mimari anlayışını yansıtması ve uygulanan mimari teknik açısından “mimari ve teknik değer”, toplumun gereksinmesini halen karşılayabilmesi açısından “işlevsel ve ekonomik değer”, kendisine çağdaş toplumda bir yer bulabilmesinden kaynaklanan “süreklilik değeri”, belleğimizdeki bir olayla ilişkisi bakımından “anı değeri”, ilk tasarım ilkeleri ve uygulama tekniklerini koruması bakımından “özgünlük değeri” olarak belirmektedir/öne çıkmaktadır. Omay Polat ise, bütün bu değerlerin yanında, modern mimarlık ürünlerini daha önceki dönemlerden ayıran tasarım ölçütlerinin yapıların tüm detaylarında bulunduğundan, “bütüncül olma değeri”nin modern mimarlık mirasının geçerli temel ölçütlerinden biri olduğuna dikkat çekmektedir.

Bu hukuki ve kuramsal çerçeve ile, sosyo-kültürel anlayışın yarattığı çelişkiler bağlamında, Eskişehir’deki modern mimarlık örneklerinin, “miras” olarak değerlendirilme ölçütleri ortaya konmaya çalışılmıştır.

Eskişehir’in Modernleşmesi

Eskişehir’deki modern mimarlık mirası ölçütlerinin kentteki modern doku üzerinden tartışılabilmesi için, öncelikle kentin modernleşme hikayesini bütüncül ve farklı bakış açılarından değerlendirmek doğru olacaktır. Modern kente evrilme bağlamında, kentte beliren sanayi lekeleri itici bir güç oluşturmuştur. Bu sanayi yerleşkelerine eklenen ve bunlarla fiziksel ve sosyo-

¹ Bu konuda, “DoCoMoMo Türkiye Ulusal Çalışma Grubu Poster Sunuşları: Türkiye Mimarlığında Modernizmin Yerel Açılımları VI” kapsamında “Eskişehir Modern Mimarlık Mirası Sergisi” (2010) hazırlanmış; Anadolu Üniversitesi bünyesinde “Eskişehir Modern Mimari Mirasının Araştırılması ve Belge-lenmesi”, (2014, Proje No. 1110F159), başlıklı bir bilimsel araştırma projesi yapılmıştır.

kültürel olarak doğrudan ilişkili olan örgütlü yeni konut alanları ise, kentin fizyonomisini belirleyen diğer önemli kent parçalarıdır. Sanayi yerleşkeleri-konut alanları birlikteliği yeni birtakım ihtiyaçların ortaya çıkmasına neden olmuş; kent dönüşmeye ve kendine ait “modern”i üretmeye başlamıştır. Böylelikle, yeni yaşam biçimini ve alışkanlıkları besleyecek sosyal donatı alanları hızla Eskişehir’de yerini almıştır.

DOCOMOMO²’nun modern mimarlık ürünlerini kapsayan zaman aralığını 1920-70 yılları arasında kabul etmesine rağmen, modernleşmenin önemli göstergelerinden biri olan Berlin-Bağdat demiryolunun 1893 tarihinde Eskişehir’e ulaşması ile kentin modern tarihinin başladığı söylenebilir. Bu kırılmayla, küçük bir Anadolu kasabası iken modern dünyaya eklenme çabası ile beliren modern doku, kenti farklı bir biçimde dönüştüren sanayi, kamu ve sivil mimarlık örneklerini kente kazandırmıştır. Cumhuriyetin ilk yıllarında kent bir yandan modern ulaşım sistemleri, sanayi yerleşkeleri ve yeni konut alanları ile, tren garı ve civarında modern kamusal yapıları inşa ederken, diğer taraftan Odunpazarı semtindeki geleneksel tarihi doku varlığını sürdürmekte; bu da kentte ikili bir durum yaratmaktadır. Kenti biçimlendiren bu iki farklı dünya, birbirlerine yeni açılan bulvarlarla bağlanmakta; modernist ideolojinin yerelle buluşması, Eskişehir’i modern bir kente dönüştürmektedir. Kentlinin hafızasını Eskişehir’deki bu çoğul kimlik oluşturmaktadır (Lev. 1).

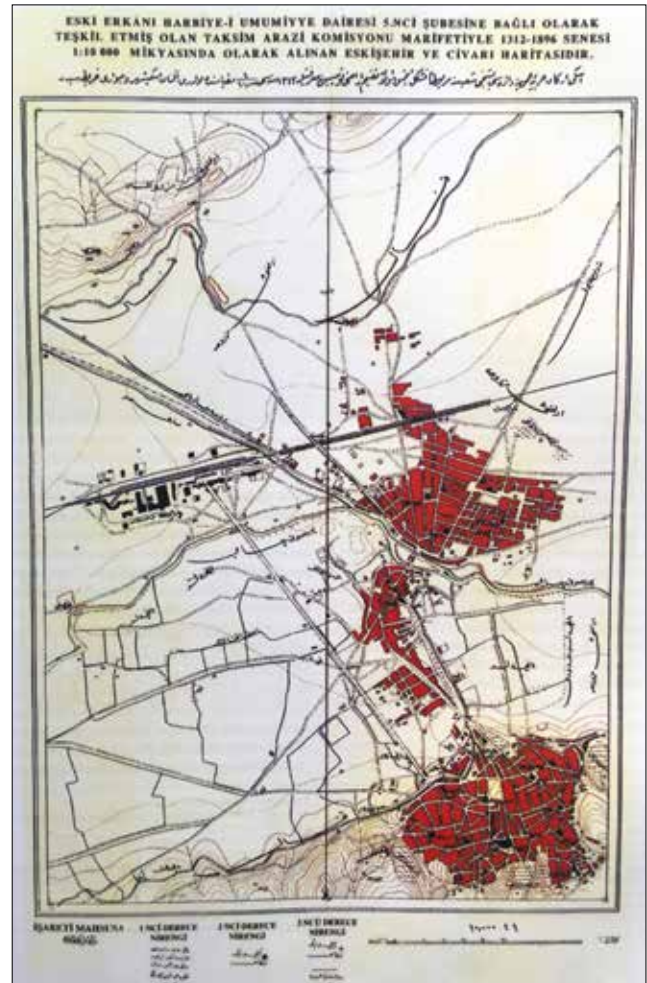
Eskişehir’in Modern Dönemleri

1894-1979 yılları arasında Eskişehir’de üretilmiş modern mimarlık örnekleri, kentin siyasi, ekonomik, sosyal ve kültürel sürecinin yansıması olmuştur. Bu sürecin daha iyi anlaşılabilmesi amacıyla, Eskişehir’in modern mimarlık mirası kapsamında, mimari dilin ve üslubun farklılaştığı üç dönemden söz edilebilir³. Bununla birlikte, sadece mimari dilin ve üslubun değil, aynı zamanda sosyo-ekonomik ve sosyo-kültürel dinamiklerin değişmesi ve kenti dönüştürmesi sonucunda, kentsel mekanların da farklılaştığını belirtmek gerekir. Tam bu noktada, farklı mekânsal, biçimsel ve sosyo-kültürel özellikler barındıran bu dönemlerin her birinde, kenti dönüştüren ve itici bir güç olarak öne çıkan bazı yapı gruplarından söz etmek mümkündür.

² DOCOMOMO, “Modern hareketin yapılarının, sit alanlarının ve mahallelerinin belgelenmesi ve korunması” hedefiyle 1988 yılında kurulan ve 66 ülkede çalışma grupları olan uluslararası bir örgüttür. Yirminci yüzyılda üretilen modern mimarlığın belgelenmesi ve korunması alanında çalışmak üzere, 2002 yılında DOCOMOMO_Türkiye Çalışma Grubu kurulmuştur (Altan Ergut, 2013).

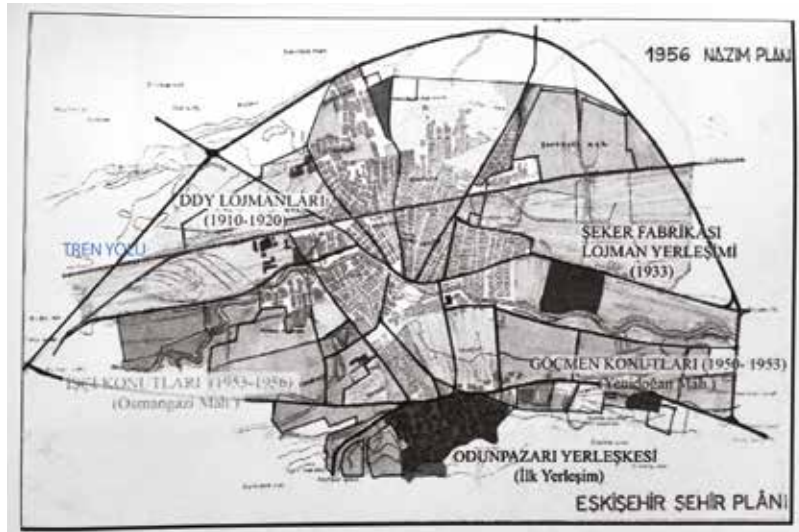
³ Bu dönemleme, 2010 yılında “DoCoMoMo Türkiye Ulusal Çalışma Grubu Poster Sunuşları: Türkiye Mimarlığında Modernizmin Yerel Açılımları VI” kapsamında hazırlanan “Eskişehir Modern Mimarlık Mirası Sergisi”nde önerilmiştir.

Dönemlerden ilki, 1894 tarihinde cer atölyesinin kurulması ile başlayan dönemdir. Bu tarihte işletmeye açılan Bağdat-Berlin demiryolunun ortaya çıkardığı ekonomik yaşamdaki canlanmaya rağmen, 1839-1922 yılları arasında, sanayi öncesi kent yapısı özellikleri ön plana çıkmaktadır. Kentin mekânsal örüntüsünde, yamaca yerleşerek Kurşunlu Külliyesi etrafında gelişmiş Odunpazarı geleneksel konut bölgesi ile, Odunpazarı’nın aşağı düzlüğünde Porsuk Çayı kenarında Köprübaşı Bölgesi’ndeki tek katlı geleneksel çarşı ve hamamlar olmak üzere iki bölge öne çıkmaktadır. 1896 yılında askeriye tarafından üretilmiş kent haritasında dikkat çeken üçüncü leke ise, tren garı ile birlikte, civarında belirmeye başlayan yeni modern dokudur (Şek.1). Bu dönemde, daha çok Birinci Ulusal Mimari üslubunu taşıyan, anıtsal kimliği olan ve modern ideoloji ile üretilmiş yapılar ve yerleşkeler göze çarpmaktadır.



Şekil 1 - Eski Erkanı Harbiye-i Umumiyye Dairesi 5. Şubesine bağlı Taksim Arazi Komisyonu tarafından 1896 (1312) yılında 1:10.000 ölçekli olarak üretilmiş Eskişehir haritası (Ed.P.Safi, 2009, s.115) / *Eskişehir map produced by Taksim Land Commission of the 5th Branch of Old Public Military Academy in the scale of 1: 10,000 in 1896 (1312)*

ESKİŞEHİR'DE MODERN HAFIZANIN YEREL İZLERİ



Levha 1 - Demiryolunun kente ulaşmasının ardından, tarihi Odunpazarı yerleşkesi dışında gelişen modern kent dokusu ve tren garı. (harita: Yılmaz, 2009, s.102; Sarıöz, 1997, s.73, 82; Ed.P.Safı, 2009, s.152) / After arrival of the railway to the city, the modern urban texture and railway station, which was developed outside the historical Odunpazarı settlement

1923 yılında Cumhuriyetin ilan edilmesi ile, II. Dünya Savaşı sonuna kadar içe dönük kalkınmacı bir politikanın etkin olduğu ikinci dönem başlar. 1930'larda başat bir öneme sahip bulunan demiryolları, bölgeleri birbirine bağlayarak sanayi ve ticaret etkinliklerini ulusal ve bağımsız kılar (Arıtan, 2008). Modern kamusal alanın inşa edildiği Eskişehir'de, neden-sonuç ilişkileri üzerinde şekillenen "rasyonel", eşitlik ve dayanışma ilkelerini baz alarak sosyalist ideolojiye referans veren "kolektif" ve "devlet merkezli" bir anlayışla (Arıtan, 2008) kamu yatırımları ve sanayi tesisleri yoğun bir biçimde kurulur. Kentin Köprübaşı, Hamamyolu ve Odunpazarı gibi geleneksel kamusal alanlarının yanında, "Vilayet Meydanı" gibi resmi kamusal alanı, tren garını Odunpazarı geleneksel dokusuna bağlayan İstasyon Caddesi gibi yeni ana arterler ve bulvarlar oluşur (Lev1). İlk olarak, 1945 yılında Bayındırlık Bakanlığı Şehircilik Fen Heyeti tarafından kent Hükümet Konağı ve çevresinin 1/1000 ölçekli mevzi imar planı ve meydan düzenlemesi yapılır. Böylelikle, Hükümet Konağı ile birlikte Adliye Binası ve Merkez Bankası'nın tanımladığı kentin ilk idari merkezi ve meydanı oluşmuştur (Koca ve Karasözen, 2010). 19. yüzyılın sonundan itibaren oluşmaya başlayan sanayi yerleşkeleri ve konut alanlarını destekleyecek, banka, okul, müze, otel, otopark, sinema gibi her türlü sosyal ve kamusal donatının da bu dönemde hızlı bir biçimde tamamlandığı görülmektedir. 1925 yılında Belediye teşkilatının kurulduğu dönemde, kentte belirgin bir konut gereksinimi olmamış; 1940'lı yıllara gelindiğinde, konut yapımında artış görülmeye başlanmıştır. Bu süreçte, Odunpazarı geleneksel yerleşim bölgesinin üst gelir grupları, bölgeyi terk ederek yakın çevresinde inşa ettikleri ikişer üçer katlı bahçeli kârgir modern konutlara taşınmışlar (Akin Güler ve Karasözen, 2017); kentteki geleneksel-modern ikilemi belirginleşmiştir. Hatta, tren garı civarındaki yeni modern konutların benzeri konutlar, yamaçta kalan Odunpazarı geleneksel dokusu içine de sızmıştır.

Üçüncü dönemin başlangıcı, 1949'da II. Dünya Savaşının bitimidir. Kentteki fabrika ve atölyeler, Cumhuriyetin kuruluşundan 1950'lere kadar nüfusun artmasında önemli rol oynamış, kentin "işçi ve memur kenti" kimliği kazanmasına neden olmuştur⁴. 1950-60 yılları arasında, Balkan göçmenleri, sel felaketinde evsiz kalanlar ile işçi ve memurlar için, konut ihtiyacı, lojmanlar ve konut kooperatifleri yoluyla çözülmeye çalışılmış, devlet bankaları ve kurumlarıyla desteklenerek kurulan yedi ayrı kooperatif aracılığıyla 1.290 konut üretilmiştir (Akin Güler ve Karasözen, 2017). Sanayi yerleşkeleri civarında bulunan, kentin fizyonomisini dönüştüren

"bahçeli ev" tipi konutların yer aldığı Osmangazi, Sümer ve Ertuğrulgazi mahallelerindeki kooperatif konutları da, bu dönemde inşa edilmiştir. 1950-60 döneminde, özellikle küçük sanayi kollarının oluşmaya başladığı; 1960-70 döneminde ise sanayi gelirlerinin artarak tarım gelirlerinin azaldığı görülmektedir. Bu bağlamda, kentte meydana gelen hızlı mekânsal gelişme sonucunda, Eskişehir Fabrikalar Bölgesi, kent için önemli bir merkez haline gelmiştir (Şensoy ve Üstün, 2016). Eskişehir'in Berlin-Bağdat hattının⁵ yapımına kadar geri giden sanayi tarihinin (Tekeli, 1976:248) yarattığı sanayi kültürünün izleri, söz konusu fabrikalar bölgesinde oldukça belirgin bir biçimde izlenmektedir. Eskişehir modernleşmesinin üçüncü döneminde, Türkiye'de modernleşmenin yarattığı daha köklü mekânsal dönüşümler ortaya çıkmış, mimaride Amerikan modernizminin -Uluslararası Üslubun- etkileri belirginleşmiş, liberal ekonominin önünün açılmasıyla birlikte özel sektör mimarlık alanına girmiş ve serbest mimarlık kariyeri başlamış (1954 yılında Mimarlar Odası'nın kurulmuş) ve tüm bu değişimlerin yansımalarını taşıyan ulusal mimari proje yarışmaları önemli olmuştur (Sayar, 2004). Bu sürece paralel olarak, 1950'li yıllarda üç ulusal yarışma da Eskişehir'de yapılmış, üç seçkin bina Uluslararası Üslubun "yerli" örnekleri olarak kentin fizyonomisine eklenmiştir.

Eskişehir Modern Mimarlık Mirası ve Koruma Ölçütleri

Eskişehir'in modernleşmesine ilişkin genel bir çerçeve oluşturulmasına yönelik olarak tanımlanan bu üç dönem bağlamında, kentin modern dokusunu oluşturan yerleşke ve yapılarına bakıldığında, farklı dönemlerde öne çıkarak kenti biçimlendiren ve kent belleğinde yer eden 6 farklı grup dikkati çekmektedir: Özellikle ikinci Döneme damgasını vuran sanayi yerleşkeleri ve yapıları, ikinci dönemde belirginleşmeye başlayarak sonraki dönemde hız kazanan tekil konutlar, sanayi öncesi kent yapısının var olduğu ilk dönemde geleneksel tarihi doku ile doğrudan ilişkili bir biçimde konumlandırılmış modern ideolojiye sahip okullar ile, içe dönük kalkınmanın etkin olduğu ikinci dönemde kent merkezinde belirgin bir kentsel leke oluşturan teknik okullar, modern kamusal alanın yoğun bir biçimde inşa edildiği ikinci dönemde beliren ve tarihi kentsel peyzaja⁶ önemli katkısı olan resmi

⁴ 1952 yılında İller Bankası tarafından yarışma sonucunda kentin 1/5000 ölçekli nazım imar planı M.A. Topaloğlu ve B. Berksan tarafından hazırlanmıştır (Koca ve Karasözen, 2010).

⁵ 1838 Berlin antlaşması sonucunda Bağdat-Berlin demiryolu yapımına başlanmıştır.

⁶ 2011 tarihli "Tarihi Kentsel Peyzaj kavramına ilişkin Tavsiye Kararı", tarihi alanların belirlenmesi, korunması ve yönetilmesi için daha geniş bir kentsel bağlam içinde fiziksel formlar, mekânsal organizasyonlar ve bağlantılar, doğal özellikler ve konumlar ile sosyal, kültürel ve ekonomik değerler arasındaki ilişkileri dikkate alan bir "peyzaj" yaklaşımı önermektedir ve bu haliyle 1975 yılındaki "bütüncül koruma" yaklaşımını geliştirmektedir (Dinçer, 2014, s.30)

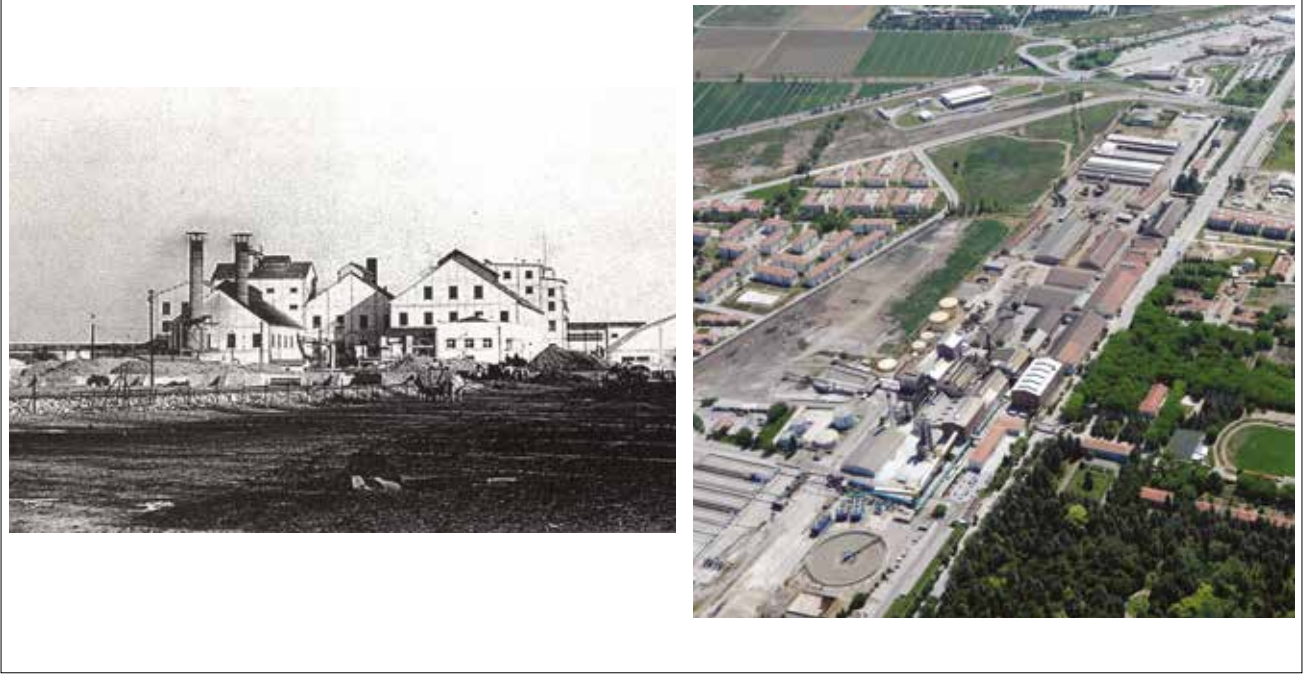
ESKİŞEHİR'DE MODERN HAFIZANIN YEREL İZLERİ

kurumlar ve meydanlar, kamu yapıları, ve bankalar. Toplumun sosyal, ekonomik ve kültürel arayışlarını ve değişimlerini mekâna yansıttıklarından, yeni tasarım ilkeleri ile farklı bir mimari üslupta üretildiğinden, kenti yeniden biçimlendirerek dönüştürdüklerinden ve halen kullanılabilir olmalarından dolayı, bu yapı ve yerleşkelerin sahip oldukları “özgünlük değeri”,

“tarihi belge değeri”, “bütüncül olma değeri”, “kimlik değeri”, “mimari değer”, “işlevsel ve ekonomik değer”, “süreklilik değeri”, “anı değeri” ve “simge değeri” öne çıkarak, onları korunması gerekli “modern mimarlık mirası” kapsamına sokmaktadır.



Levha 2 - Tülomsaş (Özkut ve Özaslan, 2009 ve Deniz Özkut arşivi) / Tülomsaş (Özkut ve Özaslan, 2009 ve Deniz Özkut arşivi)



Levha 3 - Şeker Fabrikası yerleşkesi (Eskişehir Modern Mimarlık Sergisi) / Sugar Factory (Eskişehir Modern Architecture Exhibiton)

Sanayi Yerleşkeleri

Eskişehir'deki bu yapı grupları arasında, sanayi yerleşkeleri⁷, toplumsal sorumluluk gereği kente ciddi katkılarda bulunmaları, kolektif yapısı, güçlü teknolojik donanımları ile üretimin daha etkin biçimde sürmesini sağlaması ve kenti yeniden biçimlendiren dönüştürücü bir güç (Arıtan, 2008) olarak dikkat çekmektedir. Geniş araziler üzerinde konumlanmış ve kendi kendine yeten bu yerleşkelerin bünyesinde, fabrika üretim yapılarının yanısıra, toplu halde kültürel etkinliklerden yararlanmaya dönük sosyal donatı alanları ve çalışanlar için lojmanlar yer almaktadır. Sözü edilen tüm özellikleri ile modernist ideolojileri barındıran bu kent parçaları, "Eskişehir modern mimarlık mirası" tanımına bütüncül bir bakış açısı sağlamaktadır. Çok işlevli bir kente dönüşen Eskişehir'de, sanayi alanları kentin kuzeydoğu ve kuzeybatısında olmak üzere iki uç noktada yoğunlaşmış; Cer Atölyesi/Tülomsaş ile un ve kiremit fabrikaları demiryolu ile bağlantılı olarak kentin kuzeybatısında, Şeker Fabrikası ile Tayyare Bakım Atölyesi kuzeydoğusunda konumlanmıştır (Şensoy ve Üstün, 2016). Bunlardan en çarpıcı olanı, Eskişehir'de modern hareketin başlangıç eşiğini oluşturan ve kentin

sosyo-ekonomik yapısında Cumhuriyet dönemi ile başlayan değişimlerin de simgesi olan, Cer Atölyesi/Tülomsaş (Türkiye Lokomotif ve Motor Sanayi) yerleşkesidir. Bünyesinde, diğer yerleşkelerden farklı olarak, kente de servis veren hastane ve elektrik santrali gibi sosyal donatı alanlarını da barındırmaktadır. Bağdat Demiryolu hattı üzerinde önemli bir noktada demiryolu ulaşımı için gerekli araçların üretileceği, gerek kent içindeki konumu, gerekse ölçeği ile önemli bir 'kentsel leke' olan bu sanayi tesisi, demiryolu ve Porsuk Çayı ile sınırlanmaktadır (Özkut ve Özasan, 2009, s.68). Kentin en eski ve önemli ana arteri olan Atatürk Caddesi, Odunpazarı geleneksel dokusu ile, dokudan uzakta ve Porsuk çayının diğer tarafında yer alan kentin modern yüzü Cer Atölyesi ve Gar binasını birbirine bağlamaktadır (Lev 2). Bir diğeri, kent merkezinin kuzeydoğusunda konumlanan ve demiryoluna bitişik, Şeker Fabrikası yerleşkesi (1933) ve Şeker evleridir. Erken Cumhuriyet dönemi sanayi komplekslerini yapmak üzere Türkiye'ye davet edilmiş olan Alman mimar Friedrich August Breuhaus tarafından tasarlanan Şeker Fabrikası, Cumhuriyetin ilk yıllarında açılan Alpullu ve Uşak Şeker Fabrikalarından sonraki üçüncü fabrika olmasından dolayı kültürel öneme sahiptir. Fabrika ve üretim tesisleri yanında, lojmanları ve sosyal alanları ile birlikte kent peyzajına katkı sağlamaktadır (Çelen Öztürk ve Mehmedova Burnak, 2010) (Lev 3). Kent içindeki üçüncü sanayi lekesi olarak Eskişehir Basma Fabrikası (1956, daha sonra Sümerbank'a devredilmiştir), sade, akılcı, modernist yapılarıyla kentin güneybatısında belirlemektedir. Tarihsel kentsel peyzajda önemli bir yeri bulunan ve kente ekonomik ve sosyo-kültürel katkıları yadsınamaz bu üç kentsel leke, günümüzde işlevlerini yitirmiş, atıl durmaktadır.

⁷ Yerleşkelerin gelişim süreci bağlamında özellikle, cumhuriyetin 1930'lu yıllarda I. Beş Yıllık Sanayi Planı'nı yürürlüğe sokulmuştur. Bu plan aracılığıyla ülkenin dört bir yanında Şeker, tekstil, demir-çelik, kömür gibi sektörlerde uzmanlaşan, kısa süre içinde yaygınlaşan, üretim, sosyalleşme ve ikamet mekânlarını aynı anda içeren çok sayıda KİT Yerleşkesi açılır. İlk yerleşkelerin kuruluş aşamasında İngiltere, Almanya gibi devletlerden ve özellikle Sovyetler Birliği'nden ciddi yardımlar alınır (Arıtan, 2008).



Levha 4 - Fabrikalar Bölgesi (1955-60) (Rıza Yılmaz arşivi) / *Factories Zone (1955-60) (archive of Rıza Yılmaz)*

Dördüncü sanayi lekesi ise, kentin kuzeybatısında, demiryolunun kuzeyinde, tren garına yakın konumlanmış, Cumhuriyet'in ilk yıllarından itibaren kurulmaya başlamış, Fabrikalar Bölgesi olarak bilinen sanayi üretim alanıdır (Lev.4). Diğer üç lekeden farklı olarak, kuruluşları özel sektör yatırımı ile gerçekleşen, kiremit ve tuğla fabrikaları ile gıda sanayinde büyük yeri olan un fabrikaları bulunmaktadır⁸. Bu fabrika yapıları arasında özellikle, döneminin fabrika yapısı anlayışını ve teknolojisini günümüze kadar taşıyan, pişmiş toprak sanayinin ilk kurulduğu kent olan Eskişehir'de bu fabrika türünün en eski ve korunmuş yapıları arasında olan Kılıçoğlu Tuğla ve Kiremit Fabrikası (1949-74) (Madran, Nalbant ve Özgönül, 2010), 1927 yılına kadar yurt dışından ithal edilen Marsilya tipi kiremit üretimi yapan Kurt Kiremit (1928) ve günümüzde hala tüm yerleşim alanı ile mevcut olan Doğan Kiremit (1946) Fabrikaları öne çıkmaktadır (Lev.5). Özellikle II. Dünya Savaşından sonraki dönemde kent içinde önemli bir merkez iken, güncel durumda konut alanları arasında sıkışıp kalması sonucunda, artan rant baskısına daha fazla direnemeyerek önce işlevini, sonrasında da kentsel mekan özelliklerini büyük ölçüde yitirmiştir. Eskişehir'in tarihi kentsel peyzajında çok önemli bir yeri bulunan fabrikalar bölgesi, günümüzde Tepebaşı Belediye Binası ile başlayarak, büyük hacimli otellerin bulunduğu bir alana dönüşmüştür.

Bünyesindeki sosyal donatı alanları ile kentin önemli parçalarını oluşturan bu sanayi yerleşkeleri, geleneksel kenti modern kente dönüştürdüğü ve kentteki modern yaşamı varetmediği için modern mimarlık mirasıdır. Ayrıca, 19.yüzyılın sonundan itibaren bir sanayi kenti olarak

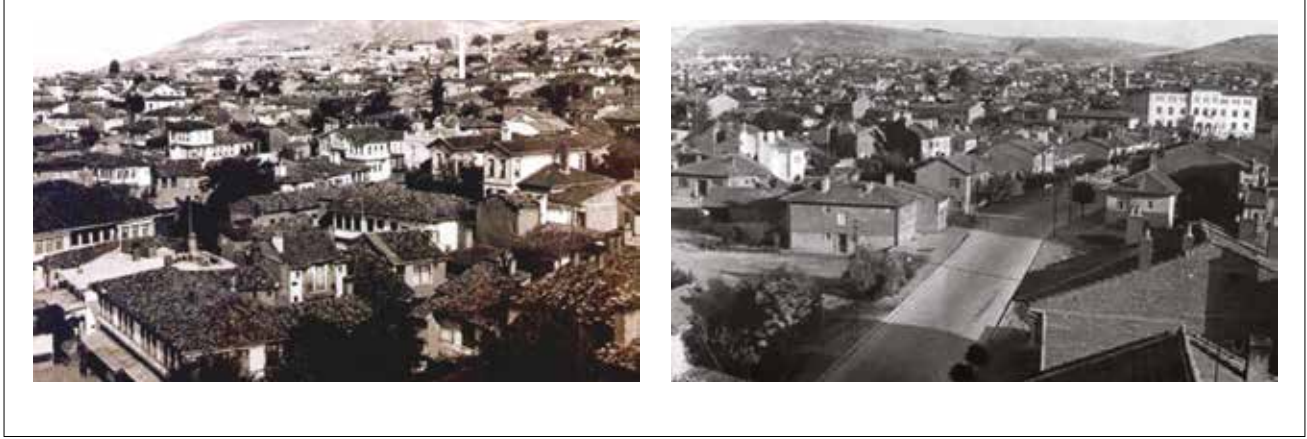
ünlenen Eskişehir'in kimliğini oluşturduğu için, "ortak kültürel miras olma" özelliği taşımaktadır. Bu yerleşkeler arasında özellikle Tülomsaş/Cer atölyesi yerleşkesinin giriş kapısı ve saat kulesi taşıdığı anlam ve mimari özellikleri, kentin omurgası olan Porsuk Çayı kenarındaki konumu ve kentle kurduğu görsel ve sosyo-kültürel ilişki nedeniyle, simge/sembol değerine sahiptir. Kentsel ölçekteki simgelerden biri olduğundan ve anıtsal değerini hafızada yarattığı etki (Omay Polat, 2008: 31) nedeniyle modern mimarlık mirası kapsamında "tarihi anıt"⁹ olarak kabul edilmelidir. Eskişehir sanayi yerleşkelerinin bütününde, modern (endüstriyel) miras bağlamında sahip oldukları değerlere bakıldığında ise, öncü modern kamusal alanlar oluşturdukları için simge değeri, kenti örgütledikleri, kentin sosyo-kültürel özelliklerine ve fizyonomisine etki ettikleri için kimlik değeri, kalkınmacı bir sanayi modeli oluşturdukları ve kendi kendilerine yeter oldukları için işlevsel ve ekonomik değer, günümüze kadar etkin bir biçimde kullanılageldikleri ve ülke ekonomisine olan katkıları nedeniyle süreklilik değeri, kent tarihinin önemli olaylarına tanıklık ettikleri ve kentlinin ortak hafızasında yer ettikleri için anı değeri, taşıdıkları her türlü fiziksel, sosyal ya da kültürel bilgi ile, Türk sanayinin gelişmesinin çok önemli belgeleri olduğu için ve sahip oldukları "ulusal değer" ile "toplumsal hafıza" için belge değeri, gerek "yeni" bir mimariye gerekse 20.yy mimari özelliklerine sahip oldukları için mimari değer ve bütüncül olma değeri ön plana çıkmaktadır. Ayrıca, Tülomsaş, Şeker ve Sümer sanayi yerleşkelerinde mekânsal organizasyonu belirleyen biçimin özgünlüğü ile, yapı sistemleri ile kullanılan teknoloji ve detayların özgünlüğü yerleşkelerin özgünlük değerini belirlemektedir.

⁸ Bu fabrikalar, Kurt Kiremit (1928), Çiftkurt Kiremit (1933), Aslan Kiremit (1938), Fil Kiremit (1942), Kartal Kiremit (1944), Güneş Kiremit ve Doğan Kiremit (1946), Kılıçoğlu Tuğla ve Kiremit (1949-74), Kamışlı Ateş Tuğla (1968) ile, Gümülçineli Un ve Gangam Un (1948), Yasin-Çakır Un Fabrikaları, Mühendisler Un (1953), Örnek Un (1959), Pak Un (1965), Kanatlı Un (1969) Fabrikalarıdır (Şensoy ve Üstün, 2016).

⁹ 2. dünya savaşındaki yıkımların ardından, anıt kavramı, 1960'lı yıllardan itibaren her açıdan genişletilmiştir. Venedik tüzüğü'nün 1. maddesinde, anıt kavramının tek yapıdan çevresel ölçüğe gelişimi kabul edilmiş, kentsel gelişmenin, belirli bir sosyal yapının, yapım teknolojisinin somut belgeleri olarak mahalle ve kent ölçeğindeki çevreler de koruma altına alınmıştır (Omay Polat, 2008).



Levha 5 - Kılıçoğlu Tuğla Kiremit Fabrikası (www.kilicoglu.com.tr) ve Çift Kurt Kiremit Fabrikası (Eskişehir Modern Mimarlık Sergisi, Alper Elitok arşivi) / *Kılıçoğlu Factory of Brick-Tile and Çift Kurt Factory of Brick (Eskişehir Modern Architecture Exhibiton; archive of Alper Elitok)*



Levha 6 - Odunpazarı geleneksel dokusu ile modern dokuyu temsilen yeni açılan Yunus Emre Caddesi karşılaştırması. / *The comparison of traditional Odunpazarı district and Yunus Emre Street, the representative of modern texture.*



Fotoğraf 1 - Ertuğrul Gazi Mahallesi'nden "bahçeli ev" tipi konuta bir örnek (Deniz Özkut arşivi) / *An example for "a house with garden" in Ertuğrul Gazi District. (archive of Deniz Özkut)*

Konut Alanları

Modern kente evrilme bağlamında itici bir güç olan sanayi yerleşkelerine eklenen ve bunlarla fiziksel ve sosyo-kültürel olarak doğrudan ilişkili olan örgütlü konut alanları, kentin fizyonomisini belirleyen bir diğer önemli kent parçalarıdır. Bu bağlamda, 19.yy'dan itibaren kentin farklı noktalarında beliren sanayi yerleşkeleri ve çalışanları için oluş(turul)an konut alanları, Odunpazarı bölgesinde 15.yy'dan itibaren şekillenmekte olan geleneksel kent dokusuna farklı bir açılım getirmiş, kent hafızasındaki çoğul kimliği oluşturan geleneksel-modern ikilemini yaratmıştır (Lev.6). İçe dönük bir kalkınma modelinin benimsendiği ikinci dönemde, iki katlı kira evleri ile başlayan konut üretimi, II. Dünya Savaşı'nın bitiminden sonraki üçüncü dönemde hız kazanmıştır.

Yeni sosyal sınıfı oluşturan fabrika çalışanlarının konut gereksinimini sağlayan bu konut yerleşkeleri arasında, sanayi yerleşkeleri içinde lojman olarak üretilmiş olan Demiryolu Konutları¹⁰ ve Şeker Mahallesi¹¹ (Lev.1 ve

¹⁰ Doğu-batı yönünde, demiryolu hattı ile Porsuk Çayı arasında kalan alanda, Tülomsaş yerleşkesi içinde yer alan lojmanlar, fabrikanın ilk yapıldığı dönemde inşa edilenler, sonra yerleşke büyüyüp konut ihtiyacı arttıkça 1940'lı yıllarda inşa edilenler, 1945-55 arası inşa edilenler, 1957, 1972, 1979 ve 1980 yıllarında olmak üzere farklı dönem özelliklerine ve mimari üsluplara sahiptirler (Üstün, 2010).

¹¹ Bir diğer lojman yerleşkesi, şeker fabrikası ile birlikte inşa edilmiş olan şeker evleridir. Kentteki konut alanlarının/lekelerinin oluşmasındaki ilk örneklerden biri olması bakımından önemlidir. Fabrikayı tasarlayan alman firma aynı zamanda lojmanları da tasarlayarak fabrikanın yanında bir konut yerleşkesi oluşturmuştur. başlangıçta tek katlı olarak inşa edilen bu lojman bi-



Levha 7 - Şeker mahallesi evleri (Eskişehir Modern Mimarlık Sergisi). / The houses in Şeker district. (Eskişehir Modern Architecture Exhibiton)

Lev.7) ile, Tülomsaş ve Basma Fabrikasına yürüme mesafesinde olan Osmangazi, Sümer ve Ertuğrulgazi Mahallelerindeki kooperatif konutları yer almaktadır (Foto.1). 1950-60 yılları arasında, bahçe içinde tek katlı, ikiz “bahçeli ev” tipi olan bu konutlar, kent merkezi dışında ancak kente yakın, kendi içinde sosyal donatılarını barındıran kooperatiflerin Eskişehir’deki önemli ve ilk örneklerindedir. Gelenekselden moderne, kırdan kente geçiş sürecinde bir ara çözümdür. Modernleşme süreci içinde, kurulduğu dönemin planlama anlayışını, konut plan tiplerini, yapım tekniği ve malzeme özelliklerini yansıtmaktadır (Akın Güler ve Karasözen, 2017).

Kent haritasında önemli bir yer tutan lojmanlar ve konut kooperatifleri dışında, modern kamusal alanın inşası ile oluşan yeni sosyal donatı alanlarından beslenen tekil konutlar kentteki bir diğer modern konut grubunu oluşturmaktadır. Bağdat-Berlin demiryolunun kente gelmesinin yanı sıra, Osmanlı-Rus savaşından sonra Kırım ve Balkanlardan gelen göçle birlikte konut alanları Porsuk Çayı ve etrafında, ovada oluşmaya başlamıştır.

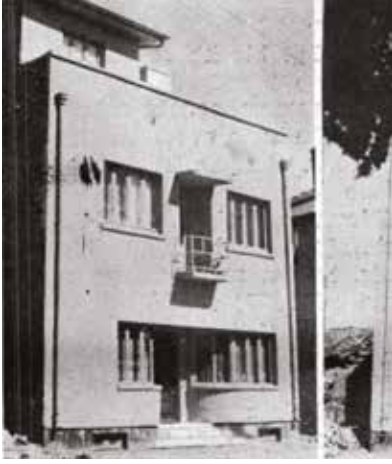
nalari, şeker mahallesinin de kaynağını oluşturmuştur. “bahçe şehir” tipi konutların, mekan, zaman, yer ve koşullara uygun olarak yorumlanması sonucu ortaya çıkmış. (Üstün, 2010).

Bu konutlar kent merkezi ile bütünleşik, (bitişik nizam) apartman tarzında üretilmiş olan iki ila beş kat arasındaki yapılardır (Lev.8). İşlevsel mekan çözümleri, kütle oranları ve yalın cephe dili ile fiziksel olarak geleneksel dokudan farklılaştığı gibi, yeni bir yaşam biçimi sunmaktadır. Özellikle 1950’lerden sonra imar hakkının artmasıyla birlikte (1956), kentin yeni gelişen kısmında modern apartman yapılarının mimarlar tarafından tasarlanmaya başladığı görülmektedir. Kent içindeki en çarpıcı örneklerinden biri, mimar İsmet Aktop’un yapılarının bulunduğu Deliklitaş Mahallesi’dir¹² (Lev.9).

Diğer taraftan, pek göze çarpmayan, kütle oranları ve gabari bakımından uyum sağlamış ve geleneksel tarihi dokunun bir parçası olan Odunpazarı semtindeki modern örnekler bulunmaktadır. Yeni-eski karşıtlığının iyice algılandığı bir ortamda bulunan genelde iki katlı olan bu yapıların çoğu erken Cumhuriyet dönemi modernist

¹² İlk apartman tipi konutların yer aldığı Deliklitaş Mahallesi’nde, 1950’li yıllarda 2,5 kat imar izni ile konut inşa edilmiş; 1956 yılında uygulama imar planının yürürlüğe girmesiyle 4 kat yapılaşma izni çıkmıştır. 1965’lerden sonra, imar hakkı 5 kata çıkmış, yeni yapılan apartmanların mimari özellikleri tamamen değişmiştir (Üstün ve Aksoylu, 2010).

ESKİŞEHİR'DE MODERN HAFIZANIN YEREL İZLERİ



Levha 8 - 1935 yılında, İstasyon Caddesinde Türk modern mimarlığının önemli figürlerinden biri olan İzzet Baysal tarafından kira evi olarak inşa edilmiş Bn. Feride Evi (Arkitekt, 1935 (58), s. 285) ve sonrasında imar hakkının yükselmesiyle birlikte Atatürk, Şair Fuzuli ve Muttalip Caddelerinde inşa edilen diğer apartmanlar (Eskişehir Modern Mimarlık Sergisi, Alper Elitok arşivi; Deniz Özkut arşivi). / Feride Evi, in 1935, built as a rent house at İstasyon Street by İzzet Baysal, one of the important figures of Turkish modern architecture, (Arkitekt, 1935 (58), p.285) and other buildings built in Atatürk, Şair Fuzuli and Muttalip Streets with the right of the rise in development plans. (Eskişehir Modern Architecture Exhibition; archive of Alper Elitok; archive of Deniz Özkut)



Levha 9 - Deliklitaş Mahallesi apartmanları (Eskişehir Modern Mimarlık Sergisi, Alper Elitok arşivi). / *The apartments in Deliklitaş District (Eskişehir Modern Architecture Exhibiton; archive of Alper Elitok)*

yapılar olarak değerlendirilebilir. Yapım sistemleri ve malzeme kullanımı bakımından geleneksel yöntemleri esas alan, ancak cephe ve kütle dili ile plan çözümleri bakımından modern olan konut yapılarıdır. Geleneksel dokunun içinde kimliğini yitirmeden uyumlu bir biçimde varlık göstermektedirler. Eskişehir’de modern ideolojinin yerelle buluşmaya başladığı bu yapılar, yapım sistemlerinin, malzemelerin ve uygulama yöntemlerinin deneysel olarak hızla değiştiği bir dönemin ürünleridir (Lev.10).

Eskişehir’in modern dokusunun bir parçası olan konut alanları ile sanayi yerleşkelerinin birbirleri ile olan ilişkileri, kenti fizyonomisini doğrudan etkilemiştir. Geleneksel Anadolu konut özelliklerinden referans alarak, plan şemasında, cephe dilinde ve/veya mimari eleman bazında yerele ait izler barındırdığı, kendi dönemi içinde gelenekselin çağdaş yorumunu yaptığı için, bahçeli ev tipolojisindeki konut kooperatif alanları ve lojmanlar “yerel miras”¹³ kategorisinde bir modern mimarlık

mirasıdır. Modern mimarlık mirasının korunması gerekli değerleri bağlamında, farklılaşan yeni yaşam modelleri sunan bu konut alanları ve tipleri, plan çözümleri ve kent içindeki konumlanma biçimleri ile “mimari değer”, belli bir dönemin ulusal ve uluslararası özelliklerini yansıttıkları ve kolektif hafızanın önemli bir parçası olduğu için “tarihi belge değeri” (Omay Polat, 2008: 31), kent fizyonomisini etkiledikleri ve kent yaşamını biçimlendirdikleri için “kimlik değeri”, Cumhuriyet modernleşmesinin kolektif ve rasyonel ölçütlerini taşıdıkları için “simge değeri”, işlevsel oldukları ve kente katkıda bulunmayı sürdürdükleri için “işlevsel ve ekonomik değer”, bir sanayi kenti olarak kendini inşa etmesine tanıklık ettikleri için “anı değeri”ne ve çalışan toplumun sosyo-ekonomik durumunu, yaşam biçimini ve kalitesini önemli ölçüde yansıtmaları nedeniyle sosyal değere ve sosyolojik öneme sahiptirler. Konut yapılarının işlevi, cephe düzeni, plan şeması, yapım teknikleri,

düzenlemeleri ve bunların yanı sıra, altyapı, mevcut yapılara ekler, iç mekân düzenlemeleri, mobilyalar ve endüstri ürünleri gibi modernizmin işlevsellik ve teknolojik gelişmeleri barındıran farkı ölçeklerde ürünleri barındırmaktadır. Bu değerlendirme sonucunda modern mirasın korunması gerekli örnekleri seçilirken, üç kategori belirlemiştir: Yerel, uluslararası ve global (Omay Polat, 2008).

¹³ DOCOMOMO, modern miras kapsamında ele alınan ürünleri; yapılar, yerleşimler ve peyzaj tasarımları olarak üç temel grupta değerlendirmiştir. Detaylı bir sınıflandırma ise; tekil yapılar, sitler, mahalleler, kentsel gelişim alanları, bahçeler ve peyzaj

ESKİŞEHİR'DE MODERN HAFIZANIN YEREL İZLERİ



Levha 10 - Odunpazarı geleneksel dokusu içinde göze çarpan bu yapıların bir kısmı modern bir cephe düzenine sahip olmakla birlikte, geleneksel yöntemlerle inşa edilmiştir (Deniz Özkut arşivi). / Some of these buildings in the traditional Odunpazarı district, have been built with traditional methods, with a modern façade layout (archive of Deniz Özkut)

detayları, iç dekorasyon, malzeme ve renk kullanımı ile “bütüncül tasarım”ın bir parçası olarak değerlidir. Bütüncül tasarım bağlamında, konutlar, tasarım ilkeleri, mekânsal organizasyon çözümleri, taşıyıcı sistem ve detayları ile özgünlük değerine sahiptirler. Halen konut mahalleleri olarak yaşamlarına devam etmekle birlikte, rant baskısı sonucunda, bu konutlar yıkılarak yüksek katlı konutlara dönüştürülmektedir.

Okullar

Sanayi yerleşkeleri ve bağlantılı konut alanlarından sonra, kentin fizyonomisinde belirleyici olan yeni sosyal donatı alanlarını, okullar, kamu yapıları ve resmi kurumlar olarak sıralamak mümkündür. Özellikle kalkınmacı bir sanayi modeline yönelik teknik eleman yetiştirme amacıyla öne çıkan eğitim kurumlarının oluşturduğu Teknik Okullar Bölgesi ve bunun yanında ekonomik canlılığı destekleyen banka yapıları kentin modernleşmesinde dikkat çekmektedir.

Eskişehir’deki okul yapıları, yapım tarihi, eğitim modeli ve mimari üslup bakımından iki farklı dönemde görülmektedir. İlk dönem okul yapıları, Eskişehir’in yukarıda tanımlanan üç modern döneminin ilki olan 1839-1922 yılları arasındaki sanayi öncesi kenti dönemine aittir. Bu eğitim yapıları, II. Meşrutiyetin eğitim hareketleri kapsamında yurt çapında Birinci Ulusal Mimari üslubunda inşa edilmiş ve Cumhuriyet döneminde işlevini devam ettirmiş olanlardır¹⁴. Cumhuriyet modernleşmesinin devlet merkezli, rasyonel, seküler ve kolektif anlayışının her alanda belirdiği 1923-50 arası ikinci dönemdeki okul yapıları ise, Tevhid-i Tedrisat Kanunu ile köklü bir biçimde değişen eğitim modelinin gereksinimlerini karşılamak üzere inşa edilmiş ve teknik eleman yetiştirme hedefleri bulunan eğitim kurumlarıdır. Bu okul yapılarında, ulusal mimariye özgü milli birlik ve beraberlik duygusunu yansıtan öğelerin kullanıldığı (Batur, 1994:450), Avrupa modern mimarisi etkilerinin gözlemlendiği sade/yalın bir mimari dil benimsenmiştir. Kentin fizyonomisinde belirleyici olan sanayi ve konut lekelerine ek olarak, ikinci dönemde inşa edilmiş okulların oluşturduğu teknik okullar bölgesi diye anılan, kent merkezinde konumlanmış bir eğitim lekesi bulunmaktadır (Foto.2).

Sanayi öncesi kent yapısı özellikleri ön plana çıktığı ilk dönemin okulları arasından, her ikisi de tarihi geleneksel konut alanı olan Odunpazarı semtinin kuzey eteklerinde yer alan ve milli mimari öğelerini barındıran tescilli kültür



Fotoğraf 2 - Kent merkezinde yer alan teknik okullar eğitim lekesi (Atatürk Endüstri Meslek Lisesi arşivi) / *The campus of technical schools in the city center (archive of Atatürk Industrial Vocational High School)*

varlıkları olan, 1910-20 yılları arasında Hükümet Konağı olarak inşa edildiği düşünülen Atatürk Lisesi (1932) ve Mimar Kemal Bey tarafından tasarlandığı bilinen Turan Numune Mektebi¹⁵ (1916) dikkat çekmektedir (Lev.11). Kapsamlı bir yenileme geçirdiği, özgün mimari teknik ve özelliklerini yitirdiği anlaşılan Turan Numune Mektebi, günümüzde Cumhuriyet Tarihi Müzesi olarak işlevini sürdürmektedir.

İçeride dönük kalkınmanın egemen olduğu ikinci dönemin 1940’lı yıllarında, siyasi-kültürel tüm etkinlik alanlarında olduğu gibi mimarlıkta da “kültürel öz” arayışlarına yönelinmiştir. Sedad Hakkı Eldem öncülüğünde başlatılan “yerli-bölgesel” mimarlık arayışları, Alman Nazi mimarlığından ve İtalyan Faşist mimarlığından alınan plan şemaları ve cephe elemanları ile genişleyerek II. Ulusal Mimarlık Üslubu adı altında birleşmiştir (Sayar, 2004). Bu bağlamda, Cumhuriyet devrimlerinin etkili alanlarından biri olan okul yapılarında, iki ya da daha çok katlı, L ya da U planlı, bezemesiz kübik biçimlerden oluşan modern bir mimarinin uygulandığı görülmektedir. Kütlede tercih edilen sade biçimler ve düz yüzeylerin yanı sıra, çocuk ölçeğine göre tasarlanan mobilyalar ve iç hacimler, doğal ışık ve havalandırma bu yapıların ortak dilini oluşturuyordu. Bu ortam içinde, Eskişehir’de halen işlevini sürdüren, Necati Bey İlkokulu (1935, günümüzde Suzan Gürcanlı İlköğretim Okulu) ve projesi Milli Eğitim

¹⁴ Osmanlı’dan devralınan ve işlevini sürdüren okullar arasında, Sakarya İlkokulu (1888), Cumhuriyet İlköğretim Okulu (1896), Ülkü İlköğretim Okulu (1902) ve Turan İlköğretim Okulu (1915) sayılabilir.

¹⁵ “Numune Mektebi” adı Osmanlı İmparatorluğunun son dönemlerinde, yeni bir eğitim modeli içeren farklı “pilot” okul tipleri için kullanılmıştır. Osman Nuri Ergin, 1923 itibarı ile, Numune Mekteplerinin sayısının 55 olduğunu belirtmektedir. Eskişehir Turan Numune Mektebi ise, Yunan işgali sırasında hastane ve hapisane olarak kullanıldıktan sonra, Cumhuriyet döneminde, sırasıyla, ilkokul, Eskişehir Lisesi, defterdarlık, askerlik şubesi olarak kullanılmış; dönem dönem boş kalmıştır. Yapı 1994 tarihinden itibaren, Anadolu Üniversitesi bünyesinde Cumhuriyet Tarihi Müzesi olarak kullanılmaktadır (Sümertaş, 2010).

ESKİŞEHİR'DE MODERN HAFIZANIN YEREL İZLERİ



Levha 11 - Turan Numune Mektebinin 1917 yıllarına ait görünümü ve günümüzde Cumhuriyet Tarihi Müzesi olarak kullanımı (Eskişehir Modern Mimarlık Mirası Sergisi). / *The appearance of Turan Numune School in 1917 and its actual use as a Museum of the Republic History (Eskişehir Modern Architecture Exhibition).*

Bakanlığı tarafından hazırlanan Dumlupınar İlköğretim Okulu (1938), ilk müstakil ortaokulu olma özelliğini taşıyan Mehmetçik Lisesi (1957) ve geniş bahçesiyle döneminin sanat ve sporda aktif okullarından olan

Devrim Ortaokulu (1961, günümüzde Atatürk İlköğretim Okulu) benzer mimari ve mekânsal özelliklerde inşa edilmiştir. Bu eğitim kurumları, kentte iz bırakmış; kentin sosyo-kültürel yapısına katkı sağlamışlardır (Lev.12).



Levha 12 - Sol üstte Suzan Gürcanlı İlkokulu (1935), sağ üstte Dumlupınar ilkokulu (1938), sol altta Mehmetçik Lisesi (1958) ve sağ altta Atatürk İlköğretim İlkokulu (1961) (Eskişehir Modern Mimarlık Mirası Sergisi). / *Suzan Gürcanlı Elementary School (1938) on the upper left, Dumlupınar Elementary School (1938) on the upper right, Mehmetçik High School (1958) on the lower left and Atatürk Primary School Primary School (1961) on the lower right, (Eskişehir Modern Architecture Exhibiton)*

ESKİŞEHİR'DE MODERN HAFIZANIN YEREL İZLERİ



Levha 13 - Atatürk Endüstri Meslek Lisesi (Eskişehir Modern Mimarlık Mirası Sergisi). / *Atatürk Industrial Vocational High School (Eskişehir Modern Architecture Exhibition).*

Bu bağlamda, benzer mimari üslupta ve kentteki sanayi yerleşkelerinde çalışacak teknik eleman yetiştirmek amaçlı “Erkek Sanat Okulu” (1944) olarak inşa edilmiş, halen 70.000 m²'lik bir alanda bulunan ve tescilli kültür varlığı olan Atatürk Teknik ve Endüstri Meslek Lisesi (Lev.13) ve ekonomik kalkınmayı desteklemeye yönelik olarak kurulan Ticaret Meslek Lisesi (1948) (Lev.14), teknik okullar bölgesindeki önemli eğitim yerleşkeleridir (Özaslan ve Güldoğan, 2010).

Modern mimarlık mirası bağlamında, anıtsal özellikleri ve taşıdıkları simge değeri nedeniyle, Atatürk Lisesi, Turan Numune Mektebi ve Atatürk Endüstri Meslek Lisesi “kültürel miras” olarak kabul edilmiş ve kültür varlığı olarak tescillenmiştir. Diğer taraftan, işlevlerini sürdürdükleri için tüm okul yapıları “süreklilik değeri” ve “işlevsel ve ekonomik değer”lerine, Cumhuriyetin modernleşme ideolojisi bağlamında kenti, fiziksel ve sosyo-kültürel anlamda dönüştürmeleri nedeniyle ve yeni modern yaşamın içselleştirilmesini sağladıkları için



Levha 14 - Ticaret Meslek Lisesi (Eskişehir Modern Mimari Mirası Sergisi). / Trade Vocational High School (Eskişehir Modern Architecture Exhibition)

“kimlik değeri”ne, inşa edildikleri dönemin modernlik anlayışını mimari üslup üzerinden aktardıkları ve mekâna yansıttıkları için “mimari değer”e, kentin modernleşmesine ve kalkınmasına tanıklık ettikleri için “tarihi belge değeri” ve “anı değeri”ne sahiptirler. Ayrıca, ekonomik kalkınmaya destek veren ticaret lisesi ile, sanayi alanında çalışacak teknik eleman yetiştirilmesini hedef alan teknik lise ise “özgünlük değeri” taşımaktadır. Bütün bunların yanında, kent merkezinde bir teknik okullar bölgesi yaratıldığı için “bütüncül olma değeri” öne çıkmaktadır.

Kamu Yapıları

Eskişehir’deki kamu yapıları, genellikle, II. Dünya Savaşı sonuna kadar içe dönük kalkınmacı bir politikanın etkin olduğu, modern kamusalığın inşa edildiği, sanayi

ve ticaret etkinliklerinin arttığı, kamu yatırımlarının arttığı, ilk kez 1/1000 ölçekli mevzi imar planı ve meydan düzenlemesinin yapıldığı (1945) ikinci dönemde üretilmiştir. Bu bölümde, kentsel tarihi peyzajında ve kent belleğinde simgeleşen, ancak ranta ve yenilemeye yenik düşerek işlevini yitiren sinema, otel, işhanı ve gar yapılarına odaklanılmıştır.

Kentteki sosyal donatılar arasında, Cumhuriyet dönemi ile birlikte Eskişehir kentinde önem kazanmış olan kapalı ve açık hava sinemaları¹⁶ ile kurum sinemaları önde gelmekteydi. Bu kapsamda, Şeker Fabrikası, Hava İkmal Merkezi, Yunus Emre İlkokulu ve Devlet Demir Yolları, film gösterimlerine ev sahipliği yapmış kurumlardandır.

¹⁶ Kentte bulunan sinemalardan bazıları; Atlas, Asri, Büyük, Lale, Yeni, Doğan, Yurt, Marmara, Sizin, İkizler ve Kılıçoğlu ile Arı Sinemalarıdır (Şensoy ve Üstün, 2016).

ESKİŞEHİR'DE MODERN HAFIZANIN YEREL İZLERİ



Levha 15 - 1954 yılında Yüksek Mimar Abidin Mortaş tarafından projelendirildiği bilinen, Porsuk'un hemen kıyısında bulunmasıyla Eskişehir kent merkezinin en önemli yapılarından biri konumunda olan Kılıçoğlu sineması ve İşhanı. (Eskişehir Modern Mimarlık Mirası Sergisi, Alper Elitok arşivi, Deniz Özkut arşivi). (<http://v2.arkiv.com.tr/i/photo/project/24048.jpg> ; <http://www.bakiniz.com/wp-content/uploads/2013/05/kilicoglu1.jpg> ; http://farm9.staticflickr.com/8291/7830010404_95344842bc_o.jpg) / *Kılıçoğlu Cinema and Business Center; which is one of the most important building of Eskişehir city center by Porsuk stream, known to be projected by the Architect Abidin Mortaş in 1954 (Eskişehir Modern Architecture Exhibition; archive of Alper Elitok; archive of Deniz Özkut)*



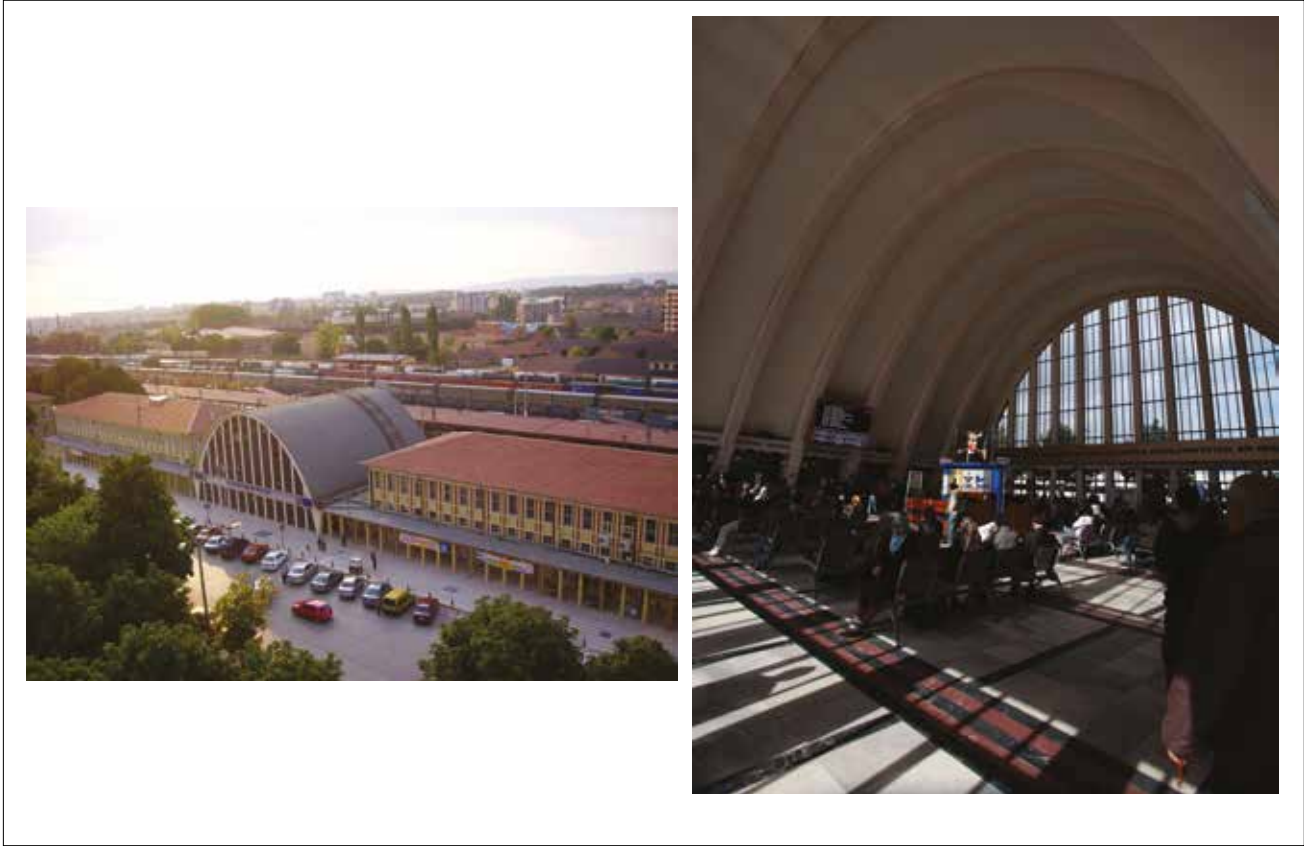
Levha 16 - Emek Otel ve Otogarı (Eskişehir Modern Mimarlık Mirası Sergisi, Alper Elitok arşivi). / *Emek Hotel and Bus Station (Eskişehir Modern Architecture Exhibition; archive of Alper Elitok)*

Eskişehir Şeker Fabrikası'nın ve Cer Atölyesinin kurulması ile, bu yerleşkelerde film gösterimleri yapılmış ve böylece sinema kültürü kente dahil olmuştur (Şensoy ve Üstün, 2016). Bu bağlamda, Eskişehir'deki sinema kültürünün en önemli temsilcilerinden biri, Türk modern mimarlık tarihinde önemli bir figür olan Mimar Abidin Mortaş tarafından tasarlanan Kılıçoğlu Sineması¹⁷, apartman ve işhanıdır (1959) (Lev.15). Kentin modern kamusal yaşamının olduğu ikinci modern döneminde Porsuk Çayı kenarında inşa edilen yapının kent içindeki konumu, pasajı ve geniş giriş saçağıyla kentle kurduğu ilişki, mimari dili bakımından dönem özelliklerini yansıtmaması, yeni malzeme ve teknolojinin kullanılması

nedeniyle plan özellikleri ve işlev çeşitliliği bakımından diğer dönem yapılarından farklılaşmaktadır. Kentlinin hafızasında çok önemli bir yeri olan yapı, 2010 tarihinde kültür varlığı olarak tescillenmiştir. Ancak günümüzde, modern mimarlık örnekleri bakımından kısıtlı mevzuat, önce koruma altına alınabilmiş olan yapının daha sonra tescil kaydı iptal edilmiş ve hakkında yıkım kararı çıkmıştır. Modern mimarlık yapılarının karşılaştıkları en önemli sorunlardan biri işlevin eskimesi ya da tamamen ortadan kalkmasıdır. Ancak Kılıçoğlu Sineması örneğinde, konumu ve işlevi gereği kent belleğinde çok önemli bir figür olan bu yapı, rant nedeniyle yokolmuştur.

Kente dikkat çeken bir başka sosyal donatı, kentin her dönem omurgasını oluşturmuş porsuk çayı, tarihi ticari kent merkezi ve modern kent dokusu kesişiminde yer alan otel yapılarıdır. Bir dönem eski Tepebaşı Belediye Binası

¹⁷ Kılıçoğlu sineması, 16 Mayıs 2008 tarihinde kapanmış; 2010 tarihinde tescilli kültür varlığı olan binanın yıkımının istenmesine ilişkin uzun süren hukuki süreç yaşanmış; sonuçta binaya ilişkin yıkım kararı çıkmıştır.



Levha 17 - Tren Garı (Eskişehir Modern Mimarlık Mirası Sergisi, Alper Elitok arşivi). / Train station (Eskişehir Modern Architecture Exhibition; archive of Alper Elitok)



Fotoğraf 3 - Porsuk Oteli (Subay Orduevi) (Eskişehir Modern Mimarlık Mirası Sergisi). / Porsuk Hotel (Officers' social center)(Eskişehir Modern Architecture Exhibition)

olarak kullanılmış olan, ancak sıcak sular bölgesine yakın bir konumda, tarihi ticaret merkezi olan Köprübaşı ve Porsuk Çayı kıyısında bir konaklama yapısı olarak inşa edilmiş olan Turing oteli (1927)¹⁸, tescilli bir kültür varlığıdır. Modern öncesi kent özelliği gösteren ilk dönemde, tarihi geleneksel çarşıda inşa edilmiş olan yapı, plan, kütle ve cephe düzenlemesi bakımından,

¹⁸ Yapı, 1940'lı yıllarda ve 2010'ların başında kapsamlı onarımlar geçirmiştir.

modern-geleneksel ikilemi ve modern ideolojinin yerelle buluşması bağlamında, tam bir geçiş dönemi yapısı olarak tanımlanabilir. Cephede, sivri kemerli ve bursa kemerli pencereleri ile, simetrik kütle kurgusu ile, zemin katta ana ticari aks olan Köprübaşı Caddesi ile doğrudan ilişkili dükkanları ile modern mimari üsluba yakın bir mimari dili olan yapı, yığma sistemle inşa edilmiştir. Mimari dili ve konumu bakımından, kent belleğindeki simgelerden biri durumundadır. Modern yapıların sık karşılaştığı sorunlardan biri olan, işlevin sürekliliğinin sağlanamaması ve uygun işlev yüklenememesi sorunsalı bu otel binası için de geçerlidir.

Eskişehir Emek Oteli ve Otogarı (1964), Emekli Sandığının 1959 yılında açtığı mimari yarışma sonucunda, II. Dünya Savaşı sonrası 3. Dönemde AHE grubu tarafından tasarlanmıştır. Kentin merkezinde ve Porsuk Çayı kıyısında yer almaktadır. Betonarme sistemde yapılmış yapı, planlama, modüler cephe düzeni, ızgara taşıyıcı sistemi ve kütle özellikleri nedeniyle, uluslararası üslup etkilerinin açıkça görüldüğü bir örnektir (Özaslan ve Karasözen, 2010). Konumu, işlevi ve mimarisi bakımından, kentin modern dokusunun ve tarihi kentsel peyzajın önemli yapılarından biri konumunda olmasına rağmen, işlevini yitirmiş, uzun süre atıl bir biçimde kalmış, yıkıma terk edilmiştir. Güncel durumda, kent merkezinde geçici konaklama ihtiyacı giderek



Levha 18 - Köprübaşı İşhanı (Arkitekt, 1974-02 (354), s.58). / Köprübaşı Office block

artarken, kentsel mekan olarak değerlendirilememiştir. Kent merkezinde, işlevini yitirmemiş olmasına rağmen sürekliliği sağlanamamış ikinci önemli yapıdır (Lev16). 1961 yılından bu yana Subay orduevi olarak kullanılan Porsuk oteli (1955) ise, yine Emekli Sandığı tarafından açılan bir yarışma sonucunda birinciliği kazanan Mimar Vedat Dalokay tarafından otel ve işhanı olarak tasarlanmıştır (Tutal, 2010) (Foto 3). Bir kamu yapısı olarak sınırlı bir kullanıcıya hitap etmesine rağmen, yapının mimarisinin ve işlevinin korunmakta olduğu söylenebilir.

2008 yılından beri Tescilli bir kültür varlığı olan TCDD – Gar (1955) binası projesi ise, jürisinde P. Bonatz, S.H. Eldem ve E. Onat'ın bulunduğu DDY'nın açtığı proje yarışması sonucunda elde edilmiştir. Yapı, Türk modern mimarlık tarihinin önemli figürlerinden biri olan mimar Orhan Safa tarafından tasarlanmıştır (Aksoylu, 2010). İnşa edildiği dönemden itibaren, kentli için önemli yapılarındandır. Yapı, yolcu giriş çıkış ve bekleme alanlarının üzerini büyük bir tonozla örterek ve şeffaf cepheleri ile Türk modern mimarlık örnekleri içinde önemli bir yer edinmiştir (Lev.17). Kentli tarafından yoğun bir biçimde kullanılan gar binası, demiryolunun

alta alınmasıyla işlev değiştirecektir. Salt kent belleğinde değil, ulusal bağlamda toplumsal hafızada çok önemli bir yeri olan Eskişehir Gar yapısı, iç mekan kalitesi, sahip olduğu “yerin ruhu” ve anı değeri ile bir simge yapıdır. Mimari ve strüktürel çözümü nedeniyle, döneminin öncü formlarından birine sahiptir. Bu nedenle, mimari ve teknik değeri bulunmaktadır. Hızlı tren ile demiryollarının iyileştirilmesi sonucunda, çok uzun süre kullanılacak süreklilik değerine sahip bir kentsel mekan potansiyeline sahiptir.

Türk modern mimarlık tarihinde bir başka önemli figür olan mimar Zeki Sayar tarafından tasarlanan Köprübaşı İşhanı (1974), Eskişehir'in tarihi geleneksel ticari merkezi olan Köprübaşı ile Porsuk arasında, döneminin mimari anlayışı ile, lüksten ve yüksek maliyetten kaçınılarak, dış cephesi mozaik tarak sıva, mozaik merdivenleri, mermer giriş kaplaması, vasistaslı pencereleri ile betonarme sistemde ve çok katlı olarak inşa edilmiştir (Sayar ve Yüngül, 1974) (Lev.18). Kent merkezinde dönüştürücü bir etkisi olan yapı halen, kent merkezinde yoğun olarak kullanılmakta ve kente önemli mekânsal katkı sağlamaktadır. Bu bağlamda, mimari ve teknik değerinin yanında, süreklilik değerine sahip bulunmaktadır.



Levha 19 - Eskişehir Adliyesi (1949) ve Şadi Çalık heykeli. / *Eskişehir courthouse (1949) and statue of Şadi Çalık*

Modern mimarlık mirası bağlamında, kentin sosyal donatıları olarak adlandırılan ve kentin farklı modern dönemlerinde kente katılmış olan bu yapılar, Abidin Mortaş Orhan Safa AHE grubu Zeki Sayar gibi Türk modern mimarlığının önemli mimarları tarafından üretilmiş olmaları nedeniyle özgünlük değeri ve simge değeri, ulusal yarışmalar sonucu elde edilmiş olmaları nedeniyle kimlik değeri, her biri yeni mimari arayışlara sahip oldukları ve kentin fizyonomisini etkileyerek fiziksel ve sosyo-kültürel olarak kentsel mekanı dönüştürdükleri için mimari değer, bir sanayi kentinin kalkınmasının ve gelişiminin parçası oldukları için işlevsel ve ekonomik değer, işlevlerini sürdürdükleri için süreklilik değeri, kentin ortak hafızasında yer ettikleri için “tarihi belge değeri” ve “anı değeri” taşımaktadır.

Resmi Kurumlar

Cumhuriyetin modern ideolojisi sonucunda, sanayi lekeleri ve bağlantılı konut alanlarının yanısıra kenti besleyen bir diğer sosyal donatı, modernleşme sürecinde oluşan resmi meydan etrafında şekillenmişlerdir.

Tescilli bir kültür varlığı olan Hükümet Konağı (1948) Türk modern mimarlık tarihinin önemli figürlerinden biri olan mimar Bedri Uçar tarafından, geniş saçakları, cephe düzeni ve kütle biçimlenişleriyle ikinci ulusal mimarlık anlayışı ile tasarlanmıştır. Pek çok Anadolu kentinde olduğu gibi, Cumhuriyetin modern ideolojisi bağlamında oluşturulan resmi vilayet meydanı ve vilayet meydanında yer alan ünlü heykeltraş Şadi Çalık tarafından yapılmış olan Eskişehir Anıtı ile doğrudan ilişkilenebilir (Lev.19). Halen Bölge İdare Mahkemesi olarak kullanılan resmi kurum yapısı, döneminin özelliklerini yansıtır bir biçimde Eskişehir Adliyesi (1949) olarak inşa edilmiştir.

2000 yılından beri tescilli kültür varlığı olan Merkez Bankası (1952), açılan bir yarışma sonucu birinci olan, Türk modern mimarlık tarihinde iz bırakan yapılara imza atan mimar Orhan Bolak tarafından banka ve lojman olarak tasarlanmıştır. Vilayet meydanını sınırlayan dikkat çekici yapı, ikinci ulusal mimari anlayışı ile meydanı çevreleyen diğer devlet yapılarını tamamlar bir mimari dile sahiptir (Lev.20). Bu resmi kurum yapıları, küçük bir Anadolu kasabası iken hızlı bir biçimde modern bir kente evrilen Eskişehir’in yeniden biçimlenen kent merkezinde dönüştürücü bir etki yaratmaları nedeniyle bütüncül olma



Levha 20 - Merkez Bankası, Vilayet Meydanını tanımlayan önemli sembol yapılardan biridir. (Eskişehir Modern Mimarlık Mirası Sergisi, Alper Elitok arşivi). / The central bank is one of the significant symbolic buildings that defines Vilayet Square (Eskişehir Modern Architecture Exhibition; archive of Alper Elitok)



Levha 21 - Osmanlı (Garanti) Bankası, Halk Bankası ve Ziraat Bankası (Eskişehir Modern Mimarlık Mirası Sergisi, Alper Elitok arşivi). / Osmanlı (Garanti) Bank, Halk Bank and Ziraat Bank (Eskişehir Modern Architecture Exhibition; archive of Alper Elitok)

değerine, modern doku içinde Cumhuriyetin izlerini kuvvetli bir biçimde taşıyan bir resmi kamusal alan inşa ederek simge değerine sahiptir.

Karayannakis kardeşler tarafından Birinci ulusal mimarlık üslubunda banka yapısı olarak tasarlanmış, 2001 yılından itibaren Garanti bankası olarak kullanılan ve 1982 yılından beri tescilli kültür varlığı olan Osmanlı Bankası (1910); kentin en önemli ulaşım ve ticaret akslarından bir olan İkieylül caddesi üzerinde ve tarihi geleneksel kamusal alan olan Hamamyolu, Taşbaşı çarşısı ile vilayet meydanına yakın bir konumda bulunan ve 1979 yılından beri tescilli kültür varlığı olan Ziraat bankası (1928); ritmik yatay pencereleri ve güneş kırıcıları ile oluşan cephe düzeni ile Halk bankası (1951) 19.yüzyıldan itibaren bir sanayi kenti olarak gelişen Eskişehir’de, ekonomik gelişimi destekleyen banka yapıları kent merkezinde belirmektedir (Lev.21). Bu çalışmada tanımlanan üç döneme ait farklı örnekler olarak, kendi dönemlerinin mimari üsluplarını yansıtmaları ve dönemlerinin seçkin örneklerinden olmaları bakımından mimari ve teknik değere, özgünlük değerine ve belge değerine sahiptirler. Halen banka işlevini devam ettirmeleri bakımından süreklilik değerleri bulunmaktadır.

Türk Havacılık tıbbında köklü bir geçmişi, uçuş emniyetinde önemli bir yeri olan Eskişehir Hava Hastanesi (1948), havacıların muayenelerine ve havacılığa özel sağlık sorunlarına yönelik işlev yüklenmiş ülkemizdeki ilk kurumdur. 1920 yılında “4. Kolordu Hastanesi” olarak İstasyon bölgesinde bir binada hizmet vermeye başlayan hastane, 1939 yılında “Hava Hastanesi” adını aldı. Bugünkü binasının temeli 1939 yılında atıldı; 27 Ekim 1948 günü tamamlandı. Hastane uçak şeklindedir; burnu batıya yönelik olup, kanatlara klinikler, kuyruk bölgesine idari bölüm ve başhekimlik yerleştirilmiştir.

Modern mimarlık mirası bağlamında, bu yapılar, Bedri Uçar ve Orhan Bolak gibi Türk modern mimarlığının mimarları tarafından üretilmiş olmaları nedeniyle özgünlük değeri ve simge değeri, vilayet meydanı etrafında konumlanarak resmi meydan fikrini kuvvetlendirdikleri için kimlik değeri ve bütüncül olma değeri, dönemin modern ideolojilerini mimari üsluba aktarmaları ve mekânsal organizasyonları için mimari değer, işlevlerini sürdürdükleri için süreklilik değeri, kentin ortak hafızasında yer ettikleri için tarihi belge değeri ve anı değeri gibi korunması gerekli değerleri taşımaktadır.

Sonuç – Bu Alanların Yokolması ve Dönüşümü

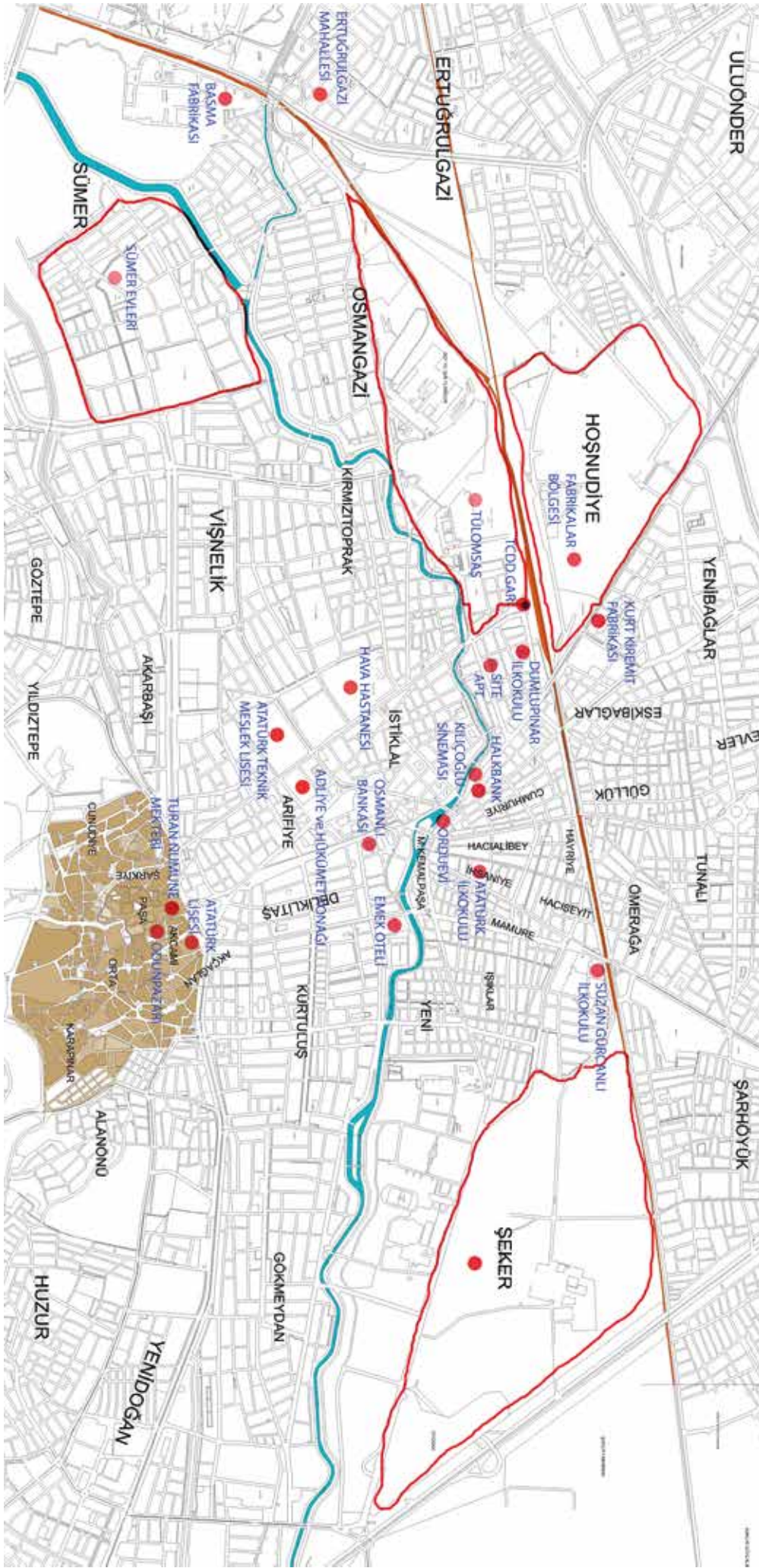
Bu çalışma kapsamında, Eskişehir’deki modern dokunun koruma ölçütlerini oluşturan değerleri üzerinden kentin modern dönemine ilişkin bir kent okuması yapılmaya çalışılmıştır. Bu okuma sonucunda, sanayi yerleşkeleri ile konut alanları arasındaki ilişkinin geleneksel kentin modernleşmesindeki itici gücü oluşturduğu; bu itici gücün Cumhuriyet ideolojisinin tüm özelliklerini kente sızdırdığı, kentin kendine ait olan Modern’i üretmeye başladığı ve sonuç olarak bütün modern kentsel dokunun ve yapılarının bir “modern mimarlık mirası” olduğu ortaya çıkmaktadır. Bununla birlikte, Eskişehir örneği üzerinden, modern mimarlık mirasının salt yapılar bazında ele alınamayacağı açıktır. Kentin fiziksel gelişiminin yanısıra, modernleşme sürecinin dinamikleri içinde beliren mikro hikayelerinin katkısının çok önemli olduğu görülmektedir. Bu bağlamda, ulusal mimari proje yarışmaları, Türk modern mimarlığının önemli figürleri olan mimarların tasarladığı binalar, kentlinin sanayi yerleşkeleri sayesinde tanışarak kent kültürüne dahil ettiği sinemalar, bahçeli ev tipi konutlar, bisiklet, vb.nin benimsenmesi, Balkanlar ve Kırım’dan gelen göçmenler gibi unsurlar Eskişehir’in modern dokusunu daha değerli kılmaktadır (Şek.2).

Bu değerlere koşut olarak, kentin modern katmanına ilişkin kayıplarını somutlaştırmak adına, son yıllarda kentin geçirdiği hızlı değişime göz atılmalıdır: Küresel sermayenin, uçak ve liman ağırlıklı bir lojistik ağıyla dünyaya entegre olmayı tercih edişi ve Eskişehir’in sanayi kenti kimliğinden uzaklaşarak üniversite kenti kimliğini giymesi ve modern öncesi kültür varlıkları ile post-modern kamusal alanların popülerleşmesiyle turistik açıdan önem kazanması sonucunda, Eskişehir modern dokusu gözden çıkarılmaya başlamıştır. Kentsel mirası koruma ile kentleri yenileme konusunda yaşanan çatışma (Dinçer, 2014), kültürel miras olarak belli bir dönemin seçilmesi ve işlevsel stratejilerin bulunmaması nedeniyle, kentin modern katmanı hızla yok olmaktadır. Fabrikalar bölgesi ve sanayi yerleşkeleri kentin hızla büyümesi sonucunda, büyük kentsel lekeler olarak kent merkezi içinde kalmış; buradaki fabrikalar Fordist özelliklerini kaybetmeleri nedeniyle yıkılmaya ya da dönüştürülmeye başlamıştır. Yine sürdürülebilir olan pek çok kentsel mekan ve bina, mekânsal ve işlevsel olarak yanlış dönüşmektedir. Bu bağlamda, Eskişehir’in modern dokusu ve yapıları, gereksiz yapı yoğunlukları, kullanım kararlarından kaynaklı hatalar, kullanım yoğunluğu gibi sorunlar nedeniyle, sahip oldukları fiziksel, sosyal ve kültürel değerleri kaybetmektedirler. Ayrıca, modern miras kapsamında korunması gerekli olan “yerin ruhu”nun da dikkate alınmadığı; tersine, bu yerleşkelere daha çok birer yapı stoğu ya da potansiyel inşaat alanı gibi yaklaşıldığı gözlenmiştir. Kentte rantın artması, sosyal yapının değişmesi, mülkiyet

paylaşımı sorunları ve yüksek katlı yapmaya elverişli imar kararları sonucunda, 2000’li yılların başlarından itibaren “bahçeli ev” kooperatif yapıları yıkılarak (Akın Güler ve Karasözen, 2017), bahçe kullanımı, komşuluk ilişkileri gibi, hızla taşıdığı tüm fiziksel ve sosyo-kültürel değerleri kaybedecek biçimde dönüştürülmekte ya da yıkılmaktadır. Diğer taraftan, kentin üçüncü modern dönemine ait, geniş saçakları, cumbalı çıkmaları, Fransız balkonları, süslemeli demir doğramalı giriş kapıları ile dönemin özelliklerini yansıtan çok az sayıda betonarme apartman günümüze ulaşabilmiştir (Üstün ve Aksoylu, 2010). Bu saptamaların gerekçesi olarak, anıtsal kimliği olan pek çok modern yapının, hızla yıkılarak yerine yeni ve daha büyük binalar inşa etme telaşının başgösterdiği; modern yapıların, özellikle konutların, korunmaya değer tarihi kimliği olamayacak kadar “yeni” ve değersiz kabul edildikleri; modern yapılarda kullanılan malzeme, teknik ve teknolojinin ömrünü tamamladığı; özellikle kent merkezinde kalan endüstri mirası niteliği taşıyan fabrika yerleşkelerinin işlevlerini yitirmiş olması; dönüştürülen fabrika alanlarının gereğinden fazla ya da uygun olmayan işlevle yüklendiği; rantın artmasıyla birlikte çok fazla ek yapı yapılmak yoluyla yerleşke/vaziyet planı özelliklerinin ortadan kalktığı görülmektedir.

Bu durumda, Eskişehir’de modernin yerel izleri ve bu izlerin korunması bağlamında, tartışılması gereken iki husus bulunmaktadır: Bunlardan ilki, kentteki modern dokunun, son zamanlarda nasıl korunabildiği ya da nasıl evrildiği meselesidir. İkinci husus ise, bu koruma/evrilme paradoksunda, evrensel koruma ölçütlerinin modern mimarlık mirası bağlamında içeriklerinin/tanımlarının nasıl ele alındığı konusudur. Tam bu noktada, Eskişehir ölçeğinde kentsel bellekte kalması gereken değerler vurgulanmalıdır. Kentin fizyonomisine doğrudan etki etmiş sanayi yerleşkeleri, bunlarla bağlantılı oluşan konut alanları, sanayi-yerleşkesi-konut alanı ilişkisi, bu ikiliyi besleyen sosyal donatı alanları, ve sanayi kenti kimliğinin korunması, modern mimarlık mirasına yönelik bütüncül bir bakış açısıyla koruma politikaları geliştirilmesi son derece önemlidir. Bu değerlerin kentli tarafından öğrenilmesi, modern mimarlık mirası kapsamındaki yapı ve yerleşkelerin kent ile bütünleşmesi ve kentlinin buralara ilişkin mekânsal deneyiminin artması ile mümkün olabilir.

ICOMOS Türkiye’nin 2013 yılında yayınladığı mimari mirası koruma bildirgesinde de, modern mimari mirasın özgün niteliklerinin kaybolmamasına dikkat edilmesi hususunda vurgu yapılmaktadır. Mimari mirasın korunması kamu yararına olan dinamik bir süreçtir. Bu nedenle mimari mirasın korunmasına yönelik yasal düzenlemeler, koruma alanındaki evrensel ilkelerden ödün vermeden yeni kavram ve yaklaşımları içerecek şekilde güncellenebilir olmalıdır.



Şekil 2 - Eskişehir'in modern mimari mirasının kent merkezindeki konumları. / The modern architectural heritage of Eskişehir in the city center.

Kaynakça

ACAR, Ş., 2009.

Eskişehir: Zaman, Mekan, İnsan. Eskişehir: Eskişehir Ticaret Odası Yayınları.

GÜLER, A., / KARASÖZEN, R., 2017.

“Modern Konutun Orta Sınıfla Buluşması: 1950’lerde Bir Eskişehir Örneği”, Mimarlık 394.

AKSOYLU, S., 2010.

“TCDD - Gar”, Eskişehir Modern Mimarlık Mirası Sergisi. Ed: D.Özkut, F.M.Sümertaş. DoCoMoMo Türkiye Ulusal Çalışma Grubu Poster Sunuşları: Türkiye Mimarlığında Modernizmin Yerel Açılımları VI. Eskişehir: Anadolu Üniversitesi.

AKSOYLU, S., 2013.

“Türkiye’de Modernleşme Sürecinde Kentleşme ve Kent Planlaması”, editörler: Nuray Özaslan, Rana Karasözen. Mimarlık Tarihi. Eskişehir: Anadolu Üniversitesi.

ALSAÇ, Ü., 2007.

“İkinci Ulusal Mimarlık Dönemi”, 2007. Editörler: R.Holod, A.Evin ve S.Özkan. Modern Türk Mimarlığı. Ankara: TMMOB Mimarlar Odası. 97-109.

ALTAN ERGUT, E., 2013.

“Yirminci Yüzyıl Modern Mimarlık Mirası Korunmalıdır! DOCOMOMO_Türkiye: 10 Yılın Ardından...”, Mimarlık 371.

ARITAN, Ö., 2008.

“Modernleşme ve Cumhuriyetin Kamusal Mekân Modelleri”, Mimarlık 342. <http://www.mimarlikdergisi.com/index.cfm?sayfa=mimarlik&DergiSayi=353&RecID=1822> ; son erişim: 06.04.2017

BATUR, A., 1994.

“Cumhuriyet Dönemi: 1938-50 Savaş Yılları ve II. Milli Mimari Akımı” Dünden Bugüne İstanbul Ansiklopedisi C2: 450.

BATUR, Afife, 2007.

“Modern Olmak: Bir Cumhuriyet Mimarlığı Arayışı”, editörler: Renata Holod, Ahmet Evin ve Süha Özkan. Modern Türk Mimarlığı. Ankara: TMMOB Mim.Odası. 37-53.

ÇELEN ÖZTÜRK, A., / MEHEMMEDOVA BURNAK, T., 2010.

“Şeker Fabrikası”, Eskişehir Modern Mimarlık Mirası Sergisi. Ed: D.Özkut, F.M.Sümertaş. DoCoMoMo Türkiye Ulusal Çalışma Grubu Poster Sunuşları: Türkiye Mimarlığında Modernizmin Yerel Açılımları VI. Eskişehir: Anadolu Üniversitesi.

DİNÇER, İ., 2014.

“Kentleri Dönüştürürken Korumayı ve Yenilemeyi Birlikte Düşünmek: “Tarihi Kentsel Peyzaj” Kavramının Sunduğu Olanaklar”. ICONARP, Volume 1, Issue 1, pp:22-40. www.iconarp.com

EFE, A., 2010.

“Rayların Altında Kalan Makûs Tarih: Değişen Eskişehir”, M. Arslan (yay.)

Cumhuriyet Döneminde Demiryolları Sempozyumu: 117-25. Atatürk Kültür, Dil ve Tarih Yüksek Kurumu Atatürk Araştırma Merkezi Yayını.

ERTİN, G., 1994.

Eskişehir Kentinde Yerleşmenin Evrimi. Eskişehir: Anadolu Ün. Yayınları, No:773. “Eskişehir’de İki Ev”, 1935-10. Arkitekt 58. S.285

Eskişehir Modern Mimarlık Mirası Sergisi, 2010. Editörler: Deniz Özkut, Firuzan Melike Sümertaş. DoCoMoMo Türkiye Ulusal Çalışma Grubu Poster Sunuşları: Türkiye Mimarlığında Modernizmin Yerel Açılımları VI. Eskişehir: Anadolu Üniversitesi.

“Mimari Mirası Koruma Bildirgesi”, 2013.

ICOMOS Türkiye, İstanbul. http://www.icomos.org.tr/Dosyalar/ICOMOSTR_0623153001387886624.pdf

KARASÖZEN, R., 2013.

“1923-50 Döneminde Türkiye’de Mimarlık”, editörler: Nuray Özaslan, Rana Karasözen. Mimarlık Tarihi. Eskişehir: Anadolu Üniversitesi

KARASÖZEN, R., 2013.

“1950 Sonrası Türkiye’de Mimarlık”, editörler: Nuray Özaslan, Rana Karasözen. Mimarlık Tarihi. Eskişehir: Anadolu Üniversitesi

KOCA, G., / KARASÖZEN, R., 2010.

“1945–1960 Dönemi Eskişehir Modern Kent Merkezinin Oluşumunda Öne Çıkan Yapılar” Anadolu Ün. Sosyal Bilimler Dergisi 10/3: 191-211.

KOCA, G., 2013.

“Osmanlı ve Cumhuriyet Döneminde Konut”, editörler: Nuray Özasan, Rana Karasözen. Mimarlık Tarihi. Eskişehir: Anadolu Üniversitesi

KOYLU, Z.,

XX. Yüzyılın Başlarında Eskişehir”, TC Başbakanlık Atatürk Kültür, Dil ve Tarih Yüksek Kurumu Atatürk Araştırma Merkezi.

<http://www.atam.gov.tr/dergi/sayi-71/xx-yuzyilin-baslarinda-eskisehir> ; son erişim: 06.04.2017

Kurtuluş ve Aydınlanma: Arşiv Belgeleriyle Eskişehir, 2009. Anadolu Üniversitesi, Ed. Polat Safi. Ankara: Başak Matbaa.

MADRAN, E., 2006.

“Modern Mimarlık Ürünlerinin Belgelenmesi ve Korunması Süreci için Bazı Notlar”. Mimarlık 332.

<http://www.mimarlikdergisi.com/index.cfm?sayfa=mimarlik&DergiSayi=50&RecID=1207> ; son erişim: 06.04.2017

MADRAN, E. / NALBANT, K. / ÖZGÖNÜL, N., 2010

“Kılıçoğlu Tuğla ve Kiremit Fabrikaları”, Eskişehir Modern Mimarlık Mirası Sergisi. Ed: D.Özkut, F.M.Sümertaş. DoCoMoMo Türkiye Ulusal Çalışma Grubu Poster Sunuşları: Türkiye Mimarlığında Modernizmin Yerel Açılımları VI, Eskişehir.

OMAY POLAT, E., / CAN, E., 2008.

“Modern Mimarlık Mirası Kavramı: Tanım ve Kapsam”, Megaron 3/2: 177-186.

OMAY POLAT, E., 2008.

“Modern Mimarlık Mirasını Onaylamak: Yasal Süreç ve Tescil Kararlarına Bakış”, Mimarlık 340.

<http://www.mimarlikdergisi.com/index.cfm?sayfa=mimarlik&DergiSayi=290&RecID=1706> ; son erişim: 06.04.2017

OMAY POLAT, E., 2008.

“Türkiye’nin modern mimarlık mirasının korunması: kuram ve yöntem bağlamında bir değerlendirme” (yayımlanmamış doktora tezi: Yıldız Teknik Üniversitesi Fen Bilimleri Enstitüsü Mimarlık Anabilim Dalı Rölöve-Restorasyon Programı. İstanbul)

ÖZASLAN, N., 2013.

“Osmanlı Mimarlığında Batılılaşma Süreci”, editörler: Nuray Özasan, Rana Karasözen. Mimarlık Tarihi. Eskişehir: Anadolu Üniversitesi

ÖZASLAN, N., 2014

“Eskişehir Modern Mimari Mirasının Araştırılması ve Belgelenmesi”, Proje No. 1110F159, Anadolu Üniversitesi, Eskişehir.

ÖZASLAN, N. / GÜLDOĞAN, İ., 2010.

“Atatürk Lisesi; Suzan Gürcanlı İlköğretim Okulu; Dumlupınar İlköğretim Okulu; Eskişehir Ticaret Meslek Lisesi; Atatürk Teknik ve Endüstri Meslek Lisesi; Mehmetçik Lisesi; Atatürk İlköğretim Okulu”, Eskişehir Modern Mimarlık Mirası Sergisi. Ed: D.Özkut, F.M.Sümertaş. DoCoMoMo Türkiye Ulusal Çalışma Grubu Poster Sunuşları: Türkiye Mimarlığında Modernizmin Yerel Açılımları VI, Eskişehir: Anadolu Üniversitesi.

ÖZASLAN, N. / KARASÖZEN, R., 2010.

“Emek Otel ve Eski Otogar”, Eskişehir Modern Mimarlık Mirası Sergisi. Ed: D.Özkut, F.M.Sümertaş. DoCoMoMo Türkiye Ulusal Çalışma Grubu Poster Sunuşları: Türkiye Mimarlığında Modernizmin Yerel Açılımları VI, Eskişehir: Anadolu Üni.

ÖZKUT, D., 2013.

“20. YY Mimari Mirası ve Koruma Yaklaşımları”, editörler: Nuray Özasan, Rana Karasözen. Mimarlık Tarihi. Eskişehir: Anadolu Üniversitesi

ÖZKUT, D. / ÖZASLAN, N., 2009.

“Türkiye Lokomotif ve Motor Sanayi Tesisleri.” Mimarlık 354. S.68-71.

SARIÖZ, Perihan, 1997.

Bir Zamanlar Eskişehir. İstanbul: Esbank.

SAYAR, Y., 2004.

“Türkiye’de Mimari Proje Yarışmaları 1930-2000: Bir Değerlendirme”, Mimarlık 320.

SAYAR, Z. / YÜNGÜL, B., 1974.

“Köprübaşı İşhanı”, *Arkitekt* 354. 1974/02: 58-61.

SÜMERTAŞ, F., M., 2010.

“Cumhuriyet Tarihi Müzesi (Turan Numune Mektebi)”, *Eskişehir Modern Mimarlık Mirası Sergisi*. Ed: D.Özkut, F.M.Sümertaş. DoCoMoMo Türkiye Ulusal Çalışma Grubu Poster Sunuşları: Türkiye Mimarlığında Modernizmin Yerel Açılımları VI, Eskişehir: Anadolu Üniversitesi.

ŞENSOY, G. / ÜSTÜN, B., 2016.

“Eskişehir Fabrikalar Bölgesi: ‘Çiftkurt Fabrikası İçin Yeni İşlev Önerisi’”, *BAUN Fen Bil. Enst. Dergisi*, Cilt 18(1): 86-104.

TANERİ YILMAZ, E., 2009.

“Eskişehir Kentinin Gelişiminde Belirleyici Rolü Olan Süreçler Ve Bu Süreçler İçerisinde Beliren Yerleşkeler”, (yayımlanmamış yüksek lisans tezi: Osmangazi Üniversitesi Fen Bilimleri Enstitüsü Mimarlık Anabilim Dalı, Eskişehir.)

TEKELİ, İ., 1976.

“Eskişehir ve Sanayi”, *Son Olay*: 244-58.

https://www.academia.edu/31131104/Eskişehir_ve_Sanayi ; son erişim: 06.04.2017

TUTAL, O., 2010.

“Eskişehir Subay Orduevi; Garanti Bankası”, *Eskişehir Modern Mimarlık Mirası Sergisi*. Ed: D.Özkut, F.M.Sümertaş. DoCoMoMo Türkiye Ulusal Çalışma Grubu Poster Sunuşları: Türkiye Mimarlığında Modernizmin Yerel Açılımları VI, Eskişehir: Anadolu Ün.

ÜSTÜN, B., 2010.

“DDY–Tülomsaş Yerleşkesi Konutları”, *Eskişehir Modern Mimarlık Mirası Sergisi*. Ed: D.Özkut, F.M.Sümertaş. DoCoMoMo Türkiye Ulusal Çalışma Grubu Poster Sunuşları: Türkiye Mimarlığında Modernizmin Yerel Açılımları VI, Eskişehir: Anadolu Ün.

ÜSTÜN, B. / AKSOYLU, S., 2010.

“Deliklitaş Mahallesi”, *Eskişehir Modern Mimarlık Mirası Sergisi*. Ed: D.Özkut, F.M.Sümertaş. DoCoMoMo Türkiye Ulusal Çalışma Grubu Poster Sunuşları: Türkiye Mimarlığında Modernizmin Yerel Açılımları VI, Eskişehir: Anadolu Ün.

YAVUZ, Y. / ÖZKAN, S., 2007.

“Osmanlı İmparatorluğunun Son Yılları”, ed: R.Holod, A.Evin ve S.Özkan. *Modern Türk Mimarlığı*. Ankara: TMMOB Mimarlar Odası. 53-69.

YAVUZ, Y. / ÖZKAN, S., 2007.

“Ulusal Bir İfade Bulmak: Birinci Ulusal Üslup”, ed: R.Holod, A.Evin ve S.Özkan. *Modern Türk Mimarlığı*. Ankara: TMMOB Mimarlar Odası. 37-53.

YILMAZ, E., 2009.

Eskişehir Kentinin Gelişiminde Belirleyici Rolü Olan Süreçler ve Bu Süreçler İçerisinde Beliren Yerleşkeler. (Yayımlanmamış Y.Lisans Tezi). Osmangazi Üniversitesi Fen Bilimleri Enstitüsü Mimarlık Anabilim Dalı, Eskişehir.

<http://catab.kulturturizm.gov.tr/Eklenti/38041,2863-sayili-kultur-ve-tabiat-varliklarini-koruma-kanunu-.pdf?0>

2863 sayılı Kültür Ve Tabiat Varlıklarını Koruma Kanunu; son erişim: 12.04.2017.

<http://teftis.kulturturizm.gov.tr/TR,14331/662-nolu-ilke-karari-tescil-kaydi-bulunmayan-tasinmaz-k-.html>

662 Sayılı İlke Kararı: Tescil Kaydı Bulunmayan Taşınmaz Kültür Varlığı Özelliğindeki Yapılar Ve Yapı Elemanları; son erişim: 12.04.2017.

http://www.icomos.org.tr/Dosyalar/ICOMOSTR_0623153001387886624.pdf

ICOMOS Türkiye Mimari Mirası Koruma Bildirgesi “2013”

http://www.hvtd.org/yeni/?page_id=40
(Havacılık Tıbbi Derneği resmi web sitesi)

<http://www.mimarlikmuzesi.org/Gallery/DisplayPhoto.aspx?ID=4&DetailID=5&ExhibitionID=11>

(Mimarlık Müzesi web sitesi)