

MERSİN/ATLILAR (SADIYE) KIRSAL MİMARİ ENVANTER RAPORU

İpek DURUKAN*

Anahtar Kelimeler

Mimarlık (kırsal, geleneksel), Akdeniz, Toroslar, Çerkez, Ahşap yapı

Keywords

Architecture (rural, traditional), Mediterranean, Taurus, Circassian, Wooden structure

1.1. Özet

Atlılar, Mersin il merkezine 65 km uzaklıkta Toros/Bolkar Dağları üzerinde yaklaşık 1400 m yükseltide kurulmuş bir Çerkez Köyü. Eski adı Sadiye olan yerleşim 19. yüzyıl sonunda II. Abdülhamit tarafından bölgeye yerleştirilen Abzogh ve Kabarday grupları tarafından kurulmuş. Gerek mimari özellikleri gerekse etnik yapısı ile özgün yapısını büyük ölçüde korumuş olan köy, yaklaşık aynı yükseltide ve iklimde yer alan çevre yerleşim birimlerinden farklı karakterini 80'li yıllar sonrasında hızla kaybetmeye başlamış.

"Mersin İli Atlılar (Sadiye) Köyü Kırsal Mimarlık Envanteri" çalışması, 1996 yılında Çukurova Üniversitesi Fen Bilimleri Ensti-

tüsü'nde tamamlanan "Vernaküler Mimari ve Atlılar Köyü Üzerine Bir Çalışma" isimli yüksek lisans çalışması sırasında sağlanan verilerin TÜBA - TÜKSEK projeleri formatında güncellenmesi esasına dayanmaktadır. Bu bağlamda Atlılar Köyü'nde yapılan çalışma ile, mevcut fiziki ve sosyal veriler analiz edilmiş, özgün niteliklerini korumakta olan binaların dijital fotoğrafları çekilmiş ve GPS aleti kullanılarak koordinatları saptanmıştır.

Köyün ilk yerleşim yeri, bugünkü yerleşim yerinden yaklaşık 2 km batıda ve ızgara plan şemasına sahiptir. Seksen beş hane olarak kurulan köy kısa bir süre sonra bugünkü yerleşim yerine taşınmış ve mevcut organik doku zaman içerisinde oluşmuştur. Yerleşime özgün karakterini veren bir zamanlar çevrede bolca yetişen ardıç ağacından yapılmış yapılar binalardır. Bu binaların bir kısmı eski köy alanından taşınmıştır. Ardıç binaların yapımı 1937 yılında ormandan ağaç kesimi yasaklanınca azalmış, 1960'lı yıllara kadar devam etmiştir.

Yerleşimdeki 180 adet binadan 108'i ardıç yapıdır. Bu binalardan 53'ü konut, 55'i

* Y. Mimar İpek DURUKAN, Proje Yürütücüsü, İTÜ Mimarlık Fakültesi Mimarlık Bölümü Restorasyon Anabilim Dalı Araştırma Görevlisi.

depo veya ahırdır. Sosyal ve ekonomik yapıdaki değişim ve kente göç sonucu ardic binaların sadece 10 adedi sürekli konut olarak kullanılmaktadır. Halen kullanılmakta olan konut ve ağıllar balçıkla sıvanmıştır.

Güncellenen bu çalışma bir kez daha göstermiştir ki Atlılar Köyü'nün en öncelikli sorunu terkedilmiş binaların içinde bulunduğu kötü durum ve arazi kullanımlarındaki farklılaşmalara bağlı geri dönülmez bozulma sürecidir.

1.2. Summary

Atlılar is a Circassian village located on the Toros/Bolkar mountain series at about 1400 m altitude and 65 km away from Mersin city centre. Formerly called Sadiye, the settlement has been established by Kabard and Abkhaz groups which had settled in the area with the help of Sultan Abdülhamid II at the end of the 19th century. After 1980's the village begun to lose its authentic character that was conserved due to the ethnic structure and architectural features quite different from the characteristics of other settlement areas in the same climate and altitude.

"Mersin, Atlılar (Sadiye) Village Rural Architectural Documentation" study is based on updated information which was collected for the elaboration of the master's thesis entitled "Vernacular Architecture and a Case Study on Atlılar Village" submitted in 1996 to the Institute of Science and Technology of Çukurova University.

The updating consisted in analyzing the existing physical and social structure, taking digital photos of the buildings which kept their authentic characteristics and determining the coordinates of the settlement by using GPS.

Grid-iron schemed first settlement area of the village was on 2 km west of the existing settlement. Due to hard climatic conditions the eighty five households of the old village were moved soon after to the present land and the organic structure of the Village was formed step by step.

The settlement owes its authentic character to the log houses built in juniper trees which were very abundant in the area. Some of these log houses were reconstructed by reusing the material of the first houses. This way of construction was gradually abandoned when the tree cut was banned by the legislation in 1937 but continued until the 1960's.

108 of the 180 buildings were made of juniper trees. Because of changes in social and economic structure due to migration from rural to urban areas, only 10 of the total 53 juniper houses are still in use. The rest are used for sheep folds or storage purposes or are derelict buildings. Juniper houses and sheep folds that are still in use were plastered with mud.

This updated study revealed that the most important problem of Atlılar village is the very poor condition of the unused buildings and the irreversible process of degradation due to new land uses.

2.Giriş

"TÜBA Kültür Sektörü Projesi" çerçevesinde gerçekleştirilen Mersin İli, Atlılar (Sadiye) Köyü Kırsal Mimari Envanteri, Mersin ili sınırları içerisinde yer alan Atlılar kırsal yerleşimine ait verileri içermektedir. Bu çalışmanın temel amacı, önümüzdeki yıllarda bölgede gerçekleştirilmesi düşünülen daha geniş kapsamlı araştırmalar öncesinde, 1996 yılında Çukurova Üniversitesi Fen Bi-

limleri Enstitüsü'nde tamamlanan "Vernaküler Mimari ve Atlılar Köyü Üzerine Bir Çalışma" başlıklı yüksek lisans tezinin hazırlanması sırasında sağlanan verilerin güncelleştirilerek "TÜBA-TÜKSEK Projeleri Formatı"na uyarlanması yoluyla kırsal mimarlık envanterinin oluşturulmasıdır.

Çalışma, Birecik-Suruç Kırsal Mimarlık Envanteri alan çalışması ekibinde yer alan İTÜ Mimarlık Fakültesi araştırma görevlisi İpek Durukan tarafından 2 Ekim 2002 tarihinde başlatılan alan çalışması ve sonrasındaki on beş günlük büro çalışması ile tamamlanmıştır.

3. Yöntem ve Araştırma Bulguları

3.1.Yöntem

Mersin/Atlılar Kırsal Mimarlık Envanteri, alan çalışması ve sonrasında gerçekleştirilen büro çalışması olmak üzere iki aşamada tamamlanmıştır. Alan çalışması sırasında GPS aleti ile yerleşimin koordinatları saptanmış, dijital fotoğraf makinesi ve video kamerayla görsel belgeleme yapılmış, ayrıca 1/1000 ölçekli kadastral haritalar ve TÜBA-TÜKSEK Kırsal Mimarlık Pilot Projeleri kapsamında geliştirilen envanter fişleri kullanılarak, eldeki yazılı ve çizili dokümanlar güncellenmiştir. Büro çalışması sırasında alan çalışması boyunca sağlanan veriler eldeki veriler ile karşılaştırılarak TÜBA-TÜKSEK Projeleri formatına uyarlanmıştır.

3.2 Atlılar (Sadiye) Yerleşimi

3.2.1. Doğal Özellikleri

Atlılar yerleşimi, Mersin iline 65 km uzaklıkta, Çukurova'nın kuzeyinde kıyıya paralel uzanan Toros/Bolkar Dağları üzerindeki Sadiye Tepesi'nin güneydoğu yamacında

yer almaktadır. Kuzeyde Rahat Dağı ile 2445 m'ye kadar yükselen bölgede arazi oldukça engebeli bir yapıya sahiptir ve Atlılar Köyü arazisi içinde de birçok tepe yer alır. Yerleşimin denizden yüksekliği ortalama 1420 m'dir. Yüksek yerlerde Toros Dağları'nda sıkça rastlanan, ilkbaharda kar suları ile oluşan gölcük ve dereler, köyün yamaçlarında yer aldığı tepenin ardında Cingörez ismi ile bilinen bir düden ve yerleşim alanı içinde de iki adet doğal su kaynağı vardır. Ortalama sekiz ay süren kış mevsiminin beş ayında kar yağışı görülmektedir. Bölgede en çok rastlanan ağaç türleri ardıç ve çamdır. Akdeniz bitki örtüsünün devamı kısa bodur ağaçlar (demircik, palamut vb) ve yer yer kayın ağaçlarına da rastlamak mümkündür. Bölgede araştırma yapan yer bilimcilerin ifadeleri jeolojik yapının, okyanusun kapanması sırasında okyanus içi dalma batmaya bağlı olarak oluşan melanj (karmaşık seri) kayaçlarından oluştuğu yönündedir. Melanj içerisinde okyanusal litosfer parçaları, sedimanter kayaçlar ve kireç taşı blokları bulunmaktadır.

3.2.2.Tarihsel Gelişim ve Sosyal Yapı

Atlılar Köyü 1885-1886 yıllarında¹ Kuzey Kafkasya'dan göç eden, çoğunluğu Kabardey (kendi içinde Adige, Abhaz, Çeçen gibi gruplara ayrılan Çerkezler'in, Adige kolunun alt grubudur) soyundan gelme bir grubun bu bölgeye yerleştirilmesi ile kurulmuştur. Köyün yaşlıları ile yapılan görüşmeler sonucu elde edilen bilgilere göre Çerkezler'in bu bölgeye yerleşmeleri şu şekilde gerçekleşmiştir: Atlılar köylüsünün iki kuşak öncesi 1885 yılında Suriye'ye gitmek üzere Rusya'nın Soçi limanından hareket

¹ Hicri 1303 olarak nakledilmiştir (24.06.1996 tarihinde Cevdet Engür ile yapılan görüşme).

eden geminin yolcularıdır ve 19. yüzyıl sonundaki sürgün öncesinde Kabardey'lerin çoğunlukta bulunduğu Kafkasya'nın Nalçık Bölgesi köyleri ile Maykop Bölgesi'nden gelen küçük grupların bir araya gelmesinden oluşmuştur. Gemi, önce İstanbul'da yakıt ikmali yapmış, daha sonra Mersin yakınlarında arızalanmış ve bundan sonra yoluna devam edememiştir.

Çerkezler Mersin'de iki- üç yıl sıcak iklim koşullarına uyum sağlayamadan yaşadıkları sonra yaşlı ve çocukların ölümlerinde artış olunca grubun liderleri alışmış oldukları iklime uygun bir yerleşim yeri bulmak amacı ile kuzeye, Toros Dağları'na keşfe çıkmış, Höyük Alanı² olarak isimlendirilen bölgeyi yerleşim yeri olarak belirlemiştir. Grubun büyük bir kısmı bu alana yerleşmiş fakat yerleşmenin olduğu yıl bu kez soğuk nedeni ile ölümler gerçekleşmiştir. Bu dönemde Sultan II. Abdülhamit Çerkezler'e yardımcı olarak, bugünkü yerleşim yerinin yaklaşık 2 km kuzeybatısındaki alanda yerleşmeleri için arazi tahsis eder. Köye verilen arazi ızgara plan şemasına uygun 1000-1100 m² lik parsellere ayrılmış, 85 hanenin yapılan ardış konutlara yerleşmesi sağlanmıştır. Köye, II. Abdülhamit'in Çerkez olan Sadiye ninesinin adı verilir. Bu dönemde Sadiye köyü, II. Abdülhamit'in yardımları ile çevre köylere göre daha iyi durumdadır ve en büyük camiye sahiptir. Çevre köylerden Cuma namazını kılmak üzere bu camiye gelinir. Cami de ardış ağacından yapılmıştır.

Sonraki yıllarda Çerkezler hemen yakınlarındaki tepenin³ güneydoğu yamacına yerleşmeye başlar. Yeni yerleşim yerinde iki adet su kaynağı vardır. Köy alanındaki ar-

dış yığma olarak inşa edilmiş evler sökülerek bugünkü yerleşim yerine taşınır. Cami de sökülerek taşınan binalar arasındadır.

Yerleşim tarihinde önem taşıyan bir başka dönem Kurtuluş Savaşı yıllarıdır. Bu dönemde Çerkez erkeklerin savaşa katılması nedeniyle kadınlar ve çocuklar yiyecek sağlamanın daha kolay olduğu ve güvende oldukları ovaya taşınmışlardır. Burası Mersin'in 5 km doğusunda bulunan Yakaköy yerleşmesidir. Bu grubun çoğunluğu savaş sonrası Sadiye Köyü'ne dönmüştür⁴. Atları ile ünlü olan köyün adı, sonradan değiştirilmiş ve "Atlılar" ismi kullanılmaya başlanmıştır.

1980 sonrasında köy yolunun asfaltlanması ile birlikte kent ile iletişim artmıştır. Konutların biçimlenişi ve yerleşimin karakteri üzerinde büyük etkisi olan bu gelişmenin yanı sıra binaların kullanım yoğunluğunu etkileyen bir başka etken, yerleşimde mevsimlerle bağlantılı olarak gerçekleşen iki farklı göç türünün bulunmasıdır. Birincisi yaz aylarında köye gelip kış aylarında kente dönen yaylacılar, bu göç kentte iş sahibi olan veya çocukları okuyan aileler tarafından yapılmaktadır, ikincisi; kış boyunca köyde yaşayıp, yaz aylarında Toroslar'ın yükseklerindeki meralara çıkanlardır, bu göç hayvancılıkla uğraşanlar tarafından hayvanları meraya çıkarmak amacıyla yapılmaktadır.

3.2.3.Yerleşmenin Genel Biçimlenişi

Atlılar Köyü yerleşim dokusu arazi ile uyumlu organik bir yapı sergilemektedir. Yapılar, sınırları ortalama 60-70 cm yükseklikte ince taş duvarlar, dal çitler ya da tellerle belirlenmiş geniş parseller içinde yer al-

2 Bu yerleşimdeki binalar hakkında veri elde edilememiştir.

3 Sadiye Tepesi

4 Geride kalanların bir kısmı Yakaköy'de kalmış, bir kısmı daha sonra Adana veya Mersin'e yerleşmiştir.

maktadır. Parseller arası ilişkileri kısıtlayacak kalın ve yüksek taş duvarlar yoktur, hatta akrabalar arası erişimi kolaylaştırmak amacı ile ara geçitler bırakılmıştır. Parsel içinde yer alan binalar arasında da kapalı bir ilişki yoktur. Parseller ortalama 2000 m² dir ve dağınık bir yerleşim sergilemektedir. Konut parselin yola yakın kısmında ve genellikle en yüksek yerinde inşa edilmiştir. Konut ile parsel girişi arasında kalan bölüm avlu olarak kullanılmakta ve mevsimlik işler de bu bölümde yapılmaktadır. Bazı örneklerde avlunun, ağıl, samanlık, ocak ve çeşme ile ilişkilendirilmesiyle daha tanımlı bir mekan oluşturulduğu görülmektedir (lev.4, res.5).

Yerleşim dokusu içinde yer alan iki adet çeşme, köye su şebekesi kurulmadan önce önemli toplanma noktaları iken, evlere şebeke suyunun bağlanması ile önemini kaybetmiştir.

Çerkezler'in göç öncesi toplumsal yaşantılarında bir takım sosyal sınıflar bulunduğu ve Kabardeyler'in en çok sosyal sınıfa sahip olan topluluk olduğu bilinmektedir (Aydemir, 1993) ancak Atlılar Köyü'nde, sınıfsal farklılıklar bulunduğunu düşündüren mekan özelliklerine rastlanmamıştır.

3.2.4.Yapım Tekniği ve Konutların Biçimlenişleri

Atlılar Köyü'nün özgün mimarisini ve yerleşim dokusunu, ardıç ağacı tomrukları kullanılarak inşa edilmiş yığma yapılar oluşturmaktadır. Ardıç yığma binaların yapımı Çerkezler'in eski köy alanına yerleştirildikleri dönemden başlayarak ormandan ağaç kesiminin yasaklandığı 1937 yılına kadar yoğun olarak devam etmiş, bu tarihten sonra kısıtlanan ve daha çok eski yapılardan elde edilen malzeme ile gerçekleştirilen

özgün yapım süreci de 1980'li yıllarda son bulmuştur. Ardıç yığma tekniği, ülkemizde Karadeniz Bölgesi'nde geleneksel yapım tekniği olarak yaygın bir biçimde kullanılmasına rağmen bu bölgede rastlanılan bir teknik değildir. Bu nedenle, Atlılar köylülerinin bu yapım tekniğini nereden öğrendikleri sorgulanmıştır. Bu binaların yapımını Kuzey Kafkasya'da iken bildikleri ve orada da evlerini aynı teknikle inşa ettikleri, yapılan görüşmelerde köyün yaşlılarınca dile getirilmiştir. Kuzey Kafkasya'da Çerkezlerin, çantı tekniği ile çam ağacı kütükleri kullanılarak inşa ettikleri evlerde oturdukları bilgisi kaynaklarda da yer almasına rağmen (Tavkul, 1987) bu geleneği Kafkaslar'dan getirdikleri konusunda kesin veri elde edilememiştir.

Ardıç yapıların imece yöntemi ile yapıldığı, yapım sırasında bu işte uzmanlaşmış kişilerin de yardımcı olduğu, yapım süreci tanımlanırken aktarılan bir başka veridir. Bu şekilde köyün erkekleri yapım sırasında yardımlaşarak ve önceden yapı sahibi tarafından hazırlanmış malzemeleri kullanarak yapıyı iki gün içerisinde tamamlayabilmektedir. Tek odalı bir ardıç konut ortalama altmış ardıç ağacı kullanılarak yapılabilmektedir. Yerden yükseltilmeden yapılan yapılar balçıkla sıvanmış ve çatı örtüsü olarak ardıç ağacının dış kabukları kullanılmıştır. Yılda iki kez yapılan sıvama sırasında, iki çeşit harç kullanılmaktadır. Birincisi toprak, su ve üçte bir oranında hayvan gübresi karıştırılarak elde edilen ve kaba sıva olarak ilk önce sürülen, ikincisi ise sadece su ve toprak karıştırılarak elde edilen ve ilki kuruduktan sonra uygulanan karışımdır. Karışım, uygulama sırasında çimento harcı renginde iken, kuruduktan sonra açık sarı renk almaktadır. Sıvama işlemi kadınlar tarafın-

dan gerçekleştirilmekte ve kullanılan toprak, yerleşimin hemen güneydoğusundan, Alanyalı Köy yolu üzerindeki bölgeden getirilmektedir. Yapılan analizlerde, kullanılan toprağın %60 oranında smektit minerali (smektit kil mineralleri yüksek yapışma ve bağlayıcılık özelliğine sahiptir) içerdiği saptanmıştır.

Özgün bir Atlılar evi kareye yakın dikdörtgen biçiminde ve iki katlıdır. Birinci kat depo, ahır gibi işlevlere ayrılmıştır. İkinci katta, dikdörtgenin kısa kenarında yer alan, yine ardıç ağacından yapılmış bir merdivenle ulaşılır. Bu kat yaşama mekanlarına ayrılmıştır. Merdivenle ulaşılan kısım sofadır. Sofa her evde mutlaka vardır ve evin güneye açılan en önemli mekanıdır. Sofadan odalara ve mutfığa ulaşılır. Hela bina dışında yer alırken, banyo dolapla birlikte odanın bir köşesinde yer alır. Odalar bu şekilde yemek yemek, oturmak, yatmak gibi birden fazla işlevi karşılamaktadır. Alanda yapılan incelemelerde yapım tarihi en eski olan evlerin önceleri bir oda, sofa ve bahçede yer alan heladan oluştuğu, zaman içinde eklenerek büyüdüğü tespit edilmiştir (lev.8, çiz.1). Konutların büyüklüğünü belirleyen etmenlerden birisi ardıç ağacı boyutları, diğeri ise hane halkı büyüklüğüdür. Aileye yeni bir gelin katıldığında mevcut yapıya bir oda daha eklenmekte ve bu şekilde ev doğrusal yönde büyütülmektedir. Ancak daha geç dönemde, enine ekler de yapıldığı gözlenmiştir (lev.8, çiz.1). Pencere açıklıkları küçüktür ve bazı yapılarda ahşap kepenklerin yer aldığı görülmektedir.

3.2.5. Diğer yapılar

Hayvan besiciliği ile uğraşan köyde çok sayıda ağıl ve ahır mevcuttur. Bu yapıların son yıllarda yapılmış bir-ikisi dışında tamamı yine ardıç yığma tekniği ile inşa edilmiştir.

Ağıl ve ahırlar da konutlar gibi balçıkla sıvanmıştır.

Yerleşimde ayrıca, damızlık köy boğası için özel olarak yapılmış bir ahır (lev.2, res.2), eskiden su taşıma ve saklama için kullanılan tahta fıçılardan yapıldığı bir atölye ve fıçılardan "pişirildiği" fırın, artık kullanılmasa da günümüze ulaşan özgün işlevli yapılar olarak dikkat çekmektedir.

Halen kullanılan, ardıç yığma tekniği ile yapılmış ve günümüze ulaşmış tek ortak kullanımlı yapı 1952 tarihli eski kahvehane (lev.2, res.3) binasıdır. Eski köy alanından taşınan ardıç camii günümüze ulaşmamış, bu yapı yerine önce ahşap hatıllı taş bir camii, 1983 yılında da betonarme camii (lev.2, res.4) edilmiştir. Ortak kullanımda olan diğer binalar köy evi (lev.2, res.1), yeni yapılan kahvehane binası (lev.2, res.5) ve okuldur. Bunlardan köy evi ahşap hatıllı taş, diğerleri ise betonarme olarak inşa edilmiştir.

4. Değişim ve Sonuç

1980'li yıllarda köy yolunun asfaltlanması sonucunda kent ile iletişimin artması, teknolojik araçların daha yaygın kullanımı ile başlayan etkileşim ve değişim, konutlarda ve bağlantılı olarak yerleşim dokusunda etkisini göstermiştir. Özgün yapı malzemesi olan ardıç ağacının temin edilememesi nedeni ile artık inşa edilmeyen özgün yapılardan ayakta kalanlar da geleneksel yaşam düzeninin değişmesi, yapıların kullanım yoğunluğunun mevsimlere bağlı olarak azalması, sürekli kullanılmayan binaların bakım sorunlarının artmasıyla değişime uğramıştır. Oda sayısının artması, helanın sofanın bir ucunda yer almaya başlaması, mekanların çok işlevli olmaktan çıkıp özelleşmesi, çatı örtüsü olarak çinko levhaların kullanılması, bu değişikliklerin başlıcaları-

dır. Miras yoluyla arazilerin ve baba evinin paylaşılması ise yapıların ve yerleşim dokusunun biçimlenişini etkileyen bir başka etmendir .

Araştırma sırasındaki tespitlerden birisi de, betonarme olarak inşa edilen ilk konutlarda plan şemalarının özgün yapılara benzediğidir. Son yıllarda yapılan binalarda plan şemaları çeşitlenmiş ve hela yapı içerisinde konumlandırılmıştır.

1980 sonrasında, köy nüfusunda artış olmasına rağmen inşa edilen yapıların tamamı betonarmedir. Kiremit örtülü okul binası ve eternit örtülü bir konut dışında tüm yapıların çatı örtüsü, çinko levhalar kullanılarak yenilenmiştir. Yerleşimde mevcut 180 adet yapıdan 108'i ardıç yığmadır ve 53 adedi konut olarak kullanılmaktadır. Geriye kalan 72 yapının altısı taş, 66'sı betonarmedir. Ardıç yığma konutların ancak 10-13 tanesi sürekli kullanılmaktadır ve yapılan

eklerle özgün niteliklerini büyük ölçüde kaybetmiştir.

Güncelleştirilen bu çalışma bir kez daha göstermiştir ki, terk edilmiş binaların içinde bulunduğu kötü durum ve geleneksel yaşam düzenindeki farklılaşmalara bağlı geri dönülmez bozulma süreci kırsal yerleşimlerin önemli ortak sorunudur ve kültür mirasımızı belgelemenin önceliği sağlanmalıdır.

KAYNAKÇA

AYDEMİR, İzzet 1998 Göç, Gelişim Matbaası, Ankara.

DURUKAN, İpek (yayımlanmamış yüksek lisans tezi).1996, Vernaküler Mimari ve Atlılar Köyü Üzerine Bir Çalışma, Ç.Ü FBE, Adana.

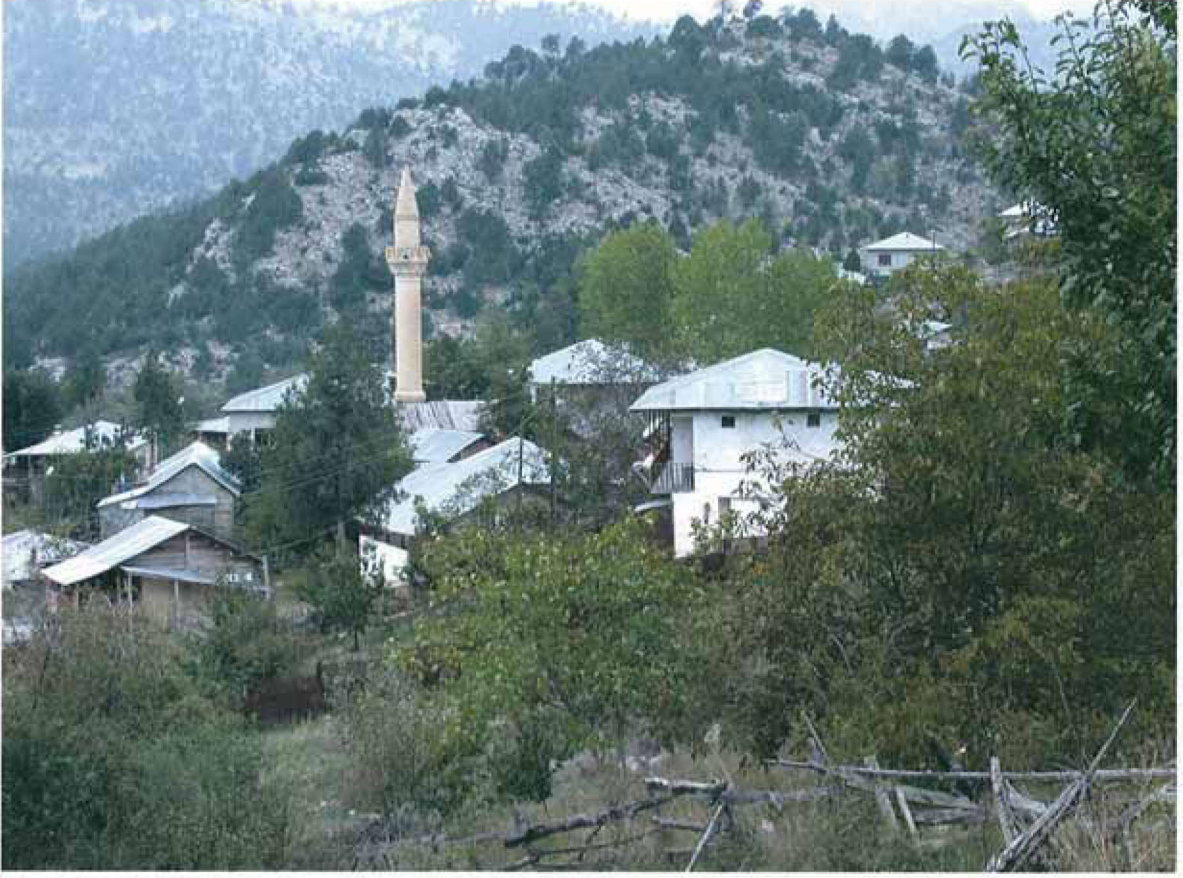
TAVKUL, Ufuk 1993 Kafkasya Dağlarında Hayat ve Kültür, Ötüken Yayınları, İstanbul.

Envanter Listesi:

Mersin/ Atlılar Köyü'nde Çalışılan Yapıların Listesi

Envanter No	Yapı Adı	Yapı Türü
N32C001.001	Nadide Kıyıcı Evi	Sıradan konut
N32C001.002	Recep Aslan Evi	Sıradan konut
N32C001.003	Köy Kahvesi	Kahvehane
N32C001.004	Şefik Oğul Evi	Sıradan konut
N32C001.005	Bahri Yıldırım Evi	Sıradan konut

LEVHA 1



res. 1: Genel Görünüm



res. 2: Genel Görünüm

LEVHA 2



res. 1: Köy Odası(evi) 204/11



res. 2: Köy Boğasının Ahır 207/2



res. 3: Köyün Eski Kahvehanesi 206/7



res. 4: Köy Camisi 214/1



res. 5: Yeni Kahvehane Binası 204/9



res. 6: Köy Mezarlığı

LEVHA 3



res. 1: 214/4



res. 2: 213/1



res. 3: 215/14



res. 4: 214/4



res. 5: 209/9



res. 6: 206/4

LEVHA 4



res. 1: 215/16



res. 2: 214/9



res. 3: 216/9-10



res. 4: 216/9



res. 5: 216/13



res. 6: 216/10

LEVHA 5



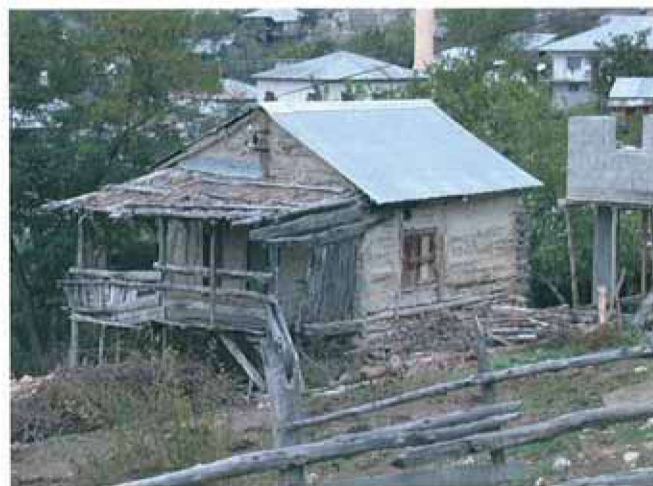
res. 1: 216/13



res. 2: 216/13



res. 3: 215/1-2



res. 4: 212/9



res. 5: 212/2



res. 6: 209/9

LEVHA 6



res. 1: 205/4



res. 2: 214/9



res. 3: 203/9



res. 4: 211/1



res. 5: 204/5



res. 6: 212/3-4

LEVHA 7



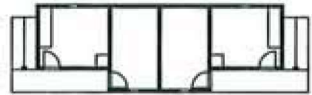
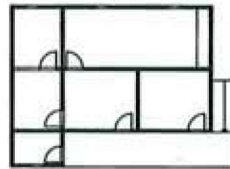
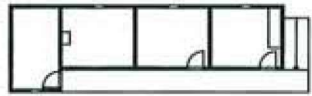
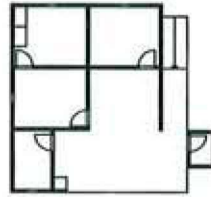
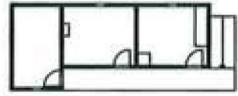
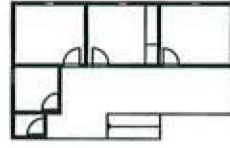
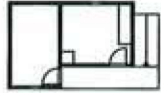
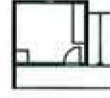
res. 1: 215/8



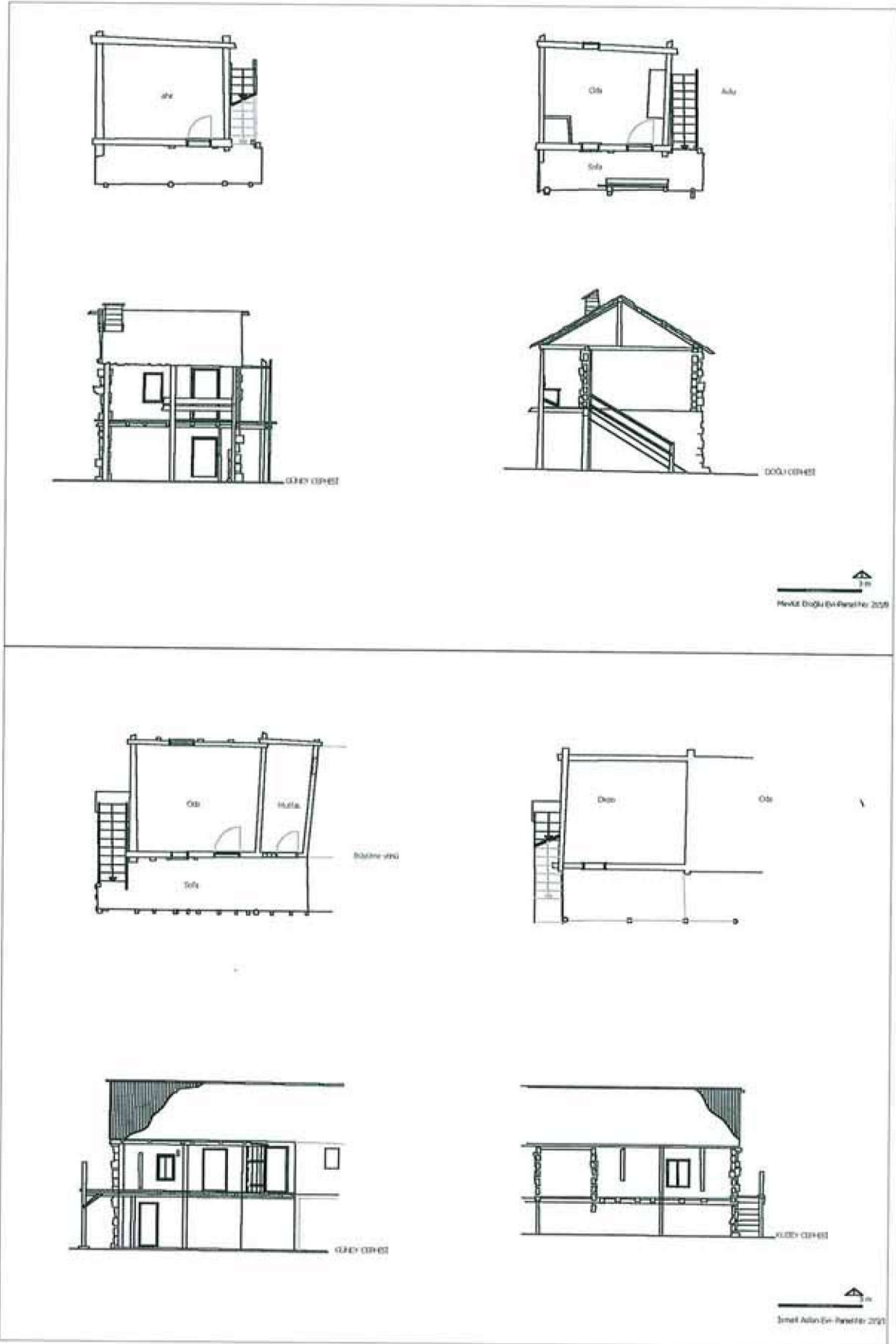
res. 2: 215/8

LEVHA 8

ATLILAR GELENEKSEL KONUTUNDA TEKRARLANAN BİRİM.
DOĞRUSAL VE SON YILLARDA YAPILAN EKLERLE ENİNE BÜYÜME BU TEMEL BİRİMİN TEKRARI
İLE YAPILMAKTADIR. DOĞRUSAL BÜYÜMEDE BOYUTU BELİRLEYEN ARDIÇ AĞACI BOYUTUDUR.



LEVHA 9

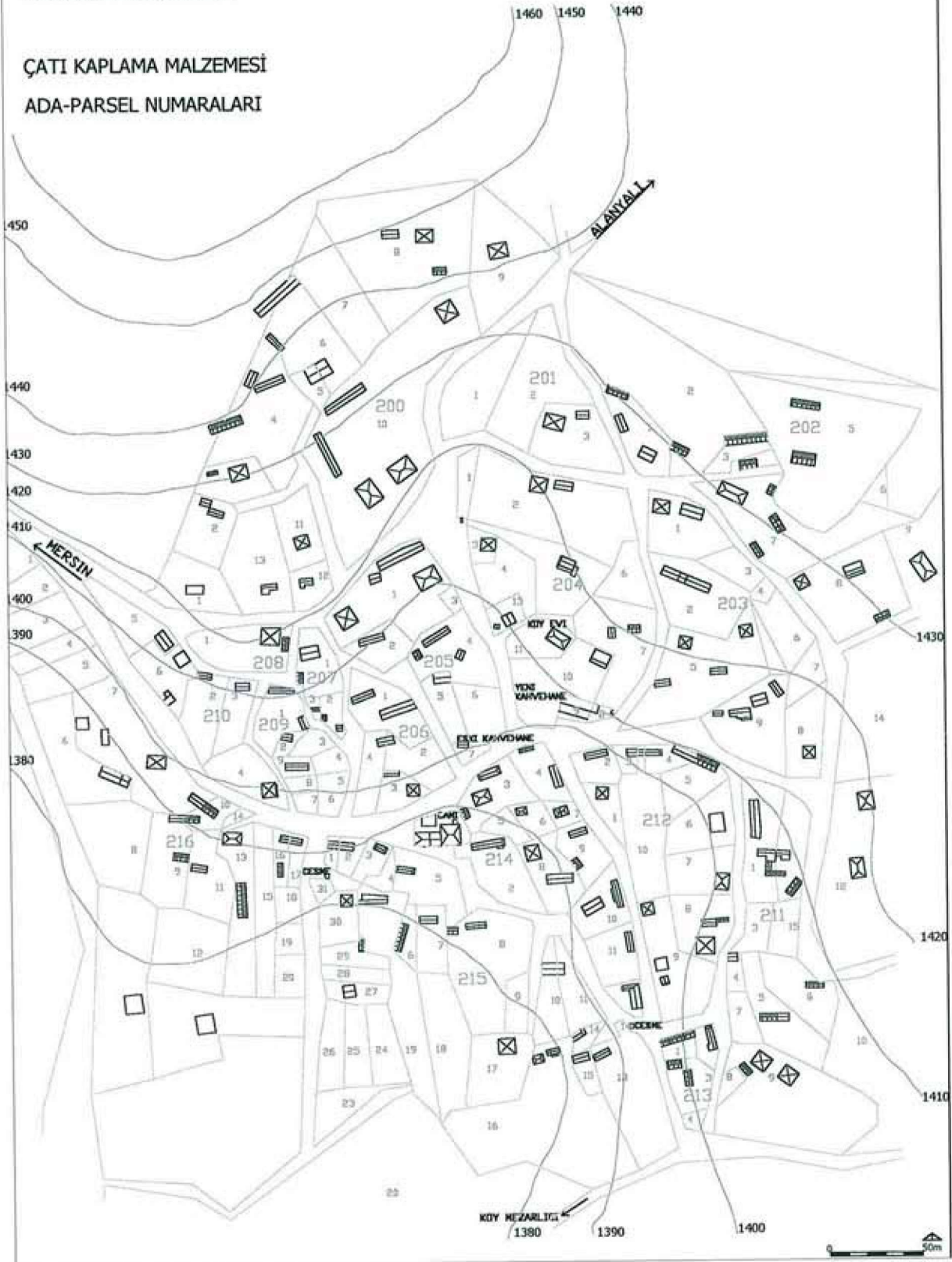


Çizim 1. 215/1 İsmail Aslan ve 215/8, Mevlüt Eroğlu Evi Plan ve Görünümleri

LEVHA 10

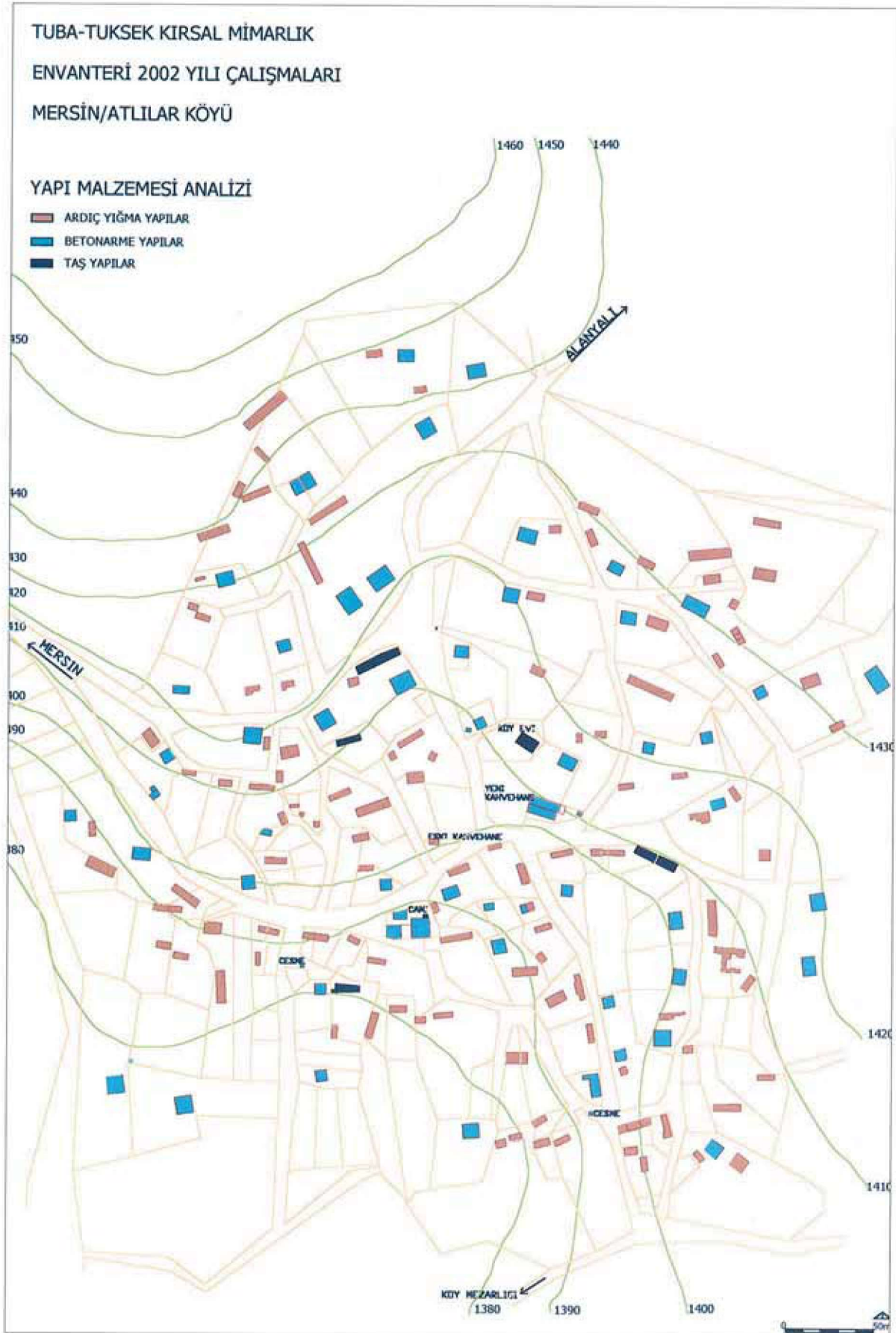
TUBA-TUKSEK KIRSAL MİMARLIK
ENVANTERİ 2002 YILI ÇALIŞMALARI
MERSİN/ATLILAR KÖYÜ

ÇATI KAPLAMA MALZEMESİ
ADA-PARSEL NUMARALARI



Çatı Kaplama Malzemesi Analizi ve Ada/Parsel Numaraları

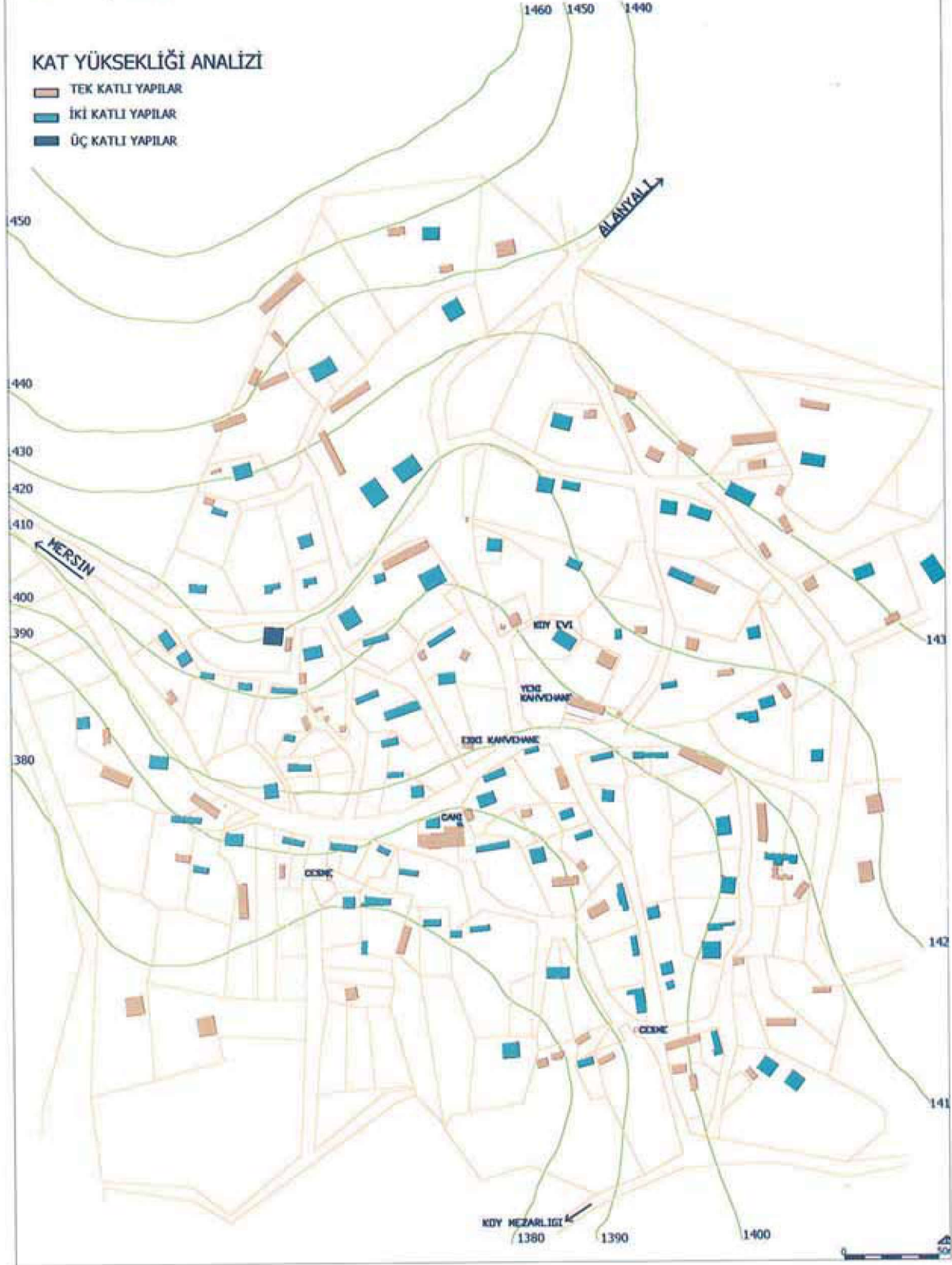
LEVHA 11



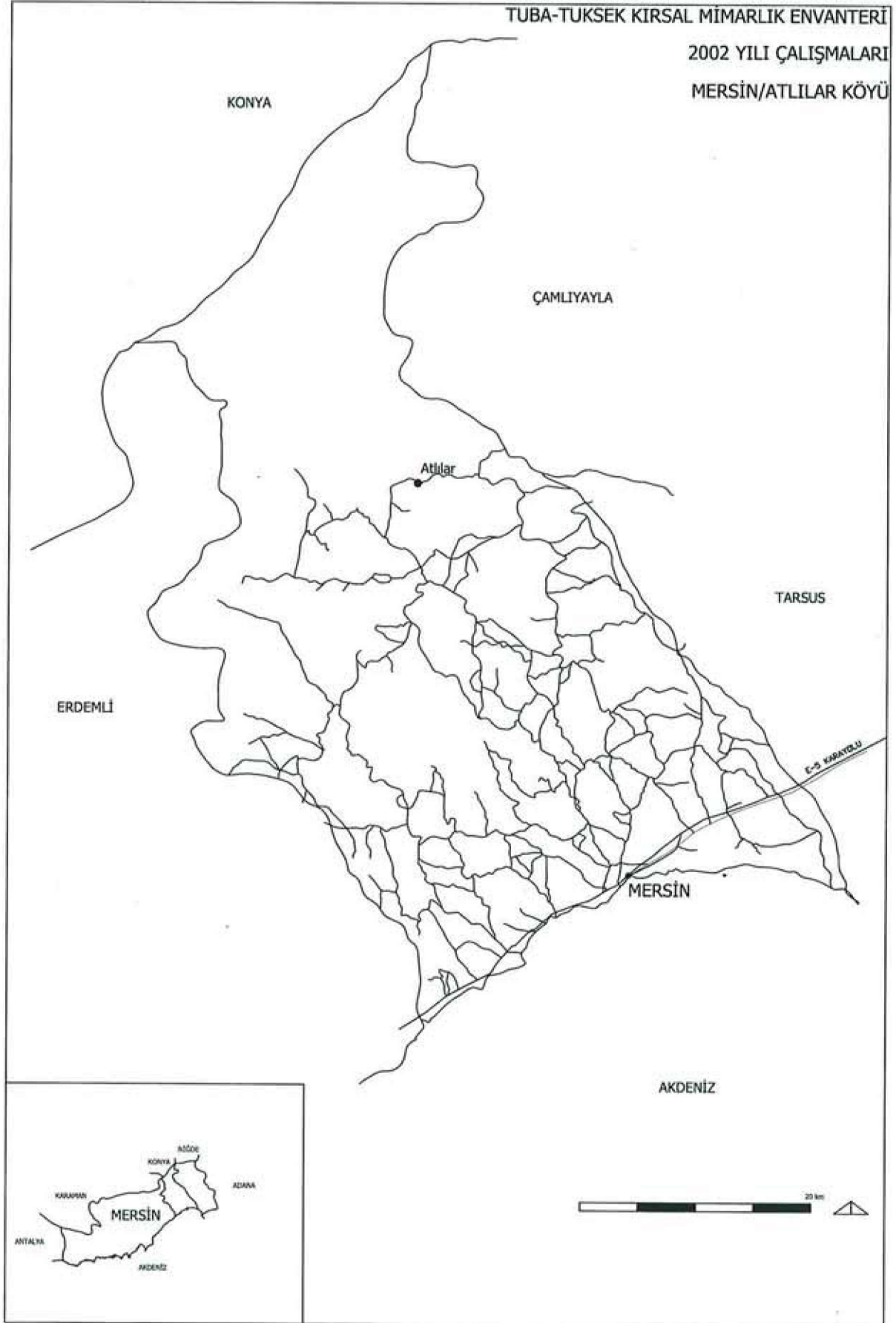
Plan.1. Yapı Malzemesi Analizi

LEVHA 12

TUBA-TUKSEK KIRSAL MİMARLIK
ENVANTERİ 2002 YILI ÇALIŞMALARI
MERSİN/ATLILAR KÖYÜ



Plan 1. Kat Yükseklikleri Analizi



Harita 1. Atıllar Köyü Coğrafik Konumu