

TÜRKİYE'DE İLK TIP FAKÜLTESİ'Nİ MARDİN'DE ARTUKLULAR KURDU

Ayten BAŞABAŞ DİRİER,* Cemil İNAN**

ÖZ: 1091'de vefat eden Kudüs Valisi Artuk Bey'in ardından çocukları Sökmen ve İlgazi, Fatimî saldırısı üzerine Kudüs'ten ayrıldılar. Eminüddin Sökmen 1101'de Hasankeyf, Meyyafarikin (Silvan) ve Diyarbakır'ı ele geçirip Artuklu Beyliği'nin ilk kolunu kurdu. Necmeddin İlgazi 1108'de Mardin'i ele geçirip, Beyliğin merkezi yaptı. Halep ve Harput'un katılmasıyla, 307 yıl sürecek Beylik kuruldu. İlgazi ve yeğeni Belek Gazi, Haçlılara karşı yaptıkları savaşlarla ünlendiler. Fethedilen topraklara yerleşme, Haçlılara karşı verilen savaşlar göz açtırmazken; Artuklular 1123 yılında Eminüddin Külliyesi'ni açarak, Türkiye Tarihi'nde bir ilki gerçekleştirdi. Külliye; mescid, medrese, bimaristan, zâviye, yazlık namazgâh, hamam, çeşme ve selsebilden oluşuyordu. Artuklu Beyliği'nin kurucusu Eminüddin Sökmen tarafından inşaatı başlatıldı, vefatından sonra kardeşi Necmeddin İlgazi tarafından tamamlandı. Bimâristan (Darüşşifa-Hastahane) olarak kullanıldığı dönemde, büyük ün kazandı. Bimaristanda, İslâm Dünyasındakilerden farklı yöntemler kullanıldı. Mimarîde üstü açık avlular ve hamam bölümlerinde uygulamalı bilgiler verilen bir tıp medresesi ve şifahane olarak tasarlanırken, tedavide bitkisel ilaçlar, şifalı açık hava ve su tedavisi kullanıldı. XIX. asra kadar bu görevini sürdürdüğü belgelerden anlaşılmaktadır. Kurulduğu andan itibaren, tedavi usulleri ve çalışanlarıyla ünlene Bimaristana, başta Musul olmak üzere diğer illerden gelen hastalar ve Haçlı Savaşları'nda yaralananlar önemli bir yoğunluk oluşturarak, şehrin ekonomisine katkıda bulundu.

ANAHTAR KELİMELELER: Artuklular, Mardin, Eminüddin, Hastahane.

The first Faculty of Medicine established by the Artuqids in Anatolia-Mardin

ABSTRACT: After the death of the governor of Jerusalem, Artuk Bey, in 1091, and following the Fatimid attack on the holy city, his children Sokman and İlgazi left Bayt al-Maqdis. Sokman captured Hasankeyf, Mayyafariqin (Silvan) and Amid (Diyarbakır) in 1101 and established the first Artuqid Principality. Najm al-Din İlghazi conquered Mardin in 1108 and declared it the capital of the Principality. With the conquest of Aleppo and Harput, the principality that would last 307 years was established. İlghazi and his nephew Belek Ghazi became famous for fighting against the Crusaders. While they were busy settling in the conquered lands and fighting the Crusaders, the Artuqids founded in 1123 the Amin al-Din Complex, the first in Turkish history. The

* Yazar-Uzman, İzmir/Türkiye, aytendirier@hotmail.com.

** Doç.Dr., Mardin Artuklu Üniversitesi, İktisadi Ve İdari Bilimler Fakültesi İşletme Bölümü, Mardin/Türkiye, cemilinan@artuklu.edu.tr, ORCID: 0000-0002-0329-605X.

complex included a mosque, a madrasah, a hospital, lodges, a summer prayer space, a bath, a fountain and a special water well. Its construction was initiated by Amin al-Din Sokman, the founder of the Artuqid Principality, and was completed after his death by his brother Najm al-Din Ilghazi. It became famous during the period when it was used as a hospital. Different methods were employed in the hospital than those adopted in the Muslim World. While it was designed as a medical school/ madrasah and hospital where applied knowledge was instructed in its open courtyards, the bath section architecture, herbal medicine, the outdoors and water therapies were also used as treatments. It was used as a hospital until the 19th century based on archival documents from the time. The hospital, which was famous for its treatment methods and staff since its establishment, has contributed to the urban economy by attracting significant numbers of patients from other provinces, especially Mosul, and those injured in the Crusades.

KEYWORDS: Artuqids, Mardin, Amin al-Din, Hospital.

GİRİŞ

Türkiye’de kurulan Üniversitelerin çoğunda TIP Fakültesi açılırken, yıllardır bütün çabalara rağmen Mardin Artuklu Üniversitesi’nde kurulamayışı yine gündemde. Oysa Türkiye Tarihinde tam donanımlı, hastaların nitelikli personel tarafından karşılandığı ve bakıldığı Bimaristan/Maristan denilen Tıp Fakültesi külliyesini, ilk kez Mardin Artukluları kurdu. Günümüzde Covid-19 salgını nedeniyle Mardin’ de Tıp Fakültesi veya Sağlık Bilimleri Üniversitesi’nin kurulması kaçınılmaz bir durum ve acil bir ihtiyaçtır.

1. ARTUKLULAR

Kudüs Valisi iken 1091’de vefat eden Artuk Bey’in ardından şehri yöneten çocukları Sökmen ve İlgazi, kutsal şehri hoşgörülle yönetirken, Melikler arasındaki çekişmelerde belirleyici bir rol oynuyorlardı. O sırada I. Haçlı Ordusu Anadolu Selçuklu, Beylikler ve B. Selçuklu kuvvetleri ile ayrı ayrı savaşarak güneye yönelmiş, ana hedef Kudüs’ten önce Antakya’yı ve yol üzerindeki önemli kaleleri ele geçirmeye çalışıyordu. Anadolu Selçukluları ve Beylikler gerilla savaşı yaparak 500 bin kişilik Haçlı ordusunu eritirken; Büyük Selçuklular’ın Kürboğa yönetiminde gönderdiği Ordu, Sökmen-İlgazi ve diğer Beylerin takviyelerine rağmen, Suriye Melikleri ve komutanlar arasındaki anlaşmazlıklar nedeniyle Haçlılara yenildi. Antakya bir Ermeni’nin ihanetiyle Haçlıların eline geçti.

Bizans ile sıkı dost, Haçlılarla el altından anlaşan Mısır’daki Fatimiler’in Başkumandanı Ermeni asıllı el-Efdal, durumdan yararlanarak Filistin’e saldırdı. 1098’de çok kalabalık bir orduyla Kudüs’ü kuşattı. Artukoğulları surlar hırpalanincaya kadar, kırk gün direndiler (Runciman, 2008: 205). Kutsal şehirde yıkım olmasın diye, Kudüs’ü teslim ederek maiyetleriyle oradan ayrıldılar (Artuklular, 2007: 1, 3, Maalouf, 2018: 57). Şam, Halep yoluyla daha önce babalarına İktâ olarak verildiği rivayet edilen Âmid/Diyarbakır’daki akrabalarının yanına gittiler (Sevim ve Yücel: 1990: 165). Artuk Beyin oğulları Kudüs’te kalsa şehir Haçlıların eline geçmezdi.

Fatımiler şehrin surlarını onarıırken, gayrimüslimleri aşağılayacak tedbirler aldılar. Bölgedeki Arap soyluları da akrabalık kurdukları Türklerin gitmesine sevinerek, Fatımilerin yanısıra Haçlılarla işbirliğine hazırlandılar. Haçlılar Antakya Dükaliği ve Urfa Kontluğunu kurduktan sonra, 15 Temmuz 1099'da hedeflerine varıp, Kudüs Krallığını kurduklarında 50 bin kişi kalmışlardı. Kudüs'te yağma, Müslüman ve Yahudilerin akan kanının atların dizlerine kadar çıkması vahşet ve dehşeti açıklamaya yeter (Maalouf, 2018: 13-16). Haçlıların başarmasının nedeni; B. Selçuklularda Melikşah'ın ölümüyle oğulları arasında başlayan taht kavgaları, Anadolu Beylikleri arasındaki çekişmeler, Kutalmış Ailesi ile olan çekişmeler, Müslümanlar arasında birliğin olmayışı (Sünni-Şii sürtüşmesi) ve Hasan Sabbah'ın Haşşinlerinin estirdiği terörün oluşturduğu kargaşa ortamıydı (Turan, 1980: 227).

Babaları Artuk Bey'in, eski iktası Diyarbakır yöresini ele geçirme vasiyetini yerine getirmek için oğulları fazla beklemedi. Sökmen çekişmelerden yararlanarak, 1102'de Hasankef'i ele geçirip ardından Meyyafarikin (Silvan), Diyarbakır'ı topraklarına katarak, Artuklu Beyliği'nin ilk kolunu kurdu. Bağdat Şahneliğinden azledilen kardeşi İlgazi'nin yardımına giderek, eski itibarını kazandırdı. Ardından yeğeni Ali'nin yönetimine geçen Mardin'e hâkim oldu. Kardeşi İlgazi ile emrindeki Döğger boyuyla B. Selçuklu komutanı Çökürmüş'ün yardımına koşarak, Haçlıları Harran-Belih Çayı'nda ağır bir yenilgiye uğratarak, Urfa Kontu ve yeğenini tutsak aldı. Bu zafer Sökmen'e büyük ün kazandırdı. Türkmen Beyleri arasında anlaşmazlık çıkmasa Haçlılar yok edilecekti. Yine Haçlılar üzerine gittiği bir seferde 1104'te öldü. Yerine geçen kardeşi Necmeddin İlgazi 1108'de beyliğin Mardin kolunu ele geçirip Artuklu Beyliğinin merkezi yaptı. 1117'de Suriye Selçuklu meliki Rıdvan ölünce, halkın isteğiyle Halep de Artuklu Beyliğine katıldı. İlgazi ve yeğeni Belek Gazi haçlılara karşı yaptıkları savaşlarla ünlendiler. İlgazi hastalanınca 1122 yılında Beyliğin yönetimini, Harput Artuklu kolunu yöneten yeğeni Belek Gazi'ye bıraktı (Sevim ve Yücel, 1990: 165-170). Böylece Anadolu'nun güneyini kapsayan bölgede Artuklu Beyliği, bir denge unsuru olarak 308 yıl varlığını sürdürdü.

Bir yandan ele geçirilen topraklara yerleşme, Doğu Anadolu ile Güneydeki Atabeyliklerle sürtüşme, öte yandan Haçlılara karşı verilen savaşlar göz açtırmazken; Artuklular 1123 yılında Eminüddin Külliyesi'ni açarak, Türkiye Tarihi'nde bir ilki gerçekleştirdi. Artuklular Sempozyumuna Mimarî ve Sağlık konusunda katılan bütün yazarlar, Külliye'nin Anadolu'da Türkler eliyle açılmış ilk yapı olduğundan ittifakla söz eder (Artuklular, 2007: I, 490; II, 211, 218, 254, 263).

Anadolu'da beylik kuran Danişmendîiler, Saltuklular, Mengücekler, İzmir Çaka Beyliği ve Anadolu Selçuklu Devleti yöneticileri; Anadolu'ya göçebe halkı yerleştirme, beslenme ve güvenliği sağlama, yerleşilen yerlere mimarî eserlerle Türk mührü vurma çabasıdayken, Batıdan sel gibi akan Haçlılarla karşılaştılar. Haçlı öncüleri ve I. Sefer katılan 500 bin insandan 50 bini Kudüs'e ulaştığına göre, yapılan savaşların önemi anlaşılır. Bu olay imar çalışmalarına sekte vururken, yaraların sarılması ve önemli çaptaki kayıplar gündeme sağlık sorununu oturttu. I. Haçlı Seferi'nin ardından Beylik kuran Artuklular'ın, merkezi konumları nedeniyle

sağlık konusunda ilk adımı atmaları rastlantı değil, bir zorunluluktan kaynaklanıyordu. Çünkü Haçlılarla en çok savaşı onlar yaptığından yaralıları çoktu.

2-EMİNÜDDİN KÜLLİYESİ

Mardin'in Eminüddin/Mâristan/Mesken mahallesinde inşa edilen Eminüddin külliyesi; cami, medrese, hamam, bimaristan, zâviye, yazlık namazgâh, çeşme ve selsebîl yapılarından oluşur. Artuklu Beyliği'nin kurucusu Eminüddin Sökmen Gazi tarafından inşaatı başlatıldı, vefatından sonra kardeşi Necmeddin İlgazi tarafından tamamlandı. Onun da vefatından bir yıl sonra 1123'te açılan Külliye; Bimâristan/Darüşşifa/ Hastahane olarak kullanıldığı dönemde büyük ün kazandı. Külliye, halk arasında Eminüddin Maristanı, Şeyh Eminüddin Bimaristanı/ Bimarhanesi olarak anılır.

2.1. Hikâyesi

Şeyh Eminüddin Külliyesinin yapım tarihi ve banisi ile ilgili olarak ilk defa Abdüsselam Efendi (1785-1843)'nin yazdığı Üm'mül İber/Mardin Tarihi ile Kâtip Ferdi'nin yazdığı Artuklu Melikleri kitabında yazılan ve daha sonra tüm araştırmacılar tarafından kayıtsız şartsız kabul gören hikâyesi şöyle: "Artukoğulları Beyliği'nin kurucusu Eminüddin Sökmen Bey tarafından yaptırılmaya başlanmış olup, külliyenin inşaatı tamamlanmadan vefat etmiştir. Vefatı sonrası ağabeyi Artuklu Beyliğinin hükümdarı Necmeddin İlgazi külliyei tamamlayarak kardeşinin ismini verse de açılışı ona da nasip olmadı. Vefatından bir yıl sonra inşası tamamlandı" (Abdüsselam Efendi, 2007: 44; Ferdi, 1915, 2006: 21). Bu özlü hikâyenin yıllar yılı nesilden nesile aktarılan Sözlü Tarih olduğu kuşkusuzdur.

İlk Bimaristanlar

Mardin Şeyh Eminüddin Bimaristanı hakkında son zamanlarda yapılan araştırmalarda, farklı tezler ileri sürülerek, sıradan bir eser gibi gösterilmeye çalışılmaktadır. Oysa o dönemdeki hastahaneler incelendiğinde Bimaristan'ın Tıp Fakültesi özelliklerine sahip olduğu görülür. Bu konu kaynaklarda geçmesi bile, Bimaristan adı Eminüddin Külliyesi'ndeki hastahanelerin ne olduğunu anlatır. Bîmâr (hasta) kelimesinden yer adı yapmakta kullanılan -istân ekiyle türetilmiş Farsça bir isimdir.

Şifa dağıtan kurumlara İslâm Dünyasında önce İran'da Bîmâristan denilirdi. Orta Asya Türkleri Dârülmerza, Selçuklular Dârülâfiye, Dârüşşifâ, Osmanlılar dârüşşifâ ile birlikte daha çok dârüssihha, şifâhâne, bîmârhâne ve timarhane kelimelerini kullanırken, XIX. asırdan itibaren buralara hastahane denildi. Arap dünyasında ise müsteşfâ kelimesi kullanıldı (Terzioğlu, 1992).

Bîmâristanların ilk parlak devri Abbâsî Halifeleri dönemine rastlar. Halife Mansûr'un hastalığı sırasında, Sâsânîler döneminden beri faal olan Cündişâpûr Bimaristanı(hastahane ve tıp okulu)'ndan ünlü hekim Curcîs b. Buhtîşû'un 765 yılında Bağdat'a çağırılmasından sonra bu hastahanedeki yetişen hekimlerin İslâm tabâbetinin ve bîmâristanların gelişmesine önemli katkıları oldu.

Ahmed bin Tolun, Mısır'da kurduğu Tulunoğulları zamanında 872-74 yıllarında Askerî nitelikli Fustat şehrinin kenarında bir bimaristan inşa ettirirken, bir kaç sağlık

ocağı da kurdu. Yaptırdığı El-maristan, donanımlı genel bir hastane olup, yalnız Mısır ve Şam'ın değil, bütün Yakın ve Orta Doğu'nun sağlık tarihinde önemli bir olaydı. Benzerine bir kaç yüzyıl sonra da rastlanmadı. Tüm hastalar ücretsiz olarak tedavi ediliyor ve ilaçları veriliyordu. Kadınlar ve erkekler için birer hamamı, zengin kütüphanesi ve akıl hastalarına ait özel bölümüyle fevkalâde ileri bir kurumdu.

Bağdat ve Fustat'ta açılan bîmâristanlardan sonra gerek Bağdat'ta gerekse diğer yörelerde inşa edilen hastahanelerin sayısı arttı ve X. asırda İslâm hastahaneçiliği ve tabâbeti parlak bir devir yaşadı. Selçuklular da aynı geleneği sürdürüp, 1055'ten itibaren birçok yerde Bimaristan/Şifahane kurdular.

Selçuklular döneminde ilk medrese ve ilk bîmâristanı İran-Nişâbur'da yaptıran vezir Nizâmülmülk, 1066 yılında Bağdat'ta yaptırdığı ünlü Nizâmiye Medresesi'nde bir hastahane de kurdu. Yine Bağdat'ta Alparslan'ın oğlu Melik Tutuş adına kurulan Bîmâristânü't-Tutuşî de, Tutuşîye Medresesi ile birlikte Nizâmiye Medresesi'nin yer aldığı Dicle'nin doğu yakasında bulunuyordu.

Bağdat'ta Büveyhilerin kurduğu Bimaristan-ı Aduđî'nin açılışında 24 Hekim görevlendirilmiş olup, kısa sürede ünlendi. Selçuklular döneminde ünlü bir Tıp Akademisi haline dönüşen Bîmâristân-ı Aduđî'de eğitim gören öğrencilerin doktora tezi mahiyetinde bir risâle hazırladıkları, 1178 yılında Galenos'un hıfzıssıhhası üzerine yazılan ve önsözünde baştabip Ebû Saîd el-Herevî tarafından okunup tez olarak kabul edildiği belirtilen "Kitâbü Câlînûs fî tedbîri's-şihha" adlı bir eserden anlaşılmaktadır. Bu usulün Avrupa'daki tıp fakültelerini de etkilediği Selçuklular döneminde İslâm hastahanelerinin ulaştıkları gelişmeyi göstermesi bakımından önemlidir (Sezgin, 2010: 457-560, Al-Hassani, 2010: 154-159).

Bağdat'tan sonra Selçuklular ile bağlı Beylik ve Devletler; Türkistan'da Merv, İran'da İsfahan, Şiraz, Rey, Sicistan-Zereng, Berdesîr, Kâşan, Ebher, Zencan, Gence, Vâsıt, Rakka, Anadolu'nun güneyinde Mardin, Meyyâfârikîn (Silvan), Nusaybin Harran ve Antakya'da, bîmâristanlar yaptılar. Bunların kurucularının genelde kadın olması dikkate değer.

Bugüne ulaşabilen Selçuklu bîmâristanlarından Şam'daki Dukak b. Tutuş'un Bâbülbêrîd kesiminde tesis ettiği hastane, Nûreddin Hastahanesi (1154-Zengiler), Kayseri'deki Gevher Nesibe Dârüşşifâsı ve Gıyâseddin Keyhusrev Tıp Medresesi (1206), Sivas'taki Keykâvus Dârüşşifâsı (1217), Divriği'deki Behram Şah'ın kızı Adil Melike Turhan hastahanesi (1228), Tokat'taki Gökmedrese denilen Pervâne Bey Dârüşşifâsı (1275), Çankırı'da Atabey Ferruh (1235), Kastamonu'daki Ali b. Pervâne Şifahanesi (1272), Dülkadroğulları'nın Kayseri'deki Cüzzam hastahânesi, Saruhanoğulları'nın Manisa'daki Göz hastahânesi incelendiğinde, Selçuklular-Beyliklerin Tıp Tarihi'ndeki önemi anlaşılır (Bakkal, 2007: 425-453).

Günümüz Tıp Fakülteleri hastanelerini aratmayan özellikleriyle, kısa sürede Endülüs, Sicilya, Afrika hastanelerini etkiledi. Bu hastanelere hayran kalan tüccarlar, gezginler, Haçlılar benzerini ülkelerinde kurdu. Fransızlar 'Hospitallers'i benzer sistemle kurdu (Terzioğlu, 1992). 12. asır entelektüel gezgini Endülüslü İbn

Cübeyr, Nureddin hastanesini görünce duygularını şöyle dillendirir: “İslâmın şanının en güzel delillerinden biri Bimaristanlardır” (Al-Hassani, 2010: 156).

Eminüddin Külliyesindeki hastaneye Bimaristan adının verilmesi, bir özenti değil, Artukluların yaşadıkları coğrafyanın kültürlerinin etkilemesinden kaynaklanır. İran’daki Hulvan bölgesi Melikşah tarafından Artuk Beyi Anadolu’dan uzak, merkez İsfahan’a yakın tutmak için ikta olarak verilmiş, çocukları da orada büyümüştür. Bu nedenle İran kültürünün de etkisinde kalmışlardır. Ahsa, Kudüs ve Bağdat’taki görevler nedeniyle Arap kültürünü yakından tanımış, Bimaristanın önemini anlamış, kurdukları Beylikte aynı geleneği sürdürmüşlerdir. Salt hastane olarak kursalardı, Darüşşifa derlerdi. Bu konuda bir belgeye rastlanmaması, Bimaristan’ın varlığını yadsımaz. Türk Kültür Tarihi ve özellikle Artuklu Dönemi konusunda bir derya olan Ali Emirî’nin verdiği bilgiler bir belge niteliğini taşır. Onun dikkatli çalışmaları sayesinde Divan-ı Lûgat’it Türk gibi birçok kayıp eser bulunup, millî kültürümüze kazandırılmıştır. Ölüncüye kadar yazma eserlerin peşinde Oğuzların başkenti Cend’e bile gitmiştir. Eminüddin Bimaristanı’nın verilerine rastlamasa bunu yazmazdı.

Anadolu’da günümüze ulaşan ilk Tıp Fakültesi olarak 1206 yılında Kayseri’de yaptırılan Gevher Nesibe Şifahanesi ve Gıyâseddin Keyhusrev Tıp Medresesin’den bahsedilmektedir (Yılmaz: 2012). Türk-İslâm tarihinin Tanınmayan Büyük Çağ’ını gündeme getiren Fuat Sezgin ise; Anadolu’da günümüze ulaşan en eski hastanenin Mengüceker Dönemin’de Divriği’de 1228 yılında yapılan Âdil Melike Turhan Hastahanesi olduğunu yazar (Sezgin, 2010: 561). Demek ki, daha önce yapılan eserlerle ilgili bir kaynak eline geçmemiş.

Eminüddin isim değil bir ünvanıdır!

Külliyeinin mimarisi ve adı nedeniyle farklı bir itiraz da var. Şeyh Eminüddin adıyla anılması, Artuklu Sökmen adına değil; -kendi adlarına yaptırılan ve özenli taş işçiliği yansıtan yapılardan farklı olarak mütevazı ve münzevi özellikler yansıtmaması nedeniyle- bir din adamı olan Şeyh Eminüddin adına Artuklu beylerinin mali hamiliğinde yaptırılmış bir tarikat yapısı olduğu tezini; Birgül Açıkyıldız Şengül (2017) ileri sürer. Makalede Eminüddin ünvanı İlgazi’ye mal edilse de onun ünvanı Necmeddin’dir. İlgazi eserin yapımını sürdürmüş, kurucu kardeşi Eminüddin Sökmen’in ünvanını vermiştir.

Şeyh Salih türbesi, Şeyh Şeyhullah Camii ve Şeyh Çabuk Camii, Şeyh Şîran Dağı gibi Şeyh Eminüddin adını taşıması, Artuklu Meliklerinin kendi yaptırdukları eserlere saygı duydukları Şeyhlerin adını vermesi, bu tezi desteklese de; gerçek böyle değildir. Şeyh ünvanlarının çoğu sonraları bu önemli eserlere korunması, sürekli göç alan Mardin’e halkın bu kutlu yerlere yerleşmemesi, saygı duyması için verilmiştir.

Bu tezi çürüten asıl durum ise, Abbasi Halifelerinin, İslâmı koruyan, bu alanda yararlığı görülen Türk asıllı Sultan, Bey ve komutanlara verdikleri **ünvanlardır**. İslâm Dünyasında isyanları bastıran Artuk Bey ve Haçlılara karşı muzaffer olan

oğullarına da bu ünvanlar verildi. Hatta bu ünvanları ve adları yan yana sıralayan tarihçilerimiz Artuk Beyin on oğlu ve bir kızı olduğunu yazarlar (Artuk, 1988: 36).

Halifenin Selçuklulara, hil'at ve taç ile verdiği ünvanlar: a-Tuğrul Bey: Rükneddin (Dinin direği). b-Alp Arslan: Adudu'd-devle Ebû Şüca (Yavuz, Yiğit babası), c-Melikşah: Celâlü'd-devle Ebûl Feth(Dinin ululadığı, Fethin babası), Mu'izzü'd-din (Dinin azizi), Emir'ül Mü'minin, d-Terken Hatun: Celâliye, e-Tutuş: Tac'üd-devle

Halifenin Artuk Bey ve oğullarına verdiği ünvanlar: a-**Artuk Bey:** Zahir'üddin(Dinin desteği), Buka (Devlet) Zahir'üd-devle (Devletin dayanağı), Rükneddin (Dinin direği), Seyyid (Halk tarafından verilen bu ünvan fazilet sahibi, Ata anlamında olup, Hz.Peygamberin soyuna verilen dini ünvan değıil). b-**Sökmen:** Abdülcebbar/ Eminüddin, Muine'd Devle (Kuvvet-kudret sahibi/ Dinin güvencesi/ Devletin yardımcısı). c-**İlgazi:** Necmeddin-Dinin yıldızı (Mirhând: TS. 2015: 130, İbn'ül Adîm, 2014: 61, 72, 73, 115, Şimdi, 2019: 38-52-53).

Artuk Bey'den itibaren Sultan Melikşah'a gözdağı vermek için Fatımîlerle ittifak kurulmaya çalışılmış, sonra vazgeçilmiştir. Eminüddin Abdülcebbar, Sökmen Gazi'ye Halife tarafından verilen ünvan olduğu halde, Artukluların kurduğu ilk eser bir şeyhe mal edilmektedir. Oysa Şeyh ünvanı o eserlere kutsiyet atfedilerek, dış tahribatlara karşı korumak amacıyla verilmiştir. Tıpkı, Türklerde Seyyidlik ünvanı olmadığı halde Artuk Bey'in Seyyid olarak anılması, Melik Salih'e ait Şeyh Salih Külliyesi gibi...

Devletlerin ekonomik durumu, sosyal-kültürel hayatın yanı sıra mimariyi de etkiler. İlk kuruluş yıllarında, Haçlılarla savaşırken yapılan bir eserin sade olması kaçınılmaz bir durumdu. Eserin maliyeti Sökmen'in Musul Emirliği için Çökürmüş'e yaptığı yardıma karşılık aldığı onbin altın(Sevim ve Yücel, 1990: 65) ve Haçlı tutsaklardan alınan fidyelerden sağlandı. Hastanenin sonraki yıllarda işlevini yitirmesi, göçmenlerin yaptığı tahribat kadar sade bir yapı olmasından da kaynaklanabilir. Sonraki yıllarda savaşlar sona erince ekonomideki kalkınma, şehrin tüm imarına yansımış, her Melik kendi adına bugüne kadar ayakta duran görkemli eserler yaptırmıştır.

2.2. Tarihçesi

Mardin Bimaristan'ına dair en derli toplu bilgi Prof. Dr. Süheyl Ünver'in Selçuk Tababeti isimli kitabı ile Prof. Sarper Yılmaz'ın "Mardin Şeyh Eminüddin Bimarhanesi" makalesinde yer almaktadır. Ünver, Osmanlı öncesi dönemde bu kuruluş hakkındaki bilgileri iki kaynaktan derlemiştir: Bunlardan birincisi Abdüsselam Efendi'nin (1789-1843) yazmış olduğu "Ümmü'l-İber" isimli kitaptır (2007: 44).

Ali Emiri, Katip Ferdi'nin 1537'de yazdığı Mardin Artuklu Melikleri, kitabı üzerinde kırk yıl çalışarak Osmanlıca'ya çevirdiği eserine yazdığı sunumda, bu kurumun Necmeddin İlgazi'nin kardeşi Eminüddin tarafından yaptırıldığını ve ona ithafen bu kuruma Eminüddin isminin verildiğini yazar (Kâtip Ferdi, 1915, 2006:

VIII). İki eserdeki bu ifade, Eminüddin'in İlgazi'nin kardeşi Eminüddin Cebbar ünvanlı Sökmen olduğunu kanıtlar.

Mardin'deki sağlık kurumundan bahseden ilk kişi 1325-1354 yılları arasında Dünyayı gezen Tancalı seyyah İbni Batuta'dır. Nusaybin'e uğradığında orada bir hastahane ve iki medrese bulunduğunu, akarsuları, bostanları ve üretilen gülsuyunun eşsiz kalitede olduğunu; Şehba adıyla anılan kalesiyle Mardin'in İslâm beldeleri içinde en güzel ve çarpıcı olduğunu, Melik el-Mansur ve oğlu Melik Salih'in cömertliğini anlatır (İbn Batuta, 1971: 126-127).

1474 yılında Mardini ziyaret eden Venedikli bir tacir ve elçi olan Josaphat Barbaro da Akkoyunlu Devleti hükümdarı Uzun Hasan'ın kardeşi Cihangir Beyin yaptırdığını söylediği bir hastanede(Kasımiye Medresesi) yattığını anlatmıştır. Anlattığına göre burada hastalara yemek verilmektedir. Hasta olan kişi ünlü bir kişi ise altına 100 dükadan daha değerli halılar serilmektedir. Bu önemli tanıklık bize hastalara bakım hizmeti verilen başka kurumların da mevcut olduğu bilgisini vermektedir (Barbaro, 2009: 53). Bir elçi gittiği yerde en iyi şekilde ağırlandığına göre, Akkoyunlular da her şeyi kaydeden Barbaro'yu 250 yıllık bir Artuklu Külliyesine değil, adlarını kayda geçirecek Kasımiye Külliyesine götürmüşlerdir.

Osmanlı kaynaklarında Bimaristan: Her şeyi kayda geçiren Osmanlılar 1516 yılında şehir sınırlarına katılınca, hemen tahrir işlemini başlattılar. Mardin ve yöresi evkafının ilk tahriri 1518 yılında tamamlanmış olup bu tahririn kayıtlı olduğu defter Başbakanlık Osmanlı Arşivinde Maliyeden Müdevver kısmında MM100 numarası ile kayıtlıdır. Bu defterin 15 numaralı varlığında “Mahsulât-ı Evkâf-ı Bîmâristan Vâkîf Şeyh Eminüddin” ibaresi geçmektedir. Bildiğimiz kadarı ile adı geçen bimarhaneye dair en eski kayıt budur. Bu kayıt Osmanlı öncesi dönemde mevcut olan bir bimarhanenin varlığını kesin olarak kanıtlayan en eski belge niteliğini taşımaktadır. Aynı döneme ait bulunan Mufassal Tahrir Defteri'nde de Bimarhaneye ait kayıtları yer almaktadır (Bizbirlik, 2002: 7).

Kronolojik sıraya göre elimizde ikinci belge 1522 yılına ait olup, yine Ünver tarafından bildirilmiştir. Bu kayıt tıbbi bir nitelik taşımayıp Kasım Bey medresesinde 90 akçe yevmiye ile müderris olan Mevlana Ahmet'in tahsisatının 40 akçesini Bimarhane vakfından almaktayken, vakfın bu parayı alıkoymasına üzerine başka bir yerden 30 akçe bulunarak eksik paranın tamamlanmasına ilişkindir (Ünver, 1940: 18-19). Artuklular'ın Mardin'de yaptırdıkları ilk bimaristan/şifahane; Osmanlı dönemine ait Tahrir Defterleri, Evkaf Defterleri, Şeriye Sicilleri ve diğer arşiv belgelerine göre 19. yüzyıla kadar aktif olarak görevini sürdürmüştür. 16. asırda birkaç hekimin yanısıra, mimar da görevlendirilmiştir. Bu belgelerden edinilen bilgilerin çoğu sağlık dışı olup, tabip ataması, eşribe-i bimari (ilaç), gelir ve giderleri, personel durumunu kapsamaktadır.

Bu konudaki ilk yazılı bilgiler 1518 yılına ait olup, daha sonra yapılan 1523, 1540 ve 1564 tahrirlerinde bu vakfın gelir ve giderleri ayrıntılı olarak yazıldığı için burada hekim istihdam edilmiş olduğunu anlıyoruz. Hekimin günlüğü beş akçedir. Ayrıca eşribe-i bimari/ilaç isimli giderin miktarı günlük 20 akçeye eşit olup, günlük vakıf

giderlerinin yarısını oluşturmaktadır. Ancak bunun dışındaki giderler imam, müezzin, katip gibi görevlilerin maaşlarına ait olup örneğin yemek için herhangi bir gider kalemi görülmemektedir. 1564 yılı tahririnde ise, burada ikinci bir tabibin istihdam edildiğini görmekteyiz. 17. ve 18. yüzyıllarda bazı Hurufat defterlerinde Eminüddin Bimarhanesine ait kayıtlara rastlıyoruz, ancak bunlar sadece vefat ya da feragat nedeniyle boşalan kadrolara yapılan tevcihlerdir. Vakfın yer yer “Eminüddin Mescidi, Eminüddin Zaviyesi, Eminüddin Cami-i Şerifi” gibi isimlerle de kayıtlara girdiği görülmüştür. 19.asrın ikinci yarısından sonra evkaf defterlerinde yeniden vakfın gelirlerini ve giderlerinin ayrıntılarını görebilme fırsatını buluyoruz. Vakfa bağlı köylerin sayısının birden dörde çıktığı, vakfın gelirlerinin arttığı görülmektedir, ancak tıbbi bir işleve ilişkin herhangi bir bilgi yoktur.

Yaklaşık 300 yıl hekim ödeneklerinin aynı olması ilgi çekicidir. 19.asrın ortalarında artık vakıf kayıtlarında akçe ve yevmiye ibaresinin yerini yavaş yavaş sehmi (pay) ve hisse almaktadır. Görevler bir kaç kere hisseye bölünebilmektedir: “Nezâret-i Evkaf-ı Hümâyûn-ı Mülûkâne'ye mülhak evkafdan Divriği'de vâki' Medrese-i Kübrâ Vakfı'ndan almak üzere vazîfe-i mu'ayyene ile rub'dan nisf hisse müderrislik cihetine mutasarrıf olan es-Seyyid Süleyman Efendi...” ibaresi, belgelerde maaşların değişmemesi durumuna açıklık getirmektedir. Eminüddin Bimarhanesi Vakfı'na ilişkin son belgeler 20. yüzyılın ilk yıllarına ait bir evkaf defteridir. Burada 1908-1911 yıllarına ait kayıtlarda hitabet, imamet ve muallim-i Sıbyan görevlerinin tevcihine ait bilgiler mevcuttur. Son olarak 1327(1911-12) yıllarına ait Evkâf-ı Hümâyûn Nezareti bütçesi için hazırlanan bir mazbataya göre, sözkonusu vakıftan geriye yalnızca “Eminüddin Cami-i Şerifi” kalmıştır. “Memur ve mürtezikas ve vakfı mevcut olmayanlar” başlığı altında kaydedilen bu camiye hiç bir gelir ve gider kaydedilmemiştir (Ayrıntılı bilgi için bk: Yılmaz,2012, Bizbirlik, 2002: 7; Ünver, 1940; Mardin Şeriyi Sicili Belge, 2007).

Sonraki kayıtlar ve Sözlü Tarihte Bimaristan'ın -sade, yalın, diğer eserlerdeki görkemden yoksun olmasına karşın- Mardin için önemli bir gelir kaynağı olduğunu biliyoruz. Türkiye'de kurulan İlk Tıp Fakültesi payesi, ayakta sağlam durması nedeniyle Kayseri'deki Gevher Nesibe ve diğer şifahanelere mal edilse de, bir asırlık zaman farkı Mardin Eminüddin Bimaristanı adını ilk eser olarak öne çıkar.

2.3-Önemi

Malazgirt Savaşı'ndan sonra Anadolu'da külliye şeklinde inşa edilen ilk yapı toplulukları arasında yer alır; aynı zamanda en erken tıp medresesi ve bimaristan/şifahâne örneklerindedir. Mardin Artuklu Sultanı Sökmen Gazi'nin temeli atıp, kardeşi Necmeddin İlgazi'nin (1104-1122) devam ettirdiği inşaat vefatından bir yıl sonra tamamlandı. İnşasının bu kadar uzun sürmesi, eldeki maddî kaynakların seferler ve savaşlar için harcanmasından kaynaklanır.

Günümüzde de Mardin'de mevcut olan cami ve hamamın adı, Emüniddin Maristan Camii ve hamamı olarak geçmektedir. Bimaristan harap olmuş ve ortadan kalkmış olsa da; cami, medrese, çeşme, selsebil ve hamam tarih boyunca birçok tamir görerek günümüze kadar gelmiştir (Artuklular, 2007: I, 490; II, 211, 218, 254, 263).

3. ŞEYH EMİNÜDDİN KÜLLİYESİ'NİN ÖZELLİKLERİ

Eminüddin Külliyesi, yapıldığı dönemin mimarî üslûbunu günümüze taşıyan tarihi, öncü ve yöresel özellikleriyle belgesel değere sahip bir yapıdır (Artuklular, 2007: II, 254) Eğimli bir arazi üzerinde topoğrafyaya uygun bir yerleşim düzeninde kurulmuş olup, geniş avluya, kuzeydeki medresenin yanında bulunan basamaklı bir cümle kapısından girilir. Mâristan Çeşmesi denilen çeşme, avlunun doğusunda yer alan iki kemerli bir kısmın içindedir. Medrese üç açıklıklı bir girişten sonra batıda tek, doğuda iki bölümlü olmak üzere dikdörtgen ve çapraz tonozlarla örtülü iki ayrı mekândan meydana gelir. Avlunun güneyindeki beşik tonozlu cami, üç çapraz tonozun örttüğü son cemaat yeriyle birlikte XIV-XV. yüzyıllarda yenilenmiş olduğu intibainı vermektedir. Caminin doğu tarafında bulunan namazgâh mahiyetli, mihraplı ve taş döşeli yüksek platform da tamamen yeni korkuluklara sahiptir.

Külliyenin ana yapısı olduğu anlaşılan hamamlı bölüm büyük ölçüde haraptır. Yıkılmasından önce tesbit edilen plân krokisinden, dört kollu bir sıcaklığının olduğu ve buraya çeşmenin arkasındaki yatay bir bağlantı ile geçildiği anlaşılmaktadır. Bugün de ayakta duran büyük ve tek kubbeli soyunmalık (camekân) kısmı niş ve sekilerle donatılmıştır. Çapraz konumdaki iki büyük bölüm arasında yer alan kare mekânla dar koridorlar iki bölüm arasında bekleme ve geçiş yeri olarak tasarlanmıştır (Terzioğlu, 1992). Bu veriler Mardin Eminüddin Maristanı sıcak su kaynağına sahip bulunan Maristan hamamı ile ona bağlı bölümlerinin *su tedavisi* için kullanıldığı ve hamam bölümlerinde uygulamalı bilgiler verilen bir *tıp medresesi* ve *şifahane* olarak tasarlandığı, tedavi usulleri ve çalışanlarının diğer darüşşifaların vakfiyelerinde belirtildiği gibi olduğu anlaşılmaktadır.

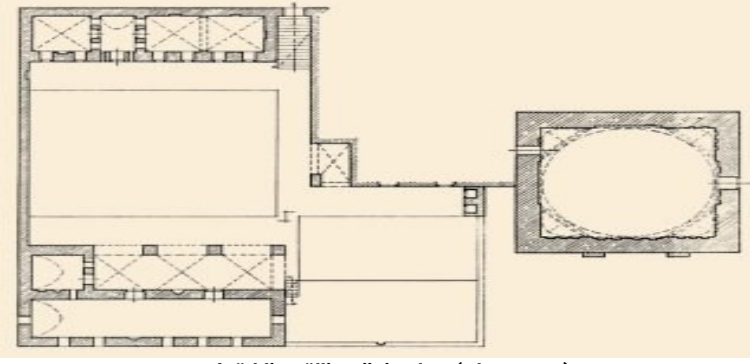
Suyla/Termal Tedavi:

Mardin'de bulunan diğer hamamların suyu gibi sarnıç suyu olmayan Maristan hamamının suyu, yerden kaynar ve tuzludur. Halk arasında Maristan hamamının suyunun şifa özelliği olduğu, bu sudan içilip yıkanıldığında, asabiye ve uyuz benzeri kaşıntılı cilt hastalıkları, saç dökülmelerine karşı çok iyi geldiği (Kılıç, 2012; Yılmaz, 2012) inancı yaygındır. Mardinlilerin Maristan hamamında senede bir defa yıkanma geleneği yakın tarihe kadar devam etmiş, 1960'lı yıllara kadar sürmüştür. Bimaristan'ın Maristan hamamının yanında bina edilmiş olması, hastaların bu hamam suyundan istifade etmeleri düşüncesine dayandığı anlaşılmaktadır. Maristan adı, Bimaristan'dan kaynaklanır.

Bimaristan, zamanında çok rağbet görmüş; hatta Musul'dan buraya tedavi için hastalar gelerek, fazla yığılmalar olduğu dahi olurmuş (Ünver, 1940: 18). Bu durum şehrin ekonomisine, İpek Yolu kadar önemli katkı sağladı. 13. asırda İlhanlı Devletine vergi ödeyen Orta Doğu şehirleri arasında Tebriz, Bağdat, Sivas ve Konya, Erzincan, Musul'un ardından Mardin ve Hasankeyf 236.000 dinarla 6. sırada yer almaktadır (Keskinbora, 2008: 495).

Mardin Eminüddin Mahallesi'ndeki darüşşifada çalıştığı kesin olarak tespit edilen ilk hekimin adı Vehib bin Hekim olup, hekimliğin babadan oğula geçtiğini gösterir (Yılmaz, 2012). 12. asırda yaşayan çok yönlü ünlü hekim Fahreddinî Mardin, öğrencisi İbni Rakika İbni Rukaya, İbnü's Salah (1122-1151) ve Necmeddin İbnü'l

Minfahı, Matematik ve Tıp alanında çok yönlü bilgin Abdullatif Bağdadî Mardin'de yaşamış, Bimaristan'da ders vermiş önemli hekimlerdir (Keskinbora, 2008: 507-9).



Emînüddin Külliyesi'nin planı (Altun, 1995)



Emînüddin Külliyesi restorasyon sonrası - Resim 2,3,4. Fotoğraf: İbrahim Yüksel.

Artukoğulları'nın Mardin, Silvan ve Nusaybin'de yaptırdıkları şifahaneler önemli hizmetler ifa ettikleri gibi hekimlerin rahat çalışmalarına da ortam hazırlamıştır. Tıp ilmiyle de uğraşan, kitap yazan Süryani din ve bilim adamları Artuklular tarafından el üstünde tutularak, korundular. Papaz Abül Faraç

(Dioscorides'in eserini "Tekil İlaçlar" adıyla çevirdi), Urfalı Diyakos Abü Said, Hekimlerin başı Diyakos Abü Ali, Diyakos Sohdo dbeth Şumno, Meşhur hekim Burhan, Urfa Metropoliti Athanasius Denho, Kartbart'lı Şemun, Diyarbakır Metropoliti İvannis Mina, Bağdatlı Toma'nın oğlu Abülkaram Said, Doğu'daki hekimlerin başı Başdiyakos Abü Said, Urfalı Hasnun ve öğrencisi İsa, Urfalı Gabriel, Urfalı Mafiryān Salība, Urfalı Abülhayr, Hasankeyfli Papaz Yeşu dbeth Toma, Musullu Abülhayr Dokik Artuklu dönemi ünlü hekimleridir (Barsavm, 2005: 179-183). *Dioscorides Pedanius*'un "*De Materia Medica/Tıbbi Maddeler*" kitabı Süryanice'den Arapça'ya Mihran bin Mansur bin Mihran tarafından "Kitabü'l-Hasayış" adıyla tercüme edilerek, Ortadoğu'da *eczacılık* ve *tıp* alanında kaynak olarak kullanılması sağlandı (Keskinbora 2008: 509). Hıristiyan ve Yahudi hekimlerin yazdıkları eserler Ortaçağ İslâm Uygarlığına dahildir. Kuramsal Yunan Bilimi, Ortaçağ'da Ortadoğu'da Tıp ve diğer bilimlerde daha çok pratik yöntemler, deneyim ve gözlemlerle geliştirildi. Daha sonra eserleri Latinceye çevrilen İslâm Uygarlığı yazarları, modern bilimin gelişmesine önemli katkıda bulundu (Lewis, 1996: 207).

Artukoğulları, Mardin'de yaptıkları şifahanelerin duvarına, sağlık kurumu olduğuna dair özel damgalar koyarlardı. Altunboğa Medresesi duvarındaki damga buna örnektir. Mardin'den başka Meyyafarikin (Silvan)'de Necmettin İlgazi'nin eşi Sitti Raziye Hatun tarafından yaptırılan St. Radaviye külliyesi ve Nusaybin'de, yaptırdıkları şifahanelerle önemli hizmetler ifa ettiler. Yaptıkları külliyelerin avluları daha önce yapılanların aksine üstü açık olup; fiskeyeli havuzlarla hem temiz hava, hem su musikisinin tedavideki etkisine örnek oluşturdular. Zengiler ve Memlûkler tarafından da kullanılan bu mimarinin en güzel örneği Artuklulara ait Muzafferiye, Hüsamiye, Zinciriye (Sultan İsa), Dunaysır, Harzem ve Akkoyunlular döneminde Mardin'de kurulan Kasımiye Medreseleridir (Keskinbora, 2008: 508). Eyyübiler de Düneysir (Kızıltepe)'de müstakil bir Tıp medresesi kurmuşlardı (Bakkal, 2007: 451).

Artuklular döneminde inşa edilen bu eserler dokuz yüz yıl önce bilimin her alanında, özellikle Tıp'ta külliye sistemini zirveye çıkarıp, Türk-İslâm Devletleri ve Batı'ya örnek olduklarını kanıtlar.

4. SONUÇ

Kudüs Valisi iken 1091'de vefat eden Artuk Bey'in ardından şehri yöneten çocukları Sökmen ve İlgazi, Selçuklu ailesi arasındaki çekişmelerde belirleyici bir rol oynuyorlardı. 1096'da Anadolu'ya girip, 1099'da Kudüs'e varan Haçlılarla en çok savaştan, onları ilk yenen Sökmen, İlgazi ve Belek yönetimindeki Artuklular oldu. Bu savaşlar sırasında Sökmen, Haçlıları Harran-Belih Çayı'nda ağır bir yenilgiye uğratarak, Urfa Kontu ve yeğenini tutsak aldı (1104) Halife, Sökmen'e Eminüddin-Abdülcebbar, kardeşi İlgazi'ye Necmeddin ünvanını verdi. Sökmen, Mardin'de savaşlar nedeniyle bir zorunluluk haline gelen çok işlevli *Bimaristan* inşasını başlattı. 1104'te ölünce, yerine geçen kardeşi İlgazi Mardin'i Artuklu Beyliğinin merkezi yaptı. 1119'da Haçlıları Tell Afrin'de ağır bir yenilgiye uğrattı. İlgazi hastalanınca 1122 yılında Beyliğin yönetimini, Harput Artuklu kolunu yöneten

yeğeni Belek Gazi'ye bırakarak, bir yıl sonra öldü. Sökmen ve İlgazi'ye inşasını sürdürdükleri Eminüddin Bimaristanı'nı açmak nasip olmadı. Artuklular'ın merkezi konumları nedeniyle sağlık konusunda ilk adımı atmaları rastlantı değil, bir zorunluluktan kaynaklanıyordu. Çünkü Haçlılarla en çok savaşı onlar yaptığından hem onların, hem yakın çevrenin yaralıları çoktu.

Mimarî ve Sağlık konusunda araştırma yapanların tümü Külliye'nin Türkler eliyle açılmış ilk yapı olduğundan ittifakla söz eder. Külliye'ye eklenen Şeyh ünvanı ise, kurucusuyla ilgili olmayıp; sürekli göç alan şehirde tahrip edilmemesi için binaya kutsiyet verilerek, halktan koruma amaçlıdır. Selçuklular ve Beyliklerin kurdukları Bimaristan ve Şifahaneler, günümüz Tıp Fakülteleri hastanelerini aratmayan özellikleriyle, kısa sürede Endülüs, Sicilya, Afrika hastanelerini etkiledi. Buralarda yetişen her dinden hekimlerin yazdıkları eserler Ortaçağ İslâm Uygarlığına dahildir. Mardin ve yöresinde yapılan medrese ve hastaneler, dönemin kapalı mimarisi aksine; açık avlulu olup, hem şehrin havasının şifa özelliğinden, hem de maden suyu/termal özelliğine sahip sularından yararlanmak için yakınlarında Hamam da yapılmıştır.

Eminüddin külliyesi; cami, medrese, hamam, bimaristan, zâviye, yazlık namazgâh, çeşme ve selsebil yapılarından oluşur. Bimaristan isimli bir sağlık kuruluşundan ilk bahseden kişi 19. yüzyılın sonlarında Kâtip Ferdi'nin "Mardin Artuklu Melikleri Tarihi"ni yeniden basıma hazırlayan Ali Emiri'dir. Bu kuruluşun vakfiyesi ve kitabesi elde yoktur, bunlara ait herhangi bir bilgi de elimize geçmemiştir. Kurulduğu döneme ait belge ve vakfiyeye rastlanmaması bu özelliğini inkâr etmez! Sözlü Tarih ile önemi 20.asır başlarına kadar gelmiştir. 20.asrın ortasına kadar Bimaristan hamamına gidildiği, sularının şifalı olduğu 1960'larda, özellikle Maristân adıyla masalsı halde çocuk belleğime kazınmıştı.

Her şeyi kayda alan Osmanlıların belgeleri incelendiğinde, Bimaristan çeşitli adlarla karşımıza çıkmaktadır. Bu kurumun 16. Yüzyılda iki hekimli, ilaç üreten bir sağlık kurumu olduğu anlaşılmış olmakla beraber yataklı bir hastane olduğuna dair herhangi bir kanıt bulunamamıştır, ancak işlevini 19. Yüzyıl başına kadar sürdürdüğü görülmüştür.

Bu yapının en erken dönem tıp medresesi ve şifahane örneklerinden olduğu, kuruluş dönemindeki Bimaristanların özelliği ve bu adı taşıması; külliye'deki medresede nazari, hamamda ise tatbiki bilgiler verilen bir eğitim kurumu olduğu düşünülürse Tıp Medresesi olduğu anlaşılır. O dönemde yetişen Müslüman ve Süryani hekimlerin adları da bu kurumun varlığını açıklar. Varlığı bilinen, ama ortada olmayan Muzafferiyeye, Hüsamiye medreseleri, camiler ve daha nice eser ya duvarın çökmesi, ya da toprağın deşilmesiyle ortaya çıkmaya başlamıştır. Mardin'de yapılan modern okul ve binaların altında dolgu olarak bulunan bu eserler ergeç gün yüzü görecektir. Günümüzde Eminüddin Külliyesi'nde 2020 Şubat'ında tamamlanan Restorasyon, Külliye'nin tümünü bir araya toparlayamamıştır. Maristan Hamamının özel mülkiyette olması bunu

engellemiştir. Çevresindeki binalarda gerekli tetkikler yapılırsa Bimaristan'ın içlerinden birçoğuna temel oluşturduğu görülecektir.

Malazgirt Zaferi'nin 950.yıldönümünde aynı mekânda Mardin Tıp Fakültesi veya Sağlık Bilimleri Üniversitesi'nin açılması tarihî bir taleptir. Sağlık Bilimleri Üniversitesi açılması gelecek için daha iyi olacak. Çünkü Mardin Artuklu Üniversitesi'nin misyonu Tarih-Kültür ve Turizmi hedeflemiştir. Bu talep doğrultusunda başta yöneticilerimiz olmak üzere Mardin halkı ve diğer illerimizde yaşayanların da gayret gösterdiği görülmektedir. Bu millet eser bırakanları unutmaz, ebediyen hâyırla yad eder.

KAYNAKÇA

- Abdüsselam Efendi (2007). *Mardin Tarihi (Üm'mül İber)*, Yay. Haz. Hüseyin Haşimi Güneş. İstanbul: Mardin Tarihi İhtisas Kütüphanesi Yay.
- Al-Hassani, Salim TS (ed.), 1001 İcat-Dünya İslâm Mirası, Çev: Salih Tahir, Sabah Yay. İstanbul, 2010.
- Altun, Ara (1995). *Emînüddin Külliyesi*. İstanbul: Türkiye Diyanet Vakfı İslam Ansiklopedisi, cilt 11.
- Artuk, İbrahim (1988). *Artuk Beğ-Artuk Bey'in Hayatı*. Ankara: Kültür Bakanlığı.
- Artuklular*. (2007). Ed.İbrahim Özcoşar. Mardin: Mardin Valiliği Kültür yay.
- Bakkal, Ali (2007). "İslâmın Doğuşundan Artuklular Döneminin Sonuna Kadar Mezopotamya'da Tıp Eğitimi ve Hastaneler", *Artuklular*. Cilt-1, Mardin: Mardin Valiliği Kültür yay. s.425-454.
- Barbaro, Josaphat (2009). *Anadolu'ya ve İran'a Seyahat*. Çeviri ve edisyon Tufan Gündüz, 2.baskı. İstanbul: Yeditepe Yay.
- Barsavm-I, Patrik İğnatius Efrem (2005). *Saçılmış İnciler/Süryanilerin Yazınsal Tarihi*, Çev: Zeki Demir, İstanbul.
- Bizirlik, Alpay (2002). 16. *Yüzyıl Ortalarında Diyarbekir Beylerbeyliğinde Vakıflar*. Ankara: TTK.
- İbnü'l-Adîm, Kemalüddin (2014). *Zübdetü'l Haleb Min Tarihi Haleb'de Selçuklular*, Çev.Ali Sevim. Ankara: TTK.
- İbn Batuta (1971). *Seyahatnâmesi'nden Seçmeler*, Yay. İsmet Parmaksızoğlu. İstanbul: MEB.
- Kâtip Ferdi (1915). *Mardin Mülûk-i Artukıyye Târîhi (Neşreden: Ali Emîri)*. İstanbul.
- Kâtip Ferdi, Naşir (2006). *Ali Emiri*, Y.Metin Yardımcı, Mardin Tarihi İhtisas Kütüphanesi Yayın No:2.
- Keskinbora, Hıdır Kadircan (2008). "Artuklularda Bilim ve Sağlık", *Artuklular*, Ed. Dr. İbrahim Özcoşar, Mardin: Mardin Valiliği Kültür yay., c. I, s. 489-514.
- Kılıç, Abdullah (2012). *Anadolu Selçuklu ve Osmanlı Şefkat Abideleri, Şifahaneler*. İstanbul: Mebkam; "Şifahaneler-Mardin Eminüddin Mâristanı" www.sifahane.org/mardin-eminuddin-maristani.
- Lewis, Bernard (1996) *Ortadoğu*, Çev.Mehmet Harmancı, İstanbul: Yeni Binyıl-Medya Ofset.
- Mardin Şeriye Sicili Belge Özetleri ve Mardin-183 No'lu* (2007). Hazırlayanlar: Ahmet Kankal, İbrahim Özcoşar, Hüseyin Haşimi Güneş, Veysel Gürhan. İstanbul: Mardin İhtisas Kütüphanesi.

- Maalouf, Amin (2018). *Arapların Gözünden Haçlı Seferleri*, Çev: Ali Berktaş, 18.baskı, İstanbul.
- Mîrhand, M.H.bin Mahmud (2015). *Ravzatu's Safâ... (Tabaka-i Selçûkiyye)*, Çev. Ercan Göksu, Ankara.
- Runciman, Steven (2008). *Haçlı Seferleri Tarihi-I*, Çev:Fikret Işıltan, 3.baskı. Ankara: TTK.
- Sevim, Ali ve Merçil, Erdoğan (1995). *Selçuklu Devletleri Tarihi-Siyaset, Teşkilât ve Kültür*. Ankara: Türk Tarih Kurumum.
- Sevim, Ali ve Yücel, Yaşar (1990). *Türkiye Tarihi-1*, Ankara: Türk Tarih Kurumum.
- Sezgin, Fuat (2010). *Tanınmayan Büyük Çağ*. İstanbul: Timaş Yay. 3. baskı, s.457-551.
- Şimdi, M. Talat (2019). *Mardin Tarihi Kimliği*. İstanbul: Mavinin Not Defteri Yayınları.
- Terzioğlu, Arslan (1992). *Bimârîstan*. <https://islamansiklopedisi.org.tr/bimaristan>, TDV İslâm Ansiklopedisi.
- Turan, Osman (1980). *Selçuklular Tarihi ve Türk-İslâm Medeniyeti*. 3.baskı, İstanbul.
- Ünver, Süheyl (1940). *Selçuk Tababeti*. Ankara: Türk Tarih Kurumum.
- Şengül, Açıkyıldız Birgül (2017). Mardin Emineddin (Emînüddin) Külliyesi: Hami ve Mimari, *Hacettepe Üniversitesi Edebiyat Fakültesi Dergisi*, Cilt: 34, Sayı: 2, s. 13-31. https://www.academia.edu/35728308/Mardin_Emineddin_Em%C3%AEn%C3
- Yılmaz, Sarper (2012). Mardin Şeyh Eminüddin Bimarhanesi, https://www.academia.edu/6403664/Mardin_Seyh_Eminuddin_Bimarhanesi.