

KAYSERİ BÖLGESİNDE BULUNMUŞ İKİ ESER

MEHMET ESKİOĞLU

1970 Temmuz'unda Kayseri'deki bir antikacıdan satın aldığımız boyalı vazı, kendi tipinde, yapıldığı devrin elimize geçen tek örneđi olması bakımından önemlidir. Antikacının henüz kesinlik kazanmayan ifadesinden, buluntu yerinin Felâhiye çevresinde olduđu anlaşılmakla beraber, tam yerini öğrenmek ve mahallinde araştırma yapmak mümkün olamamıştır (Lev. I, 1 a, b, c; II, 1 a-d).

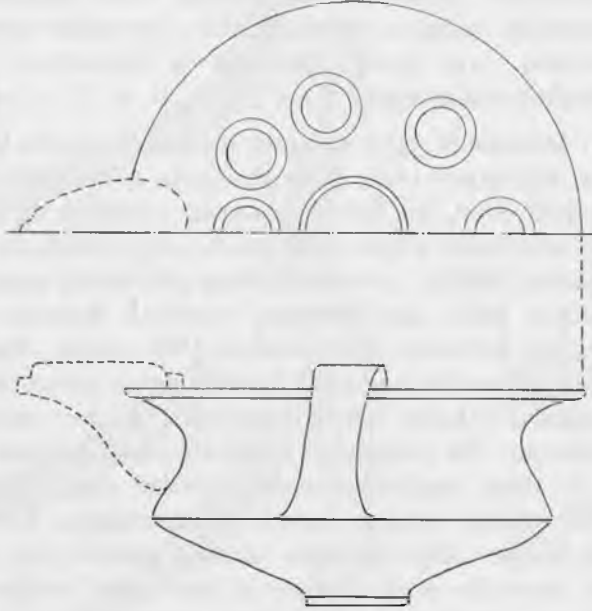
Kayseri Müzesinde 5330 envanter numarada kayıtlı kabın yüksekliđi 8 cm., ağız çapı 10 cm. ve en geniş çapı 10,6 cm.dir. Üstü düz bir satıh halinde olup, bu kısmın ortasında yuvarlak ağız deliđi ve çevresinde 7 adet daha küçük delik vardır. Ağız deliđinin kenarları satıhtan itibaren, hafifçe, yüksektir. Süzgeçsiz emziđi gaga biçimine yakındır. Dışarı çekik ağız kenarını, yuvarlak kısmının en geniş yerine birleştiren kulbunun kesiti ovaldir. Dibi yassıca, düzdür. Elde yapılmış olup, iyi perdahlanmıştır. Kırmızı astarı hararetin tesiri ile alacalı kalmıştır. Nakışlar kahverengindedir. Kulbu astarının renginde bırakılmıştır. Üst kısmındaki deliklerin etrafı şualarla süslüdür. Boyundaki iki yatay çizgi arası aralıklı dörder çizgi ile, karnı bir sıra içi taralı eşkenar dörtgen motifi ile süslenmiştir. Gövdenin en geniş yerinden dibe doğru daralan kısımda paralel çizgi demetleri ve bunların arasında tarađa benzeyen birer motif vardır. Kulbun altındaki boşluk, köşelerinde dolu birer üçgen bulunan içi taralı eşkenar dörtgen motifi ile doldurulmuştur.

Bu motifler Alışar, Kültepe, Boğazköy, Hashöyük, Sulucahöyük ve Hazerhöyük'te bulunmuş olan III. Alışar vazolarında görülenlerden farklı değildir. Yalnız, tarađa benzeyen motifin daha az kullanıldığı anlaşılmaktadır¹. Bu kap tipine III. Alışar seramiđi arasında ilk defa raslanmakta ise de, Kaniş Karumu'nun II. katında kullanıldığını biliyoruz². Kutlu Emre tarafından yayınlanmış olan

¹ H. Th. Bossert, Altanatolien, Berlin 1942, s. 41, Nr. 369. Kültepe'de bulunmuş olan bir kap buna benzeyen motifle süslenmiştir.

² Anatolia 7 (1963), s. 89, Lev. 21. 1, Res. 11.

II. Kat örneği krem astarlı, keskin karınlı, düğme dipli ve çarkta yapılmıştır. Motifleri de farklıdır. İkinci katta açığa çıkarılan³ Kayseri Müzesindeki ikinci kabın emziği kırılmış, süsleri silinmiştir (Lev. III, 1a-b; Şek. 1). Tahsin Özgüç tarafından yayınlanmış olan Kayseri Müzesindeki üçüncü kabın astarı koyu kırmızı, ağız açıklığı silindir biçimindedir; ağzı etrafında sekiz adet daha küçük delik



Şek. — Fig. 1

vardır⁴. Emziği, Kültepe'de çok görülen, hayvan başı şeklindedir. Bu kap şeklinin Karum'un Ib katında da kullanıldığı anlaşılmaktadır⁵. Bu münasebetle, T. Özgüç bu kap tipinin Kuzey Suriye (örneğin Til-Barsib) çaydanlıklarını takliden yapıldığına işaret etmektedir. Yeni kap bu tipin Eski Tunç Devri'nin geç safhasında

³ Kt.m/k 309, yük. 7 cm., gen. 12.9 cm. Pembemsi krem astarlı, perdahlı. Dışarı çelik ağız kenarlı. Keskin karınlı. Ufak düğme dipli, şerit kulplu, yandan emzikli. Ağız, ortadaki daha büyük olan, 7 delikli bir plak ile kapalı. Bu vazoyu tanıtmama müsaade eden ve yardımlarını esirgemeyen hocam Prof. Dr. Tahsin Özgüç'e ve çeşitli sorularımı cevaplandıran Doç. Dr. Kutlu Emre'ye teşekkür ederim.

⁴ Belleten 42, s. 331-332, Anatolia 8 (1964), s. 41, Lev. XI, 1 a-b ve XII, 1 c.

⁵ Tahsin Özgüç, Kültepe-Kaniş, Ankara 1959, s. 51, Lev. 32, 3.

ortaya çıktığını ve Assur Ticaret Kolonileri Çağına intikal ettiğini göstermektedir.

Kabın ne işe yaradığını tayin etmek kolay değildir. Bunların lamba olabileceği düşünülmüştür⁶. O takdirde, üst kısmındaki deliklerin etrafını süsleyen şuaların da aydınlatma ile ilgili olacağı akla gelebilirdi. Yalnız, bu kapların hiç birinde is izi yoktur. Akıtacağı içine sıvı bir maddenin konduğunu göstermektedir. Bunların törenlerde kullanılan kaplardan birini temsil ettiği de düşünülebilir⁷. Fakat, silindirik mühür baskularındaki libasyon salıncıklarının hiç birinde kabın benzerine raslanmamıştır. Kültepe'de bu kap tipine giren örneklerin sayısı çok azdır. Diğer merkezlerde eşlerine raslanmamıştır. Ayrıca, teknik ve süsleri, emziklerinin şekli, yüksek evsaftaki kapları temsil etmiş olmaları birer lâmba olamayacağını ortaya koymaktadır.



Şek. — Fig. 2

Kızılırmak güneyindeki Eski Tunç Devri medeniyetinin bütün safhalarını ve Orta Tunç Devrine geçişi Kültepe kazılarının yardımı ile öğrenmek mümkün olmuştur⁸. Arkeoloji edebiyatında III. Alishar veya Kappadokya boyalıları adı verilen seramiğin daha eski boyalı bir seramik nev'inden (Eski Tunç Devrinin III. son safhasından) tekâmül ettiğini Kültepe kazıları öğretmiştir⁹. Bu seramik nev'inin Kültepe ile Alishar arasındaki alanda, kesif ölçüde, yayıldığı göz önünde tutulursa bu kabın Felâhiyede bulunmuş olmasına şaşmamak gerekir.

İkinci eser 1969 yılında Kaniş'in güneyinden geçen Devlet Sular İdaresi kanalının köprüye yakın yerinde yağmur ve suların etkisiyle açığa çıkan bir III. Alishar küpüdür. Kültepe'den Müzemize parçalar halinde getirilmiş ve birleştirildikten sonra envanter defterinin 6040 numarasına kaydedilmiştir (Lcv. IV, 1; Şek. 2).

⁶ Belleten 130, (1969), s. 156.

⁷ Belleten 42 (1947), s. 331.

⁸ Anatolia 7 (1963), s. 24 v.d.

⁹ Anatolia 7 (1963), s. 34 v.d.

Yüksekliği 57 cm. genişliği 41 cm., ağız çapı 32 cm.dir. Kalın cidarlı, kaba hamurlu, elde yapılmıştır. Silindir boyunu kısa, boyunun devamındaki dışarı çekik ağız kenarı basittir. Yumurta gövdeli, çift kulpları dikey ve yassıca-düz diplidir. Koyu ve açık kırmızı astarlı, koyu kahverengi ile boyalıdır. Omuzu paralel çizgi demetleri arasında içi dolu üçgenler; gövdesi paralel çizgiler arasındaki kafes motifi ve içleri taranmış yamuk dörtken sıraları ile nakışlıdır.

Bu küpün Alishar'da¹⁰ ve Kültepe'de¹¹ dört kulplu benzerleri bulunmuştur. Her üçü de III. Alishar'ın değişmeyen motifleri ile süslüdür. Çift kulplu, silindir boyunlu, ağız kenarları dışarı taşkın, düz dipli ve nakışlı iri küpler Karum'un III. ve IV. katlarında da açığa çıkarılmıştır¹². Bu kap tipinin yapımına II. katta da devam edildiğini bulunan örnekler göstermektedir.

Karum sahasında bulunmuş olan bu küpün Kaniş Karumu'nun III. veya IV. katına ait olduğundan şüphe etmemek gerekir.

¹⁰ OIP 28, Res. 244, d 494 ve Lev. 9, d 2494.

¹¹ Tahsin Özgüç, Kültepe Kazıları 1948 - Ausgrabungen in Kültepe 1948, s. 83, Lev. 62, 361.

¹² Tahsin Özgüç, Kültepe-Kaniş, Ankara 1959, s. 66, Lev. 43,3.

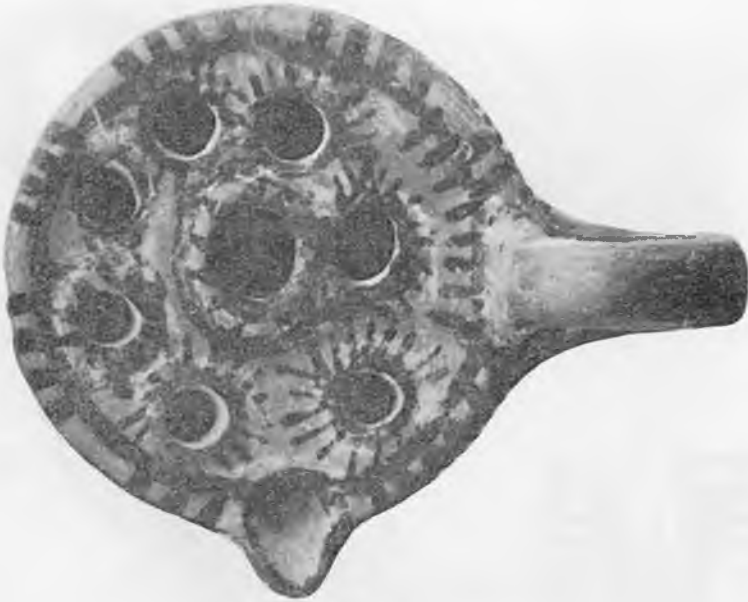
TWO VASES FROM KAYSERİ REGION

MEHMET ESKİOĞLU

A vessel purchased from an antique dealer in Kayseri has probably been discovered at the vicinity of Felâhiye. The top is naturally lidded, and has eight holes and a single spout. The vessel is hand-made. It is entirely ornamented with hatchings, lozenges and simple bands; the motifs in question are very popular with Alişar III pottery (Pl. I, 1 a-c; II, 1 a-d). It represents the prototype of the kind of vessel used in Level II and Ib of the Karum of Kanesh (Pl. III, 1 a-b; Fig. 1).

Tahsin Özgüç has pointed out that these specimens had been manufactured in imitation of North Syrian tea-pots. As there are few examples it is not possible to determine whether the vessels were meant to be lamps.

The pithos published here has been discovered at the Karum area. It is a typical example of Alişar III with respect to its technique, its form and its manner of ornamentation. Having been discovered at Karum, the pithos undoubtedly belongs to Level III or to Level IV of the Karum of Kanesh (Pl. IV, 1; Fig. 2).



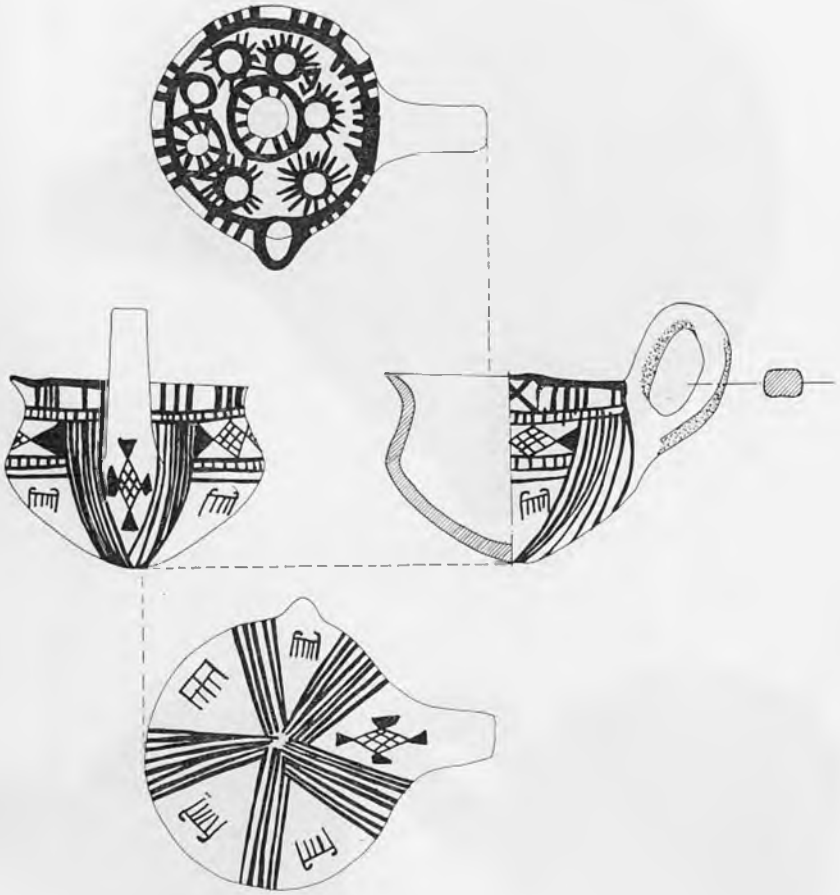
1 a



1 b



1 c



1 a - b



1 a



1 b



I

Board of the Institute
and
The Editorial Committee

PROF. DR. TAHSİN ÖZGÜÇ (Director)
PROF. DR. MEVRURE TOSUN
DOÇ. DR. KADRIYE YALVAÇ
DOÇ. DR. OLUŞ ARIK
DOÇ. DR. KUTLU EMRE