

YAŞAYAN GEÇMİŞ: AŞIKLI HÖYÜK

THE LIVING PAST: AŞIKLI HÖYÜK

Mihriban ÖZBAŞARAN – Güneş DURU – Didem TEKSÖZ – Sinan OMACAN

Ufuk Esin'in anısına

Anahtar Sözcükler - Keywords:

Aşıklı Höyük, koruma, sergileme, deneysel arkeoloji, yerel halkla etkileşim

Aşıklı Höyük, protection, exhibition, experimental archaeology, interaction with locals

ÖZET

Orta Anadolu Bölgesi'nin Kapadokya kesiminde yer alan, M.Ö. 9. ve 8. binyıla tarihlenen Aşıklı Höyük, bölgenin en eski yerleşmesidir. 10 yılı aşkın süreyle yürütülen kazı çalışmaları sonucunda ortaya çıkarılan yapı kalıntıları, gerek kerpiç konut mimarisi, gerek toplu kullanıma açık özellikli yapıları, gerekse yaklaşık 1000 yıllık kesintisiz yerleşme tarihi ve gelişimi ile söz konusu dönem ve bölge için mimarlık tarihi açısından emsalsizdir. Kazıların ardından 2006 yılında başlayan yeni proje, Aşıklı Höyük'ün kerpiç mimarisinin koruma altına alınması, ulaşılan sonuçların Neolitik yaşam biçimini bütünsel olarak yansıtacak şekilde sergilenmesi ve ortaya çıkarılan geçmişle ilgili verilerin bilgiye dönüştürülme sürecine toplumun ilgili kesimlerinin doğrudan ya da dolaylı olarak katılmasını sağlama amacını taşımaktadır. "Saha Gelişim Planı" kapsamında yürütülen koruma ve sergileme çalışmaları, alanın ziyaretçilere en iyi şekilde ve anlaşılabilir olarak sunulması, güvenliğin sağlanarak arkeolojik kalıntıların korunmasının sağlanması ile tasarlanmıştır. Proje kapsamında yürütülen, höyüğün belli bir alanını koruyucu çatı yapısı ile kapatma projesi halen sürmektedir. Höyük girişine Neolitik Dönem yaşam biçiminin canlandırılması hedefiyle yeniden inşa edilen bir grup Aşıklı kerpiç binası ise, M.Ö. 8. binyıl yerleşme düzenini, binalar, açık alanlar, sokaklar ilişkisinde yansıtmaktadır; proje tamamlanmış ve "Tarihöncesi Aşıklı Köyü" ziyarete açılmıştır.

ABSTRACT

Aşıklı Höyük, dated to 9th and 8th mill calBC, is the earliest sedentary settlement of Cappadocia, Central Anatolia. Excavations were carried out for more than 10 seasons. The results showed that the site is important in the Neolithic of Central Anatolia with its ca1000 years of uninterrupted settlement history, as well as its extensively excavated dwelling area and its non-domestic, public area. This project, which started in 2006, aims both to protect and conserve the kerpiç architecture, present the settlement pattern and the Neolithic way of life to the public as well as to share the knowledge and integrate the locals and the interest groups

in mankind's distant past. The work was developed under the Site Management Plan. Construction of a protective roof shelter over the public area is ongoing at present; the reconstruction of a part of the dwelling area –named as the Prehistoric Aşıklı Village– is completed. The latter consists of a group of 10 kerpiç houses, a street and an open area reflecting the original plan, size and orientation of the buildings that were exposed in archaeological excavations.

GİRİŞ

1960'ların sonunda, arkeoloji dünyasında, geleneksel arkeoloji anlayışına karşı çıkışla başlayan değişimin günümüze kadar süregelen yansımalarından biri, arkeolojinin ne için ve kim için var olduğunun sorgulanmasıdır. 1970'lerde kabul gören pozitivist yaklaşım metodolojisi ve yorumlamasına getirilen eleştirilere karşı yeni arayışlar ise, etnoloji, etnografya, toplumbilim, deneysel arkeoloji vb. bilim dallarının, disiplinlerin ve yaklaşımların arkeoloji ile birlikte ele alınmasına neden olmuştur. Söz konusu gelişmelere, 1980'lerde, yorumsal arkeoloji, sosyal arkeoloji, yaşayan arkeoloji ve çok seslilik gibi kavram ve yaklaşımların dahil olmasıyla, arkeoloji bugün, dar kapsamlı “kazibilim” anlayışından sıyrılmayı başarmıştır. Ortaya çıkarılan geçmişle ilgili verilerin bilgiye dönüştürülme sürecine doğrudan ya da dolaylı olarak toplumun ilgili kesimlerinin katılımı, etkileşim ve bütünleşme, uygulamada kazı faaliyetlerinin yanı sıra farklı etkinliklerin arkeolojik projeler kapsamında ele alınmasını getirmiştir. Arkeolojik alanların korunması, ortaya çıkarılanların yerinde ya da yerleşme yakınında sergilenmesi, geçmiş yaşam biçimlerinin canlandırılması, bilginin yeni kuşaklara aktarımı; arkeolojik parklar, açık hava müzeleri, sanal müzeler gibi farklı biçimlerde kendini gösterir¹.

Aşıklı Höyük'te 10 yılı aşkın süreyle yürütülen arkeolojik çalışmalar sonrasında başlayan yeni projenin amaçları bu gelişim ekseninde şekillenmiştir. Kazılarla elde edilen bilginin bölge tarihine ve evrensel kültüre katkı yollarından birisi, ortaya çıkarılanların korunması, sergilenmesi ve sunumudur. Aşıklı Höyük'te son dört yıl çalışmalarının önemli bir ayağını oluşturan koruma ve sergileme projesi, insanlığın ortak geçmişinin, Aşıklı gibi iyi korunagelmış bir örnek yoluyla, arkeoloji dünyasının yanı sıra arkeoloji dışındaki kesimlerle paylaşımına ve bölgenin bu en erken yerleşmesinin geleceğe taşınmasına odak-

lanmıştır. Bölge halkını, kendilerinden binlerce yıl önce aynı coğrafyayı seçmiş millet, ırk, etnik kimlik sorunları olmadan doğayla iç içe, barış içinde yaşamış topluluklarla tanıştırmak, her dönem kültürünün evrensel değerinde olduğu, geçmiş topluluklar ile ortak bağlar bulunduğu konusunda ortam yaratmak, ilgili farklı kesimleri bilgi üretim sürecine dahil ederek tarihöncesi çağlar konusunda farkındalık yaratmak, ana hedef olarak belirlenmiştir. Bir diğeri, geçmişin tüm kültür varlıklarının, arkeolojik ve doğal alanların bölgenin bir zenginliği olarak benimsenmesini sağlamaktır.

Aşıklı Höyük'ün yer aldığı Kapadokya Bölgesi'nde halen var olan aktif kültür turizmine, 10.000 yıl öncesine tarihlenen bir örnekle katılım sağlayarak, tarih anlayışının alışılacağı gibi yazılı tarih çağları ve yakın tarih ile sınırlanmadığına dikkat çekmek, yerel ekonomiye hareketlilik kazandırmak, fiziksel korumanın ötesinde arkeolojik alanın bölge halkı tarafından benimsenmesini, kollarını ve korunmasını sağlamak, yeni başlayan projedeki yaklaşımımızdır.

İLK KÖY YERLEŞMESİ – AŞIKLI

Volkanik arazinin sunduğu zengin hammadde kaynakları kadar farklı ekolojik nişleri ile insan yaşamına zengin bir çeşitlilik sunan Batı Kapadokya, günümüzden 10.000 yıl önce göçer yaşamı terk eden bölgenin ilk yerleşiklerine, Aşıklı topluluğuna ev sahipliği yapmıştır. Melendiz Nehri kıyısına yerleşen “Aşıklılılar”, yaklaşık bin yıl süren iskan sonunda M.Ö. 8. binyılın sonunda henüz bilmediğimiz bir nedenden ötürü yaşadıkları yeri terk etmişlerdir. Bölgenin ilk sakinlerinin yerleşik yaşamı benimsemesi insanlık tarihini değiştirecek bir dizi yeniliği de beraberinde getirmiştir. Aşıklı, ilk tarım, ilk evcilleştirme deneyimleri, ilk madencilik ve Anadolu

konut geleneğinin en eski örneklerinden biri olmasından ötürü tarihöncesinde önemli bir yerleşmedir.

80'i aşkın sonucu alınmış radyokarbon örneğine göre Aşıklı Höyük, M.Ö. cal. 8200 – 7500 arasına tarihlenir. En eski yerleşme tabakalarının kazılmış olması nedeniyle şu an için M.Ö. 9. binyılın ilk yarısı olarak öngörülebilecek tarihte, avcı toplayıcı toplulukların göçer yaşam biçimini terk ederek Aşıklı Höyük'ün bulunduğu alana yerleştikleri söylenebilir. Volkanik yapıdaki bölge, gerek obsidyen, bazalt, andezit, tüf gibi hammadde kaynakları, gerek farklı flora ve faunayı barındıran step alanları, gerekse de ova, dar derin vadiler ve dağ yamaçları ile çeşitlilik gösteren çekici bir coğrafyadır. Böylesi bir ortamda bugünkü basit köy yerleşmelerine benzer yapıda yerleşmelerini kuran "Aşıklılılar", avcı toplayıcı gelenekli olmalarına karşın, tahıl ve baklagil tarımı da yapmakta, küçükbaş hayvanları yerleşme içinde, belli alanlarda kontrol altında tutmaktadırlar. Evcilleştirme sürecinin ilk aşaması olarak görülen bu gelişmelerle birlikte daha pek çok yenilik, milyonlarca yıldır süregelmekte olan yaşam biçiminden farklı bir yaşam biçimine geçişin göstergeleridir. Ortaya çıkarılan mimari, M.Ö. 9-8. binyılda kerpiç yapım teknikleri, yapı gelenekleri ve Orta Anadolu konut mimarisi gibi mimarlık tarihi konusunda eşsiz veriler sunmaktadır. Güneybatı Asya'da, Doğu Akdeniz kıyıları, Güneydoğu Anadolu, Kuzey Suriye, Irak ve Zagroslar'da Orta Anadolu'ya kıyasla sayıca pek çok örnekle bilinen Neolitik Dönem'in çanak çömleksiz evresine ait (PPN) yerleşmelerde görülen mimari ile kimi benzerlikler ve/fakat kimi farklılıklar gösteren Aşıklı Höyük, bölgenin taş yapı gelenekli coğrafyasında gelişkin kerpiç işçiliği ile şartırtıcı bir örnek oluşturur (Duru 2002: 172).

Aşıklı Höyük, yerleşme düzeni açısından Orta Anadolu Neolitik Dönem özgün yerleşme düzeninin en eski örneğini sergiler. Yapılar kümeleşmiş gruplar halindedir; sıkışık düzende yan yana konumlanmış, aralarında çok dar aralıkların bırakıldığı yapı grupları birbirlerinden dar sokaklarla ayrılır (Res.1). Bu dar aralıklar dışında geçit ya da sokak olarak adlandırılacak açık alanlar ile çöplük ya da işlik olarak kullanılmış açık alanlar mevcuttur (Esin 1996). Sokaklar, bazı yapı evrelerinde bu alanlara açılmakta, bazı evrelerde ise bir duvarla bloke edilerek kapatılmaktadır. Yerleşme genelinde kazıldığı kadarıyla, ortak kullanılan üç büyük

çöplük/işlik alanı bulunur. Binalar arasında bırakılan ve bir insanın sığamayacağı darlıktaki boşluklar ise dolguları itibariyle Aşıklı binalarının aşağıda değinilecek olan dam yapısı ve kullanımı hakkında önemli veriler sağlar.

Höyükte kazılan alanın kuzey kesiminde yer alan binalar, plan ve boyut açısından birbirlerine benzerdir (Res. 2); yenileme süreçleri (yapısal süreklilik) ve iç yapı öğeleri açısından da birbirleriyle benzerlik gösterirler. Söz konusu özellikler, bina dolgularında ve ilişkili açık alanlarda ortaya çıkarılmış olan buluntu, hayvan kemiği, obsidyen araç gereç ile, tür ve yoğunluk açısından birlikte değerlendirildiğinde, binaların barınma ve günlük gereksinim işlevleriyle kullanılmış oldukları anlaşılır. "Konut" olarak adlandırılan bu kerpiç binalarda, tümünde olmamakla birlikte, taban altı gömütler mevcuttur. Binalarda tabandan 1 m yüksekliğe kadar dışa açılan kapı bulunmaktadırlar; dolayısıyla mekanlara bu kot üstünde, olasılıkla çatıda bırakılan bir boşluktan ahşap merdivenler yardımıyla girildiği düşünülebilir. Dam seviyesi, Aşıklı halkının bir başka yaşam alanıdır.

Söz konusu konut alanı güneyde, yerleşmeyi kuzeybatı - güneydoğu yönünde ayıran çakıllı bir yola kadar uzanır. Yolun güneyindeki binalar, konum, boyut ve plan açısından konutlardan ayrılmaktadır; duvar ve taban sıvaları özelliğindedir. Bunlardan, örneğin "HV" adıyla bilinen binanın kuzey duvarı, kuru taş tekniğiyle yapılmıştır. Hemen önünde (kuzeyinde) küçük hücremsi mekanlar bulunur, mekanların kuzeyini yan yana beş kerpiç bloktan oluşan geniş bir duvar sınırlar (Esin 1996: Res. 7). Taş duvarın güneyinde, iç avlu olarak değerlendirilebilecek orta mekanın tabanı iri kerpiç bloklarla döşelidir; duvarları sıvalı ve kırmızı boyalıdır. HV binası ile ilişkili, daha güneyde yer alan "T" binası ise, kareye yakın planı, geniş duvarları, kireç tabanı, kırmızı boyalı taban ve duvar sıvaları, kanal, seki, vb. gibi iç yapı öğeleri ve doğusundaki açık alanı ile bir başka özellikli binadır (Esin ve Harmankaya 2007: Fig.13, 14). Ayrıcalıklı bu mimari özellikler, diğer bulgu ve buluntularla birlikte yorumlandığında, yerleşmenin bu kesiminin topluluğun inançları doğrultusunda ortak kullanılan özel işlevli binaları barındırdığı görülür.

Özetle, Aşıklı Höyük, geniş kazılmış bir yerleşme olma özelliğiyle, MÖ 9-8. binyıl Orta Anadolu Neolitik Dönem mimarisi konusunda önemli bilgiler

sunar. Bunlardan bal peteği görünümündeki yerleşme düzeni, kerpiç konut mimarisi, bina ve açık alanlarında izlenen kullanım sürekliliği, Orta Anadolu'nun diğer Neolitik Dönem yerleşmelerinde de görülür. 'Orta Anadolu Bölgesi Neolitik Yerleşme Modeli' başlığı altında toplanabilecek bu özellikler, kronolojik olarak Aşıklı'nın hemen sonrasında, M.Ö. 8-7. binyılda Can Hasan III'de, 7. binyılda Çatalhöyük ve Erbaba'da, 7-6. binyılda Can Hasan I'de takip edilebilir. İlginç olan, bu yerleşmelerde yukarıda tanımlanan şekilde ortak kullanıma açık, özel/kamusal yapıların bulunmamış olmasıdır².

KORUMA ve SERGİLEME PROJESİNİN ORTAYA ÇIKIŞI

1963 yılında bulunduktan, ardından gelen iki yıl boyunca araştırıldıktan sonra (Todd 1980), 20 yılı aşkın süreyle sessizliğe terk edilen höyükte, 1989 yılında İstanbul Üniversitesi Prehistorya Anabilim Dalı Başkanı Prof.Dr. Ufuk Esin arkeolojik kazılara başlamıştır. Kazılar³, kurtarma kazısı niteliğindedir. Bu nedenle oluşturulan kazı stratejisine göre, biri kuzeyde, diğeri kuzeybatıda olmak üzere iki farklı alanda tabakalanmanın anlaşılması amacıyla; höyük yüzeyinde ise her biri 10 x 20 m boyutlarındaki geniş alanlarda yerleşme düzeninin anlaşılabilmesine yönelik kazı çalışmaları yürütülmüştür (Res. 1). 2000 yılına gelindiğinde, höyüğün yüzeyinde açılan alan, 6000 m²'yi bulmuş, çevre ve etekler dahil açılan alanlar 6300 m²'yi (%11) aşmıştır. Esin, kazı çalışmalarını 2000 yılında aynı anabilim dalı öğretim üyelerinden Nur Balkan Atlı'ya devretmiş, Balkan Atlı başkanlığındaki kazılar, höyüğün en eski tabakalarının araştırılması amacıyla yalnızca derin açmaya (4 GH) odaklanmıştır. Kazı sonuçlarının değerlendirilmesi ve yayımlanması amacıyla belli bir süre için ara verilen arazi çalışmalarına, 2006 yılında tekrar başlanmasına karar verildiğinde, ortaya çıkarılan mimari kalıntıların korunması, öncelikli proje olarak kabul edilmiştir. Höyüğün alt tabakalarının baraj gölü sularından etkilenme tehdidi ortadan kalkmamış olmakla birlikte, bölgedeki günümüz nüfus ve yerleşim yeri sayısının, su kullanımı ve sulama ihtiyaçlarının artması, son yıllarda değişen yağış rejimi gibi günlük yaşam için olumsuz etkiler, Aşıklı Höyük'ün binlerce yıllık varlığını sürdürdürebilmesi ve koruma projesine başlanması açısından olumlu koşullara dönüşmüştür.

SAHA GELİŞİM PLANI

Aşıklı Höyük koruma ve sergileme projesinde, öncelikle neyin nasıl korunacağı, neyin nasıl sergileneceği tartışmaları ve koruma ve sergileme ilkelerinin belirlenmesi ile işe başlanmıştır. Yerleşmenin kültür turizmine dahil edilmesi sürecinde, yeni başlayacak kazı çalışmaları ile birlikte höyük ziyaretinin ve sergilemenin planlanması, idari ve bürokratik sorunların çözümü, projenin mali boyutu, uygulamaları gerçekleştirecek profesyonel ekibin bulunması konuları ele alınmıştır. Söz konusu faktörler göz önünde bulundurularak, 2006 yılında projeye, koruma, planlama, uygulama arasında koordinasyon sağlayacak "Aşıklı Höyük Saha Gelişim Planı" ile başlanmasına karar verilmiştir. Saha Gelişim Planı, arkeolojik alanların yönetimi, korunması ve ziyarete açılması konusunda deneyimli Atölye Mimarlık⁴ ile kazı ekibinin sahada yaptığı gözlemler ve fikir alışverişi sonrasında başlatılmıştır.

Saha Gelişim Planı, arkeolojik kazı alanının orta ve uzun vadede bir yandan araştırmalar devam ederken, bir yandan da ziyaretçilere en iyi şekilde ve anlaşılabilir olarak sunulmasını ve güvenliğin sağlanarak arkeolojik buluntuların korunmasını sağlamak ilkesi ile tasarlanmıştır. Planda, önerilen öğelerin tek seferde değil, orta - uzun vadede zamana yayılı olarak, gerekli kaynaklar sağlandığında, önerilen program doğrultusunda etap etap gerçekleştirilmesi öngörülmüştür. Süreç içerisinde kazı ekibinin gerekli gördüğü vadede, o güne kadar çıkan bulgular doğrultusunda revize edilerek güncellenecek bir plan oluşturulmuştur.

Aşıklı Höyük Saha Gelişim Planı, gerekli projelendirme hazırlıkları ve kaynak temini buldukları kademeli olarak yapılması planlanan, koruma yapıları, bekçi/ziyaretçi mekanları, "Tarihöncesi Aşıklı Köyü" gibi projelerin planlı, birbirleri ile uyumlu bir anlayışla ve kontrollü yürütülebilmesi amacı ile hazırlanmıştır. Saha Gelişim Planı dahilinde projelendirilen ve başlayan çalışmalar, "Koruma" ve "Ziyaret - Sergileme" başlıkları altında toplanmıştır.

Koruma

Yeni projede, ilk iş olarak, höyük yüzeyinde kazılmış tüm alanların temizliği yapılmıştır. Yüzey kazısı niteliğinde gerçekleştirilen çalışmalardan sonra geçici önlem olarak, temizlenen her alan

koruyucu geotekstil örtü ile kapatılmıştır⁵. Bu yöntem, 4-5 yıl boyunca yağış ve bitki örtüsü tahribatını minimuma indirmek suretiyle, Saha Gelişim Planı çerçevesinde hangi kesimlerin nasıl korunacağını projelendirilmesi için zaman kazanılmasını sağlamaktadır.

Koruma projesi çerçevesinde, kazı alanındaki açmalar, çalışma süreci ve sistemi açısından iki gruba ayrılmıştır. Bunlardan ilki olan “1. etap çalışılacak alanlar” (Res. 3, kırmızı ile işaretli alanlar), arkeolojik kazı çalışmalarının devam edeceği ve koruma yapıları ile (Res. 3, kalın kırmızı çizgi ile işaretli alan) örtülmesi planlanan açmaları kapsamaktadır. Diğer grup, “2. etap çalışılacak alanlar” (Res. 3, turuncu ile işaretli alanlar), 1. etabın tamamlanmasının ardından çalışmalara devam edilecek ve kazılar sonuçlandığında farklı bir yöntemle korunacak alanlardır (bkz.: Gömerek Koruma). Höyüğün kuzeydoğusunda yer alan ve Res. 3’de açık yeşil ile gösterilen alanlar, kazı çalışmalarının uzun vadede başlaması planlanan, dolayısıyla koruma ve sergileme yöntemlerinin ileride belirleneceği alanlardır.

Höyük alanının çevresi bugün tel çit ile çevrilmiş durumdadır. 1. derece arkeolojik sit alanı olarak tescil edilmiş olan Aşıklı Höyük’ün yakın çevresi ise, 3. derece arkeolojik sit alanıdır.

Koruyucu Çatı Yapısı

İlk etapta tek bir koruma yapısının oluşturulması düşünülmüştür. Bu yapının, “1. etap çalışılacak alanlar” olarak belirtilen yerde, 2-5 N-R plankarelerine denk gelen alandaki özellikli yapılar üzerine yapılması uygun görülmüştür. Alanın seçimi, bilimsel özellikleri doğrultusunda belirlenmiştir; çatı yapısıyla koruma altına alınacak binalar, Orta Anadolu Neolitik mimarisinde emsalsizdir. “Güney Korugan” olarak adlandırılan çatı yapısı, bu alandaki yapı kalıntılarının dış hava koşullarından korunmasını ve saha ziyaretçileri için sürekli olarak sergilenmesini hedeflemektedir.

Güney Korugan, tüm arkeolojik kazı alanları için geçerli olan, üzeri örtülecek açmayı açık hava koşullarından koruyan, kapattığı alan içinde doğal aydınlatma ve iklimlendirme koşulları açısından optimum çalışma koşullarını oluşturmayı amaçlayan bir yapıdır. Projelendirilen Güney Korugan, mimari özellikler ve topografik verilerin ışığında nihai halini almıştır (Res. 4, 5).

Koruganın formu oluşturulurken, üstünü kapadığı iç avlulu HV binası ve kireç tabanlı T binasının, plan özelliklerini vurgulayabilmek amacı ile, bu binaların üzerindeki doğal ışık seviyesini artırma yoluna gidilmiştir. Aynı izdüşümde yapılan ışıklıklar, üst örtüdeki yırtıklar, çatıda kullanılan kaplama malzemesinin ışık geçirgenliği, özellikli binaların iç mekanda vurgulanmasını sağlamaktadır. Koruganın çadır gibi basit örtü sistemi, üzerinde bulunduğu topografyanın özellikleri dikkate alınarak eğime koşut kırılmalarla kurgulanmış, fiziki koşullar elverdiği ölçüde höyük zemininden fazla yükselmemesine dikkat edilmiştir. Korugan, arazi topografyası ve yamaç eğimi ile uyumlu, ayırt edilen fakat höyük alanı içinde baskın olmayan bir peyzaj elemanı olarak tasarlanmıştır. Yapıya gelişin, HV binasının kuzeyinde kalan çakıllı yoldan olması ve genel gezi rotasının da bu çakıllı yolu içine alan bir anlayışla kurgulanması uygun görülmüştür. Koruganın içinde devam eden ahşap platform, avlulu yapının ortasında dolaşıp, güneye doğru alçalarak uzanmaktadır. Koruganın çatkısı, içerideki parçalı Neolitik kalıntıların mekansal bütünlükleri korunarak kurgulanmıştır.

Gömerek Koruma

İkinci etap, Saha Gelişim Planı’nda turuncu renkle işaretli “2. etap çalışılacak alanlar” olarak belirtilen açmalar olup (Res. 3) orta vadede, kazı çalışmalarının devam edeceği ve sonuçlar alındıktan sonraki sürede kalıcı koruma önlemlerinin alınacağı gruptur. Höyüğün kazılmış alanlarının büyük bir bölümünü oluşturan ve konut olarak kullanıldığı düşünülen kerpiç yapılardan oluşan bu kesim, Orta Anadolu Neolitik mimarisi yerleşme düzenini yansıtan yaklaşık 2000 m²’lik (10 x 10 m boyutlarında 20 açma) geniş bir alandır.

Kazı çalışmaları tamamlandığında, açmalar, her şekilde belgeleme sonrası, toprak ile doldurularak özgün mimari koruma altına alınacaktır. Doldurmada kullanılacak elenmiş temiz dolgu toprağı ile arkeolojik dolgu arasına ayırt edici ve kalıcı farklı bir malzemenin serilmesi, sonraki yıllarda aynı alanlarda yapılacak çalışmalar için önemlidir. Doldurulan açmaların üzerine özgün yapı kalıntılarının plan izlerinin aynı boyutta kerpiçle yeniden yapılması planlanmaktadır. Sergileme sorununun da çözümüne yönelik bu uygulamada açık hava koşullarına dayanıklı ancak özgün kerpiç görünümü veren alçı ile iyileştirilmiş kerpiç olarak tanımlanabilecek alker

(alçı+kerpiç) malzemesinin (Acun ve Gürdal 2003) kullanılması öngörülmektedir. Alker blokların gerektiğinde kaldırılabilir, duvarların sökülebilir nitelikte olması önemlidir. Aşamalı olarak gerçekleştirilecek bu uygulama, geniş kazılmış alandaki binaları, binalar arası ilişkiler, sokaklar, açık alanlar bütününde, 10.000 yıl öncesi Anadolu kerpiç konut mimarisini yansıtmayı amaçlamaktadır.

ZİYARET, SERGİLEME, SUNUM

Saha Gelişim Planı'nın önemli bir parçası da Aşıklı Höyük'e yapılan ziyaretlerin bilgilendirici, aydınlatıcı olması ve giriş çıkışların kontrollü yapılmasını sağlamaktır. Hem höyüğün gezilebilmesi, hem de bilgilendirme sisteminin oluşturulması için belirli düzenlemelere ihtiyaç vardır. Höyüğe gelen ziyaretçilerin, bir giriş mekanında karşılanmaları düşünülmüştür. Hazırlanan mimari projede, giriş avlusunda bulunan "Tarihöncesi Aşıklı Köyü", höyüğü gezmeden önce ziyaretçiye, sahada göreceği yapı kalıntılarının tam dokusal bir rekonstrüksiyonunu sunarak, zihinsel tamamlamalar yapabilmesini sağlayacak bilgiyi vermeyi amaçlamaktadır. Giriş avlusu aynı zamanda ziyaretçilerin ve sahada çalışan kazı ekibinin temel ihtiyaçlarını karşılayabildikleri özellikler ile donanmıştır. Ziyaret, giriş avlusunun bulunduğu alandan dağılan, tüm sahanın çevresini dolaşan bir yürüyüş patikası ile başlar (Res. 3). Yürüyüş patikasının rotası üzerinde belirli noktalarda seyir terasları yer alacak ve belli alanlara bilgilendirme panoları yerleştirilecektir.

Giriş Alanı

Bu bölge, kazı ekibinin araziye giriş çıkış yapacağı, aynı zamanda ziyaretçilerin de girişini sağlayacak olan alandır. Giriş alanı, gelen ziyaretçileri karşılayan ve kazı alanına hazırlayan ara bölge olarak düşünülmüştür; hem kazı ekibine hem de ziyaretçilere hizmet veren ortak bölgedir. Girişin hemen ilerisinde Tarihöncesi Aşıklı Köyü ve Neolitik peyzaj alanı ile avlu bulunmaktadır (Res. 6).

Tarihöncesi Aşıklı Köyü

Höyüğün kuzeydoğusunda, höyük dışı alana yapılan yeni Aşıklı Köyü, höyükte ortaya çıkarılan Neolitik yapıların bir grubunu kapsar (Res. 7). Tarihöncesi Aşıklı Köyü Projesi, Saha Gelişim Planı çerçevesinde planlanmış ve büyük ölçüde tamamlanmış bir projedir.

Tarihöncesi Aşıklı Köyü, iki temel amaçla oluşturulmuştur: Bunlardan birincisi; arkeologlara yönelik olarak deneysel arkeoloji yoluyla, çatı örtüsü, dam düzleminde binalar arası ilişkiler, yağmur/kar suyu drenajı, vb. gibi sorunların ve bina yapım sürecinin sorgulanması, ikincisi; tanıtım merkezi görevi ve açık hava müzesi niteliği ile farklı bir bilgi paylaşım ortamı oluşturulmasıdır. Deneysel arkeoloji çalışmaları farklı soruları ve amaçları açısından (Mathieu ve Meyer 2002: 75–76) bir başka yazının konusunu oluşturduğundan, burada yalnızca gerektiği durumlarda bahsedilecektir.

Batı ülkelerinde olsun, Doğu Akdeniz'de olsun uzun yıllardır, Anglosakson yerleşmelerinden (Crothers 2008) Neolitik yerleşmelere kadar (Dennis vd. 2002) çok çeşitli kazı alanlarında, ülkemizde ise sayıları son yıllarda artarak uygulamaya konan rekonstrüksiyonlarda, temelde iki farklı uygulama mevcuttur. Birincisi, özgün mimari üzerine kısmen ya da tümüyle yeniden yapım; ikincisi ise farklı bir alana, arkeolojik yerleşme dışına, kazılarda bulunan kalıntıların yeniden yapımı. Bu ikinci uygulama türü, literatüre kimi yayınlarda arkeoloji parkları (*parks of archaeology*) ve arkeolojik parklar (*archaeological parks*) şeklinde yansıtılmıştır (Colomer 2002). İlk yöntemin uygulamasında -özgün mimari üstüne yapılan- kullanılan yeni malzemenin orijinal malzemeden ve görünümünden farklı olduğunun belirtilmesi gibi yaklaşımlar ya da kurallar mevcuttur. Aşıklı Köyü, bu bağlamda bir arkeolojik parktır, kazılarla ortaya çıkarılmış bir grup Aşıklı evinin, deneysel ve geleneksel yöntemlerle höyük dışı alanda yeniden yapımı olarak özetlenebilir.

Projede, kazılarla ortaya çıkarılmış toplam 10 bina, özgün plan ve boyutları korunarak⁶, üç boyutlu olarak höyük yakınına yeniden yapılmış, içyapı öğeleri ve buluntularıyla düzenlenmiş ve ziyarete açılmıştır. Bu yeniden yapım için, Aşıklı Höyük konut alanını en iyi ve bütünsel olarak yansıtacak kesim seçilmiştir. Konut-sokak-açık alan sistemlerini bir bütün içerisinde sunabilmek için tek bir bina yerine bir grup bina, binalar arasında yer alan bir sokak ve çöplük/işlik olarak kullanılan mekanların sergilenmesi öngörülmüştür. Planlama, ziyaretçilere, toprak zemin seviyesinde binalar arasındaki sokakta yürüme, sıkışık yerleşme dokusunu, evlerin içindeki ve dam düzlemindeki yaşamı bizzat deneme olanakları sağlamaktadır.

Arkeolojik alanda genellikle temel seviyesinde bulunmuş olan binaların üç boyutlu durumlarının algılanmasındaki güçlüğü ortadan kaldıran 1/1 ölçekli modeller, ayrıca kazı alanında girilmesi sakıncalı alanlar ve özgün arkeolojik malzemeye dokunulmaması gibi engellemeleri de ortadan kaldırarak, geleneksel müze anlayışından farklı olarak ziyaretçileri ağırlamaktadır. Önlerinde herhangi bir bariyer ya da düzenek olmaksızın kerpice, sıvaya, sekiye, obsidyene dokunabilme mümkün kılınmıştır. Tarihöncesi atmosferini kısmen yeniden oluşturabilme amacıyla ziyaretçilerin koku ve tat duyularına da hitap edecek şekilde bina içlerinde ocak yakıldıktan sonraki yanık ve is kokusu, tadılabilecek çitlembik ve badem gibi meyvelerin sunumuna önem verilmiştir. Ev modellerinin günümüz köy yerleşiminden uzaktaki konumu, ses ve görüntü kirliliği olmaksızın, Melendiz Nehri kıyısı ve volkanik Hasandağ görüntüsü ile birlikte, Aşıklı topluluğunun içinde yaşadığı ortamı kırsal peyzaj bütünlüğünde⁷ yansıtması bakımından idealdir (Res. 8).

Bina canlandırmaları, 2008 ve 2009 sezonlarında yapılmış iki farklı bina grubunu kapsar. İlk sezon, höyükte 3 J-K açmalarında ortaya çıkarılmış üç bina; 2009 sezonunda ise, özgünleri 5-6 J açmalarında bulunan yedi bina ile sokak ve bir açık alanın yeniden inşası gerçekleştirilmiştir (Res. 9). 2008 binalarının tamamlanmasından sonra, içinde geçici olarak yapılan düzenleme ve sergi, bir sonraki yıl, yeni binalara taşınmış ve boşalan bu mekanlardan birisi hariç diğerleri kazı ekibinin kapalı mekan ihtiyaçlarına ve araç gereç depolamasına ayrılmıştır. Kullanılmakta olan binaların, tarihöncesi çağlarda olduğu gibi, her yıl kış aylarından sonra dış sıvaları yenilenmekte, çatı örtüsü bakıma alınmaktadır. Boş bırakılan tek mekanlı yapı ise, deneysel olarak tahribatın izlenmesi ve belgelenmesi amacıyla yenileme ve bakım yapılmadan yıkım sürecine terk edilmiştir.

Tarihöncesi Aşıklı Köyü binalarının yapımı, ekip üyelerimiz yönetiminde, Konya ve Kayseri gibi illerde kerpiç yapımında çalışmış Kızılkaya Köyü'nün deneyimli yaşlıları öncülüğünde yürütülmüştür. Toprak, su ve samanın deneme yoluyla, belli oranlarda karıştırılması ile hazırlanan kerpiç⁸, yoğrulduktan ve dinlendirildikten sonra, özgün kerpiç boyutlarına uygun olarak önceden hazırlanan üç farklı kalıba dökülmüştür. Üstlerinin sıvazlanarak düzletilmesinin ardından, kerpiç bloklar kurumaya bırakılmıştır. Kuruma süresi yaz ayla-

rındaki sıcaklığa göre beş ile sekiz gün arasında değişmektedir. Zeminden nem alması nedeniyle kurumanın gecikmesini engellemek amacıyla, bloklar bölgede uygulanan yöntemle diklemesine, birbirlerine dayanarak istiflenmiştir (Res. 10).

Binaların yapımına ise zeminin düzlenip hazırlanmasından sonra başlanmıştır. Özgün plan ve boyutların zemine işaretlenmesinin ardından yapıstırıcı/tutucu özelliği nedeniyle sulu kerpiç toprağı ince bir tabaka halinde serilmiş, bunun üzerine ilk sıra kerpiç bloklar döşenmiştir. Neolitik Aşıklı evlerinde taş temel ya da temel çukuru bulunmamakta, kerpiç duvarlar doğrudan toprak zemine oturmaktadır. Kerpiç bloklar aralarına kerpiç toprağından hazırlanan harç konularak örülmüş, ardından duvar yüzeyleri sıvanmıştır (Res. 11).

Neolitik Aşıklı'da çok odalı binalarda mekanlar arasında kapı geçitleri yer almakla birlikte, binaların dışa açılan kapıları yoktur. Yeni yapılan evlerde damda bırakılan açıklıklar, girişlerin buradan olup olamayacağını sorgulamaya yöneliktir. Evler ziyarete açıktır, ancak her ziyaretçinin Neolitik Dönem'deki olası yöntemlerle evlere damdan girişinin güç ve tehlikeli olacağı göz önüne alınarak, evlere zeminin 0.15 m kadar üstünde başlayan kapı açıklıkları bırakılmasına karar verilmiştir. Kapılar, ilk bakışta fark edilmemesi amacıyla, ahşaptan yapılarak üstleri tel ile kaplanmış ve kerpiç toprağıyla sıvanmıştır. Bir örnek, özellikle kapısız bırakılmış, Neolitik tarzda binaya girişi denemek isteyenler için, bina içine ve dışına bir ahşap merdiven yerleştirilmiştir (Res. 12).

Neolitik Aşıklı evlerinin duvarları, tabandan ortalama 1 m yüksekliğe kadar korunmuştur. Bunun nedeni yalnızca korunma sorunları değil, Aşıklı topluluğunun yapı gelenekleri, sosyal davranışları ve olasılıkla inançlarıyla ilgilidir. Binalar, belli kullanım süreleri sonunda, yenilenme amacıyla (Esin ve Harmankaya 2007), çatısı söküldükten ve ağaçları alındıktan sonra duvarları belli bir seviyeye -ki bu seviye tabandan yaklaşık 1 m yüksekliğe kadardır- kadar yıkılmakta, mekan boşluğu kerpiç duvar molozuyla doldurulmakta ve düzlenmektedir. Bu şekilde hazırlanan yeni zemin, üst evre yapısının tabanını oluşturmakta, eski duvarlar da yeni duvarların temeli görevini üstlenmektedir. Ne var ki bu yapım tekniği, 1 m'nin üstündeki yapısal özelliklerin ve öğelerin bilinmemesine neden olmaktadır. Canlandırma evlerin yapımındaki temel sorun, duvar yükseklikleri,

çatı örtüsü ve damdır. Dolayısıyla, yeni evlerdeki duvar yükseklikleri ve 1 m'nin üstündeki yapısal öğeler, varsayımsaldır. Evlerin düz damlı oldukları ve dam seviyesinin Aşıklı halkı için ikinci bir yaşam seviyesi oluşturduğu bilgisine dolaylı olarak varılmıştır. Etnografik örneklerin yanı sıra, yan yana yer alan binalar arasında sokak/geçit olamayacak darlıktaki açıklıkların dolgu özellikleri, dam seviyesinde gün boyu sürdürülen faaliyet atıklarının bu açıklıklara atıldığına işaret etmektedir. Söz konusu aralıkların zeminden kullanımının ve bu seviyeden atıklarla doldurulmasının mümkün olmadığı deneysel olarak kanıtlanmıştır. Dolgular, ayrıca yan yana iki Aşıklı binasının dam kotlarının farklı olduğunu doğrulayıcı önemli bir başka ipucu daha sağlamaktadır.

Yan yana yer alan Neolitik Aşıklı binalarında, kimi zaman rastlanan farklı taban kotları, canlandırma evlerde doğrudan duvar yüksekliklerine ve çatıya yansıtılarak, dam seviyelerindeki fark gerçekleştirilmiştir (Res. 13). Çatıda kullanılan ağaçlar ve sazlar, bölgede var olan ve Aşıklı kazıları sırasında da bulunmuş türlerdir. Ancak hangi tür ağaç ya da sazların çatı örtüsünde kullanıldığı ile ilgili verilere kazılar sırasında rastlanmamıştır. Bu nedenle çevrede en kolay bulunan, en ekonomik ağaç olan kavak ve Melendiz kıyısında yetişen saz türleri, deneysel evlerde kullanılmıştır.

Binaların yapımı tamamlandıktan, iç ve dış sıvaları yapıldıktan sonra, iç yapı öğelerinin eklenmesi ve bina içlerinin düzenlenmesine geçilmiştir. Neolitik Aşıklı evlerinde en sık rastlanan yapı öğelerinden birisi ocak yerleridir; yenilemeler sırasında çoğu kez olduğu gibi bırakıldıkları ve taban üzerinde gayet iyi korunageldikleri için, yeniden yapımları sorunsuz öğelerdendir. Aşıklı Höyük için tipik sayılabilecek ocakların planları birbirlerinin tekrarıdır. Çevresi diklemesine oturtulmuş iri ve yassı kireç taşı levhalarla çevrilidir, tabanı ise çaytaşlarıyla döşelidir (Özbaşaran 1998). Genellikle buldukları mekanın güney duvarına yakın, ya da duvara bitişiktirler. Çoğunda yoğun olarak kül ve yanmış odun parçaları gözlemlenmiştir. Ocaklarla ilişkili bir diğer öğe, baca deliği görevi gördüğü düşünülen küçük açıklıklardır. Neolitik Aşıklı'da söz konusu açıklıklardan beş örnek ortaya çıkarılmıştır (Res. 14). Yaklaşık 0,20 m genişliğindeki bu açıklıklar, ocakların yaslandığı duvarlarda bulunur. Küçük bir pencere işlevindeki bu örneklerden yola çıkarak, duvarların 1 m üzerine yerleştirilen, 0,20 x

0,15 m boyutlarındaki açıklıklar, mekanların ışık ve hava alabilmesi amacıyla deneme amaçlı bırakılmıştır; uygulama varsayımsaldır (Res. 15).

Yeni yapılan ocaklarda, kazı sırasında kaldırılan ocak taşları kullanılmış (Res. 16, 17), farklı evlerde farklı boyutta ocaklar sergilenmiştir. Arkeobotani çalışmaları sonucu türleri belirlenen ve halen çevrede doğal olarak bulunan ve günümüz Kızılkaya köylüleri tarafından yakacak ve tutuşturucu olarak kullanılan geven (*Astragalus*) (Ertuğ 1997:183) gibi bitkilerin de sergilenmesine önem verilmiş, bitkiler deneysel ocakların yanına konmuş, yakılan odun ve çalı çırpı, temizlenmeden ocak üstlerinde bırakılmıştır. Yakacaklar, tutuşturucular, duvarlardaki yanma ve is izleri, yanık kokusu ile beraber, ziyaretçilere evlerdeki günlük yaşamı ve yeni terk edildiği izlenimini vermeyi amaçlamaktadır.

Aynı yaklaşım kazılarda bulunan bitkilerin sergilenmesinde de uygulanmıştır (Res. 18). Çitlembik (*Celtis*) ve yabani badem (*Amygdalus*), Aşıklı Höyük'te en yoğun rastlanan ve günümüzde Kızılkaya Köyü ve çevresinde de yaygın olarak bulunan türlerdir. Özellikle yerel ziyaretçilerin ilgisini çeken bu bitki ve meyveler, nasıl ve ne zaman kullanıldıkları, tarihhöncesindeki kullanımları ile günümüz kullanımları arasındaki benzerlikler ve farklılıklar konusunda karşılıklı bilgi alışverişi sağlamaktadır. Bitkilerin yanına taş alet işçiliği örnekleri, obsidyenden kesici, kazıyıcı aletlerin modelleri yerleştirilmiştir. Sergilenen aletlerin tümünün özgün buluntuların kopyaları olması, ellenmesi, dokunulması ve hatta denenmesini mümkün kılmaktadır.

Evlerin içindeki bir diğer sergileme ise, Aşıklı Höyük ölü gömme geleneklerinin canlandırılmasıdır. Neolitik Aşıklı'da bireylerin ev tabanının altına açılan basit bir çukura gömüldükleri; bazı örneklerde gömme işlemi sonrasında çukuru kapatılarak, ev tabanının yenilediği bilinmektedir. Tabana açılmış mezar çukuru içinde sergilenen iskelet -bu konudaki kültürel hassasiyet göz önünde bulundurularak- plastikten, yapma iskelettir, gerçek kemik görünümü vermesi amacıyla boyanmış ve kazılarda bulunduğu şekilde, ana karnındaki yatış pozisyonunda, büzülmüş olarak çukura yerleştirilmiştir (Res. 19).

Tarihöncesi Aşıklı Köyü evleri gezi güzergahındaki son bina ise, video gösterimine ayrılmıştır. Höyük-

teki arkeolojik kazı çalışmalarını, alınan sonuçları, Aşıklı Höyük'ün insanlık tarihindeki yerini ve önemini anlatan kısa belgesel film, İngilizce altyazılı olarak isteyenlerin izlemesi için gösterime sunulmaktadır. Aynı mekanda, Aşıklı Höyük kazı alanını gezmek isteyenler için höyük planı, yürüme yolları güzergahı ve kısa açıklayıcı bilgiler içeren çek-allar (broşürler) bulunmaktadır.

Canlandırma evlerin kuzeyinde ve batısında komşu arsaya kadar uzanan alanda, Neolitik Dönem'den bu yana bölgede varlığı bilinen ağaç ve bitkilerle peyzaj düzenlemesi yapılarak, ziyaretçilere bu dönemin bitkilerinin tanıtılması amaçlanmıştır. Neolitik peyzaj, henüz yapım aşamasındadır.

Tarihöncesi Aşıklı Köyü ziyaretinin ardından, isteyenler höyük gezisine yönlendirilmektedir. Güzergah, ziyaretçilerin koruyucu çatı yapısı altında sergilenen özel işlevli yapıları görmelerini, kazı sezonu sırasında çalışmalarını izleyebilmelerini ve höyüğün farklı noktalarından Neolitik peyzajın üç ana elemanı olan Hasandağ, Melendiz Nehri ve Kızılkaya riyolitlerini gözlemleyebilmelerini sağlamaktadır (Res. 20).

SON SÖZ

Aşıklı Höyük'te uzun yıllardır sürdürülen arazi çalışmalarına her sezon katılan ortalama 30-40 Kızılkaya'nın doğrudan, ailelerinin ve diğer Kızılkaya halkının ise dolaylı olarak, arkeoloji, kültür, kültür varlığı konularına ilgi duydukları, höyüğü köylerinin bir parçası olarak görmeye başladıkları açıktır. Çalışanların çoğu, Kızılkaya Köyü'nün ekonomik ve sosyal yapısına bağlı olarak, 50 yaş üstü yaşlılar ve lise ile az sayıda üniversite öğrencisidir. Yaşlıların "eski"ye duydukları ilgi, gençlerin ise yaz aylarında çalışarak kendilerine ve ailelerine sağladıkları ekonomik kazanç nedeniyle Aşıklı Höyük kazısını benimsemeleri, yürütülmekte olan proje ile farklı bir boyut kazanmaya başlamıştır. Özellikle açık hava müzesi niteliği ve arkeolojik park fonksiyonundaki Tarihöncesi Aşıklı Köyü'nün, bir dizi etkinlik ile birlikte, kazı ekibi ile köy halkı arasındaki karşılıklı iletişimi arttırdığı gözlemlenmiştir. Bunda, Aşıklı Höyük'e gelen ziyaretçi sayısındaki artış, yerel yöneticilerin ilgisi ve ziyaretleri, Kızılkaya Köyü'nden

höyük girişine kadar Gülağaç Kaymakamlığı tarafından yapılan yol, Kızılkaya Köyü'nün Aşıklı aracılığıyla ulusal ve yerel gazete ve televizyon kanallarında tanınması, kazı ekibinin köy halkına çalışma sezonu içinde ayda iki kez yaptığı belgesel nitelikli bilgilendirici sunumlar⁹, posterler ve özellikle Aşıklı Höyük Çocuk Arkeoloji Atölyesi'nin (Sert 2008) etkili olduğu vurgulanmalıdır.

Sonuç olarak, Aşıklı Höyük'de 2006-2009 yılları arasında gerçekleştirilen proje, toplumu da içine alan rolü vasıtasıyla, ziyaretçiler ve bölge halkına, insanların insanlarla ve doğayla farklı bir ilişki biçimi geliştirebileceği düşüncesini sağlamış ve göstermiştir. Söz konusu ilişki, alışlagelmiş ya da en iyisi olduğuna inanılandan farklı biçimdedir. Bunun yanı sıra, uygulayıcılar açısından projenin en önemli getirilerinden birisi ise, kültürel emanetlerin aktarımında ve öneminin anlatılmasında daha az tanımlayıcı, daha çok çözümleyici (Alcalde Gurt 2002: 52) düşünce biçimlerinin üretilmesi olmuştur.

TEŞEKKÜRLER

Aşıklı Höyük ekibi olarak, 2006 yılından bu yana çalışmalarımızı gerçekleştirebilmemizi sağlayan Kültür Bakanlığı Kültür Varlıkları ve Müzeler Genel Müdürlüğü, İstanbul Üniversitesi Edebiyat Fakültesi Dekanlığı ve mali açıdan destek gördüğümüz İstanbul Üniversitesi Bilimsel Araştırmalar Koordinasyon Birimi (Proje no. 2092 ve 3343) ile DÖSİMM'e teşekkürü borç biliriz. 2008 yılı sezonu bitiminde, sürpriz şekilde, Amerikan Büyükelçiliği/Ankara'dan gelen bir haberle projemize sağlanan mali destek (Proje no. STU-150-08-GR-104/B) ile gerçekleştirilebilen Saha Gelişim Planı ve koruyucu çatı yapısının projelendirilme çalışmaları konusunda Amerikan Büyükelçiliği Kültür Müsteşarlığı yetkililerine teşekkürlerimiz sonsuzdur. Aksaray Valiliği, Aksaray İl Kültür Müdürlüğü, Gülağaç Kaymakamlığı, çalışmalarımıza özel önem vermekte, yakından takip etmekte ve desteklerini esirgememektedir. Söz konusu kurumlara içten teşekkürlerimizi sunarız. Aşıklı Höyük çalışanlarına, Kızılkaya Köyü halkına ve özellikle her konuda engin bilgi ve deneyiminden yararlandığımız Aşıklı Höyük bekçisi Sayın Naci Kayan'a teşekkürlerimiz sonsuzdur.

NOTLAR

- ¹ Bu gelişim, tarihöncesi arkeolojisini kapsamaktadır; arkeoloji dünyasındaki koruma ve restorasyon yaklaşımının ortaya çıkışı ve ilk uygulamalar ise 18. yüzyılın ortalarında başlamıştır. Bu konuda ayrıntılı bilgi için bkz.: (Naycı 2010).
- ² Bu durumun Aşıklı Höyük'ün en geniş açılmış yerleşme olma özelliğinden kaynaklanması mümkündür. Aşıklı Höyük'te kazılmış alan %11'i aşarken, Can Hasan III, Er Baba ve Can Hasan I'de bu oran %6'nın altında kalmaktadır (Düring 2006). Çatalhöyük'te ise son yıllarda izlenen kazı stratejisi ile, özellikle 4040 alanının kazısı, 1960'lı yılların kazı sonuçlarına yerleşme içi düzen, açık alan ve sokaklar konusunda yeni ve önemli bilgiler eklemiştir (www.catalhoyuk.com/download/Archive_Report_2007.pdf).
- ³ 1988 yılında, DSI'nden Prof.Dr. Ufuk Esin'e gelen bir yazı, Melendiz Nehri üstüne kurulmuş olan Mamasun Barajı'nın su kotunun yükseltileceğini bildirmekte ve bu durumda Aşıklı Höyük'ün ova seviyesinden 10 m yüksekliğe kadar ki arkeolojik dolgusunun su altında kalabileceği olasılığını belirtmektedir. 16 m'yi aşan yükseklikteki höyük, tümüyle harap olmasa da, yarımada şeklinde kalacak, ancak mimarının kerpiç olması nedeniyle yerleşme, ciddi boyutta harap olacaktır; dolayısıyla kurtarma kazılarının başlaması zorunludur. Bu haber üzerine 1989 yılında Prof.Dr. Esin, çekirdeğini Prehistorya Anabilim Dalı öğrenci ve öğretim üyelerinin oluşturduğu, yurtdışından uzmanların da katıldığı bir ekiple Aşıklı Höyük'te kurtarma kazılarına başlamaya karar verir.
- ⁴ www.atolyemimarlik.com
- ⁵ Geotekstil ile kapatma öncesinde, koruma amacıyla farklı yöntemler de denenmiştir; seçilmiş belli duvar ve kesitlere kimyasal kerpiç koruyucu uygulanmıştır. Sıvı haldeki saydam kimyasal, püskürtme, sürme ve enjeksiyon olmak üzere üç farklı şekilde denenmiştir, ancak Aşıklı koşullarında bu yöntemin beklenen sonucu vermediği gözlemlenmiştir.
- ⁶ ICOM-Code of Ethics for Museums, 2006. <http://icom.museum/ethics.html#section4>
- ⁷ http://www.international.icomos.org/charters/interpretation_e.pdf
- ⁸ Aşıklı Höyük'te kazılar sırasında sekiz farklı kerpiç toprağı ayrımlanmıştır; renk, doku ve katkı esas alınarak yapılan bu ayırım, makroskopiktir (Dede 1997). İnce kesit çalışmaları ve kimyasal analizler için örnekleme 2008 ve 2009 yıllarında yapılmış, analizlerin henüz bütünüyle sonuçlanmamış olması nedeniyle, alınan ilk sonuçlar model evlerde uygulanamamıştır. Analiz sonuçları doğrultusunda tümüyle tarihöncesi yöntemler ve yapım teknikleriyle gerçekleştirilecek bir kerpiç bina konusundaki çalışmalarımız, burada sözü edilen Aşıklı Köyü yapılarından ayrı olarak, bir TÜBİTAK Projesi kapsamında sürdürülmektedir (Proje no. 109K030).

Aşıklı Köyü kerpiç yapımında kullanılan toprak, arkeolojik kazılarda çıkan höyük toprağıdır. Ancak nadir olmakla birlikte, bazı Neolitik Aşıklı binalarının duvarlarının kırmızımsı renkli, farklı bir toprakla yapıldığı bilinmektedir. Benzer renk ve dokudaki toprak, Aşıklı Höyük'ün sınırları içinde olduğu Kızılkaya Köyü'nün kuzeybatısında, bugünkü Aksaray-Ihlara karayolunun hemen yanında, höyüğe yaklaşık 700 m uzaklıkta bulunmaktadır. Her iki toprak da model evlerde kullanılmıştır.

⁹ www.asiklihoyuk.org

KAYNAKLAR

- Acun, S. ve E. Gürdal, 2003. "Yenilenebilir Bir Malzeme: Kerpiç ve Alçılı Kerpiç", *Türkiye Mühendislik Haberleri* 427-5: 71-77.
- Alcalde Gurt, G. 2002. "The Interaction of Museums and Archaeological Sites in the Social and Economic Framework of a Territory", *International Seminar on Museology, Display and Presentation of Archaeological Sites in the Mediterranean Countries*: 51-53. Museu d'Arqueologia de Catalunya.
- Colomer, L., 2002. "Educational Facilities in Archaeological Reconstructions", *Public Archaeology* 2: 85-94.
- Crothers, M. E., 2008. "Experimental Archaeology within the Heritage Industry: Publicity and the Public at West Stow Anglo-Saxon Village", P. Cunningham, J. Heeb and R. Paardekooper (yay.) *Experiencing Archaeology by Experiment*: 37-46. OxbowBooks.
- Dede, Y., 1997. *Aşıklı Höyük Kerpiç Yapılarının Korunması Üzerine Çalışmalar*. İstanbul Üniversitesi (Yüksek Lisans Tezi).
- Dennis, S., B. Finlayson ve M. Najjar, 2002. "Conservation and Presentation of Neolithic Beidha, Southern Jordan", *Antiquity* 76: 933-934.
- Duru, G., 2002. "Some Architectural Indications for the Origins of Central Anatolia", F. Gerald ve L. Thissen (yay.) *The Neolithic of Central Anatolia*: 171-180. Ege Yayınları.
- Düring, B., 2006. *Constructing Communities*. Nederlands Instituut Voor Het Nabije Osten.
- Ertuğ, F., 1997. *An Ethnoarchaeological Study of Subsistence and Plant-Gathering in Central Anatolia*. 3 vol. Washington University (Unpublished Ph.D. Thesis).

Esin, U., 1996.

“On Bin Yıl Öncesinde Aşıklı: İç Anadolu’da Bir Yerleşim Modeli”, Y. Sey (yay.) *Tarihten Günümüze Anadolu’da Konut ve Yerleşme*: 31-42. Tarih Vakfı Yayınları.

Esin, U. ve S. Harmankaya, 2007.

“Aşıklı Höyük”, M. Özdoğan ve N. Başgelen (yay.) *Türkiye’de Neolitik Dönem, Yeni Kazılar Yeni Bulgular*: 255-272. Arkeoloji ve Sanat Yayınları.

ICOM Code of Ethics for Museums, 2006.
<http://icom.museum/ethics.html#section4>

ICOMOS Charter for the Interpretation and Presentation of Cultural Heritage Sites, 2008.
http://www.international.icomos.org/charters/interpretation_e.pdf

Mathieu, J.R. ve D.A. Meyer, 2002.

“Reconceptualizing Experimental Archaeology”, J.R. Mathieu (yay.) *Experimental Archaeology*: 73–82. BAR Int Series 1035.

Naycı, N., 2010.

“Arkeolojik Alanlarda Bilimsel Koruma Yaklaşımlarının Kuramsal Gelişimi ve Türkiye’deki Mevcut Durum Üzerine Bir Değerlendirme”, *Arkeoidea VIII*: 98–143.

Özbaşaran, M., 1998.

“The Heart of a House: The Hearth - Aşıklı Höyük, a Pre-pottery Neolithic Site in Central Anatolia”, G. Arsebük, M.J. Mellink ve W. Schirmer (yay.), *Light on Top of the Black Hill. Studies Presented to Halet Çambel (Karatepe’deki Işık. Halet Çambel’e Sunulan Yazılar)*: 555-566. Ege Yayınları.

Sert, G., 2008.

“Aşıklı Höyük’te Çocuklara Eğitim”, *Bakış- Kültür Sanat Ekonomi Dergisi 3* (Kasım-Aralık): 50–52.

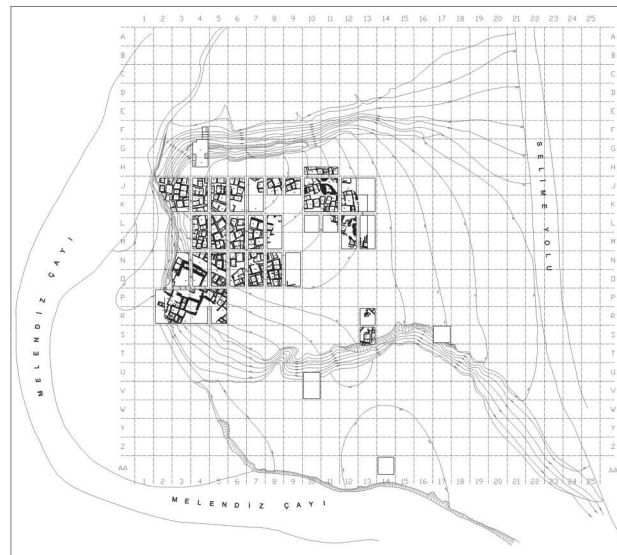
Todd, I., 1980.

The Prehistory of Central Anatolia I, The Neolithic Period. Paul Aström Förlag.

www.asiklihoyuk.org

www.atolyemimarlik.com

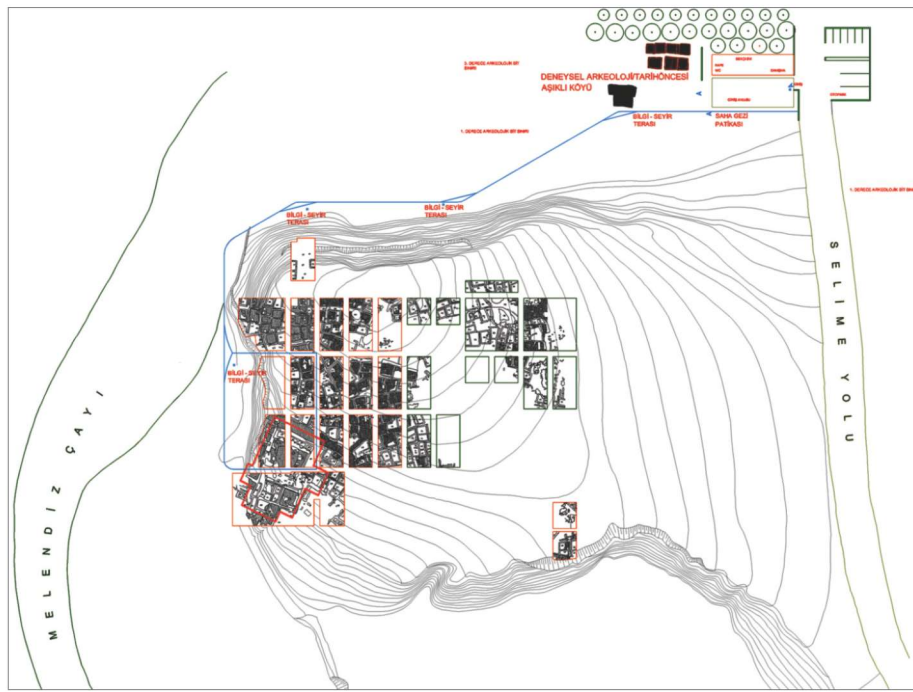
www.catalhoyuk.com/downloads/Archive_Report_2007



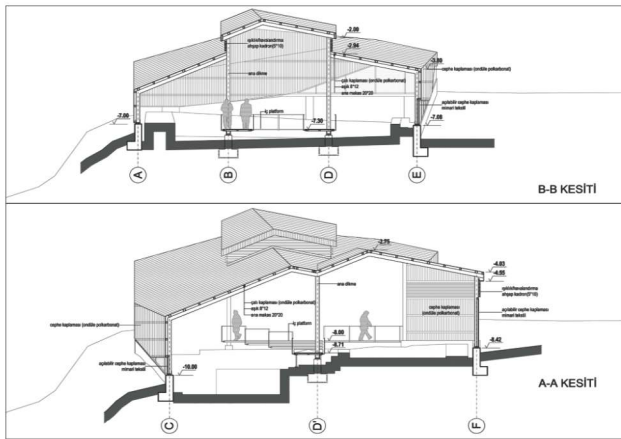
Res. 1. Aşıklı Höyük durum planı; 1989–2003 yılları arasında kazılan alanlar



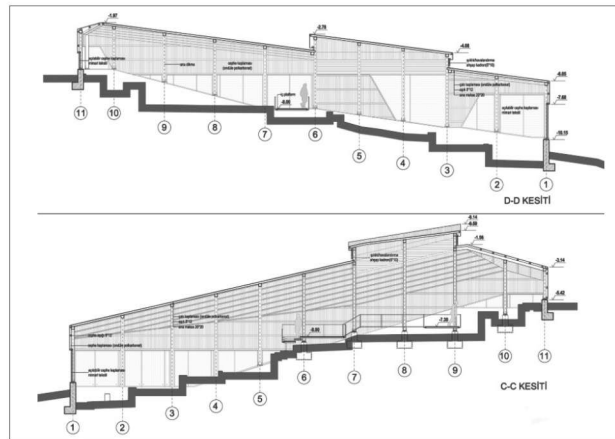
Res. 2. tabakanın kerpiç konut yapıları



Res. 3. Aşikli Höyük Saha Gelişim Planı



Res. 4. Koruyucu çatı yapısı kesiti, 1



Res. 5. Koruyucu çatı yapısı kesiti, 2



Res. 6. Höyüğün kuzeydoğusu, giriş alanı



Res. 7
Yeni yapılan
"Tarihöncesi
Aşikli Köyü"



Res. 8. Hasandağ ve volkanik arazi



Res. 9. Kerpiç bina gruplarını birbirinden ayıran sokak; özgün kalıntılar ile aynı boyutlarda



Res. 10. Kerpiç yapımı ve blokların kurutulması



Res. 11. Kerpiç bina yapım süreci



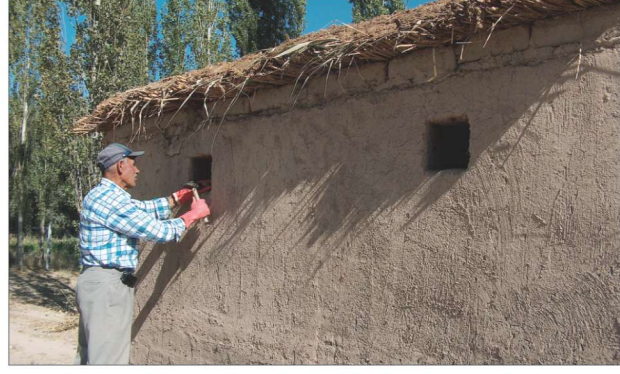
Res. 12. Kerpiç binaların olası dam açıklıklarına ahşap merdivenler yardımıyla giriş



Res. 13. Aşıklı topluluğunun yaşam alanlarından biri olan dam düzlemi



Res. 14. Ocaklı bir mekanda bulunmuş baca (?) açıklığı



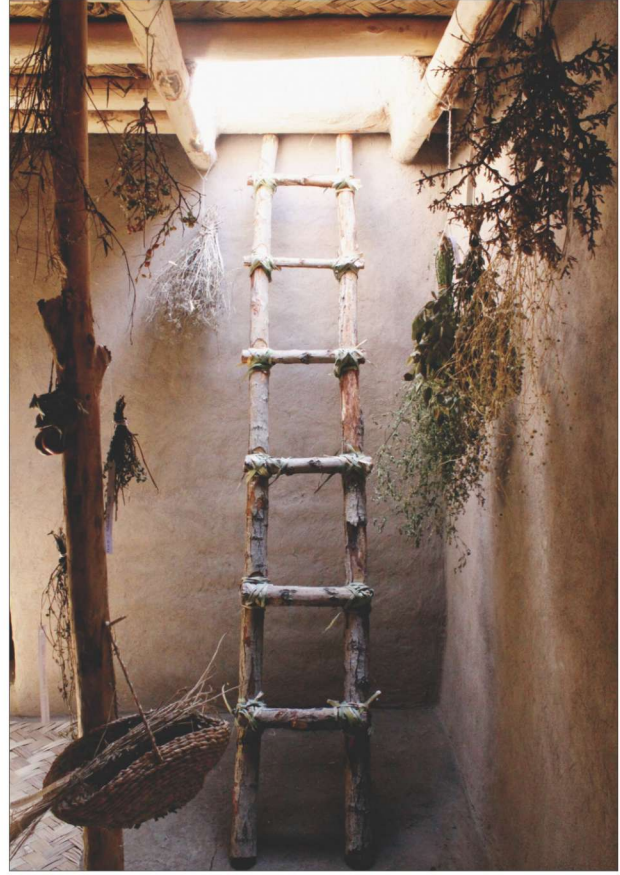
Res. 15. Model evlerde, özgün kalıntıya uygun boyutlarda yapılmış havalandırma açıklıkları



Res. 16. Höyükte, 3J açması A mekanında ortaya çıkarılmış 2. tabaka ocağı



Res. 17. Tarihöncesi Aşıklı evlerinde özgününe uygun yeniden yapılan ocak



Res. 18. Tarihöncesi Aşıklı evlerinde sergilenen ve halen çevrede yetişmekte olan bitkiler



Res. 19. Ölü gömme geleneklerinin canlandırılması



Res. 20. Aşıklı Höyük'ün sınırları içinde yer aldığı Kızılkaya Köyü riyoitleri