

GÜNCEL HEYKEL SANATINDA BÜYÜ OLGUSU*

ŞEYMA MÜGE İBA

ÖZ

İlkçağlardan beri sanat ve büyü kavramları değişik zamanlarda birbirine geçmiştir. Büyücü ve sanatçının iç içe geçtiği yabancı inanışlarda, yaratılan kurguyla bu kurgunun niyetleri bakımından arkaik pek çok kültürde benzerlikler vardır. Paganizm ve animizm gibi yabancı kökenli inanışlarda bu benzerlik oldukça etkileyicidir. Canlandırılan büyü ayinleri ve ritüeller, çağdaş heykel sanatında bazen biçimsel olarak, bazen de bir metafor olarak kullanılmıştır. Gerek malzeme kullanımı gerekse sanatçıların etkilendiği yerel kültürler burada etkilidir.

Büyü olgusunun insanlık tarihiyle beraber gelişim süreci, inanışlar bağlamında şekillenmiştir. Bu inanışların pratiklerinde pek çok ritüel ve büyü uygulamaları mevcuttur. Arkaik atalardan itibaren oluşan kolektif bilinç havuzunda bu sürecin ve etkilerin izlerini görmek mümkündür. Çağdaş sanatta sanatçının kolektif bilinç havuzundan beslendiği düşünülür ise büyü olgusunun güncel sanattaki arayışlarını görmek mümkündür. Bu çalışmada bu etkilerin çağdaş heykel sanatındaki izleri incelenecektir.

Anahtar Kelimeler: Büyü, Güncel Heykel, Metafor, Yabancı Sanat, Ritüelistik Sanat.

Öğretim Görevlisi Dr., Selçuk Üniversitesi, Mimarlık ve Tasarım Fakültesi, El Sanatları Bölümü, muge.iba@selcuk.edu.tr, ORCID ID 0000-0003-1612-2494
Araştırma Makalesi, **Makale Gönderim:** 23.10.2020, **Makale Kabul:** 07.01.2021, **DOI** 10.48069/akdenizsanat.815727

* Bu çalışma, 2020 yılında Dr. Öğr. Üyesi Ömer Emre YAVUZ danışmanlığında tamamlanan "BÜYÜ RİTÜELLERİ VE TILSIMLARIN GÜNÜMÜZ HEYKEL SANATINDAKİ İZLERİ" başlıklı Sanatta Yeterlik Eser Metni esas alınarak hazırlanmıştır.

CASE OF MAGIC IN CONTEMPORARY SCULPTURE

ŞEYMA MÜGE İBA

ABSTRACT

Since ancient times, the concepts of art and magic have intertwined at different times. There are similarities between the primitive beliefs in which the sorcerer and the artist are intertwined, and in many archaic cultures in terms of the intentions of this fiction. This similarity is striking in primitive-based beliefs such as paganism and animism. The enacted rituals and rituals of magic have been used in contemporary sculpture, sometimes formally and sometimes as a metaphor. Both the use of materials and the local cultures influenced by the artists are effective here.

The development process of the phenomenon of magic along with the history of humanity has been shaped in the context of beliefs. There are many ritual and magic practices in the practices of these beliefs. It is possible to see the traces of this process and its effects in the collective pool of consciousness formed from the Archaic ancestors. Considering that the artist is fed from the collective consciousness pool in contemporary art, it is possible to see the quests of the phenomenon of magic in contemporary art. In this study, the traces of these effects in contemporary sculpture will be examined.

Keywords: Magic, Contemporary Sculpture, Metaphor, Primitive Art, Ritualistic Art.

Instructor PHD., Selçuk University, Faculty of Architecture and Design, Department of Handcrafts, muge.iba@selcuk.edu.tr, ORCID ID 0000-0003-1612-2494
Research Article, **Received:** 23.10.2020, **Accepted:** 07.01.2021, **DOI:** 10.48069/akdenizsanat.815727

GİRİŞ

Bu çalışmada; büyü ve tılsımların yabanıl toplumlardan başlayarak insan hayatındaki yeri incelenerek, günlük yaşama etkileri ile sanatla kesişimleri değerlendirilecektir. Bu bağlamda sanatçının eserlerinde kullandığı büyü ile tılsım metaforlarının ve günümüz heykel sanatındaki izleri incelenecek, buna dair etkiler ve eser görselleri sanatçılar üzerinden anlatılacaktır.

Bu çalışmanın kapsamında; yabanıl insanlara ait ilk inanışlar; Animizm, Totemizm, Şamanizm ve Paganizm antropolojik açıdan incelenmiştir. Metnin ilerleyen bölümünde ise; büyü yapımında kullanılan ortak simgelerin sanat eserlerinde kullanımları kavramsal olarak incelenmiş, günümüz sanatçıları ve eserleri bazında konuya ilişkili olarak irdelenmiş ve bulunan bu örnekler değerlendirilmiştir. Bu bağlamda, büyü ritüellerinde ve tılsımlarda kullanılan malzemelerin çağdaş sanattaki imgesel yorumları ile çağdaş sanattaki izleri aranmıştır.

Bu çalışmanın bütününde araştırma, bulguların derlenmesi ve uygulanması sırası ile gözetilmiştir. Araştırma sırasında çeşitli yazılı ve görsel kaynakların yanı sıra, internet veri tabanı ortamından da yararlanılmıştır. Bu çalışmanın materyalini çeşitli görsel kaynaklar ve literatür taraması sonucunda elde edilen veriler oluşturmaktadır. Müzeler, kataloglar, sergiler, kütüphaneler ve özel eserlerden yararlanılmıştır.



Şekil 1. Cueva de las Manos, M.Ö. 7300

Kaynak: <https://www.tarihli-sanat.com/magara-resimleri-buyulu-eller/> [Erişim Tarihi: 22.12.2020]

Büyü kurgudur. Sanatçının ilgi çekiciliği, insanları kurguyla etkilemesine bağlanabilir. Zaten sanatın varoluşunda büyücüler çok etkindir (URL 1). İlkçağdan beri sanatçının büyücü olduğuna dair inanışlar hep olmuştur. Mağara resimleri yapan ve avlanan, hayvanların ruhunu betimleyen işte bu büyücü olan sanatçıdır. Sanatçı belirli bir niyetle bilinçli olarak bir kurgu gerçekleştiriyorsa burada sanat yapıtından söz edilebilir.

Yabanıl insanlar topluluk halinde yaşamışlar ve doğal olarak yaşamlarını sürdürmek için avlanmışlardır. Av ritüelleriyle birlikte avın daha bereketli geçmesi amacıyla büyü ortaya çıkmıştır. Bu bağlamda yabanıl pek çok büyü ritüeli yapmışlardır. Bunlar önceleri dans, ses ve performans halindeyken daha sonraları mağara duvarına resim çizme şekline dönüşmüştür. İnsanın doğayla kendini bir bütün olarak düşünmesi, doğaya hükmetme ya da yön verme isteği ve doğadan duyduğu korku, onu büyü ritüellerini yapmaya yöneltmiştir. Başlangıçta ilk dinsel temalar olan Animizm, Totemizm ve Şamanizmde pek çok alanda büyü kurguları vardır. Paganizm ise Dünya Uygarlık ve Sanat Tarihinde çok önemli sonuçlar yaratan önemli bir inanç sistemidir.

Eski çağlardan günümüze kadar değişik süreçlerden geçerek gelmiştir. İnsanoğlunun inancını anlatabilme kaygısıyla doğayı örnek alarak çizdiği sembolik tasvirlerin, resim, piktogram ve yazı sanatını; ürettiği formların heykel sanatını geliştirdiğini söylenebilir (URL 2).

Paganizm ritüelleri de kendinden önceki inanışlardaki ritüellerle oldukça benzerlik göstermektedir. Paganizmde ayin sebepleri, insanın yaratıcı olan doğa anaya uyumu ve doğada ki bütün güçlere ve ayrıca ruhlara saygısını göstermesidir. Yani yaşamak için hayatı ve doğa anayı yani tanrıçayı kutsal sayar ve bu doğrultuda onları onurlandıran ritüeller yapar. Paganizmden önce, yapılan ayinlerde büyü nedenleri zaman geçtikçe değişmeye başlar. Ak ve kara büyü olguları bu noktada ortaya çıkmaktadır.

C. Levi Strauss; topluluk çevre ve ekonomik koşullar tarafından yoksun bırakıldığı şeyin düşünüyü kurmaktadır derken bu saptama topluluğun kendi gerçeğiyle imgesel ilişkisinin çaptırılmaya yatkın köklerini göstermesi açısından ilginçtir. Doğaya yabancılaştırılmasının da ötesinde kendi doğasında ve içinde yaşadığı topluma yabancılaştırılan çağdaş insan büyüye, söylene belki de her zamankinden daha fazla gereksinme duymaktadır (Erel, 1997, s. 72). Sanat ve büyü, büyücü ve sanatçı bu noktada yeniden birbirine karışmaya başlar. Yaratmanın büyüüne kapılan sanatçı aynı ayinsel hissiyatla ve yaratmanın verdiği meditatif durumla sanat eserlerini üretmeye ve kendini anlamlandırmaya başlar.

Sanatçıların kolektif bilinçdışından beslendiği bilinmektedir. Bu bağlamda arkaik atalardan beri öğrenilen her şey bir bilinç havuzunda olduğu düşünülebilir. Kolektif bilinçdışı, Jung'un birinci imgeler diye adlandırdığı gizil imgeler topluluğundan oluşur. Bu imgeler psişenin ilk gelişim aşamasını oluşturur ve insana atalarından aktarılırlar. Yalnız insanlık tarihinin değil, insan öncesi evrimin de ürünüdürler (Gençtan, 2008, s. 26). Bu bağlamda sanat yapıtlarında bu kolektif bilinçdışından izler görmek mümkündür. Sanatçı yapıt üretmek amacıyla bir takım kurgular yapar. Burada sanatçının, büyücünün yaptığı belirli bir kurguyla benzer materyallerle ve aynı ayinsel yaratma ritüeliyle tılsım ya da büyü izleri taşıyan eserler üretmesi olasıdır. Bu izleri aramak için ilk atalardan beri süregelen sembollere, mitlere ve belli bir gelenekle yapılan halk sanatlarına bakmak gerekir. Sözlü aktarımla nesilden nesile yayılan bir takım ritüelistik kavramlar imgelere, bu imgeler de sembollere dönüşmüştür. Bu çalışmada, işte bu dönüşümün serüvenin, büyü ritüellerinin ve tılsımların izleri güncel heykel sanatında aranacaktır.

Büyü ve tılsım gibi kavramların ortaya çıkışı yabancı insanların yaşadığı dönemlere dayanmaktadır. Antropoloji, bu bağlamda yabancı insanı işaret etmektedir. İnsanlığın genel gelişim süreçlerine bakıldığında tek tanrılı dinlere geçene kadar büyü ve büyücülük normal sayılmıştır. Hatta pek çok toplumda oldukça değer görmüştür. Bunu daha iyi anlamak için insanoğlunun temel inanış serüvenini ve bu serüvende ortaya çıkan inanışları incelemek gerekir.

ANİMİZM

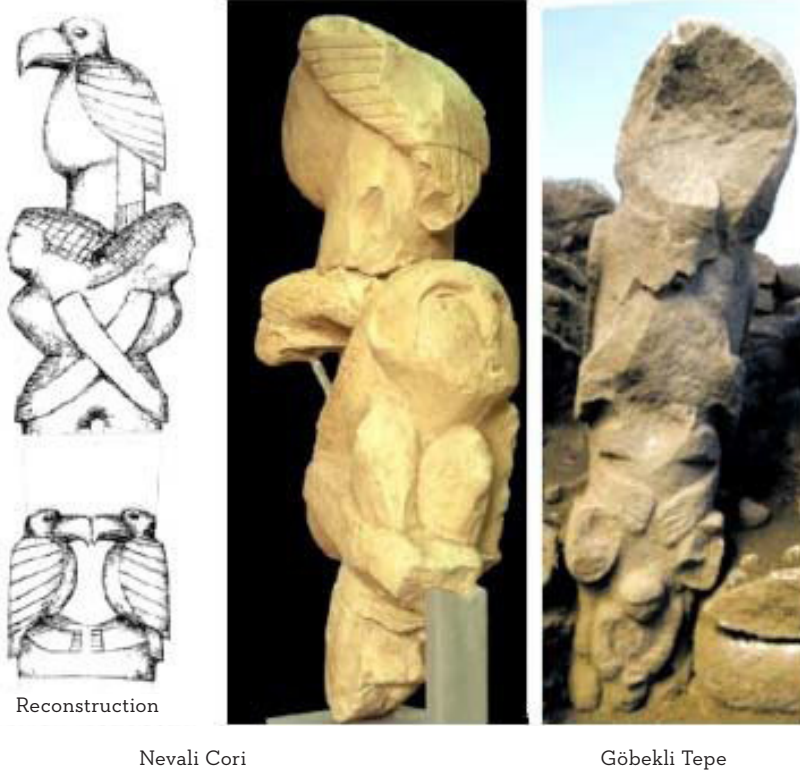
Yabancı toplumlardaki ilk din anlayışı ya da ilk inanış Animizm'dir. Bu inancın temelinde ruhçuluk anlayışı vardır. Bu düşünceye göre yabancı insanlar, insanlarda olduğu gibi her şeyin ve özellikle doğanın canlı bir varlık olarak bir ruhu olduğuna inanmaktadır. Edward Burnett Tylor'a göre; insanlık dinlerinden en eskisi Animizmdir. Taylor'a göre ilkel topluluklarda görü-

len atalar kültü putlara tapma “fetişizm”; sihirbazlık, cincilik ve fal bakma gibi şeylerin tümü Animizmden doğmuştur (Sarıhan, 2015, s. 17). Bu konuda pek çok kaynakta büyücülük ve büyüsel inanın kaynağı olarak Animizm düşünülmüştür. Bu inanın temel prensipleri gereği büyücülük kavramının ilk ortaya çıkış noktası olduğu söylenebilir.

TOTEMİZM

Animizm'den farklı olarak, pek çok klanda ya da kabiledede, topluluk halinde yaşayan insanların koruyucu olduklarına inandıkları bir hayvanı ya da doğal bir varlığı olmuştur. Bu hayvan, toplumda asla yenmez ve ona totemler yapılarak onurlandırılmaktadır. Totem terimi bir klanın bütün üyelerinin kutsal saydıkları yaratıklar ya da şeyler çeşidini göstermektedir.

Totem geleneğinde kabile için değerli bulunan bir olguya ya da bir duruma ithafen totem direkleri dikilir. Bunun örneklerine Göbekli Tepedeki Nevali Çori de rastlanmaktadır (Bkz. Şekil 2). M.Ö. 8.400 - 8100 yıllarına tarihlenen insanlığın en eski yerleşimlerinden bir olan Göbekli Tepede bulunan Nevali Çori toteminin tam olarak neden yapıldığı çözülememekle beraber bazı bilim adamları alttaki kadın figürünün doğum anını betimlediğini düşünmektedir. Bu açıdan bakınca totemlerdeki güçlü sembollerin sadece hayvan ya da bitkilerden oluşmadığı ortaya çıkmaktadır. Mevcut kabiledede doğumun yüceliği karşısında bereket olgusuna vurgu yapmak amacıyla bu totemin yapıldığı düşünülebilir.



Şekil 2. Göbekli tepede bulunan M.Ö. 8.400 - 8100 tarihlenen Nevali Çori Totemi

Kaynak: <https://kaynaklarlatarih.blogspot.com/2018/04/nevali-corinin-kesfi.html> [Erişim Tarihi, 07.03.2020]

Totemler kendi temellerini oluşturan maddî-olmayan gücün maddî temsilleridirler. Ve bu maddî-olmayan güç aslında toplumun kolektif bilinci/vicdanı olarak bildiğimiz şeyden başkası de-

ğildir (URL 3). Bu noktada kolektif bilincin toplumsal şekillenmede aktif olarak rol oynadığı görülmektedir. Émile Durkheim 1893 yılında Kolektif bilinci şu şekilde tanımlar; aynı toplumun ortalama yurttaşlarının ortak inançlar ve duygular bütünü, kendine ait bir hayata sahip özel bir sistem oluşturur; bu sistem kolektif veya ortak bilinç olarak adlandırılabilir (URL 4). Durkheim kolektif bilinç kavramını geliştirirken Carl Gustav Jung ise insanın bireyleşme sürecinden bahsederken bilinç, ortak bilinç ve kolektif bilinçdışı kavramlarını kullanmaktadır. Jung; insanın bireyleşme sürecinde evrimi ve psişeye etkisini araştırırken, bu bağlamda çözümlenmeler yapmaktadır, ona göre birey; geçmişiyile bağlantılı olup bu bağlantının en önemli noktası olarak kendi bebekliğini değil kendi türüyle olan bağlantısını esas almıştır. Ortak bilinçdışı, bireyin kişisel bilinçdışından farklı olarak bireyin hiçbir zaman bilince çıkmamış içeriklerinden oluşmaktadır. Ortak bilinçdışı, Jung'un başlangıçta ilk imgeler diye adlandırdığı, saklı imgeler hazinesidir. Dolayısıyla, ilk imge ruhun başlangıçtaki gelişiyile ilgilidir. Kalıtımla geçen bu imgeler insan atalarını içerdiği kadar, insan öncesi, yani hayvan atalarını da içeren bir geçmişten gelmektedir (Hall-Nordby, 2006, s. 36). Kolektif bilinçdışının evrimle doğrudan ilişkili olduğu düşünüldüğünde insanoğlunun bazı ortak davranışlarının kökeninde insanoğlunun yabanıl ataları olduğu düşünülür. Bu bağlamda, insanlığın yabanıl atalarının deneyimleriyle şekillenen bir kolektif bilinçdışından bahsetmek mümkündür.

ŞAMANİZM

Yabanıl toplumlar için inanışlar evrimle beraber değişmekteyken antropologlar, tek tanrılı dinlere geçmeden her kültürün Şamanist bir dönemi olduğunu ileri sürer. Şamanlar, Şamanizm'de yol göstericidir, tedavi edendir ve ruhlarla özel ilişkilerinden dolayı öngörücüdür. Tabi topluluktaki her kişi şaman olamaz bunun için bir takım işaretler ve yetenek olması gerekmektedir. Babadan oğula (bazı kültürlerde şamanlar kadındır ve kalıtımsal olarak bilişlerini kızlarına aktarırlar) geçebilir ya da şamanın çocuğu yoksa bir çırak yetiştirebilir. Böylece Şamanizm de devamlılık sağlar.

Mircea Eliade'da göre şaman aslında bir sihirbaz ve bir otacıdır; bütün hekimler gibi onunda hastalıkları sağaltığına; ilkel ve çağdaş bütün sihirbazlar gibi "fakirsel" mucizeler gösterdiğine inanılır. Ama o, bunlardan başka, ruhgüderdir (psychopompe) de; ayrıca rahip, mistik ve ozan da olabilir (Eliade, 2018, s. 24). Şaman geleneğinde her canlıya ve doğaya saygı prensibi vardır. Yaşayan her şeyin bir amacı, görevi olduğuna inanılır. Gök tanrı inancı hâkimdir. Şamanizm de büyü kullanımı vardır. Burada büyü bir teknik olarak ele almak gerekir.

PAGANİZM

Gök Tanrı inancının hâkim olduğu Şamanizm'den sonra doğayı ve toprağı kutsal sayan Paganizm, en eski inanç sistemlerinden biridir (Uzelli, 2017, s. 182). Paganizm doğayı onurlandırır ve doğanın sahip olduğu güçlere saygı duyar. Doğa temelli eski inanışları ifade etmek için kullanılır. Paganizm bir din değil inançtır, Dünya'nın ve kaynaklarının tükenmesine karşıdır, kutsallığa inanır. İnsanoğlunun doğadaki bu güçlerle uyumlu yaşamasının gerekli olduğunu düşünür. Bu doğrultuda çeşitli ayinler yapar. Bu özel güçleri onurlandırmak, gerektiğinde uyandırmak, çağırarak hatta bu güçlerden yararlanmak için kişisel ve toplumsal eylemler yapar (Altunay, 2018,

s. 76). Pagan sembolizmde pek çok katman vardır. Sayı sembolizmi, dört element, kutsal geometri, pentagram, altın oran, kutsal dans-kutsal ses ve hayvan sembolizmi bulunmaktadır. Bütün bu sembollerin kullanımı insanlığın ilkçağlarına kadar dayanmaktadır. Bu bağlamda insanlığın kolektif bilinçdışında bu sembollere rastlamak mümkündür. Hatta Paganlar bu bilinçdışına ulaşabilmek için çeşitli ritüeller (ayin, törenler) yaparlar. Özellikle bilinçdışına hitap eden ritüeller, gerek kolektif bilinçdışının sembollerini kullanması nedeniyle, gerekse de binlerce yıllık içeriğinden ötürü insan üzerinde etkili olmakta ve onu kendi özüne daha da yakınlaştırmaktadır (Altunay, 2018, s. 47).

Paganizm'i Animizm, Totemizm ve Şamanizmden ayrı düşünmemek gerekir. Bunların arasında bir armoni vardır. Yabanıl insanlar için bütün bu inanışlarda pek çok ortak birleşen vardır; yaşayan, ruhu olan doğayı onurlandırmak ve doğayla birlikte bir bütün olarak yaşamak temel hedeftir. Yabanıl insanlar için bütün doğa olayları, vahşi yaşam ve doğal güçlerin hepsi merak konusu olmuştur. Yaşadıkları bütün coğrafyalarda bu olguyu derinlemesine anlamaya çalışmışlardır. Bu noktada dinsel inanışlar geliştirmişler ve toplumsal olarak benimsemişlerdir. Bu inanışlar, halk kültürlerinin yapısal ve yerel şekillenmesi bakımından büyük bir rol oynamıştır. Toplumsal gelenekler ve sözlü anlatım ile kuşaktan kuşağa geçen öğretiler insanlığın atalarından izler taşır. Jung'un kolektif bilinçdışı ya da ortak bilinçaltı olarak değerlendirdiği alanda bu izler bulunabilir.

Ortaçağ'da kilise, Paganizmden kalan inanışlara tepki olarak, paganist ayinler ve ritüeller yapanları cadılıkla suçlayıp engizisyon mahkemelerince idam etmiştir. Bu idamlar halka açık olarak bir şov gibi yapılmaktadır. Burada amaç Hristiyanlığa geçmeyen paganlara gözdağı vermektir. O tarihlerde paganlar ve doğal güçlere inanlar kendilerini toplumun baskılarına karşı korumaya almışlardır. Bazı tarihçilere göre, paganlar o dönem yapılan ritüelleri, büyü ya da tılsımları kiliseden saklamak amacıyla bir takım sanat eserlerine saklamışlardır. Tabi bu eserlerde sembolik anlatımlar söz konusudur. Bu durum da tek tanrılı dinlere inanmayan ve pagan kültürünü yaşatmaya çalışan bir takım gizli örgütsel yapılandırmayı mecburen ortaya çıkartmıştır.



Şekil 3. Afrika'da kullanılan Ataları temsil eden maskeler en yaygın olarak bir insan kafatası şeklindedir.

Kaynak: <http://www.historyofmasks.net/mask-history/history-of-african-masks/> , [Erişim Tarihi:29.01.2020]

Yabanıl sanatta gerçeklik kaygısı olmadığı için, Afrika maskalarında görüldüğü gibi, form olarak daha yalın ve pürdür. Bu bağlamda ilkel sanatçılar benzetme kaygısından daha çok ruhsal olanın imgesini şekillendirirler. Bu mana arayışı pek çok kültürde ortak değerlere sahiptir. Büyünün ve dinsel temaların iç içe geçtiği zamanlarda biçimsel arayışlar yerini metaforik sembollere ve arayışlara bırakmıştır. Bu sebeple arkaik atalardan gelen bu etkiler çağdaş sanatta bir merak konusu olmuştur. Formların primitif yorumlamaları ve büyüselliğe dair izler ile bugün arasında bir bağlantı oluşmuştur. Bu bağlantının kaynağı ilkel sanatın toplumsal bellekteki hazır algısından yararlanmaktadır. Güncel sanatın ruhsallık arayışının temeli olarak, büyüsellekle harmanlanan yabanıl sanat olarak kabul etmek mümkündür.

Andre Breton zaman içinde, büyüünün işlevini sanatın yüklediğine inandığını belirtir (Aydın, 2007, s. 31). Bu bağlamda tarih boyunca büyü ve sanat pek çok zaman birbirine karışmıştır. Yabanıl insanlardan başlayarak günümüze kadar gelen bir takım biçimsel evrimin sonucunda insanlığın bağlı bulunduğu “kolektif bir bilinç” in varlığı bilinmektedir. Bu noktada toplumsal bir hafıza olduğu düşünülebilir.

Jung psikolojisinde kolektif bilinçdışının yanı sıra gölge arketipi de vardır. Gölge evrim tarihinde çok derinlere uzanan kökleri yüzünden arketipler arasında belki de en güçlüsü, gizilgüç olarak da en tehlikelidir (Hall-Nordby, 2006, s. 45). Buna göre gölge, insanın en ilkel yapısının kaynağıdır. Sanatçının en çok bu gölge yandan beslendiğini savunanlar olmuştur. Gölge genelde negatif olarak algılansa da aslında en temel hislerin olduğu aklın kontrol etmediği bir bölümdür. Gölgenin kabulünün sanatsal yaratıcılığı desteklediğini savunanlar olmuştur. Bu bağlamda sanat eserlerinde ilkel atalardan gelen büyü ve tılsımların izlerini aramak mümkündür.

Sanat yapıtlarının oluşum sürecinde pek çok etken vardır. Sanatçı istediği etkiyi alana dek denemeler yapar. Anlam ve içerik ilişkisini sürekli sorgular. Bu süreç anlamsal olarak tatmin edici bir biçime bağlanana kadar devam eder. Formsal kaygıların yanı sıra günümüz sanatında, sanatçının yaratım sürecini ve sanatta ruhsallığa eğilimlerini görmek mümkündür. Güncel heykel sanatında pek çok yönelim vardır. Bazı sanatçılar fikrinsel üretimin önemini vurgulayarak nesnesiz sanat yapıtına ilerlerken, bazı sanatçılar ise hiperrealizmin sınırlarını zorlamaktadır. Diğer bazı sanatçılar ise dijital heykel alanında ilerleyip teknoloji ve sanatın ilişkisini yeniden yorumlarlar. Bu yönelimlerin dışında bir de ilkel sanatı yeniden değerlendirip buradaki görsel grameri kullanarak yorumlama yapan sanatçılar olmuştur. Bu bağlamda ritüelistik ve büyüselle temaları merkeze alan yapıtlar görülmektedir. Buna bağlı olarak aşağıdaki güncel heykel sanatı içerisindeki sanatçı örnekleri değerlendirilmiştir.

FELİX KULTAU (1984-)

Felix Kultau, işlerinde ritüelistik alanlar yaratmaktadır (Bkz. Şekil 4-5). Bu bağlamda sanatçı kendi ruhsal aurasını yaratan ve gözlemlenebilir olan heykellere şekil vermiştir. Yapıtlarında kullandığı malzemeler güncel olmasına karşın, arkaik ritüelleri işaret eden heykellerini tam olarak kategorize etmek mümkün değildir. Tinsel öğeleri, ritüelistik bir tavırla birleştirmiş ve kendi büyüselle sınırları olan heykeller yaratmıştır.



Şekil 4: Felix Kultura, Monster Energy, 2017, Metal, Boya, Enerji İçeceği ve Kutusu, 150 x 90 x 40 cm.

Kaynak: <http://artresearchmap.com/exhibitions/payforrituals-felixkultura-maltezenses/> [Erişim Tarihi: 05.02.2020]



Şekil 5: Felix Kultura- Malte Zenses, Pay For Rituals, 2017, Seramik, Akrilik Cam, Sis, 60 x 60 cm

Kaynak: <http://artresearchmap.com/exhibitions/payforrituals-felixkultura-maltezenses/> [Erişim Tarihi: 05.02.2020]

ERİC BERGRİN (1983 -)

Erik Bergrin, "Son projesi 'Shadowwork' adlı 9 fiber heykelin oluşan bir koleksiyondur. Buradaki hikaye, ezici olumsuz düşüncelerin zihinsel bir biçim yaratan zihni devraldığı, ritüel bir törenin görsel olarak yeniden anlatılmasıdır. Parçalar dokuma, sarma ve dikiş gibi teknikler kullanılarak yapılmıştır. Her parça yaklaşık 7 feet uzunluğundadır" (URL 5). Geçmişte aldığı psikoloji eğitiminin kendisini yönlendirdiği doğu mitolojisine ait imgeler Bergrin'in işlerinde oldukça hissedilmektedir. Kendisi meditasyon yapar ve rüyalarını bilinçli olarak yönlendiren teknikler bilir ve uygular. Bu bağlamda sanatının bilinçdışından geldiğini ifade etmektedir. Onun sanatında ritüellerin, ölmeden ölümün ve sonrasında hesaplaşmaları görülmektedir. Beden içi boş bir kabuktur onun yapıtlarında ve ruhu ancak büyüyle temizlenir. Bu temizlik ritüellerini anlattığı 'Shadowwork' (Bkz. Şekil 6-7) serisi oldukça dikkat çekicidir. Bu seri, ruh, beden, büyü ve ayın arasındaki etkileşimden çıkmıştır.



Şekil 6: Erik Bergrin, Juanita, 2015, Çuval bezi, Kemik, Diş, Kil, Çivi, 210.82 cm

Kaynak: <https://erikbergrin.com/section/318006-Click-Here-To-See-Fiber-Sculptures.html> [Erişim Tarihi: 05.02.2020]



Şekil 7: Erik Bergrin, Shadowwork Serisi, 2015, Çuval bezi, Kemik, Diş, Kil, Çivi

Kaynak: <https://erikbergrin.com/artwork/4417316-SHADOWWORK-Displayed-at-Marlborough-Contemporary.html> [Erişim Tarihi: 05.02.2020]



Şekil 8: Erik Bergrin, The Cleansing Piece 2 Shadowwork serisi, 2015, Adaçayı, At kılı, Bez, Kemik, Yün, Pamuk, 203.2 cm

Kaynak: Bez, Kemik, Yün, Pamuk, <https://erikbergrin.com/artwork/3880159-The-Cleansing-Piece-2-in-a-series-called-SHADOWWORK.html> [Erişim Tarihi: 05.02.2020]

UGO RONDINONE (1964-)

Sanatçının en çok bilinen son dönem işlerinden biri, Seven Magic Mountains (Yedi Sihirli Dağ) isimli, yaklaşık 11 metre uzunluğunda olan enstalasyon çalışması olmuştur. Nevada çölünde sergilenen enstalasyon çalışmasını Ugo Rondinone şu cümlelerle açıklamaktadır: Seven Magic Mountains, insan-doğa ve yapay-doğal arasındaki süreklilikleri ve dayanışmayı ortaya çıkarmayı amaçlamaktadır (URL 6). Nevada çölündeki bu renkli primitif tabanlı totemler oldukça dikkat çekicidir. Pürüzlü taş ve parlak renk kombinasyonu, Seven Magic Mountains, Vegas Vadisi'ni oluşturan kaya oluşumları ile onun içinde yükselen parlayan, tektonik şehir arasındaki kayıp halka olarak görülebilir (URL 7).

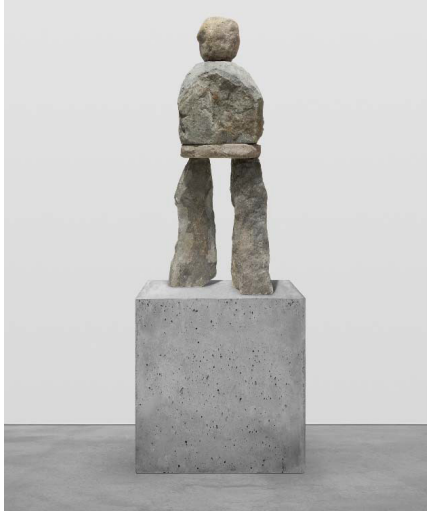


Şekil 9. Ugo Rondinone, Seven Magic Mountains, 2016, Kaya

Kaynak: <https://www.thisiscolossal.com/2016/05/seven-magic-mountains-ugo-rondinone/>, [Erişim Tarihi: 05.02.2020]

Renkli kayalardan oluşan bu totemler, geçmiş değerlere bugünün anlayışıyla bakmayı sağlamaktadır. Çölün ortasındaki bu heykelleri görmek için kilometrelerce yol gitmek gerekmektedir. Bu bağlamda heykellerin bulunduğu çöl yeniden bir uğrak yeri olmuştur. Heykel, mekânla olan ilişkisi bakımından, çöl ve şehir arasında kaybolan bir bağlantı gibidir. Şimdi ve geçmiş arasında, yaban ve modern arasında bir bağlantı kurmaktadır.

Rondinone, pek çok çalışmasında primitif sanatla olan ilişkisini yeniden farklı biçimlerde sorgulamıştır. Biçimler ilkel atalardan tanıdık gelse de malzeme kullanımı bakımından yenilikçidir. Dolmen yapısını anımsatan bu figür (Bkz. Şekil 10) ve yerli büyü ayinlerinde kullanılan masklarına benzeyen bu maske (Bkz. Şekil 11), pek çok kültür için oldukça tanıdıktır. Malzeme bazında ise oldukça şaşırtıcıdır. Figürdeki taş parçalar ve maskedeki kauçuk kullanımı, günümüz malzemeleriyle kabile sanatı yapmaktadır.



Şekil 10. Ugo Rondinone, *The Perceptive*, 2019, Mavi Mermer, Paslanmaz Çelik, Beton
Kaynak: <https://ugorondinone.com/artwork/44165/> [Erişim Tarihi: 09.03.2020]



Şekil 11. Ugo Rondinone, *Moonrise. West*, 2004, Kauçuk
Kaynak: <https://ugorondinone.com/artwork/rondi30236/> [Erişim Tarihi: 09.03.2020]

DAMIEN POULAIN (1975-)

Damien Poulain Londra ve Paris arasında çalışan bir sanatçıdır. Toplum ve inançlarını anlamaya yönelik uygulamalar geliştirmiştir. Bunun için tekstil ve sprey boya gibi malzemeler kullanarak heykel ve mimari tasarımlar yapmaktadır. Aynı zamanda, sanatçı ile yerel zanaatkarlar ve kaynaklar arasındaki, işbirlikçi yaklaşımlarda, çağdaş popüler kültürün uygulamaları hakkında sorular sormayı amaçlamaktadır (URL 8). Poulain yaptığı masklarla (Bkz. Şekil 13), arkaik atalar gibi bir başkası olmayı başka bir ifadeyi bürünmeyi oldukça çarpıcı hale getirmiştir. Yaptığı totemde (Bkz. Şekil 12) yerli kültürlere has renkleri kullanmıştır. Kendi köklerini, en derinde arayan, güncel sanat ile ilkel atalar arasında ruhsal bir bağ bulmayı ya da kurmayı hedefleyen bir yaklaşımdadır.



Şekil 12. Damien Poulain, *Bird of Peace*, 2017, Ahşap
Kaynak: <http://damienpoulain.com/bird-of-peace/#/image-2>, [Erişim Tarihi 08.03.2020]

Şekil 13. Damien Poulain, *Mask and Sweets*, 2011, şeker, alçı, kumaş, yapıştırıcı
Kaynak: <http://damienpoulain.com/masks-sweets/#/image-1>, [Erişim Tarihi 08.03.2020]

HERMANN NITSCH (1938-)

Hermann Nitsch, öğrencilik yıllarında geliştirdiği ve Orgien Mysterien Theater adını verdiği dini ayinleri andıran aksiyonlarında; geleneğe dönüşmüş, bir modern sanat ritüelini sürdürmüştür. Nitsch; bedeni kan, çıplaklık ve şiddet bağlamında bir yandan kutsarken, bir yandan da modernist beden politikalarına eleştirel bir yaklaşım getirmiştir. İlk çağ ritüellerini andıran performansları (URL 9) vardır. Nitsch kurguladığı ritüel performanslarında, yabanıl atalardan gelen kurban, kan, beden ve törenin değişen yapısını sorgular (Bkz. Şekil 14). Bu bağlamda yaptığı ritüellerde çağdaş insanın içinde barındırdığı vahşiliği göstermek ve dinsel ayinlerde alınan toplumsal hazza gönderme yapmaktadır.



Şekil 14. Hermann Nitsch, Die erste heilige Kommunion, 2005, Performans

Kaynak: https://www.vice.com/en_us/article/mv9v88/hermann-nitsch-595-v17n11, [Erişim Tarihi: 05.02.2020]

Nitsch işlerini; "ben Freud ve Jung'un büyük hayranıyım. Her zaman mitler işimde önemli bir rol oynuyor. Neredeyse felsefi bir olay, bir ontoloji, kişinin kendi arayışı - ama Heidegger'in öğrettiği gibi değil" (URL 10) şeklinde anlatır. Kendisinin beslendiğini söylediği kaynaklar toplumsal bellekte mevcut olan ritüel ayinleridir. Ayinlerde bireysel hazdan ve katarsisten çok toplum algısında bir uyanış bulmak ister. Bu sebeple toplu katılımın olduğu bu ayinsel performanslarda toplumu kendi yöntemleriyle temize çekmektedir.

Freuddan farklı olarak Nitsch'in katarsis yöntemleri bireyin değil toplumun arındırılmasını amaçlamış, bunu gerçekleştirmek için kendine özgü araçlar kullanmıştır. Nitsch, çağdaş insanın, gündelik yaşamda bastırılmış ilkel saldırgan güdülerini dışa vurma olanağından yoksun kaldığı görülmektedir ve bu yoksunluğu törensel eylemler ile gidermeye çalışır. Modernliğin bireyselleştirmesi bir anlayışının tersine Nitsch, toplumsal beden kavrayışı ile tabulara ve normalleştirme araçlarına karşı kolektif bir bilinç yaratmanın olanaklarını kendine özgü estetik anlayışı çerçevesinde sorgular (URL 11).



Şekil 15. Hermann Nitsch, Ritual, 2015, Enstalasyon

Kaynak: <https://www.nitschmuseum.at/en/exhibitions/1-exhibition-hermann-nitsch-ritual> [Erişim Tarihi: 10.03.2020]

Nitsch'in Ritüel sergisinde kurguladığı sahne (Bkz. Şekil 15), adeta ilkelere ait tören yeri gibidir. Bu bağlamda arkaik atalardan, kolektif bilinç dışından ya da gölgeden bir kaynakça oluşturur. Görsel kaygıların yanı sıra kendini toplumdaki ritüelistik bir uyanışın sorumlusu olarak görür. Bu sebeple toplumsal arınma seansları yapar gibidir. Böylece topluluk ruhunun karanlık noktalarını uyandırır. Bu uyanış ayininde, bireysel bazda bir kabul ediş ve bireyin kendi vahşetiyle yüzleşmesi söz konusudur. Büyü ritüellerinin kullandığı bedenler olarak bireysellikten çok topluluk ruhuna hizmet olarak değerlendirmek mümkündür.

SONUÇ

Bu çalışmada, büyü olgusunun tarihsel süreci ve bu süreçteki durumları incelenmiştir. Yabancı insanların gündelik hayatının bir parçası olan büyüün, kolektif belleğe kazındığı ve bu bakımdan da ortaya çıkış nedenleri ne olursa olsun, her türlü yabancı inanışta, önemli ve vazgeçilemez bir yeri olduğu söylenebilir. Büyünün, kültürü ya da kimliği yoktur, insanoğlunun bilinmeyenini bilme ve yönetebilme arzusundan beslenmiştir. İnsanın ilk başta doğa karşısındaki acziyetinden ve medet umma isteğinden dolayı büyü, giderek kabile toplumlarında gereklilik haline gelir. Bu bağlamda ilkel toplumlar pek çok farklı şekilde büyü ritüelleri yapmaya başlarlar. İlk ritüellerin dans ile yapıldığı düşünülür. Bu dansa, yabancı müzik ve insan tınıları da eklenir. Adeta bir kendinden geçiş (trans) durumu ve "olmayanla bir olabilme" hali yaşanır. Bu olaylar dizgesinde resimleme de büyüsel ritüeller için kullanılır hale gelmektedir. Kabilde ava giden erkekleri korumak ve bereketli bir av olmasını sağlamak adına, resimsel ritüelleri kabildeki kadınların yaptığı bilinmektedir. Bu bağlamda ritüellerin, toplumsal bir görev, sağaltım ve katarsis olarak yapıldığı düşünülür.

Kabildeki büyücüler pek çok kurgu gerçekleştirmektedir. Büyü ve sanatın iç içe geçtiği zamanlarda, büyücülerin yaptığı kurgular en nihayetinde bireysel yorumlara dayanır. Büyücülerde yaşanan ruhsal bilişler ve giderek olgunlaşan uhrevi temas, onun kutsanmış gücünü temsil eder. Bu bağlamda büyücünün gücü yaşadığı kabileye ruhani bir önder olarak, kabilenin ruh-

sal temalarına yön vermekte, diğer bir deyişle, kolektif bir bilinç oluşturmaktır.

Önceleri büyü ritüelleri, toplumsal kaygılara çare olması bakımından değerlendirilmiş, daha sonraları insanın içsel olarak kendini farkediş ve kendini buluş aşamalarında toplumsallıktan bireysel faydacılığa dönüşmüştür. Büyü zaman içerisinde, insanın niyetsel farklılığından kaynaklı, ak ve kara büyü olarak şekillenir. Bu kavramların ortaya çıkmasıyla büyüsel imgeler sembollere dönüşür. Daha sonra, kara büyüye ve kötücül enerjiye karşı tılsım ve amuletler ortaya çıkar. Sembolleşen yani ortak bir dile bürünen büyü temaları ortaçağ dünyasına kadar popülerliğini sürdürür. Tek tanrılı dinlerin ortaya çıkışıyla beraber, ak ve kara büyü ayrımı olmaksızın, büyü ilk başta toplumsal pratikten daha sonrada toplumsal bellekten silinir. Bu bağlamda ilkel atalardan gelen bu inanış sistemi kolektif bilinçdişına itilir.

İnsanlık tarihi boyunca büyü ve tılsımların kullanımı şekil değiştirmiştir. Büyülerin, ruhsal güçlerin ve ruhani olguların nesilden nesile sözel aktarım geleneği oluşmuştur. Bu aktarım mitlerin, mitolojinin, hikâyelerin, masalların ve hatta şarkıların kaynağını oluşturur. Arkaik atalardan gelen bilgiler bu yolla devşirilmiştir. Böylelikle de her kültürün, değerlerinin yoğunca işlendiği halk sanatlarında arkaik atalarından gelen izleri görmek mümkündür.

Bununla birlikte, kullanılan araçların ortaklığı sebebiyle farklı topluluklarda yapılan büyü ritüellerinin de benzerlikler gösterdiği görülmektedir. İnsanlık arkaik atalarından beri bu olguları kabul etmiş ve bunların etkisiyle yaşamıştır. Dolayısıyla da oluşan bu etkiler kitlesel bellekten kolay silinemeyecek kadar güçlü imgelere dönüşmüştür. Simgelere ve sembollere dönüşen bu imgeler sanatla harmanlanmıştır. İşte bu noktada çağdaş sanatçıların aradığı değerlere bir gramer oluşturmaktadır. Bu bağlantıyı kuran pek çok sanatçı olmuştur.

Sanatçılar için, Freud'un ortaya attığı bilinçaltı ve Jung'un ortaya attığı bilinçdişi gibi kavramlar sanat yapıtının üretimine bir kaynakça oluşturmuştur. Öncelikli olarak sanatçı bu yolla, toplumdaki rollerini sorgulamış ve daha sonra onu sanat yapmaya iten temel sebeplerin problematiğini çözmeye çalışmıştır. Bazı noktalarda ise sanat yapma ihtiyacının, en temeldeki yeri olarak, ilkel toplumlardan başlayan insanı doğadan ayıran ve doğaya hükmetme arzusuyla şekillendirdiği, bilinmeyenlerin, mitosların, mitlerin, masalların ve imgelerin dünyasına girmek olduğu düşünülebilir. Yabanılar kendilerini, bilinmeyenin korkusu ile gerçeklik ve hayal arasında bir yerlerde konumlandırır. Burada büyü ihtiyacı ortaya çıkar, bu öyle bir ihtiyaçtır ki sanatla beraber şekillenir. Sanat bu uygulamada teknik bakımdan benzersizliği sağlamaktadır. Kişisel parmak izinin benzersizliği gibi büyüsellik taşıyan sanat yapımı da benzersizdir. Güncel sanat pek çok anlatım şeklini denedikten sonra, en temeldeki dürtüleri harekete geçirmiş ve büyüün gölgesinde şekillenen yabancı sanatı yeniden ele almıştır.

Dolayısıyla bu çalışmada, güncel heykel sanatında büyü olgusunun izleri örnekleriyle gösterilmiştir. Örnekler üzerinden bakıldığında, güncel sanatçının adeta bir yabancı gibi büyüsel nesnelere ve imgelere kullandığı ancak bunu bir büyü oluşturmak için değil, dünyayı ve kendisini anlamak ve belki de kendini gerçekleştirmek için bir araç olarak ele aldığı görülmektedir.

KAYNAKÇA

Altunay, E. (2018). *Paganizm-1: Kadim Bilgelige Giriş*, İstanbul: Destek Yayınları.

Aydın, B. İ. (2007). *Kimlik Betimleyici Tasarımlar: Mühürler*, Cumhuriyet Üniversitesi Sosyal Bilimler Enstitüsü Güzel Sanatlar Eğitimi Anabilim Dalı Resim-İş Eğitimi Bilim Dalı, Yayınlanmış Yüksek Lisans Tezi, Sivas.

Eliade, M. (2018). *Şamanizm*, Çev. İsmet Birkan, Ankara: İmge Kitabevi.

Erel, A. (1997). *Çağdaş Plastik Sanatlarda Tinsel Öge Sanatçı Olarak Şaman ve Simyager Arke-tipi*, Yüksek lisans Tezi, M.S.G.S.Ü. Sosyal Bilimler Enstitüsü, İstanbul.

Freud, S. (2018). *Totem ve Tabu*, Çev. Sercan Karahanlı, İzmir: Mavi'nin Not Defteri Yayınevi.

Gençtan, E. (2008). *Psikanaliz ve Sonrası*, İstanbul: Metis Yayınları.

Hall, C. S. ve Nordby, V. J. (2006). *Jung Psikolojisinin Ana Çizgileri*, Çev. Ender Gürol, İstanbul: Cem Yayınevi.

Levi-Strauss, C. (2013). *Mit ve Anlam*, Çev. Gökhan Yavuz Demir, İstanbul: İthaki Yayınları.

Levy-Bruhl, L. (2016). *İlkel Topumlarda Mistik Deneyim ve Simgeler*, Çev. Oğuz Adanır, Ankara: Doğu Batı Yayınları.

Levy-Bruhl, L. (2018). *İlkel İnsanda Ruh Anlayışı*, Çev. Oğuz Adanır, Ankara: Doğu Batı Yayın-ları.

Malinowski, B. (1990). *Büyü, Bilim ve Din*, Çev. Saadet Özkal, Ankara: Kabalcı Yayınevi.

Sarıhan, S. (2015). *Çağdaş Heykel Sanatında Primitif Yaklaşımlar*, Atatürk Üniversitesi Sosyal Bilimler Enstitüsü Heykel Ana Sanat Dalı, Yayınlanmış Yüksek Lisans Tezi, Erzurum.

Uzelli, G. (2017). *Vladimir Panteon'unda Yer Alan Pagan Tanrılar*, *Art Sanat Dergisi*, İstanbul Üniversitesi, Türkiye Araştırmaları Enstitüsü Sanat Tarihi Anabilim Dalı, Sayı:8

İNTERNET KAYNAKÇASI

URL 1. Binyazar, A. (2011). Edebiyat Söyleşileri: Büyücünün yaptığı işi bugün sanatçı yapıyor, <https://www.haberturk.com/kultur-sanat/haber/651454-buyucunun-yaptigi-isi-bugun-sanat-ci-yapiyor> [Erişim Tarihi 3.06.2018].

URL 2. Mutlu, C. (t.y). Sanatta İnançın Etkileri, <http://www.nexusartline.com/content/blogsection/0/111/9/18/lang,tr/> [Erişim Tarihi 02.03.2020].

URL 3. Ritzer, G. ve McGraw-Hill, (1992). *Sociological Theory, Third Edition*, çev: Ümit Tatlıcan, [http://www.umittatlican.com/uploadsF/1/Emile-Durkheim-\(Ritzer,-1992\).pdf](http://www.umittatlican.com/uploadsF/1/Emile-Durkheim-(Ritzer,-1992).pdf) [Erişim Tarihi 02.03.2020].

URL 4. Ritzer, G. ve McGraw-Hill, (1992). *Sociological Theory, Third Edition*, çev: Ümit Tatlıcan, [http://www.umittatlican.com/uploadsF/1/Emile-Durkheim-\(Ritzer,-1992\).pdf](http://www.umittatlican.com/uploadsF/1/Emile-Durkheim-(Ritzer,-1992).pdf) [Erişim Tarihi

hi 02.03.2020].

URL 5. <https://erikbergrin.com/news.html> [Eriřim Tarihi 08.03.2020].

URL 6. <http://www.gazetemesi.com/dunyamiza-renk-katan-adam-ugo-rondinone-14662> [Eriřim Tarihi 05.02.2020].

URL7.<https://tur.worldtourismgroup.com/everything-know-about-nevadas-seven-magic-mountains-671ssss71> [Eriřim Tarihi 05.02.2020]

URL 8. <http://damienpoulain.com/about/> [Eriřim Tarihi 08.03.2020]

URL 9. <https://dirimart.com/tr/artist/hermann-nitsch/> [Eriřim Tarihi 10.03.2020]

URL 10. https://www.vice.com/en_us/article/mv9v88/hermann-nitsch-595-v17n11 [Eriřim Tarihi 10.03.2020].

URL 11. http://www.dilekkutzli.com/hermann_nitsch_t.html [Eriřim Tarihi 10.03.2020].