

YENİ BULGULARIN IŞIĞINDA ORTA KARADENİZ BÖLGESİ DEMİR ÇAĞI ÇANAK-ÇÖMLEĞİNE BİR BAKIŞ

Abstract

In the Light of New Evidence A View on Iron Age Pottery of Central Black Sea Region

The ongoing excavations during the recent years in Anatolia, like Yassihöyük/*Gordion*, Boğazköy-Büyükkaya and Kaman-Kalehöyük, clearly have shown that the period named as the Dark Age started with the collapse of the Hittite Empire around 1190 BC together with the end of the Late Bronze Age. This in fact was an early part of the Iron Ages and must be named as the Early Iron Age (1190-850 BC). During the surveys and excavations in Central Black Sea Region, neither in my time nor before me, no pottery was found that demonstrated Early Iron Age characteristics. In spite of this, M. Özsait and N. Özsait, conducting surveys since 1986 in the Central Black Sea Region, suggest that some potsherds found at some sites in Samsun and Amasya provinces must be dated to Early Iron Age. M. Özsait and N. Özsait dated some of the potsherds that were found at those settlements to Early Iron Age because of these potsherds have red painted decoration and faceted appearance. They look like Boğazköy-Büyükkaya Early Iron Age samples, so these potsherds must have been made by the culture in close relations with under the Hittite Cultural area, possibly Ghaska People. Unfortunately, when we look at these potsherds from a standpoint of the technical structure, shape and decoration, that M. Özsait and N. Özsait claim to be in close relation with Boğazköy-Büyükkaya samples, one cannot see a difference from Central Black Sea and Central Anatolia Middle and Late Iron Age samples.

The entire hypothesis mentioned above, based on red and brown triangle motives painted pottery was said to have been found side by side at the Boğazköy/Büyükkaya together with Late Bronze Age pottery. H. Genz claimed that pottery carries Early and Middle Bronze Ages tradition of Anatolia. They do not come outside of Anatolia and are related to Ghaska as a possibility. H. Genz's hypothesis opens the argument. Argument can be based on two reasons. One of them is if Boğazköy-Büyükkaya dotted triangle pottery carries the tradition of painted Early and Middle Bronze Age pottery, why would it not continue into the Hittite Empire Age. In the case with the above being correct the Hittite Empire Age lasted only 300 years. Also that means there is a 300 year of discontinuity for this type of pottery. Secondly, H. Genz points out the area that this tradition lived as Ghaska cultural area. But we have learned from Hittite texts that Ghaska People lived in the North of Central Anatolia which means the West and Central Black Sea Region. In Central Anatolia we have two main traditions in the Early and Middle Bronze Age pottery such as the Intermediate and Alişar III. Except one sample from Maşat Höyük, there is no pottery found of those traditions in West and Central Black Sea Region. So it is understood that Black Sea Mountains provided a natural boundary for Intermediate and specially Alişar III pottery traditions. We can safely say that under today's archaeological data there is no pottery tradition in the West and Central Black Sea Region of Early and Middle Bronze Age that can be used for the Boğazköy-Büyükkaya decorated pottery. Under the light of all these evolutions we can say that both H. Genz and M. Özsait's hypotheses do not stand on strong foundations.

Similar situation like Boğazköy-Büyükkaya is seen at Yassihöyük/*Gordion*. Together with coarse Late Bronze Age pottery, hand made Early Iron Age pottery group was also found. In both cases a new group of pottery was found together with Late Bronze Age group. Only difference at Boğazköy-Büyükkale undecorated pottery found together with painted ones. The change at Yassihöyük/*Gordion* can be explained with Thracian-Phrygian migrations. However, Boğazköy-Büyükkaya located more east than Yassihöyük/*Gordion* toward the middle of Anatolia, so it is accepted that it is not a result of migration out of Anatolia. I think, the change at Boğazköy-Büyükkale Early Iron Age pottery reflects a migration as it happened at Hisarlıktepesi/*Troia*, Yassihöyük/*Gordion* and Kaman-Kalehöyük. In this case the identity of migrated people is open to discussion. However, I think Early Iron Age pottery found at Boğazköy-Büyükkaya relates more so to the people from Sivas Region than Ghaska Region of which no material remains have been found yet. Because Sivas Region had strong traditions of Intermediate and Alişar III painted pottery, surveys in these last years reported that the pottery resembles the Boğazköy-Büyükkale and Kaman-Kalehöyük Early Iron Age samples.

Consequently, I have to report that without an excavation of a settlement with Late Bronze Age and Iron Age layers in Central Black Sea Region, such as Oymaağaç Höyük in Vezirköprü District in Samsun Province or Oluz Höyük in Central District and Gediksaray Höyüğü in Göynücek District in Amasya Province no definite answer can be given to this problem.

Orta Karadeniz Bölgesi'nde Demir Çağı ile ilgili ilk araştırma 1906 yılında Müze-i Hümayun (bugünkü İstanbul Arkeoloji Müzeleri) adına Th. Macridy tarafından önemli bir Geç Demir Çağı kalesi olan Akalan/*Pteria*'da gerçekleştirilmiş kazıdır¹. 1945 yılında E. Akurgal, T. Özgüç, N. Özgüç ve Y. Boysal'dan oluşan bir ekibin Zile'nin 20 km güneybatısında bulunan Maşat Höyük'teki ilk kazı çalışmasını yapmasından sonra burasının Demir Çağı'nda yerleşim görmüş önemli bir merkez olduğu anlaşılmıştır². 1952 yılında R. Temizer başkanlığında bir ekip Tokat'ın Artova ilçesi sınırları içindeki Yenice Köyü (eski Ayazmayeni) civarındaki Kayapınar Höyüğü'nde kısa süreli bir kazı çalışması gerçekleştirmiş ve burada boya bezekli ve bezeksiz Demir Çağı kapları ele geçmiştir³. 1951-1953 yılları arasında Sinop'ta E. Akurgal, A. Erzen ve L. Budde tarafından yapılan çalışmalar sonucunda⁴ kent merkezinde bazı boya bezekli Geç Demir Çağı testileri bulunmuştur. Orta Anadolu'dan ithal olduğu düşünülen Geç Phryg stilinde bu testiler Attika küçük kaseleri ile birlikte bulunmaları nedeniyle M.Ö. 560-550 yıllarına tarihlenmişlerdir⁵. 1955 yılında C. Burney'in yaptığı Tokat ve Sivas illeri yüzey araştırmasının Demir Çağı yerleşmeleri ve bunların buluntuları E. S. Durbin tarafından yayınlanmıştır⁶. 1970 yılında ise, J.A. Dengeate Sinop ve Samsun illeri sınırları içinde bir yüzey araştırması gerçekleştirmiş ve bu illerde özellikle Demir Çağı yerleşmelerini ziyaret etmiş ve Alaçam-Sivri Tepe, Havza-Şeyhsafi Tepesi ve Vezirköprü Oymaağaç Höyük

(Höyük Tepe) gibi çok önemli merkezleri arkeoloji dünyasına tanıtmıştır⁷. 1973 yılında daha önce yalnızca bir dönem kazı yapılmış olan Maşat Höyük'te kazı çalışmalarına T. Özgüç başkanlığındaki bir ekip tarafından yeniden başlanmış ve Demir Çağı'na ait güçlü yapı katları ortaya çıkarılmıştır⁸. Aynı ekip Tokat ili sınırları içinde yüzey araştırmaları da gerçekleştirmiş ve birçok önemli Demir Çağı yerleşmesi saptanmıştır⁹. 1971-1977 yılları arasında ise U.B. Alkım başkanlığındaki büyük bir ekip Samsun ili sınırları içinde çok geniş kapsamlı bir yüzey araştırması yapmış ve bu araştırmalar sırasında Alaçam ilçesinde Sivri Tepe ve Dede Tepe, Bafra ilçesinde Tedigün Tepe (Tödüğün Tepe), Karşeyh Tepesi, Paşaseyh Tepesi, Şirlek Tepe, Kel(e)beş Tepe, Tepecik, Bağtepe, Dedeüstü Tepesi, Dingil-Kalecik Tepe, Kavak ilçesinde Aytepe, Havza ilçesinde Taşkaracaören Tepe, Patlanguç Tepe, Dökme Tepe, Çamtepe, Ladik ilçesinde Kaletepe, Yüktepe, Yurtyeri Tepesi, Devşerkaya Tepesi ve Kümbettepe gibi çok önemli Orta ve Geç Demir Çağı yerleşmelerini saptamıştır¹⁰. Bu araştırmalar yürütülürken 1974 yılında yine U. B. Alkım başkanlığındaki aynı ekip Samsun İli Bafra ilçesi yakınlarındaki İkiztepe'de kazılara başlamıştır. U. B. Alkım'ın 1981 yılında vefat etmesinden sonra İkiztepe kazısı başkanlığını yürüten Ö. Bilgi tarafından Tepe III'de yapılan kazılar sonucunda yüzey toprağının hemen altındaki

¹ Macridy 1907, 167-175.

² Özgüç 1946, 220-222.

³ Temizer 1954, 317-330.

⁴ Akurgal 1956, 47-61; Akurgal – Budde 1956; Boysal 1959, 23-29.

⁵ Akurgal 1955, Lev.33; Akurgal – Budde 1956, Lev.3, a-d.

⁶ Durbin 1971, 99-125.

⁷ Dengeate 1978, 245-258.

⁸ Özgüç 1978; Özgüç 1982.

⁹ Özgüç 1982, 69-71.

¹⁰ Alkım 1972, 422-426; Alkım 1973, 435-438; Alkım 1974a, 5-16; Alkım 1974b, 553-556; Alkım 1975a, 23-28; Alkım 1975b, 5-12; Alkım 1976, 717-719; Alkım 1978, 542-547; Kızıltan 1992, 213-241

moloz birikinti içinde Orta Tunç Çağı¹¹ ve Helenistik Çağ çanak-çömlek parçaları¹² ile birlikte Geç Demir Çağı parçalarına da rastlanması¹³, burada da bir Demir Çağı yerleşmesi olduğuna işaret etmiştir. Orta Karadeniz Bölgesi'nde Roma yolları ve miltaşları ile ilgili yüzey araştırmaları yürüten D. French, Sinop ilinin Gerze ilçesinde Gerze Burnu mevkiinde Demir Çağı'na ait boya bezekli çanak-çömlek parçaları bulunduğunu belirtmiştir¹⁴. 1987 yılında dönemin Sinop müze müdürü M. A. Işın ile İ. Tatlıcan tarafından Sinop bölgesinde yapılan yüzey araştırmasında bazı Demir Çağı yerleşmeleri saptadığını bildirmiştir¹⁵.

Orta Karadeniz Bölgesi sınırlarının dışında kalmasına karşın, benzer kültürleri barındırmış olduğu yüksek olasılık olan Kastamonu yöresinde hem P. Dounceel-Voute¹⁶ tarafından yapılan eski yüzey araştırmalarında hem de A. Özdoğan, C. Marro ve A. Tibet tarafından 1995 yılında başlatılan yeni yüzey araştırmalarında bazı Geç Demir Çağı yerleşmelerinin varlıkları saptanmıştır¹⁷.

Sinop, Samsun, Amasya ve Tokat illerinde 1997, 1998 ve 1999 yıllarında gerçekleştirdiğim yüzey araştırmalarında çok sayıda Demir Çağı yerleşmesini inceledim ve Samsun ili Bafra İlçesinde Kızkayası (Res.1) ve Kocakaya (Lev.1/3) ile Asarcık ilçesinde

Koyuncuoğlu Höyük (Lev.1/4), Amasya ili Merzifon ilçesinde Alicık Höyük¹⁸ (Res.3), Alacapınar Tepe¹⁹, Delicik Tepe²⁰, Samadolu Höyüğü²¹ (Res.4), Merkez İlçe'de Oluz Höyük²² ve Göynücek ilçesinde Gediksaray Höyüğü²³ gibi önemli yerleşmeleri saptadım. Onhoroz Tepe (Res.5) gibi önceden bilinen önemli yerleşmeleri de tekrar inceledim²⁴. Ayrıca Kara Samsun/Amisos'ta yaptığımız yüzey araştırmaları sırasında ilk olarak Geç Demir Çağı'na ait boya bezekli bir çanak-çömlek parçası (Lev.1/5) ele geçti. Bu parça Kara Samsun/Amisos'un en erken buluntularından biri olması açısından çok önemlidir.

Bunlara ek olarak 2002 yılı Temmuz ve Ağustos aylarında Sinop Müze Müdürü Musa Özcan'ın başkanlığında yapılan ve heyet üyesi olarak katıldığım Boyabat-Kovuklukaya²⁵ (Res.2) kurtarma kazısında beyaz panel tekniği ile bezenmiş Geç Demir Çağı'nın Erken Evresi'ne ait bir akıtacaklı çömlek parçası (Lev.1/1) ele geçti. Kovuklukaya'nın Bizans Dönemi'nde bir mezarlık olarak kullanılmış olan tepe kıs-

¹¹ Bilgi 1999a, Çiz.3A, 1-3; Bilgi 1999b, Çiz.2A, 1-2.

¹² Bilgi 1999a, Çiz.2A, 1-4; Bilgi 1999b, Çiz.1A,1-6; Bilgi 1999c, Çiz.1A, 1.

¹³ Bilgi 1999a, Res.11, Çiz.2B, 5-6; Bilgi 1999b, Çiz.1B, 7-12.

¹⁴ French 1989, 276.

¹⁵ Işın 1990, 241-276; Işın 1998, 97-139. M.A. Işın'ın Demir Çağı'na (Frig) tarihlediği Gavur Tepe (Işın 1998, Lev.14, 5-8) ve Tingir Tepe bezeksiz çanak-çömlek parçaları (Işın 1998, Lev.16, 8) üzerinde Sinop Müzesi'nde yaptığım inceleme çalışmaları sonucunda, söz konusu bu parçaların Demir Çağı sonrasına ve büyük olasılıkla da Helenistik ya da Geç Antik Çağ'a ait olduklarını belirledim.

¹⁶ Dounceel-Voute 1979, 196-197.

¹⁷ Marro ve diğ. 1996, 273-290; Özdoğan ve diğ. 1997, 303-330; Marro ve diğ. 1998, 317-336; Özdoğan ve diğ. 1998, 63-104; Özdoğan ve diğ. 1999, 219-244; Özdoğan ve diğ. 2000, 41-56.

¹⁸ Dönmez 2002a, 882, Res.16; Dönmez 2002b, 263, Fig.16.

¹⁹ Dönmez 2002a, 882-883, Res.17; Dönmez 2002b, 263, Fig.17.

²⁰ Dönmez 2002a, 883, Res.18; Dönmez 2002b, 263-265, Fig.18.

²¹ Dönmez 2002a, 881-882, Res.15; Dönmez 2002b, 261, Fig.15.

²² Dönmez 2002a, 885, Res.24; Dönmez 2002b, 270-271, Fig.24.

²³ Dönmez 2002a, 886, Res.26; Dönmez 2002b, 272, Fig.26.

²⁴ Dönmez 2002a, 881, Res.14; Dönmez 2002b, 260-261, Fig.14.

²⁵ Sinop ili, Boyabat ilçesinin 10 km kuzeyinde yer alan Çulhalı Köyü'nün 300 m kuzeydoğusunda bulunan Kovuklukaya yerleşmesi, Aslancevizi Mevkii'ndeki yaklaşık 25 m yüksekliğindeki kayalığın doğu yamaçlarında yer almaktadır. Yaklaşık 300 x 400 m boyutundaki Kovuklukaya yerleşmesi adını kayalığın zirvesinde bulunan yaklaşık 1.50 x 1.70 x 1.20 m boyutundaki büyük bir nişten almıştır. Kovuklukaya'nın düz olan ve yaklaşık 70 x 80 m boyutundaki tepe kısmı Bizans Dönemi'nde mezarlık olarak kullanılmıştır.

mında bulunan ve bir tabakaya ait olmayan bu testi parçası, 1950'li yıllarda Sinop kazılarında bulunmuş Geç Demir Çağı testilerinin²⁶ yakın bir benzeridir. Söz konusu bu Sinop testileri Attika küçük kaseleri ile birlikte bulunmaları nedeniyle M.Ö. 560-550 yıllarına tarihlenmektedir. Ayrıca yine Kovukluka-ya'nın mezarlık alanında bulunmuş olan ve yatay bantlarla bezemiş diğer bir testi parçası (Lev.1/2) ise Geç Demir Çağı'nın Geç Evresi'ne²⁷ tarihlendirilebilir. Sinop ve Kovukluka-ya testileri birlikte değerlendirildiğinde bugünkü arkeolojik verilerin ışığında Sinop ilinde bir Erken Demir Çağı varlığından söz edilemeyeceği görülmektedir.

Son yıllarda geliştirilen Yassihöyük/*Gordion*²⁸, Boğazköy-Büyükkaya²⁹ ve Kaman-Kalehöyük³⁰ kazıları özellikle Hitit İmparatorluğu'nun yaklaşık olarak M.Ö. 1190 yıllarında yıkılışı ve Son Tunç Çağı'nın sona ermesi ile başlayan Karanlık Çağ'ın, gerçekte Demir Çağları'nın Erken bölümü yani Erken Demir Çağı (M.Ö. 1190-850) olduğunu açıkça ortaya koymuşlardır. Amasya ili sınırları içinde hem tarafımdan hem de benden önce yapılan yüzey araştırmalarında Erken Demir Çağı özelliği gösteren çanak-çömleklere rastlanmamıştır. Buna karşın, Orta Karadeniz Bölgesi'nde 1986 yılından beri yüzey araştırmaları yapmakta olan M. Özsait ve N. Özsait, Amasya ve Samsun illerindeki bazı yerleşmelerde buldukları birtakım çanak-çömlek parçalarının Erken Demir Çağı'na ait olduklarını ileri sürmüşlerdir³¹. Bu yerleşmeler; Amasya ili Merkez İlçe'de Örenler, Göynücek ilçesinde Ayvalıpınar I ve Ayvalıpınar II, Merzifon ilçesinde Oymağaç-Kalebaşı, Karatepe, Büyük Küllük Tepe, Küçük Küllük Tepe, Akkaya,

Elma Tepesi, Körceviz, Kızıkkaya, Alacapınar Tepe, Dericik I, Civektepe, Onhoroz Tepe, Aliğa Pınarı, Gümüshacıköy ilçesinde Karacaören I, Kaleciktepe ve Çaltepe, Hamamözü ilçesinde Karataş ve Yeniköy ve Suluova ilçesinde Yoğurtçubaba Tepesi, Samsun ili Ladik ilçesinde Sarıgazel, Salur-Yüktepe ile Havza ilçesinde Sivri Tepe'dir. M. Özsait ve N. Özsait söz konusu bu yerleşmelerde buldukları bazı çanak-çömlek parçalarının kırmızı boya bezemeye sahip olmaları ve façetalı görünüşleri nedeniyle Boğazköy-Büyükkaya Erken Demir Çağı çanak-çömlek parçalarına benzediklerini ve bu nedenle de bunların Hitit kültür etkisindeki yerel halklara, daha çok da Kaşkalar'a ait olabileceğini belirtmişlerdir³². Ancak, M. Özsait ve N. Özsait'in Boğazköy-Büyükkaya çanak-çömlek parçalarına benzediğini ileri sürdüğü söz konusu örneklerin teknik yapı, form ve bezeme açısından Orta Karadeniz ve Orta Anadolu bölgeleri Orta ve Geç Demir Çağı örneklerinden hiçbir farkı bulunmadığı açıkça görülmektedir.

Öncelikle söz konusu bu örnekler içinde yer alan bezeksiz çanak-çömlek parçalarının kesin tarihlendirilmelerinin çok zor olduğunu belirtmem gerekir. Çünkü, M. Özsait ve N. Özsait'in yayınlamış olduğu bu bezeksiz parçaların³³ koşulları Kaman-Kalehöyük, Alishar Höyük, Boğazköy, Alaca Höyük, Kültepe ve Maşat Höyük gibi merkezlerde hem Orta hem de Geç Demir Çağı'nda yaygın olarak görülmektedir. Boya bezekli çanak-çömlek parçalarının tarihlendirilmeleri de çok tartışmalıdır. Örneğin Civek Tepe'de ele geçmiş olan bir çanak parçası³⁴ hem form hem bezemesinin ağır

²⁶ Akurgal 1955, Lev.33; Akurgal – Budde 1956, Lev. III, a-d.

²⁷ Dönmez 2001, 94.

²⁸ Sams 1994, Fig.1-5.

²⁹ Genz 2000, Fig.3-5.

³⁰ Omura 1992a, Lev.8, 1-4; Omura 1992b, 323, Res.8, 1.

³¹ Özsait – Özsait 2002a, 79-95; Özsait – Özsait 2002b, 17-24; Özsait – Özsait 2002c, 527-552.

³² Özsait – Özsait 2002c, 536.

³³ Özsait – Özsait 2002a, Elma Tepesi (Lev.I, 2), Civek Tepe (Lev.I, 4), Küçük Küllük Tepe (Lev.II, 3), Karataş (Lev.IV, 1), Ayvalıpınar II (Lev.IV, 2), Ayvalıpınar I (Lev.IV, 5), Karatepe (Lev.V, 1-2), Körceviz (Lev.VI, 1-3), Yeniköy (Lev.VI, 6).

³⁴ Özsait – Özsait 2002a, Lev.I, 3.

kenarı içine yapılmış olması ve hem de üçgen motifiyle Doğu Anadolu³⁵, Azerbaycan³⁶ ve Batı İran'da³⁷ Urartu sonrası yayılım alanı bulmuş olan "triangle ware" adı verilen Geç Demir Çağı boya bezekli çanak-çömleği geleceğine çok benzemektedir (bkz. Tablo). Bunlara ek olarak Aliğa Pınarı³⁸, Küçük Küllük Tepe³⁹, Onhoroz Tepe⁴⁰, Oymaağaç-Kalebaşı⁴¹ ve Yeniköy'de⁴² ele geçmiş olan ve çoğunlukla dudakları ile dudak içi-dışı kısa ve basit çizgilerle yapılmış bezemenin de yine ayırt edici bir özellik olmadığını ve bu tür bezemenin uygulanmış olduğu formların Orta ve Geç Demir Çağı'nda birçok merkezde yaygın olarak görüldüğünü belirtmeliyim (bkz. Tablo). Yine Erken Demir Çağı'na ait olduğu öne sürülen ve Küçük Küllük Tepe⁴³, Ayvalıpınar I⁴⁴ ve Karatepe'de⁴⁵ ele geçmiş olan basit boya bezekli kulp parçaları hem Orta hem de Geç Demir Çağı'nda yaygın olarak görülmektedirler (bkz. Tablo). Küçük Küllük Tepe'de bulunmuş olan içi nokta dizisi ile bezenmiş tekerlek benzeri motifin en yakın benzerleri Boğazköy⁴⁶, Alishar Höyük⁴⁷ ile İkiztepe'de⁴⁸ ele geçmiştir ve bunların hepsi Geç Demir Çağı'na aittir (bkz. Tablo). Orta Anadolu Bölgesi Orta ve Geç Demir çağları boya bezekli çanak-çömleğinin en sevilen motiflerinden biri olan üçgen motileri ise Küçük Küllük Tepe⁴⁹, Onhoroz Tepe⁵⁰ ve Yeniköy'de⁵¹ ele geçmiş çanak-çömlek parçaları üzerinde görülmektedir ve bunların Erken Demir Çağı'na tarihlenmelerini gerektirecek hiçbir özellikleri yoktur (bkz. Tablo).

M. Özsait ve N. Özsait Boğazköy-Büyükkaya Erken Demir Çağı çanak-çömleği ile en yakın benzerliği kurduğu örnekler içi noktalarla bezenmiş üçgen motifli parçalardır. Bunlar Küçük Küllük Tepe⁵², Onhoroz Tepe⁵³, Örenler⁵⁴ ve Yeniköy'de⁵⁵ bulunmuşlardır. Ancak Boğazköy-Büyükkaya gibi tabaka buluntusu olmaması bunların tarihlendirmelerini güçleştirmektedir. Ayrıca, Demir Çağı'nın hangi dönemine ait oldukları konusu bile çok tartışmalı olan yüzey toplaması bu çanak-çömlek parçalarını M. Özsait ve N. Özsait'in Erken Demir Çağı'nın Erken, Orta ve Geç Safhalarından Orta ve Geç'e tarihleyebilmeleri⁵⁶ ise oldukça ilginçtir. Tarafımdan yapılan yüzey araştırmalarında Alıcık Höyük'te bulduğum ve içi noktalarla bezenmiş üçgen motifli bir çömlek parçası (Lev.1/6) Alaca Höyük Geç Demir Çağı'na ait bir çömlek parçası üzerindeki bezeme⁵⁷ ve Alishar Höyük⁵⁸ ile Kocabaş Koleksiyonu'nda yer alan Konya-Karapınar kökenli Geç Demir Çağı testileri üzerindeki içi noktalarla bezenmiş üçgenlerle⁵⁹ benzeşmektedir. İçleri

³⁵ Doğu Anadolu'dan, Karagündüz Höyüğü'nden tipik örnekler için bkz. Sevin 1998, Lev.3, 1-5, 4, 5-6.

³⁶ Azerbaycan'dan, Hezerlu Kalesi ve Bukan Bölgesi'nden tipik örnekler için bkz. Dyson 1999, Fig. 8a, e-f, 8b, a-e.

³⁷ Batı İran'dan, Hasanlu'dan tipik örnekler için bkz. Dyson 1999, Fig.3, b.

³⁸ Özsait – Özsait 2002a, Lev.I, 1.

³⁹ Özsait – Özsait 2002a, Lev.II, 1-2; Özsait – Özsait 2002b, Lev.2, 1-2.

⁴⁰ Özsait – Özsait 2002a, Lev.III, 1; Özsait – Özsait 2002b, Lev.2, 6.

⁴¹ Özsait – Özsait 2002a, Lev.V, 5; Özsait – Özsait 2002b, Lev.3, 2.

⁴² Özsait – Özsait 2002a, Lev.VI, 5.

⁴³ Özsait – Özsait 2002a, Lev.II, 5; Özsait – Özsait 2002b, Lev.4, 5.

⁴⁴ Özsait – Özsait 2002a, Lev.IV, 4; Özsait – Özsait 2002b, Lev.4, 4.

⁴⁵ Özsait – Özsait 2002a, Lev.V, 3.

⁴⁶ Bossert 2000, Lev.31, 281.

⁴⁷ Osten 1937, Fig.74, 11.

⁴⁸ Bilgi 1999a, Fig.7, 13, 13-14; Bilgi 1999c, Çiz.1, B11.

⁴⁹ Özsait – Özsait 2002a, Lev.II, 6, 8 Özsait – Özsait 2002b, Lev.1, 5-6.

⁵⁰ Özsait – Özsait 2002a, Lev.III, 2; Özsait – Özsait 2002b, Lev.3, 1.

⁵¹ Özsait – Özsait 2002a, Lev.VI, 5.

⁵² Özsait – Özsait 2002a, Lev.II, 4; Özsait – Özsait 2002b, Lev.1, 7.

⁵³ Özsait – Özsait 2002a, Lev.III, 3-5, 6; Özsait – Özsait 2002b, Lev.1, 1-3.

⁵⁴ Özsait – Özsait 2002a, Lev.V, 4; Özsait – Özsait 2002b, Lev.1, 4.

⁵⁵ Özsait – Özsait 2002a, Lev.VI, 4; Özsait – Özsait 2002b, Lev.4, 6.

⁵⁶ Özsait – Özsait 2002b, 19.

⁵⁷ Koşay 1938, Lev.VI, 9.

⁵⁸ Osten 1937, Fig.38, d471, Lev.IX, d471.

⁵⁹ Tigrel 1979, Lev.330c, Res.5.

noktalanmış boya bezeme üçgen motifleri Eskiypar'da gaga ağızlı testiler⁶⁰ ve çömlekler⁶¹ üzerinde görülmektedir. Bu formlardan gaga ağızlı testilerin içi noktalı olarak Boğazköy'ün bugüne değin yayınlanmış Erken Demir Çağı çanak-çömleği içinde görülmemesi⁶², Eskiypar gaga ağızlı testilerinin büyük olasılıkla Erken Demir Çağı sonlarına ya da Orta Demir Çağı başlarına tarihlenebileceğine işaret etmektedir. Ayrıca, içi noktalarla bezenmiş üçgen motiflerinin, Alishar Höyük⁶³ ve Alaca Höyük'ün Geç Demir Çağı çanak-çömleğinde⁶⁴ oldukça yaygın olduğunu da belirtmek isterim (bkz. Tablo). Bunlara ek olarak Alaca Höyük'te bir çömlek parçası üzerinde görülen içleri noktalarla bezenmiş üçgenlerin oluşturmuş olduğu bir zarf motifi⁶⁵ ile Kaman-Kalehöyük'te ele geçmiş bir çömlek parçası üzerindeki yine içleri noktalanmış üçgenlerle meydana getirilmiş kelebek motifleri⁶⁶ bu bezeme şeklinin çeşitlemeleri olarak değerlendirilebilirler. İçleri noktalanmış üçgen motifleri yalnızca Orta Karadeniz Bölgesi'nin Kara kısmı ve Orta Anadolu Bölgesi'nin Kızılırmak Kavsi içindeki bölümünde değil, aynı zamanda Orta Anadolu Bölgesi'nin güneyinde yani

Konya-Karaman yöresinde de görülmektedir. Bunlardan biri Sızma Höyük'te ele geçmiştir ve içleri noktalı üçgen motifleri Geç Demir Çağı'na ait bir testi parçası üzerinde yer almaktadır⁶⁷. Bu bölgede konumuzla ilgili en ilgiç örneklerin ele geçtiği merkez Karaman Derbe-Kertihöyük'tür. Bu höyükte yapılan araştırmalar sonucunda içleri noktalanmış üçgen motifleri hem boya bezeme hem de baskı-nokta tekniğinde görülmektedir. İçleri noktalarla bezenmiş boya bezeme üçgen motifleri bir çömlek parçası üzerinde yer almaktadır⁶⁸ (Res.6). Konturları kazı tekniği ile noktaları ise baskı-nokta tekniği ile oluşturulmuş olan bir üçgen motifi ise koyu gri renkli bir çömlek parçası üzerinde bulunmaktadır⁶⁹ (Res.7). Orta ya da Geç Demir Çağı'na tarihlenebilecek bu örnekler, içleri noktalanmış üçgen motiflerinin hem Erken Demir Çağı'na tarihlenmelerinin bir kural olamayacağını hem de yalnızca boya bezeme tekniğinde yapılmadıklarını kanıtlamaktadır.

Bütün bunlara ek olarak, M. Özsait ile N. Özsait'in değerlendirdiği çanak-çömlek parçalarının büyük çoğunluğun elde şekillendirilmiş olmaları, bunların Erken Demir Çağı'na tarihlendirilmelerinde etkili olmuş gibi görünmektedir. Ancak, çanak-çömleği elde şekillendirmenin Erken Demir Çağı'nın bir özelliği olmadığı İkiztepe'de bulunmuş olan Geç Demir Çağı örneklerinden anlaşılmaktadır. İkiztepe'de ele geçmiş olan bezeksiz ve boya bezekli çanak-çömlek parçalarının çoğunluğunun elde şekillendirilmiş olduğu⁷⁰ görülmektedir. Yani Orta Karadeniz Bölgesi'nde el yapımı çanak-çömlekler yaygın olarak Geç Demir Çağı'nda da görülmektedir.

M. Özsait'in yukarıda değinilen varsayımına temel oluşturan ve Boğazköy-

⁶⁰ Bayburtluoğlu 1979, Res.1 a-b.

⁶¹ Bayburtluoğlu 1979, Res.2-3, 7.

⁶² Fischer 1963, Lev.13-20; Parzinger – Sanz 1992; Parzinger 1995, 527-536; Seeher 1996, 249-261; Genz 2000, 35-54; Genz 2001, 1-2. Boğazköy ile ilgili olarak bugüne değin yapılmış yayınlarda Eskiypar'dakine benzer içi noktalanmış ve boya bezekli üçgenlerle bezenmiş gaga ağızlı testilere rastlanmamaktadır. Bu durumla ilgili olarak Boğazköy Kazısı başkanı Dr. Jürgen Seeher ile bir görüşmem oldu. Kendisi bana bu tür bezemelere sahip gaga ağızlı testilerin Boğazköy'de ele geçtiğini ancak bugüne değin yayınlanmadığı söyledi. Bu durumda görmediğim bir çanak-çömlek grubu için yazımın kurgusunu değiştirmeye gerek duymadım. Eğer Eskiypar benzeri olduğu söylenen söz konusu Boğazköy testileri yayınlanırsa mutlaka ki bu yazıda vurgulanan bazı görüşler de değişikliğe uğrayacaktır.

⁶³ Schmidt 1932, Lev.XXX, 394; Osten 1937, Fig.72, 8-9, 16.

⁶⁴ Koşay – Akok 1966, Lev.72; Koşay – Akok 1973, Lev.XCIV; Çınaroğlu 2003, Çiz.4, h.

⁶⁵ Koşay – Akok 1966, 40. sayfanın yanındaki renkli levhada en üstte en soldaki örnek.

⁶⁶ Omura 1992a, Lev.V, 3.

⁶⁷ Bahar 1999, Lev.XXVII, 2.

⁶⁸ Uysal 1990, 34 (altta sağdaki resim).

⁶⁹ Uysal 1990, 34 (üstte soldaki resim).

⁷⁰ Bilgi 1999a, Fig.12, 1, 8, 13, 1-13; Bilgi 1999b, 143; Bilgi 1999c, 172.

Büyükkaya'da Hitit İmparatorluk Çağı çanak-çömleği ile birlikte ele geçtiği söylenen, kırmızı ve kahverengi üçgen motiflerine boya bezemeli çanak-çömlek parçaları için H. Genz, bunların Anadolu'nun Erken ve Orta Tunç Çağı geleneklerini taşıyan özelliklere sahip bulunduğunu, Anadolu dışı kökenli olmadıklarını ve Kaşkalar'la ilişkili olduklarını bir olasılık olarak belirtmektedir⁷¹. H. Genz'in bu varsayımının çok tartışmalı olduğu açıktır. Bunun temel olarak iki nedeni vardır. Birincisi, eğer Boğazköy-Büyükkaya Erken Demir Çağı boya bezekli çanak çömleği İlk Tunç Çağı ve Orta Tunç Çağı boya bezekli çanak-çömleklerinin geleneğini taşıyorsa, neden bu gelenek Hitit İmparatorluk Çağı'nda da devam etmemiştir. Bu durumda boya bezekli çanak-çömlek geleneğinin görülmediği Hitit İmparatorluk Çağı yani Son Tunç Çağı'nda yaklaşık 300 yıllık bir boşluk ortaya çıkmaktadır. İkincisi ise, H. Genz'in boya bezeme geleneğinin yaşadığı bölge olarak Kaşkalar'ın oturduğu bölgeyi işaret etmesidir. Hitit yazılı belgelerinden bilindiği kadarıyla Kaşkalar Orta Anadolu Bölgesi'nin kuzeyinde yani Batı ve Orta Karadeniz bölgelerinde yaşamışlardır⁷². Orta Anadolu Bölgesi İlk Tunç Çağı boya bezekli çanak-çömlek kültürleri olan İntermediate ve Alishar III boya bezeme gelenekleri, Maşat Höyük'teki tek bir örnek⁷³ hariç Batı ve Orta Karadeniz bölgelerinde bugüne değin ele geçmemiştir. Öyle anlaşılıyor ki, İntermediate ve özellikle Alishar III boya bezekli çanak-çömlekleri için Karadeniz Dağları doğal bir sınır oluşturmuştur. Bu durumda Batı ve Orta Karadeniz bölgelerinde İlk Tunç Çağı ve Orta Tunç Çağı'nda, Boğazköy-Büyükkaya Erken Demir Çağı boya bezekli çanak-çömleklerine temel oluşturacak bir boya bezeme geleneği olmadığı bugünkü arkeolojik bilgiler ışığında anlaşılmaktadır. Bütün bu değerlendirmeler sonucunda H. Genz ile M. Özsaıt'in görüşlerinin sağlam temellere oturmadığı görülmektedir.

Boğazköy-Büyükkaya'daki ile benzer bir durum bilindiği üzere Yassihöyük/*Gordion*'da yaşanmıştır. Yassihöyük/*Gordion*'da Son Tunç Çağı çanak-çömleği ile birlikte Erken Demir Çağı'na ait el yapımı, kaba bir çanak-çömlek grubu saptanmıştır⁷⁴. Yani her iki yerleşmedeki ortak benzerlik Son Tunç Çağı çanak-çömleği ile birlikte yeni bir grup çanak-çömleğin birlikte görülmesidir. Aradaki tek fark Boğazköy-Büyükkaya'da yalın parçaların yanısıra boya bezekli örneklerin varlığıdır. Yassihöyük/*Gordion*'daki değişim Thrako-Frig göçleri ile açıklanmaktadır. *Gordion*'a göre daha doğuda bulunan ve Anadolu'nun orta kesiminde yer alan Boğazköy-Büyükkaya'daki bu yeniliğin ise Anadolu dışı bir göç hareketi olarak kabul edilmediği görülmektedir⁷⁵. Kanımca Boğazköy-Büyükkaya Erken Demir Çağı çanak-çömleği Hisarlıktepesi/*Troya*, Yassihöyük/*Gordion* ve Kaman-Kalehöyük'teki gibi bir göç hareketini tartışmasız bir şekilde yansıtmaktadır. Bu durumda bu göç hareketinin kimliği tartışılmalıdır. Buradaki Erken Demir Çağı çanak-çömleklerini, Karadeniz Bölgesi'nde yaşamış oldukları bilinen ve bugüne değin hiçbir buluntuları ele geçmeyen Kaşkalar'dan daha çok doğudan Sivas yöresinden gelmiş olan insanlarla ilişkilendirmek daha doğru gibi görünmektedir. Çünkü güçlü İntermediate ve Alishar III boya bezemeli geleneklere sahip olan Sivas ili sınırları içinde⁷⁶ son yıllarda geliştirilen yüzey araştırmalarında Boğazköy ve Kaman-Kalehöyük Erken Demir Çağı örneklerine benzeyen çanak-çömlek parçaları ele geçmiş olduğu belirtilmektedir⁷⁷.

Sonuç olarak Orta Karadeniz Bölgesi'nde Vezirköprü ilçesindeki Oymaağaç Höyüğü ya da Amasya Merkez ilçedeki Oluz Höyük (bkz. Harita) gibi Son Tunç

⁷¹ Genz 2000, 39-41; Genz 2001, 2.

⁷² Schuler 1965; Murat 1998, 435-443.

⁷³ Emre 1996, Lev.XIV, 7.

⁷⁴ Gunter 1991, 93-106.

⁷⁵ Genz 2000, 40-41.

⁷⁶ Ökse 1995, 325-326.

⁷⁷ Ökse 1999, 477.

Çağı ve Erken Demir Çağı tabakalarına sahip bir yerleşme yerinin kazısı yapılmadan bu sorunun çözümü tam olarak sağlanamayacağını belirtmek isterim.

Yrd. Doç. Dr. Şevket Dönmez, İstanbul Üniversitesi, Edebiyat Fakültesi, Arkeoloji Bölümü, Protohistorya ve Önasya Arkeolojisi Anabilim Dalı PTT 34459-İstanbul. sdonmez@mail.koc.net

Katalog

Lev.1/1: Akıtacaklı çömlek gövde parçası. Yük. 7.5 cm, Gen. 6.4 cm, Kal. 0.8 cm. Devetüyü rengi hamuru orta bitki ve orta mineral katkılı. Kiremit kırmızısı renkte astarlı. İyi pişmiş. Orta açkılı. Bezeme dış yüzeye açık bej ve koyu kahverengi ile yapılmış. Çark yapımı. Geç Demir Çağı'nın Erken Evresi. Boyabat-Kovuklukaya

Lev.1/2: Testi gövde parçası. Yük. 11.5 cm, Gen. 8.4 cm, Kal. 0.6 cm. Koyu devetüyü rengi hamuru ince orta bitki ile orta mineral katkılı. Hamurunun renginde astarlı. İyi pişmiş. Orta açkılı. Bezeme dış yüzeye açık bej ve kahverengi ile yapılmış. Çark yapımı. Geç Demir Çağı'nın Geç Evresi. Boyabat-Kovuklukaya

Lev.1/3: Çömlek gövde parçası. Yük. 6.4 cm, Gen. 4.7 cm, Kal. 0.7 cm. Koyu devetüyü rengi hamuru ince bitki ve ince mineral katkılı. Hamurunun renginde astarlı. İyi pişmiş. Orta açkılı. Bezeme dış yüzeye açık ve koyu kahverengi ile yapılmış. Çark yapımı. Geç Demir Çağı'nın Geç Evresi. Bafra-Kocakaya

Lev.1/4: Çömlek gövde parçası. Yük. 7.4 cm, Gen. 4.9 cm, Kal. 1 cm. Devetüyü rengi hamuru ince ve orta bitki ile ince ve orta mineral katkılı. Bej renk astarlı. İyi pişmiş. Zayıf açkılı. Bezeme dış yüzeye açık ve koyu kahverengi ile yapılmış. Çark yapımı. Geç Demir Çağı. Asarcık-Koyuncuoğlu Höyük

Lev.1/5: Çömlek gövde parçası. Yük. 6.7 cm, Gen. 7 cm, Kal. 0.7 cm. Kiremit kırmızısı hamuru ince bitki ve ince mineral katkılı. Hamurunun renginde astarlı. İyi pişmiş. Orta açkılı. Bezeme dış yüzeye açık bej ve kızıl kahverengi ile yapılmış. Çark yapımı. Geç Demir Çağı. Kara Samsun/Amisos

Levha 1/6: Çömlek gövde parçası. Yük. 3.6 cm, Gen. 5.1 cm, Kal.0.8 cm, Kiremit rengi hamuru ince bitki ve ince mineral katkılı. Hamurunun renginde astarlı. İyi

pişmiş. Zayıf açkılı. Bezeme dış yüzeye kırmızımsı kahverengi ile yapılmış.Çark yapımı. Geç Demir Çağı. Alıcık Höyük

Resimler için Açıklamalar

Res.1: Bafra-Kızkayası'nın Genel Görünüşü

Res.2: Boyabat-Kovuklukaya'nın Genel Görünüşü

Res.3: Merzifon-Alıcık Höyük'ün Genel Görünüşü

Res.4: Merzifon-Samadolu Höyüğü'nün Genel Görünüşü

Res.5: Merzifon-Onhoroz Tepe'nin Genel Görünüşü

Res.6: Boya bezekli çanak-çömlek parçası, Karaman-Derbe Kerti Höyük, Geç Demir Çağı

Res.7: Baskı-nokta ve kazı bezekli çanak-çömlek parçası, Karaman-Derbe Kerti Höyük, Geç Demir Çağı

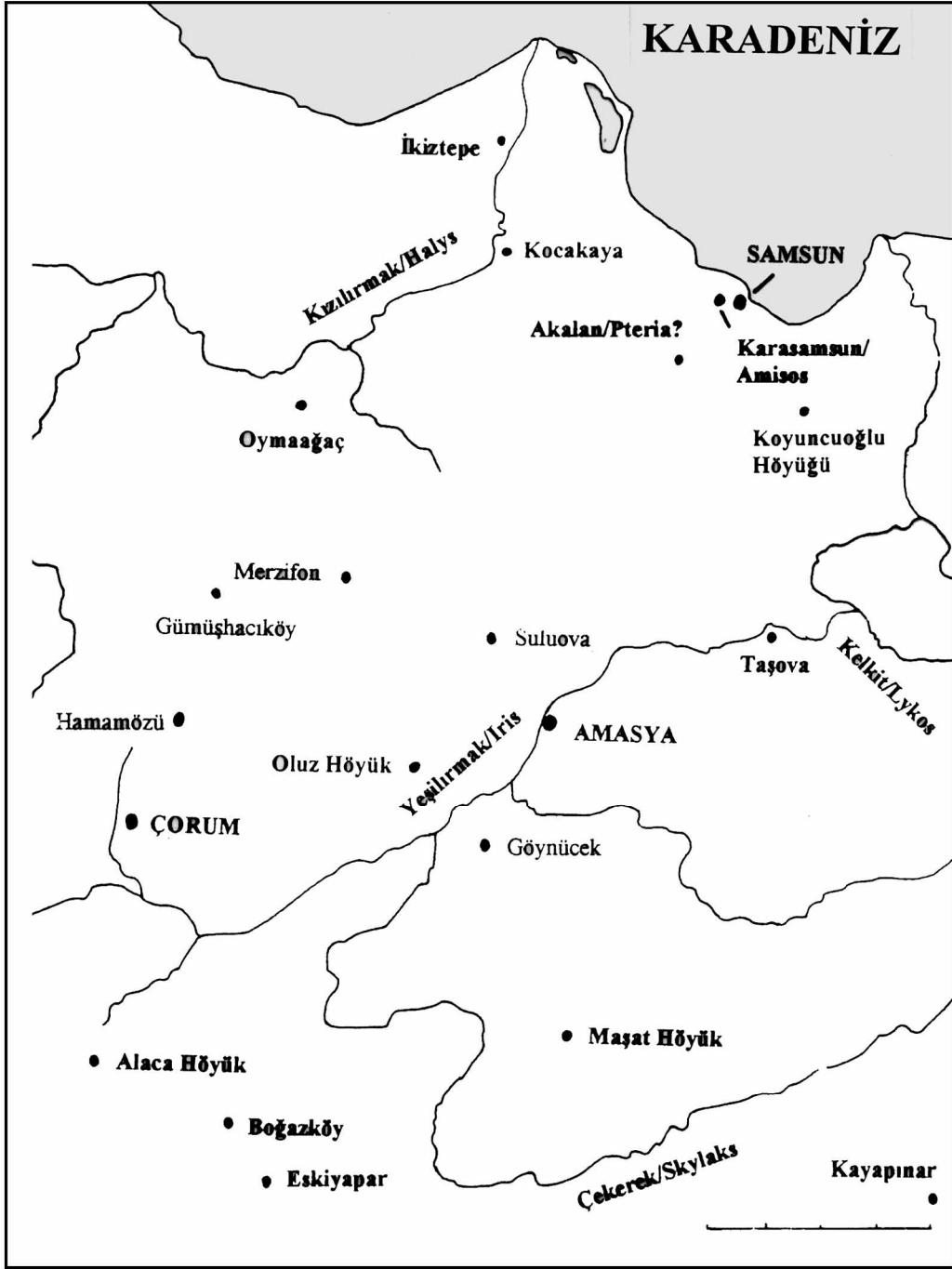
KISALTMALAR VE KAYNAKÇA

- Akurgal 1955 E. Akurgal, *Phrygische Kunst*. TTKY (1955).
- Akurgal 1956 E. Akurgal, "Sinop Kazıları/Die Ausgrabungen von Sinope", *TürkAD* 6.1 (1956) 1-14.
- Akurgal – Budde 1956 E. Akurgal – L. Budde *Vorläufiger bericht über die Ausgrabungen in Sinope* (1956).
- Alkım 1972 U. B. Alkım, "İslahiye ve Samsun Bölgesinde 1971 Çalışmaları", *Belleten* 36.143 (1972) 422-426.
- Alkım 1973 U. B. Alkım, "İslahiye ve Samsun Bölgesinde 1972 Dönemi Çalışmaları", *Belleten* 37.147 (1973) 435-438.
- Alkım 1974a U. B. Alkım, "Tilmen Höyük ve Samsun Bölgesi Çalışmaları (1971)", *TürkAD* 20.2 (1974) 5-16.
- Alkım 1974b U. B. Alkım, "Samsun Bölgesinde 1973 Çalışmaları", *Belleten* 38.151 (1974) 553-556.
- Alkım 1975a U. B. Alkım, "Tilmen Höyük Kazısı ve Samsun Bölgesi Araştırmaları (1972)", *TürkAD* 21.2 (1975) 23-28.
- Alkım 1975b U. B. Alkım, "Samsun Bölgesi Çalışmaları (1973)", *TürkAD* 22.1 (1975) 5-12
- Alkım 1976 U. B. Alkım, "1975 Samsun Bölgesi Araştırmaları ve İkinci Dönem İkiztepe Kazısı", *Belleten* 40.160 (1976) 717-719.
- Alkım 1978 U.B. Alkım "1977 Dönemi İkiztepe Kazısı ve Samsun Bölgesi Araştırmaları", *Belleten* 42.167 (1978) 542-547.
- Bahar 1999 H. Bahar, *Demir Çağında Konya ve Çevresi* (1999).
- Bayburtluoğlu 1979 İ. Bayburtluoğlu, "Eskiyapar Phryg Çağı", *TürkTK* 8.1 (1979) 93-303.
- Bilgi 1999a Ö. Bilgi, "İkiztepe in the Late Iron Age", *AnatSt* 49 (1999) 27-54.
- Bilgi 1999b Ö. Bilgi, "Samsun-İkiztepe Arkeolojik Kazıları Tepe III Çalışmaları. 1993 ve 1994 Dönemi Sonuçları", *AnadoluAraş* 15 (1999) 137-165
- Bilgi 1999c Ö. Bilgi, "Samsun-İkiztepe Arkeolojik Kazıları Tepe III Çalışmaları 1995 Dönemi Sonuçları", *AnadoluAraş* 15 (1999) 167-190.
- Bossert 2000 E. M. Bossert, *Die Keramik Phrygischer Zeit von Boğazköy. Funde aus den Grabungskampagnen 1906, 1907, 1911, 1912, 1931-1939, und 1952-1960* (2000).
- Boysal 1959 Y. Boysal, "Sinop'un En Eski Buluntuları ve Kolonizasyonu Hakkında", *TürkAD* 8.2 (1959) 23-29.
- Çınaroğlu 2003 A. Çınaroğlu, "Alaca Höyük 2001 Yılı Kazı Çalışmaları", *KST* 24.2 (2003) 509-518.
- Dengate 1978 J. A. Dengate, "A Site Survey along the South Shore of Black Sea", E. Akurgal (Ed.) *The Proceedings of the Xth International Congress of Classical Archaeology*. Ankara-İzmir 23-30/IX/1973, 1 (1978) 245-258.
- Dounceel-Voute 1979 P. Dounceel-Voute, "Gökırmak Valley 1977", *AnatSt* 29 (1979) 196-197.
- Dönmez 2001 Ş. Dönmez, "Amasya Müzesi'nden Boya Bezekli İki Çanak Işığında Kızılırmak Kavsi Geç Demir ve Helenistik Çağları Çanak-Çömleğine Yeni Bir Bakış", *TÜBA-AR* 4 (2001) 89-99.
- Dönmez 2002a Ş. Dönmez, "1997-1999 Yılları Yüzey Araştırmalarında İncelenen Samsun-Amasya İlleri İ.Ö. 2. Binyılı Yerleşmeleri", *Belleten* 65.244 (2002) 873-903.
- Dönmez 2002b Ş. Dönmez, "The 2nd Millennium BC Settlements in Samsun and Amasya Provinces , Central Black Sea Region, Turkey", *Ancient West&East* 1/2 (2002) 243-293.
- Durbin 1971 E. S. Durbin, "Iron Age Pottery from the Provinces Tokat and Sivas", *AnatSt* 21 (1971) 99-125.
- Dyson 1999 R. H. Dyson, "Triangle-Festoon Ware Reconsidered", *Iranica Antiqua* 34 (1999) 115-144
- Emre 1996 K. Emre, "The Early Bronze Age at Maşat Höyük", H.I.H. Prince - T. Mikasa (eds.) *Essays on Ancient Anatolia and Syria in the Second and Third Millennium B.C* (1996) 1-67.
- Fischer 1963 F. Fischer, *Die hethitische Keramik von Boğazköy* (1963).
- French 1989 D. French, "1987 Yılı Roma Yolları ve Miltaşları Çalışması", *AST* 6 (1989) 273-276.

Yeni Bulguların Işığında Orta Karadeniz Bölgesi Demir Çağı Çanak-Çömleğine Bir Bakış

- Genz 2000 H. Genz, "Die Eisenzeit in Zentralanatolien im Lichte der keramischen Funde vom Büyükkaya in Boğazköy/Hattusa", *TÜBA-AR* 3 (2000) 35-54.
- Genz 2001 H. Genz, "Boğazköy'ün Erken Demir Çağı", *Eskiçağ Bilimleri Enstitüsü Haberler* 12 (2001) 1-2.
- Gunter 1991 A. C. Gunter, *Gordion Excavations Final Reports III. The Bronze Age* (1991).
- Işın 1990 M. A. Işın, "Sinop Bölgesi Yüze Araştırması", *Tarih Boyunca Karadeniz Kongresi Bildirileri* 2.1 (1990) 241-276.
- Işın 1998 M. A. Işın "Sinop Region Field Survey", *Anatolia Antiqua* VI (1998) 97-139.
- Kızıltan 1992 Z. Kızıltan, "Samsun Bölgesi Yüze Araştırmaları", *Belleten* 56.215 (1992) 213-241.
- Koşay 1938 H. Z. Koşay, *Alaca Höyük. 1936'daki Çalışmalara ve Keşiflere Ait İlk Rapor* (1938).
- Koşay – Akok 1966 H. Z. Koşay – M. Akok, *Alaca Höyük Kazısı 1940-1948'deki Çalışmalara ve Keşiflere Ait İlk Rapor/Ausgrabungen von Alaca Höyük Vorbericht über die Forschungen und Entdeckungen von 1940-1948* (1966).
- Koşay – Akok 1973 H. Z. Koşay – M. Akok, *Alaca Höyük Kazısı. 1963-1967 Çalışmaları ve Keşiflere Ait İlk Rapor. Alaca Höyük Excavations. Preliminary Report on Research and Discoveries, 1963-1967.*(1973).
- Macridy 1907 Th. Macridy, "Une citadelle Archaique du Pont", *Mitteilungen der Vorderasiatischen Gesellschaft* 4 (1907)167-175
- Marro ve diğ. 1996 C. Marro – A. Özdoğan – A. Tibet, "Prospection Archeologique Franco-Turque Dans La Region De Kastamonu (Mer Noire). Premier Rapport Preliminaire", *Anatolia Antiqua* 4 (1996) 273-290
- Marro ve diğ. 1998 C. Marro – A. Özdoğan – A. Tibet, "Prospection Archeologique Franco-Turque Dans La Region De Kastamonu (Mer Noire). Troisieme Rapport Preliminaire", *Anatolia Antiqua* 6 (1998) 317-335.
- Murat 1998 L. Murat, "Hitit Dünyasında Gaşğaların Yeri", *Uluslararası Hititoloji Kongresi* 3 (1998) 435-443.
- Omura 1992a S. Omura, *Kaman-Kalehöyük I*. Ibaraki (1992a).
- Omura 1992b S. Omura, "1990 Yılı Kaman-Kalehöyük Kazıları", *KST* 13.1 (1992) 319-336.
- Osten 1937 H. H. von der Osten, *The Alishar Hüyük Seasons of 1930-32*. 3(1937). (OIP XXX).
- Özdoğan ve diğ. 1997 A. Özdoğan – C. Marro – A. Tibet, "Kastamonu Yüze Araştırması (1995)", *AST* 14.2 (1997) 303-330.
- Özdoğan ve diğ. 1998 A. Özdoğan – C. Marro – A. Tibet – C. Kuzucuoğlu, "Kastamonu Yüze Araştırması 1995 Yılı Çalışmaları", *AST* 15.2 (1998) 63-104.
- Özdoğan ve diğ. 1999 A. Özdoğan – C. Marro – A. Tibet, "Kastamonu Yüze Araştırması 1997 Yılı Çalışmaları", *AST* 16.2 (1999) 219-244.
- Ökse 1995 A. T. Ökse, "Sivas İli 1993 Yüze Araştırması", *AST* 12 (1995) 317-328.
- Ökse 1999 A. T. Ökse, "Sivas İli 1997 Yüze Araştırması", *AST* 16.1 (1999) 467-490.
- Özgüç 1946 T. Özgüç, "Haberler-Zile Maşathöyüğü Kazısı", *Belleten* 10.37 (1946) 220-222.
- Özgüç 1978 T. Özgüç, *Maşat Höyük Kazıları ve Çevresindeki Araştırmalar/Excavations at Maşat Höyük and Investigations in Its Vicinity* (1978).
- Özgüç 1982 T. Özgüç, *Maşat Höyük II. Boğazköy'ün Kuzeydoğusunda Bir Hitit Merkezi/ A Hittite Center Northeast of Boğazköy* (1982).
- Özsait – Özsait 2002a M. Özsait, - N. Özsait, "Les Ceramiques du Fer Ancien ("L' Age Obscur") dans la Region Amasya-Merzifon", *Anatolia Antiqua* 10 (2002) 79-95.
- Özsait – Özsait 2002b M. Özsait - N. Özsait, "Amasya'da Erken Demir Çağ Keramikleri", *ASanat* 107 (2002) 17-24.
- Özsait – Özsait 2002c M. Özsait - N. Özsait, "Amasya-Merzifon Araştırmaları", *AnadoluAraş* 16 (2002) 527-552.
- Parzinger 1995 H. Parzinger, "Bemalte Keramik ausBoğazköy-Hattuşa und die frühe Eisenzeit im westlichen Ostanatolian", *Beiträge zur Kulturgeschichte Vorderasiens*. U. Finkbeiner – R. Ditmann – H. Hauptmann (eds.) *Festschrift für Rainer Michael Boehmer* (1995) 527-536.

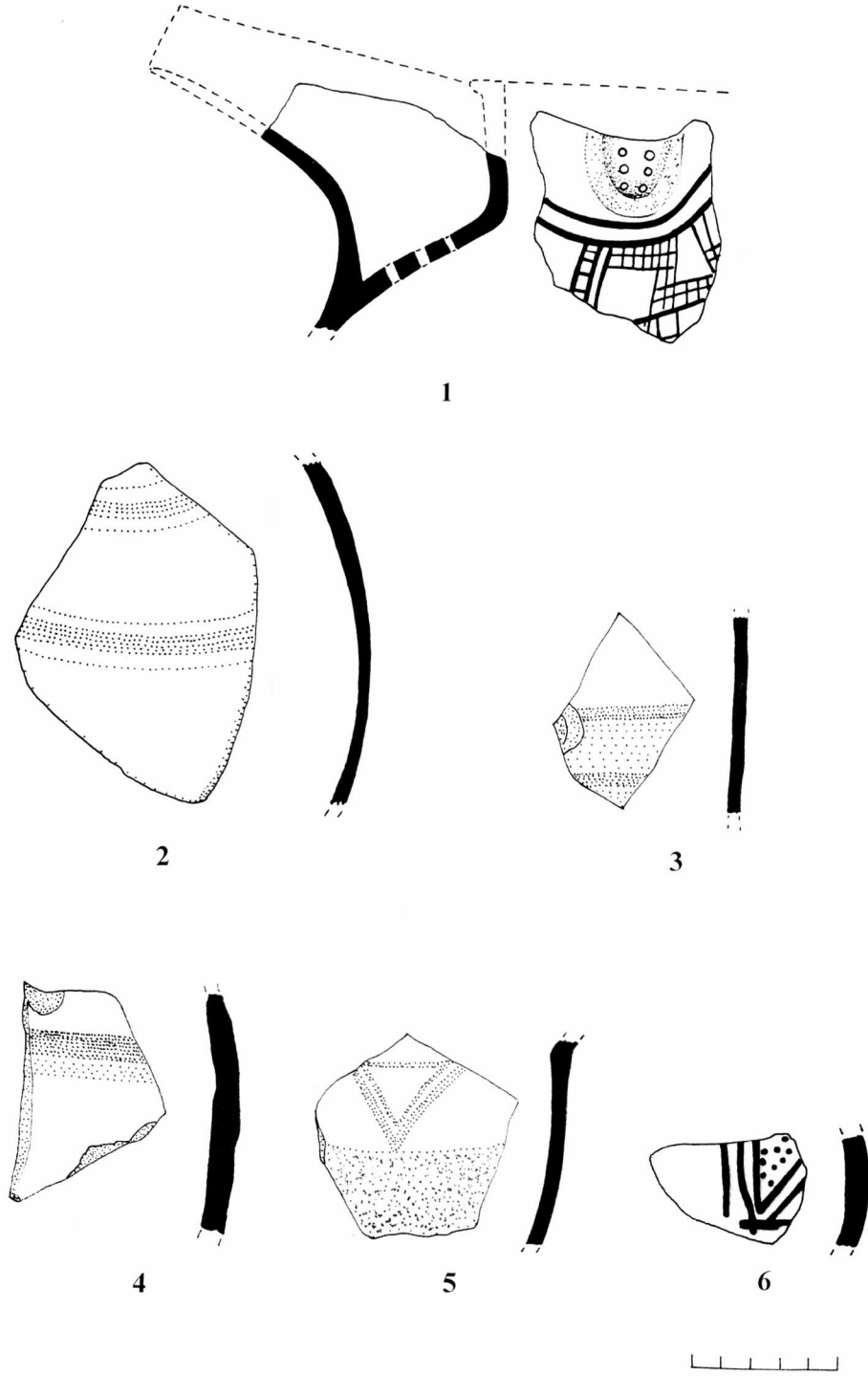
- Parzinger – Sanz 1992 H. Parzinger – R. Sanz, *Die Oberstadt von Hattusa hethitische Keramik aus dem zentralen Tempelviertel. Funde aus den Grabungen 1982-1987* (1992).
- Sams 1994 G. K. Sams, *The Early Phrygian Pottery. The Gordion Excavations 1950-1973: Final Reports*, IV (1994).
- Schmidt 1932 E. F. Schmidt, *The Alishar Hüyük Seasons of 1928 and 1929. I* (1932) (OIP XIX).
- Schuler 1965 E. von Schuler, *Die Kaskaer* (1965).
- Seher 1996 J. Seher, “Boğazköy-Hattuşa 1994 Yılı Kazı ve Onarım Çalışmaları”, *KST* 17.1 (1996) 249-261.
- Sevin 1998 V. Sevin, “Van/Karagündüz Kazılarının Işığında Doğu Anadolu Geç Demir Çağı Çanak Çömleği”, *Light on Top of the Black Hill. Studies Presented to Halet Çambel/Karatepe'deki Işık. Halet Çambel'e Sunulan Yazılar*. G. Arsebük - M. J. Mellink - W. Schrimmer (eds.) (1998) 715-726.
- Temizer 1954 R. Temizer, “Kayapınar Höyüğü Buluntuları”, *Belleten* 18.71 (1954) 317-330.
- Tigrel 1979 G. Tigrel, “Kocabaş Koleksiyonundaki Karapınar Kaynaklı Frig Vazoları”, *TürkTK* 8.1 (1979) 557-562.
- Uysal 1990 M. V. Uysal, *Karaman Derbe Kertihöyük. Archäologische Untersuchungen* (1990).



Harita 1

TRIANGLE WARE		
Onhoroz - Erken Demir Çağı ?	Karagündüz - Geç Demir Çağı	Hasanlı -Demir III
DUDAK ve AĞIZ KENARINDA BASİT MOTİFLER		
Aliagapınrı-Erken Demir Çağı?	K.Kalehöyük-Geç Demir Çağı	K.Kalehöyük-Geç Demir Çağı
BEZEKLİ KULPLAR		
Küçük Küllük-Erken Demir Çağı?	Alişar- Geç Demir Çağı	Boğazköy-Geç Demir Çağı
TEKERLEK BENZERİ MOTİFLER		
Küçük Küllük-Erken Demir Çağı?	Boğazköy-Geç Demir Çağı	Alişar-Geç Demir Çağı
BASİT ÜÇGENLER		
Küçük Küllük-Erken Demir Çağı?	Alişar- Geç Demir Çağı	Alişar- Geç Demir Çağı
İÇLERİ NOKTA BEZEKLİ ÜÇGENLER		
Örenler-Erken Demir Çağı	Alişar- Geç Demir Çağı	Alaca Höyük- Geç Demir Çağı

Tablo 1



Tablo 2



Resim 1



Resim 2



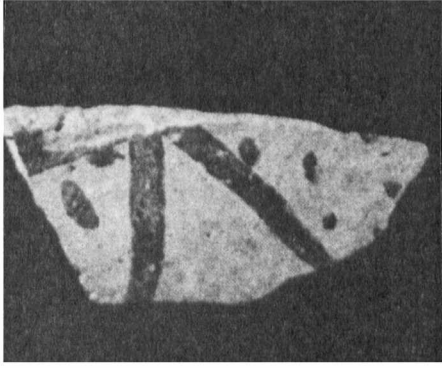
Resim 3



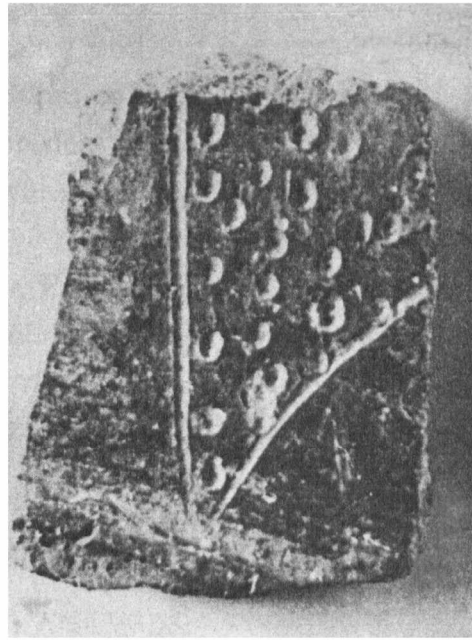
Resim 4



Resim 5



Resim 6



Resim 7