

KONYA SAHİP ATA VAKIF MÜZESİNDE SERGİLENEN AHŞAP ESERLERE BİR ÖRNEK; ERMENEK ULU CAMİ AHŞAP KAPI KANATLAR

Başak **BAŞBAY**¹

Orcid ID: 0000-0002-3424-5060 Makale Geliş Tarihi: 26/10/2020 Makale Kabul Tarihi: 16/11/2020

ÖZ

Tarih öncesi çağlardan beri ahşap en çok kullanılan malzeme olmuştur. Dış etkenlere karşı çok dayanıklılık göstermesine de mimari ve el sanatlarında öne çıkan bir malzeme haline gelmiştir.

İslâmiyet öncesi Türklerin yaşantılarında, ahşabın kullanımını kurganlarda, at koşum takımlarında, armalarda, lahitlerde görebilirken; İslâmiyet Dönemi Türk sanatında ahşabın minberlerde, kapı ve pencere kanatlarında, sütunlarda, tavanda, panolarda, saçaklarda, mihrap, minber, kiriş, konsol, rahle, parmaklık ve korkuluk gibi neredeyse tüm alanlarda kullanıldığını görmekteyiz. Tek başına kullanılabilirdiği gibi alçı, taş, tuğla, süslemeleriyle birlikte kullanılmıştır. Orta Asya kültüründen Anadolu'ya gelen ahşap sanatı, Selçuklu, Beylikler ve Osmanlı Dönemi sanatında da büyük önem arz etmiştir.

Araştırmanın konusu olan “Konya Sahip Ata Vakıf Müzesi'nde Sergilenen Ahşap Eserlere Bir Örnek; Ermenek Ulu Cami Ahşap Kapı Kanatları” başlıklı çalışmada Karamanoğulları Dönemi'ne ait olan önemli bir dini yapının kapı kanatları malzeme, teknik, süsleme, yazı özellikleri bakımından incelenmiştir. Eserin fotoğraf ve çizimlerle desteklenerek literatüre kazandırılması amaçlanmıştır.

Anahtar Kelimeler: Ahşap, Anadolu Sanatı, Ermenek Ulu Cami, Karamanoğulları

ABSTRACT

AN EXAMPLE OF THE WOODEN OBJECTS EXHIBITED IN SAHIP ATA MUSEUM IN KONYA; WOODEN DOOR WINGS OF ERMENEK GRAND MOSQUE

Wood has been the most used material since prehistoric times. Even if it is not very resistant to external factors, it has become a prominent material in architecture and handicrafts.

As we can see in pre-Islamic Turks, the examples of wooden objects like wooden caims, horse harnesses, coats of arms, tombs, we also see examples of usage of wooden objects in nearly every areas like, minbars(or Islamic pulpits), door and window wings, columns, ceilings, panels, eaves, altars, beams, consoles, reading desks, railings, handrails in Islamic period Turkish art. It can be used alone as well as with plaster, stone, brick and ornaments. Wooden art, which came to Anatolia from the Central Asian culture, was of great importance in the art of the Seljukians, Principalities and Ottoman periods.

In this study as the subject of the research is “An Example of the Wooden Objects Exhibited in Sahip Ata Museum in Konya; Wooden Door Wings of Ermenek Grand Mosque”, the door wings of an important religious building belonging to the Karamanids period were examined in terms of material, technique, decoration and writing features. The main aim is to contribute to the literature by supporting the material with photographs and drawings.

Keywords: Wooden, Anatolian Art, Ermenek Grand Mosque, Karamanids

¹ Selçuk Üniversitesi, Sanat Tarihi Bölümü, Yüksek Lisans, 05457241560, bsk06ank@gmail.com

Giriş

Ahşap erken dönemlerden itibaren en çok kullanılan malzeme olmuştur. Gerek yapı malzemesi, gerekse süsleme malzemesi olarak kullanılarak günümüze kadar gelmiştir. Fakat çok dayanıklı bir malzeme olmadığı için hasar görmesi çok kolaydır. Anadolu Selçuklu sanatına, Karahanlı, Gazneli ve Büyük Selçukludan giren ahşap sanatı bu dönemde yine kendine has özelliklerle devamlılığını sürdürmüştür.²

Genellikle geometrik şekillerin oluşturduğu süslemenin ağaç üzerine uygulanışının en güzel örneklerini ahşap eserlerde görmekteyiz (Ersoy, 1993, s. 2). Minberler, kürsüler, kapı ve pencere kanatlarında, rahlelerde kullanılan ahşabın, geometrik süsleme temasını dörtgen, beşgen, altıgen, çok kollu yıldızlar, daireler oluşturmaktadır.

Bitkisel süslemenin ana temasını rumi, palmet ve kıvrık dallar oluşturmaktadır.³

Yazılı süslemeye de yer verilen eserlerde figürlü süsleme kullanımı İslâmi şartlar gereğince kısıtlı tutulmuştur. Ankara Hacı Hasan Cami'nin kapı kanatlarında kullanılan simetrik aslan figürleri (Ankara Etnografya Müzesi'nde) ve Akşehir Kileci Mescidi'nin kapı kanatlarında gördüğümüz kartal ve ejder figürleri ender örneklerdendir.

Anadolu'da Selçuklularla gelişen ve orijinal bir üslup yaratan ahşap işçiliği, Beylikler Devri'nde de aynı geleneği sürdürmüş, büyük ustalıklarla işlenmiş birçok eser verilmiştir. Bugüne kalan malzeme özellikle cami ve mescitlere ait minberler, rahleler, korkuluklar, pencere ve kapı kanatları, sütun başlıkları, girişler, konsollardır. Özellikle ceviz, elma, armut, sedir, abanoz ve gül ağacından yapılan ve büyük zevkle işlenen ahşap malzemede çeşitli teknikler uygulanmıştır (Öney, 1992, s. 137).

2 Konuyla ilgili başlıca kaynaklar için bkz. Öney, G. (1992). Anadolu Selçuklu Mimari Süslemesi ve El Sanatları; Kuban, D. (2002). Selçuklu Çağında Anadolu Sanatı; Ödekan, A. (1997), "Ahşap Bezeme"; Ögel, S. (1965). "Anadolu Ağaç Oymacılığında Mail Kesim"; Öney, G. (1970). "Anadolu'da Selçuklu Ve Beylikler Devri Ahşap Teknikleri"; Binan, M. (2000). Ahşap Kapılar ve Metal Tamamlayıcı Elemanlar; Erdemir, Y. (2009). İnce Minare Taş ve Ahşap Eserler Müzesi; Yücel, E. (1989). "Ahşap"; Bozer, R. (2002). "Ortaçağ Anadolu Türk Ahşap Sanatında Kündekari Tekniği".

3 Konuyla ilgili başlıca kaynaklar için bkz. Mülayim, S. (1999) Değişimin Tanıkları: Türk Sanatında İkonografik Dönüşümler; Çoruhlu, Y. (2011).

Anadolu'da Selçuklu ve Beylikler Devri ahşap sanatında görülen süsleme teknikleri, Türk ahşap sanatında kullanılan tekniklerin özeti gibidir. Selçuklu ve Beylikler Devri'nin bir bütün olarak gözden geçirildiğinde kündekâri, oyma, kakma, tarsi ve kafes tekniklerinin öne çıktığı; yanı sıra ajur ve yapıştırma ile daha çok mimaride karşılaşılan tekniklerin kullanıldığı görülmektedir (Bozer, 2015, s. 533).

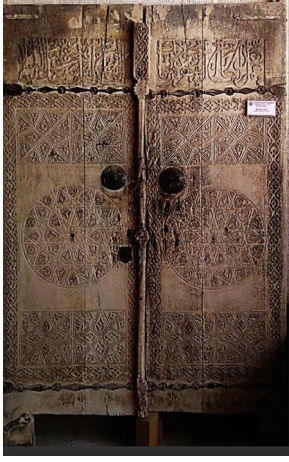
Konumuz olan, iki ahşap kapı kanadının bulunduğu Konya Sahip Ata Vakıf Müzesi 2006 yılında Vakıflar Genel Müdürlüğü'ne bağlı bir müze olarak kurulmuştur. Müze binası, Selçuklu Dönemi'nin ünlü devlet adamı El-Hac Ebubekir zâde Hüseyin oğlu Sahip Ata Fahreddin Ali'nin H.656-682 / M.1258-1283 tarihinde inşa ettirdiği cami, türbe, hanikâh, çifte hamam, çeşme ve dükkânlardan oluşan külliyesinin hanikâhında yer almaktadır (Çetinaslan, 2016, s. 331). Larende Caddesi üzerinde yer alan külliyenin inşasına ilkin H. 656/M. 1258 yılında caminin yapımı ile başlanmış ve bu inşa H.682 / M. 1283'de türbenin yenilenmesi ile tamamlanmıştır (Doğan, 2012, s. 175).

Anadolu Selçuklu Dönemi'ne has firuze, kobalt mavisi, patlıcan moru çinilerle kaplı olan müzede, Konya ve çevresinden getirilen eserler sergilenmektedir. Ahşap eserler arasında, kapı ve pencere kanatları, kapı panoları, tavan göbeği, rahleler, sandukalar ve vaaz kürsüleri yer almaktadır. Külliyenin en eski yapısı olan Sahip Ata Cami, kitabesine göre M.1258 yılında Mimar Kelük bin Abdullah tarafından yapılmıştır. Esas yapı XIX. yüzyılın sonlarına doğru yanmıştır (Karpuz, 2004, s. 36-37). Yangından sonra orijinal kısımlardan; taç kapı, mihrap ve mihrabın yer aldığı duvar ve iki yanındaki fil ayağı şeklindeki payandalar kalmıştır. Cami, gerek doğal afetler sonucunda gerek zamanla yapılan müdahalelerle önemli değişikliğe uğramış ve kapsamlı onarımlar geçirmiştir (Doğan, 2012, s. 176).

Anadolu beylikleri içinde en uzun hüküm süren ve aynı coğrafyada egemen oldukları için kendilerini Selçukluların doğal mirasçısı olarak gören Karamanoğulları'na (Doğan, 2006, s. 133) ait Ermenek Ulu Cami, H. 702/M.1302-1303 tarihli kitabesine göre Karamanoğulları Beyi Mahmud Bey tarafından yaptırılmıştır (Çakmak, 2012, s. 100). Çalışmanın konusunu oluşturan camiye ait ahşap kapı kanatları, Ermenek'ten Konya'ya getirilmiş burada Sahip Ata Medresesi'nde diğer ahşap eserlerle birlikte sergilenmektedir.

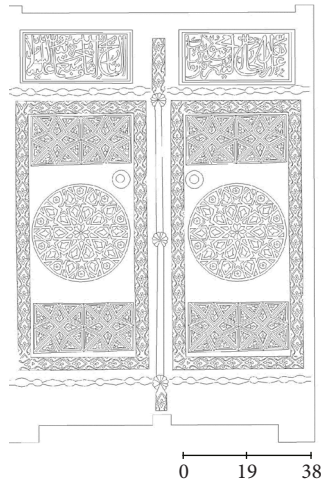
Görsel 1

Ermenek Ulu Cami'nin kapısı.
B. Başbay, 2019.



Çizim 1

Ermenek Ulu Cami'nin kapısı.
B. Başbay, 2019.



Ermenek Ulu Cami'ye Ait Ahşap Kapı Kanadı

Eser Adı: Ermenek Ulu Cami Kapısı

Envanter No: 194

Ait Olduğu Yer: Ermenek Ulu Cami

Dönemi/Tarihi: Karamanoğlu Beyliği/ M.1302-1303

Müzeye Geldiği Yer: Ermenek Ulu Cami

Müzeye Getirildiği Tarih: -

Müzedeki Sergilenecek Yer: Giriş tonozunun solundaki oda

Malzemesi: Ahşap

Ölçüleri: Genişlik: 148 cm. Yükseklik: 205 cm. Kalınlık: 6 cm.

Yapım Tekniği: Oyma

Tanım: Son cemaat yerinde harime açılan kapının orijinal ahşap kanatları üzerinde Selçuklu sülüsüyle yazılmış H.702/M.1302-1303 tarihli kitabesine (bkz. Görsel 2) göre Karamanoğulları Beyi Mahmud Bey tarafından yaptırılmıştır. Aynı kapının iç yüzünde kemerin üzerindeki kitabede son cemaat yerini H. 950'de (M. 1543) İshak Bey'in oğlu Hacı Seydi Ali'nin tamamlattığı belirtilmektedir (Çakmak, 2012, s. 100).

Kapı, 6 cm'lik bordürle kitabeye kadar dikdörtgen olarak sınırlandırılmıştır (bkz. Görsel 1). Bordürlerin içerisinde birbirini takip eden palmet dizileri yer alır (bkz. Görsel 3, Çizim 2). Bordürün sınırladığı sağ ve sol kanattaki çerçevelerin ortasında daire vardır. Dairenin merkezinde şua motifi kullanılmış ve etrafında on kollu yıldız, altıgenler, beşgenler ve yıldızlar vardır. Altıgenlerin içinde birer palmet, beşgenlerin içi de basit dilimli birer çiçek motifi ile doldurulmuştur (bkz. Görsel 4, Çizim 3).



Görsel 2

Kitabe. B. Başbay,
2019.

Dairenin 10 cm üzerinde ve 10 cm altında dikdörtgen panolar içerisinde, üçgenler, dörtgenler ve geometrik geçmeler yıldız motifini simetrik olarak oluşturmuştur. Yine üçgenlerin ve dörtgenlerin içinde de stilize edilmiş palmetler kullanılmıştır (bkz. Görsel 5, Çizim 4). Bu pano ile daire çerçevesinin arasına, kapıları tutmak için birer halka gullap yerleştirilmiştir.



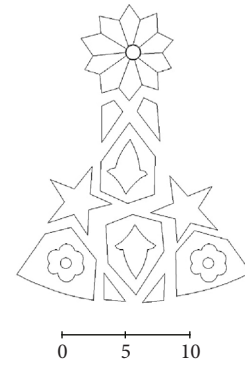
Görsel 3

Bordür ve pano detayı. B. Başbay,
2019.

Çizim 2

Kapının bordüründen süsleme detayı. B. Başbay,
2019.

Bordür ile kitabe arasında ki 5 cm'lik boşluğa, kapıyı desteklemesi için yatay olarak metal aksam eklenmiştir. Bunun



Görsel 4

Kapının merkezindeki süsleme detayı. B. Başbay,
2019.

Çizim 3

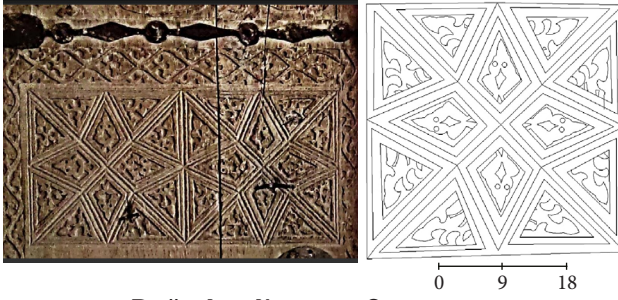
Kapının merkezindeki yer alan süsleme detayı. B. Başbay,
2019.

hemen bitişiğine 24 cm yüksekliğinde, 52 cm genişliğinde bir kitabe panosu yerleştirilmiştir. Sülüs harflerle yazılan kitabede Ermenek Ulu Cami'nin yapım tarihi, yaptıranı ve yapımı ile ilgili bilgiler verilmektedir (bkz. Görsel 2).

Kapının ortasında dikey olarak yer alan bini, üç şua motifi ile dört bölüme ayrılmıştır. İki uçta dikdörtgen olarak bitmiştir ve içlerinde ki süslemeler bordür süslemeleriyle aynıdır (bkz. Görsel 3, Çizim 5).

Kapının sağ kanadı ile sol kanadı simetrik olarak düzenlenmiştir. Sadece kitabe panolarının içerisindeki yazılar farklılık göstermektedir.

Görsel 5
Kapının merkezindeki süsleme detayı. B. Başbay, 2019.

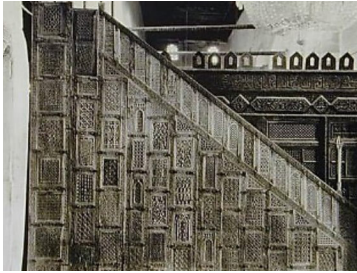


Çizim 4
Kapı panosundan süsleme detayı. B. Başbay, 2019.

Çizim 5
Kapının binişinden detay.



Görsel 6
Kayrahan Seydi Ukba Camii'nin Minberi, Y. Can, 2008.



Kayrahan Seydi Ukba Camii'nin minberinde, İspanya'da bulunan Emevi dönemine ait Kurtuba Camii avlusunun kuzey kapısında, Memlüklü Dönemi minber kapı kanatlarında, Fatimi dönemi kapı panolarında kullanıldığını görmekteyiz.

Orta Asya'dan Anadolu kültürüne geçen ahşap süslemeciği Selçuklularla birlikte kendine has üslubunu yakalamıştır. Beylikler döneminde de aynı özen ve güzellikte devam edip, Osmanlılarla birlikte en güzel örnekleri verilmeye devam edilmiştir.

Anadolu'da Selçuklularla gelişen ahşap işçiliğinin en güzel örneklerine, Konya Beyşehir Eşrefoğlu Camii ve Alaaddin Camii'nin minberinde, Bursa Ulu Camii'nin, Birgi Ulu Camii, Divriği Ulu Camii, Ankara Ahi Elvan Camii'nin minberlerinde rastlamaktayız.

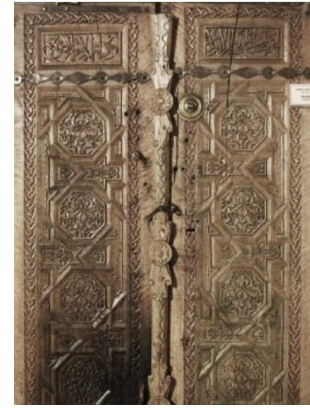
Değerlendirme ve Sonuç

Ahşap ilk çağlardan beri kullanılan ve çok tercih edilen bir malzeme olmuştur. Çok dayanıklı olmamasının yanı sıra kolay elde edilebilirliği göz önünde bulundurulduğunda yaygın olarak kullanılmış olması bunu kanıtlar niteliktedir.

İslamiyet öncesi çağlarda at koşum takımlarında, lahitlerde, kurganlarda, armalarda, masalarda sıkça kullanılan ahşap, Pazırın kurganlarında ele geçirilen buluntularda görmek mümkündür.

VII. yüzyılın ortalarında Erken İslamiyet Dönemi ahşap süslemeciğinin en güzel örneklerini, günümüze ulaşabilmiş en eski minber örneği (Can, 2008, s.30) olan, Kayrahan Seydi Ukba Camii'nin minberinde, İspanya'da bulunan Emevi dönemine ait Kurtuba Camii avlusunun kuzey kapısında, Memlüklü Dönemi minber kapı kanatlarında, Fatimi dönemi kapı panolarında kullanıldığını görmekteyiz.

Yine Beyşehir Eşrefoğlu Camii'nin kapı kanatları, Ankara Hacı Hasan Camii'nin kapısı, Konya Beyhekim Mescidi'nin kapı kanatları, Ankara Alaaddin Camii'nin kapısı, Akşehir Kileci mescidi'nin kapı ve pencere kanatları, ahşap süslemeciğinin Anadolu'da ki en güzel örneklerini vermektedirler. Bunun yanı sıra, vaaz kürsülerinde, rahlelerde, kapı ve pencere panolarında, sehpalarda, sandıklarda, sandukalarda da ahşap malzeme sıklıkla tercih edilmiştir.



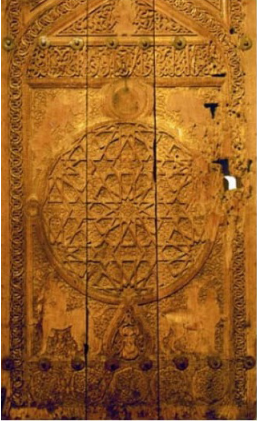
Görsel 7
Sahip Ata Medresesi Müzesi'nde sergilenen Seyyid Harun Veli Türbesi'nin ahşap kapı kanatları, B. Başbay, 2019.



Görsel 8
Sahip Ata Müzesi'nde sergilenen Sahip Ata Camii'nin ahşap kapı kanatları, B. Başbay, 2019.

Dini yapılarda yaygın olarak bitkisel ve geometrik bezeme ağırlıklı olarak kullanılmıştır. Genellikle rumiler bitkisel süslemenin temel kompozisyonunu oluşturmuştur. Bununla birlikte palmet kıvrık dal motifleride yoğun olarak görülmektedir. Geometrik bezeme kompozisyonunu ise, üçgen, beşgen, altıgen, daire, güneş kursu, dikdörtgen ve kare panolar, çok kollu yıldızlar, baklava dilimleri oluşturmaktadır. Karamanoğlu İbrahim Bey İmareti pencere kanatları ve Akşehir Kileci Mescidi'nin pencere kanatlarında görüldüğü gibi figürlü süslemeye de yer verilmiştir. Tüm bu süsleme motifleri ahşaba oyma- kabartma olarak işlenmektedir.

Ahşapı işlerken birçok teknik kullanılmıştır. Kündekari, oyma, kafes, ajur, tarsi, kakma, olarak sınıflandırılmıştır. Ahşap parçalarının çivisiz tutkalsız birbirine geçmesiyle oluşturan kündekari tekniği Anadolu'da ahşap sanatında kullanılan önemli bir tekniktir. Birbirine geçirilen ahşap parçalardan aynı zamansa süsleme kompozisyonu ortaya çıktığı için, geometrik süsleme bu teknikte yaygın olarak kullanılmıştır. Konya Beyşehir Eşrefoğlu Camii ve Alaaddin Camii minberi bu tekniğin en güzel örneklerini bize vermektedir.



Görsel 9
Karamanoğlu İbrahim Bey
İmareti pencere kanatları, A
Durukan, 2000.



Görsel 10,11
Konya, Beyşehir Eşrefoğlu Camii'nin
Minberinin yandan ve
önden görünümü, B.
Başbay, 2014.



Araştırmamızın konusu olan Ermenek Ulu Camii'nin kapı kanatları da, Anadolu'da ahşap süslemeciliğinin en güzel örneklerindedir. Panolar içerisinde verilen bitkisel ve geometrik motifler süslemeyi oluşturmuştur. Rumi ve palmetler bitkisel tezyinat olarak karşımıza çıkarken, on kollu yıldızlar, daireler, şua motifi, bordürlerde yer alan dörtgenleri geometrik süsleme teması içinde görmekteyiz.

Sonuç olarak günümüzde teknolojinin gelişmesiyle birlikte her alanda olduğu gibi geleneksel ahşap sanatı da devamlılığını yitirmiş, estetik ve sanat anlayışı özünü kaybetmiştir. Malzeme özelliğinden kaynaklı çok kolay yok olabilen, zarar görebilen nadide eserler hakettikleri değeri görüp, korunmalıdır. Önemsenmeyen en küçük parçalar dahi incelenmeli, araştırmalar yapılmalı ve literatüre kazandırılmalıdır.

Kaynakça

- Aslanapa, O. (2000). *Türk Sanatı*. İstanbul: Remzi Kitabevi.
- Binan, M. (2000). *Ahşap Kapılar ve Metal Tamamlayıcı Elemanlar*. İstanbul: YEM Yayın.
- Bozer, R. (2002). Ortaçağ Anadolu Türk Ahşap Sanatında Kündekari Tekniği, *Türkler Ansiklopedisi* (Cilt. 7, s. 911-916). Ankara: Yeni Türkiye Yayınları.
- Bozer, R. (2015). *Ahşap Sanatı*. A. Y. Ocak, A. U. Peker, K. Bilici (ed.), Anadolu Selçukluları ve Beylikler Dönemi Uygurluğu (2. bs., cilt. 2, s. 533-536). Ankara: Kültür ve Turizm Bakanlığı.
- Çakmak, A. (2012). Ermenek Ulu Camii, *Türkiye Diyanet Vakfı İslâm Ansiklopedisi* (Cilt. 42, s. 100-101). İstanbul: Türkiye Diyanet Vakfı.
- Çetinaslan, M. (2016). Konya Sahip Ata Vakıf Müzesi'nde Sergilenen Vakıf Şamdanlar. *Uluslararası Tarih ve Sosyal Araştırmalar Dergisi*, (15), 330-360.
- Doğan, K. (2012). Konya Sahip Ata Külliyesi ve Vakıf Müzesi. *Vakıflar Dergisi*, (38), 173-182. Ankara: Vakıflar Genel Müdürlüğü Yayınları.
- Doğan, Ş. N. (2006). Kültürel Etkileşim Üzerine: Karamanoğulları-Memlûklü Sanatı. *Hacettepe Üniversitesi Edebiyat Fakültesi Dergisi*, 23(1), 131-149. Ankara: Hacettepe Üniversitesi.
- Erdemir, Y. (2009). İnce Minare Taş ve Ahşap Eserler Müzesi. Konya: Konya Valiliği Turizm ve Kültür Müdürlüğü.
- Ersoy, A. (1993). *XV. Yüzyıl Osmanlı Ağaç İşçiliği*. İstanbul: Marmara Üniversitesi Yayınları.
- Karpuz, H. (2004). *Anadolu Selçuklu Mimarisini*. Konya: Selçuk Üniversitesi Vakfı Yayınları.
- Mülayim, S. (1999). *Değişimin Tanıkları: Türk Sanatında İkonografik Dönüşümler*. İstanbul: Kaknüs Yayınları.
- Ödekan, A. (1997). Ahşap Bezeme, *Eczacıbaşı Sanat Ansiklopedisi* içinde (Cilt. 1, s. 34-35). İstanbul: YEM Yayın.
- Ögel, B. (2014). *Türk Mitolojisi* (5. bs., Cilt. I). Ankara: Türk Tarih Kurumu.
- Ögel, S. (1965). Anadolu Ağaç Oymacılığında Mail Kesim. *Sanat Tarihi Yıllığı*, (1), 110-119. İstanbul: İstanbul Üniversitesi.
- Öney, G. (1970). Anadolu'da Selçuklu ve Beylikler Devri Ahşap Teknikleri. *Sanat Tarihi Yıllığı*, (3), 135-149. İstanbul: İstanbul Üniversitesi.
- Öney, G. (1992). *Anadolu Selçuklu Mimari Süslemesi ve el sanatları*. Ankara: Türkiye İş Bankası Kültür Yayınları.
- Yücel, E. (1989). Ahşap, *Türkiye Diyanet Vakfı İslâm Ansiklopedisi* içinde (Cilt. 2, s. 181-183). İstanbul: Türkiye Diyanet Vakfı.