



Atıf/Citation

Özdemir, M.H., Özav, L., Yasak, Ü., (2020), Örnek köyden kente dönüşen Etimesgut'ta fonksiyonel arazi kullanımının değişimi. Doğu Coğrafya Dergisi 25(44), 163-183

ÖRNEK KÖYDEN KENTE DÖNÜŞEN ETİMESGUT'TA FONKSİYONEL ARAZİ KULLANIMININ DEĞİŞİMİ¹

Change in Functional Land Use in Etimesgut, Which Transformed into a City From an Exemplary Village

Hüseyin Melih ÖZDEMİR²

Prof.Dr. Lütfi ÖZAV³

Dr.Öğr. Üyesi Üzeyir YASAK⁴



Öz

Fonksiyon özellikleri ve arazi kullanım pratikleri yönüyle şehirler, kırsal yerleşmelerden farklılıklar gösterirler. Şehirlerin nüfusu artkça ve şehirler alansal olarak genişledikçe hâkim fonksiyonel özellikleri de değişime uğramaktadır. Özellikle de büyük şehirlere eklenmiş yerleşmelerde bu değişim oldukça hızlı olmaktadır. Bu çalışmanın amacı, Etimesgut şehrinin ilk kurulduğu günden bugüne fonksiyonel özellikleri ve arazi kullanım pratikleri açısından nasıl bir değişim geçirdiğini ortaya koymaktır. Çalışmada temel araştırma çeşitlerinden zaman boyutu açısından boylamsal bir araştırma gerçekleştirilmiştir. Bu kapsamda Etimesgut şehrine ait 1940 ve 1975 yılına ait ortofotolar ulaşılmıştır. Bu ortofotolar, görüntü kalitesi artırılarak Arc GIS 10.2 programı yardımıyla belirli referans noktaları alınıp yeniden koordinatlandırılmış ve gerçek konumuna en yakın haline getirilmiştir. Son olarak 2019 yılı hali hazır harita üzerinden arazi kullanım bilgisi analiz edilerek harita setleri oluşturulmuştur. Böylece belirlenen yıllara ait fonksiyonel arazi kullanım haritaları oluşturulmuş ve değişim ortaya konmuştur. Etimesgut şehri, kuruluş amacı bakımından tarımsal bir köy yerleşmesi olarak planlanmıştır. Ancak şehrin Ankara'nın merkezi yerleşim dokusuna yakınlığı, kuruluş sahasında yer alan tren istasyonunun varlığı tarımsal fonksiyonunun zamanla değişime uğramasına neden olmuştur. Araştırma alanı için ulaşım ve tarım fonksiyonuyla başlayan şehirleşme serüveni, günümüzde hizmet sektörüne ait ticaret sağlık ve eğitim fonksiyonlarıyla devam etmektedir.

Anahtar Kelimeler: Etimesgut, Şehirsal Fonksiyon, Arazi Kullanımı

¹ Bu çalışma, Uşak Üniversitesi Lisansüstü Eğitim Enstitüsü Coğrafya ABD'de yürütülmekte olan doktora tez çalışmasından yeniden düzenlenerek üretilmiştir.

² Doktora Öğrencisi, Uşak Üniversitesi, Sosyal Bilimler Enstitüsü, Coğrafya ABD, ORCID ID: 0000-0003-3508-6118, huseyinmelihozdemir@hotmail.com

³ Prof. Dr., Uşak Üniversitesi, Fen-Edebiyat Fakültesi, Coğrafya Bölümü, ORCID ID: 0000-0003-4887-0948, lutfi.ozav@usak.edu.tr

⁴ Dr. Öğrt. Üyesi, Uşak Üniversitesi, Fen-Edebiyat Fakültesi, Coğrafya Bölümü, ORCID ID: 0000-0002-2728-239X, uzeyir.yasak@usak.edu.tr

Dergiye Geliş Tarihi: 05.11.2020

Yayına Kabul Tarihi: 30.11.2020

Abstract

Cities differ from rural settlements in terms of their functional characteristics and land use practices. Dominant functional characteristics change as the population of cities increases and cities expand spatially. This change is very rapid, especially in settlements attached to large cities. The aim of this study is to reveal how the city of Etimesgut has changed in terms of its functional characteristics and land use practices since its foundation. In the study, a longitudinal research was carried out in terms of time dimension, one of the basic research types. The image quality of the middle photos belonging to the city of Etimesgut from 1940 and 1975 was increased and the reference points were taken and re-coordinated with the help of the Arc GIS 10.02 program and brought them closer to their real location. Finally, map sets were created by analyzing the land use information on the ready map for 2019. Thus, functional land use maps for the specified years were created and the change was revealed. The city of Etimesgut was planned as an agricultural village settlement in terms of its establishment purpose. However, the proximity of the city to the central settlement texture of Ankara and the existence of the train station in the establishment area caused the duration of commitment to agricultural production not too long. The urbanization adventure, which started with the transportation and agriculture functions for the research area, continues today with the trade health and education functions of the service sector.

Keywords: *Etimesgut, Urban Function, Land Use*

1. Giriş

Şehirler, tarım, sanayi, sermaye, emek pazarının yanında meskenlere ve inşaat arazilerine yönelik pazarlar gibi çok sayıda pazarın toplanma yeri ve merkezi durumundadır. Bunlara ek olarak sanat, fikir ve semboller pazarı da şehirlerde yer alırlar. Ama bu şekilde sadece tüketime dayalı bir şehir imajı oluşturmak yeterli değildir. Şehirler aynı zamanda üretime de dâhil olan yerleşmelerdir (Lefebvre 2019:48-49). Weber'in basit şehir tanımı; bir veya daha fazla evler topluluğundan oluşan göreceli olarak kapalı yerleşim birimleridir. Ekonomik açıdan ise şehir, bünyesinde yaşayanların yaşamlarını tarımdan daha ziyade ticaret ve alışverişle idame ettirdikleri yerleşmelerdir (Weber, 2015:73-74). Lefebvre'nin felsefi açıdan batılı toplumlardaki şehir tanımı; bir toprak parçası üzerinde yerleşik yaşam süren köy veya kabileler topluluğudur (Lefebvre 2015:46). Marx ve Engels'in 19. yüzyıl için şehir tanımı; bir merkez dâhilinde nüfus, aletler, sermaye, zevkler ve gereksinimlerin bir arada bulunması şeklindedir (Marx ve Engels, 2004).

Şehir kavramının tarihesi yeryüzünde yer alan kadim medeniyetlerin tarihi kadar eskidir. Zaten tarihi kökleri en eskiye dayanmakta olan şehirlerin kadim medeniyetlerin tarımsal üretim yaptıkları sahada bulunuyor olması bu görüşü destekler niteliktedir (Göney, 2017:17). 20. yüzyıldan itibaren şehir yerleşmeleri tarımdan soyutlanmaya başlamış yerleşmeler olarak düşünölmeye başlanmıştır (Tümertekin 1973:43). Şehir tanımı yapılırken de belirtildiği üzere şehirler içerisinde hizmet ve sanayi fonksiyonları daha ön planda olan yerleşmelerdir. Ancak günümüzde dahi içerisinde tarımsal faaliyetin hiç bulunmadığı bir şehir yerleşmesi neredeyse yoktur (Tolun-Denker, 1976:28).

Şehir yerleşmeleri ortaya çıkışlarından Sanayi Devrimi'ne kadar geçen sürede daha durağan bir yapıda gelişim gösterirken, Sanayi Devrimi'nin gerçekleşmesinden sonra oldukça hızlı bir büyüme süreci yaşamıştır. Bir başka söylemle şehirler ortaya çıkışlarından Sanayi Devrimi'ne kadar işlevsel ve yapısal olarak ciddi bir dönüşüm göstermemiştir. Sanayi Devrimi'nin sonrasında şehirler hızla büyürken, şehirleşmenin bir olgu olarak ortaya çıkışını hızlandırmıştır (Yılmaz, 2004).

Sanayi Devrimi öncesi şehirlerin ekonomileri yoğun olarak canlı emek gücüne dayanmıştır. Bu dönemde üretim yapabilmek için insan veya hayvan gücüne ihtiyaç duyulan aletler kullanılmış. Meslek grupları loncalar adı verilen örgütlenmeler ile bir arada bulunan şehirlerde yönetim gücü dini veya maddi gücü olan sınıfların tekelinde kalmıştır. (Sjoberg, 2002:37-43). Sanayi Devrimi'nin gerçekleşmesi ile birlikte şehirleşme kavramı küresel boyuta kavuşmuştur. Geçirmiş oldukları süreç bakımından benzerlik arz etseler dahi mekânsal olarak farklılaşmışlardır. 20. yüzyıl içerisinde yaşanan iki dünya savaşının bitimi ile birlikte 1950'lerden sonra şehirleşme çabaları büyük bir ivme kazanmıştır (Tümertekin, 2011:410). 1940-1945 yılları arasında İkinci Dünya Savaşı'ndan dolayı ülkemizde de şehirleşme hızı yavaşlamıştır. Ancak savaşın sona ermesinden sonra güvenlik kaygılarının ortadan kalkması ve savaş öncesinde hali hazırda mevcut bulunan ufak çaplı şehrsel nüfuslar şehirleşme hızının artışını tetikleyici unsurlar olmuştur (Keleş, 2017:67). Türkiye'de bilhassa 1960'tan sonra şehirleşmenin yönü daima büyük şehirlere doğru olmuştur (Keleş, 2019:63). Günümüzde ise ekonomik olarak modern şehirler sanayi şehirlerinden farklıdır. Yüksek teknoloji şirketlerini de kapsayan quiner faaliyetler modern şehirlerin hâkim ekonomik faaliyetlerini oluşturmaktadır.

Yerleşmelerin kırsal veya şehrsel özellik gösterip göstermediğini ortaya koyan nüfus kriteri haricinde bir başka kriter de fonksiyonel özellikleridir. Fonksiyonel akım şehirleri açıklamada önemli yaklaşımların başında gelmektedir. Fonksiyon özelliklerinin ise temel belirleyicisini şehirlerdeki hâkim ekonomik faaliyetler olarak belirtmek mümkündür (Özçağlar, 1994). Fonksiyon kavramı ilk olarak F. Ratzel tarafından 1891 yılında ortaya atılmıştır. Şehir Coğrafyası bakımından fonksiyon kavramının karşılığı; iş, görev, rol, hizmet vb. manalara gelmektedir (Doğanay, 1983:38). Daha kapsamlı bir tanıma göre; şehrsel fonksiyonlar şehrin yakın ve uzak alanlarıyla ilişkili olan ve birbiriyle bağlantılı gelişen faaliyetler olarak da tanımlanmaktadır (Karaboran, 1989:87).

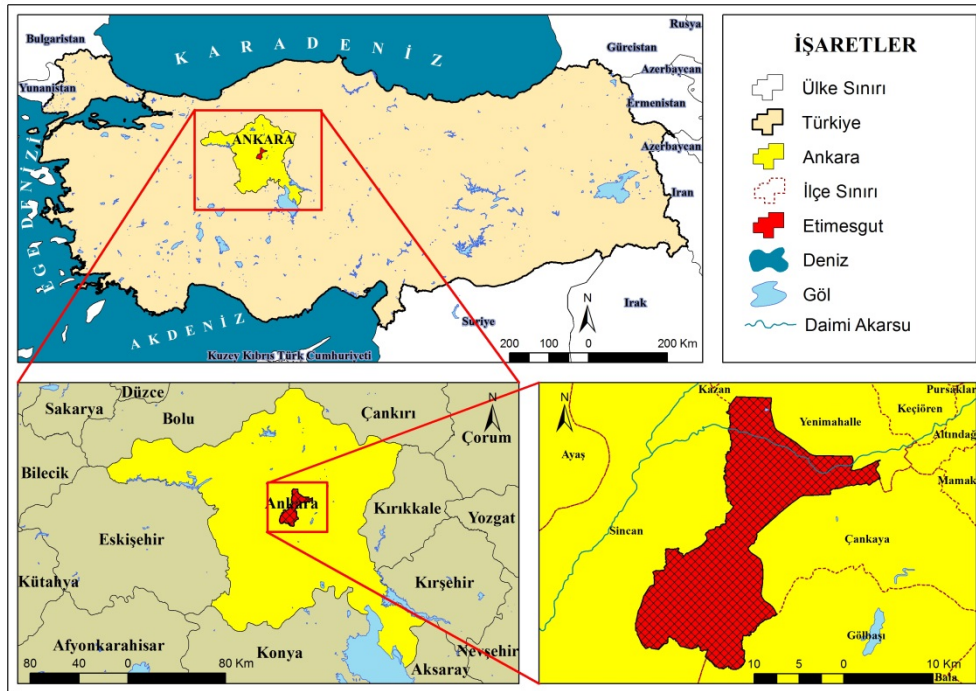
Şehirlerin fonksiyonel özellikleri, şehir yerleşmelerinin mevcut durumuna ek olarak aynı zamanda sosyo-ekonomik ve mekânsal gelişimine de katkı veren ve varlığını sürdürmesi için kaynaklar meydana getiren faaliyetler olarak nitelenebilir (Tümertekin, 1965). Bayartan da şehrsel fonksiyonları aynı ekseninde değerlendirerek, bir şehrin sahip olduğu fonksiyonlarla ayakta kalmasına ve yine fonksiyonlarla merkezîyet özelliği kazanmasına vurgu yapar (Bayartan, 2007:124). Şehirler, üretim ve tüketim süreçlerinin merkezinde yer alması yönüyle birbirinden farklı ve çoğu zaman bir birine bağlı fonksiyonel özellikleri içinde barındırırlar. Şehirlerin fonksiyon özellikleri aynı zamanda şehir içi arazi kullanım pratiklerini de belirler (Arslan, 2018). Şüphesiz ki bir şehri kırdan ayıran sanayi ve ticaret alanlarıyla kamu binaları, eğitim, sağlık gibi çeşitli hizmet sektörlerine ait yapıların varlığıdır.

Şehir yerleşmeleri tarihin her döneminde ticari faaliyetlerin merkezi konumunda yer almıştır. Günümüzde de ülkemizde ticaret alanları ve ticari fonksiyonlar şehirlere merkezîyet özelliği kazandıran fonksiyonların başında gelmektedir (Akçura, 1971:192). Şehir yerleşmeleri eski çağlarda kuruluş safhasında yer seçimi olarak deniz veya akarsu kenarlarını tercih etmişlerdir. Ancak ticari faaliyetlerin yaygınlık kazanması ile beraber merkezlerin birbiri ile etkileşiminin artması sonucu yeni şehirler meydana gelmiştir (Karatepe, 1996:302). Ticaret merkezlerinin günümüzde yer seçiminde veya dağılışında en önemli unsur ulaşım fonksiyonudur (Ersoy, 2015:129).

Bu çalışmanın amacı Etimesgut şehrinin ilk kurulduğu günden bugüne fonksiyonel özellikleri ve arazi kullanım pratikleri açısından nasıl bir değişim geçirdiğini ortaya koymaktır. Etimesgut şehri kuruluş amacı bakımından tarımsal bir köy yerleşmesi olarak planlanmıştır. Şehir, cumhuriyetin ilanından sonra hem Bulgaristan'dan gelen göçmen ailelerin iskânı hem de tarımsal üretime örnek olması düşünülen örnek köy fikrinden hareketle Mustafa Kemal Atatürk tarafından bizzat kurulmuştur.

1.1. Araştırma Alanı Yeri ve Sınırları

Araştırma sahasını, Ankara'ya bağlı Etimesgut şehrinin belediye yönetim sınırları ve yakın civarı oluşturmaktadır. Etimesgut şehri, İç Anadolu Bölgesi'nin Yukarı Sakarya Bölümü'nde bulunan Ankara iline bağlı bir ilçe merkezidir. Araştırma sahasını oluşturan Etimesgut şehri Ankara'nın batısında toplam 10.300 hektar yüzölçümüne sahip merkez ilçelerinden biridir. Batısında Sincan, kuzey ve doğusunda Yenimahalle ile güneyinde Çankaya ilçeleri ile komşudur (Harita 1). İlk kurulduğu günden bugüne yerleşme nüfusu sürekli artmış ve mekânsal olarak sürekli genişlemiştir.



Harita 1: Etimesgut Şehri Lokasyon Haritası

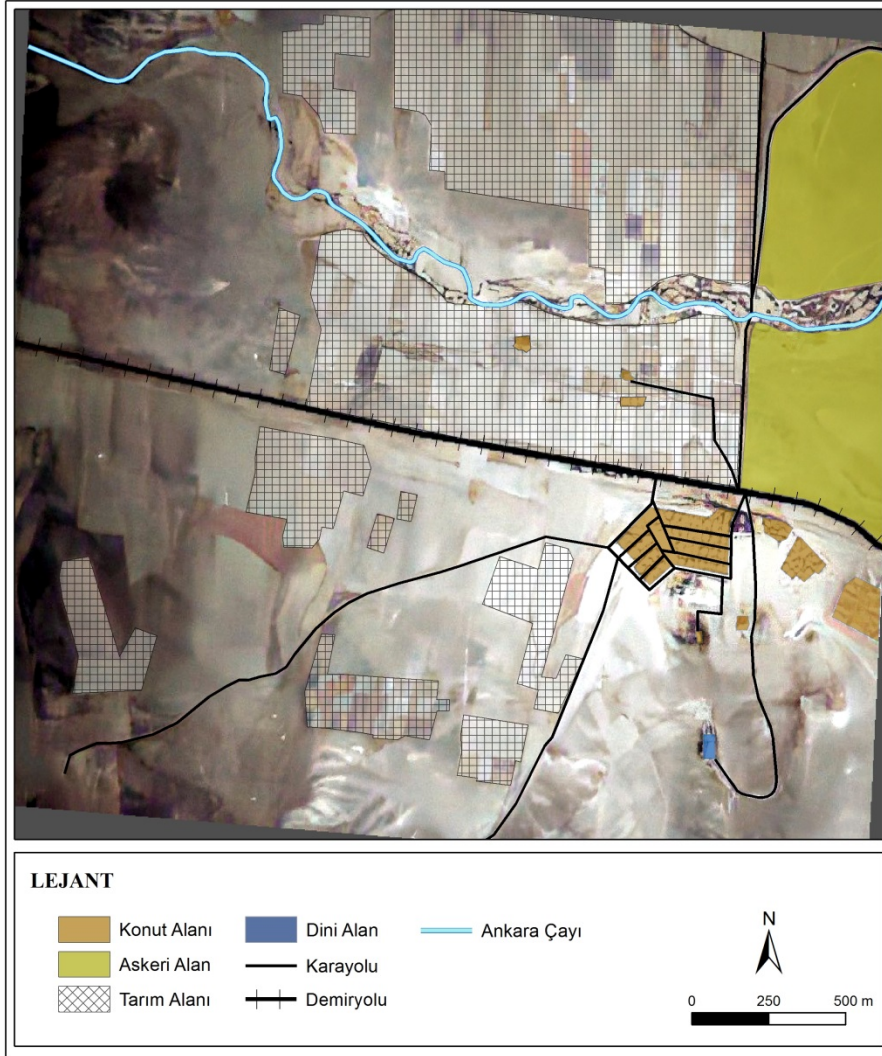
2. Yöntem

Çalışmada temel araştırma çeşitlerinden zaman boyutu yönüyle boylamsal bir araştırma gerçekleştirilmiştir. Boylamsal araştırmalarda herhangi bir olay ve olgunun zaman süreci içerisindeki değişimi üzerinde durulmaktadır (Arı ve Kaya, 2014). Bu kapsamda Harita Genel Komutanlığı'ndan Etimesgut şehrine ait 1940 ve 1975 yılına ait ortofotolar temin edilmiştir. Ortofotolar, görüntü kalitesi artırılarak Arc GIS 10.2 programı yardımıyla belirli referans noktaları alınıp yeniden koordinatlandırılmış ve gerçek konumuna en yakın haline getirilmiştir. 2019 yılı hali hazır haritası üzerinden arazi kullanım bilgisi ve fonksiyon alanları analiz edilerek harita setleri oluşturulmuştur. Araştırma sahasında yıllara göre karşılaştırmalı analiz yapmak üzere konut, eğitim, sağlık, ulaşım, sanayi ve nüfusa ait ikincil veriler ilgili kurumlardan temin edilmiştir. Böylece belirlenen yıllara ait fonksiyonel arazi kullanım haritaları oluşturulmuş ve sahada meydana gelen değişim ortaya konmuştur.

3. Bulgular

3.1. Kuruluş ve Gelişme Döneminde Fonksiyonel Arazi Kullanımı

Etimesgut, Atatürk Orman Çiftliği ile eş zamanlı kırsal nüfusun iyileştirilmesine ek olarak Ankara'nın çevresindeki sahanın kültürel gelişimini sağlama, Ankara'nın coğrafi gelişimine katkıda bulunma ve kültürel yayılımı gerçekleştirme gibi amaçlarla kurulmuştur (Cengizkan, 2004:14). 1920 yılı öncesinde Ankara'da şehir ekonomisinin temelini tarım ürünleri ile tarımsal üretime dayalı ticaret oluşturmaktaydı (Şenyapılı, 2016:22). Tarımsal üretim sahasının başkent Ankara içerisinde o dönemdeki ismiyle Ahi Mesud olarak seçilmesi tesadüfi değildir. Yeni kurulan Cumhuriyet yönetiminin başkentine İstanbul güzergâhından demiryolu vasıtasıyla yolculuk yapacak olan insanlara örnek köy projesi adeta bir marka yüzü olarak sunulmak istenmiştir. Buna ek olarak tüm ülke genelinde tarımsal üretimde uygulanması düşünülen reformların da öncü olması planlanmıştır (Harita 2, Kaçar, 2015:18).



Harita 2: Etimesgut Şehri'nde 1940 Yılı Fonksiyonel Arazi Kullanımı (Harita Genel Komutanlığı)

Türkiye'de ekonomik kalkınma sürecine girdikçe Ankara şehir merkezi ve çevresindeki ulaşım ağları aynı oranda gelişim göstermiştir. Etimesgut özelinde ulaşımın gelişimine baktığımız zaman Ahi Mesud örnek nahiyesinin kuruluş sahasının belirlenmesinde tarihi tren istasyonunun rolü belirleyici olmuştur (Harita 2). Bayındırlık Bakanlığı Demiryolları Genel Müdürlüğü 2922/6040 sayılı yazı ile Haydarpaşa-Ankara demiryolu hattının 486+558. km'sinde Sincan Köyü ile Gazi İstasyonu arasında Ahi Mesud adında yeni bir durak kurulmasına karar vermiştir. 10.08.1926 tarihinde faaliyete geçerek yolcu ve yük taşımacılığında kullanılması planlanmıştır (Başköy vd. 2003:53). 1929 yılında Anadolu-Bağdat Demiryolu'nun hazırda bulunan altyapısı

üzerinde Sincan-Kayaş Banliyö Hattı kullanıma sunulmuştur. Bu hamle Ankara şehir makroformunun şekillenmesinde dönüm noktalarından birisi olarak kabul edilmektedir (Bütüner vd., 2017:74). Etimesgut örnek nahiye olarak kurulurken Ankara şehrinin batısındaki mülki ve idari ihtiyaçları gidermek amacıyla planlanmıştır. Örnek nahiye kurulduğu zaman Nüfus Memurluğu, Sulh Hukuk Hâkimliği, Tapu Sicil Muhafızlığı, Jandarma Karakol Komutanlığı, PTT Müdürlüğü, İstasyon Gar Müdürlüğü, Orman Dairesi Memurluğu vb. kamu kurum ve kuruluşlarına sahipti (Tekin, 1998:83). Aynı zamanda etki alanı bakımından sadece Etimesgut'a değil çevre köylere de hizmet verecek şekilde eğitim hizmeti veren yatılı bir okul inşa edilmiştir. Aynı yapı 1990-1996 yılları arasında ilk belediye binası olarak da hizmet vermiştir (Başköy vd., 2003:59-60).

Şehir yerleşmelerine merkezîyet özelliği katan bir fonksiyon da sağlık fonksiyonudur. Çünkü şehrsel alanlar doktor, eczane, dispanser ve hastane yapıları ile belli bir etki alanına sağlık hizmeti sunarlar (Özçörekçi, 1944:71). Ayrıca şehirde hayatlarını idame ettiren insanların gerek bedensel gerekse ruhsal sağlıklarını koruyabilmeleri sağlık kurumlarının varlığı ve bu kurumların gerekli donatılara sahip olması ile doğrudan ilişkilidir (Doğanay, 1983:177). Etimesgut'ta sağlık alanında yapılan ilk atılım 1929 yılında Eti Mes'ut İhtimai Hıfzıssıhha Numune Dispanseri binasının yapımına başlanmasıdır. Dispanser 1930 yılında hizmete açılmıştır. Bu dispanserin nahiye ve 19 köye hizmet etmesi amaçlanmıştır (Başköy vd., 2003:64). 1936 yılında Dr Cemal OR'un Etimesgut Dispanseri'ne atamasının yapılması ile dispanserin çehresi değişmiştir. Dispanser sahip olduğu fonksiyonlarına ek olarak Sağlık ve Sosyal Yardım Bakanlığı hekimleri ile diğer sağlık personeli yetiştiren kurumların öğrencilerine de Köy Sağlığı Eğitim Merkezi olarak hizmet vermeye başlamıştır (Tekin, 1998:89). 1963 yılında Bakanlar Kurulu'nun almış olduğu karar ile Etimesgut Sağlık Grup Başkanlığı kurulmuştur. Kurulan Sağlık Grup Başkanlığı'nın Etimesgut ve yakın çevresindeki 55000 civarında bir nüfusa hizmet vermesi amaçlanmıştır. 1964 yılında Hacettepe Üniversitesi Tıp Fakültesi ile gerçekleştirilen bir protokol anlaşması ile bölgenin sağlık hizmetlerini Hacettepe Üniversitesi Tıp Fakültesi devralmıştır. Bu dönemde Etimesgut Sağlık Bölgesi'ne bağlı olarak hizmet veren Ergazi, Kazan, Ortabereket, Sincan, Yapracık ve Yenikent olmak üzere 6 köy sağlık ocağı bulunmaktadır. İlçedeki sağlık kurumu Etimesgut Devlet Hastanesi olarak 1990 yılında Sağlık Bakanlığı'na devredilmiştir (Tekin, 1998:90).

Etimesgut'ta 1935 yılında Türkkuşu Kurumu, 1937 yılında Kızılay Derneği ve derneğe bağlı kurumları, 1940 yılında Etimesgut Uçak Fabrikası'nın faaliyete geçmesi gibi faktörlerin etkisiyle nüfusun Ankara içerisinde de batı aksına doğru çekmeye başlamıştır. 1935 yılında yapılan nüfus sayımına göre Etimesgut nahiye merkezinde 615 kişi yaşamaktadır (Tablo 1). 1940 yılında nahiye nüfusu 998 kişi olmuştur. 1940 yılından sonraki nüfus sayımlarında Etimesgut nüfusu köyleri ile birlikte verilmiştir. Nahiye merkezinin nüfusu ayrı olarak belirtilmemiştir. Şehrin kendisine bağlı olan köyler ile birlikte nüfus belirtilmiştir. Araştırma sahasında 1945 yılında toplam nüfus 5590 iken 1950 yılında ise 6506'dır.

Araştırma alanında ilk olarak askeri fonksiyon oldukça önemli yere sahiptir. 1920 yılında Güvercinlik'te Alman hükümeti tarafından Kara Havacılık okul binası ve bir hangar yapılmıştır. Bu bina 1920 ila 1948 yılları arasında Hava Yolları Terminal Binası olarak hizmet vermiştir. Etimesgut Cumhuriyet'in ilk yıllarında tarımsal fonksiyon üzerine kurulu bir yerleşim birimi iken 1944'de Hava Kuvvetleri Komutanlığı İrtibat Kıtası kurularak şehre askeri fonksiyon eklenmiştir. Zaman içerisinde kadro ve uçak sayısının artması sonucunda 1948 yılında ismi Hava Nakliye Alayı olarak değiştirilmiştir (Tekin, 1998:99-100). 1948-1961 yılları arasında ise 12. Üs Karargâhı olarak kullanılmıştır. Nitekim 1948 yılında Ankara Polatlı'da bulunan Topçu Okulu'na bağlı Kara Havacılık Okulu 1958 yılında Güvercinlik'teki üsse intikal etmiştir (Tekin, 1998:101). Böylece şehirde askeri fonksiyon zamanla kendi içerisinde gelişimine devam etmiştir. Askeri fonksiyonun şehirde büyüyüp gelişmesi nüfus bakımından gelişimine katkı sunmuştur. Askeri fonksiyona dâhil edilebilecek bir diğer hamle ise 1988 yılında Genelkurmay Başkanlığı tarafından kuruluşuna izin verilen ve 3 Nisan 1989 yılında aktif hale getirilen Hava Lojistik Komutanlığı'dır. Genelkurmay Başkanlığı'nın emri dâhilinde 1944 tarihinde Hava Kuvvetleri İrtibat Kıtası adında Hava Ulaştırma Komutanlığı kurulmuştur. Ayrıca Güvercinlik'te Türk Hava Yolları Terminal Binası olarak hizmet veren binanın 12. Üs Karargâhı olarak hizmete girmesi nüfus artışına neden olmuştur (Tekin, 1998:99). 1950-1960 yılları arasında Türkiye çapında olduğu gibi Ankara şehrinin ekonomik yapısı da bir değişim sürecine girmiştir. Ankara'da 1950 yılına kadar tarım ve ticaret sektörleri hâkim ekonomik faaliyet türleri olmuşlardır. 1960 yılını takip eden yıllarda ticaret, inşaat, genel hizmetler ve imalat sektörleri gelişim göstermeye başlamıştır. Bu gelişmeleri takiben kırsal alanın imkânsızlıkları Ankara'yı bir fırsat alanına çevirmiştir ve nüfus artışına sebep olmuştur (Şenyapılı, 2016:176). Dönemin şartları doğrultusunda 1960 yılından sonra Etimesgut şehrsel nüfusunun artışının hızlanmaya başladığı görülür (Tablo 1).

Tablo 1. Etimesgut Nüfusunun Sayım Dönemlerine Göre Değişimi

Yıllar	Şehirselsel Nüfus	Artış Oranı (%)	Şehirselsel Nüfus Oranı (%)	Kırsal Nüfus	Artış Oranı (%)	Kırsal Nüfus Oranı (%)	Toplam Nüfus	Toplam Artış Oranı (%)
1928	337	-	6,8	4648	-	93,2	4985	-
1935	615	82,4	12,6	4282	7,8	87,4	4897	-1,8
1940	998	62,2	15,6	5399	26,1	84,4	6397	30,6
1945	*	*	*	*	*	*	5590	-12,6
1950	1000	0,2	15,4	5506	2,0	84,6	6506	16,4
1955	2000	100	22,7	6799	23,5	77,3	8799	35,2
1960	14740	637	74,3	5104	-24,9	25,7	19844	125,5
1965	20143	36,6	79,7	5135	0,6	20,3	25278	27,4
1990	69960	27,2	98,8	840	-83,6	1,2	70800	28,7
2000	169615	142,4	99,0	1678	*	1	171293	141,9
2007	289601	70,7	100	*	*	0	289601	69,1
2019	587052	2,9	100	*	*	0	587052	2,9

Kaynak: Karakuş, 2018 ve TÜİK Nüfus Sayımları ve ADNKS Verileri

* Veri Bulunmamaktadır.

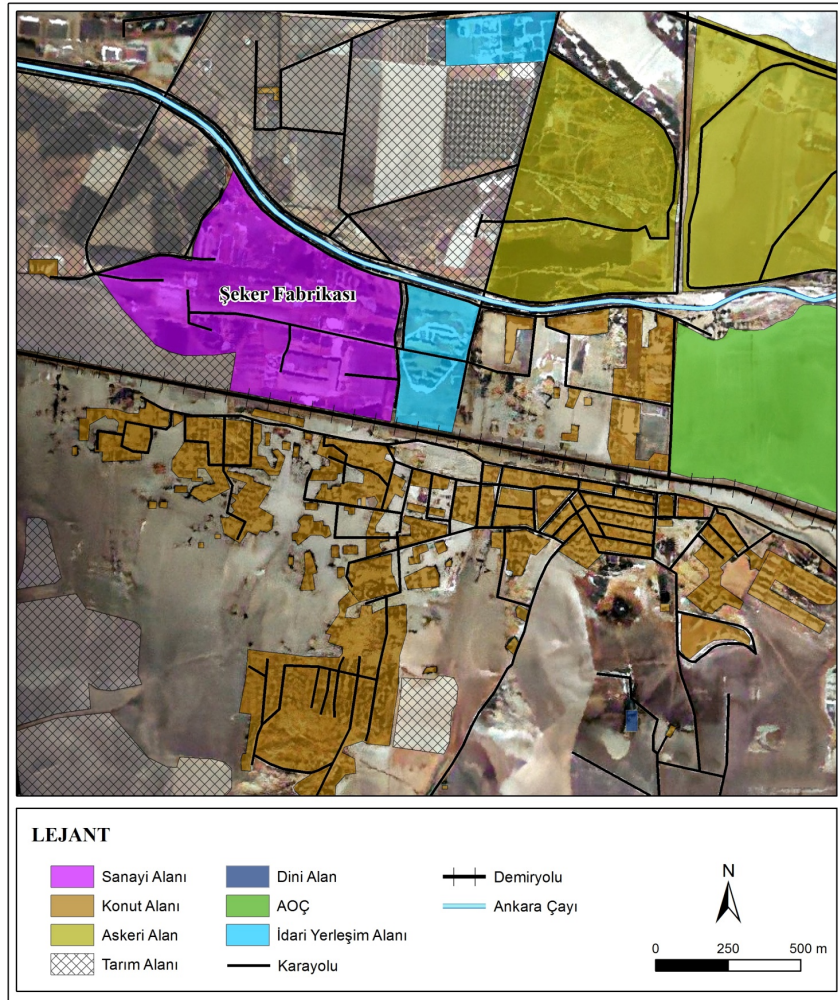
Çalışma sahasında sanayi alanında atılan ilk adım, 1939 yılında kurulmuş olan Etimesgut Uçak Fabrikası'dır. Yaklaşık olarak 14.000 m²'lik bir alanda kurulan fabrikada 1941 yılı itibarıyla 334 personel görev almıştır. Fabrika 1951 yılına kadar uçak üretim faaliyetlerine devam etmiştir. 1951 yılında ise çıkarılan bir kanun ile birlikte Makine ve Kimya Endüstrisi'ne devredilmiştir (Yavuz, 2013:32). Atatürk Orman Çiftliği'nin kuruluşundan sonra Etimesgut Japon Gülyağı Tesisleri kurulmuştur (Ülkenli, 2017:47). Tesis, Etimesgut Japon Gül Bahçesi ve Gülyağı İmalat Tesisleri şeklinde Etimesgut Askeri Havaalanı yanında kurulmuştur. Gülyağı imalatının 1950'li yıllarda bırakıldığı düşünülmektedir. O dönemde 800 dönüm kadar bir tarlada gül yetiştiriciliği yapılmıştır. Günümüzde ise arazi işçi lojmanları olarak kullanılmaktadır (Ülkenli, 2017:53).

Sanayi alanında asıl önemli gelişme 1955 yılında, Yücel-Uybadin planı olarak bilinmekte olan Ankara Nazım Planı 1957 yılında onaydan geçmesiyle meydana gelmiştir. Plana göre Ankara'nın sanayi aksının batı yönünde konumlandırılması öngörülmüştür. Aynı tarihlerde eski şeker fabrikalarının modernize çalışmaları ve yeni fabrikalar kurma ihtiyaçları doğmuştur. Bu kapsamda Ankara Şeker Fabrikası, Ankara Nazım Planı'na uygun olarak batı aksında kurulmuştur (Gültekin, 2016:911). Etimesgut'un asıl şehirselsel gelişimine yol açan sanayi atılımı Ankara Şeker Fabrikası'nın şehirde kurulması ile gerçekleşmiştir (Harita 3). Fabrika 1961 yılında temeli atılmış, 1962 yılında ise faaliyete geçmiştir. Geniş bir alanda hizmet veren fabrika sadece şeker üretimi tesislerinden ibaret değildir. Makine Fabrikası, Tohum İşleme Fabrikası, Elektromekanik Aygıtlar Fabrikası, Şeker Enstitüsü, Eğitim Daire Başkanlığı, Teftiş Kurulu Başkanlığı gibi birimler Türkiye Şeker Fabrikaları Anonim Şirketi'ne bağlı olarak hizmet vermektedir. Fabrikada 2000'li yıllarda 860 kişi daimi 650'si geçici personel olmak üzere toplam 1510 kişiye çalışmıştır. Günümüzde çalışan sayısı 442'dir. Fabrikada çalışanlarının %48'lik kısmının ikamet adresi Etimesgut'tur (Tekin, 1998:104-106). 1968 yılında Ankara Şeker Fabrikası'na ek olarak yerleşke içerisinde Ankara Makine Fabrikası kurulmuştur. Günümüzde halen faal olarak varlığını devam ettirmektedir (Gültekin, 2016:918). Makine fabrikası 500.000 m² açık ve 32.000 m² kapalı sahaya sahiptir. Fabrika'nın temeli 1966'da atılmıştır ve 1982 yılına kadar alansal ve işlevsel olarak sürekli büyümüştür (Tekin, 1998 s.107). Ankara Makine Fabrikası ve Şeker Fabrikası günümüzde halen çalışır durumdadır. Şehirde Bahçekapı Mahallesi'nde Milli Savunma Bakanlığı ve Emniyet Genel Müdürlüğü'nün hafif mühimmat talebine cevap verebilmek amacıyla Gazi Fişek Fabrikası kurulmuştur. Günümüzde Fişeksan AŞ olarak adlandırılan fabrika MKE kurumuna bağlı olarak faaliyet göstermektedir. 1990'lı yıllarda fabrika bünyesinde 1000 personel istihdam edilirken bunların yaklaşık %30'unun Etimesgut'ta ikamet ettiği anlaşılmaktadır (Tekin, 1998:108-109).

Etimesgut Şehri'nin nüfusu 1960-1990 döneminde sıçrama yaşamıştır. Bu artışta:

- Günümüzde Bahçekapı Mahallesi'nde bulunan Gazi Fişek Fabrikası'nın 1957 yılında kurulması 1962 yılında hizmete giren Ankara Şeker Fabrikası
- 1963 yılında MKE- Etimesgut Ağaç Sanayi ve Ticaret A.Ş. (ETAĞ) kuruluşu
- 22 Eylül 1966 tarihinde temeli atılıp 1968 yılında faaliyete geçen Ankara Makine Fabrikası
- 1970 yılında Ankara şehir merkezinin doyuma ulaşmasıyla Batı Koridoru adıyla yerleşim alanlarının Batıkent, Eryaman ve Sincan bölgelerine yönlendirilmesi
- 1978-1980 yılları arasında Etimesgut-Sincan yolu üzerinde 55 hektarlık bir arazinin Emlak Bankası tarafından kamulaştırılması
- Kamu lojmanları ve sosyal konutların, inşası etkili olmuştur (Tekeli, 1987:95-104-107)

Askeri yapılar şehrin mekânsal gelişim yönünü ve büyüklüğünü kısıtlamakla birlikte nüfus bakımından gelişimine katkı sağladığı muhakkaktır (Harita 3). Yine Şeker Fabrikası ve Makine Fabrikası arazisi de şehirde geniş alan kaplamasına rağmen istihdam ettiği işçiler yönüyle çekim merkezi haline gelmiştir. 1960-1990 yılları arasında da şehirde nüfus artışı süreklilik arz etmiştir. 1960 yılında %74,3 olan şehrsel nüfus oranı 1965'te %79,7 olmuştur (Tablo 1). 1968'ten 1990 yılına kadar Etimesgut şehri Yenimahalle ilçesine bağlı bir mahalle yerleşmesi statüsünde olduğundan nüfusuna dair detaylı bilgi mevcut değildir. 1990 yılında Etimesgut'un toplam nüfusunun %98,8'i şehirde yaşamaktadır. Şehir nüfusu ise bu tarihte 69960 kişi olmuştur. 1990 yılında şehrin idari manada ilçe statüsüne kavuşmasıyla birlikte hem demografik anlamda hem de mekânsal olarak gelişim hızını artırmıştır.



Harita 3: Etimesgut Şehri 1975 Yılı Fonksiyonel Arazi Kullanımı (Harita Genel Komutanlığı)

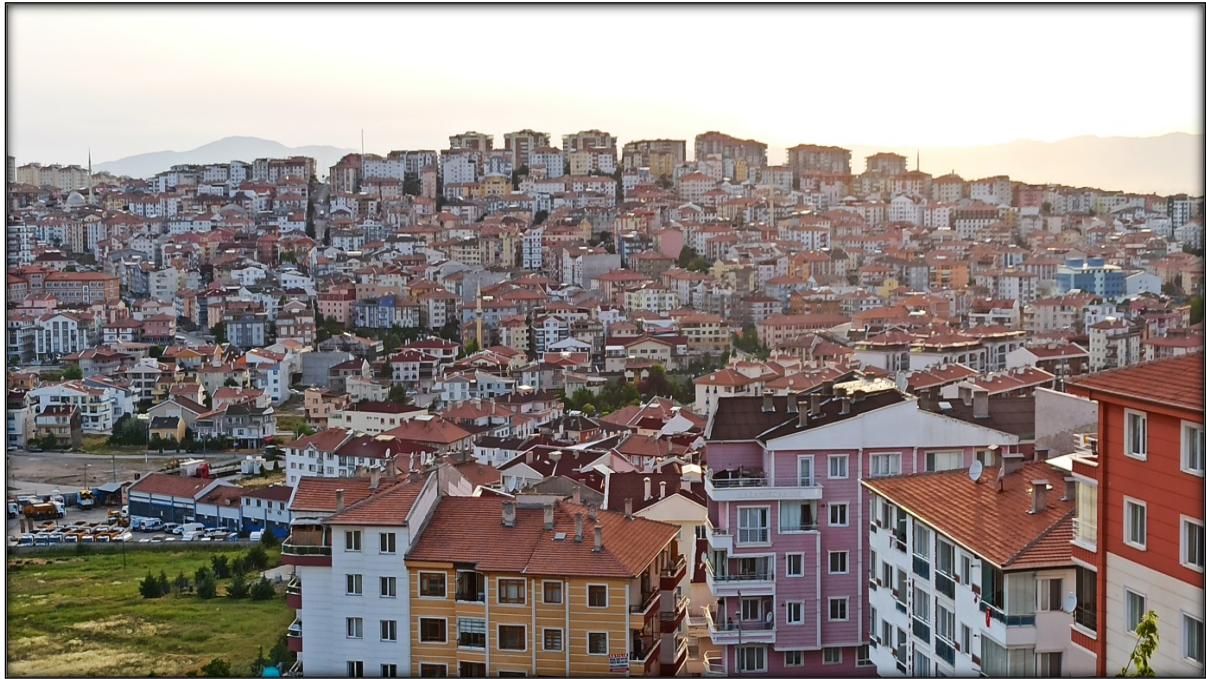
Ankara'da otomotiv bakım ve tamiratına yönelik olarak 1989 yılında Şaşmaz Oto Sanayi Sitesi kurulmuştur. Site bünyesinde her model araca yönelik hizmet sunulmaktadır. Otomobil bakım ve tamirine dair her türlü işletme bulunduğu sitede farklı branşlarda olmak üzere 503 firma hizmet vermektedir. Aynı zamanda

benzer nitelikte olan küçük sanayiler bağlamında bir kümelenme örneği olan site İstanbul aksı üzerinde Fatih Sultan Mehmet Bulvarı yanında Bahçekapı Mahallesi'nde konumlanmıştır. Ankara geneline hizmet vermesi planlanarak kurulan bu sanayi alanı bugün ülke çapında hizmet vermektedir.

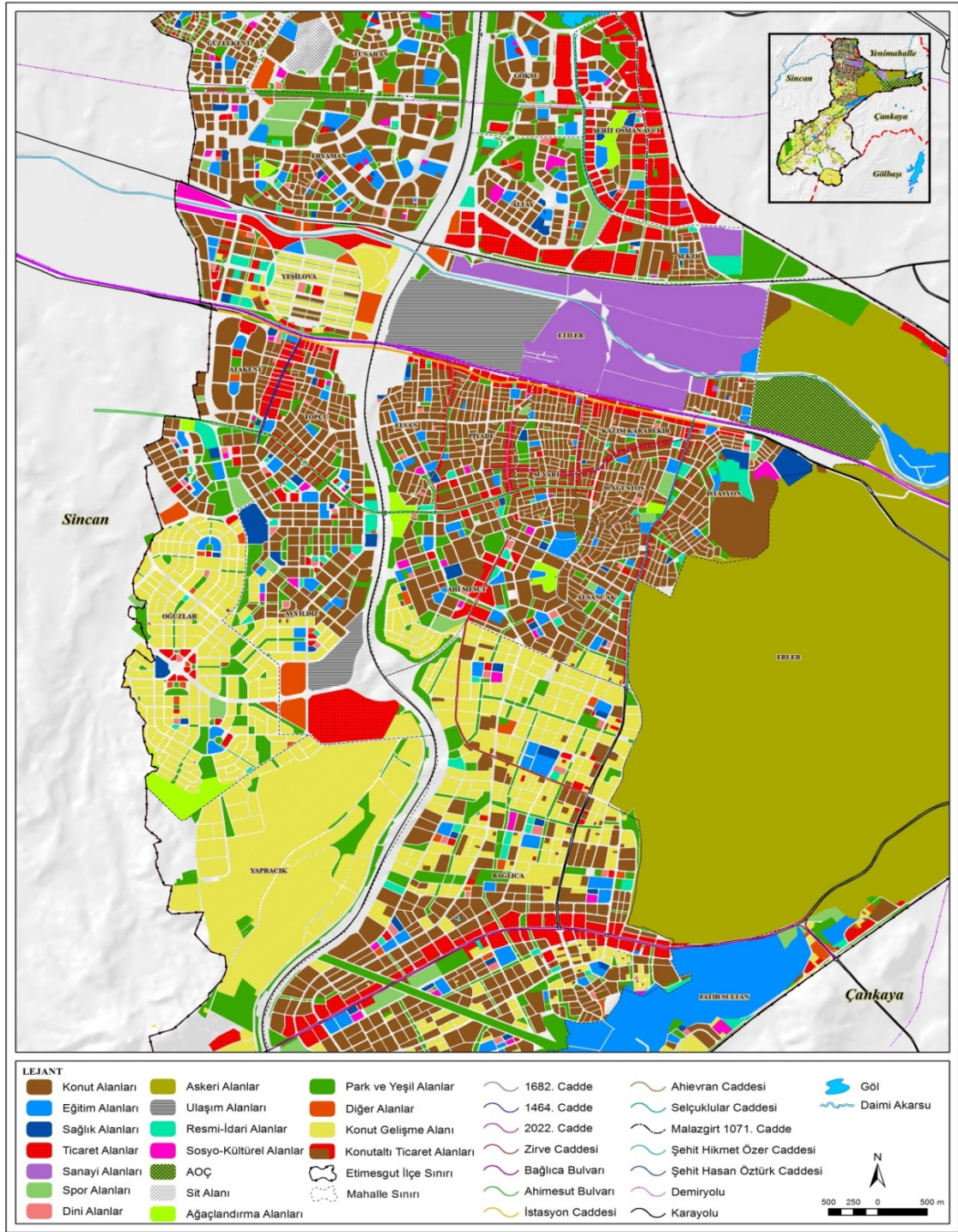
Araştırma sahasında ticari faaliyetlerin geçmişi cumhuriyetin ilk yıllarına dayanmamaktadır. Şehrin örnek nahiye olarak kuruluşu ile birlikte daha ziyade tarımsal projeler hayata geçirilmeye başlanmıştır. İlerleyen zamanda yerleşme ve yakın çevresinde kurulan sanayi tesisleriyle birlikte hem nüfus artışı hızlanmış hem de ticari faaliyetler yoğunluk kazanmaya başlamıştır. Araştırma sahasında ilk ticaret faaliyetleri örnek nahiye kurulduğu alanda yer çarşısı ile başlamıştır. Özellikle 1950'den günümüz İstasyon Caddesi üzerinde ticaret faaliyetler belirginleşip çeşitlenmeye başlamıştır.



Fotoğraf 1: 1990'larda Telsizler Olduğu Alandan Etimesgut Şehrine Bakış(Etimesgut Belediye Arşivi)



Fotoğraf 2: Günümüzde Telsizlerin Olduğu Alandan Şehrsel Görünüm, 2020 (H. M. Özdemir)



Harita 4: Etimesgut Şehir Merkezinde Fonksiyonel Arazi Kullanımı Haritası

3.2. Günümüzde Fonksiyonel Arazi Kullanımı

Etimesgut Şehri'nin günümüzde sınırları 28342,629 ha'lık bir alana yayılmış durumdadır. Şehrin 6570,05 ha'lık alanının imar planı yapılmış olmakla beraber üzerinde henüz yapılaşma mevcut değildir. Fonksiyonel kullanım açısından baktığımızda en geniş alan 2782,615 ha ile askeri alana aittir (Tablo 2, Harita 4). Çalışma sahasında 2020 yılında hizmete giren Milli İstihbarat Teşkilatı ait bina ve çevresi askeri alan olarak kabul edilip fonksiyon haritasına işlenmiştir. Şehrin güney ve güneydoğu kesimleri konut gelişim alanlarıdır. Kuzey kesimi ilk yerleşim alanını oluşturması sebebiyle doygunluğa ulaşmıştır. Şehre 2016 yılında eklenen alanlar ise gelecek süreçte üzerinde yapılaşmanın yoğunlaşacağı alanlar olarak karşımıza çıkmaktadır.

Tablo 2: Günümüzde Etimesgut Şehri'nde Fonksiyonel Arazi Kullanımı

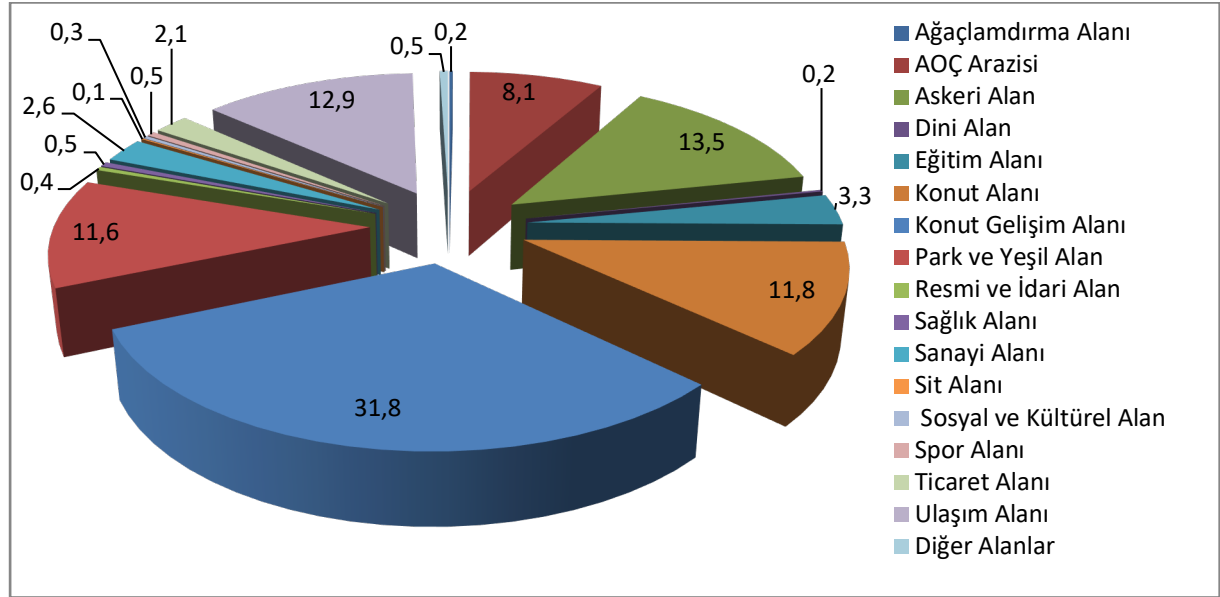
Fonksiyon Türü	Alanı (Ha)	Toplam Planlı Alanlar İçerisindeki %'si
Ağaçlandırma Alanı	50,542	0,2
AOÇ Arazisi	1670,746	8,1
Askeri Alan	2782,615	13,5
Dini Alan	31,379	0,2
Eğitim Alanı	674,849	3,3
Konut Alanı	2432,919	11,8
Konut Gelişim Alanı	6570,05	31,8
Park ve Yeşil Alan	2343,463	11,6
Resmi ve İdari Alan	80,486	0,4
Sağlık Alanı	98,381	0,5
Sanayi Alanı	538,207	2,6
Sit Alanı	20,729	0,1
Sosyal ve Kültürel Alan	59,156	0,3
Spor Alanı	107,999	0,5
Ticaret Alanı	427,927	2,1
Ulaşım Alanı	2673,51	12,9
Diğer Alanlar	101,119	0,5
Toplam Planlı Alan	20664,077	100
Şehir Toplam Alanı	28342,551	
Planlı Alanın İlçe Alanına Oranı	%72,7	

Kaynak: Etimesgut Şehri 1/5000 Ölçekli İmar Planı, Etimesgut Belediyesi, 2020

Şehirde fonksiyonel arazi kullanımında en fazla paya (%31,8) sahip olan konut gelişim alanlarıdır. Hâlihazırda kullanılmakta olan alanlar içerisinde ise %13,5 ile askeri alanlar en büyük alana sahiptir. Askeri alanları %12,9'luk alan ile ulaşım alanları ve %11,8 payı olan konut alanı takip etmektedir. Park ve yeşil alanların ise % 11,6'lık alan ile neredeyse konut alanları kadar kullanım alanı mevcuttur (Tablo 2, Şekil 1). Etimesgut şehrinde fonksiyonel arazi kullanımında üzerinde en çok durulması gereken konu örnek köy yerleşmesi olarak kurulan ve tarımsal üretimde ülkemize öncülük etmesi planlanan yerleşmede günümüzde tarımsal alanların varlığını devam ettirememesidir. Oldukça kısıtlı alanlara sahip olan tarımsal alanlar gün geçtikçe küçülmeye devam etmektedir. Aslında modern şehir olarak tanımladığımız günümüz yerleşmelerinde

sanayi ve hizmet fonksiyonlarının hâkim ekonomik fonksiyonlar olmaları ile birlikte tarım alanları yerini diğer fonksiyonel alanlara teslim etmektedirler. Etimesgut tarımsal üretim için kurulmuş fakat hâkim ekonomik fonksiyon tarımsal üretim fonksiyonundan çok kısa bir süre içerisinde askeri ve sanayi fonksiyonuna geçmiştir. Günümüzde ise sanayi fonksiyonu hizmet fonksiyonunun gerisinde kalmıştır.

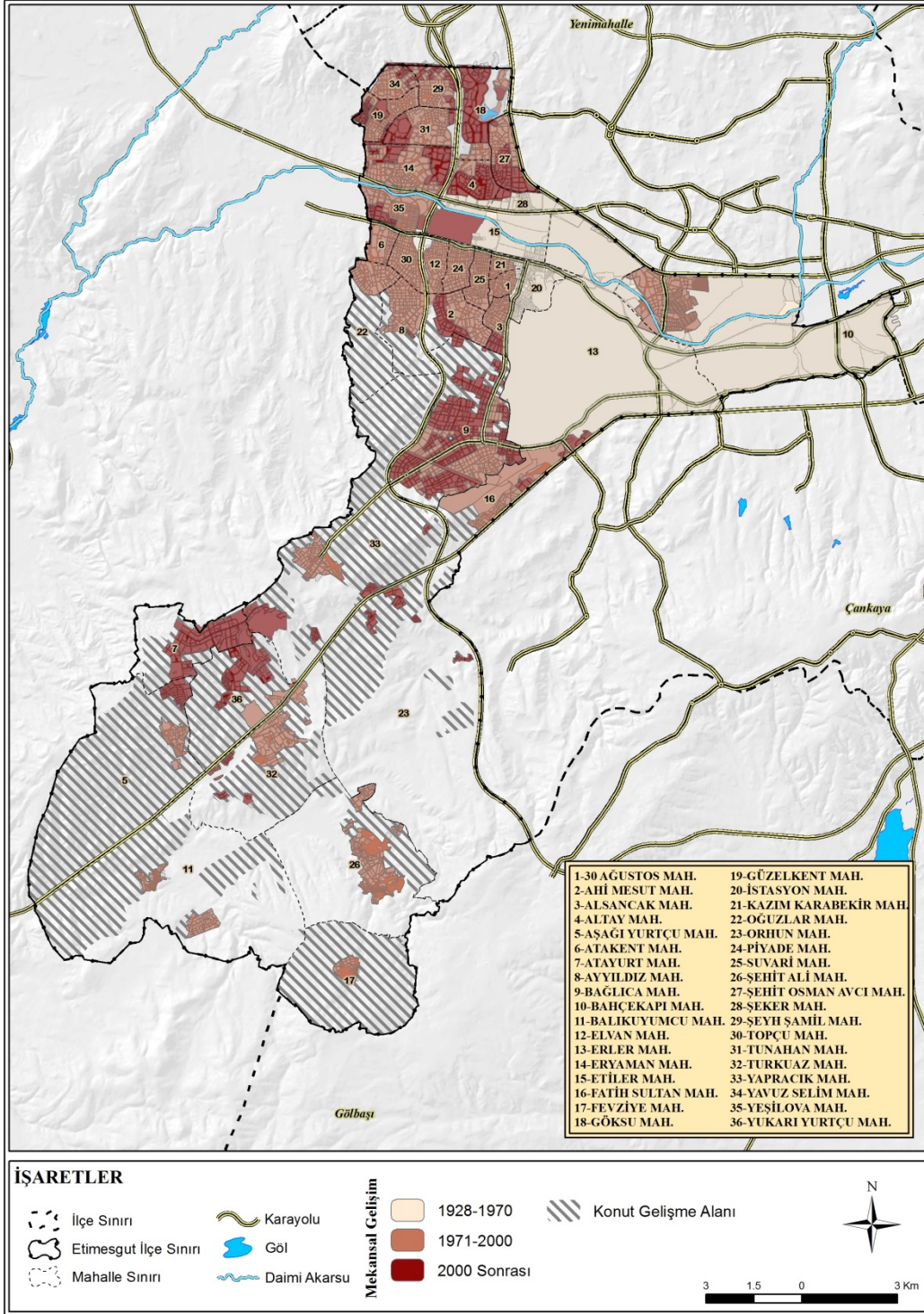
Şekil 1: Etimesgut Şehri'ndeki Fonksiyon Alanlarının Dağılımı(%)



Araştırma sahası 1990 yılında idari bakımdan ilçe statüsüne kavuştuğu zaman 16 mahalle ve 2 köyden oluşmaktadır. Bu mahalleler 30 Ağustos, Alsancak, Altay, Bahçekapı, Elvan, Erler, Eryaman, Etiler, İstasyon, Kazım Karabekir, Piyade, Süvari, Şehit Osman Avcı, Şeker, Topçu ve Yeşilova mahalleleridir. Zaman içerisinde değişen kanunlar ve belediye teşkilatının tasarrufuna bağlı olarak mahalle ve ilçe sınırlarında değişimler meydana gelmiştir. Özellikle mahalle sayısında sürekli bir artış olmuştur. Bu artışlar kimi zaman dışarıdan mahalle eklenmesi ile olurken kimi zamanda mahallelerin kendi içerisinde bölünmesiyle meydana gelmiştir. 2000 yılında yapılmış olan genel nüfus sayımında Etimesgut Şehri mahalle sayısı 19'a yükselmiştir. Mevcut mahallelere ilaveten Güzelkent, Tunahan ve Şeyh Şamil mahalleleri eklenmiştir. 2003 yılında belediye çalışmalarında mahallelerde bazı değişimler yaşanmıştır. Elvan Mahallesi Elvan ve Ayyıldız olmak üzere ikiye bölünmüştür. Eryaman Mahallesi Güzelkent ve Eryaman olarak ayrılırken, Topçu Mahallesi'nde Topçu, Atakent ve Oğuzlar olmak üzere bölünmeye tabi tutulmuştur. 2004 yılı itibariyle Etimesgut'ta mahalle sayısı 22'ye ulaşmıştır. Bağlıca ve Yaprıcak yerleşmeleri ise köy statüsünde Etimesgut Şehri'ne bağlı konumdadır. 2008 yılına kadar durum böyle devam etmiştir. 2008 yılında en başta Bağlıca ve Yaprıcak köyleri belediye kararı ile mahalle yapılmıştır. Toplam mahalle sayısı 27'ye ulaşmıştır. Yeni eklenen mahalleler Bağlıca, Fatih Sultan, Göksu, Yaprıcak ve Yavuz Selim mahalleleridir. 2010 yılında ise o dönemin mevcut Elvan Mahallesi Ahi Mesut olarak değiştirilmiş ve Piyade Mahallesi Elvan ve Piyade olmak üzere ikiye bölünmüştür. 2012 yılında araştırma sahasında 6360 sayılı yasa ile Aşağıyurtçu, Ballıkuyumcu, Fevziye, Şehitali ve Yukarıyurtçu köyleri mahalle statüsüne geçerek şehirsal alana dâhil edilmiştir. 2016 yılında ise Aşağıyurtçu, Ballıkuyumcu, Şehitali ve Yukarıyurtçu mahallelerinin sınırları değiştirilmiş ve belediye teşkilatının 15/11/2016 tarihli ve 600 sayılı kararıyla Turkuaz Mahallesi kurulurken yine aynı karara bağlı olarak Şehitali, Yaprıcak ve Yukarıyurtçu mahallelerinin sınır değişiklikleri ile Orhun Mahallesi kurulmuştur. Etimesgut Şehri bu son düzenlemeler ile günümüzdeki güncel sınırlarını oluşturmuştur (Harita 5).

1996 yılında şehirde 2 okul öncesi, 21 ilköğretim okulu, 7 lise ve dengi okul (3 genel lise, 1 kız meslek lisesi, 1 Anadolu lisesi, 1 Sağlık Meslek Lisesi), 1 Halk Eğitim Merkezi ve 1 Çıracık Eğitim Merkezi olmak kaydıyla 32 okul hizmet vermektedir. Ayrıca 1 sürücü kursu, Özel THK Pilot Kursu, Özel Dershane, Merkez Cami Öğrenci Yurdu ve Zırhlı Birlikler Motorlu Taşıtlar Sürücü Kursu yer almaktaydı. Aynı dönemde Etimesgut'ta toplam 815 öğretmen görev yaparken, toplam öğrenci sayısı ise 15244'tür. Şehir toplam 344 dersliğe sahiptir. İlköğretim bazında 41 öğrenciye 1 derslik düşmektedir. Lise bazında ise 47 öğrenciye 1 derslik düşmektedir. Bu dönemde toplam nüfusun %30'luk dilimini öğretmen ve öğrenci nüfusu oluşturmaktadır (Tekin, 1998:85-87). Günümüzde araştırma sahasında 83 okul öncesi (18 resmi, 65 özel), 76 ilkokul (31 resmi, 45 özel),

82 ortaokul (28 resmi, 54 özel) 6 bağımsız imam hatip ortaokulu (6 resmi), 68 Anadolu lisesi (10 resmi, 58 özel), 14 meslek lisesi (9 resmi, 5 özel), 5 imam hatip lisesi (5 resmi), 2 Akşam ve Güzel Sanat Lisesi (2 özel), 3 özel eğitim okulu (3 resmi), bağlı kurum (RAM, HEM, BİLSEM, MESEM), (5 resmi), Fen lisesi 17 (1 resmi, 16 özel), 18 rehabilitasyon merkezi (18 özel), 27 motorlu taşıtlar sürücü kursu (27 özel), 67 muhtelif kurs-özel öğretim kursu (67 özel), 11 öğrenci yurdu (11 özel) olmak üzere toplamda 484 eğitim alanında hizmet veren okul veya kurum bulunmaktadır.



Harita 5: Etimesgut Şehrinin Dönemlere Göre Mekânsal Gelişimi

Araştırma sahasında 3 farklı üniversite eğitim vermektedir. Bu üniversiteler Bağlıca'da yer alan Başkent Üniversitesi, Yukarıyurtçu Kampüsü'nde eğitim veren Çankaya Üniversitesi ve Bahçekapı Mahallesi'nde bulunan Türk Hava Kurumu Üniversitesi'dir. Bu yönüyle eğitim fonksiyonunun birçok Anadolu şehrine göre gelişmiş durumda olduğunu belirtmek mümkündür.

Sağlık kurumlarının sayısal durumu ve dağılışı ülkelere göre farklılık arz etmektedir. Ancak en temelde benimsenmiş olan anlayış ise olası bir durumda ilk müdahaleyi yapabilecek sağlık kurumlarının mahalle bazında yer alması, ilk müdahale yaptıktan veya tanıyı koyduktan sonra gerekli donanımlara sahip sağlık merkezlerine gönderilebilmesidir (Ersoy, 2015:105). Şehirsel planlamalarda yapılacak olan yatırım veya yapılar nüfus her daim ön planda tutulmaktadır. Nüfusun mevcut durumu artış seyrine bakılarak gelecekte de hizmet verebilecek kapasitede yapılar inşa edilir. Sağlık kurumlarının sayısı ve sahip olması gereken özellikler yerleşmelerin sahip oldukları nüfusa göre belirlenir (Tablo 3).

Tablo 3: Nüfuslarına Göre Yerleşimlerin Sahip Olması Gereken Sağlık Kurumları

Yerleşme Nüfusu Aralığı	Sahip Olması Gereken Sağlık Kurumları
2000-10000	Ana Çocuk Sağlığı Merkezi, Sağlık Merkezi, Mediko-Sosyal Merkez
10000-25000	Ana Çocuk Sağlığı Merkezi, Sağlık Merkezi, Mediko-Sosyal Merkez, Sağlık Evi, Dispanserler, Küçük Bir Hastane veya Klinik
25000-60000	Ana Çocuk Sağlığı Merkezi, Sağlık Merkezi, Mediko-Sosyal Merkez, Sağlık Evi, Dispanserler, Küçük Bir Hastane veya Klinik, 160 Yataklı Bir Hastane, Ruh Hastalıkları Kliniği, Doğumevi, Verem Savaş Merkezi, Ambulans Servisi

Kaynak: Çetiner 1972'den Aktaran Ersoy, 2015: 105

Etimesgut'ta sağlık hizmetleri 2020 yılı itibariyle 1 devlet hastanesi, 2 özel hastane, 4 tıp merkezi, 42 aile sağlığı merkezi, 54 muayenehane ve poliklinik ile 137 eczane ile yürütülmektedir. Günümüzde teknolojik gelişmelerin her geçen gün daha ileriye gitmesi, şehirde yaşamakta olan nüfusun sürekli artış göstermesi gibi unsurlar sağlık hizmetlerinin artışı sağlamaktadır. Şehirde en büyük sağlık kurumu Şehit Sait Ertürk Devlet Hastanesi'dir. Devlet hastanesi yerleşim sahasında faaliyet göstermekte olan en eski devlet kurumlarından birisidir. 15 Şubat 2019 tarihinde yeniden inşa edilmesinin ardından teslim edilen binasında hizmet vermeye başlamıştır. Hastanenin toplamda sahip olduğu arazi 37.181 m² iken kapalı alanı ise 36.222 m²'dir. Hastanede 250 yatak, 7 ameliyathane, 82 adet poliklinik yer almaktadır. Etimesgut genelinde sadece devlet hastanesini baz aldığımızda hekim başına 7724 hasta düşmektedir. Şehit Sait Ertürk Devlet Hastanesi tüm dünyayı saran COVID-19 salgını sebebiyle pandemi hastanesi olarak hizmet vermeye başlamıştır. İstasyon Mahallesi'nde yer almakta olan hastane Etimesgut halkının ihtiyaçlarına cevap verebilecek düzeydedir.

Araştırma sahasında yaşayan nüfusun sağlık ihtiyacına hizmet verebilecek olan devlet kurumları devlet hastanesi ile sınırlı değildir. Etimesgut Belediyesi Tıp Merkezi ve her mahallede bulunan Aile Sağlığı Merkezleri(ASM) diğer sağlık kurumlarıdır. Bunlardan Etimesgut Belediyesi Tıp Merkezi, belediye hizmet binasının alt katında hizmet vermektedir. Şehit Sait Ertürk Devlet Hastanesi'nin inşaat faaliyetlerinin devam ettiği süreç boyunca belediye istatistiklerine göre günlük ortalama 600 kişiye hizmet vermiştir. Devlete ait sağlık kurumlarının bir diğeri ise mahalle bazında hizmet vermekte olan Aile Sağlığı Merkezleridir. Şehrin genelinde 42 adet ASM sağlık alanında faaliyettedir. Bu merkezlerde toplamda 182 aile hekimi ve 188 aile sağlığı elemanı bulunmaktadır. Etimesgut genelinde ASM'ler bazında hekim başına düşen hasta sayısı 3225,5'tir. Etimesgut sınırları içerisinde devlet hastanesi haricinde 2 adet özel hastane ve 4 adet tıp merkezi bulunmaktadır. Şehirde ağız ve diş sağlığı alanında özel kurum olarak 20 adet ağız ve diş sağlığı polikliniği 24 adet muayenehane ve 9 adet poliklinik olmak üzere toplamda 53 adet kurum yer almaktadır. Bu kurumlarda 109 diş hekimi, 27 hemşire, ebe, hasta bakıcı ve 86 diğer görevli personel çalışmaktadır. Etimesgut Şehri'nde özel kurumlarda diş hekimi başına 5385 hasta düşmektedir. Araştırma sahasındaki sağlık fonksiyonuna baktığımız zaman genel hatlarıyla sağlık hizmetlerinin yeterli olduğunu görmekteyiz. Şehirde toplamda 703 doktor görev yapmaktadır. Şehrin toplam nüfusu ile oranladığımızda doktor başına 835 kişi düşmektedir. Hastanelerde toplamda 469 yatak kapasitesi mevcuttur. Yatak başına 1251 kişi düşmektedir (Etimesgut İlçe Sağlık Müdürlüğü, 2020).

Etimesgut'ta 2020 yılı itibariyle 157 farklı türde ticari iş yeri yer almaktadır. Bu 157 farklı ticari iş yerine ait toplamda 3278 adet ticarethane şehre hizmet vermektedir (Etimesgut Belediyesi, 2020). Günümüzde şehirdeki ticaret fonksiyonuna ait alanların toplandığı sahalar şehrin farklı alanlarına dağılmış durumdadır. Arazi çalışmaları sırasında yapılan gözlemler neticesinde cadde ölçeğinde ön plana çıkan iş alanları bulunmaktadır. Bu

alanların en başında 1682. Cadde, 1464. Cadde, 2022. Cadde, Ahi Evran Caddesi, Ahi Mesut Bulvarı, Bağlıca Bulvarı, İstasyon Caddesi, Malazgirt 1071. Caddesi, Selçuklular Caddesi, Şehit Hasan Öztürk Caddesi, Şehit Hikmet Özer Caddesi ve Zirve Caddesi'dir. Bu alanlar dışında da şehirde ticari fonksiyonların hakim olduğu alanlar mevcuttur. Ancak yukarıda belirtilen caddeler, insanların gündelik hayatta en yoğun kullandıkları ve merkezi iş alanı özelliğindeki alanlardır.

Şehrin günümüzdeki ana ulaşım yolları Ankara Bulvarı, İstanbul Yolu, Eskişehir Yolu, Bağlıca Bulvarı gibi yollardır. Kendi bünyesinde ise Ahimesut Bulvarı, Bağlıca Bulvarı, Şaşmaz Bulvarı, Fatih Sultan Mehmet Bulvarı, Hikmet Özer Caddesi, Ankara Çevre Yolu, Zirve Caddesi, Cengiz Aytmatov Caddesi, İstasyon Caddesi, Türk Kızılayı Caddesi, Ayaş-Ankara Yolu, Ankara-Eskişehir Yolu en önemli ulaşım yollarıdır (Harita 4). Demiryolu ulaşımı ise hala günümüzde şehirdeki en önemli ulaşım araçlarından birisidir. Sincan-Kayaş arasında faaliyet gösteren banliyö treni toplamda 23 durağa sahiptir. Bu duraklardan 7 tanesi (Marşandiz, Behiçbey, Havadurağı, Etimesgut, Özgüneş, Eryaman YHT ve Elvankent) Etimesgut sınırları içerisinde yer almaktadır. Bu duraklardan Etimesgut Durağı en eski olanı şehir için ayrı bir önem arz edenidir. Ayrıca Eryaman YHT Durağı ile şu anda İstanbul, Eskişehir ve Konya illerine ulaşım sağlanmaktadır. Ankara-İzmir arası yol yapımı ise devam etmektedir. Etimesgut'ta hava yolu ulaşımı için sadece askeri pistler mevcuttur. Bu alanlar eğitim uçuşları ve askeri amaçlarla kullanılmaktadır. Şehirlerarası ulaşımında havayolu tercih edilecekse Esenboğa Havalimanı kullanılır. Şehir ile havalimanı arasında yaklaşık 50 km bir mesafe vardır. Havalimanına ait HAVAŞ servisleri 30 dk aralıklarla sefer düzenlemektedir. Etimesgut'ta İstasyon Caddesi ve Eryaman YHT durağından yolcu almaktadır.

Araştırma alanı içinde bulunan Zırlı Birlikler Okulu ve Eğitim Tümen Komutanlığı şehirde en fazla araziye sahip alanlardan birisidir. 15 Temmuz sonrasında birliğin bir kısmı Şereflikoçhisar'a bir kısmı da Burdur'a taşınmıştır. Birliğin sahip olduğu arazilerin kesin olmamakla birlikte tüm kuvvet komutanlıklarının bir araya getirilerek kullanılacağı düşünülmektedir. Erler Mahallesi'nde yaklaşık olarak 5000 dönümlük bir arazi üzerinde kurulan Milli İstihbarat Teşkilatı şehirde askeri fonksiyona dâhil edilen en son oluşumdur. 6 Ocak 2020 tarihinde faaliyete giren ve "Kale" olarak nitelendirilen yapı şüphesiz şehrin gelişim yönünü belirlemede etkili olacağı düşünülmektedir. Şehirde yer alan askeri kuruluşlarla birlikte askeri fonksiyon yerleşmeyi çok yönlü olarak etkilemiştir. En başta askeri eğitimler için kullanılmak üzere ve askeri personel için inşa edilen lojmanlar şehir içi arazi kullanımının temel belirleyicisi olmuştur. Şehrin doğusunda yoğunlaşmış askeri araziler ve hemen yakınında yer alan AOÇ arazileri şehrin bu yönde gelişimini engellemiştir. Askeri fonksiyona bir diğer açıdan bakacak olursak şehre eğitim için gelen askerler ve askeri tesislerde görevli subaylar dolayısıyla bir nüfus artışı meydana gelmiştir. Bunun yanında bu nüfusun şehrin alansal gelişimi yanında sosyo-ekonomik yapısında da etkisi olduğu muhakkaktır.

Etimesgut turizm kaynakları bakımından oldukça kısıtlı bir şehirdir. 1999 yılından günümüze kadar bazı beklenmedik olaylar haricinde periyodik olarak düzenlenen Etimesgut Uluslararası Anadolu Günleri Kültür ve Sanat Festivali en önemli turizm kaynağıdır. Festival etkinliği şehir turizm kaynağı olması yönüyle önemli bulunmuştur önemli bir örneğini göstermektedir. Günümüze kadar büyüüp gelişerek ulaşan festival 20 hemşehri derneği ve vakıf ile 12 Türk Devleti ve Topluluğunun katılımı ile düzenlenmektedir. Ağustos ayının sonu ile Eylül ayının ilk haftasında düzenlenen etkinlik kendisi için yapılan Türk Beyleri Kent Meydanı'nı kullanmaktadır (Yasak ve Özdemir, 2019:1581-1598). Bu turizm aktivitesi ile Etimesgut'ta Türk Kültürü ve Anadolu şehirlerinin tanıtımı yapılmaktadır. Ekonomik yönden ise konaklama ve gıda gibi alanlarda önemli bir ekonomik girdi sağlamaktadır. Osmanlı Devleti döneminde Anadolu topraklarında ticaret ve toplumsal yapıda Ahi Teşkilatı oldukça önemli bir rol oynamıştır. Etimesgut'ta da şehre adını veren Ahi Mesut ile Emir Yaman ve Ahi Elvan gibi Ahi büyükleri yaşamışlardır. Adı geçen Ahi büyüklerinin günümüzde araştırma sahası sınırları içerisinde kalan cami ve türbeleri dini turizm kapsamına ziyaret edilen mekânlardır.

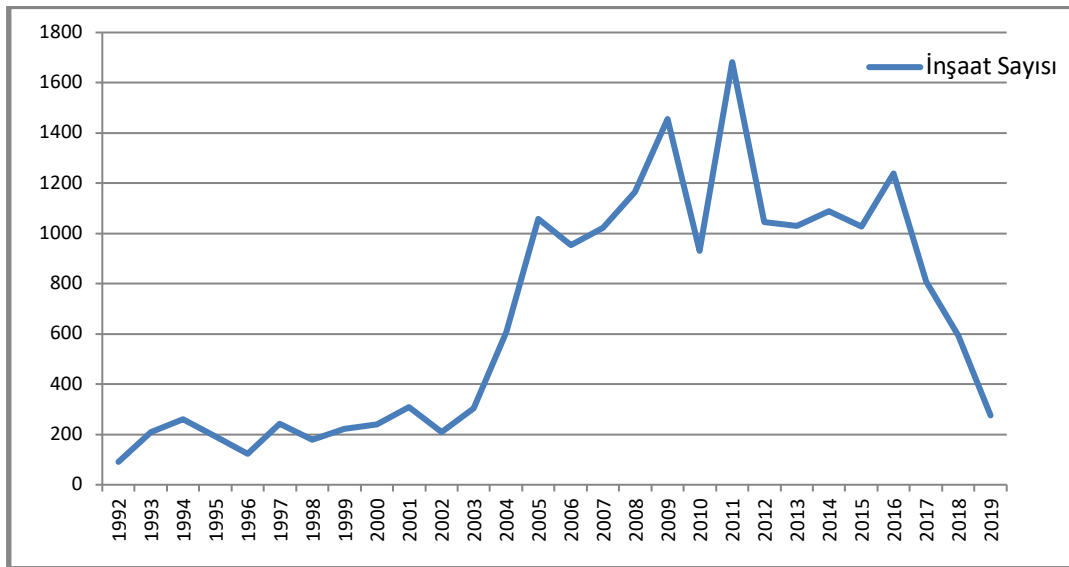
Şehirleşme hızının yüksek olduğu yerleşmelerde inşaat sektörü önemli bir yer tutmaktadır. Sosyal, sanayi veya hizmetlere yönelik gerçekleştirilen inşaat yatırımlarına ve buna bağlı olarak altyapı hizmetlerine kapsayan yatırımlar şehrin gelişiminde önemli bir paydaştır (Tümertekin, 1973:51). Etimesgut'ta şehrin eski sakinleri ile gerçekleştirmiş olduğumuz mülakatlar neticesinde şehirde 1970 yılına kadar yerleşme faaliyetlerinin oldukça durağan olduğu tespit edilmiştir. 1970-1990 yılları arasında ise yapılan yapılar müstakil gecekondulardır. 1990 yılında şehrin mahalle statüsünden idari olarak ilçe kimliğine kavuşması ile birlikte inşaat sektöründe önemli gelişmeler olmuştur. İlk çok katlı binalar tren istasyonu çevresinde yapılmaya başlanmıştır. Etimesgut Belediyesi'nden elde ettiğimiz verilere göre ilk olarak 1992 yılında yapı ruhsatı verilmiştir. Bu yılda 91 adet sonraki yılda 209 adet yapı ruhsatı verildiği anlaşılmaktadır. 2000'li yıllara kadar şehirde inşaat sektörü yaklaşık olarak yıllara göre benzer seviyelerde yapı ruhsatını verilmiştir (Tablo 4, Şekil 2).

Tablo4: Etimesgut Şehri'nde Yıllara Göre Verilen Yapı Ruhsatları (1992-2019)

Yıllar	Yapı Ruhsatı Sayısı	Yıllar	Yapı Ruhsatı Sayısı
1992	91	2006	954
1993	209	2007	1023
1994	260	2008	1166
1995	192	2009	1456
1996	124	2010	931
1997	243	2011	1682
1998	180	2012	1046
1999	223	2013	1029
2000	239	2014	1089
2001	309	2015	1028
2002	210	2016	1239
2003	305	2017	808
2004	606	2018	594
2005	1058	2019	276
Toplam			18570

Kaynak: Etimesgut Belediyesi- İmar ve Şehircilik Müdürlüğü

Şekil 2: Etimesgut Şehri'nde Yıllara Göre Verilen Yapı Ruhsatları



Etimesgut'ta inşaat sektöründe 2004 yılında bir ivme yakalanmış ve 2005 yılında ise artarak devam etmiştir. Artan nüfusun barınma ihtiyacını karşılamak için yapılan yeni bina sayısının artışı da şehrin ön plana çıkmasını sağlamıştır. Nitekim nüfus artışı hızlanarak devam etmiştir.

Araştırma sahasında en fazla yapı ruhsatının verildiği yıl 2011 yılıdır. Şehirde 2020 yılına kadar toplamda 18570 binaya yapı ruhsatı verilmiştir. Etimesgut, Ankara'nın cumhuriyetin ilk yıllarında yerleşime açılan sahalarının doyum noktasına erişmesi ile birlikte dikkatleri üzerine çekmiştir. 1990 yılında şehrsel nüfus oranı %98,8 olan yerleşme 2000 yılında nüfusunu %70,7 artırarak 169615 kişi olmuştur. Ayrıca şehrsel nüfus oranı %99,0'a gelmiştir. 2007 yılında gerçekleştirilen ilk ADNKS sonuçlarına göre şehir nüfusu 289601 kişi iken şehrsel nüfus oranı %100'e erişmiştir. Bağlıca ve Yaprıcık köylerinin de imara açılarak şehrsel alana dâhil edilmesi bunda etkili olmuştur. Şehirde nüfus artışı, miktar bakımından dalgalanmalar gösterse de süreklilik göstermiştir. 2016 yılında TÜİK verilerine göre Türkiye'nin nüfusu en fazla artış gösteren şehri olurken Ankara'nın en fazla artış gösteren ilçesi olmuştur. Yerel yönetime göre bunun nedeni; başlangıçta ucuz konut ve düşük kira gibi nedenlerle yerleşilen şehrin, artan yatırım ve hizmetlerle (olimpik havuz, emekli konakları, kreşler, tiyatro, konser ve sergi salonları, eğitim alanları, kütüphane vb) daha fazla tercih edilmeye başlamasıdır. 2019 yılı itibarıyla Etimesgut şehri 587052 kişilik nüfusuyla Ankara'nın ilçeleri içinde 5. sırada yer almaktadır.

Sonuç

Etimesgut, cumhuriyetin ilanından sonra hem Bulgaristan'dan gelen göçmen ailelerin iskânı hem de tarımsal üretime örnek olması düşünülen örnek köy fikri ile Atatürk tarafından bizzat kurulmuştur. Cumhuriyetin ilk yıllarında savaştan yeni çıkmış bir milletle kurulan Türkiye Cumhuriyeti'nin temel ekonomik faaliyetleri içerisinde tarımsal üretim önemli bir yere sahiptir. Bu yıllarda tarımsal sistem oluşturma ve sanayileşme çabaları devlet eliyle gerçekleştirilmektedir. Etimesgut'un kuruluşunda yatan temel fikrin de bu yönde olduğu anlaşılmaktadır. TÜİK verilerine göre Etimesgut'un nüfusu 1928 yılında yapılan ilk nüfus sayımında merkez nahiye 337 kişidir. Kendisine bağlı olan köyler ile birlikte nüfus 4985 kişiye ulaşmaktadır. Köylerde yer alan nüfusun varlığı cumhuriyet öncesi döneme dayanmaktadır. Nahiye merkezinde yer alan nüfus ise Balkanlar'dan gelenlerden oluşmaktadır. Şehir, tarımsal faaliyetlerin yürütülmesi amacıyla kurulmuş olsa da Ankara'nın başkent olması ve sürekli büyüyen şehrsel alana yakınlığı gibi nedenlerle oldukça hızlı bir şekilde diğer ekonomik fonksiyonları da bünyesinde toplamayı başarmıştır.

Etimesgut'ta şehrsel nüfus yerleşmenin kuruluşundan itibaren sürekli artış göstermiştir. Araştırma sahasında şehrsel fonksiyonların çeşitlenmesiyle yerleşim sahasına daha fazla nüfus çekerken, nüfusun artışına bağlı olarak da fonksiyonların çeşitlenmiştir. Yerleşmenin kuruluş amacı ve dolayısıyla fonksiyonel özellik bakımından tarımsal bir köy yerleşmesi olarak planlanmıştır. Ancak bu alanın Ankara'nın merkezi yerleşim dokusuna yakınlığı, kuruluş sahasında yer alan tren istasyonunun etkisiyle tarımsal fonksiyonunun zamanla değişime uğramasına neden olmuştur. Araştırma alanı için ulaşım ve tarım fonksiyonuyla başlayan şehirleşme serüvenine zamanla sağlık, askeri, sanayi, ticaret gibi fonksiyonlarda eklenmiştir. Hızlı gelişime bağlı olarak artan nüfusun barınma talebine cevap verebilmek için konut alanları gelişmeye başlamıştır. Ankara Şehri'nin başkent oluşundan sonra yaşadığı şehrsel gelişiminin bir benzeri de Etimesgut'ta yaşanmıştır. Şehir, artan hızlı nüfusla birlikte gecekondularıyla ortaya çıkan konut alanları zamanla modern bir hale dönüşmüştür. 1990 yılına kadar idari statüsü muğlakta kalan Etimesgut bu tarihe kadar sırası ile örnek köy, nahiye, mahalle statülerinde yer alırken nihayetinde ilçe statüsüne kavuşmuş ve belediye teşkilatına sahip olmuştur. İlçe olana kadar ki dönemde oluşan idari boşluk şehrsel gelişimin takibini de zorlaştırmıştır. 1990 yılından sonra belediye teşkilatına bağlı olarak yapılaşan şehirde gecekonduların yerini yavaş yavaş apartmanlara bırakmaya başlamıştır. Dolayısıyla bu dönemden sonra şehirde inşaat sektöründe önemli gelişmeler yaşanmıştır. Günümüzde Etimesgut'ta kuruluş amacıyla yer alan tarımsal üretime dayalı alanlar oldukça dar bir sahada kalırken çeşitli hizmet sektörlerine ait fonksiyonlarla askeri fonksiyonları bünyesinden barından bir yerleşme özelliğine kavuşmuştur.

KAYNAKÇA

- Akçura, T. (1971). *Türkiye'de Şehirleşme ve Bazı Şehir Örnekleri*, İstanbul: Türkiye Coğrafi ve Sosyal Araştırmalar, İstanbul Üniversitesi, Edebiyat Fakültesi Coğrafya Enstitüsü Edebiyat Fakültesi Matbaası
- Arı, Y., Kaya, İ., (2014). *Coğrafya Araştırma Yöntemleri*, Balıkesir. Coğrafyacılar Derneği Yayınları
- Arslan, F., (2018). *Sanayi Şehri Manisa*, İstanbul. Çantay Kitapevi
- Bayartan, M., (2007). Kentsel Fonksiyonlar, Özel Fonksiyonların Kentsel Gelişime Etkileri ve Trabzon Örneği. *Uluslararası Karadeniz İncelemeleri Dergisi*, 2, 123-135.
- Başköy, M., Yılmaz, D., Özer, F., Yıldırım, K., (2003). *Atatürk ve Etimesgut*, Ankara: Ankara Ticaret Odası Yayınları
- Büttüner, B. F., Aral, A. E., Çavdar, S. (2017). Kentsel Mekân Olarak Demiryolu: Sincan-Kayaş Banliyö Hattı. *Ankara Araştırmaları Dergisi*, 5 (1), 73-97
- Cengizkan, A. (2004). *Ankara'nın İlk Planı 1924-25 Lörcher Planı: Kentsel Mekân Özellikleri, 1932 Jansen Planı'na ve Bugüne Katkıları, Etki ve Kalıntıları*, Ankara: Arkadaş Yayıncılık
- Doğanay, H. (1983). *Erzurum'un Şehirsel Fonksiyonları ve Başlıca Planlama Sorunları* (Yayınlanmamış Doçentlik Tezi, Atatürk Üniversitesi, Fen-Edebiyat Fakültesi Coğrafya Bölümü, Erzurum).
- Ersoy, M. (2015). *Kentsel Planlamada Standartlar*, İstanbul: Ninova Yayıncılık
- Etimesgut Belediye Başkanlığı, (2018). *Günümüzde Etimesgut*, Ankara: Etimesgut Belediye Başkanlığı Kültür Yayınları
- Etimesgut İlçe Sağlık Müdürlüğü, (2020). *Sağlık İstatistikler*, Ankara.
- Göney, S. (2017). *Şehir Coğrafyası I*, İstanbul: Beta Basım Yayım Dağıtım A.Ş.
- Gültekin, N. T. (2016). Kültürel ve Endüstriyel Miras Olarak Ankara Şeker Fabrikası, *İdeal Kent Dergisi*, 20 (7), 906-935
- Kaçar, D. A. (2015). *Kültür/Mekan: Gazi Orman Çiftliği*, Ankara, Ankara: Dumat Ofset.
- Karaboran, H. H. (1989). Şehir Coğrafyası ve Şehirsel Fonksiyonlar, Elazığ, *Fırat Üniversitesi Dergisi Sosyal Bilimler*, III (1), 81-118
- Karakuş, U. (2018). Cumhuriyet'ten Günümüze Etimesgut'da Nüfus Gelişimi. *Uluslararası Tarihte Etimesgut Sempozyumu Bildiri Kitabı* (3. Cilt), Etimesgut Belediyesi Kültür Yayınları, s. 453-460.
- Karatepe, Ş. (1996) *Şehirler Sahibini Arıyor, İslam Geleneğinden Günümüze Şehir ve Yerel Yönetimler 2*, İstanbul: İlke Yayınları
- Keleş, R. (2017). *Kentleşme Politikası*, Ankara: İmge Yayınevi
- Keleş, R. (2019). *100 Soruda Türkiye'de Kentleşme, Konut ve Gecekondu*, İzmir: Cem Yayınevi
- Kızıroğlu, M. A. (2017). Türkiye'nin Nüfus Değişimine Göre İl Bazında Kentleşmesine Bir Bakış (1965-2014), *Karadeniz Sosyal Bilimler Dergisi*, 9(16), 153-183
- Lefebvre, H. (2018). *Şehir Hakkı* (Çev. I. Ergüden), İstanbul: Sel Yayıncılık, (Orjinal Yayın Tarihi, 1967)
- Lefebvre, H. (2019). *Kentsel Devrim* (Çev. S. Sezer), İstanbul: Sel Yayıncılık, (Orjinal Yayın Tarihi, 1970)
- Maden, F. (2015). Kırşehir Şer'iyye Sicillerinde Ahi Evran ve Ahi Mesud Zaviyeleri, *Türk Kültürü ve Hacı Bektaş Veli Araştırma Dergisi*, 76, 133-146
- Marx, K., Engels, F. (2004). *German Ideology (Part I: Feuerbach)*. (<https://www.marxists.org/archive/marx/works/1845/german-ideology/ch01c.htm>, son erişim 11.11.2020).
- Özçağlar, A. (1994). Zile'nin Kuruluşu, Gelişmesi ve Bugünkü Fonksiyonel Özellikleri. *AÜ Türkiye Coğrafyası Araştırma ve Uygulama Merkezi Dergisi*, Sayı 3, s.219-243.
- Özçörekçi, H. (1944). Anadolu'da Küçük Şehir Araştırmaları. *Ankara Üniversitesi, Dil ve Tarih-Coğrafya Fakültesi Dergisi*, Cilt 3, Sayı 1, s.69-83

- Şenyapılı, T. (2016). *Baraka'dan Gecekonduya Ankara'da Kentsel Mekânın Dönüşümü: 1923-1960*, İstanbul: İletişim Yayınları
- Sjoberg, G. (2002), *Sanayi Öncesi Kenti*, (Çev. A. Alkan, B. Duru), Ankara: 20. Yüzyıl Kenti, İmge Yayınevi
- Tekeli, İ. (1987). *Ankara 1985'den 2015'e, Kent Toprağında Mülkiyet Dağılımı ve El Değiştirme Süreçleri*, Ankara: Ajans İletim
- Tekin, A. (1998). *Dünden Bugüne Etimesgut (Ahi Mes'ud'tan Etimesgut'a)*, Ankara: Etimesgut Belediyesi Kültür Yayınları
- Tolun-Denker, B. (1976). *Şehir İçi Arazi Kullanılışı*, İstanbul Üniversitesi, Edebiyat Fakültesi No:2054, Coğrafya Enstitüsü Yayınları No: 83
- Tümertekin, E. (1965). *Türkiye'deki Şehirlerin Fonksiyonel Sınıflandırılması*, İstanbul: İstanbul Üniversitesi Coğrafya Enstitüsü Yayınları
- Tümertekin, E. (1973). *Türkiye'de Şehirleşme ve Şehirsellerin Fonksiyonları*, İstanbul: İstanbul Üniversitesi Yayınları

- Tümertekin, E. (2011). *Beşeri Coğrafya İnsan, Kültür, Mekan*, İstanbul: Çantay Kitabevi
- Ülkenli, K. Z. (2017). İç İçe İki Genç Cumhuriyet Ütopyası ve Dönüşümleri: Ankara ve Atatürk Orman Çiftliği, *Ankara Araştırmaları Dergisi*, 5(1), 27-72
- Yasak, Ü., Özdemir, M. H. (2019). Şehrsel Turizm Kaynakları Açısından Etimesgut Uluslararası Anadolu Günleri Kültür ve Sanat Festivalinin Değerlendirilmesi, *Turkish Studies Dergisi*, 14(4), 1581-1601
- Yavuz, İ. (2013). THK Etimesgut Uçak Fabrikası 1939-1950, *Mühendis ve Makina Dergisi*, 54 (636), 32-36
- Yılmaz, N. (2004). Farklılaştırıcı ve Ayrıştırıcı Bir Mekanizma Olarak Kentleşme, *Sosyal Siyaset Konferansları Dergisi*, 48, 250-267
- Weber, M. (2015). *Şehir Modern Kentin Oluşumu* (Çev. M. Ceylan), İstanbul: Yarı Yayınları