

ARAŞTIRMA MAKALESİ



Fırat Üniversitesi Sosyal Bilimler Dergisi
The Journal of International Social Sciences
Cilt: 31, Sayı: 1, Sayfa: 1-23, OCAK – 2021

Makale Gönderme Tarihi: 05.11.2020 Kabul Tarihi: 25.12.2020

KENTSEL DEĞİŞİM-KENT İMGESİ KORELASYONU: ELAZIĞ ÖRNEĞİ

Urban Change-Urban Image Correlation: The case of Elazığ

Aşır Yüksel KAYA¹

İlhan Oğuz AKDEMİR²

ÖZ

Kentleşme sonu ve sınırı olmayan bir süreçtir ve küresel-yerel düzeylerde değişkenlik ile kendisini gösterir. Kentleşme serüveni, kentin bilinirlik derecelerini ve sembollerini de değiştirmektedir. Kentin değişimine paralel olarak kentin zihinlerdeki görüntüsü de değişmektedir. Değişen kent bireylerin mekân algılama biçimlerini etkilemektedir. Kent imgesi insan ve mekân arasındaki etkileşimde duyum, algı, biliş süreçlerini barındırmakta ve çevrenin deneyimlenmesi ile zihinde oluşmaktadır. Bu çalışmada Elazığ kent imgesini oluşturan bileşenler incelenmiştir. Çalışmada imgesel özellik gösteren öğeler çalışmanın kavramsal ve kuramsal yaklaşımında ortaya konan yapay çevre kimlik bileşenleri kullanılarak analiz edilmiştir. Bu çerçevede yapılan incelemeler neticesinde kent imgesi özelliği gösteren yapılar kentleşme serüveni içinde değerlendirilmiştir. Kent sakinleri ile yapılan görüşmeler, Lynch'in (1960) yapay çevre elemanları ile kentsel mekânın okunabilmesi için belirttiği öğeler çerçevesinde değerlendirilmiştir. Bu değerlendirmeler sonucunda mekâna ilişkin algılamaların % 38'ini Bölgeler, % 20'ini Yollar, % 18,2'ni nirengi noktaları, %17,5'ni odak noktaları ve % 5,2'sini sınırlar oluşturmaktadır.

Anahtar Kelimeler: Kent İmgesi, Kentsel Değişim, Kentsel Morfoloji, Elazığ

ABSTRACT

Urbanization is a process without end and limit. It shows itself with variability at global-local levels. The urbanization process also changes the city's awareness and symbols. Parallel to the change of the city, the image of the city in minds also changes. Changing city affects the way individuals perceive space. The image of the city contains the processes of sensation, perception and cognition in the interaction between human and space and is formed in the mind by the experience of the environment. In this study, Elazığ urban image components were examined. In the study, the elements displaying imaginative features were analyzed using the artificial environment identity components revealed in the conceptual and theoretical approach. Elements that show the characteristics of an urban image were evaluated in the urbanization process. Interviews with city residents were evaluated within the scope of the items that Lynch (1960) specified in order to be able to read the urban space with artificial environmental elements. As a result of these evaluations, 38% of the perceptions about the place are composed of districts, 20% paths, 18.2% landmarks, 17.5% nodes and 5.2% edges.

Keywords: Urban Image, Urban Change, Urban Morphology, Elazığ

¹ Dr. Fırat Üniversitesi, İnsani ve Sosyal Bilimler Fakültesi, Coğrafya Bölümü e-posta: aykaya@firat.edu.tr

ORCID ID: <https://orcid.org/0000-0003-0398-7069>

² Doç. Dr. Fırat Üniversitesi, İnsani ve Sosyal Bilimler Fakültesi, Coğrafya Bölümü e-posta: ioakdemir@firat.edu.tr

ORCID ID: <https://orcid.org/0000-0002-3767-3984>

1. Giriş

Kentleşme sonu olmayan bir değişim-dönüşüm sürecidir. Bu süreç içinde şehir hızlı-yavaş, planlı-plansız, farklı değişim evreleri gösterir. Her şehrin nevi şahsına münhasır bir kentleşme serüveni vardır. Fail olarak insanın belirleyici olduğu değişim süreci, mekânsal değişimin itici gücünü oluşturur. İnsan şehri değiştirirken; bilinçli ya da bilinçsiz şehre dair zihninde ki görüntü de değişir. Kentin zihindeki fotoğrafı zamanla farklılaşır. Bu durumu Sennett (1999:125); “Her mekânın kendi mantığı vardır. Basamakların nasıl hissedildiğini anlamak için onları çıkmak gerekir” metaforu ile açıklar. Araştırmanın temel mantığı, zihindeki şehir fotoğrafının anlaşılması üzerine kurgulanmıştır. Bourdieu; bir alan ne kadar özgünse, bünyesine alma, yeni biçimlere dönüştürme ve yansıtma kabiliyeti o kadar kuvvetli olacaktır, dış etki ile biçim ve suret değişecektir. O halde alanın temel özgünlük göstergesinin dönüştürme, biçimleme, emme-yansıtma kabiliyetlerinin olacağını vurgulamıştır (Bourdieu, 1997:12-13)

Kentler ortak özelliklerin yanı sıra, eşsiz, tekil veya biricik olan yerleşmelerdir. Kent kimlikleri zamanla oluşmakta, çok sayıda faktörün etkileşimi ile şekillenmektedir. Bu yönüyle bakıldığında kent kimlikleri doğal çevre özellikleri yanında, yapay çevre özellikleri, sosyo-kültürel çevre ve sosyo-ekonomik çevre özelliklerinin etkileşimiyle oluşmaktadır (Aliğaoğlu, Mirioğlu, 2020:375). Özellikle kentsel imgelerin oluşumunda insan ve mekân arasında işleyen iki yönlü bir süreç vardır. Mekân, farklılıklar ve ilişkiler ortaya koyar. İnsan ise uyum kabiliyeti ve kendi amaçları doğrultusunda gördüklerini seçer, düzenler ve anlamlandırır (Lynch, 1960:6).

“Kent imgesi, insan ve mekân arasındaki etkileşimde duyum, algı, biliş süreçlerini barındırmakta ve çevrenin deneyimlenmesi ile zihinde oluşmaktadır. Gestalt kuramcılarına göre bireyin çevresini algılaması duyular yardımıyla olur. Sürecin bu ilk aşaması evrensel bir özellik taşımaktadır ve birçok algı değerlendirme kriterlerine göre çevresel veriler değerlendirilir. Gestalt’ın ortaya koyduğu bu temel algı prensiplerine Kevin Lynch 1960 yılında yazdığı Kent İmgesi kitabında “okunabilirlik” kavramı çerçevesinde değinmiş ve parçaların bir arada bir bütün olarak ve ayrı ayrı algılanabilir olmasından bahsetmiştir. İnsan ve çevre arasındaki etkileşimin ikinci aşaması olarak ele alınan algı (perception) ve biliş (cognition), duyuşsal süreçten farklı olarak kişiler özelinde değişiklik göstermektedir. Bu değişikliğin temel nedenleri insanların duyuları yolu ile elde ettikleri bilgileri değerlendirme süreçlerinde etkin rol oynayan yaş, cinsiyet, eğitim vb. gibi kişisel farklılıklardır” (Eraydın, 2016:23-24). Lynch’e göre her birey kendi imgesini yaratır, farklı ortamlar imgenin oluşmasına katkıda bulunur veya bu süreci zorlaştırır (Lynch, 1960:7). Birey ve çevresi arasındaki ilişki karşılıklıdır ve bireyin çevresi, çevrenin de birey üzerindeki etkinliği sürekli beslenen bir etkileşim sistemi oluşturmaktadır (Ocakçı, 2012:192).

Araştırma; şehrin değişim ve dönüşümünün yansıdığı ilk mekânının insan zihni olacağı kabulü ile değişim-dönüşümün zihindeki korelasyonuna odaklanmıştır. Esas mesele, zihindeki şehir imgesini değişim ve dönüşüme uğratan faillerinin anlaşılmasıdır. Buna göre:

- Kent topografyası ve morfolojisinde yaşanan değişim
- Zaman-mekân ve mimari bileşenler
- Nüfus-yaşam karmaşası ve dizaynı
- Kent planı ve pota etkisi
- Merkezi ve yerel yönetim kararları
- Kent ekonomisinde seviye değişimleri

Kent imgelerini değiştiren esas etkenler olarak belirginleşmektedir. Esas etkenlerin hemen tamamını, Elazığ’ın veya herhangi bir şehrin imgelerini açıklamada esas imgelem modeli olabileceği öngörülmüştür.

Sosyol-kültürel ve ekonomik olarak ortaya çıkan ve şekillenen kentleri oluşturan en temel öğelerin başında yıllar içinde değişen ve dönüşen morfolojileri gelmektedir. Kent morfolojisi en genel hatlarıyla kentsel yapıyı çevrenin bir bölümünü veya tamamını ifade etmek üzere kullanılan genel bir kavramdır. Kentsel morfolojinin tanımlanması ve analiz edilmesinde kentsel imgelerin önemli bir rolü vardır. Kentsel imgeler, yapıyı çevrenin gelişim süreçlerini ortaya çıkarmada, mevcut kentsel alanın tanımlanmasında ve kimlik oluşturulmasında belirleyicidir. Kentler, birey ve mekân arasında kurulan ilişki sonrasında biçimlenmektedir. Kent morfolojisi bireylerin ve o kenti inşa eden medeniyetlerin algıları doğrultusunda şekillenmektedir. Kentsel mekân; kentlerde süregelen insan gereksinimlerinden kaynaklanan eylem alanlarının karşılıklı ilişkileriyle biçimlenen, insan eliyle yapılmış objelerden oluşmaktadır (Ocakçı, Southworth, 1995; Topçu, 2011: 1053).

Kent imgesi ise kentsel mekânın birey tarafından algılanma biçimidir. Bu yüzden kentsel imgeler toplumsal olmaktan ziyade bireyseldir. Ancak kentsel mekânın biçimlenmesinde imgesel nitelikler belirleyicidir. Her kent morfolojik olarak birbirine benzemekle birlikte imgesel öğeler ile farklı karakterler kazanmaktadır. Bu karakter, kentsel mekânı belirleyen doğal ve beşeri etmenlere bağlı olarak değişmektedir. Kentsel mekândaki doğal özellikler kent morfolojisinin şekillenmesinde önemli bir bileşendir. Kentsel mekânın şekillenmesinde etkili olan doğal çevre faktörlerinin başında yer şekilleri, yükselti, iklim, bitki örtüsü, hayvan varlığı, sit ve coğrafi konum ve su ile ilgili varlıklar gelir (Aliağaoğlu, 2018). Kentsel mekânın oluşmasında etkili olan beşeri etmenler ise Lynch (1960) tarafından ortaya konulan yollar, sınırlar, bölgeler, düğüm/odak noktaları ve nirengi (işaret) öğeleridir. Elazığ ilinin ilk merkezi olan ve morfolojik karakterlerini yükseltinin belirlediği imgelem olan Harput şehri, ovaya göç ile evrilmiş ve yerini ulaşım eksenli yeni bir imgeleme bırakmıştır. Harput gibi topografik karakterleri farklı olan imgeler, kent sembolü ya da simgesi olarak klasik bilinirliği fazla olan kent imgeleridir.

Şehirde bazı özelleşmiş yerler, anıtlar, zamanın ruhunu kentsel mekâna yansıtan ve mimari sembolik değeri yüksek imgelerdir. Ülkenin kuruluş ve kurtuluş dönemini yansıtan yapılar, Hükümet konağı, Atatürk heykeli, PTT binası, tren İstasyonu vb.. tıpkı İzzetpaşa Camisi gibi dini anıt eserler, kapalı çarşı gibi geleneksel yaşam tarzını yansıtan alanlar, döneminin idari, kültürel, ekonomik ve teknolojik karakterleri imge olarak zihinde kendisine yer bulur.

Kent imge/imgelemi için önemli gizli faillerden bir tanesi, Nüfusun büyüklük, yapı ve bileşiminde yaşanan dönüşümlerdir. Nüfusa sonradan eklenen kitleler şehrin yeni/yenilenmiş kesimlerinde, dönemin sosyal kalıplarını içeren yeni kent imgelerini daha fazla benimserler, sosyal yaşamda karmaşa içerisinde, algıda seçicilik, AVM'leri, eğlen-dinlen alanlarını, zaman-mekân sıkışmasında yoğunlaşma bölgelerini, bilinir kılar. Tam da bu dönemde önemli paya sahip olan kent planları ve buna bağlı oluşturulan ulaşım ağlarının, sosyal yaşam ağlarının, kentsel işlev ağlarının yoğunlaştığı potalar, zihinde tam bir bilişsel şemsiye oluşturular. Tıpkı Gazi caddesi, Hazardağlı kavşağı, trafo, park 23 gibi. Kenti; alanların, hatların, aksların, noktaların bütünü haline getirirler.

Bilişsel düzeyde imge oluşumuna merkezi ve yerel yönetimin şehir üzerindeki tasarrufunun da katkısı yadsınamaz, hükümet konağı, valilik, belediye, emniyet müdürlüğü, polis okulu, ya da bunun son modeli olan şehir hastanesi, Üniversite, okullar kentsel değişimin lokomotifleri olurlar ve kent imgesinin de katalizörleri konumundadır. Buna ek olarak kent ekonomisinde yaşanan mekan ve seviye değişimleri doğrudan diğer 5 maddede belirtilen arazi kullanım dizaynını kökünden değiştirebilir. Elazığ'da sanayileşme hızında yavaşlama, ya da AVMlerin ağırlık kazanması, ticaret sektörünün sınıflarında değişim (büyük/orta/küçük, tarım/ticaret/hizmet/sanayi, Toptan/perakende

vb.), Keban barajı, çimento fabrikası, Sanayi sitesi/mahallesi, Pancar kooperatifi, istasyon, kapalı çarşı gibi döneminin imgelerini, ekonomik değişme ile sonradan silikleştirir, gölge haline getirir.

1.1. Kavramsal ve Kuramsal Temeller

İnsan yeryüzünde ortaya çıktığından beri gerek faaliyetlerini gerekse mekân üzerinde yaptığı değişiklikleri çevreyi algılama şekli ve buna dayanarak verdiği tepkilere göre gerçekleştirmiştir (Tümertekin, Özgüç, 2011:48). Algılama; insanın, eylemde bulunduğu mekânla etkileşimi sonucu çevreden gelen uyarıcı etkilerin, duyu organları yardımı ile hissedilmesi ve kavranmasına ilişkin zihinsel bir olgu olup, izleyici-yorumcu aracılığıyla gerçekleşen bir süreci tarif etmekte, (Aydınlı, 1982, 1986; Bilsel, 2002)) çevre ile ilgili bilgilerin toplanması, organize edilmesi ve yorumlanmasını içermektedir (Carmona, Heath, Tiesdell, Oc, 2003; Topçu, 2011:1051).

Çevreyi nasıl algıladığımız ve düşüncelerimiz ile algılarımızın davranışlarımızı nasıl etkilediğinin incelenmesi davranışsal coğrafyanın konusunu oluşturur (Tümertekin, Özgüç, 2011:48). Davranışsal coğrafya 1950'lerin sonu ve 1960'ların başında, lokasyon teorilerinin ortaya çıkmasına neden olan süreçlere benzer bir biçimde ortaya çıkmıştır (Harvey, 1973:129). Teorinin ortaya çıkmasının ana nedeni coğrafyada yaşanan kantitatif devrimdir. Jacobson'ın (2006) belirttiği gibi bazı araştırmacılar, sözde "rasyonel ekonomik insan" üzerine odaklanan, insan davranışına dair kantitatif modelleri tatmin edici bulmuyorlardı ve davranışsal coğrafya, 1950'lerin sonu ve 1960'ların başlarında, kantitatif devrimin bir sonucu olarak ortaya çıkan mekânsal modellerde, bireysel özelliklerin yer bulmayışına bir tepki olarak gelişmiştir (Südaş, İrem, 2018:81).

Davranışsal Coğrafya Yaklaşımın öncüleri David Lowenthal (1961) ve Yu-Fu Tuan, (1977)'dir (Gold, 2009). Davranışsal coğrafyanın adı, bu araştırma alanının odak noktasının coğrafi çevrede insan davranışları olduğunu göstermeye başlamıştır (Montello, 2018:22). Davranışsal coğrafya çalışmalarının odağını bireylerin mekânı algılayış biçimleri şekillendirmektedir. Bu yaklaşım kentsel çevrede insanların faaliyetleri, karar verme süreci ve çevrelerine verdikleri anlamların çalışılmasıdır (Knox, 1994, akt. Aliağaoğlu, Mirioğlu, 2020)

Davranışsal yaklaşımın temeli insanın çevre ile ilişkisinde mekânın mutlak olmadığı ve sübjektif (öznel) olarak algılandığı varsayımına dayanır. Davranışsal coğrafya "her insanın kendi algıladığı biçimiyle çevre"ye daha fazla önem vermesiyle başlamıştır (Tümertekin, Özgüç, 2011:49). Davranışsal coğrafya, insanların yaşadıkları çevreyi nasıl algıladıkları ve bu algının davranışlarını (yaşamlarını) nasıl etkilediğini inceleyen bir ihtisas koludur (Bergman, 1995:532; akt.Üçışık Erbilin, 2012:157). Başka bir ifade ile davranışsal coğrafya çevrenin sübjektif algılanmasıdır. Smith, (1967:9)'in deyişi ile "düş gücü yalnızca bizim duygularımızın yaratacağı izlenimdir."

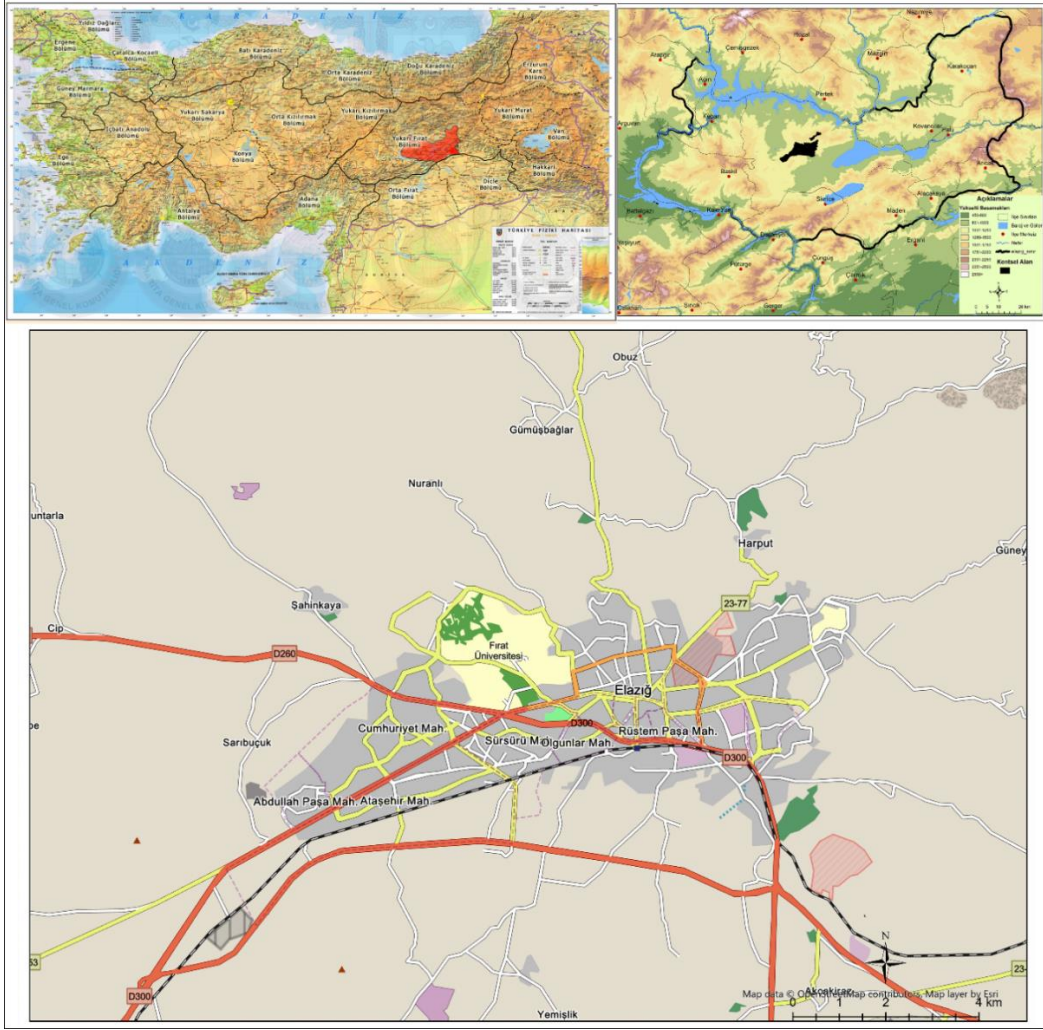
20. yüzyılın ikinci yarısında davranışsal coğrafya çalışmalarında üç kavram baskın olmuştur. Bu kavramlar "Zihin Haritaları (Mental Maps)", "Bilişsel Harita (Cognitive Map)" ve Kent İmgesi (The Image of a City)'dir. Zihinsel harita kavramının öncüsü Peter Gould ve Rodney White (1974)'dir. Zihinsel harita, yere ya da yerlere dair içsel ya da psikolojik bir temsildir. Bu terim, 1960'ların sonlarında, coğrafyada yaşanan psikolojik dönüş (psychological turn) sırasında davranışsal coğrafyanın temel bir bileşeni olarak doğmuştur. Zihinsel harita, bugün bilişsel harita olarak bilinen şemsiye kavramın içindeki pek çok kavramdan biridir (Jacobson, 2006:17, Südaş, İrem, 2018:82). Zihinsel haritalar mental süreçlere gönderme yapar ve evrensel bir iddia ile tüm canlılar için geçerli arka plan arar (Südaş, İrem, 2018:82). Bilişsel harita kavramı ilk olarak psikolojide kullanılmış ve öncüsü Edward Tolman (1948)'dir. Kavramın yaygınlaşması ise Lynch'in ilk kez 1960'da çıkan "Kent İmgesi (The Image of the City)" adlı kitabından sonra yayınlamaya başlamıştır (Tümertekin, Özgüç, 2011:51; Montello, 2018:20). Lynch'i kentsel imge çalışmaya yönlendiren güdüler şunlardır;1. Psikoloji ile kentsel çevre arasındaki olası bağlantıya ilgi, 2. Kentsel peyzajın estetikliğine hayranlık ve 3. bir şehrin plancılar tarafından nasıl ele alınması gerektiği fikridir (Lynch, 1984:151).

Lynch (1984) Amerikan kentinin görsel niteliğini, kentsel imgeler çerçevesinde incelediği çalışmasında davranışsal coğrafya ve bilişsel coğrafya çalışmalarına okunabilirlik (legibility), kent manzarasının görünümü ve görsel kalitesi gibi yeni kavramlar getirmiştir (Montello, 2018, p. 20). Lynch (1960)'e göre okunabilirlik; kentin kendisi aracılığı ile kısımlarının tanınacağı ve tutarlı bir doku içinde düzenleneceği tabiliğidir. Kent okunaklı olabiliyorsa, tanımlanabilir sembollerle bir doku oluşturup görsel olarak kavranabilir. Böylece okunaklı bir kent, bölgeleri, sınırları, yolları kolayca ayırt edilebilen ve büyüklüklü bir doku içinde gruplandırılabilen bir alan olacaktır (Lynch, 1960, pp. 2–3). Lynch'den sonra başka araştırmacılar da bu kavramları geliştirme girişiminde bulunmuştur. Özellikle Golledge ve Stimson (1997), kentsel öğelere daha genel bir şekilde, nokta, çizgi, alan ve yüzey olarak bakmayı önermişlerdir (Montello, 2018, p. 20).

Bilişsel haritalar üzerine yapılan kapsamlı araştırmalar, kent tasarımı için değerli bilgiler sağlamıştır. Yollar, kenarlar, semtler, düğümler ve önemli noktalar sürekli olarak algılanabilirliği artıran fiziksel öğelerdir. Lynch bu öğelerin anlam ve önemini yaptığı çalışmada ortaya koymuş ancak ölçüm problemleri ve bireysel farklılıklardan dolayı problemleri olacağını düşünmüştür (Nasar, 1990:42–43). Ancak günümüzde yapılan araştırmalar çevresel değerlendirmenin Lynch'in düşündüğünden daha ölçülebilir ve daha az sübjektif olduğunu ortaya koymuştur (Nasar, 1989, 1990; Ulrich, 1983; Wohlwill, 1976). Filomena, Verstegen ve Manley (2019) "A computational approach to 'The Image of the City'" isimli çalışmalarında kentsel mekâna ait imgesel öğelerin CBS (GIScience) yardımıyla hesaplanabileceğini Boston çalışmasıyla ortaya koymuşlardır.

1.2. Araştırma Sahasının Yeri ve Genel Özellikleri

Araştırma sahasını oluşturan Elazığ kenti, Doğu Anadolu Bölgesi'nin Yukarı Fırat bölümünde Elazığ ovası içinde yer alır. Elazığ kentinin kuzeyinde tarihi kent Harput, güneyinde Meryem dağı, batısında Keklik tepe, doğusunda Kartal tepesi bulunmaktadır (Harita 1). Elazığ, Coğrafi ve erişilebilirlik özelliklerinden dolayı Anadolu'nun doğusu ile batısını birbirine bağlayan her dönemde önemli medeniyetlere ev sahipliği yapmış tarihi bir yerleşmenin devamı olarak 19. yy'ın sonlarında ilk kentsel nüveleri ortaya çıkmış, 20.yy'da ise kentsel karakterini kazanan bir kenttir. Elazığ'da nüfusun değişimi 20. yy. ilk yarısında durağan ikinci yarısında ise dinamik bir artış göstermiştir. 1927 yılında 19.216 olan kent nüfusu 1950'de 29.317'ye 2019'da ise 377.906'ya yükselmiştir. Nüfusun hızlı değişimine paralel olarak kentsel mekân kullanımı da yıllar içinde değişmiş ve kenti oluşturan imgelerinde zaman içinde değişimine neden olmuştur.



Harita 1: Çalışma Alanı Lokasyonu

2. Veri ve Yöntem

Araştırmada Elazığ kentini oluşturan kentsel imgelerin kent morfolojisi ile olan ilişkileri üzerinde durulmuştur. Kent imgesinin belirlenmesinde Kevin Lynch (1960)'in fiziksel unsurlardan yola çıkarak oluşturulan bileşenler alınmıştır. Lynch (1960)'e göre çevresel imge kimlik, yapı ve anlamdan oluşur. Lynch (1960) Boston, Jersey ve Los Angeles kentlerinin imgesel öğelerini belirlemek için Boston'da 30, Jersey ve Los Angeles'da ise 15'er kişi ile görüşme yapmıştır. Bu görüşmelerde açık uçlu sorular ile katılımcıların yaşadıkları kenti algılayış biçimlerine göre taslak haritalar oluşturulmuştur. Taslak haritalardan yola çıkarak oluşturulan kent imgesinin bileşenleri beş başlık altında toplanmıştır. Bunlar; Yollar, Sınırlar, Bölgeler, Düğüm noktaları ve işaret öğeleridir. Benzer yöntem Nasar (1990), Southworth (1985), Taylor (2009) Ulrich (1983), Wohlwill (1976), Smith (2005), Morello, Ratti (2009), Pearce, Fagence (1996), Sieverts (2003) tarafından kullanılmıştır. Ülkemizde ise Aliagaoglu (2007), Aliagaoglu, Mirioğlu (2020), Karadağ, Turut (2013), Köksal, Sarı (2014), Südas, Gokten (2012), Südaş, İrem (2018), Tolun (1980) Tunçel (2002, 2009), Üçışık, Erbilen (2012) tarafından yapılan alıřmalarda benzer yöntemler kullanılmıştır.

Araştırma kapsamında öncelikle Elazığ kentsel imgeleri nitel arařtırmalar sonucunda ortaya çıkartılmıştır. Lynch'ten farklı olarak katılımlı gözlem ve yapılandırılmış mülakat yöneltme yerine,

doğal gözlem ve rastgele örnekleme tekniği ile kent nüfusuyla orantılı olarak seçilen 150 katılımcıya kenti tanımlayan 12 açık uçlu soru sorulmuştur. Böylece doğal yaşam-imge ilişkisini olduğu biçimi ile ortaya koymaktır. Hatta bir yönlendirme yapılmadığı için şaşırtan beklentilerden farklı, şaşırtıcı kent imgelerine de ulaşılmıştır. Daha sonra ise bu kişilerden boş bir kâğıda zihinlerindeki mental noktaları, bilişsel şemsiyeyi ortaya çıkarmak için Elazığ şehrini ve işe geliş-gidiş güzergâhlarını çizmeleri istenmiştir. Çizilen haritalar nesnellikten uzak öznel krokilerdir. Katılımcı sayısı belirlemede Lynch'in (1960) çalışmasından yola çıkılmıştır. Katılımcı sayısı 150 olmasına rağmen bu kişilerin 60'ı boş bir kâğıda harita çizimini kabul etmiştir. Araştırmaya katılanların 39 erkek, 21 ise kadındır. Katılımcıların %83.3'ü lise ve üzeri eğitim seviyesine sahiptir (Tablo 1). Araştırma kapsamını imgeler oluşturduğu için katılımcıların kentte kalış sürelerinin en az 10 yıl ve üzeri olmasına dikkat edilmiştir. Ayrıca görüşmeler kentin farklı farklı doku özellikleri gösteren alanlarında yapılmıştır. Böylece farklı lokasyonlarda ikamet edenlerin kentsel algıları karşılaştırılma imkânı ortaya çıkmıştır.

Tablo 1: Katılımcı Kişisel Bilgileri

	Kategori	Sıklık	%
Cinsiyet	Erkek	39	65,0
	Kadın	21	35,0
Öğrenim Durumu	İlkokul	4	6,7
	Ortaokul	3	5,0
	Lise	27	45,0
	Üniversite	19	31,7
	Lisans Üstü	7	11,7
Meslek	Kamu Sektörü	22	36,7
	Özel Sektör	17	28,3
	Emekli	5	8,3
	İşsiz	3	5,0
	Ev Hanımı	7	11,7
	Öğrenci	6	10,0

3. Bulgular

Araştırmada; kentte fiziki mekanının, kentsel işlevlerinin, yaşam tarzlarının ve ahalinin sürekli değiştiği, nüfusun yenilenme hızının kentleşme hızının, yüksek olduğu varsayımı ile şehir bağımsız değişken olarak kabul edilmiş ve kent imge/imgeleminin bağımsız değişkenin değişim hızına ve kompozisyonuna paralel olarak eşzamanlı ve/veya gecikmeli olarak değişeceği öngörülmüştür.

- Eş zamanlı değişen imgeler
- Gecikmeli değişen imgeler
- İmgesel değişimde cinsiyet/yaş farkı
- İktisadi ve sosyal sınıflar
- İkametgâh verileri

kartezyen tablolar biçiminde ele alınarak imgesel zihin ve değişme ölçülmüştür. Yapılan görüşmelerden elde edilen veriler içerik çözümleme tekniği ile değerlendirilerek görsel analizler ortaya çıkartılmıştır. Yapılan anket ve gözlemlerde Elazığ'ın imgeleri olarak;

• Orta yaşlı/yaşlı Erkek ve kadın nüfusun (40 yaş ve üzeri), çoğunlukla kentsel sembolleri, kültürel öğeleri, manevi simgeleri gördüğü tespit edilmiştir.

• Genç kadın ve erkek nüfus ise imge olarak yol ve kavşakları ulaşım akslarını görmeleri, beklenmedik sonuçtur. Kullanılan toplu taşıma araçları ve kavşaklar etrafında noktalar ve hatlar biçiminde kümelenmiş eğlence tesislerinin bilişsel bir şemsiye mantığı oluşturduğu düşünülmektedir.

• Genç kadınların iktisadi imgelere erkelerin ise ulaşım ağlarına daha fazla vurgu yaptığı az da olsa bir farklılık olarak vurgulanabilir. Fakat frekans değeri beklenenin altındadır.

• Gazi caddesi tüm katılımcılarda mod, ortanca, ortalama (mean) ve eskimeyen (klasik) imge olarak en önde yer almıştır. Harput kalesi sembolik değeri ile ikincidir.

• İmge olarak ön plana çıkması beklenen, AVMLer, şehir hastanesi, “dibek kahvesi” ve mermer gibi imgelerin katılımcılar tarafından görmezden gelinmesi, Nüfusun yenilenme hızı ve kentleşme hızı ile kent imgesine oluşum hızının, en azından eş zamanlı olmadığı sonucu çıkarılabilir.

• Kentin yeni mahallelerinden olan Çaydağra Mahallesi, katılımcıların ikamet etmek istedikleri yer olarak belirginleşirken, Mahallenin sembollerinin imge olarak belirtilmemesi şaşırtıcı bir bulgudur.

• Çalışmada, imge olarak bilişsel şemsiyeler, imgelemler saptanmıştır. Kültürel imgeler, mekânsal imgeler, Ulaşım aksları, kentsel nirengi hatları, mekanın birbiri ile bağıntılı imgeler olarak algılandığı sonucunu ortaya çıkarmıştır. Mental düzey imge olarak daha az yer bulmuştur.

3.1 Kültürel İmgeler

Konuya yönelik yapılan görüşmelerde katılımcılara sorulan ilk soru, “Elazığ” denilince aklınıza gelen ilk çağrışım ne olmuştur sorusu sorulmuştur. Katılımcıların % 90’nı Orcik, Çaydağra, Harput ve memleket sevgisinin ön plana çıktığı bir kent cevabını vermişlerdir (Fotoğraf 1).



Fotoğraf 1: Kültürel İmgeler: A: Harput Kalesi, B: Çaydağra C: Orcik

“Sizce Elazığ’ın Sembolü nedir?” sorusuna ise katılımcıların % 63,3’ü Çaydağra, % 55’i Harput ve Harput kalesi, %13’ü ise Orcik cevabını vermiştir (Tablo 2). Katılımcılarla yapılan görüşmelerde sembol olarak seçtikleri öğelerin tarihi ve kültürel özelliklerinin ön planda tutulduğu gözlemlenmiştir. Çaydağra, Elazığ yöresinin en önemli halk oyunudur. Çaydağra oyununun simgesel özellik göstermesindeki en önemli sebep yörede düğünlerin bu oyunla başlamasıdır. Bir diğer kent simgesi ise Harput’tur. Katılımcılarla yapılan görüşmelerde Harput Kalesi ve tarihi yerleşim yeri olan Harput kent imgesi olarak gösterilmiştir. Harput, Elazığ’ın kentleşme sürecinde önemli bir yere sahiptir. Anadolu’nun en eski yerleşim birimlerinden biri olan Harput, güvenlik anlayışının ön planda olduğu ve askeri garnizonların egemen olduğu tarihi dönemlerin kentidir. Tarihi süreçte Elazığ, Harput’tan bir kopuş ile meydana gelmiştir. Bu kopuş sonrasında hızla kentleşen Elazığ sürekli büyüyüp gelişirken, Harput kentsel işlevlerini yitiren yaz dönemlerinde eğlencilen (rekreasyon) ve kutsal günlerde çok sayıda cami ve türbeleri ziyaret edilen bir yer haline dönüşmüştür. Özellikle kültürel imgelerin yoğun olduğu Harput, Elazığ’ın simgesi haline gelmiştir.

Tablo 2: Elazığ Sembolleri

Kategori	Frekans	%
Harput Kalesi	33	55
Orcik	8	13,3
Keban Barajı	3	5
Balak Gazi Heykeli	3	5
Sekiz Köşe Kasket	3	5
Bordo Renk	1	1,7
Üzüm	1	1,7
Gakkoş	1	1,7

Kültürel imgeler incelenirken, katılımcılar arasında yaş gruplarına göre farklı imgeler ön plana çıkmıştır. Her yaş grubunda Çaydaçıra ve Harput baskın imge olmasına rağmen özellikle 45 yaşın altında olan katılımcılarda Çaydaçıranın imgesel özelliği baskın karakterini kaybetmektedir (Tablo 3).

Tablo 3: Yaş Gruplarına Göre Kültürel İmgelerin Seçim Sıklığı

Yaş Aralığı	Sembol	Frekans	%
18-25	Çayda Çıra	8	57,1
	Harput	8	57,1
	Orcik	4	28,6
	Keban Barajı	2	14,3
26-35	Çayda Çıra	10	62,5
	Harput	10	62,5
	Üzüm	1	6,3
	Balak Gazi Heykeli	2	12,5
	Sekiz Köşe Kasket	1	6,3
	Keban Barajı	1	6,3
36-45	Çayda Çıra	8	66,7
	Harput	6	50,0
	Orcik	3	25,0
	Bordo Renk	1	8,3
	Sekiz Köşe Kasket	1	8,3
46-60	Çayda Çıra	9	81,8
	Harput	6	54,5
	Balak Gazi Heykeli	1	9,1
	Gakkoş	1	9,1
60+	Çayda Çıra	6	85,7
	Harput	3	42,9
	Orcik	1	14,%
	Sekiz Köşe Kasket	1	14,3

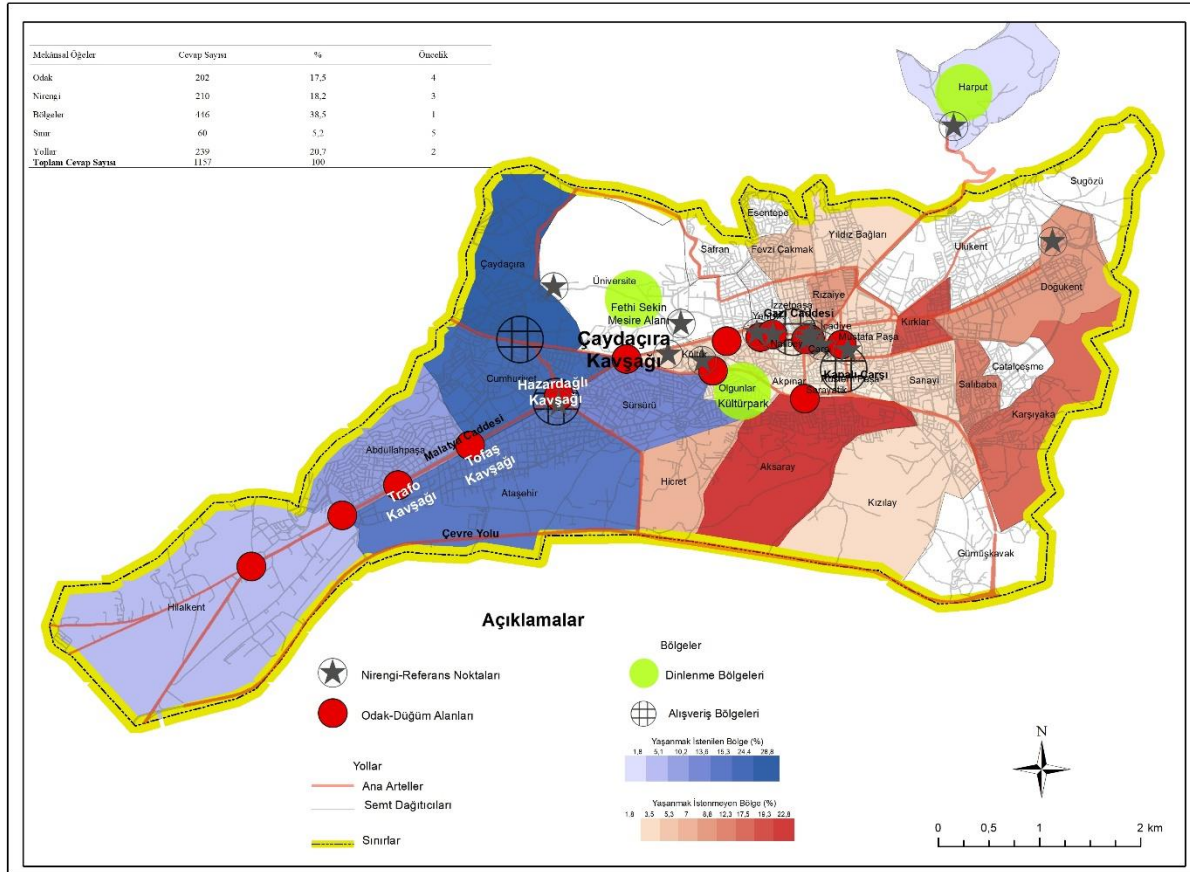
3.2. Mekânsal İmgeler

Elazığ'da imgesel özellik gösteren öğeler çalışmanın kavramsal ve kuramsal yaklaşımında ortaya konan yapay çevre kimlik bileşenleri kullanılarak analiz edilmiştir. Bu çerçevede yapılan incelemeler neticesinde kent imgesi özelliği gösteren yapılar kentleşme serüveni içinde değerlendirilmiştir. Kent sakinleri ile yapılan görüşmeler, Lynch'in (1960) yapay çevre elemanları ile kentsel mekânın okunabilmesi için belirttiği öğeler çerçevesinde değerlendirilmiştir. Bu

değerlendirmeler sonucunda mekâna ilişkin algılamaların % 38'ini Bölgeler, % 20'ini Yollar, % 18,2'ni nirengi noktaları, %17,5'ni odak noktaları ve % 5,2'sini sınırlar oluşturmaktadır (Tablo 4).

Tablo 4: Elazığ İmge Elemanlarının Seçim Sıklığı

Mekânsal Öğeler	Cevap Sayısı	%	Öncelik
Odak	202	17,5	4
Nirengi	210	18,2	3
Bölgeler	446	38,5	1
Sınır	60	5,2	5
Yollar	239	20,7	2
Toplam Cevap Sayısı	1157	100	



Harita 2: Elazığ Kentsel İmge Elemanları

Elazığ kent imgesinde bölgelerin öncelikli olarak algılandığını ve kentin bölgelere ayrılarak tanımlanabildiğini, yolların bu bölgeleri birbirine bağlayan ve ayıran en önemli unsur olduğu tespit



Fotoğraf 2: Elazığ'da İmgesel Yollar

Kentsel gelişmeye paralel olarak gelişen karayolu ağının büyümesi ve trafik hacminde yaşanan artış ile ulaşımın çeşitlenmesi (Akdemir, 2014:140) kent morfolojisini etkilemiştir. 1940'lı yıllarda ilk olarak Gazi Caddesi, 1960'lı yıllardan sonra ise Malatya-Elazığ yolu (Malatya Caddesi) kentsel dokunun yayılmasında etkilidir. Bu yolun varlığına bağlı olarak Hilalkent, Abdullahpaşa ve Bahçelievler mahalleleri oluşmuştur. Bu yolun varlığına bağlı olarak Sürsürü köyü arazileri kent tarafından hızla istila edilmeye başlamıştır. 2012 yılında şehrin güneyinde yeni çevre yolunun yapılması ile birlikte kentsel alan yayılması geçmişte kenti sınırlayıcı bir rolde olan demiryolu ağını aşarak Meryem dağı eteklerine kadar yayılmasına neden olmuştur.

Kentsel dokunun gelişiminde etkili olan bir diğer unsurda kent içi yollardır. Kent içi yollar birçok açıdan önem taşır. Özel bir kullanımın veya faaliyetin bir cadde üzerinde toplanması, o caddenin gözlemciler için önem kazanmasına neden olur (Lynch, 1960:56). Haritaların %93,3'ünde yer alan Gazi Caddesi kentlilerin zihninde en çok bulunan yoldur (Tablo 5). Elazığ'ın kentleşme tarihinin başından beri yer alan Gazi Caddesi kentin en önemli merkezi olarak ortaya çıkmaktadır. Gazi Caddesi, merkezi iş ve ticaret alanı olup, başlangıç ve bitişinde belirli imge elamanları ile sınırlandırılmıştır. Birçok katılımcı tarafından Vali Fahri Bey ve İstasyon Caddesini ise Gazi Caddesinin merkezi özellikleri ile birlikte algılamaktadır. Kentleşme ve kentsel gelişime bağlı olarak ortaya çıkan Malatya Caddesi ve Kuvai Milliye Caddesi yeni iş ve ticaret merkezi olarak gelişmektedir.

Elazığ'da kent içi yolların uzamsal karakteristik özellikleri kentsel dokunun gelişiminde farklı imgeler ortaya çıkarmıştır. Gazi Caddesi ve Vali Fahri Bey Caddesi dar ve caddenin iki yanında ticaret merkezlerinin bulunmasıyla kolayca tanımlanabilmektedir. Aynı zamanda bu cadelere bağlanan sokakların dar olması ile organik bir karakter ortaya çıkarmaktadır. Buna karşılık kentin son dönemlerde gelişen alanlarında ortaya çıkan İmam Efendi Caddesi, Malatya Caddesi, Necmettin Erbakan Bulvarı ve Kuvai Milliye Caddeleri ise genişlikleri ile tanımlanmaktadır.

Kentli nüfusun kenti algılamasında bir diğer etkili olan faktörde yolların istikameti ve başlangıcıdır. Elazığ'da eski kent dokusunda ortaya çıkan yollar genellikle kamusal alanların varlığına bağlı olarak tanımlanmaktadır. Buna örnek olarak Gazi Caddesi, Öğretmen evinden başlar, postane meydanında biter. Aynı şekilde Vali Fahri Bey Caddesi yine öğretmen evinden başlayıp postane meydanında bitmektedir. Bir diğer önemli cadde olan İstasyon Caddesi ise İstasyon binası ile Postane Meydanı arasında uzanan bir yoldur. Gazi Caddesinin devamı olan Hürriyet Caddesi ise benzer şekilde Valilik binasından başlayıp Ordu evinde bitmektedir. Kentin yeni gelişen alanlarında ortaya çıkan caddeler ise kavşak ve düğüm noktaları ile başlamakta ve bitmektedir. Örneğin İmam Efendi Bulvarı ve Kuvai Milliye caddeleri kavşaklar ile başlamakta ve bitmektedir. Bu durum kentsel dokunun oluşum dönemleriyle yakından ilişkilidir. Eski kent

dokusunda bulunan imgesel cadde ve sokaklar ile yeni gelişen alanlarda ortaya çıkan cadde ve sokakları birbirinden ayırmaktadır.

Katılımcıların yaş gruplarına göre de kent içi yolları algıla biçimlerinde önemli farklar bulunmaktadır. Eski kent dokusunun en önemli yol güzergâhı olan Gazi Caddesi tüm yaş grupları tarafından en çok belirtilen güzergâhtır. 60 ve üzeri yaş grubunun en sık belirttiği yollar Gazi Caddesi, İstasyon caddesi ve Vali Fahribey Caddesi iken kentin yeni gelişen alanlarında bulunan güzergâhlardan Necmettin Erbakan Bulvarı, Çevre Yolu, Kuvai Milliye Caddesinden hiç bahsetmemektedirler. Bu durum kent sakinlerinin kenti algılayış biçimlerindeki farklılıkları ortaya koymaktadır (Tablo 5).

Tablo 5: Katılımcıların Yaş Gruplarına Göre Ulaşım Ağlarını Seçim Sıklığı

Kategori	Yaş Grupları										Toplam	
	18-25		26-35		36-45		46-60		60+			
	Frekans	%	Frekans	%	Frekans	%	Frekans	%	Frekans	%	Frekans	%
Gazi Caddesi	14	100,0	14	87,5	11	91,7	10	90,9	7	100,0	56	93,3
Malatya Yolu	8	57,1	13	81,3	8	66,7	10	90,9	2	28,6	41	68,3
Keban Yolu	2	14,3	4	25,0	6	50,0	5	45,5	1	14,3	18	30
Yunus Emre Bulvarı	4	28,6	8	50,0	5	41,7	4	36,4	1	14,3	22	36,7
Diyarbakır Yolu	2	14,3	4	25,0	3	25,0	4	36,4	1	14,3	14	23,3
Necmettin Erbakan Bulvarı	0	0,0	1	6,3	1	8,3	1	9,1	0	0,0	3	5
Çevre Yolu	1	7,1	4	25,0	3	25,0	2	18,2	0	0,0	10	16,7
Kuvai Milliye Caddesi	0	0,0	6	37,5	2	16,7	1	9,1	0	0,0	9	15
Şehit İlhanlar Caddesi	2	14,3	2	12,5	0	0,0	1	9,1	2	28,6	7	11,7
Vali Fahribey Caddesi	4	28,6	5	31,3	5	41,7	3	27,3	5	71,4	22	36,7
İstasyon Caddesi	5	35,7	5	31,3	7	58,3	3	27,3	7	100,0	27	45
Hürriyet Caddesi	4	28,6	2	12,5	1	8,3	2	18,2	1	14,3	10	16,7

3.2.2. Kenarlar/Sınırlar

Kenarlar, yollar gibi algılanmayan doğrusal unsurlardır. Her zaman değilse de genellikle iki tür alanı birbirinden ayıran sınırları oluşturur. Yanal referans görevi görürler (Lynch, 1960:69). Elazığ kentinde etkisi güçlü kenarların başında demiryolu hattı gelmektedir. Demiryolu hattı kentin güneyinde sürekli bir forma sahiptir. Uzun yıllar kent demiryolunun kuzeyinde kalmıştır. Son dönemlerde artan kentleşme ile birlikte kısmi bir geçiş sağlansa da kenti sınırlayıcı bir görevde durmaktadır. Yeni Güney çevre yolunun yapılması ile artan bağlantı noktaları neticesinde demiryolu kent içerisinde kalmaya ve sınır olma özelliğini kısmen yitirmeye başlamıştır (Harita 2).

Elazığ'da kent dokusunu sınırlayan bir diğer unsurda topografik eşiklerdir. Elazığ kenti genel olarak Elazığ ovası içinde yayılmaktadır. Kent sınırları ovanın sınırlarına paralel uzanmaktadır. Elazığ kenti batıda Elazığ ve Uluova arasında yüksek bir eşik alanı ile (1100-1250) ile Hankendi-Kuzova havzasından, doğusunda Gümüşkavak (Hırhırık) eşiği ile de Uluova'dan ayrılmaktadır. Kuzeyinde Harput platosu, güneyinde ise Meryem dağı ile sınırlanmaktadır (Akdemir, Çağlıyan, Dağlı, 2015: 54-55).

Kent sakinleri ile yapılan görüşmelerde ise kent sınırları tanımlanırken doğu-batı istikamette kentin başlangıç ve bitiş noktaları göz önünde bulundurularak yapılmıştır. Genel olarak katılımcılar kentin doğusunda Doğukent, Asri Mezarlık, Keklik Tepe, Karşıyaka ve Beyaz çeşmeyi, batısında ise Hilalkent ve Abdullahpaşa mahallelerini sınır olarak çizmişlerdir. Batıda Hilalkent Mahallesi, doğuda ise Doğukent Mahallesi en sık gösterilen yerlerdir. Bu iki mahallenin de 1980'li yıllardan

sonra toplu konut uygulamaları ile kente eklenmeleri sınır olarak gösterilmelerinde önemlidir. Bir diğer sık gösterilen sınır ise Asri Mezarlık ve Kekliktepe'dir. Mezarlıklar her dönemde kentin dış çeperinde yer alan unsurlardır. Kentsel formu sınırlandırıcı bir etki gösterirler. Elazığ'da katılımcıların %21,7'si tarafından en sık gösterilen sınır olmuştur (Harita 2, Tablo 6).

Tablo 6: Katılımcılara göre Kenarların Seçim Sıklığı

Kategori	Frekans	%
Doğukent-Hilalkent	25	41,7
Asri Mezarlık-Hilalkent	13	21,7
Kekliktepe-Hilalkent	8	13,3
Doğukent-Abdullahpaşa	5	8,3
Karşıyaka-Hankendi	5	8,3
Beyaz Çeşme-İstasyon	1	1,7
Ordu Evi-Çaydaçıra Kavşağı	1	1,7
Hozat Garajı-Hazardağlı Kavşağı	1	1,7
Hankendi-Yazikonak	1	1,7

3.2.3. Bölgeler

Bölgeler, diğer ögelere nazaran daha büyük kent parçalarıdır (Lynch, 1960:75). Lynch 'in (1960) Jersey city üzerine yaptığı çalışmada kenti fiziksel özelliklerinden çok etnik ve sınıfsal özelliklerine göre ayırmıştır. Türkiye kentlerinde böyle sınıfsal ve etnik gruplara göre ayırım yapmak pek mümkün görülmemekle birlikte sosyo-mekansal ayrışmalar üzerine yapılmış çalışmalar bulunmaktadır (Bektaş, Yücel, 2013; Mutlu, Varol, 2017; Özgür, 2006; Şanlı, Özdemir Sönmez, 2016).

Bölgeleri belirleyen fiziksel karakteristikler; doku, alan, form, ayrıntı, sembol, yapı tipleri, kullanımlar, işlev, kentliler, onarım durumları ve topografya gibi sınırsız çeşitlilikte bileşene sahip tematik sürekliliklerdir (Lynch, 1960:75). Elazığ'da kentsel doku içinde ortaya çıkan fiziksel ayrışma bölgeleri 4 başlık altında incelenmiştir (Harita 2, Tablo 7). Bunlar;

1. Yaşamak İstenen Bölgeler
2. Yaşamak İstenmeyen Bölgeler
3. Alışveriş Bölgeleri
4. Eğlencilen (Rekreasyon) Bölgeleri

Tablo 7: Katılımcılara Göre Bölgelerin Seçim Sıklığı

Kategori	Frekans	%
Yaşamak İstenilen Bölge ³		
Çaydaçıra Mahallesi	17	28,8
Cumhuriyet Mahallesi	15	24,4
Ataşehir Mahallesi	9	15,3
Sürsürü Mahallesi	8	13,6
Bahçelievler Mahallesi	8	13,6
Abdullahpaşa Mahallesi	6	10,2
Çaydaçıra Batısı	6	10,2
Çarşı Mahallesi	4	6,8
Hilalkent Mahallesi	3	5,1
Yaşamak İstenmeyen Bölge ⁴		
Sanayi Mahallesi	18	31,58
Aksaray Mahallesi	13	22,8
Kırklar Mahallesi	11	19,3

3-4: Mekânsal verilerin seçilmesinde katılımcıların verdiği cevaplar arasında en çok tekrar edilen cevaplar seçilmiş olup, % 5 altında kalan cevaplar değerlendirilmeye alınmamıştır.

Kentsel Değişim-Kent İmgesi Korelasyonu: Elazığ Örneği

Karşıyaka Mahallesi	10	17,54
Çaydaçıra Kavşağının Doğusu	10	17,54
Salı Baba Mahallesi	7	12,28
Doğu Kent Mahallesi.	5	8,7
Rızaiye Mahallesi	5	8,7
Hicret Mahallesi	4	7,02
Fevzi Çakmak Mah.	3	5,26
Alışveriş		
Gazi Caddesi	40	27,6
Park 23 AVM	37	25,5
Saray Camii Çevresi	25	17,2
Kapalı Çarşı	25	17,2
Akgün AVM	15	10,3
Kasaplar Çarşısı	2	1,4
Büyük Çarşı	1	0,7
Dinlenme		
Fethi Sekin Mesire Alanı	36	61,0
Kültür Park	31	52,5
Harput	29	49,2
Hazar Gölü Çevresi	22	37,3
Jib Barajı Mesire Alanı	7	11,9
Üniversite Kültür Park	6	10,2
Keban Barajı Çevresi	8	13,6

Katılımcıların yaşamak için tercih ettikleri bölgeler; kentin batısı (Elazığ-Malatya yolu), güneybatısı ve kuzeyde yeni yerleşim alanlarıdır. Bu alanlar 1980'li yıllardan sonra kentleşmiş alanlardır. Katılımcılar ile yapılan görüşmelerde bu alanların kentin yeni gelişen ve modern kentsel dokuya sahip olması birinci derece tercih sebebi olmuştur. Bu alanlarda çok katlı, kapalı konut yapılarının yaygınlık göstermesi farklı bölgeler oluşturmaya neden olmaktadır. Özellikle Çaydaçıra Mahallesi, Cumhuriyet Mahallesi, Sürsürü, Ataşehir ve Bahçelievler mahalleleri yapı, doku, form ve işlev bakımından diğer mahallelerden farklılıklar göstermektedir.

Kentte Çaydaçıra Mahallesi (%28,8) ve Cumhuriyet Mahallesi (%24,4), katılımcılar tarafından en yaşanmak istenen mahallelerin başında gelmektedir. Kentin önemli fay hatlarına yakın olması ve yakın çevresinde sık sık depremler yaşanması bu durumun ana nedenlerinden biridir. Katılımcıların yaşamak için tercih etmedikleri bölgeler daha çok sosyo-ekonomik olarak düşük gelir gruplarının bir arada yaşadığı Sanayi Mahallesi (%31,58), Aksaray Mahallesi (22,8), Kırklar (19,3) ve Karşıyaka (17,54) mahalleleridir.

Yaşamak istenilmeyen mahalleler kentin doğusunda çeperde yer alan alanlardır. Özellikle sanayi tesisleri mekânsal ayrışmada önemli kümelenme alanı oluşturmaktadır. Küçük sanayi sitesi ve çevresi Sanayi Mahallesidir. Sosyo-ekonomik olarak düşük gelir grubuna mensup kentlilerin yoğun yerleşim yerlerinin başında gelmektedir. Aksaray, Kırklar, Karşıya ve Hicret Mahalleleri küçük sanayi sitesinin varlığı ve kent özeğine yakınlığından dolayı katılımcılar tarafından yaşamak istenilmeyen bölgeler olarak belirtilmiştir.

Katılımcıların en sık kullandıkları alışveriş mekânları Gazi Caddesi (% 27), Park 23 AVM, Saray Cami ve çevresi (%17,2), Kapalı Çarşı (17,2) ve Akgün AVM (%10,3) ile ön plana çıkmaktadır (Fotoğraf 3). Gazi caddesi ve çevresi kentin en önemli merkezi iş ve ticaret bölgesidir. Geleneksel üretim merkezi olan Kapalı çarşı ve çevresi geçmişte en önemli toplanma merkezi iken günümüzde önemini her geçen gün kaybetmektedir. 2000'li yıllarla birlikte daha çok tüketim

kültürü ile ortaya çıkmış Alışveriş merkezleri Elazığ'da da katılımcıların en sık gösterdikleri yerlerdir. Elazığ'da 2 tane alışveriş merkezi bulunmaktadır. Bunlardan birincisi 2004 yılında açılan Akgün AVM, ikincisi ise 2014 yılında faaliyete geçen Park 23 AVM'dir. Akgün AVM kentin kuzeybatısında Keban yolu üzerinde bulunurken, Park 23 AVM ise Malatya yolu üzerinde Hazardağlı kavşağının batısında bulunmaktadır. AVM'lerin sık uğranan mekânlar olması geleneksel üretim alanlarının öneminin azalmasındaki en önemli etkenlerin başında gelmektedir.



Fotoğraf 3: Alışveriş Merkezleri

Kentsel örüntü içinde en sık kullanılan dinlenme alanları yeşil alanlar, parklar ve bahçelerdir. Elazığ'da katılımcıların en sık uğradıkları dinlenme mekânları Fethi Sekin Mesire Alanı (%61), Kültür Park (%51,5), Harput (%49,2) ve Hazar gölü çevresidir (37,3). Fethi Sekin Mesire alanı ve Kültür Park kentsel örüntü içinde bulunan en önemli yeşil alanlardır. Harput Anadolu'nun en eski yerleşim birimlerinden biridir. Harput güvenlik anlayışının ön planda olduğu ve askeri garnizonların egemen olduğu tarihi dönemlerin kentidir. Tarihi süreçte Elazığ, Harput'tan bir kopuş ile meydana gelmiştir. Günümüzde ise Harput yaz dönemlerinde eğlencenin (rekreasyon) merkezidir. İkinci bir işlevi ise kutsal günlerde ziyaretgâhtır (Akdemir, 2013: 1034). Bu özelliklerinden dolayı günümüzde Harput, Elazığ kent imgesinin temel unsurlarından birini oluşturur. Hazar gölü kentsel örüntünün bir parçası olmamasına rağmen katılımcılar tarafından en çok tercih edilen yerlerden biridir. Hazar gölü ve çevresi kent sakinlerinin boş zamanlarında sık uğrak noktasıdır. Doğal güzelliklerin ön planda olduğu sahada kamusal ve özel yatırımlar ile kentsel örüntünün parçası olmamasına rağmen imge oluşturan bir yapıdadır.

3.2.4. Düğüm/Odak Noktaları

Düğüm noktaları, yol kavşakları veya bazı karakteristiklerin yoğunlaştığı noktalardır. Kent imgesinde kavramsal olarak küçük noktalar olsalar da gerçekte büyük meydanlar, genişletilmiş doğrusal alanlar veya daha büyük ölçekte düşünüldüğünde tüm merkez bölgesini kapsayan büyük alanlardır (Lynch, 1960:80-81). Elazığ'da odak noktaları farklı karakterde unsurların bir araya gelmesiyle oluşmuştur. Kentsel öğelerde meydana gelen değişikliklere bağlı olarak bazı odak noktaları karakteristik özelliklerini kaybetmiş olsa da varlığını sürdüren yerler vardır. Elazığ'da kentsel doku içerisinde ortaya çıkan düğüm/odak noktaları geleneksel ve modern kent dokusunda iki ayrı karakterdedir.

Geleneksel dokuda ortaya çıkan düğüm noktaları daha çok meydanlar ve önemli kamusal yapılardan oluşurken, modern kent dokusunda ortaya çıkan düğüm noktaları kavşaklardır. Geleneksel kent dokusunda Öğretmen evi (%55), Gazi caddesi (%36,7), İstasyon Binası (%21,7), Orduevi (%26,7), Karayolları Binası (%5,0), Valilik (%5,0) ve Atatürk Heykeli(%5,0) en önemli düğüm noktalarıdır (Harita 2, Tablo 8).

Tablo 8: Katılımcılara göre Odak Noktalarının Seçim Sıklığı

Kategori	Frekans	%
Çaydaçıra Kavşağı	36	60,0
Öğretmen Evi	33	55,0
Postane Meydanı	28	46,7
Hazardağlı Kavşağı	27	45,0
Gazi Caddesi	22	36,7
Orduevi	16	26,7
İstasyon	13	21,7
Dörtüol Kavşağı	7	11,7
Tofaş Kavşağı	7	11,7
Trafo Kavşağı	4	6,7
Karayolları Binası	3	5,0
Valilik Binası	3	5,0
Atatürk Heykeli	3	5,0

Elazığ'da hızlı kentleşme ile birlikte değişen kent dokusunda yeni odak/düğüm noktaları ortaya çıkmıştır. Bu noktalar önemli kavşaklardır. Çaydaçıra kavşağı (%60), Hazardağlı kavşağı (%45), Tofaş Kavşağı (%11,7), Trafo Kavşağı (%6,7) ve Dörtüol kavşağı (%1,7) katılımcılar tarafından en sık gösterilen odak-düğüm noktalarıdır. Bu kavşaklar Diyarbakır-Elazığ-Malatya yolu üzerinde ulaşımın kırılmaya uğradığı önemli noktalardır. Dörtüol kavşağı 2012 yılından önce şehirlerarası otobüs ve dolmuşların yolcu indirme ve bindirme durağı olma rolü üstlenmekteydi. Günümüzde şehirlerarası otobüslerin kent içi ana arterleri kullanımının yasaklanmasından dolayı bu özelliğini kaybetmiştir. Çaydaçıra kavşağı ve Hazardağlı kavşakları alışveriş merkezlerinin varlığına bağlı olarak ticari öneme sahip yerlerdir. Tofaş kavşağı ve Trafo kavşağı ise isimlerini yakın çevresinde bulunan önemli noktalardan almış ve imgesel bir özellik kazanmıştır.



Fotoğraf 4: Elazığ'da Odak Noktaları

3.2.5. İşaretler/Nirengi(Referans) Noktaları

İşaret/Nirengi noktaları, kentliler için dışsal öğeler olarak algılanan noktasal referanslardır. Bunlar, ölçekleri çeşitlilik gösterebilen basit fiziksel unsurlardır (Lynch, 1960:87). Bir noktanın veya bir alanın kentsel örüntü içinde kolayca hatırlanan ve çevresinde bulunan donatılardan farklı bir özelliğe sahip olması önemlidir. Bu bağlamda Elazığ'da ortaya çıkan en önemli nirengi noktaları İzzet Paşa Camii (%61,7), Harput (%53,3) ve Öğretmen evidir (%51,7) (Harita 2, Tablo 9).

İzzet Paşa Camii (Fotoğraf 5) birçok noktadan görülebilen uzamsal bir öneme sahiptir. Osmanlı mimari tarzında, çift minareli ve çift şerefeli bir camidir. 20 metre çapında ana kubbesi, 25 adet de küçük kubbesi vardır. Minare yüksekliği toprak seviyesinden itibaren 55 metredir. Dış duvarları körpe yontma taşıyla kaplıdır.(Url 1⁵). Tüm bu özellikleri ile çevresinde bulunan kentsel yapılarla tezatlık oluşturur. Kent sakinleri tarafından kolayca fark edilen önemli bir imgesel unsurdur.



Fotoğraf 5: Elazığ'da İşaret/Nirengi Noktaları

Bir diğer önemli nirengi noktası ise Harput'tur (Fotoğraf 5). Harput kuruluş yeri itibari ile ön plana çıkan bir yerleşmedir. Birçok noktadan görülebilecek bir yükseklikte kurulmuştur. Anadolu'nun en eski kentlerinden biridir ve eşsiz mimari örnekleri bünyesinde barındırır. Kentsel örüntünün kuzeydoğusunda sessiz sakin, organik cadde ve sokakları ile önemli bir yerleşim birimidir. Görüşmelerde kolaylıkla ayırt edilebilen bir alan olarak tanımlanmıştır. Birçok katılımcı tarafından Elazığ'ın simgesi olarak vurgulanmıştır.

Tablo 9: Katılımcılara göre İşaret/Nirengi Noktalarının Seçim Sıklığı

Kategori	Frekans	%
İzzet Paşa Camii	37	61,7
Harput	32	53,3
Öğretmen Evi	31	51,7
PTT Meydanı	24	40,0
Ahmet Ayter Meydanı	19	31,7
Orduevi	19	31,7
Şire Meydanı	11	18,3
Üniversite	10	16,7
Migros	9	15,0
Fethi Sekin Şehir Hastanesi	6	10,0
Kültür Park	4	6,7
Teknokent	3	5,0
Cuma Pazarı	3	5,0
Stadyum	2	3,3

⁵ <https://www.kulturportali.gov.tr/turkiye/elazig/gezilecekyer/zzet-pasa-cami>

Öğretmen evi, Postane Meydanı, Ahmet Ayter Meydanı ve Ordu evi kent sakinleri tarafından kolayca algılanabilen önemli nirengi noktalarıdır. Katılımcılar tarafından kolayca fark edilebilen çevresindeki yapılaşmaya tezatlık oluşturan yerler olmalarının yanında önemli toplanma alanlarıdır.

Sonuç

Kent imgesi kentte yaşayanların kent mekânını deneyimlemesi ile zaman içerisinde birikerek oluşmaktadır. Kent mekânındaki fiziksel bileşenlerin bir araya gelişleri ve parça parça ve bir bütün olarak algılanabilir olması ve bununla beraber kentin tarihi ve kimliği ile ilişkili olarak fiziksel bileşenlere atfedilen anlamlar güçlü bir kent imgesi için önemli özelliklerdir (Eraydın, 2016:43). Son yıllarda kentleşme ve küreselleşme ile birlikte hızlı değişim süreçleri yaşayan kentlerde kent imgesi değişmeye, dönüşmeye ve yeni anlamlar kazanmaya başlamıştır. Özellikle 1950'lili yıllardan sonra hızlı kentleşme süreçleri yaşayan Anadolu kentlerinde küreselleşme ile birlikte kentsel imgeler yerel bağlamından kopuşlar yaşamıştır. Kent sakinlerinin kenti algılamaları bu süreçlerden etkilenmektedir. Bu çalışmada Elazığ kentini oluşturan kentsel imgelerin kent morfolojisi ile olan ilişkileri üzerinde durulmuştur.

Elazığ'da yapay çevre bileşenleri kentsel dokunun zaman içinde değişimiyle farklı anlamlar kazanmıştır. Kentsel örüntünün gelişimi ile birlikte yeni imgeler ortaya çıkmıştır. Kentin geleneksel dokusu içinde yer alan imgeler daha çok karakteristik özellik gösteren çevresi ile tezatlık oluşturan yapılardan oluşurken, modern kent dokusunda ortaya çıkan imgeler ise yolların kesişim noktaları, kavşaklar ve tüketim mekânlarının yoğunlaştığı alanlardır. Bu bağlamda kentsel kimlik oluşturan imgeler Çaydaçıra, Harput, Gazi Caddesi, Kapalı Çarşı, İstasyon caddesi, Postane meydanı, İzzetpaşa Cami ve Öğretmen evidir. Bu öğeler, kent ölçeğinde kapsayıcı bir kimlik oluşturmaktadır. Yeni gelişen kentsel örüntülerde ortaya çıkan Hazardağlı kavşağı, Tofaş kavşağı, Park 23, Akgün gibi imgeler ise kent kültürü ile yoğrulmamış küreselleşme ile şekillenmiş unsurlardır.

Değişen kent formu ile birlikte geçmişte imgesel özellikler gösteren öğeler günümüzde önemini kaybetmiştir. Özellikle Saray cami ve çevresini kapsayan alanda çok sayıda meydan bulunmaktadır. Bu meydanların en önemlileri Şire Meydanı ve Bit (büyük) meydanıdır. Bu iki meydan çevresinde bulunan ticaret hanelerle birlikte kentin en önemli odak noktalarından biriydi. Ayrıca bu alanda bulunan eski hal ve Hacı Serçe Hanı gibi yaklaşık yüzyıllık yapılar günümüzde önemini tamamen kaybetmiş ve ortadan kaybolmuştur.

Kentleşme ile birlikte önemini kaybeden bir diğer imge ise çeşmelerdir. Çeşmeler toplanma yeri olmalarının yanında kenti tanımlamada önemli unsurlardır. Bu bağlamda Beyaz Çeşme, Özer çeşme ve Akpınar gibi önemli içme suyu kaynakları kentsel yapılı alanlar çevresinde merkezi bir etkiye sahipti. Günümüzde kentsel dokuda izleri kalmayan bu yapılar geleneksel kent dokusunun oluşmasında önemli bir yere sahipti. Ayrıca 1970'li yıllarda ortadan kaybolan ve o döneme kadar Beş Kardeşler konağı olarak bilinen bitişik nizam birbirinin aynı yapılar önemli kentsel imgelerinden biriydi (Fotoğraf 6).



Fotoğraf 6: Geçmişte İmgesel Özellik Gösteren Yapılar

Sonuç olarak kent sakinleri ile yapılan görüşmelerde kentsel mekânın algılanabilir olup olmadığı, Elazığ'ın çevresel imge elamanları ile kentsel morfoloji arasında ilişki olup olmadığı sorusuna cevap aranmıştır. Yapılan analizler sonucunda kentsel mekâna ilişkin verilen cevaplarda Elazığ'ın bölgeler, yollar, nirengi noktaları ve odak noktaları ile algılanabildiğini göstermektedir. Değişen kent formu ile birlikte farklı dokularda farklı imgesel öğelerin ortaya çıktığı, katılımcıların kenti algılama biçimlerinin yaş gruplarına göre farklılaştığı tespit edilmiştir. Bu fark değişen kenti anlamada son derece önemlidir. Elazığ gibi tarihsel ve kültürel miras ile şekillenen kentlerde, kent imgelerinin zaman içinde değişimi, kentleşme serüveni ile yakından ilgilidir. Hızlı kentleşme ile birlikte kent imgeleri önem kaybetmekte yahut tamamen ortadan kalkmaktadır. Bu durum kent kimliklerinin de kaybolmasına neden olmaktadır. Bu yüzden kentleri planlarken tek bir zaman diliminde var olmuşçasına ele almak yerine, tarihsel, sosyal ve kültürel imgeler göz önüne alınmalıdır.

Kaynakça

- Akdemir, İ. O. (2014). Periferik Kentleşme Sürecinin Etkenleri: Elazığ Modeli. *Fırat Üniversitesi Harput Araştırmaları Dergisi*, 1(2), 131–150. Retrieved from <http://dergipark.org.tr/tr/pub/had/issue/32296/358836>
- Aliagaoglu, A. (2007). Davranişsal coğrafyaya bir örnek: öğrenci merkezli balikesir şehir imajı. *Fırat Üniversitesi Sosyal Bilimler Dergisi Fırat University Journal of Social Science*, 17(1), 17–44. Retrieved from <http://web.firat.edu.tr/sosyalsbil/dergi/arsiv/cilt17/say1/17-44.pdf>
- Aliagaoglu, A., Mirioğlu, G. (2020). Balıkesir Kent Kimliği. *International Journal of Geography and Geography Education*, (42), 374–399. <https://doi.org/10.32003/igge.736051>
- Aydınlı, S. (1982). *Mimarlıkta görsel analiz*. İTÜ Mimarlık Fakültesi.
- Aydınlı, S. (1986). *Mekansal değerlendirmede algısal yargılara dayalı bir model*.
- Bergman, E. F. (1995). *Human geography: Cultures, connections, and landscapes*. Prentice Hall.
- Bilsel, G. (2002). Kent kültürü-kültürel süreklilik-kimlik sorunsalı ve yaşanılabilir kentsel mekan kavramı üzerine. *Kentleşme ve Yerel Yönetimler Sempozyumu Bildirileri, Adana Kent Konseyi Yerel Gündem*, 21.
- Bourdieu, P. (1997). Les usages sociaux de la science: pour une sociologie clinique du champ scientifique (Paris, 11 mars 1997). *Sciences En Questions*.
- Carmona, M., Heath, T., Tiesdell, S., Oc, T. (2003). *Public places, urban spaces: the dimensions of urban design*. Oxford: Architectural Press.
- Daniel Jacobson. (2006). Behavioral Geography. In Barney Warf (Ed.), *Encyclopedia of Human Geography* (pp. 17–18). SAGE Publications Sage UK: London, England.
- Eraydın, Z. (2016). Kentsel Markalaşma Stratejilerinin Kent Belleği ve Kent İmgesi Üzerine Etkileri: Ankara Örneği Kentsel Markalaşma Stratejilerinin Kent Belleği ve Kent İmgesi Üzerine Etkileri: Ankara Örneği Promim Çevre Düzenleme ve Kentsel Tasarım. *İdealkent*, 7(19), 80–115. Retrieved from <https://dergipark.org.tr/tr/download/article-file/466331>
- Filomena, G., Verstegen, J. A., & Manley, E. (2019). A computational approach to 'The Image of the City.' *Cities*, 89, 14–25.
- Gold, J. R. (2009). Behavioral Geography. *International Encyclopedia of Human Geography*, 1, 282–293.
- Golledge, R. G., & Stimson, R. J. (1997). *Spatial Behavior: A geographic perspective*. Guilford Press.
- Harvey, D. (1973). *Social justice and the city* (Vol. 1). London: Edward Arnold.
- Karadağ, A., & Turut, H. (2013). Üniversite Öğrencilerinin Kentsel Çevre Algısı Üzerine Bir Araştırma: İzmir Örneği (A Research on Urban Environment Perception of Undergraduate Students: Case of İzmir). *Coğrafi Bilimler Dergisi/Turkish Journal of Geographical Sciences*, 11(1), 31–51.
- Knox, P. L. (1994). *Urbanization, An Introduction to Urban Geography*. New Jersey: Prentice Hall.

- Köksal, Y., Sarı, S. (2014). Burdur Kent İmajının Yerel Halk İle Üniversite Öğrencileri Arasındaki Karşılaştırmalı Bir İncelemesi. *Dumlupınar Üniversitesi Sosyal Bilimler Dergisi*, 42, 279–288.
- Lowenthal, D. (1961). Geography, Experience, and Imagination: Towards a Geographical Epistemology. *Annals of the Association of American Geographers*, 51(3), 241–260.
- Lynch, K. (1960). *The Image of The City* (Vol. 11). MIT press.
- Lynch, K. (1984). Reconsidering The Image of The City. In *Cities of the Mind* (pp. 151–161). Springer.
- Montello, D. R. (2018). *Handbook of Behavioral And Cognitive Geography*. Edward Elgar Publishing.
- Morello, E., & Ratti, C. (2009). A Digital İmage of The City: 3D İsovists In Lynch's Urban Analysis. *Environment and Planning B: Planning and Design*, 36(5), 837–853.
- Nasar, J. L. (1989). Perception, Cognition, and Evaluation of Urban Places. In *Public Places and Spaces* (pp. 31–56). Springer.
- Nasar, J. L. (1990). The Evaluative İmage of The City. *Journal of the American Planning Association*, 56(1), 41–53.
- Ocakçı, M., Southworth, M., & of California, B. I. of U. & R. D. (1995). *Elements of Urban Identity: The Case of the Beykoz District of Istanbul*. Retrieved from <https://books.google.com.tr/books?id=AENSGQAACAAJ>
- Ocakçı, M. (2012). Kent İmgesi. *Kentsel Planlama Ansiklopedik Sözlük (Derleyen: Melih Ersoy)*, Ninova Yayınları, İstanbul.
- Pearce, P. L., & Fagence, M. (1996). The Legacy of Kevin Lynch: research implications. *Annals of Tourism Research*, 23(3), 576–598.
- Sennett, R. (1999). The Spaces of Democracy. *Harvard Design Magazine*, 8, 68–72.
- Sieverts, T. (2003). *Cities Without Cities: An İnterpretation Of The Zwischenstadt*. Routledge.
- Smith, Adam. (1967). *The Theory of Moral Sentiments*. Oxford University Press.
- Smith, Andrew. (2005). Conceptualizing City Image Change: The 'Re-İmaging' of Barcelona. *Tourism Geographies*, 7(4), 398–423.
- Southworth, M. (1985). Shaping the City Image. *Journal of Planning Education and Research*, 5(1), 52–59.
- Sudas, İ., Gokten, C. (2012). Cognitive Maps of Europe: Geographical knowledge of Turkish geography students. *European Journal of Geography*, 3(1), 41–56.
- Südaş, İ., & İrem, Ö. Z. (2018). Davranışsal Coğrafyada Bilişsel Haritalar: Ege Üniversitesi kampüsü örneği. *Türk Coğrafya Dergisi*, (71), 81–92.
- Taylor, N. (2009). Legibility and Aesthetics İn Urban Design. *Journal of Urban Design*, 14(2), 189–202.
- Tolun, B. (1980). Davranışlara Yönelik Coğrafya, Anglo-Saksonların 'Behavioral Geography'si ve sosyoekonomik deneyimleri. *İstanbul Üniversitesi Coğrafya Enstitüsü Dergisi*, 23, 257–278.
- Topçu, K. (2011). Kent Kimliği Üzerine Bir Araştırma: Konya örneği. *Uluslararası İnsan Bilimleri Dergisi*, 8(2), 1048–1072.
- Tuan, Y.-F. (1977). *Space and Place: The Perspective of Experience*. Minneapolis: Universtiy of Minnesota.
- Tümertekin, E., Özgüç, N. (2011). Beşeri Coğrafya: İnsan, Kültür, Mekân (12. Baskı). *İstanbul: Çantay Kitabevi*.
- Tunçel, H. (2002). Türk Öğrencilerin Zihin Haritalarında İslam Ülkeleri. *Fırat University Journal of Social Science*, 12(2), 83–103.
- Tunçel, H. (2009). Kentsel Mekanın Algılanması: Elazığ Örneği. *Ankara Üniversitesi V. Ulusal Coğrafya Sempozyumu (16-17 Ekim 2008) Ankara*.
- Üçışık Erbilin, S. (2012). Kentsel Mekan Algılamasına Bir Örnek: Gazimağusa (İsmet İnönü Bulvarı).

F.Ü. Sosyal Bilimler Dergisi 2021-31/1

Haccettepe Üniversitesi Eğitim Fakültesi Dergisi, 1, 157–166.

Ulrich, R. S. (1983). Aesthetic and Affective Response to Natural Environment. In *Behavior and the natural environment* (pp. 85–125). Springer.

Ünlü, T. (2019). Managing the Urban Change : A Morphological Perspective for Planning. *ICONARP*, 7(December), 55–72. <https://doi.org/10.15320/ICONARP.2019.82-E-ISSN>

Wohlwill, J. F. (1976). Environmental Aesthetics: The environment as a source of affect. In *Human behavior and environment* (pp. 37–86). Springer.

EK 1:

Kent Sakinleri Gözünden Elazığ Kent İmgeleri⁶

1. Kullanıcı Bilgileri

Yaş:

Cinsiyet:

Öğrenim Durumu:

Meslek:

2. Adres Bilgileri

Mahalle:

Cadde:

Sokak:

Nerelisiniz? İl:

İlçe:

Ne kadar süredir Elazığ'da ikamet ediyorsunuz?

Daha önce ikamet ettiğiniz yer:

Taşınma sebebiniz?

Kullanıcı Kent Bilgileri

1. "Elazığ" denilince aklınıza ne gelmektedir? Elazığ kelimesi sizin için ne çağırıştır? Elazığ'ı genel olarak nasıl tanımlarsınız?
2. Elazığ'ı tarif eden sözcükler nelerdir.
3. Sizce Elazığ'ın Sembolü nedir?
4. Sizin en çok kullandığınız buluşma noktaları nerelerdir?
5. Sizce Elazığ'ın merkezleri nerelerdir?
6. Kentte kullandığınız alışveriş ve dinlenme mekânları nerelerdir?
- 7.

Kentin neresinde yaşamayı istersiniz?	Kentin neresinde yaşamayı istemezsiniz?

8. Yaşadığınız yerden memnunmusunuz?
Evet Hayır
Değilseniz neden?
9. Kentin en sevdiğiniz beş yeri?
10. Kentte bir yerden bir yere giderken sizi yönlendiren ana noktalar nerelerdir?
11. Sizce Elazığ kolayca yolunuzu bulabileceğiniz bir kent mi?
Evet Hayır
12. Sizce kent nereden başlıyor, nerede bitiyor?
13. İşe gidiş geliş güzergâhınızı hafızanızda kaldığı kadarıyla sizin için önemli yerleri gösterecek şekilde basit bir kroki çizerek anlatınız?
14. İçinde yaşadığınız Elazığ'ı, hafızanızda kaldığı kadarıyla sizin için önemli yerleri gösterecek şekilde basit bir kroki çizerek anlatınız?

⁶ Lynch, K. (1960). The Image of the City (Vol. 11). MIT press ve Gündoğdu, H. M., Azem, K., & Özkök, M. K. (2016). Kırklareli Kent Algısı Üzerine Deneysel Bir Çalışma. İdealkent, 7(18), 48-79 isimli çalışmalardan yararlanılarak hazırlanmıştır.