



Vankulu Sosyal Araştırmalar Dergisi
ISSN: 2630-600X



VASAD

Vankulu Sosyal Araştırmalar Dergisi - Yıl / Year: 2021 - Sayı / Issue: 7 - Sayfa/Page: 253-276
Makale Bilgisi / Article Info / Geliş/Received: 09.11.2020 / Kabul/Accepted: 13.04.2021
Yayın Tarihi/ Date Published: 30.06.2021

Atf/Citation: Ebiri, G. (2020). Anadolu Selçuklu Çağında Şifahane Bünyesinde Yer Alan Türbeler.
Vankulu Sosyal Araştırmalar Dergisi, 7, 253-276

Araştırma Makalesi / Research Article

Gülsün EBİRİ

Doktora Öğrencisi
Van Yüzüncü Yıl Üniversitesi
Sosyal Bilimler Enstitüsü
ORCID: 0000-0002-3063-4413
glsn_ebiri@hotmail.com

Anadolu Selçuklu Çağında Şifahane Bünyesinde Yer Alan Türbeler

Tombs in the Şifahane in the Anatolian Seljuk Age

Öz

Türklerin Anadolu'ya ilk yerleştiği 11. yüzyıl ile Anadolu'nun bu döneminde en güçlü devlet olan Anadolu Selçuklu devletinin yıkıldığı 1308 yılına kadarki dönem "Selçuklu Çağı" olarak nitelendirilmektedir. 11. yüzyıldan sonra Türklerin Anadolu'ya gelmesi ve gerçekleşen fetihler ile göçler yoluyla kültürler arasında etkileşim yaşanmıştır. Bu etkileşim sonucunda ortaya yeni bir sentez çıkmıştır. Anadolu'nun farklı coğrafyalarında bulunan devletler arasında yaşanan kültürel etkileşim ve sanat anlayışlarından dolayı Anadolu'da zengin bir sanat ortamı oluşmuştur. Bu sanat ortamında Cami, mescit, medrese, kervansaray, şifahane, türbe, tekke, zaviye, hankâh, hamam vb. yapılar inşa edilmiştir. Dönem içerisinde yapılan bu imar faaliyetleri arasında şifahanelerin mimarlık tarihinde önemli bir yeri bulunmaktadır. Şifahaneler, sağlık çalışmaları ve hizmetlerinin yapıldığı yerler olan günümüz hastaneleridir. Sosyal devlet anlayışı içerisinde inşa edilen bu yapıların bünyelerinde mezar anıtı olan türbeler yer almaktadır. Türbeler, yapı türü olarak Türklerin İslam mimarisine bir katkısı olarak kabul edilmektedir. Bu yapı türünün Türk-İslam mimarisindeki çoğunluğu da bunu doğrular niteliktedir. Türk İslam mimarisinde bağımsız inşa edilen mezar anıtlarının yanı sıra başka yapılarla tasarlanan türbe örneklerine de rastlanmaktadır. Bu çalışma kapsamında Anadolu Selçuklu çağı mimarisinde şifahane bünyesinde yer alan türbeler incelenmiştir. Bu türbelerin mimari çözümlenmeleri, siyasi ve sosyal ortam içerisinde türbelerin nasıl bir gelişim sergilediği irdelenmiştir. Ayrıca türbeleri bulunan belli bir zümre ile tercih edilen yapı türü arasındaki ilişkiye nasıl yön verildiği değerlendirilmeye çalışılmıştır.

Anahtar Kelimeler: Türbe, Türk-İslam mimarisi, Anadolu Selçuklu, mezar anıtı.

Abstract

Anatolian Turks during the 11th century lived under the most powerful state; the Anatolian Seljuks, up to 1308. In the 11th century, after the Turks came to Anatolia, a series of interactions among various cultures occurred through migration and conquest. This interaction resulted in a new synthesis. Located in different regions of Anatolia, among all the states, cultural exchange and understanding of art in a colorful art scene was experienced. The art scene included the mosques, madrasahs, caravanserais, řifahanes, shrines, lodges, hankâh baths, and built structures. The history of architecture in the period included řifahanes which provided developmental activities for users. řifahane, places where health services are working and that the hospital today. Funerary monuments in the mausoleum as built in-houses for social purposes are also located there. Tombs as the type of structure built then were considered as a contribution to Islamic architecture. The majority of the Turkish-Islamic architecture of this type of structure is also found. These mausoleums were built as independent Islamic architectural pieces. This study covers tombs in the hospital and its surrounding in the Seljuk era. The architectural analysis of these tombs is completed to see how the tombs were developed in such political and social environment. In addition, the relationship among the types of tombs is interrogated.

Keywords: Tomb, the Turkish-Islamic architecture, Anatolian Seljuk, tomb monument

Giriř

Anadolu, kltr ve medeniyetlerin geiř blgesi olduęu iin yoęun gler ve fetihlere sahne olmuřtur. 1071 Malazgirt zaferinin ardından Anadolu'ya yerleřmeler yoęunluk kazanmıřtır. Trklere yurt olan Anadolu'da birok Trk devleti ortaya ıkmıřtır. Trkler Anadolu'ya yerleřtikten kısa sre sonra Kars'tan İzmire kadar geniř alana hâkim olmuřlardır. İlk Trk beyliklerinden Vangl Havzası ierisinde yer alan Ahlatřahlar; Mardin, Diyarbakır ve Hasankeyf'de Artuklular; Amasya, Sivas ve Tokat'da Daniřmendliler; Erzurum'da Saltukoęulları, Erzincan ve Divrięi'de Mengcekoęulları ile İzmir'de aka Beylięi kurulmuřtur. ncelikle İznik merkezli olan ve daha sonra Konya merkezli Anadolu Seluklu devleti kurularak siyasi tarihe yn verilmiřtir. Bu dnem ierisinde zamanla siyasi yapının oluřmasıyla Anadolu Selukluları en gl devlet haline gelmiřtir.

11. yzyıldan sonra Trklere Anadolu'ya gelmesi ve gerekleřen fetihler ile gler yoluyla kltrler arasında etkileřim olmuřtur. Bu etkileřim sonucunda ortaya yeni bir sentez ıkmıřtır. Anadolu'nun farklı coęrafyalarında bulunan devletlerarasında yařanan kltrel etkileřim ve sanat anlayıřlarından dolayı Anadolu'da zengin bir sanat ortamı oluřmuřtur. "Seluklu aęı" olarak nitelendirilen dnem, Trklere Anadolu'ya ilk yerleřtięi 11. yzyıl ile Anadolu'nun

bu dönemde en güçlü devlet olan Anadolu Selçuklu devletinin yıkıldığı 1308 yılına kadarki dönemi kapsamaktadır. Bu dönem içerisinde Anadolu'daki sanat, edebiyat, dil, mimari vb. tüm toplumsal faaliyetler Selçuklu Çağı kavramıyla açıklanmaktadır.

11. ve 14. yüzyıl arası Selçuklu Çağı olarak isimlendirilen bu çağda çeşitli imar faaliyetleri görülmektedir. Bunlardan biri de sağlık çalışmaları ve hizmetlerinin yapıldığı yerler olan günümüz hastaneleridir.

Anadolu Selçuklu çağında sağlık yapıları için çeşitli isimler kullanıldığı bilinmektedir. Bunlar bimaristan, maristan, şifahane, darü's-şifa, darü's-sihha, darü'lâfiye, me'menülistirahe ve darü't-tıp¹ olarak adlandırılmaktadır(Cantay, 2014: 1; Bayat, 2016: 207). Kitabelerde sağlık yapıları için her ne kadar farklı terimler kullanılmışsa da yapılan çalışmalar ile verilen hizmet aynı amaç doğrultusunda gerçekleştiğini göstermektedir.

Anadolu Selçuklu mimarisi içinde şifahaneler, medrese plan düzeni şeklinde inşa edilmiştir. Bağımsız yapılan şifahaneler bulunduğu gibi bir medrese ya da bir yapıyla bitişik örnekleri de bilinmektedir. Anadolu Selçuklu dönemi içerisinde bulunan şifahaneler daha çok kompleks yapılar içerisinde yer almaktadır. 12. yüzyılda Mardin Emineddin Şifahanesi (1108-1109) ile Silvan, Harran ve Antakya'da varlıkları bilinen şifahaneler olsa da bu yapılar hakkında bilgi bulunmamaktadır (Cantay, 2014: 13). Ayrıca Çankırı Cemaleddin Ferruh Şifahanesi (1235) ile Kastamonu Pervaneoğlu Ali Şifahanesi (1272) de günümüze ulaşmayan yapılardandır.

Bağımsız inşa edilen tek darüşşifa, Amasya'da bulunan Anber bin Abdullah şifahanesi (1308-1309)dir. Diğer şifahaneler başka yapılarla birlikte tasarlanmıştır. Kayseri Gevher Nesibe şifahanesi ve bitişğinde yer alan medrese ile birlikte yapı Çifte Medrese olarak adlandırılmaktadır. Sivas I. İzzeddin Keykavus Şifahanesi için yanında bir medrese kalıntısı olduğu ifadelerine karşı bazı araştırmacılar şifahanenin kuzeyinde doğu-batı yönünde bir koridor etrafında mekânların olduğunu belirtmişlerdir (Tuncer, 1979: 911-927; Cantay, 1997: 975-980). Divriği Turan Melek Şifahanesi ise camiyle bitişik olarak yer almaktadır. Diğer bir yapı olan ve kitabesi günümüze ulaşmayan Tokat Gök Medrese (1275), darüşşifa olarak da adlandırılmaktadır. Medresenin yanındaki kalıntı günümüze ulaşmıştır. Yapı çifte medrese plana sahip tıp kompleksi olarak ifade edilmiştir (Cantay, 2006: 330). Ayrıca kayıtlarda Gök Medrese'nin darüşşifası ve

¹ Kaynaklarda bu terimler genel olarak hastane olarak geçmektedir. (Bkz. Şemseddin Sami Kâmus-i Türkî, 334-1256-779.; Ferit Devellioğlu, Osmanlıca-Türkçe Ansiklopedik Lugat, 106-168).

dârü's-sülehası olduđu düşünölmüşse de("Tokat 1973 İl Yıllığı", 1973: 238) yapının kalıntılarından darüşşifa olabileceđi ifade edilmiştir (Gündođdu vd., 2006: 208). İ. Numan (1984:254) inşai detaylar nedeniyle medrese ile yapı kalıntısının birlikte yapılmadığını ve bu iki yapının birbirine kaynaştırılarak geçişli müşterek kullanılan bir yapı gibi olduğunu belirtmiştir. Burada yapılan kazılar neticesinde buranın Gök Medrese'den önce inşa edilen tek katlı bir yapı olabileceđi, yapının kalıntısından yeni bir medrese yapıldığı, inşa edilen bu medresedeki eklerle bu bölümün şifahane diđer bölümün ise tıp medresesi olarak işlev gördüğü ayrıca daha sonra şifahane işlevini tıp medresesinin üstlenmesiyle bu yapının da dârü's-süleha fonksiyonunda olduđu ifade edilmiştir (Numan ve Aksulu, 1999: 48).

Kubbetü's-Süleybiye'nin, İslamiyet'in ilk türbesi olarak Halife Muntasır adına yaptırıldığı kabul edilmektedir. Türbenin Halife Muntasır'ın vefatından sonra annesi tarafından yaptırıldığı belirtilmiştir (Otto-Dorn: 1964, 77). Bu tarihten sonra türbeler benzer formlarda yapılmaya devam etmiştir. Farklı coğrafyalarda kümbet, türbe, marabut, türbet, ravza, meşhed, makam, buk'a, darih gibi çeşitli isimlerle zikredilen İslami mezar anıtları, zamanla farklı kültürlerin bir araya gelmesi ile biçimsel olarak da deđişik özellikler göstermiştir (Demirciođlu, 2017: 2).

Türkler, Anadolu'ya gelmeden ve İslamiyet'i kabul etmeden çok önce İslam inancına yakın bir ölüm ve ölüm sonrası hayat inanışına sahip olmuşlardır. Ölümü yeni bir hayata başlangıç olarak gören Türkler, bu kültür ve inanç biçimlerine uygun mezar anıtlarını inşa etmişlerdir. Yarı göçer yaşam biçimiyle Asya da varlık gösteren Türkler, İslam öncesi dönemde ölümlerini ilkbahar veya sonbahar aylarında defnetmişlerdir. Ayrıca ölümlerinin gerektiğinde cesedi mumyalayarak çadırlarda beklettikleri bilinmektedir. Bu gelenekle beraber kurganlar, Budist stupa formlarına benzer mezar anıtları yapılmıştır. Türk dünyasında İslamiyet'in kabulü sonrasında da bu inanış devam etmiştir. Böylece mezar anıtlarında İslam inancının da yansımaları görölmeye başlanmıştır. Abbasi döneminden alınan ilk türbe biçimleri İslamiyet'ten sonraki Türk toplumunda mezar anıtı geleneğinin gelişip zenginleşmesine olanak sağlamıştır (Aksoy, 2015: 487).

Anadolu Selçuklu döneminde türbe mimarisi yoğun olarak karşımıza çıkmaktadır. Türbeler de kullanılan mimari üslup ve malzeme çeşitlilik göstermektedir. Dönem içerisinde bağımsız inşa edilen türbeler çoğunluktadır. Ancak bir yapı bünyesinde ya da bir yapıyla bitişik olarak inşa edilen türbeler de azımsanmayacak derecededir. Cami-Türbe, Mescit-Türbe, Medrese- Türbe, Şifahane-

Türbe, Tekke- Türbe, Zaviye-Türbe, Hankâh-Türbe, Darülhadis-türbe ve bir yapı topluluğu içerisinde yer alan türbeler de bulunmaktadır. Farklı yapı türleri ile bitişik olan türbeler, dönemin siyasi hâkimiyeti ve ekonomik gücü doğrultusunda bânilerin etkisiyle mimariye yansımaları olarak görülmektedir.

Bu çalışma kapsamında Anadolu Selçuklu Çağı mimarisinde şifahaneler bünyesinde yer alan üç türbe incelenerek İslam Sanatları içerisindeki şifahane-türbe oluşumu hakkında değerlendirmeler bulunmaktadır.

Şifahane Bünyesinde Yer Alan Türbeler

1. Kayseri Gevher Nesibe Şifahanesi (Çifte Medrese), (Gevher Nesibe Medresesi Türbesi)

Kayseri merkez Hacıikiz Mahallesinde, Mimar Sinan Park içinde Gevher Nesibe Medresesi yer almaktadır. Gevher Nesibe Medresesi, Çifte Medrese olarak da adlandırılmaktadır. Yapıda darüşşifanın güney cephesinde bulunan taçkapıda iki satırdan oluşan celi sülüs hatlı Arapça kitabe mevcuttur. Kitabe metni şu şekildedir:

ایام السلطان العظم غیث الدنیا والدین کیخسرو بن قلیج ارسلان دامت اتفق بناء هذا
المارستان
وصیة عن الملكة عسمة الدنیا کوهر نسبية ابنة قلیج ارسلان ارضاکم الله سنة اثنتین
وستمائیة²

Transkripsiyon: “ Eyyame’l-sultanü’l-azim ğıyasedd-ünya ved’din Keyhüsrev bin Kılıç Arslan damet ittefekâ bina haza’l maristan vasiyet âne’l-melike ismete’l-dünya ved’din Güher Nesibe ibni Kılıç Arslan erdâkumullâh sene isneyn ve sitte mie”.

Anlamı: “ Bu maristanın Kılıç Arslan oğlu din ve dünyanın bereketi yüce Sultan Keyhüsrev zamanında, Kılıç Arslan ‘ın kızı din ve Dünya’nın ismetlisi Melike Güher³ Nesibe’nin (Allah rızası için)vasiyeti üzerine 602 yılında yapılmasına karar verilmiştir”.

Kitabeye göre, Sultan I. Gıyaseddin Keyhüsrev tarafından H.602/M. 1205-1206 yılında kardeşi Gevher Nesibe’nin vasiyeti doğrultusunda inşa ettirilmiştir (Türkmen, 1998: 443; Özbek ve Aslan, 2008:393-394; Gabriel, 1954: 70; Aslanapa, 1984: 101; Akok, 1969: 132). Medresenin kitabesi bulunmadığından dolayı şifahaneye eş zamanlı olduğu belirtilmiş (Kuran, 1969: 67; Sözen, 1970: 80-85; Doğan,2013: 17; İpekoğlu, 2006: 111-125) ve medreseye ait Osmanlı dönemi vakıf kayıtlarında yapı “Gıyasiye Medresesi” olarak geçtiği (Önkal, 2015: 339) için Selçuklu Sultanı I. Gıyaseddin Keyhüsrev bâni

² Hakkı Önkal, *Anadolu Selçuklu Türbeleri*, Ankara, 2015, 339.

³ Kitabede geçen isim “Gevher ya da Güher” olarak farklı şekillerde okunmuştur.

kabul edilmiřtir. Ancak arařtırmacılar Gevher Nesibe Hatun'un bânisi olduđu řifahane bulunurken ağabeyi I. Gıyaseddin Keyhüsrev'in inřa ettirdiđi medreseye defnedilmesinin uygun olmadıđını ve hatta Çifte Medrese'nin tamamıyla Gevher Nesibe Hatun'un vasiyetinden kaynaklı inřa edilerek buradaki türbeye defnedildiđini ifade etmiřlerdir (Kutlu, 2017: 370). řifahaneye ait kitabenin medresenin taçkapısı üzerine sonradan yerleřtirildiđi belirtilmiřtir (Kutlu, 2017: 37). Ayrıca Çifte Medrese'nin hangi bölümünde Gevher Nesibe řifahanesi'nin bulunduđunu ve inřa kitabesi olan günümüzdeki darüşşifa olarak adlandırılan yapıya ait olmadıđına dair farklı görüřler de yer almaktadır (Kuran, 1969: 67). Anadolu Selçuklu döneminde yaygın bir geleneđe dönüşen, bânisi olduđu bir yapıya türbesinin de inřa edilmesinden dolayı Gevher Nesibe Hatun'un günümüzde medrese bünyesinde deđil de řifahane olduđu düşünölen bölümde türbenin de yer aldıđı düşünölmektedir. Fakat N. řaman Dođan medrese bünyesinde türbenin bulunduđunu ifade etmiřtir (Dođan, 2019: 524). řifahane bünyesindeki türbe, avlunun dođu eyvanı bitiřiđindedir.

1.1. Plan, Mimari ve Süsleme Özellikleri

İki farklı yapının bir arada olduđu açık avlulu, dört eyvanlı ve tek katlı medrese günümüzde müze olarak kullanılmaktadır (Plan 1). řifahaneenin dođu eyvanının bitiřiđindeki türbe, içten sekizgen dıştan kare planlı, iki katlı ve piramidal külahla örtölüdür (Fotođraf 1,3). Türbenin her iki kapısı batı yöndedir ve medreseye açılmaktadır (Fotođraf 2). Üst kat merdivenin altından cenazelik katına giriř sağlanmaktadır. Bu kat, dikdörtgen planlı, beřik tonozla örtölü ve iç mekânın güney ile kuzey duvarlarında yuvarlak kemerli iki küçük niř görölmektedir. Kapı açıklıđının her iki yanında birer mazgal pencere bulunmaktadır. Bu katta ayrıca tař malzemeli ve yeřil bir örtöyle kaplı sanduka mevcuttur.

Üst kata çift yönlü merdivenle çıkılan ve basık kemerli bir kapıdan girilmektedir. Bu kat, içten sekizgen dıştan kare planlıdır ve gövdenin sekizgen bölümü çatı seviyesinden daha yüksektedir. Dört mazgal pencere ile aydınlatılan iç mekânda ayrıca altı niř yer almaktadır.

Dış cephede çokgen gövdenin her bir kenarının ortasında yarım daire niřler mevcuttur. Bu niřler pencerelerden bařlayarak üç dilimli kemer formunda mukarnaslarla oluřturulmuř ve silindirik çıkıntılar piramidal külahın altında bulunan yazı kuřađının olduđu bölümde yarım daire formuyla sonlanmaktadır.

Yapı, düzgün kesme andezit tař malzeme ile inřa edilmiřtir. Türbenin dış mimaride saçađın altında Ayete'l-Kürsi olan yazı kuřađı

süslemelidir. Ayrıca türbenin kapısı basık kemerli girişin üst bölümü kaş kemer formudur. Kapıyı çevreleyen kademeli silmeler hareketlilik kazandırmıştır. Çift yönlü merdivenin alt kısımları ise dilimli kemer formunda düzenlendiği görülmektedir.

2. Sivas I. İzzeddin Keykavus Şifahanesi, (I. İzzeddin Keykavus Türbesi)

Sivas merkezde Eski Kale Mahallesi Çifte Minareli Medrese'nin karşısında I. İzzeddin Keykavus Şifahanesi bulunmaktadır. Şifahanenin batı cephesindeki taçkapının üzerinde celi sülüs hatlı tek satırlık Arapça inşa kitabesi mevcuttur. Kitabe metni şu şekildedir:

امر بعمارة هذه الدار الصحة لرضاء الله تعالى السلطان الغالب بأمر الله عز الدنيا والدين ركن الاسلام و المسلمين سلطان البر و البحر تاج آل سلجوك أبو الفتح كيكافوس بن كيكسرو برهان أمير المؤمنين في تاريخ سنة أربعة عشر و ستمائة⁴

Transkripsiyon: “ Emera bi-imareti hazihi'l- darü'l-sihhati li-rızaillâhi Teâlâ el- Sultanü'l-ğalibi bi-emrullâhi izzedd-ünya ved'din rüknü'l- islami ve'l-müslimin sultanü'l-berri ve'l-bahri Tac-ı Âli Selçuk Ebu'l-Feth Keykavus bin Keyhüsrev ve burhan emîrü'l-mü'minîn fi tarihi seneti erbeate aşera ve sitte mie”.

Anlamı: “Bu şifahanenin yapılmasını Allahu Teâla'nın rızası için, muzaffer sultan din ve dünyanın izzeti, Müslümanların ve İslam'ın direği, kara ve denizlerin sultanı, Selçuklu devletinin başı, fetihlerin babası, mü'minlerin bilgili emiri Keykavus bin Keyhüsrev Allah'ın izniyle 614 yılında imar ettirdi”.

Türbenin kuzey cephesindeki taçkapıda istiflenerek oluşturulan tek satırlık celi sülüs hatlı tek satırlık Arapça bâni kitabesi yer almaktadır. Kitabe metni şu şekildedir:

لقد اخرجنا من سعة القصور الى ضيق القبور يا حسرتاه ما اغنى عنى ماليه هلك عنى سلطانيه تحقق الانتقال و تبين الر حال عن كل ملك و شكل الزوال فى الرابع من شوال سنه سبع عشر و ستمائة⁵

Transkripsiyon: “ Lekad uhricna min siâti el-kusur ilâ dayyikîl kûburi ya hasretah ma ağna anni maliyeh heleke anni sultaniyeh tahakkuk el-intikâli ve tebeyyen errihalu an külli mülkin ve şeklin ezzevalü fi rabî 'i min şevvali sene seb'a aşera ve sitte mie”.⁶

⁴ Safiyullah Kocabıyık, *Sivasta Selçuklu Medreselerinde Yer Alan Kitabeler*. (Yayınlanmamış Yüksek Lisans Tezi). Erciyes Üniversitesi/Sosyal Bilimler Enstitüsü, Kayseri, 2002, 33.

⁵ Önkal, 344.

⁶ Safiyullah Kocabıyık, aşera yani 10 rakamını ısrın olarak yine 10 rakamı olarak belirtmiştir. Fakat ısrın rakam olarak 20'dir. Bu kelime yanlış yazılmıştır.

Anlamı: “Ne yazık ki bu dar mezarlara girmek üzere geniş saraylardan çıkarıldık. Zenginliğimin bana faydası olmadı, saltanatım yok oldu(Kurâ'n-ı Kerim, Hakka Sûresi 28-29. Ayet.). Zevalin eşliğinde fâni âlemden bâki âleme göç etme zamanı 617 senesinin Şevval ayının dördüncü günü gerçekleşti”.

Kitabesine göre türbe bölümü, H. 4 Şevval 617/M. 2 Aralık 1220 yılında yaptırılmıştır. Böylece Şifahane kitabesinde, Sultan I. İzzeddin Keykavus tarafından H.614/M. 1217-1218 yılında yapılması emredilen yapının eyvanı ise 1220 yılında türbeye dönüştürüldüğü anlaşılmaktadır.

Türbenin girişinde sağ pencere alınlığında iki kartuş içerisine yerleştirilen çini sanatkârına ait kitabe mevcuttur. Kitabe metni şu şekildedir:

عمل احمد بن بزل المرندي⁷

Transkripsiyon: “Amelî Ahmed bin Bizl Marendî”⁸

Anlamı: “Ahmed bin Bizl Marendî'nin eseri”.

Türbenin cephesinde kapı ve pencere alınlıklarında kullanılan Arapça kitabe metinleri şunlardır: “Yeryüzündeki her şey fânidir. Yalnız Rabbinin celal ve ikram sahibi yüzü bâki kalacaktır(Kurân-ı Kerîm, Rahman Sûresi 26-27. Ayet). Allah doğru söyledi”(Kurân-ı Kerîm, Ali İmran Sûresi 95. Ayet). “Biz şüphesiz (her şeyimizle) Allah'a ait (kullarız) ve şüphesiz O'na döneceğiz”(Kurân-ı Kerîm, Bakara Sûresi 156. Ayet). Ayrıca türbe girişinin üzerindeki yer alan kemerde Farsça şiirden beyitler ile günümüzde mevcut olmayan, I. İzzeddin Keykavus'un hastalığında sandukası üzerine yazılmasını vasiyet ettiği dörtlüğün (Turan, 1951: 452) de yazıldığı kitabeler yer almıştır. I. İzzeddin Keykavus Şifahanesi'nin bünyesinde yer alan sultana ait türbe, şifahanein güneyindeki eyvan bölümünün türbeye dönüştürülmesinden meydana gelmiştir (Fotoğraf 7).

2.1. Plan, Mimari ve Süsleme Özellikleri

Anadolu Selçuklu darüşşifalarından olan yapı, doğu-batı yönünde dikdörtgen planlı, açık avlulu, dört eyvanlı ve tek katlıdır (Plan 2, Çizim 1). Güney eyvanda yer alan türbe(Fotoğraf 4), kareye yakın

⁷ Kocabıyık, 47.

⁸ Sanatkâra ait kufi hatlı kitabe araştırmacılar tarafından “Amelî Ahmed bin Bizl-ül-Merendî, Amelî Ahmed ibni Bedel el-Merendî ve Amelî Ahmed bin Bizl Marendî” şeklinde farklı okunmuştur. (Zeki Sönmez, *Başlangıcından XVI. Yüzyıla Kadar Anadolu Türk-İslam mimarisinde Sanatçılar*, Türk Tarih Kurumu, Ankara, 1995, 214-215; Ali Haydar Bayat, “Sivas Darüşşifasının Bilinen ve Bilinmeyen Kitabeleri”, *Selçuklular Döneminde Sivas Sempozyumu*, 29 Eylül- 1 Ekim 2005, 2006, 359-360.; Sedat Çetintaş, *Sivas Darüşşifası 614- 1217*, İbrahim Horoz Basımevi, İstanbul, 1953, 15-16).

dikdörtgen planlı, tek katlı ve ongen bir yüksek kasnak üzerinde içten kubbe dıştan piramidal külahla örtülmüştür (Fotoğraf 5). Kubbeye geçişler prizmatik üçgenlerle oluşturulmuştur.

Güney eyvanın kemer açıklığı duvarla kapatılarak türbenin kapısı darüşşifanın avlusuna açılmaktadır (Fotoğraf 6). Kuzey duvarda kapının her iki yanında birer pencere ile alınlık bölümünde bir mazgal pencere bulunmaktadır. İç mekânda ise mihrap ile mihrabın üstünde her iki köşede birer pencere mevcuttur. Türbede 13 adet sanduka yer almaktadır.

Yapı inşa malzemesi olarak düzgün kesme kalker taş malzeme ile üst örtüde tuğla malzeme kullanılmıştır. Süslemelerde ise çini mozaik ile sırlı ve sırsız tuğlalar yer almaktadır. Süslemeler kuzey cephede sivri kemerli girişte yoğunluktadır (Fotoğraf 7). Bu bölümde gamalı haç, altıgenler, kırık hatlardan oluşan çokgenler ile yıldız motiflerinden oluşan geometrik kompozisyonlar görülmektedir. Ayrıca sağdaki pencere süslemesinin altındaki sanatkar kitabesi beyaz zemin üzerine turkuaz renkli çinilerden mozaik tekniğinde kûfî yazı uygulanmıştır (Yetkin, 1972: 39), (Fotoğraf 8). Ongen olarak düzenlenen kasnak bölümünde de kasnağın her cephesine geometrik kompozisyonlardan süslemeler bulunmaktadır. Ayrıca iç mekânda çini levhalarla kaplı sandukalar ile mihrapta bitkisel ve geometrik olarak düzenlenen süslemeler yer almaktadır (Fotoğraf 9). Mihrapta batılılaşma dönemine ait kalemişi süslemeler de görülmektedir.

3. Sivas- Divriği Turan Melek Şifahanesi, (Ahmed Şah Türbesi)

Sivas ili Divriği ilçesi Kemenkeş Mahallesi'nde Turan Melek Şifahanesi bulunmaktadır. Şifahanenin batı cephesindeki taç kapı üzerinde celi sülüs hatlı üç satırlık Arapça kitabe metni şu şekildedir:

امر بعمارة هذه دار الشفاء المباركة ابتغاء لمرضاة الله الملكة العادلة
المحتاجة الى عفو الله توران ملك ابنة الملك السعيد فخر الدين بهرامشاه
تقبل الله منها امين في احد شهور ست و عشرين و ستمائة⁹

Transkripsiyon: “Emera bi-imareti hazihi darü’ş-şifa el-mübareketu ibtiğâi limerdatillahi el meleketu el-adiletu el-muhtacetu ilâ âfev Allahu Turan Melek ibnetu el-Melik Sâid Fahreddin Behramşah tekabbelellâhu minha âmin fi ehad şuhur sitte ve îşrine ve sitte mie”.

Anlamı: “ Bu mübarek darüşşifanın yapılmasını Melik Said Fahreddin Behramşah’ın kızı, başlanmaya muhtaç, adaletli Turan

⁹ Yılmaz Önge, *Bugünkü Bilgilerimiz Işığında Divriği Ulu Camii ve Darüşşifası*, Vakıflar Genel Müdürlüğü Yayınları, Yılmaz Önge-İbrahim Ateş-Sadi Bayram ((Der.), Ankara, 1978, 47.

Melek Allah'ın rızasını kazanmak için (Allah onlardan razı olsun âmin) 626 yılının aylarının birinde emretti”

Kitabede bu şifahanenin, Fahreddin Behramşah'ın kızı Turan Melek tarafından H. 626/M. 1228-1229 yılında yapılması emredilmiştir. Bâni Ahmed Şah'ın zevcesi Turan Melek Hatun'dur. Şifahanenin ana eyvanında sanatkâra ait bir kitabe metni şu şekildedir:

عمل حورشاه اخلاطی¹⁰

Transkripsiyon: “Amele Hürremşah Ahlâtî”¹¹

Anlamı: “Ahlâtlı Hürremşah'ın eseri”.

Kısmen tahrip olan kitabede mimar adı Ahlâtlı Hürremşah'dır. Külliye içerisinde yer alan ve darüşşifayla bitişik olan Divriği Ulu Cami mihrap önü kubbesinde de sanatkâr “Ahlâtlı Mugis'in oğlu Hürremşah'ın eseri” olarak geçmektedir. Ahmed Şah'a ait türbe, Divriği Şifahanesi'nin bünyesinde kuzeydoğu köşede yer almaktadır.

3.1. Plan, Mimari ve Süsleme Özellikleri

Şifahanenin kuzeydoğu köşesinde sonradan türbeye dönüştürülen mekân dikdörtgen planlıdır ve kuzey-güney doğrultusunda bir kemerle bölünerek oluşturulmuştur (Plan 3). Doğu bölüm kare planlı, üzeri içten kubbe dıştan piramidal külahla örtülüdür (Fotoğraf 11). Kubbe geçişleri tromplarla sağlanmıştır. Batıdaki bölüm ise dikdörtgen planlı ve beşik tonozla örtülmüştür. Yapıda beş adet pencere mevcuttur. Türbede üç sıralı toplam 16 adet sanduka bulunmaktadır (Fotoğraf 12). Sandukaların Ahmed Şah ve ailesine ait olduğu düşünülmektedir (Önkal, 2015: 349-350).

Türbe düzgün kesme kalker taşıyla inşa edilmiştir. Şifahanedeki yoğun bezeme türbede bulunmamaktadır. Büyük ihtimalle türbedeki bezemenin de yapı gibi sonraya bırakılarak tamamlanamadığı ifade edilmiştir (Kuban, 2010: 54). Yapının giriş açıklığı üzerinde lento taşında ve üstündeki kemer formunda ters-düz olarak yerleştirilen üçgen formların ucu damla motifleriyle sonlanan süsleme görülmektedir (Fotoğraf 10). Tromplarda ise istiridye kabuğu formu kullanılmıştır. Sandukalarda ise kısmen çini kaplamalar bulunmaktadır.

¹⁰ Necdet Sakaoğlu, *Türk Anadolu'da Mengücek Oğulları*, Milliyet Yayınları, İstanbul, 1971, 201-202.

¹¹ Fakat araştırmacılar mimarın adını “Horşah Ahmed Çelebi” ve “Ahlâtlı Mugis'in oğlu Hürremşah” olarak da okumuşlardır. (Bkz. Ali Saim Ülgen, “Divriği Camii ve Darüşşifası”, *vakıflar dergisi*, 5, Ankara, 1962, 94; Necdet Sakaoğlu, “Dünya Kültür Mirası Divriği Külliyesi”, *Hayat Ağacı Dergisi*, 34).

Sonuç

İmar edilen yapılar arasında türbeler, kutsallığı ön plana çıkaran ve manevi duygular yüklenen mekânlardandır. Türbe, toplumsal kültürün inanç kaynaklı bir parçası durumundadır. Türk İslam Sanatları mimarisinde inşa edilen türbeler geleneğin etkisiyle süreklilik kazanmıştır.

Anadolu Selçuklu çağı mimarisinde yapı türleri arasında türbeler yoğun bir kullanım alanına sahiptir. Ancak türbelerin yapı bünyesinde yer aldığı ya da yapıya bitişik olarak inşa edildikleri örnekler bağımsız türbelere oranla az bir yoğunlukla karşımıza çıkmaktadır. Dönem içerisinde incelenen yapılarda ise şifahane olarak kitabelerde belirtilen yapıların bünyesinde üç türbe tespit edilmiştir. Fakat bunlardan şifahane olarak da belirtilen Tokat Gök Medrese'nin kitabesi olmadığı ve yanında başka bir yapı kalıntısı olduğu için çifte medrese olarak yapının farklı ihtisas alanlarında kullanıldığı düşünülmektedir.

Yapıların kitabelerinde farklı adlandırmalar olsa da hepsi aynı amaç doğrultusunda hizmet vermektedir. Kayseri Gevher Nesibe Şifahanesi'nde "Maristan", I. İzzeddin Keykavus Şifahanesi'nde "Darü'l-sıhha" ve Divriği Şifahanesi'nde ise "Darü's-şifa" olarak geçmektedir. Bu şifahanelerin bünyesinde yer alan Anadolu Selçuklu mimarisinde herhangi bir yapıya bitişik en erken tarihli türbe, Gevher Nesibe Hatun Türbesi'dir. Türbeye ait herhangi bir kitabe bulunmamaktadır. Vasiyet doğrultusunda inşa edilen bu şifahanedeki hanedan mensubu bir kadına ait türbenin, mimari üslubundan dolayı aynı zamanda yapıldığı düşünülmektedir. İkinci şifahane yapısı içinde yer alan I. İzzeddin Keykavus Türbesi, şifahanenin yapımından üç yıl sonra içinde mihrap bulunan ve mescit olduğu düşünülen güney eyvanın sultan türbesine dönüştürülmesiyle oluşturulmuştur. Üçüncü şifahane ise Mengücek Bey'i Ahmed Şah adına zevcesi Turan Melek Hatun tarafından inşa edilmiş ve vefatından sonra şifahanenin mekânlarından biri türbeye dönüştürülmüştür.

Anadolu Selçuklu Çağı'nda bânilerin siyasi ve ekonomik güçleri yapı türü üzerinde etkili olduğu görülmektedir. Sağlık yapıları bünyesinde türbelerin de yer almasında bâni tercihi etkili olabilmektir. Ancak I. İzzeddin Keykavus Türbesi için böyle bir durum muhtemelen etkili değildir. Dönem içerisindeki siyasi olaylar neticesinde türbenin başkent Konya'da Sultanlar Türbesi'nde değil de bu yapı bünyesinde oluşturulduğu düşünülmektedir (Eser, 2017: 56-62). Her ne kadar bâni tercihi etkili olmasa da Anadolu Selçuklu sultan türbelerindeki anıtsal nitelikler bu yapıda da görülmektedir. Mengücek Beyi Ahmed Şah Türbesi, şifahanenin bir bölümünün türbeye dönüştürülmesiyle

oluřturulmuřtur. Bunda bāni Ahmed řah'ın zevcesi Turan Melek Hatun'un tercihi etkili olmalıdır.

Yapının ana bünyesinde yer alan bu türbeler baęlantılı oldukları yapılardan örtü sistemi ile dıř mimaride vurgulanan örneklerdendir. řifahaneler ile baęlantılı yapılardan Sivas I. İzzeddin Keykavus Türbesi ve Divrięi Ahmed řah Türbesi iten ve dıřtan dikdörtgen planlı yapılardır. Tek katlı olan bu yapılardan I. İzzeddin Keykavus Türbesi iten kubbeli ve Ahmed řah Türbesi ise iten hem kubbeli hem de beřik tonozla örtülüdür. Kubbeye geiř sistemi tromplarla ve prizmatik üçgenlerle saęlanmıřtır. Yapıların giriř kapıları farklı yönlerde yer almaktadır. Bunlardan I. İzzeddin Keykavus Türbesi kuzey yönde ve Ahmed řah Türbesi güneybatı köřede giriřleri bulunmaktadır. Kapılar avluya açılmaktadır. Dolayısıyla türbeler, dıřarı ile avlu aracılıęıyla baęlantı kurmaktadır. Ahmed řah Türbesi'nde dikdörtgen açıklıklı basit nitelikte giriř kullanılırken, güney eyvanda yer alan I. İzzeddin Keykavus Türbesi giriřinde eyvanın kemer açıklıęı duvar ile kapatılarak düzenlenmiřtir. Bu yapılardan I. İzzeddin Keykavus Türbesi'nde kible duvarında mihrap niřine yer verilmiřtir. Her iki yapıda özgün sandukalar bulunmaktadır. Mekāni aydınlatma maksatlı kullanılan pencereler konusunda standart bir düzenleme görölmemektedir. Ancak Ahmed řah Türbesi'nden bitiřik olduęu camiyle arada bir hacet penceresi bulunmaktadır. Dolayısıyla bu uygulama harim mekānından türbeyi ziyaret etmek amalı yapılmıřtır. Dięer bir yapı olan Gevher Nesibe Medresesi Türbesi iten sekizgen dıřtan kare planlı ve ift katlıdır. Türbenin üst katı piramidal külahla alt katı ise beřik tonozla örtülüdür. řifahane bünyesinde yer alan dięer türbeler gibi Gevher Nesibe Medresesi Türbesi'nin de giriři avluya açılmaktadır.

13. yüzyılda yoęun olarak görölen medrese ve ihtisas alanları olan řifahane bünyesindeki eyvanlardan birine bitiřik türbe oluřumuyla sıklıkla karřılařıldıęı gibi bu yapılarda da aynı durum söz konusudur. Ü türbe de bünyesinde oldukları yapıların eyvanlarına bitiřik durumdadır. Fakat bu türbelerin yan eyvanların bitiřięinde olabildięi gibi ana eyvanın bitiřięinde de oldukları görölmektedir. Bu řekilde bir oluřumda standart bir durum bulunmamaktadır.

İncelenen řifahane bünyesindeki bu türbeler sultana, hanedan üyesine ve devlet adamına aittir. Bu yapılar mimari üslupları, kullanılan malzeme ve süslemeleriyle Anadolu Seluklu Devleti'nin siyasi ve ekonomik gücünü yansıtmaktadır. řifahane olarak adlandırılan saęlık yapıları dönem ierisinde hizmet veren önemli yapılardandır. Türklerin İřlam mimarisine bir katkıları olarak kabul edilen türbelerinde bu

yapılar içinde tasarlanması mimari oluşumların geleneğe dönüşerek devam ettiği görülmektedir.

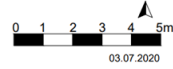
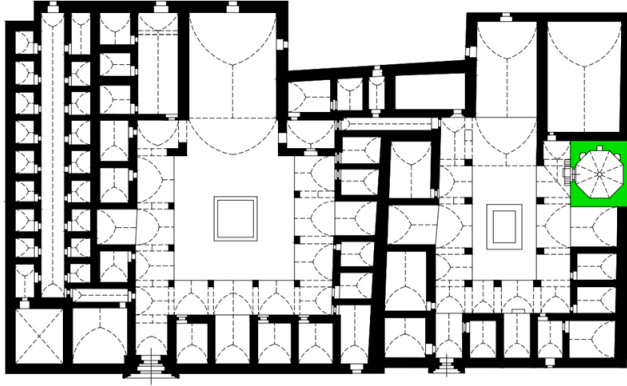
Kaynakça

- Akok, M. (1969). Kayseri’de Gevher Nesibe Sultan Darüşşifası ve Sahabiye Medresesi Rölöve ve Mimarisi. *Türk Arkeoloji Dergisi*,17, 133-184.
- Aksoy Demircan, Z. (2015). “Diğer yapılarla ilişkileri Bakımından Mezar Anıtları”, *Uluslararası Sosyal Araştırmalar Dergisi*, 487-499.
- Aslanapa, O. (1984). *Türk Sanatı I-II*. İstanbul: Kervan Yayınları.
- Bayat, A. H.(2016). *Tip Tarihi*. İstanbul: Zeytinburnu Belediyesi Kültür Yayınları.
- Bayat, A. H. (2006). Sivas Darüşşifasının Bilinen ve Bilinmeyen Kitabeleri. *Selçuklular Döneminde Sivas Sempozyumu*, 29 Eylül- 1 Ekim 2005, 351-365.
- Cantay, G. (2014). *Anadolu Selçuklu ve Osmanlı Darüşşifaları*. Ankara: Atatürk Kültür Merkezi Yayınları.
- Cantay, G.(1997). Sivas I. İzzeddin Keykâvus Darüşşifası. *Erdem Dergisi*, 9(27), 975-980.
- Cantay, G. (2006). *Darüşşifalar*. Ahmet Yaşar Ocak, Ali Uzay Peker, Kenan Bilici (Ed.) *Anadolu Selçukluları ve Beylikler Dönemi Uygarlığı 2* içinde (s.313-333), Ankara: Kültür ve Turizm Bakanlığı Yayınları.
- Çetintaş, S. (1953). *Sivas Darüşşifası: 614h./1217*. İstanbul: İbrahim Horoz Basımevi.
- Demircioğlu Y. (2017). “Türebelerin Mahiyeti ve Türbe Mimarisinin Gelişimi”, Kasım, 2-15.
- Devellioğlu, F. (2014). *Osmanlıca-Türkçe Ansiklopedik Lugat*, Ankara: Aydın Kitabevi
- Eser, E. (2017). Sivas I. İzzeddin Keykavus Şifaiyesi Hakkında Bazı Yeni Görüşler, *Hayat Ağacı Dergisi*, 33, 56-62.
- Gabriel, A. (1954). *Kayseri Türk Anıtları*. Tütenk, A. A. (Çev.). Ankara: Güneş Matbaası.
- Gündoğdu, H. (Ed.). (2006). *Tarihi Yaşatan İl Tokat*. Ankara.
- İpekoğlu, B. (2006). Birleşik işlevli Yapılar. Ahmet Yaşar Ocak, Ali Uzay Peker, Kenan Bilici (Ed.), *Anadolu Selçukluları ve Beylikler Dönemi Uygarlığı 2* içinde (s. 111- 125), Ankara: Kültür ve Turizm Bakanlığı Yayınları.
- Kocabıyık, S. (2002). *Sivasta Selçuklu Medreselerinde Yer Alan Kitabeler*. (Yayınlanmamış Yüksek Lisans Tezi). Erciyes Üniversitesi/Sosyal Bilimler Enstitüsü, Kayseri.

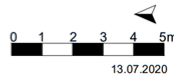
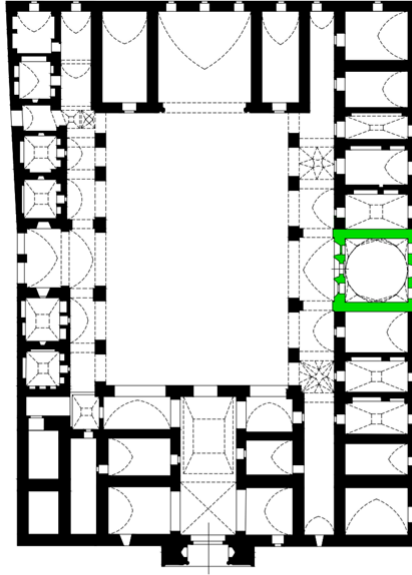
- Kuban, D. (2010). *Divrięi Mucizesi*, İstanbul: Yapı Kredi Yayınları.
- Kur'an-ı Kerim Meâli. (2010). Altuntaş, H. Şahin, M. (Haz.), Ankara: Diyanet İşleri Başkanlığı Yayınları.
- Kuran, A. (1969). *Anadolu Medreseleri*. 1, Ankara: Türk Tarih Kurumu.
- Kutlu, M. (2017). Kayseri Çifte Medrese'de Gevher Nesibe Darüşşifası'nın Konumu Üzerine Bir Deęerlendirme. *Sanat Tarihi Dergisi*, 26. 363-377.
- Kutlu, M. (2017). XII-XIV. *Yüzyıllarda Anadolu'da Tıp Kurumları*.(Yayınlanmamış Doktora Tezi). Ege Üniversitesi/Sosyal Bilimler Enstitüsü, İzmir.
- Numan, İ ve Aksulu, I. (1999). Tokat Gök Medrese Darüs'sülehası'nın Restitüsyonu. Çiğdem Kafescioęlu, Lucienne Thys Şenocak (Ed.) *Aptullah Kuran İçin Yazılar* içinde (s.43-54). İstanbul: Yapı Kredi Yayınları.
- Numan, İ. (1984). Tokat Gök Medrese İle Yanındaki Yapı Bakıyesi Arasındaki Mimari Münasebet. *Suut Kemal Yetkin'e Armaęan* içinde (s.249-261), Ankara: Hacettepe Üniversitesi Armaęan Dizisi.
- Otto- Dorn, K. (1964). *L Art de L Islam*, Paris.
- Önge, Y. (1978). *Bugünkü Bilgilerimiz Işıęı Altında Divrięi Ulu Camii ve Darüşşifası*. Yılmaz Önge, İbrahim Ateş, Sadi Bayram (Der.), Ankara: Vakıflar Genel Müdürlüęü Yayınları.
- Önkal, H. (2015). *Anadolu Selçuklu Türbeleri*, Ankara: Atatürk Kültür Merkezi Yayınları.
- Özbek, Y ve Arslan, C. (2008). *Kayseri taşınmaz Kültür Varlıkları Envanteri*, 1, Kayseri: Kayseri Büyükşehir Yayınları.
- Sakaoęlu, N. (1971). *Türk Anadolu'da Mengücek Oęulları*. İstanbul:Milliyet Yayınları.
- Sakaoęlu, N.(2012) "Dünya Kültür Mirası Divrięi Külliyesi". *Hayat Aęacı Dergisi*,19, 31-36.
- Sönmez, Z. (1995). *Başlangıcından XVI. Yüzyıla Kadar Anadolu Türk-İslam mimarisinde Sanatçılar*, Ankara: Türk Tarih Kurumu.
- Sözen, M.(1970). *Anadolu Medreseleri(Selçuklular ve Beylikler Devri)*. 1, İstanbul: İstanbul Teknik Üniversitesi.
- Şaman Doęan, N. (2013). "Kayseri'deki Selçuklu Dönemi Kadın Türbeleri". *Vakıflar Dergisi*, 39, 15-26.
- Şaman Doęan, N. (2019). Doęan, N. Ş. (2019). "Anadolu Selçuklu Medreseleri ve Darüşşifalarında Türbe", *Belleten*, 33(297), 519-554.
- Şemseddin Sami. (2014). *Kâmus-i Türkî*. Ankara: Çaęrı Yayınları.
- Tokat 1973 İl Yıllıęı.

- Tuncer, O. C. (1979). “Son Kazıların Işığında Sivas Şifahanesi Plâmi”. *Milletlerarası Türkoloji Kongresi (İstanbul, 15-20. X. 1973) Tebliğler*, 3, 911-951.
- Turan, O. (1951). “Selçuklular Zamanında Sivas Şehri”. *Ankara Üniversitesi Dil ve Tarih Coğrafya Dergisi*, 9(4), Sayı 4, 447-457.
- Türkmen, Kerim. (1998). Selçuklu Döneminde Kayseri'nin İmar Faaliyetlerine Katkıda Bulunan Hanımlar. *II. Kayseri ve Yöresi Tarih Sempozyumu Bildirileri* içinde (s.437-449). Kayseri: Erciyes Üniversitesi Yayınları.
- Ülgen, A. S. (1962). “Divriği Camii ve Darüşşifası”. *Vakıflar Dergisi*, 5, 92-97.
- Vakıflar Bölge Müdürlüğü Arşivi
- Yetkin, Şerare, (1972). *Anadolu'da Türk Çini Sanatının Gelişimi*. İstanbul: İstanbul Edebiyat Fakültesi Yayınları.

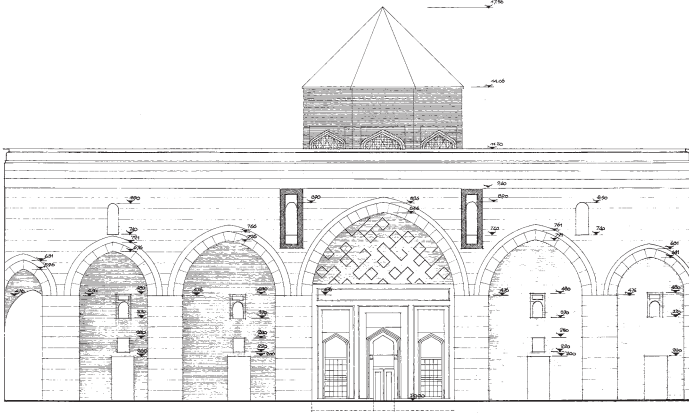
Plan, izim ve Fotoğraflar



Plan 1: Kayseri Gevher Nesibe Darüşşifası (Gıyasiye Medresesi) ve Türbesi Planı (A. Kuran'dan işlenerek)



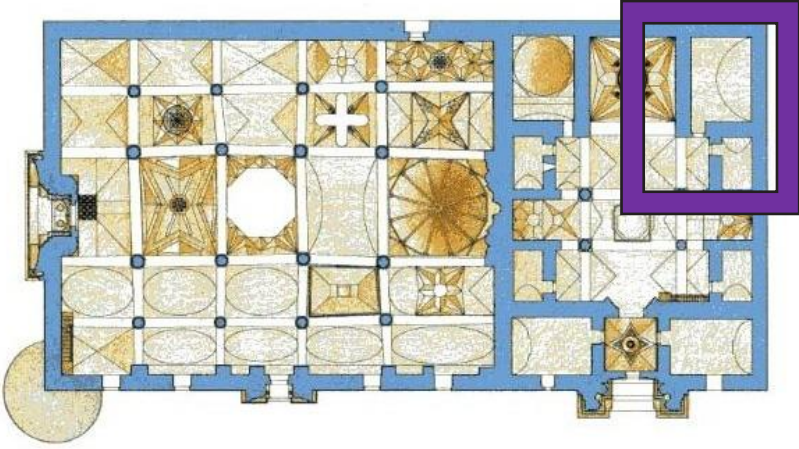
Plan 2: Sivas I. İzzeddin Keykavus Şifahanesi ve Türbesi Planı (Sivas VGM Arşivi'nden işlenerek)



SAĞ REVİK CEBDESİ

BELGE NO: 580001074-00204

Çizim 1: Sivas I. İzzeddin Keykavus Şifahanesi ve Türbesi Kesiti (Sivas VGM Arşivi)



Plan 3: Divriği Külliyesi ve Ahmed Şah Türbesi Planı (D. Kuban)





Fotoğraf 1: Kayseri Gevher Nesibe Hatun Türbesi Batıdan Görünüm



Fotoğraf 2: Kayseri Gevher Nesibe Türbesi Giriş Kapısı(Üst kat ve cenazelik katı)



Fotoğraf 3: Kayseri Gevher Nesibe Türbesi Üst Kat İçten Piramidal Örtüsü



Fotoğraf 4: Sivas I. İzzeddin Keykavus Şifahanesi Güney Cephesi (Sivas VGM Arşivi)



Fotoğraf 5: Sivas I. İzzeddin Keykavus Türbesi Kasnak Görünümü



Fotoğraf 6: Sivas I. İzzeddin Keykavus Türbesi Avludan Görünümü



Fotoğraf 7: Sivas I. İzzeddin Keykavus Türbesi'nin Taç Kapısı



Fotoğraf 8: Sivas I. İzzeddin Keykavus Türbesi'nin Taç Kapı Alınlığı



Fotoğraf 9: Sivas I. İzzeddin Keykavus Türbesi Sandukaları



Fotoğraf 10: Sivas Divrięi Turan Melek řifahanesinde Ahmed řah Türbesi Giriři



Fotoğraf 11: Sivas Divriği Turan Melek Şifahanesinde Ahmed Şah Türbesi İçten Üst Örtüsü



Fotoğraf 12: Sivas Divriği Turan Melek Şifahanesinde Ahmed Şah Türbesi'nde Sandukalar

Adına Yapılan Kiři	Bani İsmi	Kimlięi	Yapılan Eser	Yeri
Gevher Nesibe Hatun	I. Gıyaseddin Keyhüsrev	II. Kılıçaslan'ın Kızı ve I. Gıyasettin Keyhüsrev'in Kızkardeři	Gevher Nesibe Hatun Türbesi	Kayseri/Merkez
I. İzzeddin Keykavus	I. İzzeddin Keykavus	I. Gıyaseddin Keyhüsrev'in oęlu ve I. Alaaddin Keykubat'ın kardeři	I. İzzeddin Keykavus Türbesi	Sivas/Merkez
Ahmed Şah	Melik Said Fahreddin Behramşah'ın kızı ve Ahmed Şah'ın zevcesi Turan Melek Hatun	Mengücek Beyi Ahmed Şah	Ahmed Şah Türbesi	Sivas /Divrięi

Liste 1: Şifahane Bünyesinde Yer Alan Türbeler