

URMIYE MÜZESİ'NDE BULUNAN ERKEN İSLAM DÖNEMİNE AİT SLİP TEKNİĞİNDEKİ SERAMİKLER ÜZERİNE BİR DEĞERLENDİRME

ARAŞTIRMA MAKALESİ

Dr. Öğr. Üyesi Güler YILMAZ

Van Yüzüncü Yıl Üniversitesi Edebiyat Fakültesi

Sanat Tarihi Bölümü

guleryilmaz@yyu.edu.tr

ORCID: 0000-0003-4986-7281

Gönderim Tarihi: 04.12.2020 Kabul Tarihi: 22.12.2020

Alıntı: YILMAZ, Güler (2020), "Urmiye Müzesi'nde Bulunan Erken İslam Dönemine Ait Slip Tekniğindeki Seramikler Üzerine Bir Değerlendirme" *AHBV Edebiyat Fakültesi Dergisi*, (3) 37-50.

ÖZ: Urmiye, İran'ın önemli merkezlerinden biri olup, Türkiye sınırına 50 km uzaklıkta bulunmaktadır. Bu tarihi kent, İslamiyet öncesinde ve İslami dönemde birçok medeniyete ev sahipliği yapmıştır. Bu çalışmada; Urmiye Müzesi'nde bulunan erken İslam dönemine ait slip tekniğindeki seramikler ele alınmıştır. Slip sıraltı boyama tekniklerinden biridir. Söz konusu teknikte, bisküvi fırınlaması tamamlandıktan sonra, eserlerin yüzeyine; sarı, beyaz, siyah, kırmızı, mor ve krem gibi değişik renklerdeki astarla desenler oluşturulur. Astar kurduktan sonra yüzey renkli veya renksiz şeffaf kurşun sırlarla kaplanarak ikinci kez fırınlanır. Slip tekniğinin seramiklerde kullanımı; Doğu İran, Maveraünnehir ve Antik Mısır'a dayanmaktadır. İslam dünyasında ise slip tekniğinin IX. yüzyıldan itibaren yaygın olarak kullanıldığı bilinmektedir. Bu teknik, IX.-X. yüzyıllarda Semerkant, Buhara ve Nişabur'da, X.- XI. yüzyıllarda Merv, Kirman, Rey ve Gurgan gibi İran'ın önemli seramik merkezlerinde ustalıkla üretilmiştir. Söz konusu çalışmada ele alınan örnekler, Abbasi ve Sâmânî dönemlerine aittir. Bu seramikler; hamur, astar, form ve bezeme çeşidine göre gruplandırılmıştır. Çalışmanın amacı, IX.-X. yüzyıla ait olan slip tekniğinde üretilmiş seramiklerdeki zemin ve astar renklerinin motif üzerindeki etkisini ayrıntılı bir şekilde bilim dünyasına sunmaktır. Ayrıca erken İslam dönemi seramik ustalarının dönemin üslupsal özelliklerini, etkileşimini; slip tekniğine ne denli ustalıkla, estetik bir yaklaşımla uyguladıklarını vurgulamaktır.

Anahtar Kelimeler: Astar Boyama, Abbasi, İran, Sır, Sâmânî.

A Review On Ceramics Made With Slip Technique of Early Islam Era in Urmia Museum

ABSTRACT: Urmia is one of the important centres of Iran, 50 kilometres from Turkish border. This historical town was home to many civilizations before and during Islamic Era. In this study, ceramics made with slip technique of early Islamic era in Urmia Museum are discussed. Slip is one of the under-glaze painting techniques. In this technique, patterns are created on the surface of the pieces with primer in various colours such as yellow, white, black, red, purple and cream after bisque firing is completed. After the primer is cured, the surface is coated with coloured or colourless transparent lead glaze and fired for the second time. Use of slip technique on ceramics dates back to Eastern Iran, Transoxiana and Ancient Egypt. In Islamic world, it is known that slip technique has been used commonly since 9th century. This technique was produced skilfully in important ceramic centres of Iran such as Samarkand, Bukhara and Nishapur in the 9th and 10th centuries, and in Merv, Kirman, Rey and Gorgan in the 10th and 11th centuries. The samples discussed in this study belong to Abbasid and Samani periods. These ceramics are grouped according to dough, primer, form and pattern types. The aim of the study is to present to the scientific world the impact of background and primer colours on the pattern in ceramics produced with slip technique dating back to the 9th and 10th centuries in detail. In addition, it aims to emphasize how masterfully the ceramic masters of early Islamic era implemented the stylistic features and interaction of the era to slip technique with an aesthetic approach.

Keywords: Primer Painting, Abbasid, Iran, Glaze, Sâmânî.

Giriş

Bu çalışmanın amacı, Urmiye Müzesi'nde bulunan IX. ve X. yüzyıla ait slip tekniğiyle üretilmiş seramiklerdeki zemin ve astar renklerinin motif ve form üzerindeki etkisini ayrıntılı bir şekilde bilim dünyasına sunmaktır. Ayrıca, astar rengine göre, tercih edilen motif çeşitlerini ve bu etmenlere bağlı olarak değişen form tipolojilerini oluşturarak, üslupsal özelliklerini detaylı bir şekilde ele almaktır. Özellikle erken İslam dönemi slip tekniğinin Selçuklu, İlhanlı, Memlûklü

ve Osmanlı dönemleriyle karşılaştırılması yapılarak, motif ve bezeme kompozisyonu açısından zengin bir çeşitlilik arz eden bu tekniğin tarihsel serüvenini gözler önüne sermektir.

Slip tekniği yani astar boyama, çok eski dönemlerden beri kullanıldığı bilinen sıraltı boyama tekniklerinden biridir. Astar, erken örneklerde kapatıcı olarak kullanılmasının yanı sıra bezeme oluşturmak için de tercih edilmiştir. Nitekim renkli astar kullanarak seramik üzerine desen oluşturulması MÖ II. bin yılın başlarından itibaren Eski Mısır'da görüldüğü bilinmektedir (Fındık, 2014: 72). Söz konusu teknikte biçimlendirilen hamur kurutulularak fırınlanır. Kabin yüzeyine beyaz veya içine boyalar katılarak renklendirilen astarla bezeme oluşturulur. Astarlanan kabin yüzeyi şeffaf kurşun sırla kaplanarak fırınlanır. Slip tekniğinde kırmızı ve kahverengimsi sarı hamur renkleri tercih edilmiştir (Bakır, 1991: 110). Astar bezemenin yapıldığı kısımlar hafif kabarık olur (Öney, 1978: 108-109). Böylece sır, astar sürülen yerlerde açık renkte gözükürken, astarsız yerlerde ise hamura denk geldiği için daha koyu gözükmektedir.

Slip tekniği İslam dünyasında IX. yüzyıldan beri yaygın olarak kullanılmıştır (Öney, 1978: 108). Başlangıçta, bu teknikte üretilen çömlekler, Sâ mânî sınırları içerisinde üretildikleri için slip tekniği yerine Sâ mânî çömlekçiliği olarak adlandırılmıştır. Ancak yapılan araştırmalar, Sâ mânî sınırları dışında da bu tekniğin üretildiğini göstermiştir (Fehérvári, 2000: 50). IX.-X. yüzyıllarda Semerkant, Buhara ve Nişabur'da slip tekniğinde seramikler üretilmiştir (Wilkinson, 1973: 158-160). X.- XI. yüzyıllarda ise Merv, Kirman, Rey ve Gürgen gibi İran'ın önemli seramik merkezlerinin yanı sıra Afganistan'ın Leşkeri Bazar şehrinde de çok renkli astar boyama tekniğinin üretildiği bilinmektedir (Bakır, 1991: 110).

IX.-X. yüzyıllarda aktif olan erken İslam devletlerinden Abbasilerin, İslami dönem seramik sanatına katkılarının biri, şüphesiz slip (astar boyama) tekniğidir. Bu dönemde slip tekniği üslupsal açıdan oldukça çeşitlilik göstermektedir. Nitekim zemin astar rengine göre gruplara ayrılmıştır. Bunlar; beyaz zemin üzerine siyah astarlı desen, beyaz zemin üzerine çok renkli (kırmızımsı turuncu, patlıcan moru, koyu yeşil), siyah veya toprak kırmızı zemin üzerine renkli astar kullanımı, Nişabur üretimi sarı zeminli, çok renkli astar uygulamalarıdır (Fehérvári, 2000: 50-62).

Slip tekniğindeki kaplarda, zemin ve bezemedeki astar renklerinin kullanımına göre desenlerin değiştiği dikkat çekmektedir. Bu teknikteki seramiklerin karakteristik bezemelerini küffî hatlı yazılar oluşturmaktadır. Yazılarda; sihir, gizem, dua ibareleri ve eserin sahibine iyi dilekler içeren sözcükler işlenmiştir (Hillenbrand, 2015: 57-58).

Urmiye Müzesi'ndeki Slip Tekniği Seramiklerinin Gruplandırılması

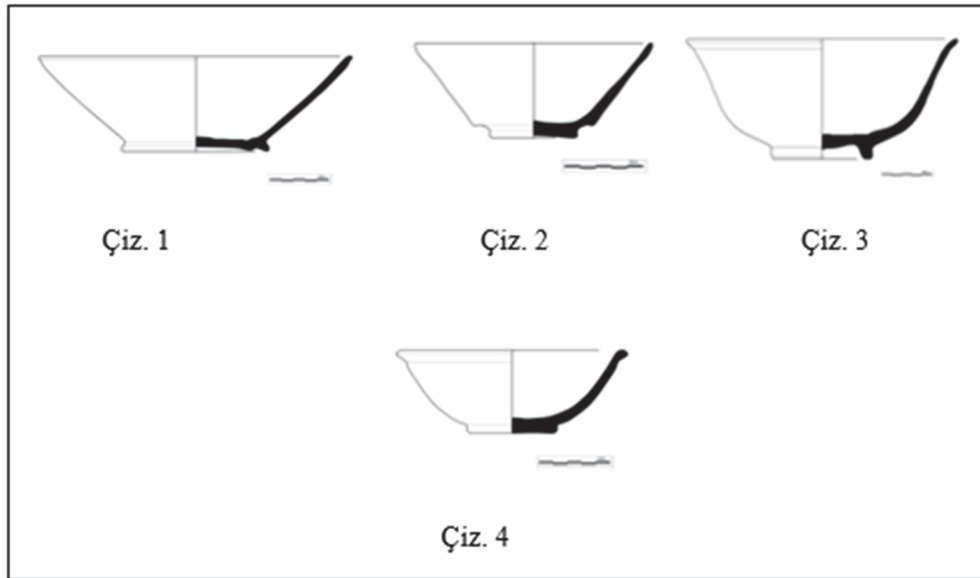
Urmiye Müzesi'nde bulunan seramiklerde; tek renk sırlı, sıraltı boyama, sır akıtma, slip, kazıma, boyalı kazıma, lüster ve minai gibi gerek sır altı gerekse sır üstüne uygulanan zengin bezeme teknikleri görülmektedir. En yoğun grubu ise slip tekniği oluşturmaktadır. Bu çalışma kapsamında ele alınan örnekler ise Abbasi ve Abbasi devletine bağlı, İran'ın yerel hanedanlardan olan Sâ mânî dönemlerine aittir. Bu teknikteki örnekler zemin ve desen astar rengine göre gruplara ayrılmıştır. Bunlar;

1-Beyaz Zemin Üzerine Siyah Renkli Düzenleme: Bu grupta incelenen örnekler Abbasi dönemine aittir. Abbasi dönemine ait olan bu örneklerde, zemin kalın beyaz astarla kaplanmıştır. Beyaz zemin üzerine işlenen motifler siyah renkle boyanmıştır. Beyaz astar üzerine siyah renkle desen oluşturulduktan sonra şeffaf, renksiz sırla kaplanarak fırınlanmıştır. Astar, iç yüzeyin tümüne, dış yüzeyin ise bazılarında gövdeye kadar, bazılarında kaide kısmına kadar, çoğunluğunda ise kaidenin tabanı dâhil tüm yüzeye uygulanmıştır. Beyaz zemin üzerine uygulanan siyah renkli boya fırınlanmadan dolayı, açık ve koyu renkte gözükmektedir. Bu grupta incelenen örnekler, soluk sarı (2.5Y 8/2, 10YR 7/4) açık kahverengi (7.5YR 6/4) hamurlu ve sert dokuludurlar¹. Örneklerin hamurları kireç ve kum katkılıdır. Söz konusu grupta 10 örnek yer almaktadır. Bu örnekler büyük ebatlı tabak ve kâselerden oluşmaktadır (Fot. 1-6).

¹ Bu grupta "Munsell Soil" renk katalogu kullanılmıştır.

Beyaz zemin üzerine siyah renkli örneklerde asıl zenginliği form oluşturmaktadır. Gövde bakımından; konik (Çiz. 1), kademeli konik (Çiz. 2), yarı küresel (Çiz. 3), yayvan-dışbükey (Çiz. 4) formlar dikkati çekmektedir. Dip formunda; yivli halka, halka, düz ve içe çekik düz dip mevcuttur. Ağız kenarında ise; dışa çekik ve düz formlar tercih edilmiştir (Tablo 1). Form çeşitlerinden de anlaşılacağı üzere, motiflerin daha rahat uygulanacağı açık formlar tercih edilmiştir. Bezemelerde; çiçek, yaprak, palmet ve rumiden oluşan bitkisel, dalgalı çizgilerden ve zikzaklardan meydana gelen geometrik, stilize kuş figürü ve kûfî yazı düzenlemeleri yer almaktadır. Ancak bu grubun karakteristik bezeme çeşidini kûfî yazı oluşturmaktadır. Kâselerin ve tabakların iç yüzeyine "El-Melik" (Mülk sahibi, kâinatın sahibi), "Eş-Şafi" (Şifa veren) ve "Muhammed" ibareleri büyük bir ustalıkla yerleştirilmiştir. Bu yazı ibareleri birçok kez tekrar etmektedir. Kûfî yazıların uç kısımları rumilerle ve palmetlerle sonlandırılmıştır. Merkezde ise; stilize kuş veya "vav" harfinin farklı kombinasyonlarla uygulandığı düzenlemeler bulunmaktadır. Örneklerin sadece birinin dış yüzeyinde bezeme görülmektedir (Fot. 5).

Bu grupta yer alan örnekler, beyaz zemin üzerine siyah renkli desen düzenlemesi bakımından XI. yüzyıla ait İran Nişabur üretimi seramiklerle benzerlik arz etmektedir (Bakır, 1991: 111). Ancak, Nişabur örneği gerek astar rengi gerekse kûfî yazının yüzeye uygulanışı bakımından daha başarılıdır.



Tablo 1

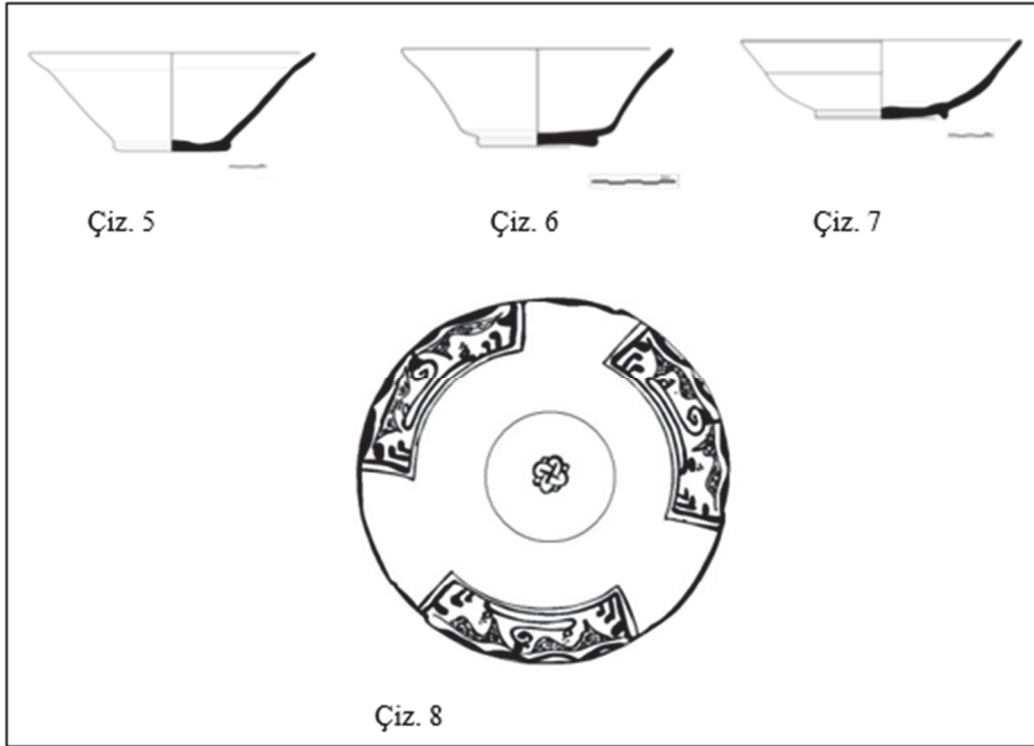
2-Beyaz Zemin Üzerine Renkli Düzenleme: Erken İslam döneminde beyaz astar zemin üzerine siyah düzenlemenin yanı sıra beyaz zemin üzerine renkli düzenlemeler de mevcuttur. Bu grupta 7 örnek bulunmaktadır. Örnekler kâse ve tabak türlerinden oluşmaktadır. Beyaz astar, bazı örneklerin kaide tabanının tümünü kaplayacak şekilde, bazılarının ise gövdelerinin yarısına kadar sürülmüştür. Beyaz astar üzerine kiremit kırmızısı, siyah, kahverengi ve yeşil renkleri aynı anda kullanıldığı gibi farklı örneklerde farklı kombinasyonlarla da oluşturulmuştur. Renkli astar bezemenin üzerine ise şeffaf, renksiz sır sürülmüştür (Fot. 7-10).

Beyaz zemin üzerine renkli düzenlemeli örneklerde; açık kahverengi (7.5YR 6/4), kırmızımsı sarı (7.5YR 7/6, 5YR 7/8, 5YR 6/8) ve soluk sarı (2.5Y 8/2, 10YR 7/4) hamur rengi mevcuttur. Örneklerin tümü dışa çekik ağızlıdır. Kaplarda; konik (Çiz. 5), kademeli konik (Çiz. 6), basık-yarı küresel (Çiz. 7) gövde çeşitleri ve yivli halka ile düz dip formları tercih edilmiştir (Tablo 2).

Söz konusu grupta, motif bakımından çeşitlilik hâkimdir. Beyaz zemin üzerine siyah düzenlemede olduğu gibi karakteristik bezemeyi kûfî yazı oluşturmaktadır (Çiz. 8). Kûfî yazının yanı sıra; daire, benek, ışınsal çizgiler, çaprazlar, inci dizilerinden oluşan geometrik, palmet

ve yapraklardan oluşan soyut bitkisel motifler de tercih edilmiştir. Kase ve tabakların iç yüzeyinde; Arapça "Ehad" (Tek), "Eş-Şafi" (Şifa veren), "El-'alem" (Bayrak), hayır ve dua içerikli yazı ibareleri yer almaktadır. Kûfî yazılar kapların; ağız kenarlarına, tüm yüzeye ve gövde kısımlarına bitkisel ve geometrik motiflerle beraber uygulanmıştır. Yazı ibarelerinin araları beneklerle ve noktalarla boş yer kalmayacak şekilde doldurulmuştur.

Bu grupta yer alan örnekler, beyaz zemin üzerine renkli düzenleme bakımından XI. yüzyıla ait İran Nişabur üretimi seramiklere benzemektedir (Bakır, 1991: 111). X. yüzyıl Abbasi dönemi örnekleriyle de kalın beyaz astar kullanımı, gövde formuna göre tercih ettikleri motif çeşitleri ve motiflerin düzenlenişi bakımından da İran örnekleriyle benzerlikler görülmektedir (Fehérvári, 2000: 55).

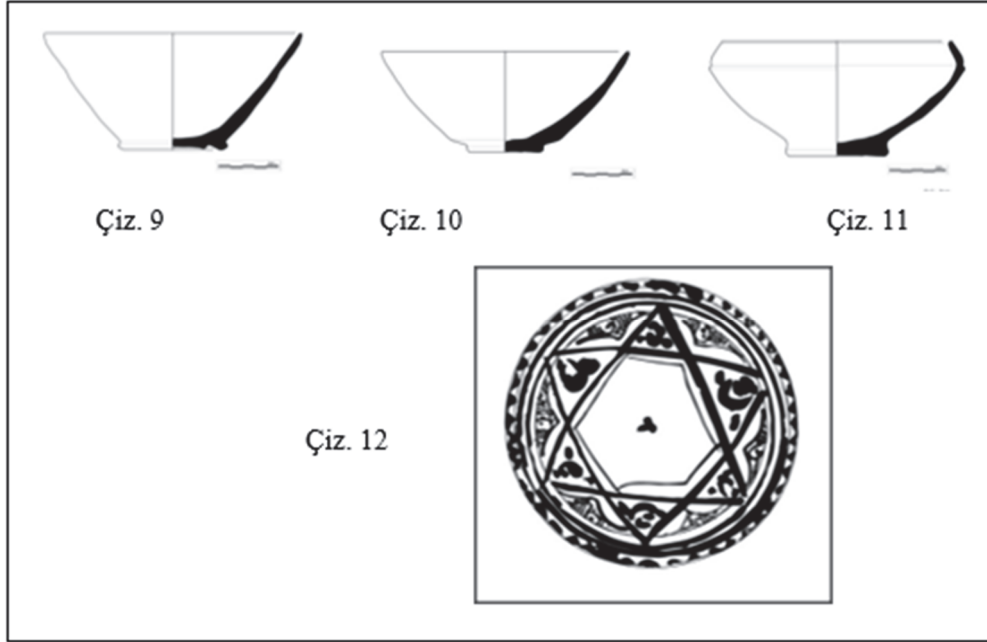


Tablo 2

3-Krem Zemin Üzerine Renkli Düzenleme: Bu grupta 14 örnek yer almaktadır. Urmiye Müzesi'ndeki en yoğun grubu oluşturmaktadır. Krem zemin üzerine; kahverengi, yeşil, siyah, kiremit kırmızısı, pudra ve sarı renklerle desen oluşturulmuştur. Bezemelerin üzeri şeffaf, renksiz sırla kaplanmıştır. Bu bölümde değerlendirilen örneklerin hamur katkısı ve dokusu tespit edilememiştir. Örneklerin çoğunda kırmızımsı sarı (5YR 6/8, 7.5YR 7/6, 5YR 7/8) ve sarımsı kırmızı (5YR 5/8) hamur renkleri görülmektedir. Kapların formlarında çeşitlilik göze çarpmaktadır. Konik (Çiz. 9), kademeli konik, konikvari-yarı küresel (Çiz. 10) gövde formları, içe çekik (Çiz. 11) ile dışa çekik ağız ve düz dipli ile yivli halka dip formları tercih edilmiştir (Tablo 3).

Beyaz zemin üzerine siyah ve renkli düzenlemeli örneklerde karakteristik motif kûfî yazı iken, krem zemin üzerine renkli düzenlemeli örneklerde ise karakteristik motif kûfî yazı değildir. Bu gruptaki seramiklerde; geometrik, bitkisel ve figürlü motifler ağırlığı oluşturmaktadır. İç yüzeyin merkezinde, gövde ve ağız kenarında; benek, nokta, örgü, dikey çizgi, ışınal çizgiler, daire, Mühr-i Süleyman, spiral, inci dizileri, dalgalı çizgi, yarım daire, rumi, yaprak, kıvrık dal, nar, stilize kuş motifi, insan silueti ve yazı taklidi bezemeler yer almaktadır (Fot. 11-14, Çiz. 12). Özellikle stilize edilmiş kuş figürü yüzeye bir bütün olarak, estetik bir yaklaşımla uygulanmıştır (Fot. 14).

Bu grupta yer alan örnekler, krem zemin üzerine renkli düzenleme bakımından X. yüzyıl Abbasi dönemine ait Nişabur üretimi seramiklere benzemektedir (Fehérvári, 2000: 57). Ele alınan kaplar; Abbasi dönemi örnekleriyle gerek form gerekse forma uygun motif seçiminde ve motiflerin girift bir şekilde düzenlenmesi bakımından paralel özellikler göstermektedir.



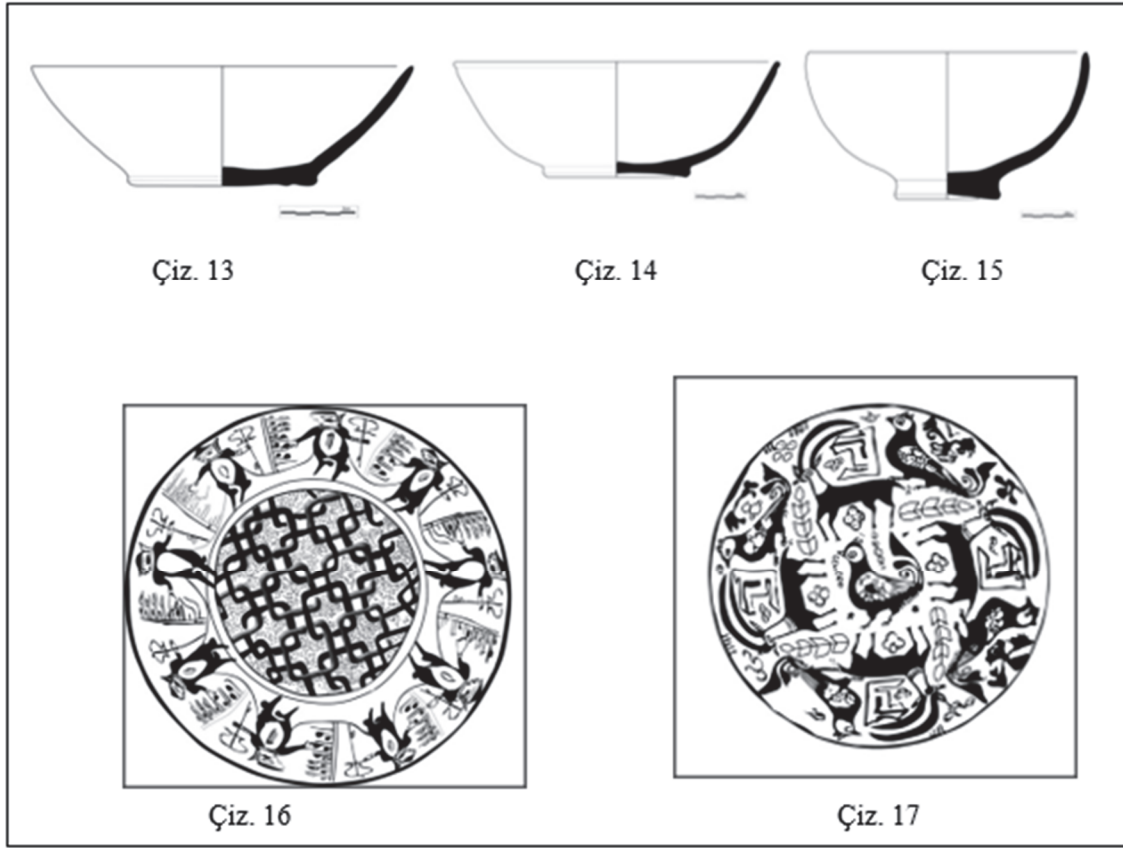
Tablo 3

4-Krem Zemin Üzerine Sarı Renkli Düzenleme: Krem zemin üzerine sarı renkli düzenleme, diğer gruplardan farklılık arz etmektedir. Bu gruptaki örneklerin Sâmânî dönemine ait olduğu düşünülmektedir. Krem zemin üzerine uygulanan bezemelerin etrafı sarı boyalı veya zemin sarı boyalı olacak şekilde düzenlenmiştir. Her iki farklı şekilde düzenlenen örneklerin üzeri şeffaf, renksiz sırla kaplanmıştır. Sarı renginde acıklı koyulu olmak üzere farklı tonlar mevcuttur. Örneklerin hamuru soluk kahverengi (2.5Y 7/3, 10YR 7/4), kahverengi (10YR 5/3) ve soluk sarı (5YR 6/6, 2.5Y 8/2, 10YR6/3) renklidir. Hamurları sert dokulu ve yüzeyi oldukça düzgündür. Krem zemin üzerine sarı renkli düzenlemede 12 örnek bulunmaktadır.

Bu grupta yer alan kapların da formlarında çeşitlilik görülmektedir. Kaplarda; konik (Çiz. 13), basık-yarı küresel (Çiz. 14) ve yarı küresel (Çiz. 15) gövde çeşitleri mevcuttur. Örneklerde içe çekik, dışa çekik ve düz ağız olmak üzere 3 değişik form görülmektedir. Ayrıca düz dip ve düz dibin bir alt grubu olan içe çekik düz dip form çeşitleri tespit edilmiştir (Tablo 4).

Krem astar üzerine motiflerin sarı renkle boyandığı düzenlemelerde, kûfî yazı ibareleri okunaklı, ancak beyaz zemin üzerine siyah veya beyaz zemin üzerine renkli kaplar kadar ustalıkla işlenmemiştir. Kullanılan diğer motifler ise; zencerek, daire, benek, ok ucu, düğüm, zikzak, eşkenar dörtgenler, spiral, on kollu yıldız, Mühr-i Süleyman, ışınsal çizgiler, inci dizileri, çiçek ve nardır. Bu gruptaki kaplar büyük ebatlı olup kâse ve tabaklardan oluşmaktadır. Yazı ibarelerinde; "Lehum Kullu Mülkün" (Mülk sizindir), "La ilahe illallah", "Hemiyel-lahu-l meliku seammere" (Allah Melik'i korusun ve ömrünü uzun kılsın) ve "El mülk-i lillah" (Mülk Allahın'dır) yer almaktadır. Ancak zeminin sarı boyalı olduğu kaplarda ise; rozetler, kuş, tavuk, geyik ve fantastik yaratıklardan oluşan soyut düzenlemeler dikkatleri çekmektedir (Çiz. 16, 17). Bezemelerde kontur kullanılmamış, motifler fırça yardımıyla yüzeye işlenmiştir (Fot. 15-20). Sarı zeminli örneklerin dış yüzeyi iç yüzeyde olduğu gibi hiç boş yer bırakılmayacak şekilde bezenmiştir. Ancak, bu gruptaki örneklerde kûfî yazı hiç kullanılmamıştır. Bu grupta yer alan örnekler Umriye Müzesi'ne Nişabur'dan getirtilmiştir. Nişabur kazılarında bu şekilde sarı renginin ağırlıklı kullanıldığı ve özellikle figürlü motiflerin ustalıkla işlendiği örneklerle ulaşılmıştır. Bu örnekler Umriye Müzesi'ndeki örneklerle gerek motif seçimi gerekse form tipolojisi bakımından aynı

özellikleri taşımaktadır (Wilkinson, 1973: 40-46, 51). Nişabur'da üretilen bu kaplar Sâ mânî dönemi diye tarihlendirilmiştir. Üretim yeri Nişabur olan bu örnekler söz konusu kaplarla aynı olmasından dolayı Sâ mânî dönemi diye tarihlendirilmiştir. Ayrıca X. yüzyıl Nişabur üretimi krem zeminli, desenlerin etrafı sarı boyalı ve kûfî yazılı kaplarla da benzerlikler görülmektedir (Fehérvári, 2000: 61; Grube, 1994: 65).

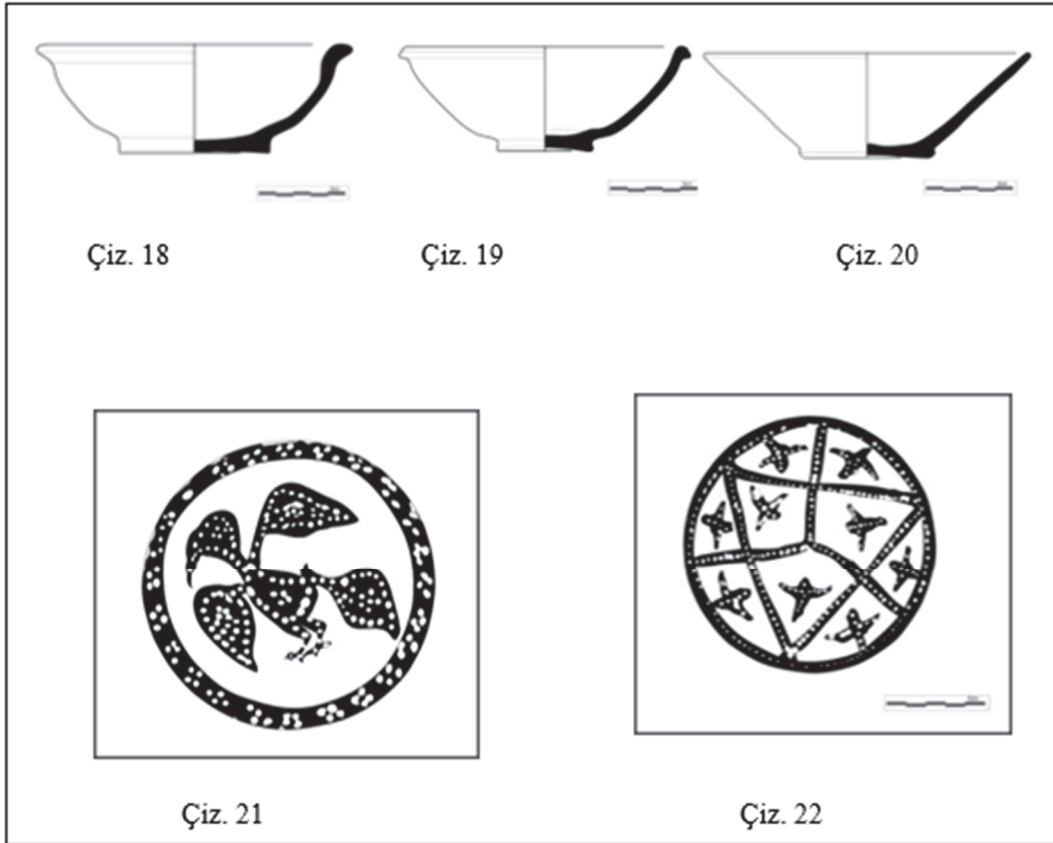


Tablo 4

5- Kırmızı Zemin Üzerine Renkli Düzenleme: Bu grupta 9 örnek mevcuttur. Kırmızı zemin üzerine krem veya siyah boyalarla bezeme oluşturulmuştur. Bezemenin üzeri şeffaf, renksiz sırla kaplanmıştır. Çoğu örneğin taban kısmı astarsız ve sırsızdır. Kırmızı zemin üzerine renkli düzenlemeli kaplarda; kırmızımsı sarı (5YR 5/6, 5YR 6/8, 5YR 6/6, 7.5YR 6/8) ve soluk sarı (2.5Y 8/2) hamur renkleri tespit edilmiştir. Hamur dokuları sert olup, hamuru kum ve kireç katkılıdır. Örneklerin tümünde dışa çekik tek tip ağız formu gözükürken, gövdelerinde yayvan (Çiz. 18), yarı küresel (Çiz. 19), basık-yarı küresel, konik (Çiz. 20) ve kademeli konik formdan oluşan çeşitlilik hâkimdir. Ancak örneklerde en fazla konik gövde formu tercih edilmiştir. Ağız ve gövde formuyla bağlantılı olarak da kaplarda alçak halka ve düz dip formları kullanılmıştır (Tablo 5).

Bu grupta en karakteristik bezeme unsurunu kuş figürleri oluşturmaktadır. Kuş figürünün yanı sıra; inci dizileri, benekler, eşkenar dörtgenler, spiral, kazayağı, daire, s kıvrımları ve noktadan oluşan geometrik, yaprak ve palmetlerden oluşan bitkisel düzenlemeler yer almaktadır (Fot. 21-24). Bezemeler kapların iç yüzeyine uygulanmıştır. Gerek kuş motifinin gerekse diğer bezemelerin oluşmasında beyaz astarlı, hafif kabarık noktalar tercih edilmiştir (Çiz. 21). Ayrıca zemini dilimlere ayırırken de söz konusu beyaz noktalar kullanılmıştır (Çiz. 22). Şöyle ki, kırmızı zeminli kapların bir bölümünde fırça veya kontur kullanmadan, motif beyaz astarlı noktalarla oluşturulmuştur. Bu grupta yer alan örneklerde yazı ibarelerine rastlanılmamıştır.

Kırmızı zemin üzerine renkli düzenleme X. yüzyıl Nişabur örnekleriyle gerek form gerekse motiflerin beyaz astarlı noktalarla oluşturulması bakımından benzerliktedirler (Wilkinson, 1973: 169). Ayrıca, kırmızı zemin üzerine beyaz noktalarla motif oluşturulması bakımından X.-XI. yüzyıla ait Semerkant ve Horasan örnekleriyle de benzerlikler ihtiva etmektedir (Grube, 1994: 64, 65, 70, 73, 90, 97, 104). Ancak Umriye Müzesi'ndeki örnekler daha küçük ebatlı, Nişabur örnekleri daha büyük ebatlı kapların tercih edilmesi bakımından farklılıklar arz etmektedir.



Tablo 5

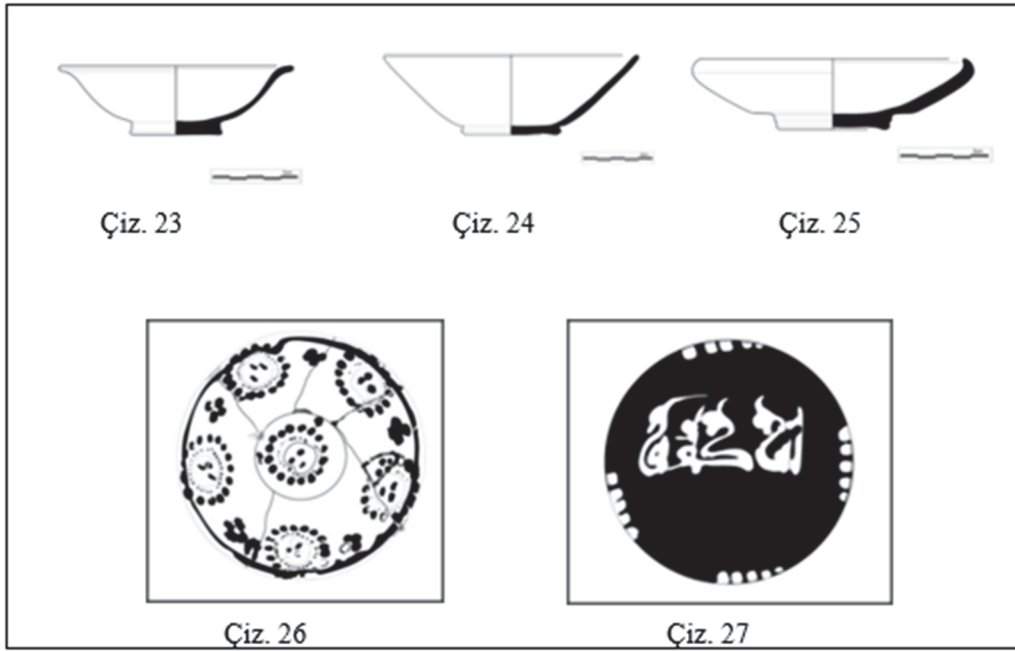
6- Siyah Astar Zemin Üzerine Renkli Düzenleme: Bu grupta astar rengi, fırın ısıısıyla alakalı olarak bazı örneklerde yeşilimsi, bazı örneklerde ise kahverengimsi siyahtır. Astar ve sır tüm yüzeyi kapladığı gibi kaidenin taban kısmının boş bırakıldığı düzenlemeler de mevcuttur. Siyah astarla kaplanan yüzey krem, kiremit kırmızısı boylarla bezemeler oluşturulmuştur. Bezemelerin üzeri ise şeffaf, renksiz sırla kaplanmıştır. Örneklerde sarı (10YR 7/6) ve kırmızımsı sarı (7.5YR 6/8) hamur renkleri kullanılmıştır.

Siyah zemin üzerine, krem veya kırmızı desenli grupta özellikle küçük ebatlı kâse, tabak ve çanak türleri tercih edilmiştir. Siyah zeminli kaplarda; yayvan (Çiz. 23), konik (Çiz. 24) ve sığ-konik (Çiz. 25) gövde formları mevcuttur. Örneklerin çoğunda gövdenin konik olmasından dolayı dışa çekik ve bir örnekte ise içe çekik ağız formu tespit edilmiştir. Bu grupta incelenen kapların tümünde düz dip ve düz dibin bir çeşidi olan içe çekik düz dip formu görülmektedir (Tablo 6).

Siyah zeminli grupta bezemeler sadece iç yüzeye uygulanmıştır. Bezemelerde; düzgün olmayan daireler, iç içe geçen inci dizilerinden oluşan geometrik düzenlemenin yanı sıra ara motif olarak palmet ve rumi gibi soyut bitkisel motifler de görülmektedir (Çiz. 26). Ancak, karakteristik bezeme unsurunu kûfî yazı oluşturmaktadır. Kâselerin merkezinde "Lehuve'l- Kerim" (O [Allah] kerimdir) ve "el-'amelu bi'l adli" (Adelatle iş yapmak veya adil olmak) ibareleri yer

almaktadır (Fot. 25-30). Kûfî yazıların uç kısımları rumi ve palmet gibi bitkisel motiflerle sonlandırılmıştır (Çiz. 27). Bu grubun bezemeleri, estetik anlayışın ön planda tutulduğu büyük bir ustalıklarla işlenmiştir.

Siyah zemin üzerine renkli düzenleme X. yüzyıl Sâmânî dönemi Nişabur örnekleriyle gerek form gerekse motif seçimi bakımından benzerlik göstermektedir (Wilkinson, 1973: 163). Yine X. yüzyıl Abbasi dönemine ait Nişabur seramikleriyle, siyah zemin üzerine krem boyalı kûfî yazılı örneklerle de, kûfî yazının soyut bitkisel motiflerle sonlandırılması bakımından benzerlikler arz etmektedir (Fehérvári, 2000: 60).



Tablo 6

Urmiye Müzesi'ndeki Slip Tekniği Seramiklerinin Değerlendirilmesi

Urmiye Müzesi'nde yer alan slip tekniğindeki örneklerde, 6 farklı düzenleme mevcuttur. Bu düzenleme, zemin ve bezemedeki farklı astar renkleri göz önünde bulundurularak oluşturulmuştur. Örneklerin çoğu Abbasi dönemine aittir. Krem zemin üzerine sarı renkli düzenleme-deki örnekler ise, Sâmânî özelliğini taşımaktadır.

Slip tekniğindeki kaplarda; soluk kahverengi, açık kahverengi, sarı, soluk sarı, kırmızımsı sarı ve sarımsı kırmızı hamur renkleri tercih edilmiştir. Bu teknikte, sadece koyu hamur renklerinin tercih edilmesinde, muhtemelen tekniğin daha rahat uygulanması fikri etkili olmuştur. Ağız kenarları kırık olan seramiklerin hamur dokusu sert olup, hamurlarında kum ve kireç katkılarının tespit edilmiştir.

Söz konusu teknikteki örneklerde; beyaz, krem, kırmızı, siyah ve sarı astar renkleri zemin kaplamada kullanılmıştır. Ancak, motif oluşturulurken; krem, beyaz, kahverengi, sarı, pudra, turuncu, kiremit kırmızısı ve yeşil boyalı astar renkleri tercih edilmiştir. Abbasi ve Sâmânî dönemi slip tekniğinde astar kabartmaları zeminden yüksek tutulmamıştır. Nitekim astarın kabarık olduğu, esere dokunulunca anlaşılmaktadır. Ele alınan örneklerin tümünde şeffaf ve renksiz sır kullanılmıştır. Ayrıca, incelenen örneklerin çoğunun sırında bozulmalar meydana gelmiştir.

Slip tekniğindeki kaplarda; yoğunluğu konik form oluşturmakla beraber kademeli konik, yayvan, yarı küresel ve basık-yarı küresel gövde formları da kullanılmıştır. Gövde formlarından dolayı; dışa çekik ağız başta olmak üzere içe çekik ve düz ağız formları nadiren de olsa görülmektedir. Örneklerde düz dip formunun yanı sıra, alçak halka dip de tercih edilmiştir.

İncelenen örneklerde çok renkli, detaylı motifler girift bir şekilde düzenlenmiştir. Karakteristik motifü küfî yazı oluşturmaktadır. Küfî yazının yanı sıra rozet, inci dizisi, benek, nokta, Mühr-i Süleyman, palmet, rumi, insan silueti, geyik, tavuk, stilize kuş ve fantastik yaratıklar da girift bir şekilde zemin üzerine işlenmiştir. Krem zemin üzerine sarı boyayla işlenmiş olan insan, hayvan ve fantastik figürlerin hayat ağacından bir şeyler toplarken tasvir edilmesinde, Sasani etkisi dikkatleri çekmektedir (Çiz. 16). Özellikle fantastik figürlerin gövdeleri cepheden, baş ve ayakları ise profilden yansıtılmış olması da Sasani özelliğini barındırmaktadır (Hillenbrand, 2015: 40). Nitekim Abbasi dönemi seramiklerinde ayaklar profilden, ancak baş ve gövde kısmı cepheden tasvir edilmiştir (Saba, 2012: 118). Sarı boyalı grup diğer gruplarla hamur rengi ve dokusu bakımından benzer özellikler göstermektedir. Ancak, motif tercihi ve motiflerin düzenlenişi bakımından farklılıklar bulunmaktadır. Bahsi geçen sarı boyalı örneklerin Sâ mânî dönemine ait olduğu düşünülmektedir. Nitekim Sâ mânîler, IX. yüzyılda Abbasi devletine bağlı, İran'ın yerel hanedanlarından biridir. Sâ mânîler İslam öncesi İran'daki Pers geleneklerini yeniden yaşatmaya çalışmışlardır (Hillenbrand, 2015: 56). Özellikle Pers ve Sasani motiflerini slip tekniğindeki seramiklere çok başarılı bir şekilde uygulamışlardır.

Urmiye Müzesi'nde bulunan diğer slip tekniğindeki örnekler ise Abbasi dönemine aittir. Özellikle seramikler üzerindeki yazı dilinin Arapça olması, Sâ mânî döneminde ise Farsçanın günlük hayatta daha çok kullanıldığını göz önünde bulunduracak olursak, yazılı örneklerin Abbasi dönemine ait olması fikrini desteklemektedir. Bunun yanı sıra Sâ mânî dönemi yazıların konularını, ekseriyetle İslam öncesi dönemdeki Arap toplumunun yaşamı, cömertliği, misafirperverliği ve eski atasözleri oluşturmaktadır (Hillenbrand, 2015: 57). Ancak ele alınan örneklerin yazılarını, İslam sonrası konular teşkil etmektedir (Çiz. 8, 27).

Bu çalışma kapsamında ele alınan örnekler; IX.-X. yüzyıl Abbasi ve Sâ mânî dönemi Nişabur örnekleriyle gerek form gerekse motif bakımından benzerlikler ihtiva etmektedir (Wilkinson, 1973: 159, 170, 172, 173; Fehérvári, 2000: 53, 54, 57, 60, 61). Nitekim bu örnekler X.-XI. yüzyıla ait Abbasi dönemi Semerkant ve Horasan örnekleriyle de form, forma uygun motif ve astar rengi tercihinde benzer özellikler göstermektedir (Grube, 1994: 64, 65, 70, 73, 78, 90, 97, 104). Beyaz zemin üzerine siyah ve renkli düzenlemelerin bazı örneklerinde (Fot. 1, 8) Çin seramiğinin taklit edildiği görülmektedir. Kalay sır ile oluşturulan Çin seramiğindeki camı dış görünüş, Abbasi döneminde de yakalanabilmiştir. Ancak, nitelik bakımından Çin seramiklerinin hamur dokusuna ulaşılammıştır (Hillenbrand, 2008: 56). Ayrıca, bu örneklerde sırın camı görünüşünün yanı sıra motif seçiminde de Çin seramiklerinden etkilenildiği bir gerçektir. Nitekim Urmiye Müzesi'ndeki Abbasi dönemine ait seramiklerin merkezinde de Çin seramiklerine özgü olan tai-ki motifinin yer almış olması, bu durumu kanıtlar niteliktedir (Fot. 12).

Erken İslam döneminde gelişen slip tekniğinin daha sonraki İslami dönemlerde de devam ettiği görülmektedir. Selçuklu, İlhanlı, Memlûklü ve Erken Osmanlı dönemlerinde de erken İslam döneminde olduğu gibi kırmızı, kırmızımsı sarı, sarımsı kırmızı ve kırmızımsı kahverengi gibi koyu hamur renklerinin kullanımı dikkat çekmektedir. Bezemeler; beyaz, krem, gri ve siyah astarla oluşturulmuştur. Bezemelerin üzerleri şeffaf hardal sarı, kahverengi, turkuaz ve yeşil sirla kaplanmıştır (Karamağaralı-Yazar, 2007: 126-127; Baş, 2012: 116; Haddon, 2011: 73-75; Avissar-Stern, 2005: 19, 21, 140; Altun, 1998: 24; Fındık, 2007: 240; Kenar, 2015: 118). Ancak klasik Osmanlı dönemi slip tekniğinde beyaz hamur kullanımı bir yenilik olarak karşımıza çıkmaktadır. Motiflerde ise; kırmızı, bej, yavruağzı, bordo, mavi ile renklendirilmiş astar boya kullanılmıştır (Atasoy-Raby, 1989: 233; Altun, 2007: 319, 323; Fındık, 2001: 34). Erken İslam dönemi örneklerinin aksine sonraki dönemlerde astar, zeminden yüksek bir şekilde işlenmiştir. Ancak astardaki gelişmenin aksine form çeşitliliğinin, Abbasi ve Sâ mânî dönemi kadar zengin olmadığı anlaşılmaktadır. Özellikle de formlarda; konik, basık-yarı küresel gövde, dışa çekik ağız ve alçak halka dip tercih edilmiştir. Erken İslam dönemi slip tekniğindeki bezemelerde görülen geometrik, bitkisel ve yazı düzenlemeleri bu dönemde de tekrar etmiştir. Ancak erken İslam dönemi motif repertuarının çok daha zengin olduğu, girift küfî yazı, insan, hayvan ve fantastik figürlerin sonraki dönemlerde kullanılmamasından da anlaşılmaktadır. Zira bu motiflerin yerine geometrik ve natüralist bitkisel düzenlemeler daha çok tercih edilmiştir.

Bizans dönemi seramiklerinde de slip tekniği uygulanmıştır. Özellikle geometrik motiflerin seçimi ve düzenlenişi bakımından Erken İslam dönemi örnekleriyle benzerlikler ihtiva etmektedir (Fındık, 2014: 75; Fındık, 2007: 1-14). Ancak bunlar, erken İslam dönemi örnekleri kadar başarılı uygulamalar değildir.

Urmiye Müzesi'nde bulunan slip tekniğindeki seramiklerin üretim yerleri hakkında net bir bilgi bulunmamaktadır. Zira bu çalışmada ele alınan seramiklerin, müzeye kaçak yollarla veya Nişabur ve Tahran gibi farklı şehirlerden getirildiği bilgisi müze envanter kayıtlarında mevcuttur. Ancak yapılan karşılaştırmalar neticesinde söz konusu seramiklerin, Nişabur, Horasan ve Semerkant üretimi slip tekniğindeki örneklerle aynı olduğu veya çok az farklılıklar taşıdığı dikkati çekmektedir. Lakin ele alınan örneklerden bazılarının kesin olmamakla beraber, Nişabur üretimi olma ihtimali yüksektir. Nitekim Nişabur üretimi olabileceğini düşündüğümüz örnekler, Sâ mânî dönemine atfedilmiştir.

Sonuç

Slip, IX.-X. yüzyıl Abbasi ve Sâ mânî dönemlerinden, XVI. yüzyıl Osmanlı dönemine kadar, İslam seramik sanatında, çok fazla tercih edilen bir sıraltı bezeme tekniğidir. Söz konusu tekniğe ait ilk örnekler İran coğrafyasında üretilmiştir. Özellikle hem Abbasi hem de Abbasi halifesine bağlı -İran'ın yerel hanedanlarından olan- Sâ mânî döneminde; kırmızı ve kahverenginin tonları gibi koyu renkli hamur tercih edilmiştir. Hamurlar; sert dokulu ve az gözenekli olup kum ile kireç katkılıdır. Erken İslam döneminde bu teknik; daha çok kâse, tabak ve çanak gibi açık formlu kaplara uygulanmıştır. Söz konusu tekniğin yüzeye daha rahat uygulanabilmesi için; özellikle konik gövde, dışa çekik ağız ve düz dip formları tercih edilmiştir.

Erken İslam döneminde kâse ve tabakların genellikle iç yüzeylerine, nadiren de olsa dış yüzeylerine soyut bitkisel motifler, geometrik düzenlemeler, kûfî yazılar, insan, hayvan ve fantastik figürler ustaca işlenmiştir. Slip tekniğinde tercih edilen bu motiflerde ve motiflerin uygulanışında Sasani etkisi çokça hissedilmektedir. Motif ve bezeme unsurları açısından zengin bir çeşitlilik dikkatleri çekmektedir. Motiflerin seçiminde ve düzenlenişinde Sasani'nin yanı sıra Çin seramik sanatının etkisi de örneklerle yansımıştır. Gerek Abbasi gerekse Sâ mânî örneklerinde, motif repertuarı geniştir.

Erken İslam döneminde gelişmeye başlayan slip tekniği, farklı coğrafyalarda kurulmuş olan İslam ülkelerinde de, çeşitli üslupsal özellikler barındırmakla beraber devam etmiştir.

Sonuç olarak; slip tekniğinin erken İslam dünyasında, gerek motif gerekse astar ve form bakımından çeşitlilik gösterdiği ele alınan örneklerden anlaşılmaktadır. Bu örnekler, estetik anlayışın göz alıcı bir yaklaşımla nasıl sunulması gerektiğini göstermektedir. Erken İslam dönemi ustaları bu teknikle; çok renkli astar kullanımının girift motiflerle nasıl zarafetle, incelik ve ustalikle işlenebileceğini bilim dünyasına kanıtlamışlardır. Ayrıca İran'ın İslam öncesi dönemini ve Çin etkileşimini; dönemin üslupsal özellikleriyle ve estetik bir yaklaşımla nasıl harmanlayarak slip tekniğine uyguladıklarını, Urmiye Müzesi'nde bulunan örnekler üzerinden bilim dünyasına sunmaya çalıştık.

KAYNAKLAR

ALTUN, Ara (1998), *Osmanlı'da Çini Seramik Öyküsü*, İstanbul Menkul Kıymetler Borsası Yay., İstanbul.

ALTUN, Ara (2007), "İznik Kazıları Işığında Osmanlı Çini ve Seramiği", *Anadolu'da Türk Devri Çini ve Seramik Sanatı*, s. 309-325.

ATASOY, Nurhan ve RABY, Julian (1989), *İznik Seramikleri*, TEB Yay., İstanbul.

AVISSAR, Miriam ve STERN, Edna J. (2005), *Pottery Of The Crusader, Ayyubid And Mamluk Periods In Israel*, Israel Antiquities Authority, Jerusalem.

BAŞ, Gülsen (2012), *Bitlis Kalesi Kazısı Sırlı Seramikleri*, Pegem Akademi Yay., Ankara.

FEHÉRVARÍ, Géza (2000), *Ceramics Of The Islamic World*, İ. B. Tauris Pub., New York.

GRUBE, Von Ernst J. (1994), *Cobalt and Lustre*, Nour Foundation in Association With Azimuth Editions and Oxford University Press., London.

HADDON, Rosalind Anne W. (2011), *Fourteenth Century Fine Glazed Wares Produced In The Iranian World and Comparisons with Contemporary Ones From The Golden Horde And Mamluk Syria/Egypt*, Department of Art and Archaeology School of Oriental and African Studies, University of London Phd), London.

HILLENBRAND, Robert (2005), *İslam Sanatı ve Mimarlığı*, Homer Kitapevi ve Yayıncılık Ltd. Şti., İstanbul.

HILLENBRAND, Robert (2015), "Content Versus Context In Samanid Epigraphic Pottery", *Medieval Central Asia and the Persianate World*, s. 56-107.

KARAMAĞARALI Beyhan-YAZAR, Turgay (2007), "Ani Kazısı Buluntuları", *Anadolu'da Türk Devri Çini ve Seramik Sanatı*, s. 123-131.

KARAMAĞARALI, Nakış (2007), "Ahlat Sırlı Seramikler", *Anadolu'da Türk Devri Çini ve Seramik Sanatı*, s. 135-153.

KENAR, Ayşe (2015), "Marmaray Projesi Kapsamında Yenikapı Kazılarında Ortaya Çıkarılan Osmanlı Keramikleri (15-17. Yüzyıl)", *Medeniyet Sanat, İMÜ Sanat ve Tasarım Fakültesi Dergisi*, 1, s. 115-154.

ÖNEY, Gönül (1978), *Anadolu Selçuklu Mimarisinde Süsleme ve El Sanatları*, Türkiye İş Bankası Kültür Yay., Ankara.

ÖZKUL FINDIK, Nurşen (2001), *İznik Roma Tiyatrosu Kazıları Buluntuları (1980-1995) Arasındaki Osmanlı Seramikleri*, Kültür Bakanlığı Yay., Ankara.

ÖZKUL FINDIK, N. (2007), "Beylikler ve Erken Osmanlı Devri Seramik Sanatı ", *Anadolu'da Türk Devri Çini ve Seramik Sanatı*, s. 233-241.

ÖZKUL FINDIK, Nurşen (2014), *İznik Sırlı Seramikleri Roma Tiyatrosu Kazısı (1980-1995)*, Bilgin Kültür Sanat Yay., Ankara.

SABA, Matthew D. (2012), "Abbasid Lusterware and the Aesthetics Of 'Ajab", *Muqarnas*, 29, s. 187-212.

TURAN BAKIR, Sitare (1991) "Slip Tekniğinde Seramikler", *Antik Dekor*, S. 13, s.110-113.

WILKINSON, Charles K. (1973), *Nishapur: Pottery Of The Early Islamic Period*, New York Graphic Soc., Greenwich.

FOTOĞRAFLAR

1



2



3



4



5



6



7



8



9



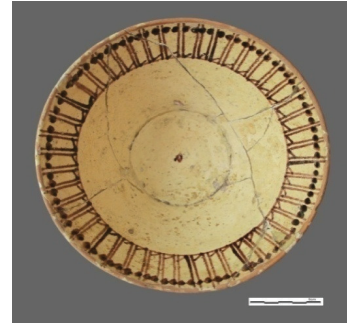
10



11



12



13



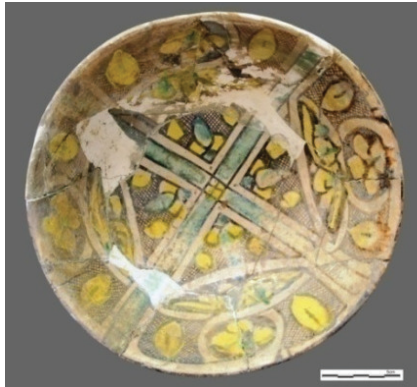
14



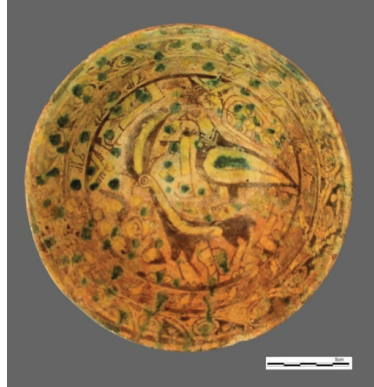
15



16



17



18



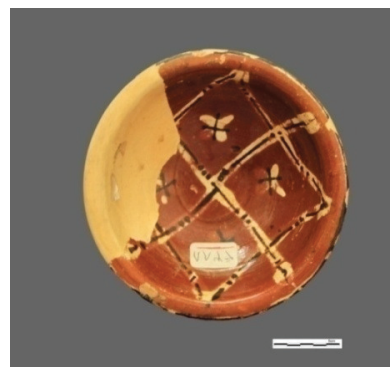
19



20



21



22



23



24



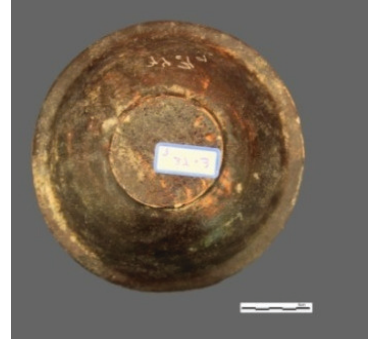
25



26



27



28



29



30

