

Atatürk Üniversitesi Edebiyat Fakültesi Dergisi
Atatürk University Journal of Faculty of Letters
Sayı / Number 65, Aralık/ December 2020, 487-516

**HZ. ÖMER'İN YADİGÂRI MUŞ ULU CAMİİ VE HACI ALİ EVLİYA
(ABDULVAHAB GAZİ) HZ. TÜRBESİ***

**Muş Grand Mosque As A Commemorative of Hz. Omar And The Shrine Of
Hacı Ali Saint Hrh. (Abdulahab Gazi)**

(Makale Geliş Tarihi: 27.07.2020 / Kabul Tarihi: 10.10.2020)

Korkmaz ŞEN**

Öz

Muş Ulu Camii ve Hacı Ali Evliya (Abdulahab Gazi) Hz. Türbesi, Başbakanlık Osmanlı Arşiv belgeleri başta olmak üzere dönemin kaynakları ile birlikte irdelenmiştir. Her iki yapının da aynı belgelerde birlikte ele alınması nedeniyle yapıların birlikte araştırılmasına gerek duyulmuştur. Şimdiye kadar Ulu Cami için; 1571 yılında kiliseden camiye dönüştürüldüğü ancak batıya doğru genişletilen bölüm ile minarenin ne zaman ve kim tarafından eklendiğinin bilinmediği belirtilmekte ve bu konuda herhangi bir belgeye de ulaşılamadığı vurgulanmıştır. Hacı Ali Evliya (Abdulahab Gazi) Hz. Türbesi için de; aynı şekilde kim tarafından ve ne zaman yapıldığının bilinmediği ancak türbede medfun olan zatın kimliği hakkında ise, kesin olmamakla birlikte Peygamberimiz Hz. Muhammed'in sancaktarı ve sahabelerinden Abdulvahab Gazi hazretleri olduğu belirtilmiştir. Abdulvahab Gazi hazretlerinin ilk İslam fetihleriyle birlikte şehit düştüğü ve buraya defnedildiği kaydedilmiştir.

* Bu Makale Yazar Tarafından, 23.Uluslararası Ortaçağ ve Türk Dönemi Kazıları ve Sanat Tarihi Araştırmaları Sempozyumunda(6,7,8 Kasım 2019, Edirne) "Hz. Ömer'in Bir Yedigâri Muş Ulu Camii ve Hacı Ali Evliya(Abdulahab Gazi) Hz. Türbesi" başlıklı bildiri kapsamında tanıtılmıştır. Tam metin olarak yayınlanmamıştır.

** Dr. Öğr. Üyesi, Fırat Üniversitesi, İnsani ve Sosyal Bilimler Fakültesi, Arkeoloji Bölümü; Fırat University Faculty of Humanitarian and Social Sciences Department of Archaeology kse@firat.edu.tr, <https://orcid.org/0000-0003-4332-7567>

Ancak yapılan çalışmalarda elde ettiğimiz yeni bilgi ve belgelerden Ulu Cami'nin 1571 yılından çok daha önceki tarihlerde inşa edildiği, hatta İlk İslam fetihlerinde (640 dolayları) Hz. Ömer'in fetih yadigarı (hatırası) olduğu, 1893 yılına kadar minaresinin olmadığı, harimin batısındaki bölümün aslında Şeyh Muhammed El- Mağribi'ye ait bir zaviye olduğu ve 2. Abdulhamid döneminde ise zaviye olan bu bölümün cami ile birleştirildiği ve birçok tamirat gördüğü anlaşılmıştır. Ele aldığımız diğer eser olan türbenin ise şimdiye kadar bilinenin aksine Abdulvahab Gazi Hz. Türbesi olmadığı, bu türbenin peygamberimizin sancaktarı ve Muaz Bin Cebel'in çok değer verdiği bir zat olan Hacı Ali Evliya Hz. ait olduğu ve ilk İslam fetihleriyle birlikte burada şehit düştüğü belgelerden anlaşılmıştır. Her iki yapının da ilk defa belgeler ışığında yeniden değerlendirilmesi amaçlanmaktadır.

Anahtar kelimeler: Muş Ulu Camii, Hacı Ali Evliya, Abdulvahab Gazi, Türbe, Zaviye

Abstract

Muş Grand Mosque and Prophet Haji Ali Evliya (Abdulvahab Gazi)'s Tomb were examined along with the sources of the period, particularly Prime Ministry Ottoman Archive Documents. It was needed to examine both of the constructions together as they were mentioned in the same documents. It has been noted up to present that Grand Mosque was transformed from a church to a mosque in 1571, but it was not known when and by whom the part, extending towards the west, and the minaret were added, in addition to that no documents concerning this issue were also acquired. As for Prophet Haji Ali (Abdulvahab Gazi)'s Tomb, similarly, it has been stated that when and by whom it was constructed. Furthermore, it has been mentioned that although the identity of the person, buried in the tomb, is not certain, Abdulvahab Gazi, who was one of Prophet Muhammad's standard-bearer companions, martyred in the first Islamic conquests and he was entombed there. However, considering new information and documents, obtained from the conducted researches, it is concluded that Grand Mosque had been built much earlier than 1571, moreover, that it was Prophet Ömer's commemorative in the first Islamic conquests (around 640), that it had not had a minaret until 1893, that the part, extended towards the west, was indeed a zawiya belonging to Sheikh Muhammed El- Mağribi, that the zawiya and the mosque were combined and they underwent a lot of repairs in the period of Abdulhamid II. Furthermore, it is inferred from the documents that the person, who has been known as Abdulvahab Gazi until now, is indeed Prophet Haji Evliya besides that he was a person, respected much by Muaz bin Cebel and he martyred in the first Islamic conquests. It is aimed to examine the two aforementioned constructs in the light of documents for the first time.

Keywords: Muş Grand Mosque, Haji Ali Evliya, Abdulvahab Gazi, Tomb, Zawiya

Giriş

İkinci Muş, Hz. Ömer zamanında İyad bin Ganem komutasındaki İslam orduları tarafından miladi 640 yılı dolaylarında İslam topraklarına dahil edilmiştir. Ancak bilimsel çalışmalarda Muş'ta bu döneme ait olabilecek tarihi yapı bilgisine rastlanılamamıştır. Bu hususta bir tersliğin olduğu hemen fark edilmektedir. Sahabelerden müteşekkil bir ordunun İslamlaştırdığı bir belde hiç olmazsa bir caminin yapılmış olması gerekmektedir. Özellikle fetih alameti olan hutbe okutmak başta olmak üzere bir Müslümanın asgari ibadet şartlarını yerine getirebilmesi için bir caminin yapılması veya bir mekânın camiye dönüştürülmesi şarttır. Bu düşünceden hareketle başta dönemin tarihini anlatan eserler olmak üzere Cumhurbaşkanlığı (Başbakanlık) Osmanlı Arşivi ile Vakıflar Genel Müdürlüğü Arşivi'nde yer alan belgeler incelenmiştir. Yapılan araştırmada yeni belge ve bilgilere ulaşılmıştır.

1. Muş Ulu Camii

Muş Ulu Camii, Muş'un ilk yerleşim yeri olan tarihi kalenin kuzeydoğusunda, Kale Mahallesi, Ulu Cami Sokak, K46-c-05-b-4c pafta, 710 ada ve 1 parselde yer almaktadır¹. Doğu-batı yönlü hafif meyilli bir alana konumlandırılmıştır (**Resim 1**).

¹ TKGM, <https://parselsorgu.tkgm.gov.tr/> 01.12.2020 Saat: 16:56



Resim 1. Muş Ulu Camii, 1940'lı yıllar (Vural Geçmez Arşivi'nden)

1.1. Yapım Tarihi

Harimin giriş kapısının lentosu üzerinde H. 979 (M. 1571) tarihi (**Resim 2**) yer almaktadır. Bu tarih ile XIX. yüzyılın ortalarında bölgede araştırmalar yapan Alman seyyah Carl Ritter'e atfedilen: Muş'taki beş camiden biri olan Ulu Camii, M.1571 yılında padişahın fermanıyla kiliseden camiye dönüştürüldüğü bilgisi ile de desteklenerek 1571 yılı caminin yapım yılı olarak kabul edilmiştir (Kulağuz 1997: 22; Yılmaz 2009:75; Öztürk-Direk 2018: 1076). Ancak yapılan araştırmada Carl Ritter'e ait böyle bir ifadeye rastlanılamamakla birlikte bu ifadenin aynısı

Hon. D. Bethune Duffield'in gezi notlarında geçtiği anlaşılmıştır² (Duffield 1844: 203).



Resim 2. Muş Ulu Camii kapı lentosunda yer alan kitabe.

1571 yılına ait evkaf defterindeki bilgilere göre: Ulu Camii'nin olduğu yerde Şeyh Muhammed Mağribî'ye ait bir zaviye vardı. Ancak zaviye zamanla harap bir hale gelmiş³ olması nedeniyle 1571 yılında Ferhad Bey tarafından tamir ettirilerek camiye dönüştürülmüştür (Kuyûd-ı kadime 202, vr, 42/a ; Kılıç 2004:251). Ancak daha fazla bilgi verilmemiştir (Ek.1).

Hicri 1310 tarihli Bitlis Vilayet salnamesinde: ...*“Muş'ta vaki Camii Kebir evliyayı azamdan Şeyh Muhammed Mağribi hazretleri tarafından bina edilmiştir”* şeklinde bir bilgi mevcuttur (Tarihli Bitlis Vilayet Salnamesi 1310: 199). Hicri 1316 tarihli Bitlis Vilayet Salnamesinde ise Muş Ulu Camii için: *“...Bunların en eskisi bulunan ve tarihi ta'mirine nazaran altı yüz sene evvel bina ve inşa edilmiş olan Camii Kebir Muş'un minare mahallesinde kain olub ahiran lütf-ü celil hazret-i padişahi ile inşa edilen Hamidiye Camii şerifiyle birleştirilerek ...”* (Tarihli Bitlis Vilayet Salnamesi 1316: 194.) şeklinde bir ifade mevcuttur.

² Not: Carl Ritter'e ait olan eserin İsam'da yer alan nüshasına ulaşılabilmektedir. İkinci bir husus ise Eski Almanca yazı diliyle yazıldığından diğer sayfalarına baktırılmamıştır. Denk gelmediğimiz bilgiler eserin diğer sayfalarında veya başka bir nüshasında geçiyor olabilir.

³Belirtilen tarihlerde bu yapının harap bir vaziyette olmasının nedenini, Safevilerin bölge politikalarında aramak gerekir. Osmanlı'nın 1515 yılında bölgeyi feth etmesiyle birlikte Safeviler devam eden yıllarda rahat durmamış ve Amasya antlaşmasına kadarki zaman diliminde sık sık saldırılar düzenlemişlerdi. Bu saldırılarda Safevi kuvvetleri ele geçirdikleri her yeri tahrip edip yağmalamışlardı. Öyle ki tarla ve ekinleri bile tahrip ettiler. Ayrıntılı bilgi için bkz. Koçak 2018: 229.

Muş Ulu Camii'nin ismi: evkaf, tapu tahrir ve tapu hasılat bilgilerinin yer aldığı farklı arşiv belgelerinde, *Şeyh Muhammed el-Mağribi Camii*, *Kızıl Cami* ve *Ferhad Bey Camii* gibi farklı isimlerle belirtilmektedir (BOA, BEO-3895/292059; BOA Evkaf Evrakı Defter No: 14720, s.4.; Ev-d, 23353-2). Caminin son cemaat yerinde adı caminin ismiyle anılan Şeyh Muhammed El-Mağribî'ye ait olduğu iddia edilen sandukalı bir mezar bulunmaktadır (Resim 3). Ancak mezarın üzerinde kimliğini ve tarihini verebilecek herhangi bir bilgi yoktur (Öztürk-Direk 2018: 1076). H.1268 (M.1851). Bununla birlikte, evkaf evrak defterinde Muş Ulu Camii'nin Şey Muhammed El-Mağribi vakfına bağlı olduğu görülmektedir (BOA *Evkaf Evrakı* Defter No: 14720, s.4.).



Resim 3. Muhammed el-Mağribi'nin mezarı

1540 yılına ait tahrir defterinde ise “Muş Camii” diye bir yapının adı geçmektedir (Altunay 1994: 111). Bahsi geçen bu yapının gelirleri ve vakfedilen araziler incelendiğinde 1571 yılı ve sonrasındaki evkaf defterleriyle de kıyaslandığında bu yapının Muş Ulu Camii olduğu anlaşılmaktadır. Karni (Ağaçlık) Köyü ve arazi-

leri camiye vakfedilmiştir. 1540 ve sonrasındaki bütün arşiv belgelerinde *Muş Camii*, *Ulu Cami*, *Şeyh Muhammed el-Mağribi Camii* ve *Kızıl Cami* diye ismi geçen yapıların vakıf gelirlerinin tamamı Karni (Ağaçlık) Köyü'ndeki arazi icarlarının olduğu açık bir şekilde yazılıdır. Bu bilgiye göre isimler zaman zaman değişse de aslında bu yapının günümüzdeki adıyla Muş Ulu Camii olduğu rahatlıkla söylenebilir (Kuyûd-ı Kadime No: 202, v.42a.; BOA *Evkaş Evrakı* Defter No: 14720, s.4). Bu durumda bu eserin yapım yılının 1571 olması mümkün değildir⁴. Çünkü 1540 yılında burada caminin var olduğu ve daha önceden inşa edildiği anlaşılmaktadır.

Muş Ulu Camii'nin tarihi ile ilgili Başbakanlık Osmanlı Arşivi'nden elde edilen bir belgede şu bilgiler yer almaktadır:

“Ma’ruzi bezeleridir ki

Fethi celil Ömeri'nin bir yadigar-ı kıymetdarı olmak üzere Muş şehrinde vâki Camii Kebir'in evvelce cümle-i müberrati seniye-i hazret-i hilafetpenahiye ilaveten hazine-i hassa-i şahane tarafından ta'mirâtı mükemmelesi İcra buyrulmuş ve şu suret-i 'inayet dahi Muş ahali müslümesini zat-ı ukdesi hazret-i padişahiye karşı bir kat daha rehini şükran ve imtinan eylemiştir. Ancak camii şerifi mezkur pek kadim ve cesameti ve kesreti cemaati olmak itibariyle bir ma'bed vacib'ud ta'zim olduğu halde Ezan-ı Muhammedi ikamesi için minaresi olmadığına ve murtezi' ve dilara bir minarenin yirmi beş bin ğuruşla inşası kâbil olacağına nazaran salefuların ihsan-ı celil cenab-ı tacdarinin tetmimi2 şubat 310” (BOA, YMTV-115/17) şeklinde devam etmektedir (Ek.2).

Yukarıdaki belgeden (Ek.2) Muş Ulu Camii'nin Hz. Ömer'in fetih alameti ve çok kıymetli bir yadigarı (hatırası) olduğu, daha önceden de padişah tarafından tamir edildiği, Muş ahalisinin kendilerine dua ettikleri ve şimdi tekrar tamire muhtaç olduğu belirtilerek böyle mübarek, tarihi oldukça eski ve hatırası olan bu caminin minaresiz olduğu, Ezan-ı Muhammedi'nin ikamesi için güzel bir minareye ihtiyaç duyulduğu ve bunun içinde 25.000 kuruşa ihtiyaç duyulduğu dile getirilmiş ve bu yönde yardım talep edilmiştir.

Başka belgelerde ise:

⁴ Muş Vakıfları isimli yayımlanmamış Y.Lisans tezi dipnot 337'de: “BOA *Evkaş Evrakı* Defter No: 14720 s.4; Defterde vakfın ve caminin kurucusunun ismi şu şekilde geçmektedir: “*Nefsi Mus kazasında vâki Seyh Muhammed el-Mağribi Hazretlerinin bina eylediği cami-i serif vakfının atmış dokuz (69) senesine mahsuben mütevellisi Bayram Ağa ile ru'yet olunan muhasebe suretidir*”⁴. Şeklinde verilmiştir. Ancak bahsi geçen defter incelendiğinde *Seyh Muhammed el-Mağribi Hazretlerinin bina eylediği cami-i serif* şeklinde bir bilginin olmadığı anlaşılmıştır. Adı geçen defterin tamamı incelenmiş “*Nefsi Muş kasabasında kain Şeyh Muhammed El Mağribi kuddusi sirruhu hazretlerinin Camii şerifi vakfının atmış sekiz senesine mahsuben mütevellisi Bayram ağa ile ...*”⁴ şeklinde devam ettiği görülmüştür.

“.....Makdum kariyesinde defin hak-ı'turnak Alemdar-ı Habib-i Kibriya Hacı Evliya hazretlerinin türbesi ittisalindeki Mescid-i şerifi civarının ve züvvare mahsus iki bab hücre ile müştemilatının ve Muş kasabasında kain Camii Kebir'in mail inhidam olan kubbesinin ta'mir ve inşası Muş Sancağı meclis idaresinin”(BOA, BEO-3112/233367; BOA, BEO-3144/235777) diye devam etmektedir(Ek.3).

Bu belgelerden(Ek.3) de aynı şekilde Ulu Camii'nin eğilmiş, yıkılmaya yüz tutmuş kubbesinin tamire muhtaç olduğu gerekli masraf keşiflerinin yapılmasının istendiği anlaşılmalı birlikte, günümüzde ismi Çatbaşı Köyü olan Makdum⁵ köyünde Peygamber Efendimiz 'in sancaktarı olarak belirtilen Hacı Evliya hazretleri türbesi ve müştemilatının da tamire muhtaç olduğu belirtilmektedir.

Yukarıdaki belgeler, caminin plan ve mimari özellikleriyle birlikte değerlendirildiğinde yapıdaki değişiklikler daha iyi anlaşılacaktır.

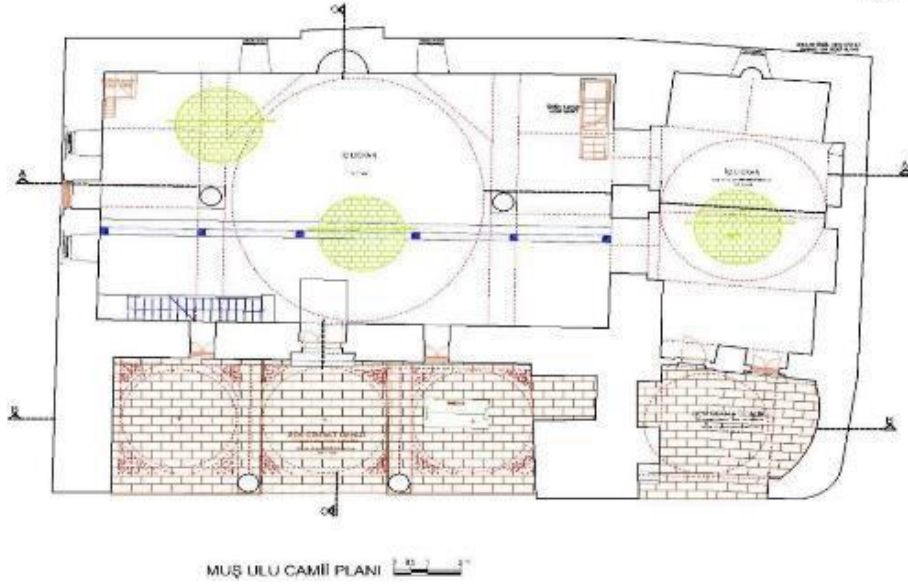
1.2. Mimari Özellikleri:

Muş Ulu Camii, merkezi örtü sistemli yan mekânlı-zaviyeli camiler grubuna girmektedir (Çizim 1). Caminin özgün hali 16.14 x 17.60m. ölçülerinde kareye yakın dikdörtgen planlı olarak inşa edilmiştir. Sonradan harimin batıya doğru büyütülmesi sonucu 16.14x24.02 m. ölçülerinde genişletilmiştir. Batıdaki bölüm ile ilk özgün harim mekânı arasında yaklaşık 0.30 m. kot farkının olması dikkat çekicidir.

Caminin kuzeyinde 4.75 x 12.60 m. ölçülerinde dikdörtgen planlı son cemaat yeri bulunmaktadır. 0.67 m. çapında iki sütunun güneye, doğuya ve batıya doğru atılan sivri kemerler ile bağlanarak bu alan yaklaşık 1.80 m. çapında üç adet kubbe ile örtülmüştür⁶. Son cemaat yerinin kuzeybatı köşesinde minare yer almaktadır. Minare kürsüsü caminin özgün yapısıyla sonradan batıya doğru genişletilen mekânı birbirinden ayırmaktadır.

⁵ Bazı belgelerde Makdum yerine Mağakom olarak geçmektedir.

⁶Yapının ölçüleri, Şehabettin Öztürk-Yaşar Subaşı Direk, Muş Ulu Camii Yapısal Sorunları ve Çözümleri, Turkish Studies, cilt 13/18, Ankara 2018 adlı makaleden alınmıştır.



Çizim 1. Muş Ulu Camii Planı (Şahabettin Öztürk'ten, s. 1079)

Harime kuzey cephede yer alan içten yarım daire kemerli, dıştan sivri kemer nişi içerisinde 1.10 m. genişliğinde sonradan yapılmış çift kanatlı ahşap bir kapı ile girilmektedir (Resim 4, Resim 5).



Resim 4. Harime giriş kapısı, kuzeyden görünüşü (Ş. Öztürk'ten)



Resim 5. Harime giriş kapısı, içten görünüşü

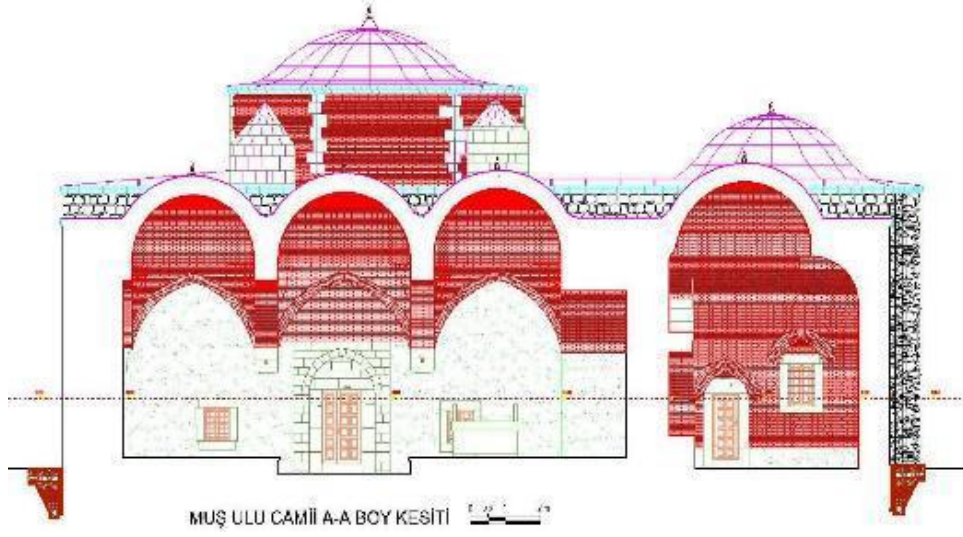
Harim mekânının ortası kubbe ile örtülüdür. Kubbe, doğu ve batı yönde birer sütuna, kuzey ve güney yönde ise beden duvarlarına oturtulmuştur. Sütunlar ile doğu-batı duvarları arasında kalan dar alan tonoz örtülüdür. Giriş aksında sivri kemerli, sade taş bir mihrabı bulunmaktadır (Resim 6). Harim; doğu, kuzey ve güney cephede açılan ikişer pencere ile toplamda altı şevli pencereyle aydınlatılmaktadır.



Resim 6. Muş Ulu Camii, harim ve kubbenin görünüşü

Harimin batı duvarından açılan iki sivri kemer açıklığıyla sonradan caminin batısındaki eklenen yan mekâna geçilir. Harim ile birleştirilen bu mekân yakla-

şık 0.30 m. yüksek kotta kalmaktadır. Sonradan eklenen bu ikinci mekânın ortası kubbe ile örtülü iken kuzey ve güney duvarları arasında kalan dar alanlar tonoz örtülüdür. Güney duvarının orta yerine denk gelecek şekilde yuvarlak kemerli bir mihrap bulunur. Mihrap hizasında yüksekte yer alan şevli tek pencereyle aydınlatılmaktadır. Bu ikinci mekân da tek kubbeli olup ön kısmı son cemaat yeri şeklinde düzenlenmiştir. Hem dıştan hem de içten bu mekâna geçiş bulunmaktadır. İkinci mekânın son cemaat yerinden minareye çıkan bir merdiven eklenmiştir (Çizim 2, Resim 7, 8).



Çizim 2. Muş Ulu Camii, A-A Kesiti (Şahabettin Öztürk'ten)



Resim 7. Muş Ulu Camii hariminin batıdan görünüşü ve batı'ya doğru genişletilen mekân

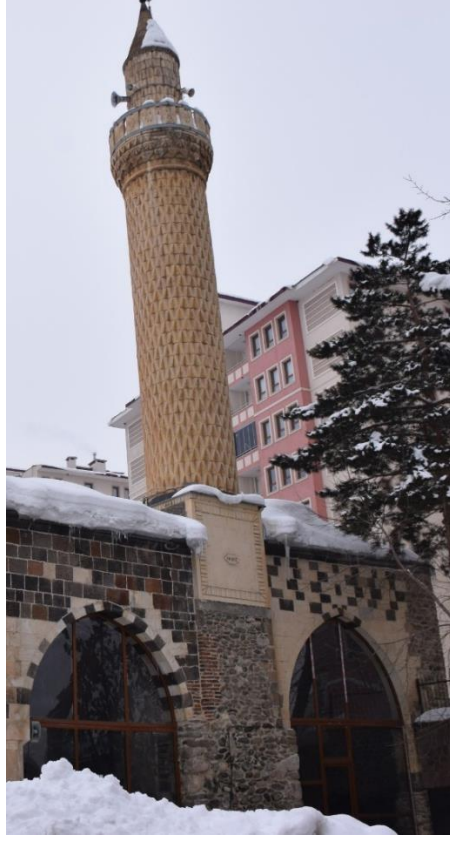


Resim 8. Muş Ulu Camii Minare gidiş merdiveni

Minare, kaide bölümü dışında orijinal değildir. Tek şerefeli olan minare kesme taştan yapılmıştır. Kaide, gövde, şerefe, petek, külah ve âlemden müteşekkildir. Minare kaidesinin kuzey kısmında dekoratif olarak 1970 yılı yazılıdır. Şerefe altı dışbükey yatay üç sıra bordür ile çevrilmiştir. Konik bir külah ile son bulmaktadır (Resim 9).

Eserin son cemaat yeri, kapı ve pencere söveleri ile minare gövdesi düzgün kesme taştan yapılmıştır. Caminin beden duvarlarında moloz taş, örtü sisteminde ise tuğla malzeme kullanılmıştır. Minarede kullanılan düzgün kesme taşlar baklava dilimi şeklinde kullanılmış olup geometrik bir şekilde hareketlendirilmiştir.

Son cemaat yerine girişin sağında yer alan iki kemerin birleştiği alan üzerinde geometrik motif dışında kayda değer herhangi bir süslemesi yoktur (Resim 10).



Resim 9. Muş Ulu Camii Minaresi



Resim 10. Son cemaat yerinin kuzeyinde (Dışta) yer alan geometrik süsleme

Arşiv belgelerindeki bilgiler ile plan ve mimari özellikler birlikte değerlendirildiğinde şöyle bir sonuç çıkarılabilir: Aslında caminin batıya doğru genişletildiği anlaşılan (Öztürk- Subaşı Direk 2018: 1071-1094) dikdörtgen planlı ve mihrabı olan mekân 1571 yılına kadar Şeyh Muhammed el-Mağribi Zaviyesidir. Sonrasında harap bir vaziyette olan bu kısım Ferhad Bey tarafından 1571 yılında tamir edilerek camiye dönüştürülmüştür. II. Abdulhamid döneminde tekrar bu bölüm ile asıl cami bölümünün tamire muhtaç hale geldiği anlaşılmaktadır. Eser tamir edilerek sultanın ismi verilmiş ve tamirat sırasında asıl harim bölümüyle batıya eklenen bu bölüm arasındaki duvarda geçit açılarak iki mekanın birleştirildiği söylenebilir.

2. Hacı Ali Evliya (Abdulvahab Gazi) Hz. Türbesi

Muş İl Merkezine bağlı yaklaşık 8 km. Muş'un kuzeybatısında, günümüzdeki adıyla Çat Başı köy merkezinde yer almaktadır. Kaynaklarda türbenin ne zaman yapıldığına dair kesin bir bilgiye ulaşılamamıştır. Bununla birlikte Türbe içerisinde sahabelerden Abdulvahab Gazi'nin medfun olduğuna inanılması bu türbeyi önemli kılmaktadır. Rivayetlere göre ilk İslam fetihleri sırasında peygamber efendimizin sancaktarı olan Abdulvahab Gazi burada şehit düşmüş ve buraya defnedilmiştir (Kulağuz 1997:69; Yılmaz 2009: 130; Yalçın 2008: 30). Ancak Osmanlı Dönemi Arşiv belgelerindeki bilgilere göre Abdulvahab Gazi'nin mezarı Bitlis İli Güzel Dere Nahiyesi, Kotum Köyü'nde yer almaktadır (BOA, EV-MKT, 159-34; BOA, EV-MH, 846-66; BOA, EV-MH, 846-70).

Başka arşiv belgelerindeki bilgilere göre ise araştırmaya konu olan türbe, bölgeyi fethetmeye gelen ilk İslam ordularının içerisinde yer alan Muaz bin Ce-

bel'in kardeşi ve peygamberimizin de sancaktarı Hacı Ali Evliya Hz. adındaki bir sahabeye aittir (EV.d. 14720, s.5); (Ek.4). Belgelere göre buradaki türbenin Abdulvahab Gazi'ye ait olması mümkün değildir.

Dönemin kaynaklarından sayılabilecek olan Fütuhu's Şam adlı eserde Muhammed el-Vakıdî'nin anlatımına göre, Muş, Ahlat ve Bitlis illeri İvaz bin Ganem komutasında şiddetli bir çatışma sonucu ele geçirilmiştir. Özellikle Ahlat bölgesinin alımı sırasında 120 şehit verilmiş, hatta savaş bitiminde Muaz bin Cebel hazretleri adamlarıyla savaş alanını kontrol ettiğinde oğlunu yerde yaralı şekilde can çekiştiğini gördüğünü ve adamlarının, oğlunu oradan alıp getirdiğini ve babasının başucunda oturduğunu, öğle ezanının okunmasıyla birlikte şehadete erdiği ve elbiseleriyle defnedildiğini belirtmektedir (Muhammed el-Vakıdî, Fütuhu's Şam (Çev. Hasan Gülşen) 2016: 537).

Malzeme-teknik açıdan çevredeki türbeler ile kıyaslandığında 18. veya 19. Yüzyıla tarihlenebileceği değerlendirilmektedir.

2.1. Mimari Özellikleri

Türbe ve etrafındaki yapılar birlikte değerlendirildiğinde; yukarıda adı geçen belgelerdeki bazı bilgiler teyit edilmektedir. Günümüzde türbenin yanında yeni yapılmış olan ahşap düz tavanlı bir cami ve etrafında mezarlık bulunmaktadır. Türbe müstemilatı, yeni caminin hemen kuzeybatısında yer almaktadır (Resim 13).

Günümüzde beton kolonların bırakıldığı, aynı şekilde üzeri beton ile kapatılmış ve altında son döneme ait mezarların yer aldığı bir aralık oluşturulmuştur (Resim 11).



Resim 11. Muş Hacı Ali Evliya(Abdulvahab Gazi) Hz. Türbesi son dönem mezarlarının yer aldığı mekân

Aralık mekânın doğusunda gelen ziyaretçilerin namaz kılması için düzenlenen ve üzeri beşik tonozlu bir mekân yer almaktadır (Resim 12). Namaz kılınan mekânın, belgelerde geçen mescit birimi olup olmadığı bilinmemektedir. Belgelerde züvvare mahsus (ziyaretçilere mahsus) iki hücrenin yapılması dile getirilmiştir. Ancak ziyaretçiler için dile getirilen mekânların daha önce yapıp yapılmadığı bilinmemektedir. Fakat günümüzde mescit dışında ziyaretçilerin kalabileceği herhangi bir mekân bulunmamaktadır. Belgelere göre türbe dışındaki mekânlar 19. yüzyılın sonu ile 20. yy. başında yapılmış olmalıdırlar.



Resim 12. Mescit bölümü

Ara mekânın batısında Hacı Ali Evliya Hz. Türbesi yer almaktadır. Türbe, doğu-batı doğrultusunda konumlandırılmış, dıştan dışı 8.40 x 5.00m ölçülerinde-

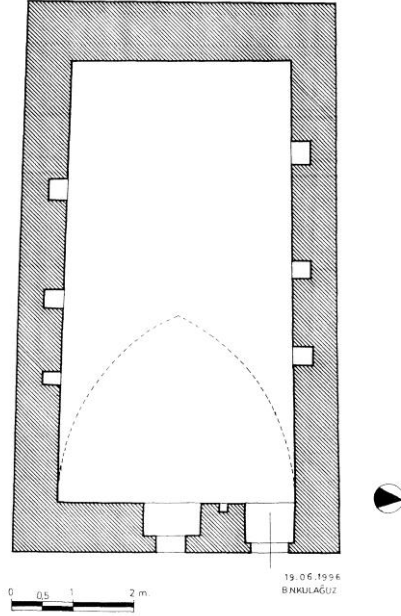
dir. Giriş, doğu cephede yer alan, dıştan düz içten yuvarlak kemerli bir kapı ile sağlanmaktadır.

Türbe dikdörtgen planlı ve üzeri sivri tonoz örtülüdür. İçten içe 6.85 x 3.55m ölçülerindedir (Çizim 3). Doğu cephesinde yer alan biri dikdörtgen, diğeri ise şevli olmak üzere iki pencere ile aydınlatılmaktadır. Türbenin içinde 4.00 m uzunluğunda Hacı Ali Evliya Hz. Sandukası bulunmaktadır (Resim14). Türbede, 1997 yılına kadar herhangi bir süslemesinin olmadığı ifade edilmiştir (Kulağuz 1997: 70). Ancak yerinde yapılan incelemede yoğun kalemîşi süslemelerin olduğu görülmüştür (Resim 11, 12, 14).

Bu durumda süslemelerin son yıllarda yapılmış olmaları gerekmektedir. Kalemîşi süslemelerin beton kolonlar üzerinde de yer alması nedeniyle son yıllarda yeni yapılmış süslemeler olduğunu düşündürmektedir.



Resim 13. Muş Hacı Ali Evliya (Abdulvahab Gazi) Hz. Türbesi dıştan genel görünüşü



Çizim 3. Muş Hacı Ali Evliya (Abdulvahab Gazi) Hz. Türbesi Planı (Kulağuz'dan, s. 69)



Resim14. Muş Hacı Ali Evliya (Abdulvahab Gazi) Hz. Türbesi ve İçten görünüşü

3. Değerlendirme

Muş Ulu Camii ve Hacı Ali Evliya (Abdulvahab Gazi) Hz. Türbesi eldeki arşiv belgelerinde birlikte ele alınmıştır. Kanaatimizce bunun nedeni her iki yapının da İlk İslam fetihleriyle alakalı olmalarıdır. Belgelere göre Ulu Camii ilk İslam fetihleriyle birlikte “*fetih hatırası*” olarak alınmıştır. Bu durumda yapının 640 yılında kiliseden camiye dönüştürülmüş olması kuvvetle muhtemeldir. Aynı şekilde Hacı Ali Evliya Hz. Türbesi ile ilgili ise türbeden ziyade içerisinde yatan kişinin kimliği daha çok ön plana çıkmaktadır. Hacı Ali Evliya adındaki zat da Hz. Ömer döneminde İyad bin Ganm komutasındaki orduların bölgeye yaptıkları akınlar esnasında şehit düşmüştür. Özellikle yukarıda değindiğimiz belgelerde ve kaynaklarda Hacı Ali Evliya'nın Muaz Bin Cebel Hz.'nin çok kıymet verdiği kardeşi veya oğlu olduğudur. Kaynaklarda Muaz Bin Cebel Hz.'nin iki kızı ve iki oğlu vardır. Oğullarından birinin adı Abdurrahman diğerinin ismi ise bilinmemektedir. Erkek kardeşi ise Abdullah b. el-Ced b. Kays'tır (Çiçekana 2005: 3). Bu durumda iki ihti-

mal ortaya çıkmaktadır. Bu zat ya ismi bilinmeyen ikinci oğludur. Ya da oğlu veya kardeşi kadar sevdiği, değer verdiği bir sahabedir. Belgelerden anladığımız kadarıyla ikinci olasılık daha güçlü görülmektedir.

Yapıları mimari açıdan değerlendirmek gerekirse Ulu Camii'nin asıl hali hakkında kesin bir şey söylemek mümkün değildir. Belgelerden 640 yılında bu yapının bir kiliseden camiye dönüştürülmüş olabileceği anlaşılmaktadır. Muş çevresinde merkezi planlı olarak yapılmış daha sonra camiye dönüştürülmüş Muş Ulu Camii'ne benzer yapılar, Bitlis'in Tatvan ilçesinde yer alan Çekmece (Şahmiran) Köyü Kilisesi ile bir dönem cami olarak kullanılmış olan Saint Croix (Aparank) Manastırı'dır(10.yy);(Pektaş-Baş 2002: 54; Uluçam 2000: 123-125). Muş Ulu Camii'nin bugünkü planı ve yakın çevredeki tarihi kiliseler ile kıyaslandığında kiliseden camiye dönüştürülmeden önceki muhtemel planı; enine dikdörtgen planlı, yüksek bir kasnağa oturtulmuş merkezi kubbeli ve içten yarım daire apsisi dıştan düz duvar ile sınırlandırılmış olmalıydı. Ancak bu tanımlama sadece bir varsayımdır. Yine de asıl planı hakkında ihtiyatlı olmakta yarar vardır.

Osmanlı'nın bölgeyi ele geçirmesinden sonra ise Safeviler'in bölgeye yoğun saldırıları mevcuttur. Saldırıların neticesinde tarihi yapıların ciddi anlamda tahrip olduklarını belgelerden öğrenmekteyiz. Bu tahribattan Muş Ulu Camii'nin de payına düşeni aldığı söylenebilir. Belgelerde 1571 yılında Muş'un yerel yöneticisi Ferhad Bey tarafından cami ve zaviyenin esaslı bir şekilde onarıldığı yazılmaktadır. II. Abdulhamid döneminde tekrar Muş Ulu Camii ve batı duvarına bitişik inşa edilmiş olan Şeyh Muhammed el-Mağribi'ye ait zaviyenin tekrar tamire muhtaç hale geldiği Padişah tarafından yeniden esaslı bir onarımdan geçtiği, bu onarım ile birlikte minarenin eklendiği (1893 sonrası) ve zaviye ile caminin birleştirildiği yukarıdaki belgelerde ifade edilmektedir. Her iki yapı birleştirilmiş olmasına rağmen minare zaviye ile camiiyi ayırır şekilde mekânları birbirinden ayıran duvarın üzerine yerleştirilmiştir.

Mevcut planı ile belgelerdeki bilgiler birlikte değerlendirildiğinde Muş Ulu Camii merkezi örtü sistemli yan mekânlı – zaviyeli camiler grubuna girmektedir. Muş merkezde buna benzer zaviyeli cami örneği ise Osmanlı merkezi hükümeti tarafından atanan yerel yönetici Murat Paşa'nın, Murat Paşa Mahallesi Kale parkı Caddesi No:1'de yaptırmış olduğu camidir. Günümüzde İl Kültür Müdürlüğünde bulunan Selim Paşa Taş Vakfıyesi'nde Murat Paşa cami için, "*rahmetli babam Murat Paşa Câmî-i şerifi ve medresesine bitişik bir tekke tamir ettim*" şeklinde bilgi mevcuttur (Şen 2020: 463). Ancak Murat Paşa Camii günümüze sağlam bir şekilde ulaşamamıştır. Bitlis Vakıflar Bölge Müdürlüğü tarafından rölöve projeleri kapsamında yapılan kazı çalışmalarında Murat Paşa Camii'nin doğu ve batı duvarlarına bitişik yapı kalıntıları ortaya çıkarılmıştır (Çizim 4). Zaviyeli cami plan tipinin tek yan mekânlı bir uygulaması olan Muş Ulu Camii bu anlamda önem arz etmektedir. Tek yan mekânlı olması bakımından bilinen zaviyeli camilerden biraz farklılık arz

etmektedir⁷. Bununla birlikte yakın yerde benzer tek yan mekânlı zaviyeli cami örneği Malatya Arapgir'de bulunan Ulu Camii'dir (14. yy)⁸.

Muş Ulu Camii harimindeki kubbenin, doğu ve batı yönde iki sütuna, kuzey ve güney yönde ise beden duvarlarına oturtulmuş olması Talhatan Baba Camii(12. yy)'nden beri süregelen mimari plan özelliğidir. Minarenin yapı malzemesiyle hareketlendirilmesi (süslenmesi) ise Muş'un tarihi camileri için karakteristiktir. Muş Hacı Şeref Camii (1626) ve Muş Alaaddin Bey Camii (1746) benzer özellikteki yapılar olarak sayılabilir. Bunun yanında bölgede de minarenin farklı renklerdeki yapı malzemesiyle inşa edilmesi veya yapı malzemesiyle hareketlendirilmesi yaygındır. Benzer örnekler, Hınıs Ulu Cami, Van Hüsrev Paşa Camii (1568), Van Kaya Çelebi Camii (17. yy.) ve Doğubeyazıt İshak Paşa Camii'leri (18. yy.) örnek verilebilir (Boran-Kulağuz 2000: 64; Şen 2019: 23-37). Ancak minare kaidesi dışındaki bölümler orijinal değildir.

Şeyh Muhammed el-Mağribi'ye ait zaviye için, Muş, Ahlat ve Bitlis'in Muaz bin Cebel hazretlerinin de içinde olduğu İyad bin Ganem komutasındaki İslam ordularının fethi sırasında yüzden fazla şehadetin meydana geldiğini devrin kaynaklarından öğrenmekteyiz (Muhammed el-Vakıdi, Fütuhu's Şam (Çev. Hasan Gülşen) 2016: 537). Cami son cemaat yerinde mezarı bulunan Şeyh Muhammed el-Mağribi'nin de fetih sırasında şehit düşmüş olabileceği gibi gezgin bir tasavvuf-tarikat ehli bir zat da olabilir. Bölgede bu tür durumlarla sık sık karşılaşılmaktadır. Camide yatan zat adına çok sonradan veya kendisi tarafından bir vakıf kurulmuş olmalıdır. Aksi takdirde caminin bakım, onarım ve görevli ücretlerinin ödenebilmesi mümkün değildir.

Hacı Ali Evliya (Abdolvahab Gazi) Hz. Türbesi ise mimari özellikleri bakımından henüz herhangi bir bilimsel çalışmaya konu olmamış olan Bitlis'in Güroyamak İlçesi'ne bağlı Kalecik (Mişkan) Köyü'ndeki Pir Kal (Yaşlı Pir) Türbesi'ne (19.yy) benzemektedir (Resim15, Resim 16).

4. Sonuç

Sonuç olarak, 1571 yılında kilise veya zaviyeden camiye dönüştürüldüğü düşünülen Muş Ulu Camii'nin aslında Hz. Ömer dönemindeki ilk İslam fetihlerine (640) kadar eskiye gidebileceği ortaya konmuştur. Bununla birlikte batıya doğru genişletildiği anlaşılan bölümün ne olduğu ve minare ile birlikte ne zaman camiye eklendiği konusu netlik kazanmıştır. Sonuç olarak Muş Ulu Camii birçok kez tami-

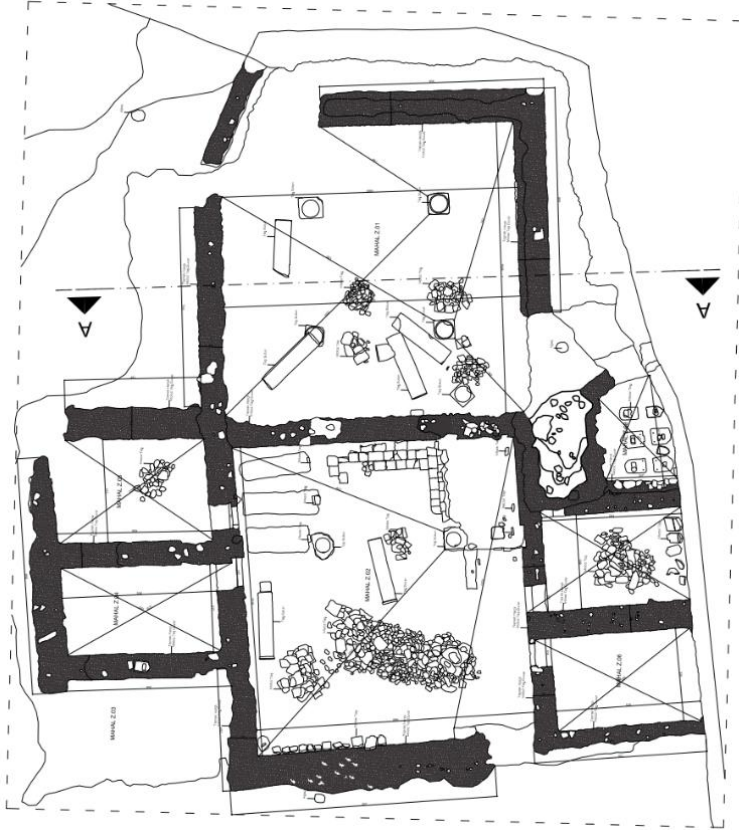
⁷ Ayrıntılı bilgi için bkz. Türkan Acar, *Anadolu Türk Mimarisinde Tabhaneli Camiler*, Ege Üniversitesi Sosyal Bilimler Enstitüsü(Yayımlanmamış Doktora Tezi) İzmir, 2011.

⁸ Ayrıntılı Bilgi için bkz. Rahmi Hüseyin Ünal, "Arapgir'de Osmanlı Öncesi Devirden Bilinmeyen İki Anıt, *AÜEFAD*, Sayı: 4, Erzurum 1972, 57-62.

rat gördüğünden asıl planı hakkında kesin bir şey söylemek mümkün değildir⁹. Ancak merkezi örtü sistemli yan mekânlı – zaviyeli camiler plan tipinde ilk defa değerlendirilmiştir.

Abdulahab Gazi'ye ait olduğu iddia edilen Türbenin ise aslında sahabelerden Muaz bin Cebel Hazretlerinin çok kıymet verdiği peygamberimizin sancaktarı Hacı Ali Evliya hazretlerine ait olduğu ve bu zatın ilk İslam fetihleriyle birlikte burada şehit düştüğü anlaşılmıştır.

Her iki yapının da bu bilgiler ışığında kamuoyuna yeniden tanıtılması inanç turizmi açısından oldukça önem kazanacaktır. Bu minvalde Çatbaşı Köyü'ndeki Hacı Ali Evliya Hazretleri Türbesi'nin hak ettiği şekilde onarılması aciliyet kazanmaktadır



⁹ Muş Ulu Camii plan ve mimari özellikleri hakkında ayrıntılı bilgi için bkz. Bülent N. Kulağuz, a.g.t, 22-27.

Çizim 4. Muş Murat Paşa Camii Kazı Sonrası Rölöve Planı (Bitlis Vakıflar Bölge Müdürlüğü'nden)



Resim15. Güroymak İlçesi'ne bağlı Kalecik (Mişkan) Köyü'ndeki Pir Kal (Yaşlı Pir) Türbesinin genel görünüşü



Resim16. Güroymak İlçesi'ne bağlı Kalecik(Mişkan) Köyü'ndeki Pir Kal(Yaşlı Pir) Türbesinin içten görünüşü

Kaynakça

Arşiv Belgeleri

1310 Tarihli Bitlis Vilayet Salnamesi

1316 Tarihli Bitlis Vilayet Salnamesi

BOA *Evkaf Evrakı* Defter No: 14720

BOA, BEO-3112/233367

BOA, BEO-3144/235777

BOA, BEO-3895/292059

BOA, Ev. d 23353

BOA, EV-MH, 846-66

BOA, EV-MH, 846-70

BOA, EV-MKT, 159-34

BOA, YMTV-115/17

Kuyûd-ı Kadime No: 202

Kaynak Eserler, Araştırma ve İncelemeler

Acar, Türkan (2011). *Anadolu Türk Mimarisinde Tabhaneli Camiler*, Doktora Tezi. İzmir: Ege Üniversitesi.

Altunay, Emine (1994). *1540 (H. 947) Tarihli Tahrir Defterine göre Bitlis Sancağı*. Samsun: On Dokuz Mayıs Üniversitesi.

Boran, Ali. Kulağuz, Bülent Nuri. (2000). Doğu Anadolu Yerel Beylerinden Aladdin Bey'in Yaptırdığı Camiler. *Yüzüncü Yıl Üniversitesi Sosyal Bilimler Enstitüsü Dergisi*, 1: 53-75.

Çiçekana Mehmet (2005) *Muâz B. Cebel Hayatı Ve Şahsiyeti*. Yüksek Lisans Tezi. Konya: Selçuk Üniversitesi.

Duffield, Hon. D. Bethune (1844). *Narrative of A Tour in Turkey and Persia*, Tappan Presbyterian Association Library, New York.

Kılıç, Orhan (2004). "1571 Tarihli Mufassal Evkaf Tahrir Defterine Göre Erciş, Bargiri (Muradiye) ve Muş Vakıfları". *Osmanlı Araştırmaları Dergisi*, XXIV, İstanbul. 243-255.

Koçak, Zülfiye (2018). "Tapu Tahrir Defterlerine Göre XVI Yüzyılda Varto Nahiyesi" *Osmanlı Mirası Araştırmaları Dergisi*, cilt: 5, sayı 13, 219-253.

Kulağuz, Bülent Nuri (1997). *Muş ve Çevresindeki Türk Mimari Eserleri*. Yüksek Lisans Tezi. Van: Van Yüzüncü yıl Üniversitesi.

Muhammed el-Vakıdi (2016). *Fütuhu 'ş Şam*. Çev. Hasan Gülşen. Konya.

Öztürk, Şehabettin; Subaşı Direk, Yaşar (2018). "Muş Ulu Camii Yapısal Sorunları ve Çözümleri". *Turkish Studies*, cilt 13/18, 1071-1094.

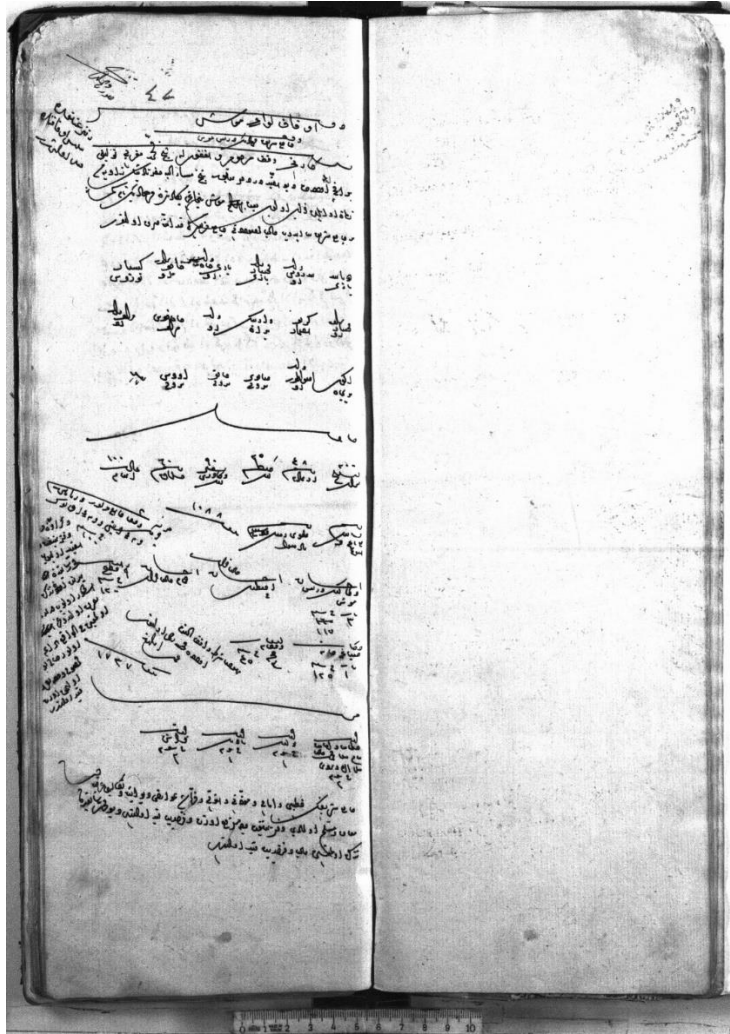
Pektaş, Kadir; Baş, Gülsen(2002)"Bitlis Güroymak ve Tatvan ilçelerinde Ortaçağ ve Sonrası 2001 Yıllı İncelemeleri", Türkiye Cumhuriyeti Kültür Bakanlığı Anıtlar ve Müzeler Genel Müdürlüğü, 20. *Araştırma Sonuçları Toplantısı*, 1. Cilt, Ankara

Şen, Korkmaz (2019). "Belgeler Işığında Hınıs Ulu Camii'nin Tarihlendirilmesi". *Sanat Tarihi Dergisi*, XXVIII/1, 23-37.

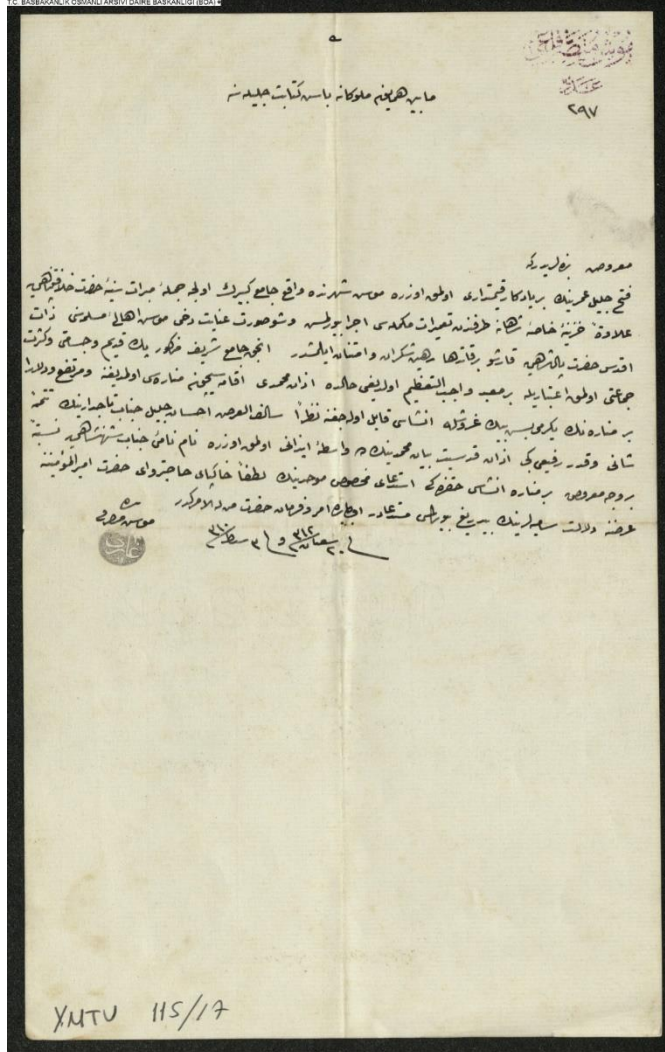
Şen, Korkmaz (2020). "Muş Merkezde Yer Alan Nadide Bir Eser: Selim Paşa Taş Vakfiyesi", *Atatürk Üniversitesi, Türkiyat Araştırmaları Enstitüsü Dergisi*, 67, 455-470.

- Uluçam, Abdüsselam (2000). *Ortaçağ ve Sonrasında Van Gölü Çevresi Mimarlığı I Van*, T.C. Kültür Bakanlığı Sanat Eserleri/288, Türk Tarih Kurumu Basımevi, Ankara.
- Ünal, Rahmi Hüseyin(1972). “Arapgir’de Osmanlı Öncesi Devirden Bilinmeyen İki Anıt”, *AÜEFAD*, Sayı: 4, Erzurum 1972, 57-62.
- Yalçın, Fatoş. (2008). *Muş’ta Yatırlar ve Yatırlarla İlgili Anlatılan Menkibeler*. Yüksek Lisans Tezi. Van: Van Yüzüncü yıl Üniversitesi.
- Yılmaz, Bilal (2009). *Muş Vakıfları*. Yüksek Lisans Tezi. Van: Van Yüzüncü yıl Üniversitesi.

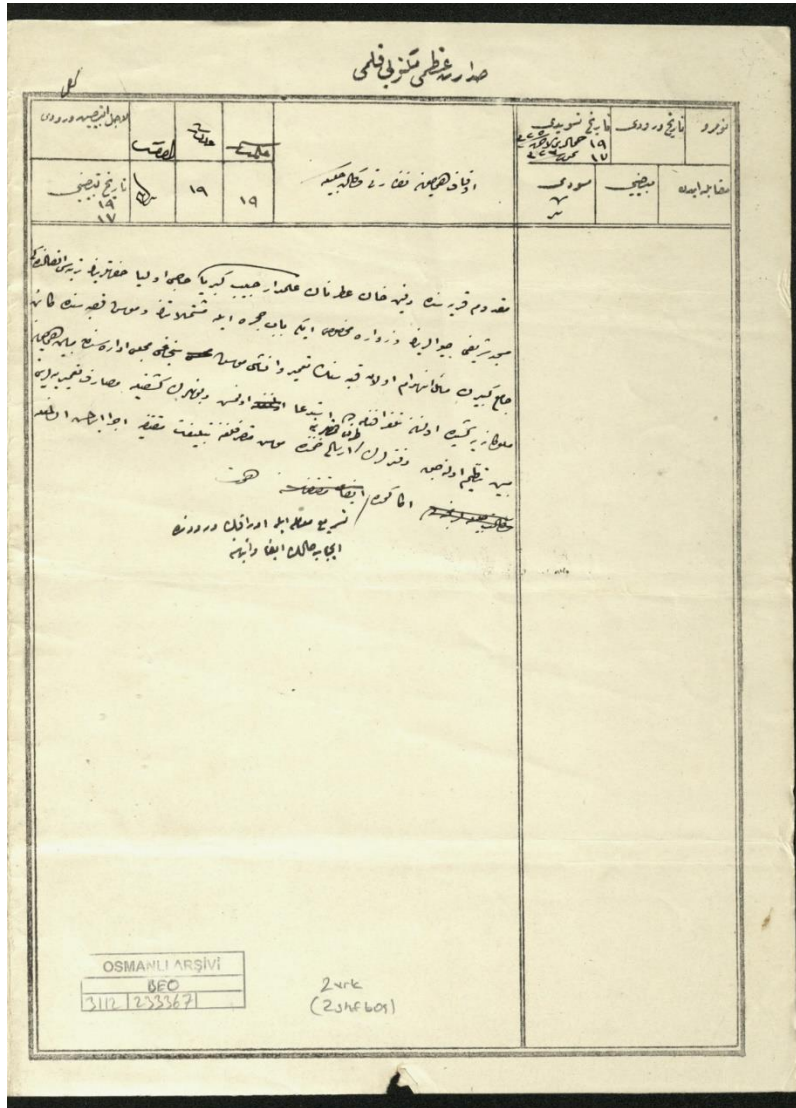
Ek.1: 1571 yılında Şeyh Muhammed el-Mağribi zaviyesinin Camiye dönüştürüldüğüne dair belge



Ek.2: Muş Ulu Camii'nin Hz. Ömer'in bir fetih yadigarı olduğunu gösteren belge



Ek.3: Makdum Köyü'ndeki türbenin Hacı Ali Evliya Hz. ait olduğunu gösteren belge



233367.001

Ek.4: Makdum köyü'ndeki türbenin Muaz bin Cebel Hz. kardeşi Hacı Ali Evliya Hz. ait olduğunu gösteren belge

