

Yayın Geliş Tarihi: 21.11.2020

Yayın Onay Tarihi: 26.12.2020

DOI No: 10.35343/kosbed.844450

Mücahit PEKDAŞ •

Figen BÜYÜKAKIN ••

Yoksullukla Mücadelede Sosyal Belediyecilik Uygulamalarına İlişkin Bir Değerlendirme: Sultanbeyli Belediyesi•••

*An Evaluation on Social Municipalism Practices in
Poverty Fighting: Sultanbeyli Municipality*

Özet

Bilindiği üzere, yoksulluk olgusu, iktisat biliminin ilgilendiği en önemli konulardan biridir. Ele alınan kriterlere göre yoksulluk kavramının çok farklı tanımlamaları yapılabilmektedir. Bu tanımlamalara göre, insanlığın ne tür bir sorunla karşı karşıya olduğu açıklanmaya çalışılmaktadır. Yoksulluğa hem ekonomik hem de beşerî sorunlar neden olabilmektedir. Sorunun kaynakları tespit edildiğinde çözüm üretmek yani mücadele yollarını belirlemek daha da kolaylaşmaktadır. Ele alınan bu çalışma, modern İstanbul'un ötekileşmiş ilçesi durumunda bulunan Sultanbeyli Belediyesi'nde yoksulluğun değerlendirilmesi ve yoksullukla mücadele etmek için Belediyenin yaptığı sosyal belediyecilik uygulamalarından halkın memnuniyet derecesini analiz etmeyi amaçlamaktadır. Bu amaç doğrultusunda Sultanbeyli'de tesadüfi olarak seçilen örnek kütleye (535 kişi), yüz yüze görüşme yapmak suretiyle 53 soruluk bir anket uygulanmıştır. Anket sonuçları, SPSS 22.0 paket programı kullanılarak değerlendirmeye tabi tutulmuştur. Çalışma sonucunda, Sultanbeyli'de en önemli sorunun mülkiyet sorunu olduğu anlaşılmıştır. Yoksulluk ve ekonomik sorunlar bunu takip etmektedir. Bu sorunun aşılması halinde Sultanbeyli İstanbul'un en gözde yerlerinden biri olmaya adaydır. Ayrıca Sultanbeyli halkı, sosyal belediyecilik uygulamalarında bazı sorunlarla karşılaşmakta, belediyenin değişime ve gelişime ayak uyduramamasından dolayı genel olarak memnuniyetsiz olduklarını belirtmektedirler.

Anahtar Kelimeler: Yoksulluk, Sultanbeyli Belediyesi, Sosyal Belediyecilik.

Jel Kodları: I32, A13.

Abstract

As it is known, the phenomenon of poverty is one of the most important issues of economics. According to the criteria discussed, very different definitions of the concept of poverty can be made. According to these definitions, it is tried to explain what kind of problem humanity faces. Poverty can be caused by both economic and human problems. When the sources of the problem are identified, it becomes easier to find solutions, that is, to determine ways of struggle. This study aims to analyze the satisfaction level of the people from the social municipal practices carried out

• Kocaeli Üniversitesi, Sosyal Bilimler Enstitüsü, İktisat Teorisi ve Tarihi Anabilim Dalı Yüksek Lisans Programı, Kocaeli, mucahitpkds@gmail.com.

•• Doç. Dr., Kocaeli Üniversitesi, İktisat Bölümü, İktisadi ve İdari Bilimler Fakültesi, Kocaeli, bfigen@kocaeli.edu.tr.

••• Bu çalışma Kocaeli Üniversitesi, Sosyal Bilimler Enstitüsü, İktisat Teorisi ve Tarihi Anabilim Dalı kapsamında hazırlanan yüksek lisans tezinden türetilmiştir.

by the Municipality in order to evaluate poverty and combat poverty in Sultanbeyli Municipality, which is the other district of modern Istanbul. For this purpose, a questionnaire with 53 questions was applied to the sample mass (535 people) randomly selected in Sultanbeyli by making face-to-face interviews. The survey results are evaluated by using SPSS 22.0 package program. As a result of the study, it was understood that the most important problem in Sultanbeyli was the property problem. Poverty and economic problems follow. If this problem is overcome, Sultanbeyli is a candidate to be one of the most favorite places in Istanbul. In addition, the people of Sultanbeyli encounter some problems in social municipality practices and state that the municipality is generally dissatisfied because it cannot keep up with change and development.

Keywords: Poverty, Sultanbeyli Municipality, Social Municipality.

Jel Codes: I32, A13.

Giriş

Yoksulluk, insan yaşamını her yönüyle etkileyen bir kavramdır. Fakirlik ile eş-anlamli olarak kullanılan yoksulluk kavramı en yalın haliyle “günlük ihtiyaçların tamamını veya büyük bir kısmını karşılamak için yeterli gelire sahip olmama durumu” şeklinde tanımlanmaktadır. Ancak yoksulluğun pek çok farklı tanımlarının da olduğu bilinmektedir: Mutlak ve görel yoksulluk; objektif ve sübjektif yoksulluk, kırsal ve kentsel yoksulluk; kronik yoksulluk ve geçici yoksulluk, insani yoksulluk gibi. Tanımlamadaki bu çeşitlilik yoksulluk ölçüm yöntemlerinin de çeşitlenmesine yol açmıştır: Kafa Sayısı Yoksulluk Endeksi; Yoksulluk Açığı Endeksi, Amartya Sen Endeksi; Foster, Greer ve Thorbeche Yoksulluk Endeksi; İnsani Gelişme Endeksi ve Çok Boyutlu Yoksulluk Endeksi gibi yöntemler geliştirilmiştir.

Yoksulluk, ülkelerin gelişmişlik düzeylerini de doğrudan etkileyen bir kavramdır. Hem ekonomik hem de beşerî sorunların yol açtığı yoksullukla mücadele etmeyi amaçlayan çok sayıda kurum, kuruluş ve sivil toplum örgütleri bulunmaktadır. Ele alınan çalışmada daha çok yerel yönetimlerin yani belediyelerin yoksullukla mücadele girişimleri irdelenmektedir. Bu bağlamda, İstanbul’un geri kalmış ilçelerinden biri olan Sultanbeyli Belediyesi’nin yoksulluk sorunu ile mücadele ederken yaptığı uygulamalardan halkın duyduğu memnuniyet düzeyi değerlendirilmeye çalışılmaktadır. Diğer bir deyişle çalışmada, Sultanbeyli Belediyesi’nin sosyal belediyeçilik girişimlerindeki etkinliğinin ölçülmesi ve farklı otoritelerin standartlaşmış yoksulluk değerleri dikkate alınarak Sultanbeyli’deki yoksulluğun derinliğinin ortaya konması amaçlanmaktadır.

1. Yoksullukla Mücadelede Sosyal Belediyeçilik Modeli

Dünyada, küreselleşme ile birlikte yerel yönetimlerin “desantralizasyon ve yerindelik (subsidiarity) ilkelerine” uygun olarak değişim göstermesi, bu aktörlerin görev ve sorumluluklarının da çeşitlenmesine neden olmuştur. Çünkü küreselleşme, devletlerin yapısını değiştirip toplumların sosyal alanlarının daralmasına neden olurken aynı

zamanda sosyal alana olan ihtiyacı da artırmıştır (Kesgin, 2016: 85-86). Bu da devletlerin hizmet anlayışlarının değişmesine yol açmıştır.

Yerel yönetimler önceleri, sadece teknik anlamda yerelde temel sayılabilecek sınırlı düzeyde hizmetler sunarlarken değişim sonrasında sosyal belediyeciliğin yanında refah belediyeciliği hizmetlerini de sunmaya başlamışlardır. Buradan sosyal belediyeciliğin, karmaşık, çok yönlü ve çok çeşitli hizmetler sunma girişiminde bulunan bir yerel yönetim modeli olma özelliği taşıdığı söylenebilir. Üstelik literatürde sosyal belediyecilik kavramı yaygın olarak kullanılsa da akademisyenler arasında bu kavram için henüz bir uzlaşmanın sağlandığını ifade etmek mümkün değildir (Mermer vd., 2016: 1302). Daha açık bir ifadeyle sosyal belediyecilik, mahalli idareye özellikle sosyal alanlarda düzenleme ve planlama işlevi yükleyerek kamu harcamalarının konut, eğitim, sağlık ve çevre ile ilgili amaçlara yönlendirilmesini sağlayan; işsiz ve kimsesizlere yardım elini uzatarak sosyal dayanışma ve entegrasyonun gerçekleştirilmesi için bilinçli politikalar üretebilen; bireyler arasında ve toplumda zayıflayan sosyal güvenlik ve adalet kavramlarının kalıcılığının tesisi için çeşitli girişimlerde bulunan bir yerel yönetim modeli olarak tanımlanabilir (Akdoğan, 2002: 35 ve Mermer vd., 2016: 1303).

Sosyal belediyecilik uygulamaları, esas olarak şu dört temele dayanmaktadır (Pektaş, 2010: 15): Sosyalleştirme, yönlendirme, yardım etme ve gözetme ve yatırım yapma. Burada sosyalleştirmeden sosyal kontrol ve rehabilitasyon faaliyetleri; yönlendirmeden kılavuzluk ve rehberlik etme girişimleri; yardım etme ve gözetmeden sosyal yardımda bulunma etkinlikleri ve yatırımdan da yeni tesisler kurma girişimleri anlaşılmaktadır.

Bu temeller çerçevesinde yoksullukla mücadele sosyal belediyecilik anlayışının olmazsa olmazıdır. Devletlerin küreselleşmenin neden olduğu yıkımları sosyal belediyecilik uygulamaları ile gidermeye çalışmaları sırasında, hem yapısal hem de kurumsal bir takım engellerle karşılaşmaları söz konusudur. Sosyal hizmet ve sosyal yardım temelli politikaların uygulanması ile aşılmaya çalışılan bu engeller için pek çok ülkede kanun, tüzük, yönetmelik ve ilgili mevzuatlara ilişkin düzenlemelere gidilmiştir¹. Bu sayede devletlerin sosyal yaşama nasıl ve hangi kurumla müdahale edeceği, sunulan hizmetlerden kimlerin yararlanacağı, bireylerin sorumluluklarının sınırının ne olacağı gibi konulara ilişkin tespitlerin yapılması mümkün olmuştur (Kesgin, 2016: 86).

¹ Örneğin Türkiye’de sosyal belediyecilik uygulamaları ilk olarak 1970’li yıllarda başlamış, 1990’lı yıllarda ivme kazanmıştır. Son yıllarda artan yerelleşme girişimleri doğrultusunda da pek çok sayıda yasal düzenlemelere gidilmiştir. Bunlar, Büyükşehir Belediyesi Kanunu (2004), Belediye Kanunu (2005), İl Özel İdaresi Kanunu (2005), Mahalli İdare Birlikleri Kanunu (2005), İl Özel İdarelerine ve Belediyelere Genel Bütçe Vergi Gelirlerinden Pay Verilmesi Hakkında Kanun (2008) olarak sıralanabilirler. 5216 sayılı Büyükşehir Belediyesi ve 5393 sayılı Belediye Kanunlarında da (özellikle de 5393 sayılı Belediyeler Kanunu’nun 14. ve 15. Maddelerinde belirtildiği üzere) belediyelerin görev ve sorumlulukları oldukça genişletilmiş ve çeşitlendirilmiştir (Pektaş, 2010:13 ve <http://www.mevzuat.gov.tr> Erişim Tarihi: 21.02.2018).

Bir toplumda sosyal huzurun ve esenliğin tesisinde sosyal belediyeçilik uygulamaları büyük rol oynamaktadır. Şöyle ki; sosyal adalet, sosyal iyileşme ve yoksulluğu önleyerek toplumun sosyal refaha ulaşmasını sağlamak amacıyla hem ekonomik hem de sosyolojik alanda etkin ve verimli bir yönetim anlayışı sosyal belediyeçilik faaliyetleri ile mümkündür (Koç, 2014: 34). Ancak bu uygulamaların sistematik olmaması, kurallarının açıkça belirlenememesi, yapılan denetimlerin yetersiz olması, yardım dağıtımlarında klientalist ilişkilerin dikkate alınması ve yardımların partiler aracılığı ile yapılmaya çalışılması, sosyal belediyeçiliğin etkinliğini ve verimliliğini engellemektedir (Pektaş, 2010: 20; Kesgin, 2016: 89 ve Yuvalı, 2018: 398-400). Uygulamaların amacına ulaşabilmesi için her şeyden önce iç ve dış denetimlerin eksiksiz yerine getirilmesi, görev ve yetki dağılımındaki kanuni boşlukların kapatılması, uygulamayı yürüten kurumlar arasında eşgüdümün sağlanması, uygulanması planlanan program ve projelerin belirli standartlara uygun olması, yöneticilerin yapılacak olan hizmetlere ilgili ve duyarlı olması ve bürokratik işlemlerin azaltılması gerekmektedir (Pektaş, 2010: 20-21 ve Kesgin, 2016: 89). Bu sayede yoksullara kamu hizmetlerinin daha hızlı, daha kolay ve daha doğru olarak sunulması, merkezi yönetimin eksikliklerinin giderilmesi, yoksullara ve yoksunlara ilişkin bilgi envanterinin oluşturulması ile yeni hizmetlerin geliştirilmesi mümkün olabilmektedir (Önen, 2010: 68).

2. Literatür Taraması

Yoksullukla ilgili yapılan çalışmaların sayısı oldukça fazladır. Özellikle akademik çalışmalar, azımsanmayacak düzeydedir. Örneğin, Gizir (2004), Çapık (2006), Güneş (2006), Kobak (2006), Kesgin (2008), Aksan (2009), Zülfiyar (2010), Şengür (2011), Arpacıoğlu (2012), Başaran (2012), Çetin (2012), Ergün (2012), Şeker (2012), Acar (2014), Kömürcü (2014), Koç (2014), Ceren (2015), Çınar (2015), Gedikoğlu (2015), Bahar (2015) ve Özsoy (2019) bunlardan birkaçıdır. Buna rağmen söz konusu sorunun kesin bir çözüme kavuşturulduğunu söylemek mümkün değildir. Yoksulluk araştırmaları, gözlemde bulunmak, vak'a analizi yapmak, anket uygulamak, istatistiksel ve matematiksel yöntemler kullanmak gibi farklı yollarla farklı bakış açıları geliştirilerek gerçekleştirilmişlerdir. Aşağıda yoksullukla ilgili çeşitli çalışmalara yer verilmektedir.

Ravallion ve Shaohua (1997), 1981-1994 dönemi için anket yöntemini kullanarak 67 ülkede büyüme ve yoksulluk arasındaki ilişkiyi incelemeye tabi tutmuşlardır. Çalışma sonucunda ülke ekonomileri büyüdüğünde yoksulluğun azaldığı, büyüme olmadığında ise yoksulluğun arttığı gözlemlenmiştir.

Uzun (2003) çalışmasında, kalkınmanın temel kavramlarından biri olan yoksulluğu incelemiştir. Çalışmadan yoksullukla mücadele kapsamında; ekonomik büyümeye, beşeri sermayenin geliştirilmesine, katılım ve çevrenin önemine, ekonomilerin dengede olmasına, kurumsal kapasitelerin artırılmasına ve Dünya Bankası borçlarının yönetilmesine ilişkin politikaların kullanılması gerektiği anlaşılmaktadır.

Tokatlıoğlu ve Başaran (2003), Türkiye'de yoksullukla mücadele kapsamında uygulanan transfer politikalarının etkinliğini ve bu politikaların mevcut yoksulluğu derinleştirip derinleştirmedeğini analiz ettikleri çalışmalarında, kamu politikalarının oldukça yetersiz kaldığı bulgusuna ulaşmışlardır. Çalışmada ayrıca Türkiye için Kafa Sayısı, Yoksulluk Açığı ve Sen Endeksi kullanılarak yoksulluk endeksleri de

hesaplanmıştır. Buna göre, ülkede 1994-2001 yılları arasında yoksullukla ilgili oldukça çelişkili ve yanıltıcı sonuçlar elde edilmiştir.

Özcan (2003) çalışmasında, ankete dayalı bilgiler ışığında, göreceli yoksulluk ölçütü üzerinden Türkiye'nin yoksulluk ölçümünü yapmaya çalışmıştır. Analiz sonucunda, ülkede devletin dikkate aldığından çok yoksulun bulunduğu ancak, 1994'ten sonra yoksul grupların gelirlerinde bir iyileşmenin yaşandığı ve bunun da gelir dağılımı üzerinde olumlu yansımalarının olduğu bulgusu elde edilmiştir.

Gürses (2007) çalışmasında, dünyada ve Türkiye'de (1980-2006 dönemi için) sürekli artış gösteren yoksulluk sorununun çözümü için geliştirilen politika ve uygulamaları değerlendirmiştir. Ülkede zaten var olan gelir dağılımı eşitsizliği ile son dönemde yaşanan ekonomik ve toplumsal değişimler, yoksulluğu bireyler için her an karşılaşılabilecek toplumsal bir risk haline dönüştürmüştür. Gürses'e (2007) göre, yoksulluk sorunu devletin çözmesi gereken birincil ve asli görevleri arasında yer almalıdır. Ancak uygulamalarda bu sorun sivil toplum kuruluşları, geleneksel yardımlaşma ve dayanışma girişimleri ve yerel yönetimlerin gayretleri ile giderilmeye çalışılmaktadır.

Gündoğan (2008), insanlık tarihinin yoksullukla mücadele tarihi olarak anılabileceğini ifade ederek, yoksulluğun tüm ülkelerin ortak sorunu olduğunu ileri sürmektedir. Ancak ülkelerin bu ortak sorunla mücadele politikalarının çok boyutlu olması, zamana ve ülkelerin sosyo-ekonomik koşullarına göre değişkenlik göstermesi gerektiği vurgulanmaktadır. Yoksullukla mücadele kapsamında ise doğrudan ve dolaylı olmak üzere iki farklı yaklaşıma ilişkin uygulamalara dikkat çekilmektedir.

Öztürk ve Işıl'a (2009) göre; işsizlik, yoksulluk, ayrımcılık ve sosyal dışlanma gibi olgularla iç içe ve etkileşim halinde bulunan yoksulluktan en çok kadın ve çocuklar etkilenmektedirler. Bunun en aza indirgenmesi için ise, kadınlar ve çocuklara yönelik politikaların hem ulusal hem de uluslararası düzeyde en kısa sürede üretilmesi ve hayata geçirilmesi bir zorunluluk haline gelmiştir.

Kabaş (2010) ise çalışmasında, Türkiye'de en yoksul % 20'lik kesim için, yoksulluk profili, gelir dağılımı ve tüketim harcaması arasındaki ilişkiyi, adalet kavramı çerçevesinde irdelemiştir. Bu bağlamda Kabaş (2010), ülkeyi 12 bölgeye ayırmış ve bu bölgeleri en yoksul % 20'nin hane geliri ve yoksulluk açıkları açısından bir değerlendirmeye tabi tutmuştur. Buna göre, Türkiye'nin kırsal bölgelerinin kentsel bölgelere kıyasla daha yoksul olduğu gerçeği ortaya çıkmıştır. 12 bölge içinden de en yoksul bölgeler, Güney Doğu Anadolu, Batı Karadeniz, Kuzeydoğu Anadolu, Ortadoğu Anadolu, Akdeniz ve Orta Anadolu bölgeleri olarak sıralanmaktadır.

Durgun'da (2011) çalışmasında, ülke farkı gözetmeksizin yoksulluktan, en fazla çocukların etkilendiğini ifade etmektedir. Ayrıca çalışmada, çocukluk çağında yoksullukla yüzleşenlerin ilerleyen zaman içerisinde yoksullukla karşı karşıya kalma olasılıklarının yüksek olacağı vurgulanmaktadır. Yoksul aileler, çocuklarını bir gelir kaynağı ve sigorta olarak görmekte ve onları küçük yaşlarda çalışmaya yönlendirmekte, dolayısıyla da eğitimlerini önemsemektedirler.

Aksan (2012) çalışmasında, yoksulluk olgusunun toplum üzerindeki yansımalarını dikkate alarak sosyolojik açıdan yoksulluğun bir yaşam tarzı haline dönüştüğünü ifade etmektedir. Buradan hareketle “yoksulluk kültürü” kuramını irdelemiştir. Ayrıca çalışmada, yoksulluğun sosyal dışlanma ile olan ilişkisine değinilerek, Türkiye'nin toplumsal yardımlaşmada en güçlü sivil oluşumlarına sahip olan Konya'daki yoksulluk sorunsalının analiz edilmesi için bir saha araştırması yapılmış ve yoksulluk bir yaşam tarzı olarak açıklanmaya çalışılmıştır. Araştırmadan elde edilen veriler istatistiki olarak analiz edilmiş ve ilginç sonuçlara ulaşılmıştır. Buna göre, ailelerin büyük çoğunluğu ekonomik yoksulluk çekmekte, aile fertlerinin eğitim düzeyleri oldukça düşük olmasına karşın çocuklarının okullaşma oranı yüksek düzeylerde bulunmakta, hane reisleri genellikle iş bulduğunda çalışmakta ve çoğunluğu yeşil karta sahip ancak, sosyal güvenceye sahip bulunmamaktadırlar. Öte yandan ele alınan ailelerin ek gelire ihtiyacı olduğunu ve çeşitli yardım kuruluşlarından yardım almalarına karşın bunu gizledikleri gözlemlenmiştir.

Karadağ ve Saraçoğlu (2015), Türkiye'deki 2006-2012 dönemine ilişkin harcamaya dayalı resmi yoksulluk sonuçlarını dikkate alarak yaptıkları çalışmalarında, Alkire, Apablaza ve Jung (2014) yöntemini kullanmış ve bu dönem için iki farklı çok boyutlu yoksulluk ölçütü hesaplamışlardır. Elde edilen sonuçlar değerlendirildiğinde, ülkede düşüş eğilimi gösteren yoksulluk oranlarının Avrupa Birliği ortalamasının oldukça üzerinde kaldığı bulgusuna ulaşılmıştır.

Yarar (2015) çalışmasında, hem dünyada hem de Türkiye'de yaygınlaşan ve küreselleşen yoksulluk sorununun ve özellikle de kadın yoksulluğu sorununun çözümü için geliştirilen politikaları değerlendirmiştir. Buna göre, uluslararası düzeyde yoksullukla mücadele ederken mikro ölçekte Sivil Toplum Kuruluşlarının etkili olduğu gözlemlenmiştir. Ancak sorunun genel anlamda çözüme kavuşturulabilmesi Sivil Toplum Kuruluşları yerine yerel toplulukların ve yerel yönetimlerin görevi devralması ve uygulamaların yardımlaşma girişimlerinden çok demokratik vatandaşlık ilişkileri ile demokrasi ve hak talepleri temeline dayandırılması gerektiği vurgulanmaktadır.

Yavuz vd. (2016) çalışmalarında, kırsal kesimdeki yoksulluk algısıyla buralarda yaşayanların yoksulluğa bakış açılarını Yozgat ili Aydıncık ilçesi örneğinde ele alıp değerlendirmişlerdir. Çalışmada öncelikle bireylerin sosyo-ekonomik ve demografik özellikleri belirlenmiş, daha sonra da araştırma sonuçları irdelenmiştir. Buna göre ilçedeki bireylerin %51'i kendini yoksul hissederken sadece %5'lik bir kesim kendini zengin sınıfında görmektedir. Ayrıca bu araştırmadan kırsal kesimde yaşayanların yoksulluk algılarının, yaşanan çevre, gelenekler ve kültürel özelliklere göre değişkenlik gösterdiği anlaşılmıştır.

3. Araştırmanın Yöntemi ve Veri Seti

Ele alınan bu çalışma, Sultanbeyli halkının Sultanbeyli Belediyesi'nin sosyal belediyecilik uygulamalarına ilişkin değerlendirmeleri üzerine odaklanmaktadır. Sultanbeyli, İstanbul'un 39 ilçesi içerisinde alan olarak en küçük (25. Sırada) olan ve aşırı göç alan ilçelerinden biridir. Kuzeyinde ve batısında Sancaktepe ilçesi yer alırken doğu ve güneyinde Pendik ilçesi ve kuzeybatısında da Kartal ilçesi bulunmaktadır. İlçenin hiç köyü yoktur, sadece 15 mahalleden oluşmaktadır. Sultanbeyli'nin tarihi Bizans'a kadar

uzanmaktadır. Osmanlı döneminde Sultanbeyli Çiftliği olarak bilinen Sultanbeyli, 1957 yılında köy, 1987 yılında belde, 1992 yılında da ilçe statüsünü kazanmıştır (Engin vd. 2013:11).

Sultanbeyli, İstanbul'un en genç nüfusuna sahip ilçesidir. Ancak nüfusun yaklaşık %4,9'u okuma-yazma bilmemekte ve bu oranla ilçe, İstanbul'un 39 ilçesi arasında birinci sırada yer almaktadır (Engin vd. 2013:169-170). Sultanbeyli nüfusunun %97'si göç yoluyla ilçeye gelip yerleşmiştir. Diğer bir deyişle nüfusun sadece %3'ü İstanbul kütüğüne kayıtlıdır. Nüfusun bu kadar hızlı artmasının en önemli sebepleri, ilçede kaçak yapılaşmaya izin verilmesi ve ilçenin İstanbul'a olan yakınlığıdır (Engin vd. 2013: 155). İlçedeki konutların çoğunun tapusu yoktur ya da sorunludur. Bu da mülkiyet sorununu içinden çıkılmaz bir hale sürüklemektedir. Sultanbeyli'de önceleri en önemli geçim kaynağı tarım ve hayvancılık iken son zamanlarda hizmet alanında bir yoğunlaşma yaşanmaya başlamıştır (Işık ve Pınarcıoğlu, 2018: 209-210).

Sultanbeyli halkının yaşam standardı çok düşüktür. Dört mahalle dışında diğer mahallelerde içme suyu bulmak bile büyük bir sorundur. İlçede büyük bir altyapı eksikliği bulunmaktadır (Işık ve Pınarcıoğlu, 2018:211). Ayrıca nüfus, mahallelere orantılı bir şekilde dağılmamaktadır. Üstelik bazı mahalleler (özellikle de ilçede en büyük sorun olan tapu sorunu bulunmayan mahalleler) hem nüfus hem de gelişmişlik düzeyi açısından diğer mahallelere göre daha iyi durumdadırlar.

Aşağıdaki tabloya (Tablo 1) bakıldığında ise, Sultanbeyli Belediyesi'nin sosyal belediyecilik hizmetleri açısından evde sağlık hizmetlerinde zayıf olmasına rağmen yetim ve öksüz ailelere yapılacak olan nakdi yardım ve yakacak yardımında orta düzeyde, bunların dışındaki diğer hizmetlerde oldukça iyi durumda olduğu gözlemlenmektedir. Bu sonuç göstermektedir ki, Sultanbeyli halkı Sultanbeyli Belediyesine güven duymakta, bu da belediyenin projelerinin daha etkin bir şekilde uygulanmasına imkan tanımaktadır.

Tablo 1: Sultanbeyli Belediyesi 2017 Yılı Performans Sonuçları

Gösterge Adı	Durum	Değerlendirme
Nakdi yardım sağlanacak aile sayısı	İyi	Hedefe ulaşılmıştır
İhtiyaç sahibi yetim/öksüz öğrencilerin ailelerine yapılan nakdi yardım sayısı	Orta	Çalışmalar devam etmektedir
Yakacak yardımı yapılan aile sayısı	Orta	Çalışmalar devam etmektedir
Engelli araç gereç, protez ve cihaz desteği sağlanan ve bakımı için ilgili kurumlara yönlendirme oranı	İyi	Hedefe ulaşılmıştır
Okul kıyafeti yardımı yapılan ihtiyaç sahibi öğrenci sayısı	İyi	Hedefe ulaşılmıştır
Eğitim seti yardımı yapılan ihtiyaç sahibi öğrenci sayısı	İyi	Hedefe ulaşılmıştır
Erzak yardım sağlanacak aile sayısı	İyi	Hedefe ulaşılmıştır
Talep karşılanma oranı (Evde Sağlık Hizmeti)	Zayıf	Başka birime devir
Talep karşılanma oranı (Engelli-Engelli aracı ile)	İyi	Hedefe ulaşılmıştır

Kaynak: Sultanbeyli Belediyesi 2017 Faaliyet Raporu, 2018: 191-198.

Ele alınan bu çalışmada, Sultanbeyli halkı ile birebir görüşme yapılarak bir anket gerçekleştirilmiştir. Toplam 53 sorudan oluşan anket, Sultanbeyli halkının görüşlerine

dayandırılarak oluşturulmuştur. Anketlerden toplanan bilgiler, SPSS 22 programı kullanılmak suretiyle derlenmiş ve yorumlanmaya hazır hale getirilmiştir. Anketin uygulandığı örneklem büyüklüğü, aşağıdaki formül yardımıyla tespit edilmiştir:

$$\frac{z^2 \times p(1-p)}{e^2}$$

$$1 + \left(\frac{z^2 \times p(1-p)}{e^2 N} \right)$$

N: Kitle Boyutu; e: Hata Payı (ondalık olarak); z: Güven Seviyesi; p:Yüzde Değeri (ondalık olarak)

330.000 nüfusa sahip olan Sultanbeyli için, %95 güven oranı ve %5 hata payı dikkate alınarak yapılan hesaplama sonucunda örnek kütle 384 olarak belirlenmiştir. Ancak yapılan analizlerin güvenilirlik seviyesinin artırılması amacıyla 384 yerine 535 anket görüşmesi yapılmış ve bunların 520'sinin geçerliliği tespit edilmiştir. Bu nedenle değerlendirmeler, 520 katılımcının yanıtları üzerinden gerçekleştirilmiştir.

4. Araştırmanın Bulguları

Bu çalışma kapsamında İstanbul'un Sultanbeyli ilçesinde ikamet eden 520 kişiyle yüz yüze görüşmeler gerçekleştirilmiştir. 520 kişiden oluşan örnek kütlelerin %70,2'si erkek, %29,8'i ise kadın katılımcıdan oluşmaktadır. Erkeklerin kadınlara göre daha fazla olması, Sultanbeyli'de erkek nüfusun daha baskın olduğunun bir göstergesi sayılabilir. Anket görüşmelerine daha çok genç nüfus katılım sağlamıştır. Orta yaş grubundaki nüfus iş yoğunluğu nedeniyle, yaşlı nüfus ise ilgisiz yaklaşarak katılımcı olmak istememiştir. Bu nedenle yaşa göre nüfus dağılımı %61 oranında gençlerden, %39 oranında da orta ve yaşlı nüfustan oluşmaktadır.

Katılımcıların büyük çoğunluğu lise mezunudur (%42.5). Bunu ortaöğretim (%15.3), lisans (%14.4), yüksekokul (%11.3) ve ilköğretim (%7.3) mezunları takip etmektedir. Sultanbeyli halkının %4'ü okuma yazma bilmemesine rağmen %4.4'ü yüksek lisans, %0.8'ise doktora eğitimi görmüşlerdir. Sultanbeyli'de hala okuma yazma bilmeyen bir kesimin var olması, ilçede eğitime ilişkin ciddi sorunların varlığına işaret etmektedir.

Sultanbeyli halkının meslek dağılımına bakıldığında, büyük çoğunluğunun (%40,2) işçi pozisyonunda çalıştığı anlaşılmaktadır. Her sabah erkenden yola çıkarak İstanbul'un diğer ilçelerine giden işçiler, genellikle ikinci sınıf işlerde çalışmaktadırlar. Bu durumun iki önemli sebebi bulunmaktadır: Birincisi, Sultanbeyli halkının eğitim düzeyinin oldukça düşük olması, ikincisi de Sultanbeyli de iş imkanlarının çok kısıtlı olmasıdır. İlçede %12,9 oranında memur bulunurken %11,7 oranında da işsiz yer almaktadır. Bu oran daha çok iş arayıp da bulamayan ve dolayısıyla herhangi bir işte çalışmayanların oranıdır. Türkiye İstatistik Kurumu kadar detaylı bir ölçüm içermeyen Sultanbeyli'deki bu oran, ülkenin gerçek işsizlik profiline oldukça yakındır. Henüz öğrenci olanların, diğer kesim içinde yer aldığı dikkate alınırca bu değer Türkiye gerçeğinin bir yansıması olduğu ifade edilebilir. Öte yandan iş aramamalarına rağmen gelire herhangi bir katkıları bulunmayan ev hanımlarının da işsizlere eklenmesi halinde Sultanbeyli'de işsizlik oranı %20'lere ulaşmaktadır. İlçede diğer işlerde çalışanların oranı ise %10,8'dir. Bu oranı %9,2 ile esnaf

sınıfı, %8,1 ile ev hanımları, %4,4'lük oranla emekliler, %2,1 ile tüccarlar ve %0,6'lık oranla da çiftçiler takip etmektedir.

Sultanbeyli'de aileler oldukça kalabalıktır. Ailelerin %42,5'i, 5 kişiden fazla aile birey sayısına sahiptir. 4 kişilik ailelerin oranı %32,7 iken, 3 kişilik ailelerin oranı %18,7'dir. 2 ve daha az aile birey sayısına sahip olanların oranı ise %6,1'dir. İlçede daha çok kalabalık ailelerin bulunmasının nedeni ise Sultanbeyli halkının ailevi değerlere büyük önem vermesidir. Şöyle ki; kalabalık ailelerde, çocuk sayısının fazla olmasından çok bireylerin yaşlı anne ve babalarının kendileriyle birlikte yaşamalarına izin verdikleri dikkat çekmiştir.

Sultanbeyli halkının yaşadıkları konutlara ilişkin bir değerlendirme yapıldığında, ilçede kaçak yapılaşmanın yoğun olduğu anlaşılmaktadır. Konutların daha çok 20-25 yıl önce ilçeye ilk gelenler tarafından ilçede henüz bir yapılaşma bulunmazken toprağı sahiplenerek sadece malzeme maliyetine katlanıp inşa edildiği söylenebilir. Üstelik imece usulü yapılan konutlarda, işçilik maliyeti de olmadığından Sultanbeyli halkı yoksul olsa bile ev sahibi olmaları oldukça kolay olmuştur. Bu sayede katılımcıların %62,1'i kendi evinde oturmakta, %37,9'u ise kiracı konumunda bulunmaktadırlar.

Öte yandan inşa edilen evlerin %70,6'sının henüz tapusu bulunmamaktadır. Bu durum Sultanbeyli'nin en büyük ve en önemli sorunlarından biridir. Tarihi bir geçmişi de olan ve zamanla kronik hale dönüşen tapu sorunun çözülmemesi halinde Sultanbeyli halkının gelişim göstermesi ve kalkınması oldukça zor görünmektedir.

Doğal olarak kaçak yapılan binaların yapı izin belgesi de yoktur. İlçede ruhsatsız olarak yapılan konutların oranı %69,2 düzeyindedir. Ancak devletin başlattığı "imar barışı sistemi" ile son dönemde bireylerin tapuları bulunmamasına rağmen yapı kayıt belgesi alabilmeleri mümkün olmuştur. Kuşkusuz Sultanbeyli halkının büyük çoğunluğu da bu imkandan yararlanmışır.

Sultanbeyli anlaşıldığı üzere, çarpık kentleşmenin olduğu bir gecekondu ilçesidir. İlçedeki evlerin %63,1'i seçim dönemlerinde 3, 4 ve 5 katlı olarak kaçak yapılmış apartman dairelerinden oluşmaktadır. Evlerinin müstakil olduğunu ifade eden %18,5 oranındaki katılımcının gerçekte evlerinin bir gecekondu olduğu gözlemlenmiştir. Açıkça evlerinin gecekondu olduğunu belirten katılımcılar ise %13,7 oranındadır. Geriye kalan %4,8'lik kesim de bodrum katlarda ikamet etmektedirler. Bu evlerin büyük çoğunluğu (%45,6 oranı) 3 odalıdır. Bunu (%29,2 ile) 4 odalı, (%11,7 ile) 2 odalı, (%9,6 ile) 5 odalı, (%3,5 ile) 6 ve üzeri odalı evler takip etmektedir. Tek odalı evlerse (%0,4 oranı ile) çok fazla değildir. Tek odalı evlere kıyasla 6 odadan fazla odaya sahip olan evlerin 9 kat daha fazla olması Sultanbeyli halkının kalabalık bir aile yapısına sahip olduğunun da bir göstergesi sayılabilir.

İlçede ikamet edilen evlerin çoğu gecekondu olmasına rağmen katılımcıların %52,5'i bundan şikayet etmemekte, evlerinin herhangi bir probleminin bulunmadığını belirtmektedirler. Sadece %14,1'i evlerindeki rutubet sorununu problem olarak beyan etmektedir. Çatı, duvar ve pencere sorunları ile karşı karşıya olanların oranı %13,1 iken, elektrik ve su tesisatı sorunu yaşayanların oranı %8,4 düzeyindedir. Doğalgaz sorununa sahip olanlar %7,7 oranında, tuvalet probleminde sahip olanlar ise %2,9 oranındadır. Evlerinin güneş görmemesini, mantolama ve otopark eksikliğini ve internet altyapısını

sorun olarak beyan edenlerin oranı da %1,3 düzeyindedir. Ayrıca katılımcıların %35'i evlerinde herhangi bir eşya eksikliğinin olmadığını belirtmektedir. Bununla birlikte %32,5 oranındaki katılımcı, ulaşım aracı eksikliğini ifade ederken, %20,2 katılımcı ise evinde kişisel bilgisayarının olmadığını vurgulamaktadır. Bu da Sultanbeyli halkının teknolojiden uzak yaşadığının bir göstergesi sayılabilir. Evlerinde telefon, bulaşık ve çamaşır makinesi, buzdolabı, televizyon, elektrikli küçük ev aletleri gibi eşyaların eksik olduğunu ifade edenlerin oranı ise toplamda %12,6 düzeyindedir.

4.1 Sultanbeyli Halkının Ekonomik Performansı

Ele alınan bu çalışmaya göre, Sultanbeyli'de ailelerin kalabalık olmasına rağmen ailelerde genellikle sadece bir kişinin çalıştığı gözlemlenmiştir. Bu oran %46,3'tür. Kadınların çalışmasına izin verilmemesi ve işsizlik düzeyinin yüksek olması bu sonucu doğrulamaktadır. Ailelerin %36,7'sinde yalnızca iki kişi çalışırken, %12,5'inde üç, %1,3'ünde de dört kişi çalışmaktadır. Katılımcılar içinde hiç çalışana olmayan ailelerin oranı ise %3,1'dir. Bu oran dört çalışana olan ailelerin oranından daha fazladır.

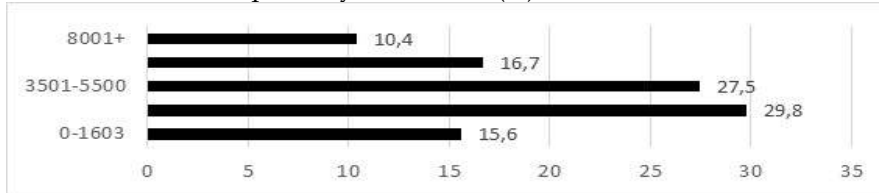
Tablo 2: Bireylerin Aylık Gelir Durumu (%)



Tablo 2'den de anlaşıldığı üzere, ilçede yaşayanlar genellikle ikinci sınıf işlerde, düşük ücretlerle işçi olarak çalışmaktadırlar. Çalışanların %34,6'sının geliri, asgari ücretle üç bin lira aralığındadır. %30,4'ü ise asgari ücretin de altında bir gelire sahiptir. 6000'nin üzerinde gelir elde edenlerin oranı da yaklaşık olarak %18,8 oranında (3001-4500) aralığında gelir elde edenlerin yarısı kadardır.

Sultanbeyli'deki ailelerin toplam aylık gelirlerine ilişkin değerler ise Tablo 3'te yer almaktadır. Buna göre yine büyük çoğunluğun (%29,8) geliri asgari ücretle 3500 aralığındadır. Ancak bunun ardından %27,5 oranında (3501-5500)'lük gelir dilimi gelmektedir. Bu da ailelerde diğer çalışanların da katkılarının bulunduğunu göstermektedir. (5501-8000) aralığındaki gelir dilimine sahip olan ailelerin oranı %16,7'dir. Asgari ücret ve altında gelire sahip aileler ise %15,6 oranında iken 8000 ve üzerinde gelir elde edenler de %10,4 ile azımsanmayacak bir oranda bulunmaktadırlar.

Tablo 3: Ailelerin Toplam Aylık Gelirleri (%)



Tablo 3'den de anlaşıldığı üzere, ailelerde hem çalışan sayısının artması hem de düzenli iş dışında inşaat sektöründe günü-birlik çalışma veya boş zamanlarda taksi şoförlüğü yapma gibi ek işlerde çalışılması sonucu elde edilen gelirler fazlalaşmaktadır. Bunların dışında ailelere yapılan yardımlar, gayrimenkullerden elde edilen kira gelirleri de ailelerin aylık toplam gelirlerinin artmasına neden olmaktadır.

Tablo 2 ve Tablo 3'e 520 kişilik örnek kütleinin verdiği yanıtlar birlikte değerlendirildiğinde, Tablo 4 elde edilmektedir. Tablo 4'de bakıldığında ağırlıklı olarak gelir yığılmasının asgari ücretle 3500 TL arasında kalan gelir diliminde olduğu gözlemlenmektedir. Bunu asgari ücrete kadar olan ve 3501-5500 aralığındaki gelir dilimleri takip etmektedir. Tablo 4'den ayrıca aylık bireysel geliri yüksek olanların aylık toplam aile gelirlerinin de yüksek olduğu söylenebilir.

Tablo 4: Aylık Bireysel Gelir ile Ailelerin Aylık Toplam Geliri Arasındaki İlişki

		Ailenizin toplam aylık geliri ne kadar? (TL)					Toplam
		0-1603	1604-3500	3501-5500	5501-8000	8001+	
Aylık geliriniz ne kadar? (TL)	0-1603	81	41	24	12	0	158
	1604-3000	0	112	44	18	6	180
	3001-4500	0	2	68	27	1	98
	4501-6000	0	0	7	18	8	33
	6001+	0	0	0	12	39	51
Toplam		81	155	143	87	54	520

Tablo 5: Aile Birey Sayısı ile Ailenin Aylık Toplam Geliri Arasındaki İlişki

		Ailenizin toplam aylık geliri ne kadar? (TL)					Toplam
		0-1603	1604-3500	3501-5500	5501-8000	8001+	
Aile Birey Sayısı	1	1	2	5	1	1	10
	2	4	4	6	4	4	22
	3	20	27	30	15	5	97
	4	33	42	45	30	20	170
	5	11	53	34	24	10	132
	6	7	13	13	8	5	46
	7	0	6	5	2	3	16
	8	2	4	2	1	1	10
	9 ve üzeri	3	4	3	2	5	17
Toplam		81	155	143	87	54	520

Tablo 5 ise çeşitli kurumlar tarafından kabul gören yoksulluk sınırı hesaplamalarına göre Sultanbeyli'de yoksulluk sınırının tespit edilmesi amacıyla oluşturulmuştur. Çalışmada, tüm dünyada geçerliliği olan Birleşmiş Milletler (Birleşmiş Milletler Kalkınma Programı) yoksulluk ölçütleri dikkate alınmaktadır. Mutlak yoksulluk sınırı, Birleşmiş Milletler tarafından günlük kişi başı 1,90\$ olarak belirlenmiştir.

Sultanbeyli’de mutlak yoksulluk sınırının ölçümü, bireysel gelire göre değil de ailenin toplam gelirine göre hesaplanmıştır. Çünkü ilçede aile fertlerinden herhangi biri aktif olarak bir işte çalışmasa bile onun için aile gelirinden bir harcama yapılması gerekebilmektedir. Buna göre günlük dolar kurundan hareketle hesaplamalar yapıldığında elde edilen değer², bir kişiye düşen aylık mutlak yoksulluk sınırı değeri olmaktadır. Yapılan hesaplamaya göre elde edilen değer (305,5257 TL), altında kalanlar “mutlak yoksul” olarak adlandırılmaktadırlar. Tablo 5’e bakıldığında, aile geliri (0-1603) aralığında bulunan 4 kişilik ailelerin sayısında bir yığılma dikkati çekmektedir. 33 anket katılımcısının olduğu bu grupta toplam birey sayısı (33x4=132) olarak hesaplanmaktadır. Bu hesaplardan, asgari ücret ve altında kalan gelir grubuna sahip olan toplam 81 değil 341 kişi olduğu ortaya çıkmaktadır. Bunun da 332 kişisi mutlak yoksulluk sınırının altında yer almaktadır.

Aynı değerlendirme diğer gelir dilimleri için de yapıldığında, ailelerdeki birey sayısının fazlalığından dolayı mutlak yoksulluk sınırının altında kalanların sayısı artış göstermektedir. Bunun için öncelikle ailelerin aylık geliri olarak kabul edilebilecek gelir dilimlerinin orta değerinin hesaplanması gerekmektedir. Örneğin (1604-3500) gelir diliminin orta değeri 2554 TL olarak bulunmaktadır. Bu hesaplardan sonra (1604-3500) arasında gelire sahip ailelerin fert sayısı 9 ve üzerinde olanlar yoksulluk sınırının altında kalmaktadırlar. 4 ailenin 9 ve üzeri nüfusa sahip olduğu dikkate alındığında 36 kişinin mutlak yoksulluk sınırının altında bulunduğu anlaşılmaktadır. Sultanbeyli’de aylık geliri 3500 TL’nin üzerinde olanlar için ise böyle bir durum söz konusu değildir.

Öte yandan ilçedeki mutlak yoksulluk oranının genel bir değerlendirmesinin yapılabilmesi için anketin kaç kişiye hitap ettiğini bilmek önemlidir. Buna göre bu çalışma kapsamında yapılan anket, toplam 2306 kişiye yönelik bir değerlendirmeyi içermektedir. Ankete katılanlarla aile bireylerinin sayısını çarparak elde ettiğimiz 2306 kişilik örneklemin 368 kişisi ise mutlak yoksulluk sınırının altında bulunmaktadır. Bu sonuç bize Sultanbeyli nüfusunun yaklaşık %16’sının “mutlak yoksulluk sınırının” altında yaşamak zorunda kaldığını göstermektedir.

Yapılan bu analiz, Türkiye İstatistik Kurumu (TÜİK) verileriyle kıyaslandığında ise karşımıza şu sonuçlar çıkmaktadır: TÜİK yoksulluk hesaplamalarını 1\$, 2,15\$ ve 4,3\$’a göre yapmaktadır (tuik.gov.tr Erişim Tarihi: 25.10.2017). Mutlak yoksulluk sınırı olarak da 1\$ kabul edilmektedir. 1\$ 5,3601 TL’si olduğuna göre, ayda 5,3601x30=160,83 TL olarak hesaplanmaktadır. Aylık geliri asgari ücretin altında bulunanların günlük gelirleri 1\$’in altında kaldığından doğrudan 341 kişi bu düzeyde yer almaktadır. Diğer gelir dilimlerinde ise aylık geliri 1\$’in altında kalan yoktur. Buna göre, toplam 2306 kişiden oluşan örnek kütlemin 341’i mutlak yoksulluk sınırının altındadır ve bu sonuç Sultanbeyli’nin %14,8’ine denk düşmektedir.

² Merkez Bankası’nın resmi kuruna göre; 1\$=5,3601 Türk Lirası’dır (https://www.tcmb.gov.tr Erişim Tarihi: 11/12/2018). 1\$ = 5,3601 Türk Lirası olduğuna göre, 1,90\$=10,18419 Türk Lirası (TL) olarak hesaplanmaktadır. 1,90\$ olan günlük sınır, aylık olarak hesaplanmak istendiğinde yani 30 gün ile çarpıldığında 10,18419x30=305,5257 TL’na ulaşılmaktadır. İşte bu değer (305,5257 TL), bir kişiye düşen aylık mutlak yoksulluk sınırı değeridir.

Öte yandan TÜRK-İŞ ise 4 kişilik bir aile için açlık sınırını 1942,71TL ve yoksulluk sınırını da 6328,05 olarak tespit etmiştir (www.turkis.org.tr Erişim Tarihi: 30.01.2018 ve 09.12.2018). Tablo 5'te yer alan değerlere göre, (0-1603) gelir diliminde yer alan 4 kişiden oluşan 33 aile, doğrudan açlık sınırının altında kalmaktadır. (1604-3500) gelir diliminde bulunan 4 kişilik ailelerin yarısının da sıkıntıda olduğu varsayıldığında, 42 ailenin 21'i de açlık sınırının altına düşmektedir. Yapılan ankete destek veren katılımcılardan 4 kişilik 170 ailenin 54'ü açlık sınırının altında yaşamaya çalışmaktadırlar. Ancak toplamda bu rakam daha yüksektir. Şöyle ki, (1604-3500) gelir diliminde yer alan ailelerin yarısının 1942,71 TL'nin altında gelir elde ettikleri varsayıldığında 4 kişilik olup da açlık sınırının altında kalanların sayısı 54 iken bu rakam daha yüksek çıkmaktadır. Buna göre bu gelirin altında kalan bireylerin sayısı 695 olarak hesaplanmaktadır³. Yapılan analiz sonucunda bu değer, yani 2306 kişiden 695'inin toplam Sultanbeyli nüfusunun %30,1'ine denk geldiği anlaşılmaktadır.

Bu bağlamda benzer durum 6328, 05 TL olarak belirlenen yoksulluk sınırı için ele alındığında, karşımıza daha kötü bir tablo çıkmaktadır. Bu değer Sultanbeyli halkına uyarlandığında, (0-1603), (1604-3500) ve (3501-5500) gelir grubunda yer alan ailelerin tümünün yoksulluk sınırının altında kaldığı, (5501-8000) gelir grubunda yer alanlarının ise en az yarısının sıkıntıda olduğu kabul edilirse, Sultanbeyli halkının büyük çoğunluğunun yoksul olduğu anlaşılmaktadır. Daha önce yapılan hesaplamalardan (0-1603) gelir grubunda yer alan aile birey sayısının 341; (1604-3500) gelir grubunun ise 354 olduğu tespit edilmiştir. Aynı hesaplamalar (3501-5500) ve (5501-8000) gelir grupları için yapıldığında ise (3501-5500) gelir grubunun aile birey sayısı 613; (5501-8000) gelir grubunun aile birey sayısı da 185 olarak bulunmuştur. Bütün bunların sonucunda, Sultanbeyli'de yoksulluk sınırının altında yaşayan toplam birey sayısı (341+354+613+185=1493) 1493'e ulaşmıştır. Bu değer, Sultanbeyli nüfusunun % 64.7'sine yani yaklaşık %65'ine denk düşmektedir. Yapılan analizden elde edilen sonuçlara göre hesaplanan değerler Tablo 6'da açıkça gösterilmektedir.

Tablo 6: Sultanbeyli'nin (Farklı Kurumların Hesaplamalarına Göre) Yoksulluk Oranları (%)

	Yoksulluk Yöntemi	Yoksulluk Yöntemi	Yoksulluk Yöntemi	
	Günlük 1,90\$	Günlük 1\$	Açlık Sınırı: 1.942,71 (TL) (Aylık) Yoksulluk Sınırı: 6.328,05 (TL) (Aylık)	
	Yoksulluk Oranı	Yoksulluk Oranı	Açlık Sınırı	Yoksulluk Sınırı
Birleşmiş Milletler(UNDP)	%16 (Mutlak Yoksulluk)			
TÜİK		%14,8 (Mutlak Yoksulluk)		
TÜRK-İŞ			%30,13	%64,7

³ Bu hesaplamada hem 0-1603 gelir grubunda yer alan ailelerin birey sayısı (toplam birey sayısı 341 olarak hesaplanmıştır) hem de 1604-3500 gelir gurubundaki ailelerin yarısının 1 942.71 TL'nin altında kazandıkları varsayılarak (toplam birey sayısı 354 olarak hesaplanmıştır) elde edilen değerler dikkate alınmıştır.

Sultanbeyli’de eğitimden kültüre, çalışma hayatından tüketim hayatına, yönetimden denetime kadar her alanda karşılaşılan yetersizlikler, ilçenin ötekileştirildiğini ortaya koymaktadır. Tablo 6’da bunun bir göstergesidir. Tablodan da anlaşılmaktadır ki, hangi yöntemle hesaplanırsa hesaplanırsa Sultanbeyli’nin yoksulluk oranı her şekilde çok yüksek düzeylerde dir.

Anket sonuçlarına göre, Sultanbeyli nüfusunun %87,5’i tek bir işte, %12,5’i ise var olan işine ek olarak ikinci bir işte çalışmaktadır. Buradaki amaç, yoksulluğun yükünü biraz olsun hafifletmektir. Tek bir işte çalıştığını beyan eden katılımcıların büyük çoğunluğu da daha fazla gelir elde edebilmek için fazla mesai yapmakta ve çalışma saatini 12 saatin üzerine çıkarmaktadırlar.

Sultanbeyli nüfusunun çoğu uzak mesafelerde çalışmakta ve bu nedenle günün yaklaşık 2 saatini yolda geçirmektedirler. Ortalama çalışma süresinin 9 saat olduğu kabul edildiğinde, Sultanbeyli halkının yaklaşık %40’ının ikinci bir işte çalıştıkları sonucu elde edilmektedir. İkinci bir işin veya fazla mesainin tercih edilmesindeki en önemli neden, halkın (%56’sının) gelirlerinin yetersiz olduğunu düşünmesidir. Karasızların da yetersiz geldiğini ifade edenlere eklenmesi (%56+%11,5=%67,5) halinde halkın kıt kanaat geçinmeye çalıştığı ve yoksulluk mücadelesi içinde olduğu söylenebilir. Buna göre Sultanbeyli’de kazandıkları gelirlerini yeterli bulanlar (%32,5) azınlıkta kalmaktadır.

Elde edilen bulgulardan Sultanbeyli halkının ağırlıklı olarak (%28,9) elektrik, su ve telefon gibi giderlere sahip oldukları anlaşılmaktadır. Bu gider kalemini gıda harcamaları (%27,5) ve kişisel giderler (%12,3) takip etmekte en az harcama ise ev eşyaları (%1,7) için yapılmaktadır. Buradan dar gelirli Sultanbeyli halkının daha çok temel ihtiyaçlarını karşılamak için harcama yapma eğiliminde olduğu söylenebilir. Kira (%9,4), yakacak (%6,6), giyecek (%6,5), vergi (%3,4) ve sosyal güvenlik kurumu ödemeleri (%2,4) ile diğer giderler (%1,4) ise temel harcamaların gerisinden gelmektedir. Bu dağılıma göre Sultanbeyli’de yaşayanların gelirleri, hem fiziksel hem de sosyal ve kültürel ihtiyaçlarını giderebilmek için yeterli düzeyde bulunmamaktadır.

Sultanbeyli’de yoksulluğun daha ağır hissedilmesi halinde, sosyal yardım için başvurulması düşünülen kurumların hangileri olduğuna ilişkin ise şu bulgular elde edilmiştir. Kaymakamlığa başvurmayı düşünenlerin oranı %41,3, belediyeye başvurma oranı %40,8, Sosyal Yardımlaşma ve Dayanışma Vakıflarına başvuru %12,7 oranında ve diğer kurumlara ise %5,2 oranında başvurmayı düşünen bulunmaktadır. Kaymakamlık ve belediyeye başvurular, gözleendiği üzere birbirine yakın değerlerdir. Bu da halkın devletine güvendiğini ve ondan medet beklediğini açıkça ortaya koymaktadır.

Ancak ilçede, (söz konusu çalışma yapılanı kadar) sosyal yardım başvurusunda bulunanların oranı sadece %25,6 düzeyindedir. Katılımcıların büyük çoğunluğunun gençlerden oluştuğu dikkate alındığında, bu oranın gerçek değer olduğunda altında kaldığı söylenebilir. (Üstelik İstanbul’daki Suriyeli mültecilerin ağırlıklı olarak Sultanbeyli’de ikamet ettikleri ve hemen hemen tümünün yardım başvurusunda buldukları da ifade edilmektedir.)

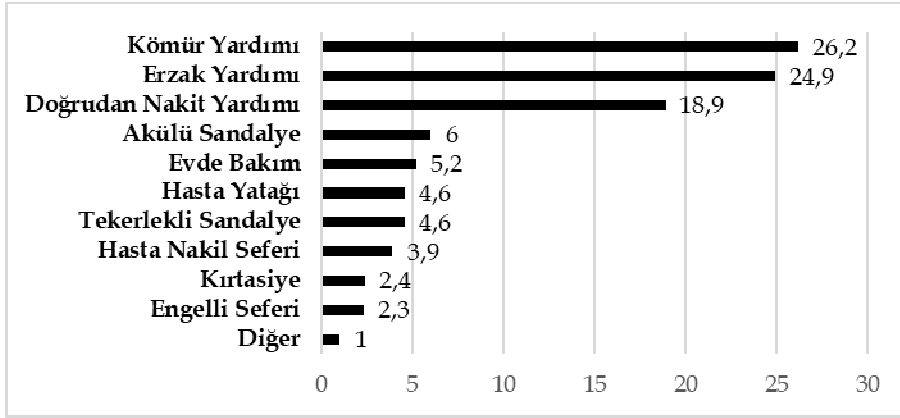
Anket verilerinden elde edilen sonuçlara göre, %25,6 oranındaki yardım talebinin %20,2’ine olumlu yanıt verildiği, böylece yardım başvurusunda bulunanların %79’unun

yardımlardan yararlandırıldığı anlaşılmaktadır. Yaklaşık %26 oranındaki yardım başvurusundan %79'unun yardım aldığı gerçeği, Sultanbeyli halkının ne denli yardıma muhtaç olduğunu açıkça ortaya koymaktadır. Öte yandan ilçe nüfusuna kayıtlı halkın %12,7'si çeşitli kurum veya kuruluşlardan sürekli yardım alırken geriye kalan %87,3'ü ise herhangi bir yardım talebinde bulunmamıştır. Sürekli yardım alanların %6,9'u bir yıllık, %4,8'i 1-3 yıl arasında söz konusu yardımlardan yararlanmışlardır. Üç yılı aşan yardımlardan yararlananların oranı ise %1'lik bir paya sahiptir ve bunlar gerçekten çok yoksul durumdadırlar. Sürekli yardım alanların yapılan hizmetten memnun olup olmadıkları sorgulandığında, %12,7'lik kesimin kararsızları da (%1,2) memnun kabul ettiğimizde %10'unun memnun kaldığı anlaşılmaktadır.

4.2. Sultanbeyli Belediyesi ve Sosyal Belediyecilik Uygulamaları

Sultanbeyli Belediyesi yardıma muhtaç ailelere çeşitli kalemler altında yardım elini uzatmakta ve bu aileleri verilen yardımlarla ilgili bilgilendirme faaliyetlerinde bulunmaktadır. Yapılan analize göre, halkın %26,2'si kömür yardımından, %24,9'u erzak yardımından %18,9'u da doğrudan nakit yardımından haberdar olduklarını beyan etmiştir. Bu yardım türleri, halk tarafından en bilinenleridir. Bunların dışında belediyenin farklı yardım uygulamaları da vardır. Söz konusu yardım seçeneklerinden halkın haberdar olma düzeyleri Tablo 7'de gösterilmektedir.

Tablo 7: Halkın Belediyenin Yardım Hizmetlerinden Haberdar Olma Düzeyi (%)



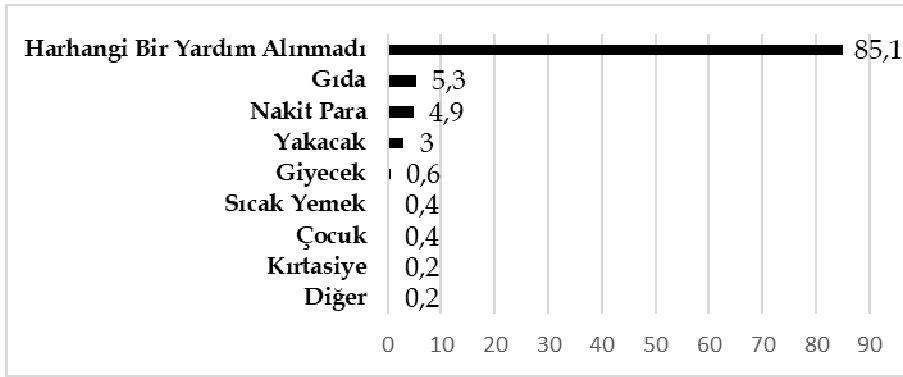
Daha önce de ifade edildiği gibi, halkın herhangi bir yardım ihtiyacının doğması halinde ilk olarak Kaymakamlığa ve belediyeye başvuru yapmayı düşündükleri ortaya çıkmıştır. Buradan hareketle, anket verilerinden Sultanbeyli Belediyesi'nin yardımlarından yararlanabilmek için katılımcıların %22,5'inin sosyal yardım başvurusunda bulunduğu sonucuna ulaşılmıştır. Bu oran, bölge halkı için oldukça yüksektir. Söz konusu başvuruların %12,9'una belediye tarafından olumlu dönüş yapılmıştır. Buna göre başvuruda bulunanların yarısından fazlası Sultanbeyli Belediyesi'nden sosyal yardım alabilmiştir. Şöyle ki, yardım başvurusunda bulunan 117 katılımcının 67'sine belediye tarafından olumlu yanıt verilmiştir. Bu da toplam içinde %57'lik bir payı ifade etmektedir. Belediyenin bütçesi içinde bu oranın makul bir düzey olduğu dikkate alındığında, asıl önemli olan konunun yardımların gerçek ihtiyaç

sahiplerine yönelik olup olmadığının tespit edilmesidir. Belediye raporlarında yardımların hakkaniyetli bir şekilde yapıldığının belirtilmesine rağmen halkın ise bu konuda bazı endişelerinin bulunduğu anlaşılmaktadır.

Tablo 8, Sultanbeyli Belediyesinden yapılan yardımların ağırlıklı olarak gıda (%5,3), nakit para (%4,9) ve yakacak yardımı (%3) şeklinde gerçekleştiğini göstermektedir. Bunun yanında giyecek (%0,6), sıcak yemek (%0,4), çocuk yardımı (%0,4), kırtasiye (%0,2) ve diğer yardımlarda da (%0,2) bulunmaktadır. Ancak katılımcıların %85,1'i herhangi bir yardım almadıklarını beyan etmişlerdir.

Sultanbeyli Belediyesinin yaptığı, sosyal belediyecilik uygulamalarından halkın memnun olup olmadığına ilişkin değerlendirme sonuçlarına göre, %12,7 oranındaki yardım alanların %9,7'si verilen hizmetten memnun olduklarını bildirmişlerdir. Bu orana kararsızların (%1,3) da eklenmesi halinde memnun olanların oranı %11'e yükselmektedir. Bu oran toplamda %86,6 denk gelmekte ve halkın belediyenin sosyal yardımlarından büyük ölçüde memnun olduğunu ortaya koymaktadır.

Tablo 8: Sultanbeyli Belediyesinden Alınan Sosyal Yardımın Türü (%)



Kuşkusuz bir belediye, sadece yardıma muhtaç olanlara değil hizmetlerini her alanda, her kesime yönelik olarak planlamalı ve tüm halkın memnuniyetini kazanmaya çalışmalıdır. Sosyal yardım uygulamalarında anketten alınan sonuçlara göre, Sultanbeyli Belediyesi'nin önemli bir başarı elde ettiği anlaşılmaktadır.

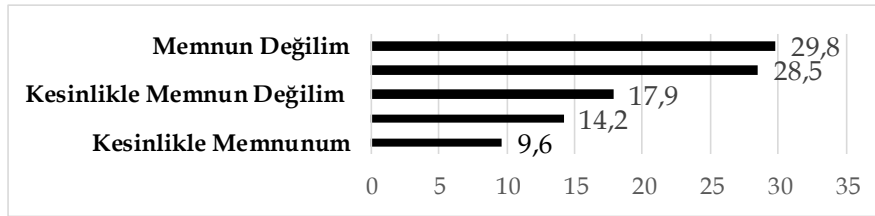
Sultanbeyli, İstanbul'un diğer ilçelerine kıyasla oldukça yeni bir ilçesidir. İkamet eden halkın çoğunluğu buraya göç yoluyla intikal etmiştir. Göç ederken de geldikleri yörenin tüm özelliklerini taşımışlardır. Burada yaşayanların yeni göç edenlerden tek farkları buraya onlardan daha önce gelmiş olmalarıdır. İlçede yerleşik halkın %43,5'inin ilçedeki geçmişi 10-20 yıl arasında iken, %38,5'i ise 21 yıldan fazla bir süredir burada yaşamaktadır. Katılımcıların %10'u 5-9 yıldır burada yaşarken %8,1'i de 5 yıldan daha az bir süredir burada ikamet etmektedir. Ancak son 5-10 yılda göç edenlerin sayısında bir azalma söz konusudur.

Sultanbeyli'ye göçün en önemli nedeni, %37,9'luk bir oranla iş içindir. Bu nedeni %36,2 ile ailesi ve akrabası olduğu için Sultanbeyli'ye geldiğini beyan edenler takip etmektedir. Katılımcıların %16,7'si Sultanbeyli'nin yerlisi olduklarını ifade etmektedirler.

%5 oranındaki katılımcı ise herhangi bir özel neden ileri sürmemekte ve %4,2'lik katılımcı da eğitim nedeniyle Sultanbeyli'ye göç ettiklerini vurgulamaktadırlar. Buradan da anlaşılmaktadır ki eğitim, göç için en az akla gelen sebeptir. Eğitim, Sultanbeyli'de pek önemsenmemekte, geri planda kalmaktadır.

Sultanbeyli'ye gelenler, burada geniş iş imkanlarının bulunmasından dolayı değil daha çok İstanbul'daki iş imkanlarından yararlanabilmek umudu ile gelmekte ve sonradan buraya yerleşmeye karar vermektedirler. Sultanbeyli'de bir işte çalışmak için gelenlerin sayısı oldukça düşük düzeydedirler. Bunlar da ya zorunlu ya da gönüllü olarak gelen doktor, hemşire, öğretmen, belediye memuru, devlet memuru ya da özel şirketlerin mağaza ve şube yöneticilerinden oluşmaktadır. Buna göre, ilçeye yönelik göçün yaklaşık %60'ının asıl sebebinin aile ve akrabalarının Sultanbeyli'de ikamet etmesidir.

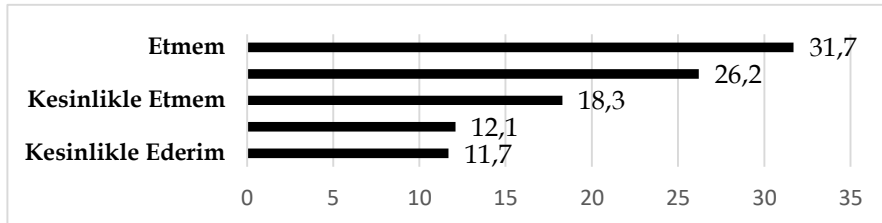
Tablo 9: Sultanbeyli'de Yaşamın Memnuniyet Düzeyi (%)



Tablo 9 Sultanbeyli'de yaşamaktan duyulan memnuniyeti ortaya koymaktadır. Söz konusu tabloya göre, katılımcıların %47,7'si Sultanbeyli'de yaşamaktan memnun olmadığını ifade etmektedir. İlçe için bu oran oldukça yüksek bir düzeydir ve burada yaşayanların kendilerini mekana ait hissetmediklerini ortaya koymaktadır. Eğer karasızların da bu orana eklendiği düşünülürse halkın yaklaşık %62'sinin Sultanbeyli'de yaşamaktan memnun olmadığı söylenebilir. Sultanbeyli'de yaşamaktan memnun olanlar ise, burada 10-20 yıl ve daha fazla süredir yaşayanlardır.

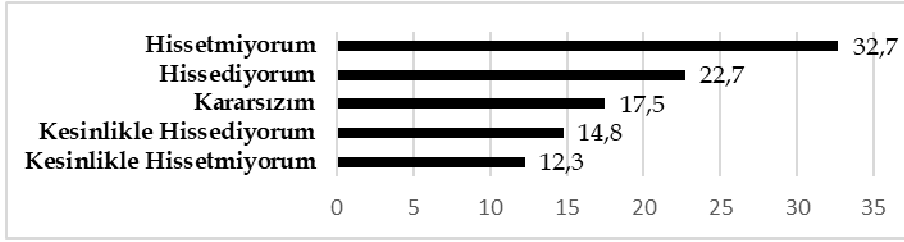
Tablo 10 ise gelir düzeyindeki iyileşmenin Sultanbeyli'de yaşamının devamlılığı üzerindeki etkisini yansıtmaktadır. Söz konusu tabloya göre, ilçede yaşayanların yarısı burada yaşamaya devam etmeyeceğini bildirmişlerdir. Bu sonuç, halkın maddi olanakların iyileşmesi halinde ilçede yaşamaya niyetlerinin olmadığını göstermektedir. Çünkü yerleşik halkın Sultanbeyli'ye karşı kalıcı bir aidiyet duygusu bulunmamaktadır. Bu da ilçenin gelişimini olumsuz yönde etkileyen bir faktördür.

Tablo 10: Gelir Düzeyinde İyileşme Olması Halinde Sultanbeyli'de Yaşamaya Devam Edip Etmeme Düzeyi (%)



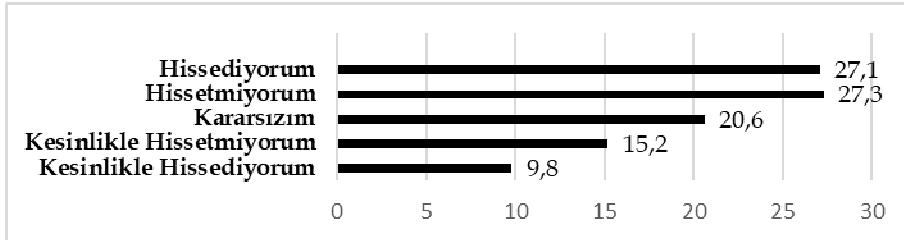
Sultanbeyli’de yaşamaya devam edeceğini beyan edenlerin oranı toplamda %37,9’dur. Ancak %12,1 oranında da kararsızlar vardır. Eğer belediye tarafından ilçenin ekonomik, sosyal ve psikolojik sorunlarının çözümü için ivedilikle plan ve programlar hazırlanmazsa bu düşünceye sahip olanların düşüncesi de değişime uğrama ihtimali taşımaktadır. Sultanbeyli’de ikametinin sürekli olduğunu vurgulayanlar, buraya kök salmış ve kendisini yerlisi olarak gören kesimden ibarettir.

Tablo 11: İstanbul’un Geneline Göre Sultanbeyli Halkının Kendilerini Yoksul Hissetmesi (%)



Sultanbeyli’de yaşayanların %45’i kendilerini İstanbul’un geneline göre yoksul hissetmezken, %37,5’i kendilerini yoksul ve zayıf hissetmektedir. Tablo 11’den de anlaşıldığı üzere, bu konuda kararsız olduklarını belirten kesim de oldukça yüksek bir orana (%17,5) sahiptir. Öte yandan Sultanbeyli koşullarına göre halkın kendisini yoksul hissedip hissetmemesi sorgulandığında (Tablo 12) halkın %36,9’u kendisini yoksul hissederken, %42,5’i ise yoksul hissetmediğini beyan etmiştir. Ancak burada da kararsızların oranı (%20,6) oldukça yüksektir. Bu da her iki oranın artabileceği ihtimalini kuvvetlendirmektedir.

Tablo 12: Sultanbeyli Halkının Kendilerini Sultanbeyli Geneline Göre Yoksul Hissetmesi (%)

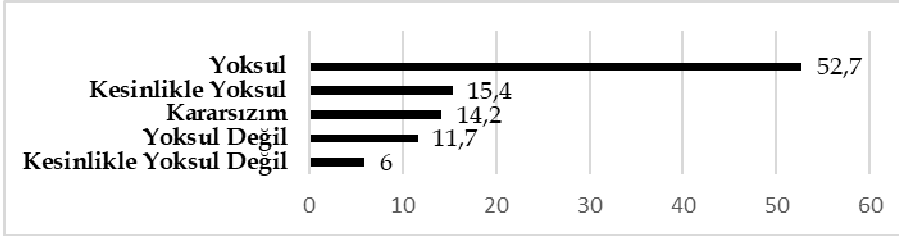


Hatırlanacağı üzere TÜİK verilerine göre, Sultanbeyli’de yoksulluk oranı %14,8 düzeyinde çıkmıştır. Ancak Tablo 12’de bu oranın %36,9 olduğu gözlemlenmektedir. Bu farkın nedeni ise TÜİK tarafından yapılan değerlendirmede mutlak yoksulluk düzeyi tespit edilirken Tablo 12’deki verilerden bireylerin kendilerini yoksul hissedip hissetmemesi anlamına gelen subjektif yoksulluk sonucunun elde edilmesidir.

Diğer taraftan Tablo 13’de yoksulluğu başka bir açıdan değerlendirmektedir. Anket katılımcılarının Sultanbeyli halkının yoksulluğu hakkındaki düşüncelerini yansıtan söz konusu tabloya göre büyük çoğunluk (%52,7+%15,9=%68,1) kendi durumunu dikkate almadığında Sultanbeyli halkının yoksul olduğunu düşünmektedir. Katılımcılar, bireysel

olarak ne kadar zorluk çekseler de bunu görmezden gelmekte ve bir sorun olarak algılamamakta ama toplum olarak yoksulluk çekmeleri halinde daha derin sorunların ortaya çıkma ihtimalinin bulunduğunu vurgulamaktadırlar.

Tablo 13: Katılımcıların Sultanbeyli'nin Yoksulluğu Hakkındaki Düşünceleri (%)

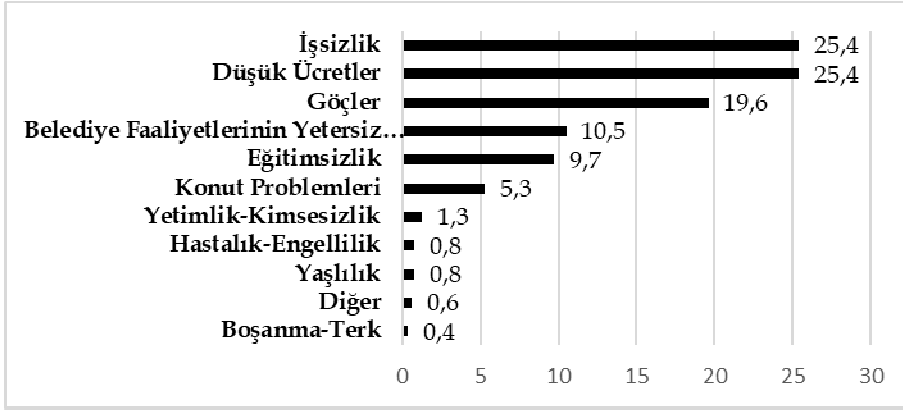


Çeşitli kurum ve kuruluşların farklı yöntemler kullanarak Sultanbeyli için hesapladıkları yoksulluk oranları bir bütün olarak Tablo 14'de gösterilmektedir. Tabloda yer alan görel yoksulluk oranı, bireyin elde ettiği geliri toplumun ortalama gelirinin altında kalması halinde tespit edilebilmektedir. Bunun hesaplanabilmesi için öncelikle Sultanbeyli'nin ortalama gelirinin bulunması gerekmektedir. Yapılan değerlendirme sonucunda, Sultanbeyli halkının ortalama gelirinin 1604-3000 TL'na denk geldiği anlaşılmıştır. Diğer bir deyişle, geliri 1604-3000 TL'nin altında kalanlar görel yoksul sayılmaktadırlar. Tablo 2' de yer alan gelir düzeyleri dikkate alındığında, Sultanbeyli halkının %30,4'ü görel olarak yoksuldur denilebilir.

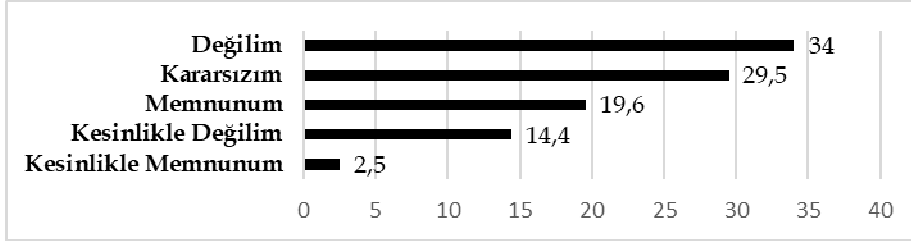
Tablo 14: Sultanbeyli'nin Çeşitli Yöntem ve Kurumlara Göre Hesaplanan Yoksulluk Oranları (%)

Yoksulluk Türü	Hesaplama Yöntemi	Yoksulluk Oranı
Mutlak Yoksulluk		
Birleşmiş Milletlere Göre	1,90 \$ günlük	%16
TÜİK'e Göre	1 \$ günlük	%14,8
TÜRK-İŞ'e Göre	Açlık Sınırı: 1.942,71 TL/aylık Yoksulluk Sınırı: 6.328,05 TL/aylık	Açlık Sınırı: 30,13 Yoksulluk Sınırı: 64,7
Görel Yoksulluk	Toplumun gelir ortalamasının altında kalanlar	30,4 (Tablo 2)
Sübjektif Yoksulluk	Bireyin kendini yoksul hissetmesi	36,9 (Tablo 12)

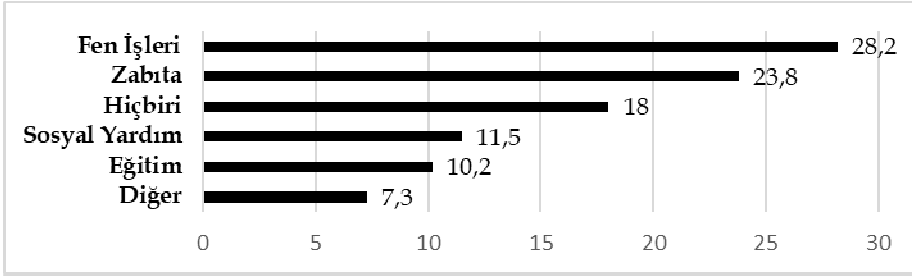
Sultanbeyli halkı, içine düştükleri yoksulluktan ağırlıklı olarak (%35,4) yerel yöneticileri sorumlu tutmaktadır. Daha sonra ise (%28,3 ile) yerel yöneticilerin yakın takipçisi olan devleti, sonrasında da (%22,1) kendilerinin sorumlu olduğunu ifade etmişlerdir. Ayrıca sorumluluğun kötü yönetimden kaynaklandığını düşünenler de (%11,9) bulunmaktadır. Bunların dışında az da (%2,3) olsa başka nedenler de ileri sürülmektedir.

Tablo 15: Sultanbeyli’de Yoksulluğun Nedenleri (%)

Tablo 15, Sultanbeyli’de yaşanan yoksulluğun temel nedenlerini yansıtmaktadır. Söz konusu tabloda görülen ilk beş sebep aslında Sultanbeyli’nin kronikleşmiş sorunlarıdır. Bunların içinde yer alan “belediye faaliyetlerinin yetersizliği” halk tarafından bir yoksulluk nedeni olarak belirtilmektedir. Bu sonuç, çalışmanın amacını oluşturduğundan, belediyenin bu konuda halktan geçer not alamadığını açık bir şekilde ortaya koymaktadır. Ayrıca sebepler arasında bulunan ve toplamda yaklaşık %10’luk bir paya sahip olan eğitimsizlik de hızlı bir şekilde çözüme kavuşturulması gereken bir sorundur. Eğitimsizliğin pek çok problemin kaynağı olduğu düşünüldüğünde, Sultanbeyli Belediyesi’nin sosyal belediyecilik alanında da etkili olması bir zorunluluk olarak ortaya çıkmaktadır.

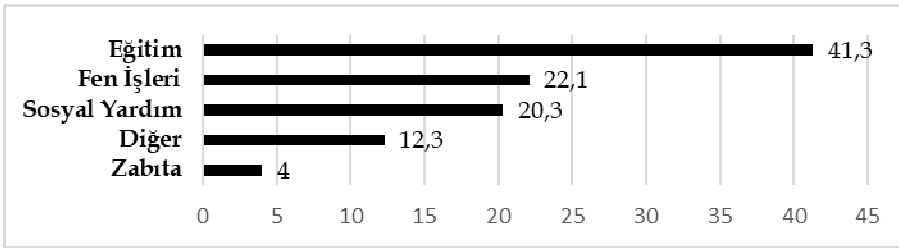
Tablo 16: Sultanbeyli Belediyesi'nin Hizmetlerinden Halkın Memnuniyet Düzeyi(%)

Tablo 16 ise Sultanbeyli halkının Sultanbeyli Belediyesi’nin hizmetlerinden duydukları memnuniyet düzeyini göstermektedir. Buna göre halkın %48,4’ü belediye hizmetlerinden memnun değilken %22,1’i memnun olduğunu ifade etmektedir. Ancak yaklaşık %30 oranındaki kararsızların tutumunun değişip değişmeyeceği büyük önem taşımaktadır. Bu tablo da Sultanbeyli Belediyesi’nin sosyal belediyecilik alanında bir kez daha yetersiz kaldığını yansıtmaktadır.

Tablo 17: Sultanbeyli Belediyesi'nin Halkını En Çok Memnun Ettiği Hizmet Alanı (%)

Aslında Sultanbeyli halkı, Sultanbeyli Belediyesi'nin fen işleri ile zabıta hizmetlerinden oldukça (% 52) memnundurlar (Tablo 17). Buna karşın belediyenin hiçbir hizmetinden memnun olamayanların oranı ise (%18) azımsanmayacak düzeydedir. Ayrıca belediyenin sosyal yardım (%11,5) ve eğitim (%10,2) hizmetlerinden memnun olanların payının düşüklüğü de dikkate alındığında Sultanbeyli Belediyesi'nin sosyal belediyecilik alanında başarısız olduğu söylenebilir.

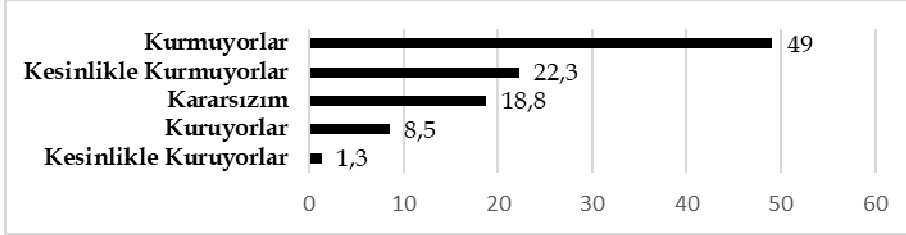
Tablo 18 ise analize farklı bir boyut kazandırmaktadır. Şöyle ki, anket katılımcılarının kendilerini belediye yöneticisi konumunda olduklarını düşünmeleri halinde ağırlıklı, olarak düzenlemeye ihtiyaç hissettikleri alan sorulmuş ve %41,3 oranında katılımcı bu soruya "eğitim" yanıtını vermiştir. Oysa daha öncesinde Sultanbeyli halkı, ankete verdiği yanıtlarda eğitimi, yoksulluğun ve belediyenin büyük problemleri arasında görmediğini belirtmiştir (Bkz. Tablo 15). Ancak burada eğitimin ifade edilmesinin en önemli nedeni, halkın yoksulluk, işsizlik ve tapu sorunu gibi problemlerin eğitim yoluyla çözülebileceğine inanmasıdır. Sultanbeyli halkının %20,3'ü ise yönetici konumunda bulunması halinde sosyal yardım alanında düzenleme yapmayı düşünmektedir. Bunun nedeni de var olan belediyenin bu alanda hizmet üretmede zayıf kaldığının kabul edilmesidir. Fen işleri alanında düzenleme yapmayı hedefleyenlerin oranı ise Tablo 18'de de görüldüğü üzere %22,1'dir.

Tablo 18: Halkın Belediyeden En Çok Hizmet ve Düzenleme Beklediği Alan (%)

Tablo 19'a bakıldığında, Sultanbeyli Belediyesi yöneticilerinin ilçe halkı ile iletişiminin olmadığı halktan kopuk bir hizmet anlayışının hüküm sürdüğü gözlemlenmektedir. Çünkü anket sonuçlarına göre halkın %71,3'ü bu şekilde düşünmektedir. Halkın sadece %9,8'i yani yaklaşık %10'u yöneticilerin halk ile iletişim içinde olduğunu beyan etmektedir. Kararsızların oranının %18,8 yani yaklaşık %20 olduğu dikkate alındığında ve bunların yarısının olumlu yarısının olumsuz tavır gösterdiği varsayıldığında belediye yetkilileri ile halk arasında iletişim kopukluğu açıkça ortaya çıkmaktadır. Bilindiği üzere,

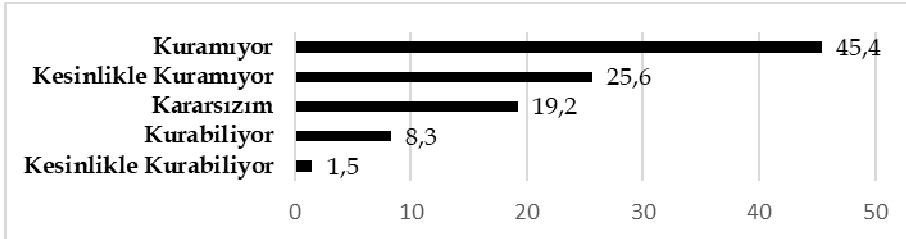
sosyal belediyecilikte ana unsur olan iletişim, halk ile belediyenin bütünleşmesine yardımcı olmaktadır. Sultanbeyli’de halkın %80’inin iletişim kurulmadığını ifade etmesi, belediyenin sosyal belediyecilik anlayışından çok uzak olduğunun en önemli göstergesidir. Bu durumun tam tersi ise Tablo 20’ de ele alınmaktadır.

Tablo 19: Sultanbeyli Belediyesi Yöneticileri İle Sultanbeyli Halkının İletişim Düzeyleri (%)

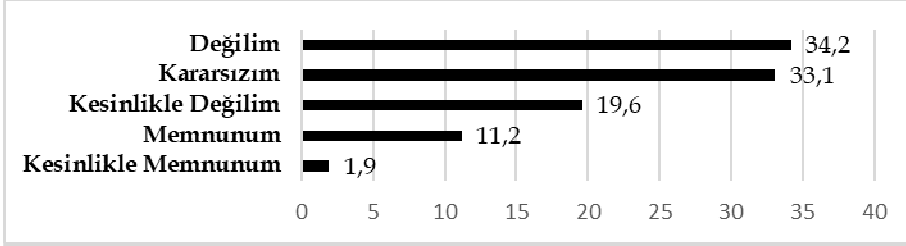


Tablo 20’ye göre halkın büyük çoğunluğu %71’i, belediye yöneticileri ile iletişim kuramadıklarını beyan etmişlerdir. Elde edilen sonuçlar, Tablo 19 ile büyük oranda örtüşmektedir. Buradan hem belediye yöneticilerinin hem de halkın karşılıklı bir iletişim içinde olmadıkları, yetkililerin halktan kopuk bir hizmet anlayışı ile çalıştıkları söylenebilir.

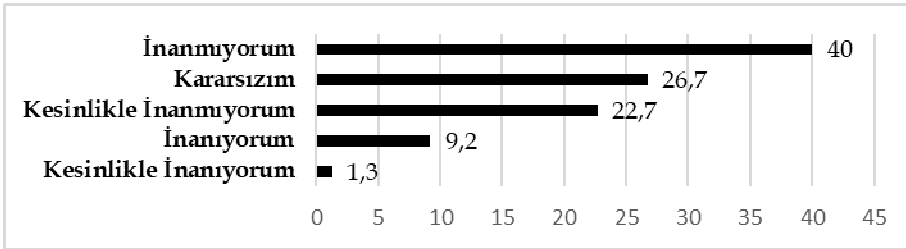
Tablo 20: Sultanbeyli Halkının Sultanbeyli Belediyesi Yöneticileri İle İletişim Kurma Düzeyleri (%)



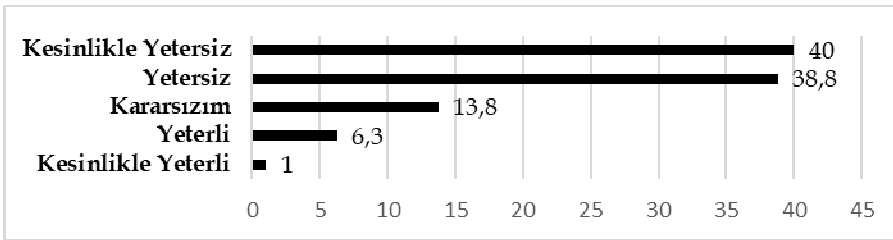
Öte yandan belediyelerin yoksullukla mücadelede elde ettikleri başarıların, sadece faaliyet raporlarına göre ölçülmesi hatalı sonuçlar vermektedir. Bu nedenle, halkın özellikle de sosyal yardımlardan yararlananların veya konu hakkında bilgisi olanların görüşlerinin başarıdaki önemi büyüktür. Anket sonuçlarına göre, Sultanbeyli halkının yarısı (%53,8), Sultanbeyli Belediyesi’nin yoksullukla mücadele girişimlerinden memnun olmadığını ifade etmektedir (Tablo 21). Bilindiği üzere, yoksullukla mücadele sosyal belediyecilik anlayışının önemli bir aracıdır. Eğer bir belediye yoksullukla mücadelede beklenileni halkına verememişse o belediyenin sosyal belediyecilik anlayışına sahip olduğu söylenemez. Tablo 21’de kararsızların oranı ise (%33,1) oldukça dikkat çekicidir. Memnun olduklarını beyan edenlerin oranı ise %13,1’dir.

Tablo 21: Halkın Sultanbeyli Belediyesi'nin Yoksullukla Mücadele Yöntemlerinden Memnuniyeti (%)

Tablo 22 ise halkın Sultanbeyli Belediyesi'nin yoksullukla mücadele kapsamındaki uygulamalarını samimi bulup bulmadığını değerlendirebilmek için hazırlanmıştır. Buna göre halkın %62,7'si belediyenin yoksullukla mücadele girişimlerini samimi bulmamaktadır. %22,7 oranındaki kararsızlar göz ardı edildiğinde samimi bulanların oranı %10 gibi oldukça düşük bir değerdedir. Sultanbeyli Belediyesi'nin halk tarafından büyük ölçüde samimi bulunmaması, söz konusu belediyenin sosyal belediyecilik anlayışından da uzak olduğunun bir göstergesi sayılabilir.

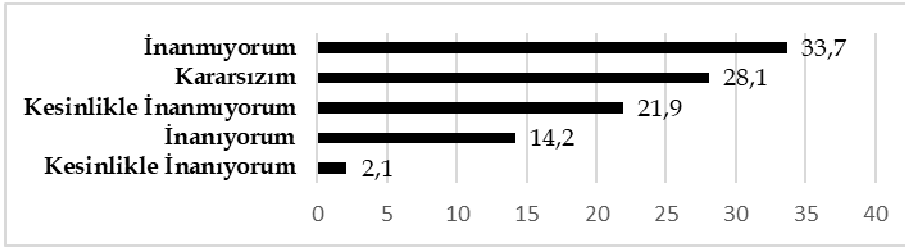
Tablo 22: Sultanbeyli Belediyesi'nin Yoksullukla Mücadelede Samimiyet Düzeyi (%)

Tablo 23'de farklı bir açıdan ama aynı sonucu veren göstergelere sahiptir. Halkın büyük çoğunluğu %78,8'i yani yaklaşık %80'i yoksullukla mücadelede belediyeyi yetersiz bulmaktadır. Yeterli olduğunu düşünenler ise %7,3 oranındadır. Kararsızlar bile bu orandan yaklaşık iki katı daha fazla bir seviyededirler. Ayrıca katılımcılar, belediyenin bütçesinin yeterli olmadığı ve devletle ortaklaşa projeler üreterek yoksulluğun giderilmesi gerektiği şeklinde de düşüncelerini ifade etmişlerdir.

Tablo 23: Belediye Hizmetlerinin Yoksullukla Mücadeledeki Yeterlilik Düzeyi (%)

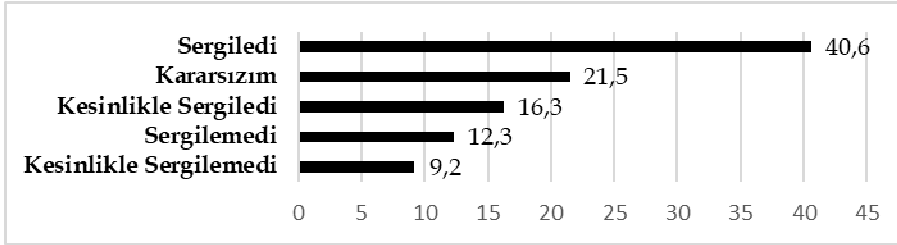
Tablo 24'e göre ise ilçe halkının %55,6'ı herhangi bir nedenden dolayı sosyal yardıma ihtiyaç duyulması halinde Sultanbeyli Belediyesi'nin kendisine destek olmayacağına inanmaktadır. Destek olacağına inananların oranı %16,3 düzeyinde kalmaktadır. Kararsızların oranı ise (%21,9) oldukça yüksektir. Bu da halk ile belediye arasında bir güven probleminin varlığına işaret etmektedir. Eğer zaman içinde güven sorunu çözüme kavuşturulamazsa ne belediye ne ilçe halkı kendini geliştiremez ve sosyal belediyeçilik girişimleri de önemli ölçüde zarara uğrar.

Tablo 24: Sosyal Yardıma İhtiyaç Duyulması Halinde Sultanbeyli Belediyesi'nin Bu İhtiyacı Karşılmasına Yönelik Halkın Duyduğu İnanç Düzeyi (%)



Son olarak Tablo 25 bir geçmiş dönem değerlendirmesini içermektedir. Katılımcıların %56,9'u yoksullukla mücadelede geçmişe göre bir gelişme kaydedildiğini beyan etmektedirler. 30 yıl öncesine göre kuşkusuz halkın hayat standardında bir gelişme olmuştur. Ancak, İstanbul'un diğer ilçeleri ile kıyaslandığında bunun yeterli olmadığı açıktır.

Tablo 25: Sultanbeyli Belediyesi'nin ve Halkının 1990'lı ve 2000'li Yıllara Kıyasla Günümüzde Yoksulluk Açısından Değişim Gösterip Göstermemesi (%)



SONUÇ

Küreselleşme ile birlikte yoksulluk, dünyanın hemen hemen her ülkesinde daha fazla hissedilmeye başlanan ve mücadele için farklı kurum ve kuruluşların politikalarında yer alması gereken bir olgu haline gelmiştir. Birleşmiş Milletler, Dünya Bankası ve UNICEF bu kurumların önde gelenleridir. Yoksulluk üzerine yapılan çalışmalar, bu tür kurumların standart olarak kabul ettikleri yoksulluk değerleri dikkate alınarak değerlendirilmektedir.

Ele alınan çalışma, Sultanbeyli halkı ile birebir olarak yapılan görüşmelerden elde edilen 53 sorudan oluşan anket verilerine dayanmaktadır. Elde edilen bulgulardan

ilçedeki yoksulluğun temelinde, işsizliğin, düşük ücretlerin ve göçlerin yer aldığı anlaşılmaktadır. Ancak yoksullukla birlikte ilçede çözüme kavuşturulması gereken başka sorunlar da bulunmaktadır. Bunların başında tapu sorunu ve ilçede yeterli iş olanağının olmaması gelmektedir. Halkın geneline göre, ilçede bir iyileşmenin ve gelişmenin yaşanabilmesi öncelikle tapu sorunun çözümüne bağlanmaktadır.

Anket bulgularına göre, Sultanbeyli Belediyesi sosyal belediyecilik hizmetlerinin gereklerini yerine getirmekten uzak kalmıştır. İstanbul'daki değişime ve gelişime ayak uydurmada zorlanan Sultanbeyli Belediyesi ile halk arasında ciddi bir iletişim problemi bulunmaktadır. Belediye yetkilileri, halka güven aşılayamamış, samimiyetini ispat edememiş ve halkı ile bütünleşememiştir. Belediye, halktan kopuk bir hizmet anlayışı ile çalışmaya çabalamaktadır. Öte yandan Sultanbeyli halkında da bir aidiyet duygusu gelişmemiştir. İlk fırsatta ilçeden ayrılma düşüncesinin yaygın olduğu elde edilen bulgulardan anlaşılmaktadır.

Sultanbeyli, konumu itibarıyla (havaalanına, ormanlara, içme suyuna yakınlığı gibi) pek çok avantaja sahip olan bir ilçedir. Bu ilçenin gelişimi, İstanbul'un dolayısıyla da Türkiye'nin gelişmesine büyük katkılar sağlayacaktır. Üstelik Sultanbeyli gelişmeye son derece açık bir ilçedir. Büyük bir metropolün sınırları içinde yer alan Sultanbeyli'de yaşayan halk, Türkiye için geçerli olan %12 oranındaki kırsal kesim yoksulluğunu tümüyle yansıtmaktadır. Çünkü Sultanbeyli halkı, bir İstanbul'lu gibi değil İstanbul'un en gözde yerinde kırsal kesim hayatı sürdürmeye çalışmaktadır.

Sultanbeyli'de yaşanan sorunların tek bir kurum tarafından giderilmesi oldukça zor bir durumdur. Bu nedenle işsizlik, yoksulluk, göç, ücret düşüklüğü, tapu sorunu gibi kronikleşmiş problemler ancak devlet, belediye ve halk birlikte hareket ederek yani ortaklaşa çalışarak giderilebilir. Söz konusu sorunların çözümü için her şeyden önce finansal yetersizliklerin aşılması, farklı kaynaklardan gelirlerin üretilmesi gerekmektedir.

Sultanbeyli Belediyesi, halk nazarında sosyal belediyecilik alanında başarısız olarak nitelendirilen bir belediyedir. Eğer yöneticileri etkin ve yetkin olursa, işin ehline verilmesi ilkesi benimsenerek her konuda olabildiğince hakkaniyetli bir tutum sergilenirse, savurganlık ve israfın önüne geçilebilirse söz konusu belediyenin başarılı olmaması için önünde bir engel kalmayacak demektir. Bu sayılanların gerçekleştirilememesi halinde ise asgari ücretin yetmediği, kurların sürekli değişime uğrayıp yerli paranın değer kaybettiği ve satın alma gücünün eridiği bir ülkede Sultanbeyli'deki yoksulluğun daha da derinleşme göstereceği apaçık ortadadır.

Kaynakça

- Acar, A. (2014). "Yoksulluk Dinamikleri Üzerine Üç Makale." Yayınlanmamış Doktora Tezi, İstanbul Bilgi Üniversitesi, Sosyal Bilimler Enstitüsü, İktisat Ana Bilim Dalı.
- Akdoğan, Y. (2002), "Ulusal Soruna Yerel Çözüm: Sosyal Belediyecilik", Eminönü Bülteni, Şubat Sayısı.

- Aksan, G. (2009). "Yoksulluk ve Yoksulluk Kültürünün Toplumsal Görünümleri." Yayınlanmış Yüksek Lisans Tezi, Selçuk Üniversitesi, Sosyal Bilimler Enstitüsü, Sosyoloji Ana Bilim Dalı.
- Aksan, G. (2012). "Yoksulluk ve Yoksulluk Kültürünün Toplumsal Görünümleri (The Social Aspects of Poverty and Culture of Poverty)." Selçuk Üniversitesi Sosyal Bilimler Enstitüsü Dergisi, 27, 9-19.
- Arpacıoğlu, Ö. (2012). "Dünya'da ve Türkiye'de Yoksulluk ve Yoksullukla Mücadele." Yayınlanmamış Yüksek Lisans Tezi, Gaziantep Üniversitesi, Sosyal Bilimler Enstitüsü, İktisat Ana Bilim Dalı.
- Bahar, H. S. (2015). "Yoksullukla Mücadelede Mikro Kredi Uygulamaları (Konya İli Örneği)." Yayınlanmamış Yüksek Lisans Tezi, Selçuk Üniversitesi Sosyal Bilimler Enstitüsü, İşletme Ana Bilim Dalı.
- Başaran, K. (2012). "Yoksulluk Suç İlişkisi." Yayınlanmamış Yüksek Lisans Tezi, Gaziantep Üniversitesi, Sosyal Bilimler Enstitüsü, İktisat Ana Bilim Dalı.
- Ceren, F.(2015). "Sosyal Hizmet Uzmanlarının Yoksulluğun Nedenlerine İlişkin Algıları ve Yoksulluğa Yönelik Tutumları." Yayınlanmamış Yüksek Lisans Tezi, Ankara Üniversitesi, Sağlık Bilimleri Enstitüsü, Sosyal Hizmetler Anabilim Dalı.
- Çapık, C. (2006). "Yoksul ve Yoksul Olmayan Kadınlarda Sağlık Algısını Etkileyen Etmenlerin İncelenmesi." Yayınlanmış Yüksek Lisans Tezi, Dokuz Eylül Üniversitesi, Sağlık Bilimleri Enstitüsü, Halk Sağlığı Hemşireliği Ana Bilim Dalı.
- Çetin, Z. Ö.(2012). "Yerel yoksullukla Mücadele Politikalarının Kritik Bir Değerlemesi: Türkiye'de Üç İl Alan Örneği." Yayınlanmamış Doktora Tezi, Orta Doğu Teknik Üniversitesi, Sosyal Bilimler Enstitüsü, Kentsel Politika Planlaması ve Yerel Yönetimler Ana Bilim Dalı.
- Çınar, H. (2015). "2000-2012 Döneminde Türkiye'de Yoksulluk ve Gelir Dağılımındaki Eşitsizlik Sorunsalı." Yayınlanmamış Yüksek Lisans Tezi, Marmara Üniversitesi, Sosyal Bilimler Enstitüsü, İktisat Ana Bilim Dalı.
- Çınar, H. (2015). "2000-2012 Döneminde Türkiye'de Yoksulluk ve Gelir Dağılımındaki Eşitsizlik Sorunsalı." Yayınlanmamış Yüksek Lisans Tezi, Marmara Üniversitesi, Sosyal Bilimler Enstitüsü, İktisat Ana Bilim Dalı.
- Durgun, Ö. (2011). "Türkiye'de Yoksulluk Ve Çocuk Yoksulluğu Üzerine Bir İnceleme." Bilgi Ekonomisi ve Yönetimi Dergisi, VI (I), 143-154.
- Engin, V., Afyoncu, E., Şahin, C. ve Mazak, M. (2013). "Sultanbeyli Tarihi." İstanbul: Sultanbeyli Kültür Yayınları.
- Ergün, B. (2012). "2008 Küresel Krizi Sonrası Türkiye'de Yoksullukla Başa Çıkma Yollarının Değerlendirmesi: Türkiye Refah İzleme Anketi Üzerine Bir Çalışma."

- Yayımlanmamış Yüksek Lisans Tezi, Boğaziçi Üniversitesi, Sosyal Bilimler Enstitüsü, İktisat Ana Bilim Dalı.
- Gedikoğlu, G. (2015). "Türkiye' de Yoksulluk ve Yoksullukla Mücadele: Biga Örneği." Yayımlanmamış Yüksek Lisans Tezi. Marmara Üniversitesi, Sosyal Bilimler Enstitüsü, İktisat Anabilim Dalı.
- Gizir, C. A. (2004). "Akademik Sağlık: Yoksulluk İçinde Sekizinci Sınıf Öğrencilerinin Akademik Başarılarına Katkıda Bulunan Koruyucu Faktörlerin İncelenmesi." Yayımlanmamış Doktora Tezi, Orta Doğu Teknik Üniversitesi, Sosyal Bilimler Enstitüsü, Eğitim Bilimleri Ana Bilim Dalı.
- Gündoğan, N. (2008). "Türkiye'de Yoksulluk ve Yoksullukla Mücadele." ASOMEDYA (Ankara Sanayi Odası Dergisi), 42-56.
- Güneş, F. (2006). "Kadın Emeği ve Yoksulluk: Türkiye'de Eskişehir İli Örneği." Yayımlanmamış Doktora Tezi, Orta Doğu Teknik Üniversitesi, Sosyal Bilimler Enstitüsü, sosyoloji Ana Bilim Dalı.
- Gürses, D. (2007). "Türkiye'de Yoksulluk Ve Yoksullukla Mücadele Politikaları (Poverty in Turkey and the Social Policies to Combat Poverty)." Balıkesir Üniversitesi, Sosyal Bilimler Dergisi, 17(1), 59-74.
- Işık, O. ve Pınarcıoğlu M. M. (2018). "Nöbetleşe Yoksulluk Sultanbeyli Örneği." 11. Baskı, İstanbul: İletişim Yayıncılık.
- Kabaş, T. (2010). "Türkiye'de En Yoksul % 20'nin Yoksulluk Profili, Gelir Dağılımı Ve Tüketim Harcaması", Çukurova Üniversitesi, Sosyal Bilimler Enstitüsü Dergisi, 19 (2), 192-218.
- Karadağ, M. A., & Saraçoğlu, B. (2015). "Çok Boyutlu Yoksulluk Analizi: Türkiye-AB Karşılaştırması". Amme İdaresi Dergisi, 48(4), 129-159.
- Kesgin, B. (2008)., "Yoksulluğa Yerel Müdahale "Sosyal Belediyecilik" Karşılaştırmasında Eminönü ve Beşiktaş Belediyeleri Örnekleri." Yayımlanmamış Doktora Tezi, Marmara Üniversitesi, Sosyal Bilimler Enstitüsü, Kamu Yönetimi Ana Bilim Dalı.
- Kesgin, B. (2016). "Sosyal Belediyecilik Uygulamalarında Sivil Toplum Ortaklığı." Strategic Public Management Journal, 2(4), 82-94.
- Kobak, K. (2006)., "Yerel Yönetimlerin Yoksullukla Mücadelede Uyguladığı Sosyal Yardım ve Sosyal Hizmet Programları.", Yayımlanmamış Yüksek Lisans Tezi, Anadolu Üniversitesi, Sosyal Bilimler Enstitüsü, Çalışma Ekonomisi ve Endüstri İlişkileri Ana Bilim Dalı.
- Koç, N. (2014). "Sosyal Belediyecilik Hizmetleri Ve Finansmanı: Ege Belediyeler Birliği Örneği." Yayımlanmamış Doktora Tezi, Celal Bayar Üniversitesi Sosyal Bilimler Enstitüsü, Kamu Yönetimi Ana Bilim Dalı.

- Kömürcü, M. (2014). "Türkiye'de Yoksulluk Olgusu, Yoksullukla Mücadele Politikaları ve Gelir Dağılımı." Yayınlanmış Yüksek Lisans Tezi, Balıkesir Üniversitesi, Sosyal Bilimler Enstitüsü, İktisat Ana Bilim Dalı.
- Kuş, A.Ş. (2019). "Dünya Bankası'nın Yoksulluk Ve Açlıkla Mücadeledeki Rolü, Etkisi Ve Türkiye Örneği." Yayınlanmamış Yüksek Lisans Tezi, İstanbul Gelişim Üniversitesi Sosyal Bilimler Enstitüsü, Siyaset Bilimi Ve Uluslararası İlişkiler Ana Bilim Dalı.
- Özcan, K, M. (2003), "Türkiye'de Yoksulluğun Ölçülmesi:2001", Ekonomik Yaklaşım, 14(49), 84-98.
- Özsoy, D. (2019). "Türkiye'de Yoksullukla İlgili Sosyal Politikalar: Bir Değerlendirme Çalışması." Yayınlanmamış Doktora Tezi, Hacettepe Üniversitesi, Sosyal Bilimler Enstitüsü, Sosyal Hizmet Ana Bilim Dalı.
- Öztürk, M., Çetin, B. I. (2009). "Dünyada ve Türkiye'de Yoksulluk ve Kadınlar." Journal of Yasar University, 3(11), 2661-2698.
- Pektaş, E. K. (2010). "Türkiye'de Sosyal Belediyecilik Uygulamaları ve Temel Sorunlar." Akademik İncelemeler Dergisi, 5(1), 6-22.
- Ravallion, M., Shaohua C. (1997). "What Can New Survey Data Tell Us about Recent Changes in Distribution and Poverty?" Dünya Bankası Ekonomik İnceleme, 11(2), 357-382.
- Şeker, S. D. (2012). "Türkiye'nin Yoksulluk Dinamikleri." Yayınlanmamış Doktora Tezi, Orta Doğu Teknik Üniversitesi, Sosyal Bilimler Enstitüsü, İktisat Ana Bilim Dalı.
- Şengür, M. (2011). "Yoksulluk ve Yoksullukla Mücadele Politikası Aracı Olarak Mikro Kredi (Eskişehir Grameen Bank Analizi)." Yayınlanmamış Yüksek Lisans Tezi, Eskişehir Osmangazi Üniversitesi, Sosyal Bilimler Enstitüsü, İktisat Ana Bilim Dalı.
- Tarozzi A., Angus D. (2009). "Using Census and Survey Data to Estimate Poverty and Inequality for Small Areas." The Review of Economics and Statistics, 91(4), 773-792.
- Tokatlıoğlu, İ., Başaran, A. (2003). "Türkiye'de Yoksulluğun Dağılımı, Yapışkanlığı ve Transfer Politikaları", Ekonomik Yaklaşım, 14(49), 111-129.
- Uzun, A., M. (2003). "Yoksulluk Olgusu ve Dünya Bankası." Cumhuriyet Üniversitesi İktisadi ve İdari Bilimler Fakültesi Dergisi, 4(2), 155-173.
- Yarar, B. (2015). "Küresel Yoksulluk İçinde Kadın Yoksulluğu, Küresel Kadın Hareketi İçinde Yoksulluk Odaklı STK'lar." Fe Dergi, 7(1), 31-49.
- Yavuz, H., Erdal, H., Erdal, G., Çallı, A., & Açıkgöz, E. (2016). "Kırsal Kesimde Yoksulluk Algısı: Yozgat İli Aydıncık İlçesi Örneği." 7. Uluslararası Ekonomi Tarım Kongresi.

Yuvalı E. (2018). "Hak Temelli Sosyal Yardım Ve Klientalizm Rıght (Based Social Relief And Clentelism)." Türkiye Bankalar Birlięi Dergisi, (135), 383-404.

Z¼lfikar, B. Ő. (2010). "Yoksulluk ve Yoksullukla M¼cadele Y¼ntemleri: Katılımcı Bir Yaklaşım İle Sosyal Riski Azaltma Projesi'nin Başarı Deęerlendirmesi-Ankara İli Örneęi." Yayınlanmamış Yüksek Lisans Tezi, Hacettepe Üniversitesi, Sosyal Bilimler Enstitüsü, İktisat Ana Bilim Dalı.

<https://tr.surveymonkey.com/mp/sample-size-calculator/>