

PAPHLAGONIA'DAKİ POMPEİOPOLİS ANTİK KENTİ

A.KADİR BARAN*

Pek çok kez değişikliğe uğramış olmakla birlikte ; doğuda Vezirköprü çevresi, güneyde Çankırı il merkezindeki antik Gangra kenti dolayları ve batıda da Gerede civarına değin uzanan antik Paphlagonia bölgesi kuzeyde ise Karadeniz tarafından sınırlandırılmaktadır. Paleolitik dönemden itibaren yerleşime sahne olduğu bilinen¹ bölge, özellikle Hititler döneminde Gasga ve Pala kavimleri dolayısıyla kaynaklarda da tanınmaya başlamıştır². Öncüllerinin kimler olduğu net olarak bilinmeyen Paphlagonların, M.Ö.1200 dolaylarındaki kavimler göçü esnasında Anadolu'ya gelmiş Trakya kökenli halklardan oldukları görüşü genelde kabul edilmekle³ birlikte Anadolu'nun yerel toplumlarıyla bağlantılarının olduğu muhtemeldir.

* Araş. Gör. A. Kadir Baran ; Ankara Üniversitesi, Dil ve Tarih-Coğrafya Fakültesi, Klasik Arkeoloji Anabilim Dalı, 06100 Sıhhiye / Ankara

¹ Kökten, İ.K., "1947 Yılı Tarihöncesi Araştırmaları", *Belleten* 45 (1948), s.223-6 ; Kökten, İ.K., "Kuzeybatı Anadolu'nun Tarih Öncesi hakkında Yeni Gözlemler" *A.Ü. DTCF Dergisi IX* (1951), s.202 ; Bostancı, E.Y., "Gökırmak Vadisi'nde Prehistuvar Araştırmaları, Yeni Paleolitik Buluntular", *A.Ü. DTCF Dergisi X* (1952), s.137-142. ; Donceel-Voute, P., "Gökırmak Valley 1977", *Anatolian Studies XXIX* (1979), s.196/7. ; Özdoğan, A. & Marro, C. & Tibet, A., "Kastamonu Yüzey Araştırması (1995)", *XIV. Araştırma Sonuçları Toplantısı, Ankara 27-31 Mayıs 1996*, Ankara 1997. s.303-330 ; A. Özdoğan & C. Marro & A. Tibet & C. Kuzucuoğlu, "Kastamonu Yüzey Araştırması 1996 Yılı Çalışmaları", *XV. Araştırma Sonuçları Toplantısı Ankara 1997*, Ankara 1998. s.63-104 ; Özdoğan, A. & Marro, C. & Tibet, A. & Kuzucuoğlu, C., "Kastamonu Yüzey Araştırması 1998 Yılı Çalışmaları", *XVII. Araştırma Sonuçları Toplantısı, Ankara 1999*, Ankara 2000. s.63-104. ; Marro, C. & Özdoğan, A. & Tibet, A., "Prospection Archeologique Franco-Turque Dans La Region De Kastamonu (Mer Noire). Premier Rapport Preliminaire", *Anatolia Antiqua IV* (1996), s.273-290, Paris 1996. ; Marro, C. & Özdoğan, A. & Tibet, A., "Prospection Archeologique Franco-Turque Dans La Region De Kastamonu (Mer Noire). Troisieme Rapport Preliminaire", *Anatolia Antiqua VI* (1998), s.317-335, İstanbul 1998. ; Kuzucuoğlu, C. & Marro, C. & Özdoğan, A. & Tibet, A., "Prospection Archeologique Franco-Turque Dans La Region De Kastamonu (Mer Noire). Deuxieme Rapport Preliminaire", *Anatolia Antiqua V* (1997), s.275-306, Paris 1997

² Ertem, H., *Hitit Devletinin İki Eyaleti : PalaTum(m)ana ile Yakın Çevrelerindeki Yerlerin Lokalizasyonu Üzerine Yeni Denemeler*, Ankara 1980, s.1-2, 7 ; Akurgal, E., *Anadolu Uygarlıkları*, İstanbul 1995, s.74-80. ; Cate, H. Ten., "Mursili's North-Western Campaigns, A Commentary", *Anatolica I*(1967), s.45-46. ; Ünal, A., "Orta ve Kuzey Anadolu'nun M.Ö.2.bin İskan Tarihiyle İlgili Sorunlar", *Anadolu XXII, Akurgal'a Armağan*, (1981/1983), s.17-37.

³ Ruge, W. & Bittel, K., "Paphlagonie", *RE XVIII* (1949), s.2517-2518.

Yazılı kaynaklarda Paphlagonia'nın ismine ilk olarak İlyada'da rastlanılır⁴. Troia yandaşları arasında sayılan Paphlagonların önderi olarak ise daha sonradan krallık ismi haline gelen Pylaimenes ismi anılmaktadır. Tarihsel süreç içinde önce Kimmerler'in kalıcı olmayan egemenliği⁵ ve kıyılardaki Hellen koloni kentleri⁶ Paphlagonia üzerinde etkili olmuş, daha sonra ise bölge sırasıyla Lydia⁷ ve M.Ö.547 yılı itibarıyla da Pers idaresi altına girmiştir⁸. M.Ö.5.yy ortalarından itibaren Pers egemenliğinin bölgede güçsüzleştiği ve bunun sonucunda da yerel kralların güçlenmiş olduğu Ksenophon tarafından aktarılan bilgilerden anlaşılmaktadır. Ksenophon, M.Ö.400 civarında Paphlagonia idaresinin Korylas'ta olduğunu ve bu evrede Perslerin hiç satrap göndermemiş olduklarını aktarır⁹. Yine Paphlagonlar, Korylas ve ardılı Otys devrinde vergi ödemeyip Perslere itaat etmedikleri için M.Ö.380 yılında Kappadokia satrapı Datames tarafından düzenlenen sefer sonucunda tekrar Pers idaresi altına sokulmuştur¹⁰.

M.Ö.7.yy itibarıyla Paphlagonia Mezarları olarak tanınan kaya mezarlarının cephelerinde Hellen, Frig, Pers ve yerli unsurların karışımından oluşma bir stil geliştirilmiştir¹¹. Taşköprü yakınlarındaki Kalekapı veya Donalar mezarı olarak anılan kaya mezarın kabartmaları incelendiğinde sütun protomlarındaki boğa başlarının Pers tarzında, her iki yandaki boğa ve aslanların ise Hellen tarzında yapılmış oldukları görülmektedir. (Resim 1-2) Mezar kabartmalarının M.Ö.5.yy sonlarında yapıldığı ve anıtın Paphlagonia'nın yerel kralı Korylas'a ait olduğu düşünülmüştür. Her ne kadar böyle bir yargıyı destekleyecek yeterli veri bulunmasa da Bizanslı Stephanos tarafından yeri bildirilen Koryleion anıtı ile bu mezarın yerinin birbirine uyduğu düşünülmektedir¹².

⁴ Homeros, *İlyada*, İstanbul 1984, II.851-855 ve V.576-580.

⁵ Herodotos, *Herodot Tarihi*, İstanbul 1991. (I.kitap, 6.)

⁶ Marek, C., *Stadt, Ära und Territorium in Pontus-Bithynien und Nord Galatia*, Istanbuler Forschungen 39, Tübingen 1993, s.15. ; Belke, K., *Paphlagonien und Honorias*, Tabula Imperii Byzantini Band 9, Verlag der Österreichischen Akademie der Wissenschaften, Wien 1996.58.

⁷ Belke, 1996, s.58. ; Herodotos, 1, 28.

⁸ Ruge, 1949, s.2521 ; Belke, 1996, s.58.

⁹ Ruge, 1949, s.2521-22 ; Ksenophon, *Anabasis*, İstanbul 1998, 5.V.12. ve 6.I.2.

¹⁰ Jones, A.H.M., *The Cities of Eastern Roman Provinces*, Amsterdam 1983, s.147. ; Belke, 1996, s.58.

¹¹ Rostovtzeff, M. & Ormerod, H.A., "Pontus and its Neighbours", *Cambridge Ancient History IX-V* (1971), s.224-225. ; Belke, 1996, s.58.

¹² Marek, 1993, s.15. ; Belke, 1996, s.22. ; Gall, H.von., *Die Paphlagonischen Felsgräber. Eine Studie zur kleinasiatischen Kunstgeschichte*, Istanbuler Mitteilungen, Beiheft 1, Tübingen

İskender'in seferi sonrasında Paphlagonlar, Pers idaresine karşı olan tavırları nedeniyle vergiden muaf tutulmuşlardır. İskender'in ölümünden sonra ise bölgenin Eumenes'in idaresi altına girdiği, ancak bu idareye Paphlagonia'nın boyun eğmemesi üzerine işgal edildiği aktarılmaktadır¹³. Paphlagonlar M.Ö.2.yy başlarında Morzios idaresinde, başkent Gangra olmak üzere bir araya gelmişler ve hem Morzios hem de ardılları Roma ile iyi ilişkiler içinde olmaya çaba göstermişlerdir, hatta Roma'nın M.Ö.133 yılındaki Aristonikos isyanını basturmasına da yardım etmişlerdir. Morzios'dan sonraki evrede ise Paphlagonia'nın idarecisi olarak Pylaimenes anılmaktadır. Bu evrede Pylaimenes adındaki bu veya bundan sonraki Paphlagonia kralı ülkesini Mithridates Euergetes'e vasiyet etmiştir. Euergetes'in ölümü sonrasında Eupator'un krallığa geçişine kadar olan evrede ise Paphlagonia'yı yine yerel idareciler yönetmiş olmalıdır¹⁴.

Mithridates Eupator ile Nicomedes III'ün bir antlaşma yaparak Paphlagonia'yı aralarında paylaştıkları ve Mithridates'in bugünkü Gökırmak ve Devrez çayı vadileri ile Karadeniz kıyısını, Nicomedes III'ün ise Paphlagonia'nın daha batısında kalan dağlık bölgeyi elde etmiş olduğu düşünülmektedir. Bu paylaşımına Roma'nın karşı çıkması üzerine Mithridates, bölgenin babasına miras kaldığını ve o zaman Roma'nın hiç bir şey yapmadığı gibi, şimdi de bir şey yapmasına gerek olmadığını söyler, ancak Roma'ya gönderdiği elçiler aracılığıyla Roma senatörlerine rüşvet vermeyi de ihmal etmez. Bithynia kralı Nikomedes III ise Paphlagonia krallık ismi olan Pylaimenes adındaki (veya ismini değiştirdiği) bir oğlunu Paphlagonia kral soyundanmış gibi göstererek kendisine ait olan Paphlagonia bölümünün bağımlı kralı haline getirir, Roma'ya da bölgenin eski bağımsız statüsüne dönüşmüş olduğunu bildirir¹⁵. Daha sonra, Nikomedes IV, Roma'nın müttefiki olarak hem yeni para kaynakları bulmak hem de Mithridates'in ilerleyişini durdurmak amacıyla Amastris'e kadar olan Paphlagonia kıyı kesimini ele geçirir. Ancak M.Ö.88 yılında, küçük bir orduyla Paphlagonia içlerinde doğuya doğru iler-

1966., s.55. ; Gököğlü, A., *Paphlagonia, Gayrimenkul Eski Eserleri ve Arkeolojisi*, Kastamonu 1952. ; Leonhard, R., *Paphlagonia, Reisen und Forschungen im Nördlichen Kleinasien*, Berlin 1915.

¹³ Jones, 1983, s.147. ; Lloyd, S., *Türkiye'nin Tarihi*, Ankara 1998, s.161. ; Ruge, 1949, s.2523. ; Belke, 1996, s.59. ; Marek, 1993, s.15.

¹⁴ Belke, 1996, s.60. ; Jones, 1983, s.162. ; Magie, D., *Roman Rule in Asia Minor*, Oxford 1951, s. 191-6. ; Rostovtzeff, 1971, s.222, 234-235.

¹⁵ Ruge, 1949, s.2525. ; Magie, 1951, s.193-7.

lerken, Amnias vadisindeki geniş bir ovada ki Strabon'a göre sonradan Pompeiopolis¹⁶ kentinin kurulacağı alanda, Mithridates'in generalleri tarafından yenilgiye uğratılmıştır¹⁷.

Sulla tarafından yenilgiye uğratılan ve M.Ö.85 yılındaki Dardanos barışı sonrasında ele geçirmiş olduğu yerleri terk eden Mithridates'in M.Ö.73 yılı ilkbaharında Roma'ya tekrar savaş açması üzerine¹⁸ Roma senatosu tarafından sınırsız yetkilerle donatılan Pompeius, M.Ö.66 yılı ilkbaharında Klikia üzerinden Galatia'ya ilerlemiş ve daha önce Lucullus tarafından oldukça tahrip edilmiş olan Mithridates'in ordusunun büyük bir bölümünü M.Ö.66/65 kışına dek yok ederek Mithridates'in de kaçmasını sağlamıştır. Bugünkü Azerbaycan'a kadar olan bölümü de egemenliği altına alan Pompeius, daha sonra Pontos'a geri döner. M.Ö.65-64 kışı boyunca Mithridates tarafından oluşturulmuş olan kale kentleri kontrol etmek ve bunları azaltmakla uğraşan Pompeius, bu arada Mithridates'in muhteşem hazinesine de ulaşmıştır. Amisos'da bir müddet kaldıktan sonra tekrar güneye dönmüş olan Pompeius, burada savaş için artık bir neden kalmadığını, çünkü Mithridates'in ölmüş olduğunu öğrenir. Hızlı bir şekilde Karadeniz kıyısına dönen Pompeius, Mithridates'in cenazesini dinsel bir törenle Sinope'deki kral mezarlığına gömdürür¹⁹.

Pompeius'un Asia Minor'deki düzenlemeleri M.Ö.65/64 kışında Amisos'da (Samsun) başlamış, M.Ö.64-63 kışında Antiokhos'da (Antakya) devam etmiş ve M.Ö.63/32 kışında yine Amisos'da iken sona ermiştir. Pontos krallık toprakları ile ilgili düzenlemelerini ise özellikle Amisos'da kaldığı sürede gerçekleştirmiştir. Akılcı bir yöntem izleyen Pompeius, Roma'nın her sene değişen idareciler temeline dayanan idari sisteminin bu bölge için geçerli olamayacağını görmüş ve bu nedenle ülkenin direk idaresini almaktansa, sivil idareyi bölgedeki yerel otoritelere bırakıp, askeri idareyi Roma'ya almayı

¹⁶ Pompeiopolis kentinin ismi kaynaklarda bazen farklı olarak gözükmektedir. Bunun sebebi de ismin antik kaynaklarda farklı şekillerde geçmiş oluşudur. Kentin ismi sikke ve yazıtların yanı sıra antik yazarlardan Ptolemaios'da (V,4-6) Pompeiopolis olarak geçerken, yine antik yazarlardan Strabon (XII, 3, 40), Hierokles ve Justinian, Nov. 29'da Pompeiopolis olarak geçmektedir. Bu çalışmada sikke ve yazıtlar temel alınarak kent isminin Pompeiopolis şekli kullanılmıştır.

¹⁷ Strabon, Antik Anadolu Coğrafyası, İstanbul 1993, XII.3.40 ; Jones, 1983, s.162.; Belke, 1996, s.61. ; Magie, 1951, s.198, 211.

¹⁸ Belke, 1996, s.61. ; Magie, 1951, s.233, 320.

¹⁹ Magie, 1951, s.351-365.

yeğlemiştir. Bu nedenle de yerel otorite bulunmayan bölgelerde bunları oluşturmaya girişmiştir. Pompeius'un *Lex Pompeia* adını alan bu düzenlemeleri özünde eski Hellen unsurları içermekle birlikte Romalı unsurlarla düzenlenmiştir. Bölgedeki topluluklarda çeşitli değişiklikler yapılmış ve hepsine aynı anayasa verilmiştir. Bu sistemde her yurttaşın bir topluluğa üye olma hakkı vardı, hükümet ise 30 yaşın üzerindeki *magistratlar* (yargıç) ve bunların oluşturduğu bir konsülden müteşekkildi. Bununla birlikte konsül üyeleri, kontrol memurlarının uygun görmesi halinde görevlerinden uzaklaştırılabiliyordu. Bu idare şeklinin eski Hellen sisteminden tek farkı da *ensor* adı verilen bu kontrol memurlarının bulunması idi ki bu sistem M.S.2.yy içlerine değin, ufak tefek değişiklikler haricinde, bölge için standart bir idari şekil olarak sürmüştür²⁰.

Pompeius, Mithridates'in hükmetmiş olduğu toprakları Bithynia'ya ekleyerek yeni bir eyalet oluşturmuştur. Bithynia-Pontos çifte eyaleti olarak anılan ve Bithynia valisi tarafından yönetilen bu eyaletin (Bakınız Harita I) Pontos bölümü, Pompeius'un yeni oluşturduğu veya düzenlediği, 11 şehir devletini içermektedir. Bu 11 kentin *Amastris* (Amasra), *Sinope* (Sinop), *Amisos* (Samsun), *Pompeiopolis* (Taşköprü), *Neapolis* (Phazemon-Neoclaudiopolis-Vezirköprü), *Magnopolis* (Eupatoria = Yeşilirmak ile Kelkit çayının birleştiği alanda), *Diospolis* (Kabeira- Sebaste-Neocaesarea-Niksar), *Nikopolis* (Şebinkarahisar-Kelkit arasında Yeşilyayla), *Zela* (Zile), *Megalopolis* (Sebasteia-Sivas) ve *Amaseia* (Amasya) ya da *Abonoutheikos* (İonopolis-İnebolu) olduğu düşünülmektedir. Bildiğimiz kadarıyla kent devletçikleri olarak düzenlenmiş olan bu kentlerin toprakları birbirleriyle sınırdaş ve oldukça büyük miktardaydılar²¹. Stratejik öneme sahip bu kentlerden Nikopolis, Diospolis, Magnopolis, Neapolis ve Pompeiopolis Bithynia'dan Armenia'ya uzanan büyük ticaret yolu üzerinde, Zela ve Megalopolis ise Karadeniz kıyısından Halys vadisine ve oradan da Euphrates'e uzanan yol üzerinde yer alıyor, böylece doğu-batı ve kuzey-güney ticareti bu kentler aracılığıyla yürütülüyordu²².

Pompeius tarafından, muhtemelen daha önceki bir yerleşme üzerinde, *Kent Devletçigi* olarak M.Ö.65/4 yılında antik Pompeiopolis kenti kurulmuş-

²⁰ Strabon, XII.3.1.; Marek, 1993, s.39. ; Magie, 1951, s.365. ; Jones, 1983, s.157.

²¹ Ruge, 1949, s.2525. ; Belke, 1996, s.62. ; Marek, 1993, s.39. ; Magie, 1951, s.369. ; Jones, 1983, s.159.

²² Magie, 1951, s.370.

tur. Kentin kurulmuş olduğu alanda M.Ö.88 yılında Pontos generallerinin Bithynia kralı Nicomedes IV'ü yenilgiye uğratmaları, çoğu tarihçi tarafından kentin kurulacağı alanın seçimindeki etken unsur olarak kabul edilir. Bununla birlikte kent arazisi oldukça geniş ve verimli olup, Paphlagonia içindeki tek ulaşım kaynağı olan Gökırmak vadisinden geçen anayola da hakim bir konumda bulunmaktadır. Nitekim bu durum Pompeius'un kentin kurulacağı alanı seçmesindeki en büyük etken olmuş olmalıdır²³.

Pompeius, Çankırı, Devrez vadisi, Devrek ve Filyos (Billaeus) vadisine kadar uzanan kesimi ise Pylaimenes soyundan olduklarını iddia eden Attalos ve Pylaimenes adında iki yerel idareci arasında paylaşmıştır. Bu idarecilerin bölgeyi nasıl paylaştıkları ya da Paphlagonia kralı soyu ile nasıl bir akrabalıklarının bulunduğu ise bilinmemektedir²⁴. Bu paylaşımında, Paphlagonia'nın batı yarısının Pylaimenes'e, doğu yarısının ise Attalos'a bırakılmış olarak düşünülmektedir²⁵. Daha sonra yapılan değişikliklerden ilki M.Ö.40 yılında Attalos ile Galatia Tetrarkhos'u Deiotaros'un aynı zamanda ölmesi üzerine Antonius tarafından Deiotaros'un amcası Galatia Tetrarkhos'u Kastor'un Paphlagonia kralı da yapılmış olmasıdır. Kastor'un egemenlik alanı ise Bithynia-Pontos eyaletine ait olan Pompeiopolis kenti ve çevresindeki büyük araziye değin uzatılmıştır. M.Ö.37 ve 36 yılında Kastor'un ölmesi veya tahttan indirilmesi sonucunda yerine oğlu Deiotaros Philadelphos geçer, egemenlik alanının ise Neapolis ile birlikte Phazimonitis bölgesine değin genişlemiş olduğu görülür²⁶. M.Ö.31 yılındaki Actium savaşında Galatia ve Paphlagonia kralları Antonius'u desteklemişlerdir. Ancak Octavianus'un toprak düzenlemelerinde herhangi bir değişiklik yapmayacağını vaat etmesi üzerine Galatia kralı Amyntas ve Paphlagonia kralı Deiotaros Philadelphos, tam zamanında Octavianus'un safına geçerler. Bu savaş sonrasında ödül olarak Amyntas'ın güneye doğru büyümesine izin verilmiştir. Deiotaros'a ödül olarak ne verilmiş olduğu kesin olarak bilinmemekle birlikte, krallığına daha sonradan dahil edilmiş olan Phazimonitis bölgesinin bu savaşın ödülü olması muhtemeldir²⁷. Bu düzenlemelerden sadece 5 yıl sonra Galatia kralı Amyntas öl-

²³ Belke, 1996, s.260. ; Schneider, A.M., "Pompeiopolis 2", *RE XXI.2* (1952), s.2044. ; Strabon, XII.3.40. ; Magie, 1951, s.370.

²⁴ Belke, 1996, s.61. ; Magie, 1951, s.371.

²⁵ Andersen, J.G.C., "A Journey of Exploration in Pontus", *Studia Pontica I*, Bruxelles 1903, s.94.

²⁶ Magie, 1951, s.434. ; Ruge, 1949, s.2526. ; Ruge, 1949, s.2526. ; Belke, 1996, s.63.

²⁷ Magie, 1951, s.453.

müş ve onun egemenliğindeki bölge Roma'ya bağlanarak yeni Galatia eyaleti oluşturulmuştur. Deiotaros Philadelphos'un ise M.Ö.6/5 yılları arasında ölmesi (veya vasiyeti) üzerine Pompeiopolis ve daha doğudaki Phazimonitis bölgesi Roma idaresi altındaki Galatia eyaletine bağlanmıştır. Nitekim Gangra, Pompeiopolis ve Neapolis kentlerinin tarih başlangıcı olarak M.Ö.6/5 yılını almaları da bunu doğrulamaktadır²⁸.

Paphlagonia, yeni oluşturulmuş olan Galatia eyaleti içerisinde yer alan bir *eparkhies* olarak düzenlenmiştir. *Eparkhies* kelime anlamı olarak yine eyalet anlamına gelse de Roma idari sisteminde ana eyalete bağlı daha küçük bir eyalet anlamında kullanılmıştır. Paphlagonia eparkhiesinin başkenti ise Gangra olmaya devam etmiştir. Ancak, Paphlagonia kentleri kendi aralarında Paphlagonia Meclisi'ni oluşturmuşlar ve bu birliğin toplantı yeri olarak da Pompeiopolis kentini seçmişlerdir. Pompeiopolis kentinin M.S.2. ve 3. yüzyıllarda Metropolis unvanını taşımış olması da kentin daha önceden Paphlagonia Birliği'nin toplantı merkezi olmasıyla açıklanabilir²⁹.

M.Ö.3 yılında Paphlagonia sakinleri "Augustus'a Bağlılık Yemini" etmişlerdir. Neapolis'te (Vezirköprü) bulunmuş olan yazıtta³⁰ Augustus'un yemin edilirken sayılan tanrılar arasında anılması, imparatorun tanrı olarak kabul edilmesinde önemli bir adımdır. Çünkü o evreye kadar sadece Mısır idarecileri, yemin edilirken şahit edilen ve yemini bozacak olanı cezalandıracak tanrılar arasında sayılmaktaydı. Ptolemaioslar ve Seleukoslar idaresinde ise idarenin geleceği adına yemin etmek bir gelenek haline gelmişti. Romalılar da bunu taklit ederek yeminlerini Julius Caesar'ın ve hatta Augustus'un ruhu adına yapmayı pratik haline getirmişlerdir. Belki de Mısır'da olduğu gibi Paphlagonia kralları da daha önceki evrelerde, yakarılan tanrıların arasına kendilerini sokmuşlar ve Augustus'a yapılan yemin de bu uzun süreli geleceğin bir sonucu olmuştur. Roma yurttaşlarının da aynı şekilde yemin etmiş olması Romalıların, Asia uluslarını Romalılaştırma girişimlerinde, buralara göçen Romalıları görünüşte doğrulama sonucunda başarıya ulaşmış oldukları şeklinde yorumlanmaktadır³¹.

²⁸ Kubitschek, ("Aerae", *RE I.1* (1893), s.645.) bu eranın M.Ö.7 yılı olduğunu belirtmekle birlikte yeni çalışmalar sonucunda bu tarih M.Ö.6/5 yılları olarak kabul edilmiştir, Bakınız.. Magie, 1951, s.453 ; Belke, 1996, s.63; Jones, 1983 ; Marek, 1993.

²⁹ Belke, 1996, s. 63, 261.

³⁰ Sherk, R.K., *Rome and the Greek East to the Death of Augustus*, Cambridge 1984, s.135-136. ; *Inscriptiones Graecae ad res Romanos Pertinentes*, Inscriptiones Asiae I, Tomus III, Chicago 1975, 137

³¹ Magie, 1951, s.465.

Paphlagonia, Augustus (M.Ö.27-M.S.14) döneminde oldukça gelişmiştir. Bölgedeki pek çok kentte Augustus kültü ve dolayısıyla tapınakları kurulmuş³² ve muhtemelen devam eden dönemler boyunca da imparatorluk kültürleri devam etmiştir. İmparator Traian dönemi ve öncesinde Pompeiopolis kentinden geçen yolun oldukça önemli olduğu anlaşılmaktadır. İmparator Vespasianus (M.S.69-79), Domitianus (M.S.81-96) ve Traianus (M.S.98-117) döneminde yolun sıklıkla bakımı yapılmıştır. Özellikle Traian'ın doğuya yapmış olduğu seferlerde Gökırmak vadisinden geçen bu yol oldukça büyük öneme sahip olmuş ve gerekli görüldüğü durumlarda, yolun belirli bölümleri doğrudan Roma idaresi altına alınmıştır³³. Pompeiopolis kentinde bulunan, İmparator Traian'a (M.S.98-117) adanmış bir onur yazıtı³⁴ kentin Roma ile iyi ilişkiler içinde olduğunu ve artık tam anlamıyla bir Roma kenti haline gelmiş olduğunu gösterir. Yine Marcus Aurelius ve oğlu Commodus³⁵ (M.S.169-180), Septimus Severus³⁶ (M.S.193-211), Gallienus'un eşi Cornelia Solonia³⁷ (M.S.256) ve Diocletianus'a³⁸ (M.S.293-305) adanan yazıtlar Roma'yla iyi ilişkilerin devam ettiğini gösterir niteliktedir.

Pompeiopolis'in Augustus dönemine ait ele geçmiş bir kent sikkesi bulunmakla birlikte Antonius Pius (M.S.138-161) dönemine kadar başka bir sikkesi ele geçmemiştir. Kentin M.S.161-169 yılları arasında Lucius Verus ve Marcus Aurelius döneminde Sebaste kent ismiyle anılmış olduğu "*Paphlagonia'nın Başkenti Sebaste*" ibareli sikkeler sayesinde anlaşılmaktadır. Bunların haricinde bilindiği kadarıyla Pompeiopolis'in Lucius Verus'un eşi Lucilla (M.S.161-169) ve Marcus Aurelius'un eşi Faustina (M.S.161-180) adına bastırılmış olan kent sikkeleri ile birlikte, İmparator Marcus Aurelius (M.S.169-180), İmparator Septimus Severus (M.S.193-211) ve eşi Julia Domna adına bastırılmış sikkeleri de bulunmaktadır³⁹.

³² Magie, 1951, s.466, 471.

³³ Magie, 1951, s.574-5 ve 605.

³⁴ Marek, 1993, s.135, Kat. 1 ; Jacopi, G., *Esplorazioni e studi in Paphlagonie e Cappadocia*, Rome 1937, s.41.

³⁵ Marek, 1993, s.138, Kat. 9-10 ; IGR, 1446

³⁶ Marek, 1993, s.139, Kat. 11.

³⁷ Marek, 1993, s.142, Kat.21 ; Jacopi, G., *Della Paphlagonia alla Commagene*, Rome 1936, s.6-7 ; Yaman, T.M., *Kastamonu Tarihi*, Kastamonu 1935, s.58-9.

³⁸ Jacopi, 1936, s.12.

³⁹ Head, B.V., *Historia Numorum, A Manual of Greek Numismatic*, Oxford 1911, s.507. ; Waddington & Babelon & Reinach, *Recueil Général des Monnaies Grecques d'Asie Mineure, Pont et Paphlagonie*, New York 1976, s.194-7. ; Wroth, W., *Catalogue of Greek Coins ; Pontus*,

Hades, Aphrodite(?)⁴⁰, Zeus (Brontaios Ksibenos ve Dumuisenos), Helios, Teoi Katakthonoi (Yeraltı Tanrıları), İsis, Serapis ve Tykhe (Fortuna), Pompeiopolis kenti yazıtlarında anılan tanrı ve tanrıçalardır⁴¹. Asklepios, Dionysos, Herakles, Athena, Tykhe, Demeter ve Nemesis ise Pompeiopolis kenti sikkelerinde görülen tanrı ve tanrıçalardır⁴². Bu tanrı ve tanrıçaların antik kentte tapınım görmüş oldukları ve en azından bazılarının tapınaklarının kentte yer almış olması beklenebilir.

Sikke ve diğer veriler incelendiğinde, Pompeiopolis'in İmparator Antonius Pius'dan (M.S.138-161) Valerianus-Gallienus (M.S.253-260) devrine dek "Paphlagonia'nın Parlak Başkenti"⁴³, Marcus Aurelius-Lucius Verus döneminde ise "Paphlagonia'nın Başkenti Sebaste" olarak⁴⁴ anılmış olduğu görülmektedir. Bundan anlaşıldığı üzere Pompeiopolis kenti yaklaşık 100-150 yıllık bir süre için Paphlagonia'nın başkentliğini yapmıştır. Bununla birlikte yukarıda değindiğimiz gibi antik kent, eyalet meclisinin toplantı yeri olmasıyla, daha önceki evrelerde de adeta ikinci başkent gibi işlev görmüş olmalıdır.

Önemini uzun süre korumuş olan Pompeiopolis'te, özellikle İmparator Marcus Aurelius döneminde İmparatorun damadı olan Claudius Severus (M.S.169-173) yöneticilik yapmış ve kentin gelişimi için büyük çaba gösterilmiştir. Bu çabalarının sonucunda da kent sakinlerinin onu *patron* ve *ktistes* olarak kabul etmiş olduğunu gösteren çok sayıda yazıt bulunmaktadır⁴⁵. Ayrıca, Septimus Severus (M.S.193-211) ve Constantinus I (M.S.305-306) dönemlerine ait mil taşları⁴⁶ Gökırmak vadisinden geçen yolun bu evrelerde de önemini koruduğunu göstermektedir. Elbette ki bu yolun önemi Pompeiopolis kentinin önemi ile paralel bir gelişim izlemiş olmalıdır. Geç Roma dönemine ait bir mezar yazıtında⁴⁷ Pompeiopolis'ten "Pompeius'un ülke-

Paphlagonia and the Kingdom of Bosphorus, Bologna 1963, s.94. ; Imhoof, F.B., *Kleinasiatische Münzen*, Wien 1901, s.6.

⁴⁰ Marek, 1993, s.144 : Yazıtta Kıbrıslı olarak anılmakta olan Aphrodite'nin Pompeiopolis kentinde tapınım görmüş olduğu net değildir, çünkü tanrıçanın ismine sadece orada geçici olarak çalışırken ölmüş olan Lampsakoslu gezgin bir şairin mezar yazıtında rastlanılmaktadır.

⁴¹ Marek, 1993, s.135-44, 211.

⁴² Wroth, 1963, s.94 ; Waddington, 1976, s.194-197 ; Head, 1911, s.507 ; Imhoof, 1901, s.6

⁴³ Schneider, 1952, s.2044. ; Marek, 1993, s.142, Kat.21.

⁴⁴ Waddington, 1976, s.197 ; Schneider, 1952, s.2044.

⁴⁵ Schneider, 1952, s.2044. ; Marek, 1993, s.136-138, Kat.3-7.

⁴⁶ Marek, 1993, s.142-3, Kat.22-23.

⁴⁷ Marek, 1993, s.144, Kat. 28

sinde” şeklinde bahsedilmiş olması bu durumun kentın övündüğü bir özellik olduğunu göstermektedir. Böylece, hem kentın tarihi hatırlatılarak propaganda aracı olarak kullanılmış, hem de bir Roma kenti olduğu vurgulanmak istenmiş olmalıdır⁴⁸.

İmparator Diokletianus döneminde Paphlagonia tam bağımsız bir eyalet olarak *Pontus Diözesen*’ine bağlanmıştır. Eyaletin başkentliğini ise tekrar Paphlagonia’nın en eskisi olan ve bunla da övünen Gangra kenti yapmıştır. M.S.5.yy başlarında Theodosius II döneminde ise, Bithynia’nın doğusu ve Paphlagonia’nın batısı yeni bir eyalet haline getirilerek İmparatorun amcası olan Honorius’un ismi verilmiştir. Böylece Paphlagonia eyaleti biraz daha küçülmüştür⁴⁹.

Pompeiopolis’in M.S.325-1347 arasındaki tarihi hakkında piskoposluk listeleri yardımcı olmaktadır. M.S.325 yılındaki Nikaia konsülü kayıtlarına göre bu konsülde Paphlagonia’yı Pompeiopolis, İonopolis (İnebolu) ve Amastris (Amasra) piskoposluk merkezleri olarak temsil etmiştir. Bu konsülde Pompeiopolis Piskopos Philadelphos tarafından M.S.359 yılı konsülünde ise Piskopos Sophronios tarafından temsil edilmiştir⁵⁰. M.S.431 yılındaki Ephesos konsülüne Paphlagonia’dan piskoposluk merkezleri olarak Gangra, Pompeiopolis ve İonopolis kentleri katılmış ve bu konsülde Pompeiopolis kentini Piskopos Arginos temsil etmiştir. M.S.451 yılındaki Kalkhedon konsülünde ise Gangra, Pompeiopolis, İonopolis, Dadybra (İskilip ?), Sora (Eskipazar-Karabük arasında ?) ve Amastris kentleri piskoposluk merkezleri olarak gözükmektedir ve bu konsülde Piskopos Aitherios Pompeiopolis kentini temsil etmiştir. M.S.458 yılındaki piskoposluk listesinde Paphlagonia’dan Gangra başkent olmak üzere Pompeiopolis, Sora ve Amastris kentleri görülür. M.S.553 yılındaki Constantinopel konsülünde ise eyaleti Gangra ve Pompeiopolis kentleri temsil eder, ancak sadece Pompeiopolis üyedir, yani Başpiskoposluk merkezi konumuna yükselmiştir. Bu konsülde Pompeiopolis’ten Başpiskopos Severos ismi belgelere geçmiştir⁵¹. Pompeiopolis kentinin başpiskoposluk merkezi durumuna gelmiş olması, kentın bu evrede yeniden önem kazanmış olduğunu göstermektedir.

⁴⁸ Marek, 1993, s.63-64.

⁴⁹ Belke, 1996, s.66.

⁵⁰ Schneider, 1952, s.2044. ; Ruge, 1949, s.2536 ; Belke, 1996, s.65, 261.

⁵¹ Ruge, 1949, s.2537. ; Schneider, 1952, s.2044.

M.S.7.yy başlarında Sassaniler tarafından işgal edildiğinde veya M.S.8.yy başlarındaki Arap akınları esnasında, kent sakinlerinin düzlükte ve korumasız bir durumda olan Gökırmak kıyısındaki eski kentlerini terk ederek, 6 km. kuzeydoğuda yer alan bir kaleye göç etmiş oldukları düşünülmektedir. Kızkalesi olarak anılan bu kalenin temellerinde Roma ve erken Bizans dönemlerine ait devşirme malzemeler kullanılmıştır. Bu tip malzemelerin gelebileceği tek yer ise Pompeiopolis kentidir ki bu da ahalinin bu kaleye taşınmış olduğu görüşünü desteklemektedir. Muhtemelen de bu evrede kentteki yapılar sökülerek yeni kale için yapı malzemeleri çıkarılmıştır. M.S.1391 yılına ait bir mektupta bu kalenin yapı malzemelerinin hemen tamamının eski gösterişli bir kentten ve özellikle de kolonadlarla süslenmiş bir köprüden alınmış olduğu aktarılmaktadır. Bu köprü de büyük ihtimalle bugün Taşköprü olarak anılan eski Roma köprüsüdür⁵². Nitekim 19.yy gezginlerinden Ainsworth⁵³, köprü'nün eskiliğini onaylamaktadır. “...Nehrin sağında yer alan kasabaya bir köprüyle girdik. 75 yard uzunluğundaki köprü önceden 4 kemerden oluşuyordu, ancak şimdi sadece iki tanesi kalmıştır. Diğer iki kemerin yerine ise oldukça alçak ve kötü bir inşa tarzıyla yapılmış üç tane kemer konulmuştur....” Günümüzde ise köprü'nün eski olduğunu gösteren hiçbir veri bulunmamaktadır.

Strabon, tarafından Pompeiopolis antik kentiyile ilgili olarak aktarılan bilgiler⁵⁴ oldukça önemli ipuçları vermektedir:

“Bundan başka, Pontos eyaletinin, Halys nehrinin dışındaki kısmı kaldı, yani Sinopis yakınındaki Olgassys dağı etrafındaki ülkeyi kastediyorum. Olgassys dağı olağanüstü yüksek ve urmanması zordur. Bu dağın her yerinde kurulmuş olan tapınaklar Paphlagonialıların elindedir. Etrafındaki Blaene ve Domanitis⁵⁵ oldukça verimli topraklardır. İkincisinin içinden Amnias nehri geçer..... Ve burada yapılmış olan bir iskan olan Pompeiopolis, kent olarak ilan edildi. Bu kentteki Sandarakurgion dağı Pimolisa'dan çok uzak değildir ve şimdi harabe halindeki bu krali kaleden ötürü nehrin her iki yanındaki ülkeye Pimolisene denmektedir. Sandarakurgion dağının, yapılan

⁵² Belke, 1996, s.67, 261.

⁵³ Ainsworth, W.F., *Travels and Researches in Asia Minor, Mesopotamia, Chaldea and Armenia*, London 1842, s.85.

⁵⁴ Strabon, XII.3.40.

⁵⁵ Blaene'nin Gökırmağın kaynağına yakın bölge ile güneydeki Devrez çayı vadisini Domanitis'in ise Kızılırmak ve Gökırmak birleşimine dek uzanan Pompeiopolis kentü civarını kapsamakta olduğu kabul edilmektedir.

madencilikten dolayı içi boşalmıştır, çünkü işçiler altında büyük oyuklar açmışlardır. Maden vergi mültezimleri tarafından işletilmekteydi ve burada suçlarından ötürü pazarda satılan tutsakları madenci olarak kullanmaktaydılar, çünkü işin zahmetinden başka, madendeki havanın ve cevherin berbat kokusundan ötürü burada çalışmanın hem öldürücü ve hem de dayanılmaz olduğunu söylerler ; öyle ki işçiler kısa sürede ölmeye mahkumdur. Bundan başka sayıları iki yüzden fazla olmayan işçiler devamlı hastalık ve ölümlerle telef olduğundan, ocak yararlanılmaya elverişli olmamakta ve dolayısıyla çalıştırılmamaktaydı....”

İkiztepe'nin maden kaynakları üzerinde araştırmalar yapan Hadi Özbal'ın⁵⁶ aktardığına göre Durağan-Alaçam arasındaki küçük bir gölün yakınında gerçekleştirilen yol yapım çalışması esnasında iş makineleri tarafından bir maden galerisinin ağız kazara açılmış ve içeri giren işçiler birbirlerine ayaklarından demir halkalı zincirle bağlanmış durumda iki insan iskeleti görmüşlerdir. Şans eseri, burada çalışmış olan işçiler daha sonra Hadi Özbal ile tanışır ve bu durumu ona aktarırlar. Bunun üzerine hemen tarif edilen yere gidilerek incelemelerde bulunulur. Alınan numunelerin incelenmesi sonucunda bunun kırmızı renkli realgar yani saf Arsenik olduğu tespit edilmiştir. İkiztepe'den yaklaşık 100 km. güneyde ve Durağan-Alaçam arasında olduğu söylenen bu arsenik yatağı, Strabon tarafından aktarılan Sandarakurgion dağının yeri ile büyük ölçüde uyuşmaktadır. Özellikle de zincirlenmiş iskeletlerin görülmüş olması eskiden kölelerin çalıştırılmış olduğu realgar madenininin bahsi geçen bu yer olduğunu düşündürmekte ve Strabon tarafından aktarılan bilgilerin doğrulanabileceği ihtimalini göstermektedir.

Pompeiopolis kent arazisini de teşkil etmiş olan ve Durağan, Boyabat, Hanönü, Taşköprü, Devrekani, Daday ilçeleri ile Kastamonu il merkezini kapsayan Gökırmak (Amnias) vadisi, (Bakınız Harita II) kuzey ve güneyden Karadeniz'e paralel uzanan ve Karadeniz ile İç Anadolu'ya az geçit veren yüksek iki dağ sırası (Küre ve Ilgaz sıradağları) ile çevrili olup deniz seviyesinden ortalama 900-1000 m. yükseklikteki geniş platolarla kaplıdır⁵⁷. Vadinin doğal yollara sahip oluşu, bölgenin çağlar boyunca oldukça elverişli bir konuma sahip olmasını sağlamış ve vadiyi takip eden ana yol hem öncesinde hem de Roma devrinde askeri ve ticari açıdan oldukça büyük bir öneme sa-

⁵⁶ Özbal, H. vd., "İkiztepe'nin Metal Kaynakları: Merzifon-Durağan Yöresi Araştırmaları", XV. Arkeometri Sonuçları Toplantısı, Ankara 1999, Ankara 2000, s.48-9.

⁵⁷ Özdoğan, 1997, s.302.

hip olmuştur. Vezirköprü'den başladığında sırasıyla Durağan, Boyabat, Hanönü, Taşköprü, Kastamonu, Araç istikametinde ilerleyen ve Karabük'te son bulan modern karayolunun küçük farklılıklar haricinde antik yol güzergahını izlemekte olduğu kabul edilmektedir. Roma dönemindeki diğer doğu-batı yollarından birisi Küre sıradağlarının kuzeyinden Amasra üzerinden geçerek kıyı şeridini takip eder, diğeri de Ilgaz sıradağlarının güneyinden bugünkü Osmancık, Ilgaz ve Gerede üzerinden geçer⁵⁸. Antik dönemde kuzey-güney doğrultusunda uzanan yollardan birisi Ereğli diğeri ise Samsun civarındaydı. Arada kalan bölümde ise herhangi bir geçit yoktur. Bununla birlikte Geç Roma ile Bizans dönemlerinde antik Sinope kentine uzanan ve Gökırmak ile Halys vadilerini takip eden bir kuzey-güney yolu kullanılmaya başlanılmıştır. Sinope (Sinop), Gangra (Çankırı) ve Ankyra (Ankara) kentlerini birbirine bağlayan bu yol Pompeiopolis kenti üzerinden geçmekteydi⁵⁹.

Pompeiopolis kentinin güney sınırını Olgassys (Ilgaz) dağı belirler ve Gangra kenti sikkelerinde Olgassys dağının betimlenmiş olması sebebiyle, bu dağın güneyde kalan bölümünün Gangra kentine ait olduğu, kuzey yamaçlarının ise Pompeiopolis'in güney sınırını oluşturduğu anlaşılmaktadır. Kuzeyde ise kent arazisinin Devrekani ovasını içine almak üzere Küre dağının güney yamaçlarına kadar uzanmakta olduğu büyük bir olasılıktır. Strabon'un (XII.3.40), maden yataklarını Pompeiopolis kentiyle bağdaştırması nedeniyle, kent arazisinin doğuda Durağan ve Osmancık arasındaki antik Pimoliosene bölgesi civarına kadar uzanmakta olduğu muhtemeldir. Kent batıda Amastris ile sınırdaştır ve Devrekani çayını takiben bugünkü Pınarbaşı yakınındaki vadiye dek uzanmaktadır⁶⁰. (Bakınız Harita I)

Pompeiopolis'in yeri yabancı gezginlerin 19.yy içinde yapmış oldukları çalışmalardan⁶¹ itibaren tespit edilmiş olmakla birlikte, ilk olarak 1925 yılında Kastamonu eski eserleriyle ilgili bir kitap yazmış olan Behçet Mehmet tarafından Pompeiopolis antik kentinin üzerinde bulunduğu Zımbılı Tepesinde yapılacak bilimsel kazıların kenti tamamen açığa çıkaracağı belirterek,

⁵⁸ Marek, 1993, s.65.

⁵⁹ Marek, 1993, s.65.

⁶⁰ Marek, 1993, s.66-67.

⁶¹ Fourcade, P.T., ("Mémoire sur Pompeiopolis ou Tasch Kouprou, avec quelques rémarques sur Tovata ou Voyavat", *Maltebrun's Annales des Voyages XIV*, 1811, s.30) yazıtlara dayanarak antik kentin yerini belirlemiş ilk Avrupalı gezgindir, daha sonra Ainsworth (s.84-85) 1842 yılında kenti ziyaret etmiş ve Pompeiopolis antik kenti olduğunu onaylamıştır.

kentte bilimsel çalışmaların yapılmasının gerekli olduğu vurgulanmış ve ayrıca Zımbıllı Tepesinin Taşköprü için adeta bir taş ocağı işlevi gördüğü de belirtilmiştir⁶². Nitekim Geç Osmanlı – Erken Cumhuriyet döneminde ilgili mercilerden alınmış ruhsatlar yardımıyla Zımbıllı Tepesinde taş ocağı olarak işletme açılmış olduğu ve yüzey kalıntılarının yerlerinden sökülerek Taşköprü ve çevresinde devşirme malzeme olarak kullanılmış olduğu anlaşılmaktadır⁶³.

Pompeiopolis kent merkezi bugün Kastamonu ili Taşköprü ilçesinde yer almaktadır. İlçenin merkezinde ve Boyabat çıkışı anayolunun sol tarafında yer alan antik kent, Zımbıllı Tepesi olarak anılan ve en yüksek noktasında denizden 594 m. yüksekliği bulunan bir tepe ile bunun kuzeyindeki daha alçak bir tepe üzerinde yer almaktadır. Gökırmağın kuzeyinde, bu ırmağa kuzey yönden birleşen iki dere arasında yaklaşık 3000 dekametre büyüklüğünde bir sahayı kaplayan⁶⁴ antik Pompeiopolis kentini teşkil etmekte olan iki tepeden yüksekte yer alanı yaklaşık 160x60 m. ölçülerine sahiptir ve büyük olasılıkla Akropolis olarak kullanılmıştır⁶⁵. Antik kentin kurulmuş olduğu Zımbıllı Tepesi Höyüğü olarak anılan alan⁶⁶ ve kuzeydoğusu 1980 yılı itibarıyla sit alanı olarak tescil edilmiştir⁶⁷. (Bakınız Harita III)

1935 yılında Zımbıllı Tepesi, Taşköprü ve dolayısıyla Pompeiopolis antik kenti ile ilgili olarak Talat Mümtaz Yaman⁶⁸ tarafından büyük bir ileri görüşlülük ve duyarlılıkla aktarılmış olan şu satırlar arkeolojik değerlerimize vermiş olduğumuz değeri ve önemi adeta gözler önüne serecek niteliktedir.

“.....Asırlardan beri, evlere, yeni yapılacak binalara süslü taş bulmak için cahilcesine yapılmakta olan hafriyat, bu tepeden pek çok eserleri ortaya çıkarmıştır. Bu tepenin neresi üç metre kazılsa, muhakkak oradan ya bir

⁶² Behçet, M., *Kastamonu Aşarı Kadimesi*, İstanbul 1925 (1341), s.43-44.

⁶³ Yaman, Z., “Kastamonu İli Taşköprü İlçesi Pompeiopolis (Zımbıllı Tepesi Höyüğü) 1984 Yılı Kurtarma Kazısı”, *I. Müze Kurtarma Kazıları Semineri; Ankara 1990*, Ankara 1991, s.65.

⁶⁴ Yaman, 1991, s.63. ; Çakır, N., “Kastamonu İli Taşköprü İlçesi Pompeiopolis (Zımbıllı Tepesi Höyüğü) 1993 yılı Kurtarma Kazısı”, *V. Müze Kurtarma Kazıları Semineri, Didim 1994*, Ankara 1995, s.40.

⁶⁵ Belke, 1996, s.261.

⁶⁶ Kentin kurulu olduğu alanının höyük olarak adlandırılması yeterli veri bulunmadığı için şüphelidir.

⁶⁷ Yaman, 1991, s.63-66 ; Çakır, 1995, s.39. ; Ayrıca Kastamonu müzesinde görülmüş olan çeşitli raporlar.

⁶⁸ Yaman, 1935, s.57.

saray temeli veya işlenmiş sütun başlıkları, mozaikler, mermer sütunlar, heykeller ve diğer daha pek çok şey çıkmaktadır. ne yazık ki 700-800 seneden beri yapıla gelmekte olan gelişigüzel hafriyatla, o devrin değerli eserleri her gün bir parça daha tahrip edilmiş ve her taraf delik deşik edilmiştir. Bu tahribat sırf, yedi sekiz asırdan beri yapılmakta olan evlerin temel taşları, kapıların eşikleri, duvarlara konulacak süslü taşların hatırı için yapılmış ve zevkle, merak ve alaka ile seyredilebilecek, belki de birçok tarihi hakikatlerin meydana çıkmasına yarayacak büyük medeniyet eserleri harap olup gitmiştir. Kati olarak söylenebilir ki Zımbıllı Tepesinde yapılacak ciddi hafriyat, herhalde Atina harabelerinden, akropollerden aşağı kalmayacak bir medeniyet mahsulünü ortaya koyacaktır. Bugünkü Taşköprü kasabasının da üç, dört metre derinliğinden de pek çok eski eserler, kemerler ve mermer sütunlar çıkmaktadır.....”

Maalesef kentin durumu diğer kentlerimizden çok farklı değildir, üstelik ilçenin merkezinde yer almasına rağmen kaçak kazılar süregelmektedir. Bununla birlikte antik kentte 1984 ve 1993 yıllarında Kastamonu Müzesi tarafından yapılan kurtarma kazıları kent hakkındaki bilgilerimize az da olsa yardımcı olmuştur. Bu kazılardan 1984 yılındaki antik kentin kuzeydoğu kesiminde 1999 yılı içinde taşınana kadar 1971 yılından beri faaliyet göstermiş olan Pancar Deposunun olduğu alanda, 1993 yılındaki ise Zımbıllı Tepesinin akropol olarak adlandırılan yükseltisinin kuzey kesiminde gerçekleştirilmiştir.

1984 yılında, Kastamonu Müzesi tarafından 1971 yılında açığa çıkarılmış, fakat müzeye taşınamamış olan mozaikleri yerlerinden kaldırmak amacıyla başlatılmış olan kazı çalışmalarında iki ayrı alan kazılmıştır. 1 numaralı alanda M.S.400 yıllarında kiliseye dönüştürülmüş bir Roma villası olduğu anlaşılan yapı açığa çıkarılmıştır⁶⁹. Bugün bu alanın üzeri tekrar taşla kapatılmış durumdadır ve 1999 yılı içlerine değin de üzerinde Pancar Deposu faaliyetleri devam etmekteydi. (Resim 3-4) Yapının orta mekanının taban mozaikleri sağlam bir zemin üzerinde 0.06 m. kalınlığında su geçirmeyen kırmızı bir harç üzerinde ; renkli cam, fırınlanmış renkli kırma taş ile üçgen ve kübik mermerden yapılmıştır. Mekanda farklı zamanlara ait iki ayrı mozaik tespit edilmiştir. Bunlardan orta mekanın güneyinde yer alan mozaik, daha geç devirde ve diğerine göre daha özensiz bir biçimde yapılmıştır. Mavi ve

⁶⁹ Yaman, 1991, s.68-70.

beyaz renklerin hakim olduğu dalga süslemesine sahip olan mozaığın çevresi ince kırmızı-beyaz bir bantla çevrelenmiştir. Sağlam kalan küçük bir parçada, dikdörtgen bir pano içinde büyükçe bir eşkenar dörtgen ve köşelerde küçük üçgen motifleri görülür. Bu eşkenar dörtgenin içinde, kenarlarında küçük damlalar şeklinde süslemeler bulunan bir dikdörtgen daha yer alır.

Orta mekandaki diğer mozaik ise 1971 senesinde Pancar Deposu inşaatı sırasında açığa çıkmıştır ve bilinen Pompeiopolis mozaiklerinin en dikkat çekicisidir. Figürsel süslemeye sahip olan amblemata kısmını, değişik süsleme ve ölçülerde 6 adet bant çevrelemektedir. Bunların arasında meander, dalga, örgü, asılı kanca, balık pulu ve eşkenar dörtgen içindeki stilize göz motifleri (Resim 5) dikkat çekicidir. Ortadaki amblemata kısmında ise deniz üzerinde geri planda bir yelkenli gemi ve önde giysisiz bir kadın ve bir Triton bezemesi yer alır. (Resim 6) Deniz mavi, dalgalar siyah, ufuk ise beyaz renklidir. Mozaığın dikdörtgen çerçevesi içinde kullanılmış olan kübik taş parçaları amblemataya doğru gelindiğinde daha küçülür. Figürlerden kadının ayak, kol ve gözleri ile Triton'un saç, göz ve karnındaki helezoni kısımlar renkli camlardan yapılmıştır⁷⁰. Hellen mitolojisinde Triton, bir deniz tanrısı olarak görünür ve nadiren de göllerle ilişkilidir. Bu nedenle mozaığın amblemata kısmında yer almış olan betimi bilinen bir mitolojik öykü ile bağdaştırmak çok daha uygun gözükmektedir. Bu öyküde gölde yıkanan kadınları kaçırmaya çalışan Triton, tanrı Dionysos tarafından engellenmiştir⁷¹. Betimde herhangi bir mücadele izi görülmemekle birlikte Triton, dizinden ve kolundan yakalamış olduğu kadını sırtında taşımakta ve kafasını çevirmiş bir halde adeta onu kontrol etmektedir. Böylece daha evelden hafirlerince Nereid-Triton mozaığı olarak tanımlanmış bu mozaikte gölde yıkanan kadınlardan birisinin Triton tarafından kaçırılmasının konu edildiği bir mitolojik öykünün betimlenmiş olması akla daha yakın gelmektedir. Edinilen bilgiye⁷² göre bu mozaik 1971 senesinde açığa çıkartılıp temizlenmiş ve fotoğrafları çekildikten sonra akşam olduğu için ertesi gün kapatılmak üzere olduğu gibi bırakılmıştır. Ancak ertesi sabah geldiklerinde gece boyunca bu mozaığın amblemata kısmında kaçak kazı yapılmış olduğu görülür, elbette cahilce yapılmış bu kazı mozaığın özellikle amblemata kısmının bir daha bir araya getirilemeyecek şekilde tahrip olmasıyla sonuçlanmıştır.

⁷⁰ Zühtü Yaman, Kazı Ön Raporu. ; Yaman, 1991, s.69-70.

⁷¹ Grimal, P., *Mitoloji Sözlüğü*, İstanbul 1997, s.809.

⁷² Taşkoprü sakinlerinden öğrenilmiştir.

1984 yılı 2 numaralı kazı alanı, diğerinin hemen bausında, yüzeyde mozaik izlerine rastlanılmasıyla açılmış ve bu alanda çok bölümlü bir yapı kompleksi açığa çıkarılmıştır. Yapıdaki mozaik döşeli iki mekandan kuzeybatıda yer alanı (Resim 8) oldukça kötü bir durumda koruna gelmiştir. Çeşitli düz bantlar, örgü bantları ile geometriksel süslemeler bulunan mozaik kaplamada dörde bölünmüş eşkenar dörtgenler, daire içinde eşkenar dörtgenler ve dikkörtgen içinde eşkenar dörtgen ve yine içte daire içinde eşkenar dörtgenden teşkil edilmiş stülize göz betimleri bulunmaktadır. (Resim 7) Bu mozaığın kuzeybatı kenarında “*İyilik için İyilikle Gir*” anlamına gelen Hellence bir yazı bulunmaktadır. (Resim 9) Yapıdaki ikinci mozaik ise diğerine nazaran çok daha kötü korunmuştur. Buradaki, hafirleri tarafından helezoni kıvrımlar olarak tanımlanmış süslemeler kırmızı, beyaz ve mavi renklerden oluşturulmuştur⁷³.

1984 yılında kazıları tamamlanmış olan mozaiklerin haricinde, 1955 yılında ortaya çıkartılıp fotoğrafları çekildikten sonra tekrar kapatılmış diğer mozaik de (Resim 10) oldukça ilgi çekicidir. Burçlar Mozaığı olarak adlandırılmış mozaik kaplamanın amblemata kısmında gökyüzü ve güneş sistemi ile ilgili bir betim yer almaktadır. Ortadaki sakallı erkek başının (Helios ?) çevresindeki çift çizgili daire dikey çizgilerle 12 eşit kısma ayrılmıştır. Bunların içinde 12 ayı temsil eden 12 burç yer almaktadır. Bunlar sırasıyla ; kova, balık, koç, boğa, ikizler, yengeç, aslan, başak, terazi, akrep, yay ve oğlak bezemeleridir. Dairenin dışındaki köşelerde ilkbahar, yaz, sonbahar ve kış mevsimlerini sembolize eden kadın figürleri bulunmaktadır. (Resim 11) Amblemata örgü motifi ile çevrelenmiştir ve dış kısımda, daire ve elipslerin keşimesinden oluşan üçgen, baklava ve dikkörtgen motiflerini içeren ve iç içe geçmiş panolardan oluşma bir bezeme bulunmaktadır⁷⁴.

Tüm bu mozaik kaplamaların da işaret ettiği üzere güçlü bir Roma iskanı bulunan antik kentte çok sayıda ve güzel mozaik kaplamalar ile bezemiş villaların bulunmakta olduğu anlaşılmaktadır. Bu nedenle antik kentte yapılacak uzun süreli ve kapsamlı çalışmaların Antakya ve Zeugma gibi kentlerde açığa çıkarılmış mozaikler ile kıyaslanabilecek zengin bir koleksiyon oluşturacağı büyük bir olasılık olarak ortaya çıkmaktadır.

Kastamonu Müzesi tarafından yapılmış olan ikinci kurtarma kazısı 1993 yılında Zımbılı Tepesinin zirvesine yakın bir kısımda gerçekleştirilmiştir⁷⁵. Yayın oldukça kısa ve yetersizdir ve bu nedenle kazının hangi amaçla yapıl-

⁷³ Yaman, 1991, s.70-75.

⁷⁴ Zühtü Yaman, Kazı Ön Raporu.

⁷⁵ Çakır, 1995, s.39-45.

dığının anlaşılmasının yanı sıra açığa çıkarılmış olan yapının ne işlevde ve tam anlamıyla nasıl olduğu da muallakta kalmıştır. Kazı sırasında bol miktarda çatı kiremidine rastlanılmış olması burasının bir bina kalıntısı olduğunu göstermekle birlikte 2 m. kalınlığındaki duvarların bir yapı için aşırı olduğu görülmektedir. Bu nedenle dışta yer alan ve köşesi açığa çıkarılmış bu kalın duvarların daha önceki yayınlarda bahsedilen akropolis sur sistemiyle⁷⁶ ilgili olması akla yakın gelmektedir. Ayrıca, kazılan alanda oldukça karışık bir halde bulunmuş Hellenistik ve Bizans dönemi sikkeleri ve yine karışık bir halde bulunmuş seramik ve cam parçaları da hafirlerinin dediği gibi bu duvarın sonraki evrede onarım görmüş olduğunu onaylamaktadır. Muhtemelen bu bölümdeki eski ev yapılarının arasına veya onların tahrip edilmesiyle geç dönemde bir savunma sistemi oluşturulmuş olmalıdır. 1993 yılı kazı alanı daha sonradan kısmen kapatılmıştır, ancak burası da 1984 yılında kazılmış alandaki duvarların akıbetine uğramıştır. Günümüzde duvarlar halen görülebilmekle birlikte herhangi bir tedbir alınmamış olduğu için özellikle üst ve yan kısımlar göçmüştür. (Resim 12-13)

Sit olarak tescil edilmiş alanın doğusundaki sanayi sitesindeki binaların inşaatı sırasında çok sayıda sütun ve sütun başlığı ile çeşitli yapı taşlarının çıkarılmış olduğu Taşköprü sakinleri tarafından aktarılmaktadır. Elbette herhangi bir kontrol altında olmayan bu inşaatlar sırasında bulunmuş malzemelerin büyük bir bölümü yeniden gömülmüş, çok az bir bölümü de bugünkü İtfaiye binasının bahçesine gelişigüzel bırakılmıştır. (Resim 16-17) Bunun yanı sıra sanayi sitesinin yanındaki camiinin inşası sırasında da çok sayıda mezarın açığa çıkarılmış olduğu aktarılmaktadır. Bu mezarların akıbeti de bilinmemektedir. Bir diğer önemli nokta da ilçe içerisindeki tüm yeni inşaat kazılarında antik kalıntı ve buluntuların ortaya çıkmakta olduğunun bildirilmesidir. Çıkan buluntu ve kalıntılar da yine ya gömülmekte ya da itfaiye bahçesine bırakılmaktadır. Küçük buluntuların akıbeti ise elbette meçhuldür...

Arkeolojik sit alanı her ne kadar yapılaşmaya kapalı olsa da arazi halen tarım için kullanılmaktadır. Çünkü arazinin büyük bölümü şahıs arazisi niteliğindedir. Bu tarım faaliyetleri sonucunda çok sayıda buluntu açığa çıkmış ve çıkmaktadır. Şu anda kenti gezen insanların göreceği ilk şey de tüm arazi yüzeyini kaplamakta olan seramik parçaları, mozaikler, cam ve mermer kaplama parçaları ile bazı kesimlerde açığa çıkmış duvar kalıntılarıdır. Tüm bu kalıntı ve buluntular kent alanının ne kadar büyük ve önemli olduğunu adeta gözler önüne sermektedir. Ancak hem bu buluntular hem de diğer kalıntılar

⁷⁶ Yaman, 1991, s.67. ; Belke, 1996, s.261.

arazi yapısı ve iklim koşulları nedeniyle devamlı olarak tahribata uğramaktadır. Üç tarafından akarsularla çevrelenmiş olan alan, bu suların ve bölgenin bol yağışlı ikliminin yardımıyla büyük bir erozyon faaliyetine maruz kalmaktadır. Antik kentin kuzey kesiminin pancar deposu olarak kullanılması da kente oldukça zarar vermiştir. Büyük iş makineleri yardımıyla daha çok düz alan yaratmak için tepenin kuzey yanı zaman içinde kesilmiş ve bunun sonucunda da duvar kalıntıları açığa çıkmıştır. (Resim 15) Zımbıllı Tepesinin hemen doğusundan geçen ve sit sınırını da belirleyen Boyabat-Samsun karayolu da antik kente zarar vermiş bir diğer etmendir. Bu yolun yapım çalışmaları sırasında arkeolojik kalıntıların görülmesinden sonra yol, her ne kadar biraz daha doğuya kaydırılmışsa da⁷⁷ inşaat sırasında tepenin doğu kesimi adeta bir bıçak gibi kesilmiş ve bu yamaçta çok sayıda duvar kalıntısı açığa çıkmıştır. (Resim 14) Belirli bir düzen izlemeyen bu duvar kalıntıları adeta tepenin tüm doğu yamacı boyunca bazen yatay yüzeyi açığa çıkmış şekilde bazen de bir kısmı sökülmüş dikey bir halde görünmektedir. Genelde harçla tutturulmuş moloz taştan yapılmış olan duvarlar, ya bir geç dönem savunma sistemine ya da daha büyük ihtimalle geç dönem yapılarına aittir. Burada açığa çıkmış olan duvar parçalarının belli bir düzen izlemiyor olmaları ve farklı seviyelerde ortaya çıkmaları bunların birbirlerinden bağımsız yapılar olması ihtimalini güçlendirmektedir. Bununla birlikte Zımbıllı Tepesinin akropol olarak anılan yükseltisinin geniş bir sur ile çevrelenmiş olduğu düşünülmektedir⁷⁸. Ancak şu anki kalıntılarla net bir yorumda bulunmak mümkün olmadığı gibi görülen bu duvar parçalarının sur sistemiyle bir ilişkisinin olabileceğine de inanmak çok zordur.

Pompeïopolis antik kentinin suyunun bugünkü Taşköprü'nün 5-6 km. kuzeybatısında yer alan Aygır dağındaki temiz su kaynaklarından sağlanmış olduğu ve bu suyun, üstü kapak taşlarıyla veya tuğlalarla örtülü 0.80 m. yüksekliğinde ve 0.50-0.60 m. genişliğinde su kanalları yardımıyla getirilmiş olduğu bu yüzyılın ilk yarısında görülebilir durumda olan kalıntılar sayesinde tespit edilmiştir⁷⁹. Ayrıca 1984 yılı kazılarında açığa çıkarılmış olan, yer altında basit taşlarla ve tuğlayla kapatılmış su tesisatının Aygır dağından kente su taşımak için kullanılmış kanallarla bağlantılı olduğu düşünülmektedir⁸⁰.

Pompeïopolis kentinin varlığını tescil eden diğer buluntuların büyük bir bölümü antik kentin güneyinde yer alan itfaiyenin yan tarafına gelişigüzel atılmış, birkaç tanesi de itfaiyenin bahçesinde ve arka tarafta duvarların ara-

⁷⁷ Yaman, 1991, s.66.

⁷⁸ Belke, 1996, s.261.

⁷⁹ Yaman, 1935, s.57.

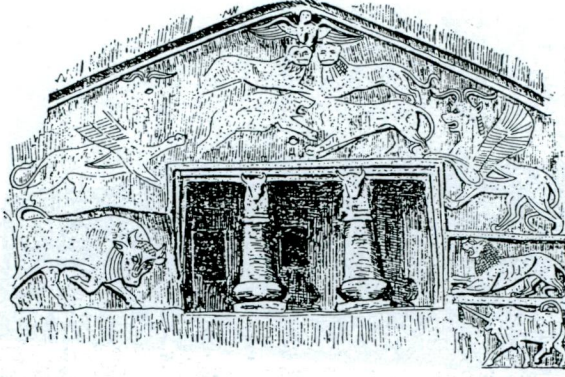
⁸⁰ Belke, 1996, s.261.

sındadır. Bu buluntuların arasında Roma devrine ait Attika tipi sütun kaide-leri, işlemeli büyük bir konsol, büyük bir arşitrav-friz bloğu, işlevi anlaşılama-yan mimari elemanlar, Geç Roma-Bizans dönemlerine ait İon ve Korinth tipi sütun başlıkları, mezar stelleri, pişmiş topraktan büyük pithoslar oldukça dikkat çekicidir. Elbette bu buluntuların nereden gelmiş olduğu net olarak bilinmemektedir. Ancak bir çoğunda kepçeyle çıkarmaktan dolayı oluşmuş izler görülmektedir. Bu nedenle, bunların yukarıda değindiğimiz gibi ilçe içerisindeki bina inşaatları esnasında bulunmuş olmaları muhtemeldir. Taşköprü içinde görülebilen diğer buluntulardan bir tanesi Cezaevi dış duvarında görülmüş yazıt parçası⁸¹ ile Jandarma Karakolu bahçesinde duran onur yazıtı, pedestal ve Korinth başlığıdır. Bunların da nerede bulunmuş oldukları bilinmemektedir.

Yukarıda aktarılan tüm verilerden anlaşılacağı üzere Pompeiopolis antik kenti özellikle Roma imparatorluk döneminde iskan edilmiş ve büyük oranda Romalı karakter taşıyan bir yerleşim olmalıdır. Kentin kurulmuş olduğu alan çevresindeki zengin tarım arazisine egemen bir konumdadır ve kent Gökırmak gibi bir akarsuya sahip olmasıyla da fiziki anlamda tüm yeterlilikleri taşımaktadır ve bu nedenle zengin bir yerleşim olması muhtemeldir. Rastlantusal buluntuların da gösterdiği üzere kent sadece Zımbıllı Tepesi ile sınırlı kalmayarak modern ilçenin içlerine kadar uzanmaktaydı. İlerde yapılabilecek bilimsel çalışmaların hem Roma-Bizans kenti hem de haklarında çok fazla bilgimiz bulunmayan Paphlagon, Pala ve Gaşga kavimleri hakkında bilgiler sağlayacağı bir temenninin ötesinde büyük bir ihtimal olarak görülmektedir. Zımbıllı Tepesindeki muhtemelen erken dönemlerden itibaren yerleşilmiş olan mağara ve antik kentin çevresindeki zengin tarım arazisi ile korunaklı sayılabilecek stratejik konumu antik kentin ve dolayısıyla Taşköprü ilçesinin oldukça eski bir tarihe sahip olduğu ihtimalini güçlendirmektedir. Ancak bu ihtimalin gerçekliği uzun süreli bilimsel kazılar ve araştırmalar neticesinde netlik kazanabilir ve temennimiz de bir an önce çalışmalara başlanılarak kentin farkına daha hızlı bir şekilde varılmasıdır⁸².

⁸¹ Marek, 1993, Taf.44.3

⁸² Antik kentle ilgili hazırlanmış tez çalışması için Bakınız : Baran, Abdulkadir., "Antik Pompeiopolis (Taşköprü) Kenti", Ankara Üniversitesi Sosyal Bilimler Enstitüsü, (Yayınlanmamış Yüksek Lisans Tezi), Ankara 2000



Resim 1 - Kalekapı Kaya Mezarı Cephesi Çizimi (Gall, 1966, Abb. 1).



Resim 2 - Kalekapı Kaya Mezarı.

A. Kadir Baran



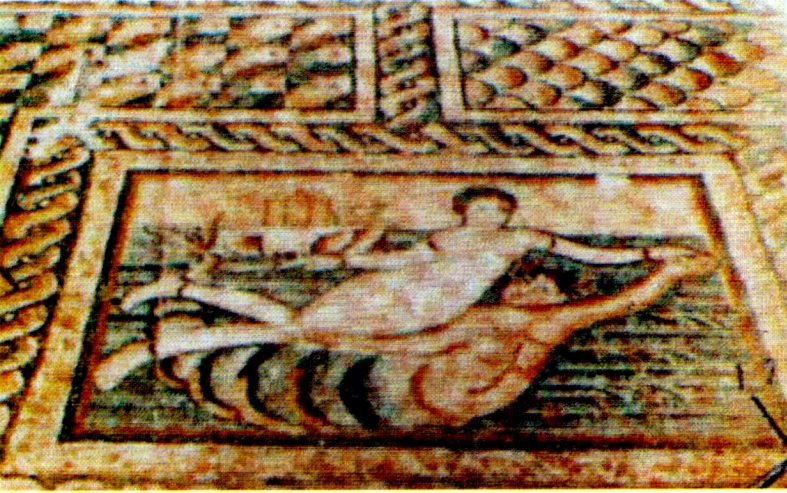
Resim 3 - Zımbıllı Tepesinin kuzeydoğusundaki pancar deposu olarak kullanılmış kesim.



Resim 4 - Zımbıllı Tepesinin kuzeydoğusundaki pancar deposu olarak kullanılmış kesim.

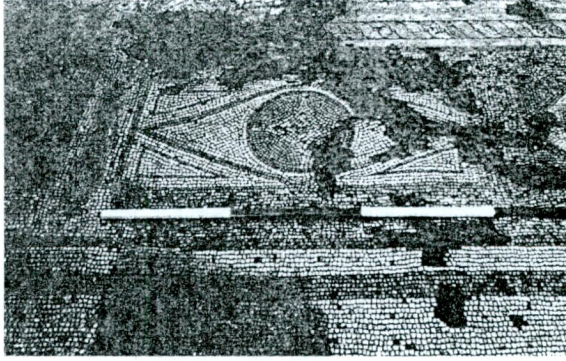


Resim 5 - Tritonlu Mozaik, bant detayı (Kastamonu Müzesi).

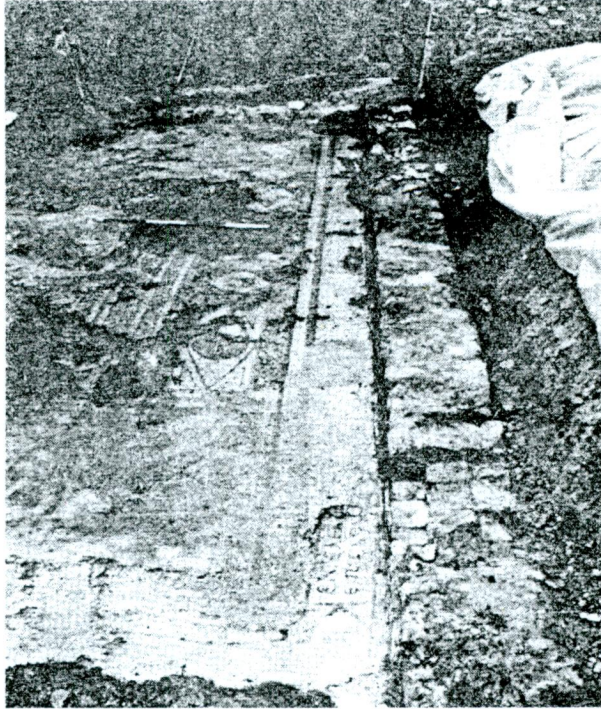


Resim 6 - Tritonlu Mozaik, amblemata kısmı (Taşköprü Tanıtım Broşürü).

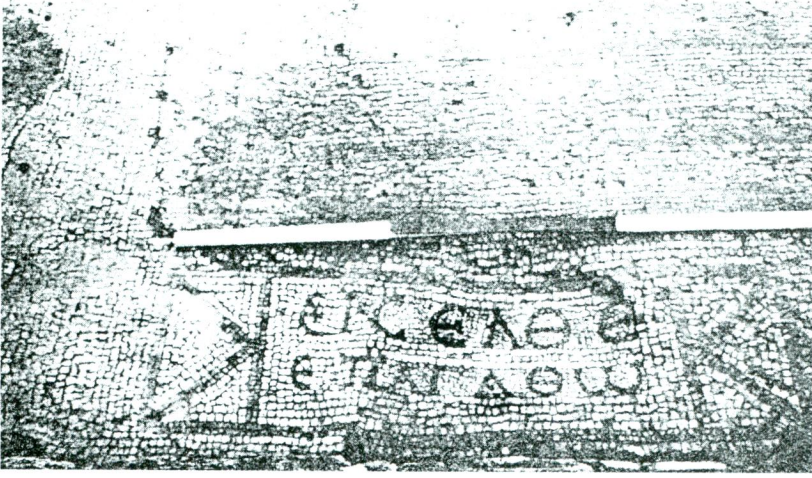
A. Kadir Baran



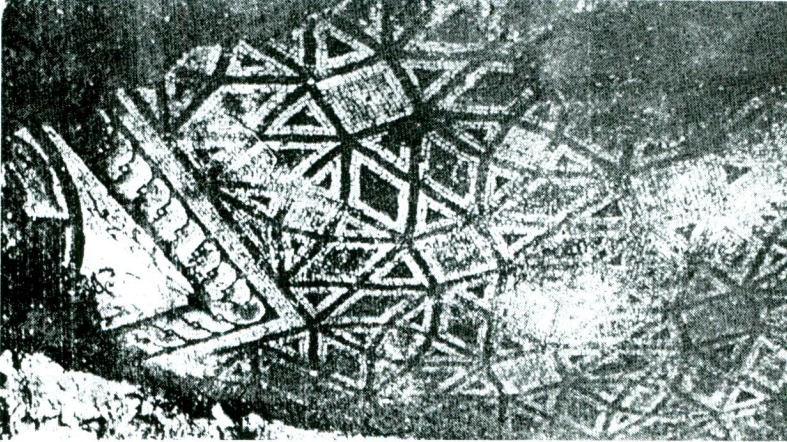
Resim 7 - 1984 yılı 2 Numaralı Kazı Alanı 1. mozaik kaplama, detay
(Yaman, 1991, Resim 50).



Resim 8 - 1984 yılı 2 Numaralı Kazı Alanı, 1. mozaik kaplama (Yaman 1991, Resim 45).



Resim 9 - 1984 yılı 2 Numaralı Kazı Alanı, 1. mozaik kaplamadan yazıt
(Yaman 1991, Resim 46).



Resim 10 - Burçlar Mozaïği (Kastamonu İl Yıllığı 1973).

A. Kadir Baran



Resim 11 - Burçlar Mozaigi Amblemata köşe figürü (Kastamonu İl Yıllığı 1973).



Resim 12 - 1993 yılı Kazı Alanı, 1999 yılı durumu.



Resim 13 - 1993 yılı Kazı Alanı, 1999 yılı durumu.

A. Kadir Baran



Resim 14 - Zımbılı Tepesi Doğu yamacında görülen harçlı duvarlardan bir örnek.



Resim 15 - Zımbılı Tepesinin Kuzey yamacında pancar deposu olarak kullanılan alanda açığa çıkmış duvar kalıntularından birisi.



Resim 16 - Taşköprü itfaiyesinin yan tarafına atılmış mimari elemanlar.



Resim 17 - Taşköprü itfaiyesi bahçesindeki mermer steller.

