

DOĞUM VE KORUYUCULUK İLE İLİŞKİLİ FİBULA-İĞNE KULLANIMI

THE USE OF FIBULAE-PINS RELATED TO BIRTH AND PROTECTION

Makale Bilgisi | Article Info

Başvuru: 16 Eylül 2020
Hakem Değerlendirmesi: 03 Kasım 2020
Kabul: 01 Aralık 2020

Received: September 16, 2020
Peer Review: November 03, 2020
Accepted: December 01, 2020

DOI : 10.22520/tubaar2020.27.008

Emre ERDAN* - Gül Tuğçe TOPRAK - Elif SIDAL GÖKDAĞ*****

ÖZET

Kadınlar, içgüdüsel olarak hamilelik, doğum ve sonrasında tarih boyunca koruyucu bir rol oynamışlardır. Bu bağlamda kadınlar, hamilelikte ve doğumdan sonra bebeklerini kötü ruhlardan koruduğuna inandıkları ilahi varlıklara apotropaik yaklaşımlar sergilemişlerdir. Bu çalışma, fibulaların kadınlarla, batıl inançlarla ve doğumla ilişkisini açıklamayı amaçlamaktadır. İlk uygulamalar, fibula gibi işlev gören iğnelerin kadınlar ve tanrıçalar tarafından benzer inançlar bağlamında kullanıldığı bilinen Yakın Doğu toplumlarında ortaya çıkmaktadır. Muhtemelen fibulaların ve iğnelerin koruyucu yönleri hakkındaki inanç, kültürleşme veya göç gibi faktörlerin bir sonucu olarak, özellikle MÖ 1. binyılda Batı toplumlarının dini geleneklerine de yansımaya başlamıştır. Burada da nesnelere özellikle doğumla ilgili olarak tanrıçaların kutsal alanlarına sunulduğu görülmektedir. Yazıtlardan ve tasvirlerden de anlaşılacağı üzere fibulalar ve iğneler çoğunlukla tanrıçaların kimlikleriyle ilişkilendirilmiştir. Çalışmamız kapsamında Yakın Doğu'da Lamaštu-Pazuzu ve Batı Anadolu'dan İtalya'ya doğurganlığı temsil eden tanrıçalar ile fibula ve iğnelerin ilişkileri incelenmiştir. Bu bağlamda, günümüzde devam eden fibulaların ve iğnelerin kötü ruhlara karşı koruyucu bir nesne olduğu inancı açıklanmıştır.

Anahtar Kelimeler: Fibulalar, İğneler, Kadın, Doğum, Koruyuculuk.

* Doç. Dr., Aydın Adnan Menderes Üniversitesi, Fen Edebiyat Fakültesi, Arkeoloji Bölümü,
e-posta: erdanemre@gmail.com ORCID: 0000-0002-4389-2016

** Öğrenci, Aydın Adnan Menderes Üniversitesi, Sosyal Bilimler Enstitüsü, Arkeoloji ABD Yüksek Lisans Öğrencisi,
e-posta: tugcetoprak319@gmail.com ORCID: 0000-0002-0831-2493

*** Öğrenci, Aydın Adnan Menderes Üniversitesi, Sosyal Bilimler Enstitüsü, Arkeoloji ABD Yüksek Lisans Öğrencisi,
e-posta: elifsidalll@gmail.com ORCID: 0000-0002-5087-9928

ABSTRACT

Instinctively, women have played a protective role during pregnancy, childbirth, and the aftermath throughout history. In this context, women displayed apotropaic approaches to divine beings, which they believe to protect their babies from evil spirits during pregnancy and after birth. This study aims to explain the relationship between fibulae with women, superstitions, and childbirth. The first practices appear in Near Eastern societies, where it is known that pins, which functioned like fibulae, were used by women and goddesses within the context of similar beliefs. Probably, the belief about the protective aspects of fibulae and pins were also began to be reflected in the religious customs of Western societies, especially in the 1st millennium BC, as a result of factors such as acculturation or migration. Here, too, it is seen that the objects are primarily offered to the sacred areas of goddesses, especially in relation with birth. As can be seen from the inscriptions and descriptions, fibulae and pins were mostly associated with the identity of the goddesses. Within the scope of our study, the relations of fibula and pins with Lamaštu-Pazuzu in the Near East and with goddesses representing fertility from Western Anatolia to Italy was examined. In this context, the belief which continues today that fibulae and pins were a protective object against evil spirits has been explained.

Keywords: Fibulae, Pins, Woman, Childbirth, Protection.

GİRİŞ

Günümüzde görünümleri ve işlevsel özellikleri bakımından çengelli iğneler ile eşdeğer tutulan fibulalar; heykel, stel, kabartma ya da figürinler üzerinde yer alan, mezar ya da tapınak armağanı olarak bırakılan hem birer kült objesi hem de günlük hayatta kullanılan süs objesi olarak tanımlanabilecek nesnelere dir. Antik kaynaklardan fibulalar hakkında edinilen bilgiler; tapınak armağanı olarak bırakıldıkları¹, tanrıçaların ve kadınların kıyafetlerinde kullanıldıkları², antik çağ tıp uygulamalarında³ ve hatta cinayet silahı olarak⁴ kullanıldıkları yönündedir. Söz konusu objeler genellikle bronzdan üretilmelerine karşın altın, gümüş, demir, pirinç, elektron, fildişi ve kemik gibi örnekleri de repertuardan bilinmektedir. Fibulalar temel olarak; gövde (yay), iki adet ayak (abacus), zemberek, iğne ve iğne tutamak plakasından oluşmaktadır⁵.

Fibulaların ilk olarak hangi uygarlık tarafından kullanıldığı bilinmese de İÖ 2. binyılın sonlarında ilk kez Doğu Avrupa'da ortaya çıktığı düşünülmektedir⁶. Kültürel katmanlarda yaşanan görüş ayrılıkları nedeni ile fibulalar için çeşitli köken merkezleri önerilmiştir. Kuzey Avrupa ya da İskandinavya Bölgesi, Orta Avrupa, Kuzey İtalya veya Kıta Yunanistan ilk kez fibulaların kullanım gördüğü bölgeler olarak yorumlanmaktadır⁷. Geç Miken IIIB Döneminde Avrupa ve Akdeniz Bölgesinde oldukça yaygın olarak kullanılan fibulalar bu sürecin bitiminden önce Kıbrıs, Kilikya ve Yakındoğu'ya ulaşmıştır⁸. Ege ve Doğu Avrupa gelenekleri ile paralellik gösterdiği bilinen Yakındoğu örneklerinin öncülere İÖ 13-12. yüzyıllarda görülmektedir⁹. En yoğun kullanım dönemi ise İÖ 8-6. yüzyılı kapsayan Geç Geometrik ve Erken Arkaik Dönemlerdir¹⁰. İÖ 5. yüzyılın sonlarından itibaren yünlül bir kumaştan üretilen Dor giysilerinin yerini ince ve ketenden üretilen İon khitonlarının alması ile batıda kullanımının azaldığı ve zamanla kullanımdan kalktığı görülmektedir¹¹. Roma Dönemi'nin başlarında yeniden canlanan fibula üretimi ve kullanımı, Geç Roma Dönemi ortalarında broş ve tokaların yaygınlaşmasına bağlı olarak azalmıştır¹².

Doğuda da batıdaki artışa paralel olarak İÖ 8. yüzyılda Suriye ve Filistin coğrafyasında fibula kullanımını oldukça yaygınlaştırmış¹³, bölgeye özgü tekniklerle yeni formlar oluşmaya başlamıştır¹⁴. Stronach, Yakın Doğu'nun kendine özgü formlarını Yarım Daire Biçimli, Kemerli, Üçgen Formlu ve tepe noktası ek bir döküm elemanı ile belirginleştirilmiş fibulalar olarak dört alt grupta toplamıştır¹⁵. Yakın Doğu fibulaları ile ilgili kapsamlı araştırmaları bulunan Pedde, Yakın Doğu fibulaları için en önemli yeniliği, "dirsekli" olarak da değerlendiren üçgen formlu fibulalardaki gelişim olarak tanımlamaktadır¹⁶. İÖ 7. yüzyılda, Asur'a özgü çok gösterişli eklentili formlar ortaya çıkmakla birlikte bu dönemde fibula yayılımını Asur İmparatorluğu'nun sınırlarıyla paralellik göstermektedir. Aynı zamanda benzer formların Kafkasya ve Urartu topraklarında da bulunması, etki alanının bu bölgeleri de kapsadığını yansıtmaktadır¹⁷. İÖ 7. yüzyıl sonu 6. yüzyıl başlarında üçgen fibulaların ağırlıklı olarak kullanıldığı görülmektedir. Söz konusu fibulaların dağılım alanı bu tarihlerde Filistin, Luristan ve Güney Babil'e kadar uzanarak bütün Bereketli Hilali içine almaktadır¹⁸. İÖ 6. yüzyılın ikinci yarısında Akhemenid Dönemiyle beraber fibula tiplerinde değişimler izlenmektedir. Bu durum giyim alışkanlıklarındaki bölgesel farklılıkların belirginleşmesiyle açıklanabilir. Akhemenid Döneminin sonunda, tıpkı batıda olduğu üzere Yakın Doğu tipi fibulaların kullanımı da sona ermektedir¹⁹.

Fibulalar özelinde, temel kaynak olarak değerlendirilebilecek Blinkenberg²⁰ ve Muscarella'nın²¹ yayınlarının yanı sıra Prähistorische Bronzefunde bantları ile Yakındoğu²², Kıta Yunanistan²³, Ege Adaları²⁴, Anadolu²⁵ ve İtalya'da²⁶ ele geçen fibulalar kapsamlı olarak değerlendirilmiştir. Bu çalışmalarda çoğunlukla fibulaların biçimsel ve bezemelerine göre tipolojik ve kronolojik olarak sınıflandırılmaları üzerinde durulmuş, çoğunlukla işlevsel özellikleri bakımından salt tekstil ile ilişkilendirilerek, manevi anlamlarının yeterince vurgulanmamıştır. Bu kapsamda Muscarella ve Pedde'nin fibulalar üzerine apotropaik yaklaşımlara dikkat çektiği bilinmekle birlikte ilgili çalışmaların söz konusu nesnelere yüklenen koruyucu vasıf ve bu inanç sisteminin devamlılığı ya da kültürel aktarımı ile ilgili yeterince

¹ Hdt. 5.88.

² Hom. Il. 5.420-425; Hom. Od. 18.293; Hom. Od. 19.226-256; HH. 5.86.

³ Cels. 5.26; Baykan, Celsus'un tıp uygulamalarında cerrahi dikişte kullanılan fibula tanımının tepeli/topuzlu düz iğneleri kastettiğini düşünmektedir. Ayrıntılı bilgi için bkz. Baykan 2015: 7-9.

⁴ Hdt. 5.87-88; Soph. OT. 1255-1280; Eur. Hec. 1165-1170.

⁵ Erdan 2018: 15.

⁶ Muscarella 2007: 173.

⁷ Muscarella 1964: 34.

⁸ Muscarella 1967: 41-42.

⁹ Erdan 2018: 13.

¹⁰ Brøns 2014: 60.

¹¹ Thiersch 1906: 404-405; Brøns 2017: 363.

¹² Demirel 2013: 33.

¹³ Stronach 1959: 185.

¹⁴ Pedde 2018: 352.

¹⁵ Stronach 1959: 85.

¹⁶ Pedde 2000: 313.

¹⁷ Muscarella 1984: 413.

¹⁸ Pedde 2001: 492.

¹⁹ Pedde 2001: 492-494.

²⁰ Blinkenberg 1926.

²¹ Muscarella 1967.

²² Pedde 2000.

²³ Kilian 1975.

²⁴ Sapouna-Sakellarakis 1978.

²⁵ Caner 1983.

²⁶ von Eles Masi 1986.

detaylı bilgi barındırmadığı görülmektedir. Bu eksikliğin giderilmesi amacıyla oluşturduğumuz çalışmamızın başlıca amacı, iğne ve fibulaların işlevsel özelliklerinden ziyade, yazılı kaynaklar ve arkeolojik bulgular aracılığıyla tespit edilen dinsel kullanım alanlarını vurgulamaktır.

YAZILI KAYNAKLAR IŞIĞINDA TUNÇ ÇAĞLARINDA FİBULA VE İĞNELER; KADIN, DOĞUM VE İNANÇ İLİŞKİSİ

Doğu dillerinde fibula anlamını karşılayabilecek Akadca *dudittu/tudittu*²⁷, Sümerce *dudinatu/dudinetu*²⁸ olarak isimlendirilen kelimenin anlamı tartışmalı olmasına karşın *Lamaštu* yazıtlarından yola çıkarak iğne/çengelli iğnelere karşılık geldiği düşünülmektedir²⁹. *Tudittu*, Klein tarafından “*Kıyafetin içinden geçirilen böyle bir iğne kullanıldığında, göze bir iplik takıldı, daha sonra yayın etrafına iliştirilirdi. Delikten geçen kordonu süslemek için dişli inciler ve silindir mühürler kullanılırdı. Dekoratif etkiye ek olarak, süs iğneleri giysiye güvenli bir tutuş sağlıyordu. Bu rolleri gereği daha pratik olan fibulalarla değiştirildiler, fibulalar Orta Tunç Çağı'nın son derece ince ve sanatsal tasarımlı iğneleri kadar kırılğan değillerdi*” sözleriyle açıklamakta, fibulaların öncülleri olan süs iğnelere (gözlü iğne) verilen genel bir isim olduğuna değinmektedir³⁰. Delitzsch ise daha genel bir yaklaşımla anılan kelimeleri kadınların göğsüne taktıkları, kıyafetlerine ve takılarına ait bir parça olarak tanımlamaktadır³¹. *Tudittu* teriminin çengelli iğneyi tanımladığı düşünülmeye karşın yazılı kaynaklarla çağdaş dönemlere tarihlenen herhangi bir fibula henüz bulunmamıştır. Bu nedenle Yakındoğu'da Tunç Çağlarına ait fibulalar ile ilgili edinilen bilgiler yazılı kaynaklar ile sınırlı kalmaktadır. Bu durum çengelli iğnelerin anılan tarihlerde fildişi gibi organik malzemeler kullanılarak üretilmiş olduğunu düşündürmekle beraber, bu görüşümüz varsayımdan öteye gitmemektedir.

Tudittu hem tanrıçaların hem de kadınların göğüslerine taktıkları, düğünlerde gelinlere verilen ve altın, gümüş, bakır, bronz, fildişi ve yarı değerli taşlardan üretilen bir süslemedir³². *Tudittu* aynı zamanda İnanna/İştâr'ın cinsel tanrıça kimliğini ve dişliliğini ifade eden özünde kadınsı bir nesnedir³³. Özellikle *Lamaštu* metinlerinde hamile kadınlar ve yeni doğan bebeklerin kötü ruhlardan korunmasında kullanılan tılsımlı güçlere sahip olduğuna inanılan nesnelere arasında fibulalar ile eş değer tutularak yer bulmaktadır³⁴. Doğurganlığı ve bereketi simgeleyen

tanrıça Artemis'in göğsünden sarkan yumurta benzeri nesnelere de aslında bir *tudittu* eklentisi olduğunu ileri süren görüşler bulunmaktadır³⁵. Asur Ticaret Kolonileri süreci ve sonrasında Hititçe metinlerde de *tudittu* kelimesi ile karşılaşılmaktadır. Hititçe metinlerde kelime saptamak, çengelle tutturmak anlamına gelmekle birlikte³⁶, kelimenin geçtiği tabletler incelendiğinde fibulanın veya öncülü olan süs iğnelerinin karşılığı olarak kullanıldığı anlaşılmaktadır.

Eski Mezopotamya'da iğneler kadınlar için doğumundan itibaren bir anlam ifade etmekte, yaşamının ileriki safhalarında ise statü sembolü olarak kullanılan bir materyal olmaya devam etmektedir. Yazılı belgelere göre burada bakire kızları tanımlamak için “*elbise iğnesi bir delikanlı tarafından gevşetilmemiş*” ifadesi kullanılırdı³⁷. Mezopotamya'da erkeklerin cinsel güçlerini iyileştiren Şaziga büyülerinde iğneWre değinildiği bilinmektedir. Bu büyülerin bir tanesinde gergin olan erkeği sakinleştirmek için bir iğnenin deliğinden fare tendonu geçirildiği, böylece *hymne* benzeri bir görüntü oluşturulduğu, son olarak bu nesnenin kadın ve erkeğin başının yanına yerleştirildiği anlatılmaktadır³⁸.

Yakın Doğu yazılı kaynaklarında iğneler İnanna/İştâr mit ve ritüellerinde sıkça yer bulmaktadır. Sümer tapınaklarında cinsiyet değiştirmiş veya cinsiyetsiz olarak nitelendirilmiş kişilerin hizmet etmesi olağan bir durumdur ve İnanna, insanların cinsiyetlerini değiştirebilme gücünü elinde bulduran tanrıçadır. Akad kralı Sargon'un kızı ve tarihin ilk kadın şairi olan Enheduanna, kadından erkeğe dönüştürme ritüelinde yapılanları şu şekilde yazmıştır: “*Kutsal ayinde, O (İnanna), bir kadının elbisesini bağlayan broşu (fibula) alır. İnce, gümüş iğneyi kırar. Bakirenin kalbini erkekmış gibi kutsar. Ona bir asa verir*”. *Bir erkeğin kadına dönüşme ritüeli ise; “Asasını kırar. Bir kadının elbisesini bağlayan broşu (fibula) ona verir.*”³⁹. Burada açık olarak tarif edilen, metnin oluşturulduğu döneme ait fibula ya da iğnelerin kadın kimliğinin bir parçası olduğudur. Akad kralı Sargon'un mağlup ettiği bir düşmanına uyguladığı ve küçük düşürücü olarak duyurduğu uygulamalardan bir tanesinde düşman erkeklerinin elbiselerine *tudittu* taktığını bildirmektedir. O dönemde yalnızca kadın kıyafetinin bir unsuru olarak kabul edilen bu parçaların düşman erkeklerine takılması onları kadın gibi gösterip utandırmıştır⁴⁰. Nitekim *tudittu*, söz konusu süreçte yalnızca kadın ve tanrıçaların kullanımında olan ve erkekler tarafından sadece sunu amaçlı değerlendirilen nesnelere arasında yer almaktadır⁴¹.

²⁷ Gelb v.d. 2004: 168-169.

²⁸ Gelb v.d. 2004: 168-169.

²⁹ Klein 1983: 255-284; Farber 2014: 213, 221, 330.

³⁰ Klein 1983: 257.

³¹ Delitzsch 1896: 211.

³² Dales 1963: 32.

³³ Tanaka 2013: 48-49.

³⁴ Dales 1963: 32-33.

³⁵ Hill 1992: 94.

³⁶ Hoffner/Güterborck 1997: 207.

³⁷ Cooper 2002: 92.

³⁸ McCaffrey 2014: 77.

³⁹ Meador 2000: 165-166.

⁴⁰ Kouwenberg 2015: 166.

⁴¹ Klein 1983: 271.

Akadça *Kirid*, Sümerce *Kirissu* kelimeleri de elbise iğnesi, saç iğnesi, dikiş iğnesi olarak çevrilmiştir. Kelimenin elbise iğnesi olarak çevrilmesi daha doğrudur zira metinler incelendiğinde fibulalar ve süs iğneleri gibi *Lamaštu* muskası olarak kullanıldığı da görülmektedir⁴². Yine bazı metinlerde kelimeye kadınlara özgü bir obje olduğu belirtilen anlamlar yüklenmiş, bir Sümer büyü metninde bebek kordonu kesilmeden önce doğum görevlisinin yapması gerekenler şu şekilde anlatılmıştır: “Eğer yeni doğan bebek erkekse eline bir silah (tukul) veya bronz kılıç ver. Eğer yeni doğan bir kız ise eline bir yün eğirme iğnesi (bala) ya da elbise iğnesi (kirid) ver”⁴³.

DEMİR ÇAĞLARDAN ERKEN ORTA ÇAĞ'A YAKINDOĞU, AKDENİZ VE AVRUPA'DA FIBULA VE İĞNELERİN DOĞUM VE KORUYUCULUK İLİŞKİSİ

Demir Çağlarında, Tunç Çağlarının aksine fibulalarla ilişkili olarak hem yazılı kaynaklar hem de arkeolojik materyaller bulunmakta bu nedenle nesnelere yazılı belgelerle desteklenerek değerlendirilmektedir. Bu bağlamda kökeni İÖ 3. binyılda Sümer metinlerine dayanan ancak fibulalar ile ilişkisi İÖ 1. binyılda büyü metinleri ve amuletler üzerinde yer alan tasvirler ile teyit edilen *Lamaštu*, Yakınoğu toplumlarında fibulaların kadın, doğum ve koruyuculuk yönünü ön plana çıkaran etmen olarak görülmektedir. Tanrı Anu'nun kızı olarak tanrıça sıfatı bulunan *Lamaštu*, inanç sisteminde kadınların doğum yapmasını zorlaştırmak, bebekleri anne karnında ya da doğduktan sonra öldürmek için çabalayan ve lohusa kadınların düşmanı olarak anılan bir dişi demondur⁴⁴. *Lamaštu* genellikle uzak dağlar, bataklıklar, çöller ve çalıklarda vahşi hayvanlarla temas halinde bulunmakta, domuz ve köpek gibi kirli sayılan hayvanları emzirmekte, ellerinde yılanlar tutarak bir eşek ve tekneyle seyahat etmektedir⁴⁵. Tasvirlerinde ondan korunmak için insanlar tarafından ona armağan edilen tarak, yün eğirme iğnesi ve süs iğnesi kabartmaları görülmektedir⁴⁶. Tarak, yün eğirme iğnesi ve süs iğneleri Yakınoğu kültüründe kadınların simgeleri olarak kabul edilmekte ve Geç Tunç Çağından sonra betimlerde görülen söz konusu iğnelerin yerini fibulalar almaktadır⁴⁷. Yazılı kaynaklarca *Lamaštu*'nun doğum yapan kadınlardan aralarında fibulaların da yoğunlukta olduğu kimi ürünler aldığı belgelenmiştir⁴⁸.

Bu kötü ruhlu demonlara ve evlerdeki kötü ruhlara karşı

⁴² McCaffrey 2014: 77.

⁴³ McCaffrey 2014: 76.

⁴⁴ Götting 2011: 439.

⁴⁵ Farber 2014: 3.

⁴⁶ Wiggermann 2000: 220-221.

⁴⁷ Wiggermann 2000: 221.

⁴⁸ Ayrıntılı bilgi ve metin transkripsiyonları için bkz. Farber 2014: 157, 159, 270.

özellikle yeni doğmuş bebeklerin koruyucusu olduğuna inanılan Pazuzu, Yakın Doğu dini metinlerinde İÖ 1. binyılda ortaya çıkar. En eski tasviri Nimrud'daki mezarlardan gelen Pazuzu'nun kökeni hakkında net bir bilgi bulunmamakla beraber ikonografik olarak Mısır tanrısı Bes ile arasında bağlantı kurulmuştur⁴⁹. Pazuzu, koruyucu yönü itibarıyla muska amaçlı olarak figürin, kolye ve özellikle fibula gibi nesnelere plastik bir eklenti olarak görülmektedir. Pazuzu görüntülü plastik eklentili fibulalar ve muska amaçlı kullanılmış bu yönde eserler, hamile kadınları ve çocuklarını korumak için odalarında bulundurulmakta ya da kadınlar üzerlerinde taşımaktadırlar. Nimrud başta olmak üzere Pazuzu figürünün yayılım gösterdiği birçok bölgede ele geçen fibulalarda eklenti olarak, Pazuzu başlarına yırtıcı kuşlar, kadın başları, vulva ve el figürleri de eşlik etmektedir⁵⁰ (Foto. 1). *Lamaštu*'ya karşı yapılan muskaların üzerinde yer alan Pazuzu başları, demonun koruyucu yönü ile ilgili olarak elimizdeki tek arkeolojik veri değildir. Anılan koruyuculuk durumu yazılı metinlerde de yer almaktadır. Bir büyü metninde Pazuzu kendisini “sarsılan güçlü bir dağın üzerine çıktım” sözleriyle anlatmakta, Wiggermann metninde geçen dağ ifadesini hamile bir kadının karnı ile ilişkilendirmektedir⁵¹.

Benzer inanışlar Eski Mısır'da da karşımıza çıkmaktadır. Bölgeden ele geçmiş kimi büyü metinlerinde insan kılığına girmiş kötü ruhlardan bahsedilmekte, bunların kötü bakışlarıyla yeni doğmuş bebeklere zarar verdikleri anlatılmaktadır. Birçok kültürde hala devam eden annenin ve yeni doğmuş bebeğinin kırk gün boyunca izole olma çabalarının altında bu kötü ruhlardan ve gözlerden koruma isteği bulunmaktadır⁵². Eski Mısır'da Pazuzu'nun yerini tanrı Bes almaktadır. Mısır inancına göre Bes, hamilelik ve doğum sırasında kadının ve bebeğinin üzerindeki kötü gözlerin uzaklaşmasını sağlıyor, çocuklar büyürken de onların yanında kalarak aile yaşamını koruyordu⁵³. Yine Eski Mısır'da su aygırı formunda, timsah kuyruğu ve aslanpençelerine sahip bir tanrıça olarak tasvir edilen Taweret de aynı misyonu üstlenip anneyi ve bebeğini kötü ruhlardan koruyordu. Eski Mısır'da Hathor, kadınların doğum yapmasına, ölümlerinin yeniden doğmasına ve evrenin yenilenmesine yardımcı olan tanrıçadır. Tasvirlerinde iki adet inek boynuzu arasında kırmızı güneş diski bulunan bir taç takmış güzel bir kadın olarak betimlenmektedir⁵⁴. Bes ve Taweret'le birlikte anılan tanrıçanın tasvirlerinde Pazuzu eklentili fibulalarda yardımcı roldeki el simgesi de sıklıkla kullanılıyor, görüntüde genellikle Hathor'un yüzü ile bir arada sunuluyordu (Foto. 2).

⁴⁹ Heebel 2011: 358-359.

⁵⁰ Pedde 2000: 113-114.

⁵¹ Wiggermann 2007: 126.

⁵² Pinch 1994: 123.

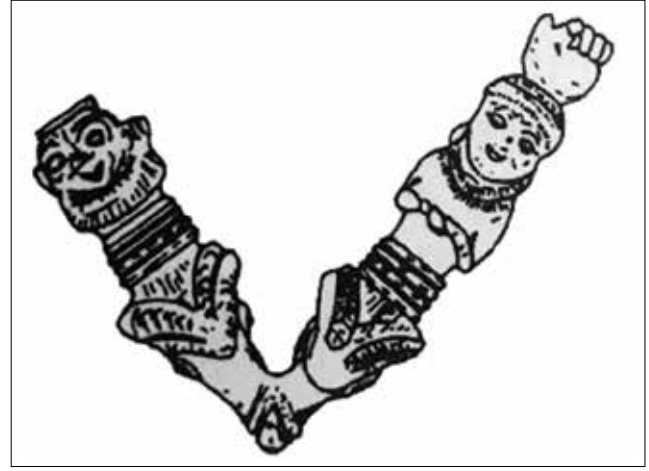
⁵³ Oppen 2020: 22.

⁵⁴ Pinch 2002: 137.

Fildişi uzun nesnelere ucunda yer alan bu eller, ilahi bir gücü temsil ediyor olup büyücülerin kullandığı nesnelere aittir⁵⁵. Yakınoğu'nda ise tanrıça İştara özdeşleştirilen bu el formları fibulalar üzerinde iğne tutamak kısımlarında sıkça karşımıza çıkmaktadır (Foto. 3).

Tanrıça Hathor'un tasvirinin olduğu ilginç bir buluntu İÖ 7. yüzyıla tarihlenen ve *Regolini Galassi* olarak adlandırılan, zengin bir aileye ait Etrüsk mezarında ele geçirilen fibuladır. Aslanlar, su kuşları ve palmet motiflerinden oluşan süsleme elemanlarına sahip fibulanın yay kısmının sonunda tanrıça Hathor'un başı yer alır. Diğer dekoratif unsurlarla birleştirildiğinde doğurganlığın ve yenilenen doğal döngülerin tanrıçası olan Hathor betiminin fibulaya eklenmesi ikonografik anlamda bir bütünlük oluşturmaktadır (Foto. 4)⁵⁶. Fibulalardaki Hathorik unsurlar Anadolu'nun en önemli fibula üreticisi konumunda bulunan Friglerin kendine özgü fibulalarında da karşımıza çıkar. Erdan'a göre genel olarak Hathor'a atfedilen ucu kıvrık saç motifi Frig fibulalarının bazı tiplerinin iğne tutamak plakalarında görülmekte, bu durum Hathor ve Ninhursag ikonografisinin Matar-Kybele senkronizasyonu ile bağlantılı sayılmaktadır⁵⁷.

Yazılı kaynaklardan elde edilen veriler yanında çeşitli arkeolojik buluntulardan anlaşılacağı üzere Yakınoğu'nda fibulalar, kadınlarla ilişkili farklı nesnelere birlikte de kullanılmışlardır. Örneğin İştara sembollerinden biri sayılan eğirme iğneleri, kadınlarla bağlantılı metinlerde genellikle fibulalara/iğnelere eşlik etmektedir⁵⁸. *Lamaštu*'nun da simgeleri arasında eğirme iğnesi, tarak ve süs iğneleri sayılmaktadır. Karkamış'tan ele geçirilen bir *Lamaštu* muskasında bu birliktelik açıkça görülebilmektedir. Muska üzerinde, göğüslerini emen iki tane aslan figürü olduğu için *Lamaštu* dişi bir demon olarak tanımlanmakta, yine dişiliğini sembolize etmek için sağ kolunun altında bir eğirme iğnesi, sol kolunun altında ise bir tarak ve süs iğnesi bulunmaktadır. Bu nesnelere muhtemelen *Lamaštu*'yu kişiden uzak tutmak için ona sunulan göstermelik hediyeler arasında yer almaktadır⁵⁹. Daha önce de belirtmiş olduğumuz gibi Tunç Çağı boyunca çeşitli ritüeller için kullanılan iğnelerin yerini Demir Çağı ile birlikte fibulalar almıştır. Bunun en belirgin kanıtı İÖ. 1 binyıla tarihlenen Geç Asur buluntusu bir amulettir (Foto. 5). Pazuzu, söz konusu amulet üzerinde koruyucu bir demon olarak ilk kez görülür ve amuletin üst kısmına yerleştirilmiştir. Karmaşık bir sahnenin yer aldığı amuletin ortasında *Lamaštu* betimi yer almaktadır. Daha eski betimlerinde beraberinde tanımlanan nesnelere yine sağ kolunun altında yer alıyor olsa da artık burada iğnenin yerini



Fotoğraf 1: Pazuzu Başlı Eklentili Fibula / A Fibula Decorated with Pazuzu Head (Pedde 2000, Taf. 73 Nrn)



Fotoğraf 2: Hathor Başları Üzerinde Yer Alan Eller / Hands on Hathor Heads (Pinch 1994, Fig.42)



Fotoğraf 3: Fibula Üzerinde El ve Kadın Betimi / Hand and Woman Depiction on Fibula (Holt 1992, S. 14.)

⁵⁵ Pinch 1994: 39-40.

⁵⁶ Sannibale 2012: 310.

⁵⁷ Erdan 2019a: 165-182.

⁵⁸ Stol 2016: 29.

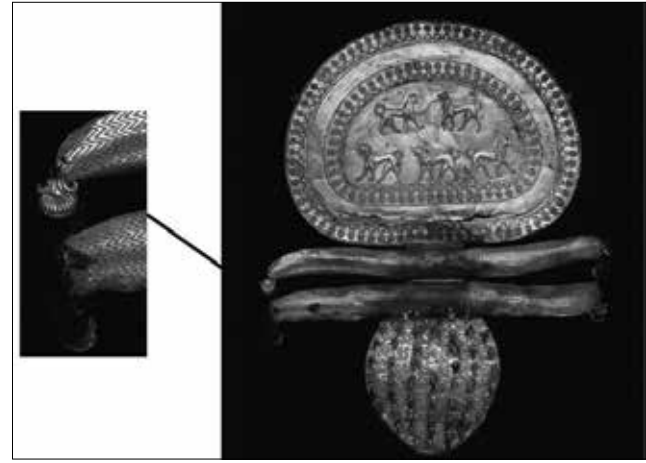
⁵⁹ Wiggermann 2000: 240.

fibula betiminin aldığı açıkça görülmektedir⁶⁰.

Yakındoğu'da kadınların kendilerine ait mühürlerini iğnelerinden sarkan bir ipin ucunda taşıdıklarına dair de bilgilerimiz bulunmaktadır. Asıl işlevinin yanında, muska olarak da kullanılan bu mühürlerle, Erken Demir Çağı'nda karşılaşılmakta, Nippur'da ele geçen bir kabartma⁶¹, kadınların iğnelere sarkan silindirik mühürleri ne şekilde taşıdıklarını somut olarak yansıtmaktadır. Yakındoğu'da benzer işlevli mühür-fibulalar da bilinmektedir ve bu örnekler çalışmamız açısından oldukça değerlidir. Mühür ve fibulanın tek bedende toplandığı bu tip nesnelere üzerinde de doğum, tanrıça gibi konular temel betim unsurları olarak dikkat çekmektedir. İÖ 7. yüzyıla tarihlenen bu ünik eser grubu Batı İran'ın Kirmanşah Bölgesi ürünü olarak değerlendirilir ve Pazuzu eklentili dirsek fibulalar ile de doğrudan ilişkilidir⁶². Bu tipte fibulaların bilinen en önemli örneklerinden biri üzerinde fibulanın sol ayağında plastik eklentili çocuğunu emziren kadın/tanrıça figürünün hemen karşısında, fibulanın sağ ayak kesiminde dağ keçisi, kartal ve Pazuzu gibi koruyuculuk ile ilişkilendirilebileceğimiz figürler yer almaktadır. Benzer örnekler Megiddo ve Nineveh gibi merkezlerden de bilinmektedir⁶³.

Antik Çağ batılı kaynaklarında kıyafet tutturmak için kullanılan nesnelere Grekçe *porpē*, *peronē* ya da *peronis* denilmektedir⁶⁴. Söz konusu terimlerin broş ve iğne anlamında kullanılmasına karşın yaygın olarak ifadenin fibulayı karşıladığına inanılır⁶⁵. *Peronē* terimi daha çok dekoratif bir karaktere sahip iğne ile eşdeğer tutulurken, *porpē* terimi daha işlevsel niteliğe sahip fibula olarak tanımlanmaktadır⁶⁶. Modern literatürde *peronai* teriminin arkeolojik materyal ile eşleştirilmesi konusunda tartışmalar bulunsada da terimin iğne, fibula ve broş iğnesi olarak tercüme edilmesi gerektiği düşünülmektedir⁶⁷.

Demir Çağı Anadolu'sunda Frigler en önemli fibula üreticisi toplum olarak kabul edilmektedir. İnanç sistemleri Geç Hitit Kent Devletleri'nin Kubaba kültüründen geliştirilmiş olup, Kybele'nin *Matar* yani "anne" olarak anıldığı bilinmektedir⁶⁸. Doğurganlık tanrıçası olarak da bilinen Kybele, vasıflarına tezat



Fotoğraf 4: Regolini Galassi Mezarından, Üzerinde Hator Başları Yer Alan Fibula / Fibula with Hator Heads from Regolini-Galassi Tomb (Sannibale 2012, fig. 6.)

oluşturacak şekilde betim örnekleri ışığında ikonografik açıdan herhangi bir erotizm ya da üreme işlevi ile vurgulanmamaktadır. Tanrıçanın kimliği tartışmalı olsa da Elmalı fildişi heykelciği dışında hiçbir zaman bir çocuğu tuttuğu ya da beslediği görülmemektedir⁶⁹. Roller, Boğazköy ve Gordion'da bulunan örneklerde tanrıçanın yanında bulunan figürlerin onun çocukları değil, ortakları olduğunu ve tanrıçanın doğurganlık ile ilişkilendirilebilecek tek özelliğinin Boğazköy heykelinde görülen nar olduğunu düşünmektedir⁷⁰.

Ana tanrıça kültü özünde şekillenen Frig dininde Matar-Kybele ikonografisi, Geç Hitit etkili ancak özgünleştirilmiş bir biçimde karşımıza çıkar. Dağlık Frigya bölgesinde tanrıça adına oluşturulmuş fasadlarda, yüksek kabartmalar, basamaklı anıtlar üzerinde ise idoller ile yansıtılan tanrıçanın tasvirleri oldukça azdır⁷¹. Sembolizm bağlamında tanrıçanın betimlendiği düşünülen MM Tümülüsü'nden ele geçen

⁶⁰ Wiggermann 2000: 245.

⁶¹ Kell 1995: 111, Abb. 205-208.

⁶² Ligabue/Salvatori 1977: 8-9.

⁶³ Lamon/Shipton 1939: pl.71., fig 72; Rowe 2009: Foto. 5.

⁶⁴ Brøns 2014: 61.

⁶⁵ Brøns 2014: 61.

⁶⁶ Brøns 2017: 39.

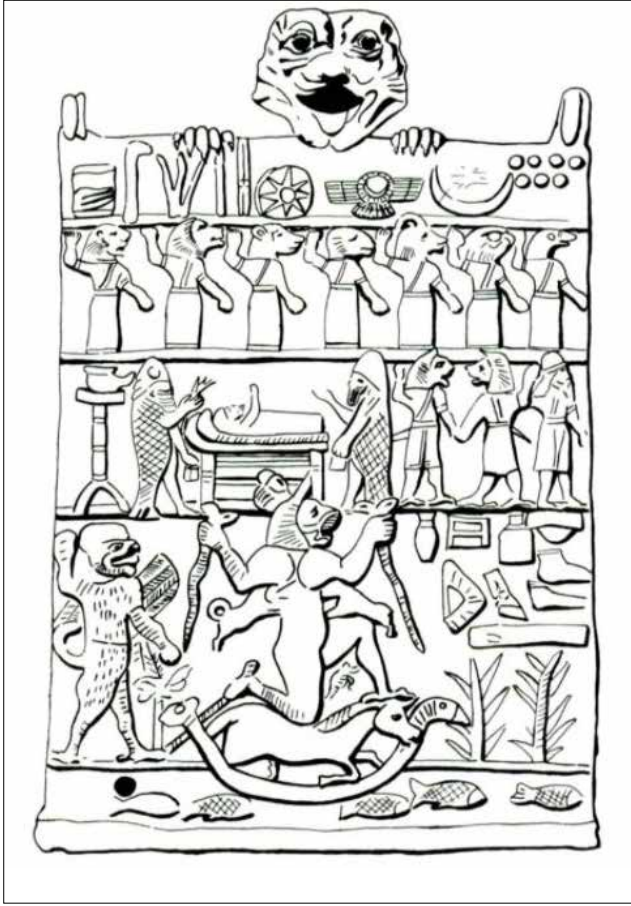
⁶⁷ Peronai terimi Jacobsthal ve birçok araştırmacı tarafından iğne olarak kabul edilirken Godley'in çevirisinde broş ya da broş iğnesi olarak, Poudrier'in çevirisinde ise fibula olarak tercüme edilmiştir bkz. Godley 1920; Jacobsthal 1956: 97-100; Poudrier 2002: 105-106.

⁶⁸ Roller 1999: 114; Şare 2010: 67.

⁶⁹ Roller 1999: 114. Fildişi heykelciğin bulunduğu C tümülüsünde ele geçen mezar armağanlarının özellikleri ve tümülüsün inşaa tekniği bakımından Frig bağlantılarını yansıtmaya karşın burada ele geçen figürinlerin Ephesos fildişi eserleriyle tipolojik benzerlikleri Ephesos Artemis kültüyle de ilişkilendirilmektedir bkz. Şare 2010: 67.

⁷⁰ Tanrıçanın elinde tuttuğu nesnenin nar olarak tanımlanması ile ilgili tartışmalar bulunmaktadır bkz. Roller 1999: 114. Narın kanı, ölümü ve aynı zamanda doğum ve evliliği sembolize ettiği bilinmektedir. Demeter bayramlarında yenmesi yasak olan söz konusu meyve, içinde bulunan tohumları nedeniyle tanrılar ile, rahim benzeri görüntüsü ve ondan akan kan benzeri sıvı ile tanrıçalar ve dolayısıyla doğurganlık ile ilişkilendirilmektedir. Plinius, narı hamilelikte mide bulantısından mustarip kadınların kullanmasını önermekte ve lezzetinin fetüsü canlandırıldığını söylemektedir. Ayrıca narın menstrasyon düzenleyici olarak kullanılması nedeni ile sembolize ettiği kanın, doğum, loğusalık ve menstrasyon kanı olduğu düşünülmektedir. Konu kapsamında ayrıntılı bilgiler için bkz. Plin. Nat. 23.57; Arthur 1977: 29; Thomson 2007: 210-211.

⁷¹ Erdan 2019a: 169.



Fotoğraf 5: Pazuzu ve Lamaštu Tasvirli Amulet / Amulet with Pazuzu and Lamaštu. (Kell 1997, Fig. 91)

ahşap servis standlarının ön yüzlerinde yer alan disk içindeki rozetlerin Matar-Kybele'nin sembolü olduğu ve kavisli uzantıların tanrıçaya eşlik eden aslanların bacak benzeri uzuvları olduğu belirtilmiştir⁷². Daha önce değindiğimiz üzere Frig tipi fibulaların Matar-Kybele tasvir ve sembolizminde görülen ucu kıvrık saç betimiyle iğne tutamak plakalarında da yansıtılması, Friglerin fibulaları tanrıça bağlantılı taşınabilir kült objesi olarak kullanmış olabileceğini düşündürmektedir⁷³.

Ankara Sincan yakınlarında bulunmuş ve İÖ 8-7. yüzyıla tarihlenen bir Frig steli üzerinde betimlenen ikiz tanrıçaların tek bir saçı paylaştıkları görülmekte ve saçlar her iki idolün yanında ucu kıvrık olarak sonlanmaktadır⁷⁴. Bir sütun direği ve yarım daire biçimli akrotire sahip olan alınlık ikiz idollerin üzerinde tasvir edilmiştir⁷⁵. Stelin bu görüntüsü ile kayaya oyulmuş bir cephe ya da gerçek bir yapı cephesi şeklinde düzenlendiği görülmekte olup ikiz tanrıçaların vücutları ise bir fibula ile birbirine bağlanmıştır⁷⁶.

⁷² Simpson/Spirydowicz 1999: 43.

⁷³ Erdan 2019a: 172-178.

⁷⁴ Erdan 2019a: 170.

⁷⁵ Vassileva 2009: 115.

⁷⁶ Vassileva 2009: 115.

Fibulaların tapınak armağanı olarak bırakılma amaçları kronolojik ve coğrafi olarak farklılık göstermesine karşın Anadolu ve Kıta Yunanistan'da yoğun olarak Artemis, Demeter, Hera, Aphrodite, Athena ve Apollon ile ilişkili oldukları görülmektedir. Sembolizm kapsamında Matar-Kybele ile de ilişkilendirilen Frig tipi fibulaların özellikle tanrıçaların tapınak ve kutsal alanları ile ilişkisi de bu kapsamda son derece dikkat çekicidir⁷⁷. Bu tipte fibulaların ilk olarak İÖ 850'de Gordion W Tümülüsü ile çağdaş bir süreçte üretildiği bilinmektedir⁷⁸. Batı Anadolu⁷⁹, Ege Adaları⁸⁰, Kıta Yunanistan⁸¹, Kıbrıs⁸² ve İtalya⁸³ Frig tipi fibulaların yayılım sahaları arasında yer almakta, bu tip fibulalara da yine bir Ege geleneği olarak çoğunlukla tanrıçalarla ilişkili olmak üzere tapınaklarda rastlanılmaktadır (Grafik 1).

Fibulaların tapınak armağanı olarak değerlendirilmesinin daha çok tanrıça kültünden beklentiler sonucunda özellikle doğum ile ilişkili olaylarla ilgili olduğu düşünülmektedir⁸⁴. Ainian, Thermon B yapısında sunak/bothros bulguları arasında görülen sayısız kadın idol, yüzük ve fibulaların hamile veya yeni doğum yapan kadınlar tarafından

⁷⁷ Ayrıntılı bilgi için bkz. Erdan 2017: 51-60; Erdan 2018: Erdan 2019a: 163-185; Erdan 2019b: 227-248; Erdan 2020: 131-146.

⁷⁸ Sams 2012: 57, Table 5.1.

⁷⁹ Smyrna (Boardman 1961: Foto. 21b), Ephesos (Hogarth 1908: Pl. 19, 1-2; Klebinder-Gauß 2007: 93-103), Sardis (Waldbaum 1983: 112-115, Pl. 43. 671-675), Troia (Dörpfeld 1902: 414; Caner 1983: 105, Nr. 608), Larisa (Boehlau/Schefold 1942: Taf. 10.25), Tisna (Erdan 2019c: 45-46), Thymbra (Caner 1983: 115, Nr. 676, 714, 753, 967, 975, 998-999, 1017, 1030), Nif (Baykan 2012: 235, Res. 7; Baykan 2017: 126, Res.10), Neandria (Caner 1983: 148, Nr. 1023-1024, 1031-1033), Klaros (Şahin v.d. 2003: 83), Klazomenai (Hürmüzlü 2003: 451), Didyma (Naumann/Tuchelt 1963: 47-48; Filges 2004: 148), Miletos (Donder 2002: 8, Abb. 5; von Graeve 2007: 636), Büyük Saray (Dönmez 2017a: 66; Dönmez 2017b: 110, Figure 28) ve Assos (Arslan v.d. 2009: 106; Wescoat 2012: 202-203).

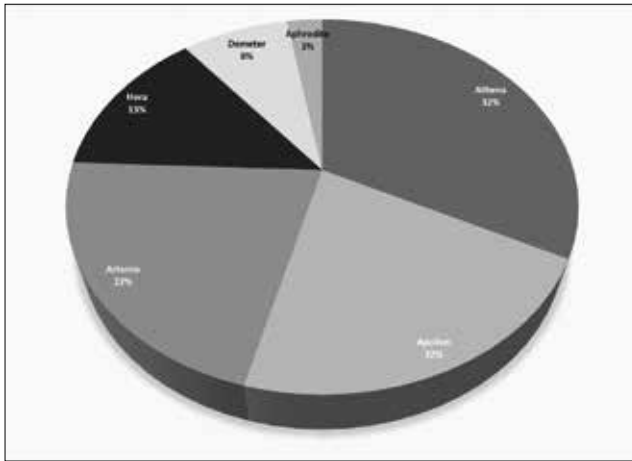
⁸⁰ Kikladlar (Ainian 2005: 98; Koukoulidou v.d. 2017: 202-204), Aigina (Blinkenberg 1926: 230; Sapouna-Sakellarakis 1978: 121), Khios (Lamb 1934-35: 149), Delos (Deonna 1938: 289), Paros (Rubensohn 1962: 69, Nr. 18), Siphnos (Brock/Young 1949: 26, Nr. 4-5), Thera (Dragendorff 1903: 299), Lesbos (Lamb 1931: 166-178), Rhodos (Blinkenberg 1931: 88, Pl. 8. 111), Samos (Birmingham 1961: 188-199; Muscarella 1967: Appendix C; Waldbaum 1983: 10), Samothrake (Lehmann/Lehmann 1959: 166), Thassos (Sapouna-Sakellarakis 1978: 128, Nr. 1678).

⁸¹ Pherai (Kilian 1975: 151-154), Chaeronea (Myres 1930: 420), Delphi (Perdrizet 1908: 112, Foto. 396), Styμφhalos (Young 2014: 135, 244), Isthmia (Raubitschek 1998: 50-51), Ithaca (Heurtley/Robertson 1948: 118, Pl. 50. E17, E20), Perachora (Payne 1940, 171), Olympia (Jantzen 1972, 49-53; Philipp 1981, 311-312), Tegea (Voyatzis 1990, 213-214), Argos (Waldstein 1905: 244-246), Sparta (Dawkins 1929: 198-199),

⁸² İdalion (Waldbaum 1989: 346, Pl. 4-82).

⁸³ Bitalemi (Tarditi 2015: 46), Latium (Gierow 1964: 209; Kilian 1975: 153), İschia (Stoop 1955: Foto. 15; Muscarella 1967: Pl. XI, 59-60).

⁸⁴ Erdan 2019b: 233, 239.



Grafik 1: Kimliği Bilinen Tapınak ve Kutsal Alanlarda Bulunmuş Frig Tipi Fibulaların Dağılım Oranı / *Distribution Rate of Phrygian Type Fibulae Found in Known Temples and Sanctuaries*

adandığını belirtir⁸⁵. Bununla beraber söz konusu bulguların Artemis Eileithyia⁸⁶ ya da Lochia kültürünün varlığı ile de açıklanabileceği düşünülmektedir⁸⁷. Sparta Artemis Orthia Tapınağı'nda İÖ 7. yüzyılın sonlarına tarihlenen bir iğnenin baş kısmında “Eileithyia” ifadesini içeren bir yazıt bulunması⁸⁸, doğum ile ilişkilendirilen tanrıçaya fibulaların yanı sıra iğnelerin de adak olarak bırakıldığını göstermesi açısından oldukça önemlidir⁸⁹ (Foto. 6). Kilian, Artemis Brauron'da tanrıçaya sunulan khitonların, burada da iğneler ile birlikte Eileithyia'ya sağlıklı doğumdan sonra şükranlarını sunmak için adanmış olabileceğini düşünmektedir⁹⁰. Sparta Artemis Orthia Kutsal Alanı'nda yaklaşık 104 adet fibula ve çok sayıda bronz iğne Geometrik kontekstlerde İÖ 8. yüzyılın sonu- 6. yüzyılın başlarına tarihlenen Laconia I-II çanak çömlekleri ile birlikte bulunmuştur⁹¹. Ayrıca söz konusu kutsal alanda İÖ 740'lara tarihlenen fildişi fibula örneklerinin iğne tutamak plakalarında genel olarak tanrıçanın aslan ve su kuşları ile birlikte betimlendiği ve *pothnia theron*'u yansıttığı görülmektedir⁹².

Tanrı ve tanrıçalara adak olarak sunulan iğne ve fibulaların ithaf yazıtı taşıyan başkaca örnekleri de bilinmekte, bunlar Hera, Aphrodite ve Apollon ile ilişkili gözükmektedir. Argos Heraion'unda İÖ 7-6. yüzyıla tarihlenen gümüş bir iğnenin baş kısmı en üstte bir disk, kazıma bezemeli

bir boncuk ve halkalardan oluşmakta⁹³, iğne üzerinde ise Hera'ya adanmış bir yazıt bulunmaktadır⁹⁴. Diğer bir örnek Paphos Aphrodite Tapınağı'ndan bulunan ve İÖ 3-2. yüzyıla tarihlenen altın kaplama bronz iğnedir⁹⁵. İğne üzerinde Aphrodite'ye ithafen: “*Arastas'ın karısı ve akrabası Eubola ve Tamisa bunu Paphian Aphrodite'ye adadı*”⁹⁶ yazmaktadır. Son örnek ise Peloponnesos Kynouria'da Apollon Tyritas Tapınağı'nda Arkaik Döneme tarihlenen aslan şeklinde bronz bir fibuladır ve üzerinde Apollon adına bir yazıt taşımaktadır⁹⁷. Söz konusu nesnelerin belirli tanrı ve tanrıçalara adamak için özel olarak üretildikleri ve bu nedenle adayın kişi tarafından armağan edilmeden önce kullanılan ya da rastgele üretilen nesnelere olmadıkları düşünülmektedir⁹⁸.

Ephesos Artemis'i doğum ile ilişkilendirilen⁹⁹ bir tanrıça olmasının yanı sıra çocukların koruyucusu rolüyle ergenlikten hamileliğe kadar kadınlar için büyük bir öneme sahiptir¹⁰⁰. Bu durum Arkaik Tapınağın temel depozitinde en erken buluntular arasında yer alan vulva biçimli altın bir nesne¹⁰¹ ile desteklenmektedir. Tanrıçanın doğurganlık ile ilişkisini destekleyen bir diğer veri, fibulaların da armağan olarak bırakıldığı Delos Artemis Tapınağı'nda ele geçen bir yazıtta “*Artemo*” isimli bir kadının iki gümüş rahmi tapınağa adadığı bilgisidir¹⁰². Artemis kutsal alanlarında kadınların en iyi tekstil ürünleri ile dokuma ve eğirmede kullandıkları araçları ergenlik, evlilik, doğum ve doğum sırasında ölüm gibi hayatlarının geçiş aşamalarını belirtmek için adadıkları bilinmektedir¹⁰³. Epigrafik kayıtlar ve diğer arkeolojik materyaller vasıtasıyla çeşitli ziynet eşyalarının da benzer amaçlar ile tanrı ve tanrıçalara adandığı görülmektedir¹⁰⁴. Ephesos Artemis Kutsal Alanı'nda ele geçen iğne ve fibulaların doğum ile ilişkili konularda tanrıçaya adak olarak sunulan ve doğada kolay yok olması nedeniyle günümüze ulaşamayan kıyafetlerle bağlantılı olduğuna inanılmaktadır¹⁰⁵.

Euripides, *Iphigenia Tauris*'te isimli eserinin bir pasajında “...*Sen, Iphigenia, Brauron'un kutsal merdivenlerinde, bu tanrıça için anahtarı taşıyan kişi olmalısın, burada ölecek ve gömüleceksin; sana adaklar adayacaklar.*”

⁸⁵ Ainian 1997: 136, dn. 911.

⁸⁶ Antik Dönem'de doğum ile ilişkilendirilen ebe tanrıça, Zeus ve Hera'nın kızı olan Eileithyia'dır. Annesi Hera'nın yönetiminde kişiliği gelişmemiş bir kimlik sergileyen Eileithyia, doğum tanrıçalığı görevini annesinin buyruğu altında yapmaktadır bkz. Hes. Th. 901; Erhat 2002: 137; Şahin 2013: 87.

⁸⁷ Ainian 1997: 136, dn. 911.

⁸⁸ Jacobsthal 1956: 30.

⁸⁹ Kilian 1978: 220-221; Brøns 2017: 377.

⁹⁰ Kilian 1978: 221.

⁹¹ Droop 1929: 200; Jacobsthal 1956: 30; Brøns 2017: 380.

⁹² Dawkins 1929: 205-206, PL. XCI 1a-2, PL. XCII 2.

⁹³ Jacobsthal 1956: 96, 101, Foto. 84; Brøns 2017: 357, Foto. 127.

⁹⁴ Brøns 2017: 357.

⁹⁵ Jacobsthal 1956: 82-83, Foto. 314; Brøns 2017: 357, Foto. 128.

⁹⁶ Brøns 2017: 357.

⁹⁷ Brøns 2017: 357.

⁹⁸ Brøns 2017: 357.

⁹⁹ Cole 2004: 213-214.

¹⁰⁰ Şare 2010: 68.

¹⁰¹ Marshall 1911: Pl. IX, 924; Cole 2004: 214.

¹⁰² ID 1442; Cole 2004: 214, dn. 98.

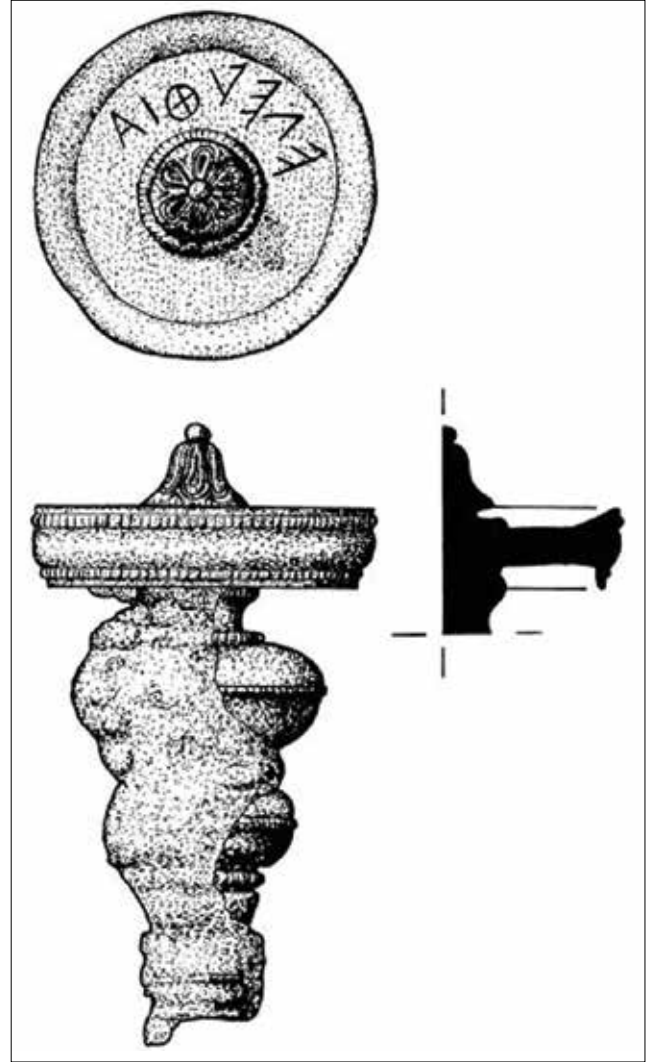
¹⁰³ Simon 1986: 200; Şare 2011: 27, dn. 78.

¹⁰⁴ Simon 1986: 200.

¹⁰⁵ Şare 2011: 27.

Sana incelikle dokunmuş elbiseler adayacak olan kişiler, doğum sırasında ölerек evlerinden ayrılmış kadınlar olacak¹⁰⁶...” sözleriyle doğum sırasında ölen kadınların giysilerinin Artemis Brauron’a adandığını belirtmektedir. İlginç olarak Artemis Brauronia kültü kadın doğumu ile doğrudan ilişkili olmasına karşın edebi kaynaklar ya da tapınağın zengin adak kıyafetleri ile ilgili yazıtlarda iğne ya da fibulanın karşılığı olan *peronē*, *peronis* ve *porpē* terimleri görülmemektedir¹⁰⁷. Jacobsthal, bu durumu söz konusu tapınağa kıyafetlerin bağlantı elemanları olmaksızın adanması ile açıklamakta ve bu düşüncesini Atina Akropolis’de ele geçen bir adet fibula¹⁰⁸ dışında iğne ve fibula bulunamaması ile desteklemektedir¹⁰⁹. Bu durum, Herodotos’un aktardığı Atina-Argos savaşı sonrasında Atinalı kadınların fibulalarını kendi askerlerine dönük cinayet silahı olarak kullanmaları ile açıklanmalıdır. Nitekim anılan cinayet sonrası Atinalı yöneticilerin aldığı karar neticesinde kent ve yakın çevresinde fibula kullanımını ortadan kaldırmak için kadın giyimlerinin İon giysileri ile değiştirildiği, yünlü ve kolsuz kıyafetler yerine keten ve kısa kollu giysilerin kullanılmaya başlandığı da bilinmektedir¹¹⁰. Herodotos, bu olay sonrasında savaşın diğer tarafı ve kazananı olan Argos ve Aiginalıların ülkelerinde o güne kadar üretilen iğnelere (fibulalardan) yarım boy daha uzun iğneler üretildiğini bildirmekte, bu iğnelerin kadınlar tarafından Epidauros ve Aigina’nın yerel bereket tanrıçaları olan Damia ve Auxesia’nın tapınaklarına sunulan en önemli adaklar haline geldiğinden de bahsetmektedir¹¹¹.

Toprağın ve insanların doğurganlığı ile ilişkilendirilen Damia ve Auxesia, kendileriyle aynı niteliklere sahip Demeter ve Persephone ile eşdeğer tutulmaktadır¹¹². Aigina’da Damia ve Auxesia ile Eleusis’de Demeter ve Persephone arasındaki paralellik, tapınım ritüelleri bakımından Pausanias tarafından da değerlendirilmiştir¹¹³. Aiginalılar’ın Damia ve Auxesia adına düzenlediği ritüeller, tanrıçalara sunulan kurbanlar ve her tanrıça için ayrılan on koro mensubu kadının yerli kadınlara karşı sövgülerde bulunmasını içermektedir¹¹⁴. Kadınların bu şekilde sözlü taciz ya da ahlak dışı konuşmalarının Demeter ritüellerinde bereketi ve doğurganlığı temsil ettiği düşünülmektedir¹¹⁵. Ayrıca kullanılan cinsel içerikli kelimelerin doğurganlığı sağladığı inancı da Damia-Auxesia ile Demeter-Persephone’nin eşdeğer tutulma sebepleri arasında yer



Fotoğraf 6: Sparta Artemis Orthia Kutsal Alanı’ndan Yazıtlı Bronz İğne / *Bronze Pin with Inscription from the Artemis Orthia Sanctuary at Sparta (Kilian 1978, Taf. VI.1)*

almaktadır¹¹⁶. Damia ve Auxesia’nın doğum ile ilişkisini destekleyen bir diğer veri ise tanrıçaların diz çökmüş heykelleridir¹¹⁷. Bu duruş araştırmacılar tarafından doğum pozisyonu olarak değerlendirilmekte ve doğum yapan kadınların Damia ve Auxesia’dan yardım istemek için onları çağırdukları düşünülmektedir¹¹⁸.

Tanrıça Damia ve Auxesia, Aigina’da ele geçen bir yazıtta Mnia ve Auzesia olarak da anılmaktadırlar¹¹⁹. İÖ 5. yüzyıla tarihlenen bir yazıtta, anılan tanrıçalara ait tapınaklara adanan nesnelere arasında 153’ü Mnia, 193’ü ise Auzesia Tapınağı’nda olmak üzere 346 adet demir *peronai* olduğu dikkat çekmektedir¹²⁰. Ayrıca bu *peronai*ler dışında, 22 adet *peronai*’nin opisthodomos girişine kapı üzerine dizildiği ve bir peplosun önünde

¹⁰⁶ Eur. IT 1464-1465.

¹⁰⁷ Jacobsthal 1956: 96.

¹⁰⁸ Blinkenberg 1926: 19-20, 149.

¹⁰⁹ Jacobsthal 1956: 96.

¹¹⁰ Hdt. 5.87.

¹¹¹ Hdt. 5.82-88.

¹¹² Polinskaya 2013: 272-273.

¹¹³ Paus. 2.32.2.

¹¹⁴ Hdt. 5.83.

¹¹⁵ Polinskaya 2013: 273-274.

¹¹⁶ Polinskaya 2013: 273-274.

¹¹⁷ Hdt. 5.86.

¹¹⁸ Jacobsthal 1956: 100; Figueira 1985: 51-53; Simon 1986: 201.

¹¹⁹ IG IV 1588; Blinkenberg 1926: 19-20.

¹²⁰ Jacobsthal 1956: 98.

DOĞUM VE KORUYUCULUK İLE İLİŞKİLİ FIBULA-İĞNE KULLANIMI

sekiz, yanında beş adet olmak üzere 13 *peronai* daha bulunduğu belirtilmiştir¹²¹. Epigrafik belgelerde tanrıçalara kadınlar tarafından sağlıklı bir doğumun minnettarlığı adına kıyafetler adandığı bilinmekte¹²², Aigina yazıtında da diğer pek çok yazılı kaynaktan aktarıldığı üzere doğum tanrıçalarına fibulaların peplos ile birlikte armağan edildiği belirtilmektedir. Bu durum fibulaların doğum ile ilişkisini güçlendirmektedir. Her ne kadar Mnía ve Auzesia tapınaklarının yerleri henüz saptanamamış olsa da yukarıda değindiğimiz yazıtlar aracılığıyla fibula olarak değerlendirdiğimiz *peronailerin* söz konusu tapınaklara sağlıklı bir doğumun minnettarlığı adına sunulduğu öğrenilmektedir.

Doğum ile ilişkilendirilen ve çok sayıda fibula ele geçen Aphrodite ve Demeter tapınakları dışında, Delos envanterlerinde çok sayıda fibula kaydedildiği görülmektedir¹²³. Doğum ve bereket ile ilişkili Isis'in Delos'da yer alan tapınağında da gümüş kabartmalı *porpē'nin* küçüğü *porpion* tespit edilmiştir¹²⁴. Olympos tanrıçalarından Hera, Argos yakınlarındaki Kanathos'da kutsal baharda yıkanarak bekaretini her yıl yenilediği için yarı bakire tanrıça olarak bilinmektedir¹²⁵. Hera, evlilik ve kadınlığa geçişte önemli bir yere sahip olmasının yanı sıra kızı Eileithyia ile birlikte doğumlara da gözcülük etmektedir¹²⁶. Hera, toprağın bereketi ve insanın doğurganlığı ile ilişkilendirilen Demeter ve Persephone ile Argos, Korinthos, Samos ve Güney İtalya'da aynı rolleri üstlenmektedir¹²⁷. Argos Heraion'da tanrıçaya armağan edilen adak eşyalarının birçoğunun kadınlar ile ilişkili olduğu dikkat çekmektedir. Tapınak armağanları arasında İÖ 7-6. yüzyıla tarihlenen şişkin karınlı hamile bir kadın görüntüsünü yansıtan pişmiş toprak figürinler ve ayakta, kucaklarında bebek tutan el yapımı kadın figürinleri hamilelik ve doğum olgularını açıkça vurgulamaktadır¹²⁸. Tapınakta ele geçen figürinlerin çoğunlukla zengin başlıklar, küpeler, boyun halkaları, göğüs süsleri ve fibulalar taktıkları görülmektedir¹²⁹. Tapınağa adak olarak bırakılmış kucağında bebek taşıyan bir *kourotrophosun* her iki omzunda birer adet disk biçimli fibula yer alması da konumuz kapsamında dikkat çekicidir¹³⁰ (Foto. 7). Argos Heraion'unda ele geçen bir başka pişmiş toprak kadın figürinin sağ omzu üzerinde Tip XII, 13 Frig fibulası görülmesi, Strøm tarafından Hera'nın ahşap kült heykelinde de Frig

üretimi ya da taklidi bir fibulanın olduğu düşüncesi ile açıklanmaktadır¹³¹. Apuleius'un *Metamorphoses* isimli eserinde Pysche, Hera'ya "Beni tehdit eden tehlikelerden kurtarın, çünkü tehlikedeki hamile kızların yardımına gönüllü olarak geldiğini biliyorum"¹³² ifadeleri ile yalvarır¹³³. Ayrıca Hera'ya doğumun minnettarlığı adına kıyafetler adandığı Samos Hera Tapınağı'nın yazıtları ve *Palatine Antolojisi*¹³⁴ ile de doğrulanmaktadır¹³⁵. Bir *kourotrophos* figürinin omuzlarında fibula

¹³¹ Strøm 1998: 48, Foto. 10.



Fotoğraf 7: Argos Heraionu'ndan Kourotrophos / *Kourotrophos from the Heraion of Argos* (Waldstein 1905, Pl. XLII. 11)

¹²¹ Poudrier 2002: 105-107, dn. 186.

¹²² Jacobsthal 1956: 96-100; Kilian 1978: 221; Brøns 2017: 46 vd.

¹²³ Brøns 2017: 56.

¹²⁴ Brøns 2017: 56.

¹²⁵ Blundell 1995: 137.

¹²⁶ Erhat 2002: 135-137.

¹²⁷ Polinskaya 2013: 272-273.

¹²⁸ Waldstein 1905: 19-30, Pl. XLII. 11, XLIII. 4, XLIV. 3, Foto. 37-38, Foto. 52.

¹²⁹ Hadaczek 1902: 208.

¹³⁰ Waldstein 1905: 19, Pl. XLII. 11.

¹³² Apul. Met. 6.3.

¹³³ Brøns 2017: 137.

¹³⁴ Anth. Pal. 6.133, 6.265.

¹³⁵ Brøns 2017: 137.

betimlenmesi ve söz konusu nesnelere kıyafetler ya da yalın olarak Hera tapınaklarına adanması, doğum yapan kadınlara yardım eden tanrıçanın kültü ile ilişkili nesnelere arasında olduğunu düşündürmektedir.

Batı Anadolu, Ege ve Alpler'e kadar olan bölgede tapınak ve mezarlarda ele geçen hilal biçimli fibulalar üzerine çalışmalar yürüten Teržan, söz konusu tipin ağırlıklı olarak kadın mezarlarından ele geçtiğini ve fibulaların taşıyıcılarının neredeyse tüm sosyal gruplara ait olduğunu tespit etmiştir¹³⁶. Ashmolean Müzesi'nde korunan ve üzerinde su kuşları ile yılanların tasvir edildiği belirtilen *pothnia theron* yansımalı hilal biçimli bir fibulanın üzerindeki kuşların bereketi ve doğumu, yılanların ise çocukları koruduğu ve Artemis üzerinden doğumu temsil ettiği düşünülmektedir¹³⁷ (Foto. 8). Ayrıca Adriyatik kıyılarında mezarlarda hilal biçimli fibulalar ile birlikte anahtarların ele geçmesi İÖ 4-3. yüzyıla tarihlenen *Treviso Montebelluna* adak yazıtları ile doğum, doğurganlık ve şifa tanrıçası Reitia ile de ilişkilendirilmektedir¹³⁸. Reitia, Ephesos'da Artemis¹³⁹, Sparta'da Eileithya ile bir tutulur¹⁴⁰. Reitia'nın betim öğelerinde elinde tuttuğu kuşlar ve *kourotrophos* figürlerinin tanrıçanın doğurganlık ve çocukların koruyuculuğu rolleriyle, yılan ile birlikteliğinin ise Hekate ile ilişkili olabileceği değerlendirilmektedir¹⁴¹.

Hekate kültünün Karia bölgesinde kurulduğu düşünülmekte ve hilal biçimli fibulaların en erken örnekleri de ilginç bir



Fotoğraf 8: Pothnia Theron Betimli Hilal Biçimli Fibula / Crescent-Shaped Fibula Depicted with Pothnia Theron. (Teržan 1990, Sl. 12)

şekilde burada ele geçmektedir¹⁴². Bu bağlamda Teržan

Ege'den Alplere kadar uzanan bölgede mezarlarda ele geçen su kuşları, at, köpek ve yılan süslemeleri ile doğum ve doğurganlığı ifade ettiğini düşündüğü hilal biçimli fibulaların Reitia, Artemis ve Hekate kültleriyle ilişkisi nedeniyle doğum sırasında ölen kadınlara, genç yaşta ölen gelinlere ait olduğunu ileri sürmektedir¹⁴³.

İşlevselliği olmamasına karşın tokaları Frig fibulası şeklinde üretilen Frig bronz kemerlerinin¹⁴⁴ Batı Anadolu ve Kıta Yunanistan'da Frig tipi fibulalarda olduğu gibi neredeyse tamamının tanrıçalar ile ilişkili tapınak ve kutsal alanlardan ele geçtiği görülmektedir. Batı Anadolu'da Ephesos¹⁴⁵, Chios¹⁴⁶, Samos¹⁴⁷, Erythrai¹⁴⁸, Smyrna¹⁴⁹, Miletos¹⁵⁰, Didyma¹⁵¹ ve Kıta Yunanistan'da, Olympia¹⁵² ile Delphi¹⁵³ söz konusu kemerlerin buluntu merkezleri arasında yer almaktadır¹⁵⁴. Didyma Apollon Tapınağı'ndan ele geçen örnekler, burada Apollon'un ikiz kardeşi Artemis ile birlikte tapınım görmesi ile ilişkilendirilmektedir¹⁵⁵. Evlilik öncesi ve başarılı bir doğumun minnettarlığı adına kadınlar tarafından özellikle Tanrıça Artemis¹⁵⁶, Aphrodite¹⁵⁷ ve Hera'ya¹⁵⁸ kemerler adandığı epigrafik bulgular ve edebi kaynaklardan¹⁵⁹ bilinmektedir¹⁶⁰. Boardman, fibulaların bir yansıması olarak kabul edebileceğimiz Frig bronz kemerlerinin belirtilen tapınaklara, evlilik ve doğum ile ilintili konularda Hera ya da Artemis'e ithaf edilen kemerler ile aynı inanış doğrultusunda adanmış olabileceğini düşünmektedir¹⁶¹. Vassileva ise bu görüşe karşı çıkmakta ve ana tanrıçanın bir atribütü olarak değerlendirdiği bronz kemerlerin, tanrıçanın kültü ile özel bir ilişkinin işareti olarak adandığını ileri sürmektedir¹⁶².

¹⁴³ Teržan 1990: 72-74.

¹⁴⁴ Boardman 1961: 184; Vassileva 2005: 92.

¹⁴⁵ Hogarth 1908: Pl. XIX. 1-2; Bammer/Muss 1996: 76, Abb. 93-95; Klebinder-Gauß 2007: Taf. 108, Foto. 710-713.

¹⁴⁶ Lamb 1934-35: 149, Pl. 31, Foto. 31, 32, 35; Boardman 1961: 181-189; Boardman 1966: 193-194, Pl. LXIV.

¹⁴⁷ Boardman 1961: 189.

¹⁴⁸ Caner 1983: Taf. 79, G18-G21; Akurgal 1993: Foto. 93d.

¹⁴⁹ Boardman 1961: Foto. 21b.

¹⁵⁰ Donder 2002: 3, Abb. 4.

¹⁵¹ Naumann/Tuchelt 1963: 47-48, Taf. 31, Foto. 2-4.

¹⁵² Völling 1998: 243-252.

¹⁵³ Perdrizet 1908: 130, Foto. 485-486. Vassileva parçanın Frig kemerine ait olduğunu düşünmektedir bkz. Vassileva 2008: 227.

¹⁵⁴ Boardman 1961: 181-189; Vassileva 2005: 95.

¹⁵⁵ Vassileva 2005: 95.

¹⁵⁶ Anth. Pal. 6.59, 201, 202, 272.

¹⁵⁷ Anth. Pal. 6.59, 210.

¹⁵⁸ Rouse 1902: 249.

¹⁵⁹ Herodotos, Kroisos'un karısının gerdanlık ve kemelerini Delphi'ye adadığını söylemektedir bkz. Hdt. 1.51. Pausanias ise Troezen'li genç kızların evlenmeden önce Athena Apaturia Tapınağı'na kemerlerini adadığını belirtmektedir bkz. Paus. 2.33.1.

¹⁶⁰ Rouse 1902: 249.

¹⁶¹ Boardman 1961: 189.

¹⁶² Vassileva 2005: 96.

¹³⁶ Teržan 1990: 66-71.

¹³⁷ Teržan 1990: 65-66.

¹³⁸ Teržan 1990: 72.

¹³⁹ Homer's Epigrams 12.

¹⁴⁰ Teržan 1990: 72.

¹⁴¹ Léger 2015: 213.

¹⁴² Teržan 1990: 72.

DOĞUM VE KORUYUCULUK İLE İLİŞKİLİ FIBULA-İĞNE KULLANIMI

Tipolojik olarak fibula sınıflandırmasında oldukça az yer tutan “mimari fibula” grubuna ait gümüş bir örnek Sırbistan’ dan ele geçmiş olup gövdesi, üstte bir tympanum ve yanlarda iki adet sütun ile tapınak cephesi şeklinde oluşturulmuştur (Foto. 9)¹⁶³. Guştin’e göre sütunlar arasında yer alan anlatı, *çevresi sarmaşık yaprakları ile* bezenmiş bir kantharos ve üzerinde stilize edilmiş insan figürüdür ve fibula bu görüntüsü ile İS 2-3. yüzyıla tarihlenmektedir¹⁶⁴. Benzer bir örneğin bulunmaması nedeniyle stilize figür betimi ile ilgili net bir bilgi bulunmamasına karşın bir tanrı, ellerini açarak tanrıya yalvaran bir insan ya da bacakların arasındaki çıkıntı sebebiyle doğum anının temsili olabileceği şeklinde düşünceler bulunmaktadır¹⁶⁵.

Erken Ortaçağ öncesinde fibulalara doğum ve koruyuculuk üzerine yüklenen sembolik anlamlar bu dönem ile birlikte söz konusu nesnelere üzerinde vücut bulmaya başlamaktadır. Bu kapsamda Orta, Doğu ve Güneydoğu Avrupa’da zoomorfik bacaklara sahip tanrıça figürünün Slav tipi fibulalar üzerinde çoğu zaman göğüsleri iki delik ile belirtilmiş ve doğum pozisyonunda betimlendiği görülmektedir (Foto. 10a)¹⁶⁶. Tanrıça ve doğum betimine sahip söz konusu fibulaların İskit metal aplikleri¹⁶⁷ ile ikonografik açıdan benzerliği ve her iki nesnenin yaygın alanları göz önünde bulundurulduğunda kökenlerinin İskit olabileceğini düşündürmektedir¹⁶⁸. Zoomorfik bacaklara sahip tanrıça betimlerinin bir başka varyantı olarak başın farklı hayvanlar, bacakların ise kuş formunda yapıldığı doğum yapan tanrıça figürinleri erken dönem Slav tipi fibulalarında da görülmektedir. Bu tip Macaristan, Romanya ve Makedonya üzerinden Anadolu’ya kadar



Fotoğraf 9: Tapınak Şeklinde Fibula / *Temple-Shaped Fibula* (Guştin 2018, Fig. 1)

¹⁶³ Guştin 2018: 189-190.

¹⁶⁴ Guştin 2018: 189-192.

¹⁶⁵ Guştin 2018: 192.

¹⁶⁶ Chausidis 2012: 16.

¹⁶⁷ Chausidis 2012: Pl. VII,3,5,6,10.

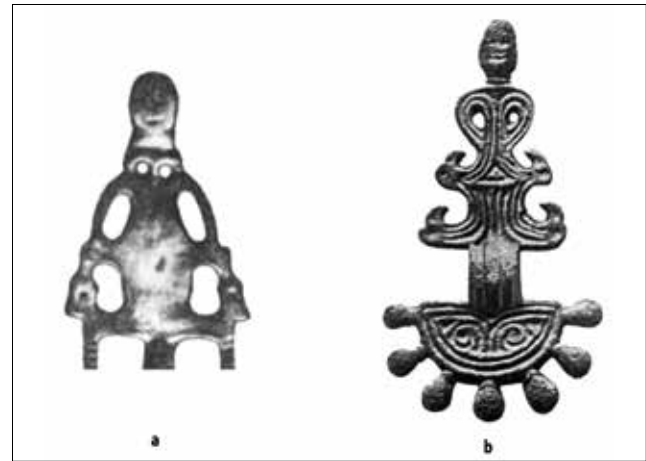
¹⁶⁸ Chausidis 2012: 16.

ulaşan “Maros Gambas Pergamon” tipi olarak bilinmekte ve bu grup da İskit özellikleri barındırmaktadır (Foto. 10b)¹⁶⁹. Ayrıca aynı betim özelliklerine sahip tanrıça tasvirlerinin Rus Ortaçağ amuletleri üzerinde uterus hastalıklarından korunmak için kullanıldığı bilinmektedir¹⁷⁰.

DEĞERLENDİRME VE SONUÇ

Antik metinler ve buluntular incelendiğinde oldukça geniş bir coğrafyada Tunç Çağı boyunca süs iğnelerinin, Demir Çağı ile birlikte ise fibulaların benzer düşünceler ile üretildiği ve kullanıldıkları görülmektedir. Başlangıcında fonksiyonel olarak elbise parçalarını birbirine birleştirme amacına hizmet eden basit aksesuarlar olarak kullanılmış olduğu düşünülse de sembolik anlamları incelenip eski metinlerle bağdaştırıldığında bu nesnelere özellikle kadınlar tarafından önemli ritüeller ve inanışlar kapsamında kullanılmış oldukları anlaşılmaktadır. Fibula ve iğneler doğu kültüründe doğum ve sonrasında kötü ruhlardan korunma amacıyla kadınlar tarafından kullanılmıştır. Doğunun bu apotropaik yaklaşımına benzer bir şekilde, batıda da fibula ve iğneler minnettarlık ifadesi olarak tanrısallaşmış kadına, yine kadınlar tarafından sunulan nesnelere arasında yer almışlardır.

Yakındoğu’da Demir Çağı bulguları daha çok anne ve bebeğinin demon *Lamaštu*’dan korunmak için



Fotoğraf 10 a: Pergamon’ dan Doğum Yapan Tanrıça Betimli Fibula / *Fibula with Goddess Described as Giving Birth from Pergamon* (Chausidis 2012, Pl. VIII, 5)

10b: Romanya’ dan Doğum Yapan Tanrıça Betimli Fibula Slav Tipi Fibula / *Slavic Type Fibula with Goddess Described as Giving Birth from Romania* (Chausidis 2012, Pl. VIII, 1)

ona sundukları fibulalar ve fibulaların amuletler

¹⁶⁹ Chausidis 2012: 17, Pl. VIII, 1-4.

¹⁷⁰ Chausidis 2012: 16.

üzerindeki tasvirleri üzerinden takip edilebilmektedir. Çocuklara ve hamile kadınlara zarar veren dişi demon ile ilgili inanç sistemi uzun ve süreklilik gösteren bir geleneği yansıtmaktadır. İÖ 3. binyıla ait Sümer yazılı belgelerinde *Dimme*, İÖ 2. binyılda Akad metinlerinde ise *Lamaštu* adını alan dişi demon, Asur inanç sisteminde onunla aynı işlevi üstlenen *Lilitu* ve *Lamia* isimlerini almakta, bu demonlardan da fibula gibi takı ve amuletlerle korunulduğuna inanılmaktadır¹⁷¹. Yunan mitolojisinde de *Lamia*, çocukları kaçıran, annelerinin bedenlerini çalan dişi ya da hermafrodit demondur. Fenikeli Belos'un kızı olan *Lamia*'nın Yunan sanatında hiçbir tasvirinin bulunmaması inanç sistemindeki "kötücül" aktarımın net bir göstergesidir¹⁷². Korunma özelinde gelişen inanç ve uygulamaların temelinde bulunan *Lamaštu* Ugarit, Boğazköy Karkamış, Zincirli ve İtalya'da ele geçen yazıt, mühür ve amulet tasvirleriyle aynı amaca hizmet etmektedir¹⁷³. Roma Döneminde çocuk ve annelere zarar verecek demonlardan korunmak için *lamella* isimli amuletler kullanıldığı ve kültte bu demondan kurtulmak için Ephesos Artemis'inden beklentilerde bulunduğu görülmektedir¹⁷⁴. Ortaçağ ile birlikte ise Artemis'in yerini Hz. İsa almakta, günümüzde de *Lilith*'in benzer özelliklerle Musevi inanç sisteminde yer aldığı bilinmektedir¹⁷⁵.

Batıda ise özellikle kıyafetlerle ilişkili olarak armağan edilen fibulalar hem nesne hem de *kourotrophos* ve tanrıça figürinleri üzerinde tasviri ile sağlıklı bir doğumun minnettarlık ifadesi şeklinde karşımıza çıkmaktadır. Sembolik anlamda bu uygulamanın Yakındoğu öncülleri bir yazıt ile doğrulanmaktadır; "*onun (Lamaštu'nun) tudittusu kırılmış, göğsü açığa çıkmış*"; bir kadının mantosunu yırtmanın, *tudittu'yu kırmanın ve giysiyi kesmenin laneti..*"; *Eğer o kişi bir kadınsa, onu (bir heykelciği) siyah bir giysi ile giydirip ona tudittu takarsınız.*¹⁷⁶.

İnsanlık tarihi boyunca kadın için korunması gereken en kutsal şeyler çocukları ve ailesi olmuştur. Bunlara zarar vereceğine inanılan kötü ruhlardan ve şeytani güçlerden her zaman korkulmuş ve sakınmak adına çeşitli eylemler gerçekleştirilmiştir. Yakın Doğu'da fibulaların ve öncül formları olan süs iğnelerinin pratik işlevinin yanında kadınlar tarafından kötü ruhlardan korunma amacıyla kullanıldığı belirgindir. İÖ 1. binyıla beraber yeni doğan çocukların koruyuculuğunu üstlenen Pazuzu'nun fibulalar üzerinde betimleniyor oluşu, söz konusu koruyuculuğun nesneleşmiş unsuru olarak değerlendirilebilir. Çağlar

boyunca iğne ve fibulalar kadınların kendilerine has simgesel aksesuarları olarak görülmüş, koruyucu vasıfları doğrultusunda kadınlar tarafından sıkça kullanılan nesnelere olmuşturlardır. Bu yönüyle çoğu zaman da bereketi ve doğurganlığı simgeleyen tanrıçalara atfedilmişlerdir. Hititlerde insanların tanrılarla rüyalar yoluyla iletişim kurdukları yazılı kaynaklar aracılığıyla bilinmektedir. Dönemin rüya metinlerinde tanrıça Hepat'a verilen vaatler: "*Eğer sen tanrıça, hanımım, güneşimi (Hitit kralı) canlı tutarsan, kötülüğün varlığında onu terk etmezsen, Hepat için altın bir heykel yapacağım. Onun için altın bir rozet yapacağım. Ona Hepat'ın rozeti diyecekler. Göğsünüz için altın bir iğne (tudittum) yapacağım ve ona tanrıçanın iğnesi diyecekler*"¹⁷⁷ sözleriyle aktarılmaktadır. Metinden de anlaşılacağı üzere iğnelerin ana tanrıça aksesuarı olarak tanımlanmasının tarihi oldukça eskiye dayanmakta, çalışmamız içerisinde de değerlendirdiğimiz üzere Hathor'dan İstar'a, Artemis'e değin uzanan yolda fibulalar üzerinde gerek betim gerekse yazıtlar aracılığıyla tanrıça kimliği ile karşılaşılacaktır.

Kadınlık simgesi olarak görülen bu takılar tanrıça kültleriyle doğrudan ilişkilidir. Doğum ile ilişkilendirilen tanrıça tapınaklarına Frig fibulalarının da armağan edilmesi ve Delos'da İÖ 146/145 yıllarına tarihlenen bir yazıtta Frig üretimi giysinin sağlıklı bir doğum ile ilişkilendirilen Eileithya'ya adandığı bilgisi, fibula, tanrıça ve doğum ilişkisinin en somut kanıtları arasındadır¹⁷⁸. Bununla beraber, çalışmamız içerisinde ayrıntılı olarak buluntu yerlerine değindiğimiz Frig tipi fibulaların bulunduğu tapınakların dağılım şeması ilginç bir sonucu ortaya koymakta, söz konusu tipte üretilmiş fibulaların Athena kültüyle ilişkisi dikkat çekmektedir (Grafik 1).

İşlevsel bir özelliği bulunmaksızın tokaları Frig fibulası formunda üretilen bronz kemerlerin de Batı Anadolu'da, özünde "anayı" temsil eden¹⁷⁹ Artemis, Hera, Aphrodite ve Athena tapınaklarından ele geçmesi aynı inanış ile armağan edilen fibulalar gibi kadınlığa ve anneliğe geçişin sembolü olarak kullanıldığının göstergesi niteliğindedir. Doğumu güçleştirdiği inancı ile doğum sırasında kemerlerin açık olması gerektiği bilinmektedir¹⁸⁰. Bu anlamda Frig bronz kemer tokalarının işlevsel bir niteliğinin olmaması doğum ritüelleriyle ilişkili olma ihtimalini güçlendirdiği gibi, doğum ve anneliğin sembolü olarak adanmış olabileceği düşüncesini de desteklemektedir.

Tüm fibulalar içerisinde ünük ve önemli bir grubu oluşturan plastik eklentili fibulalar ister Asur, ister Güney

¹⁷¹ Montesano 2018: 31

¹⁷² Burkert 1995: 82-83.

¹⁷³ Burkert 1995: 83.

¹⁷⁴ Spier 1993:34

¹⁷⁵ Spier 1993: 34.

¹⁷⁶ Dales 1963: 32-33.

¹⁷⁷ Mouton 2018: 37.

¹⁷⁸ ID 1442 B, l. 57; Burke 2016: 161.

¹⁷⁹ Erdan 2019b: 239.

¹⁸⁰ Nilsson 1967: 114.

Avrupa üretimi olsun, kadın, doğum ve koruyuculuk yönüne güçlü vurgu yapan örnekleri barındırır. Özellikle Geç Asur üretimi ve yeni doğan çocukların koruyucusu Pazuzu betimli fibulalar bu konuda dikkat çekicidir. Söz konusu demonun betimlendiği fibulalarda ona eşlik eden kadın figürleri olasılıkla yazılı kaynaklarca da doğrulanan kullanım amacıyla paralel olarak doğuran, emziren ve çocuğunu kötü ruhlu yaratıklardan korumak isteyen anne ya da annelerin koruyucusu tanrıça görüntülerini yansıtmaktadır. Doğunun batıl bir inanç üzerinde şekillenen ve nesneleşen geleneğinin Rodos plastik eklentili örnekleri¹⁸¹ ile ilişkisi henüz bilinmese de burada da Geç Asur ürünleri ile çağdaş tarihlerde ortaya çıkan ve özde doğulu örnekleri anımsatan fibulalar ile olası bağlantısı ilgi çekicidir. Başta Ialysos ve Lindos olmak üzere yine tanrıça tapınım alanlarından elde edilen söz konusu fibulalar, burada yaşayan doğu kökenli azınlık bir grubun kişisel varlığı ya da ustalara ait atölyelerin ürünü olabileceği gibi, doğum ile ilişki üzerinden de tapınaklara sunulmuş olabileceği önerilebilir. Buna karşın konu hakkında kesin bir yorumda bulunmak mümkün değildir.

Günümüzde Van Gölü ve çevresinde kadınların doğum sırasında ve sonrasında “yerin havası” olarak isimlendirilen cinlerden korunmak adına yanlarında demir taşıması gerektiği inancı sürdürülmektedir¹⁸². Bu nedenle doğum yapan anne yatağına yatırıldıktan sonra göğsüne çengelli iğne takılmaktadır¹⁸³. Ayrıca özellikle Van ve Bitlis yörelerinde kadınların doğum yaptıktan sonra yedi sene daha doğum yapmazlarsa kurtların kırkı ile kadının kırkının üst üste düştüğüne, bu nedenle kadınların yanlarında daima muska ve çengelli iğne taşımaları gerektiği ve kırk gün boyunca içine iğne attığı bardaktan su içmesi gerektiği inancı da bulunur¹⁸⁴. Çocukların ise dışarıya çıkmadan önce nazardan korunmak adına yakalarına büyük boyutlu çengelli iğne taktıkları bilinmektedir¹⁸⁵. Bugün, birbirinden farklı coğrafyalarda lohusa kadınlara ve bebeklere zarar verdiği inanan alkızı, alkarası gibi isimlerle adlandırılan doğaüstü varlıklara karşı kadınların yanlarında çengelli iğne bulduklarını bilinmektedir¹⁸⁶. İnanışa göre bu çengelli iğneler alkarasına saplanırsa onu etkisiz hale getirmekte ve evin hizmetkârına dönüştürmektedir¹⁸⁷. Kökleri Pazuzu eklentili Yakın Doğu fibulalarına değin inen söz konusu inanış ve uygulama Anadolu kadınının kültürel zenginliğinin soyut mirası olarak günümüzde de yaşamaya devam etmektedir.

Anadolu dışında benzer uygulama ve inanışlar

günümüzde Berberi toplumlarında da izlenmektedir. Söz konusu toplumda takılar, halkın etnik kimliğini oluşturmakla birlikte sembolizm yöntemiyle sosyal ve dini açıdan kadınlar için birçok kimliği ifade etme aracıdır. Bu bağlamda daima gümüşten üretilen ve kadınların çoğunlukla her iki omuzuna da taktığı fibulaların kötü güçlerin koruyucusu olan tılsımlı nesnelere olduğu inancı hakimdir¹⁸⁸. Fibulalarda kadını izlenimi sembolize etmesi için en çok vulva görünümüne ters üçgen formu tercih edilmektedir. Berberilerin çağdaş sanat yapıtlarında da kadın, doğum ve bereket ile ilişkili konularda da fibula tasvirlerine yer verdikleri görülmektedir. Örneğin “Doğurganlık” başlıklı bir tabloda dış çerçeve kadın bedenine ve doğurganlığa atıfta bulunan dört adet fibula ile sınırlandırılmış, merkezdeyse bereketi temsil eden su, tahıl ve zeytinyağı ile dolu bir kap tasvir edilmiştir¹⁸⁹ (Foto. 11). Bu inanç ve uygulamalar bireylerin nesnelere atfettiği anlamların kültürel etkileşimler sonucunda çağlar boyu aktarımlarla günümüze kadar ulaştığını göstermesi açısından da son derece değerlidir.



Fotoğraf 11: Mohamed Ezziani -“Doğurganlık” / Mohamed Ezziani “Fertility” (Hoffman/ Miller 2010, Fig. 9.5)

¹⁸¹ Sapouna-Sakellarakis 1978: 100-102.

¹⁸² Kaplan 2010: 178-187.

¹⁸³ Kaplan 2010: 187.

¹⁸⁴ Kaplan 2010: 189.

¹⁸⁵ Kaplan 2010: 227.

¹⁸⁶ Bulut 2017: 125.

¹⁸⁷ Şimşek 2017: 108.

¹⁸⁸ Fibulaların daima gümüşten üretilme sebebi altının kötülüklerle ilişkili olduğunun düşünülmesidir; Febriyanto/Suranta 2019: 40-47;

¹⁸⁹ Hoffman/ Miller 2010: 211-212.

KAYNAKÇA**Antik Kaynaklar**

Anth. Pal.

Palatine Anthology.

APUL. MET.

Apuleius, *Metamorphoses*, (trans. W. Adlington). London, 1924.

Cels.

Celsus, *De Medicina*, (trans. W. G. Spencer). Massachusetts, 1971.

Eur. Hec.

Euripides, *Hecuba*, (trans. E. P. Coleridge). New York, 1938.

Eur. IT

Euripides, *Iphigenia in Tauris*, (trans. R. Potter). New York, 1938.

Hdt.

Herodotos, *The Histories*, (trans. A.D. Godley). Cambridge, 1920.

Hes. Th.

Hesiod, *Theogony*, (trans. H.G. Evelyn-White). London, 1914.

Hom. Il.

Homer, *The Iliad*, (trans. S. Butler). London, 1898.

Hom. Od.

Homer, *The Odyssey*, (trans. A.T. Murray). London, 1919.

HH

Homeric Hymns, (trans. H.G. Evelyn-White). London, 1914.

Paus.

Pausanias, *Description of Greece*, (trans. W. H. S. Jones/D. Litt./H. A. Ormerod). London, 1918.

Plin. Nat.

Pliny the Elder, *The Natural History*, (trans. J. Bostock/H.T. Riley). London, 1855.

Soph. OT.

Sophocles, *Oedipus Tyrannus*, (Ed. Sir R. Jebb). Cambridge, 1887.**Modern Kaynaklar**

AINIAN, A.M. 1997.

From Rulers' Dwellings to Temples: Architecture, Religion and Society in Early Iron Age Greece (1100-700 BC.), Studies in Mediterranean Archaeology Vol. CXXI. Paul Åströms Förlag.

AINIAN, A.M. 2005.

Inside the adyton of a Greek temple: Excavations on Kythnos (Cyclades), Bar International Series 1455: 87-11.

AKURGAL, E. 1993.

Eski Çağda Ege ve İzmir,

Anatolia Revue annuelle de l'Institut d'archéologie de l'Université d'Ankara.

ARSLAN, N. / DENNERT, M. / BÖHLENDORF-ARSLAN, B. 2009.

“Assos 2007 Yılı Kazı Çalışmaları”, **KST XXX. 3.** Ankara: 105-122.

ARTHUR, M. 1977.

“Politics And Pomegranates: An Interpretation of the Homeric Hymn to Demeter”, **Arethusa/10.1:** 7-47.

BAMMER, A/MUSS, U. 1996.

Das Artemision von Ephesos: das Weltwunder Ioniens in archaischer und klassischer Zeit, Mainz.

BAYKAN, D. 2012.

“Nif (Olympos) Dağı Kazısı Metal Buluntularının Tipolojik ve Analitik Değerlendirilmesi”, **Arkeometri Sonuçları Toplantısı XXVII:** 231-236.

BAYKAN, D. 2015.

“Antik Çağ Cerrahi Dikişinde Fibula Kullanımı”, **CollAn/14,** 3-17.

BAYKAN, D. 2017.

“Metal Buluntular ve Arkeometalurji Verileri”, **Nif Dağı Balıcaoluk (2008-2016) Prof. Dr. Elif Tül Tulunay Onuruna**, (Eds. M. Peker/C. Baykan/D. Baykan). İstanbul: 119-160.

BIRMINGHAM, J.M. 1961.

“The Overland Route across Anatolia in the Eighth and Seventh Centuries BC.”, **AnSt/11:** 185-195.

BLINKENBERG, C. 1926.

Fibules Grecques et Orientales, København.

BLINKENBERG, C. 1931.

Lindos: Fouilles et Recherches 1902-1914, Berlin.

- BLUNDELL, S. 1995.
Women in Ancient Greece, Cambridge.
- BOARDMAN, J. 1961.
“*Ionian Bronze Belts*”, **Anatolia**/6: 179-189.
- BOARDMAN, J. 1966.
“*An Anatolian Greek Belt Handle*”, **AnSt**/16: 193-194.
- BOEHLAU, J/SCHEFOLD, K. 1942.
Larisa am Hermos: die Ergebnisse der Ausgrabungen, 1902- 1934, 3. Die Kleinfunde. Berlin.
- BROCK, J.K/YOUNG, G.M. 1949.
“*Excavations in Siphnos*”, **BSA**/44: 1-92.
- BRØNS, C. 2014.
“*Representation and realities: Fibulas and pins in Greek and Near Eastern iconography*”, **Greek and Roman Textiles and Dress, an Interdisciplinary Anthology**, (Eds. M. Harlow/ M.L. Nosch), Barnsley: 60-94.
- BRØNS, C. 2017.
God & Garments: Textiles in Greek Sanctuaries in the 7th to the 1st Centuries BC, Oxford.
- BULUT, M. 2017.
“*Geçiş Ritüellerinden Doğum: Sağaltım Yolları*”, **Turkish Studies** 12.21: 121-132.
- BURKE, B. 2016.
“*Phrygian Fibulae as Markers of Textile Dedication in Greek Sanctuaries*”, **Textiles, Trade and Theories: From the Ancient Near East to the Mediterranean**, (Eds. K. Droß-Krüpe/M.L. Nosch). Münster: 159-168.
- BURKERT, W. 1995.
The Orientalizing Revolution: Near Eastern Influence on Greek Culture in the Early Archaic Age (5), Cambridge.
- CANER, E. 1983.
Fibeln in Anatolien I Prähistorische Bronzefunde Abteilung XIV Band 8, München.
- CHAUSİDİS, N. 2012.
“*Mythical Representations of ‘Mother Earth’ in Pictorial Media*”, **An Archaeology of Mother Earth Sites and Sanctuaries Through the Ages: Rethinking Symbols and Images, Art and Artefacts From History and Prehistory: BAR International Series 2389** (Ed. G.T. Meaden), Oxford: 5-19.
- COLE, S.G. 2004.
Landscapes, Gender, and Ritual Space: The Ancient Greek Experience, London.
- COOPER, J.S. 2002.
“*Virginité in Ancient Mesopotamia*”, **Rencontre Assyriologique Internationale; Sex and Gender in the Ancient Near East** (Eds. S. Parpola/R.M. Whiting). Helsinki: 91-112.
- DALES, G. F. 1963.
“*Necklaces, Bands and Belts on Mesopotamian Figurines*”, **RAssyr**/57.1:21-40.
- DAWKINS, R.M. 1929.
“*Objects in Carved Ivory and Bone*”, **The Sanctuary of Artemis Orthia at Sparta: Excavated and described by members of the British School at Athens 1906-1910** (Ed. R.M. Dawkins), London: 203-248.
- DELITZSCH, W. 1896.
Assyrisches Handwörterbuch, London.
- DEMİRER, Ü. 2013.
Kibyra Metal Buluntuları, Yayınlanmamış Doktora Tezi, Akdeniz Üniversitesi, Sosyal Bilimler Enstitüsü, Arkeoloji Anabilim Dalı, Antalya.
- DEONNA, W. 1938.
Exploration Archeologique de Delos faite par l’e Francaise D’Athenes XVIII: Le Mobilier Delien, Paris.
- DONDER, H. 2002.
“*Funde aus Milet: Die Metalfunde*”, **AA**: 1-9.
- DÖNMEZ, Ş. 2017A.
“*Byzantion’dan Önce Thrakion Vardı Şehr-i İstanbul’un Kuruluş Ezberlerine Arkeoloji Darbesi*”, **Tarih**/34: 64-68.
- DÖNMEZ, Ş. 2017B.
“*The Protohistoric Times of Istanbul in the Light of New Evidence*”, **TÜBA-AR**/21: 93-115.
- DÖRPFELD, W. 1902.
Troja und Ilion: Ergebnisse der Ausgrabungen in den Vorhistorischen und Historischen Schichten von Ilion 1870-1894 Vol. 1. Athens.
- DRAGENDORFF, H. 1903.
Thera II: Theraeische Graeber, Berlin.
- DROOP, J.P. 1929.
“*The Bronzes*”, **The Sanctuary of Artemis Orthia at Sparta: Excavated and described by members of the British School at Athens 1906-1910** (Ed. R.M. Dawkins), London: 197-202.

- ERDAN, E. 2017.
“Aydın Arkeoloji Müzesi’nden Bir Grup Frig Tipi Fibula”, **Arkeoloji ve Sanat** / 156: 51-60.
- ERDAN, E. 2018.
Aydın Arkeoloji Müzesi Fibulaları, İstanbul.
- ERDAN, E. 2019A.
“Frig Tipi Fibulalarda Tanrıça Sembolizmi Üzerine Bazı Düşünceler”, **Art-Sanat**/11: 163-185.
- ERDAN, E. 2019B.
“Su Kuşlu Fibulalar ve Aydın Arkeoloji Müzesi’nden Bir Örnek”, **Olba**/XXVII: 227-248.
- ERDAN, E. 2019C.
Tisna I İlk Araştırmalar ve Gözlemler, İstanbul.
- ERDAN, E. 2020.
“Of Phrygian Type Fibulae Depicted on Rare Coins”, **Anadolu Prehistoryasına Adanmış Bir Yaşam: Jack Yakar’ a Armağan** (Ed. B. Gür/S. Dalkılıç). Ankara: 131-146.
- ERHAT, A. 2002.
Mitoloji Sözlüğü, İstanbul.
- FARBER, W. 2014.
Lamaštu An Edition of Canocial Series of Lamaštu Incantations and Rituel and Related Texts from the Second and First Millennia BC, Pennsylvania.
- FEBRIYANTO, M.K. / SURANTA, S. 2019.
“Accessories as the Ethnic Identity of the Berbers in Morocco”, **UI Proceedings on Social Science and Humanities**/3.1: 37-47.
- FIGUEIRA, T. 1985.
“Herodotus on the Early Hostilities between Aegina and Athens”, **AJPh**/106.1: 49-74.
- FILGES, A. 2004.
“Die Arbeiten des Jahres 2002 in Didyma”, **KST XXV**. 1. Ankara: 147-154.
- GELB, I.J / JABOSEN, T / LANDSBERGER, B. / OPPENHEIM, A.L. (EDS.) 2004.
Assyrian Dictionary, CAD Vol. 3. Fifth Printing, Chicago.
- GIEROW, P.G. 1964 .
The Iron Age Culture of Latium: Excavations and Finds Vol. 1, Italy.
- GÖTTING, E. 2011.
“Exportschlager Dämon? Zur Verbreitung altorientalischer Lamaštu-Amulette”, **Exportschlager: Kultureller Austausch, wirtschaftliche Beziehungen und transnationale Entwicklungen in der antiken Welt**, (Hrsg. J.Göbel/T. Zech), Berlin: 437-456.
- GUŠTIN, M. 2018.
“Architectural Fibula From “Serbia”, **Archeologia delle Alpi, Studi in onore di Gianni Ciurletti** (F. Nicolis/R. Oberosler), Trento: 189-192.
- HADACZEK, K. 1902.
“Zur Schmuckkunst des altgriechischen Mittelalters”, **ÖJh**/5: 207-213.
- HEESSEL, N.P. 2011.
“Evil against Evil The Demon Pazuzu”, **Studi e Materiali di Storia delle Religioni**/77.2: 357-368.
- HEURTLEY, W.A / ROBERTSON, M. 1948.
“Excavations in Ithaca, V: The Geometric and Later Finds from Aetos”, **BSA**/43: 1-124.
- HILL, A.E. 1992.
“Ancient Art and Artemis: Toward Explaining the Polymastic Nature of the Figurine”, **JANES**/21.1: 91-94.
- HOFFMAN, K.E / MILLER, S.G. 2010
Berbers and Others: Beyond Tribe and Nation in the Maghrib, Indiana.
- HOFFNER, H.A. / GÜTERBORCK, H.G. 1997.
The Hittite Dictionary of the Oriental Institute of the University of Chicago Vol. P. Chicago.
- HOGARTH, D. G. 1908.
Excavations at Ephesus: The Archaic Artemisia, London.
- HOLT, J. (ED.) 1992.
The Metropolitan Museum of Art Bulletin, XLIX/4.
- HÜRMEZLÜ, B. 2003.
Klazomenai Akpınar Nekropolisi, Yayınlanmamış Doktora Tezi, Ege Üniversitesi, Sosyal Bilimler Enstitüsü, Arkeoloji Anabilim Dalı, İzmir.
- JACOBSTHAL, P. 1956 .
Greek Pins and Their Connexions with Europe and Asia, Oxford.
- JANTZEN, U. 1972.
Ägyptische und Orientalische Bronzen aus dem Heraion von Samos Vol. 8, Bonn.

KAPLAN, İ. 2010.

Van Gölü Çevresinde Şamanizm İzleri, Fırat Üniversitesi, Sosyal Bilimler Enstitüsü, Türk Dili ve Edebiyatı Anabilim Dalı, Elazığ.

KELL, O. 1995.

Corpus der Stempelsiegel-Amulette aus Palästina/Israel: Von den Anfängen bis zur Perserzeit: Einleitung, Orbis Biblicus et Orientalis Series Archaeologica 10. Göttingen.

KELL, O. 1997.

The Symbolism of the Biblical World, Indiana.

KILIAN, K. 1975.

Fibeln in Thessalien von der Mykenischen bis zur Archaischen Zeit Vol.1. München.

KILIAN, K. 1978.

"Weihungen an Eileithya und Artemis Orthia", **ZPE/31**: 219-222.

KLEBINDER-GAUSS, G. 2007.

Bronzefunde aus dem Artemision von Ephesos, Forschungen in Ephesos XII/3. Wien.

KLEIN, H. 1983.

"Tudittum", **ZA 73/2**: 255-284.

THEODOROPOULOU T. VD. 2017.

"Small finds from the Sanctuary of Kythnos", **Les Sanctuaires Archaiques des Cyclades** (Ed. A.M. Ainian), Rennes: 193-252.

KOUWENBERG, N.J.C. 2015.

"Sargon's tudittum, or How to Make Fools of Your Enemies", Cahit Günbattı'ya Armağan, (Eds. İ. Albayrak/H. Erol/M. Çayır). Ankara: 165-170.

LAMB, W. 1931.

"Antissa", **BSA/31**: 166-178.

LAMB, W. 1934-35.

"Excavations at Kato Phana in Chios", **BSA/35**: 138-164.

LAMON, R.S. / SHIPTON, G.M. 1939.

Megiddo I Seasons of 1925-1934, Chicago.

LÉGER, R. M. 2015.

Artemis and Her Cult, Unpublished PhD Thesis, University of Birmingham, Department of Classics, Ancient History and Archaeology School of History and Cultures College of Arts and Law, Birmingham.

LEHMANN, K. /LEHMANN, P.W. 1959.

Samothrace: Excavations Conducted by the Institute of Fine Arts of New York University Vol. 11. New York.

LIGABUE, G. / SALVATORI, S. 1977.

"Oriental Bronzes in Private Collections in Venice", **Rivista di Archeologia** 1-2 (Ed. G. Traversari). Rome: 8-15, Foto. 1-18.

MARSHALL F. H. 1911.

Catalogue of the Jewellery, Greek, Etruscan, and Roman: In the Departments of Antiquities, British Museum, London.

MCCAFFREY, K. 2014.

"Gendering for Fortune and Misfortune Ritual Gender Assignment in Ancient Near East", **Fortune and misfortune in the Ancient Near East: The proceedings of the 60th Rencontre assyriologique internationale at Warsaw 21-25 July 2014**, (Eds. D. Olga/M. Sandowicz/O. Drewnowska-Rymarz). Eisenbrauns: 75-96.

MEADOR, B. D. S. 2000.

Inanna, Lady of Largest Heart: Poems of the Sumerian High priestess Enheduanna, Texas.

MONTESANO, M. 2018.

Classical Culture and Witchcraft in Medieval and Renaissance Italy, London.

MOUTON, A. 2018.

"Portent Dreams in Hittite Anatolia", **Perchance the Dream: Dream Divination in the Bible and the Ancient Near East** (Eds E.J. Hamori/J. Stökl). Atlanta: 27-41.

MUSCARELLA, O. W. 1964.

"Ancient Safety Pins Their Function and Significance", **Expedition/6.2**, 34-40.

MUSCARELLA, O. W. 1967.

Phrygian Fibulae from Gordion, London.

MUSCARELLA, O. W. 1984.

"Fibulae and Chronology, Marlik and Assur", **JFieldA/11.4**: 413-419.

MUSCARELLA, O. W. 2007.

"Frig Fibulaları", **Friglerin Gizemli Uygarlığı**, (Eds. H. Sivas/T. Tüfekçi-Sivas). İstanbul: 173-181.

MYRES, J.L. 1930.

Who were the Greeks?, California.

- NAUMANN, R. / TUCHELT, K. 1963.
“Die Ausgrabung im Südwesten des Tempels von Didyma 1962”, **IstMitt**: 13-14.
- NILSSON, M. P. 1967.
Geschichte der griechischen Religion: Die Religion Griechenlands bis auf die griechische Weltherrschaft, München.
- OPPEN, B. F. VAN. 2020.
“Lovely Ugly Bes! Animalistic Aspects in Ancient Egyptian Popular Religion”, **Arts**/9.51: 1-27.
- PAYNE, H. 1940.
Perachora I, The Sanctuary of Hera Akraia and Limenaia, Oxford.
- PEDDE, F. 2000.
Vorderasiatische Fibeln: von der Levante bis Iran, München.
- PEDDE, F. 2001.
“Development and Expansion of Near Eastern Fibulae in the Iron Age”, **Migration und Kulturtransfer. Der Wandel vorder-und zentralasiatischer Kulturen im Umbruch vom 2.zum 1.vorchristlichen Jahrtausend, Akten des Internationalen Kolloquiums 23. bis 26 November, Berlin**, (Ed. R. Habelt). Bonn: 485-496.
- PEDDE, F. 2018.
“Fibulae in Neo-Assyrian Burials”, **The Adventure of the Illustrious Scholar: Papers Presented to Oscar White Muscarella** (Ed. E. Simpson). Leiden/Boston: 352-359.
- PERDRIZET, P. 1908.
Fouilles de Delphes Vol. 5, Paris.
- PHILIPP, H. 1981.
Bronzeschmuck aus Olympia, Berlin.
- PINCH, G. 1994.
Magic in Ancient Egypt, London.
- PINCH, G. 2002.
Handbook of Egyptian Mythology, California.
- POLINSKAYA, I. 2013.
A Local History of Greek Polytheism: Gods, People and the Land of Aigina, 800-400 BCE. Religions in the Graeco-Roman World, Leiden.
- POUDRIER, A. F. 2002.
Memory and Identity In Herodotus: The Historiographical and Cultural Meaning Of Sanctuaries And Dedications In The Histories, Unpublished PhD Thesis, State University of New York, Buffalo.
- RAUBITSCHKE, I. K. 1998.
Isthmia V. I. I: The Metal Objects (1952-1989), Athens.
- ROLLER, L. E. 1999.
In Search of God the Mother: The Cult of Anatolian Cybele, London.
- ROUSE, W. H. D. 1902.
Greek Votive Offerings: an essay in the history of Greek religion, Cambridge.
- ROWE, I. M. 2009.
“Ceramic Stamp Seal-Amulets in The shape of the Head of Pazuzu”, **Iraq**/71: 151-159.
- RUBENSOHN, O. 1962.
Das Delion von Paros, Stuttgart.
- SAMS, G.K. 2012.
“Artifacts”, **The New Chronology of Iron Age Gordion** (Eds. C.B. Rose/G. Darbyshire), Philadelphia: 59-78.
- SANNIBALE, G. 2012.
“The Etruscan Princess of the Regolini Galassi Tomb”, **Princesses of the Mediterranean in the Dawn of History** (Ed. N.C. Stampolidis), Athens: 306-321.
- SAPOUNA-SAKELLARAKIS, E. 1978.
Die Fibeln der Griechischen Inseln, Prähistorische Bronzefunde Abteilung XIV 4. München.
- SIMON, C. G. 1986.
The Archaic Votive Offerings and Cults of Ionia, Unpublished PhD Thesis, University of California, Berkeley.
- SIMPSON, E. / SPIRYDOWICZ, K. 1999.
Gordion Wooden Furniture: The Study, Conservation and Reconstruction of The Furniture and Wooden Objects from Gordion 1981-1998, Ankara.
- SPIER, J. 1993.
“Medieval Byzantine Magical Amulets and Their Tradition”, **JWCI**/56: 25-62.
- STOL, M. 2016.
Women in the Ancient Near East, Boston/Berlin.
- STOOP, M.W. 1955.
“Some Observations on the Recent Excavations on Ischia”, **AntSurv** ¼, 1955: 265.

STRØM, I. 1998.

"The Early Sanctuary of the Argive Heraion and its External Relations (8th- Early 6th Cent. B.C.) Bronze Imports and Archaic Greek Bronzes", **ProcDanInstAth II** (Eds. S. Dietz/S. Isager). Langelandsgade: 37-125.

STRONACH, D. 1959.

"The Development of the Fibula in the Near East", **Iraq** 21.2: 180-226.

ŞAHİN N. / ERSOY, A. / TANRIVER, C. /ŞAHİN, I. / AKAT, S. 2003

"Klaros 2001", **KST XXIV. 2.** Ankara: 81-91.

ŞAHİN, N. 2013.

Antik Dönemde Anadolu'da Kadın, İzmir.

ŞARE, T. 2010.

"An Archaic Ivory Figurine from a Tumulus Near Elmalı Cultural Hybridization and a New Anatolian Style", **Hesperia/79**: 53-78.

ŞARE, T. 2011.

Dress and Identity In the Arts of Western Anatolia: The Seventh Through Fourth Centuries BCE, Unpublished PhD Thesis, Rutgers University, Graduate School-New Brunswick.

ŞİMŞEK, E. 2017.

"Türk Kültüründe "Alkarısı "İnancı ve Bu İnanca Bağlı Olarak Anlatılan Efsaneler", **Akra Uluslararası Kültür Sanat Edebiyat ve Eğitim Bilimleri Dergisi/12.5**: 99-115.

TANAKA, T. W. P. H. 2013.

Dress and Identity in Old Babylonian Texts, Unpublished PhD Thesis, University of California, Berkeley.

TARDITI, C. 2015.

"Metal Finds from the Votive Deposits of the Archaic Sanctuary of Bitalemi, Sicily: Typological and Quantitative Remarks", **New Research on Ancient Bronzes: Acta of the XVIIIth International Congress on Ancient Bronzes** (Eds. E.Deschler-Erb/P. Della Casa). Zürich: 43-50.

TERŽAN, B. 1990.

"Polmesečaste Fibule: O Kulturnih Povezavah Med Egejo In Caput Adriae", **Arheološki Vestnik/41**: 49-88.

THIERSCH, H. 1906.

"Die übrige Weihgeschenke", **Aegina: das Heiligtum der Aphaia**, (Hrsg. A. Furtwängler). München: 370-469.

THOMSON, G. 2007.

Eski Yunan Toplumu Üstüne İncelemeler Tarih

Öncesi Ege (Çev. C. Üster). İstanbul.

VASSILEVA, M. 2005.

"The Belt of the Goddess: Phrygian Tombs Versus Greek Sanctuaries", **Studia Archaeologica Universitatis Serdicensis Supplementum IV: Stephanos Archaeologicos in honorem Professors Ludmiii Getov**, 91-101.

VASSILEVA, M. 2008

"Phrygian Bronzes in the Greek World: Globalization through Cult?", **Melammu The Ancient World in an Age of Globalization** (Ed. M.J. Geller). Berlin: 217-234.

VASSILEVA, M. 2009.

"Phrygian Rock-Cut Thrones, 'Idols' and Phrygian Royal Symbolism", **Thracia XVIII In Memory of Alexander Fol** (eds. K. Jordanov/K. Porozhanov v.d.). Eyes Advertising Agency: 111-124.

von ELES MASI, P. 1986.

Le Fibule Dell'Italia Settentrionale, München.

von GRAEVE, V. 2007.

"2004-2005 Milet Çalışmaları", **KST XXVIII. 2.** Ankara: 625-649.

VOYATZIS, M.E. 1990.

The Early Sanctuary of Athena Alea at Tegea and Other Archaic Sanctuaries in Arcadia Vol. 97. Paul Åströms.

VÖLLING, T. 1998.

"Ein phrygischer Gürtel aus Olympia", **AA/2**: 243-252.

WALDBAUM, J.C. 1983.

Metalwork from Sardis: The finds through 1974, Massachusetts.

WALDBAUM, J.C. 1989.

"Metalwork from Idalion, 1971-1980", **The Oriental Institute of the University of Chicago, Oriental Institute Communications** 24: 328-355.

WALDSTEIN, C. 1905.

The Argive Heraeum I-II. New York.

WESCOAT, B. D. 2012.

The Temple of Athena at Assos. Oxford.

WIGGERMANN, F.A.M. 2000.

"Lamaštu, Daughter of Anu. A Profile", **Birth in Babylonia and the Bible its Mediterranean Setting** (Ed. M. Stol), Groningen: 217-249.

WIGGERMANN, F.A.M. 2007.

“The Four Winds and the Origins of Pazuzu”, **Das geistige Erfassen der Welt im Alten Orient Beiträge zu Sprache Religion Kultur und Gesellschaft** (Eds. J. Hazenbos/A. Zgoll/C. Wilcke), Wiesbaden: 125-165.

YOUNG, A. 2014

“Jewellery”, **Stymphalos: The Acropolis Sanctuary** Vol. 54 (Ed. G.P. Schaus), London: 103-147.