

KAPSAYICI BÜYÜMENİN ÖLÇÜLMESİ: TÜRKİYE ÖRNEĞİ¹

Dr. Bağdat Sıla AVCI
bsilaavci@gmail.com

Prof. Dr. Özgür TONUS
Anadolu Üniversitesi, İ.İ.B.F., otonus@anadolu.edu.tr

ÖZET

Kapsayıcı büyüme ekonomik büyümenin yanında işsizlik, yoksulluk, gelir ve cinsiyet eşitsizlikleri problemleri ile mücadele, sürdürülebilir büyüme ve kalkınma, çevre, işgücü verimliliği, eğitim niteliği ve erişilebilirliği, sağlık hizmetleri ve bu hizmetlere erişim, altyapı gibi alanlarla da ilgilenir. Kapsayıcı büyümenin amacı ekonomik büyüme ile ortaya çıkan fırsatları toplumun tüm kesimleri için erişilebilir yapmaktır. Kapsayıcı büyümenin çok boyutlu yapısı endeks aracılığıyla ölçülmesine olanak sağlamaktadır. Bu çalışmada 2006-2018 döneminde Türkiye’de kapsayıcı büyümeyi ölçmeye yönelik farklı yöntemlerle endeksler oluşturulmuştur. Ağırlıklı ortalama ile oluşturulan endeksin yanında McKinley, 2010 çalışması referans alınarak, eşit ağırlık, kırpılmış ortalama ve bunların ortalaması alınması yoluyla beş adet endeks oluşturulmuş ve bu endekslerin ortaya çıkardığı bulgular karşılaştırılmıştır. Büyümenin kapsayıcı niteliğini ölçmeye yönelik oluşturulan endekslerin tamamı Türkiye’nin ele alınan dönemde daha kapsayıcı büyüme sergilediğini göstermektedir.

Anahtar Kelimeler: *Kapsayıcı Büyüme, Endeks, Kapsayıcı Büyüme Endeksi, Ekonomik Büyüme*

MEASUREMENT OF INCLUSIVE GROWTH: THE CASE OF TURKEY

ABSTRACT

Inclusive growth interested with economic growth as well as unemployment, poverty, income and gender inequality problems, sustainable growth and development, nature, labor productivity, educational quality and accessibility, health services and access to these services and infrastructure. Aim of inclusive growth is accessibility of opportunities arising from economic growth to all segments of society. The multidimensional nature of inclusive growth allows it to be measured through the index. In this study at the period of 2006-2018 to measure inclusive growth in Turkey indices were created with different methods. In addition to the index created by the weighted average method, with reference of McKinley, 2010 study, equal weight, cropped average and with average of these indices there are five indices were created and the findings of these indices were compared. Findings from all the inclusive growth indices created to measure inclusive nature of growth show that Turkey had more inclusive growth at the period under consideration.

Keywords: *Inclusive Growth, Index, Inclusive Growth Index, Economic Growth*

¹ Bu çalışma Bağdat Sıla AVCI’nın Prof. Dr. Özgür TONUS danışmanlığında yürütülen “Kapsayıcı Büyüme Hedefine Ulaşmada Maliye Politikaları: Türkiye Üzerine Bir Araştırma” başlıklı doktora tezinden üretilmiştir.

1. Giriş

Kapsayıcı büyümenin tek ve net bir tanımı olmamakla beraber en genel anlamı ile milli gelir artışından ortaya çıkan fayda ve fırsatların toplumun farklı kesimlerine dengeli bir şekilde dağıtıldığı ekonomik büyüme modeli olarak tanımlanmaktadır (Taşkın, 2014: 2). Farklı kurum ve kuruluşlar hatta ülkeler kapsayıcı büyümeyi farklı bakış açıları ile ele almakta bu sebeple kapsayıcı büyümenin tanımında da farklılıklar ortaya çıkmaktadır. (OECD, 2017) kapsayıcı büyümeyi; toplumun her kesimindeki insan için fırsatlar yaratan ve yaratılan bu fırsatların eşit bir şekilde dağıtılmasını sağlayan ekonomik büyüme olarak tanımlarken Dünya Bankası merkezine yoksulları almakta ve kapsayıcı büyüme ile sosyal durumu iyileştiren, yoksulların iktisadı olarak tanımlanan bir büyümeyi kastetmektedir (World Bank, 2009).

Kapsayıcı Büyüme Uluslararası Politika Merkezine göre kapsayıcı büyümede dikkat edilmesi gereken husus büyümenin düzeyi değil büyümenin ne kadar kapsayıcı olduğudur. Kapsayıcı büyüme fırsatların, olanakların eşit bir şekilde dağıtılmasının ve nüfusun ne kadarlık kesiminin bu fırsatlardan faydalandığı konusıyla ilgilidir (Ramos vd., 2013). Bu sebeple kapsayıcı büyümenin iki boyutu olduğu söylenebilir; birincisi milli gelir artışı, ikincisi de milli gelir artışının yarattığı ekonomik büyümenin faydalarının toplumun olabildiğince geniş kesimine yansımalarıdır (Taşkın, 2014: 2).

Bir ülkede görülen büyümenin kapsayıcı olabilmesi için toplumun tamamına fayda sağlaması, yoksulluk ve eşitsizlikleri hedef alması, ülkelerin ekonomik büyümelerine de katkı sağlaması gerekir (C20, 2015). Kapsayıcı bir büyüme performansı sergilemek için yoksulluk ve gelir eşitsizliklerinin azaltılmasının yanında istihdamın da artırılması gerekmektedir. (World Bank Philippine Country Team, 2013); kapsayıcı büyümeyi hızlı, sürdürülebilir ve nüfusun geniş kesimini kapsayan, iş imkanları yaratan, yoksulluğu ve gelir eşitsizliklerini azaltan ekonomik büyüme olarak tanımlamaktadır. Bu tanımlardan da anlaşılacağı üzere kapsayıcı büyümenin çok boyutlu bir yapısı vardır. Her ülke ve kurum kapsayıcı büyümeyi kendi mücadele ettiği farklı bir boyuta öncelik vererek tanımlamakta ve kapsayıcı büyüme hedefini de buna göre belirlemektedir. Ancak OECD'nin 2012 yılında yayınlanan kapsayıcı büyüme raporunda üç probleme dikkat çekilmiştir: yoksulluk, işsizlik ve gelir eşitsizliği. OECD raporunda bu üç problemin rekor düzeydeki büyüme seviyelerinin başarısız olmasına sebep olduğunu belirtmiştir. Her ne kadar ülkeler kapsayıcı büyüme hedeflerini ülke problemlerini dikkate alarak belirlese de OECD'nin raporu dikkate alındığında kapsayıcı büyümenin temelde üç amacı bulunmaktadır; yoksulluğu, işsizliği ve gelir eşitsizliklerini azaltmak (OECD, 2012).

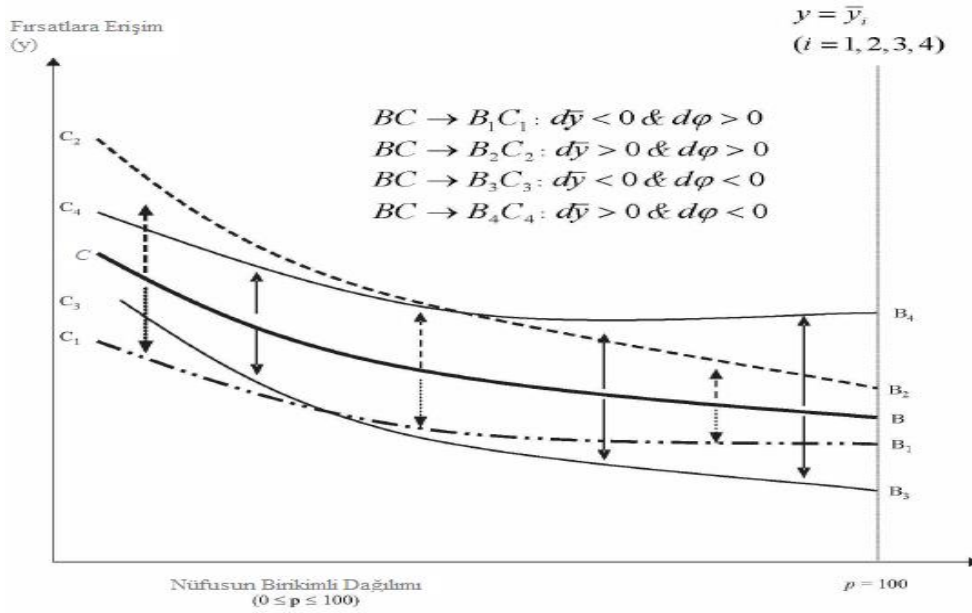
Kapsayıcı büyüme ekonomik büyüme, yoksulluk, gelir ve cinsiyet eşitsizlikleri, gelir dağılımı, istihdam, çevre ve tarım politikaları, sürdürülebilir kalkınma politikaları gibi birçok alanı kapsamaktadır. Kapsayıcı büyümenin bu çok boyutlu yapısı kapsayıcı büyümenin ölçümünde de farklılıkların ortaya çıkmasına sebep olmuştur. (Taşkın, 2014), Türkiye için yapmış olduğu çalışmasında kişi başına düşen milli gelir ve gelir dağılımı endeksini bir kapsayıcı büyüme göstergesi olarak kullanmaktadır.

(Kiani ve Ullah, 2015), Pakistan için yapmış oldukları kapsayıcı büyüme endeksinde Z-skor yöntemini kullanmıştır. Çalışmada X; normalize edilen değişken, μ dağılımın ortalaması, σ ; standart sapma, Z; X'in ortalamadan standart sapması olmak üzere eşitlik (1.1)'de verilen Z-skor yöntemi ile değişkenler normalize edilmiştir. Sonrasında normalize edilen değerlere eşitlik (1.2)'de verilen formül uygulanarak kapsayıcı büyüme endeksi (Inclusive Growth Index-IGI) elde edilmiştir. IGI 0 ile 1 arasında değer almaktadır. Değerin 0'a yakın olması ülkenin düşük düzeyde kapsayıcı büyüme gerçekleştirdiği, 1'e yakın olması ise ülkenin yüksek düzeyde kapsayıcı büyüme gerçekleştirdiği anlamına gelmektedir (Kiani ve Ullah, 2015: 164-165).

$$Z = \frac{X - \mu}{\sigma} \quad (1.1)$$

$$IGI = \frac{\sum x}{n} \quad 0 < IGI < 1 \quad (1.2)$$

(Ali ve Son, 2007) sosyal refah fonksiyonuna benzerlik gösteren sosyal fırsat eğrilerini geliştirmiş, kapsayıcı büyümeyi bu eğriler ve eğrilerdeki hareketler ile ölçmüştür. (Ali ve Son, 2007)'un geliştirmiş olduğu endekste kapsayıcılığın iki boyutu bulunmaktadır; i. fırsatlar yaratmak, ii. yaratılan fırsatların eşit bir şekilde toplumun tüm kesimlerine dağıtılması. (Ali ve Son, 2007)'un geliştirmiş olduğu sosyal fırsat eğrileri ve bu eğrilerdeki kaymalar Şekil 1'de verilmiştir. Sosyal fırsat eğrilerinin bir bütün olarak yukarı kayması kapsayıcılığın arttığına işaret ederken, aşağıya kaymayı tam tersi olarak kapsayıcılığın azaldığı anlamına gelmektedir. Fakat sosyal fırsat eğrileri her zaman bir bütün olarak kaymaz. Bazı durumlarda sosyal fırsat eğrileri farklı açılarda kaymaktadır. Yaratılan fırsatlar artarken bu fırsatların topluma eşit bir şekilde dağıtılmadığı (Şekil 1'de BC eğrisinin B4C4'e kayması) ya da yaratılan fırsat sayısı artmaz (hatta toplumun sahip olduğu fırsat miktarı azalırken) iken mevcut fırsatların toplumun daha geniş kesimlerine dağılımının sağlandığı (Şekil 1'de BC eğrisinin B1C1'e kayması) durumlarda fırsat eğrileri farklı açılar ile kayar. Bu sayede ülke büyümesinin kapsayıcılığının yönü (pozitif veya negatif) ve önceliği (fırsat üretimi veya fırsatların dağılımı) hakkında bilgi sahibi olunmaktadır. (Anand vd., 2013), (Adedeji vd., 2013) kapsayıcı büyümenin ölçümünde sosyal fırsat eğrilerini kullanan çalışmalardan birkaçıdır.



Şekil 1. Fırsat eğrileri ve fırsat eğrilerinde kayma (Ali ve Son, 2007: 18)

Kapsayıcı büyüme endeksi geliştirmek kapsayıcı büyümenin ölçümünde başvurulan bir diğer yöntemdir. Kapsayıcı büyüme endeksi oluşturma aşamasında da farklı yöntemler uygulanmaktadır. Dünya Ekonomi Forumu (World Economic Forum-WEF) ülkeleri az gelişmiş, gelişmekte olan ve gelişmiş olarak ayırarak farklı ülkeler için hazırlamış olduğu kapsayıcı büyüme endekslerini kendi resmi sayfasında sunmakla beraber bu endekslerin oluşturulmasında ülkelerin performansını kendi belirlemiş olduğu yedi ana bölüm ve üç temel performans göstergesi ile değerlendirmektedir. Bu yedi bölüm sırası ile eğitim, temel hizmetler, mesleki etik (rüşvet, kira), finansal araçlar, girişimcilik, istihdam ve verimli işgücü, mali transferlerden oluşmaktadır (World Economic Forum, 2017). Ekonomik büyüme ve kalkınma, kapsayıcılık, eşitlik ve sürdürülebilirlik ise WEF'in belirlemiş olduğu üç temel kapsayıcı büyüme performans göstergesini oluşturmaktadır. WEF bu bölüm ve performans göstergelerini kullanarak ülkelerin kapsayıcı büyüme endeksini oluşturmaktadır.

Kapsayıcı büyüme endeksi oluşturmada sıklıkla başvurulan yöntemlerden biri ağırlıklandırma ve puanlama yöntemidir. Ağırlıklandırma ve puanlama yöntemi ile kapsayıcı büyüme endeksi oluşturan kaynakların başında Asya Kalkınma Bankası (Asian Development Bank-ADB) ve (McKinley, 2010)'in çalışmaları gelmektedir. (McKinley, 2010) çalışmasında kapsayıcı büyüme endeksini oluştururken subjektif puanlama ve ağırlıklandırma yöntemini kullanmaktadır. (McKinley, 2010) ağırlıkları ele aldığı değişkenin ülkenin kapsayıcı büyüme endeksi üzerindeki önem düzeyine göre belirlemektedir. Puanlar ise kapsayıcı büyüme endeksi hesaplamak için endekse dahil edilen değişkenin belirlenen dönemlerdeki seyri incelenerek verinin bu

dönemlerdeki hareketine göre sübjektif bir yöntemle 0 ile 10 arasında belirlenmektedir. Puan ve ağırlıkların çarpılarak ortalamasının alınması yolu ile de ülkenin kapsayıcı büyüme endeksine ulaşılmaktadır. Elde edilen endeks değerinin 1-3 arası olması ülkenin tatmin edici olmayan kapsayıcı büyüme performansı, 4-7 arası olması tatmin edici kapsayıcı büyüme performansı, 8-10 arası olması çok iyi bir kapsayıcı büyüme performansı sergilediğini göstermektedir (McKinley, 2010: 13). (Khan vd., 2016), (Udah ve Ebi, 2016) ağırlıklandırma ve skor yöntemi ile kapsayıcı büyüme endeksi oluşturan çalışmalardan bazılarıdır.

(McKinley, 2010) çalışmasında Bangladeş, Kamboçya, Hindistan, Endonezya, Filipinler ve Özbekistan için kapsayıcı büyüme endeksi oluşturmaktadır. (McKinley, 2010) çalışmasında kapsayıcı büyüme endeksini oluştururken değişkenleri birbiri ile ilişkili boyut, alan ve göstergelere ayırmaktadır. Kapsayıcı büyümenin çok boyutlu yapısı kapsayıcı büyüme endeksi oluşturma aşamasında verilere erişim problemini ortaya çıkarmaktadır. Bu sebeple McKinley çalışmasında, verilere erişim sıkıntısı çeken ülkelerin göstergeler sütunu altında yer alan birbiri ile benzer değişkenlerden ulaşılabildiklerini endeks oluşturma aşamasında tercih edebileceğini belirtmektedir. (McKinley, 2010)'in belirlemiş olduğu değişkenler Tablo 2'de verilmiştir.

(McKinley, 2010)'in çalışmasında Bangladeş, Kamboçya, Hindistan, Endonezya, Filipinler ve Özbekistan için oluşturduğu kapsayıcı büyüme endekslerinde değişkenler için belirlemiş olduğu ağırlıklar Tablo 1'de verilmiştir.

Tablo 1. McKinley çalışmasında kullanılan ağırlıklar (McKinley, 2010: 13)

Boyut	Ağırlık	Alan	Ağırlık
Ekonomik büyüme, istihdam, ekonomik altyapıya erişim	%50	Ekonomik Büyüme	0.25
		İstihdam	0.15
		Ekonomik altyapı	0.10
Yoksulluk ve eşitsizlikler	%25	Yoksulluk	0.10
		Eşitsizlik	0.10
		Cinsiyet eşitsizliği	0.05
Fırsatlara erişim	%15	Sağlık ve Beslenme	0.05
		Eğitim	0.05
		Suya erişim	0.05
Sosyal koruma hizmetleri	%10	Sosyal Koruma	0.10

Tablo 2. (McKinley, 2010)'in çalışmasında belirlemiş olduğu kapsayıcı büyüme endeksi oluştururken kullanılacak değişkenler

Boyut	Alan	Göstergeler
Ekonomik büyüme, verimli işgücü, ekonomik altyapı	Ekonomik büyüme	*Kişi başına GSYH büyüme oranı *İmalat, tarım ve servis sektörünün GSYH'ya katkısı
	Verimli işgücü	*İşgücünün sektörlere dağılımı *İmalat sanayide çalışan işgücü *Kendi hesabına veya aile işçisi olarak çalışıp bir ücret almayan çalışanların toplam işgücü içerisindeki payı *Günlük geliri 2.5\$'ın altında olup uluslararası yoksulluk sınırı altında olan işçilerin oranı
	Ekonomik altyapı	*Elektriğe ulaşan nüfusun oranı *Her 100 kişiden kaçının cep telefonu kullandığı
Yoksulluk, eşitsizlikler, cinsiyet eşitsizlikleri	Yoksulluk	*Ulusal olarak belirlenmiş yoksulluk sınırı altında yaşayan nüfusun oranı *Günlük 2.5 \$'ın altında yaşayan nüfusun oranı (Bu oran 2005 yılının yoksulluk sınırındır)
	Eşitsizlikler	*Gini katsayısı *En yoksul %60'lık grubun gelirden aldığı pay
	Cinsiyet Eşitsizlikleri	*15-24 yaş arasındaki kadınların erkeklere oranla okuma-yazma oranı *Orta öğretimdeki kadınların erkeklere oranı *Nitelikli sağlık personelinin katıldığı doğumların yüzdesi (anne ölüm oranı da bir gösterge olarak kullanılabilir) *Tarım dışı istihdamda kadınların payı
İnsan yetenekleri, kaynaklara erişilebilirlik	Sağlık	*5 yaş altı ölüm oranı *40 yaş altı ölüm oranı *5 yaş altı düşük kiloya sahip nüfusun oranı
	Eğitim	*İlköğretime katılım oranı *Ortaöğretime katılım oranı
	Kaynaklara erişilebilirlik	*Sağlıklı suya erişen nüfusun oranı *Sağlık önlemlerinden faydalanabilen nüfusun oranı
Yönetim ve sosyal koruma	Sosyal Koruma	*Toplam sosyal koruma harcamalarının GSYH içerisindeki payı *Sosyal koruma programından fayda sağlayan nüfusun bu programa dahil olan nüfusa oranı *Sosyal koruma programından fayda sağlayan kişi sayısı *Yoksulluk sınırı altında yaşayan her yoksul için yapılan ortalama sosyal koruma harcaması
	Yönetim	*Kamu gelirlerinin GSYH'ya oranı *Kamu yatırımlarının GSYH'ya oranı *Kamu sağlık harcamalarının GSYH'ya oranı *Kamu eğitim harcamalarının GSYH'ya oranı

(Hakimian, 2013)'ın Kuzey Afrika için kapsayıcı büyüme endeksi oluşturduğu çalışması değişkenlere eşit ağırlık verilerek oluşturulan kapsayıcı büyüme endeksine örnek verilebilir. Bu çalışmada her ülkenin kapsayıcı büyüme skoru (IG_i) standardize edilmiş değerlerinin geometrik ortalaması alınarak hesaplanmıştır. (Hakimian, 2013: 25) çalışmasında İnsani Kalkınma Endeksi'nin ülkelerin belirli değişkenlerini değerlendirerek ülkeler için belirlemiş olduğu sıralamayı kullanmıştır. Her göstergeye 1/n yöntemi ile eşit ağırlık uygulanmasının ardından standardize edilen değer ile hesaplanan puanların çarpılmasıyla kapsayıcı büyüme endeks değeri elde edilmiştir (Hakimian, 2013: 27). (Hakimian, 2013)'ın çalışmasında normalizasyon için kullandığı yöntem eşitlik (1.3)'de verilmiş, endeks oluştururken kullandığı yöntem ise eşitlik (1.4)'de verilmiştir.

$$S_{ji} = 100 \left(\frac{m_j - r_j}{m_j - 1} \right)_i \quad 0 \leq S_{ij} \leq 1 \quad (1.3)$$

r_j : j göstergesi dikkate alınarak ülkenin bu göstergedeki sıralaması, m_j : j gösterge verisine ulaşılan ülke sayısı.

$$IG_i = \sqrt[n]{S_{1i} \cdot S_{2i} \dots S_{ji}} \quad (1.4)$$

$i=1, \dots, m$ ülkeler; $j=1, \dots, n$ ele alınan değişkenleri göstermektedir; S_{ji} i ülkesinde j göstergesinin standardize edilmiş değeridir.

2. Yöntem ve Bulgular

Bu çalışmada kapsayıcı büyümenin çok boyutlu yapısını da göz önüne alarak kapsayıcı büyümenin ölçümünde tek bir değişkene bağlı kalmamak amacıyla endeks oluşturma yöntemi kullanılmıştır. Endeks birçok değişkeni bir arada değerlendirmemize olanak sağlamaktadır. Kompozit endeks birkaç değişken veya göstergenin bir araya getirilmesi ile oluşturulur. Gösterge, bir konunun belirli bir yönünün doğrudan ölçülmesini sağlar. Kompozit endeksin amacı, tanımlanmış tüm değişkenleri veya göstergeleri birleştirerek mevcut durumu ve ilerlemeyi yansıtacak bir ölçü bulmaktır (Chakrabarty, 2017).

Bu çalışmada Türkiye için 2006-2018 dönemine ait beş farklı yöntem ile beş farklı kapsayıcı büyüme endeksi oluşturulmuştur. Beş farklı endeks oluşturulmasının sebebi literatürde kapsayıcı büyüme endeksi oluşturmada başvurulan yöntemleri Türkiye'ye uyguladığımızda elde ettiğimiz bulgular arasında karşılaştırma yapabilmektir. Endeksi oluşturan değişkenlere en geniş zaman aralığı ile 2006-2018 döneminde erişilebildiği için çalışma bu zaman aralığını kapsamaktadır.

Bu alıřmada endekslerin oluřturulmasında (McKinley, 2010)'in alıřmasında kullandığı yöntem ve deđiřkenler referans alınmıřtır. Endeksler 3 boyut, 8 alan ve 13 deđiřkenden oluřmaktadır. alıřmada kullanılan deđiřkenler Tablo 3'de verilmiřtir.

Tablo 3. Türkiye iin oluřturulan endekslerde kullanılan deđiřkenler

Boyut	Alan	Göstergeler
Ekonomik büyüme, verimli iřgücü, ekonomik altyapı	Ekonomik büyüme	*Kiři bařına GSYH büyüme oranı
	Verimli iřgücü	*İřgücü oranı (15+) *İmalat sanayinde istihdam edilenlerin toplam istihdama oranı *Kendi adına alıřanların toplam alıřan nüfus ierisindeki payı (%)
	Ekonomik altyapı	*Elektrik tüketimi
Yoksulluk, eřiřsizlikler, cinsiyet eřiřsizlikleri	Yoksulluk	*Yoksulluk sınırı (%50) altında yařayan nüfusun oranı
	Eřiřsizlikler	*Gini Katsayısı *P80/P20 oranı
	Cinsiyet Eřiřsizlikleri	*(15+) kadın okur-yazarların oranı *Toplam iřgücünde kadınların payı (%)
İnsan yetenekleri, kaynaklara erişilebilirlik	Eđitim	*İlköđretime katılım oranı *Ortaöđretime katılım oranı
	Sađlık	*5 yař altı ölüm oranı (Kadın+Erkek)

Endeks oluřturulurken kullanılacak puanlara karar vermek oldukça önemlidir ve endeksin ilerleyiřinde hayati önem tařımaktadır (Chakrabartty, 2017). Sübjektif puanlama tamamen yazarın kontrolü ve inisiyatifinde geliřmekte, yazar verileri deđerlendirerek bir puan belirlemektedir. Bu alıřmada deđiřkenlerin puanlama iřleminde sübjektif bir yaklařımdan kaçınmak iin puanlar normalizasyon yöntemi ile belirlenmiřtir. Normalizasyon iřlemi min-maks ve Z-skor gibi farklı yöntemler ile yapılabilmektedir. Bu alıřmada (Yıkmař, 2011)'ın Türkiye iin sürdürülebilir kalkınma endeksi oluřturduđu alıřmasında bařvurmuř olduđu normalizasyon iřlemi referans alınmıřtır. Bu normalizasyon iřlemi min-maks yöntemi ile benzerlik göstermekle beraber endeksi pozitif yönde etkileyecek deđiřkenler iin (1.5) numaralı eřiřlik, negatif yönde etkileyecek deđiřkenler iin ise (1.6) numaralı eřiřlik kullanılmaktadır.

$$\text{Standart Değer} = (\text{yıl değeri} - \text{en düşük değer}) / (\text{en yüksek değer} - \text{en düşük değer}) * 100 \quad (1.5)$$

$$\text{Standart Değer} = 100 - [(\text{yıl değeri} - \text{en düşük değer}) / (\text{en yüksek değer} - \text{en düşük değer}) * 100] \quad (1.6)$$

Değişkenlerin puanları belirlendikten sonra ağırlıklandırma işlemine geçilmektedir. Bu aşamada da farklı yöntemler kullanılmakla birlikte sübjektif ve eşit ağırlık yaklaşımları en yaygın kullanılanlardır. Sübjektif ağırlıklandırmada yazar ağırlıkları elindeki verileri değerlendirerek, verilerin ele alınan ülkenin kapsayıcı büyüme endeksi üzerindeki önemine göre kendi inisiyatifinde belirlemektedir. Bu aşamada yazarın ele alınan değişkenlerin ülkenin kapsayıcı büyüme endeksi üzerindeki önemini belirlemek için detaylı bir literatür çalışması yapması yazara fayda sağlayacaktır. Eşit ağırlık yönteminde ise ağırlıklar ele alınan her boyut, alan ve göstergeye eşit bir şekilde bölüştürülmektedir. Örneğin dört boyuta sahip bir endeksin her bir boyutuna %25 ağırlık verilmekte, sonrasında her bir boyutun içerisindeki alanlara boyutun sahip olduğu ağırlık eşit bir şekilde bölüştürülmekte ve benzer işlem göstergeler için de uygulanmaktadır.

Puanlama ve ağırlıklandırma işlemi yapılmadan önce tercih edilen normalizasyon yöntemini doğru belirlemek önem taşımaktadır. Belirli bir yılın endeks değeri hesaplanırken normalize edilen değerler belirlenen ağırlıklar ile çarpıldıktan sonra geometrik veya aritmetik ortalaması alınmaktadır. Bu aşamada tercih edilen normalizasyon yöntemine dikkat edilmelidir çünkü min-maks normalizasyonu ile standardize edilmiş bir veri seti 0 ile 1 arasında değer almakta bu durum normalize edilmiş değerlerin maksimum değerleri için bir sorun yaratmasa da minimum değerleri 0 almış olacağı için geometrik ortalamanın da 0 çıkmasına neden olmaktadır (UNDP, 2015: 8).

Bu çalışmada kapsayıcı büyüme endeksleri (KBE) oluşturulurken (1.7) numaralı eşitlik kullanılmıştır. Puanlamada sübjektif yaklaşımdan kaçınmak için her bir değişkenin normalize edilmiş değeri (örneğin X_1 değişkeninin t_1 yılı için normalize edilmiş değeri ($X_{1N(t_1)}$)) kullanılmıştır. Normalize edilen değer o değişkenin puanı olarak ele alınmıştır. Normalizasyon ile belirlenen puanlar belirlenen ağırlıklar ile çarpılmıştır (örneğin X_1 değişkeni için belirlenen ağırlık (X_{1A})). Bu işlem belirli bir yıldaki ele alınan tüm değişkenler için (X_1, X_2, \dots, X_n) yapılarak elde edilen değerlerin basit ortalaması alınmış ve o yıla ait ((1.7) numaralı eşitlikte t_1 yılı) endeks değerine ulaşılmıştır.

$$KBE_{it} = \frac{(X_{1N} \cdot X_{1A}) + (X_{2N} \cdot X_{2A}) + \dots + (X_{nN} \cdot X_{nA})}{n} \quad (1.7)$$

Bu alıřmada Trkiye iin oluřturulan endeksler 2006-2018 dnemini kapsamaktadır. Bu endekslerden ilki deđiřkenlere eřit ađırlık verilerek oluřturulan kapsayıcı byme endeksidir (KBE_EA). KBE_EA oluřturulurken ele alınan tm deđiřkenlere eřit ađırlık verilmiř sonra belirli bir yılın tm deđerlerinin basit ortalaması alınarak o yılki endeks deđerinde elde edilmiřtir. Bu iřlemin tm yıllar iin yapılmasıyla Trkiye'nin 2006-2018 dnemine ait eřit ađırlıklı kapsayıcı byme endeksi elde edilmiřtir.

Trkiye iin oluřturulan bir diđer kapsayıcı byme endeksi kırpılmıř ortalama yntemi ile elde edilmiřtir (KBE_KO). Kırpılmıř ortalamanın tercih edilme sebebi normalizasyon iřlemi sonrasında elde edilen en yksek ve en dřk deđerlerin endeks zerindeki etkisini yok etmektir. Normalizasyon iřlemi sonrasında deđiřkenlere %10 kırpılmıř ortalama uygulanarak bařtan en kk ve sondan en byk birer deđer elenmiř, geri kalan deđiřkenlerin basit ortalaması alınarak Trkiye iin 2006-2018 dnemini kapsayan kırpılmıř ortalama yntemi ile oluřturulmuř kapsayıcı byme endeksi elde edilmiřtir.

Trkiye iin ađırlıklı ortalama yntemi ile oluřturulan endekslerin ilkinde (McKinley, 2010) alıřması referans alınmıřtır (KBE_MK). (McKinley, 2010) alıřmasının referans alınmasının sebebi literatrde kapsayıcı bymenin lmnde endeks oluřturma yntemini tercih eden alıřmaların ođunluđunun (McKinley, 2010)'in alıřmasında kullandıđı yntemi ve bu alıřmada belirlenen ađırlıkları kullanmasıdır. Bu sebeple (McKinley, 2010) alıřması referans alınarak oluřturulan kapsayıcı byme endeksinde (McKinley, 2010)'in alıřmasında belirlemiř olduđu ve ADB'ında kullanmıř olduđu ađırlıklar Trkiye'ye uyarlanmıřtır. Tablo 1'de verilen (McKinley, 2010) alıřmasında belirlenen ađırlıkların Trkiye iin hazırlanan kapsayıcı byme endeksinde yer alan boyut, alan ve gstergelere dađılımı Tablo 4'te verilmiřtir.

Trkiye iin oluřturulan bir diđer kapsayıcı byme endeksinde oluřturulan  kapsayıcı byme endeksinin (KBE_EA, KBE_KO, KBE_MK) ortalaması kullanılmıřtır (KBE_ORT). Bu endeksin oluřturulmasında ama literatrde kapsayıcı byme endeksi oluřturmak iin bařvurulan  farklı yntemin Trkiye'ye uyarlanması ile ortaya ıkan etkilerini bu  endeksin ortalamasını alarak genel hatlarıyla inceleyebilmektir.

Tablo 4. KBE_MK için belirlenen ağırlıklar

Boyut	Ağırlık	Alan	Ağırlık	Gösterge	Ağırlık
Ekonomik büyüme, verimli işgücü, ekonomik altyapı	0.50	Ekonomik büyüme	0.25	Kişi başına GSYH büyüme oranı	0.25
		Verimli işgücü	0.15	İşgücü (15+) oranı	0.05
				İmalat sanayinde istihdam edilenlerin toplam istihdama oranı	0.05
				Kendi adına çalışanların toplam çalışan nüfus içerisindeki payı (%)	0.05
Ekonomik altyapı	0.10	Elektrik tüketimi	0.10		
Yoksulluk, eşitsizlikler, cinsiyet eşitsizlikleri	0.30	Yoksulluk	0.10	Yoksulluk sınırı (%50) altında yaşayan nüfusun oranı	0.10
		Eşitsizlikler	0.10	Gini Katsayısı	0.05
				P80/P20 oranı	0.05
		Cinsiyet Eşitsizlikleri	0.10	(15+) kadın okur-yazarların oranı	0.05
Toplam işgücünde kadınların payı (%)	0.05				
İnsan yetenekleri, kaynaklara erişilebilirlik	0.20	Eğitim	0.10	İlköğretime katılım oranı	0.05
				Ortaöğretime katılım oranı	0.05
		Sağlık	0.10	5 yaş altı ölüm oranı (Kadın + Erkek)	0.10

Ağırlıklı ortalama ile oluşturulan kapsayıcı büyüme endeksi (KBE_AO) bu çalışmada Türkiye için oluşturulmuş olan son kapsayıcı büyüme endeksidir. Ağırlıklar ele alınan değişkenlerin Türkiye'nin kapsayıcı büyüme performansı üzerinde etkisi ve önemi dikkate alınarak belirlenmiştir. Kapsayıcı büyümede öncelikli amaç güçlü bir büyüme performansı gerçekleştirmektir. Bu sebeple de bu çalışmada öncelikli boyut ekonomik büyümedir ve KBE_AO oluşturulurken 0,30 ile en yüksek ağırlık ekonomik büyüme alanına verilmiştir. Güçlü bir ekonomik büyüme performansı sergileyen ülkelerin ekonomik büyümenin yarattığı fayda ve fırsatları toplumun tüm kesimlerine eşit bir şekilde yayması gerekmektedir. Toplumun

yaratılan fırsatlardan sağladığı fayda işsizlik oranlarında; yoksullukta ve gelir eşitsizliklerinde düşüş olarak karşımıza çıkmaktadır. Bu sebeple Türkiye'nin kapsayıcı büyüme performansı üzerinde eşit öneme sahip verimli işgücü yaratmak, işsizlik ve yoksulluğun azaltılması alanlarının her birine 0,15 ağırlık verilmiştir. Eğitimin istihdam, işgücü verimliliği, yoksulluk ve gelir eşitsizliği üzerinde yarattığı olumlu etki göz önüne alınarak eğitim alanına 0,10 ağırlık verilmiştir. Cinsiyet eşitsizliklerinin eğitim, istihdam, gelir üzerinde yarattığı olumsuz etki; kadın işgücünün eğitim oranının artması ile istihdam oranının, gelirin artması böylece gelir eşitsizlikleri ve yoksulluk üzerinde yarattığı olumlu etki göz önüne alınarak cinsiyet eşitsizlikleri alanına 0,08 ağırlık verilmiştir. Sağlıklı bireylerin eğitimleri herhangi bir sağlık sorunu nedeni ile kesintiye uğramazken, işe gitme (çalışma) sürelerinde de bir kesinti olmamakta ve kazançları da azalmamaktadır. Sağlık hizmetlerinden yeterince faydalanabilen bireyler daha verimli olmaktadır. Bu sebeple sağlık alanına 0,05 ağırlık verilmiştir. Kişi başı elektrik tüketimi kapsayıcı büyüme endeksi oluşturulan diğer ülkeler için daha fazla öneme sahip olsa da Türkiye'deki bireylerin elektriğe erişim sorunu bulunmamaktadır. Bu sebeple endeks üzerindeki etkisi de düşük tutularak endeksi oluşturan değişkenler içerisinde en düşük ağırlık 0,02 ile ekonomik alt yapı alanındaki kişi başı elektrik tüketimi değişkenine verilmiştir. Türkiye için ağırlıklı ortalama yöntemi ile oluşturulan kapsayıcı büyüme endeksindeki değişkenler için belirlenen ağırlıklar Tablo 5'te verilmiştir.

Tablo 5. Ağırlıklı ortalama yöntemi ile hazırlanan endekste kullanılan ağırlıklar

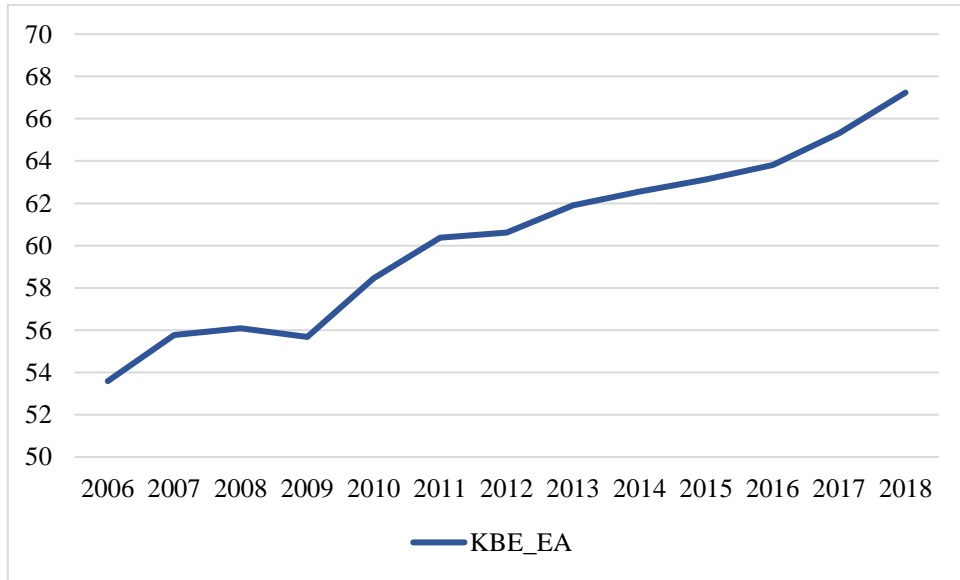
Alan	Ağırlık	Gösterge	Ağırlık
Ekonomik büyüme	0.30	Kişi başına GSYH büyüme oranı	0.30
İşgücü-verimli işgücü	0.15	İşgücü oranı (15+)	0.05
		İmalat sanayi istihdamının toplam istihdam içindeki oranı	0.05
		Kendi adına çalışanların toplam çalışan nüfus içerisindeki payı	0.05
Yoksulluk	0.15	Yoksulluk sınırı (%50) altında yaşayan nüfusun oranı	0.15
Eşitsizlik	0.15	Gini Katsayısı	0.10
		P80/P20 oranı	0.05
Eğitim	0.10	İlköğretime katılım oranı	0.05
		Ortaöğretime katılım oranı	0.05
Sağlık	0.05	5 yaş altı ölüm oranı (Kadın+Erkek)	0.05
Cinsiyet eşitsizliği	0.08	Kadın okur-yazarların oranı (15+)	0.04
		Toplam işgücünde kadınların payı (%)	0.04
Ekonomik altyapı	0.02	Kişi başı elektrik tüketimi	0.02

Tablo 6’da Türkiye için 2006-2018 dönemine ait beş farklı yöntem ile oluşturulmuş kapsayıcı büyüme endeksi için kullanılan kısaltmalar verilmiştir.

Tablo 6. Oluşturulan endeksler için kullanılan kısaltmalar

Değişken	Açıklama
KBE_EA	Eşit ağırlık yöntemi ile oluşturulan kapsayıcı büyüme endeksi
KBE_KO	Kırılmış ortalama ile oluşturulan kapsayıcı büyüme endeksi
KBE_MK	(McKinley, 2010) çalışması referans alınarak oluşturulan kapsayıcı büyüme endeksi
KBE_ORT	KBE_EA, KBE_KO, KBE_MK ortalaması alınarak oluşturulan kapsayıcı büyüme endeksi
KBE_AO	Ağırlıklı ortalama kullanılarak oluşturulan kapsayıcı büyüme endeksi

Şekil 2’de Türkiye için eşit ağırlık yöntemi ile oluşturulmuş kapsayıcı büyüme endeksinin grafiği verilmiştir. Şekilde yatay eksen yılları dikey eksen ise endeks değerlerini göstermektedir.

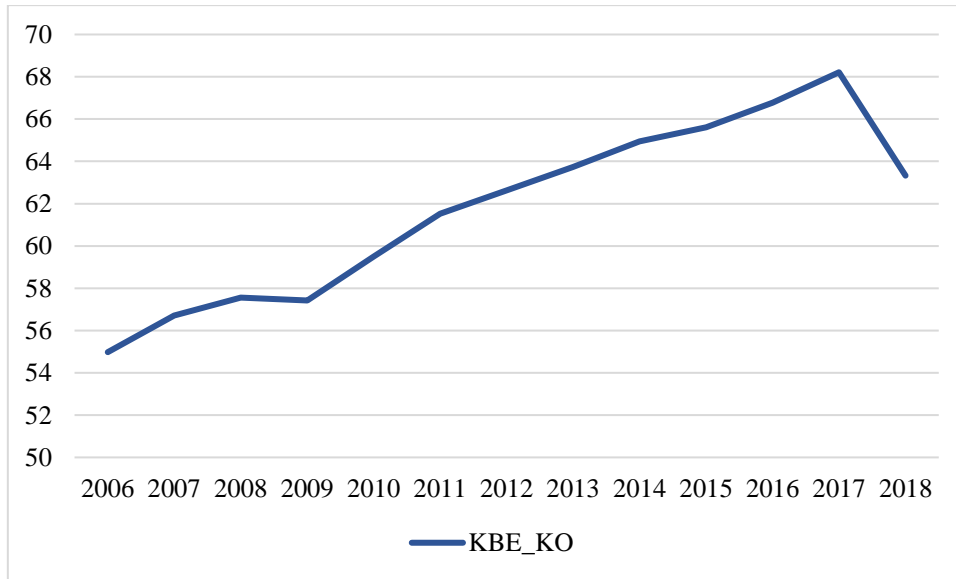


Şekil 2. Türkiye için eşit ağırlık yöntemi ile oluşturulan kapsayıcı büyüme endeksi

KBE_EA genel hatları ile incelendiğinde kapsayıcı büyüme endeksinde bir artış olduğu ve Türkiye’nin ele alınan 2006-2018 dönemi içerisinde daha kapsayıcı bir

büyüme sergilediği görülmektedir. Ancak grafikte 2008 yılında görülen kırılmanın sebebini belirlemek amacıyla kapsayıcı büyüme endeksini oluşturan değişkenler daha detaylı incelendiğinde 2008 küresel krizinin 2008 sonu itibariyle büyüme, istihdam, gelir dağılımı ve yoksulluk rakamları üzerinde olumsuz etkiler yarattığı görülmektedir. Tüm değişkenlere eşit ağırlık verilerek oluşturulan KBE_EA'da ele alınan tüm boyutların etkileri endekse eşit oranda yansımaktadır. Kişi başına GSYH büyüme oranının 2008 ve 2009 döneminde yüksek bir düşüş yaşayarak -%0,35, -%5,91'a düştüğü görülürken, aynı dönemdeki işgücü verileri incelendiğinde 2008 yılında %41,71 olan işgücü oranının 2009 yılında %41,16'ya düştüğü, 2007 yılında %14,61 olan yoksulluk verisinin takip eden 2008-2009 yıllarında sırası ile %15,33 ve 16,15'e yükseldiği ve gelir eşitsizliği göstergesi olan P80/P20 oranının 2007 yılında 7,13 iken 2009 yılında 7,44'e yükseldiği dikkati çekmektedir. 2008 küresel krizinin kapsayıcı büyümenin temel değişkenleri üzerinde ortaya çıkardığı olumsuz etkilerin kapsayıcı büyüme endeksinde de bir kırılma yarattığı sonucu ortaya çıkmaktadır.

Kırılmış ortalama ile elde edilen kapsayıcı büyüme endeksi Şekil 3'de verilmiştir. Şekilde yatay ekseninde yıllar dikey ekseninde ise kırılmış ortalama ile hesaplanmış kapsayıcı büyüme endeks değerleri yer almaktadır.



Şekil 3. Türkiye için kırılmış ortalama ile oluşturulan kapsayıcı büyüme endeksi

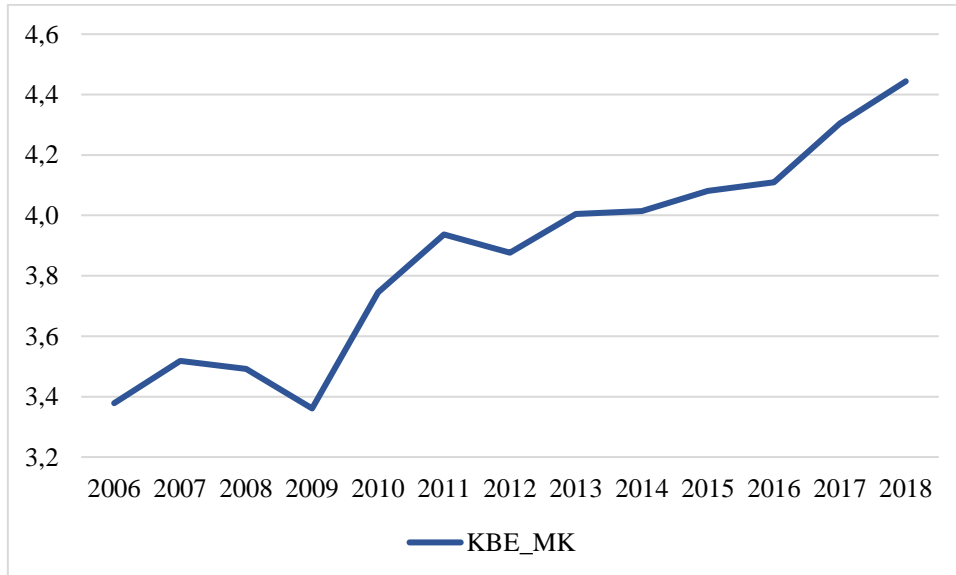
KBE_KO genel anlamda ele alındığında 2006 yılına kıyasla 2018 yılında Türkiye'nin daha yüksek bir kapsayıcı büyüme endeks değerine sahip olduğu yani daha kapsayıcı bir büyüme gerçekleştirdiği görülmektedir. Ancak 2008 küresel krizinin etkileri KBE_EA'ya benzer olarak KBE_KO'da da görülmektedir. 2008 küresel krizi sonrasında KBE_KO 2017 yılına kadar bir artış göstermekte yani bu

dönemde Türkiye daha kapsayıcı bir büyüme gerçekleştirmektedir. Ancak 2017 yılına gelindiğinde KBE_KO'da büyük bir kırılma olduğu dikkati çekmektedir. Endeks üzerinde oluşan bu etki endekse dahil edilen değişkenler üzerinden değerlendirildiğinde ekonomik büyüme boyutunda yer alan kişi başına GSYH büyüme oranı ve yoksulluk, eşitsizlik boyutunda yer alan yoksulluk, Gini ve P80/P20 oranı verilerinde bir bozulma olduğu görülmektedir. Endeksi oluşturan değişkenler içerisinde en büyük düşüş kişi başına GSYH büyüme oranı verisinde görülmektedir. 2017 yılında 5,77 olarak gerçekleşen kişi başına GSYH büyüme oranı 2018 yılında 1,31'e düşmektedir. Ancak kırılmış ortalama hesaplama yöntemi gereği her iki yılda da bu değişken tüm değişkenler içerisinde en düşük değere sahip gösterge olduğu için endeks oluşturulurken kırılmıştır. Bu sebeple 2017 yılında ortaya çıkan kırılma etkisi kişi başına GSYH büyüme oranından kaynaklanmamaktadır. Ancak 2017-2018 döneminde yoksulluk sınırı altında yaşayan nüfusun oranı ve P80/P20 değerinde bir artış olduğu görülmektedir. 2017 yılında yoksulluk sınırı altında yaşayan nüfusun oranı 12,30 iken bu değer 2018 yılında 13,30'a yükselmektedir. P80/P20 değeri 2017 yılında 7,40 iken 2018 yılında 7,62'ye yükselmektedir. Bu sebeple Türkiye için 2006-2018 dönemine ait kırılmış ortalama ile hazırlanmış kapsayıcı büyüme endeksinde 2017-2018 döneminde görülen kırılma büyük oranda yoksulluk ve gelir eşitsizliği rakamlarında görülen olumsuz etkiden kaynaklanmaktadır.

(McKinley, 2010) çalışması referans alınarak oluşturulan kapsayıcı büyüme endeksi Şekil 4'te verilmiştir. Şekilde yatay ekseninde yıllar dikey ekseninde endeks değerleri yer almaktadır. Bu endeksin oluşturulma aşamasında McKinley'in çalışmasında uygulamış olduğu ağırlıklar Türkiye için oluşturulan endekse uyarlanmıştır. KBE_MK için belirlenen ağırlıklar Tablo 4'te verilmiştir. Endekste Türkiye'nin 2006 yılına kıyasla 2018 yılında daha iyi bir kapsayıcı büyüme sergilediği görülmektedir. Endeks içerisinde yer alan değişkenlerde görülen iyileşme endeks değerinin de artmasını sağlamaktadır. Bu durum 2006-2018 döneminde Türkiye'nin uyguladığı politikaların daha kapsayıcı olduğunu göstermektedir.

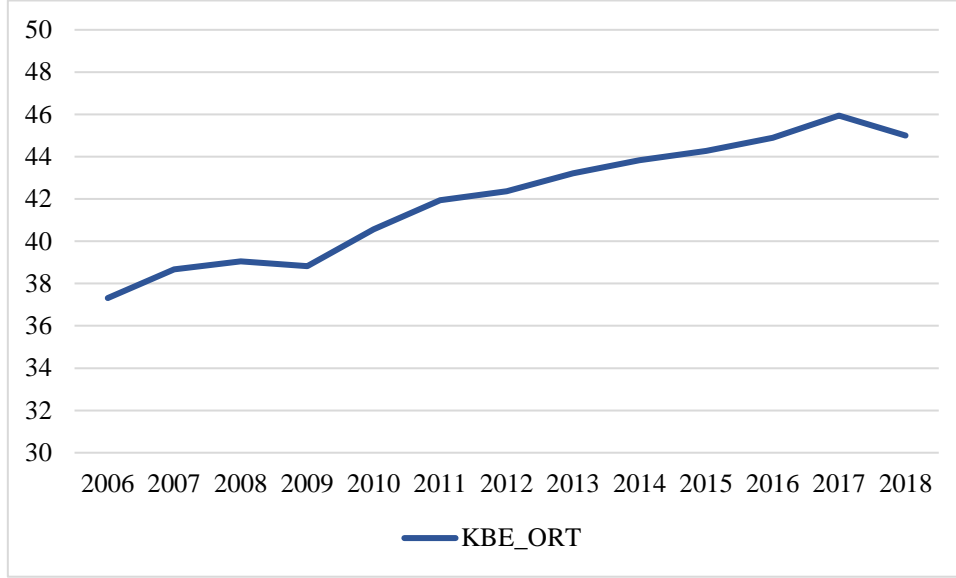
(McKinley, 2010) çalışmasında ülkelerin hesaplanan kapsayıcı büyüme endeks değerinin 1-3 arasında olduğu durumda ülkenin tatmin edici olmayan kapsayıcı büyüme performansı sergilediğini, 4-7 arasında olduğu durumda ülkenin tatmin edici kapsayıcı büyüme performansı sergilediğini, 8-10 arası olduğu durumda ise çok iyi bir kapsayıcı büyüme performansı sergilediğini belirtmiştir. Şekil 4 incelendiğinde KBE_MK 2006'da 3,38'den 2013'de 4,0'a 2018'de ise 4,44'e yükselmiştir. Buna göre 2006 yılında tatmin edici olmayan bir kapsayıcı büyüme performansı sergileyen Türkiye 2013 yılı ile tatmin edici kapsayıcı büyüme performansı sergilemeye başlamış ve bu performansı 2018 yılında 4,44'a yükselterek tatmin edici kapsayıcı büyüme performansı sergilemeye devam etmiştir. 2006 yılına kıyasla 2018 yılında yoksulluk sınırı altında yaşanan nüfus oranında görülen azalma, gelir eşitsizlikleri

göstergesi olan Gini ve P80/P20 oranında görülen düşüş, ilköğretim ve ortaöğretime katılım oranındaki artış, sağlık göstergesi olarak kullanılan 5 yaş altı ölüm oranlarındaki düşüş, cinsiyet eşitsizlikleri göstergesi olarak kullanılan toplam işgücünde kadınların payı değişkenindeki artışın bu dönemde kapsayıcı büyüme endeksini de pozitif yönde etkilediği çıkarımı yapılabilir. KBE_MK detaylı incelendiğinde KBE_EA'ya benzer olarak 2008 küresel krizinin endeks üzerinde olumsuz bir etki yarattığı görülmektedir. KBE_EA'da 2008 küresel krizinin etkisinin endeksi oluşturan ekonomik büyüme, yoksulluk, işgücü ve gelir eşitsizliği değişkenlerinde bozulmaya sebep olarak endeksi olumsuz yönde etkilediği açıklanmıştı. Ancak KBE_MK'da 2008 küresel krizinin etkisinin endeks üzerinde yarattığı kırılma etkisinin daha büyük olduğu dikkati çekmektedir. Bu etki endeksi oluşturan değişkenlere uygulanan ağırlıklandırmadan kaynaklanmaktadır. McKinley sırası ile en yüksek ağırlığı 0,25; 0,15; 0,10; 0,10 ve 0,10 ile ekonomik büyüme, verimli işgücü, eşitsizlikler, cinsiyet eşitsizlikleri ve yoksulluk alanlarına vermiştir. Bu alanların endeks üzerindeki ağırlığının daha fazla olması endekste meydana gelen kırılmanın da daha büyük olmasına neden olmuştur. KBE_MK'da dikkat çeken bir diğer kırılma 2011-2012 dönemine denk gelmektedir. Bu kırılmanın nedeni endeksi oluşturan değişkenler üzerinden değerlendirildiğinde ekonomik büyüme ve verimli işgücü alanlarında bu dönemde bozulmanın olduğu görülmüştür. Kişi başına GSYH büyüme oranı 2011 yılında 9,42'den 2012 yılında 3,09'a, verimli işgücü göstergesi olan imalat sanayinde istihdam edilenlerin toplam istihdama oranı 2011 yılında 26,46'dan 2012 yılında 26,03'e düşmüştür. Endeks içerisindeki ağırlığı fazla olan bu iki alandaki bozulma 2011-2012 döneminde KBE_MK'da kırılmaya sebep olmuştur.



Şekil 4. Türkiye için (McKinley, 2010) çalışması referans alınarak oluşturulan kapsayıcı büyüme endeksi

KBE_EA, KBE_KO ve KBE_MK endekslerinin ortalaması alınarak oluşturulan KBE_ORT Şekil 5'te verilmiştir. Şekilde yatay ekseninde yıllar dikey ekseninde endeks değerleri yer almaktadır.

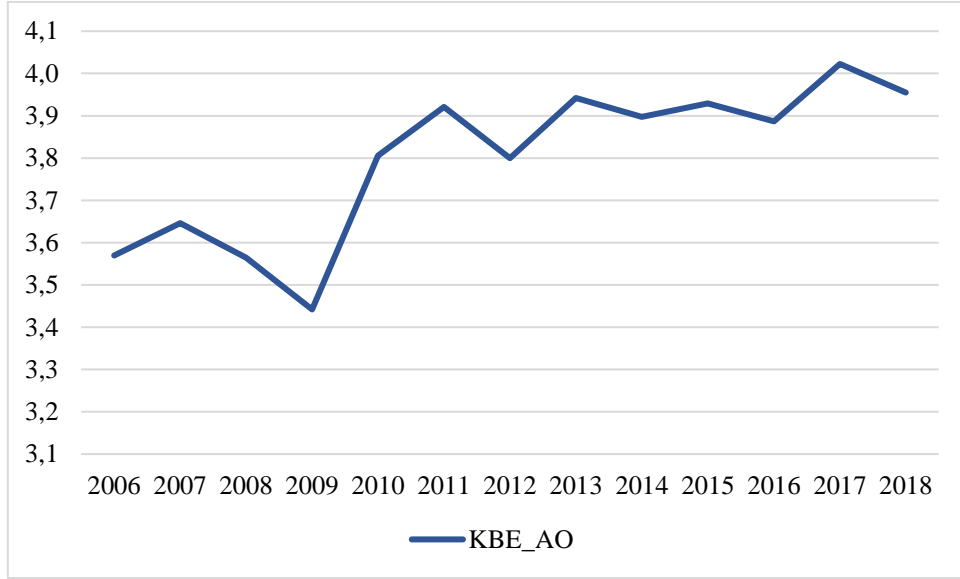


Şekil 5. KBE_EA, KBE_KO ve KBE_MK endekslerinin ortalaması alınarak Türkiye için oluşturulan kapsayıcı büyüme endeksi

KBE_ORT üç endeksin ortalaması ile oluşturulduğu için bu endekslerdeki kırılmaları yansıtmaktadır. KBE_ORT genel olarak incelendiğinde Türkiye'nin 2006-2018 döneminde daha kapsayıcı bir büyüme sergilediği görülmektedir. 2008 küresel krizinin etkileri endeksi oluşturan üç endekse benzer olarak KBE_ORT'a da yansımış ve endekste bir kırılmaya sebep olmuştur. KBE_ORT'da dikkat çeken bir diğer kırılma 2017 yılında karşımıza çıkmaktadır. KBE_ORT'u oluşturan diğer üç endeks ele alındığında KBE_EA ve KBE_MK'da bu dönemde bir kırılma karşımıza çıkmamaktadır fakat KBE_KO'da 2017 yılında bir kırılma olduğu görülmektedir. KBE_KO'da 2017 yılında ortaya çıkan bu kırılmanın temel sebebi yoksulluk ve gelir eşitsizliklerinde görülen bozulma idi. KBE_KO'da karşımıza çıkan bu kırılmanın üç endeksin ortalaması ile oluşturulan KBE_ORT'ta da karşımıza çıkması bu dönemde gelir eşitsizlikleri ve yoksullukta görülen bozulmaların 2017 döneminde meydana gelen kişi başına GSYH büyüme oranının endeks üzerinde yarattığı pozitif etkiden çok daha fazla negatif etki yarattığı şeklinde yorumlanabilir.

Bu çalışmada Türkiye için oluşturulan 2006-2018 dönemine ait son kapsayıcı büyüme endeksi KBE_AO'dur. Bu endeksin oluşturulma aşamasında kullanılan ağırlıklar Türkiye'nin kapsayıcı büyüme performansı üzerinde değişkenlerin etkisi ve önemi dikkate alınarak belirlenmiştir. Endeks için belirlenen ağırlıklar Tablo 5'te

verilmiştir. KBE_AO grafiği Şekil 6’da verilmiştir. Şekil 6’da yatay eksenle yıllar dikey eksenle endeks değerleri yer almaktadır.

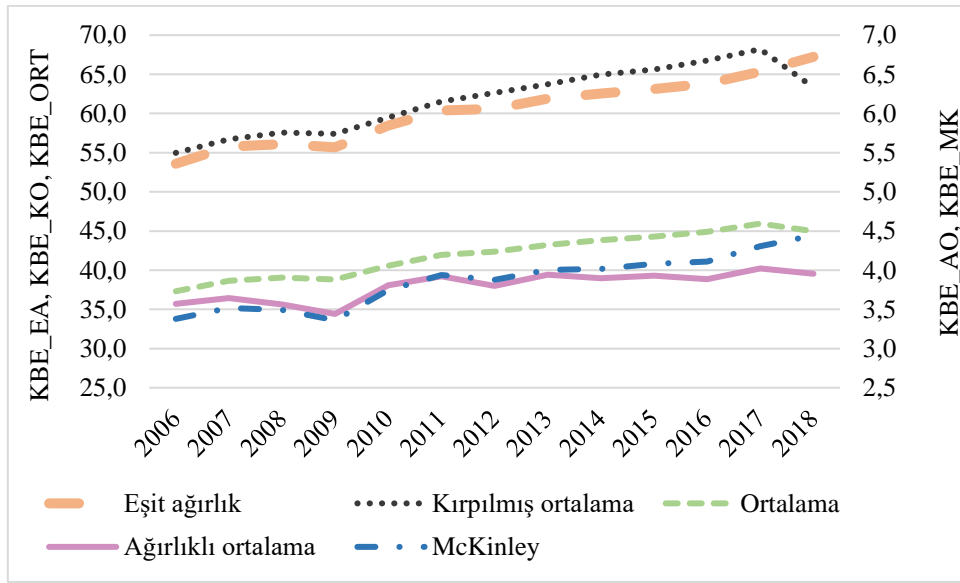


Şekil 6. Türkiye için ağırlıklı ortalama ile oluşturulan kapsayıcı büyüme endeksi

Şekil 6 incelendiğinde KBE_EA, KBE_KO, KBE_MK ve KBE_ORT’ta görülen etkilerin tamamının KBE_AO’da daha net bir şekilde ortaya çıktığı dikkati çekmektedir. 2008 küresel krizinin yarattığı kırılganlık, 2017 döneminden sonra endekste görülen düşüş ve 2011 yılında görülen kırılganlık KBE_AO’da daha net görülmektedir. Kapsayıcı büyüme endeksinde yer alan değişkenlerin ağırlıklarının tamamen Türkiye’nin kapsayıcı büyüme hedefine ulaşmasında sahip olduğu öneme göre belirlenmiş olması 2008, 2011 ve 2017 yıllarında görülen kırılganlıkların KBE_AO’da daha belirgin bir şekilde ortaya çıkmasına sebep olmuştur. 2007 yılında 3,79 olan kişi başına GSYH büyüme oranının 2009 yılında -5,91’e kadar düşmesi ve endeks içerisinde en fazla ağırlığın ekonomik büyüme alanına verilmiş olması bu alanda yaşanan bozulmayı büyük bir etki ile endekse yansıtmıştır. 2007-2009 döneminde istihdam, yoksulluk ve P80/P20 oranında görülen bozulmalar ve bu alanların ağırlıklarının endeks içerisindeki payının yüksek olması da bu etkiyi arttırmıştır. 2011 yılında KBE_EA ve KBE_MK endekslerinde karşımıza çıkan kırılganlığın etkisi KBE_AO’da daha büyük görülmektedir. Endeks içerisinde 0,30 ile en fazla ağırlığa sahip olan ekonomik büyüme alanında 2011 yılında 9,42 olan kişi başına GSYH büyüme oranının 2012 yılında 3,09’a düşmüş olması endeksi olumsuz yönde etkilerken verimli işgücü göstergesi olan ve 0,05 ağırlığa sahip imalat sanayinde istihdamın toplam istihdam içerisindeki payında görülen azalışta bu olumsuz etkiyi arttırmıştır. 2017 yılına gelindiğinde ekonomik büyüme, verimli işgücü ve P80/P20 oranında da bozulma olduğu dikkati çekmektedir. 2017 yılında

5,77 olan kişi başına GSYH büyüme oranı 2018 yılında 1,31'e düşerken imalat sanayinde istihdamın toplam istihdam içerisindeki payı 26,54'ten 26,32'ye düşmektedir. Eşitsizlikler alanında ele alınan ve 0,05 ağırlığa sahip P80/P20 oranı 2017 yılında 7,40'tan 2018 yılında 7,62'ye yükselerek 2017 yılında ortaya çıkan kırılmanın etkisini arttırmıştır.

Beş farklı yöntem ile oluşturulan endekslerin seyrini bir arada görebilmek için bu endekslerin bir arada yer aldığı grafik Şekil 7'de verilmiştir.



Şekil 7. Türkiye için beş farklı yöntem ile oluşturulan kapsayıcı büyüme endeksleri

Şekil 7 incelendiğinde farklı yöntemler ile oluşturulan beş endeksin de genel itibari ile bir artış trendi içerisinde olduğu görülmektedir. Bu Türkiye'nin 2006-2018 döneminde daha kapsayıcı bir büyüme sergilediğini göstermektedir. Farklı yöntemler ile oluşturulmuş olan endeksler genel itibari ile benzer hareketler sergilemektedir. Ancak 2017 yılında bir farklılık ortaya çıkmakta, KBE_MK ve KBE_EA artış göstermeye devam ederken KBE_KO, KBE_AO ve KBE_ORT'da bir kırılma görülmekte ve bu endeksler düşüşe geçmektedir.

3. Sonuç

Yüksek büyüme performansı sergileyen ülkelerde dahi işsizlik, yoksulluk ve gelir eşitsizlikleri sorunları ile karşılaşılması ekonomik büyümenin tek başına yeterli olmadığı aynı zamanda bu sorunlarla da mücadele edilmesi gerekliliğini ortaya çıkarmış ve ülkeler kapsayıcı büyümeyi gündemlerine almıştır. Ekonomik büyümenin yanında gelir eşitsizlikleri, yoksulluk ve işsizlik sorunları ile mücadele

eden kapsayıcı büyüme aynı zamanda sürdürülebilir kalkınma, cinsiyet eşitsizlikleri, eğitim, sağlık, çevre gibi konuları da gündemine almıştır. Tüm bu başlıklar kapsayıcı büyümenin çok boyutlu yapısını da ortaya çıkarmış, ülkeler kapsayıcı büyüme politikalarını mücadele ettikleri problemlere göre belirlemiştir.

Kapsayıcı büyümenin çok boyutlu yapısı kapsayıcı büyümenin ölçülmesinde de farklılıkların ortaya çıkmasına sebep olmuştur. Kişi başına GSYH büyüme oranının bir kapsayıcı büyüme göstergesi olarak kabul edildięi çalışmaların yanında sosyal fırsat eğrileri ve kapsayıcı büyüme endeksi de kapsayıcı büyümenin ölçülmesinde kullanılmaktadır.

Sosyal refah fonksiyonlarına benzerlik gösteren sosyal fırsat eğrileri kapsayıcı büyümenin temel amaçlarından olan fırsat yaratımı ve bu fırsatların topluma dağılımını ölçmek için kullanılmaktadır. Sosyal fırsat eğrilerindeki kaymalar kapsayıcı büyümenin yönü ve öncelięi konusunda bilgi sahibi olmamızı sağlamaktadır.

Kapsayıcı büyümenin çok boyutlu yapısı gereęi birçok alan ve kavramı çerçevesi içerisine alması ölçümünde birtakım zorlukların ortaya çıkmasına sebep olmaktadır. Ancak kapsayıcı büyüme endeksi bu alan ve deęişkenlerin bir bütün halinde incelenmesine olanak sağlamaktadır. Kapsayıcı büyüme endeksleri farklı yöntemler ile oluşturulmaktadır. Kapsayıcı büyüme endeksi oluşturma aşamasında aęırlıklandırma ve puanlama sıklıkla tercih edilen bir yöntem olarak karşımıza çıkmaktadır. Aęırlıklandırma ve puanlama yöntemi ile endeks oluşturulurken aęırlıklar eşit aęırlık veya aęırlıklı ortalama yöntemi ile belirlenmektedir. Eşit aęırlık yönteminde endeksi oluşturan her bir deęişkene $1/n$ yöntemi ile aęırlıklar eşit şekilde paylaştırılırken, aęırlıklı ortalama yönteminde aęırlıklar endeksi oluşturan deęişkenlerin ülkenin kapsayıcı büyümesi üzerindeki önem düzeyine göre belirlenmektedir. Puanlamada ise sübjektif yöntem kullanıldığı gibi normalizasyon yöntemi de tercih edilmektedir.

Bu çalışmada kapsayıcı büyümeyi ölçmek için endeks yöntemi uygulanmış ve beş farklı kapsayıcı büyüme endeksi oluşturulmuştur. Beş farklı endeks oluşturulmasındaki amaç literatürde kapsayıcı büyümeyi ölçmek için uygulanan farklı yöntemleri Türkiye için uyguladığımızda elde ettiğimiz bulgular arasında karşılaştırma yapabilmektir. Çalışma 2006-2018 dönemini kapsamaktadır. Endeksler oluşturulurken aęırlıklandırma ve puanlama yöntemi uygulanmıştır. Puanlama işleminde sübjektif bir yaklaşımdan kaçınmak için normalizasyon yöntemi tercih edilmiştir. Türkiye için 2006-2018 dönemine ait ilk endeks deęişkenlere eşit aęırlık verilerek oluşturulmuştur. İkinci endekste normalizasyon işlemi sonrası oluşan minimum ve maksimum deęerlerin endeks üzerindeki etkisini ortadan kaldırmak için kırılmış ortalama yöntemi tercih edilmiştir. Üçüncü endekste (McKinley, 2010)

çalışması referans alınmış ve McKinley'in çalışmasında belirlemiş olduğu ağırlıklar Türkiye için oluşturulan endekste ele alınan değişkenlere uyarlanmıştır. Dördüncü endekste eşit ağırlık, kırılmış ortalama ve (McKinley, 2010) çalışması referans alınarak oluşturulan endekslerin ortalaması alınmıştır. Son endekste ise kapsayıcı büyüme endeksini oluşturan değişkenlerin Türkiye'nin kapsayıcı büyümesi üzerindeki önem düzeyine göre ağırlıklar belirlenerek ağırlıklı ortalama yöntemi ile kapsayıcı büyüme endeksi oluşturulmuştur.

Oluşturulan beş endeks benzer hareketler sergilemiş ve endekslerden elde edilen bulgular Türkiye'nin 2006-2018 döneminde daha kapsayıcı büyüme sergilediği yönünde olmuştur. Endeksler detaylı incelendiğinde ise 2008 küresel krizinin ekonomik büyüme, istihdam, gelir dağılımı ve yoksulluk rakamları üzerinde yarattığı olumsuz etkiler tüm endekslere yansiyarak bu dönemde endekslerde bir kırılmanın ortaya çıkmasına sebep olmuştur. 2011 yılında kişi başına GSYH büyüme oranı ve verimli işgücü göstergesi olan imalat sanayinde istihdam edilenlerin toplam istihdama oranı verisinde ortaya çıkan bozulma KBE_EA, KBE_MK ve KBE_AO'ya yansımış ve bu endekslerde bir kırılma yaratmıştır. 2017 yılında ekonomik büyüme, verimli işgücü ve P80/P20 oranında görülen bozulmalar KBE_KO, KBE_AO ve KBE_ORT'un 2017 yılı sonrasında düşüşe geçmesine sebep olmuştur. Farklı yöntemler ile oluşturulan endeksler Türkiye'nin 2006-2018 döneminde uygulamış olduğu politikaların daha kapsayıcı olduğunu göstermiş ve beş endeks de bu dönemde daha yüksek bir kapsayıcı büyüme değeri elde ederek Türkiye'nin daha kapsayıcı bir büyüme sergilediğini göstermiştir.

KAYNAKÇA

- ADEDEJI, S., DU, H., & OPOKU-AFARI, M. (2013). *Inclusive Growth: An Application of the Social Opportunity Function to Selected African Countries*. IMF.
- ALI, I., & SON, H. H. (2007). Measuring Inclusive Growth. *Asian Development Review*, 11-31.
- ANAND, R., MISHRA, S., & PEIRIS, S. J. (2013). *Inclusive Growth: Measurement and Determinants*. International Monetary Fund.
- C20 . (2015). *C20 Türkiye Politika Belgeleri Kapsayıcı Büyüme*. C20 2015 Turkey.
- CHAKRABARTTY, S. (2017). Composite Index: Methods and Properties. https://www.researchgate.net/publication/321268796_Composite_Index_Methods_and_Properties adresinden alındı

- HAKIMIAN, H. (2013). *The Search for Inclusive Growth in North Africa: A Comparative Approach*. African Development Bank-AfDB.
- KHAN, A., KHAN, G., SAFDAR, S., MUNIR, S., & ANDLEEB, Z. (2016). Measurement and Determinants of Inclusive Growth: Case Study of Pakistan (1990-2012). *The Pakistan Development Review*, 55(4), 455–466.
- KIANI, A., & ULLAH, S. (2015). The Inclusive Growth Index: A New Measurement of Pakistan's Development. *HEC 3rd International Social Science Conference Proceedings*, (s. 163-169).
- MCKINLEY, T. (2010). *ADB Sustainable Development Working Paper Series, Inclusive Growth Criteria and Indicators: An Inclusive Growth Index for Diagnosis of Country Progress*. Asian Development Bank.
- OECD. (2012). *Promoting Inclusive Growth, Challenges and Policies*. Policy debate: How do you make growth more inclusive? OECD.
- OECD: <http://www.oecd.org/inclusive-growth/> adresinden alındı(2017, Nisan 29).
- TAŞKIN, T. (2014). *Türkiye'de Kapsayıcı Büyüme*. Türkiye Cumhuriyeti Merkez Bankası.
- UDAH, B., & EBI, B. (2016). Diagnosis of Nigeria Inclusive Growth: A Composite Index Approach. *British Journal of Economics, Finance and Management Sciences*, 12(2).
- UNDP. (2015). *Training Material for Producing National Human Development Reports*. UNDP Human Development Report Office.
- VALDÉS, B. (1999). *Economic Growth Theory, Empirics and Policy*. USA: Edward Elgar Publishing Limited.
- World Bank. (2009). *What is Inclusive Growth?* <http://siteresources.worldbank.org/INTDEBTDEPT/Resources/468980-1218567884549/WhatIsInclusiveGrowth20081230.pdf> adresinden alındı
- World Bank Philippine Country Team. (2013). *Philippine Development Report Creating More And Better Jobs*. World Bank.
- World Economic Forum. (2017). *The Inclusive Growth and Development Report 2017*. World Economic Forum.
- YIKMAZ, R. F. (2011). *Sürdürülebilir Kalkınmanın Ölçülmesi ve Türkiye İçin Yöntem Geliştirilmesi*. T.C.Başbakanlık Devlet Planlama Teşkilatı Müsteşarlığı.