

GÜNEY-DOĞU ANADOLUDA ADIYAMAN ÇEVRESİNDE YAPILAN PALEOANTROPOLOJİK PREHİSTORİK VE QUARTERNEER PROBLEMLERİ ÜZERİNDE BİR ARAŞTIRMA

Profesör Dr. Enver BOSTANCI

Paleoantropoloji Kürsü Profesörü Dil ve Tarih Coğrafya Fakültesi
Ankara Üniversitesi

Paleoantropolojik, Quarterner ve Prehistorik problemler üzerinde çalışmak için 1970 Ağustos ayında Adıyaman Vilâyetine gittim.¹ Adıyaman Vilâyetine 10 sene önce yaptığım seyahat esnasında şehirde yeniliklerin başlangıçta olduğunu müşahade ettim.² Bu defa yeni tesislerin, otellerin, lokantaların, çoğaldığını ve gelişmenin müsbet istikamette büyük bir sür'atle değişmekte olduğunu görmekten sevinç duydum. Şehrin işlek bir caddesine yapılan bir binanın yol taraftaki cephesine Fakültemizin ön cephesinde yazılı bulunan Atatürk'ün yazdırdığı "Hayatta en hakiki mürşit ilimdir" ibaresinin yazılmış olduğunu gördüm.³

Şehrin dışında arazinin daha geniş mikyasta işlendiğini aynı zamanda bölgede bağcılık faaliyetinin de arttığını, on sene önce araştırmalarımızı teksif ettiğimiz ve önemli Paleolitik endüstrilerin bulun-

1 Adıyaman'a tekrar gitmek benim için büyük bir fedakârlığa katlanmak demektir. Uzun yolculuk otobüsle olacak ve sıkıntılara gödercek bol kaza imkânlarına sahip değilim. Buna rağmen buluntulara bir yenisini eklemek gayesi ile her türlü müşakkata katlanırım ve orlarını tekrar görmekle huzura kavuşup yeni belgelerle cezadan ayrılmış oldum.

2 On sene önce topladığım materyal tarafından tasnif edilip değerlendirildi ve tarifleri yapılarak neşredilmiştir. Bostancı, 1969 sayfa, 45-82.

3 "Hayatta en hakiki mürşit ilimdir" sözünün hatırlatıcı özelliği sebebi ile bazı eğitim veya araştırma müesseselerinde bir tarafa yazdırtmak çok iyi bir dıştutma ve arzunun belirtisi olarak kabul edileceği aşiktir. Adıyaman'da vazife gören devlet memurları hakikati açıkça gösterecek bazı fikirlere sahip oldukları muhakkaktır.

Yapılmış olan işler bunu göstermektedir. Yine de her şeyden önce o bölge ilmi faaliyetlerden uzaktır ve bu faaliyetlerin hareketini çektikleri içindir ki yukarıda yazılmış ibareyi en münasip buldukları bir yere işlemek suretiyle halka maledilmek istemişlerdir ve bu fikirleri yaymayı kendileri için vazife bilmişlerdir.

duğu Pirün Köyü çevresinde, Pınar başı etrafında, dere kenarlarında bağcılığın ve bahçivancılığın geliştiği müşahede edildi. Araştırılmış sahaların işlenip aktarılmış olması sebebi ile Pınar başı çevresinde sathıta bulunan Paleolitik belgeler bir kere daha karıştırılmış ve toprağa gömülmüştür. Bu hususuda gözönünde bulundurularak eski yerleşme yerlerinin tesbiti ve karıştırılmadan tetkiki gerekmektedir. Adıyaman Bölgesi taş devirlerinin en eski epoklarını ihtiva etmesi bakımından önemi açıktır ve vakit geçmeden etraflı bir tarzda incelenip neticelerinin tespit edilmesi memleketimizin geçmiş Prehistorik devirlerinin aydınlatılması bakımından önemi büyüktür. Bu araştırmaların sonuçları diğer memleketlerde olduğu gibi yabancı ve yerli turist akımlarını sağladığı, aynı zamanda bölge ekonomisinin değişmesi ve kalkınmasında da yararlı olduğunu müşahede etmiş bulunuyorum.

Adıyaman çevresinde 1970 Ağustos'ta yapılan araştırmalar.

Adıyaman çevresinde Pirün Köyü kenarlarındaki terraslarda sathıta araştırmalar yapılmıştır. Ayrıca Pirün Pınarı kenarında, Pirün Köprüsü etrafında ve Palanlı Vadisi terraslarda bazı mağaralar tetkik edilmiş ve sathıta bulunan aletler toplanmıştır. Araştırılan terraslara Quarternere ait dere terraslardır. Bu terraslarda kaya sığınakları ile mağaralar enteresan görülmekle beraber herhangi bir sondaj veya kazı yapmağa imkân bulunamamıştır. Etrafta enteresan görülen yerlerden bazı yongalar, yonga uçlar, yonga kazıyıcılar, ve yongalara yapılmış tipik orta kesimleri (burin) ve lâm uçlarına yapılmış kenar bürünleri ile blok silex parçalarına yapılmış çok kenarlı bürünler toplanmıştır.⁴ (Tablo I-V Şekil 1-30) Bunların devirleri Acheuleen, Levallois-Mousteriyen ve Aurignacien devrin en eski epokuna aittirler. Bu devirlere ait malzeme daha evvelki yazım da sınıflandırılmış ve neşredilmişlerdir.⁵ Ayrıca Pınarbaşı Proto-Solutreen ve çevredeki Adıyamaniyen kültürüne ait belgelerde değerlendirilerek neşredilmişlerdir.⁶ Bu kültürlerin mevcudiyetinden şüphe edilmemekle

4 Daha evvelki çalışmalar sırasında toplanan aletlerden önemli bulunanlar neşredilmiştir. Bunlar Pirün Köprüsü, Pınar Başı, çevrelerine aittirler. Bostancı 1969 sayfa 78-80. Tablo I-III.

5 Bostancı, 1969 sayfa 52 sayfa 54, sayfa 57.

5 Bostancı, 1969 sayfa 52 sayfa 54, sayfa 57.

6 Bostancı, 1969 sayfa 63-68. Tablo. IV-V. Sayfa 76. Resim VII, VIII. Adıyamaniyen kültürüne ait oldukları düşünülen aletler sayfa 71. Resim IX da gösterilmiştir.

beraber merkezlerinin daha doğrusu stratigrafi gösteren sahaların bulunması ileride yapılacak etraflı araştırmalarla mümkün olacaktır.

Adıyaman şehrinin bulunduğu saha, kaidesi üçüncü zaman arazisi olan, çok ince bir Quarterner dolgusu üzerinde bulunmaktadır. Etrafdaki vadilerde Quarterner depositleri bulunan kaya sığınakları ile küçük mağaralar mevcuttur. Bilhassa Pirun köprüsünün iki tarafındaki terrasların altında kalker kaya sığınaklarıyla, mağaralar kayda değer.

Adıyaman çevresi Paleolitik kültürlerle zengin bir bölge olduğu bulunan aletlerden v mağaralardaki keçi gravürlerinden anlaşılmaktadır.⁷ Paleolitik devirlerde insanların Adıyaman'a yakın bulunan dağlık arazide vadilerdeki mağara veyahutta kaya sığınaklarında yaşamış olduklarını tahmin etmekteyim. Bilhassa pınarbaşı ve çevresinde sert arazi üzerinde bulunan Paleolitik kültürlerin farklı devirlere ait olması bu düşünüşü teyit etmektedir.⁸ Çevrede, köylülerin tariflerine göre önemli mağaralar bulunmaktadır. Bunlar 20-30 km. mesafede oldukları ve vadi yamaçlarında yüksekte buldukları haber verilmiş ise de zamanın az olması sebebiyle görmek ve tetkik etmek mümkün olmamıştır.

Adıyaman çevresinde şimdiye kadar tespit ettiğimiz taş devri kültürleri, Acheuleen, Levallois-Mausteriyen Alt Aurignacien, Orta Aurignacien ile Proto-Solutreen ve Üst Aurignacien seviyede olduğunu

7 Pittard, 1928-1929. Sayfa 135-165.

Pittard, 1930. Sayfa 159-165.

Pittard, 1939. Sayfa 177-190.

Pittard, Adıyaman'da ilk defa Prehistorik belgelerden bahseden araştırmacıdır. Pittard bulduğu Mm aletlerin Aurignacien devrine ait olduğunu kaydetmiştir. Burada bilhassa Palanlı Mağaralarında bulunan keçi gravürlerini, Anati 1968 de tetkik edip neşretmiştir. Anati 1968, Sayfa 29-32. Anati'den önce Adıyaman bölgesini Sayın Hocam Ordinaryus Profesör Dr. Muzaffer Şenyürek'le beraber biz araştırdık ve neşriyat 1969 devrine ait sayı 5. Antropoloji dergisinde yapılmıştır. Bostancı, 1969, Sayfa 45-82.

8 Bostancı, 1969 sayfa 49-68. Pınar suyun kaynadığı yer bu gün insan elinin değıştirmediği devirlerden farklıdır. Bugün etraflı duvarla çevrilmiş ve derinleştirilmiştir.

Pirun köyü gençleri bu soğuk suda yüzmekte ve temizlenmektedirler. Burada tabii pınarlar birden fazladır. Bu pınarın başına oturulacak kahve yeri olarak kullanılmak üzere bir bina yapılmış ise de, halen boş durmaktadır. Etrafta pınar suyu ile sulanan sebze bahçeleri yapılmıştır ve pınar suyu ile sulanmaktadır. Prehistorik insanlarda pınar çevresinde toplu olarak yaşamışlardır.

kabul ettiğim Adıyamaniyen kültürü ile eski bir Neolitik'ten ibaret-
tir.⁹ Adıyamaniyen Üst Aurignacien ve Magdaleniyen devirlerini
kapsadığı düşünülecek olursa sadece arada Mezolitik seviyelerin bir
kaç aletle temsil edildiğini kaydetmek yerinde olur. Bu duruma göre
Adıyaman'da alt, orta ve üst Paleolitik devirleri kesinlikle mevcuttur.¹⁰

Adıyaman çevresinde 1970 Ağustos ayında yapılan gezi esnasında bulunan aletlerin sınırlandırılması ve tarifleri

Adıyaman, Pirun, Palanlı çevrelerinde yapılan sath araştırmala-
rında bulunan aletler geçen yıllarda yapılmış tetkiklerle sınıflandırıl-
arak incelenmiş ve teknik özelliklerine göre ayrılıp tarif edilmişlerdir.¹¹
Bu çalışma sonucu alt paleolitik devirden Gaziantep çevresinde Dülük'te
bulunan Dülüküyen Alt taş devrinin Üst safhası tesbit edilmiş
bulunmaktadır.¹² Bu devirin Mindel-Riss arasına rastlamakta olduğunu
tahmin etmekteyim.¹³ Genel olarak Asya, Afrika ve Avrupa kıt'aların-

9 Bostancı, 1969 sayfa 45-82. Etrafları araştırmalara rağmen Mezolitik ve Magda-
leniyen seviyelerine ait malzeme bulunmamıştır. Bu devirlerde de Adıyaman çevresinde
işkan mevcuttur. Bulunan aletler arasında hertekadar mikro burun (Keşki) tekniğinde ya-
pılmış bir alet bulunmuş ise de fazla büyük olması sebebiyle gündelik ihtiyatlı olup, Mezo-
likten bahsetmemek yerinde olacaktır. Bostancı, 1971, Sayfa 80. Tablo III. Şekil 3. ve Sayfa
62-63. Bu alet mikro burun (keşki) tekniğinde yapılmıştır. Fakat daha eski bir devreye de ait
olabileceği düşünülebilir.

10 Bostancı, 1969 sayfa 45-82.

11 Bostancı, 1969. Sayfa 47, 52, 57, 63. Bu makalede Adıyaman Pirun, Fınarbaşı,
Pirun Köprüsü sekilerinde bulunan aletler tarif edilip, tasvir edilmiş ve devirlerine göre ay-
rılıp resimleri de yapılmıştır. İlk defa böyle etrafla bir çalışma yapılarak bölgenin Prehistorik
durumu hakkında geniş bilgi verilmiş oluyor.

12 Bostancı, 1969. Sayfa 52. Pirun çevresi Acheuleen kültürüne ait el baltaları tip iti-
barıyla Anadolu'da bulunan diğer örneklerine benzemektedirler. Bunlar bilhassa S şeklindeki
kenarları ile gayet iyi tanımlanmaktadır. Türkiye'de Acheuleen'in en güzel örnekleri Dülük'te,
Şenköy'de (Antakya) Antakya kenarında Avratar Deresinde, Doğu Anadolu'da ve İç
Anadolu'da bulunmuştur. Dülük kültürleri için bak. Bostancı, 1961. Sayfa 87-162. Tablo
I-XIII; Levha XIV-XIX; Şenyürek ve Bostancı, 1958 Sayfa 184-187. Tablo XIII-XIII;
Şenyürek 1961 sayfa 149-175. Tablo II-195; Levha XXI-XXIII. Bostancı, 1971. Sayfa 86
Tablo V-VI.

13 Orta Doğuda Mağara dolgu tabakasında bulunan Acheuleen endüstriğini Garrod
Mindel-Riss Devrine isabet ettiğini kabul etmektedir. Bu devir Orta Pleistosen'e isabet et-
mektedir. Bugün Erectus gurubunun Orta Pleistosen'de yaşadığı genellikle bütün Paleozo-

da bu devrin Orta Pleistosen'e isabet ettiği bilinmektedir.¹⁴ Anadolu'da yaptığım araştırmalarda bulunan Paleolitik aletlerle, fosil insana ait kalıntılar genel olarak son yıllarda çoğunluğun kabul ettiği kronolojiye uygunluk gösterdikleri anlaşılmaktadır. Aynı şekilde Adıyaman buluntuları da sathiyan toplanmalarına rağmen teknik ve morfolojik yapıları itibari ile devirlere göre ayrıldıklarında, benzeri kültürlerle paralellik gösterdikleri açıkça müşahade edilmiştir.¹⁵ Teknik ve Morfolojik sınıflamalar Anadolu'da kazılarda stratigrafi gösteren mağara ve kaya sığınağı buluntuları ile mukayese edilince benzerlikleri açıkça müşahade edilmiştir.¹⁶

Adıyaman Pirun Acheuleen aletleri

Adıyaman vilâyeti Merkezine çok yakın Pirun Köyü düzlüğüne Pirun 1 seviyesi demek suretiyle, aletler buldukları terraslara göre ayrılmışlardır. Burada Pirun 1 de bulunan bir Acheuleen kazıyıcıdan bahsedilecektir. Kazıyıcı kahve renkli bir çakmak taşı blok parçası üzerine yapılmıştır. (Tablo II. Şekil 7 ve 8) Kazıyıcı 75 mm. uzunluğunda, 64 mm. genişliğinde ve 29 mm. kalınlığındadır. Kazıyıcı fa-

ropolog Prehistoeriyen ve Paleontologlar tarafından kesinlikle kabul edilmektedir. Garrod, 1962. Sayfa 249; Kurth, 1955. Sayfa 420 Şekil 33; Kurth, 1957. Sayfa 159. Şekil I; Kurth 1962. Sayfa 170-190; Coon, 1963. 323; Bostancı, 1961. Sayfa 87; Tobias 1968. Sayfa 179; Koenigswald, 1963. Sayfa 195, 201, Tablo I; Oakley, K. 1966, Sayfa 15-16. Heberer, 1968. Sayfa 90.

14 Garrod, 1962 Sayfa 249.

Oakley, 1966 Sayfa 15-16.

15 Bostancı, 1969. Sayfa 78-79-80.

16 Samandağ, Mağracık Köyü çevresinde bulunan Merdivenli (1. ci mağara) ve Tikalı Mağaralarındaki yongalarla Pirun da bulunan yongalar arasında morfolojik benzerlikler müşahade edilmektedir. Aynı şekilde Çevlik (Samandağ) civarında kanal kenarında bulunan ve adına Kanal Mağarası ismini verdiğim yerde stratigrafi gösteren kültür tabakalarında bulunan Levallois - Mauserien'deki yongalarda morfolojik yapı Merdivenli ve Tikalı Mağaradakilerden hene kadar ayrılma mevcutsa da genellikle beraberliklerini gösteren tarafları bulmak daima mümkün olmaktadır. Bu mağaralarda bulunan aletlerle Adıyaman'dakiler arasındaki benzerliklerde ayrıca izah edilmiştir. Bak. Bostancı, 1971 Sayfa 45-82.

Mağracık ve Çevlik Mağaralarında bulunan Levallois - Mauserien ve Üst Paleolitik Aurignacian kültürleri için Bak. Şenyürek ve Bostancı, 1958 sayfa 171-210; Şenyürek ve Bostancı, 1958. Sayfa 147-169. Şenyürek, 1959. Sayfa 9-44.

17 Boeder, 1961. Planche 15. numra 2. Bu alet Pirunkine nazaran daha ince uzundur. La Quina'da bulunan alet kumren farklıdır. Bu alette retuşlu daha fazla yarıda olmakla beraber, en fazla ceta kumunda iççiliğe önem verilmiş ve retuşlar Pirunki kadar dik değildir.

setlerinin bulunduğu ön cephe 17 mm. kalınlığındadır. Kazıyıcının sağ tarafında 26 mm. lik bir saha yassı satha haiz bir kazıyıcıdır ve diğer geriye kalan 66 mm. lik bir satıh dik kazıyıcı özelliğinde olup Convexe'dir. Bu tip kazıyıcılara Raclairsiniple convexe denir. Bu kazıyıcıda retuşlar sadece ölçüleri verilen sahalara inhisar etmektedir. Daha ziyade Racloar özelliği göstermektedir. Çakmaktaşı (Sileks) parçasının diğer kısmı şekilsiz girintilerle çıkıntılardan ibaret şekilsiz yongaların çıkarılmış olduğu sahadır. Racloar'ın alt yüzünde retuş görülmez satıh büyük bir yonga yüzü kalıntısı olduğu açıkça müşhede edilmektedir. Yonga yüzü düz değil bilakis uzunluk istikmetinde ortası çukur ve kenarlar kıvrılmış bir tarzda olup oluk şeklindedir. Yani yonga sathının iç bükey olduğunu kaydetmek gerekir.

Acheuleen devre ait olduğunu kabul ettiğim kalın bir yongaya yapılmış üç kenarlı kazıyıcı oldukça tipiktir. (Tablo II. Şekil 9-10) Üst kısmı açık kahve renginde ve tabiidir, alt tarafı ise yonga yüzü olup vurma yumrusu mevcuttur, ve rengi sarıya kaçan daha açık kahve rengindedir. Bordes bu tiplere Racloir de jete double demektedir.¹⁸ Çakmak taşından yapılmış olan kazıyıcının, 64 mm. uzunluğu, 51 mm. genişliği ve 24 mm. kalınlığı vardır. Her üç kenarda da kademeli retuş görülür. Retuş sahası önce 23 mm. kutrunda ve yanda en fazla 11 mm. kalınlığındadır. Müsteriyen retüş tekniği görülür ve Acheuleen'de de bu tip retüşün mevcut olduğu bilinmektedir. Filistin, Mount Carmel mağaralarında ve Jabrud kaya sığınaklarında Acheuleen seviyelerde bu retüş tipi mevcuttur. bir çok kazıyıcılar bu örneğe benzemektedir.¹⁹ Burada izah edilen kazıyıcıya da Raclor-End Scraper yani yan-

18 Bordes, 1961. Planché 22. Numara 12. 12 numara ile gösterilen Racloir de jete double, Pirun örneği kadar büyüktedir. Ham kalmış yani işlenmemiş satıh çok azdır. Halbuki Pirun numunesinde sağ'da geniş bir saha işlenmemiş olarak fark edilmiştir. Pirun numunesinde uç kısm da fazla dik bir sathla sahiptir.

19 Garrod, 1937. Plaque XXXIX. Et -Tabun Mağarasında E. seviyesinde bulunan Üst Acheuleen aletleri göstermektedir. Bu aletlerde kademeli retuş açıkça müşahade edilmektedir. Bazılarında dik retuşla mevcuttur. Bu tip işçilik orta taş devri Levallois - Müsteriyen'de de görülmektedir. Şu halde Tradisyon devam etmektedir. Garrod, 1937. Tablo LIV Bu tablodaki aletler, Muğharel Es-Skhal Mağarasında seviye B₁ ve B₂ çıkmıştır. Acheuleen tradisyon gösteren işçilik bu aletlerde de müşahade edilmektedir. Keza Jabrud kaya sığınaklarında bulunan Acheuleen - Jabrudiyen, son acheuleen de ayrı retüş tekniğini görmek mümkündür.

Rust, 1950. Tablo 16, 17, 19, 20, 21, 22.

uç kazıyıcı olarak isimlendirmek mümkündür. Bu alet hem Racloardır ve hemde tipik bir uç kazıyıcıdır ve kalın bir yongaya yapılmış olması da enteresandır. Yonganın vurma yüzü mevcuttur fakat küçüktür. Bu tiplere daha ziyade Acheuleen devirde tesadüf edilmemektedir. Hatta alt satıhta vurma yumrusunda scar (vurma yumrusu) denen yongacığa ait satıhta bulunmaktadır.

Adiyaman çevresinde Pirunda Yonga Kültürü Levalloiso-Mausterien

Pirun ve Pınarbaşı çevrelerinde toplanmış olan yongalar arasında vurma yüzleri hazırlanmış olanlarına tesadüf edilmiştir.²⁰ Anadolu'da stratigrafi gösteren Merdivenli mağara, Tıkalı mağara ve Kanal mağarasında bulunan yonga kültürü levalloiso-Mousterien fasiyesine aittir.²¹ Levalloiso-Mousterien teknikle yapılmış yonga veya uçlar Pirun ve Pınarbaşı çevresinde de bulunduğu göre bu kültürlerin Güney ve Güney-Doğu Anadolu'ya da dağılmış olduğunu düşünmek mantıklı bir neticedir. Bundan evvel yazmış olduğum makalede de bahsedilmiş olduğu gibi aynı tip kültürlerin Lübnan, Suriye ve Palestin'de de bulunduğu bilindiğine göre bu tradisyonla alet yapan toplumların istilâ ettikleri sahaların geniş olduğu anlaşılmaktadır.²² Filistin yolu ile aynı tekniğin Kuzey Afrik'ya kadar da yayılmış olduğunu yapılmış olan araştırmalardan anlaşılmaktadır.²³ Orta taş çağı kültürlerinden Levalloiso-Mousterien fasiyesinin Güney Anadolu'da mevcut olduğunu yine bizim yaptığımız araştırmalarla ortaya konmuştur.²⁴

20 Bostancı, 1969. Sayfa 78. Tablo 1. Şekil 1, 2.

21 Şenyürek ve Bostancı, 1958. Sayfa 171-210.

Şenyürek ve Bostancı, 1958. Sayfa 147-169.

Şenyürek, 1959. Sayfa 9-44.

Bostancı, 1957. Sayfa 51-60; Bostancı 1968. Sayfa 19-53.

22 Garrod, 1937. Sayfa 60-69.

Rust, 1950. Sayfa 13-63.

23 Balout, 1955. 269-314.

Mc Barney, Trevor ve wells, 1953. Sayfa 75.

24 Bostancı, 1956. Sayfa 1.

Bostancı, 1967. Sayfa 59-60.

Bostancı, 1958. Sayfa 19-53.

Bostancı, 1971a. Sayfa 83-99.

Adıyaman Pirun köprüsüne yakın dere terrası gerisinde bulunan mağara ve kaya sığınakları önünde bulunan üç yonga tipinden burada bahsedilecektir. Tablo I de Numara 1 den 6 ya kadar iki taraftan çizilmiş yongaların bazı özel karakterler gösterdikleri muhakkaktır.

Yongalar genellikle Levallois-Mousterien kültürlerinde görüldüğü gibi ince yapıdadırlar. Kenarları keskindir ve yer yer uçünde de yonga yüzünde retuşlar görülmektedir. Tablo I. Şekil I de gösterilen yongada sol taraftaki kenarda Mousteriyen retuş müşahade edilmektedir. Retuş daha ziyade vurma yumrusuna yakın yerde önemli derecede ve kademeli (Step, Flaking) biçimdedir. Solda retuş uç kısmına kadar devam etmekteyse de sadece kenarı keskin ve destere şekline bezemektedir. Bu işçilik kazıyıcılarda görüldüğü zaman bunlara Bordes Danteküllü (Denticule) yan kazıyıcı diyor²⁵ Bu alet Fransa'da Dantiküllü Mousteriyen devrin özelliğini gösteriyor.²⁶ Şekil I de gösterilen yonga 66 mm. uzunlukta ve 44 mm genişliktedir. Yonganın vurma yumrusunun ortasından alınan kalınlık ölçüsü ise 14 mm dir.²⁷

Bostancı, 1971b. Sayfa 9-43.

Şenyürek ve Bostancı, 1956a. Sayfa 2.

Şenyürek ve Bostancı, 1956b. Sayfa 20-21.

Şenyürek ve Bostancı, 1956c. Sayfa 81-83.

Şenyürek ve Bostancı, 1956d. Sayfa 2-5.

Şenyürek ve Bostancı, 1963a. Sayfa 171-210.

Şenyürek ve Bostancı, 1963b. Sayfa 147-169.

Şenyürek ve Bostancı, 1961. Sayfa 307-311.

Şenyürek, 1958. Sayfa 23.

Şenyürek, 1959. Sayfa 9-44.

Şenyürek, 1961. Sayfa 149-190.

25 Bordes, 1961, Planche 42. Bu sayfada çizilmiş bulunan 2, 7, 9 numaralı aletlere Mousterien a denticules'e aittir. Özelliklerine dikkat edilecek olursa bilhassa No. 2 de açıkça görülüyor. Yongalar kaldırıldıktan sonra kenarlar hem keskin ve hemde dişlenmiş vaziyette kalmaktadır. Genellikle bu aletler destere biçiminde olup, kazıyıcı özelliğini artırmaktadır. Her hangi bir şeyi koparmada etkili oldukları muhakkaktır. Bunların Avrupa Mousterieninde fazla bulunması özel bir Orta taş fasiyesini temsil ettiği kanaati vardır.

26 Bordes, 1961. Sayfa 3. Bordes'a göre Denticulate Mousterien'de el baltaları bulunmaktadır. Bu endüstride uçlar yoktur veya çok nadirdir. Çok az miktarda (scraper) kazıyıcılar vardır. Halbuki Denticulate aletlerin bol olduğu kaydedilmektedir. Yan kazıyıcıların nisbeti % 80 i bulmaktadır, ayrıca uç kazıyıcılar, burinler, deliciler mevcuttur. Bordes, 1961. Sayfa 3 de şekil 2 de 9 ve 10 numaralı Denticulate yan kazıyıcılarına örnek verilmiştir.

27 Şenyürek ve Bostancı, 1958 a. Sayfa 175. Tablo I. Merdivenli Mağara (Birinci mağara) yonga uçlar için bulunmuş olan cetalama 52 mm. ve aşırı ölçü 33-34 mm. azamini ise 89.5 mm. dir. Bu ölçülere göre Pirun yonga uçları Merdivenli Mağaranın

Bu ölçülere göre standard Orta Taş Devrinin yongalarına benzer.²⁸ Samandağ, Mağracık, Merdivenli (Birinci) Mağara, Tıkalı Mağara, Kanal Mağara'da bulunan Levalloiso-Mousterien yongalarda görülen büyüklüklerinden fazla değildir.²⁹ Keza Mount Carmel Tabun, Skhul Mağaralarında da Levalloiso-Mousterien kültürlerinde aynı standartta yongalar mevcuttur.³⁰ Tablo I. Şekil I ve II de işçilik dikkatle tetkik edilecek olursa yonganın üst tarafında solda sadece vurma yüzüne yakın kenarda retuş görülür. Bu retuş kenarda o kadar önemli sayılmaz fakat vurma yüzünün sol kenarında üstten işlenmiş olması ile ekseriya orta taş kültürlerinde görülen kenar bürünleri yapılmaktadır.³¹ Bu tip kenar bürünleri pek kuvvetli olur v tesirli iş yapacak incelikte meydana getirilmiştir. Bu tip bürünlere Samandağında Mağracık Mağaralarında, Levalloiso-Mousterien kültürlerinde bulun-

Levalloiso - Mousterien'in de bulunan yonga uçların ortalama ölçülerine yakın ölçüler vermektedir. Daha önce Pinon çevresi yongaları ölçülmüş bunlarında standart Levalloiso - Mousterien yonga büyüklükte oldukları görülmüştür. Bostancı, 1971. Sayfa 55, 56.

28 Standart ölçülerden maksat şimdye kadar bilinen Orta Doğu Levalloiso - Mousterien kültürlerinde yongaların aşari ve azami arasında ortalama ölçüye yakın büyüklükte olmasıdır. El - Tabun'da, yongaların azami ve aşarileri 40-60; 70-95; 60-80; 60-70; 50-60 mm. vesaire değişmektedir. Garrod, 1937 Sayfa 72, 76, 78, 81, 83. Mağracık Mağaralarında, 33-89; 39-87; 37-97; 35-81; 50-88; 33-58 mm. Şenyürek ve Bostancı, 1958 a. Sayfa 75. Tablo 1; Şenyürek, 1959 Sayfa 26. Tablo 3,4. Bostancı, 1971. Sayfa 55, 56.

29 Şenyürek ve Bostancı, 1958 a. Sayfa 175 Tablo I.

Şenyürek, 1959. Sayfa 26 Tablo 3-4.

Bostancı, 1969. Sayfa 55-56.

Garrod, 1937. Sayfa 72, 76, 78, 81, 83; Garrod'un Es Skhul Levalloiso - Mousterien yongaları için verdiği ölçülerde 40 mm - 70 mm. aşari ve azami ölçülerdedirler. Diğer bir seviyede de 40 mm ve 60 mm. uzunluklardadırlar.

Garrod 1937, Sayfa 111, 112.

30 Garrod, 1937. Sayfa 72, 76, 78, 81, 83; Tabun yongaları için ölçülere bak. Sayfa 111, 112.

Es Skhul Levalloiso - Mousterien yongalarına ait aşari ve azami ölçülerine bak. Not, 28 ve 29 ölçüler verilmiştir.

31 Mağracık Mağaralarından Merdivenli (Birinci mağara) Mağarada benim son 1966 da tekrar yaptığım bir kazıda vurma yüzlerinin kenarında ve hatta yongaların uç kısmında mükemmel bürünler yapılmış olduğuna şahit oldum. Bu aletler için verilen misaller, bak Bostancı, 1968. Tablo V. Şekil 9. Yongaya yapılmış bir orta bürünü ve Tablo VII de şekil 24 de görülen yongaya yapılmış ceta bürünü çok tipiktir. Aynı şekilde Merdivenli Mağara (Birinci Mağara) da Levalloiso - Mousterien kültüründe bulunan yongada vurma yüzü kenarına yapılan kenar bürünü (Angle burin) Tablo VII. Şekil 22 de gösterilmiştir. Aynı tip aletler Kanal Mağarası Levalloiso - Mousterien Kültüründe de bulundu. Fakat daha çoğaltılmamışlardır.

muştur.³² Bu tekniğin Acheuleen seviyede bulunup bulunmadığını henüz bilmiyoruz. Tablo I. Şekil 1 ve 2 de gösterilmiş olan bu yonganın vurma yüzü sadedir. Ekseriya Mousterien kültürlerde yongaların veya yonga uçların, yonga yan kazıyıcılarında vurma yüzleri sade yani işlenmemiş oldukları bilinmektedir. Halbuki Levallois-Mousteriyen kültürlerinde hem vurma yüzleri işlenmiş ve hem de işlenmemiş olan örnekler bulunmaktadır. Mağaralarda oturan toplulukların çalışma sistemlerine göre bu tiplerin yüzde nisbetleri değişik olmaktadır. Tikalı Mağara'da hazırlanmamış yonga ve uçlar % 22, hazırlanmış olanlar % 88 nisbetindedir.³³ Söz edilen Pirun Köprüsü I. yongasında uç kısmında da hafif retuş bulunmaktadır. Böylece bu yonga daha ziyade yan ve uç kazıyıcı olarak kullanılmış olduğu anlaşılmaktadır. Tablo I. ve Şekil 3, 4 ve 5, 6 da gösterilen yongalar sadedir ve retuş çok azdır. Retuş çoğunlukla alt kopma yüzlerinde müşahede edilmiştir. Numara üç, sol tarafta, alttan ve üstten ince yongacıklar kopartılarak kenar keskin hale getirilmiştir. Çok tipik olmamakla beraber Acheuleen tradisyonun müşahede edildiği bir gerçektir. Yonganın uç kısmı üstten hafifçe retuş edilmiş, uç kısmın sağ yanında da alttan retuş vardır. Her iki kısmın ayrı maksatlar için işlenmiş oldukları görülmektedir. Yonganın vurma sathı işlenmiştir ve fakat küçüktür. Solda vurma yumrusu ile vurma sathına kadar olan sahada birinci yongada olduğu gibi içten işçilik önemlidir ve özel bir maksat için yapılmış olduğu anlaşılmaktadır. Çünkü bu retuş her iki yongada da solda ve vurma yumrusu hizasında alt taraf yüzde yapılmıştır. Muhtemelen kuvvetli bir kazıyıcı kenar elde etme düşüncesine dayanmaktadır. Yonga diğerinde ol-

32 Bostancı, 1968. Tablo VII, Şekil 22.

33 Tikalı Mağarada bulunan Levalva uç ve yongaları vurma sathları işlenmiş veya işlenmemiş olanları Şenyürek tarafından sayılmış ve tek fasitli olanlar 26, hazırlanmış düz fasitli olanlar 49 hazırlanmış konveks fasitli olanları da 143 olduğu tesbit edilmiştir. Bu duruma göre Tikalı Mağarada Levalva yongaların hazırlanmamış olanlar % 22 ve hazırlanmış olanlar ise % 88 i nisbetindedir. Bu duruma göre Tikalı Mağara Endüstrisinde vurma yüzleri hazırlanmış uç ve yongalar yüksek nisbette bulunmaktadır. Bu sebeple Levallois - Mousterien endüstrisi olan Tikalı Mağara tipik bir yerdir. Merdivenli Mağara (Birinci Mağarada) da bu nisbete yakın hazırlanmış yonga ve uçların bulunması kuvvetle muhtemeldir. Aynı bölgede kanal mağarasında henüz bir sayım yapılmamıştır. Bu bölge mağaraları aynı tip kültürleri ihtiva ettikleri yagelan neçriyattan da anlaşılmaktadır. Tikalı Mağara Levalva yongaları ile uçlarının vurma yüzlerinin hazırlanmış ve hazırlanmamış olanların sayıları için bak. Şenyürek 1959, Sayfa 24. Tablo I. Yukarıda gösterilen vurma yüzlerinin hazırlanmış ve hazırlanmamış yongaların yüzde nisbetleri tarafından bulunmuş ve buraya kaydedilmiştir.

duğu gibi incedir. Ekseriya Levalloiso-Mousterien kültürlerinde yongalar daha incedirler. Bu yonganın ölçüleri şöyledir: Uzunluk 72 mm, genişlik 41 mm ve derinlik 10 mm dir. Bu yonga da diğeri gibi standart Orta taş yonga ölçülerine sahiptir.³⁴ Daha önce tetkik edilen yonga ile bu yonga da vurma yüzleri yonga uzunluğu istikametindedir ve buna End Bulb tipte yongalar denmektedir.³⁵

Bulunan diğer bir yonga yine Tablo I. ve Şekil 5, 6 da gösterilmiştir. Bu yonga da yüz sathı çok keskin, diğer yüzünde kopma sathında biraz retuş vardır ve iç büküye kazıyıcı yapılmıştır. Bu yonganın vurma yüzü işlenmemiştir ve fakat düz değil dar açı yapmaktadır. Bu durumdan istifade eden Prehistorik adam, sağda vurma yüzünün kenarına mevcut bir faset ile üst yüzde bir keski (bürin) yapmıştır. Keskinin kullanılmış olduğu kesici kenarda meydana gelen dişciklerden, çentiklerden anlaşıldığına göre, kenar bürünü yapma tekniği, Levalloiso-Mousterien kültürlerde yaygındır, fakat Mousterien kültürlerde bu durumun Anadolu'da ve Orta Doğuda henüz açıklanmamış olduğu görülmektedir.³⁶ Bu yongada uç kısmı, sol tarafta yanlamasına kesilmiş ve uç sivriltilmiştir. Kesilen kısımda az ve dik retuş vardır. Yonganın dip kısmında vurma yüzünün üst kenarında sathta küçük yongacıklar kopartularak bu kısım inceltilmiştir. Bu tradisyon Orta Taş yongaları üzerinde nadiren tatbik edilmektedir. Aynı tekniğin üst taş devrinin en alt safhalarında da görüldüğü bilinmektedir. Bu teknik Samandağı, Mağracık Köyüne yakın Çevlik Mevkiindeki Kanal Mağarasında Levalloiso-Mousterien yongaları üzerinde görülmüştür.³⁷

34 Garrod, 1937. Sayfa 72, 76, 78, 81, 83, 111, 112.

Şenyürek ve Bostancı, 1958 a. Sayfa 175. Tablo I.

Şenyürek, 1959. Sayfa 26 Tablo 3-4.

Bostancı, 1959. Sayfa 55-56.

35 Garrod, 1937. Sayfa 71, 77, 79, 80. Vurma yamruları ve istikametleri hakkında bilgi veren Garrod Mast Carmel Mağaralarında Levalloiso - Mousterien devirlerde üç önemli tipin bulunduğunu kaydetmektedir. Bunlara End-Bulb, Oblique-Bulb, Side-Bulb tipleri denmektedir. Keza Şenyürek aynı şekilde Tikal Mağara Levalloiso - Mousterien kültürlerinde de bu tiplere tesadüf ettiğini kaydetmektedir. Şenyürek, 1959. Sayfa 19.

36 Levalloiso - Mousterie kültürü bulunan Merdivenli Mağarada (Birinci mağarada) yongaların vurma sathlarının kenar ucuna geniş sathlı Keski yaptıklarına tesbit etmiş bulunuyorum. Aynı tekniğin Kanal Mağarasında da bulunduğunu müşahade ettim. Bostancı, 1958. Tablo VII. Şekil 22.

37 Kanal Mağarasında Levalloiso - Mousterien ve en eski Aurignacem olarak isimlendirilen tabakada üçgen yongalarda vurma yüzün üst sathında retuş veya yongacıklar kaldınarak inceltme tekniği görülmüştür. Bu teknik en güzel şekli ile Emiran oçlarında müşahade edilmektedir.

Garrod, 1932. Sayfa 131. Tablo I. Şekil 1, 2, 3, 5, 6.

Adıyaman Pirun I terasında bulunan diğer önemli aletler Tablo III. Şekil 13-18 de gösterilmiştir. Tabloda gösterilen aletlerin üçüde bürünlere yani keskilere aittir. Keskilere ikisi Orta Keski tipine (Bec-de-flute) girer. Bu keskilere ikisinde yongalara yapılmışlardır ve çok mükemmel işçilik gösterirler.

Orta Keski (Bec-de-flute) no 13 ile gösterilen yongada uçta iki taraftan kesilmek suretiyle daraltılmıştır. Bu işlem yonganın vurma yüzünde tatbik edilmiş, yalnız vurma yumrusu alt yüzde büyükçedir ve yonga alttan iç bükey dıştan dışbükey form göstermektedir. Keskinin uzunluğu 84 mm, genişliği 39 mm ve derinliği iki uçta daha kalın ortada ise 9 mm dir. Bürün yani Keski yüzü kalınlığı ise 13 mm dir. Bu yongaya yapılmış olan orta Keski normal bir orta Paleolitik yongası üzerine yapılmıştır. Bu Keskinin yaşı üst taş devrinin yani en eski Lâm kültürüne ait olduğunu kesinlikle söylemek mümkündür.³³ Yonganın üst kısmı bazı yongalar çıkartılarak değiştirilmiş ve bilhassa yanlarda meydana getirilen dik yüzler kenarlarında retuşlar müşahede edilmektedir. Bilhassa Keski iki yüzünde işçilik müşahede edilmektedir. Üstten bakıldığında sağdaki Keski yüzünde retuşlar olduğu gibi, Keski ağzında da, keskin hale getirmek maksadı ile küçük yongacıklar kaldırılmış, diğer iki ifade ile özel olarak retuş edilmiştir.

Diğer Orta Keski (Bec-de-flute) kalın ve yüzü ham bir yongaya yapılmıştır. (Tablo III. Şekil 15, 16) Orta Keski'nin (Bec-de-flute) dar uzun bir yongaya yapıldığı görülmektedir. Yonganın uzunluğu 79 mm. Genişliği 39 mm. ve ortada derinliği 11 mm. dir. Keski yüzünde kalınlık 15 mm ve dipte ise 14 mm dir. Orta Keski'nin ağız kısmında genişlik en fazla ve yonga ortasına doğru iki tarafta daralmaktadır. Yonganın sol tarafında üstte retuş mevcuttur. Alt yüzde de solda fazla retuş müşahede edilmektedir. Uçta Keski faset kenarı alttan re-

³³ Bostancı, 1968. Sayfa 49. Tablo IV. Kanal Mağarasında Aurignaciyen de çıkan keskilere gösterilmiştir. Gözlenen Keskilere arasında yongalara yapılmış Orta Keskilere de vardır. No, 8 ve 9 yongalara yapılmış mükemmel iki Orta Keski görülmektedir. Aynı tiplerin Merdivenli Mağara (Birinci Mağara) Levallois - Mousteriyen üst seviyelerinde de bulunmuştur. Bak. Bostancı, 1963. Sayfa 50 No. 9. Yongalara Orta Keski yapma tekniği Beldibi Kemeryen Üst paleolitik kültürlerinde de mevcuttur. Bu tradisyon Belbapayen, kültüründe de olduğu göre uzun devreli devamlı bir tradisyon Prehistorik insanlar tarafından devam ettirilmiştir.

Bostancı, 1959. Sayfa 172. Şekil 1, 2.

Bostancı, 1962. Sayfa 268. No. 4.

tuş üstten flut tip retuş görülmektedir ve burası özel olarak kazıyıcı gibi kullanılmıştır. Yonganın vurma sathı düz değildir ve küçük bir sahadır. Bu mükemmel aletin özel olarak yapıldığı ve kullanıldığına dair işaretler mevcuttur. Bu işaretler şüphesiz Keski ağzında görülen mikro fasetciklerin veya dişciklerin mevcudiyetinden anlaşılmaktadır. Bu bürün alt Aurignacien'e aittir.

Üçüncü Keski (Burin) Tablo III. Şekil 17, 18 de gösterilmiştir. Çok satırlı Keski (Polihidric burin) özel olarak yapılmıştır. Alt yüzdeki adeta kürek biçiminde bir kazıyıcıdır. (Shovel Shaped scraper) demek daha doğru olacaktır.³⁹ Bürün ve kürek biçimli kazıyıcı olan blok silex parçasının uzunluğu 55 mm. genişliği 22 mm. ve kalınlığı 16 mm. dir ve Orta Aurignacien'e aittir.

Adiyaman Pirun Terraslarında bulunan Orta Taş Levalloiso-Mousterien ve alt Aurignacien Kazıyıcılar Pirun düzlüğünde bulunan kazıyıcılar arasında üç tanesini önemli bulduğum için burada izah edileceklerdir. Tablo IV. Şekil 19, 20, 21, 22, 23 ve 24 ile gösterilen kazıyıcılar ayrı ayrı özellikler göstermektedir. Kazıyıcılar arasında 19 no'lusu uçta, yanda ve vurma yüzünde hazırlanmış kazıyıcıdır. Bu kazıyıcı bir yonga üzerine yapılmıştır. Yonganın uzunluğu 66 mm. genişliği 34 mm. Kalınlığı 15 mm. dir. Yonganın dip kısmına yapılan kazıyıcı eski üst Paleolitik devirde kullanıldığına delâlet etmektedir.⁴⁰ Sol yan tarafta uca kadar Mousterien retuş görülür ve ucun sağ tara-

³⁹ Shovel Shaped kazıyıcı tabiri ilk defa burada kullanılmaktadır. Bu isim ve şeklinin sebebi şudur. Kürek biçimli kazıyıcı tabirini, insanda ön kesici dişleri de Shovel Shaped biçimde olan kesicilerden almaktadır. Bu paralel kenarlı çakmak taşıda ağzında üst tarafta üç faset yapılmış az meyillidir. Diğer tarafta iki büyük faset ve kesici ağzında dört küçük faset bulunmaktadır. Büyük fasetler derin öne doğru kürek gibi meyilli olma sebebiyle ve altta da kenar fasetlerinin bulunması ile bu aleti hakiki kürek biçimli kazıyıcıya benzediğinden dolayı Kürek Biçimli Kazıyıcı demeyi uygun buldum. İlk defa Belbağında bulunan, henüz neşredilmemiş olan Kürek Biçimli uç kazıyıcılar vardır. Yakında neşredileceklerdir.

⁴⁰ Yonga kazıyıcılar, Orta Paleolithic Levalloiso - Mousterien kültürlerde olduğu gibi üst Paleolitik kültürlerde de mevcuttur. Orta Doğu Üst Paleolitik kültürlerinde bol miktarda bulunduğu bilıyoruz. Garrod, 1955 Sayfa 3, 7; Howel, 1959. Sayfa 58; Bostancı, 1968. Tablo III. 1-4. Orta Doğu'da Üst taş devirde yonga kültürünün devamı bilinen gerçeklerdendir. Samandıra'na yakın Çevlik sahil Köyü yakınındaki Kanal Mağarası Alt ve Orta Aurignacien kültüründe bu özellik açıkça görülmektedir. Kanal Mağarası henüz tam olarak neşredilmemiştir. Üst seviyeler için yapılan neşriyata Bak. Bostancı, 1963. Sayfa 19-53; Bostancı, 1967 Sayfa 51-56. Resim 1-1p.

finda ise üstten az ve fakat alttan derin işleme görülür. Bu aletin alt Aurignacien'e ait olduğunu mevcut delillere dayanılarak söylemek mümkündür. Tablo IV. Şekil 19 ile gösterilen kazıyıcı Pirun II. ci sekisinde bulunmuştur. Bu seki Pirun I e nazaran daha gençtir. Yonga, önce bir uç yapmak üzere hazırlanmış sonradan iki taraflı kazıyıcı haline sokulmuştur.

Pirun terras I de bulunan diğer bir kazıyıcı Tablo IV de şekil 21 ve 22 ile gösterilmiştir. Kazıyıcı alt yüzü düz bir silex blok çakmak taşına yapılmıştır.⁴¹ Tipik Mousterien "Racloir Transversal Convexe" denen bir kazıyıcıdır.⁴² Kademeli retuş görülür ve bir kenarı da Angle burin, (Kenar Keski) olarak da kullanılmıştır. Kazıyıcının uzunluğu 60 mm. genişliği 30 mm. ve kalınlığı 16 mm. dir.

Diğer bir tipik uç kazıyıcısı Tablo IV. Şekil 23, 24 de gösterilmiştir. Uzun bir Lâm üzerine yapılmış olan uç kazıyıcısı açık kahverenkte bir silexten yapılmıştır. Uç kazıyıcı nisbi olarak uzun görülmekte ise de vurma yüzünün geniş olması ve kalın bir Lâm olarak elde edilmesi, Mousteriyen tradisyonunun mevcudiyetine delâlet etmektedir. Bu Lâm uç kazıyıcı alt Aurignacien seviyede bir devreye ait olabileceği düşünülebilir.⁴³ Uç kazıyıcı 56 mm. uzunluğunda 36 mm. genişliğinde ve 14 mm. kalınlığındadır. Lâm Paralel kenarlı olup, alt kopma yüzünde, her iki kenarında mükemmel retuş görülür.⁴⁴ Bu duruma göre yan kazıyıcı olarakta kullanıldığına delâlet etmektedir. Uç kazıyıcının iççilik görülen kazıyıcı kısmı derinliği 13 mm. olup dik bir sath meydana getirmektedir. Kazıyıcının işlenmiş sahasının genişliği ise 37 mm.

41 Mousterien kültürlerinde Racloir'lar blok çakmak taşlarına yapıldıkları gibi yongalara da yapılmaktadır. Bu özellik hemen hemen normal bütün Mousterien kültürlerinde bulunmaktadır. Orta Doğu'da bulunan Levallois - Mousterien kültürlerinde güzel örnekler mevcuttur. Garrod, 1937. Tablo XXXIV. Şekil 5. Tablo XXXVII. Şekil 10., Garrod, 1961. Plate. I. E. 4. Bu tradisyonun en eski Aurignacien de de görüldüğü biliyoruz. Garrod, 1954. Sayfa 172. Şekil 1, 15.

42 Bordes, 1961. Planché 23. Şekil II. Bu şekilde gösterilen kazıyıcı Mousterien type Quina olarak tanımlanmıştır ve Combe - Grenal seviye K. de bulunmuştur.

43 Vurma yüzü geniş ve Lâm karakterini gösteren aletler Aurignacien kültürlerinde bulunmaktadır. Magaharet Kehara seviye E de bulunan ve Garrod tarafından şekli çizilen örnek bu tipten güzel bir maktadır. Garrod, 1954. Sayfa 165. Şekil 8.

44 Jabrut Kaya Sığınağında alt Aurignacien'de kalan Lâmlarda, alta ve üste ekseriya görülen retuş mükemmeldir. Adıyaman Pirun Aurignacien'i daha ziyade Jabrut tipinde daha büyük ve bol retuşla aktirlerdir. Bu aletler için bak. Rust, 1950 Tablo 79. Şekil 3; Tablo 81, Şekil, 3, Tablo 83, Şekil, 4,5.

dir. Retuş mükemmeldir ve ekseriya alt Aurignacien de kazıyıcılarda bu tip retuş görülmektedir. Lâm'ın üst tarafında yalnız dip kısmına yakın sahada iki kenarda da az retuş mevcuttur. Bunun tek sebebi kenarların diğer kısımları alt yüzden işlenmiş yani retuş edilmiştir, açıkta kalan kısmın üstten retuş edilmesine aletin şuurlu bir şekilde yapıldığı ve kullanıldığı anlaşılmaktadır.

Adıyaman Pirun ve Çevresi için yaptığım tetkik neticesine göre Aurignacien devre ait kazıyıcılar dört grupta toplanmış ve izah edilmişlerdir.⁴⁵ Kalın ve geniş yongalar üzerine yapılmış uç kazıyıcıları olduğu gibi, uzun Lâmlar üzerine yapılmış uç kazıyıcılar da bulunmuş ve bunlar çizilerek tipleri belirtilmiştir.⁴⁶ Burada izah edilen tiplerle neşredilmiş olan tipler form, retuş ve silex rengi bakımından eski bir devre ait olduklarını anlamak güç değildir. Stratigrafi gösteren mağaralarda bulunan aynı devre ait aletlerle de mukayese edilince bu görüşün yerinde olduğu daha kesinlikle anlaşılmaktadır.⁴⁷ Şimdiye kadar kazdığım mağaralarda alt ve orta Aurignacien Kanal Mağarasında çıkmıştır ve en güzel örnekler burada bulunmuştur.⁴⁸ Keza Beldibi Kemeriye'nin Üst Paleolitik Endüstride, Üst Aurignacien seviyede benzer enteresan aletler çıktığı için, bu devirlerin malzemesini mukayeseli olarak işlemek mümkün olmaktadır. Bölge farklı daima dikkate alınmaktadır ve fakat genellikle aletlerde teknik ve morfolojik beraberliği ve renkleri bu tip çalışmalara ışık tutmakta, stratigrafik esaslar da daima göz önünde bulundurulmaktadır.

Adıyaman Pirun Çevresinde Bulunan Lâmlarla Lâm Keskiler (Burün'ler)

Adıyaman, Pirun Çevresinde bulunan Keski (Burün) örnekleri arasında Kenar Keski'leri (Angle Burin) Orta Keski'ler (Bec-de-flute),

45 Bostancı, 1969. Sayfa 57., Sayfa 79. Tablo II.

46 Bostancı, 1969 Sayfa 79. Tablo II.

47 Rust, 1950. Tablo, 79. Şekil 3, Tablo 81, Şekil 3.

Bu kazıyıcılarla mukayese edildiklerinde yukarıda No. 44 de de belirtildiği gibi Adıyaman Pirun Aurignacien'i, Jabrud tipinde bir alt ve orta Aurignacien olduğu anlaşılmaktadır. Aynı tip kazıyıcılar Laussel Aurignacieninde de vardır. Lalanne ve Boussonie, 1946. Sayfa 1-97.

48 Bostancı, 1968. Sayfa 23-40. Tablo I. Daha mükemmel örnekleri Alt Aurignacien'de çıkmıştır. Fakat henüz neşredilememiştir. Yakında etraflı bir tarafa neşredilecektir.

Çok Satırlı Keski'lerden (Polihedric burin) çeşitli tipler bulunmuştur ve bunlardan bazıları daha önce neşredilen makalede izahları yapılmış, şekilleri çizilerek gösterilmiştir.⁴⁹

Yeni buluntular arasında Tablo V ve Şekil 25 de gösterilen iki taraflı Kenar Keski (Angle Burin) tipik bir Keski olup, kahve renkte bir Lâm üzerine yapılmıştır.⁵⁰ Lâm 68 mm. uzunlukta 22 mm. genişlikte ve 13 mm. kalınlıktadır. Her iki ucuna yapılan Kenar Keski güzel bir işçilik nümunesidir. Lâm yanlamasına işlenmiş ve genişletilmiş olan uç sathında sol kenarda yine geniş bir Lâm sathı meydana getirilerek mükemmel keskin yüzlü bir Kenar Keski (Angle Burin) yapılmıştır. Keski'nin kesici sathı 6 mm. dir ve kesici sathın kenarlarında mevcut mikro fasetler kullanıldığını gösteren işaretlerdir. Aynı Lâmın diğer tarafı yine yanlamasına mükemmel retuş yapılarak kesilmiş ve genişletilmiştir.⁵¹ Bu genişlik kadar yassılıkta yine sol kenarda bir yonga koparılmak suretiyle Kenar Keski meydana getirilmiştir.

Aksi tarafta yapılan Kenar Keski'nin kesici yüzünün genişliği 6 mm. dir. Kesici sathta mikro fasetler bulunmamaktadır, fakat çok keskin bir kenar temin edilmiş olmasıyla bu insanların ne kadar mükemmel sanatkârlar olduklarını göstermektedir. Bu güzel alet bulunanlar arasında en mükemmel iki taraflı Lâm üzerine işlenmiş Kenar Keski'dir. (Angle Burin).

Tablo V. Şekil 27 ve 28 numara ile gösterilen Lâm Üst Paleolitik devre aittir. Lâmın uzunluğu 75 mm., genişliği 26 mm., ve kalınlığı 12 mm. dir. Gri renkte olan Lâmın vurma yüzü mevcuttur, ve sol tarafına Kenar Keski yapılması istenmiştir. Koparılan yan faset kısa olması sebebiyle elverişli değildir ve terkedilmiştir. Yalnız bir kenarda alttan ve üstten az retuş görülür. Başka bir özelliği yoktur.

Yine Adıyaman Pirun Köprüsü yanındaki sekide bulunan diğer küçük bir üst Paleolitik yonga alet Tablo V. Şekil 29 ve 30 da gösteril-

49 Bostancı, 1969. 61, 62. Tablo III. 1-8; Tablo IV. Şekil 8. Tablo V. Şekil 3c.

50 Kenar Keski olarak tarif edilen alette yanlamasına retuş olduğundan Noailles burin (keski) tiptedir. Pirun örneği daha büyük bir Lâma yapılmıştır. Transver retuş derince işlenmiştir. Noailles burinler için bak. Tixier, 1953. Sayfa 628-644. Tablo 1-4.

51 Tarifi yapılan iki taraflı kenar keski (Angle Burin) Lâmın vurma yüzü tarafındaki uç yanlamasına kesilerek derin retuş yapılmış ve kenarda bir fasetle keski meydana getirilmiştir. Bu keski tipinde her ne kadar Kenar Keski (Angle Burin) denmeye ise de Noaille tip Kenar Keski olarak isimlendirilmiştir. Tixier, 1953 Sayfa 628-644. Tablo 1-4.

miştir. Bu alet delici (Borer) bir uç olarak kullanıldığına dair özellikler mevcuttur. Küçük yonganın vurma yüzü vardır ve vurma yumrusu dipte olan bir örnektir. Uç kısmı bir taraftan üstten aksi taraftan alttan retuş edilmiştir. (Tablo V. Şekil 29, 30). Vurma yüzü alttan görülür ve meyilli olduğu için, üst yüzde koparılmış olan uzun satıh yongası ile kenar bürünü meydana gelmiştir. Kenar Keski'nin, kesici satıhının genişliği 3 mm. dir ve kullanıldığına dair belirtiler mevcuttur.⁵²

Adıyaman kültürleri ile Güney Anadolu'da bulunan kültürler arasındaki münasebetler

Adıyaman Vilâyetinde yaptığım Paleoantropolojik Quarterner, Prehistuvar Problemleri üzerindeki araştırmalar, bilinmeyen bazı önemli meselelerin açıklık kazanmasına yardımcı olmuştur.⁵³ Daha önce yapılan neşriyat Adıyaman çevresinde taş çağı insanların yaşmış olduğu anlaşılmıştır.⁵⁴ Aradan seneler geçtikten sonra buraya tekrar gitme fırsatını buldum ve yeni buluntular yeni problemler ortaya atmaya vesile oldu, aynı zamanda bilinen ve yaşandığı sanılan Prehistorik devirler hakkındaki bilgi biraz daha aydınlığa kavuşmuş ve bilhassa Adıyaman Pirun Çevresinde Proto-Solutreen probleminin ortaya çıkmasıyla Asya Kıt'asında, hususiyile Orta Doğu'da, şimdiye kadar söz konusu edilmeyen, bu meseleyi delilleriyle ortaya koymak mümkün olmuştur.⁵⁵ Proto-Solutreen sadece Avrupa'da meydana çıkmış ve özel ve bölgevi bir kültür olarak bilinmekte idi ve Orijini meselesi üzerinde

52 Yongaların vurma yüzleri meyilli oldukları zaman üst yüzden bir yonga yüzü ile kenar bürünleri, Orta Taş Çağı Levalloiso - Mousteriende, Alt ve Orta Aurignacien, ve hatta Anadolu'da Antalya yakınında bulunan Belbaşıyen kültüründe çıkan yongalarda bile tesadüf edilmiştir. Demekki bu tradisyon Anadolu'da şimdiye kadar bilinen delillere göre Levalloiso - Mousterien'den Mezolitik Belbaşı devrine kadar mevcuttur. Bostancı, 1969. Sayfa 174. Plate XI. Şekil 2. Vurma yüzü hazırlanmış yonga kenarında yapılmış olan Kenar Keski (Angle Burin) yi göstermektedir. Bostancı, 1962. Sayfa 285. Levha VII. Şekil 4. Küçük yonganın vurma yüzü kenarına Kenar Keski yapılmıştır. Bostancı, 1968. Sayfa 52. Tablo VII. No. 22 Merdivenli Mağara Levalloiso - Mousterien'de çıkan yonga ve bu yongaya yapılmış olan Kenar Keski'yi göstermektedir.

53 Bostancı, 1969. Sayfa 45-82.

54 Pittard, 1930. Sayfa 139-165.

Anat., 1968. Sayfa 22-35.

Bostancı, 1969. Sayfa 45-82.

55 Bostancı, 1969. Sayfa 45-82.

durulmuyordu, çünkü bu kültürü temsil eden aletler, Avrupa dışında da ne Afrika'da, ne Orta Doğu'da, ne Asya'nın diğer sahalarında ele geçmemiş ve dolayısıyla hiç bir fikir ileri sürmek mümkün olmamıştır.⁵⁶ Bu gün Adıyaman Çevresinde Alt, Orta ve Üst Paleolitik Kültürler bir gerçektir. Yalnız bu kültürlerin Orta Doğuda, Anadolu'da benzerleri ile olan münasebetleri nedir ve bu münasebetlere göre bu kültürlerin menşei nereye bağlanabilir, bu hususta bir çalışma yapılmamıştır. Benim neşretmiş olduğum kültürlerden yalnız Aurignacien'in devirlere ayrılması ve Orta Taş Devrinin hangi fasiyese ait olduğu açıklanmış olduğu gibi Güney Anadolu Yonga Kültürleri ile olan münasebetleri de izah edilmiş oldu ve Anadolu'nun bu kültürü geliştiren biri oluşu da her geçen gün yeni deliller ve keşiflerle ispat edilmektedir.⁵⁷ Son olarak ileri sürülen Proto-Solütreen problemi de delillerle izah edilmiş ve ilk defa çok az malzeme ile bu kültürün mevcudiyeti ortaya konmuştur.⁵⁸ Gelecek yıllarda daha etraflı tetkik ve bilhassa kazılarla müşahhas bir halde hakikat gün ışığına çıkarılmış olacaktır. Prehistoryenlerin çok ilgilenecekleri bu problemin Anadolu'da aydınlanacağına ve daha bir çok yerlerde bulunacağına kaniyim. Bu önemli konu yanında yeni bir problem daha ortaya atmış bulunuyorum. Problem, Adıyaman'da yeni başka fasiyesi gösteren ve yeni formlarla, tekniğe sahip bir üst taş devrinin daha bulunmasıdır. Bu üst taş devrinin Avrupa'nın Üst Aurignacien, yahut üst Perigardiniyen Font

56 Opark, D. J. 1955. Sayfa 1-440.

Balant, L. 1955. Sayfa 1-544.

57 Bostancı, 1956. Sayfa 1.

Bostancı, 1967. Sayfa 51-60.

Bostancı, 1968. Sayfa 19-53.

Bostancı, 1969a, Sayfa 83-99.

Bostancı, 1969b. Sayfa 9-43.

Şenyürek ve Bostancı, 1956a. Sayfa 2.

Şenyürek ve Bostancı, 1956b. Sayfa 20-21.

Şenyürek ve Bostancı, 1956c. Sayfa 81-83.

Şenyürek ve Bostancı, 1956d. Sayfa 2-5.

Şenyürek ve Bostancı, 1958a. Sayfa 171-210.

Şenyürek ve Bostancı, 1968b. Sayfa 147-169.

Şenyürek ve Bostancı, 1961. Sayfa 307-311.

Şenyürek, 1958. Sayfa 23.

Şenyürek, 1959. Sayfa -44.

Şenyürek, 1961. Sayfa 149-150.

58 Bostancı, 1969 Sayfa 45-47; 63-68. Tablo 81, 82.

Robert seviyesini temsil ettiğini zannettiğim ve adına farklı tip ve morfoloji gösteren aletler sebebiyle Adıyamaniyen ismini verdiğim bir kültürün mevcut olmasıdır.⁵⁹ Adıyamaniyen bilhassa saplı ve transvers uç kazıyıcıları ile Üst Aurignacien'den ve Perigordiniyen'den ayrılmaktadırlar.⁶⁰ Daha yeni bazı aletler ilerde bulunacağına kaniyim o zaman böyle bir kültürün mevcudiyeti daha kati delillerle ispat edilmiş olacaktır. Bilindiği gibi Avrupa'da Üst Aurignacien ve Üst Perigordiniyen veya Font Robert seviyesi olarak bilinen Üst taş devrinin saplı kazıyıcıları ve saplı uçları vardır ve bunlarla bu Lám kültürü diğer seviyelerden farklı bir şekilde ayrılmaktadır. Aynı devirleri yine tipik saplı uç ve kazıyıcıları ile Antalya'da Beldibi'ndeki Kemeriye Üst Paleolitik seviyelerdeki aletler Adıyaman'da bulunan saplı kazıyıcılardan farklıdır.⁶¹ Böylece Anadolu Prehistorik insanları zengin ve üstün teknikler gösteren kültürlerle sahip olduklarını görüyoruz. Aynı maksatlar için farklı tekniklerle farklı tip aletler yapmış olan bu insanların kültürleri meydana çıkmakta ve bunlar tarif edilip neşredilmektedir. Anadolu'da Beldibiye, Belbaşıye, Kemeriye ve Adıyamaniyen Dülükkiye, yeni kültür tipleri en güzel deliller olarak gösterilebilir.⁶²

Adıyaman Acheuleen kültürü Gaziantep Dülük elbaltası kültürü

59 Bouryssonie, 1948. Sayfa 21, Şekil 7; 25. Şekil 8. Sayfa 32. Şekil 12; Sayfa 33. Şekil 13; Sayfa 37, Şekil 14; Sayfa 39. Şekil 15.

60 Perigordiniyen, Facies Font - Robert zafhasında bulunan saplı uçlar ve saplı kazıyıcılar Lámalar üzerine yapılmıştır ve saplı kazıyıcılar arasında Transvers uç kazıyıcılara tesadüf edilmemiştir. Perigordiniyen facies La Gravette de yani Üst Aurignacienne de durum aynıdır. Bouryssonie, 1948. Sayfa 21, 25, 32, 33, 37, 39. Tablo 7, 8, 12, 13, 14, 15.

61 Bostancı, 1959. Sayfa 175. Plate XII. Şekil 1, 4, 5, 6, 7, 8. Kemeriye Üst Paleolitik saplı uçlarıdır.

Bostancı, 1968. Sayfa 190. Beldibi ve Belbaşı stratigrafisine yani Kronolojisine ait Tabloda Kemeriye dört seviyeli olarak gösterilmiştir.

62 Bostancı, 1959. Sayfa 129-178.

Bostancı, 1951. Sayfa 87-163.

Bostancı, 1952. Sayfa 233-292.

Bostancı, 1953. Sayfa 253-262.

Bostancı, 1954a. Sayfa 17-36.

Bostancı, 1954b. Sayfa 21-31.

Bostancı, 1957. Sayfa 51-60.

Bostancı, 1958. Sayfa 55-147.

Bostancı, 1959. Sayfa 1-48.

Bostancı, 1969. Sayfa 45-82.

ile münasebeti olduğu açıktır.⁶³ Dülük elbaltası ve yonga kültürü bu çevreye has olmayıp Hatay Çevresinde bulunan Acheuleen kültürü ile de münasebeti vardır.⁶⁴ Hatay, Gaziantep, Urfa çevresi Adıyaman'a kadar geniş bir alan, buluntuları ile bildiğimiz, bölgede Acheuleen devrin insanları yaşamış ve kültürlerini bırakmışlardır.

Dülük terraslarında şimdiye kadar bulduğum cheulleen ve Acheuleen elbaltaları ile yonga aletler burada bir çok eski alt Paleolitik kültürün mevcut olduğunu gösteriyor.⁶⁵ Bu kültür tipik bazı özellikler göstermektedir. Daha önceki çalışmalarım da belirtildiği gibi Dülük Çevresi, Hatay, Adıyaman ve hatta Urfa Bölgesinden de daha eski alt taş devri kültürleri mevcuttur.⁶⁶ Bu kültürlerden bazı örnekler neşredilmiş ve genellikle farklı tip elbaltaları ile yonga kültürünü temsil ettikleri ortaya konularak Dülükiyen alt taş kültürü olarak isimlendirilmiştir. Son defa tekrar bazı orijinal belgeler buldum ve Dülükiyen türünü Avrupa'daki Pre-Schelleen, cheulleen ve Acheuleen kültürlerine tekâbül ettiği müşahede edilmiştir.⁶⁷ Dülükiyen kültürlerine dair bir çalışma yakında neşredilecektir.

Neşredilmiş olan materyale yenileri de eklenmiş olacaktır. Dülükiyen uzun devreli bir alt taş safhasıdır. Türkiye'de en mükem-

63 Adıyaman ve Dülük'te bulunan biface el baltaları teknik itibarıyla benzerlikleri olanlar mevcuttur. Dülük veyahut Dülükiyen kültürü bilinen bütün formları ihtiva etmektedir. Üst Acheuleen olarak bilinen safhada S kenarlı ince ve mükemmel işçilik görülen numuneler Dülükte bulunmuştur.

Adıyaman ve Dülük terraslarında bulunan elbaltaları arasında bazı münasebetler aramak tabiidir. Her iki tarafta da aynı tip silex kullanılmıştır ve devirleri de aynıdır. Bu devrin Riss - Würm arasında hüküm sürmüş olması tabii görülmektedir.

64 Hatay Vilâyeti Antakya çevresinde bulunan elbaltaları izah edilerek neşredilmişlerdir. Altınözünde ilk bulduğum el baltası Acheuleen devre aittir. Sonra yapılan araştırmalarda bu aletlerin sayısı artmıştır. Ayrıca Şenyürek'in Avratlar deresinde buldukları da ilâve edilecek olurken bölgede bu kültürün mevcudiyetini ispat edecek yeterli kanıtlar mevcuttur. Yine benim Şenköy ve çevresindeki araştırmalarım da bölgede bu kültürün çevresinin geniş sahalara dağıldığına ispat etmiştim. Son olarak Kanal Mağarasında Levallois - Mousterien kültürle beraber çıkan el baltasında heraba katılacak olurken el baltası tradisyonun burada Orta taş devrine de intikal etmiş olduğunu açıkça göstermektedir. Hatay Bölgesindeki buluntular için bak. Şenyürek M. ve Bostancı, E. 1958. Sayfa 147, 148, 149, 157, 158; Şenyürek ve Bostancı, 1958. 184, 185; Bostancı, 1962. Sayfa 250, 267. Bostancı, 1968. Sayfa 26, 27; Bostancı, 1971. Sayfa 86, 87, 88.

65 Bostancı, 1952. Sayfa 142-162. Tablo I-XXI.

66 Bostancı, 1962. Sayfa 111-114.

67 Breuil ve Lantier, 1955. Sayfa 111-122.

mel alt taş devrinin kronolojisini burası vermiştir.⁶⁸ Şu halde Adıyaman Acheuleen kültürü ile Dülükiyen arasında sıkı bir yakınlık vardır. Antalya çevresi kültürleri de bu dağılımın güneye uzandığını göstermektedir.⁶⁹ Buradan da Suriye, Jabrut kaya sığınakları kültürleri ve Filistin'de Mount Carmel alt taş kültürleri bu çevrelerin hududunu genişletmektedir.⁷⁰ Acheuleen kültürün Türkiye'de yer yer yaygın olduğunu biliyoruz, fakat Gaziantep çevresi kadar daha köklü bir yer henüz tespit edilememiştir.⁷¹ Bu çevrede yapacağım araştırma ve kazılarla burada bu devirlerin fosil insanlarına dair malzemenin ortaya çıkacağından şüphe etmiyorum. Mağaralarla Kaya Sığınaklarında aynı devirlerin insanları tarafından avlanmış hayvanların fosil kalıntılarında da bu yerlerde tesadüf edileceği muhakkaktır. Dülükiyen'in çok büyük ve tipik elbaltaları ile bir, iki, üç, yüzlü elbaltaları, yonga aletleri Disk büyük kazıyıcıları şimdilik en enteresan tarafları olarak çok alaka çekicidirler. Gaziantep'te bu kültürün çevresi geniştir, fakat detaylı araştırmalar henüz yapılamamıştır.⁷² İstikbalde burada bulunacak malzeme bir müzeyi dolduracak kadar çok olduğu görülecektir. Bu sahada çalışan elemanların azlığı, düşünülen gerçeklerin zamanında tahakkukunu geciktirmektedir. Levalloiso-Mousteriyen kültürü Adıyaman'da mevcuttur. Gaziantep çevresinde de Levalloiso-Mousteriyen kültürünün mevcut olduğunu görüyoruz.⁷³ Daha güneye inince Antakya, Samandağ Kazasına yakın Mağracık Köyü arkasında Helvetien kalkerleri içinde açılmış tabii mağaralarda stratigrafi gösteren Levalloiso-Mousterien kültürlerinin bulunduğunu görüyoruz.⁷⁴ Demek ki

68 Bostancı, 1962. Sayfa 87-162.

69 Şenyürek ve Bostancı, 1958. Sayfa 147-158.

Şenyürek ve Bostancı, 1958. Sayfa 184-185.

Bostancı, 1962. Sayfa 259-267.

Bostancı, 1958. Sayfa 26-27.

Bostancı, 1959. Sayfa 86-88.

70 Rust, 1950. Sayf 16-20.

Garrod, 1937. Sayfa 78-83.

71 Bostancı, 1962. Sayfa 142-162.

72 Çiner, 1958. Sayfa 125-129.

73 Çiner, 1958. Sayfa 125-128.

Bostancı, 1962. Sayfa 113, 114.

74 Şenyürek ve Bostancı, 1958. Sayfa 147-258.

Şenyürek ve Bostancı, 1958. Sayfa 184-185.

Bostancı, 1958. Sayfa 26-27.

Bostancı, 1959. Sayfa 86-88.

Güney ve Güney Doğu Anadolu'da Levalloiso-Mousteriyen kültürünün yaygın olduğu misalleri ile gösterilmiştir. Levalloiso-Mousteriyen, kültürünün Ak denizi takip ederek Suriye ve Filistin'e uzandığını biliyoruz ve Oradan da Kuzey Afrika'ya kadar da geçtiği bilinen hakikatlerdendir.⁷⁵

Güney ve Güney-Doğu Anadolu'da yaptığım araştırmalar, Pleistosen Paleolitik kronolojisini tamamlayıcı mahiyette olduğu görülür. Üst pleistosende würm I sonunda yonga kültürü olan Levalloiso-Mousteriyen Endüstri yerine, Lâm kültürünün yer aldığı ve uzun bir devre farklı fasiyesler gösterdiğini yine yaptığım kazılarla tesbit etmiş bulunuyorum.⁷⁶

Adıyaman'da henüz tam kronolojiyi veren dolgu tabakalarına tesadüf edilmemekle beraber, en eski Lâm kültürü Aurignacien mevcuttur. Şimdilik Alt ve Orta Aurignacien, bulunan aletlerden, tesbit edilmiştir. Üst Aurignacien veya Gravetien devrelerin bulunmadığını kaydetmek yerinde olur. Yalnız Adıyamaniyen, üst Aurignacienin yerini alacak bir endüstri tipi olduğunu zannediyorum.⁷⁷ Herde yapılacak araştırmalar bu durumu daha açık bir şekilde ortaya koyacak ve gerçek yeni buluntularla meydana çıkacaktır.

Güneyde Samandağı, Mağracık Köyü çevresinde bulduğum Kanal Mağarası Alt ve Orta Aurignacien kültürünü ihtiva etmektedir.⁷⁸

75 Rust, 1950. Sayfa 145. Rust, 1958. Sayfa 296. Tablo 4.

Garrod, 1957. Sayfa 57-88. Sayf 91-112.

Oakley, 1966. Sayfa 149.

McBurney, 1958. Sayfa 256. Şekil 2. Sayfa 261. Sayfa 263.

Balout, 1955. 488.

Kuzey Afrika'da çalınan Prehistoriyenler Lavalloiso - Mousterien Endüstrisinin Orta Doğudakilerden daha geç bir devreye ait olduğuna kaydetmektedirler. Meselâ Hava Fateah Levalloiso - Mousterien kültürünün yaşına 32.000 sene eski olduğunu C_{14} metoduna göre bulduklarını kaydetmektedir.

76 Bostancı, 1971. Sayfa 54-56. Adıyaman Piran çevresinde varna yüzleri hazırlanmış uçlar baldum ve bunların ince yapıtlı yongalar oldukları görülmüştür. Bu sebeple Levalloiso - Mousterien yongaları olarak göden geçirilmiştir. Bunların Levalloiso - Mousterien fasiyesine ait olduğunu kabul etmekteyim. Hatay'da kronoloji veren Kanal Mağarasında Levalloiso - Mousterien'i Üst taş Lâm kültürü takip etmektedir.

Bostancı, 1967. Sayfa 51-56.

77 Bostancı, 1969. Sayfa 63-68.

78 Bostancı, 1968. Sayfa 19-43. Tablo 1-8.

Bostancı, 1967. Sayfa 54-56. Resim 6.

Stratigrafi gösteren bu kültürle, diğer buluntuların mukayesesi mümkün olmaktadır. Şu halde Eski Lâm kültürü olan Aurignacien Güney Anadolu'da belirli ve Kronolojideki yeri gayet sarîh olması sebebiyle satih buluntularını mukayese etme imkânlarını da vermektedir. Antakya'da Şenköy Aurignacien kültürü Kanal Mağarası ile mukayese edildiği gibi, Kanal Mağarası esas olmak üzere Merdivenli Mağara (Birinci Mağara) Aurignacien kültüründe her ne kadar tipik aletler az ise de mukayeseye imkân verecek tipler bulunmuş ve üst paleolitik Lâm kültürüne dahil olduğu anlaşılmıştır.⁷⁹ Dülük'te, Adıyaman'da olduğu gibi bir Lâm endüstrisi mevcuttur. Şimdilik bu endüstrinin mahiyeti daha iyi anlaşılmamış olduğu için mukayese yoluna gidilmemiştir.⁸⁰ Son seyahatimde bazı Lâmlar ile Üst Paleolitik core'lar (çerdekler) bulunmuştur.

Güney Anadolu üst taş devri endüstrileri daha ziyade Güney Akdeniz Suriye, Lübnan, Filistin üst paleolitik kültürleri ile mukayese edilebilen formlar vermekte ve morfolojiye sahip olduğu görülmektedir.⁸¹ Beldibi Üst Paleolitik Kemeriye bu guruptan ayrıldığı görülmektedir ve esasen orada mevcut boşluğu dolduran bir fasiyesi temsil ettikleri içinde tabii karşılanması gerekmektedir.⁸² Üst Paleolitik Kemeriye Anadolu'daki diğerleri ile benzerlik göstermediği için, yeni bir isim almıştır.

Kemeriye'nin devamı olan Belbaşıye ve Beldibiye mikrolitik endüstrileri de üst taş devrinin son safhasını tamamlayan farklı fasiyeler olduğu delilleri ile gösterilmiş bulunmaktadır.⁸³ Bu kültürlerde, yine Güney kültürlerinden bazı tezirler aldığı etraflı bir şekilde izah

79 Bostancı, 1968. Sayfa 19-43. Tablo 1-8.

Bostancı, 1967. Sayfa 54-56. Resim 6.

Bostancı, 1969. Sayfa 89. Tablo 1-4.

Şenyürek ve Bostancı, 1958. Sayfa 177-184.

80 Bostancı, 1962. Sayfa 113.

81 Bostancı, 1968. Sayfa 19-43. Tablo I-VIII.

82 Bostancı, 1959. Sayfa 145-150.

Bostancı, 1958. Sayfa 190.

83 Bostancı, 1959. Sayfa 149-153. Tablo I-VIII.

Bostancı, 1962. Sayfa 253-278. I-XIV.

Bostancı, 1964. Sayfa 21-24. Tablo I-III.

Bostancı, 1967. Sayfa 51-54. Resim I-V.

Bostancı, 1969. Sayfa 1-48.

edilmiştir.⁸⁴ Bu kültürlerin Pleistosenin son safhasında geliştiğini biliyoruz ve fakat Güney Doğuda benzerlerine henüz tesadüf edilmediği de bir gerçektir. Çalışmalar genişledikçe aynı kültürlerin diğer merkezlerini tesbit etmek mümkün olacaktır.

Adıyaman Çevresinde üst taş devirlerine ait Burin (Keski) endüstrisi çok mükemmeldir ve büyük yongalarla Lâmlara yapılanların mükemmeliyeti bu kültürleri yaratanların, yapanların teknik üstünlüklerini açıkça ifade etmektedir.⁸⁵ Bu bölgelerde yaşayan insanlar değişik formlarda alet yapmış olmaları da her halde mükemmeliyetin diğer bir ifadesidir.⁸⁶ Adıyamaniyen kültürünün acaba yeni bir merkezi var mıdır, ilerde yeni alet örnekleri ile ortaya çıkacağı muhakkaktır.

Adıyaman Proto-Solutreen problemide bu yeniliklere ilâve edilen enteresan bir konudur.⁸⁷ Bu konu aydınlığa kavuştuğu zaman Proto-Solutreen ve Adıyamaniyen daha açık bir mana kazanacak, Anadolu'da tam Kronoloji kurulmuş olacaktır ki bu özellik henüz Suriye, Lübnan ve Filistin'de bilinmemektedir ve bu kültürün menşei ne Irak ve nede İran'da, Kafkas'larda bulunmamıştır.⁸⁸

Özet ve Netice

Adıyaman Vilâyetinde, Pirun, Pınarbaşı, Palanlı çevresinde yaptığım araştırmalar, daha önce yapılan tetkikleri teyit etmiştir. Acheuleen, Levalloiso-Mousterien, Alt ve Orta Aurignacien kültürlerine ait belgeler boldur. Proto-Solutreen ve Adıyamaniyen'e ait aletlerin bulunduğu Pınarbaşı açık sahalar bağ, bahçe yapılmış olduğu için işlenmemiş sath karıştırılmıştır. Buraları yaz mevsimi dışındaki aylarda kazılarak araştırılması gerekir. Pirun, Pınarbaşı ve Palanlı Vadisi çev-

84 Bostancı, 1959. Sayfa 145-150.

Braidwood 1962. Sayfa 120-121; Braidwood, 1967. Sayfa 103.

Field, 1964. Sayfa 426. Sayfa 80. Tablo III.

85 Bostancı, 1969. Sayfa 61-63.

86 Bostancı, 1969. Sayfa 63-68. Tablo 8, 9. IV ve V.

87 Leakey, 1953. Sayfa 118. Leakey'e göre Solutreen Güney Orta Avrupa'da gelişmiş ve dağılmıştır. Muhtemelen bu kültürün menşei Aurignacien'e dayanmaktadır.

88- Bostancı, 1969. Sayfa 63-68. Resim VII-VIII. Tablo 4, 5.

resinde 3 ve 4 ağustos 1970 tarihinde dikkatli terras araştırmaları sonunda bulunan önemli aletlerden bazıları burada tarif edilmiş ve şekilleri tablolarla gösterilmiştir. (Tablo I-V).

Palanlı Vadisinde Keçiler Mağarası ziyaret edilmiş ve fakat yeni bir devri gösteren gravür bulunamamıştır. Mevcut gravürlerin dört farklı devri temsil ettikleri bilinmektedir. Keçiler Mağarasındaki derin çizilmiş keçi gravürleri bölgede bulunan Aurignacien kültürüne ait olduğunu söylemek çok yerinde olur. Fransa'da mağaralarda gördüğüm ve Aurignacien devre ait oldukları bilinen gravürlere benzetilmektedir. İkinci ve üçüncü safhaya ait gravürler Sivilize edilmiş şematik gravürlerdir ve bunlar daha ziyade Mezolitik ve Neolitik devirlere ait gravürlere benzedikleri müşahede edilmektedir. Diğer çizilmiş gravürler, modern devirlere aittir.

Adıyaman, Pirun, Pınarbaşı ovasını teşkil eden sahalar dördüncü zaman (Quarterner) dolgu tabakalarına ait olduğu bilinmektedir. Dördüncü zaman düzlükleri altında üçüncü zaman Pliosen yatakları mevcuttur. Bu bölgede üçüncü zaman Denizel Miosen tabakalarından başka, Eosen Tabakaları da geniş sahaları kaplamaktadır. Bölgede Kalkerler vadi kenarlarında meydana çıkmış bulunuyor ve kaya sığınakları ile mağaraların teşekkül ettiği yerlerdir. Karstik arazide Prehistorik insanların çok defa korunacak, oturacak yerler aradıkları, bırakmış oldukları aletlerden anlaşılmakta ve bunların iskân sahaları en çok bu tip arazilerde bulunduğunu şimdiye kadar elde edilen tecrübelerden anlaşıldığı gibi, bütün bilginlerin bu görüşe katıldıklarını biliyoruz.

Adıyaman'a 20-30 km. mesafede bulunan büyük vadilerde önemli mağaraların bulunduğunu haber aldım. Daha ziyade Adıyaman'ın kuzey tarafına düşen vadilerde mevcut karstik sahalarda Prehistorik insanların yerleşmesine elverişli olduklarını görmeden kestirmek mümkün değildir. Vadilerdeki kaya sığınakları ile, mağaralarda, Pirun, Palanlı Pınarbaşı'nda bulunan devirlere ait aletlerin bulunması ve belkide stratigrafik durumlarını aydınlatıcı delillerin elde edilmesi mümkündür.

Bu defaki gezi esnasında beş kategoriye ayrılan alet örnekleri toplanmış ve diğer Prehistroik iskân sahalarında bulunanlarla mukayese edilmiştir. Bulunan aletler arasında Acheuleen kazıyıcılar, Levalloiso-Mousterien devre ait Racloar'lar ele geçirilmiştir. Tipik bulduğum üç racloar Tablo II. de gösterilmiştir. Bu tip Acheuleen racloar'lara Filistin Mount Carmel, Tabun Mağarasında ve Yabrud Kaya Sığınaklarında stratigrafi gösteren tabakalar arasında bulunmuşlardır.

Adıyaman İlinde, Pirun Köprüsü terraslarında ve Pınarbaşı çevresinde çok tipik bulduğum Levalloiso-Mousterien yongalarından üç adet tablo I de gösterilmiştir. Vurma yüzleri daha evvel bulunan örnekler gibi hazırlanmamış ise de Morfolojileri aynı kültüre ait olduklarını göstermektedir. Bu örnekler alt ve üst yüzeylerde retuş edilmiş basit kazıyıcı veya uçlardır. Bu yongalar, Samandağı (Antakya) kazasına bağlı sahilden 1 km. içerde bulunan Mağracık Köyündeki Mağara I de, Tikalı Mağara'da ve sahilden 300 m. içerde bulunan Çevlik Karakolu yanındaki Kanal Mağarasındaki Levalloiso-Mousterien, Jabrud Kaya Sığınaklarında, Tabun ve Skhul Mağaralarındaki Standart Levalloiso-Mousterien yongalara benzedikleri müşahede edilmiştir.

Bulunan tipik yongalar, End Bulb yani vurma yüzü arkada yonga orta hattı dik durumda olan tiptedirler ve bölgede bulunan Levalloiso-Mousterien kültürüne dahildirler. Pirun ve Pınarbaşı terraslarından toplanan yongalara yapılmış keski (Burin) Lâmlara işlenmiş keski'ler çok tipik örneklerdir ve Tablo III ile V de gösterilmişlerdir.

Keski'ler Alt ve Orta Aurignacien devreye aittir ve Tablo III ve numara 13-14 ile 15-16 da gösterilenler Orta Keski'lerdir. (Bec-de-flute). Alt Aurignacien'e aittirler. Tablo V. Numara 17-18'le gösterilen çok fasetli keski Alt Aurignacien'e aittir. Tablo V de numara 25-26 ile 29-30 Kenar keski (Angle Burin) Orta Aurignacien'e aittirler.

Adıyaman, Pirun terras II de bulunan yongaya yapılmış Yan Kazıyıcı ve iki taraflı uç kazıyıcı, Alt Aurignacien devre ait bir alettir. (Tablo IV, şekil 19-20) Tablo IV ve şekil 21-22 ile gösterilen alet Racloir Transversal Convexe denen tipik bir Levalloiso-Mousterien kazıyıcısıdır. Bu kazıyıcının bir ucunda Kenar Keski yapılmıştır. Tablo IV ve şekil 23-24 ile gösterilen uç kazıyıcı kalın bir Lâm üze-

rine yapılmış ve Alt Aurignacien devreye aittir. Pirun ve Biçmelik'te bulunan Lâmlar Tablo V de gösterilmiştir. Bu Lâmlardan numara 25-26, kenar keski ve 27-28 basit Lâm ve vurma sathının kenarına yapılmış Kenar Keski ile ucuna yapılmış delici özelliğini gösteren yonga Orta Aurignacien'e aittir.

Üst Acheuleen endüstri Orta Plaistasene aittir. Alp buzullarına göre de Üst Pleistosen'de Riss-würm devrine kadar bu kültürün devam ettiği düşünülmektedir. Yine bilgilerimize göre Orta Doğuda Levallo-iso-Mousterien Riss-Würm arasında meydana gelmiş ve Wurm I sonuna kadar devam ettiği kabul edilmektedir. Anadolu'da ve Orta Doğuda Alt ve Orta Aurignacien Alp buzullarına göre Wurm I ile Wurm II buzul arası ile Wurm II sonuna kadar devam etmiştir. Bu neticeler Anadolu kronolojisine uygun görülmektedir.

Summary And Conclusion

The researches have been done at Pirun, Pınarbaşı, Palanlı valley, surrounding of Adıyaman supported earlier Prehistoric findings.

The tools which have been found belong to Acheulean, Levallo-iso-Mousterien, Lower and Middle Aurignacian are plentiful and Proto-Solutreen and Adıyamanien tools not so many because the terraces of Pınarbaşı now have been made vineyards. This terraces should possible have been excavate in the summer season. During the researches has been done by me on the terraces of Pirun, Pınarbaşı, Palanlı in August 1970, I have discovered some important tools and I have describe in this article and has been shown in table I-V and figs 1-30.

In August 1970 I have visited the Goat Cave at the Palanlı valley but no new figures discovered in the same cave. Where the four different type of angravings has been done on the walls of the Cave they are belong to four periods. The angravings deeply incised in this cave on the walls they are belong the Aurignacien period describe before and this article. These angravings closely resembles The Aurignacien engranings I have seen in the caves of France. Other two types they are belong Neolithic and Bronze Age periods and some others they are new and belong to Modern times.

The plain of Adıyaman is belong Quaternary period and under-night of this deposits Pliosen Strata takes places. The limestones are

both side of the valleys near Pirun and Palanlı and there are rock shelters and caves full with Quaternary deposits. The villagers have told me that 20-30 km. far from Adiyaman there are deep valleys and caves in the limestone rocks but not possible to say if there are Paleolithic cultures without seeing and undertaken excavations. The cultures has been discovered in Pirun, Palanlı and Pınarbaşı possible to find in those caves.

In my last trip the tools which I have been collected from the front of the caves and one the terraces of valleys divided into five categories. Among these tools there are Acheuleen side scrapers, racloirs. Typical racloir point has been drawn in table II. These type of racloirs has been discovered in Mount-Carmel (Palastain), in Tabun Cave and Jabrud rock shelters which is their stratigraphy as Every body very well known.

The terraces of Pirun Bridge and Pınarbaşı I have found very typical Levallois-Mousterien flakes, These flakes have been shown in table I with figs number I to 6. The flakes of the striking platforms not prepared but their morphology show that are belong to one culture. These flakes have retouch on the lower and upper surfaces and they are simple side scrapers or points.

These types of flakes are very much similar have been found in Mağaracık, Çevlik caves (Merdivenli, Tikalı and Kanal Caves) and Jabrud rock shelters and Tabun, Skhul Caves of Levallois-Mousterien levels. Some of the flakes are typical and they are belong And Bulb type and they have included to Levallois-Mousterien level of Pirun.

I have collected some typical flakes with burins have made on blades, can be seen in table III and V. These burins are belong to lower and upper Aurignacien Culture of Pirun and Pınarbaşı, Palanlı. Table III number 13, 14 and 15, 16. The Bec-de-flute burins are belong Middle Aurignacien and can be seen table III number 17, 18. The Polyhedral burin has been shown in table III number 17, 18 belong to Lower Aurignacien. Table V number 29-30 is a angle burin have drawn from upper and lower surface. This tool is belong to Middle Aurignacien.

The flake which is drawn in table IV fig. 19 is a Side Scraper and two ends have made and Scraper. This tool is also belong to Lower Aurignacien Culture of Pirun and in the same table number 21 is a

Racloir Transversal Convexe and it is belong to Levallois-Mousterien Cultur of Pirun. In this tool there is a angle burin on the side. The End Scraper have made on a flake has been shown in table IV and with fig 23. This tool is belong Lower Aurignacien period of Pirun. In table V and fig 27 is belong to Middle Aurignacien Period of Pirun. The Upper Acheullean Industry of Pirun and Pınarbaşı possible lasted in Riss-Würm period and Levallois-Mousterien of this area lasted in the end of Würm I and Lower and Middle Aurignacian develop between the Würm I and Würm II.

According to Paleolithic Findings of South-East Anatolia it is possible to say that Homo Erectus and Homo Sapiens Neanderthalensis and Homo Sapiens Shanidarensis, Homo Sapiens Skhulensis an Homo Sapiens Tabunensis type of men lived and Upper Paleolithic period Homo Sapiens Sapiens Çevlikiensis type of man distributed in South-East Anatolia. Homo Sapiens Çevlikiyensis last fossil man has mentioned above not published in detail. This fossil man discovered in Çevlik and belong to Upper Paleolithic Aurignacien level of Canal (Kanal) Cave in Çevlik. This level has Audi type points and Emiran type points and proper flake tools and chatelperron points which makes these culture older than European Lower Aurignacien and close to Palastine Emiran Industry. This Industry is over the Levallois-Mousterien Culture of Canal Cave.

BİBLİYOGRAFYA

- Anati, E.** 1968. *Anatolia's Earliest Art*, Archaeology. Vol. 21. no. 1, sa. 22-35.
- Balout, L.** 1955. *Préhistoire de l'Afrique du Nord*. sa. 1-544.
- Bordes, F.** 1961 a. *Typologie Paléolithique Ancien et Moyen Memoire No. 1. Publications de l'Institut de Préhistoire de l'Université de Bordeaux*. Planches 108.
- Bordes, F.** 1961 b. *Mousterian Cultures in France*. Science. Vol. 134. no. 3482 sa. 803-810.
- Bostancı, E.** 1952. *Gökürmak Vadisinde Prehistuar Araştırmaları, Yeni Paleolitik Buluntular*. Ankara Üniversitesi Dil ve Tarih-Coğrafya Fakültesi Dergisi Cilt X sayı 1-2 sa. 137-143 levha O-VII

- Bostancı, E.** *Zafer.* 24 V. sa. 1.
- Bostancı, E.** 1959. *Reseraches on the Mediterranean Coast of Anatolia, A New Palaeolithic Site at Beldibi near Antalya.* *Anatolia.* vol. IV. sa. 129-178.
- Bostancı, E.** 1961. *Güney-Doğu Anadolu Araştırmaları. Dülük ve Kartalın Chelleen ve Acheuleen Endüstrileri. Reseraches in south east Anatolia the Chelleen and Acheulean Industry of Dülük and Kartal.* *Anatolia.* Sayı VI. sa. 87-162.
- Bostancı, E.** 1962. *Belbaşı Kaya Sığınağında Bulunan Üst Paleolitik ve Mezolitik Endüstri. Belbaşı Kültürü. A New Upper Palaeolithic and Mesolithic Facies at Belbaşı Rockshelter on the Mediterranean Coast of Anatolia. The Belbaşı Industry.* *Belleten.* Sa. 233-292.
- Bostancı, E.** 1963. *Fossil Remains Upper Palaeolithic and Mesolithic Man in Beldibi and Belbaşı Rock Chelters on the Mediterranean Coast of Anatolia.* *Berich Über Die 8 Tawung der Deutschen Gesellschaft für Anthropologie.* sa. 253-262.
- Bostancı, E.** 1964 a. *Human Fossil Remains in Beldibi and Belbaşı Rock Chelters on the Mediterranean Coast of Anatolia.* *Ankara Üniversitesi Dil ve Tarih-Coğrafya Fakültesi Antropoloji Dergisi.* Cilt I, Sayı. I, sa. 17-36.
- Bostancı, E.** 1964 b. *Beldibi Kazılarında Çıkan Önemli Sanat Eserleri. Important Artistic Objects from the Beldibi Excavations.* *Antropoloji Cilt I, sayı. 1, sa. 21-31.*
- Bostancı, E.** 1967. *Beldibi ve Mağaracık'ta Yapılan 1967 Yaz Mevsimi Kazıları ve Yeni Buluntular.* *Türk Arkeoloji Dergisi,* sayı: XVI-I, sa. 51-60.
- Bostancı, E.** 1968 a. *Beldibi, Belbaşı Mezolitiği ve Diğer Mezolitik Buluntularla Olan Münasebetleri. The Mesolithic of Beldibi and Belbaşı and Relation With The Other Findings in. Anatolia.* *Ankara Üniversitesi Dil ve Tarih-Coğrafya Fakültesi, Antropoloji Dergisi,* Vol. 3, sayı 3, sa. 55-147 (1965 yılı 3 sayı)
- Bostancı, E.** 1968 b. *Mağaracık Çevresinde 1966 Yaz Mevsimi Kazıları ve Yeni Buluntular.* *Ankara Üniversitesi Dil ve Tarih-Coğrafya Fakültesi Antropoloji Dergisi.* Vol 3, sayı 3, sa. 19-53 (1965 3 sayılı dergi)

- Bostancı, E.** 1968 c. *Belbaşiyen Kültürü ve Bu Kültür Üzerine Yapılan Bir Teskit*. Ankara Üniversitesi Dil ve Tarih-Coğrafya Fakültesi Dergisi, Vol. I, sayı 3-4, sa. 1-48.
- Bostancı, E.** 1969 a. *A Research on The New Middle and Upper Pleistocene Man Cultures in Şenköy Antakya*. Antropoloji 1969-1970-1971, sayı 5, sa. 83-99.
- Bostancı, E.** 1969 b. *An Examination of The Maxillae Deciduous Canine Discovered in the Levallois-Mousterien and Mandibular Molar in the Lower Aurignacian Level of the Canal Cave. Kanal Mağarasında Levallois-Mousterien Seviyede Keşfedilen Bir Üst Süt Canine ile Alt Aurignacien Seviyede Bulunan Bir Mandibular Molar Hakkında Bir İnceleme*. Antropoloji 1969-1970-1971, sayı 5, sa. 9-43.
- Bostancı, E.** 1969 c. *A Research on the Solutrean and Adyamanien Cultures Surrounding of Adyaman*. Antropoloji 1969-1970-1971, sayı 5, s. 45-82.
- Bourlon, L.** 1911. *Essai de Classification des Burins. Leurs Modes d'Usage*. Revue Anthropologie, Tome XXI, s. 267-278.
- Bouyssonie, C. J.** 1948. *Un Gisement Aurignacien et Perigordien, les Vaccou (Charente) L'Anthropologie*. Tome 52, no. 12, sa. 1-42.
- Braidwood, R. J.** 1962. *The Earliest Village Communities of Southwestern Asia Reconsidered*. Union Internationale des Sciences Prehistoriques et Protohistoriques. I. sa. 115-126.
- Braidwood, J. R.** 1967. *Prehistoric Men. Seven Edition. Oriental Institute and Department of Anthropology University of Chicago*. Scott Foresman and Company sa. 1-177.
- Breuil, H. and Lantier, R.** 1965. *The Men of the Old Stone Age*. Translated by B. B. Rafter George G. Harrap and Co. Ltd. London s. 1-172.
- Clark, D. J.** 1955. *Third Pan African Congress on Prehistory*. sa. 1-440.
- Coon, C. S.** 1963. *The Origin of Races*. sa. 1-724.
- Field, H.** 1964. *Stone Age Man in Southwestern Asia. Diputacion Provincial de Barcelona. Instituto de Prehistoria Arqueologia* sa. 423-429.
- Fleisch, H.** 1962. *La Cote Libanaise au Pleistocene ancien et moyen Quaternaire*. VI, sa. 497-524.

- Fonton, M. E. and Bonifay, E.** 1957. *Les Niveaux solutréens de la Grotte de la sarpetriere*, L'Antropologie. Vol. 61 no. 3-4 sayfa 207-238.
- Garrod, D. A. E. and Bate, D. M. A.** 1937. *The Stone Age of Mount Carmel*, Vol. I, sa. 1-240. Oxford.
- Garrod, D. A. E.** 1952. *A Transitional Industry From The Base of The Upper Palaeolithic in Palestine and Syria*. *The Royal Anthropological Society of Great Britain and Ireland*. sa. 121-130. Plate I-IV.
- Garrod, D. A. E.** 1954. *Excavations at the Mugharet Kebara, Mount Carmel 1931. The Aurignacian Industries*. *The Proceedings of the Prehistoric Society*. Vol. XX. PT. 2. sa. 155-192.
- Garrod, D. A. E. and Kirkbride, D.** 1961. *Excavation of the Abri Zwoffen a Palaeolithic Rock Shelter Near Adlun, South Lebanon*, 1958 Bulletin du Musée de Beyrouth. t XVI. 9-46 Plate I-V, Plán I-III.
- Garrod, D. A. E. and Martin, G. H.** 1961. *Rapport Preliminaire Sur la Fouille, D'une Grotte Au Ras El-Kelb*. Bulletin du Musée de Beyrouth. t. XVI. sa. 61-66.
- Garrod, D. A. E.** 1962. *The Middle Palaeolithic of the Near East and the Problem of Mount Carmel Man*. *The Huxley Memorial Lecture 1962*. *The Journal of the Royal Anthropological Institute of Great Britain and Ireland* vol. 92. part. 2. sa. 232-259.
- Howel, C. F.** 1959. *Upper Pleistocene Stratigraphy and Early Man in the Levant*. *Proceedings of the American Philosophical Society*. Vol. 103 no. I February sa. 1-65.
- Koenigswald, G. H. T.** 1968. *Das Absolute Alter Des Pithecanthropus Erectus Dubois*. sa. 195-203. *Evolution Und Homonisation* Edited by Gottfried Kurth.
- Kurth, G.** 1962. *Stellung Und Aussagewert Der Gegenwartig bekannten mittel-Pleistozänen Hominidae*. sa. 170-190 *Evolution und Homonisation*. Edited by G. Kurth.
- Kurth, G.** 1965. *Die (Ee) Hominiden Ein Jevreilbild nach dem Kenntnisstand von 1964* sa. 357-425.
- Kurth, G.** 1967. *Zur Gliederung Des Homo in Zeit Und Raum*. *Anthropos* c. 19. N. S. 11. sa. 155-163.

- Lalanne, J. G. and Bouyssonie, J.** 1946. *Le Gisement Paléolithique de Loussel*. L'Anthropologie. Tome 50. no. 3-4 sa. 1-116.
- Leakey, L. S. B.** 1953. *Adam's Ancestors*. Merhuen and co. LTD. London sa. 1-235.
- McBurney, C. B. M., Trevor, J. C. and Wells, L. H.** 1953. *The Haux Fleak Fossil Jaw*. Journal of the Royal Anthropological and Ireland. Vol. 83, part. 1, sa. 71-85
- McBurney, C. - . M.**, 1958. *Evidence for the distribution in space and time of Neanderthals and allied strains in northern Africa* Hundert Jahre Neanderthaler. Neanderthal Centenary. sa. 253-264 picture I.
- Movius, H. L.** 1951. **Cave Explorations in Iran.** 1949. *The University Museum*. University of Pennsylvania. P. 91-92.
- Oakley, K.** 1956. *Frameworks for Dating Fossil Man*. sa. 1-355.
- Pittard, E.** 1928-1929. *Decouverte de la civilisation Paléolithique en Asie Mineure*, Archives Suisses d'Anthropologie. Gen. Vol. V. T. V. no. 2. sa. 135-165.
- Pittard, E.** 1930. *Decouverte de la civilisation Paléolithique en Asie Mineure*, Arch. Suisses d'Anthropologie. Gen. T. V. no. 2. sa. 139-165.
- Pittard, E.** 1939. *Gravures en Anatolie* Arch. Suisses. d'Anthropologie Generale. sa. 177-190.
- Pradel, L.** 1958. *Le Mousterien de l'Abri de la Grotte A Melon A Haute-roche Commune de Chateauxneuf-sur-Charente*. L'Anthropologie Tome 61. o. 5-6 sa. 420-435.
- Rust, A.** 1950. *Die Höhlenfunde Von Jabrud*. sa. 1-154 Tablo 1-110.
- Rust, A.** 1958. *Über Kulturen des Neandertalers im Nahen Osten*. Hundert Jahre Neanderthaler Neanderthal Centenary. 1856-1956 sa. 290-303.
- Şenyürek, M. ve Bostancı, E.** 1956 a. *Samandağında Eski Taş Çağında Bir İskân yeri*. Zafer 4. VII sa. 2.
- Şenyürek, M. ve Bostancı, E.** 1956 b. *Yazıkı* sa. 20-21.

- Şenyürek, M. ve Bostancı, E.** 1956 c. *The Excavation of a cave near the village of Mağaracık in the vilâyet of the Hatay.* *Anatolia. Revue Annuelle d'Archeologie.* cilt I, sa. 81-83.
- Şenyürek, M. ve Bostancı, E.** 1956 d. *Samandağında yapılan prehistorik araştırmalar.* *Zafer* 6. XI sa. 2-5 Ankara.
- Şenyürek, M. ve Bostancı, E.** 1958 a. *Hatay vilâyetinin Paleolitik kültürleri. The Paleolithic Cultures of the Hatay Province.* *Belleten*, vol. XXII s. 86 sa. 171-210.
- Şenyürek, M. ve Bostancı, E.** 1958 b. *Hatay vilâyetinde Prehistoriya araştırmaları. Prehistoric Researchs in the Hatay Province.* *Belleten* vol. 86 sa. 147-169.
- Şenyürek, M. ve Bostancı, E.** 1959. *Tıkalı Mağaranın Paleolitik Endüstrisine Dair bir not. A note on the Palaeolithic Industry of the Plugged Cave.* *Belleten* cilt XXIII, sayı 89, sa. 9-44.
- Şenyürek, M.** 1958. *1958 Yılında Samandağ yakınında bir mağarada yapılan sondaj. Ön rapor. Test excavation made in a cave in the vicinity of Samandağ in 1958 preliminary report.* *Anatolia* III sa. 23.
- Şenyürek, M.** 1961. *Altındere'nin Üst Acheuleen Endüstrisi. The Upper Acheuleen Industry of Altındere.* *Belleten* cilt XXV, sayı 98, sa. 149-198.
- Şenyürek, M. ve Bostancı, E.** 1961. *Nükleüs olarak kullanılan bir el baltası. A hand-axe used as nucleus.* *Belleten* cilt XXV, sayı 98, sa. 307-311.
- Tigier, J.** 1958. *Les Burins de Noalles de l'Abri André Raquet Bois-du-Roc, Vilhonneur. (Charente)* *Bulletin de la S. P. F.* LV. no. 10, sa. 628-644.
- Tobias, P. V.** 1968. *Middle and Early Upper Pleistocene Members of the Genus Homo in Africa.* sa. 176-195. *Evolution Und Hominisation*, Edited by Gottfried Kurth.
- Waechter, J. A.** 1952. *The excavation of Jabrud and its relation to the prehistory of Palastine and Syria.* University of London. Institute of Archaeology Eighth Annual report. sa. 10-28.

Tabloların, Haritaların ve Resimlerin izahı

- Tablo I. Şekil 1 ve 2. Pirun I Terrasında bulunmuştur. İki yüzde retuş vardır ve Levallois Mousterien devreye aittir.
- Tablo I. Şekil 3 ve 4. Pirun I Dere Terrasında bulunmuştur. İki tarafta retuş vardır. Bu alet Levallois - Mousterien devre aittir.
- Tablo I. Şekil 5 ve 6. Pirun I Dere Terrasında bulunmuştur. Yorgada iki tarafta retuş vardır ve Levallois - Mousterien devre aittir.
- Tablo II. Şekil 7 ve 8. Pirun I. Dere Terrasında bulunmuştur. Kalın ve silex yongası olan bu alet yan kazıyıcıdır. (Racloir)
- Tablo II. Şekil 9 ve 10. Pirun I Dere Terrasında bulunmuştur. Kalın bir silex yongaya yapılmış iki taraflı yan kazıyıcıdır. "Racloir-dejete-double" ismi verilmiştir.
- Tablo II. Şekil 11 ve 12. Pirun I Dere Terrasında bulunmuştur. Vurma yüzünün bir tarafı işlenmiş olan bu yonga yalnız üst taraftan retuş edilmiştir. "Racloir-dejete-double" tipine girer.
- Tablo III. Şekil 13 ve 14. Pirun I Terrasında bulunmuştur. Tipik bir Orta Keski'dir. (Becke - flute) Keski yongaya yapılmıştır.
- Tablo III. Şekil 15 ve 16. Pirun I. Terrasında bulunmuştur. Yongaya yapılmış, Orta Keski çok tipiktir. Yorgada her iki tarafta retuş vardır.
- Tablo III. Şekil 17 ve 18. Pirun I. Terrasında bulunmuştur. Silex parçasına yapılmış Çok Kenarlı Keski. (Polihedric burin) Bir tarafında kürek biçiminde uç kazıyıcı vardır.
- Tablo IV. Şekil 19 ve 20. Pirun II. Terrasında bulunmuştur. Yonga iki yüzden işlenmiştir. Yan kazıyıcı olarak yapılmıştır. İki uçta da uç kazıyıcıları yapılmıştır. Racloir-end-scraper denilebilir.
- Tablo IV. Şekil 21 ve 22. Pirun I Terrasında bulunmuştur. Bir taraftan kırılmış bir yongadır. Dış bükey yan kazıyıcıdır. "Racloir - Transversal - Convexe" ismi verilmektedir.
- Tablo IV. Şekil 23-24. Pirun I Terrasında bulunmuştur. Kalın bir lîm üzerine yapılmış uç kazıyıcıdır. Alatta retuş vardır ve iki taraflı yan kazıyıcı olarakta kullanılmıştır.
- Tablo V. Şekil 25 ve 26. Pirun I Terrasından bulundu. Lîmin iki tarafında Kenar Keski yapılmıştır. (angle Burin)
- Tablo V. Şekil 27 ve 28. Pirun I Terrasında bulunmuştur. Lîmdir ve Kenar Keski yapılmıştır. (Angle Burin).
- Tablo V. Şekil 29 ve 30. Pirun Köpeüsü yanındaki Sekiden bulunmuştur. Yonga iki taraftan işlenmiştir. Uç tarafı delici olarak kullanılmıştır. (Borer) Vurma taşının kenarına da Kenar Keski yapılmıştır. (Angle Burin)

Harita I. Türkiye Haritası. Şimdiye kadar kazılan ve araştırmalar yapıldığı sahaları ve Paleolitik kültürlerin çeşitlerini göstermektedir.

Harita II. Adıyaman Çevresinin jeolojik haritası. Quarterner, Miocen, Cretace ve Eocen sahalarını göstermektedir.

Resim I- Adıyaman ve ovasının Hüyük'ten görünüşü.

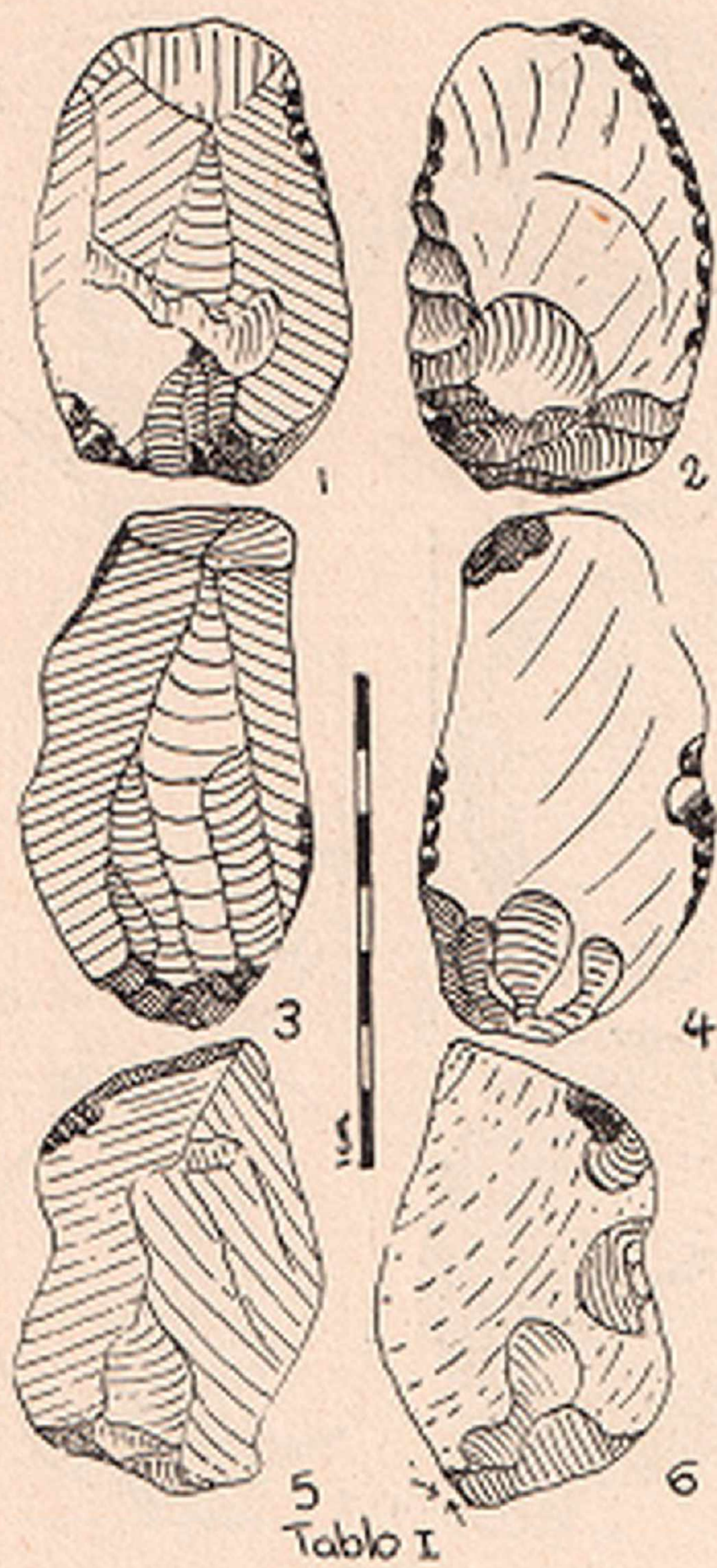
Resim II- Palanlı vadisinde Keçiler Mağarasından bir görünüş.

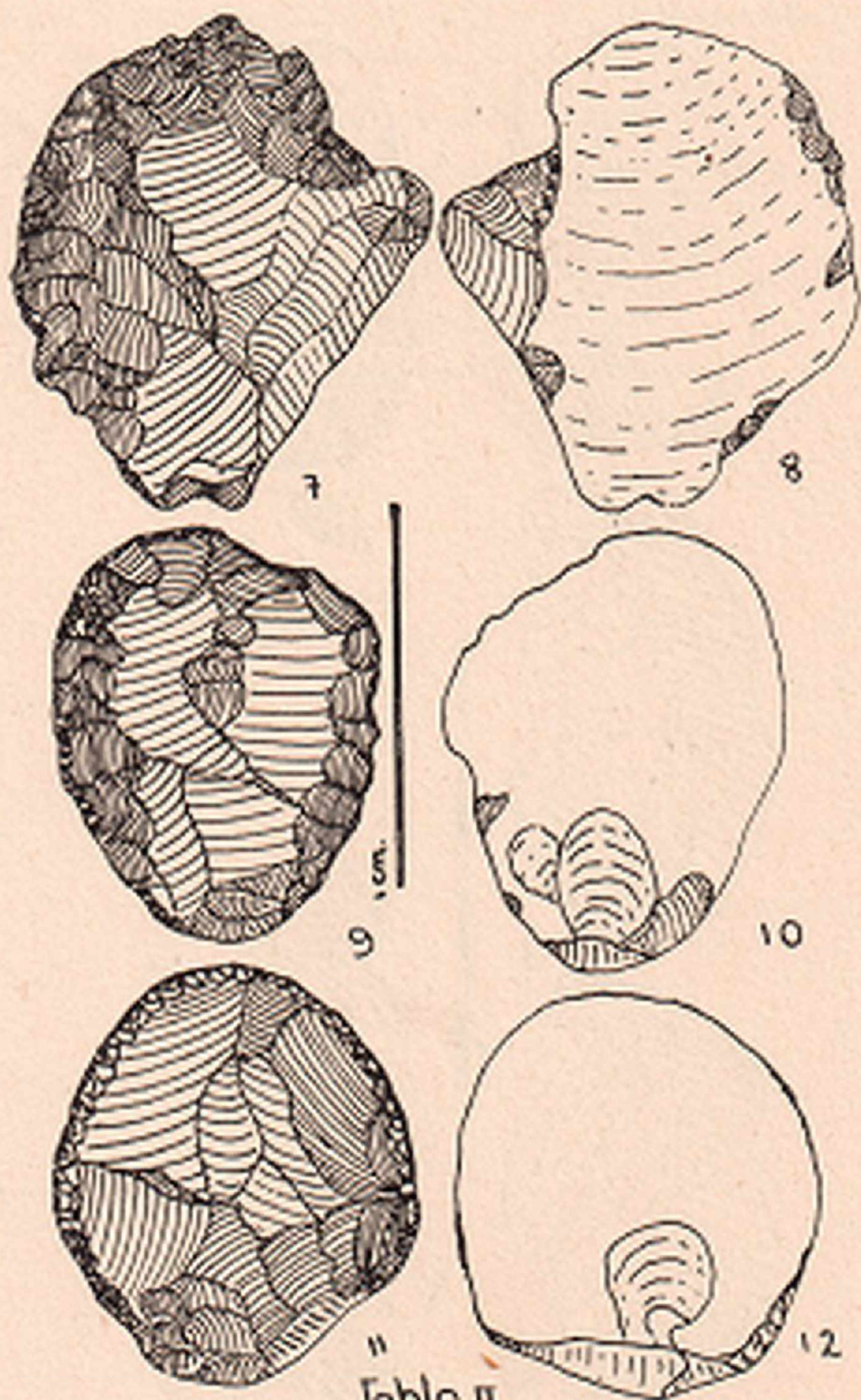
Resim III- Palanlı'da Keçiler Mağarası.

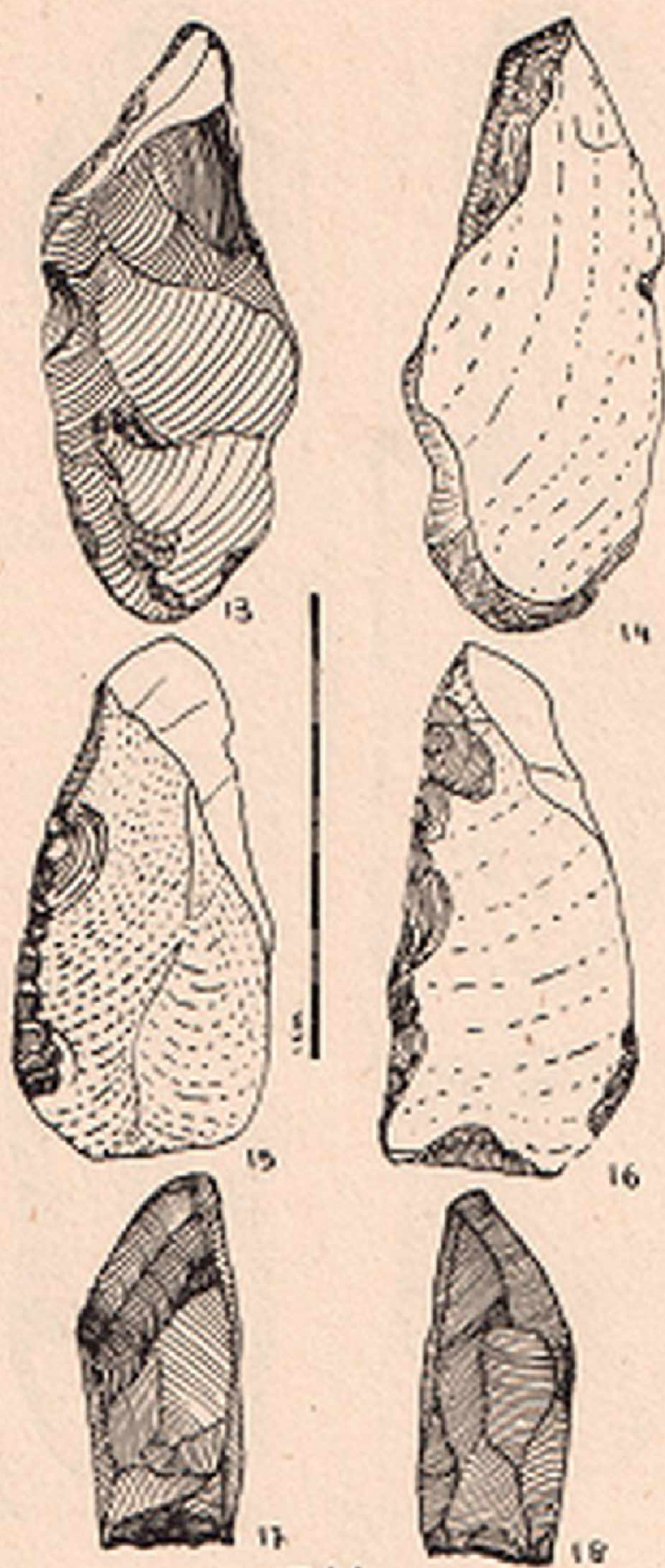
Resim IV- Palanlı'da Keçiler Mağarasından bir kum.

Resim V- Keçiler Mağarasında Grovürlerden bazıları.

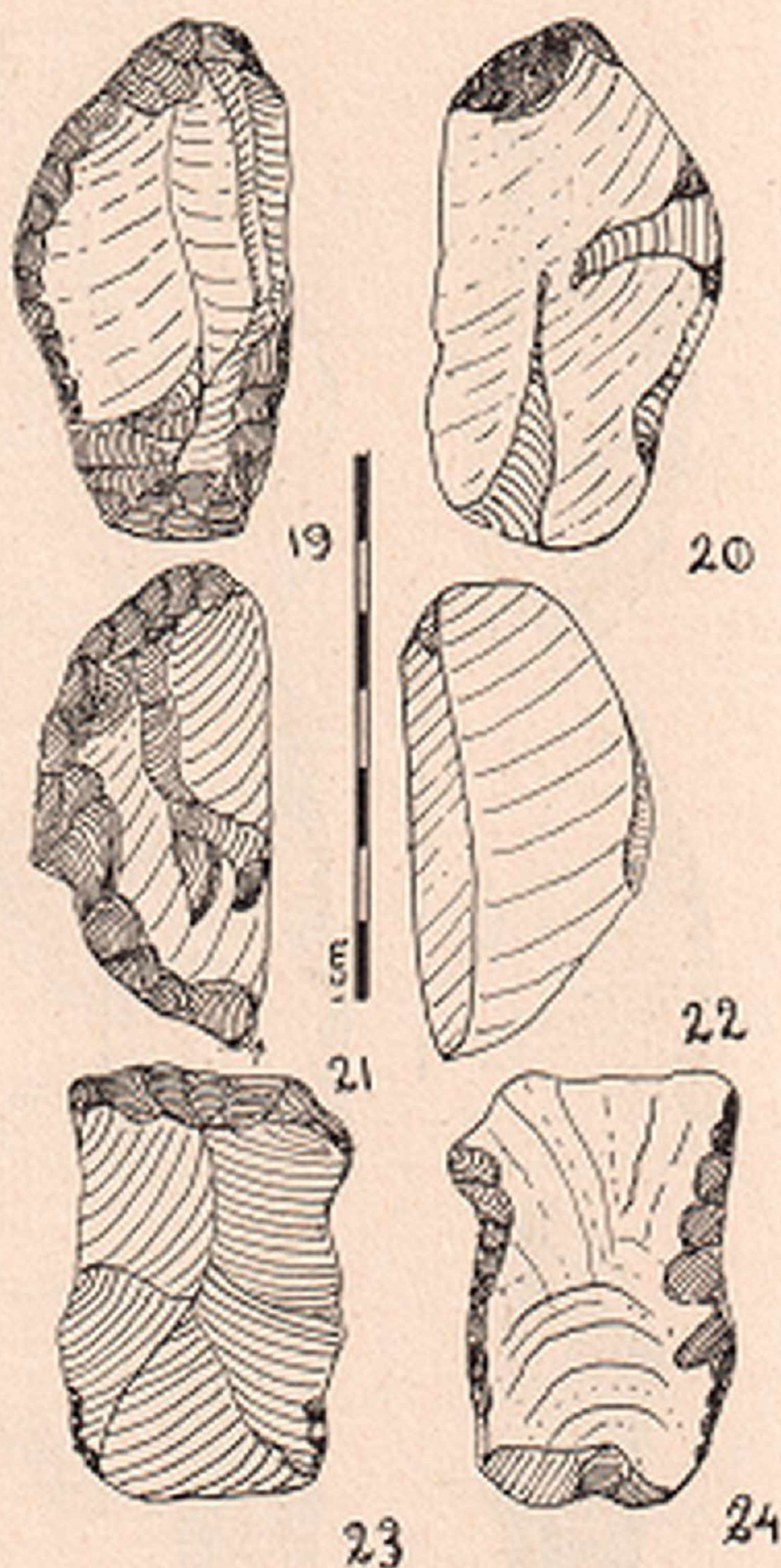
Resim VI- Keçiler Mağarasında Bronz devri Gravürleri.

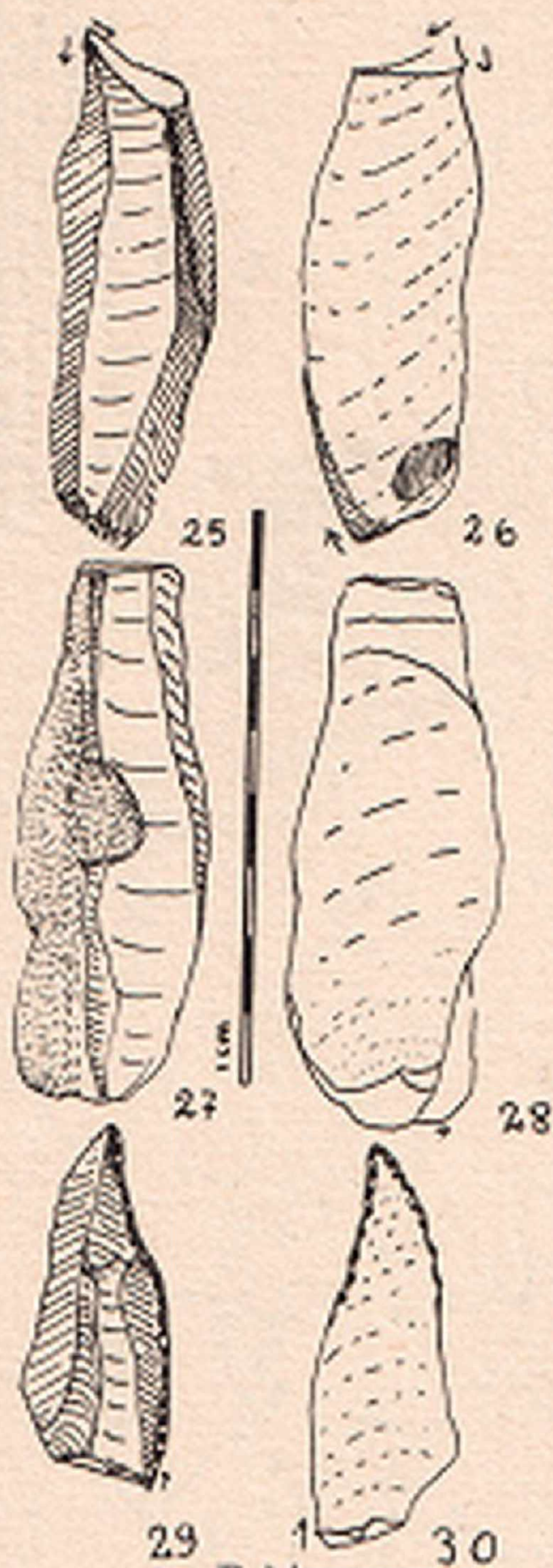


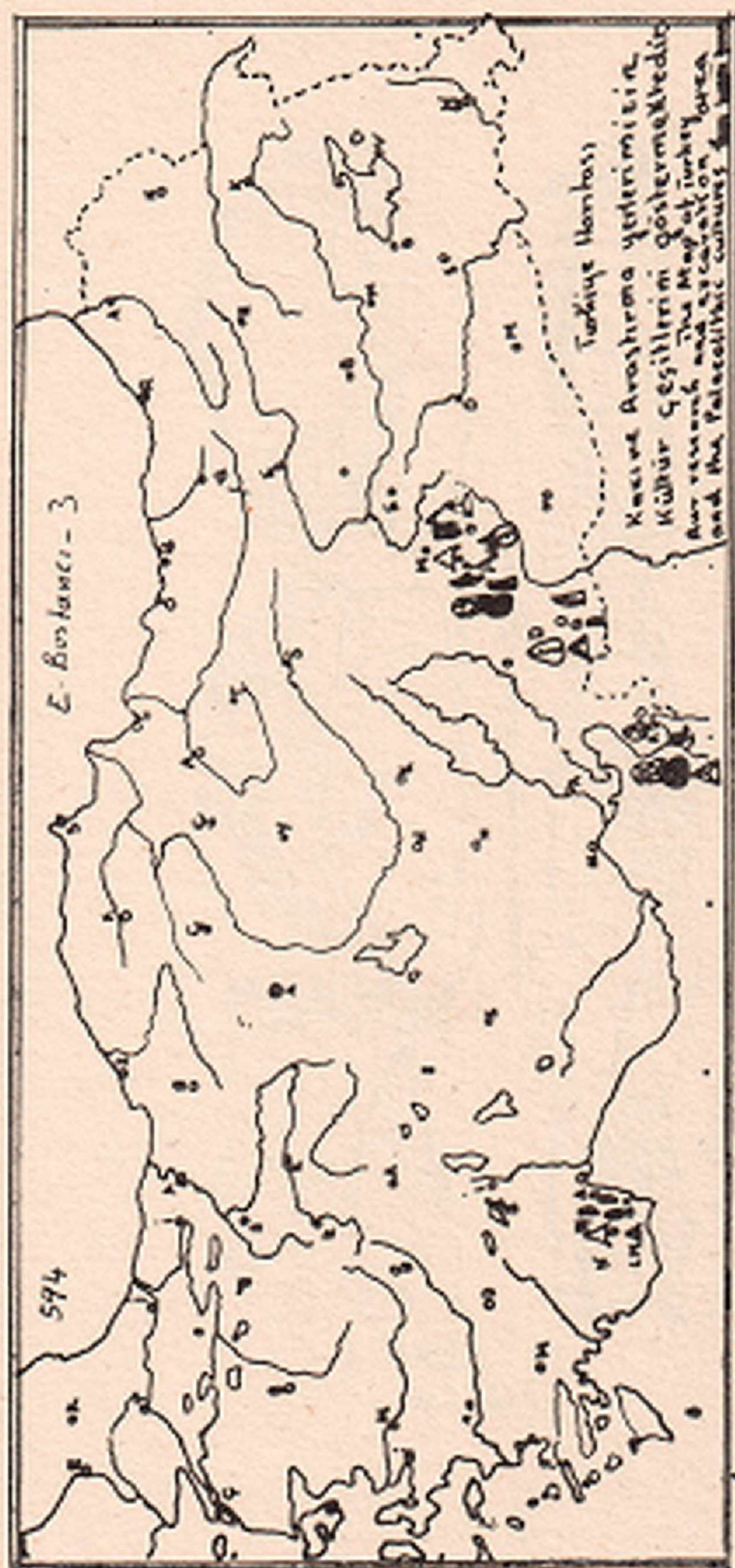


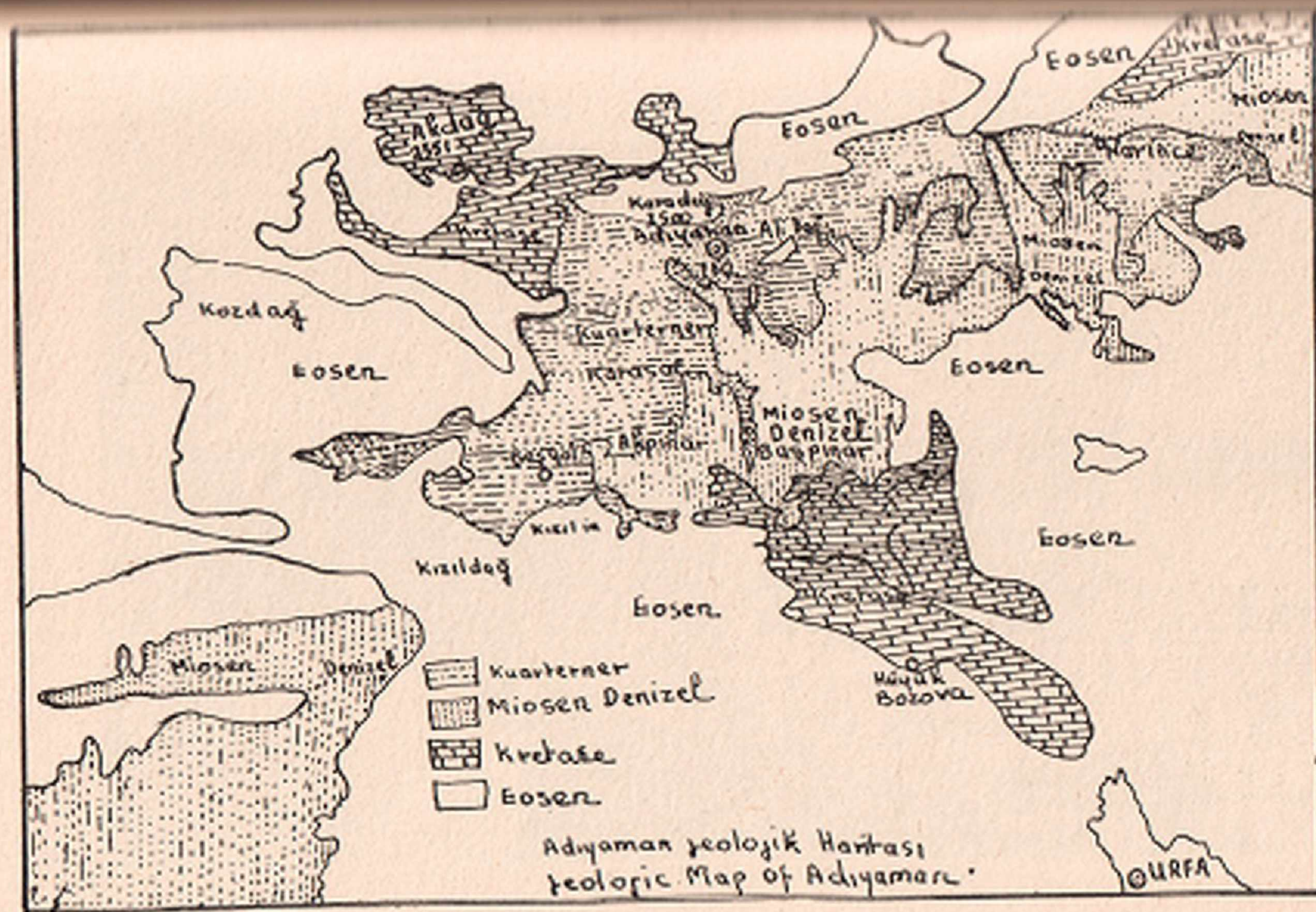


Tablo III

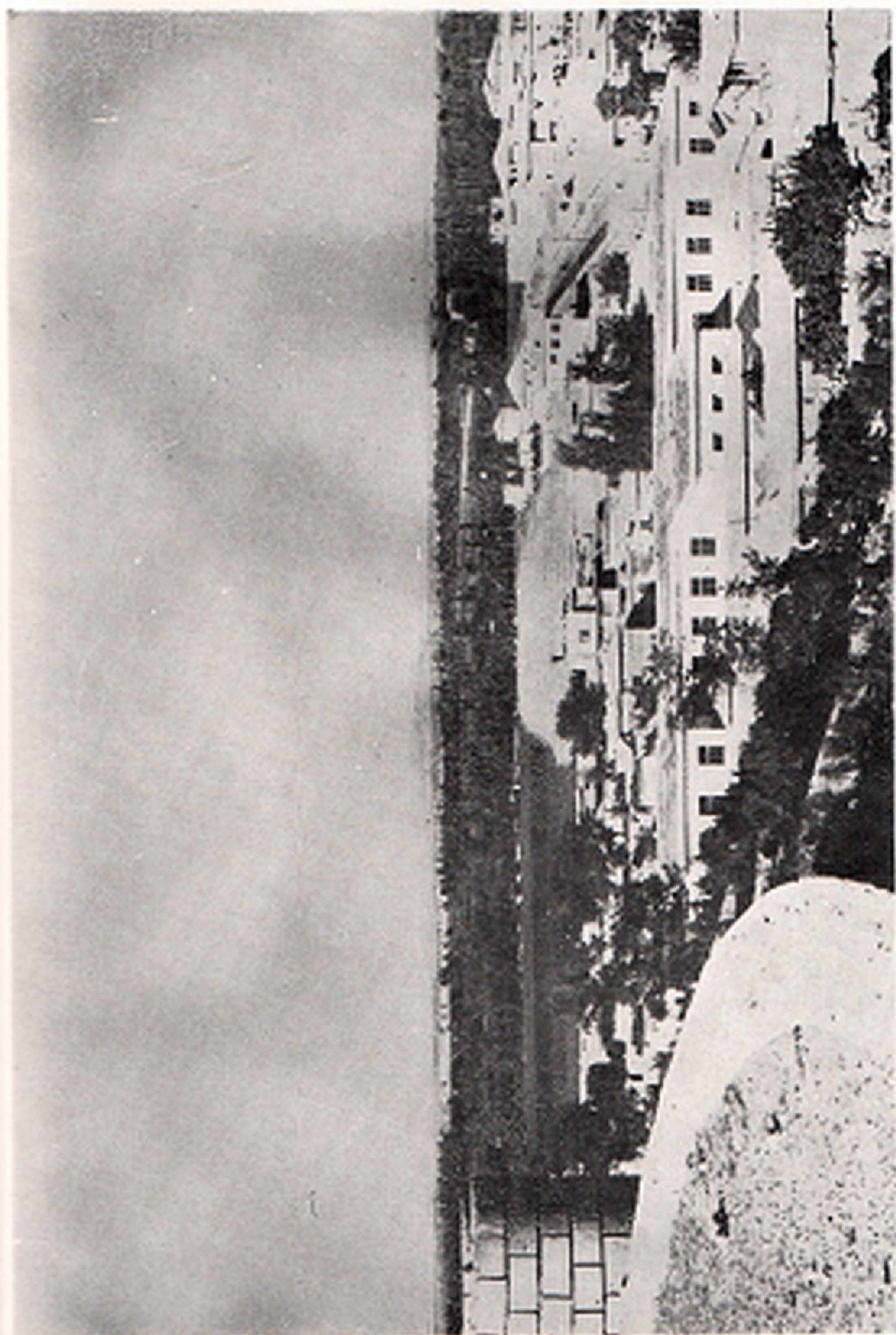
23
Tablo IV



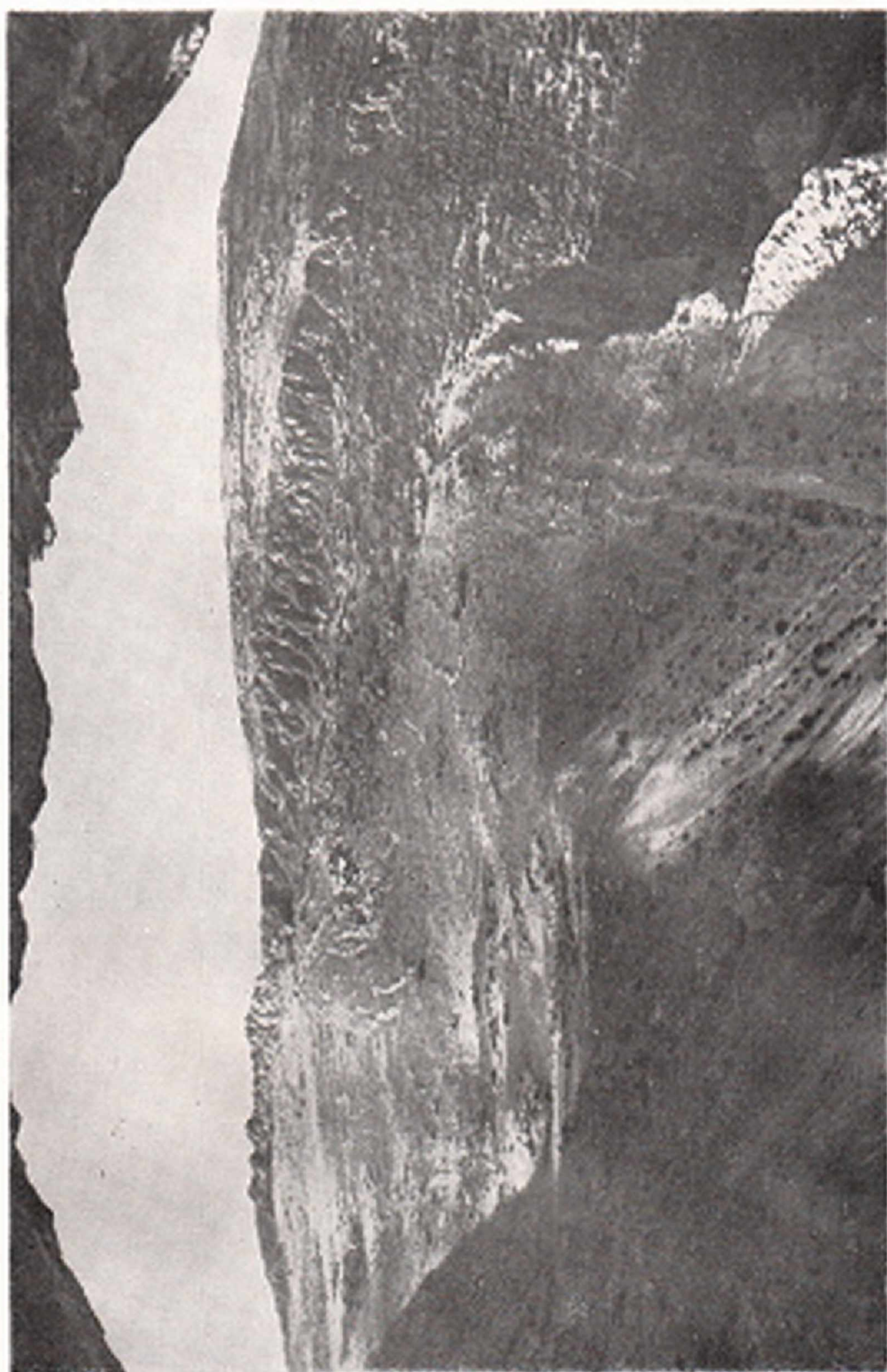




Harita II



Resim 1



Reim II



Resim III





Resim V

