

## BADEMAĞACI KAZILARI 1997 VE 1998 YILLARI ÇALIŞMA RAPORU

REFİK DURU

Bademağacı Höyüğü kazılarının 5. dönem çalışmaları, 1 Ağustos/16 Eylül 1997 tarihleri arasında, bizim başkanlığımızda, Doç.Dr.Gülsün Umurtak (Başkan Yardımcısı), Sinan Kayı (Arkeolog-Y.Mimar) ile Turhan Birgili'den (Arkeolog-Fotoğraf Uzmanı) oluşan, bir kurul tarafından yürütüldü. İ.Ü. Edebiyat Fakültesi, Protohistorya ve Önasya Arkeolojisi Anabilim Dalı öğrencileri Sabahattin Ezer, Candan Pakdamar, Işıl Kayı, Serap Demir, Hititoloji Anabilim Dalı'ndan Serkan Başol ile Koruma ve Onarım Bölümü'nden Mehmet Uğuryol arazi çalışmalarına katıldılar. Kültür Bakanlığı Anıtlar ve Müzeler Genel Müdürlüğü, kazıya Denizli Müzesi araştırmacılarından Salim Yılmaz'ı temsilci olarak atamıştı. Bakanlık temsilciliği görevini son günlerde, Antalya Müzesi'nden Ünal Çınar yaptı.

21 Temmuz/9 Eylül 1998 tarihleri arasındaki 6. dönem çalışmalarında kazı kurulu, Doç.Dr.Gülsün Umurtak (Başkan Yardımcısı), Turhan Birgili (Arkeolog-Fotoğraf Uzmanı), Sabahattin Ezer (Arkeolog), İsmail Kozikoğlu (Arkeolog-Onarım uzmanı) ile öğrencilerimiz Candan Pakdamar, Serkan Başol, Serpil Çizgeç, Bahar Mergen, Özgür Gürsel ve Bike Yazıcıoğlu'ndan oluşuyordu. Anıtlar ve Müzeler Genel Müdürlüğü temsilciliği görevini, bu kere Gaziantep Müzesi Uzmanlarından, Hakkı Alhan yaptı. İki dönemde de kazı fotoğraflarının büyük kısmı ile küçük buluntularının tamamının resimleri, İstanbul Arkeoloji Müzesi Fotoğraf Uzmanı, meslektaşımız Turhan Birgili tarafından çekildi.

1998'deki kazı çalışmalarına, Elektromanyetik (Very Low Frequency -VLF) ve Doğal Gerilim (SP-Self Potencial) yöntemi uygulamaları için Dr.Gülçin Karlık (İTÜ Maden Fakültesi-Jeofizik Mühendisliği Bölümü) ile hayvan kemiklerinde tür saptamaları yapmak üzere, Dr.Beatrice De Cupere de (Sagalassos kazı ekibi-Musée Royal de L'Afrique Centrale-Belçika) katıldılar. Her türdeki bitki kalıntıları, Paleobotanist Dr. Mark Nesbitt'e (British Institut of Archaeology-London), Neolitik katlarda bulunan kömürleşmiş buğday örneklerinden bir kısmı da, 'Türkiye'de yetişmekte olan yabani ve ehlî buğday türlerinin biyomoleküler/genetik karakterizasyonu' üzerinde

yürütülmekte olan çalışmalar için Doç.Dr.Mahinur S.Akkaya'ya (ODTÜ Kimya Bölümü/Biyokimya ve Moleküler Biyoloji Araştırma Grubu) verildi. Neolitik yapı katlarından gelen bazı kömürleşmiş bitki kalıntıları da, C14 ölçümleri yapılmak üzere, Heidelberg Üniversitesine gönderildi.

Arazide zor koşullar altında özveriyle çalışarak kazının gerçekleşmesini sağlayan ekip üyeleri ile kazıya bizzat katılan veya kazı malzemesi üzerinde araştırmalar yapacak diğer bilim dalları mensuplarının tümüne içten teşekkürlerimi sunuyorum.

Kazıları daha önceki yıllarda olduğu gibi, Anıtlar ve Müzeler Genel Müdürlüğü, İstanbul Üniversitesi Rektörlüğü Araştırma Fonu Yürütücü Sekreterliği (Proje no.702/260495 ve Proje no.1154/ 240698), İ.Ü.Edebiyat Fakültesi Dekanlığı ve Türk Tarih Kurumu Başkanlığı desteklediler.

1997'de araştırmamın benzin tüketiminin bir kısmı The Shell Company of Turkey Ltd., renkli film ihtiyacı Sayın Kadir Kır, kamp mutfağı malzemesinin önemli bir miktarı DE-PA A.Ş.-Antalya ile, Oruçoğlu Yağ Sanayii A.Ş.-Afyon tarafından karşılanmıştı. 1998'de DE-PA A.Ş. kamp harcamalarımıza yine anlamlı yardımlar yaptı. Renkli ve siyah beyaz filmler, Tele Flash firması sahibi Sayın Hüsamettin Üreyli, öğrencilerimizin İstanbul-Antalya gidiş ve dönüş otobüs biletleri de ULUSOY firması tarafından sağlandı.

Antalya Müzesi Müdürü Metin Pehlivaner ve müzesinde görevli meslektaşlarımız, kazılar süresince ekibimize her türlü bilimsel ve bürokratik yardımları yaptılar.

Kazılar sırasında, geçmiş yıllarda olduğu gibi, Bademağacı Beldesi'nde boş olan iki ilkokul binasında konakladık. Beldenin Belediye Başkanı Sayın Enver Karataş, her zamanki yardımsever davranışı ile, belediyesinin tüm imkânlarından yararlanmamızı sağladı. Bu arada özellikle, kazıların başlangıcından itibaren, höyüğün doğu yamacına yığılan atık toprak nedeniyle oluşan ve zamanla dev boyutlara ulaşan tepeciğin büyük bir bölümünün, Bademağacı Belediyesi'nin yükleyicileri ve kamyonları tarafından uzaklara taşınması sayesinde, kazıları bu kesimde de, bir oranda geliştirebilme olanağı bulunduğumuzu belirtmek isterim.

Bu raporun plan ve buluntu çizimlerini meslektaşım Doç.Dr. Gülsün Umurtak ve öğrencimiz Burhan Gülkan, fotoğraf basımlarını da Edebiyat Fakültesi Fotoğraf Atelyesi uzmanı Selahattin Dereli yaptılar. Çalışmalara çe-

sitli yollarla yardımlar, katkılar yapan, yukarıda adlarını andığımız kişi ve kurumların yöneticilerine en içten teşekkürlerimi sunuyorum.

Kazımızı değişik tarihlerde, Antalya Koruma Kurulu ve Antalya İl Kültür Müdürü Musa Seyirci, Antalya Arkeoloji Müzesi Müdürü Metin Pehlivaner, Burdur Müzesi Müdürü H.Ali Ekinci, meslektaşlarım İnci Bayburtluoğlu ve Prof.Dr.Cevdet Bayburtluoğlu, Prof.Dr.Halûk Abbasoğlu, Prof.Dr.İşıl Yalçinkaya, Prof.Dr.Wolfram Martini, Prof. Dr. Machteld Mellink, Doç.Dr.Henrietta Gates, Doç.Dr. Turan Efe, Antalya Akdeniz Medeniyetleri Enstitüsü Müdürü Kayhan Dörtlük ve İstanbul Arkeoloji Müzeleri Müdürü Dr. Alpay Pasinli ziyaret ettiler.

## **Kazılar**

İki kazı mevsiminde, höyüğün kuzey kesimindeki C 5-D 1-3/III 1-5-IV 1 plankarelerinde çalışıldı. 1998 sonunda kazı alanın toplam yüzeyi 2.000 m<sup>2</sup>'ye yaklaşmıştı (Lev.1/1;2/2). Ayrıca geçen yıllarda açılmasına başlanan Erken Neolitik (ENÇ) ve İlk Tunç Çağı (İTÇ) yerleşmelerinin bulunduğu kesimlerde de yer yer derinleşildi.

1996 yılı sonlarında, ENÇ'nin tabakalaşma durumunun saptanması amacıyla, C 5/III 5 karesinin bir kısmında derinleşilmeğe başlanmıştı (Duru 1998:Lev.2). 100 m<sup>2</sup>'lik bu açmada, iki yıl içinde -7.85 m.'ye inildi (Lev.2/2;4/1,2). Ana toprağa henüz varılamamıştır (Höyüğün çevresindeki tarlaların düzeyi -7.10 m. ile -8.10 m. arasında değişmektedir.- Derinlikler, höyüğün en yüksek noktası 0.00 m. kabul edilerek ölçülmüştür).

İTÇ yerleşmeleri höyüğün kuzeydoğu yamaçlarında araştırıldı. Yer yer 0.30-1.10 m. kalınlıkta karışık durumdaki üst katmanlar kaldırıldı (Lev.1(1;19-27). Bu alanın ortalarında kalan ve ilk kazı mevsiminden itibaren toprak atma yeri olarak seçilen D 2-4/III 3-5 karelerinin de kazılması gerektiğinden, 5 yılda olağanüstü boyutlara ulaşan (Lev.2/1) atık toprak birikiminin de kaldırılmasına başlandı. Bu çalışmalar sonunda, İTÇ 3 ve 2 yapı katları geniş alanlarda izlenir hale geldi.

## **Tabakalaşma**

Höyüğün orta kesimlerinde yeni alanlar açılmadığından, ilk iki kazı döneminde saptanmış olan Erken Kalkolitik ve Geç Neolitik yerleşmelerin tabakalaşma durumuna eklenebilecek herhangi yeni bir bilgi edinilmemiştir <sup>1</sup>.

<sup>1</sup> Bademağacı kazılarının daha önce yayınlanmış yıllık raporları şunlardır: Duru 1997; Duru 1997a; Duru 1998.

Kazı alanı içinde, ENÇ yerleşmelerinin izlendiği derinlik açmasında, ENÇ'nin 4, 5 ve 6. yapı katları saptandı.

İTÇ yerleşmelerinin daha önceki yıllarda açılan ve beş yapı katı halindeki tabakalaşma durumunun değişmesini gerektirecek herhangi bir gelişme olmadı.

Kazıların 1998 sonundaki sonuçlarına göre, Bademağacı'nın tabakalaşma sıradüzeni şöyledir:

<b><u>Kültür dönemi</u></b>	<b><u>Yapı katı</u></b>	<b><u>Kısaltması</u></b>
İlk Tunç Çağı II	1. Yapı Katı	(İTÇ 1)
"	2. Yapı Katı	(İTÇ 2)
"	3. Yapı Katı	(İTÇ 3)
İlk Tunç Çağı I	4. Yapı Katı	(İTÇ 4)
"	5. Yapı Katı	(İTÇ 5)
? ? ?		
Erken Kalkolitik Çağ/ Geç Neolitik Çağ	1. Yapı Katı	(EKÇ/GNÇ 1)
	2. Yapı Katı	(EKÇ/GNÇ 2)
? ? ?		
Erken Neolitik Çağ	1. Yapı Katı	(ENÇ 1)
"	2. Yapı Katı	(ENÇ 2)
"	3. Yapı Katı	(ENÇ 3)
"	4. Yapı Katı	(ENÇ 4)
"	5. Yapı Katı	(ENÇ 5)
"	6. Yapı Katı	(ENÇ 6)

### **Erken Neolitik Çağ yerleşmeleri**

**Mimarlık:** 1996 mevsimi sonlarında, geniş alanlarda izlenen ENÇ 3 yerleşmesinin güneyindeki C 5/III 5 plankaresinde derinleşilmeğe başlanmıştır (a.y.:713, Lev.2). Son iki yılda, ENÇ 3'ün taban düzleminin (yaklaşık -5.40 m.) altında sürdürülen kazılarla, 1998 sezonu bitiminde, -7.85 m.'ye inildi (Fig.2/2; 3;4/1,2). Yaklaşık 2.5 m. kalınlıktaki birikim içindeki mimarlık ka-

lıntuları ile, taban izlerine dayanılarak, bu nispeten küçük alanda, ENC'nin erken dönemlerine ait üç ayrı yerleşme katının daha bulunduğu anlaşıldı.

Bu açmada saptanan en eski yerleşme olan ENÇ 6 katı, -7.35 m. derinliklerdeki tabanlar tarafından temsil edilmektedir. Taban izleri güneyden kuzeye doğru hafif eğimli gitmekte ve açmanın kuzey kenarında -7.75 m.'ye düşmektedir. ENÇ 6 yerleşmesi sırasında yapılmış olması muhtemel bazı çakıtaşı döşeli alanlar, bu yerleşmenin diğer mimarlık kalıntıları sayılabilir. Açmanın güney kesiminde, yer yer 6. kat tabanının altına da inilmiş olmakla birlikte, herhangi bir mimarlık izine ve daha erken yerleşmelere ait kalıntılara rastlanılmadan kazılara son verilmiştir. 6. kat tabanı altındaki birikim, kuşkusuz daha eski yerleşimlerin yıkıntı molozudur. Ancak henüz *in-situ* kalıntılar ele geçmediğinden, ENÇ 7 yapı katı ismi kullanılmamıştır.

ENÇ 6 yerleşmesinin 35 cm.'lik yıkıntı birikiminin üzerinde, -7.00 m.'lerde, bütün çukurda izlenebilen, 10-15 cm. kalınlıkta, bir yanık tabakasına rastlanmıştır. Bazı yerlerde sert yüzeyler veren bu tabaka ile ENÇ 4 yapısının tabanı arasındaki 70 cm.'lik birikim içinde, taş, kerpiç veya çit tekniğinde bir yapılaşmayı gösterecek herhangi bir mimarî kalıntı izi ele geçmemiş olmakla beraber, yanık tabakanın ENÇ 5 yerleşmesine ait bir taban olduğunda kuşku yoktur.

Derinlik açmasında saptanan ENÇ 4 yapı katı, oldukça sağlam bir yapı tarafından temsil edilmektedir (Lev.3;4/1,2). Tabanı -6.30 m. derinlikte olan yapı, dıştan dışa 2.90X2 m. boyutunda, tek odalı bir mekândır. Kuzeybatı köşesinin küçük bir kısmı tranşe dışında kalan yapının 20-22 cm. kalınlığındaki duvarları, değişik bir teknikle, 5-6 cm. kalınlıktaki kil levhalarının dikine olarak yanyana getirilmesi suretiyle yapılmıştır (Lev.5/1). Yapının geçirdiği yangın nedeniyle levhalar sertleşmiş, renk değiştirerek kızıllaşmış ve araları açılmıştır. Duvarların iç tarafından kalın bir sıva vardır. Yapıya, kuzey dar kenarda açılan bir kapıdan girilmektedir ve kapı eşiğine çakıl taşı döşenmiştir.

Oda içinde, az sayıda çanak çömlek (çç) kırığı ve birkaç taş keski dışında eşya ele geçmemiştir. Yapının güney ve doğu duvarlarının iç ve dış kısımlarında, yığınlar halinde kömürleşmiş tahıl kalıntıları ile, iri kiraz büyüklüğünde meyva taneleri bulunmuştur.

Son iki mevsimde, derinlik sondajı dışında kalan alanlarda derinleşmemiş, ancak temizlik ve ayırımı çalışmaları sırasında, kazı alanının değişik

kesimlerinde, ENÇ'ye ait bazı mimarlık izleri ve taşınmaz eşyalara ait parçalar ele geçmiştir. Örneğin, 1995/96 yıllarında açılan ENÇ 3 yapı katının 3 numaralı binasının güney batı köşesi saptanmış ve bu evin güneyinde, ona bitişik olarak yapılmış başka bir yapının varlığı anlaşılmıştır (Lev.3).

ENÇ 3 ile aynı yerleşmeye ait olması muhtemel bazı sıva izleri de, C 5/III 3,4 karelerinde, 1. evin kuzeyi ile 2. evin batusındaki boş alanda bulunmuştur. ENÇ 3 yerleşmesi evlerinin, bu kesimde oldukça sık şekilde konumlandırıldığı ve yapılar arasında aralıklar/geçitler bırakıldığı gibi bir görünüm ortaya çıkmaktadır.

Daha önceki yıllarda D 1,2/IV 1 karelerinde saptanmış olan tek taş sırası halindeki temel kalıntılarının yakınında (Duru 1997a:Lev.3), kil levhalardan yapılmış, en az 2 kutuya ait parçalar ele geçmiştir. Bu kalıntılar, ENÇ 3 yerleşmesinde bulunan kutulara çok benzemektedir (Duru 1998:716;Lev.5/1,2;7/2). Bunlar büyük olasılıkla, ENÇ 3'ün bu kesimdeki yapılarına aittir. Tek taşlı temeller de, kutuların içinde yer aldığı yapılarla ilgili olmalıdır.

ENÇ'ye ait olduğunu tahmin ettiğimiz diğer bazı kalıntılara, kazı alanının doğusu ile kuzey kesiminde rastlanmıştır. Doğru etekte, D 3/IV 1 plankaresindeki mimarlık izleri (Lev.3,5/2), İTÇ 2 yapı katına ait 1 numaralı yapının güney bitişiğindeki 10 no.lu alandaki derinleşme çalışmaları sırasında ele geçmiştir. İTÇ temellerinin 1 m. kadar altında, kuzey-güney doğrultusunda, tek taşla yapılmış, birbirine paralel altı temel sırası vardır. Temellerin uzunlukları 6 m. ile 1 m. arasında değişmektedir. Sıra aralıkları 50 cm. kadardır.

1997 yılında açılan bu paralel duvarların ne amaçla yapıldıkları ve ENÇ'nin hangi mimarlık evresine ait olduğu kesin şekilde anlaşılamamakla birlikte, ENÇ 3 yerleşmesinin buralara kadar genişlemiş olduğu söylenebilir. Temeller arasında herhangi bir bağ bulunmadığından, bunların bir yapının temelleri olup olmadığı konusunda kesin konuşabilmek mümkün değildir. Kazılar sırasındaki saptamalara göre, doğuda, en dıştaki uzun taş dizisinin yakınlarında ele geçen ç' den büyükçe bir bölümü, höyüğün diğer kesimlerindeki Neolitik yerleşmelerinin ç'si ile herhangi bir benzerlik göstermektedir (Lev.16). Höyüğün merkezine yakın olan sıraların çevresindeki ç ise, ENÇ 3 katı malzemesinden farklı değildir.

Tek taşlı temel sıralarına, kazı alanın başka yerlerinde, örneğin güney-batu köşede (Duru 1997:790; Lev.3/2,7/4; Duru 1997a: Lev.3,4), ENÇ 3 yerleşmesinin 1. evinin kuzey duvarı dışında (Duru 1997a: Lev.2,5/1) ve açmanın ortalarındaki D 1,2/IV 1 karelerinde de (Duru 1997a: Lev.3) rastlanılmıştır. Bunların bir arada ele alınması halinde, hepsinin kabaca kuzey-güney ve doğu-batu doğrultusunda olduğu görülmektedir. Bu nedenle, tek taş dizilerinin tümünün aynı yapı katına, büyük olasılıkla da ENÇ 3 yerleşmesine ait olduğunu tahmin ediyoruz. Doğu yamaçtaki taş sıralarının en dışakinin çevresinde, ENÇ çç'sinden farklı nitelikte, daha geç dönemlerin çç'sinin ele geçmesi, bu malzemenin herhangi bir şekilde höyüğün başka yerinden buraya taşınmış olması ile açıklanabilir.

ENÇ buluntularının ele geçtiği diğer kesim, höyüğün kuzey ucu yakınlığında, İTÇ yerleşmesi surununun iç kısmıdır (Lev.24/2). İTÇ surununun temel düzleminde, höyük yüzeyinin 30-40 cm. altundan itibaren, yanık bir kerpiç moloz dolgusu ve bunun içinden ENÇ çç'si gelmeğe başlamaktadır. Hiçbir mimarlık izi olmadığından, buradaki malzemenin hangi yapı katına ait olduğu belli değildir. Ancak bu alanda ENÇ'nin en geç dönemlerinde yerleşilmiş olduğunu sanıyoruz.

**Mezarlar:** Bugüne kadar ENÇ'nin araştırıldığı kesimde, 7'si ENÇ 3 ve 5'i ENÇ 4 yapı katından olmak üzere, toplam 12 çocuk/bebek gömüsü bulunmuştur. Ayrıca ENÇ 1 molozu içinden toplanan kemikler arasında bir parçanın insana ait olduğu saptanmıştır. Cesetler, çoğunlukla evlerin tabanları altına açılan ve sıvanan çukurlara sırtüstü yatırılmıştır ve kollar göğüs önüne, bacaklar dizlerden kıvrılarak karın üzerine getirilmiştir (Lev.6/1).

ENÇ 4'ün gömülerinin bulunduğu kesimdeki mezarların arasında bir de köpek iskeleti vardır (Lev.6/2). Köpeğin başı, ayak ve kaburga kemikleri bozulmamış şekilde olduğu için, bu hayvanın bilinçli şekilde gömüldüğü kesindir.

**Çömlekçilik:** ENÇ çömlekçiliği hakkındaki bilgiler, son iki mevsimde bir hayli artmıştır. Bu yerleşim döneminin en eski katları olan ENÇ 6 ve ENÇ 5 katlarının çç'si, oldukça tekdüzedir. Parçaların büyük çoğunluğu açık bej-krem veya kirli beyaz renkte, ender olarak koyuca gri hamurlu (Lev.12 - Üst iki sıra), iyice açkılanmış ve orta derecede pişmiş bir mal türüne aittir. Biçimler arasında düz açılan kenarlı derin tabaklar (Lev.7/1;8/1) ile, küresel

gövdeli çanaklar/kâseler çoğunluktadır (Lev.7/2,3;8/2,3). Küresel kenarlı kapların en ayırıcı niteliği, dudakların üstünün, çoğu kez bıçakla kesilmişçesine düz olmasıdır. Düz dudaklar yanında, normal yuvarlatılmış dudaklı olanlar da vardır. ENÇ 6'da bulunan bir ağız parçasının iç tarafında, bir kapağın oturtulması için pervaz çıkıntısı yapılmıştır (Lev.7/4 - Bu parça *anti splash* bir kaba da ait olabilir-Lev.7/4). Bir parçada, karnın ortalarında hafif bir kırılma vardır (Lev.8/4). Her iki katta da, tutamaklı parça bulunmamıştır. Dipler kalınlaştırılmış etli ve düzdür (Lev.7/5;8/5). Süslenmiş kaplara ait hiçbir parça yoktur.

ENÇ 4 çç'si, çok büyük oranda grimsi veya kırmızı/kahverengi hamurludur (Lev.12 - 3. sıra). ENÇ 6 ve 5. katlarının açık renkli malları azalmıştır. Biçim açısından göreceli bir çeşitlenme gözlenmektedir. Eski yerleşmelerin düz dudaklı küresel gövdeli çanakları azalarak devam ederken (Lev.9/1,2), hafif S profilli, dikine ip delikli tüp tutamaklı çanaklar ortaya çıkmağa başlamıştır (Lev.9/3,4). Bir çanak parçasında, iri ve değişik bir dikine delikli tüp tutamak, ağzın hemen dışına yerleştirilmiştir (Lev.9/5).

Kapların dipleri genelde düzdür (Lev.9/6). Bir parçada dip yükseltilmiştir (Lev.9/7).

Doğu yamaçtaki ince paralel taş duvar sıralarının yakınlarında ele geçen üç tüm kap (Lev.10/1-3;13/1,2), ENÇ'nin önceki kazı mevsimlerinden tanıyan tiplerdir. Bunların ENÇ 3 yapı katına ait oldukları söylenebilir. Kazı alanının başka yerlerinde bulunup tümlenen kaplar da (Lev.10/4,5; 11/1,2; 13/3,4;14), büyük olasılıkla aynı yerleşme evresine aittirler.

Doğu yamaç yakınlarındaki ince paralel duvarların yakınında bulunmuş parçalardan bazıları, ENÇ'den bilinen kap formlarından çok farklıdır. Bunlar genellikle grinin ve kahverenginin koyu tonlarında hamurlu, iyi açılanmış ve sert pişirilmiş bir mal türüdür. Bu tipleri ENÇ keramiğinden ayıran en önemli özellik, dışa dönük dudaklı derince tabaklara ait olmalarıdır (Lev.16). Bazılarının dudak dışında küçük bir tutamak veya parmak delikli kulpları olduğu anlaşılmaktadır (Lev.16/6). Bu malzeme grubu kuşkusuz ENÇ malı değildir.

Aynı taş sıraları yakınlarında bulunmuş bir kaç kap parçası, kırmızımıslı hamuru ve üzerlerinin beyaz boya bezemesi ile, ENÇ çç'sinden çok farklı bir başka grup oluşturmaktadır (Benzerleri için bk.,Duru 1997:791,Lev.9/8-13;14/4-7).



Son iki farklı grup çç, büyük olasılıkla ENÇ sonrası bir döneme aittirler.

**Küçük buluntular:** ENÇ katları küçük buluntu bakımından fakirdir. ENÇ 6. ve 5. katlarda sadece birkaç taş keski bulunmuştur. 4. katta taş keski-lerin sayısı artmıştır (Lev.15/3). ENÇ katlarında değişik işler için yapıldığı anlaşılan çok sayıda kemik alet vardır (Lev.10/8;15/1,2).

ENÇ 3 katına ait olması muhtemel diğer iki buluntu, pişmiş topraktan bir idol (Lev.10/7) ile bir kepçe/kaşık (Lev.10/6).

Küçük buluntular arasına, ENÇ 6 ve 5 katlarının molozu içinde ele ge-çen çok sayıda boncuk tanesi de katılabilir. Boncukların gömülerle ilgili olup olmadığı tam olarak belli değildir. Boncuklar değişik yerlerden tek tek toplanmışlardır.

### İlk Tunç Çağları yerleşmeleri

**Mimarlık:** Daha önceki kazı dönemlerinde açığa çıkartılan, İTÇ'nin en eski yerleşmesi İTÇ 5'e ait tek odalı yapının (Duru 1998:717 vd.;Lev.8,10), son yıllarda doğu ve batı duvarları da açıldı. İTÇ 5 yapısının uzunluğunun dıştan dışa 8.70 m., genişliğinin de 4.80 m. olduğu ve yapının İTÇ 4 binası-nın altında kaldığı için izlenemeyen batı duvarının kalınlığının 80 cm. ol-duğu anlaşıldı (Lev.17/1,2). İlginç bir husus, sözkonusu yapının duvarları-nın hemen hepsinin değişik kalınlıklarda olmasıdır. Örneğin kuzey ve batı duvarlar 75-80 cm. kalınlığında iken, doğu duvar 40 cm., güney uzun duvar, büyük ölçüde bozuk olmak üzere, 50 cm. civarındadır.

Bu yapının güneybatı köşesine birleşen 85 cm. kalınlığındaki duvarın işlevi belirsizliğini korumaktadır (Lev.17/1). Yapının köşesine eğik olarak yaklaşan duvar, savunma nitelikli görünmekle birlikte, bu hususu kesinleş-tirmek, duvarın höyüğün içlerine doğru gelişen ucunu izlemek çok zahmetli bir toprak atma operasyonunu gerektirdiğinden, halâ mümkün olmadı.

Önceki kazı dönemlerinde açılmış olan İTÇ 4 yapı katının büyük ve ka-lın duvarlı yapısının duvarlarında ince çalışmalar yapıldı. Kısmen İTÇ 5 yapı-sının batı duvarının üzerine yapılmış olan bu yapının güney ve doğu duvarla-rının, daha önce bildirilenden biraz daha ince olduğu görüldü (Lev.17/1,2;Duru 1998:Lev.8). Bu yapıya kuzeyden bitleştirilmiş olan, sık pa-ralel taş temellerin yapım amacı ve bunlarla bitişindeki yapı arasındaki ilişki konusunda, herhangi bir şey söyleyebilmek mümkün değildir.

İTÇ'nin 3. ve 2. yapı katlarının mimarlığı konusunda, iki yıllık çalışmalarda önemli gelişmeler sağlandı. 1997 yılında daha önce kazılmış alanların ortasında kalan D 1,2/III 5 kareleri kaldırılmıştı. 1998 kazılarında, ağırlıklı olarak kuzeybatu yamaç yakınlarında çalışıldı.

Çalışmalarda, İTÇ temellerinin, ilk kazı döneminden beri atık toprak yeri olarak ayrılmış kesimdeki yığının altında devam ettiği anlaşıldığından (Lev.2/1), yukarıda söylendiği gibi, bu toprak yığınının kaldırılmasına başlandı.

Kazılar sonunda, planda görüleceği gibi, bir yandan kısmen eski yıllarda kazılmış olan bazı yapılar tümüyle açılıp planları kesinleştirilirken, öte yandan yeni yapılar açığa çıkartıldı (Lev.18).

İTÇ 3'ün, 1994 yılında açılan 1 numaralı megaron planlı yapısında herhangi bir plan değişikliği söz konusu değildir. Bunun kuzey bitişiğindeki 2 no.lu megaron planlı yapının ön tarafı *-pronaos-*, iç odası *-naos-* ve kuzey duvarının bir bölümü açılmış, ancak arka duvara erişilemediğinden, plan kesinleşmemiştir (Lev.18). Yapının ante'leri arasında, Megaron 1'de olduğu gibi, çamur harçla örülmüş taştan yapılan bir direk altı/ayak vardır. Her iki yapının ante'leri, daha sonra yapılan ek duvarlarla uzatılmıştır.

Megaron 2'nin kuzey bitişiğinde yer alan ve son yılda varlığı öğrenilen 3 no.lu yapı kısmen kazılmıştır (Lev.18;20/1,2). Bu yapı da megaroid planlıdır. Ancak bunun diğer iki megaron'dan farklı olarak, en az iki iç odası vardır. Ante'ler bir hayli onarım görmüş, yeni duvarlar eskilerinin üzerine yapılarak, ön tarafın orijinal planı anlaşılır halden çıkmıştır. Yapının öndeki birinci odasının güney duvarının onarımı sırasında, içe bombeli düzensiz bir ek yapılmış (Lev.20/2), sol ante'ye de çok uzun bir duvar eklenmiştir.

4 no.lu yapı, 1997 yılında kazılmağa başlanmış, ertesi yıl, toprak atma yığınının altına giren arka duvar hariç, tamamıyla açılmıştır. Önceleri bu yapının da megaron planlı olduğu tahmin edilmişti. 1998 çalışmalarında, yapının büyük olasılıkla, yerleşmenin geç bir döneminde yapılan değiştirmeler sonunda, bir megaron görünümü almış olabileceği saptanmıştır.

Eldeki verilere göre, 4. yapının 3. yapıyla ortak olan güney duvarı, önceleri batı uçtan doğuda kazılmamış toprak içine girdiği yere kadar uzunluğu 12 m. kadardır. Karşı paralel duvar ise, ante ucundan 10.80 m. sonra kesilmiş ve dik açı yaparak kuzeye dönmüştür (Lev.21/2;22/1). İki duvar arasındaki 5

m. genişlikteki aralık, batı uçlardan 2 m. içeride, iki duvar çıkıntısı ile daraltılmış ve 2.30 m. genişlikte bir kapı/geçit oluşmuştur. Bu aralığın ortasına da 40 cm. uzunlukta 30 cm. kalınlıkta, dikdörtgen kesitli, taştan örülmüş bir direk altı -ayak- yapılmıştır (Lev.21/1,2;23/1,2). Yapının batı dar kenarındaki uygulamalarla, bu kesim 'bir megaron'un önü -*pronaos*- görünümü kazanmıştır.

4 numaralı yapının kuzey ante'sinin uzantısı hizasında, esas yapıdan ayrı olarak yapılmış, dikdörtgen planlı küçük bir hücre vardır (5 no.lu yapı - Lev.18;21/2;23/1,2). İç ölçüleri 2.40X1.40 m., orta boy taşlardan yapılmış duvarları 30 cm. kalınlıkta olan yapının 1.10 m. genişliğindeki kapısı, büyük yapının ante'leri arasına bakmaktadır. Konumu, planı ve içindeki küçük buluntuları ile bu küçük yapının işlevi hakkında bir öneri yapılması zor olmakla beraber, büyük yapıyla birlikte düşünülmüş olduğunda ve ilk dönemde yapıldığında kuşku yoktur.

Ante'ler ile küçük hücrenin duvar temelleri, 2-4 taş sırası yüksekliğe kadar sağlam durumdadır. Pronaos'dan sonra geçilen kesimde ise, kuzey uzun duvarın yer yer 80 cm. yüksekliğe kadar, 8-9 taş sırası korunmuştur (Lev.21/1,2;22/1). Duvar dik değil, boylu boyunca kuzeye doğru eğimli/şevli yapılmıştır.

Gerek büyük yapının, gerek hücrenin tabanları belirtilmemiştir. Hücrenin kapısının önünde, çakıl taşı döşeli bir alan vardır.

4 numaralı yapının ilk evresinin kesin planı belli olmamakla birlikte, bağımsız, kendi içinde kapalı bir yapı niteliğinde olmadığı anlaşılmaktadır. Konstrüksiyonun batı dar kenarındaki ante'ler ve giriş megaron planına çok uygun olmasına rağmen, kuzey uzun duvarın kesilerek dik açıyla dışa dönmesi, megaron planını bozmakta, içte bir odanın -*naos*- oluşmasını engellemekte ve bir geçiş yeri görünümü alarak, yapının işlevini belirsiz hale sokmaktadır.

4. yapının yaşamının geç evresinde yapılan eklerle ante'ler 4-4.5 m. kadar uzatılmış ve binanın boyu 16.50 m.'ye çıkmıştır (Lev.21/1,2).

Yapının kuzey duvarı bu dönemde, ilk evredeki gibi kuzeye dönmeyip, doğuya doğru uzatılmıştır. Bu kesime yapılan ek duvarın tek taş dizisi şeklindeki, çok zayıf ve özensiz temeli, eski dönem temellerinin 1 m. kadar üzerinde kalmıştır (Lev.21/2;22/1). Bu duvarın doğu ucu, toprak atum yerine girmektedir.

Yine bu geç evrede, kuzey ante'ye yapılan uzatmalar, 5 no.lu hücrenin duvarları üzerine çıkmış ve hücrenin arka duvarı üzerine dönerek, hücreyi iki yandan çevirmiştir. 5 no.lu küçük yapı geç dönemde kullanılmamış olabilir.

Geç bir evrede ante'lere yapılan eklerde, yapının ilk dönem duvarlarında kullanılmış taşlardan çok daha iri taşlar kullanılmış ve temeller, büyük olasılıkla höyüğün o zamanki yüzey eğimine uyularak, höyük merkezine doğru yükselerek döşenmiştir (Lev.22/2;23/1). Eski evrede duvarlar küçük/orta boy taşlarla oldukça özenli yapılmış iken, ikinci evrede duvar işçiliğinin kalitesi düşmüştür.

Yan yana yerleştirilen ilk dört yapının kuzey bitişiğindeki mimarî kalıntılar, daha önceki yıllarda açılmağa başlanmış ancak kesin planlar alınamamıştı (Duru 1998:Lev.9). Oldukça karışık ve bozuk durumda günümüze gelen temellerin kağıt üzerinde tamamlanması ile, burada iki bağımsız yapının olabileceği söylenebilir. Planda 6 numara ile belirtilen birinci mekânın güney duvarı, 4. yapının kuzey duvarı ile ortakdır. (Lev.18;19/1,2;22/1). Karşı duvar ise büyük ölçüde yıkılmış durumdadır. Yıkık duvarların tamamlanması ile yapı, iç odası trapez olan bir megaron planı kazanmıştır.

7 numaralı mekân, evden çok, bir geçit görünümündedir (Lev.18;19/2). Geçidin kuzey duvarında, kullanım boyunca bazı değiştirmeler yapılmış, duvar çıkıntıları, payandalar eklenmiştir. Yapının höyük dışına bakan doğu kenarı bozuktur; ancak bu kenarın kapatılmadığı anlaşılmaktadır. Batı kenarında ise geçişi sağlayan bir kapı aralığı vardır.

Kuzeydoğu yamaçtaki 8 no.lu yapı, iç ölçüleri 3.80X2.40 m. olan, dar kenarında iki kapısı bulunan, bir tür geçittir (Lev.18;19/1;Duru 1997a:Lev.13/1,2). Yapının ön kısmında, ante'lere bazı çıkıntılar eklenmiştir.

Kuzeydoğu yamaç boyunca dizili mekânların sonuncusu, üç yönden duvarlarla çevrilmiş bir alandır (9 no.lu alan - Lev.18;a.y.: Duru 1997a:Lev.13/1). Alanın doğu kenarı yarıya kadar, bir duvarla kapatılmıştır. Buradan höyüğün orta kısmına, önceleri batı kenardaki bir kapıdan girilirken, daha sonra bu geçit örülerek kapatılmıştır. 9 no.lu alanın ilginç bir özelliği, kuzey duvar temelini alışılmamış kadar büyük taşlarla örülmesidir (a.y.:Lev.14/1). Höyük kuzeye doğru alçalmış ve İTÇ temelleri tarla düzeyine

çok yaklaşmış olduğundan, bu alanın bazı duvarları, höyük üzerindeki maki-nalı tarım nedeniyle bozulmuş olmalıdır.

İTÇ 3 yerleşmesinin diğer mimarlık kalıntıları, höyüğün doğu eteğinde, Megaron 1'in güney duvarının dışında kalan alanın açılması sırasında ortaya çıktı. Bu kesimdeki temeller, planı bozulmuş bir yapıya/alan'a -10- aittir (Lev.18). Alan'a ova tarafında açılmış, 95 cm. genişliğinde bir kapıdan girilmektedir. Bu yamaçta kazılar son derecede zor yürütüldüğünden, durum tam olarak anlaşılammaktadır. Ancak yukarıda sözü edilen geçit ile höyük-ten ovaya, yani yerleşme dışına çıkmanın mümkün hale geldiğini belirtmeliyiz. Batı duvara ait hiç bir iz yoktur -belki bu kenarda başından beri duvar yoktu-.

İTÇ 2 yerleşme döneminde İTÇ 3'ün yapıların çoğunun, bazı onarım ve/veya değişimlerle -tadilat- kullanıldığı söylenebilir. 1 ve 2 numaralı megaron'ların yıkılmış ve büyük bir ihtimalle bu yerleşim döneminde, önlerinde yeni yapılar yerleştirilerek, tümüyle terk edilmiş olmalıydılar (Lev.18 - siyah taşlı temeller).

11 numaralı yapı, birden fazla odalı bir megaron'dur. 1994 yılı raporunda, bu yapının güneyinde, ona paralel olarak gelişen bir duvarın da, megaron olarak tanımlanmak istenen bir yapının duvarı olduğu düşünülmüştü (Duru 1998:719;Lev.9-3 numaralı yapı). Şimdi bu eğimli/şevli duvarın bir ikinci megaron'nun duvarı olarak değil, 11 numaralı yapı ile arasındaki bir geçidin/yolun yan duvarı olabileceğini düşünüyoruz. Bu kesimde İTÇ 2 döneminde pek çok değişiklikler yapılmış olduğundan, kesin şeyler söylemek olanağı pek kalmamıştır.

3 no.lu yapının güney ante duvarı, 4 numaralı yapının ante'lerindeki ek-ler ve 6. yapının kuzey uzun duvarın uç kısmı da, İTÇ 2'de yapılmış olabilir.

İTÇ yerleşmelerinin 1998 yılında ortaya çıkartılan en önemli mimarlık buluntularından biri, höyüğün kuzeydoğu yamacındaki kalın taş duvardır. 13 m. uzunlukta ve yaklaşık 1 m. yüksekliğe kadar olan kısmı korunmuş.durumda ele geçen duvarın ortalama kalınlığı 1 m. civarındadır (Lev.18;24/1,2;25/1,2). İri, şekilsiz, ileri geri yerleştirilmiş taşlarla örülen dış yüzü son derece düzensiz, ancak çok sağlam görünümde olan duvarın iki ucu, düzgün şekilde kesilmiştir. Duvarın kuzey bitim noktası yakınlarında, duvara içten dik açı ile birleşen, 2.50 m. uzunlukta bir ek vardır (Lev.24/2;25/2). Güneyde ise, kalın duvara içte paralel olarak gelişen daha

ince ikinci bir duvar bulunmaktadır. Bu iki duvar arasındaki dar aralık kuzeye doğru daralmış ve enine bir duvarla kapatılmıştır.

Bu uzun, massif taş duvarın, sıradan evler için yapılmış olması herhalde sözkonusu değildir. Duvar, her iki yanı kazılarak izlenmesine rağmen, buna içten birleşen herhangi bir duvar yoktur. Yamaç eğiminin başladığı düzlemde, yamaç boyunca kuzeybatı-güneydoğu yönünde gelişen duvarın yeri ve gelişme yönü, höyükteki İTÇ 3 yapılarının doğu dış kenarından geçecek şekildedir, ve onları korumak için yapılmış gibi görünmektedir. Başka bir tanımlamayla bu duvar, yerleşmenin savunması için yapılmış bir 'sur' olmalıdır. Kazılarda sur'un gelişmesinin saptanması doğrultusundaki çalışmalar rağmen, kesin bir sonuca ulaşılamamıştır. Bu arada duvarın iki ucu çevresinde geniş alanlar açılmış, özellikle kuzeyde bir giriş aranmıştır. D 1/III 2,3 plankarelerinde hiçbir duvar vb. mimarlık kalıntısı yoktur. Başka bir anlamla, kente giriş için hazırlanmış olması gereken bir kapıya, bu kesimde rastlanılmamıştır. Ele geçen ve resimlerde görülen taş yığınları, kapının karşı kenarı veya kapı aralığının ortasındaki bir ayağın kalıntıları değildir (Lev.24/2).

Kalın duvarın güneye doğru nasıl geliştiği de belirsizdir. Bu kesimlerin oldukça iyi araştırılmasına karşın, 8-6 numaralı yapıların doğusunda, yamaç çizgisi üzerinde bu duvarın uzantısına rastlanmamıştır.

Sur'un gelişmesi, kent kapılarının yeri ve diğer ayrıntılar konusuna, önümüzdeki yıllarda genişletilecek olan kazı alanlarında yanıt aranacaktır.

İTÇ mimarlığı ile ilgili bir başka önemli saptama, höyük yamaçlarının taşla kaplanması olgusudur. İlk kazı yılında varlığını öğrendiğimiz bu uygulama (Duru 1997a:154;Lev.10/1,2), 1998'de höyüğün doğu yamaçlarında geliştirilen çalışmalarla çok geniş alanlarda izlendi ve höyüğün kuzeydoğu yamacının, bazen 40 cm.'ye varan kalınlıkta taş tabakası ile kaplı olduğu anlaşıldı (Lev.18; 24/1,2;25/2;26/1,2;27/1,2).

Yamaç döşemesinde irili ufaklı taşlar, üst üste birkaç sıra halinde, rastgele konulmuştur. Yüzeyin düzenli olması gibi bir amaç güdülmemiştir. Sonuçta, yamaçlarda girintili çıkıntılı bir yüzey oluşmuştur. Kaplamanın genişliği bazı yerlerde 8 m.'yi aşmaktadır.

Bu döşemenin ne zaman yapıldığı ve İTÇ'nin hangi yerleşim evresine ait olduğu konusunda kesin şeyler söylenebilecek duruma gelinmemiştir. Ancak kaplamanın, bazı yerlerde, birbirinden 40-50 cm. kalınlığında boş bir toprak birikimle ayrılan, iki ayrı tabaka halinde bulunduğu dayanılarak, bu kaplamanın en az iki farklı dönemde yapılmış olduğu söylenebilir. Değişik zamanlarda yapılmış bu taş döşemelerin, höyükteki hangi tabakalarla ilgili olduğu konusuna gelince; ilk uygulamanın İTÇ 3 yerleşme döneminde başlaması ve 1 ve 2 numaralı yapılarının dışa bakan arka duvarlarından sonra höyük dışına doğru olan hafif eğimli yamaç yüzeyinin kaplanmış olması muhtemeldir. 1 ve 2 no.lu yapıların yıkılmasından sonra, yıkıntı birikiminin üzerinde, taş kaplama, iki yapının naos'larının ortalarına kadar ilerletilmiştir. 3 ve 4 no.lu yapıların yaşamları süresinde bu tür bir taş döşeme yenilemesinin olup olmadığı belli değildir. Höyüğün kuzey uç kısmında da, yamaç döşemesinin iki evreli olduğu kesin şekilde saptanmıştır (Lev.25/2;27/1).

İTÇ'nin en geç yerleşmesi olan İTÇ 1 yapı katının, yüzeye çok yakın olan bazı duvarları, 1993 mevsiminde kazılmıştı (Duru 1997:788 vdd., Lev.4/1;6/1). 1997'de İTÇ 1 yerleşmesi yapılarının oldukça iyi korunmuş durumdaki yeni duvarları açığa çıkartıldı (Lev.28/1,2). Ancak bu en geç yerleşmenin duvarları, höyük üzerinde yıllardır devam eden makinalı tarım nedeniyle bozulmuş olduğundan, yapıların planları ve 1993 yılında çıkartılan temellerle olan ilişkileri anlaşılabilir hale gelmiştir.

**Mezar:** 1997 çalışmalarında, İTÇ 3 veya İTÇ 2 yerleşmelerinden birine ait olan, küp içine yapılmış bir gömüye rastlanılmıştır. Gömü doğu yamaçta 1 no.lu megaron'un güneyindeki 10 no.lu alanda, İTÇ 3 temellerinin 80 cm. kadar altındadır (Lev.18; 29/1,2). Küp içindeki, 8-10 yaşlarında bir çocuğa ait olduğu anlaşılan iskelet, 75-80 cm. boyunda, düz dipli bir küp içine konulmuş ve ağzı da, derin bir çanak ile kapatılmıştır (Lev.31/1; 35/1). Mezar kabının ağız kısmı tümüyle, gövdesi de büyük oranda parçalanmış olmakla birlikte, armudü biçimli olduğu, karşılıklı iki kulp ile iki tutamağının bulunduğu anlaşılmıştır.

**Çömlekçilik:** İTÇ çömlekçiliği konusunda, daha önceki raporlarımızda söylenenlere ekleyecek yeni bilgiler fazla değildir. Basit, monoton bir çömlekçilik geleneği, İTÇ boyunca sürmüş olmalıdır. Kırmızı/kahverengi veya gri renkte hamurlu, iyi/orta açıklı, orta derecede ısıda pişirilmiş, gevrekçe mal türleri egemendir. Bu grupta gaga ağızlı küçük testicikler, en çok rastla-

nan biçimlerdir (Lev.30;34). Bazı kapların üzerinde oluk süsleme vardır (Lev.30/2,4,5).

İTÇ çömlekçilerinin yaygın olarak ürettikleri ikinci mal, çoğunluğu kırmızı boya astarlı, daha az sayıda siyaha yakın gri renkte hamurlu, iyi açkılı ve kuvvetli ateşte pişirilmiş kalın kenarlı bir türdür. Bu ikinci grupta, dışa açılan, düz profilli, dudak üzerinde memecik çıkıntıları olan, çan biçimli iri çanaklar en çok yinelenen biçimlerdir (Lev.31/1;35/1). Bu gruptan hemen her parçanın dudağı üzerinde bu küçük çıkıntular yapılmıştır. İri çanakların minyatür örnekleri de vardır (Lev.31/2,3;35/2,3).

İTÇ 3-2 katları yıkıntı molozu içinde bulunan bir kabın karın parçası, Bademağacı çömlekçiliğine tamamen yabancıdır (Lev. 31/5;38/4). Koyu gri hamurlu parçanın üzerinde balıkpulu görünümünde kabartma süsleme yapılmıştır.

### **Küçük buluntular**

İTÇ katlarının yıkıntıları içinde pişmiş topraktan, kurs vücutlu yassı bir insan idolü (Lev.38/1), bir hayvan tasviri (Lev.31/6), minyatür bir şişe (Lev.31/4;38/3), çok sayıda ağırşak (Lev.38/2) ve damga mühür ele geçmiştir. Konik tutamağında deliği bulunan ve baskı alanı derince oluklarla doldurulan mühürlerde en çok tekrarlanan motif, haç (Lev.36/1-5;37/1,4), gamalı haç (Lev.36/7), dönen çark (Lev.36/6), iç içe daireler (Lev.37/3) ve kesişen paralel çizgilerdir (Lev.37/2).

Deliksiz taş baltalar/keskiler ile yüzey buluntusu olan sap delikli bir balta parçası (Lev.38/5), bu yerleşmelerin taş eserlerinden bazılarıdır.

1998 yılında 6 ve 7 numaralı mekânlarla yamaç kaplaması arasındaki boş alanda, tabakası kesin olarak saptanamayan, 7 parça maden eser, birbirlerine yapışmış halde bulunmuştur. Eserler birbirinden ayrılıp temizlendikten sonra<sup>2</sup>, bunların iki iğne (Lev. 32/2,3;39/1,2), bir hançer/mızrak ucu (Lev.32/1;39/3), bir saç halkası (Lev.32/4;39/6), bir ince keski

<sup>2</sup> Maden eserler Anıtlar ve Müzeler Genel Müdürlüğü'nün izniyle İstanbul'a getirilmiş ve Fakültemiz Koruma ve Onarım Bölümü Başkanı, meslektaşım Doç.Dr.Sait Başaran tarafından temizlenmiştir. Bu maden eserlerin analizleri, Prof.Dr.Hadi Özbal tarafından Boğaziçi Üniversitesi laboratuvarlarında yapılmaktadır. Her iki meslektaşımın teşekkürlerimi sunuyorum.



(Lev.33/2;39/4), bir delgi (Lev.33/3;39/5) ve yassı bir levha parçası (Lev.33/1;39/7) olduğu anlaşılmıştır.

### **Yorumlar ve karşılaştırmalar**

Bademağacı kazılarının altıncı yılı sonunda edinilen bilgilere göre, Erken Neolitik ve İlk Tunç Çağları yerleşmeleri konusunda bazı yorumlar ve öngörüler yapmak mümkündür. Bu hususta bazı satırbaşlarını sıralıyoruz.

— ENÇ'nin eski yerleşmelerinin araştırıldığı derinlik açmasında saptanan tabakalaşmanın doğruluğu ve bu katların mimarlık durumlarının, höyükteki bütün ENÇ yerleşmesi için geçerli olduğu konusunda kesin konuşmak mümkün değildir. Açmanın büyütülmesi veya höyüğün bir başka yerinin kazılması durumunda, bugün söylenenlerin değişmesi olasıdır.

— 1998 kazı mevsiminde inilen en derin nokta, yaklaşık olarak höyüğün çevresindeki tarlaların düzlemidir. Ana toprağa kadar, en az birkaç metrelik birikimin olduğunu tahmin ediyoruz.

— ENÇ'ye ait izler, kuzeyde III 2 boylamından, güneyde IV 2 boylamına kadar, uzunluğu 60 m.'ye varan bir alanda bulunmuştur. Yerleşmenin güneye ve batuya doğru simetrik olarak geliştiği kabul edilecek olursa, ENÇ yerleşmelerinin bir hayli geniş alana yayılmış olduğu söylenebilir.

— ENÇ 6 ve 5 yapı katlarına ait mimarlık kalıntısı bulunmamıştır. Bu durum kazı alanının küçük olmasından kaynaklanabileceği gibi, erken dönemlerde evlerin, günümüze kadar korunamamış, hafif ahşap malzemeden yapılmış olmaları ile de açıklanabilir.

— ENÇ 4 mimarlık uygulamasında saptanan, kil levhalarıyla yapılmış duvarlar, Burdur Bölgesi'nin diğer Neolitik yerleşmelerinde tanınmadığından, şimdilik Bademağacı'na özgü bir teknik gibi görünmektedir.

— Kazı alanının değişik yerlerinde bulunan ve ENÇ 3 katına ait olduğunu tahmin ettiğimiz tek taşlı temel sıralarının, ne tür yapıların kalıntıları olduğu belli değildir. D 3/IV 1 karesindeki temellerin *in-situ* görünüşleri, burada ızgara planlı bir mimariyi veya değişik bir tür temel konstrüksiyonu akla getirmektedir.

— Izgara temellerin Batı Anadolu'daki bir örneği, son yıllarda Bakla Tepe'de ortaya çıkmıştır. Meslektaşımız H.Erkanal'ın Geç Kalkolitik olarak

tanımladığı, 4 ayrı tabaka halindeki yerleşmelerin son üç tabakasında, Bademağacı'ndaki paralel taş temellere benzeyen temeller bulunmuştur (Erkanal-Özkan 1998:412 vdd.;Res.11). Temeller arasında ele geçen buğday kalıntularına dayanarak, bu temellerin depolama tesislerine ait olabilecekleri kazar tarafından önerilmiştir. Bademağacı ile Bakla Tepe örnekleri arasında çok uzun bir tarih farkı olduğunu unutmadan, bu benzerliği not etmek istiyoruz.

— ENÇ'nin bu yıl kazılan en erken yerleşmelerinden gelen çç buluntular, çömlekçilik pratiğinin çok gelişkin olmadığını göstermekle birlikte, çok da ilkel değildir. ENÇ 6 ve 5 katlarında bulunmuş açık renkte hamurlu kapların varlığı, en eski çç'nin genellikle koyu renk hamurlu olduğu yönündeki yaygın kanıya ters düşmektedir.

— ENÇ 6 ve 5 katlarında rastlanılan kesik, düz dudaklı çanaklar, tahtadan yapılmış kapları anımsatmaktadır. Bu erken dönemlerde çömlekçiler, büyük olasılıkla daha önce yaygın kullanımları olan tahta kapları kil ile taklit etmişlerdir. Bir iki yıl önce, ENÇ 4 yapı katı yıkıntısı içinde bulunan dörtgen biçimli kap da dikkate alınır (Duru 1998:726 vd.,Lev.16/8;22/2), tahta kaplara benzeyen kil kap yapma geleneğinin, Bademağacı'nda uzunca bir süre devam ettiği söylenebilir.

— Çömlekçilikteki monotonluğa ve göreceli olarak ilkelliğe rağmen, bulunan çç'nin sayıca bir hayli çok oluşu, keramik yapımının ENÇ 6'dan daha eskiye gideceğini ve büyük olasılıkla, Bademağacı'nda keramiksiz bir dönemin yaşanmamış olabileceğini düşündürmektedir. Bu ihtimal doğru olmasa da, Bademağacı çç'si, bugün için bölgenin ve yakın çevresinin -belki de tüm Anadolu'nun— en eski çç. malzemesi niteliğindedir.

— ENÇ 4 ve 5 katları çç'si ile Höyücek Erken Yerleşmeler Dönemi (EYD) malzemesinin, mal ve şekil açısından ilişkili olduğu söylenebilir <sup>3</sup>.

— 1997'de, ENÇ'nin ince taş temellerinin yakınlarında bulunan beyaz boya bezemeli çç parçaları, daha önceki yıllarda höyüğün ortalarında karışık malzeme olarak ele geçen kapların benzerleridir (Duru 1997:791,Lev.9/8-13;14/4-7). Bu türde boyalı çç'ye, Höyücek Batı Açma'sında da, karışık malzeme olarak rastlanmıştı (Duru 1995:461 vd.,Lev.33;34).

<sup>3</sup> İki merkezin en erken çç'si arasında yakın benzerlikler olduğu, Höyücek çömlekçiliğini yayına hazırlayan Doç.Dr.Gülsün Umurtak tarafından sözlü olarak bildirilmiştir.

— Dışa dönük dudak profilli çanaklar (Lev.16), Bademağacı'nda ilk kez ele geçmiştir. Bu farklı nitelikli kapların mimari ile ilişkileri tam olarak anlaşılmış değilse de, Erken Neolitik'ten daha geç oldukları bellidir. Bu profile çok benzeyen, ancak derin çanaklara ait bazı parçalar, Kuruçay Erken Kalkolitik katlarında bulunmuştu (Duru 1994:43 vd.;Lev.132).

— ENÇ 4 yapı katında bulunan kömürleşmiş yabanî elma veya armutlardan yapılan C14 ölçümleri elimize henüz geçmemiştir<sup>4</sup>. Ancak, Kuruçay ve Höyücek ENÇ katlarının C14 tarihlerine ve keramik ilişkilerine dayanarak, ENÇ 6 katının M.ö.7. binyılın başlarına tarihlenebileceğini tahmin ediyoruz.

— İTÇ 5 ve 4. yapı katları mimarlığı konusundaki bilgiler çok kısıtlıdır. Kazı alanının geniş olmasına karşın, bu katların yapı kalıntılarının azlığına açıklamak kolay değildir. Ayrıca çok kalın duvarları ve plan özellikleri ile İTÇ'nin bu erken dönemlerinin mimarî karakteri, İTÇ'nin daha geç dönemleri ile hiç bir ilişki göstermemektedir.

— İTÇ'nin daha geç dönemlerinin yerleşmeleri ve mimarlığı konularında, son iki yılda bir hayli yeni bilgi edinilmiştir. Bunun sonucu olarak, özellikle İTÇ 3 ve İTÇ 2 evrelerinin tabakalaşması hakkında, eski kazı raporlarında yaptığımız önerilerin bir kısmının yeniden gözden geçirilmesi gerekli olmuştur. Örneğin, önceleri İTÇ 3'e ait olduğu söylenen yapıların bazılarının, bir sonraki yerleşim katı olan İTÇ 2 yapılarıyla organik bir ilişki içinde olduğu saptanmış ve bu iki yerleşmeye ait yapıların birbirinden çok keskin şekilde ayrılmayacağı anlaşılmıştır. Hatta, büyük olasılıkla, İTÇ 3 ve 2 yerleşmeleri, oldukça uzun bir süre, pek çok kapsamlı değişim, onarım ve eklerle yaşamını kesintisiz sürdüren, tek bir yerleşim süreci gibi düşünmek de mümkündür.

— İTÇ 3 ve 2 yerleşmelerinde yapıların temellerinin gerektiğinde höyüğü zemini üzerine, bazen 10°'lik bir eğimle yerleştirilmesi (Lev.22/2), en altta genellikle iri taşların kullanılması (Lev. 20/1), bazı duvarların temelden başlayarak 70-80 cm. yüksekliğe kadar, 6-7 sıra taşla örülmesi (Lev.20/1;21/1,2), duvarcı ustalarının bazen çok özenle duvar örerken (Lev.20/1;21/2), bazen çok iri taşlarla dikkatsiz çalışmaları (Lev.24/1;25/1), bazı duvarların şakülünde dikey değil, tümüyle bir yöne eğik şekilde, adeta sevli yapılması (Lev.22/1) ve yapıların duvarlarının farklı kalınlıkta olması,

<sup>4</sup> C14 ölçümlerinin yapılması olanağını sağlayan, meslektaşım ve dostum Prof. Dr.Manfred Korfmann'a en içten teşekkürlerimi sunarım

çok görülen özelliklerdir. Şevli duvarların bir deprem veya bir çökme sonucu böyle bir eğim aldıkları ihtimali, kanımızca pek olası değildir. Ancak bu duvarların yıkılmadan durması ve üzerinde yükselen üst duvarlar ile ağır bir düz çatının ağırlığını çekebilmesi mümkün olmayacağından, duvarların eğimli oldukları taraflarının toprakla doldurulup desteklenmesi mutlaka gerekli olmalı idi.

— İTÇ yapılarının temellerine ait bazen en alttaki taş sırası, bazen de 70-80 cm. yüksekliğe kadar olan 6-7 taş sırası ele geçmiştir. Temeller yan yana iki taşla, 30-40 cm. kalınlıkta yapılmıştır. Ancak hiçbir yapıda, taş sıralarından sonra duvarın hangi malzeme ile yükseltildiği belli olmamıştır. Muhtemel kerpiç üst yapıya ait kalıntı ele geçmemiştir. Ahşabın bol kullanıldığına dair de inandırıcı kanıtlar yoktur. Moloz birikiminin azlığına dayanarak, üst yapının kerpiç olmadığı bile söylenebilir.

— Çatuların kapatılma yöntemi ve kullanılan malzeme hakkında da bilgi edinilememiştir.

— İTÇ yerleşmesinde kazılan on kadar yapıdan hiçbirinde, taban izine rastlanmamıştır. Ancak bazı yapılardaki ateş yakılmış alanların üst üste, farklı kodlarda bulunduğunu belirtmek isteriz.

— İTÇ 3 ve İTÇ 2. kat yerleşmelerinin yapıları, hemen daima megaron veya megaronumsu planlıdır. Yapılarda, büyük olasılıkla uzun süre yaşanmış ve zaman içinde yapılar bazı eklerle, ihtiyaçlara uygun şekilde büyütülmüşlerdi. Yapılarda ekler, genellikle anteleri uzatmak şeklinde olmuştur. 1. yapının ante uzantuları, yapılış sıraları izlenemeyecek kadar karışık bir süreç göstermektedir. Benzer durum 4 numaralı yapı için de geçerlidir.

— 4 numaralı yapının ön tarafı, ilk yapım evresinde tipik bir megaron pronaos'u görünümünde olmasına karşın, naos'un olması gereken iç mekan oluşmamış, kuzey yan duvar dik açı yaparak dışa dönmüştür. Bu durumda bu yapının gerçek bir ev olmayıp bir nevi geçiş yeri olarak kullanıldığı söylenebilir. Daha geç bir dönemde ise kuzey duvar uzatılarak, yapı bir megaron planı kazanmış gibidir.

— Megaron veya megaronumsu yapılara, Batı Anadolu İTÇ yerleşmelerinin pek çoğunda rastlanmıştır. Megaronlar konusunda kapsamlı bir çalışma yapan Kjell Werner'in gösterdiği gibi, bu planda yapılar Troya, Beşik-

Yassitepe, Demirci Höyük, Beycesultan, Afrodias ve Karataş-Semayük'te, bazı farklarla da olsa, yaygın kullanımda olmuştur (Werner 1993).

— İTÇ 3 ve İTÇ 2 yerleşmelerinin, kazı alanı içindeki kısmının genel planlaması bir oranda anlaşılır hale gelmiştir. Yapılar hemen her zaman yan yana, aksları ve kapıları höyüğün merkezine bakacak şekilde dizilmişlerdir. Bu genel görünüm, ortada bazı yapıların bulunduğu ihtimalini akla getirmekle birlikte, C 5-D 1/IV 1-III 1 plankarelerinde, İTÇ'ye ait herhangi bir bina ve o dönemin ç ç malzemesi bulunmamıştır. Bu kesimde, höyük yüzeyinin 5-10 cm. altundan başlayarak, Geç Neolitik ve Erken Kalkolitik ç ç'si gelmektedir. Bir olasılık, ileriki yıllarda höyüğün orta kısmında, henüz araştırılmamış alanlarda yapılacak kazılar sırasında, İTÇ yerleşmelerine ait yapıların bulunacak olmasıdır.

— Surla çevrilmiş bir yerleşmenin planlamasında, yapıların radial şekilde konumlandırılarak, ortada bir alan bırakılması, Anadolu Yaylası'nda bilinen bir düzenlemedir. Bu hususu, Demirci Höyük mimarlığını yayınlayan M.Korfmann vurgulamıştı (Korfmann 1983:222 vdd.;Abb.343-346). Son yıllarda Batı Anadolu'da kazılan Bakla Tepe İTÇ I yerleşmesinde, evlerin radial şekilde yerleştirilmiş olduğu bildirilmiştir (Erkanal 1996:80;Erkanal-Özkan 1998:410). Ancak, Bakla Tepe'nin yayınlanan planlarına bakılacak olursa, ince, uzun dikdörtgen planlı evlerin, radial bir anlayışla düzenlendiklerini söylemek pek mümkün değildir (Erkanal 1996: Res.2;Erkanal-Özkan 1997:263 vdd.; Çiz.2; Res.1,5; Erkanal-Özkan 1998: Res.1). Karataş'taki değişik tabakaların yerleşim planlarında da, evler belirli bir düzene göre yerleştirilmemiştir ve megaronlar değişik yönlere bakmaktadır (Warner 1994:Pl.12,13).

— Bademağacı İTÇ yerleşmelerinde, yamaçların yüzeylerinin orta boy taşlarla kaplanmasına benzer bir uygulama, Karataş V. tabakada görülmüştür. Bu katta, bazı yerlerde höyüğe doğru yükselen eğimli yamaçlar taşla döşelidir (Warner 1994:172;Pl.59;148 a,b;149 a,b). Son yıllarda Troya'da II. kat surunun dışında, " .. iki evrelî, yumruk büyüklüğündeki taşlardan yapılmış bir taş döşeme"nin olduğu ortaya çıkartılmıştır (Korfmann 1998:428;Res.1). Yamaçların taşla kaplanması uygulamasının Batı Anadolu'da az görüldüğü söylenemez.

— Höyüğün batı kenarında da İTÇ yerleşmelerinin olup olmadığı, henüz kazılarla belli olmuş değildir. Kanımızca höyükte çepeçevre İTÇ II yerleşmeleri vardı. Çünkü höyüğün bütün yamaçlarında taş döşemenin varlığını akla getiren taş yığınlarına rastlanmaktadır.

— 1998 yılında höyüğün kuzeydoğu kenarında varlığını saptadığımız İTÇ'ye ait kalın duvarın, savunma amaçlı olduğunda herhalde kuşku yoktur. Ancak açıklanması güç olan husus, bu duvarın iki ucunun bilinçli şekilde kesilmesidir. Kuzeyde beklenen ve aranan bir kapı aralığı, yukarıda söylendiği gibi bulunamamıştır. Bu duvar gerçekten bir sur ise, yerleşmenin kuzey ucunun böylesine açık bırakılması, pek mantıklı görülmemektedir. Duvarın diğer ucunun gelişmesi de öğrenilememiştir. Ancak bu kesimde, yanyana yerleştirilmiş evlerin sağır arka duvarlarının, bir tür sur gibi savunma görevi yapmış oldukları düşünülebilir. Sanıyoruz bu konuda kesin durum, ancak kazıların gelişmesiyle anlaşılacaktır.

— Bademağacı İTÇ 3 ve İTÇ 2 katlarının, İTÇ II döneminde, yoğun şekilde yerleşilen, önemli bir kasaba görünümünde olduğu söylenebilir. Kuşvetli surlarla çevrilmiş, etekleri taşla döşenmiş, çok sayıda büyük yapı içeren böylesi bir yerleşmenin, Anadolu Yaylası'nın en güney çizgisinde yer alması ilginçtir. Yerleşmenin coğrafi konumunun stratejik önemi açık olmakla birlikte, höyüğün içinde yer aldığı küçük ova, doğal çevre olanakları açısından bu tür bir zenginleşme, güçlenme için elverişli şartlara sahip değildir. Öte yandan bugüne kadar ele geçen arkeolojik bulgular monoton ve yerel özellikleri ağır basan niteliktedir. Birkaç parça dışında, ithal sayılabilecek eşya bulunmamıştır. Bademağacı'nı Burdur Bölgesi'deki diğer İTÇ yerleşmeleri ile karşılaştırmak ve bölgenin tümü hakkında kesin şeyler söyleyebilmek bugün için zordur. Yakın çevrede, Elmalı yöresindeki Karataş-Semayük'ün çağdaş yerleşmeleri, Bademağacı'na oranla daha mütevazı gibi görünmesine karşın, orada ele geçen bazı İTÇ malzemesinin, bu arada ithal mallarının bizim höyüğümüzde neden çok az bulunduğunu açıklamak, bu iki merkezin coğrafi konumları da dikkate alınır bir hayli güçtür.

— Bademağacı'nda bulunan küp mezar, Semayük'teki gömü geleneği ile yakın bir paralellik içindedir.

— İTÇ katlarının tarihlenmesi konusunda, son iki yılda çok fazla gelişme olmamıştır. Sınırlı gelişmelerden biri, İTÇ 3 veya İTÇ 2 yapı katı yıkın-

tısı içinde bulunmuş, balık pulu bezemeli karın parçasıdır (Lev.33/5;40/4). Bu parçanın tam benzerleri Beycesultan XVIII ve XVII b katlarından bilinmektedir (Lloyd-Mellaart 1962: 131; Fig.P.20/2,6; Pl.XVII/6). Beycesultan'da bu kat İTÇ I'e tarihlenmiştir. Biz, bu parçanın Bademağacı'nda bulunduğu birikimin İTÇ II'ye tarihlenmesi gerektiğini düşünürüz.

— Dr.B.De Cupere, hayvan kemikleri üzerinde yaptığı araştırmaların ilk sonuçlarını bildirmiştir. Bu sonuçlara göre, ENÇ 4 katı kemikleri arasında çoğunluk, küçükbaş hayvanların (koyun, keçi ve karaca) ayak kemiklerindedir. ENÇ fauna'sının genel görünümünde, evcil koyun (*Ovis ammon f. aries*) ve keçi (*Capra aegagrus f. hircus*) egemen gibidir. Bazı ayak kemiklerinin büyük olduğuna bakılarak, yaban koyununun (*Ovis ammon*) ve yaban keçisinin de (*Capra aegagrus*) avlandığı söylenebilir. Yaban/evcil olma durumları kesin şekilde saptanamamış olan sığır (*Bos sp.*) ve domuz da (*Sus sp.*) bir hayli yaygındır. Bunların yanında köpek (*Canis lupus f. familiaris*), kızıl geyik (*Cervus elephus*), ala geyik (*Dama dama*)— karaca (*Capreolus capreolus*), tavşan (*Lepus capensis*), tilki (*Vulpes vulpes*) ve kahverenkli ayı (*Ursus arctos*) kemikleri ile bir parça halinde toy kuşu kemiği (*Otis tarda*) bulunmuştur.

— Bitki araştırmaları konusunda Dr.Mark Nesbitt'in çalışmaları sürmektedir. Dr.Nesbitt, ENÇ 4. kat yapısının etrafında bulunan irice kiraz büyüklüğündeki kömürleşmiş meyva kalıntılarının, büyük olasılıkla yabancı elma ve armut'a (ahlat) ait olduğunu bildirmiştir. Hiçbir mantıklı ilişki olamayacağını bilerek, Bademağacı Höyüğü'nün üzerinde bugün de çok sayıda yabancı elma, ahlat ve menengiç ağacının bulunduğunu not etmek istiyoruz.

## EK

1997 kazı mevsiminde, Bademağacı Beldesi çevresinde yaptığımız geziler sırasında, Burdur-Antalya karayolundan beldeye sapan yolun yaklaşık 500 m.'sindeki TV aktarma istasyonunun 100 m. kadar kuzeyinde, taştan bir dikit-stel gördük (Lev.40/1,2;41/1). Kireç taşından, dikdörtgen kesitli dikit, 2.40 m. yüksekliğindedir. İki dar kenarı düz, geniş yüzlerinden birinin üzerinde küçük nişler bulunan stelin (Lev.40/1), ikinci geniş yüzünde, yüksek kabartma bir tasvirin olduğunu akla getiren bir görünüm vardır (Lev.40/2).

Dikitin etrafında bir araştırma yapılamadığından, anlamı ve işlevi konusunda kesin şeyler söyleyemiyoruz. Çevrede çok sayıda, yıkılmış durumda, düzgün kesilmiş yapı taşları ve *in-situ* duvar temelleri olduğu için (Lev.41/1,2), dikit'in bir yapı ile ilgili olduğu düşünülebilir. Ariassos ve Üçkapılar gibi Roma yerleşmelerinin çok yakınında bulunması nedeniyle de, dikili taşın, bu yerleşmelerle ilgili bir mezarlık alanının *-Heroon* içinde dikili bir anıt veya doğrudan bir mezar steli olması akla gelmektedir. Önümüzdeki yıllarda, Anıtlar ve Müzeler Genel Müdürlüğünün gerekli izni vermesi durumunda, küçük araştırmalarla, anıtın niteliği konusunda tamamlayıcı bilgiler edinilebileceğini düşünüyoruz.

Taş dikitin daha önce görülüp görülmediği ve herhangi bir değerlendirme yapıp yapılmadığı konusunda bilgimiz olmamakla birlikte, yola bu kadar yakın olup, yoldan geçerken göze çarpacak boyuttaki bir yapıtın, bizden evvel de görüldüğünden kuşku duymamak gerekir.



## YARARLANILAN KAYNAKLAR

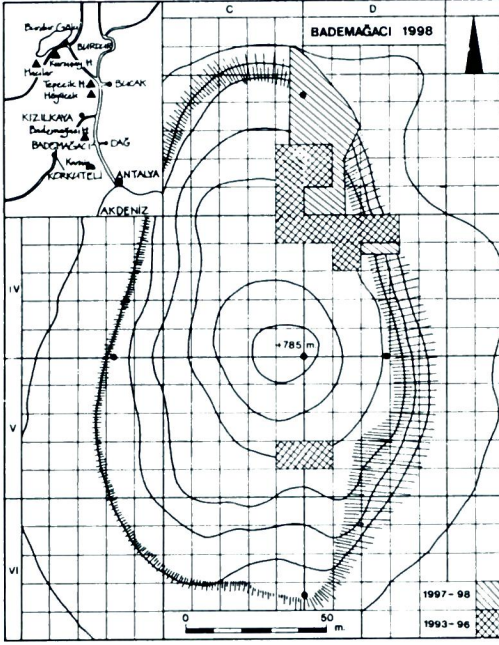
- Duru,R.; *Kuruçay Höyük I. 1978-1988 Kazılarının Sonuçları. Neolitik ve Erken Kalkolitik Çağ Yerleşmeleri, (Results of the Excavations 1978-1988. The Neolithic and Early Chalcolithic Settlements A Comprehensive Summary)*, Ankara.
- \_\_\_\_\_ ; "Höyücek Kazıları 1991/1992",  
1995 *Belleten* LIX/225:447-490.
- \_\_\_\_\_ ; *Kuruçay Höyük II. 1978-1988 Kazılarının Sonuçları. Geç Kalkolitik ve İlk Tunç Çağı Yerleşmeleri, (Results of the Excavations 1978-1988. The Late Chalcolithic and Early Bronze Settlements A Comprehensive Summary)*, Ankara.
- \_\_\_\_\_ ; "Bademağacı Höyüğü (Kızılkaya) Kazıları. 1993 Yılı Çalışma Raporu", *Belleten* LX/229 (1997): 783-800.
- \_\_\_\_\_ ; "Bademağacı Kazıları. 1994 Yılı Çalışma Raporu",  
1997a *Belleten* LXI/230 (1997): 149-159.
- \_\_\_\_\_ ; "Bademağacı Kazıları. 1995 ve 1996 Yılları Çalışma Raporu",  
1998 *Belleten* LXI/232: 709-730.
- Erkanal, H.; "Erken Tunç Çağı'nda Batı Anadolu Sahil Kesiminde 1996 Kentleşme", *Tarihten Günümüze Anadolu'da konut ve Yerleşme*, İstanbul:70-82.
- Erkanal, H. ve T.Özkan; "1995 Bakla Tepe Kazıları",  
1997 *XVIII. Kazı Sonuçları Toplantısı* I:261-279.
- \_\_\_\_\_ ; "1996 Bakla Tepe Kazıları",  
1998 *XIX. Kazı Sonuçları Toplantısı* I:399-425.
- Korfmann,M.;*Demircihüyük.Die Ergebnisse der Ausgrabungen 1975-1978,*  
1983 *Band 1. Architectur, Stratigraphie und Befunde, Mainz.*
- \_\_\_\_\_ ; "1996 Troia Kazı Sonuçları",  
1998 *XIX. Kazı Sonuçları Toplantısı* I:427-453.
- Lloyd,S. ve J.Mellaart;*Beycesultan I,*  
1962 London.

Warner, L.J.; *Elmalı-Karataş II. The Early Bronze Age Village of*

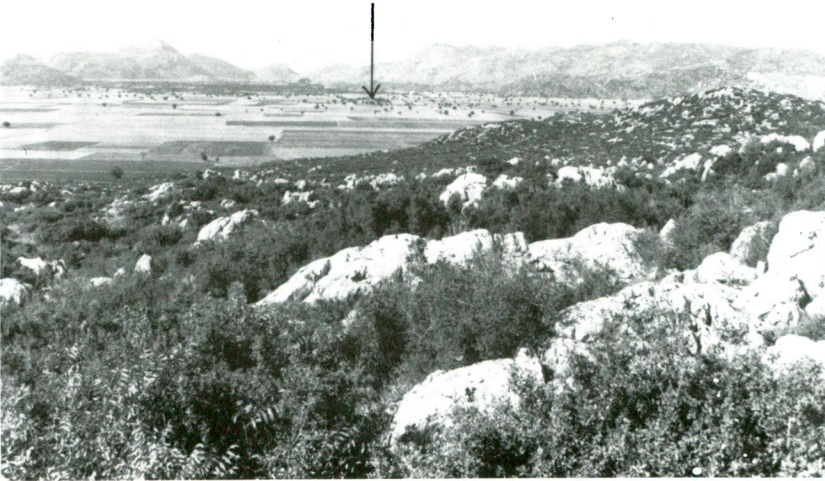
1994 Karataş, Bryn Mawr, PA.

Werner, K.; *The Megaron During the Aegean and Anatolian Bronze Age,*

1993 Jonsered.



Levha 1/1 - Bademağacı'nın topografik haritası ve kazı alanları

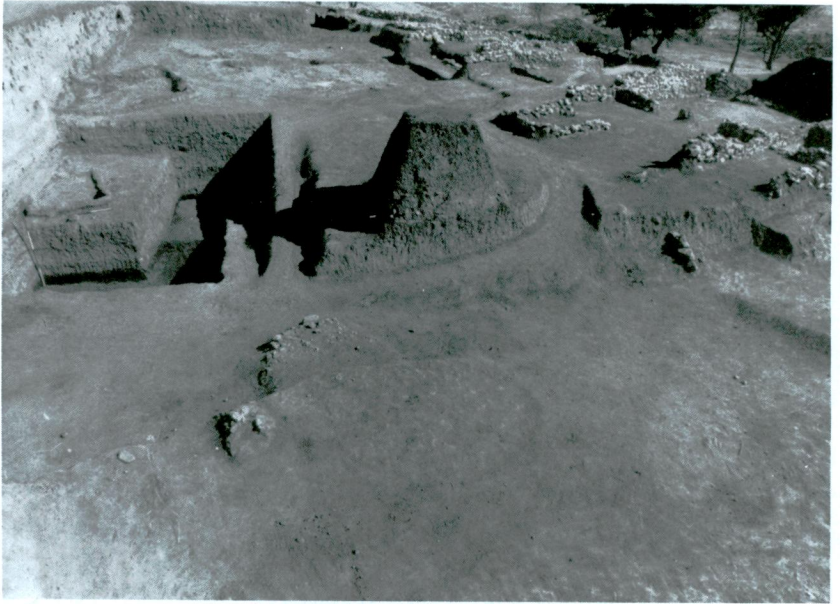


Levha 1/2 - Bademağacı Ovası'na güneyden bakış (Ok höyüğü'nü göstermektedir).

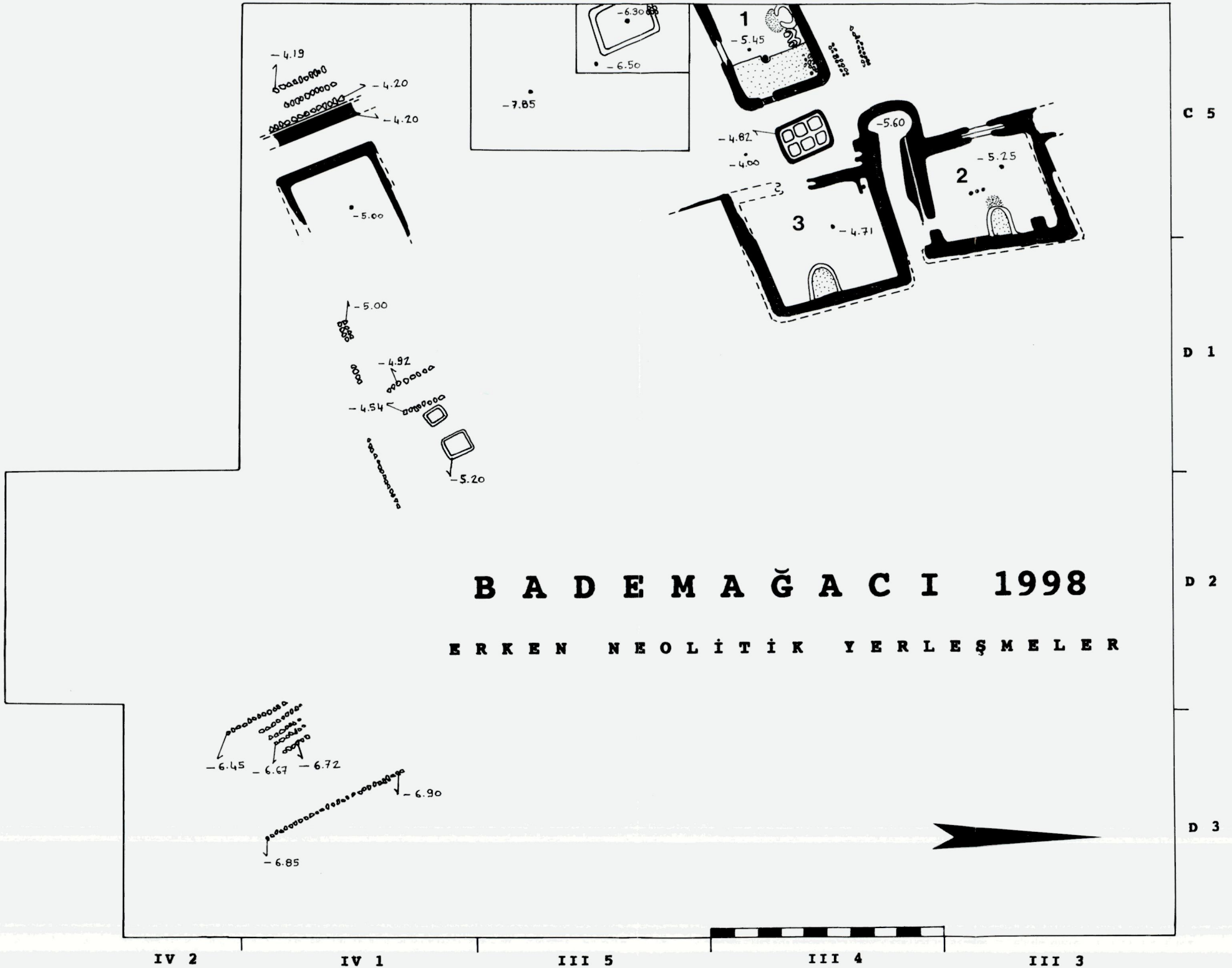
*Refik Duru*



Levha 2/1 - Höyük -doğudan-



Levha 2/2 - Kazı alanı -1998 kazı mevsimi-



**B A D E M A Ğ A C I 1998**  
**ERKEN NEOLİTİK YERLEŞMELER**

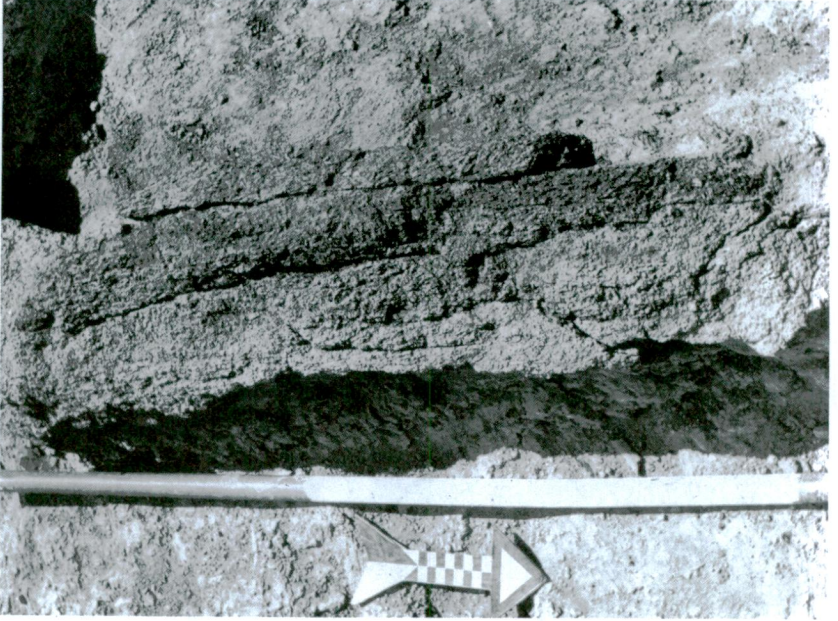
Levha 3 - Erken Neolitik yerleşmelerin planı



Levha 4/1 - ENÇ'nin araştırıldığı derinlik açması



Levha 4/2 - ENÇ 4 katı yapısı



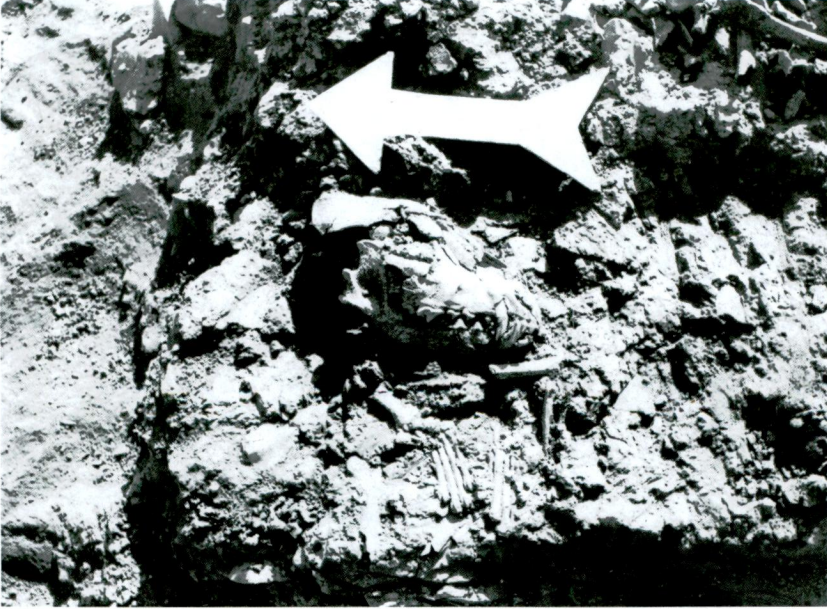
Levha 5/1 - ENÇ 4 yapısı duvarlarından birinin yakın çekimi



Levha 5/2 - Doğu yamaçta ENÇ'nin ince taş temelleri (Ön planda, İTÇ duvarlarının altında görünen temelleri)



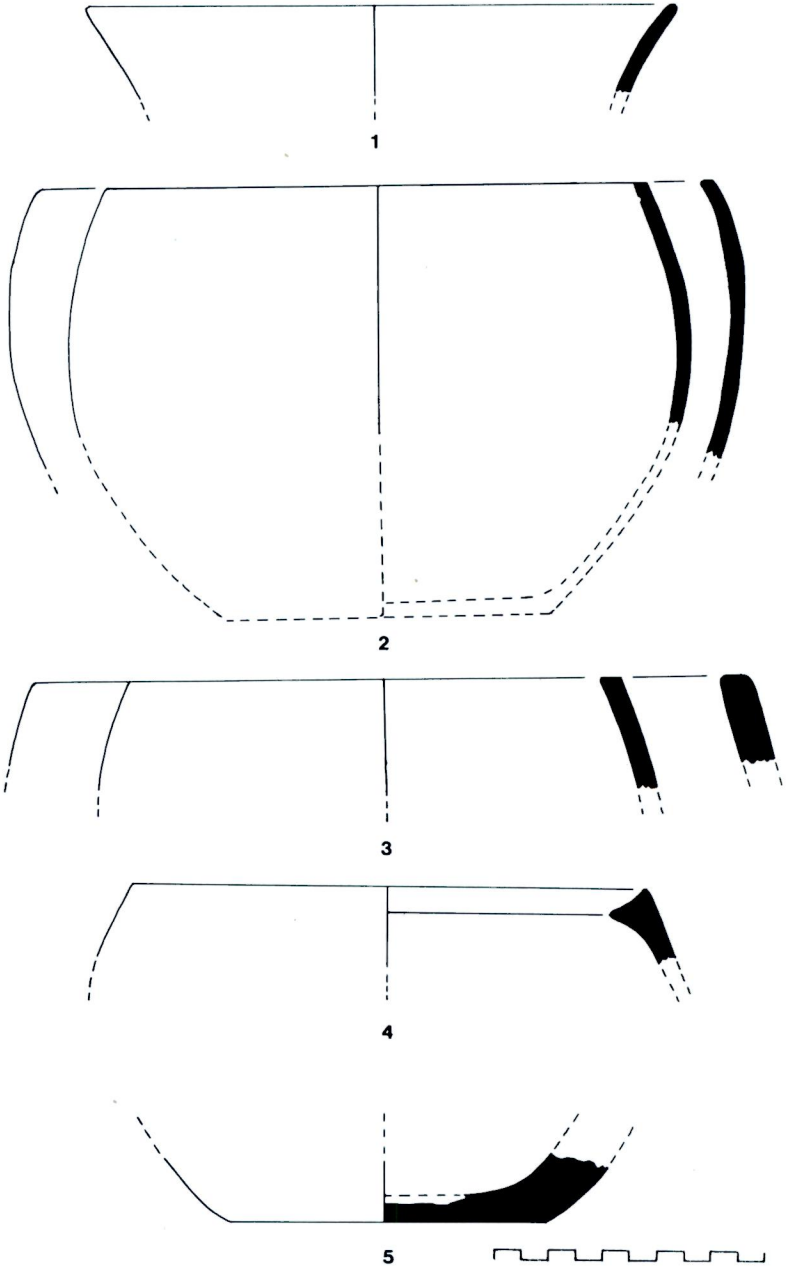
Levha 6/1 - ENÇ 4 gömülerinden biri



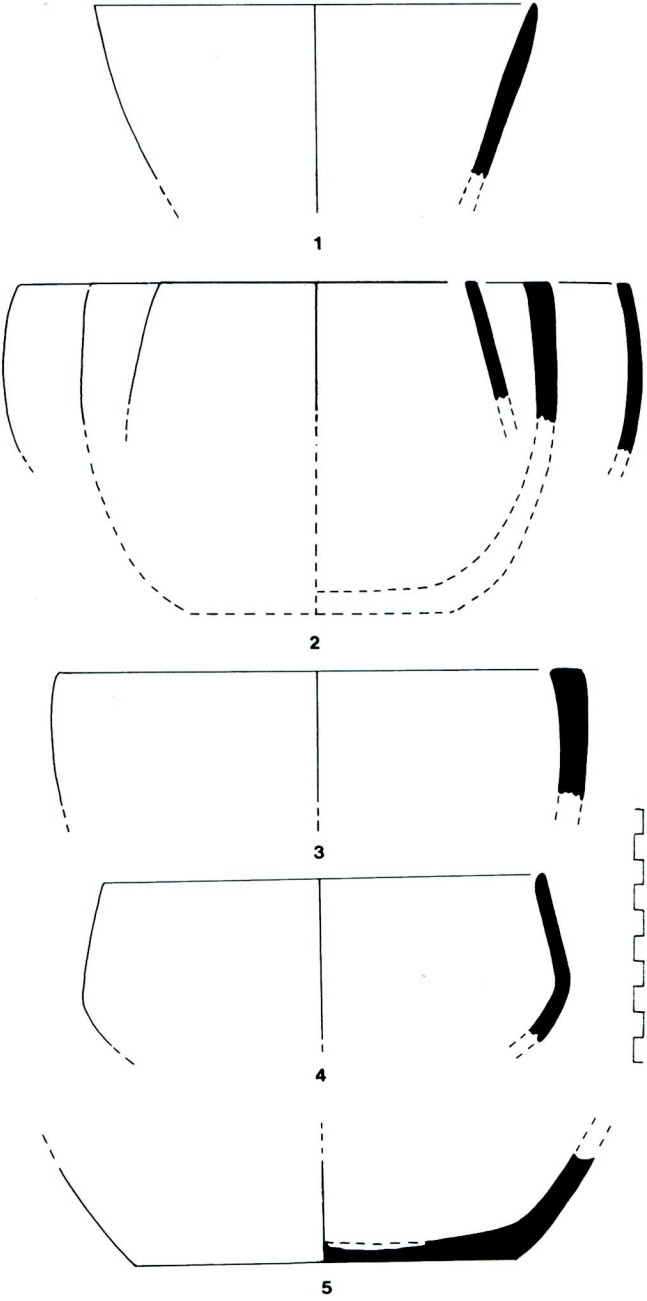
Levha 6/2 - ENÇ 4'deki köpek gömüsü



Refik Duru

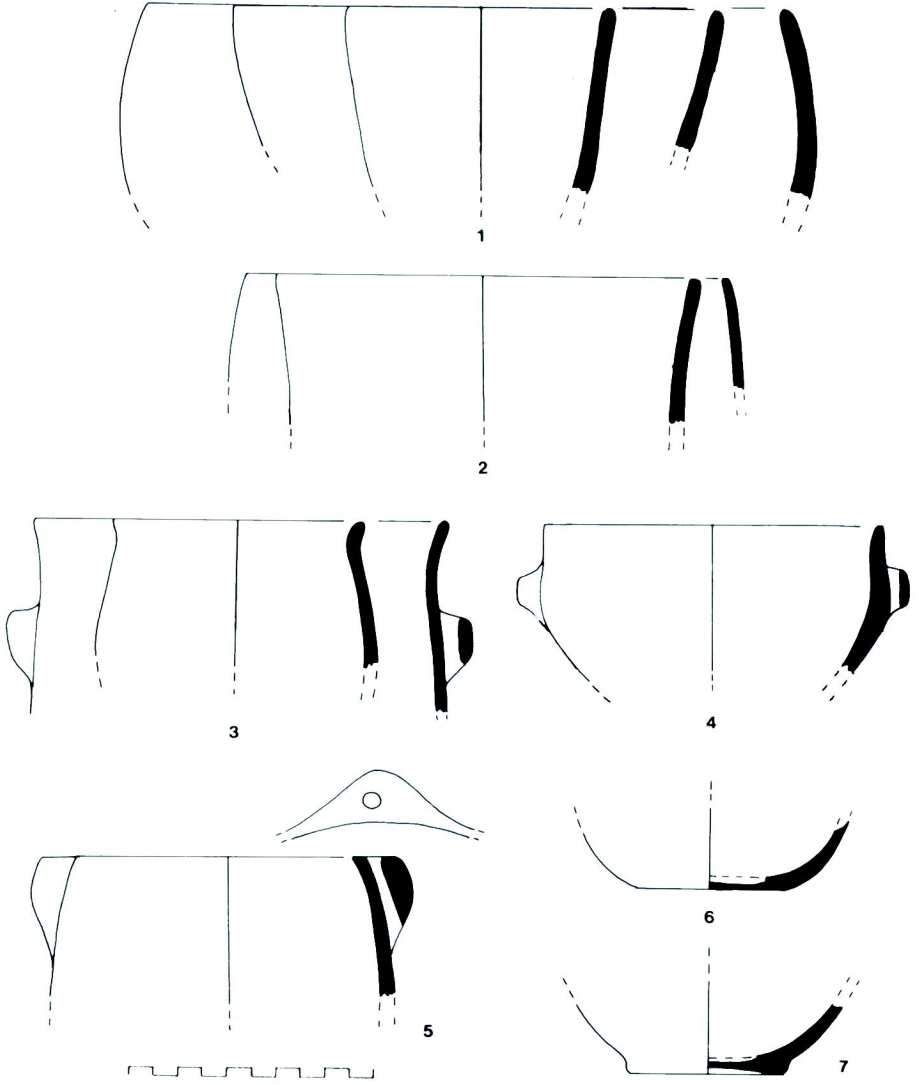


Levha 7 - ENÇ 6 katı çanak çömleği profillerinden bazıları

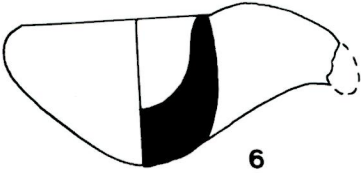
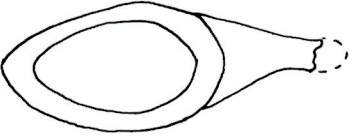
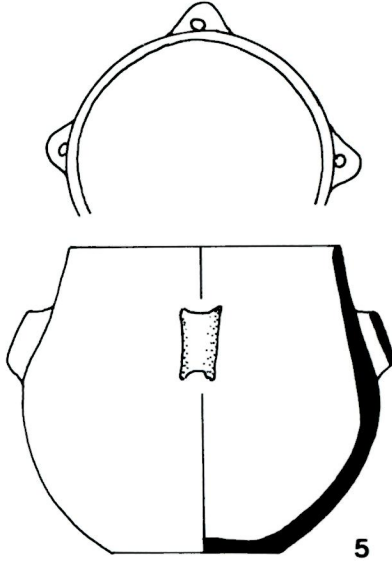
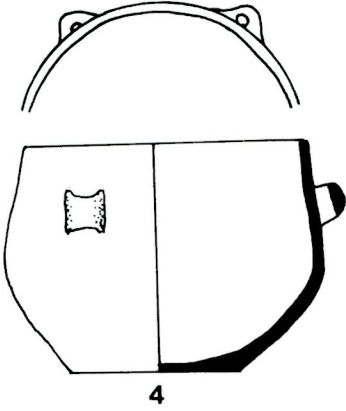
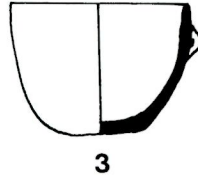
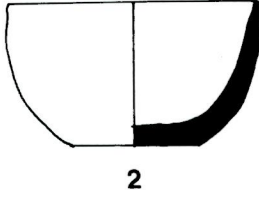
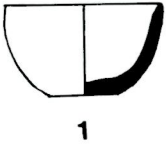


Levha 8 - ENÇ 5 katı çanak çömleği profillerinden bazıları

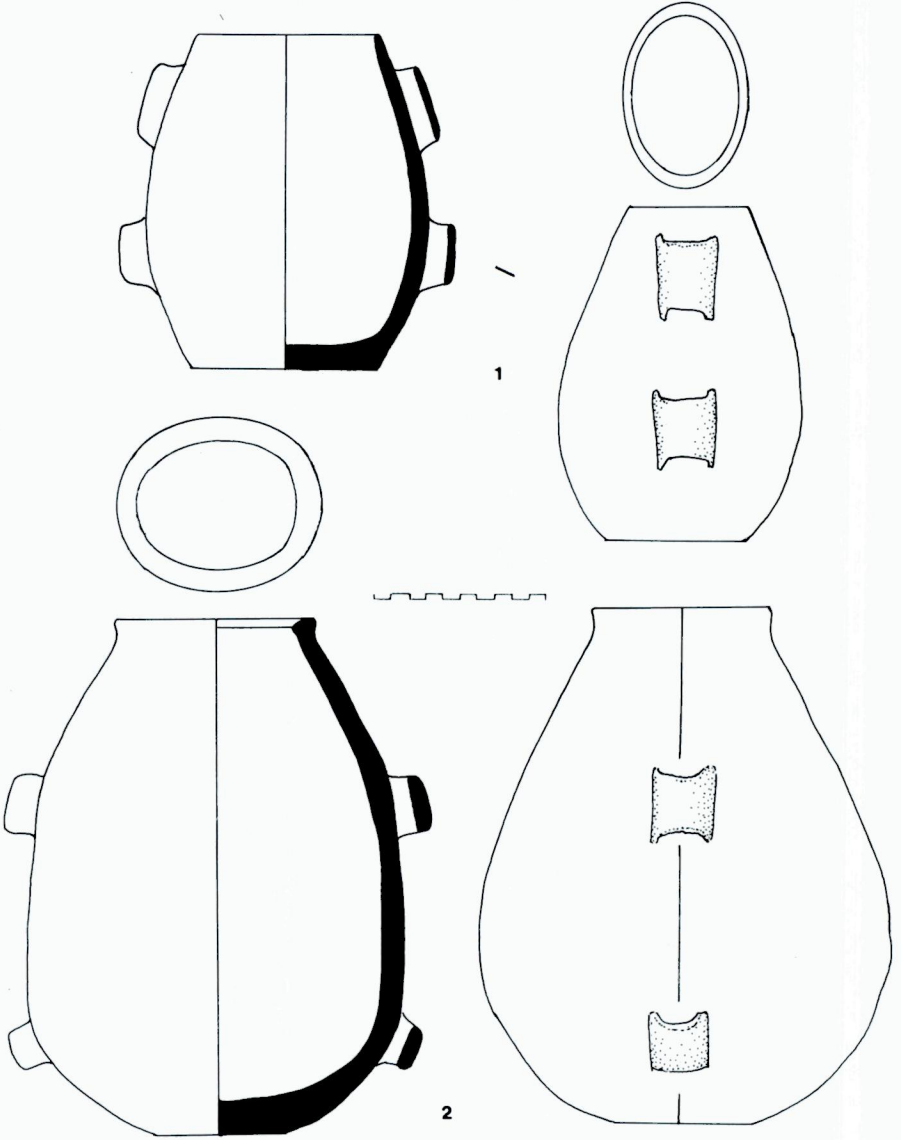
*Refik Duru*



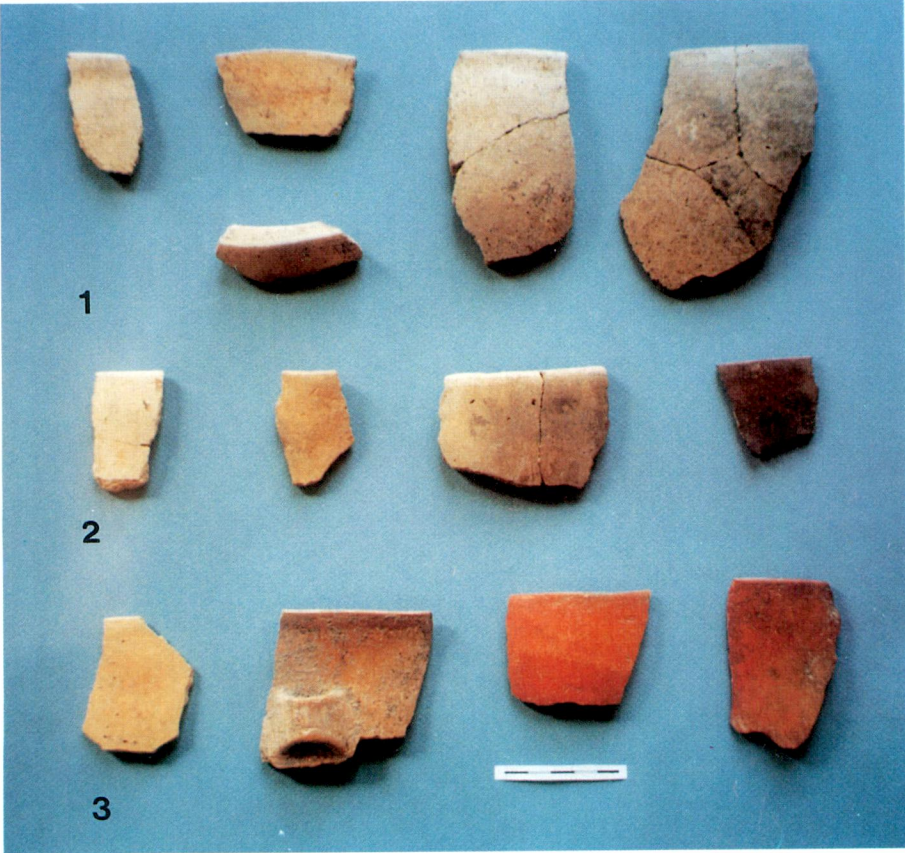
Levha 9 - ENÇ 4 katı çanak çömleği profillerinden bazıları



Levha 10 - ENC 3 katı kapları ve küçük buluntularından bazıları



Levha 11 - ENÇ 3 katının oval ağızlı çömleklerinden bazıları



Levha 12 - ENÇ 6-4 katı çanak çömlek parçalarından bazıları

*Refik Duru*



1



2



3



4



Levha 13 - ENÇ 3 katı kaplarından bazıları

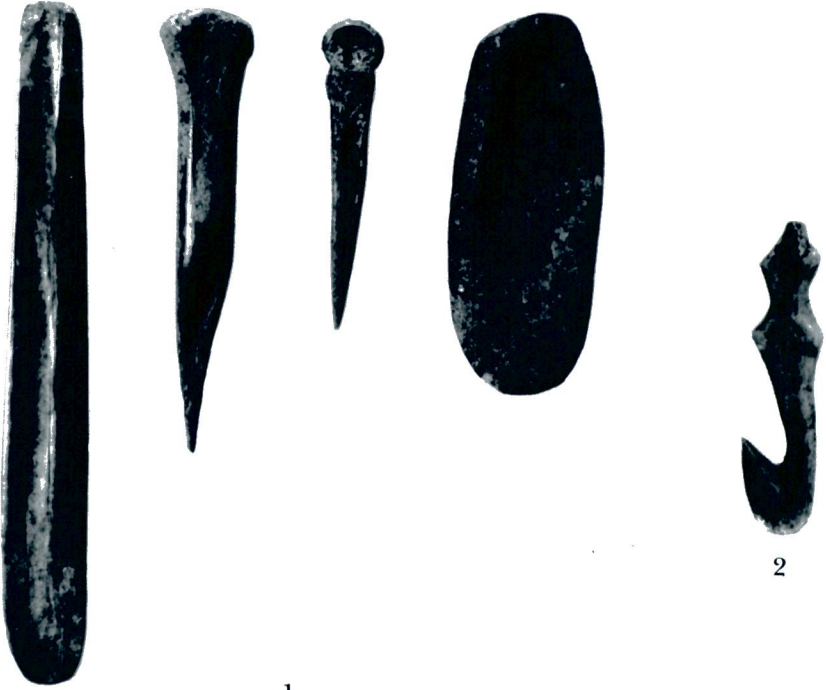
*Refik Duru*



Levha 14 - ENÇ 3 katı çömleklerinden biri



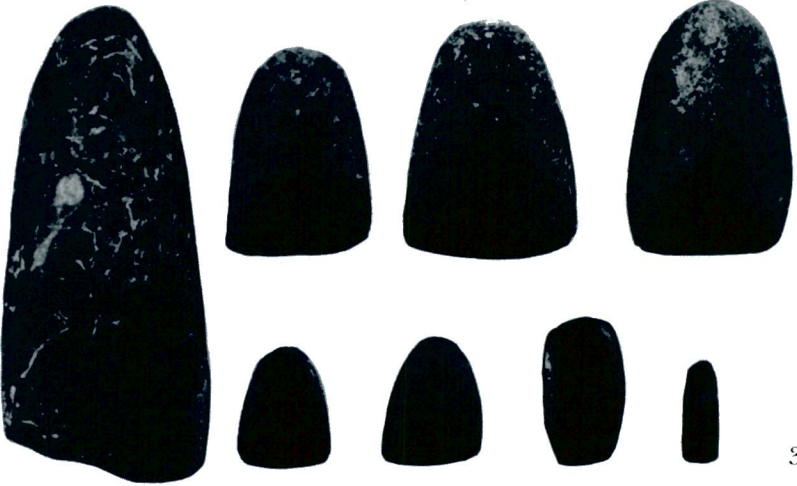
Refik Duru



1



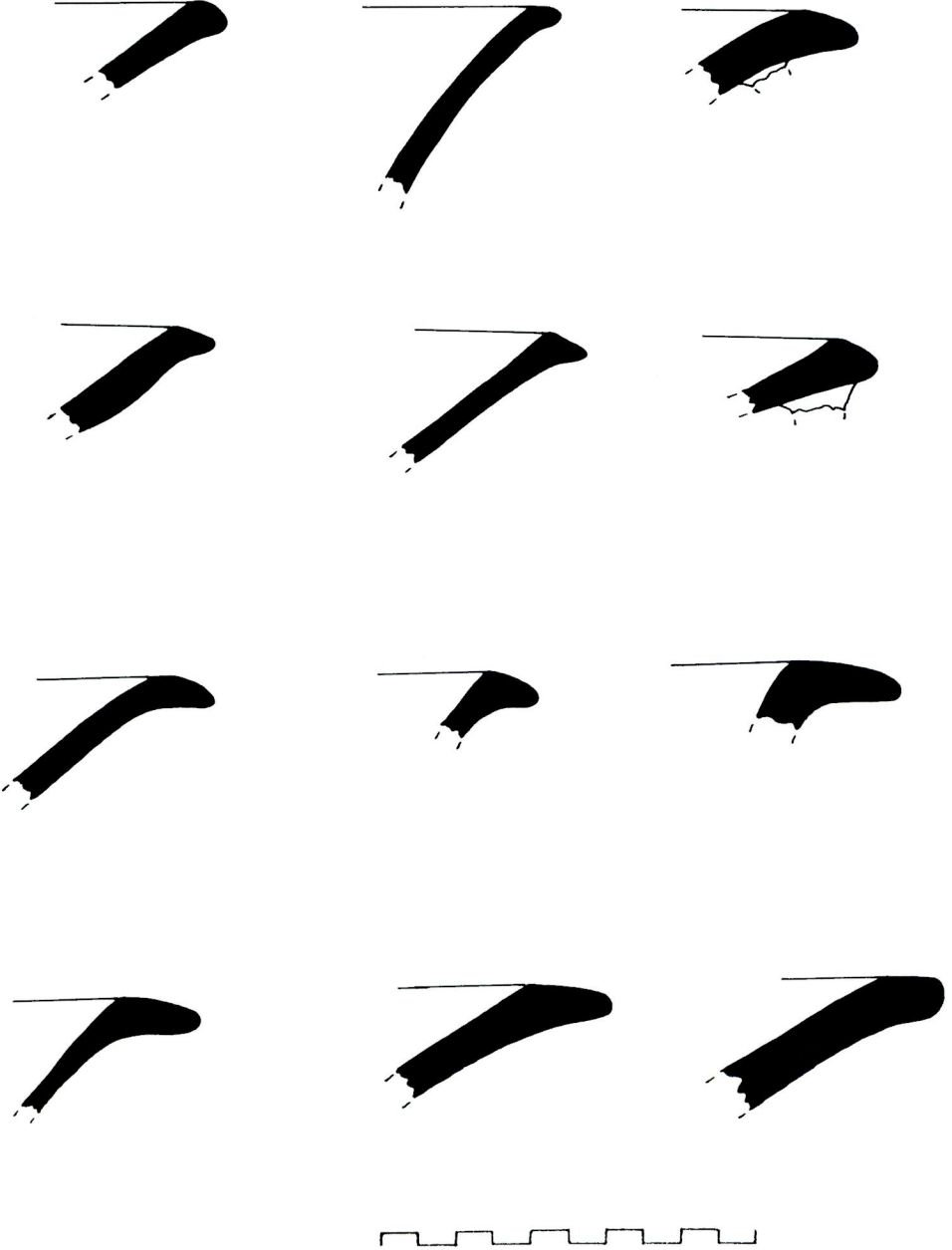
2



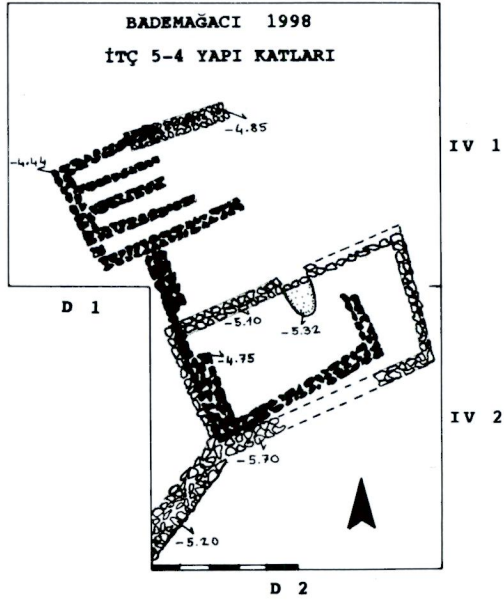
3



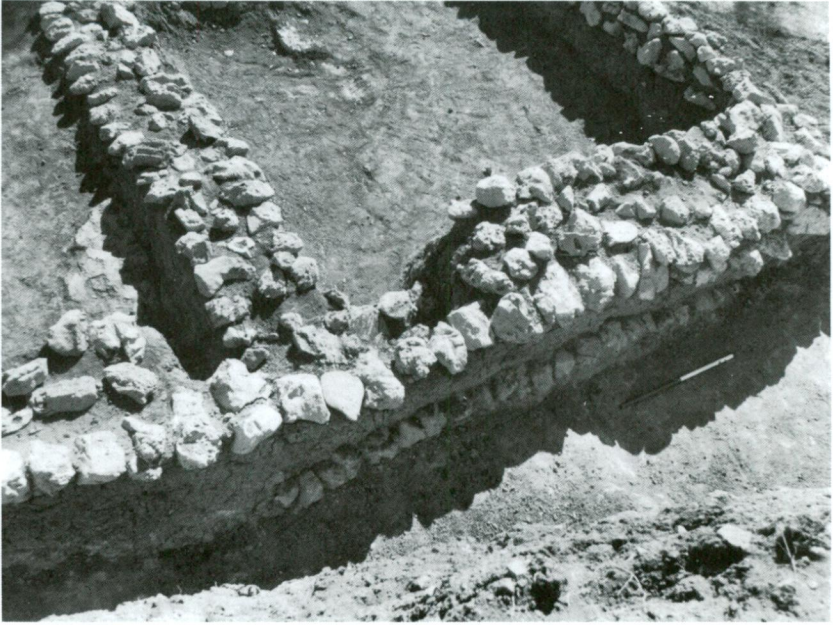
Levha 15 - ENÇ 6-4 katları küçük buluntularından



Levha 16 - Devrik dudaklı kap profillerinden bazıları (Ağız çapları ölçülemedi)



Levha 17/1 - İTÇ 5-4 yapı katları planı

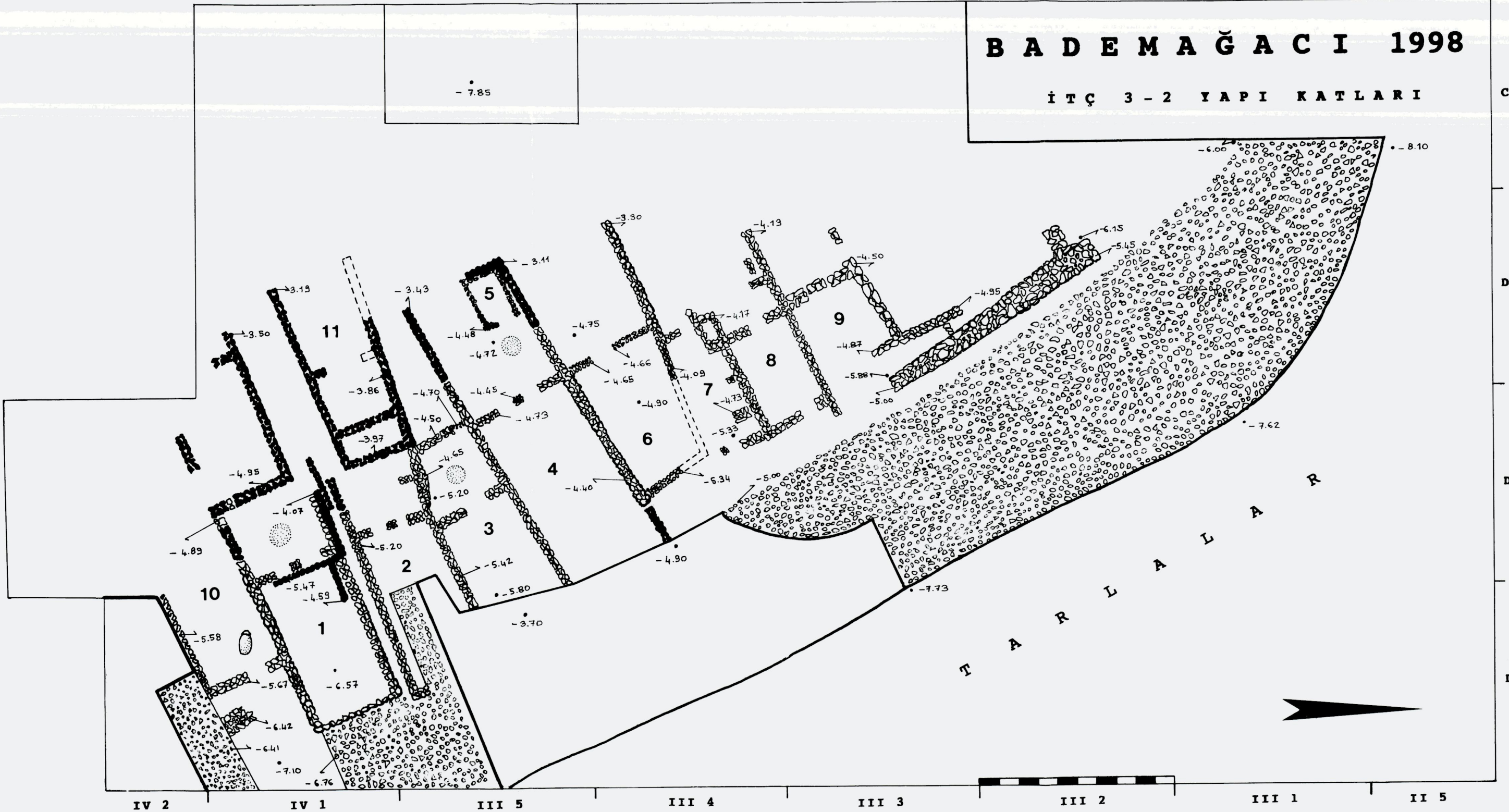


Levha 17/2 - İTÇ 5-4 yapı katları temelleri

# B A D E M A Ğ A C I 1998

İ T Ç 3 - 2 Y A P I K A T L A R I

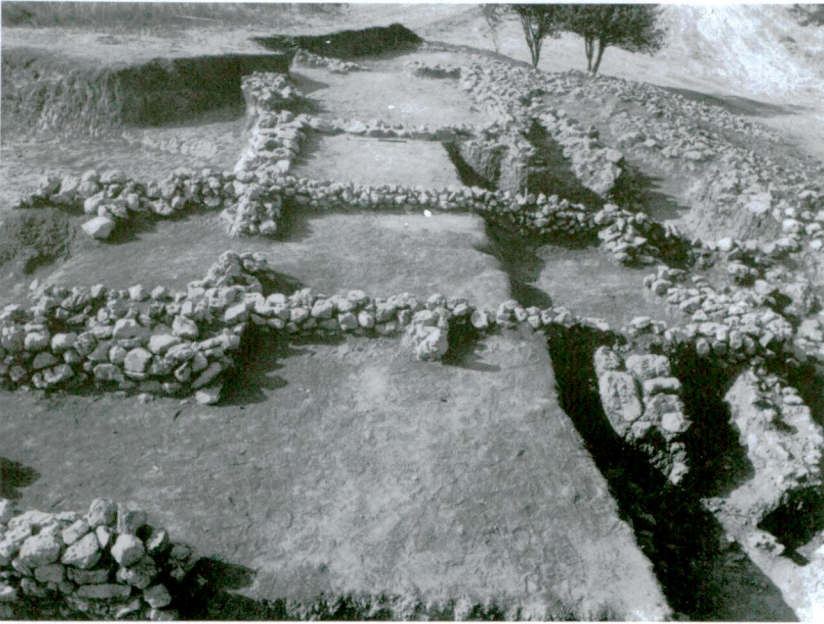
C 5



Levha 18 - İTÇ 3-2 yapı katları planı



Levha 19/1 - İTÇ 3-2 yapı katı temelleri

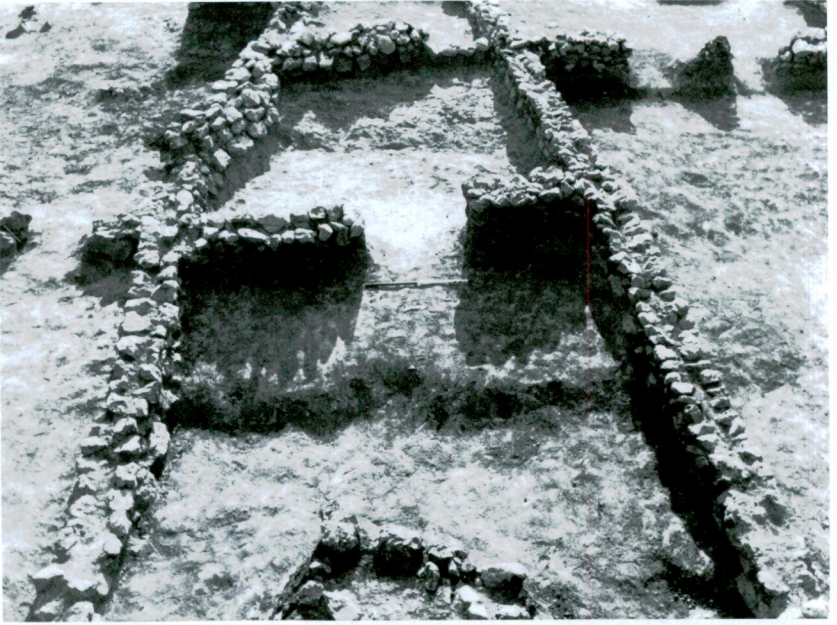


Levha 19/2 - İTÇ 3 yapı katı temelleri

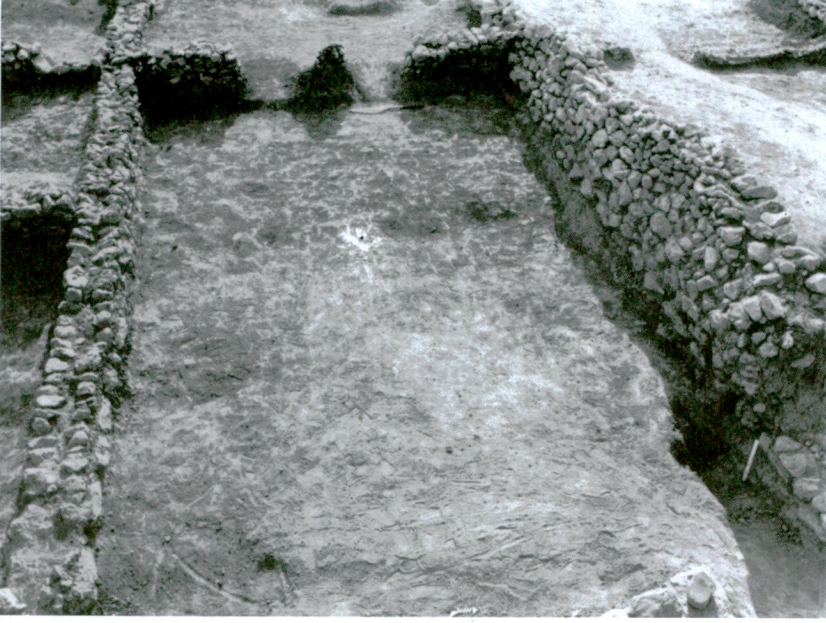
*Refik Duru*



Levha 20/1 - İTÇ 3 yapı katı temelleri



Levha 20/2 - İTÇ 3 katının 3 numaralı yapısı

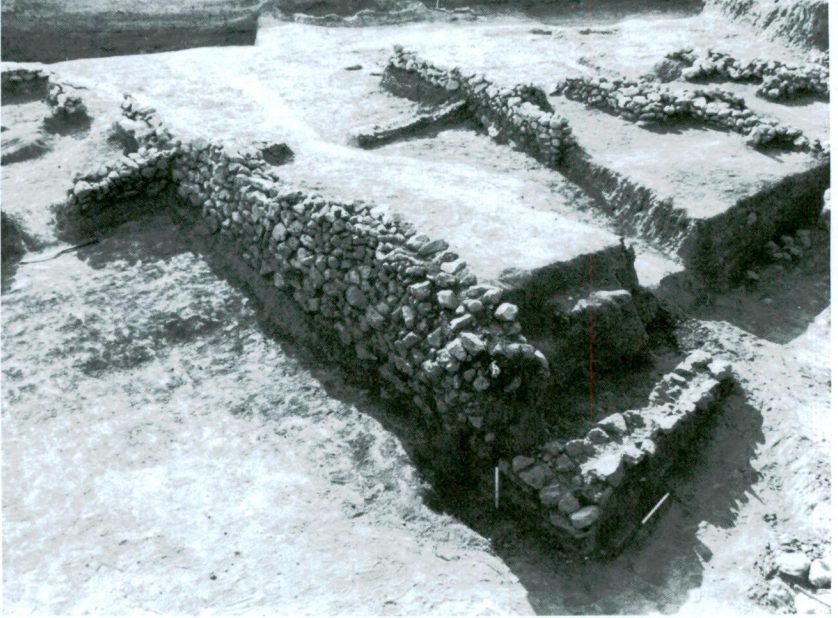


Levha 21/1 - İTÇ 3 katının 4 numaralı yapısı



Levha 21/2 - İTÇ 3 katının 4 numaralı yapısı

*Refik Duru*



Levha 22/1 - İTÇ 3 katının 4 numaralı yapısı

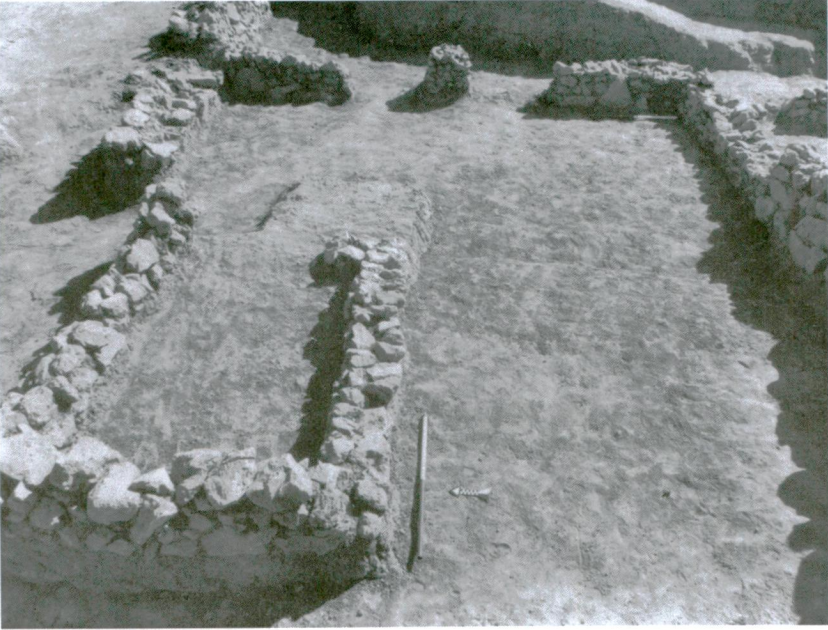


Levha 22/2 - İTÇ 3 katının 4 numaralı yapı antesine yapılan ek





Levha 23/1 - İTÇ 3 katının 4 ve 5 numaralı yapıları



Levha 23/2 - İTÇ 3 katının 5 numaralı yapısı

*Refik Duru*



Levha 24/1 - İTÇ surunun kuzey kesimi



Levha 24/2 - İTÇ surunun kuzey ucu



Levha 25/1 - İTÇ surundan yakın çekim



Levha 25/2 - İTÇ suru ile yamaç kaplaması

*Refik Duru*



Levha 26/1 - Höyüğün kuzeybatı yamacındaki taş kaplama



Levha 26/2 - Höyüğün kuzeybatı yamaç taş kaplaması

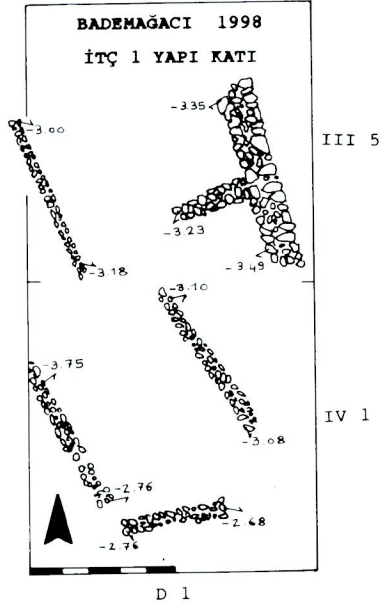


Levha 27/1 - Höyüğün kuzeybatı yamaç taş kaplaması



Levha 27/2 - Höyüğe kuzeyden bakış

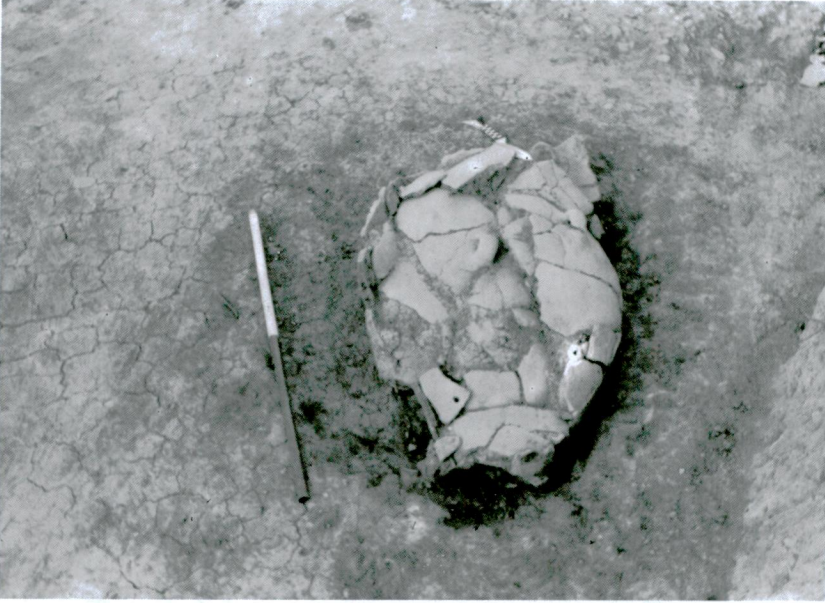
Refik Duru



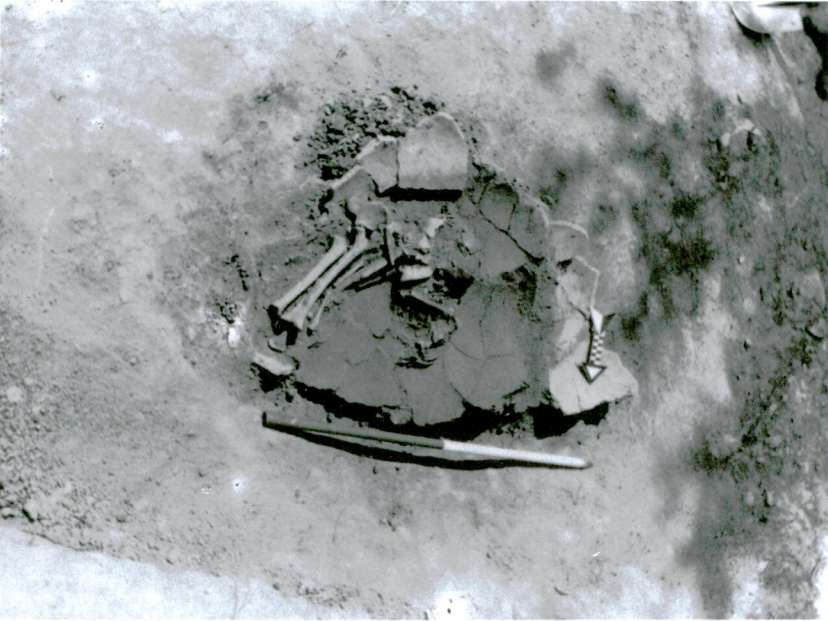
Levha 28/1 - İTÇ 1 yapı katı planı



Levha 28/2 - İTÇ 1 yapı katı temelleri

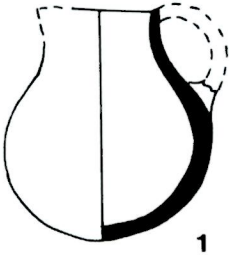


Levha 29/1 - İTÇ yerleşmelerinden birine ait olan küp mezar

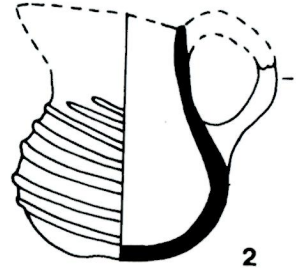


Levha 29/2 - Küp mezar içindeki kemikler

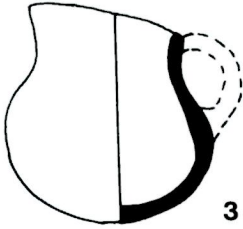
*Refik Duru*



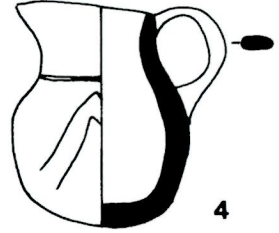
1



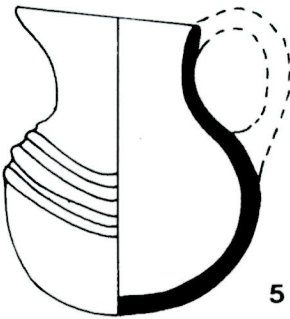
2



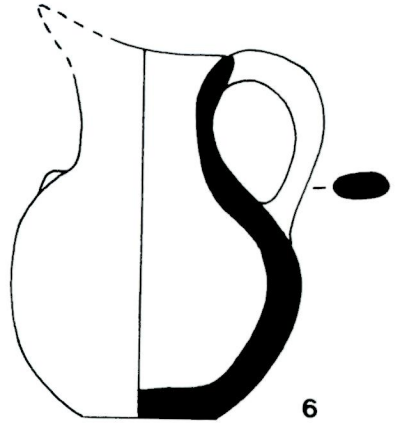
3



4



5

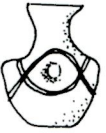
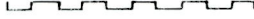
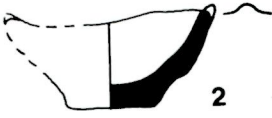
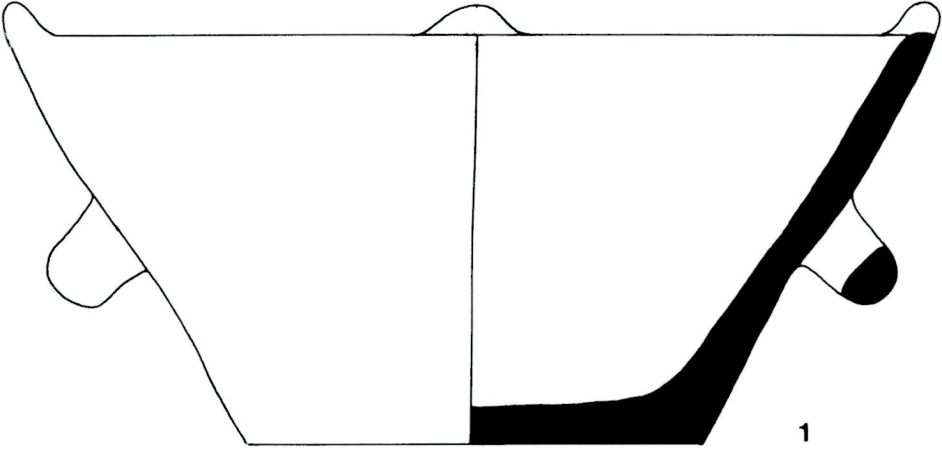


6

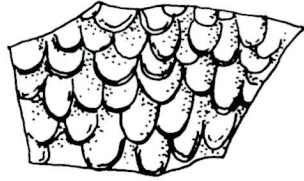


Levha 30 - İTÇ kaplarından bazıları

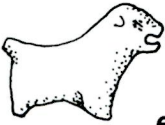




4



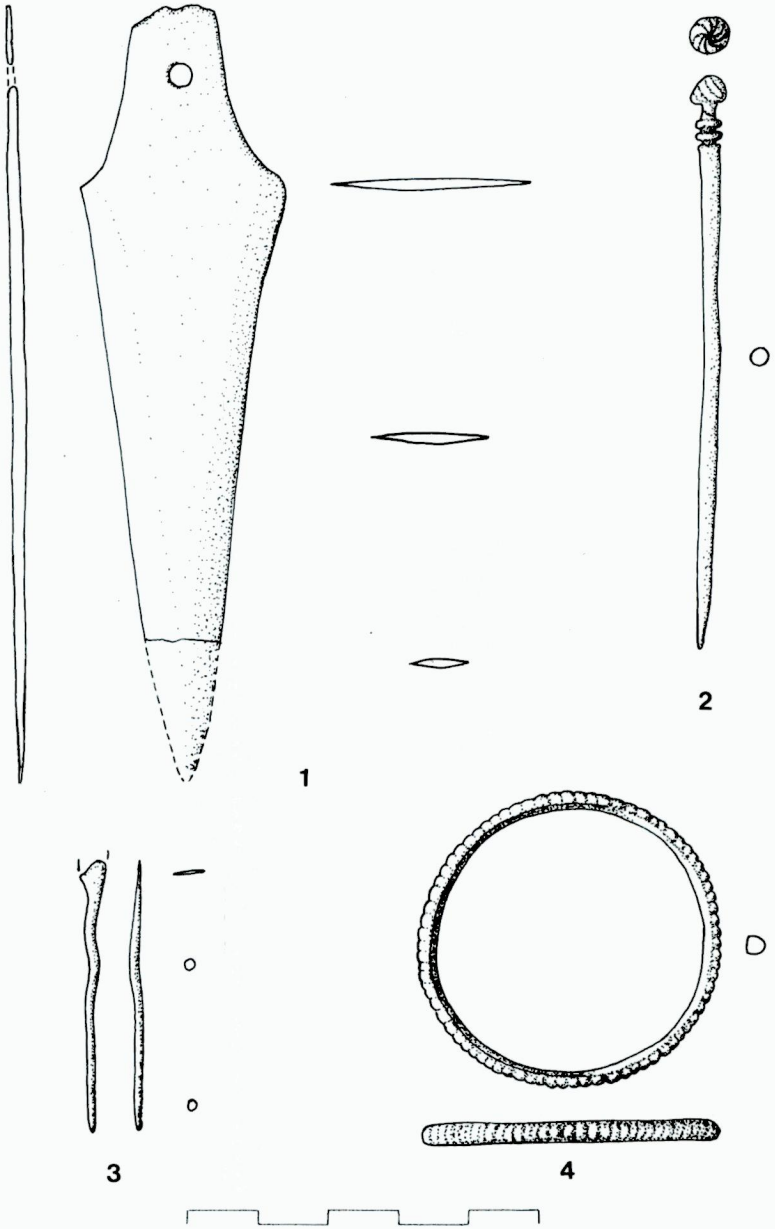
5



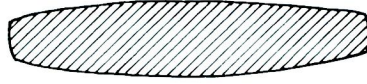
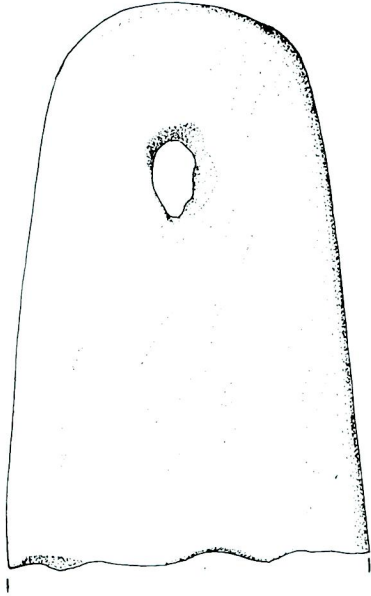
6



Levha 31 - İTÇ tabakalarında bulunmuş kap ve küçük buluntulardan bazıları



Levha 32 - İTÇ'nin maden eserlerinden bazıları



3

2



Levha 33 - İTÇ'nin maden eserlerinden bazıları

*Refik Duru*



1



2



3



4



5

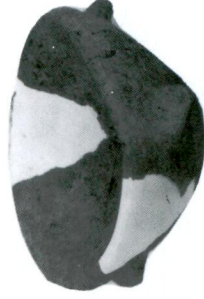


Levha 34 - İTÇ kaplarından bazıları

Refik Duru



1



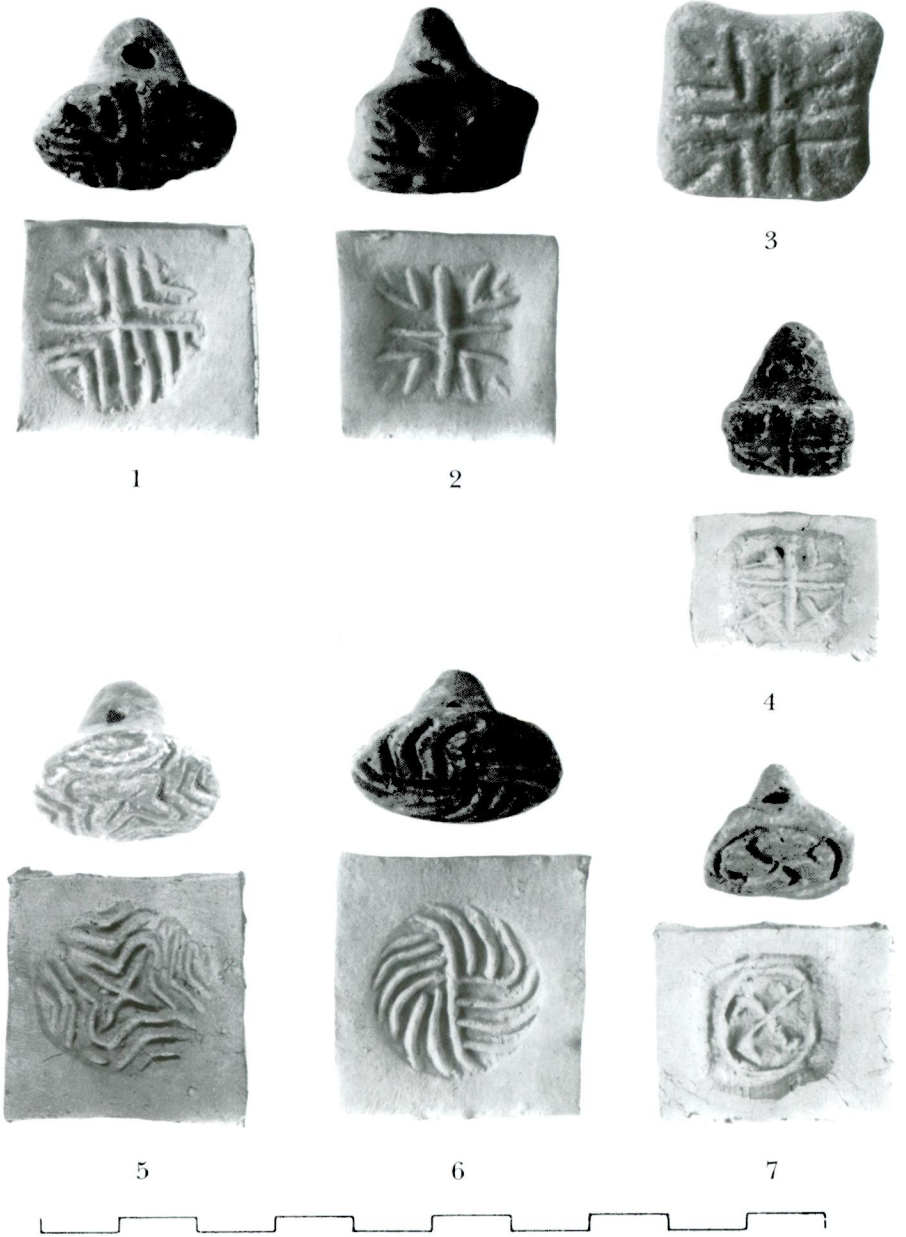
3



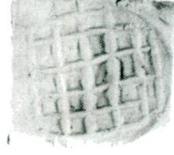
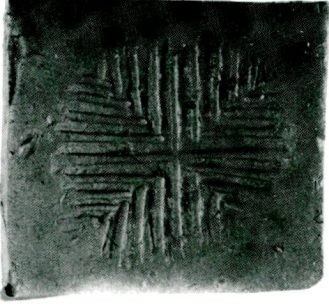
2



Levha 35 - İTÇ kaplarından bazıları



Levha 36 - İTÇ damga mühürlerinden bazıları



1

2



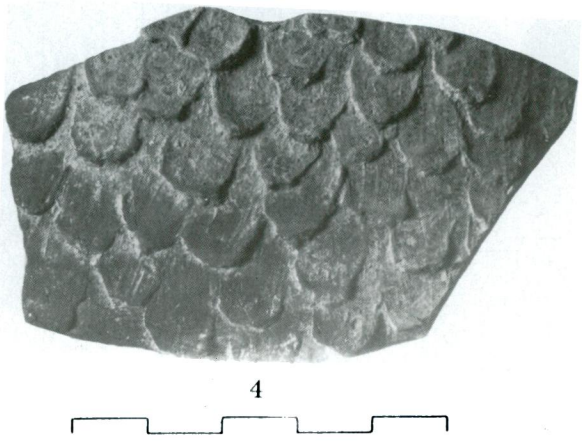
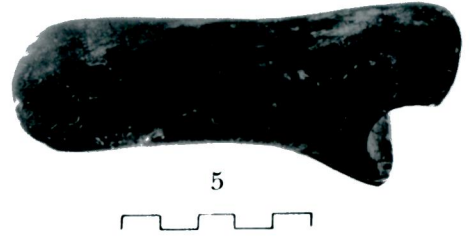
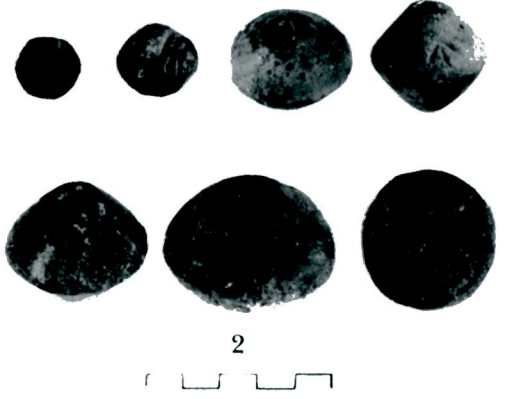
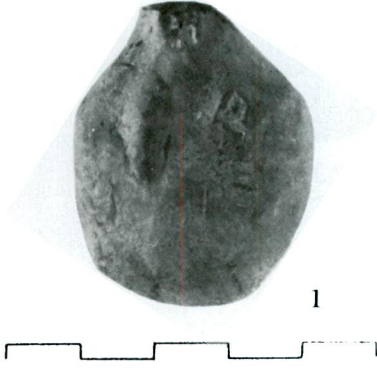
3



4

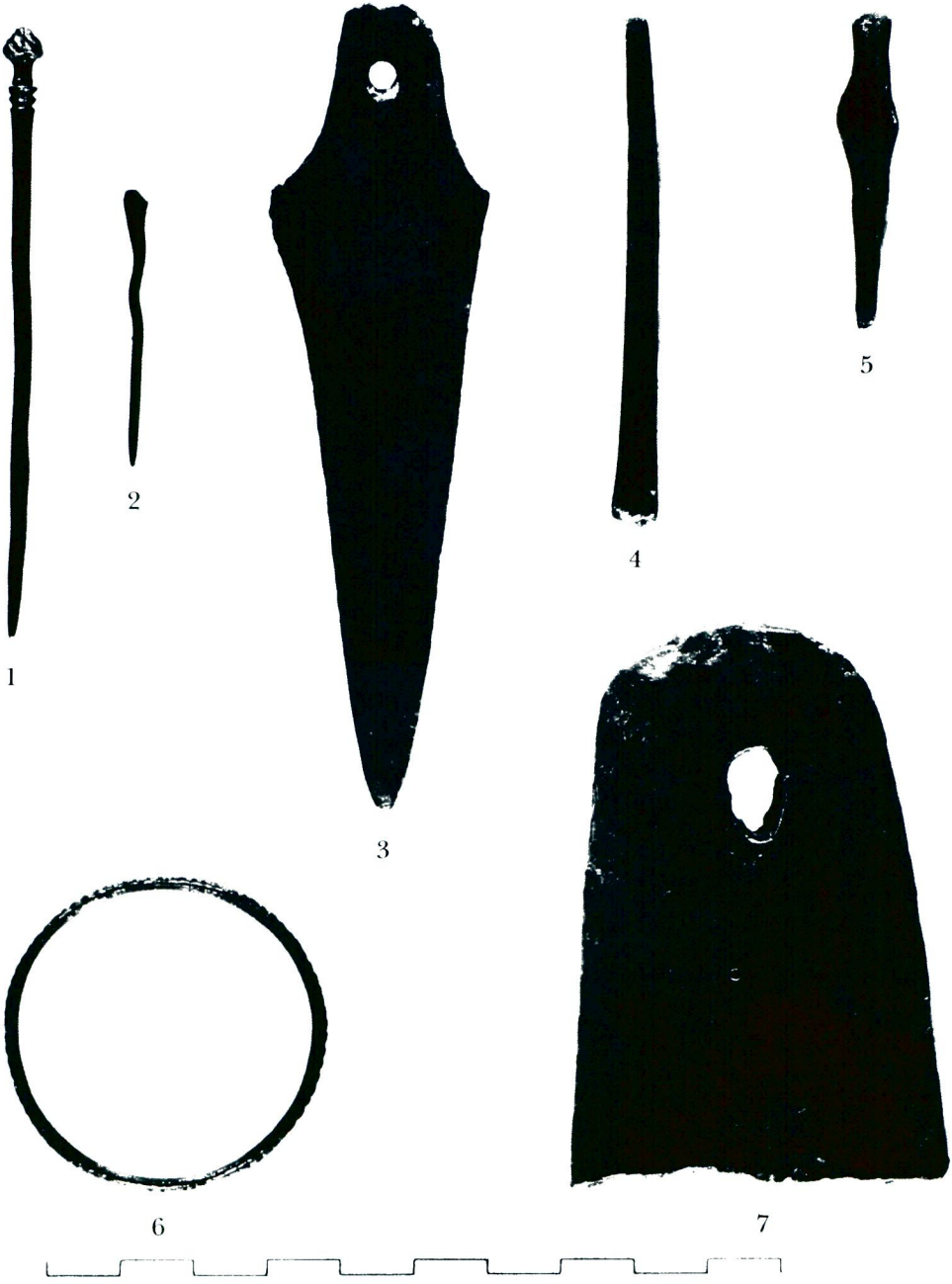
Levha 37 - İTÇ damga mühürlerinden bazıları

*Refik Duru*



- Levha 38 - İTÇ buluntularından bazıları





Levha 39 - İTÇ'nin maden eserlerinden bazıları

*Refik Duru*



Levha 40 - Bademağacı Beldesi yakınlarındaki taş dikit/stel



Levha 41 - Bademağacı Beldesi yakınlarındaki taş dikit/stel ve çevresindeki yapı taşları

