

**EKONOMİK BÜYÜME VE KAMU NİHAİ TÜKETİM HARCAMALARININ YAPISAL
KIRILMA VE ARDL EŞBÜTÜNLEŞME YÖNTEMLERİYLE ANALİZİ****Dr. Öğr. Üyesi Muzaffer ALBAYRAK** **ÖZET**

Ekonomik büyüme, bir ülkenin refah seviyesinin artırılması ve kalkınması için önemlidir. Devletler ülkelerinin refah ve zenginliğini artırmak ve sorunlarını çözebilmek için ekonomik büyüme ve kalkınmaya önem vermektedirler. Makroekonomik göstergelerin ekonomik büyüme üzerindeki etkisi ülkelerin yapısına, özelliklerine ve yönetim yapılarına göre değişmektedir. Bu çalışma, ekonomik büyüme ile kamu nihai tüketim harcamaları arasındaki ilişkiyi 1961-2019 yıllık ekonomik verilerini kullanarak incelemektedir. Bai-Perron yapısal kırılma analiz sonuçları, araştırma döneminde Türkiye ekonomisinde yapısal değişmelerin meydana geldiğini göstermektedir. Araştırmamızda Keynesyen Teoriyi ve Wagner Yasası'nı destekleyen bulgulara rastlanmamıştır. ARDL eşbütünleşme analizi sonuçlarına göre, ekonomik büyüme ile kamu harcamaları arasında uzun ve kısa dönemde negatif ilişki vardır. Ayrıca bulgular, ekonomik büyümenin yapısal kırılmalardan etkilendiğini de göstermektedir. Bu sonuç, yapısal kırılma nedenlerine bağlı olarak önlem alınması gerektiğini göstermektedir.

Anahtar Kelimeler: *Ekonomik büyüme, kamu harcamaları, Yapısal Kırılma, ARDL Analizi, Eşbütünleşme.*

JEL Kodları: E62, H50, O40

**ANALYSIS OF ECONOMIC GROWTH AND PUBLIC FINAL CONSUMPTION
EXPENDITURES BY USING STRUCTURAL BREAKS AND ARDL COINTEGRATION
METHODS****ABSTRACT**

Economic growth is important for increasing and improving a country's level of prosperity. States attach importance to economic growth and development to increase the prosperity and wealth of their countries and solve their problems. The impact of macroeconomic indicators on economic growth varies according to the structure, characteristics, and management structures of countries. This study examines the relationship between economic growth and public final consumption expenditures using 1961-2019 annual economic data. Bai-Perron structural fracture analysis results show that structural changes occurred in the Turkish economy during the research period. In our research, no findings were

* Adıyaman Üniversitesi, Besni Meslek Yüksekokulu, Bankacılık ve Sigortacılık Bölümü, Adıyaman/ Türkiye. E-mail: malbayrak@adiyaman.edu.tr

Makale Geçmişi/Article History

Başvuru Tarihi / Date of Application : 05 Mart / March 2021

Düzeltilme Tarihi / Revision Date : 15 Mayıs / May 2021

Kabul Tarihi / Acceptance Date : 06 Haziran / June 2021

supporting Keynesian Theory and Wagner's Law. According to the results of the ARDL cointegration analysis, there is a long and short-term negative relationship between economic growth and public expenditures. Furthermore, the findings suggest that economic growth is affected by the structural break. This result shows that precautions should be taken depending on the causes of structural breaks.

Keywords: *Economic Growth, Public Expenditures, Structural Break, ARDL Analysis, Cointegration.*

JEL Codes: *E62, H50, O40*

1. GİRİŞ

Bir ülkede ekonomik, sosyal ve politik kalkınmanın yanısıra, gelir ve refahın artırılması büyük ölçüde ekonomik büyümeyle ilişkilidir. Güçlü ve sürdürülebilir büyüme özelliğine sahip olan ülkeler, ekonomik büyüme sayesinde yoksulluk düzeylerini azaltmada başarılı olmaktadır. Ayrıca ülkeler, ekonomik büyümenin etkisi ile demokratik ve siyasi istikrarlarını güçlendirebilmekte, doğal ortamlarının kalitesini iyileştirebilmekte, suç ve şiddet olaylarını azaltmada başarıyı yakalayabilmektedir. Bununla birlikte, büyüme, ekonomik yapı ve sistemde var olan tüm sorunların çözüm kaynağı olarak görülmemelidir. Ekonomik büyümenin sağlanması için kamu programlarının uygulanması da hedeflere ulaşma ve sorunların çözümünde büyük kolaylıklar sağlamaktadır (Loayza ve Soto, 2002:1).

Makroekonomik göstergeler içerisinde ekonomik büyüme kadar önemli görülen ve tartışılan konulardan birisi de kamu harcamalarıdır. Kamu harcamaları, ikinci dünya savaşından sonra, ülkelerin gelişmişlik düzeyinin artması ve sosyal harcamalarda meydana gelen artışa bağlı olarak yükselmektedir. Kamu harcamalarının trendde artması, artışın nedenlerinin ve ekonomide meydana getirdiği etkilerin araştırılmasının en önemli nedenlerinden birisidir (Karaş, 2018:203).

Alman ekonomist Wagner (1883), 19. yüzyılda farklı yapı ve özelliklere sahip ülkeler üzerinde yaptığı araştırma bulgularına dayanarak kamu harcamalarının sürekli artış eğiliminde olduğu görüşünü savunmuştur. Wagner'e göre, kamu harcamalarındaki artış, devletin ekonomik ve sosyal alandaki rolünün değişmesinden kaynaklanmaktadır. Toplumda sosyal ilerlemeyle ortaya çıkan baskılar, kamu ve özel sektör yapısının ekonomideki ağırlığında zamanla değişikliğe yol açmaktadır. Özetle, Wagner hipotezine göre, ekonomik gelişme kamu harcamalarının artışı nedenidir. Bu artış, devletin idari ve güvenlik görevlerini daha etkin bir şekilde yerine getirmesinden ve hukuk sisteminin eskisinden daha önemli hale gelmesinden kaynaklanmaktadır (Sancar, 2012: 4).

Kamu harcamalarındaki artışı açıklayan ilk teori olma özelliğine sahip olan Wagner Kanunu ve 1930'lu yıllarda kamu harcamalarının ekonomik büyümeyi pozitif etkilediğini savunan Keynesyen Teorinin geçerliliği, iktisatçıların önemle ve titizlikle üzerinde durduğu ve araştırdığı konular arasındadır. Her iki teorinin kamu harcamaları ile ekonomik büyüme arasındaki ilişkiye bakış tarzı değişiktir. Wagner kanunu kamu harcamalarını içsel, Keynesyen teori ise dışsal bir değişken olarak görmektedir (Abdiyeva ve Çetintaş, 2017:20). Keynes'e göre kamu harcamalarının artması, ekonomik

büyümenin temel koşuludur. Ayrıca Keynes, toplam talebin uyarılması ile kamu harcamalarının artırılabilirliğini savunmuştur. Keynes, kısa dönemde ekonomik büyümeyi ve dalgalanmaları kontrol etmek için kamu harcamalarını önemli bir politika aracı olarak görmekte ve kamu harcamalarını ekonomik büyümenin nedeni olarak kabul etmektedir (Gül ve Yavuz, 2011:75).

Kamu harcamaları konusunda önemli bir yaklaşım da Peacock ve Wiseman tarafından savunulan “Sıçrama Tezi”dir. Bu yaklaşıma göre, iktisadi ve sosyal krizlerin arttığı süreçte devlet kamu harcamalarını artırmaktadır. Ancak, normal döneme geçiş sözkonusu olduğunda vergiler eski seviyesine dönmemektedir. Kamu harcamalarının trendi ise Wagner’in belirttiğinin aksine düz olarak değil, kesikli sıçramalar şeklinde gerçekleşmektedir (Kaya, 2006:31).

Kamu harcamaları üzerinde yapılan araştırmalar, çoğunlukla Wagner yasası ve Keynesyen hipotezine odaklanmıştır. Ülkeler düzeyinde yapılan araştırmalarla her iki teorinin geçerliliği incelenmiştir. Uygulamada Keynesyen görüşün baskınlığını hissettirmesine rağmen, Wagner Yasası da popülerliğini sürdürmektedir. Politika ekseninde Keynesyen ve Wagner Yasası makroekonomik politikaların oluşturulmasında ve uygulanmasında hala önemini korumaktadır. Günümüze kadar Keynes ve Wagner yaklaşımları çerçevesinde sürdürülen araştırmalardan farklı sonuçlar elde edilmiştir. Bazı araştırma sonuçları Keynes’i desteklerken, bazı çalışmalardan da Wagner hipotezini destekleyen bulgulara ulaşılmıştır. Bunun yanında her iki tezi doğrulayan ya da dışlayan bulgulara da ulaşılmıştır.

Bu çalışmada ekonomik büyüme ile kamu nihai tüketim harcamaları arasındaki ilişki yapısal kırılma ve eşbütünleşme ilişkisi çerçevesinde incelenmiştir. Araştırmadan elde edilen bulguların politika uygulayıcılar için yararlı olacağı düşünülmektedir. Çalışmada kamu harcamalarından ekonomik büyümeye uzanan nedenselliğe ulaşılmaması durumunda, kamu harcamaları ekonomik büyümenin faktörü olarak kullanılabilir. Diğer taraftan, GSYİH’den kamu harcamalarına doğru tek yönlü nedensellik bulgularına ulaşılmaması ve ekonomik büyümenin hızlandırılmasını sağlamak amacıyla, kaynakların etkin ve verimli kullanılması, kaynak tahsisatında etkinliğin sağlanması mümkün olabilir. Bu çalışmada, makroekonomik değişkenlerin kırılma dikkate alınarak öncelikle Bai-Perron çoklu kırılma testi uygulanmış, makroekonomik düzeyde Türkiye’nin yapısal değişimlerden etkilendiği kırılma tarihlerinin belirlenmesi hedeflenmiştir. Politika uygulayıcılar açısından değerlendirildiğinde kırılma tarihlerinin belirlenmesi sebep-sonuç çerçevesinde alınacak karar ve uygulanacak ekonomik politikalara yardımcı olabilir.

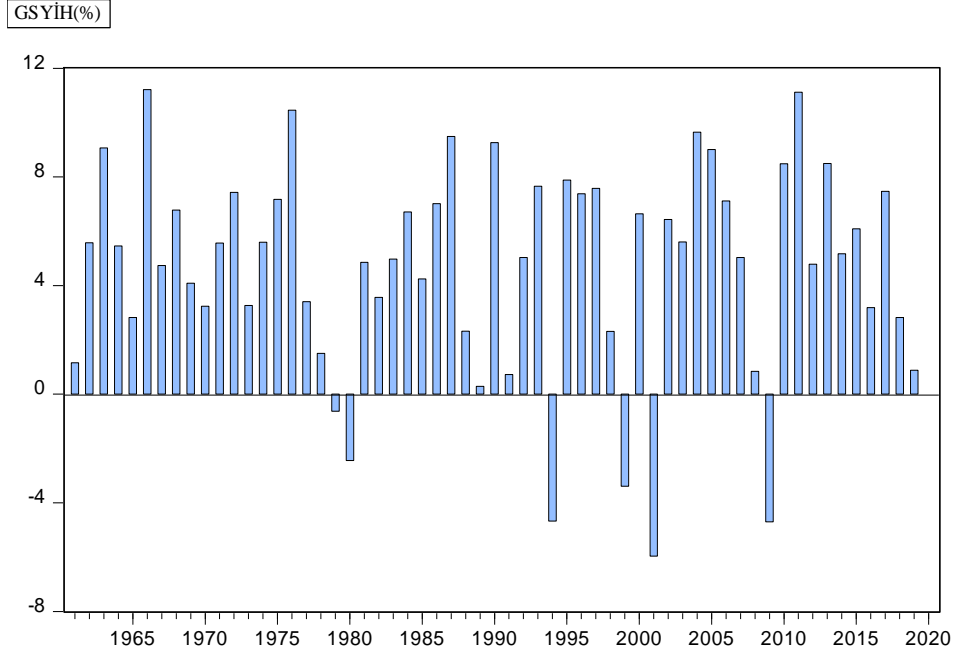
Ekonomik büyüme ve kamu harcamaları ilişkisinin incelendiği bu çalışmanın izleyen bölümleri şu şekilde düzenlenmiştir: İkinci bölümde Türkiye’deki ekonomik büyüme ve kamu harcaması ile ilgili genel durum açıklanmaktadır. Üçüncü bölüm literatür araştırmalarını özetlemektedir. Dördüncü bölümde ekonometrik yöntem anlatılmaktadır. Beşinci bölümde ampirik bulgular sunulmakta ve değerlendirilmektedir. Altıncı bölümde tartışma ve sonuç yer almaktadır.

2. TÜRKİYE’DE EKONOMİK BÜYÜME VE KAMU HARCAMALARI

2.1. Ekonomik Büyüme

İktisat teorisinde ekonomik büyüme kavramı, değer olarak ifade edilen maddi üretimi, GSYİH'nın büyüme oranını veya milli gelirin yıllık artışını ifade eder. Dolayısıyla, ekonomik gelişme miktarları, sadece mal üretimindeki artışla sınırlı kalmayarak, diğer tüm sosyoekonomik süreçleri ve ekonomik faktörlerin ötesindeki etkilerin neden olduğu değişiklikleri de ihtiva eder (İvic, 2015:55). Bu değişiklikler incelendiğinde, Türkiye'de 1961 sonrasında ekonomik büyüme makroekonomik istikrarsızlıklara ve yapısal kırılmalara bağlı olarak dalgalı ve istikrarsız bir seyir izlemektedir (Şekil 1).

Şekil 1. Yıllara Göre Türkiye'de Ekonomik Büyüme (1961-2019)



Kaynak: Worldbank, Data Statistics.

Türkiye ekonomisinde 1960 sonrasında en iyi ekonomik büyüme performansı 1966 yılında 11.21 ve 2011 yılında 11.11 oranlarında gerçekleşmiştir. Belirtilen büyüme oranları haricinde en yüksek büyüme oranları ise 1976 yılında 10.46, 2004 yılında ise 9.64 olarak kaydedilmiştir. Türkiye ekonomisi, iç ve dış gelişmelerin negatif etkisiyle 1979 yılında -0.62, 1980 yılında takriben -2.45, 1994 yılında -4.67, 1999 yılında -3.39, 2001 yılında -5.96 ve 2009 yılında ise -4.70 oranlarında daralmayla karşılaşmıştır. Genel olarak 1960 sonrasında ekonomik büyümedeki istikrar, ülke içi ve dışında meydana gelen ekonomik ve siyasi krizlerden negatif etkilenerek bozulmaktadır.

Türkiye'de ithal ikamesi politikaların uygulandığı 1960-1980 döneminde, 1963 yılından başlayarak 1980 tarihine kadar dört defa beş yıllık kalkınma planı uygulanmıştır. Birinci ve ikinci kalkınma planlarının uygulandığı dönemlerde büyümede başarılı sonuçlar elde edilirken, enflasyon da makul düzeylerde seyretmiştir. Ancak, üçüncü ve dördüncü kalkınma planlarının uygulandığı dönemlerde parasal genişleme, kamu harcamalarındaki artış, enflasyon ve diğer makroekonomik

istikrarsızlıklar da artmıştır. Bunun yanında petrol krizinden sonra ortaya çıkan siyasal istikrarsızlıklar ödemeler bilançosu açıkları ile birlikte dış kaynak ihtiyacını da artırmıştır. (Takım, 2011:173).

Türkiye Ekonomisinde 1980 sonrası makro ekonomik göstergeler doğrultusunda uygulanan neo-liberal iktisat politikaları yatırımlar, fiyat istikrarı, istihdam, kamu kesimi dengesi, nüfus yapısı, dış ticaret ve verimlik ölçütlerine göre değerlendirildiğinde, büyüme hızı 1980 sonrasında artan-azalan bir seyir izlemiştir. Ayrıca, bu dönemde dalgalanmalar da yüksek düzeydedir. Büyüme performansında ortaya çıkan değişikliğin ve dalgalanmaların temelinde sermaye birikiminin azalması, fiyat istikrarsızlığı, sermaye maliyetinin yükselmesi, mali serbestliğin sağlanması ve mali disiplinden uzaklaşma, kamu açıklarının artması ve işsizlik gibi unsurlar yer almaktadır (Cinel, 2018:62).

1990'lı yıllarda ekonomik büyümedeki istikrarsızlığın ardında mali disiplinden uzaklaşma ve kamu kesiminin gereklerine uygun yapısal dönüşümün sağlanmaması gibi gerekçeler bulunmaktadır. Bu durum ekonomik büyüme ve kamu finansmanını, iç ve dış şoklara karşı oldukça hassas ve kırılğan hale getirmiştir. Ekonominin 1990'lı yıllardaki kırılğan yapı, sürdürülebilir yüksek büyümeyi de negatif etkilemiştir (Ay ve Karaçor, 2006:71). Ayrıca, bu dönemde Türk ekonomisinde ticari serbestleşme ve ardından uluslararası finansal liberalleşmeye geçiş yapılırsa da finansal ve reel sektörlerdeki yapısal sorunlar çözümlenememiştir. Bu dönemin en önemli eksikliği finansal bütünleşmenin gerektirdiği kurumsal ve zihinsel dönüşümün sağlanmamış olmasıdır (Yay ve Taştan, 2009: 106).

Türkiye ekonomisi 2000 yılı Kasım ve 2001 Şubat aylarındaki krizlerden negatif etkilenmiştir. ABD'de başlayan ve daha sonra küresel ekonomiyi negatif etkileyen 2008 krizi ise, ekonomik sorunları derinleştirmiştir. Bunun sonucunda da gelişmekte olan ülkeler arasında yer alan Türkiye, dışsal makro ekonomik şokların etkisinden kurtulamayarak krize sürüklenmiştir. 2001 krizi sonrasında, finansal ve ekonomik istikrarın sağlanabilmesi için IMF gözetiminde Güçlü Ekonomiye Geçiş programı başlatılmıştır (Ay ve Karaçor, 2006:71-72).

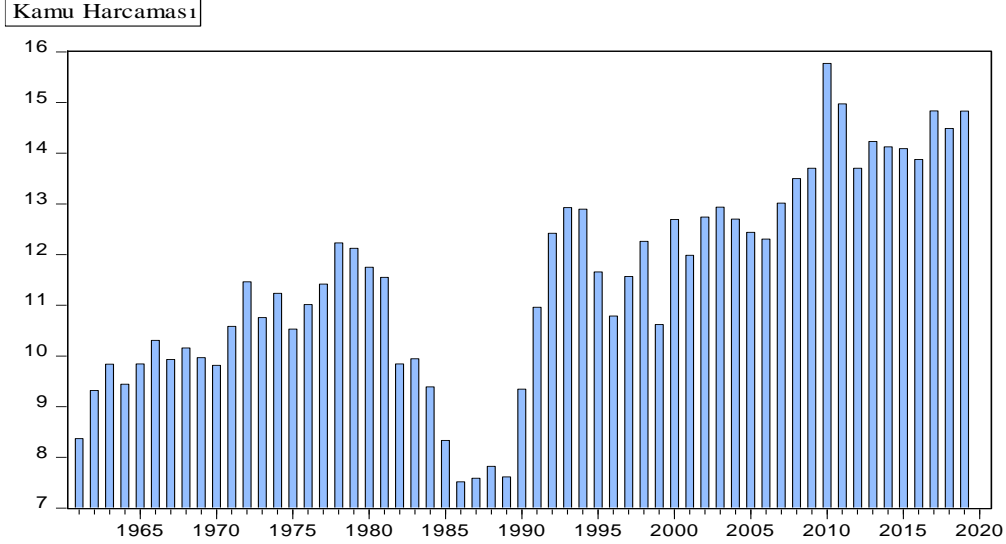
2.2. Türkiye'de Kamu Harcamaları

Kamu harcamaları, dar anlamıyla, devletin amaçlarına uygun olarak yaptığı parasal harcamalarının toplamıdır. Bu tanım, daha çok devlet ve ilgili kuruluşlarının ihtiyacı olan gelirin belirlenmesi bakımından önemlidir. Geniş anlamda ise kamu harcamaları, devletin fonksiyonlarını yerine getirebilmesi için kullandığı tüm kaynakları ve maliyetleri kapsamaktadır (Yılmaz ve Kaya, 2005: 259).

Kamu harcamaları kısa dönemde çarpan mekanizmasıyla, uzun vadede talebi uyarmasıyla ekonomik büyümeyi etkilemektedir. Devletin yaptığı kamu harcamalarının türü ve yapısına göre ortaya çıkan etkiler, ekonomik büyümeyi de çeşitli şekillerde etkilemektedir. Cari ve altyapı yatırım harcamalarının çarpan etkisi de birbirinden farklıdır. Sabit sermaye oluşumunu etkileyen altyapı yatırım harcamaları, cari harcamalarla kıyaslandığında çarpan etkisinin daha fazla olduğu görülmektedir. Bu yüzden sabit sermaye birikiminin hızlandırılmasında vergi teşvikleri ve sübvansiyon gibi teşvik edici

araçlar, maliye politikalarının uygulanmasında önemini korumaktadır (Esener, Darıcı ve Karaca, 2017: 556). Türkiye’de 1961-2019 döneminde GSYİH’nın yüzdesi olarak kamu tüketim harcamaları yıllara göre artış göstermektedir (Şekil 2).

Şekil 2. Türkiye’de GSYİH Yüzdesi Olarak Kamu Tüketim Harcamaları (1961-2019)



Kaynak: Worldbank, Data Statistics.

Türkiye’de en düşük seviyede kamu harcaması 1985 yılında, en yüksek düzeyde kamu harcaması ise 2009 ve 2010 yıllarında gerçekleşmiştir. 1980 sonrasında kamu harcamalarındaki düşüşün nedeni, ihracata dönük büyüme modelinin uygulanma şartları arasında yer alan iç talebin kısılması ve üretim maliyetlerinin düşürülmesi, özel kesimin teşvik edilmesi ve devletin fonksiyonlarının küçültülmesi şeklinde özetlenebilir. Bu süreçte cari ve yatırım harcamaları azalırken, aynı dönem ve sonrasında transfer harcamaları artmıştır. Harcamalardaki artışın en önemli nedeni faiz ödemelerinin, transfer harcamalarının 2/3’ünü kapsamasından kaynaklanmaktadır. 1980’li yıllardan 1990’lı yıllara kadar yatırım harcamalarındaki düşüş devam etmiştir. Bununla birlikte, 1985 sonrasında kamu harcamaları ekonomideki kırılma, kamu yapısında ortaya çıkan istikrarsızlık ve 1991 yılındaki Körfez savaşının etkisiyle yeniden artış göstermiştir (Özügürlü, 2005:88; Ersezer ve Ulutürk:165; Kanca ve Bayrak, 2016:13).

2000 Kasım, 2001 Şubat ve 2008 küresel küresel krizlerinin etkisinin azaltılabilmesi ve iç talebin canlandırılması amacıyla sürdürülen uygulamalar esnasında kamu harcamaları, diğer yıllara göre daha fazla artmıştır. Ayrıca, kamu harcamalarında meydana gelen artışlar, ekseriyetle faiz ödemeleri ve transfer harcamalarından kaynaklanmıştır. Türkiye’nin artan nüfusu, sağlık ve eğitim harcamaları ile jeopolitik ve diğer risklerden kaynaklanan nedenlere bağlı olarak savunma harcamaları ve personel harcamaları artmış ve bu gelişmelerin etkisi sonucunda kamu harcamaları da yükseliş eğilimini sürdürmüştür (Fırat ve Tuğlu, 2019:7).

3. LİTERATÜR İNCELEMESİ

Literatür bulguları, kamu harcamalarının ekonomik büyüme üzerindeki etkisinin açık ve kesin olmadığını göstermektedir. Araştırma bulguları, pozitif veya negatif olarak değişebilmektedir. Hatta bazı çalışmalarda kamu harcamalarının ekonomik büyüme üzerindeki etkini gösteren bulgulara da ulaşamamıştır. Araştırmalar, bazı kamu harcamalarının ekonomik büyümeyi negatif etkilediğini göstermektedir. Bazı harcama türlerinin ise ekonomik büyümeyi pozitif etkilediği gözlemlenmektedir.

Ekonomik büyüme ve kamu harcamaları arasındaki ilişkiyi inceleyerek önemli çalışmalardan birisini literatüre kazandıran Heitger (2001:16), 21 OECD ülkesi üzerinde yaptığı araştırmada kamu harcamalarının ekonomik büyümeyi negatif etkilediğini gösteren bulgulara ulaşmıştır. Yazar çalışmasında, kamu harcamaları yanında türe göre harcamaların da (transferler ve kamu yatırımları hariç), ekonomik büyümeyi negatif etkilediğini gösteren kanıtlarını belgelemiştir. Mali konsolidasyon ve harcama kompozisyonunun ekonomik büyüme üzerindeki etkisini araştıran Gupta vd. (2005), 1990'larda 39 düşük gelirli ülkeden oluşan bir örneklem üzerinden hareket ederek araştırmalarını sürdürmüş ve bulgular, güçlü bütçe pozisyonlarının genellikle hem kısa hem de uzun vadede daha yüksek ekonomik büyüme ile ilişkili olduğunu göstermiştir. Ayrıca araştırma bulguları, harcamaların ücretlere yoğunlaştığı ülkelerde daha düşük büyüme eğiliminin bulunduğunu da ortaya çıkarmıştır. Bunun yanında bulgular, sermaye ve ücret dışı mal ve hizmetlere daha yüksek pay ayıranların, daha hızlı çıktı genişlemesine sahip olduğunu da göstermiştir. Araştırmanın bir diğer önemli bulgusu da başlangıç mali koşullarında mali açıklar ile büyüme arasındaki bağlantı noktasında ilişkinin bulunduğunu göstermesidir.

Kamu harcamalarının ekonomik büyüme üzerindeki etkisini inceleyen araştırmalar, ülkelere göre de sonuçların değiştiğini göstermektedir. Nitekim Gregoriou ve Ghosh (2007) araştırma bulguları, Brezilya gibi ülkelerde cari harcamaların uzun vadeli büyümeyi belirlemede önemli, Sudan gibi ülkelerde ise bu etkinin küçük seviyede olduğunu göstermektedir.

Kamu harcamaları ve ekonomik büyüme üzerinde yapılan araştırmaların bir kısmı daha öncede açıklandığı gibi Wagner Yasası'nı desteklemektedir. Afonso ve Alves (2016) Avusturya, Fransa, Hollanda ve Portekiz gibi ülkeleri kapsayan çalışmalarında uzun vadeli büyüme ve kamu tüketimi arasındaki ilişki de kamu harcamalarının bazı işlevlerinin Wagner Yasasını desteklediğini gösteren bulgulara ulaşmıştır. Araştırma bulguları Hollanda için, çevre korumalı harcamaların ekonomik büyümeyle orantılı olarak arttığını, Fransa için konut ve toplum tesislerinde yapılan harcamaların sözkonusu olduğunu ve Yunanistan için ise iki kamu harcama kaleminin büyümeye birden fazla tepki veren tek ülke olduğunu göstermiştir. Bir başka araştırmayı İtalya örneklemini üzerinden yapan Magazzino da (2011) İtalya'da kamu harcamaları ile GSYİH arasında Wagner Yasasını destekleyen kanıtlara ulaşmıştır. Abdiyeva ve Çetintaş (2017) ise, Wagner kanununun Kırgız ekonomisi için de geçerli olduğunu tespit etmişlerdir.

Bazı çalışmalardan elde edilen sonuçlar Keynesyen görüşü kısmen desteklemektedir. Örneğin Nurudeen ve Usman (2010), Nijerya örneklemini üzerinden sürdürdükleri araştırmalarında kamu

harcamalarının ekonomik büyüme üzerinde anlamlı bir gelişmeye yol açmadığını tespit etmişlerdir. Diğer taraftan bulgular, kamu tarafından oluşturulan sermaye, tekrarlanan harcamalar ve eğitime yönelik harcamaların ekonomiyi negatif etkilediğini göstermektedir. Buna karşılık ulaşım, iletişim ve sağlıkta artan harcamalar ise ekonomiyi pozitif etkilemektedir.

Türkiye üzerinde yapılan araştırmalarda da bulgular arasında netlik sağlanamamıştır. Bazı araştırma sonuçları Wagner Yasası'nın Türkiye'de geçerli olduğunu göstermektedir Selen ve Eryiğit (2009) ile Uzuner vd. (2017) araştırmalarından Wagner Yasasını destekleyen bulgularına ulaşılmıştır. Karaş (2020) ise, BRICS ülkeleri ile Türkiye üzerinde yaptığı daha kapsamlı bir araştırmada aynı bulgulara ulaşmıştır. Tulumce ve Zeren (2017) tarafından yapılan araştırmadan elde edilen sonuçlar ise toplam harcamalar ve transfer harcamaları için Keynes ve Wagner yaklaşımlarının geçerli olduğunu göstermiştir. Yılgör vd. (2018) tarafından yapılan çalışmada ise kamu harcamalarının ekonomiyi uzun dönemde negatif ve kısa dönemde ise pozitif etkilediği bulgularına ulaşılmıştır.

Bazı araştırmalarda da Wagner Yasası ve Keynesyen görüşü destekleyen kanıtlara ulaşılamamıştır. Örneğin, Sancar (2012) tarafından, Türkiye örneklemini üzerinde yapılan bir araştırmada, ekonomik kriz süreci ve sonrasında uygulanan maliye politikaları nedeniyle kamu harcamalarının zayıfladığı belirlenirken, kamu harcamaları ve ekonomik büyüme arasındaki ilişkiyi açıklayan bulgulara rastlanmamıştır. Araştırmada Wagner Yasası ve Keynesyen hipotez lehine herhangi bir bulgu elde edilememiştir.

Kamu harcamaları ve ekonomik büyüme ilişkisinin yanısıra kamu harcamalarının verimliliğini araştıran çalışmalar, yolsuzlukların kamu harcamalarının verimliliğini negative etkilediğini göstermektedir. Örneğin Malyniak vd. (2019) tarafından 166 ülke örneklemini üzerinde yapılan araştırmadan sağlanan sonuçlar, yolsuzluk algılamalarındaki bir birimlik artışın (yolsuzluğun azalması), kamu harcamalarının etkili olmasında basit doğrusal regresyon modeline göre 0,931 birim, çoklu regresyon modeline göre ise 0,807 birimlik marjinal artışa yol açmaktadır. Ayrıca bulgular, yolsuzluğun kamu harcamaları üzerindeki etkisinin bir ülkedeki demokrasi düzeyine bağlı olarak da değiştiğini göstermektedir. Düşük demokrasi düzeyine sahip ülkelerde, yolsuzluğun bir birim azalması kamu harcamalarının etkinliğini 0,923 birim artırırken, yüksek demokrasi düzeyine sahip ülkelerde yolsuzluğun benzer şekilde azalması, kamu harcama verimliliğini yalnızca 0,701 birim artırmaktadır.

Kamu tüketim harcamalarının ekonomik büyüme üzerindeki etkisinin araştırıldığı çalışmalar pozitif yönlü bulgulara işaret etmektedir. Alper vd. (2018), gelişmekte olan ülkeler üzerinde yaptıkları araştırmada kamu tüketim harcamalarının ekonomik büyüme üzerindeki etkisinin pozitif olduğunu gösteren bulgulara ulaşmışlardır. Araştırma sonuçlarına göre, tüketim harcamalarındaki %1'lik artış, ekonomik büyümeyi %0.41 oranında artırmaktadır. Ayrıca bulgular, yatırım harcamalarındaki %1'lik bir artışın, ekonomik büyüme üzerinde %0.25 artış etkisinin bulunduğunu da göstermiştir. Portföy yatırımlarındaki artışın ekonomik büyüme üzerindeki etkisi pozitif olsa da önemsiz seviyededir. Diğer taraftan bulgular, işsizlik oranlarındaki artışın ekonomik büyümeyi negatif etkilediğini de

göstermektedir. Üzerinde durulması gereken konulardan birisi de kamu harcamaları ile ekonomik büyüme arasındaki etkileşimde ülkelerin rejim yapılarının da etkili olabileceğinin değerlendirilmesidir. Mesela, Shonchoy (2010) tarafından yapılan bir araştırmada, ekonominin hacmi ile kamu harcamaları arasındaki ilişkinin negatif olduğu ve askeri diktatörlük altında kamu harcamalarının da önemli ölçüde azaldığı görülmektedir.

Literatür çalışmaları ekonomik büyüme ve kamu harcamaları arasındaki ilişkiyi açıklayan model tahminlerinden elde edilen bulguların farklı sonuçlar sunması, belirsizliğe yol açmaktadır. Bu durum yapılan araştırmaların zaman, dönem ve ülkelerin farklı özellikleri, rejimleri ya da gelişmişlik yapısına göre yorumlanması ve değerlendirilmesi gerektiğini göstermektedir. Bu nedenle de Keynes ya da Wagner Yasasını destekleyen bulguların değerlendirilmesinde araştırmaların yapısı ve diğer özellikleri de dikkate alınmalıdır. Son olarak kamu harcamalarının ekonomik büyüme üzerindeki etkisinin ülkelerde görülen yolsuzluk düzeyleri ile de bağlantılı olduğu dikkate alındığında, yolsuzluk sorununun da çözüme kavuşturulması gereken önemli bir problem olduğu ortaya çıkmaktadır. Ayrıca, ülkelerdeki demokrasi düzeyine bağlı olarak kamu harcamalarının ekonomik büyüme üzerindeki etkisinin farklılık göstermesi, ülkelerin demokratik yapısına bağlı olarak kamu harcamalarının ekonomik büyüme üzerindeki etkisinin değişebileceğini göstermektedir.

4. EKONOMETRİK YÖNTEM, MODEL VE VERİSETİ

Türkiye'deki kamu harcamaları ve ekonomik büyüme arasındaki ilişkinin belirlenmesinde belirli dönemler dahilinde incelemenin yapıldığı ve farklı bulgulara ulaşıldığı görülmektedir. Bu çalışmada önceki araştırmalardan farklı olarak daha geniş bir veriseti kullanılmış (N=59) ve 1961-2019 dönemine ait verilerle ekonomik büyüme ve kamu nihai tüketim harcamaları arasındaki ilişki incelenmiştir. Modele ilişkin oluşturulan denklem ise aşağıdaki gibidir:

$$GDP = \alpha + B_1 GC_{i,t} + u_{it}$$

Modelde GDP, bağımlı değişkeni gösterir ve GSYİH'daki yıllık yüzde değişimi ve büyümeyi ifade eder. GC, Genel kamu nihai tüketim harcamalarını gösterir ve toplamlar 2010 cari ABD dolarına dayanmaktadır. Araştırmada GC serisinin logaritması alınmıştır. Analiz kapsamındaki veriler Dünya Bankası veri tabanından elde edilmiştir. Araştırmada ekonomik büyüme ile kamu nihai tüketim harcamaları arasında uzun ve kısa dönemde ilişkinin bulunması beklenmektedir.

Çalışmada öncelikle analizin yapılabilesinin temel koşulu olan serilerin durağan olup olmadığı ADF ve PP birim kök testleriyle incelenmiştir. Araştırmada makroekonomik serilerin kırılmalılığı dikkate alınmış, yapısal kırılma etkilerinin gözardı edilemeyeceği düşünülerek Bai-Perron yapısal kırılma testi uygulanmıştır. Birim kök testlerinin yapılmasında serilerin durağanlığının tespit edilmesi eşbütünleşme analizinin yapılabileceğini göstermektedir. Bu nedenle zaman serilerinin ön şartı olarak kabul edilen serilerin durağanlık şartının gerçekleşmesinden sonra eşbütünleşme analizine geçilmiş ve ekonomik büyüme ile kamu harcamaları arasındaki ilişki ARDL yaklaşımıyla incelenmiştir.

5. AMPİRİK BULGULAR

Yapısal kırılma ve eşbütünleşme testi süreci, uygun ekonometrik model tahmin edilerek başlatılmalıdır. Model katsayılarının tahmini, değişkenlerin durağan olmasını gerektirir. Araştırmada öncelikle Augmented Dickey-Fuller (ADF) ve testin tamamlayıcısı olarak kabul edilen Philips Perron birim kök testi (PP), durağanlık alternatifine karşı birim kökün sıfır hipotezini test etmek amacıyla uygulanmıştır.

Tablo 1. ADF-PP Birim Kök Testi Sonuçları (1961-2019)

		ADF		PP	
Düzye I(0)		EG	GC	EG	GC
Sabitli	t- İstatistik	-7.4715	-1.5031	-7.4713	-1.6428
	Olasılık	0.0000***	0.5251	0.0000***	0.4546
Sabitli-Trendli	t- İstatistik	-7.4311	-2.3109	-7.4307	-2.5790
	Olasılık	0.0000***	0.4214	0.0000***	0.2911
Birincil Fark I(1)		d(EG)	d(GC)	d(EG)	d(GC)
Sabitli	t- İstatistik	-8.6672	-7.6176	-25.0731	-7.6165
	Olasılık	0.0000***	0.0000***	0.0001***	0.0000***
Sabitli-Trendli	t- İstatistik	-8.5848	-7.5539	-24.3492	-7.5539
	Olasılık	0.0000***	0.0000***	0.0001***	0.0000***

a) (***) %1 düzeyinde, (**) %5 düzeyinde; (*) %10 düzeyinde anlamlı olduğunu göstermektedir.

b) Gecikme uzunluğu Akaike (AIC) Bilgi kriterine göre belirlenmiştir.

ADF ve PP birim kök testinden elde edilen sonuçlara göre ekonomik büyümeyi gösteren EG serisi düzeyde durağanlık şartı sağlarken, kamu harcamalarını temsil eden GC serisi birincil farkta %1 anlamlılık düzeyinde durağanlık şartını yerine getirmiştir (Tablo 1). Bu sonuç, araştırmamızda ARDL eşbütünleşme analizinin yapılması için gerekli koşulun oluştuğunu göstermektedir.

5.1. Bai-Perron Yapısal Kırılma Testi

Çalışmamızda Türkiye ekonomisinin kırılma noktası dikkate alınarak Bai-Perron yapısal kırılma testi uygulanmıştır. Bai ve Perron (2003), yaptığı simülasyon çalışma sonuçlarına bağlı olarak, hatalarda otokorelasyonun olmaması durumunda BIC ve LWZ sonuçlarının güvenilir olacağını belirtmişlerdir. Hatalarda otokorelasyonun bulunması durumunda da testlerin gerçek değerinin üzerinde olacağını belirtmişlerdir. Bai-Perron tarafından önerilen yöntemde kırılmaların ardışık tahminleri yapılmaktadır. Yapısal kırılmanın belirlenmesi şu nedenlerle önemlidir: Birincisi, bir modelin kesin tahminlerini ve tahminini oluşturma perspektifinden, yapısal kırılmaların belirlenmesi son derece önemlidir. İkincisi, makroekonomik göstergelerdeki yapısal kırılmalar gözardı edilemez. Aksi takdirde yanıltıcı sonuçlara ve kötü politika önerilerine yol açabilir. Üçüncüsü ise testin birden fazla kırılma noktasını tanımlama özelliğine sahip olmasıdır.

Yapısal kırılma testi uygulanırken çalışmamızda maksimum kırılma sayısı 5, kırılma yüzdesi 15 ve sıralı testler için anlamlılık seviyesi 0,05 olarak uygulanmıştır.

Bai-Perron ölçeklendirilmiş ve ağırlıklı maksimize edilmiş istatistiklerin uygulanmasından elde edilen sonuçlar, farklı sayıda kesme noktasının bulunduğunu göstermektedir. UDmax değerleri 2 kesme noktasının hipotezi 3 kesme noktası lehine, WDmax değerlerine göre de 4 kesme noktasının hipotezi, 5 kesme noktası lehine reddedilmektedir (Tablo 2)

Tablo 2. UDmax ve WDmax Test İstatistiği ile Belirlenen Test Sonuçları

Kırılma	Ölçeklendirilmiş F İstatistiği	Ağırlıklı F İstatistiği	BP Kritik Değeri	Kırılma Tarihleri
1 *	86.23889	86.23889	8.58	1998
2 *	102.5978	121.9237	7.22	1992, 2008
3 *	105.2491	151.5163	5.96	1983, 1991, 2008
4 *	104.513	179.7037	4.99	1971, 1982, 1991, 2008
5 *	93.1049	204.3069	3.91	1971, 1982, 1991, 2000, 2009
UDMax*	105.2491	UDMax Kritik Değeri**	8.88	
WDMax*	204.3069	WDMax Kritik Değeri **	9.91	
Sıralı F istatistiği ile belirlenen kırılma sayısı			:5	
Anlamli F istatistiği ile belirlenen en büyük kırılma sayısı			:5	
UDmax ile belirlenen kırılma sayısı			:3	
WDmax ile belirlenen kırılma sayısı			:5	

* 0.05 düzeyinde anlamlı, ** Bai – Perron (Ekonometrik Journal, 2003) kritik değerleri.

Bai-Perron yapısal kırılma testi ile belirlenen 1971 ve sonrası yıllar dünya ekonomisi açısından çeşitli istikrarsızlıkların engellenemediği, İkinci Dünya Savaşından sonra meydana gelen refah ile genişleme döneminin geride kaldığı yıllardır. Yapısal kırılmada özellikle politik istikrarsızlıkların etkili olduğu görülürken, ekonomik göstergelerdeki negatif seyirde yapısal kırılmayı tetiklemiştir. Bu nedenlere bağlı olarak, 10 Ağustos 1970’de hükümet kararıyla %40 oranında Türkiye Cumhuriyeti’nin üçüncü büyük devalüasyonu meydana gelmiş ve 12 Mart 1971 muhtırası da yapısal kırılmaya etki etmiştir. Nitekim, muhtıra sonrasında 30 aylık ara rejim dönemine geçilmiş ve ilerleyen süreçte meydana gelen başarısızlıklar sonucunda ekonomik, politik ve sosyal çalkantılar da giderek artmıştır (Öz, 2018: 386).

Yapısal kırılma testi ile belirlenen 1982 yılında “Bankerler Krizi” meydana gelmiştir. Bu kriz Türkiye’nin yaşadığı ilk finansal kriz niteliğine sahip olarak tarihe geçmiştir. Bankerler krizi, serbest faiz politikası ile birlikte banker iflaslarının, bireysel bankacılık uygulamaları ile yönetim tarzlarının birleşmesinin bir sonucu olarak ortaya çıkmış ve etkisini göstermiştir. 1980’de başlayan liberalleşme sürecinin ilk uygulaması olarak 1 Temmuz 1980’de kredi ve mevduat faizleri serbest bırakılmış ve bankalara da mevduat sertifikası çıkarma izni verilmiştir. Faizlerin serbest bırakılmasıyla banka ve bankerler arasında faiz oranlarının yükseltilmesi yarışı başlamıştır. Mevduat ve kredi faizleri ise hızla yükselişini sürdürmüştür. Yıllık enflasyon oranı %30-40 dolaylarında iken, aylık %10-12 faiz oranları uygulanmıştır. Bu süreçte bazı bankalar kapanırken, bir kısmı da kamu bankalarına devredilmiştir. Krizin maliyeti GSMH’nin %2.5’ine ulaşmıştır. Bankerler krizinden sonra 1983 yılında Merkez Bankası nezdinde TMSF uygulamasına başlanmıştır (Akdogu, 2012: 194; Kale ve Eken, 2017:15). 1982 yılının bir diğer dikkat çeken önemli özelliği de 1982 Anayasası’nın kabul edilerek uygulamaya girmiş olmasıdır.

1991 sonrası makroekonomik göstergelerin bozulduğu ve kayıp yıllar olarak nitelendirildiği dönemdir. 2000 yılı ise Kasım ayında meydana gelen ekonomik krize işaret etmektedir. Özellikle Kasım'da krizin derinleşmesiyle Türkiye'de, IMF destekli ve döviz kuru çıpasına dayalı program çerçevesinde bir dizi yapısal reform belirlenmiş ve özelleştirme uygulamalarının sürdürülmesi hedeflenmiştir. Program hedefleri, sonraki süreçte olumlu etkiler yapsa da 2001 Şubat ayında meydana gelen siyasi kriz, ekonomik krizi tetiklemiş ve Türkiye daha büyük bir krizle karşılaşmıştır (Güloğlu ve Altunoğlu, 2002:127-130).

Bai-Perron yapısal kırılma değerlerine göre belirlenen 2009 yılı ise küresel ekonomik krizin etkisini global seviyede hissettirdiği bir tarihe işaret etmektedir. Küresel düzeyde meydana gelen 2008 krizinin Türkiye ekonomisini önemli seviyede negatif etkilediği görülmektedir. Kriz etkisiyle Türkiye'de ekonomik hedeflere ulaşılammış ve 2009 yılında -4.9 oranında ekonomide daralma meydana gelmiştir. 2010 ve 2011 yıllarında süreklilik göstermeyen büyüme hızlarına ulaşılırken işsizlik, cari açık, enflasyonda artışlar devam etmiştir. İç ve dış talebi dengelemeye yönelik uygulanan politikalarla 2012 ve 2013 yıllarındaki büyüme hızında da önemli oranlarda düşüşler görülmüştür (Cinel, 2018:60).

5.2. Eşbütünleşme Testi

Araştırma birim kök testleriyle durağanlığın sağlanması ve Bai-Perron çoklu yapısal kırılma testi ile yapısal kırılmanın belirlenmesinden sonra ARDL eşbütünleşme analiziyle sürdürülmüştür. ARDL sınır testi yaklaşımı, çalışmanın bağımlı ve bağımsız değişkenleri arasındaki uzun ve kısa dönem ilişkisini araştırmak amacıyla kullanılmaktadır. Pesaran vd. (2001) tarafından geliştirilen Otoresif Dağıtılmış Gecikme (ARDL) eşbütünleşme yöntemi, I (0) ve I (1) serilerinin durağan karışımına sahip değişkenleri incelemek amacıyla uygulanmaktadır. ARDL modeli diğer eşbütünleşme modellerine göre üstündür ve küçük örneklerde güvenilir sonuçlar sağlamaktadır. İçsellik problemi, değişkenlerin gecikmeleri alınarak dinamik çözümlenmeye katkıda bulunmaktadır. Engle-Granger ve Johansen eşbütünleşme testleri ise, farklı değişken gecikmelerini dikkate almamaktadır.

ARDL sınır testi yaklaşımının uygulanması için uygun gecikme uzunluğunun belirlenmesi gerekir. Bu nedenle Akaike Bilgi Kriteri (AIC) doğrultusunda uygun model belirlenmiştir (Şekil 3). Model seçiminin belirlenmesinden sonra tespit edilen sınır test sonuçları için F-İstatistik sınır değeri 6.200613 olarak hesaplanmış, kritik değerler ile mukayese edilerek tüm anlamlılık düzeylerinde H_0 hipotezi reddedilmiş ve H_1 hipotezi kabul edilmiştir.

Tablo 3. ARDL Sınır Testi Sonuçları (1961-2019)

F-Bounds Testi	H_0: Eşbütünleşme ilişkisi yoktur
-----------------------	---

Test İstatistiği	Değer	Anlamlılık Düzeyi.	I(0)	I(1)
Model	(2.2.0.2.2.1.2)		Asimptotik: n=1000	
F İstatistiği	6.200613	10%	2.12	3.23
K	6	5%	2.45	3.61
M	4	2.5%	2.75	3.99
		1%	3.15	4.43

ARDL eşbütünleşme testi bulguları, seriler arasında uzun dönem eş-bütünleşme ilişkisinin varlığını göstermektedir. Buna göre kamu nihai tüketim harcamalarının ekonomik büyüme üzerindeki etkisi uzun dönemde negatif ve istatistiksel olarak anlamlıdır. Bai-Perron testi ile belirlenen yapısal kırılma tarihlerinden 1971 yılı istatistiksel olarak anlamlı bulunmamıştır (Tablo 4).

Tablo 4. Eşbütünleşme İlişkisi Uzun ve Kısa Dönem Tahmin Sonuçları (1961-2019)

Uzun Dönem Tahmin Sonuçları				
Değişken	Katsayı	Standart Hata	t-İstatistik	Olasılık
LNGC	-2.883934	0.983285	-2.932957	0.0056
K71	2.376688	1.884942	1.260882	0.2148
K82	-8.452047	3.223817	-2.621752	0.0124
K91	8.874261	3.792206	2.340132	0.0245
K20	4.513470	1.741039	2.592401	0.0133
K09	4.270814	2.096327	2.037284	0.0484
Kısa Dönem Tahmin Sonuçları				
Variable	Coefficient	Std. Error	t-Statistic	Prob.
C	38.59891	5.541983	6.964818	0.0000
D(EG(-1))	0.189440	0.114394	1.656029	0.1057
D(LNGC)	-0.387075	0.591671	-0.654207	0.5168
D(LNGC(-1))	-1.568149	0.671405	-2.335623	0.0247
D(K82)	-6.527581	3.204067	-2.037280	0.0484
D(K91)	13.38733	3.573778	3.745987	0.0006
D(K20)	-4.891002	3.323043	-1.471844	0.1491
D(K09)	7.528587	3.205965	2.348306	0.0240
CointEq(-1)	-1.118321	0.158025	-7.076855	0.0000

Diğer taraftan 1982 yılının uzun dönemdeki yapısal kırılma etkisi uzun dönemde negatif ve istatistiksel olarak anlamlıdır. Bunun yanında 1991, 2000 ve 2009 yıllarında belirlenen yapısal kırılma etkisi ise katsayı olarak pozitif ve istatistiksel anlamlılık düzeyine sahiptir.

Model tahmin sonuçları değerlendirilirken hata düzeltme parametresinin istatistiksel olarak anlamlı ve katsayı değerlerinin ise negatif olması gerekir. Hata düzeltme modeli sınama sonuçları değerlendirildiğinde katsayı değeri -1.11 ve olasılık değeri ise % 1 önem düzeyinde istatistiksel olarak anlamlı bulunmuştur. Bu sonuç, uzun dönem tahmin sonuçlarının tutarlı olduğuna, hata düzeltme mekanizmasının çalıştığına ve meydana gelen denge sapmalarının uzun dönemde dengeye geleceğine işaret etmektedir. Model tahmin sonuçlarına göre katsayı değerinin -1.11 olması ve olasılık değerinin istatistiksel olarak anlamlı bulunması, hata düzeltme mekanizmasının çalıştığını göstermektedir. Bu sonuç, bir dönemde meydana gelen dengesizlik ve sisteme giren şok etkisinin $1/1.11 = 0.90$ dönem sonra ortadan kalkacağına işaret etmektedir. Kısa dönem tahmin sonuçlarına göre kamu harcamalarının ekonomik büyüme üzerindeki etkisi katsayı olarak negatif ve anlamlı iken istatistiksel olarak anlamsız; bir

gecikmede ise istatikselsel olarak anlamlıdır. Yapısal kırılmaların ekonomik büyüme üzerindeki etkisi incelendiğinde 2000 yılı katsayısının negatif ve önemsiz seviyede olduğu görülmektedir. 1982 yılı için katsayı ve gecikmeli değerleri negatif ve istatikselsel olarak anlamlı bulunmuştur. Diğer taraftan 1991 ve 2009 yılları için yapısal kırılma katsayısı ve gecikmeli değerleri ise pozitif ve istatikselsel olarak anlamlıdır.

5.3. Spesifikasyon Tanı ve Doğrulama Testleri

Ekonometrik tahmin sonuçlarının sağlamlığı ve kararlılığını test etmek amacıyla model spesifikasyonuna bazı teşhis testleri (diagnostik test) uygulanır. Modelden elde edilen sonuçların uygunluğunu ve güvenilirliğini belirlemek amacıyla bazı tanılama testleri yapılmıştır (Tablo 5).

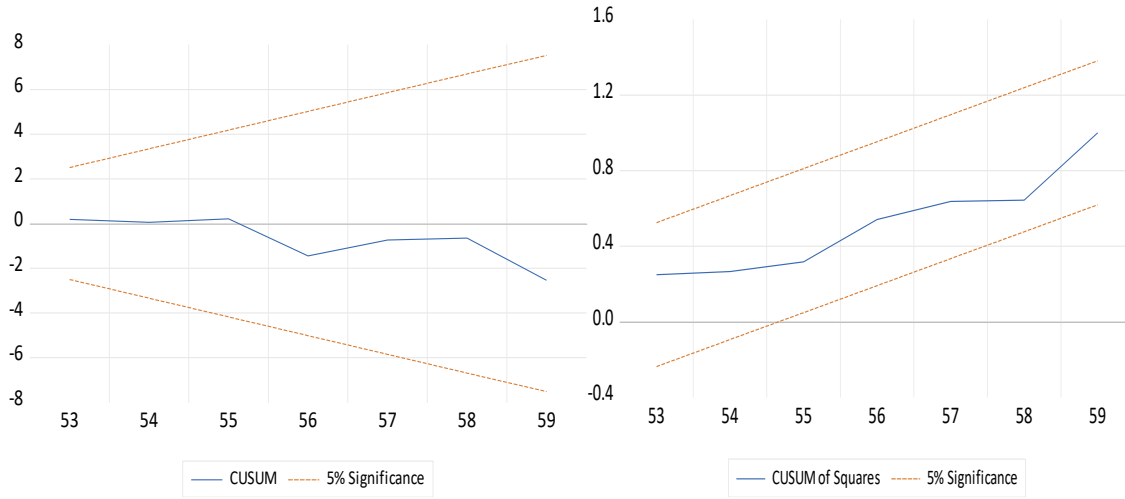
Tablo 5: Tanısal ve Doğrulama Test Sonuçları

R ²	0.773225	X ² _{BGS}	0.545754 (0.5840)
Düzeltilmiş R ²	0.717792	X ² _{BPG}	1.806444 (0.0635)
F İstatistik Değeri ve Olasılık	13.94863 (0.000000)	X ² _{JB}	9115375 (0.591697)
DW	2.066420	X ² _{Ramsey}	0.3825

Model için Akaike Bilgi Kriterine göre belirlenen uygun gecikme sayıları (4.765595) doğrultusunda ARDL (2, 2, 0, 2, 2, 1, 2) modelinin tanısal test sonuçları elde edilmiş ve tabloda sunulmuştur. Breusch-Godfrey sınaması sonucunda LM gecikmesi ölçütleri ve gecikme değerlerine göre elde edilen test sonuçları, modelde oto korelasyon (seri korelasyon) probleminin bulunmadığını göstermektedir. Modelde değişen varyans sorununun varlığı Breusch-Pagan-Godfrey Değişen Varyans Testi ile sınanmış ve bu testte her iki durumda da $p > 0,05$ olduğundan H_0 hipotezi kabul edilmiştir. Ayrıca, Jarque-Bera test sonucu ile hata terimlerinin normal dağılıma sahip olduğu gözlemlenmiştir. Bunun yanında Ramsey Reset test sonuçları da modelin uygun olduğunu ve herhangi bir sorunun bulunmadığını göstermektedir.

ARDL yöntemi için parametrelerin kararlılığının ölçülmesi amacıyla CUSUM ve CUSUM-Q testi yapılmıştır. CUSUM ve CUSUMQ testlerinden elde edilen model sonuçları %5 anlamlılık düzeylerinde hem CUSUM hem de CUSUMQ'nun çizimlerinin sınırlar içinde bulunması nedeniyle, araştırma dönemindeki tahmini parametrelerin sabitliğini göstermekte olup, herhangi bir sorunun bulunmadığına işaret etmektedir (Şekil 4).

Şekil 4. CUSUM ve CUSUMQ Parametre Dengesi Analizi Sonuçları



6. TARTIŞMA VE SONUÇ

Kamu harcamalarındaki sürekli artış ve ekonomik büyüme ile arasındaki ilişki uzun bir süreye bağlı olarak akademik ve politik çevrelerin tartıştığı konulardan birisidir. Tartışmaların odağında yer alan konulardan birisi de Keynesyen teori ve Wagner Yasasının geçerliliğidir. Diğer taraftan literatür bulguları, kamu harcamaları ile ekonomik büyüme arasındaki ilişkinin açık ve net olmadığını da göstermektedir. Bir diğer hususta kamu harcamaları ile ekonomik büyüme arasındaki ilişkinin değerlendirilirken farklı bölgeler ya da ülke grupları veya gelişmişlik düzeylerine göre yapılan araştırmalardan elde edilen sonuçlarda farklı bulguların oluşmasıdır. Farklı sonuçlarla ortaya çıkan ve savunulan farklı görüşler konu üzerinde ortak mutabakat çerçevesinde tek bir görüşün oluşmamasının en önemli nedenleri arasında yer almaktadır.

Bu çalışmada 1961-2019 dönemine ait verilerle, Türkiye'deki kamu harcamaları ile ekonomik büyüme arasındaki ilişki, Bai-Perron yapısal kırılma ve ARDL Eşbütünleşme yaklaşımıyla incelenmiştir. Araştırmada öncelikle serilerin durağanlığı ADF ve PP birim kök testleriyle kontrol edilmiş ve ardından Türkiye ekonomisinin kırılma eğilimi dikkate alınarak Bai-Perron çoklu yapısal kırılma analizi yapılmış ve kırılma tarihleri belirlenmiştir. Daha sonra eşbütünleşme analiziyle belirlenen kırılma tarihleri için kukla değişken oluşturulmuş ve yapısal kırılma etkisinin belirlenmesine çalışılmıştır. ARDL analiz bulguları, kamu nihai tüketim harcamalarının ekonomik büyüme üzerinde uzun dönemde negatif ve anlamlı olduğunu; kısa dönemdeki etkisinin negatif ve önemsiz seviyede iken, bir gecikmede negatif ve anlamlılığa sahip olduğunu göstermiştir. Bu sonuçla, Wagner ya da Keynesyen görüşü destekleyen bulgulara ulaşamamıştır. Son yıllarda Yılgör vd. (2017) tarafından yapılan araştırmada da kamu harcamalarının ekonomik büyüme üzerindeki uzun dönem etkisi negatif bulunmuştur. Söz konusu çalışmada kısa dönemdeki etki pozitif olarak bulunurken, çalışmamızda negatif olarak elde edilmiştir. Sancar (2012) araştırmasında da kriz sonrası dönemlerde kamu harcamalarının zayıflaması ve etkinliğinin azalması araştırmamızdan elde edilen sonuçlarla uyumludur. Ayrıca Malynak (2019) tarafından Türkiye'nin de dahil olduğu 166 ülke üzerinde yapılan araştırmadaki

kamu harcamalarının yolsuzluklardan negatif etkilenmesi, kamu harcamaları ve ekonomik büyüme ilişkisi kapsamında değerlendirilmesi gereken bir konudur.

Araştırmamızda, ARDL modeline kukla değişken olarak dahil edilen yapısal kırılma tarihlerindeki ekonomik ve sosyal çerçevedeki yapısal değişmelerin (1971 yılı hariç) uzun ve kısa dönemde ülke ekonomisini etkilediği görülmektedir. Bulgular, 1982 yılındaki yapısal değişikliklerin uzun ve gecikmeli olarak kısa dönemde ekonomik büyümeyi negatif etkilediğini göstermektedir. 1982 yılı, “Bankerler Krizi” ve 1982 Anayasası’nın kabul edildiği tarih olarak dikkat çekmektedir. Bu durum, 1980’de başlayan liberalleşme sürecinin uzantısı olarak ortaya konulan ekonomik ve finansal uygulamaların yanısıra 1982 Anayasası’nın da ekonomik büyüme üzerindeki etkisinin kapsamlı olarak araştırılması gerektiğini göstermektedir. Bu çerçevede yapılacak araştırmaların etkilerinin sosyal, siyasi ve ekonomik zemindeki yansımalarının pozitif olacağı düşünülmektedir.

Araştırma modelinden elde edilen sonuçlar, 1991 ve 2009 yıllarındaki yapısal değişmelerin ekonomik büyüme üzerindeki kısa ve uzun dönem etkisinin pozitif olduğunu göstermektedir. 1990’lı yıllar ekonomide makroekonomik göstergelerin bozulduğu ve istikrarsızlıkların yaşandığı dönemdir. İstikrarsızlıkların etkisi sonraki süreçte 2000 yılı kasım ayı ve ardından 2001 krizini tetikleyerek ekonomik sorunları derinleştirmiştir. Küresel düzeyde meydana gelen 2008 tarihindeki krizin ekonomik büyümeyi önemli seviyede negatif etkilediği görülmektedir. Kriz etkisiyle, Türkiye’de ekonomik hedeflere ulaşılamamış ve 2009 yılında -4.9 oranında ekonomi daralmıştır. 2010 ve 2011 yıllarında süreklilik göstermeyen büyüme hızlarına ulaşılrken işsizlik, cari açık, enflasyondaki artışlar ve diğer makroekonomik sorunlar izleyen yıllarda da etkisini göstermiştir. Kolsuz ve Yeldan’ın (2014:64) da belirttiği gibi, 1980 sonrasında artan istikrarsızlık spekülasyon yönlü büyümenin bir yansıması olarak ortaya çıkmıştır. Spekülasyon yönlü büyüme ise ekonominin sonraki yıllardan günümüze kadar kırılganlığını artırmıştır (Kanca ve Bayrak, 2016:43).

Yukarıda belirtilen açıklamalar doğrultusunda, yapısal kırılmaya etki eden olayların nedenlerinin ve sonuçlarının belirlenmesinin, politika uygulayıcılarının alacağı tedbirler ve politik uygulamalar bakımından önem taşıdığı söylenebilir. Ayrıca, Türkiye ekonomisinin kırılgan yapısı, ülke içinde veya küresel düzeyde ortaya çıkan olumsuzluklardan negatif etkilenerek ekonomideki istikrarsızlıkların artmasına neden olmaktadır. Bu çerçevede politika uygulayıcılarının politikalarını, stratejilerini ve hedeflerini planlayarak uygulaması, ülkenin refah düzeyi ve makroekonomik göstergelerdeki istikrarsızlıkların çözüme kavuşturulması bakımından önemlidir.

KAYNAKÇA

Abdiyeva, R ve Çetintaş, H. (2017). Kamu Harcamaları ve Ekonomik Büyüme Arasındaki İlişki: Kırgızistan Örneği. *Optimum Ekonomi ve Yönetim Bilimleri Dergisi*, 4 (1), 19-34.

Afonso, A. ve Alves, J. (2016) Reconsidering Wagner's Law: Evidence from the Functions of the Government (April 4, 2016). Department of Economics, ISEG-UL, WP n° 09/2016/DE/UECE.

- Akdoğu, S. (2012). Türkiye'de Mali Serbestleşme Süreci ve Krizlerin Kısa Bir Özeti. Afyon Kocatepe Üniversitesi İktisadi ve İdari Bilimler Fakültesi Dergisi, 14 (2), 189-208.
- Alper, E. A., (2018). The Relationship of Economic Growth with Consumption, Investment, Unemployment Rates, Saving Rates and Portfolio Investments in The Developing Countries, Gaziantep University Journal of Social Sciences, 17 (3), 980-987.
- Ay, A, Karaçor, Z. (2006). 2001 Sonrası Dönemde Türkiye Ekonomisinde Krizden Büyümeye Geçiş Üzerine Bir Tartışma. Selçuk Üniversitesi Sosyal Bilimler Enstitüsü Dergisi, (16) , 67-86
- Cinel, E. (2018). Türkiye Ekonomisinin Kırılgan Yapısı- Fragile Structure of Turkish Economy. Mehmet Akif Ersoy Üniversitesi Sosyal Bilimler Enstitüsü Dergisi, 10 (23), 57-66.
- Ersezer, D. ve Ulutürk, S. (2011). Türkiye'de 1980 Sonrası Dönemde Kamu Harcamalarının Gelir Dağılımı Üzerine Etkileri. Maliye Araştırma Merkezi Konferansları, 0 (46).
- Esener, S..Ç., Darıcı, B. ve Karadağ, Y. (2017). “The Effects of Public Expenditure, Foreign Direct Investment and Openness on Fixed Capital Formation”, 2nd Mediterranean International Congress on Social Sciences (MECAS II), 553-570.
- Fırat, E. ve Tuğlu, D. (2019). Finansal Kriz Dönemlerinde Kamu Harcamaları ve Ekonomik Büyüme İlişkisi: 1998-2018 Türkiye Örneği. Aksaray Üniversitesi İktisadi ve İdari Bilimler Fakültesi Dergisi, 11(3), s.1–10.
- Gregoriou, A. ve Ghosh S. (2007). The Impact of Government Expenditure on Growth: Empirical Evidence from Heterogeneous Panel. Retrieved from [http://www.brunel.ac.uk/9379/efwps/0701.pdf].
- Gupta, S., Clements, B., Baldacci, E. Ve Mulas-Granados, C. (2005). "Fiscal policy, expenditure composition, and growth in low-income countries," Journal of International Money and Finance, Elsevier, vol. 24(3), pages 441-463, April.
- Güloğlu B. ve Altunoğlu A. E. (2002). Finansal Serbestleşme Politikaları ve Finansal Krizler: Latin Amerika, Meksika, Asya ve Türkiye Krizleri. İstanbul Üniversitesi Siyasal Bilgiler Fakültesi Dergisi, 0(27), 111- 140.
- Gül, E. ve Yavuz, H. (2011). Türkiye’de Kamu Harcamaları ile Ekonomik Büyüme Arasındaki Nedensellik İlişkisi: 1963-2008 Dönemi, Maliye Dergisi, 160, 256- 271.
- Heitger, B. (2001). “The Scope of Government and Its Impact on Economic Growth in OECD Countries,” Kiel Institute of World Economics; Kiel Working Paper No. 1034.
- Kanca, O., Bayrak, M. (2016). Kamu Harcamalarının Türkiye’de Bazı Makro Ekonomik Değişkenler Üzerine Etkisi. Maliye ve Finans Yazıları, 0 (106), 169-242.
- Karaş E. (2020). Wagner Kanunu’nun BRICS Ülkeleri ve Türkiye Bazında Geçerliliğinin Sınanması. Maliye Dergisi, Ocak-Haziran 2020; 178:199-223.

- Kaya, E. (2006). Kamu harcamalarının büyüme üzerindeki etkileri. Balıkesir, Balıkesir Üniversitesi Sosyal Bilimler Enstitüsü, Yayınlanmamış Yüksek Lisans Tezi.
- Kolsuz, G. ve Yeldan, A. E. (2014), "1980 Sonrası Türkiye Ekonomisinde Büyümenin Kaynaklarının Ayırıştırılması", *Çalışma ve Toplum*, 40 (1), ss: 49- 66.
- Magazzino, C. (2011). Evidence for Italy, *European Journal of Economics, Finance and Administrative Sciences*, 41, 118-131.
- Malyniak, B. S., Martyniuk, O. M., Kyrylenko, O. P. (2019). The Impact of Corruption on the Efficiency of Public Spending Across Countries with Different Levels of Democracy. *Financial and credit activity: problems of theory and practice*, 28(1), 290-301.
- Loayza N. ve Soto R. (2002). "The Sources of Economic Growth: An Overview," Central Banking, Analysis, and Economic Policies Book Series, in: *Economic Growth: Sources, Trends, and Cycles*, edition 1, volume 6, chapter 1, pages 001-040, Central Bank of Chile.
- Nurudeen, A. ve Abdullahi Usman A. (2010). "Government expenditure and economic growth in Nigeria, 1970-2008: a disaggregated analysis." *Business and Economics Journal*.
- Öz, H. K. (2018). Türkiye Cumhuriyeti'nin Üçüncü Büyük Devalüasyonu 10 Ağustos 1970 Kararları ve Etkileri, *Mediterranean Journal of Humanities*, VIII/2 (2018) 379-391.
- Özügürlü, Y. (2005). "Kamu Harcamalarının Bölüşüm İlişkileri Üzerine Etkisi: Türkiye Açısından Bir Değerlendirme," Ekonomik Yaklaşım, Ekonomik Yaklaşım Association, vol. 16(55), pages 69-88.
- Sancar, C. (2012). Kamu Harcamaları Ekonomik Büyüme İlişkisine Wagner Yasası ve Keynesyen Görüş Çerçevesinde Teorik Bir Yaklaşım: Türkiye Örneği (20002011). İnönü University, *International Journal of Social Sciences (INIJOSS)*, 1 (2), 2-19.
- Selen, U. ve Eryiğit K. (2009). 'Yapısal Kırımların Varlığında Wagner Kanunu Türkiye İçin Geçerli mi?', *Maliye Dergisi*, Sayı 156, Ocak- Haziran 2009, s. 177-198.
- Shonchoy, A.S. (2010). What is Happening with the Government Expenditure of Developing Countries - A Panel Data Study.
- Takım, A. (2011). Türkiye'de 1960-1980 yılları arasında uygulanan kalkınma planlarında maliye politikaları. *Maliye Dergisi*, 0(160): 154 - 176.
- Tülümce, S. ve Zeren, F. (2017). Türkiye'de Kamu Harcamaları ve Ekonomik Büyüme Arasındaki İlişkinin Asimetrik Nedensellik Testi ile Analizi. *Uluslararası Yönetim İktisat ve İşletme Dergisi*, 13 (2), 299-310.
- Uzuner G., Bekun F.V. ve Akadiri S.S. (2017). "Public Expenditures and Economic Growth: Was Wagner Right? Evidence from Turkey," Academic Journal of Economic Studies, Faculty of

Finance, Banking and Accountancy Bucharest,"Dimitrie Cantemir" Christian University Bucharest, vol. 3(2), pages 36-40, June.

Yay, T. ve Tastan, H. (2009). "Growth of Public Expenditures in Turkey during the 1950-2004 Period: An Econometric Analysis," Journal for Economic Forecasting, Institute for Economic Forecasting, vol. 0(4), pages 101-118, December.

Yıldırım, M., Karahan, Ö ve Topdağ, D. (2018). Türkiye’de Kamu Harcamalarının Ekonomik Büyüme Üzerine Etkisi. *Yönetim ve Ekonomi Araştırmaları Dergisi*, 16 (4), 256-271.

Yılmaz Ö.ve Kaya V. (2005), “Kamu Harcamaları Çeşitleri ve Ekonomik Büyüme İlişkisi”, SÜ, İİBF Sosyal ve Ekonomik Araştırmalar Dergisi, ss.257-271.

Hakem Değerlendirmesi: Dış bağımsız.

Çıkar Çatışması: Yazar çıkar çatışması bildirmemiştir.

Finansal Destek: Yazar bu çalışma için finansal destek almadığını beyan etmiştir.

Teşekkür: -

Peer-review: Externally peer-reviewed.

Conflict of Interest: The author has no conflict of interest to declare.

Grant Support: The author declared that this study has received no financial support.

Acknowledgement: -
