

Türkiye'den New Jersey'e Göç ve Tersine Göç Üzerine Araştırma

DOI: 10.26466/opus.892160

*

Abdurrahman Keskin* - Recep Uğurcan Şahin** -Recep Uzunalioglu ***

* Dr. Öğr., İstanbul Üniversitesi, İktisat Fakültesi, İstanbul/Türkiye

E-Posta: abdurrahmankeskin@windowslive.com ORCID: [0000-0003-1547-0358](https://orcid.org/0000-0003-1547-0358)

** Dr. Öğr., Yalova Üniversitesi, İktisadi ve İdari Bilimler Fakültesi, Yalova/Türkiye

E-Posta: recepugurcansahin@hotmail.com ORCID: [0000-0001-8286-3325](https://orcid.org/0000-0001-8286-3325)

*** Dr. Öğr., İstanbul Üniversitesi, İktisat Fakültesi, İstanbul/Türkiye

E-Posta: recepuzunalioglu@gmail.com ORCID: [0000-0002-9829-4267](https://orcid.org/0000-0002-9829-4267)

Öz

Genel olarak gelişmemiş ülkelere doğru yapılan uluslararası göçler ekonomik, sosyal ve siyasal birtakım sorunları da beraberinde getirmiştir. Türkiye'nin hem göç alan hem de göç veren bir ülke olması, göçlerin yarattığı bu olumsuz etkilerin odağı haline gelmesine neden olmaktadır. Araştırmanın örneklemini uluslararası göç niteliği taşıması bakımından önemlidir. Araştırmanın konusu, Türkiye ile ABD'deki New Jersey Eyaleti'nin Paterson Bölgesi' arasındaki çift yönlü göç hareketidir. Araştırmanın amacı; Türkiye'den ABD'deki New Jersey Eyaleti'nin Paterson Bölgesi'ne göç eden bireylerin, göç etmesindeki temel belirleyici faktörleri ve tersine göç etme eğilimlerinin analiz edilmesidir. Araştırmada nicel yöntem kullanılmış; bu sebeple Türkiye'den göç eden 142 gönüllü katılımcıya 2017 yılında internet üzerinden ve birebir olmak üzere anket çalışması uygulanmıştır. Elde edilen bulgulara göre; eğitim amacı ile göç eden, eğitim düzeyi ve gelir seviyesi yüksek olan bireylerin, ayrıca nitelikli işlerde çalışanların büyük bölümünün Türkiye'ye dönmeyi düşünmediği veya kararsız oldukları sonucuna ulaşılmıştır. Ekonomik amaçla göç eden, eğitim düzeyi lise seviyesinde olan, gelir seviyesi düşük olan ve niteliksiz işlerde çalışan bireylerin büyük bir kısmının ise Türkiye'ye geri dönme düşüncesine sahip oldukları belirlenmiştir.

Anahtar Kelimeler: Göç Nedenleri, Uluslararası Göç, Tersine Göç, Correspondence Analizi.

Research on Immigration and Reverse Migration from Turkey to New Jersey

*

Abstract

In general, international migration from underdeveloped countries to developed countries brought along some economic, social, and political problems. The fact that Turkey is both a country that receives migration and gives migration causes it to become the focus of these negative effects caused by migration. The sample of the study is important in terms of international migration. The subject of the study is the bi-directional migration movement between Turkey and the Paterson region of the state of New Jersey in the United States. The study aims to analyze the main determining factors and reverse migration trends of individuals migrating from Turkey to the Paterson region of the state of New Jersey in the United States. To accomplish this goal with 142 volunteers who immigrated from Turkey survey was conducted, including one-to-one and over the internet in 2017. According to the findings obtained from the study; The majority of individuals with high levels of education and immigrating for educational purposes don't think to go back to Turkey. Besides, the majority of individuals working in qualified jobs and with high income don't think to go back to Turkey or they are indecisive. The majority of individuals who migrate for economic reasons have a high school education, low income, and work in unqualified jobs have an idea of returning to Turkey.

Keywords: *Causes of Migration, International Migration, Reverse Migration, Correspondence Analysis.*

Giriş

Göç, itici ve çekici sebeplerden dolayı meydana gelebilmektedir. Ulusal ve uluslararası düzeyde gerçekleşen göçler ülkelerin içerisinde buldukları durum ve uyguladıkları politikalar ile yakın ilişki içerisinde (Koçak ve diğerleri, 2017, s.60). 20.yüzyılın, insanlık tarihi boyunca uluslararası göçün en yoğun olarak yaşandığı dönemlerden biri olduğu söylenebilir. Uluslararası göçün öznesi konumundaki “İnsan” göç ettiği yerlerde bulunan insanları etkilemekte ve aynı zamanda onlardan etkilenmektedir (Görgün, 2018, s.2016). Yaşanılan iki dünya savaşı, ekonomik krizler, siyasal istikrarsızlıklar, iç savaşlar, askeri darbeler, diktatoryal rejimler, terör ve küreselleşme sürecinin hızlanması vb. etkenler uluslararası göç hareketlerinin artmasına sebebiyet vermiştir. Bir anlamda bu etkenler göçmenlerin göç etme kararı almasına etki eden itici ve çekici nedenlerin oluşmasına zemin hazırlamıştır. 21.yüzyıla gelindiğinde göç imkânlarının artması, insanların fırsatlardan daha fazla haberdar olması, göç maliyetlerinin düşmesi ve insanların göç kararı alma konusunda daha cesaretli hale gelmesi sebebiyle son yıllarda Türkiye’den yurtdışına göç eden kişilerin sayısı artmaktadır. Dolayısıyla meydana gelen göçler sonucunda farklı kültürleri paylaşan bireylerin kültürel etkileşimleri artarak devam etmektedir. Toplumların bütünleşmesi zorlu bir süreçtir. Bütünleşmenin sağlanamaması sonucunda birçok problem ortaya çıkmaktadır. Bu anlamda bütünleşme sürecinin doğru yürütülememesi halinde çeşitli temel sorunların ortaya çıkması kaçınılmaz olmaktadır (Taş ve Özcan, 2018, s.51).

Türklerin ABD’ye göç hareketlerinin geçmişi 19. yüzyıla kadar dayanmakta ve göç hareketleri üç farklı göç dalgasından oluşmaktadır. Amerikan Göçmen Bürosu verilerine göre, 1820 yılından itibaren başlayan *birinci göç dalgası* ile birinci dünya harbinin bitimine kadar geçen süre zarfında yaklaşık olarak 300 bin kişinin ABD’ye göç ettiği belirtilmektedir. Dönemin şartları gereği Osmanlı Devleti sınırları içerisinde ABD’ye giden kişiler kendilerini Osmanlı ya da Müslüman olarak tanımlamışlardır. Bunun nedeni ise o dönemde kimliğin belirleyicisinin ulustan ziyade din olmasından kaynaklanmaktadır (Kaya, 2006, s.3). Fakat ABD’ye göç eden 300 bin göçmenin Ermeni, Rum, Yahudi, Arap, Arnavut, Türk, Bulgar vb. farklı din ve etnik kökenden insanları içerdiğini belirtmek gerekmektedir. Birinci göç dalgasında yer alan göçmenlerin önemli bir kısmı Cumhuriyetin kurulmasıyla

birlikte Türkiye'ye geri dönmüştür. Özellikle 1929 yılında yaşanan büyük buhranla beraber geri dönenlerin sayısında büyük artışlar yaşanmıştır (Avcı, 2007, s.23). Cumhuriyetin ilan edilmesi ile birlikte yeni ümitler yeşermiş, uzun yıllar savaşlarla geçen dönemden sonra yaraları sarma ve iktisadi toparlanma dönemine girilmiştir. Ulusçuluk fikrinin geliştiği bu dönemde ABD'ye göç edenlerin sayısı oldukça azalmış ve yaklaşık 30 yıl boyunca bu azalış trendi devam etmiştir. İkinci dünya savaşının bitimiyle birlikte Türk-Amerikan ilişkileri gelişmeye başlamış ve 1950'li yıllara gelindiğinde *ikinci göç dalgası* meydana gelmiştir. 1950'li yılların sonunda ve özellikle 1965 yılında Johnson hükümetinin oluşturduğu yeni göçmen yasası ile birlikte Türkiye'den ABD'ye göç eden kişilerin sayısı ciddi bir artış göstermiştir. İkinci dalgadaki göçmenler ilk dalgadaki göçmenlere kıyasla daha yüksek eğitime sahip olmakla birlikte beyin göçünün öncüleri konumundadırlar. 1980 yılından itibaren Türkiye'nin dışarıya açılımı ve küresel ekonomik sisteme entegre olma arayışı ile birlikte *üçüncü göç dalgası* başlamıştır. Avrupa ülkelerinin yabancı işçiye ihtiyacının azalması, medyanın etkisi, eğitim ve istihdam olanakları gibi nedenlerle ABD Türklerin yoğun göçüne uğramıştır. Birinci göç dalgasına benzer şekilde bu göç dalgasında da niteliksiz veya yarı nitelikli Türk işçiler ABD'ye yönelmişlerdir (Karpas, s.235-238). Ahmed (1993)'e göre göç edenlerin bir kısmı yasal statüye kavuşmuş olsalarda yasadışı yollarla ABD'ye giren ve kaçak durumda yaşayan Türklerin sayısı azımsanmayacak düzeydedir. Aşağıdaki tabloda 1980'den günümüze Türkiye'den ABD'ye göç eden kişilerin sayısı verilmiştir.

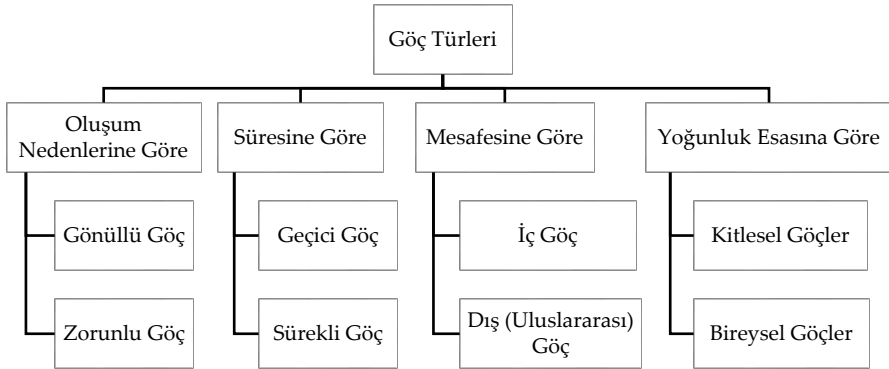
Tablo 1. Türkiye'den ABD'ye Göç Eden Kişi Sayısı

Yıl	Göç Eden Kişi Sayısı
1980-1989	19208
1990-1999	38687
2000-2009	48394
2010-2019	87047
2010	7435
2011	9040
2012	7362
2013	7189
2014	7,248
2015	8762
2016	8635
2017	9144
2018	13097
2019	9135

Kaynak: Yearbook Of Immigration Statistics, 2019

Tabloda görüldüğü üzere 1980'den günümüze onar yıllık periyotlar incelendiğinde her geçen dönem göç eden kişi sayısının arttığı görülmektedir. Diğer yandan Türkiye hem göç veren hem de göç alan ülkelerden biri olma özelliği taşımaktadır. Türkiye jeopolitik konumu sebebiyle uluslararası göç hareketliliğinde bir köprü görevi görmekte ve bunun sonucunda göç akımlarına uğramaktadır. Türkiye göçmenlerin transit geçiş yapmayı tercih ettiği ya da kısa veya uzun süreli ikamet etmeyi amaçladıkları bir konumdadır. Bununla birlikte çevre ülkelerde gerçekleşen savaşların ve iç karışıklıkların sonucunda Türkiye, milyonlarca göçmene ev sahipliği yapmak durumunda kalmıştır. Türkiye'nin konumu, ekonomik ve siyasi istikrarı neticesinde özellikle komşu ülkelerden yoğun göç alan bir ülke olması hasebiyle bu süreçte ekonomik, sosyal ve siyasal birtakım problemlerle karşı karşıya kalmaktadır (Arslan ve Yıldız, 2019, s.242). Dolayısıyla uluslararası göç konusunda yapılacak akademik çalışmalar son yıllarda giderek daha anlamlı ve önemli hale gelmektedir. Litaratürde Türkiye'de meydana gelen göçler üzerine birçok çalışma yapılmıştır. Fakat Türkiye ve ABD arasında meydana gelen göçleri inceleyen çalışmalar sınırlı sayıdadır. Yapılan bu çalışma, konusu itibariyle ilgili literatüre katkıda bulunacaktır.

Göç olgusunun insanlık tarihiyle beraber ortaya çıktığı ve gelecekte de varlığını sürdüreceği kabul edilmektedir. İnsanın var olduğu her yerde ve her zamanda göçler kaçınılmaz olarak meydana gelmektedir (Koçak ve Terzi, 2012, s.164, 165). Çok boyutlu bir yapıya sahip olan göç kavramının birden çok türü ve nedeni bulunmaktadır. Bu türler aşağıdaki şemada görüldüğü şekilde sınıflandırılabilir;



Şekil 1. Göç Türleri (Kaynak: Yalçın, 2004, s.17-21)' dan uyarlanmıştır.

Bir ülke vatandaşlarının farklı bir ülkeye gidip yerleşmesi, orada kalıcı olarak ikamet etmesi dış göç olarak tanımlanmaktadır (Sayın ve diğerleri, 2016, s.3). Dış göç tanımlanırken özellikle meşruluğu diğer devletler ve kurumlar tarafından kabul edilmiş devletlerin sınırları içerisindeki idari yerleşim birimleri arasında yaşanan insan hareketliliği olarak tanımlanmaktadır. Fakat savaş, baskı, güvende hissetmeme vb. zorunlu nedenlerden dolayı ülkeler arası yaşanan insan hareketlilikleri dış göç kavramı içinde değerlendirilmemektedirler. Bu duruma dâhil olan insanlar mülteci, şartlı mülteci veya sığınmacı kavramları içinde değerlendirilmektedirler (Güreşçi, 2016, s.1059). Uluslararası göç görünürde tek yönlü ilerleyen bir hareket olarak anlaşılrsa da aslında ekonomik ve sosyal sermaye boyutları göz önünde bulundurulduğunda, oldukça dinamik ve çok yönlü işleyen bir süreç olarak karşımıza çıkmaktadır. Bu niteliğinden dolayı uluslararası göçün bazı devletlerce “işsizlik oranlarını ve nüfusu azaltan, işçi dövizini getirisi sağlayan bir fırsat olarak görüldüğü” öne sürülmektedir (Yılmaz, 2014, s.1692).

Göçün geçmişte en önemli nedenleri arasında ekolojik olaylar, afetler, savaşlar, kıtlık vb. problemler sayılıyor iken günümüzde; ekonomik, siyasi ve sosyal nedenler ön plana çıkmaktadır. Bireylerin ülke içinde veya ülkeler arası yaptıkları göçlerin altında yatan nedenler, birbirleriyle ilişkili ve de karmaşık bir yapıdadır. Uluslararası göçün nedenlerini ekonomik nedenler ile sosyal ve siyasal nedenler olarak iki başlık altında toplamak mümkündür.

Ekonomik sorunlar: Bireylerin başka ülkelere göç etme kararı almasına etki eden faktörlerin başında gelmektedir (Aksoy, 2012, s.294). Açık iş sayısının az olması, ücret düzeylerinin düşüklüğü, bireylerin yetenek ve becerilerine uygun işlerde istihdam olamaması, satın alma gücünün düşük olması, vergilerin yüksek olması, çalışma koşullarının kötü olması, ücret dışındaki diğer hukuki hakların yetersiz olması gibi nedenler insanların refah seviyelerinin düşmesine, yoksullaşmalarına ve bu durumdan kurtulma ümidiyle göç etmelerine sebebiyet vermektedir. Bu nedenler göç kararı alınmasında itici nedenleri oluştururken, göç edilen ülkenin iş imkânları, görece daha yüksek ücretleri, sunduğu diğer fırsat ve imkanlar çekici nedenler olarak karşımıza çıkmaktadır. Birçok ülkede sanayi ve iş piyasaları büyükşehirler ve çevresinde bulunan yerleşim yerlerinde konumlanmaktadır. Bu nedenle ortaya çıkan bölgesel gelir dağılımı ve fırsat eşitsizlikleri sonucunda geri

kalmış bölgelerden gelişmiş bölgelere doğru göç akınlarının oluşması kaçınılmaz olmaktadır. Uluslararası göçte bunun karşılığı az gelişmiş ya da gelişmekte olan ülkelere, gelişmiş ülkelere yapılan göçler şeklinde gerçekleşmektedir (Oral ve Çetinkaya, 2017, s.4).

İnsanları göç etmeye sevk eden önemli nedenlerden bazıları da *sosyal ve siyasal nedenler* kapsamına girmektedir. Bu nedenler detaylandırıldığı zaman eğitim, sağlık, güvenlik gibi alt başlıklar ortaya çıkmaktadır. İkamet edilen yerin eğitim imkânlarının düşük olması, üniversite ve lise gibi eğitim kurumlarının var olmaması ya da bu kurumların bireylerin arzu ettiği özellikleri barındırmaması durumunda göç hareketlilikleri yaşanmaktadır. Sağlık açısından bakıldığında; bazı bireyler tedavi olma, fiziksel ve ruhsal hastalıklardan korunma veya hava değişikliği ihtiyacı gibi nedenlerle göç edebilmektedirler. Savaşlar, askeri darbeler, rejim değişiklikleri, kan davaları, terör, töre cinayetleri, dini baskılar, ırkçılık gibi nedenler insanların kendilerini güvende hissetmemelerine ve dolayısıyla kendilerini güvende hissedebilecekleri ülkelere göç etmelerine sebep olmaktadır. Ek olarak nepotizm, siyasal istikrarsızlık, ayrımcılık, insan hakları ihlalleri, cinsiyet eşitsizliği, miras paylaşımı, aile içi sorunlar, daha iyi bir yaşam isteme, farklı kültürleri tanıma merakı vb. unsurları da uluslararası göçün sosyal ve siyasal nedenleri kapsamında değerlendirmek mümkündür (Deniz, 2014, s.178).

Yöntem

Amaç

Bu çalışmanın amacı, Türkiye'den Amerika Birleşik Devletleri'nin New Jersey bölgesine göç eden bireylerin göç nedenleri ve tersine göç eğilimlerinin incelenmesi ve analizlerden elde edilen bulgular sonucunda politika önerileri sunmaktır. Bu amacı gerçekleştirmek için 2017 yılında bireylerden bir kısmına yüz yüze, bir kısmına da internet üzerinden araştırmacılar tarafından oluşturulan anket çalışması uygulanmıştır.

Veri Toplama Süreci

Bu araştırmanın örneklemi, Türkiye'den Amerika Birleşik Devletleri'nin New Jersey bölgesine göç eden bireylerden oluşmaktadır.

Anket çalışması sonrasında geçerli olmayan anketler araştırmadan çıkarılmış ve 142 geçerli anketten elde edilen sonuçlar değerlendirmeye alınmıştır. Tanımlayıcı istatistikler ve Correspondence (uyum) analizi vasıtasıyla değerlendirilmiştir. Araştırma sonucunda elde edilen veriler SPSS 25 paket programı vasıtasıyla incelenmiştir. Tanımlayıcı istatistikler Tablo 2’de sunulmuştur.

Tablo 2. Çalışmada Yer Alan Sorulara İlişkin Frekans ve Yüzde Değerleri

Sorular	Frekans	
	n	%
Yaşınız?	• 15-25	14 9,9
	• 25-44	86 60,6
	• 45 yaş ve üzeri	42 29,6
Eğitim Düzeyiniz?	• Ortaokul ve altı	19 13,4
	• Lise	47 33,1
	• Üniversite ve üzeri	76 53,5
Aylık Geliriniz?	• 0-2000	27 19,0
	• 2000-3000	58 40,8
	• 3000+	57 40,1
Amerika Birleşik Devletleri'ne Geliş Amacınız Nedir?	• Ekonomik	69 48,6
	• Eğitim	49 34,5
	• Sosyal	24 16,9
	• Evet	64 45,7
Türkiye'ye Dönmeyi Düşünüyor Musunuz?	• Hayır	55 39,3
	• Kararsızım	21 15,0
Ne Tür İşlerde Çalışıyorsunuz?	• Nitelikli	68 49,3
	• Nitelsiz	55 39,8
	• Günlük	15 10,9

Correspondence analizi ve uygulama sonuçlarının değerlendirilmesine geçmeden önce çalışma kapsamında olan sorulara ilişkin frekans ve yüzde değerleri yukarıdaki tabloda verilmiştir.

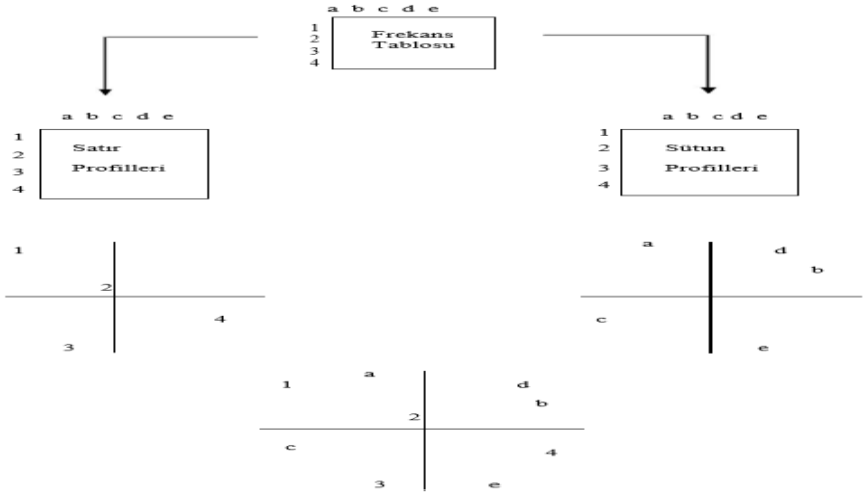
Uyum (Correspondence) Analizi

Correspondance analizinin temel amacı iki veya daha fazla kategorik değişken arasındaki birlikteliği, değişkenlerin kategorilerini az-boyutlu bir uzayda noktalar şeklinde göstererek analiz etmektir (Nenadic and Greenacre, 2007, s.2). Temel amacı sayısal tablo verilerini grafiksel olarak temsil etmek ve tabloların yorumlamasını kolaylaştırmak olan geometrik veri analizi yöntemidir (Keskin, Güneş ve Yıldız, 2019, s.383). Diğer bir ifade ile Corres-

pondence analizi iki ya da daha fazla kategorik değişkenin ilişkisini çözümler. Bu ilişkiyi çözümlenirken kategorileri indirgenmiş boyuttaki bir uzayda noktalar olarak tanımlar ve ardından uzayda birbirine benzer olan kategoriler birbirine yakın noktalar olarak, birbirine benzemeyen kategoriler ise daha uzak noktalar olarak konumlanmaktadır (Alpar, 2013, s.366).

Genellikle iki aşamadan oluşmaktadır. Uyum analizinin ilk aşaması kategorik değişkenleri çapraz tablolar aracılığıyla frekanslar halinde özetlemesi ve grafiksel olarak sunmasıdır. Analizin ikinci kısmında ise, araştırmadaki soruların birbiri ile olan ilişkilerini göstermesidir. Her aşama kendi içinde üç aşamadan oluşur. İlk aşamada kategorik profiller, ikinci aşamada ağırlıklar ve üçüncü aşamada kategorik profiller arasındaki uzaklıklar saptanır. Bu adımlar sonrasında noktalara en iyi uyumu gösterecek olan boyutlu uzay elde edilir. Bu uzayın genellikle ilk iki boyutundaki noktalar kullanılıp satır-sütun arasındaki ilişki grafikler çizerek açıklanır (Uzgören, 2007).

Uyum (Correspondence) analizinin genel olarak, iki değişkenli çapraz tabloların incelenmesinde kullanılan haline basit uyum analizi (simple correspondence analysis), üç ve daha çok değişkenli çapraz tabloların incelenmesinde kullanılan haline ise çoklu uyum analizi (multiple correspondence analysis) adı verilir (Kaşkı, 2012, s.17). Uyum analizi aşamaları aşağıdaki şekilde özet olarak gösterilmiştir (Uzgören, 2007);



Şekil 2. Uyum Analizinin Üç Aşamasının Şematik Gösterimi

Bulgular

Araştırma sonuçlarına göre Türkiye’den ABD’ye göç eden bireylerin nitelikleri, gelirleri ve eğitim seviyeleri yükseldikçe geri dönme düşünceleri azalmaktadır. Bunun yanı sıra eğitim ve sosyal amaçlı göç eden bireylerin geri dönme düşüncesi oldukça sınırlı veya kararsızlardır. Bu durumun Türkiye açısından beyin göçü olarak değerlendirilebilir. Araştırmadan elde edilen bulgular aşağıdaki tablolarda sunulmuştur.

Tablo 3. Ki-kare Testi Sonuçları

Hipotezler	Pearson Chi-Square	P-Value
Hipotez 1		
H ₀ : Yaş ile Amerika Birleşik Devletleri’ne geliş amacı birbirinden bağımsızdır.	12,422	,014
H ₁ : Yaş ile Amerika Birleşik Devletleri’ne geliş amacı birbirinden bağımsız değildir.		
Hipotez 2		
H ₀ : Eğitim düzeyi ile Amerika Birleşik Devletleri’ne geliş amacı birbirinden bağımsızdır.	33,693	,000
H ₁ : Eğitim düzeyi ile Amerika Birleşik Devletleri’ne geliş amacı birbirinden bağımsız değildir.		
Hipotez 3		
H ₀ : Yaş ile Türkiye’ye dönme düşüncesi birbirinden bağımsızdır.	10,114	,039
H ₁ : Yaş ile Türkiye’ye dönme düşüncesi birbirinden bağımsız değildir.		
Hipotez 4		
H ₀ : Eğitim düzeyi ile Türkiye’ye dönme düşüncesi birbirinden bağımsızdır.	10,380	,034
H ₁ : Eğitim düzeyi ile Türkiye’ye dönme düşüncesi birbirinden bağımsız değildir.		
Hipotez 5		
H ₀ : Aylık gelir ile Türkiye’ye dönme düşüncesi birbirinden bağımsızdır.	3,984	,408
H ₁ : Aylık gelir ile Türkiye’ye dönme düşüncesi birbirinden bağımsız değildir.		
Hipotez 6		
H ₀ : Amerika Birleşik Devletleri’ne geliş amacı ile Türkiye’ye dönme düşüncesi birbirinden bağımsızdır.	1,930	,749
H ₁ : Amerika Birleşik Devletleri’ne geliş amacı ile Türkiye’ye dönme düşüncesi birbirinden bağımsız değildir.		
Hipotez 7		
H ₀ : Çalışılan iş türü ile Türkiye’ye dönme düşüncesi birbirinden bağımsızdır.	8,877	,064
H ₁ : Çalışılan iş türü ile Türkiye’ye dönme düşüncesi birbirinden bağımsız değildir.		

Tabloda görüldüğü gibi;

Hipotez 1: Chi-square test istatistiği 0.05ten küçük olduğu için, %5 önem seviyesinde H₀ hipotezi reddedilir. Yaş ile Amerika Birleşik Devletleri’ne geliş amacı arasında istatistiksel olarak anlamlı ilişki vardır. Diğer bir ifa-

deyle, yaş ile Amerika Birleşik Devletleri'ne geliş amacı birbirinden bağımsızdır.

Hipotez 2: Chi-square test istatistiği 0.05'ten küçük (p-value (0,000) \leq 0.05) olduğu için %5 önem seviyesinde H_0 hipotezi reddedilir. Eğitim ile Amerika Birleşik Devletleri'ne geliş amacı arasında istatistiksel olarak anlamlı ilişki vardır. Diğer bir ifadeyle, eğitim ile Amerika Birleşik Devletleri'ne geliş amacı birbirinden bağımsızdır.

Hipotez 3: Chi-square test istatistiği 0.05'ten küçük (p-value (0,039) \leq 0.05) olduğu için %5 önem seviyesinde H_0 hipotezi reddedilir. Yaş ile Türkiye'ye dönme düşüncesi arasında istatistiksel olarak anlamlı ilişki vardır.

Hipotez 4: Chi-square test istatistiği 0.05'ten küçük (p-value (0,034) \leq 0.05) olduğu için %5 önem seviyesinde H_0 hipotezi reddedilir. Eğitim ile Türkiye'ye dönme düşüncesi arasında istatistiksel olarak anlamlı ilişki vardır.

Hipotez 5: Chi-square test istatistiği 0.05'ten büyük (p-value (0,408) $>$ 0.05) olduğu için %5 önem seviyesinde H_0 hipotezi reddedilemez. Aylık gelir ile Türkiye'ye dönme düşüncesi arasında istatistiksel olarak anlamlı ilişki olduğu söylenemez.

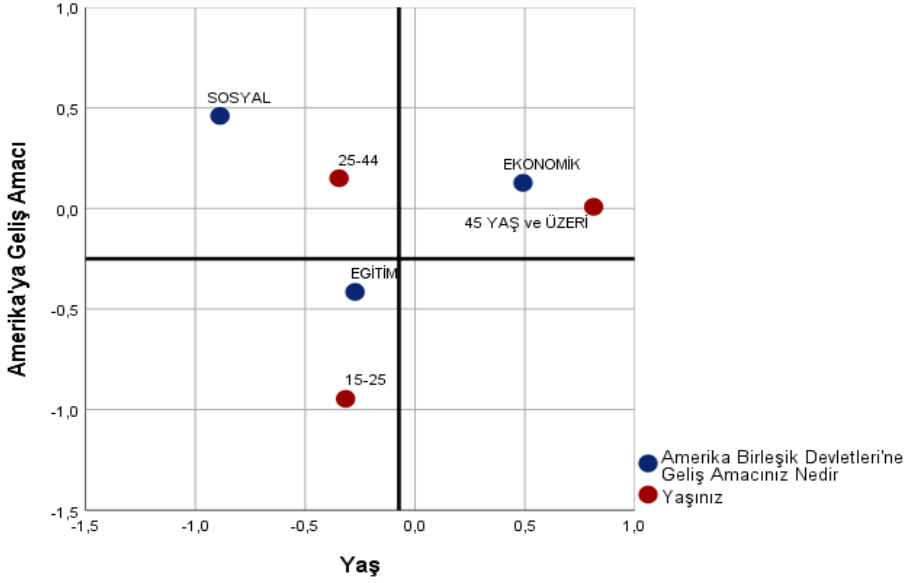
Hipotez 6: Chi-square test istatistiği 0.05'ten büyük (p-value (0,749) $>$ 0.05) olduğu için %5 önem seviyesinde H_0 hipotezi reddedilemez. Amerika Birleşik Devletleri'ne geliş amacı ile Türkiye'ye dönme düşüncesi arasında istatistiksel olarak anlamlı ilişki olduğu söylenemez.

Hipotez 7: Chi-square test istatistiği 0.05'ten küçük (p-value (0,064) \leq 0.05) olduğu için %5 önem seviyesinde H_0 hipotezi reddedilir. P-value değeri %5 önem seviyesine oldukça yakın olduğu için kabul edilebilir. Diğer bir ifadeyle, istatistiksel olarak anlamlı ilişki olup çalışılan iş türü ile Türkiye'ye dönme düşüncesi birbirinden bağımsızdır.

Tablo 4. Amerika'ya Geliş Amacı ve Yaş

Özet					
Boyut	Tekil Değer	Özdeğer	Ki-Kare	Olasılık	Açıklama Payı
1	,278	,077			,881
2	,102	,010			,119
Total		,087	12,422	,014	1,000

Analiz sonuçlarından elde edilen ki-kare istatistiğine göre ($X^2= 12,422$, $p= ,014 \leq 0.05$) orijinal dağılım değerleri ile modele ait boyutlarla elde edilen dağılım birbiriyle uyumludur. Modelin birinci boyutu modeldeki varyansın %88,1'ini ikinci boyut ise %11,9'unu açıklıyor iki boyutun açıkladığı toplam varyans %8,7'dir. Açıklanan varyansların yüzde %7,7'sini birinci boyut %1 ini ikinci boyut açıklamaktadır.



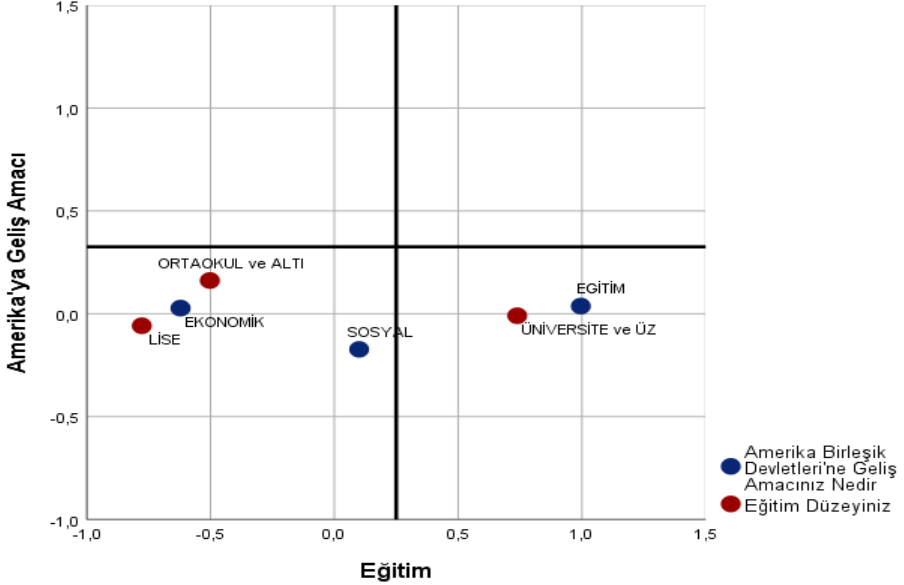
Şekil 3. Amerika'ya Geliş Amacı ve Yaş

Yapılan çalışma sonuçlarına göre Amerika Birleşik Devletleri'ne göç etme ile yaş arasındaki duruma bakıldığında, genç olarak kabul edilen 15-25 yaş arasındaki kişilerin eğitim amacıyla Amerika Birleşik Devletleri'ne göç ettiği ifade edilebilir. 25-44 yaş arasındaki bireyler ise hiçbir kümeye dahil olmamışlardır. Bunun sebebi ise 25-44 yaş grubu arasındakilerin sosyal, eğitim ve ekonomik seçeneklerine verilen cevapların birbirine olan yakın dağılımından dolayıdır. En üst yaş grubu olan 45 yaş ve üzerindeki bireyler ise Amerika Birleşik Devletleri'ne ekonomik amaçla geldikleri söylenebilir.

Tablo 5. Amerika'ya Geliş Amacı ve Eğitim Düzeyi

Özet	Tekil Değer	Özdeğer	Ki-Kare	Olasılık	Açıklama Payı
1	,520	,271			1,000
2	,005	,000			,000
Toplam		,271	85,559	,000	1,000

Analiz sonuçlarından elde edilen ki-kare istatistiğine göre ($X^2=85,559$, $p=,000 \leq 0,05$) orijinal dağılım değerleri ile modele ait boyutlarla elde edilen dağılım birbiriyle uyumludur. Modelin birinci boyutu modeldeki varyansın %100'ünü ikinci boyut ise hiç açıklamıyor, iki boyutun açıkladığı toplam varyans %27,1'dir. Açıklanan varyansların yüzde %27,1'ini birinci boyut, ikinci ise varyans açıklamamaktadır.



Şekil 4. Amerika'ya Geliş Amacı ve Eğitim Düzeyi

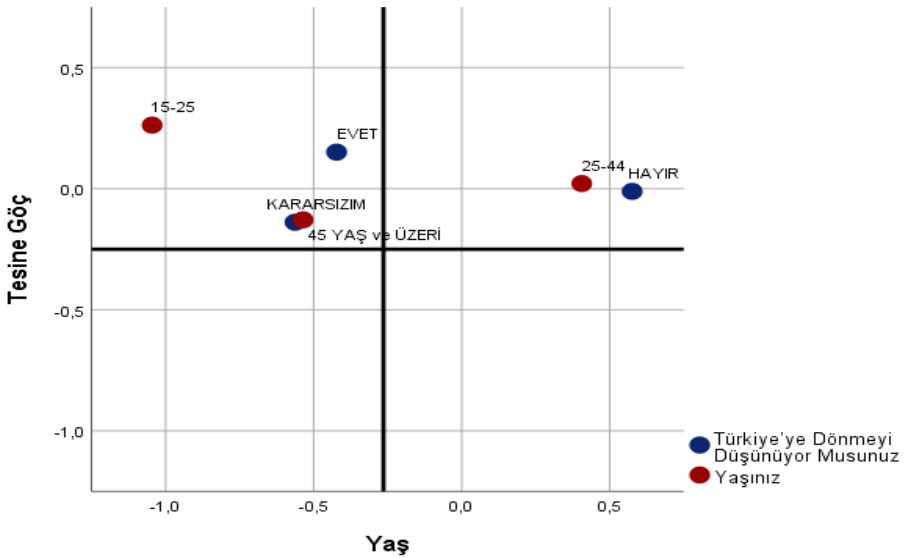
Çalışmanın eğitim düzeyiniz sorusuna bireylerin cevap verirken, eğitime devam ediyorlarsa şu an devam ettikleri eğitim düzeyi, eğer eğitimlerini tamamlamışlarsa son mezun oldukları eğitim seviyelerini seçmeleri istenmiştir ve cevaplar bu doğrultuda verilmiştir. Yapılan çalışma sonuçlarına göre; Amerika Birleşik Devletleri'ne göç etme ile eğitim arasındaki duruma

bakıldığında 2 adet kümelenme görülmektedir. Üniversite ve üzeri eğitime sahip olan kişilerin eğitim amacıyla Amerika Birleşik Devletleri'ne göç ettikleri söylenebilir. Bunun yanı sıra eğitimden sonra en yakın Amerika'ya göç etme amacı sosyal yaşamdan dolayı olduğu ifade edilebilir. Lise ve ortaokul ve altı eğitime sahip olan kişilerin ise ekonomik amaçlarla göç ettikleri söylenebilir.

Tablo 6. Türkiye'ye Dönme Düşüncesi ve Yaş

Özet Boyut	Tekil Değer	Özdeğer	Ki-Kare	Olasılık	Açıklama Payı
1	,285	,081			,998
2	,011	,001			,002
Toplam		,082	19,493	,001	1,000

Analiz sonuçlarından elde edilen ki-kare istatistiğine göre ($X^2= 19,493$, $p= ,001 \leq 0.05$) orijinal dağılım değerleri ile modele ait boyutlarla elde edilen dağılım birbiriyle uyumludur. Modelin birinci boyutu modeldeki varyansın %99,8'ini ikinci boyut ise %0,2'sini açıklıyor. İki boyutun açıkladığı toplam varyans %8,2'dir. Açıklanan varyansların %8,1'ini birinci boyut %0,01'ini ikinci boyut açıklamaktadır.



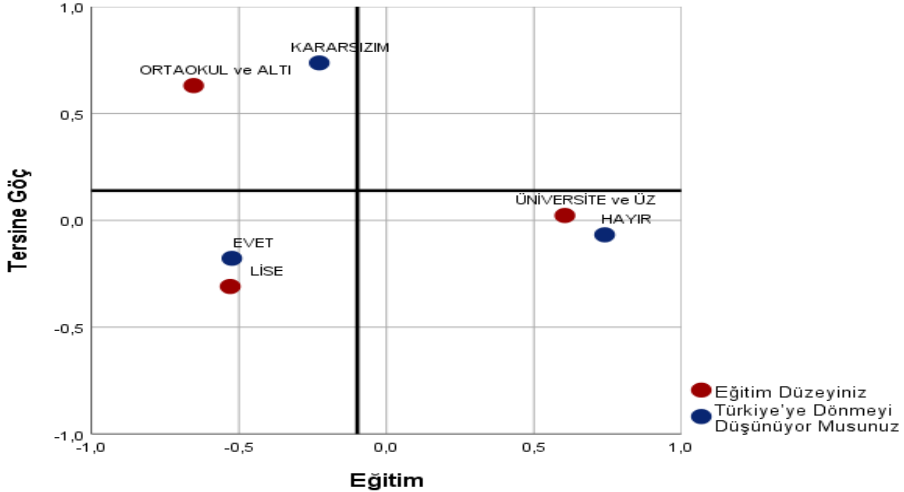
Şekil 5. Türkiye'ye Dönme Düşüncesi ve Yaş

Yapılan çalışma sonuçlarına göre; Türkiye'ye dönme düşüncesi ile yaş arasında 2 adet kümelenme ilişkisi olduğu görülmektedir. Bunun yanı sıra 15-25 yaş arası bireylerin cevapları ise 2 seçenek (Kararsızım ve Hayır) arasında neredeyse eşit dağıldığı için kümelenmelere dahil oldukları belirtilebilir. 45 yaş ve üzeri bireylerin geri dönme noktasında kararsız oldukları, 25-44 yaş arasındaki bireylerin ise Türkiye'ye geri dönme noktasında daha fazla isteksiz oldukları söylenebilir.

Tablo 7. Türkiye'ye Dönme Düşüncesi ve Eğitim Düzeyi

Özet	Tekil Değer	Özdeğer	Ki-Kare	Olasılık	Açıklama Payı
1	,345	,119			,926
2	,097	,009			,074
Toplam		,128	40,590	,000	1,000

Analiz sonuçlarından elde edilen ki-kare istatistiğine göre ($\chi^2= 40,590$, $p= ,000 \leq 0.05$) orijinal dağılım değerleri ile modele ait boyutlarla elde edilen dağılım birbiriyle uyumludur. Modelin birinci boyutu modeldeki varyansın %92,6'sını, ikinci boyut ise %7,4'ünü açıklıyor. İki boyutun açıkladığı toplam varyans %12,8'dir. Açıklanan varyansların yüzde %11,9'unu birinci boyut, %0,09'unu ikinci boyut açıklamaktadır.



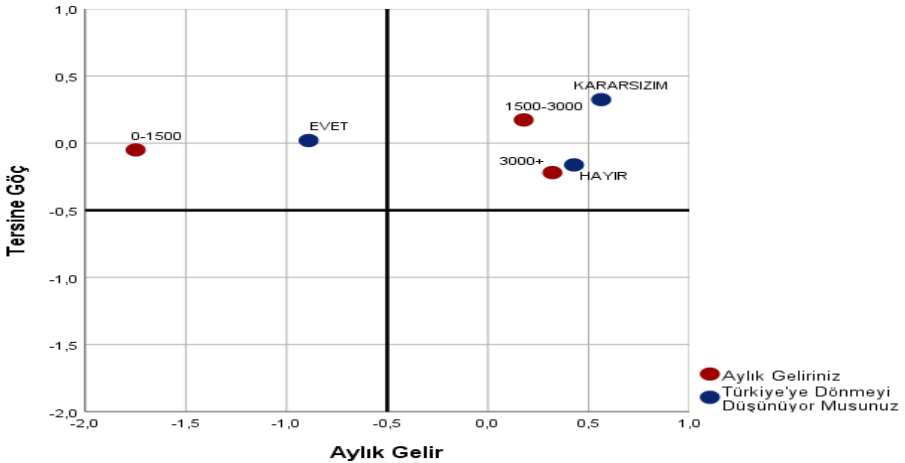
Şekil 6. Türkiye'ye Dönme Düşüncesi ve Eğitim Düzeyi

Yapılan çalışma sonuçlarına göre; Türkiye'ye dönme düşüncesi ile eğitim arasında 2 tane kümelenme ilişkisi olduğu görülmektedir. Lise eğitimi-ne sahip olan kişilerin tersine göç eğilimi daha yüksek olduğu, üniversite ve üzeri eğitime sahip olan bireylerin tersine göç düşüncelerinin yok denecek kadar az olduğu söylenebilir. Diğer bir ifade ile üniversite ve üzeri eğitime sahip olan bireylerin diğer eğitim düzeylerine göre Türkiye'ye geri dönmeyi çok daha az düşündükleri söylenebilir. Ortaokul ve altı eğitime sahip olan bireylerin ise Türkiye'ye dönme düşünceleri için kararsız ve evet arsında birbirine yakın olduğu ifade edilebilir.

Tablo 8. Türkiye'ye Dönme Düşüncesi ve Aylık Gelir

Özet Boyut	Tekil Değer	Özdeğer	Ki-Kare	Olasılık	Açıklama Payı
1	,202	,041			,983
2	,027	,001			,017
Toplam		,041	13,106	,011	1,000

Analiz sonuçlarından elde edilen ki-kare istatistiğine göre ($X^2= 13,106$, $p= ,011 \leq 0,05$) orijinal dağılım değerleri ile modele ait boyutlarla elde edilen dağılım birbiriyle uyumludur. Modelin birinci boyutu modeldeki varyansın %98,3'ünü, ikinci boyut ise %1,7'sini açıklıyor. İki boyutun açıkladığı toplam varyans %4,1'dir. Açıklanan varyansların yüzde %4,1'ini birinci boyut %0,01'ini ikinci boyut açıklamaktadır.



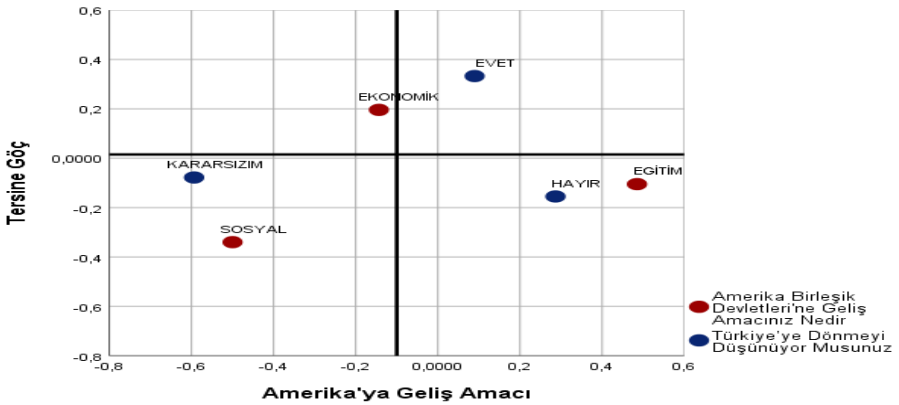
Şekil 7. Türkiye'ye Dönme Düşüncesi ve Aylık Gelir

Yapılan çalışma sonuçlarına göre Türkiye'ye dönme düşüncesi ile aylık gelir düzeyi arasında 3 adet kümelenme olduğu görülmektedir. Aylık geliri 3000\$ üzerinde olan bireylerin Türkiye'ye dönme düşüncesi hayır, 1500-3000\$ arasında aylık gelire sahip olan bireylerin kararsız iken 0-1500\$ gelire sahip olan bireylerde ise Türkiye'ye tersine göç düşüncesi olduğu söylenebilir. 1500-3000\$ aylık gelire sahip olan bireylerin kararsızından sonra tersine göç etme düşüncesine hayır olarak cevapladıkları belirtilebilir. Diğer bir ifadeyle gelir düzeyi yükseldikçe Türkiye'ye göç etme düşüncesinin de tersine döndüğü ifade edilebilir. Bireylerin geliri yükseldikçe tersine göç düşüncesi azaldığı söylenebilir.

Tablo 9. Türkiye'ye Dönme Düşüncesi ve Amerika'ya Geliş Amacı

Özet					
Boyut	Tekil Değer	Özdeğer	Ki-Kare	Olasılık	Açıklama Payı
1	,133	,018			,904
2	,043	,002			,096
Toplam		,020	4,663	,024	1,000

Analiz sonuçlarından elde edilen ki-kare istatistiğine göre ($X^2= 4,663$, $p= ,024 \leq 0,05$) orijinal dağılım değerleri ile modele ait boyutlarla elde edilen dağılım birbiriyle uyumludur. Modelin birinci boyutu modeldeki varyansın %90,4'ünü, ikinci boyut ise %9,6'sını açıklıyor. İki boyutun açıkladığı toplam varyans %2'dir. Açıklanan varyansların yüzde %1,8'ini birinci boyut, %0,02'sini ikinci boyut açıklamaktadır.



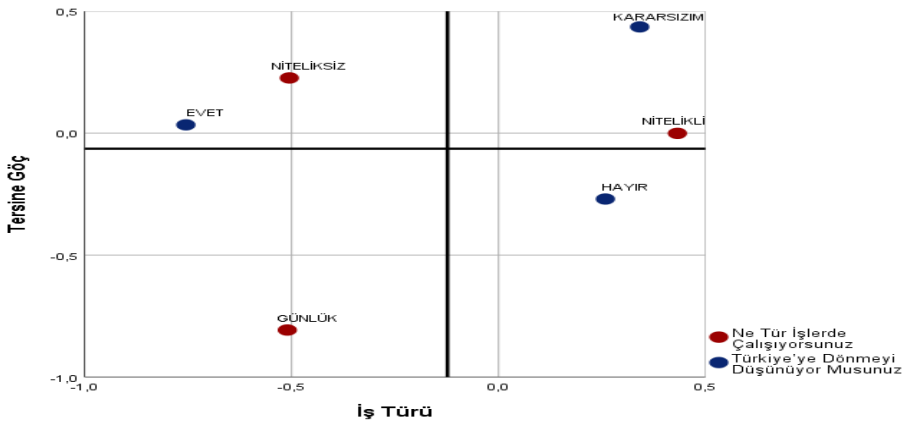
Şekil 8. Türkiye'ye Dönme Düşüncesi ve Amerika'ya Geliş Amacı

Yapılan çalışma sonuçlarına göre Türkiye'ye dönme düşüncesi ile Amerika'ya gidiş amacı arasında 3 adet kümelenme olduğu görülmektedir. Eğitim amacıyla Amerikaya giden bireylerde Türkiye'ye geri dönme düşüncesinin yok denecek kadar az olduğu, ekonomik amaçla Amerika'ya giden bireylerde Türkiye'ye geri dönme düşüncesi olduğu söylenebilir. Sosyal amaçla Amerika'ya giden bireylerde Türkiye'ye geri dönme düşüncesi olarak kararsız oldukları sonucu çıkarılabilir. Diğer bir ifadeyle eğitim ve ekonomik amaçla Amerika'ya göç eden bireylerin tersine göç düşüncelerinin daha belirgin olduğu, sosyal amaçla gidenlerin tersine göç düşüncelerinde kararsız oldukları sonucuna ulaşılabilir.

Tablo 10. Türkiye'ye Dönme Düşüncesi ve Çalışılan İş Türü

Özet					
Boyut	Tekil Değer	Özdeğer	Ki-Kare	Olasılık	Açıklama Payı
1	,219	,048			,872
2	,084	,007			,128
Toplam		,055	13,126	,011	1,000

Analiz sonuçlarından elde edilen ki-kare istatistiğine göre ($X^2= 13,126$, $p= ,011 \leq 0,05$) orijinal dağılım değerleri ile modele ait boyutlarla elde edilen dağılım birbiriyle uyumludur. Modelin birinci boyutu modeldeki varyansın %87,2'sini, ikinci boyut ise %12,8'ini açıklıyor. İki boyutun açıkladığı toplam varyans %5,5'tir. Açıklanan varyansların yüzde %4,8'ini birinci boyut, %0,07'sini ikinci boyut açıklamaktadır.



Şekil 9. Türkiye'ye Dönme Düşüncesi ve Çalışılan İş Türü

Yapılan çalışma sonuçlarına göre; Türkiye'ye dönme düşüncesi ile çalışılan işler arasında 2 tane kümelenme olduğu görülmektedir. Nitelikli işlerde çalışan bireylerin Türkiye'ye dönme düşünceleri daha çok hayır seçeneği ile kararsızım seçeneği arasında kümelenmiştir. Nitelikli işlerde çalışan bireylerin Türkiye'ye göç etme düşüncelerinin olmadığı ve kararsız oldukları ifade edilebilir. Niteliksiz işlerde çalışan bireylerin ise Türkiye'ye geri dönme düşünceleri bulunduğu söylenebilir.

Tartışma ve Sonuç

Dünyada zorunlu göçler haricinde, göçlerin büyük bir bölümü gelişmemiş ve gelişmekte olan ülkelerden gelişmiş ülkelere doğru gerçekleşmektedir. Bunun sebebi ise bireylerin refah seviyelerini artırma isteğinden kaynaklanmaktadır. Türkiye'den Amerika Birleşik Devletleri'ne doğru gerçekleşen göç hareketlilikleri bu duruma örnek verilebilir. Göç alan ve göç veren ülkeler açısından göç hareketlerinin çeşitli avantajları ve dezavantajları vardır. Göç veren ülkeler belirli avantajlar elde etmelerine rağmen birçok açıdan oldukça dezavantajlı durumlarla da karşı karşıya kalmaktadırlar. Göç veren ülkelerin en büyük dezavantajı beyin göçü ve beşerî sermayenin kaybedilmesidir. Beyin ve nitelikli bireylerin göçü ülkeler açısından genel olarak iki açıdan dezavantajlı olarak değerlendirilebilir. Bunlardan ilki ülkelerin göç eden bireye yaptığı yatırımın karşılığını alamaması iken, ikincisi ise göç eden bireyin ülkeye sağlayacağı katma değerden yoksun kalınmasıdır.

İşsizlik, eksik istihdam, düşük ücretler, enflasyon, satın alma gücünün düşük olması, yüksek vergiler, yaşam maliyetinin yüksek olması vb. nedenler bireylerin refah seviyelerini düşürmekte ve arzu ettikleri refahı başka ülkelerde aramalarına sebebiyet vermektedir. Yapılan anket çalışması sonucuna göre, Türkiye'den Amerika'ya giden bireyler tek bir nedenden ziyade birden fazla nedenle göç ettikleri görülmektedir. Fakat elde edilen bulgular da görüldüğü üzere katılımcıların neredeyse yarısına yakını (%48,6) ekonomik amaçlarla Amerika'ya göç ettiklerini belirtmişlerdir. Türkiye'de 2013 yılından sonra yaşanan ekonomik ve siyasi krizler bireylerin refahını olumsuz etkilemiştir. Özellikle işsizlik ve enflasyon oranlarındaki artışların bireylerin göç etmelerinde önemli etkisinin olduğunu söylemek mümkündür. 15-25 yaş aralığındaki bireyler daha çok eğitim amaçlı, 45 yaş ve üzeri bireyler daha fazla ekonomik amaçlı ve 25-44 yaş aralığındaki bireylerin ise

belirgin bir göç etme kümesine dahil olmadığı görülmektedir. Lise ve altı eğitime sahip olan bireylerin göç etmelerinde ekonomik amacın ön plana çıktığı görülmekte iken, üniversite ve üzeri eğitime sahip olan veya üniversite ve üzeri eğitimlerine devam eden bireyler ise genellikle eğitim amacıyla göç etmişlerdir.

Göç edenlerin geri dönme düşüncelerinin ise eğitim düzeyi, nitelik, gelir, yaş ve göç etme amaçlarına göre farklılaştığı söylenebilir. 15-25 yaş aralığındaki bireyler geri dönme düşüncelerinin diğer yaş gruplarına göre daha fazla olduğu görülmekte iken, 25-44 yaş arasındaki bireylerin büyük bir kısmı geri dönme düşüncelerinin olmadığını belirtmişlerdir. 45 yaş ve üzeri kişiler ise kararsız olduklarını belirtmişlerdir. Eğitim düzeyi yüksek olan ve eğitim amacı ile göç eden bireylerin geri dönme düşüncelerinin oldukça düşük olduğu söylenebilir. Ayrıca, nitelikli işlerde çalışan bireyler ve yüksek gelire sahip olan bireylerin, nitelikleri düşük işlerde çalışan ve düşük gelire sahip olan bireylere göre Türkiye'ye geri dönme düşüncelerinin oldukça düşük olduğu söylenebilir. Sonuç olarak iyi bir eğitim düzeyine ve niteliğe sahip olan bireylerin Türkiye'ye geri dönme düşüncelerinin oldukça düşük olduğunu söylemek mümkündür.

Araştırmadan elde edilen bulgulara göre üniversite ve üzeri eğitime sahip olan ve nitelikli işlerde çalışan bireylerin Türkiye'ye geri dönme düşüncelerinin oldukça sınırlı olduğu görülmektedir. Bu durumda Türkiye kıt kaynakları ile bireylere yaptığı yatırımların karşılığını alamamasının yanı sıra bireylerin ülkeye sağlayabileceği potansiyel katma değerden de yoksun kalmaktadır. Gelişmiş ülkeler elde ettikleri bu hazır işgücü sonucunda maliyetlerini azaltmaktalar ve bu işgücünü kullanarak geliştirmekte olan ülkeler ile aralarındaki ekonomik farkı artırmaktadırlar. Bu nedenle geliştirmekte olan ülkeler sınıfında yer alan Türkiye'nin istikrarlı bir ekonomik büyümeyi sürdürebilmesi için sahip olduğu insan kaynağını elde tutması ve işlevsel hale getirmesi öncelikli hedefi durumundadır. Dolayısıyla yurtdışına göçü azaltacak ve tersine göçü başlatacak politikaların hayata geçirilmesi ve kararlı bir tutum sergilenmesi sorunların çözümü için ilk adım olacaktır.

Türkiye son dönemlerde eğitim alanında oluşturduğu burs, kredi, yurt içinde ve yurt dışında burslu yüksek lisans ve doktora programları (YLSY, YUDAP, 100/2000 doktora bursu, Yabancı dil eğitim bursu) vb. uygulamalar ile nitelikli insanların yetişmesini hedeflemektedir. Bireylerin nitelikli hale getirilmesinin yanında bu sürecin sonunda istihdam edilmeleri beklenmek-

tedir. Türkiye'de problem bu noktada derinleşmektedir. Bu bireylerin işsizlik ve eksik istihdam tehlikesi ile karşı karşıya kalmaları ve sahip oldukları niteliklerin çok altında işlerde çalışmak zorunda kalmalarıyla birlikte yurt dışına göç etme düşünceleri ortaya çıkmaktadır. İstatistikler incelendiğinde yurt dışına göç edenlerin sayısının her yıl artarak devam ettiği göze çarpmaktadır. Bu veriler değerlendirildiğinde, beyin göçünü engelleme noktasında yeterli politikaların oluşturulamadığı ve mevcut politikalardan başarılı sonuçların alınamadığı anlaşılmaktadır. Bu programlar için belirlenen kotaların ve projelerin çeşitlendirilerek artırılması sorunun çözümünde önemli bir basamak olacaktır. Ayrıca sadece akademik amaçlarla değil, özel sektörle iş birliği yapılarak yüksek nitelikli meslek gruplarının da iş garantili yurt dışı eğitimlerinin teşvik edilmesi sürece olumlu katkılar yapacaktır. Üniversitelerde kütüphane kapasitelerinin ve ARGE harcamalarının artırılması, laboratuvar imkânlarının geliştirilmesi, ayrımcılık ve nepotizm sorunlarının çözümüne yönelik denetim mekanizmalarının oluşturulması eğitim amacıyla göç edenlerin sayısını azaltacağı kanaatindeyiz.

EXTENDED ABSTRACT

**Research on Immigration and Reverse Migration
from Turkey to New Jersey**

*

Abdurrahman Keskin- Recep Uğurcan Şahin-Recep Uzunalioğlu
Istanbul University -Yalova University- Istanbul University

Migration is generally defined as the permanent movement of people from where they live individually or collectively to another place. Migration, which is considered to have started with the history of humanity, is a multidimensional and complex phenomenon that emerges based on very different reasons and dynamics. There are many factors that cause migration. Apart from necessary factors such as war and security, most of the migrations are due to economic reasons. In addition to the realization of transformations in economic, social and political areas during the globalization process, international migration has gained momentum with the development of transportation, communication and information technologies. International migration has occurred for different reasons periodically. It has increased especially after the 2nd World War and after the 1980s.

After World War II, European countries received qualified or unqualified labor migration from many countries in order to close the labor gap. After the transition of developed countries from the industrial society to the information society after 1980, the quality of the workforce gained importance more than the workforce amount. With the transition to the information society, the qualified workforce has become very important in development and international competition. Developed countries have created various policies to meet their demands for qualified workforce and to attract qualified workforce to their countries. Developed countries have made great technological and economic developments by increasing their qualified workforce with the opportunities they offer. This situation reveals the importance of brain drain.

Brain drain can be defined as the migration of well-educated, skilled, or qualified from the country individuals that they were raised in order to obtain better working conditions, a higher status, and more income.

Most of this migration has occurred from underdeveloped or developing countries to developed countries. Developed countries transfer qualified staff at no cost and increase the qualified workforce. However, the loss of the labor force that the underdeveloped and developing countries trained with their scarce resources cause the loss of human capital. The cost of human capital loss for these countries is high.

Economic migration from Turkey to many European countries, especially Germany in the 1960s, and to Arab countries in the 1970s took place individually and en masse. Political migrations took place just before and after the 1980s. After 1980, the flow of migration from Turkey, which was trying to integrate into the global system, to developed countries, especially European countries, continued, in recent years there has been a significant increase. The immigration movements of Turks to the USA date back to the 19th century. Three great waves of immigration to the US from Turkey have been realized throughout history (1820, 1950-1965 and after 1980). The education and qualifications of the individuals who migrated from the past to the present increase. Those who migrated with the second wave of immigration According to the first wave, individuals who migrated with the third wave of migration are more qualified and educated than the second wave. It is observed that immigration to the USA increased significantly between 2013-2019.

The aim of this study is to examine the main factors in migration and reverse migration trends of individuals migrating from Turkey to the Paterson region of New Jersey in the United States. In order to achieve this goal, 142 volunteer participants who emigrated from Turkey were surveyed via the internet and face-to-face. As a result of the survey research, valid data were analyzed by SPSS 25 program. After analyzing the descriptive statistics, correspondence analysis was applied and the results were interpreted. Correspondence Analysis examines the relationships between variables that are used in the investigation of two or more multi-dimensional cross tables.

According to the results obtained from the study; Most of the participants migrated for economic and educational purposes. Individuals with high school or lower education due to economic reasons, Individuals who have a university or higher education or who continue their education at university stated that they migrated for educational purposes.

After 2013 occurred in Turkey's economic and political crisis it has adversely affected the welfare of individuals. It is possible to say that increases in unemployment and inflation rates have an important effect on individuals' migration. On the other hand, reverse migration tendencies differ according to education level, quality, income, age and migration purposes. While individuals with a university and higher education level are less likely to migrate to the reverse, those who do not have a university education have a higher tendency to migrate. While the reverse migration tendency of individuals working in qualified jobs is low, the reverse migration tendency of the individuals who are unqualified and working in daily jobs is higher. As individuals' monthly income increases, their reverse migration tendency are decrease. Finally, while individuals who migrate for economic reasons have a high migration tendency, the reverse migration tendency of individuals who migrate for educational purposes is low. This indicates the loss of human capital in terms of Turkey. Qualified individuals with a high level of education's tendency reverse migrate is low. This is a very costly situation for the turkey.

Turkey is faced with the difficulty in retaining skilled labor due to increased migration rates. Turkey offered to individuals by education, health, security facilities are costly for Turkey. Human capital loss occurs as a result of immigration movements. Developed countries reduce their costs thanks to this ready-made labor force and increase the economic difference between them and developing countries. In order to reduce the losses caused by this disadvantageous situation, the steps to be taken to reduce migration and to create policies to encourage reverse migration movements have an important function. Workforce planning, a new education system that allows individuals to discover their talents and skills, vocational training programs suitable for the structure and needs of the private sector, life-long guidance and consultancy services, etc. Policies can be a solution to the unemployment problem. In the long term, the introduction of structural reforms needed in legal, political and economic fields, ensuring full integration into the global system, attracting foreign investments and supporting SMEs can be considered as important elements in creating new employment areas. Economic stability to be achieved in this process is of vital importance for the increase in labor force participation and employment rate. In addition, these policies

will not only decrease migration rates but also encourage reverse migration mobility.

Kaynakça/References

- Ahmed, F. (1993). *Turks in America: The Ottoman Turk's immigrant experience*. New York: Columbia International.
- Aksoy, Z. (2012). Uluslararası göç ve kültürlerarası iletişim. *Uluslararası Sosyal Araştırmalar Dergisi*, 5(20), 292-303.
- Alpar, R. (2013). *Uygulamalı çok değişkenli istatistiksel yöntemler*. (4. Baskı). Ankara: Detay Yayıncılık.
- Arslan, N. ve Yıldız, K. (2019). Türkiye'de uluslararası göç ve sosyo-ekonomik yardımlar: İnançlar ve gerçekler. *Uluslararası Yönetim İktisat ve İşletme Dergisi*, 15(1), 241-258.
- Avcı, C. (2007). XX. yüzyılın başlarında Amerika'ya Osmanlı göçleri. *Erdem*, 15(45-46-47), 19-34.
- Deniz, T. (2014). Uluslararası göç sorunu perspektifinde Türkiye. *Türkiye Sosyal Araştırmalar Dergisi*, 18(1), 175-204.
- Görgün, M. (2018). Uluslararası göç, kültürlerarası iletişim ve sinema: Aynı Otobüs'ün insanları. *Mukaddime*, 9(Avrupa Komşuluk Politikası ve Göç Özel Sayısı), 115-128.
- Güreşçi, E. (2016). Ortak ve farklı yönleriyle iç ve dış göçler. *Uluslararası Sosyal Araştırmalar Dergisi*, 43, 1059.
- Taş, H. Y. ve Özcan, S. (2018). Suriyeli göçmen sorunlarının sosyal politikalar bağlamında analizi. *Hak İş Uluslararası Emek ve Toplum Dergisi*, 7(17), 36-54.
- Karpat, K. (1995). The Turks in America. In *Les Annales de l'Autre Islam*, 3, 231-252.
- Kaşkır, F. (2012). *Logaritmik doğrusal modeller ve uygunluk analizinin birlikte kullanımı: Lise öğrencilerinin sigara içme alışkanlıklarına uygulanması*. Yayımlanmamış Yüksek Lisans Tezi. Eskişehir Osmangazi Üniversitesi, Fen Bilimleri Enstitüsü, Eskişehir.
- Kaya, İ. (2006). Amerikalı Türkler. *Coğrafi Bilimler Dergisi*, 2, 3.
- Keskin, A., Güneş, M. Ş. ve Yıldız, D. (2019). Alışveriş merkezlerinde müşterilerin ürün algısı ile tüketim alışkanlıkları arasındaki ilişkinin uyum ve Robust Regresyon Analizi ile incelenmesi. *Ekonomi İşletme ve Maliye Araştırmaları Dergisi*, 1(4), 377-390.

- Koçak, O., Keskin, A. ve Yıldız, H., (2017). Suriyeli Göçmenlerin Türkiye Emek Piyasasına Etkileri ve Yalova Örneđi, *Route Educational and Social Science Journal*, 4(3), 59-74.
- Koçak, Y. ve Terzi, E. (2012). Türkiye’de göç olgusu, göç edenlerin kentlere olan etkileri ve çözüm önerileri. *Kafkas Üniversitesi İktisadi ve İdari Bilimler Fakültesi Dergisi*, 3, 164-165.
- Nenadic, O. and Greenacre, M. (2007). Correspondence analysis in R. with two- and three-dimensional graphics: the ca package. *Journal of statistical software*, 20(3), 2.
- Oral, B. and Çetinkaya, F. (2017). Sosyolojik bir olgu olarak göç, tanımı, nedenleri ve göç kuramları. *Türkiye Klinikleri Halk Sağlığı-Özel Konular*, 2013(3), 4.
- Sayın, Y. Usanmaz, A. ve Aslangiri, F. (2016). Uluslararası göç olgusu ve yol açtığı etkiler: Suriye göçü örneđi. *KMÜ Sosyal ve Ekonomik Araştırmalar Dergisi*, 18(31), 1-13.
- United State Department of Homeland Security. (2019). Yearbook of immigration-statistics 2019. <https://www.dhs.gov/immigration-statistics/yearbook/2019>. Erişim Tarihi 01.12.2020.
- Uzgören, N. (2007). Uyum analizinin teorik esasları ve regresyon analizi ile benzerliđinin grafiksel boyutta karşılaştırılması. *Dumlupınar Üniversitesi Sosyal Bilimler Dergisi*, 18, 1-20.
- Yalçın, C. (2004). *Göç sosyolojisi*. Ankara: Anı Yayıncılık.
- Yılmaz, A. (2014). Uluslararası göç çeşitleri nedenleri ve etkileri. *Journal of TurkishStudies*, 9(2), 1686-1687.

Kaynakça Bilgisi / Citation Information

Keskin, A., Şahin, R. U. ve Uzunaliöđlu, R. (2021). Türkiye’den New Jersey’e göç ve tersine göç üzerine araştırma. *OPUS-Uluslararası Toplum Araştırmaları Dergisi*, 18(42), 5942-5967. DOI:10.26466//opus.892160.