

Karikatür Krizi Bağlamında Yerel-Evrensel Tutumlar ve Dindarlık

Prof. Dr. Veysel UYSAL*
Ali AYTEN**

Özet

Makalede bireylerin dindarlık, yerel-evrensel tavır ve 2005 yılında yaşanan karikatür krizine karşı tutumlarına dair genel bir profil çizilmiş, ayrıca söz konusu bu üç olgu arasındaki ilişki ve etkileşim incelenmiştir. 382 kişiden oluşan bir örneklem grubuna dindarlık, yerel-evrensel tavır ve karikatür krizine karşı tutum ölçekleri uygulanmıştır. Elde edilen bulgular, bireylerin tüm dinlerin kutsalına saygı konusunda hassas oldukları, dine ve dini değerlerine önem verdikleri ve karikatür krizine karşı tepkisel ve şüpheli bir yaklaşım geliştirdiklerini göstermiştir. Karikatür krizi bağlamında dindarlık, dini değerlere bağlanma ve onları savunma şeklinde ortaya çıkmıştır. Ayrıca araştırma bulguları, karikatür krizine karşı tutumlar ile dindarlık ve yerel-evrensel tutumlar arasında ilişki ve etkileşim olduğunu göstermiştir.

Anahtar Kelimeler: Dindarlık, dindarlık ölçeği, karikatür krizi, yerel-evrensel tutumlar, kutsala saygı.

Abstract

This paper examines the status of Muslim individuals regarding religiosity, local-universal and their responses to cartoon row. It also deals with the relationship between these three dimensions. This paper is an outcome of a study which was conducted on 382 people using "religiosity scale", "local-universal attitudes scale", and "scale of attitudes against cartoon crises". The findings indicate that people are sensible to pay respect to sacred values of all religions. Moreover, they pay special tribute to their own religion, and they have reactive and skeptic approaches towards cartoon row. Religiosity, in the context of cartoon crisis, has emerged as affiliation to religious values and defending them. Besides, findings indicate that religiosity, local-universal attitude, and attitude against cartoon crisis are highly interrelated.

Key Words: Religiosity, religiosity scale, cartoon crisis, local-universal attitudes, respect to sacred values.

Giriş

Eylül 2005'de Danimarka'nın yüksek tirajlı gazetesi *Jyllands-Posten*, "İslâm dünyasındaki reform sürecine yönelik bir haberin görsel yönden desteklenmesi" amacıyla karikatüristlerinden Hz. Muhammed'in de yer aldığı bir çizim hazırla-

* M.Ü. İlahiyat Fakültesi Din Psikolojisi Anabilim Dalı Öğretim Üyesi.

** M.Ü. İlahiyat Fakültesi Din Psikolojisi Anabilim Dalı Araştırma Görevlisi.

malarını ister. Gazete yönetimi, karikatüristlerinin bu isteği geri çevirmesi üzerine, İslâm'la ilgili düşünce özgürlüğünün sınırlarını sınamak amacıyla bir karikatür yarışması açar. Daha sonra katılımcıların gönderdiği Hz. Muhammed ile ilgili 12 karikatürü 30 Eylül 2005'te gazetede yayınladı.¹ Bu karikatürlerin birinde Hz. Peygamber'in başındaki sarığın altında bomba ile ve bir diğerinde ise intihar saldırısında bulunan kızları cennetle müjdelerken gösterilmesi, İslâm dünyasında büyük bir gerginlik yarattı, sonrasında bu gerginlik şiddetli protestolara dönüştü.

Hz. Muhammed ile ilgili karikatürler çok sayıda Avrupa gazete ve dergilerinde [10 *Magazinet* (Norveç) *France Soir ve Le Monde* (Fransa), *Die Welt* (Almanya), *El Periodico ve El Mundo* (İspanya) ve *La Stampa* (İtalya) gibi] 'ifade özgürlüğü'ne destek gerekçesiyle yeniden yayınlandı. Batıdaki bazı medya unsurlarının bu tavrı, Türk basınında karikatürlerin çizilmesi "müslümanlar tarafından bir tür 'meydan okuma' şeklinde algılanarak Mağrip'ten Filipinler'e tüm İslâm dünyasında öfkeyi zirveye taşıdı, yüz binlerce insanın sokaklara dökülmesine neden oldu ve *Jyllands-Posten*'un Hz. Muhammed'in resmedildiği karikatürleri yayınlamasının ardından 'özür dileme' çağrılarını uymaması ile başlayan gerilim uluslararası bir krize dönüştü" şeklinde yorumlandı.²

Bu olaylar çerçevesinde Türkiye'de de gerek resmi kişi ve kurumlar, sivil toplum kuruluşları, yazarlar ve karikatüristler gerekse halk tarafından bu olaya karşı farklı tepkiler ortaya kondu. Bu tepkiler bazen kınama şeklinde olurken bazen protesto ve karikatürlerin yayınlandığı ülkelerin mallarını boykot vb. farklı reaksiyonlar şeklinde kendini gösterdi.

İşte kamuoyunda "karikatür krizi" olarak bilinen bu olaya (Hz. Muhammed'in karikatürlerinin çizilmesi) karşı tutum ve gösterilen tepkiler araştırma konusu yapılmış ve elde edilen empririk verilere dayalı olarak bu makale yazılmıştır. Türk toplumu tarafından "kutsala saygısızlık" olarak algılanan ve medyanın gündemini yoğun bir şekilde meşgul eden güncel bir konuda, bireylerin dindarlıkları ve yerel-evrensel tutumlarının bu tepkilerdeki etkisini incelemek de ayrıca önem kazanmıştır. Dolayısıyla bu makalede bireylerin dindarlık düzeyleri ve yerel-evrensel tutumları ile karikatür krizine karşı gösterdikleri tutum ve tepkiler arasındaki ilişki ve etkileşim ele alınmıştır.

¹ Karikatürlerin ilk olarak Danimarka'da yayınlanması ve Avrupa'nın bazı ülkelerindeki (özellikle Fransa) medyanın diğerlerine göre daha ısrarla konu üzerinde durarak ifade özgürlüğünü desteklemek için karikatürleri yeniden yayınlaması tesadüfi değildir. Tüm bu tutumların tarihi bir kökeni vardır. Örneğin Fransa, aydınlanmanın açık bir şekilde dinden kurtulma olarak gerçekleştiği bir Avrupa ülkesidir. Amerika'da ise aydınlanma oldukça farklı bir şekilde "inanç özgürlüğü" formunda gerçekleşmiştir. Karikatürlerin yayınlanması konusunda da bu iki ülkede farklı uygulamalar ortaya çıkmıştır. bk. Grace Davie, "Is Europe an Exceptional Case?", *The Hedgehog Review*, Yaz, 2006, s. 32.

² *Vatan Gazetesi* (03.02.2006).

Bireylerin içselleştirdikleri ve amaç olarak belirledikleri iç kaynaklı dinî yönelimleri, kutsala saygı gösterme konusundaki düşünceleri, dine verdikleri önem ve öznel dindarlık algıları “dindarlık” değişkeni olarak belirlenmiştir. Ayrıca bireysel bazda kişinin kendi fikirlerinin doğru ve geçerli olduğunu düşünerek bunları başkalarına kabul ettirme istek ve arzusu; toplumsal boyutta, dünyada en iyi ülkenin kendi ülkesi olduğunu düşünme; evrensel boyutta ise diğer milletlere karşı sorumluluklarını benimseme şeklindeki tutum ve düşünceler “yerel-evrensel tutumlar” olarak ifade edilmiştir. Hem dindarlık hem de yerel-evrensel tutum kavramları araştırmada kullanılan ölçeklerin sorguladığı ve ölçtüğü unsurlarla sınırlıdır.

Makalede aşağıdaki sorulara cevap aranacaktır:

- İç kaynaklı dinî yönelim, kutsala saygı, öznel dindarlık algısı ve dini önemseme gibi hususlardaki genel durum nasıldır?
- Bireylerin dindarlık durumlarının (kutsala saygı, iç kaynaklı dinî yönelim, öznel dindarlık algısı ve dine verilen önem gibi dindarlık değişkenlerinden aldıkları puan durumları) yerel-evrensel tutumları üzerinde ne tür bir etkisi vardır?
- Bireylerin dindarlık durumları ile yerel-evrensel tutumları karikatür krizine karşı tepki ve yaklaşımlarını nasıl etkilemektedir?

Denenceler (Hipotezler)

Araştırmada dindarlık ile yerel-evrensel tutumlar arasında etkileşim olduğu öngörülmektedir. Ayrıca bireylerin hem dinî yönelim düzeyleri, hem de yerel-evrensel tutumlarının karikatür krizine karşı tutumlarını etkileyebileceği düşünülmektedir. Araştırmada ele alınan konular ve araştırma değişkenleri arasındaki ilişkiler ve ilgili literatür dikkate alınarak şu hipotezler ileri sürülmüştür:

- Türk toplumunda din ve kutsala saygı halkın en çok önem verdiği değerlerdendir.³ Dolayısıyla araştırma grubunu oluşturan bireyler dine önem verme, kutsala saygı ve içselleştirilmiş dindarlığı kapsayan dindarlık değişkenlerinden yüksek puan alacaklardır.
- Dinî yönelim ile yerel-evrensel tutum arasında pozitif bir ilişki vardır. Bir başka ifadeyle bireylerin iç kaynaklı dindarlık düzeyleri arttıkça yerel-evrensel eğilimleri artacaktır.
- İç-kaynaklı dindarlık ile karikatür krizine karşı tutum’un “Hoşgörülü Yaklaşım” ve “Demokratik-Tepkisel Yaklaşım” boyutları arasında olumlu, yine bu boyut ile karikatür krizine karşı tutum’un “Şüpheli Yaklaşım” ve “Tepkisel Yaklaşım” boyutları arasında negatif bir ilişki olacaktır.

³ Ali Çarıkoğlu-Binnaz Toprak, *Türkiye’de Din, Toplum ve Siyaset*, TESEV (Türkiye Ekonomik ve Sosyal Etüdler Vakfı), İstanbul 2000, s. 41-50.

- Kutsala gösterilen saygı, dine verilen önem ve öznel dindarlık algısı ile karikatür krizine karşı genel tutum arasında olumlu ilişki vardır.
- Yerel-evrensel tutum ile karikatür krizine karşı genel tutum arasında olumlu ilişkiler olacaktır. Karikatür krizine karşı genel tutumun, yerel-evrensel tutumun alt boyutlarından “Tek dünya görüşü” ile pozitif, “Evrensel yaklaşım” ile negatif yönde ilişkisi vardır.

Metot

Örnekleme ve Olgusal Durum

Araştırma örneklemini genelde İstanbul’un değişik semtlerinde ikâmet eden kişilerden oluşmaktadır. Ancak Sakarya, Kocaeli, Bursa ve Tekirdağ gibi çevre illerden katılımcılar da vardır. Yaklaşık 400 kişiye dağıtılan anketlerin bir kısmı geri dönmediği veya eksik doldurulduğu için araştırmaya 382 anket dâhil edilmiştir.

Toplam 382 kişi olan araştırma grubunun %45’ini (170 kişi) kadınlar, %55’ini (212 kişi) erkekler oluşturmaktadır. Araştırmaya katılanların yaşları 17 ila 70 yaşları arasında değişmektedir. %39’u (146 kişi) 25–35 yaş arasında, %28’i (108 kişi) ise 25 yaşın altındadır. 36–45 yaş arası örneklemin %19’unu (74 kişi), 46-55 yaş arası %10’unu (38 kişi), 55 yaşından fazla olanlar ise %4’ünü oluşturmaktadır.

Araştırmaya katılanların çoğunluğu %78 (299 kişi) hayatının büyük bir kısmını şehirde geçirmiştir. Ardından sırasıyla hayatının çoğunu ilçede %14 (53 kişi); köy-kasabada %7 (27 kişi) ve yurtdışında %1 (3 kişi) geçirenler yer almaktadır.

Bilgi Toplama ve Ölçme Aracı: Anket

Araştırmanın konusuna ve amacına uygun olarak geliştirilen anket formu bilgi toplama vasıtası olarak kullanılmıştır. Anket formunda yer alan sorular kendi içlerinde gruplandırılarak gerekli bilgileri toplayacak ve tutumları ölçecek şekilde düzenlenmiştir. Anketin ilk bölümünde kişisel özellikleri tespiti yönelik kimlik soruları, daha sonra da tutumları ölçmeye yönelik ifadelerden oluşan ölçekler yer almaktadır. Anket formunda yer alan ölçeklerle ilgili bilgiler ve açıklamalar aşağıda verilmektedir.

Dindarlık Ölçeği (Dinî Yönelim Ölçeği)

Dinî Yönelim Ölçeği (Religious Orientation Scale), kişilerin dinî yönelimlerini rakamsal değerlerle (puanlama) belirlemek amacıyla geliştirilen bir ölçme aracıdır. Gordon Allport ve Michael Ross tarafından geliştirilen bu ölçek, dindarlığı iç-kaynaklı (intrinsic) ve dış-kaynaklı (extrinsic) olmak üzere iki alt boyutta ele almaktadır. İç-kaynaklı dinî yönelim içselleştirilmiş samimi dindarlığı, dinin

bizzat kendisini amaç edinmeyi kapsarken, dış-kaynaklı dinî yönelim daha çok, faydacı ve dinin araç olarak görüldüğü yönelimi içerir.⁴

Araştırmada ölçeğin sadece iç-kaynaklı dinî yönelim boyutu kullanılmıştır. Yapılan faktör analizi sonucunda ölçekteki 9 madde tek boyutta toplanmıştır. Verilerin homojen bir dağılımının olup olmadığını gösteren Kaiser-Mayer-Olkin (KMO) değeri (,912); faktör analizinin dayandığı korelasyonların istatistiksel olarak anlamlılığını gösteren Bartlett's Test of Sphericity değeri ($p=0.000$; $\chi^2=1646,999$) ve iç-tutarlılık analizi sonrasında iç tutarlılık katsayısını gösteren cronbach alpha değeri (,898) olarak hesaplanmıştır.

Ölçeği oluşturan her soruda "Bana Çok Uygun", "Bana Uygun", "Emin Değilim" "Bana Uygun Değil" ve "Bana Hiç Uygun Değil" şeklinde 5 farklı derece vardır. Bu dereceler en olumludan en az olumluya doğru sırasıyla 5, 4, 3, 2, 1 değerinde puanlara sahiptir. Puanların yüksekliği iç kaynaklı yönelimin yoğunluğuna işaret etmektedir.

Yerel-Evrensel Tutumlar Ölçeği

Bu araştırmada yerel-evrensel tutum ölçeği, yasaklayıcı bir görüşe sahip olup olmama, kendine odaklı olup olmama, evrensel bir dünya görüşüne sahip olup olmama gibi tutumların bir bütünü ölçmektedir. Bu çerçevede geliştirilen Yerel-Evrensel Tutum Ölçeği'nin yapılan faktör analizi sonrasında alt boyutları belirlenmiş ve isimlendirilmiştir. Belirlenen KMO ve Alfa değerlerinden (KMO=,630; Alfa=,533, $p=,000$;) sonra ölçeğin kullanılmasının uygun olduğuna karar verilmiştir. Alt boyutlar ve içerikleri şu şekildedir:

a) **Kendi Merkezli Yaklaşım:** Bireylerin ben merkezli düşünce yapıları, kendi düşüncelerini başkalarına benimsettirme eğilimleri ve eleştiriye kapalılık durumlarını içerir.

b) **Tek Dünya Görüşü:** Bireylerin başka ülkelerden çok kendi ülkelerinin çıkarlarına öncelik verme eğilimlerini ve ülkelerinin dünyada en iyi ülke olduğu fikrinin eğitimle de savunulması gerektiğine dair düşüncelerini kapsar.

c) **Evrensel Yaklaşım:** İnsanlığın menfaatini düşünme ve tüm ırklara karşı sorumluluk duygusu taşıma eğilimlerini içerir.

Karikatür Krizine Karşı Tutum Ölçeği

Araştırmaya katılanların karikatür krizine karşı tutumlarını ölçmeyi amaçlayan bir ölçek tarafımızca geliştirilmiş ve yapılan faktör analizi sonucunda bu ölçek dört alt boyuttan oluşmuştur (KMO: ,685; Alfa: ,4897, $p=,000$). Bu alt boyutlar ve içerikleri şu şekildedir:

⁴ Peter C. Hill-RalphW. Hood, *Measures of Religiosity*, Alabama 1999, s. 144-146.

a) **Şüpheli Yaklaşım:** Karikatür krizini, medeniyetler çatışması ve Batı'nın kötü niyetinin bir sonucu gibi algılamayı kapsar.

b) **Tepkisel Yaklaşım:** Bireylerin karikatür krizine karşı tepkisel tutumlarını (karikatürün çizildiği ve yayımlandığı ülkelerin mallarının boykot edilmesi) içermektedir.

c) **Hoşgörülü Yaklaşım:** Karikatür krizini Batı'nın İslâmî değerleri bilmediğinden hareketle düşünce özgürlüğü çerçevesinde değerlendirmeyi kapsar.

d) **Demokratik Tepkisel Yaklaşım:** Bu alt boyut, bireylerin karikatür krizine karşı gösterilen tepkileri demokratik sınırlar içerisinde değerlendirip değerlendirmemelerini ve tepkileri yeterli bulup bulmamalarını içerir.

Verilerin Toplanması ve İstatistiksel Analizi

Dindarlık, yerel-evrensel tutum ve karikatür krizine karşı tutumlar arasındaki ilişki ve etkileşimi inceleyen bu çalışmada araştırmacının amacına ve problemlerine uygun olarak hazırlanan anket formu, 2006 yılının Mart ve Nisan ayları arasında uygulanmıştır. Uygulamada deneklerin gönüllü olmaları ön planda tutulmuş ve uygulamanın sağlıklı olması için gerekli olan açıklamalar yapılmıştır.

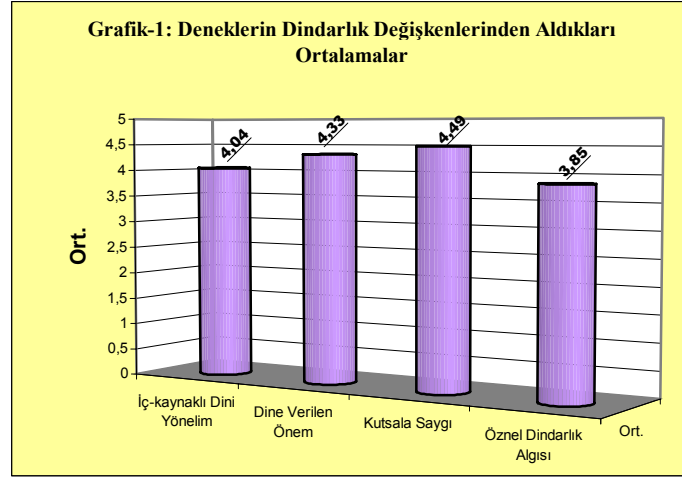
400 kişiye dağıtılan anketlerden 390'ı araştırmacılara ulaşmıştır. Anket formlardan 8'i eksik doldurma nedeniyle değerlendirme dışı bırakılarak, 382 anket değerlendirmeye alınmıştır. Veri analizi SPSS paket programı yardımıyla yapılmıştır. Ölçeği oluşturan maddeleri faktörleştirmede temel bileşenler analizi, maddeler arasındaki iç-tutarlılığı belirlemek için iç-tutarlılık analizi ve değişkenler arasındaki ilişki ve etkileşimin tespitinde çoklu regresyon analizi kullanılmıştır.

Bulgu ve Yorumlar

Daha önce ifade edildiği üzere karikatür krizine karşı tepkiler ile dindarlık ve yerel-evrensel tutum arasındaki ilişki ve etkileşim bu araştırmanın konusudur. Kabul edilen belirli parametreler çerçevesinde incelenen tutumlar arasında ilişki vardır görüşü ve araştırma amaçları doğrultusunda değişkenler arası ilişkileri incelemek ve genel bir durum tespiti yapmak için çeşitli istatistik metot ve teknikleri kullanılmıştır. Şimdi elde edilen araştırma bulguları çerçevesinde "Dindarlık, yerel-evrensel tutum ve karikatür krizine yaklaşımlar nasıldır?", "Dindarlık ile yerel-evrensel tutum arasında ilişki var mıdır?", "Dindarlık ve yerel-evrensel tutumların karikatür krizine karşı tepkiler üzerinde nasıl bir etkisi vardır?" sorularına cevap arayalım.

Dindarlık kapsamına giren tutum ve davranışlar bakımından genel durum nasıldır?

Dindarlık değişkenleri dört ayrı ölçek ya da tutumdan oluşmaktadır. Bunlar “iç-kaynaklı dinî yönelim, dine verilen önem derecesi, kutsala saygı ve öznel dindarlık algısı” olarak ifade edilmiştir. Bu değişkenlerle ilgili tutum ya da eğilimlerin göstergesi olarak aritmetik ortalamalar esas alınarak topluca grafik halinde sunulmuştur. Daha önceki araştırmalardan da yola çıkarak Türk halkının genel olarak “dindar olduğu, dine önem verdiği, hem kendi dininin hem de başka dinlerin kutsallarına karşı saygı gösterilmesi gerektiğini düşündüğü” hipotez olarak belirlenmiştir. Bireylerin dinî tutum ve yönelimlerinin göstergesi olan aritmetik ortalamaların histogramları çıkarılarak görsel hale getirilmiş, böylece katılımcıların dindarlık profilleri ortaya konmuştur.



Grafikteki bulgulara göre deneklerin genelinin kutsala saygı konusunda en yüksek ortalamalara sahip oldukları gözlenmektedir. Sonra da sırasıyla dine verilen önem, iç kaynaklı dinî yönelim ve son olarak öznel dindarlık algısı gelmektedir.

Bu bağlamda araştırmaya katılanların, dinlerin kutsalına saygı konusunda büyük bir hassasiyet gösterilmesi gerektiğini düşündükleri söylenebilir. Buradan hareketle deneklerin aynı hassasiyetin kendi dinî inançları ve kutsallarına da gösterilmesi yönünde bir beklenti içerisinde oldukları anlaşılmaktadır. Ayrıca kutsala saygı gösterilmesi konusundaki bu düşüncelerinin arka planında yatan güçlü bir dinî ve kültürel temel olsa gerektir. Tarihî ve kültürel süreç içerisinde oluşan ve Anadolu’da -özellikle İstanbul’da- çok farklı kültürlerin yüzyıllardır birlikte uyum içerisinde yaşayabilmiş olmaları şeklinde tezahür eden kolektif

şuurun etkili olduğunu söyleyebiliriz. Bu bulguları ve yorumu destekler mahiyetteki sonuçların başka araştırmalarda da elde edildiği görülmektedir.⁵

Bulgularda görüldüğü üzere dine verilen önemi yansıtan puan, dinî yönelim puanından daha fazladır. Dolayısıyla bu bulgu, araştırmaya katılanların zihinsel ve duygusal tutumlarında dini önemsediklerinin bir göstergesidir. Diğer yandan bu bulgu günümüz insanının, -özellikle örneklemin- dinî yaşantı ve tutumları hakkında da önemli ipuçları vermektedir. Bu verilerden hareketle, araştırmaya katılanların dine önem vermesine rağmen dini yaşama ve ona göre hayatını şekillendirme konusunda biraz daha ilgisiz davrandıkları düşüncesi de akla gelebilir. Bununla beraber iç-kaynaklı dinî yönelimi yansıtan puanların yüksek olmasından hareketle deneklerin hem dine önem verdikleri hem de dini hayatlarına yansıtma eğiliminde olduklarını ifade etmek mümkündür.

Araştırmaya katılanlar kendi öznel dindarlıklarını değerlendirme konusunda ise cüretkâr değillerdir. Onlar kendi dindarlık düzeylerini “dindar” ve “biraz dindar” şeklinde orta seviyeye yakın görmektedir. Bu çerçevede deneklerin ideal olan üst seviyedeki dindarlığı (çok dindar) bildikleri ve ona göre kendilerinin dindarlıkları hakkında mütevazı bir değerlendirme yaptıkları düşünülebilir.

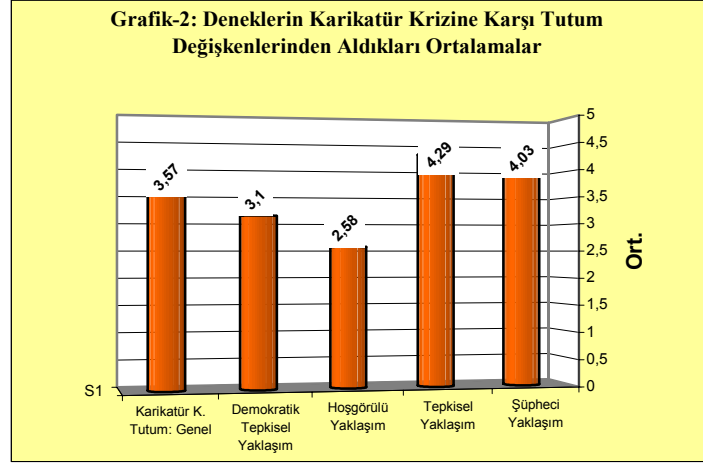
Dinî tutum ve davranışlara ilişkin genel durumu verdikten sonra karikatür krizine karşı tutum ve yerel-evrensel tutumları gösteren bulgulara geçebiliriz.

Karikatür Krizine Karşı Tutum ve Yaklaşımlarda Genel Durum Nasıldır?

“Karikatür krizine karşı tutum” ilgili sorulara verilen tepkiler, yani söz konusu görüşlere katılma derecesi kastedilmektedir. Bu hususla ilgili bir genel tutum göstergesi ve konuya farklı yönlerden yaklaşım biçimleri olarak kabul edilen 4 alt faktör vardır. Bu hususlarla ilgi tutumlara ilişkin aritmetik ortalamalar grafik halinde topluca verilmiştir.

Yukarıda dindarlık değişkenlerini irdelerken de bahsettiğimiz gibi araştırmamızda dinlerin kutsallarına saygı gösterilmesi gerektiğini düşünen bireyler, karikatür krizinde de bu olayı (Hz. Muhammed’in karikatürlerinin uygun olmayan figürlerde çizilmesi ve yayınlanması) kendi kutsalına “saygısızlık” olarak değerlendirecektir. Dolayısıyla bu olaya karşı gösterilmesi muhtemel tutum ve davranış tercihlerinde tepkisel ve şüpheli bir yaklaşım sergileyecektir.

⁵ krş. Ali Çarkoğlu-Binnaz Toprak, *Türkiye’de Din, Toplum ve Siyaset*, s. 82.



Bulgulara göre ortalamalar büyükten küçüğe doğru sıralandığında, karikatür krizine ilişkin tutumlarda “malları boykot etme ve tepki gösterme” gibi tepkisel davranışları destekleme eğiliminin daha yüksek olduğu ve bunun ardından şüpheli yaklaşımı oluşturan kanaatlerin ağır bastığı gözlenmektedir.

Hoşgörülü yaklaşım boyutuna giren tutumları yansıtan ortama puanın (2.58) düşük olması da “Batı’nın müslümanlara karşı kasıtlı olduğu, fikir ve ifade özgürlüğü çerçevesini aştığı” yönünde duygu ve düşüncelerin paylaşıldığını göstermektedir. Bütün bu bulgular ve deneklerin dindarlık değişkenlerinden aldıkları puanlar dikkate alındığında şu sonuçlara ulaşmak mümkündür:

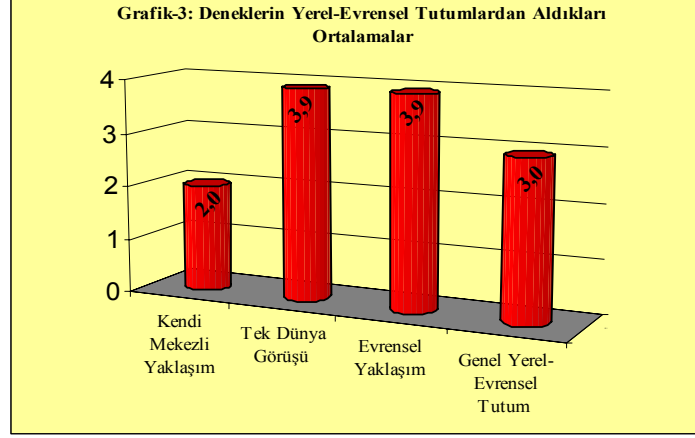
- Tüm dinlerin kutsalına saygı gösterilmesi gerektiğini düşünen ve kendi kutsalına saygı bekleyen bireylerin, bu çerçevedeki bir saygısızlık karşısında tepkisel bir yaklaşım gösterme eğilimleri yüksektir.
- Araştırmaya katılanlar, kendi kutsalları konusunda daha önceki saygısızlıkları da dikkate alarak karikatür krizi karşısında şüpheli yaklaşım gösterme (yani Hz. Muhammed’in karikatürlerinin çizilmesini kendilerine ve inandıkları değerlere karşı daha kapsamlı, olumsuz bir tavrın ve önyargının bir parçası olarak değerlendirme) eğilimindedirler.⁶

Yerel-Evrensel Tutum ve Yaklaşımlarda Genel Durum Nedir?

Katılımcıların karikatür krizine ilişkin tepki ve tutumlarına etki edebileceği düşünülen ve analizlerde yerine göre hem bağımlı hem de bağımsız değişken olarak kabul edilen “yerel-evrensel tutum” ile ilgili genel durum nasıldır? Araş-

⁶ Benzer bir yaklaşım o günlerde önemli isimler (Prof. Dr. Ali Bardakoğlu, Ali Bulaç vb.) tarafından da dile getirilmiştir (*Milliyet Gazetesi*, 5 Mart 2006; *Zaman Gazetesi* 13 Şubat 2006).

tırmaya katılanların “yerel-evrensel tutumlarını” yansıtan bulgular bu soruya cevap vermektedir.



Araştırmaya katılanlar, yerel-evrensel tutum ölçeğinden sırasıyla evrensel yaklaşım (ort=3,93), tek dünya görüşü (ort=3,92), genel yerel-evrensel tutum (ort=2,96) ve kendi merkezli yaklaşım (ort=2,01) puanlar almışlardır. Bu ortalamalar, özelde araştırma grubunun genelde ise Türk toplumunun, başka ülkelerden çok kendi ülkelerinin çıkarlarına öncelik verme eğiliminde oldukları ve ülkelerinin dünyada en iyi ülke olduğu inancının eğitimle savunulması gerektiğine dair duygu ve düşüncelere sahip oldukları fikrini akla getirmektedir. Aynı zamanda tüm insanlığın menfaatini düşünme ve tüm ırklara karşı sorumluluk duygusu taşıma eğilimine de sahip oldukları görülmektedir. Yerel-evrensel tutumun “tek dünya görüşü” ve “evrensel yaklaşım” boyutlarından alınan ortalamalar bunun kanıtıdır. Başka bir ifadeyle bireyler, kendi ülkelerine öncelik tanırken evrensel sorumluluklarının olduğunu da kabul etmektedir.

Dindarlık Karikatür Krizine Karşı Tutum ve Tepkileri Etkiliyor mu?

Katılımcıların karikatür krizine karşı genel tutumları ile dindarlık durumları (iç kaynaklı dinî yönelim ve kutsala saygı) arasında ilişki ve etkileşim olacağı düşüncesinden hareketle dindarlığın karikatür kriziyle ilgili tutumlarda etkili olup olmadığı incelenmiştir. Bu amaçla yapılan regresyon analizlerinde hep birlikte regresyon modeline sokulan dört dindarlık değişkeninden ikisinin (iç kaynaklı dinî yönelim, kutsala saygı) bağımlı değişken olarak kabul edilen “karikatür krizine karşı genel tutum” üzerinde etkili olduğu gözlenmiştir.

Tablo-1: Karikatür Krizine Karşı Tutum ve Dindarlık Değişkenleri Arasındaki İlişkiler (Regresyon Analizi-Stepwise Sonuçları)				
Model		ΔR^2	F	p
1		,081	33,668	,000
2		,139	30,858	,000
Model		Standart Beta	t	p
1	İç-kaynaklı Dinî Yönelim	,289	5,800	,000
2	İç Kaynaklı Dinî Yönelim Kutsala Saygı	,284	5,894	,000
		,245	5,079	,000
Bağımsız değişkenler: İç Kaynaklı Dinî Yönelim ve Kutsala Saygı				
Bağımlı değişken: Karikatür Krizine Karşı Genel Tutum				

Analiz sonuçlarına göre “iç kaynaklı dinî yönelim” tek başına düşünüldüğünde Karikatür krizine karşı genel tutum”daki değişimin yaklaşık %29’unu açıklamaktadır. İç kaynaklı dinî yönelimle birlikte etkili olduğu görülen “kutsala saygı” faktörü ise, “Karikatür krizine karşı genel tutum”daki değişimin yaklaşık %25’ini açıklamaktadır. Aynı zamanda dindarlık değişkenleri ile karikatür krizine karşı genel tutum arasında olumlu ve açıklayıcılık gücü yüksek bir ilişki söz konusudur (bkz. Model-2: Beta=0.284, t=5,894, p<0.001; Beta=0.245; t=5,709; p<0.001). Bu bulgular, “iç kaynaklı dinî yönelim ile karikatür krizine karşı tutum arasında olumlu ilişki olduğunu” öngören tezimizi doğrulamaktadır.

Bu durum, dindarlık eğilimindeki artışın bireylerin dinî değerlerine ilişkin küçümseyici tutum ve davranışlara karşı savunmacı ve tepkisel davranma eğilimini artırdığının bir göstergesidir. Bu bağlamda benimsenen dinî inanç ve değerlerine yönelik olumsuz tutumlar karşısında dindarlığın, bireylerde dini savunma ve ona bağlanma şeklinde ortaya çıktığı söylenebilir.

Dindarlık ile Yerel-Evrensel Tutumlar Arasında İlişki ve Etkileşim Var mı?

Örneklemin yerel-evrensel tutumları ile dindarlık durumları (iç kaynaklı dinî yönelim ve kutsala saygı) arasında ilişki ve etkileşim olacağı, diğer bir ifadeyle dindarlığın yerel-evrensel tutumu artıracağı hipotezinden hareketle dindarlık ile yerel-evrensel tutum arasındaki ilişkilere bakılmıştır. Bu amaçla yapılan regresyon analizlerinde hep birlikte regresyon modeline sokulan dört dindarlık değişkeninden sadece birinin (iç kaynaklı dinî yönelim) bağımlı değişken olarak kabul edilen “genel yerel-evrensel tutum” üzerinde etkili olduğu gözlenmiştir.

Tablo-2: Dogmatik Eğilim ve Dindarlık Değişkenleri Arasındaki İlişki (Regresyon/Stepwise Sonuçları)				
Model		$\square R^2$	F	p
1		,010	7,283	,000
		Standart		
Model		Beta	t	p
1	İç Kaynaklı Dinî Yönelim	,139	2,699	,000
Bağımsız değişkenler: İç Kaynaklı Dinî Yönelim				
Bağımlı değişken: Genel Yerel-Evrensel Tutum				

Tabloda da görüldüğü üzere “İç kaynaklı dinî yönelim” genel yerel-evrensel tutumdaki değişimin yaklaşık %14’nü (beta=,139) açıklamaktadır. Değişkenler arası ilişki ve açıklayıcılık gücünü yansıtan değerler, iki değişken arasındaki ilişkinin anlamlı olduğunu açıkça göstermektedir (t=2,699; p=,000).

Bu araştırma örneklemini ve bulgularıyla sınırlı olmak şartıyla dindarlığın yerel-evrensel tutumlar üzerinde anlamlı ve pozitif bir etkisinin olduğu söylenebilir. Bu bulgular, konuyla ilgili hipotezimizi desteklemekte ve daha önce konuyla ilgili olarak yapılan araştırmaların sonuçlarıyla benzerlik göstermektedir.⁷

Yerel-Evrensel Tutumlar, Karikatür Krizine Karşı Tutumları Etkiliyor mu?

“Yerel-evrensel tutumların karikatür krizine karşı tutumlarda etkili olacağı” hipotez olarak belirlenmiş ve yerel-evrensel tutumlar ile karikatür krizine karşı tutumlar arasındaki ilişki ve etkileşim incelenmiştir. Bu amaçla yapılan çoklu regresyon analizinde hep birlikte regresyon modeline sokulan yerel-evrensel tutum boyutlarından ikisinin (tek dünya görüşü ve genel yerel-evrensel tutum) bağımlı değişken olarak kabul edilen “karikatür krizine karşı genel tutum” üzerinde etkili olduğu gözlenmiştir.

⁷ Diğer çalışmalarda bu konu, dindarlık-önyargı ve dindarlık-dogmatizm bağlamında ele alınmıştır. bk. C. Daniel Batson, “Religion as Prosocial: Agent or Double Agent?”, *Journal for the Scientific Study of Religion*, sy. 15/1 (1976), s. 31; Vassilis Saroglou, “Beyond Dogmatism: The need for closure as related to religion”, *Mental Health, Religion&Culture*, sy. 5/2 (2002), s. 184; Ayrıca Türkiye’de yapılan benzer çalışmalar için bk. Hasan Kayıklık-Asım Yapıcı, “Gençlerde Dinsel Hayatın ‘Öteki’ne Yönelik Tutumlara Etkisi: Çukurova Üniversitesi Örneği” *Çukurova Üniversitesi İlahiyat Fakültesi Dergisi*, sy. 5/1 (2005), s. 7-35; Asım Yapıcı-Hasan Kayıklık, “Dinsel Eğilimler Ön Yargı ve Hoşgörüsüzlük Arasındaki İlişkiler Üzerine Psikolojik Bir Araştırma”, *Çukurova Üniversitesi Sosyal Bilimler Enstitüsü Dergisi*, sy. 14/1 (2005), s. 143-426; İbrahim Gürses, *Kölelik ve Özgürlük Arasında Din*, Bursa 2001, s. 116; Asım Yapıcı, “Dinî Yaşantının Farklı Görüntüleri ve Dogmatik Dindarlık”, *Çukurova Üniversitesi İlahiyat Fakültesi Dergisi*, 2/2 (2002), s. 115.

Tablo 3: Karikatür Krizine Karşı Tutum ve Yerel-evrensel Tutumlar Arasındaki İlişkiler (Regresyon Analizi-Stepwise Sonuçları)				
Model		\square R2	F	p
1		,117	51,481	,000
2		,148	34,105	,000
Model		Standart Beta	t	(p)
1	Tek Dünya Görüşü	,346	7,175	,000
2	Tek Dünya Görüşü	,345	7,278	,000
	Genel Yerel-Evrensel Tutum	,182	3,853	,000
Bağımsız değişkenler: Tek Dünya Görüşü, Genel Yerel-Evrensel Tutum				
Bağımlı değişken: Karikatür Krizine Karşı Genel Tutum				

Analiz sonuçlarına göre “tek dünya görüşü” tek başına düşünüldüğünde “karikatür krizine karşı genel tutum”daki değişimin yaklaşık %34’ünü açıklamaktadır. Tek dünya görüşü faktörüyle birlikte etkili olduğu görülen “genel yerel-evrensel tutum” faktörü ise, “karikatür krizine karşı genel tutum”daki değişimin yaklaşık %18’ini açıklamaktadır. Aynı zamanda genel yerel-evrensel tutum ve karikatür krizine karşı genel tutum arasında olumlu bir ilişki söz konusudur (bk. Model-2: Beta=,182, t=3,853, p<,001).

Bu bulgular, “yerel-evrensel tutum ile karikatür krizine karşı tutum arasında olumlu ilişkinin olduğunu” öngören tezimizi doğrulamaktadır. Bu duruma göre, genel yerel-evrensel zihniyet ve eğilimdeki artışın, dinî değerlere yapılan olumsuz tutum ve davranışlara karşı savunmacı ve tepkisel davranmayı artırdığı kanaati oluşmaktadır. Bir başka ifadeyle benimsenen dinî inanç ve değerlerine yönelik olumsuz tutumlara karşı dindarlığın, dinini savunma ve ona bağlanma şeklinde ortaya çıktığı söylenebilir.

Sonuç

Türk toplumunda karikatür krizine karşı sergilenen tutum ve yaklaşımları ele alan bu araştırmada yapılan analizler ve elde edilen bulgular çerçevesinde şu sonuçlara varılmıştır:

Katılımcıların kutsala saygı gösterilmesi konusunda istek ve eğilimlerinin, dini önemseme ve iç kaynaklı dinî yönelimlerinin oldukça yüksek olduğu, bununla birlikte kendilerini çoğunlukla “dindar” ve “biraz dindar” olarak tanımlayan mütevazî bir öznel dindarlık algısına sahip oldukları anlaşılmıştır.

Kutsala saygı konusundaki hassasiyete bağlı olarak katılımcıların, söz konusu karikatürlerin çizilmesi ve yayınlanmasını kendi “kutsallarına saygısızlık” olarak gördükleri ve bu olay karşısında tepki gösterilmesi gerektiği kanaatlerinin yanında, karikatürlerin çizildiği ve yayımlandığı ülkelerin mallarını boykot etme gibi

davranış eğilimlerinin yüksek olduğu da bulgulanmıştır. Buradan hareketle bireylerin kimliklerinin bir parçası olarak gördükleri dinî ve kutsal değerlere yapılan bir saldırıyı kendi kişiliklerine yapılmış bir saldırı gibi algıladıkları ve ona uygun tepki gösterdikleri söylenebilir.

Bir taraftan “çocuklara, bütün insanların menfaati için çalışmayı öğretmek gerektiği” ve “farklı ırktan kişilere karşı sorumluluğun kendi ırkıdan olanlara karşı sorumluluk kadar önemli olduğu” görüş ve kanaatlerinin benimsendiği anlaşılmaktadır. Dolayısıyla dar dogmatizm sınırlarını aşan evrensel bir zihniyetle karikatür krizinin değerlendirildiği söylenebilir.

Diğer taraftan “eğitimin asıl amacının çocuklara vatanseverlik duygusu ve dünyada en iyi ülkenin kendi ülkesi olduğu şuurunu kazandırmak olduğu”, “dünya kardeşliğinden önce kendi ülkesine sadakati güçlendirmek gerektiği” gibi görüşlerinin önemsendiği görülmüştür. Bu durumda hem karikatür krizine karşı tutum ve tepkilerde evrensel bir perspektiften bakıldığını hem de kendi dinî kimlik ve değerlerini koruma arzusunun etkili olduğunu söyleyebiliriz.

Örneklemin “Hz. Muhammed’in karikatürlerinin çizilmesi ve yayınlanması”na karşı tepkilerinde, savunmacı ve reaksiyonel bir dindarlık biçimi sergiledikleri izlenimi doğmuştur. Buna göre kişilerin dine bağlanma ve dini yaşama yönündeki istek ve arzularının yoğunluğuna bağlı olarak dinine ve dinî değerlerine karşı yapılan menfi hareketleri hoş karşılamadıklarını ve benimsenen dinî inanç ve değerlere yönelik olumsuz tutumlara karşı dindarlığın, dinine bağlanma ve onu savunma şeklinde ortaya çıktığını söylemek mümkündür.

Dindarlık ile yerel-evrensel şeklinde ifade edilen tutumlar arasında olumlu bir ilişki söz konusudur. Dini yönelimdeki artışla birlikte yerel-evrensel tutumların yoğunlaştığı görülmüştür. Ayrıca dinî inanç ve değerler yanında yerel-evrensel boyuttaki düşünce ve kanaatlerin de karikatür krizine karşı sergilenen tepkilerde önemli bir etken olduğu anlaşılmıştır.