

KARS'TA BİR RUS DÖNEMİ YAPISININ CUMHURİYET DÖNEMİNDE ENDÜSTRİ YAPISINA DÖNÜŞÜMÜ: SÜT TOZU FABRİKASI VE KORUNMASINA YÖNELİK ÖNERİLER

A STUDY ON THE TRANSFORMATION OF A RUSSIAN STRUCTURE INTO INDUSTRIAL FACILITY IN THE REPUBLIC PERIOD IN KARS: MILK POWDER FACTORY AND SUGGESTIONS FOR CONSERVATION

Makale Bilgisi | Article Info

Başvuru: 22 Mart 2021	Received: March 22, 2021
Hakem Değerlendirmesi: 26 Mart 2021	Peer Review: March 26, 2021
Kabul: 11 Ekim 2021	Accepted: October 11, 2021

DOI : 10.22520/tubaked2021.24.003

Merve ARSLAN ÇİNKO * - Zeynep ERES **

ÖZET

Bulunduğu konum itibariyle tarih boyunca önemli olan Kars, pek çok topluma ev sahipliği yapmasının yanı sıra pek çok savaşa da sahne olmuştur. 19.yüzyılda ülke genelinde devam eden savaşlar ve buhran dönemi Kars'ı da etkilemiş, Rusların çokça saldırısına uğrayan kent, '93 harbi olarak bilinen 1877-78 Osmanlı-Rus savaşı sonrasında Rus hakimiyetine geçmiştir. Kırk yıl kadar süren bu dönemde, kentte sosyal ve ekonomik değişimlerin yanı sıra dört yüz yıllık Osmanlı kent dokusundan bağımsız ancak hemen sınırında yeni bir kent imar edilmiştir. Izgara planlı bu yeni kentte yeni bir mimari kimlik oluşmuş, görkemli taş yapılar kentin önemli birer simgesi haline gelmiştir. Bu çalışma kapsamında da; Rus döneminde inşa edilmiş bir yapı ele alınarak dönemin mimari yaklaşımı irdelenmek istenmiştir. Rus döneminde bir askeri yapı olarak inşa edilen Cumhuriyet Dönemi'nde ise Süt Tozu Fabrikası olarak kullanılan yapı, aldığı eklerle birlikte döneminin endüstriyel üretim sistemlerinin yer aldığı bir endüstri yapısına dönüşmüştür. 1970'lerden itibaren atıl durumda kalan yapının çeşitli yapısal öğeleri zarar görmüş olsa da farklı

* Arş. Gör., İstanbul Medeniyet Üniversitesi, Sanat, Tasarım ve Mimarlık Fakültesi, Mimarlık Bölümü.
e-posta: mervearsan_09@hotmail.com ORCID: 0000-0003-3132-1299

** Doç. Dr., İstanbul Teknik Üniversitesi, Mimarlık Fakültesi, Mimarlık Bölümü.
e-posta: zeyneperes@yahoo.com ORCID: 0000-0002-8473-5009

Bu makale, İTÜ Fen Bilimleri Enstitüsü Restorasyon Programı'nda, Doç. Dr. Zeynep Eres'in danışmanlığında, Aralık 2015'de tamamlanan "Kars Demiryolu Mirasını Koruma Önerisi ve Eski Süt Tozu Fabrikası Koruma Projesi" başlıklı yüksek lisans tez çalışmasından yararlanılarak hazırlanmıştır.



katmanlara ait elemanlar ve izlerle birlikte günümüze kadar ulaşabilmiştir. Bu çalışmanın amacı; toplum belleğinde Süt Tozu Fabrikası olarak yer edinmiş olan bu yapının kültür varlığı olarak değerini ortaya koymak, tarihsel süreçte geçirdiği değişimi yazılı kaynaklar, fotoğraflar, sözlü kaynaklar ve analogik karşılaştırmalar doğrultusunda irdelemek ve atıl durumdaki yapının korunması için öneriler geliştirmektir. Hem bir Rus dönemi yapısı olması, hem farklı bir yapıım teknolojisini barındırması hem de modern endüstriyel mirasa yönelik taşıdığı değerlerle önemli bir kültür varlığı niteliği kazanan bu yapının tekrar kullanılmasıyla geleceğe güvenle aktarılması sağlanmış olacaktır.

Anahtar Kelimeler: Kars, Rus yapısı, kültür varlığı, endüstri mirası, mimari mirasın belgelenmesi, mimari koruma.

ABSTRACT

Kars has been an important settlement throughout history due to its location. Therefore, many wars took place in this region and the city has hosted many societies until today. Wars and depression era in the Ottoman Empire were affected Kars in the 19th century. Russians attacked to the city many times and they ruled the city for forty years after 1877-78 Ottoman-Russian war, which is also known as the '93 war. A new city was built on the border of the Ottoman city in addition to social and economic changes. The city was designed with a grid plan and a new architectural identity had been formed, after that the magnificent stone structures has become important symbols of the city. In this article, it is aimed to reveal the architectural approach of the Russian period by considering a structure which was built in the last quarter of 19th century. The structure was used by military during the Russian period and then it was used as a Milk Powder Factory in a part of the Republic period. It has been transformed into an industrial structure with the addition of industrial production systems. Although the structure has remained idle since the 1970s, some structural elements and traces belonging to different layers have survived to the present day. This article aims to define cultural values and determine the interventions of Russian structure, which has taken place in the memory of the society as a Milk Powder Factory, and also to develop suggestions for conservation. Wrtitten sources, oral sources, photographs and analogical comparisons were used in the study. Russian structure, which has a different construction technology and also has modern industrial heritage values, will be transferred to the future with confidence when it will be used again with a new function.

Keywords: Kars, Russian structure, cultural property, industrial heritage, documentation of architectural heritage, architectural conservation.

GİRİŞ

Kuzeydoğu Anadolu Bölgesi'nde yer alan Kars İli'nin batısında Erzurum, kuzeyinde Artvin, güneyinde Ağrı ve Iğdır, doğusunda ise Ermenistan ile sınırı bulunmaktadır. Anadolu ile Kafkaslar arasında bir geçiş noktası olan Kars, tarihöncesi dönemlerden itibaren yerleşim merkezi olarak kullanılmıştır. 19.yüzyıla kadar pek çok topluma ev sahipliği yapan bu coğrafya, 19.yüzyılda çok sayıda savaşı da yaşamıştır. Bu dönemde sıkça Rusların saldırılarına uğrayan kent, 1978-1918 yılları arasında kırk yıl kadar Rus hakimiyeti altında kalmıştır. Kentte pek çok değişimin öncüsü olan Ruslar, mevcut olan Osmanlı kent dokusundan bağımsız ama hemen sınırında yeni bir kent düzeni kurarak şehri yeniden imar etmişlerdir. Yeni kent düzeninde inşa edilen görkemli taş yapılar da kentin önemli unsurları olmuştur. Osmanlı mimarisinden tamamen farklılaşan yeni bir mimarinin ürünü olarak bir Rus yapısının incelenmesi ve korunmasına yönelik önerilerin geliştirilmesi bu çalışmanın temel amacıdır. Çalışma kapsamında ele alınan Rus yapısı, ızgara planlı kentin doğu sınırında yer alan demiryolu hattı üzerinde Ruslar tarafından askeri ihtiyaçlara hizmet etmesi amacıyla inşa edilmiştir. Cumhuriyet Dönemi'nde ise uzun yıllar Süt Tozu Fabrikası olarak kullanılmış ve endüstrileşmenin pek gelişmediği ilde halkın belleğinde 'fabrika' olarak yer edinmiştir.

Bir Rus dönemi askeri yapısı olan ve Cumhuriyet Dönemi'nde ise bir endüstri yapısı olarak kullanılan bu yapı, çalışma kapsamında ayrıntılı olarak ele alınmıştır. Yapının plan ve cephe özelliklerinin yanı sıra malzeme ve yapım sistemi incelenmiştir. Yapı, inşa edildiği dönem içerisindeki benzer yapılardan farklılaşan bir yapım teknolojisine sahiptir. 19. yüzyılda kagir yapılarda sıklıkla görülen, 70-80 cm aralıklarla dizilen demir putrellerin arasının tuğla tonozlarla örüldüğü, alt yüzeyi hafif dalgalı biçimli 'volta döşeme', her ne kadar yeni bir yapım sistemi olarak dönem mimarlığını etkilemişse de yüzyıl sonuna doğru çimento esaslı malzemenin kullanıldığı yeni arayışlar da kendini göstermeye başlamıştır (Jahren 2011: 65-70). Kars'taki eski Süt Tozu Fabrikası da demir putrellerin arasının iri agregalı çimento harcıyla doldurulduğu düz yüzeyli döşeme sistemi ile yeni bir yapım sistemi arayışını örnekleyen özgün bir örnektir. Rusların inşa ettiği yapıda saptanan ve betonarme yapı sisteminin öncü arayışları olarak da değerlendirilebilecek bu döşeme sisteminin benzerleri, yine Kars'ta bazı Rus askeri yapılarında da vardır. Bunun yanı sıra İstanbul'daki bazı dönem yapılarında da bu tür döşemeleri kullanıldığı bilinmektedir (Karahana 2012: 67-73).

Yapının özgün işlevine ilişkin olarak Osmanlı ve Cumhuriyet Arşivleri'nde yapılan araştırmalarda bir belgeye rastlanmamıştır. Sadece, sonraki dönemlerde makine montaj işlemleri için izin belgelerinin yer aldığı

tespit edilmiştir. Rusların inşa ettiği bu yapının özgün işlevine dair kesin bir bilgi olmadığından ayrıntılı tarih araştırması ile işlevi ve özgün mimari biçimlenişi üzerine görüş geliştirilmiştir. Bu kapsamda eski fotoğraflar, analogik karşılaştırmalar, yazılı ve sözlü kaynaklara başvurulmuştur. 1970'lerden beri atıl konumda olan yapının korunmasına yönelik olarak kentlinin ve kenti ziyaret edenlerin gezebileceği bir müze olarak kullanılması yönünde öneriler geliştirilmiştir. Yapının devamlılığını sağlamak için yeniden işlevlendirme bir yöntem olarak sunulmakta, böylece sürekli bakım ve onarımı sağlanması hedeflenmektedir.

Bir dönem Süt Tozu Fabrikası olarak kullanılan yapı, 100 yılı aşkın yaşam sürecinde taşıdığı farklı iki işlevle hem kentin tarihine ışık tutmakta hem de toplumun belleğinde 'fabrika' olarak halen anı değerini korumaktadır. Kars'ın mimarlık, toplum ve ekonomi tarihinde önemli bir yeri olan bu yapının taşıdığı çok katmanlı kültür varlığı değeri, bütün yönleriyle bu çalışmada ele alınmıştır.

KARS'IN TARİHSEL GELİŞİM SÜRECİ

Kars ve yakın çevresi, tarihöncesi dönemden itibaren yerleşim alanı olarak kullanılmış, bu süreçte sırayla Hurriler, Urartular, Persler, Sasaniler, Ermeniler, Bagratlılar, Bizans İmparatorluğu, Selçuklular, Moğollar, İlhanlılar, Karakoyunlular, Akkoyunlular, Safaviler'e ev sahipliği yapmıştır. 1534 yılında ise 400 yıl kadar sürecek Osmanlı Devleti'nin hakimiyeti başlamıştır. 18.yüzyıl'dan itibaren Osmanlı İmparatorluğu'nun doğu ve batı sınırında yaşanan savaşlar nedeniyle toprak kayıpları başlamış, Rusya ve Osmanlı Devleti arasında bir sınır kenti olan Kars da savaşlardan en çok etkilenen noktalardan birisi olmuştur. Ruslar için Kafkaslar'dan Anadolu'ya ve Akdeniz'e ulaşmak amacıyla bir geçiş noktası olarak görülen Kars, bu dönemde Rusların çok sayıda saldırısına uğramıştır. 1828 yılında Kars ve çevresinde kısa süreli ilk Rus hakimiyeti yaşansa da '93 harbi olarak anılan 1877-78 Osmanlı-Rus Savaşı sonrası, Ruslar 1918 yılına kadar Kars'a egemen olmuşlardır.

Osmanlı döneminde, Erzurum vilayetinin bir sancağı olan Kars, 40 yıl süren Rus yönetimi boyunca Zakafkasya (Güney Kafkasya) genel valiliğine bağlı *oblast* (vilayet) olarak yer almıştır (Ortaylı 1978: 344).

Rus yönetimi ile birlikte kentte toplumsal ve ekonomik alanda pek çok değişim yaşanmıştır. Önemli değişimlerden biri nüfus alanında olmuştur. 1876 tarihli Erzurum salnamesine göre, Kars sancağının nüfusu 100.000'in üzerindedir. İşgal döneminde, 1897 yılında ise kentin nüfusu 300.000'e ulaşmıştır (Alaybeyli 2006: 95). Ortaylı'ya göre (1978: 350), bu artış III.Aleksandr döneminde Rusya'nın egemen olduğu illerde uyguladığı slavlaştırma ve kolonizasyon politikasının sonucudur. Nitekim 1897 yılındaki sayımlara bakıldığında, kentte Rus

Ortodokslar, Malakanlar¹, Ermeniler, Ermeni Katolikler, Protestanlar, Yahudiler, Şii ve Sünni Müslümanlar, Yezidilerin bir arada yaşadığı görülmektedir (Ortaylı 1978: 350).

Ruslar ile birlikte kentte özellikle gıda ürünlerinin üretimine dair imalathanelerin sayısı artmış, tarım ve hayvancılık alanında önemli bir ilerleme kaydedilmiştir. Halkın büyük bir çoğunluğu tarım ve hayvancılıkla uğraşmıştır. Kentte günümüzde de önemli iş kollarından birini oluşturan peynircilik, Rus döneminde açılan imalathaneler ile yaygınlaştırılmıştır. Rusçada imalathane anlamına gelen 'Zavot' sözcüğü, yerli halkın dilinde mandıra anlamını kazanmış ve günümüze kadar kullanılmaya devam etmiştir. Sütçülük de yine Rus döneminde gelişen bir iş kolu halini almıştır (Ortaylı 1978: 355, Badem 2014: 55).

Rus döneminde şose yollar ve demiryolu hattı yapılmış, Rus Çarlığı'nın yönetim merkezi olan St.Petersburg ile bağlantı sağlanmıştır. Rus demiryolu ağının ana hatlarından birisi olan Batum-Tiflis-Bakü demiryolu hattı üzerindeki Tiflis ana durağından ayrılan bir kol ile demiryolu ağı önce Gümrü'ye oradan Kars'a bağlanmıştır. Demiryolu bağlantısının olmadığı diğer yerleşim birimleri ile bağlantı şose yollar ile sağlanmıştır (Ortaylı 1978: 347).

Rus döneminde yaşanan toplumsal ve ekonomik değişimlerin yanı sıra, kentin mimari dokusunda da önemli değişimler olmuştur. 16.yüzyıl'ın ikinci çeyreğinde, Osmanlı döneminde, kente hâkim bir tepede bulunan kalenin eteğinde organik yerleşim dokusu oluşmaya başlamıştır. Kalenin güneybatısındaki tepeye konumlanan yeni mahallelerle Osmanlı kenti genişlemiştir. Ancak kırk yıl süren Rus yönetiminde, Osmanlı kent dokusundan bağımsız olarak yeni bir kent düzeni oluşturulmuştur. Kalenin bulunduğu tepenin kuzeyinden gelip kavis çizerek güneyine doğru devam eden Kars Çayı'nın karşı kıyısında nehrin yamacına doğru uzanan ızgara planlı yeni kent inşa edilmiştir. Kent, yamacın sırtından güneybatı yönünde düz ovaya doğru planlı şekilde ilerlemeye devam etmiştir. Kuzeyinde kale ve Osmanlı kenti, batısında Kars Çayı bulunan Rus kentinin doğu sınırında ise demiryolu hattı konumlandırılmıştır. Kent, bir sınır yerleşimi olması

nedeniyle askeri nitelikli olarak inşa edilmiş, hatta 'garnizon kent' olarak adlandırılmıştır. Kars'ta söz konusu olan eski kentin olduğu gibi bırakılıp, yanında yeni bir kentin kurulması Ruslar tarafından uygulanan genel bir eğilim olarak görülmektedir. Ruslar, Gümrü ve Tiflis kentlerinde de benzer bir yaklaşımla yeni yerleşim birimleri oluşturmuşlardır (Ortaylı 1978: 353).

Kurulan yeni yerleşime dair 1881 yılında bir plan hazırlanmıştır. Plana göre ana caddeler, 10 *sajen* (21.3 metre), sokaklar 4-5 *sajen* (8.5-10,6 metre) olacaktır (Şek. 1). Izgara plan sistemine uygun olarak, birbirini dik kesen geniş kaldırımlı caddeleri ve yeşil alanları ile kentin yeni dokusu oluşturulmuştur. Ana caddelerde resmi, dini ve ticari yapılar yer almıştır. Caddelerin köşelerinde, çoğunlukla görkemli iki katlı yapılar ile birlikte sokaklara cephe veren taş konutlar yapılmıştır. Demiryolunun yapılmasıyla ızgara planlı kentin doğu sınırında ray hattına paralel, demiryoluna ait yapılar inşa edilmiştir. Demiryolu hattı ile birlikte inşa edilen teknik amaçlı kullanılan yapılar, idari yapılar ve konaklama yapıları dışında hat üzerinde askeri amaçlı kullanılan yapılar da yapılmıştır. Ancak, öngörülen iskan planı çeşitli nedenlerle hızlı ve bütüncül bir şekilde tamamlanamamıştır. 1883-1888 yılları arasında, toplamda birkaç kilometrelik cadde, 50 kadar konut, 90 kadar atölye ve dükkân yapılmıştır. Bütçenin azlığı, imar çalışmalarının yavaş ilerlemesine neden olmuştur (Badem 2010: 229).

Rus döneminde kalenin dışında gelişmeye başlayan kent, Cumhuriyet Dönemi'nde ise ızgara planlı kentin doğusunda ve güneyinde genişlemeye devam etmiştir. Betonarmenin yaygın olarak kullanılmaya başlamasıyla tarihi kent dokusunun çevresinde çok katlı apartmanların yer aldığı yeni kent dokusu oluşmaya başlamıştır. Kale ve çevresindeki Osmanlı kent dokusu, Rus döneminde ve sonrasında yaşanan göçlerle birlikte boşalmış ve yapılar harap olmuş, gecekondulaşmasına açık hale gelmiştir².

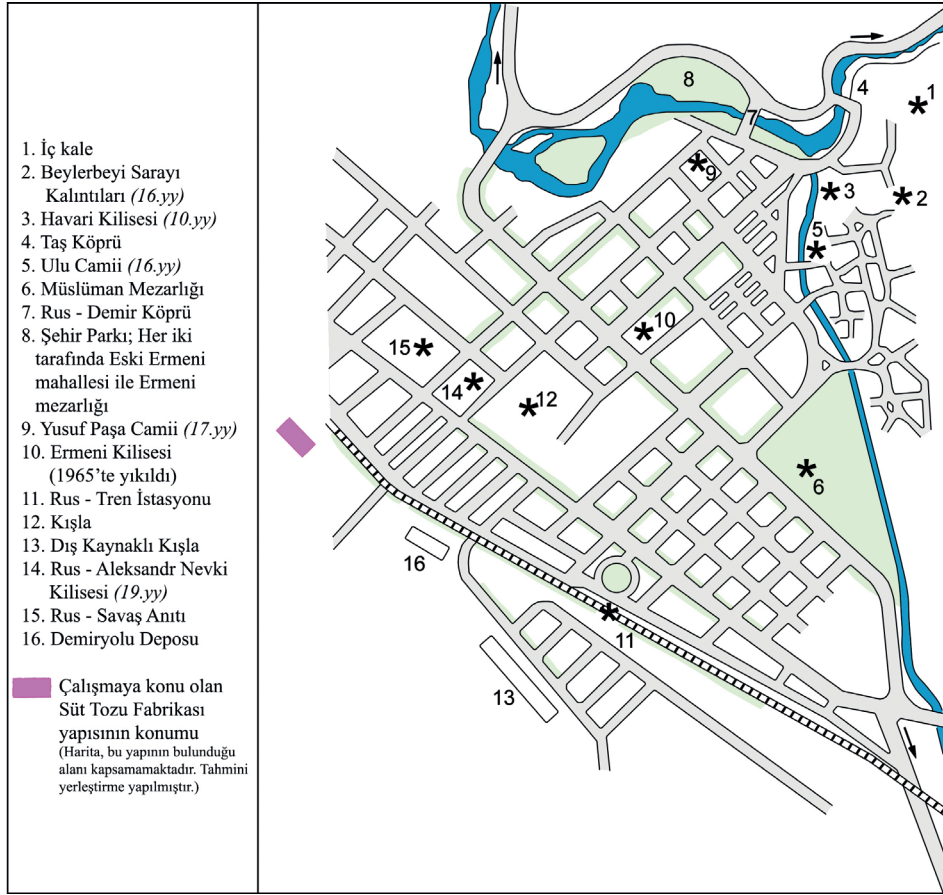
Cumhuriyetin ilanından sonra kentin ilk planı 1947 yılında Kemal Ahmet Aru tarafından hazırlanmıştır. Planda tarihi doku ile birlikte demiryolu hattı ve çevresine dair de bilgi edinilmektedir (Badem ve Yazıcı 2014:13). Buna göre, demiryolu hattı üzerinde inşa edilen Rus yapıları ve eski Süt Tozu Fabrikası'nın bulunduğu alanların tek bir mülkiyet altında olduğu ve Türkiye Cumhuriyeti Devlet Demiryolları'na (TCDD) ait olduğu anlaşılmaktadır (Şek. 2)³. 1956 yılında ise Rusların inşa ettiği askeri amaçlı kullanılan yapılar, Toprak Mahsulleri Ofisi (TMO) mülkiyetine geçmiştir (Anonim 1990:35).

¹ Malakanlar, Kars'ta bir dönem yaşamış önemli etnik gruplardan biridir. Rusya'da yaşayan Malakanlar, dini konularda yaşadıkları sorunlar nedeniyle 1880-1881 yılları arasında Rus hakimiyeti altındaki Kars'a yerleştirilmişlerdir. 1918 yılında Rusların bölgeden çekilmesiyle birlikte kendi ülkelerine dönmek istemeyen Malakanlar'ın bir kısmı Kars'ta kalmış, bir kısmı ise Amerika'ya göç etmiştir. Kalan Malakanlar, 1962 yılına kadar Kars'ta yaşamış, sonrasında Amerika'ya yerleşmişlerdir. Bilindiği kadarıyla şu anda kentte Malakan bulunmamaktadır. Malakanlar'ın Kars'ta yaşadıkları süre içerisinde, tarımsal ve teknolojik gelişmelerde önemli katkıları olduğu bilinmektedir (Türkdoğan 2005: 64).

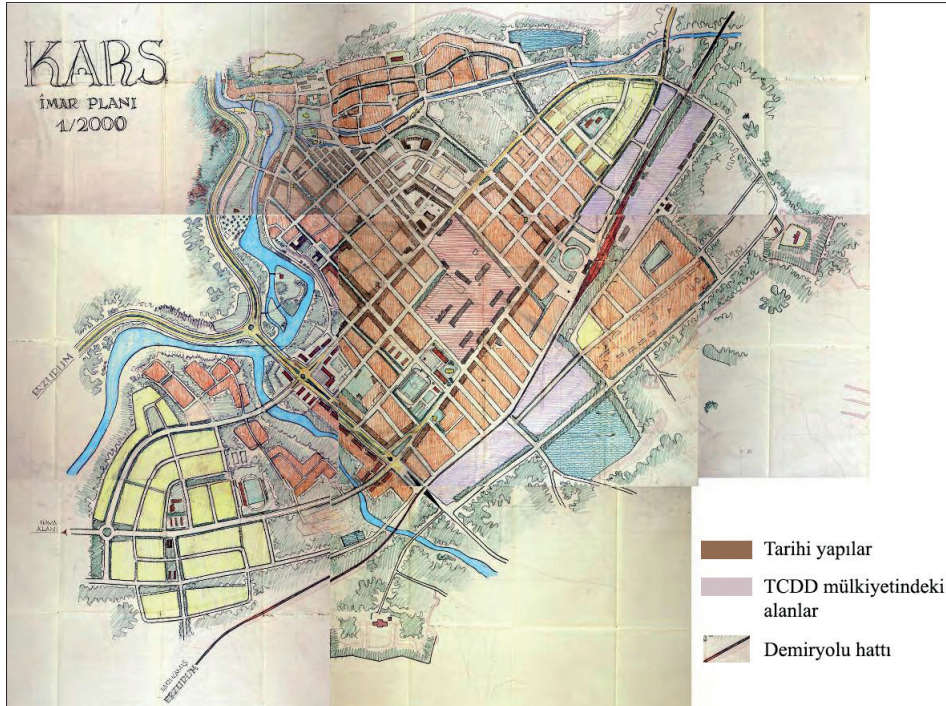
² Son yıllarda, Kars Kalesi ve çevresinde yapılan düzenleme çalışmaları sırasında niteliksiz yapılar kaldırılmıştır (URL-1).

³ Plan, araştırmacı Sezai Yazıcı'dan alınmıştır. Lejant, mevcut planda yer almamaktadır. Edinilen bilgilere göre, birinci yazar tarafından oluşturulmuştur.

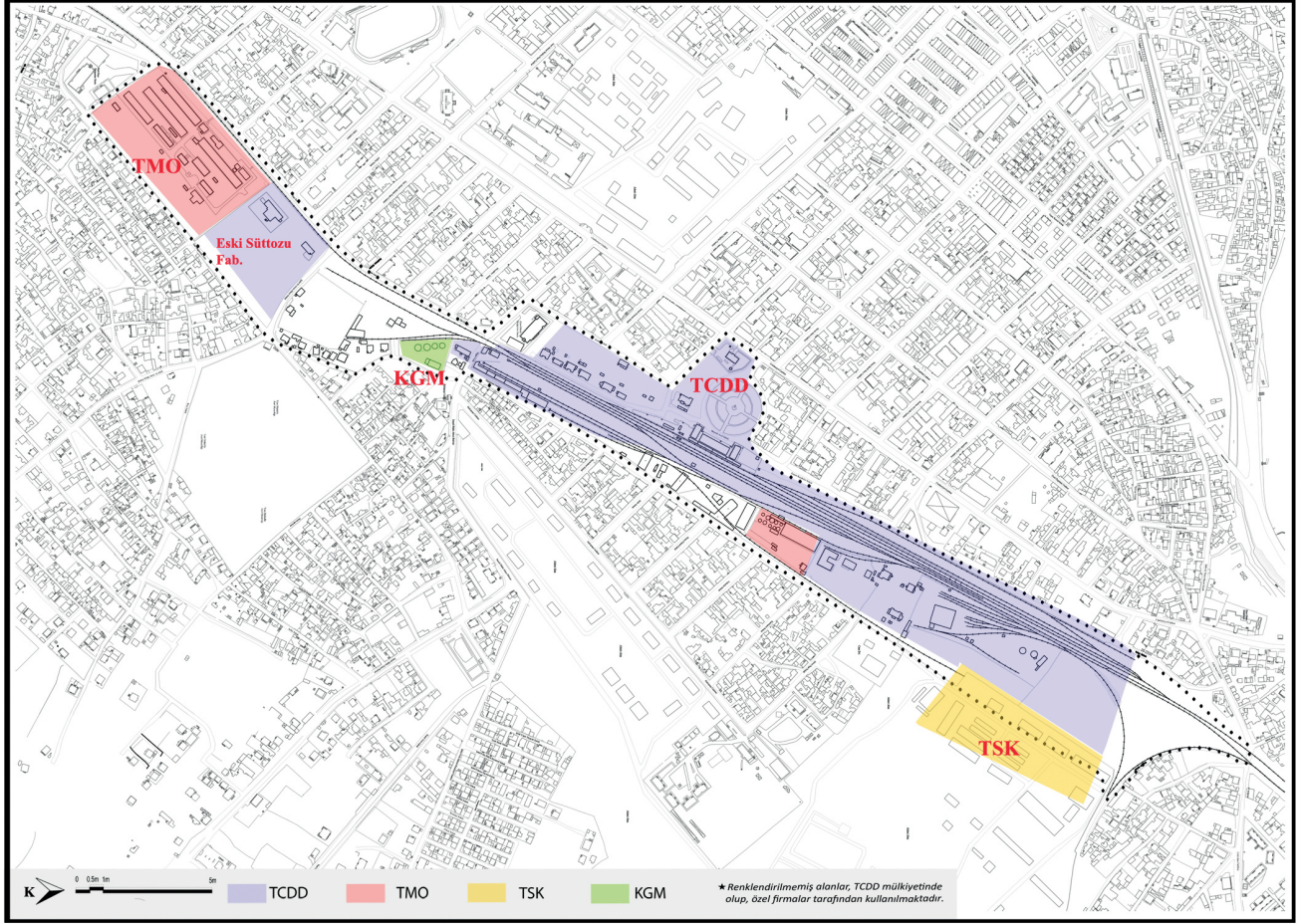
KARS'TA BİR RUS DÖNEMİ YAPISININ CUMHURİYET DÖNEMİNDE ENDÜSTRİ YAPISINA DÖNÜŞÜMÜ



Şekil 1: 1910 tarihli kent planı (G. Kobra'nun kent planından üretilmiştir) (Kobra 1989) / The city plan of 1910 (reproduced from G.Kobra's city plan)



Şekil 2: 1947 tarihli Kemal Ahmet Aru tarafından hazırlanan plan / The city plan of 1947 drawn by Kemal Ahmet Aru



Şekil 3: Günümüzde TCDD, TMO ve Süt Tozu Fabrikası'nın demiryolu hattı üzerindeki konumunu gösteren çizim (TMO; Toprak Mahsulleri Ofisi, KGM; Karayolları Genel Müdürlüğü, TCDD; Türkiye Cumhuriyeti Devlet Demiryolları, TSK; Türk Silahlı Kuvvetleri) / A drawing of showed TCDD, TMO and Milk Powder Factory's location today (TMO; Turkish Grain Board, KGM; Republic of General Directorate of Highways, TCDD; The State Railways of the Turkish Republic, TSK; Turkish Armed Forces)

Günümüzde ise demiryolu hattı üzerinde, TCDD mülkiyetindeki idari, teknik ve konaklama yapıları, Karayolları Genel Müdürlüğü'ne (KGM) ait silolar, TMO ve Türk Silahlı Kuvvetleri (TSK) mülkiyetindeki tarihi yapılar ile birlikte eski Süt Tozu Fabrikası yapısı yer almaktadır (Şek. 3). TMO'nun yer seçimindeki en önemli faktör, ülke geneline ürün dağıtımını demiryolu ile yapıyor olmasından ileri gelmektedir. Süt Tozu Fabrikası'nın yer seçimi konusunda da benzer bir durum söz konusudur. Kırsal yerleşimlerden toplanan süt, karayolu veya demiryolu vasıtasıyla fabrikaya getirilmiş ve burada işlendikten sonra demiryolu hattı ile ülkenin pek çok yerine dağıtımı sağlanmıştır.

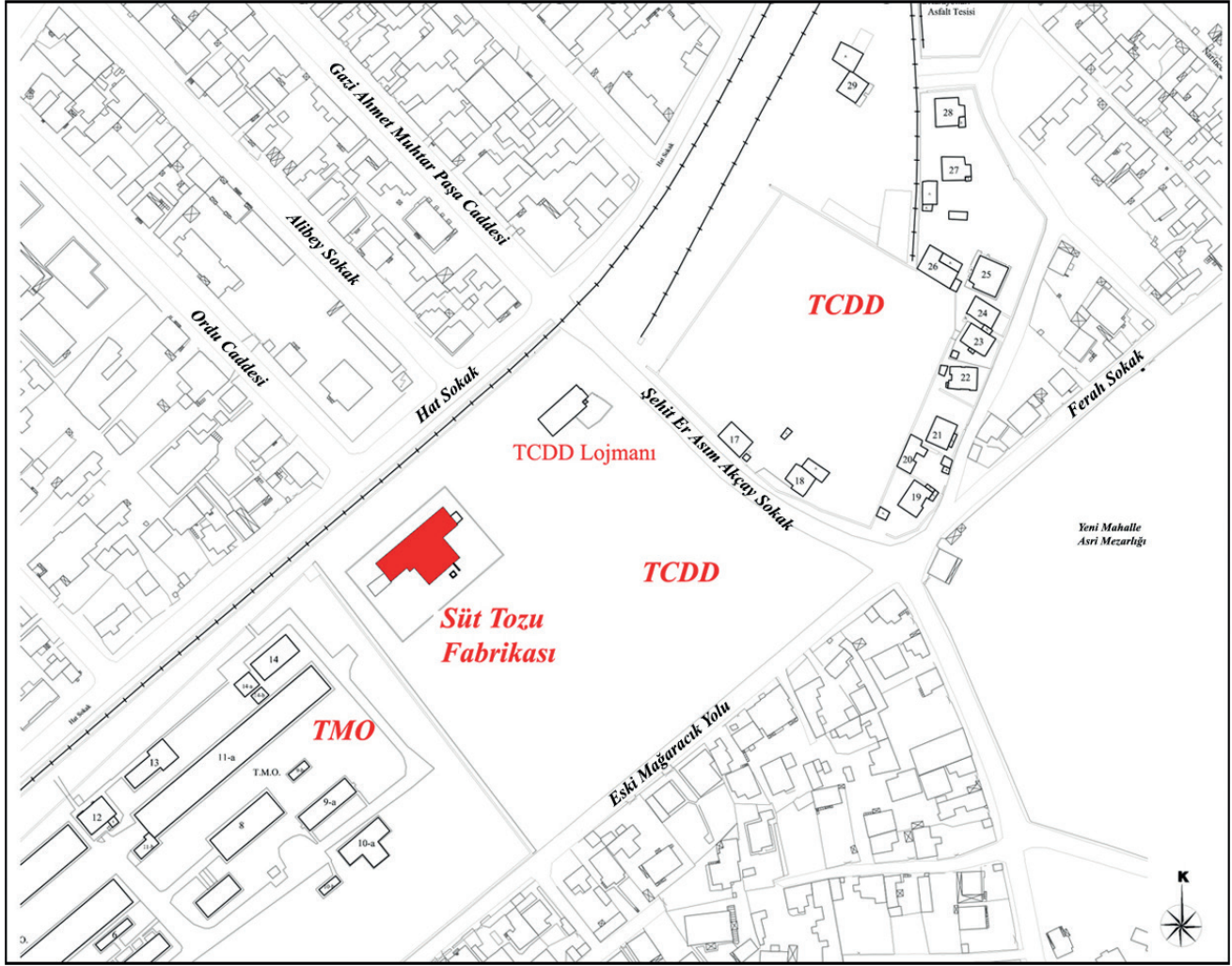
RUS DÖNEMİ'NDEN CUMHURİYET'E UZANAN YAPI: SÜT TOZU FABRİKASI

Konumu

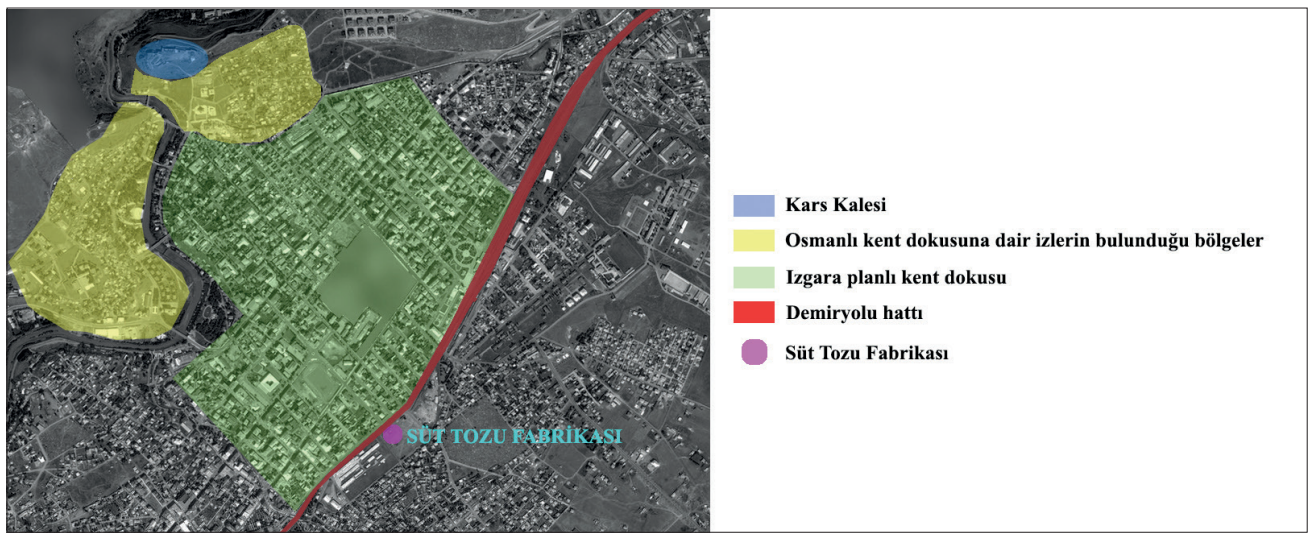
Süt Tozu Fabrikası, ızgara planlı kentin doğu sınırındaki Yeni Mahalle sınırları içerisinde yer almaktadır. Yaklaşık 12.000 m² büyüklüğündeki parselin kuzeydoğusunda

Kars Tren Garı, güneybatısında TMO'ya (Toprak Mahsulleri Ofisi) ait yapılar yer almakta, kuzeybatısından ise demiryolu hattı geçmektedir. Parselin mülkiyeti TCDD'ye (Türkiye Cumhuriyeti Devlet Demiryolları) aittir. Yapının bulunduğu parselde, kuzeydoğusundaki Şehit Er Asım Akçay Sokak'tan ve güneydoğusundaki Eski Mağaracık Yolu Sokak'tan ulaşılmaktadır. Fabrika, parselin güneybatı ucunda yer almakta olup, demiryolu hattına paralel konumlanmıştır. Demiryolu ile arasında yaklaşık 20 m mesafe vardır (Foto. 1⁴; Şek. 4). Yapının doğusunda ve aynı parsel içerisinde, TCDD mülkiyetindeki lojman bulunmaktadır. Fabrikanın bulunduğu parsel, 2008 yılında tescillenerek koruma altına alınmıştır. Günümüzde kullanılmayan yapının etrafı tel örgülerle çevrilerek yapının izinsiz olarak kullanılması engellenmeye çalışılsa da bu durumun önüne geçilememiş, yapı izinsiz ve kötü kullanımlara maruz kalmıştır (Foto. 2).

⁴ Fotoğraf 1.'de, "google" haritası kullanılmıştır. Kaynak belirtilmeyen çizim ve fotoğraflar ise birinci yazara aittir.



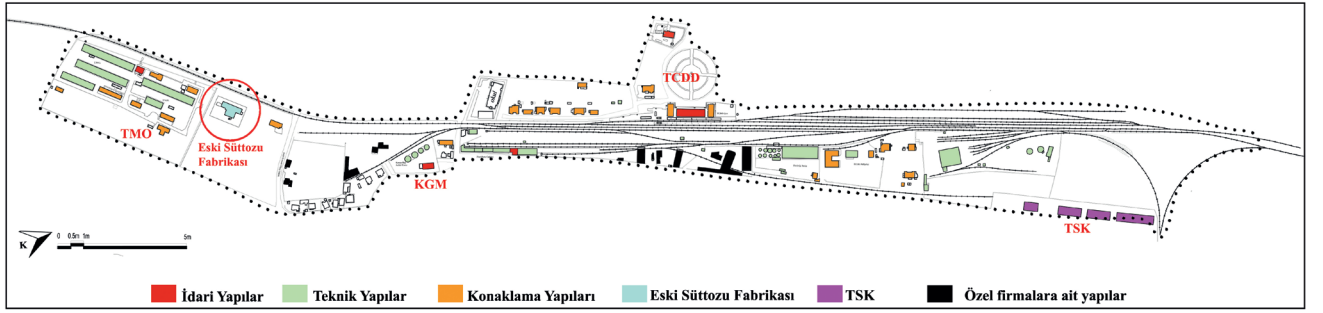
Şekil 4: Süt Tozu Fabrikası'nın konumu / Location of Milk Powder Factory



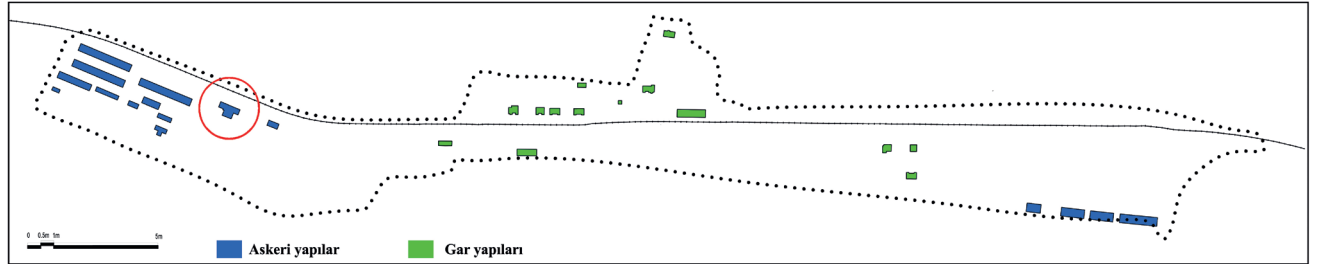
Fotoğraf 1: Süt Tozu Fabrikası'nın kent içindeki konumunu gösteren hava fotoğrafı / Aerial photo showing the location of Milk Powder Factory in the city



Fotoğraf 2: Süt Tozu Fabrikası'ndan genel görünüş / A view from Milk Powder Factory



Şekil 5: Günümüzde demiryolu hattı üzerinde yer alan idari, teknik ve konaklama yapıları ile Süt Tozu Fabrikası'nın konumu / Administrative, technical and accommodation structures located on railway line and the location of Milk Powder Factory today



Şekil 6: Demiryolu hattı üzerinde yer alan yapıların özgün işlevlerine dair bir restitüsyon denemesi / A restitution trial regarding the original functions of the structures on the railway line


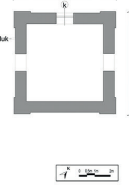




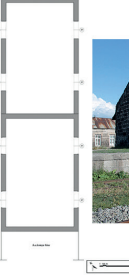



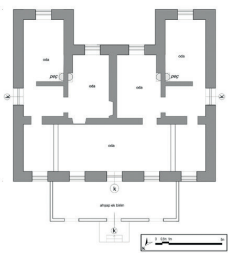

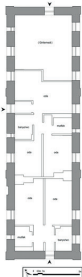



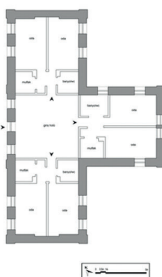

Yapının Tarihçesi ve Özgün İşlevine Yönelik Görüşler

19.yüzyılın son çeyreğinde Ruslar tarafından inşa edilen yapı, 1934-1970 yılları arasında Süt Tozu Fabrikası olarak kullanılmıştır. Rus yapısının özgün işlevine dair bir belgeye ulaşılamasa da yapılan alan çalışması, gözlemler ve analogik çalışmalar doğrultusunda yapının askeri amaçlı kullanılmak üzere inşa edildiği tespit edilmiştir.

Rusların askeri nitelikli kurduğu yeni kentte, demiryolunun da askeri amaçlı inşa edildiği ve askeri alanların demiryoluna yakın noktalarda konumlandığı bilinmektedir. Süt Tozu Fabrikası, günümüzde TMO'ya ait olan, özgün durumunda askeri kışla ve tavla (at ahır) olarak kullanılmış yapılara yakın, ancak demiryolu yapılarına ise uzak bir konumdadır. Diğer demiryolu

yapıları ile bağlantısı bulunmamaktadır. Bununla birlikte, demiryolu yapıları incelendiğinde bir tren garı için gerekli olan idari, teknik ve konaklama yapıların mevcut olduğu ve hepsinin garın yakın çevresinde konumlandığı saptanmıştır (Şek. 5, 6)⁵. Yapının mimari biçimlenişi de diğer demiryolu yapılarından farklılaşmakta buna karşılık, cephe düzeni, bezeme programı, malzeme kullanımı ve yapım tekniği Kars'ta incelenen Rus dönemi askeri yapılarıyla benzerlik göstermektedir (Arslan Çinko, Eres, 2019, 64-67) (Lev. 1; Foto. 3). Bu bilgiler ışığında, yapının hemen yakınındaki askeri kışla ve tavlalarla birlikte bir askeri yapı topluluğunun parçası olduğu ve askeri-idari bina olarak kullanıldığı öngörülmektedir.

⁵ Ayrıntılı bilgi için bkz; Kösebay Erkan, 2007. Bu çalışmada, demiryoluna hizmet eden farklı tür yapılar ayrıntılı olarak ele alınmıştır.

Türkiye Cumhuriyeti Devlet Demiryolları (TCDD)		
İdari yapılar	Teknik Yapılar	Konaklama Yapıları
Gümrük binası	Su kulesi	Lojman - Tip 1
	 	 
Eski gar binası	Ambar	*Lojman - Tip 2
	 	 
*Eski Süt Tozu Fabrikası ile aynı parsel üzerinde yer almaktadır.		
		Lojman - Tip 3
		 
Toprak Mahsulleri Ofisi (TMO)		
Rus döneminde kışla ve tavla olarak inşa edilmiş yapılar (Bugün, TMO tarafından kullanılmaktadır.)		
 	 	 

Levha 1: Günümüzde TCDD ve TMO mülkiyetinde olan demiryolu hattı üzerindeki Rus yapıları / Russian structures on the railway line which are properties of TCDD and TMO



Fotoğraf 3: Rus döneminde inşa edilmiş askeri nitelikli yapılar / *Military structures in Russian period*

Cumhuriyet⁶ Dönemi'nde Kars'ta üretilen çok miktarda sütün değerlendirilmesi için çeşitli fabrika ve imalathaneler kurulmaya başlamıştır. Bunlardan birisi Kars'ın Cılavuz nahiyesine bağlı Susuz köyünde⁷ 1933 yılında kurulmuş olan süt tozu ve konserve fabrikasıdır⁸. Bir diğeri ve bu çalışmaya konu olan ise kent merkezindeki Süt Tozu Fabrikası'dır (Ural 2006: 140). 26 Ocak 1933 tarihinde, 60.000 liralık sermaye ile Halim Aksel, Kazım Aksel ve Vahit Recepoğlu tarafından 'Süt Limited Şirketi' kurulmuş, fabrika 18 Haziran 1934 yılında üretime başlamıştır. Fabrikada, vals sistemi ile çalışan 1933 model makineler kullanılmıştır⁹ (Üresin 1936: 42). Fabrika, bölgede sütçülük ve hayvancılığın gelişmesinde önemli rol oynamıştır. II. Dünya Savaşı'nın zor koşullarında özel işletme olan fabrikanın dizel motorun montajı için 01.05.1939'da Alman uyruklu Alfred Rihard Sussi özel izin ile Kars'a gelmiştir (Yazıcı 2014: 86). Bir diğer özel izin ile gelen kişi ise Alman Ernest Hackemser'dir. Fabrika'nın kurutma makinelerinin montajını yapmak ve bunları faaliyete geçirmek üzere 1944 yılında, Almanya için 2. yasak bölge olan Kars'a üç ay kadar girmesine izin verilmiştir¹⁰.

⁶ Bu yapılar, kalenin kuzeyinde yer almaktadır. Ayrıntılı bilgi için bkz: Rasimgil 2017, ss.48-49.

⁷ Günümüzde, Susuz; Kars'ın ilçesidir.

⁸ T.C. Cumhurbaşkanlığı Devlet Arşivleri Başkanlık Cumhuriyet Arşivi, Fon Kodu: 030-18-1-2. Yer Kodu: 39-61-14.

⁹ Vals sistemi: Sütün kurutulması için kullanılan valsler, içindeki mil etrafında dönen silindir elemanlardır. İçindeki sıcak su ve ısı iletimi ile birlikte ısınan yüzeyde sütün kurutulması sağlanır.

¹⁰ T.C. Cumhurbaşkanlığı Devlet Arşivleri Başkanlık Cumhuriyet Arşivi, Fon Kodu: 030-18-1-2. Yer Kodu: 104-10-22.

Üresin (1936: 42)'in hazırladığı rapora göre, fabrika saatte 1000-1250 kg süt işleme kapasitesine sahipti. Soğuk hava tesisatı, süzgeçleri, filtre donanımı, taşımacılıkta kullanılan süt kapları, depo ve saire tesisatı (devinim/hareket sistemi) dönemin ileri teknolojisidir. Batu (1953: 134), II.Dünya Savaşı sırasında ülkeye dışarıdan laktoz (süt şekeri) gelmediğini, Türkiye'nin ihtiyacının bu fabrika ile karşılandığını belirtmiştir. Fabrikanın üretim kapasitesinin oldukça fazla olduğu, ülke geneline dağıtım yapıldığı anlaşılmaktadır. Fabrikada süt tozu dışında, özel sistemlerle krema ve yağ da üretilmiştir (Üresin 1936: 42).

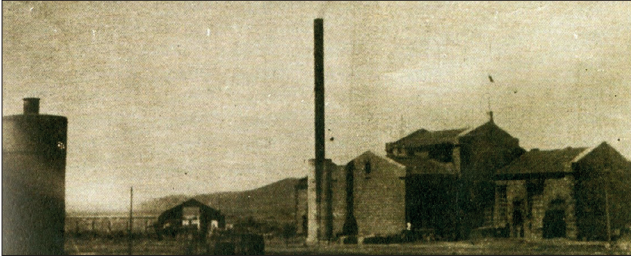
Vals sistemi ile üretim yapan fabrikada, 1943 yılında pülverize sistemin¹¹ kullanılmaya başlanması ile birlikte üretim hacmi genişletilmiştir (Aras 1954: 176). Yapıya bu dönemde yeni birimler eklenmiştir (Foto. 4, 5).

1972 yılında demiryolu hattı ve çevresini gösteren vaziyet planına¹² göre (Şek. 7), yapının bulunduğu parsel içerisinde Süt Tozu Fabrikası olarak tanımlanmış üç yapı yer almaktadır. Ancak bu yapılardan birisi yıkılmış, diğeri ise günümüzde TCDD çalışanları tarafından lojman olarak kullanılmaktadır.

¹¹ Pülverize sistem: Ürünün bir kurutma hücreesindeki sıcak hava içerisine atomize (pülverize) edilmesiyle, son derece geniş bir yüzey kazandırılması ve böylece sıcak hava içinde hızlı bir kuruma prensibine dayanmaktadır.

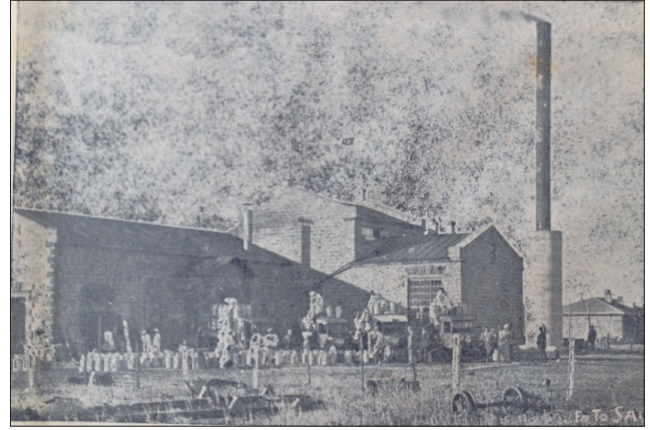
¹² Bahsi geçen plan, TCDD Emlak ve İnşaat Dairesi arşivinden elde edilmiştir.

KARS'TA BİR RUS DÖNEMİ YAPISININ CUMHURİYET DÖNEMİNDE ENDÜSTRİ YAPISINA DÖNÜŞÜMÜ



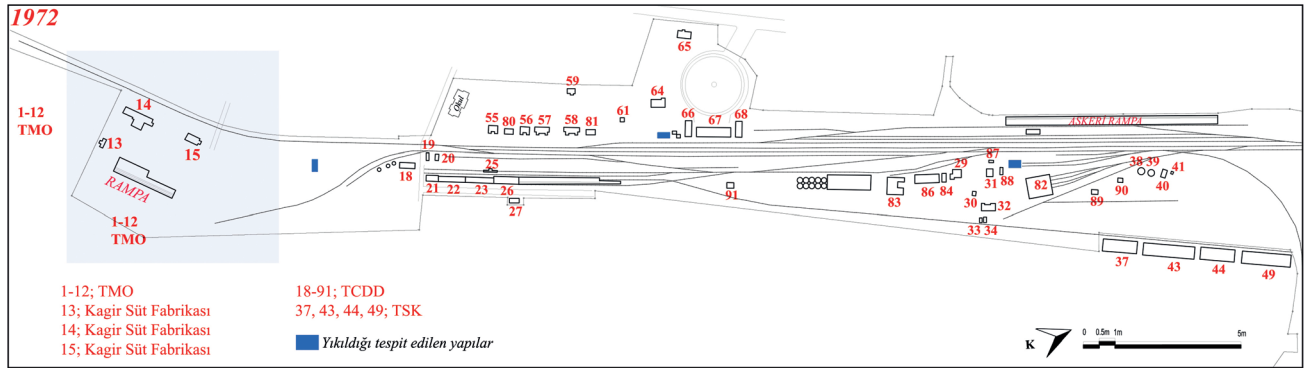
Fotoğraf 4: Yapının haraplaşmadan önceki durumunu gösteren bir fotoğraf (tarihi bilinmiyor.) (Yazıcı 2014: 85) / A photograph showing the condition of the structure before it was destroyed (date unknown)

Devlet Planlama Teşkilatı tarafından hazırlanan Birinci Beş Yıllık Kalkınma Planı (1963-67) çerçevesinde ve 1963 yılında Türkiye Süt Endüstrisi Kurumu'nun kurulmasıyla, ülkede dört adet süt ve süt mamulleri fabrikası kurulması kararlaştırılmıştır. Bunlardan birisi de Kars'ta yapılmıştır. Süt ve mamullerinin üretimini yapacak fabrikanın inşasına 1967 yılında başlanmış, 1969 yılında tamamlanmıştır (Yazıcı 2014: 93). Devlet eliyle kurulan süt fabrikasının açılmasından sonra,

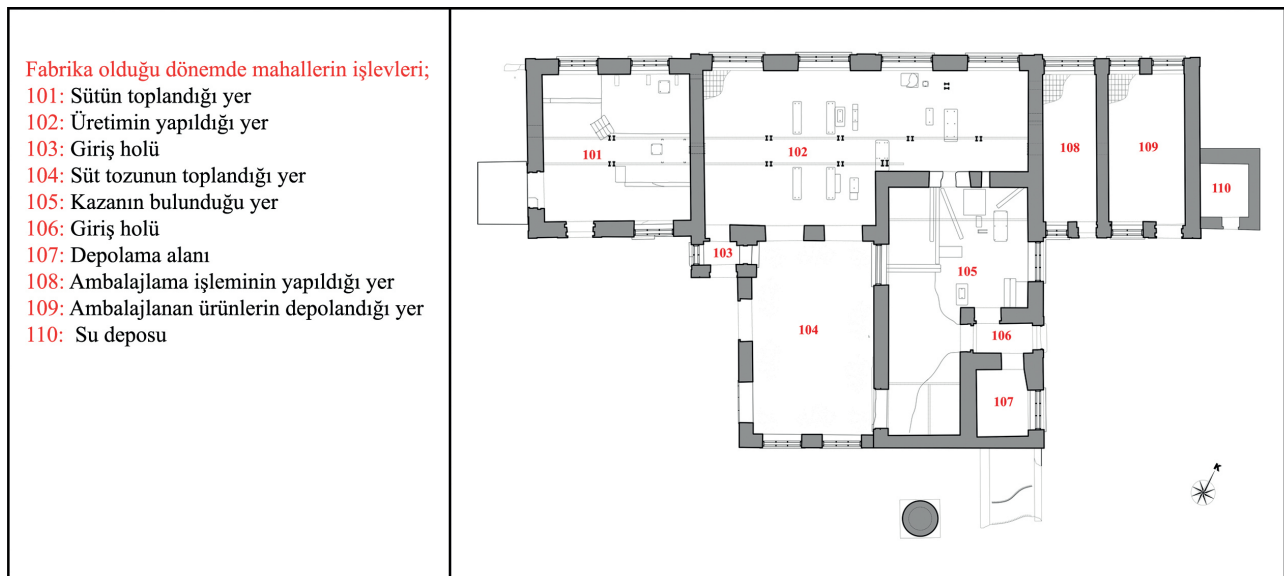


Fotoğraf 5: Yapının fabrika olarak kullanıldığı dönemden bir görünümü (Anonim, 1946) / A view of the structure from the period it was used as a factory

özel şahıs mülkü olan Süt Tozu Fabrikası'nda üretim azalmaya başlamış, bir süre sonra üretim durmuştur. Süt Tozu Fabrikası'na ait makineler, demir elemanlar



Şekil 7: 1972 tarihli planda Süt Tozu Fabrikası (TCDD Emlak ve İnşaat Dairesi arşivinden elde edilen vaziyet planından üretilmiştir) / Milk Powder Factory in the site plan dated 1972 (produced from the site plan obtained from the archive of TCDD Real Estate and Construction Department)



Şekil 8: Süt Tozu Fabrikası'nın planı / Plan of Milk Powder Factory

hurda olarak satılmıştır¹³. Fabrika işlevini tamamlayan yapı bir süre depo, işçilerin kaldığı kamp yeri ve şantiye olarak kullanılmıştır¹⁴. Bir süre sonra işlevsiz kalan yapı, günümüzde halen kullanılmamaktadır.

Yapının Fiziksel Özellikleri

Süt Tozu Fabrikası, tek katlı, T biçimli, kagir bir yapıdır. Düz bir zemine oturan yapının kuzeybatı cephesi doğrusal, diğer cepheleri ise hareketli olup, cephelerde kademelenme görülmektedir. On mekânı olan yapının yedi ayrı girişi bulunmaktadır. Mekânların birbirinden bağımsız girişleri olduğu gibi orta aksta kalan mekânlar arasında geçişler bulunmaktadır. Güneydoğu cephesinde, subasman seviyesinde bir açıklık görülmektedir. Depo olarak kullanıldığı tahmin edilen kısmi bodrumun girişi buradandır. Güneydoğu cephesine yaklaşık üç metre uzaklıkta, betonarme dörtgen bir platform ve üzerinde yaklaşık yedi metre yüksekliğinde betonarme bir baca yer almaktadır (Şek. 8; Foto. 6).



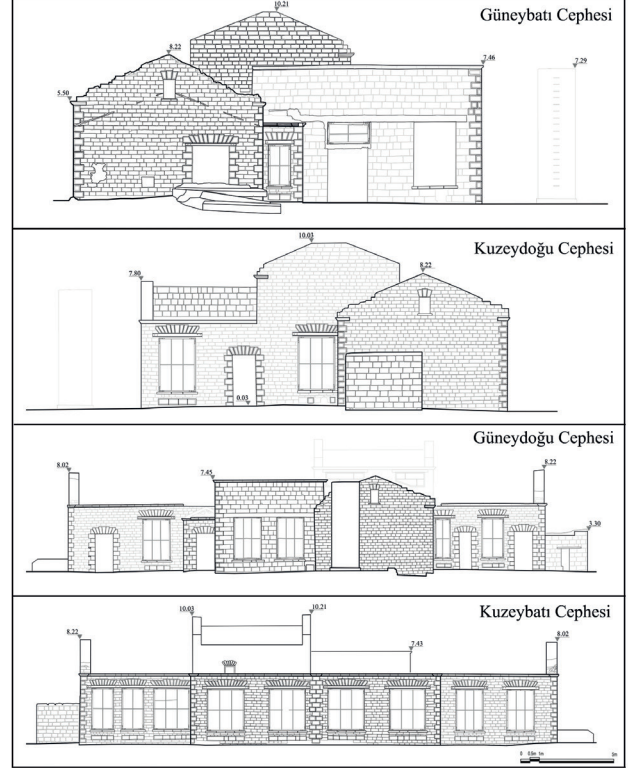
Fotoğraf 6: Tek katlı ve T biçimli Süt Tozu Fabrikası / Single storey and T-shaped Milk Powder Factory



Fotoğraf 7: Yapının iç mekânlarından görünüm (sıra 101 ve 102 no'lu mekân) / Views from interiors of the structure (In turn room 101 and 102)



Fotoğraf 8: Yapının iç mekânlarından görünüm (sıra 104 ve 105 no'lu mekân) / Views from interiors of the structure (In turn room 104 and 105)



Şekil 9: Süt Tozu Fabrikası'nın cephelerine ait çizimler / Drawings of Milk Powder Factory's facades

Yapının bazı mekânlarında fabrika olduğu dönemde eklendiği saptanan farklı boyutlarda betonarme platform ve ayaklar bulunmaktadır. Bunların üzerine, fabrika teçhizatına ait makineler yerleştirilmiştir. Yükseklikleri değişmekle beraber bir metreyi geçmemektedir. Yapıda, sonradan eklenmiş çelik I profiller yer almaktadır. Bunlar, tavan döşemesini destekleyici düşey elemanlar olarak kullanılmıştır. Yatayda kullanılan ve tavan döşemesinin hemen altında yer alan profillerin ise fabrikanın tesisatı ile ilgili olarak eklendiği tahmin edilmektedir (Foto. 7, 8).

Yapının cephelerinde, düzgün kesme bazalt taşının uygulandığı görülmektedir. Özgün kütle ile dönem eki olan bölümün cephelerindeki taşların yüksekliği ve rengi farklılaşmaktadır. Özgün kütleinin cephe kaplamasını oluşturan taşların boyu standart 22 cm'dir. Bu taşların genişlikleri değişmekte olup, 12-60 cm aralığındadır. Yapının köşelerinde, kapı ve pencere açıklıklarının kenarında bosajlı

¹³ Yerel tarihçi Mürsel Köse ile 27 Kasım 2014'te yapılan görüşme doğrultusunda bu bilgiler edinilmiştir.

¹⁴ Çocukluğundan beri yapı çevresindeki mahallede oturan Ergün Başkent ile 27 Kasım 2014'te yapılan görüşme doğrultusunda bu bilgiler edinilmiştir.



Fotoğraf 9: Geniş açıklıklı, çelik lentolu ve demir doğramalı pencereler / *Wide span windows which have steel lintel and joinery windows*

taş kullanılmıştır. Köşelerde kullanılan bosajlı taşlar 35 cm yüksekliğindedir. Genişlikleri 25 ve 45 cm olan taşlar, bir geniş bir dar olacak şekilde sıralanmıştır. Dönem eki olan bölümde kullanılan taşların boyu ise 35 cm'dir. Bu taşların genişlikleri değişmekte olup, 15-100 cm aralığındadır (Şek. 9).

Cephelerde geniş açıklıklı, düz atkılı pencere boşlukları görülmektedir. Pencere açıklıklarının boyutları, diğer Rus yapılarına oranla daha büyüktür. Geniş açıklıklı pencerelerde lento olarak çelik profiller kullanılmıştır. Lento üzerinde, pencere açıklığı hizasında, 11 ya da 12 adet bosajlı taşın yanyana gelmesiyle oluşturulmuş örgü görülmektedir. Ortadaki dört tanesi diğerlerinden daha yüksektir (Foto. 9).

Yapıda yer alan pencerelerin demir doğramaları ile dikey ve yatay kayıtları günümüze ulaşmıştır. Yapıdaki izlere ve yapılan gözlemlere göre çift pencere kullanıldığı anlaşılmaktadır. İki 'L' profil kasanın arasına tuğla koyularak çift pencere sistemi oluşturulmuştur. Pencere boşluklarına yerleştirilen kasalar, boşluğa uygun olarak hazırlanmamış, beden duvarı ve kasa arasında boşluklar kalmış ve harç ile doldurulmuştur. Bu durum, günümüze ulaşan pencere kasalarının ve doğramalarının özgün olmadığını düşündürmektedir. Yapıya ait eski fotoğraflar incelendiğinde de özgün pencerelere ilişkin fikir edinilebilmektedir (Foto. 4, 5). Düşeyde iki ana kayıt; yatayda ise bir ana kayıt görülmekte olup, kayıt ile kasa arası dört eş parçaya bölünmesi ile oluşturulmuş bir pencere düzeni görülmektedir. Diğer pencerelerde de buna benzer bir düzen olduğu düşünülmektedir. Elde edilen fotoğraflardan ve yapıdaki izlerden pencere doğrama malzemesine dair bilgi edinilmemektedir. Dönem yapılarında pencere kasa ve doğramalarının ahşap olduğu bilinmektedir. Ancak, yapıda demir elemanının yoğun bir şekilde kullanılması, pencere açıklıklarının geniş olması ve eski fotoğraflarda görülen ince kesitli kayıtlar, pencerelerde demir doğramaların kullanılmış olduğunu göstermektedir.

Kapı boşluklarının çevresi ve üzerinde de pencerelerdekine benzer şekilde bosajlı taş dizisi kullanılmıştır. Ancak, yapıya ait kapılar günümüze ulaşmamıştır. Kapı boşluklarında görülen detaylara göre, açıklıklarda çift kapı kullanıldığı

anlaşılmaktadır. Dönem yapılarında çoğunlukla ahşap kapıların kullanıldığı bilinmektedir. Bu yapıdaki izler incelendiğinde de yapıda kullanılan çift kapı kasa kalınlık izlerinin ahşap malzeme ile uyumlu olması nedeniyle kapıların ahşap olduğu düşünülmektedir.

Yapının üst örtüsü ise günümüze ulaşmamıştır. Yapı üzerindeki izler ve eski fotoğraflara bakıldığında (Foto. 4, 5) kuzeydoğu ve güneybatı aksında beşik çatının olduğu anlaşılmaktadır.

Yapım Tekniği ve Malzeme Kullanımı

Süt Tozu Fabrikası, taş malzeme ile yığma olarak inşa edilmiştir. Beden duvarlarının çekirdeği moloz taş ile oluşturulan yapının dış duvarlar genel olarak 90 cm kalınlığındadır. Yapının iç mekan duvarlarının kalınlığı ise değişmekte olup, 70-80 cm aralığındadır. Yapının cephelerinde düzgün kesme bazalt taşı uygulanmış, iç mekan duvarları ise sıvalıdır. Yapının zemin döşemesi büyük ölçüde zarar görmüş olsa da bazı mekanlarda kısmı olarak 20x30 cm boyutlarında taş kaplama görülmektedir. Taş döşemenin tümüyle yok olduğu mekanlarda ise zeminde sıkıştırılmış toprak bulunmaktadır.

Süt Tozu Fabrikası'nı çağdaşı olan pek çok yapıdan ayıran ve dönemi itibariyle yenilikçi olarak tanımlanabilecek özelliği, tavan döşemelerinde görülen farklı yapım teknolojisidir. Tavanlarda, demir putrellerin arası iri agregalı beton doldurularak düz bir döşeme oluşturulmuştur. Döşeme kalınlığı ortalama 25 cm'dir (Foto. 10). Bu yapım tekniği volta döşemenin geliştirilmiş bir hali olarak ifade edilebilir. Yapıldığı döneme göre betonarme yapım sisteminin erken bir uygulaması olan bu teknik, Kars'ta 19.yüzyılda inşa edilen az sayıda yapıda uygulanmıştır. Sadece Rus dönemi yapılarında değil, Osmanlı dönemi yapılarında da benzer tekniğin uygulandığı saptanmıştır.

Çiftçi (2000: 66), Rus döneminde inşa edilen konut yapılarına dair yapmış olduğu çalışmada, I profil ya da taşıyıcı olarak kullanılan ray profillerin arasının beton, tuğla ve benzeri dolgu malzemesi ile doldurularak oluşturulan putrelli volta döşemenin kullanıldığını belirtmiştir. Bazı konutların bodrum tavanında 50-60 cm aralıklarla yerleştirilmiş I profillerin arasının beton ile doldurularak döşemelerin oluşturulduğu örneklerle rastlamıştır. Kars Kalesi'nin batısındaki Rus döneminde inşa edilmiş iki katlı yapının da tavan döşemesi putreller arası iri agregalı beton dolgu ile oluşturulmuştur. Bu yapıların yanı sıra, kentte Rus egemenliğinden önce Osmanlı Dönemi'nde inşa edilmiş tabya yapılarında da benzer uygulamalara rastlanmıştır. 19.yüzyıl ortalarında inşa edilmiş bu yapılarda iri agregalı beton dolgu ile demir profillerin arası doldurularak, döşeme oluşturulmuştur¹⁵.

¹⁵ Ayrıntılı bilgi için bkz; Arslan, 2015, ss:61-64. Çalışmada, yapı ile benzer uygulamalara dair detaylı bilgilere yer verilmiştir.

Fabrikada, çelik profilli beton dolgulu düz tavan döşemesinin yanı sıra mekanlardan birinin (105 no'lu mekan) bir bölümünün üzeri tonoz ile örtülüdür. Tonozun geçtiği açıklık yaklaşık 7 m'dir. Tonozda da diğer düz tavan döşemelerinde olduğu gibi belirli aralıklarla yerleştirilmiş çelik kirişlerin arası iri agregalı beton ile doldurulmuştur. Her bir beton dolgu dilimi kendi içinde doğrusal biçimli olduğu için tonozun en kesiti dairesel değil çokgen biçimlidir. Diğer mekanlardan farklı olarak burada tonozun kullanılması farklı bir dönemde yapılmış olabileceğini düşündürtse de yapım tekniği, kullanılan malzemeler ve yapıdaki izlere bakıldığında tonozun



Fotoğraf 10: I profilli ve beton dolgulu tavan döşemesi / Concrete filled ceiling with I profiles



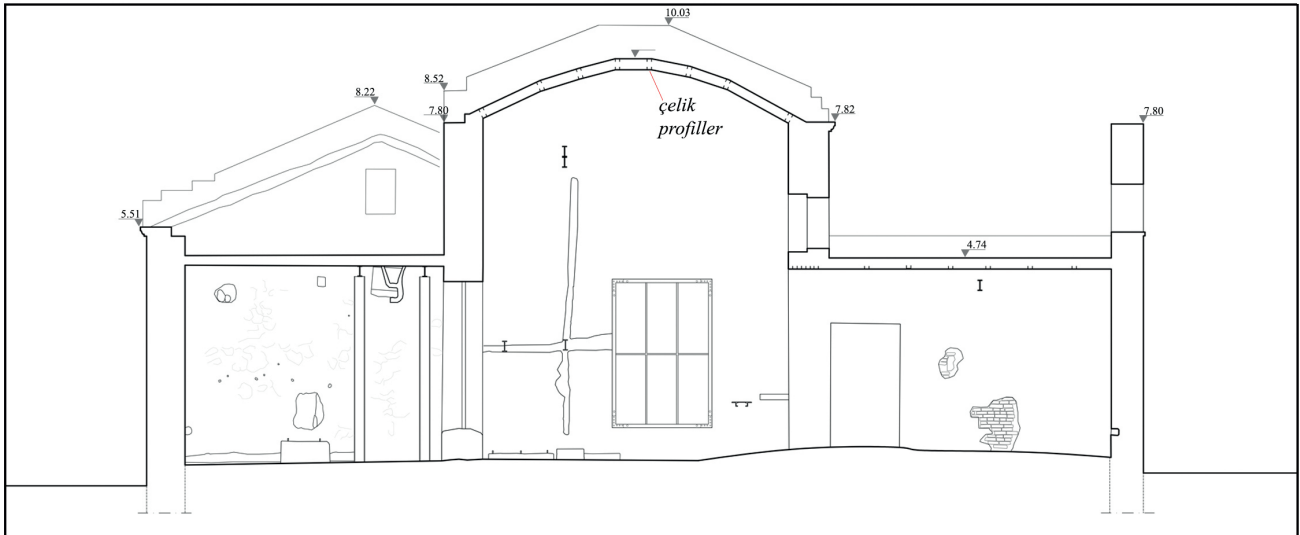
Fotoğraf 11: 105 no'lu mekanın üzerini örten beton dolgulu, çelik kirişli tonoz / Concrete filled and steel beam vault of the room 105

yapının ilk inşa sürecinde yapıldığı anlaşılmaktadır (Foto. 11; Şek. 10).

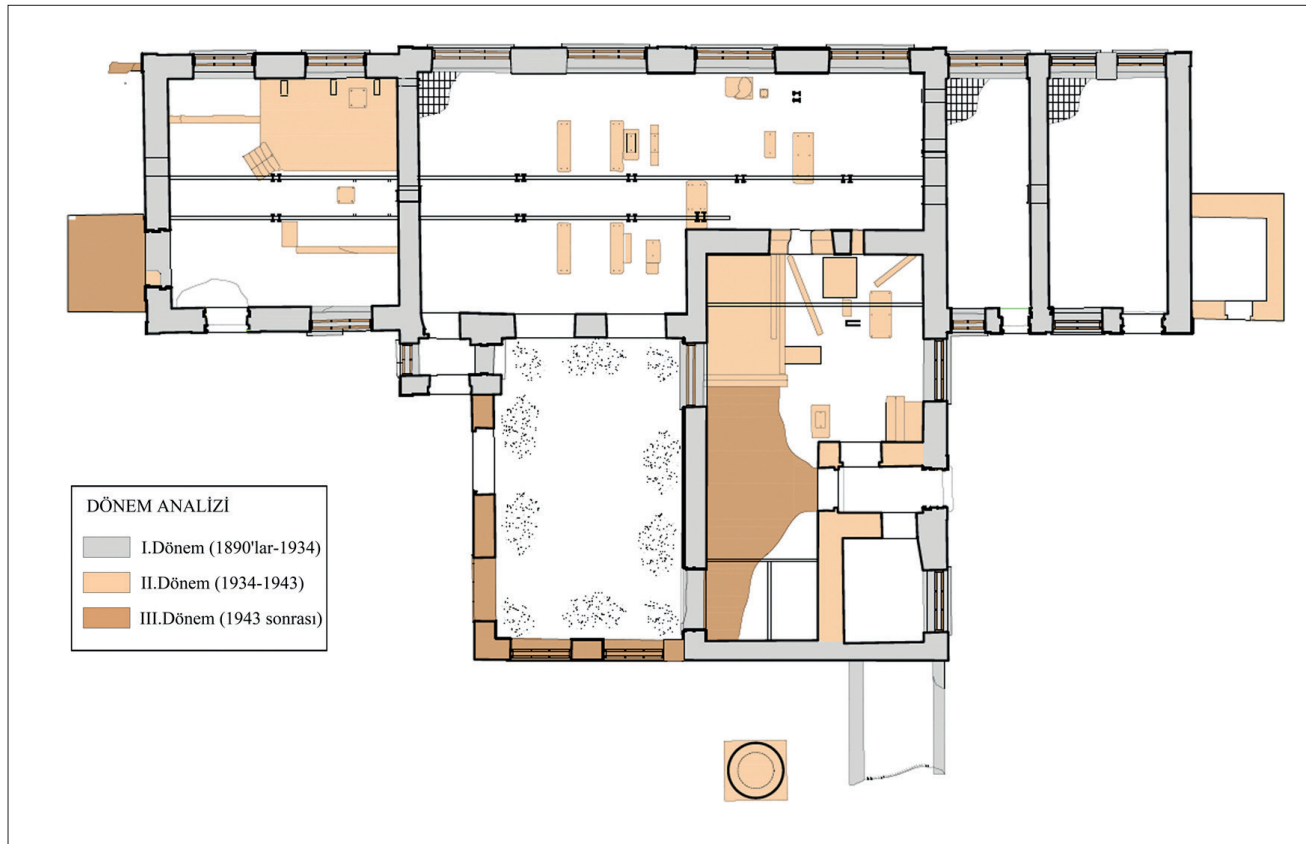
Demir/çelik putreller arası beton dolgu ile oluşturulan bu yapım tekniği, yapıldığı dönem ve bölge için yeni bir uygulama olmuştur. Yapılarda çimento ve betonun kullanımının yavaş yavaş artmasıyla birlikte 1829 yılında bir İngiliz mühendis tarafından, demir kirişlerinin arasının beton dolgu ile doldurularak bir yapının ara kat döşemeleri yapılmış ve böylece yeni bir yapım teknolojisi geliştirilmiştir (Giedion 1962: 322). Süt Tozu Fabrikası'nda, Osmanlı dönemi tabyalarında ve bazı Rus yapılarında görülen yapım tekniği de buna benzerdir. Bu dönemde, İstanbul'da da birkaç benzer uygulama gerçekleştirilmiştir. 'Le Béton Armé' adlı dergide 1913 yılında yayınlanan makalelerde, hangi yapılarda betonarme sistemin kullanıldığı ve nasıl kullanıldığı anlatılmıştır. Bu makalelere göre, İstanbul'daki Vani Efendi Han'ın (I.Vakıf Han) radye temeli, karkası ve çatısı betonarmedir. Döşemeleri ise demir putrelli olup beton doldurularak oluşturulmuştur. Dördüncü Vakıf Han yapısının da, Vani Efendi Han'daki gibi beton içine konulan putrellerden oluştuğu belirtilmiştir (Karahan 2012: 67,70,73). Kars'ta da buna benzer uygulamaların görüldüğü bu dönem, betonarme iskelet sisteminin gelişmesi sürecinde bir ön evre olarak tanımlanabilir.

YAPININ GEÇİRDİĞİ DEĞİŞİMLER

Tarih araştırmaları ve yapıdaki izler doğrultusunda, yapının geçirdiği değişimler üç dönem olarak sınıflandırılmıştır. 1.dönem, yapının ilk inşa edildiği 1890'ların sonundan, fabrika olarak kullanılmaya başladığı 1934 tarihine kadardır. Yapının, cephe düzeninden ve kullanılan malzemelerden de anlaşıldığı üzere tek seferde tasarlanıp



Şekil 10: Çelik kirişli tonozu gösteren çizim / A drawing of steel beam vault



Şekil 11: Yapının geçirdiği değişimleri gösteren dönem analizi / Period analysis showing the changes of the structure

inşa edilmiştir. Bu dönemde, yapının önünde baca yoktur. 2. dönem, yapının fabrika olarak kullanılmaya başlandığı 1934 yılından 1943 yılına kadar devam eden süreçtir. Bu dönemde, yapının mekansal kurgusu değişmemiştir. Ancak fabrikanın mekanik tesisatının oluşturulması için yapıya çelik kiriş elemanlar ile makinaların oturduğu betonarme ayaklar ilave edilmiş ve yeni pencereler açılmıştır. Betonarme bir baca ve su kulesi olarak kullanılan bir yapı da eklenmiştir. Yapıda 1943 tarihinden sonra gerçekleştirilen değişiklikler ise 3. dönem olarak tanımlanmıştır. Fabrikanın üretim sisteminde yapılan değişikliklerle beraber üretim hacminin de bu dönemde artırıldığı anlaşılmaktadır. Ayrıca bu dönemde, pencere kasa ve doğrama düzeninin değiştirildiği saptanmıştır (Şek. 11).

İlk inşa edildiğinde olasılıkla askeriye ait bir idari birim olarak tasarlanan ve Cumhuriyet'in ilanından sonra TCDD mülkiyetine devredilen yapının, 1934 yılına kadar TCDD tarafından ne işlev ile kullanıldığı kesin olarak bilinmemektedir. 1934 yılından itibaren Süt Tozu Fabrikası olarak kullanılmaya başlanan yapının mekansal kurgusuna dair ise yazılı kaynaklarda herhangi bir veriye ulaşılamamış, sözlü kaynaklara başvurulmuştur. Fabrikada uzun yıllar çalışan kazan ustasının oğlu da bir dönem fabrikada çalışmış, kendisiyle yapılan görüşmede

yapıya dair bilgilerini paylaşmıştır¹⁶. Edinilen bilgilere göre;

“101 no’lu mekan sütün geldiği, toplam tartıldığı yerdi ve büyük süt kazanları vardı. 103 no’lu mekan ise vals sisteminin olduğu, üretimin yapıldığı yerdi. 104 no’lu mekanda üretilen süt tozu depolanıyordu. 108 no’lu mekanda ambalajlama işlemi yapılıyordu ve 109 no’lu mekanda ambalajlanan ürünler depolanıyordu. 105 no’lu mekanda ise bir kazan bulunmaktaydı. Günümüzde girilemeyen 105 no’lu mekanın altındaki bodrum mekanı ise fabrika döneminde buzhane olarak kullanılırdı. 108 ve 109 no’lu mekanın önünde, yerde soğutma havuzu vardı. 110 no’lu mekan ise su deposu olarak kullanıldı. Bu mekanın üzerinde, demir aksanlı bir depo mevcuttu. Yapının önünde yer alan betonarme baca ile yanan kömürün dumanı dışarıya aktarılırdı ve üzerinde oldukça yüksek demir bir eleman vardı. Yapıdaki üretim sistemi ise şöyledir: Bacada yanan kömürle kazanda kaynatılan su vals sisteminin silindirlerine aktarılır, sütün kurutulması sağlanırdı. Valslerde ısınan su, soğutma havuzuna alınıp bekletilir, daha sonra tekrar kazanlara alınır. Böylece devirdaim yapılırdı.”

¹⁶ Fabrika kazan ustasının oğlu Fahrettin Yılmaz ile 27 Kasım 2014’te yapılan görüşme sonucunda bilgiler edinilmiştir.

YAPININ KÜLTÜR VARLIĞI OLARAK DEĞERİ VE KORUNMASINA YÖNELİK ÖNERİLER

1878-1918 yılları arasındaki Rus egemenliği döneminde oluşturulan yerleşim dokusu ve onunla bütünleşen mimari, Kars'ın Osmanlı mimarisinden farklılaşarak yeni bir kent düzenini ve taş mimariyi egemen kılmıştır. Bu çalışmaya konu olan Rus dönemi yapısı da döneminin mimari yaklaşımını simgeleyen önemli bir kültür varlığı niteliği taşımaktadır. Kullanılan farklı malzemeler, uygulanan farklı yapım teknikleri, plan ve cephe düzeni ile çağdaşı olan diğer Rus dönemi yapılardan da ayrıştığını belirtmek gerekir. Dönem yapılarında doğramalar ahşaptan olurken, bu yapıda demir doğrama kullanılmıştır. Bir mekanda üst örtü olarak kullanılan tonoz ise Kars'ın Rus dönemi mimarisi için üniktür. Yapıya değer katan önemli bir unsur da döşemelerde uygulanan farklı yapım tekniğidir. Demir putreller arasında iri agregalı beton doldurularak oluşturulan tavan döşemeleri, betonarme yapım sistemine geçiş sürecinde önemli bir basamağı oluşturmuştur. İstanbul'da inşa edilen az sayıda yapıdan bilinen bu yapım sisteminin Kars'ta uygulanmış olması, yapım teknolojisi tarihi açısından da Süt Tozu Fabrikası'nı özel bir noktaya taşımaktadır.

Bir Rus dönemi askeri yapısı olmasının yanı sıra Erken Cumhuriyet Dönemi'nde yapının bir endüstri yapısına dönüştürülmüş olması, yapıya ayrı bir değer daha katmaktadır. Kazandığı yeni işlev doğrultusunda aldığı eklerle beraber endüstri yapısı niteliği kazanan yapı, farklı katmanları bir arada barındırmaya başlamıştır. Bu katmanlara dair izler günümüze kadar ulaşmış, yapı taşıdığı bütün bu değerler ile birlikte Kars'ın kültür tarihinde önemli bir yer edinmiştir. Türkiye'de endüstrileşmenin çok yeni ve devlet eliyle başlatıldığı bir dönemde, 1940'lı yıllarda özel sektör tarafından açılan Süt Tozu Fabrikası, Türk ekonomi tarihi açısından da ilginç bir deneyimi örneklemektedir. Kars'ta kurulan bu fabrika, Karşlıların toplumsal belleğinde önemli bir iz bırakmış, yapı kentlilerin anılarında 'fabrika' olarak yer etmiştir.

Kars'ın kent tarihine ışık tutan önemli bir yapı olan Süt Tozu Fabrikası, her ne kadar tescilli bir kültür varlığı olsa da günümüzde yapının önemli fiziksel koruma sorunları vardır. Kültür varlığı niteliğindeki yapıların sürekli korunması, ancak yapıların kullanımda olması ve düzenli bakımının sağlanmasıyla mümkün olmaktadır. Ancak Süt Tozu Fabrikası, 1970'lerden günümüze kadar geçen sürede boş kalmıştır. Yapı



Şekil 12: Yapıdaki bozulmaları gösteren çizimler / Drawings of deteriorations

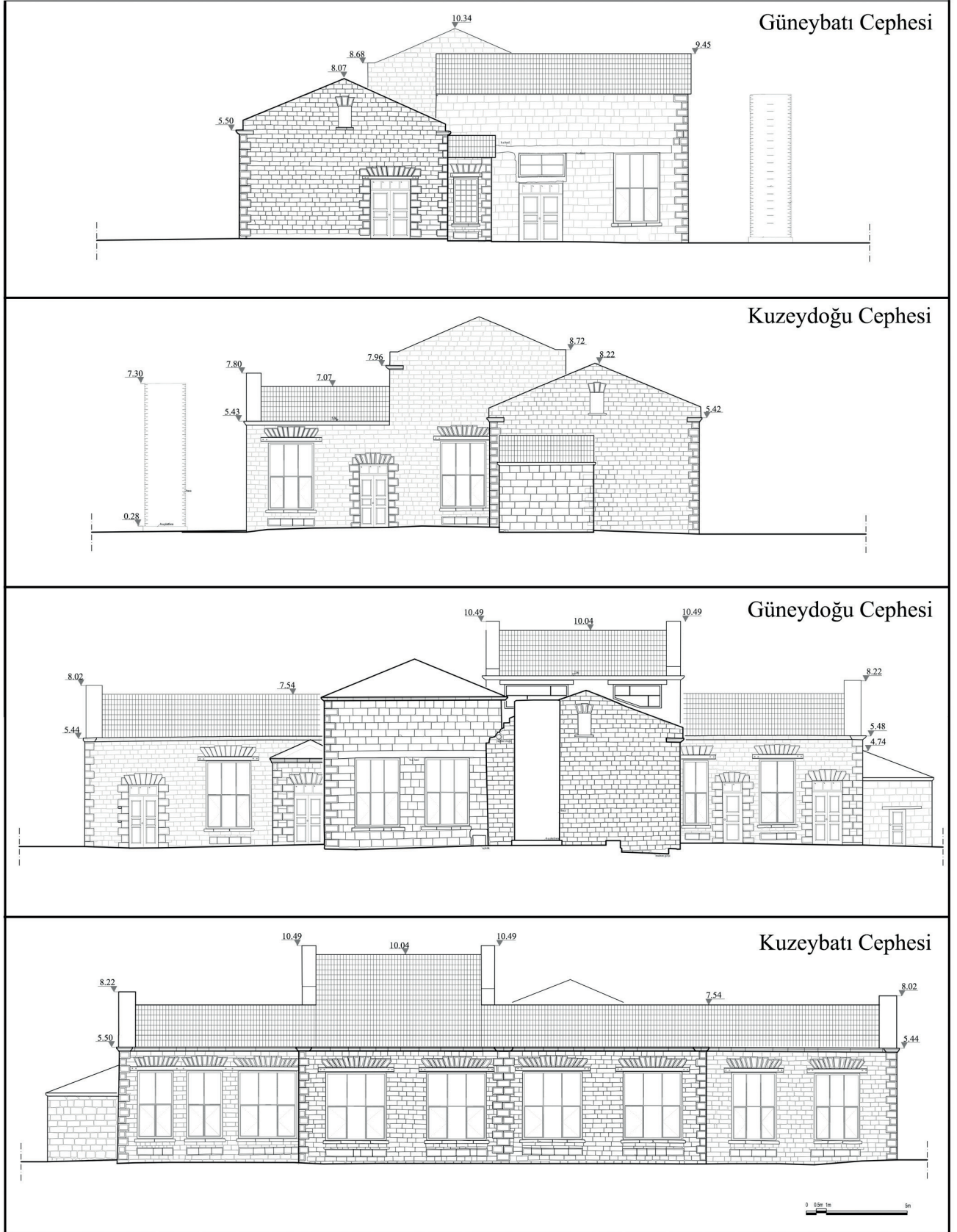


Şekil 13: Yapıdaki bozulmalar için önerilen müdahaleler / Drawings of interventions

yaklaşık 50 yıldır boş ve bakımsız kalmış olmasına karşın, dayanıklı bir malzeme olan bazalt taşı ile inşa edildiğinden duvarları ayakta kalmıştır. Yapı bu sayede günümüze kadar ulaşmış olsa da çatının tamamen ortadan kalkmış olması, beton tavan döşemelerinde yer yer kayıpların olmasına neden olmuştur. Kapı ve pencerelerinin olmaması nedeniyle de yapının iç mekanları açık hava koşullarına açık hale gelmiş, bu durum beraberinde pek çok bozulmayı getirmiştir (Şek. 12).

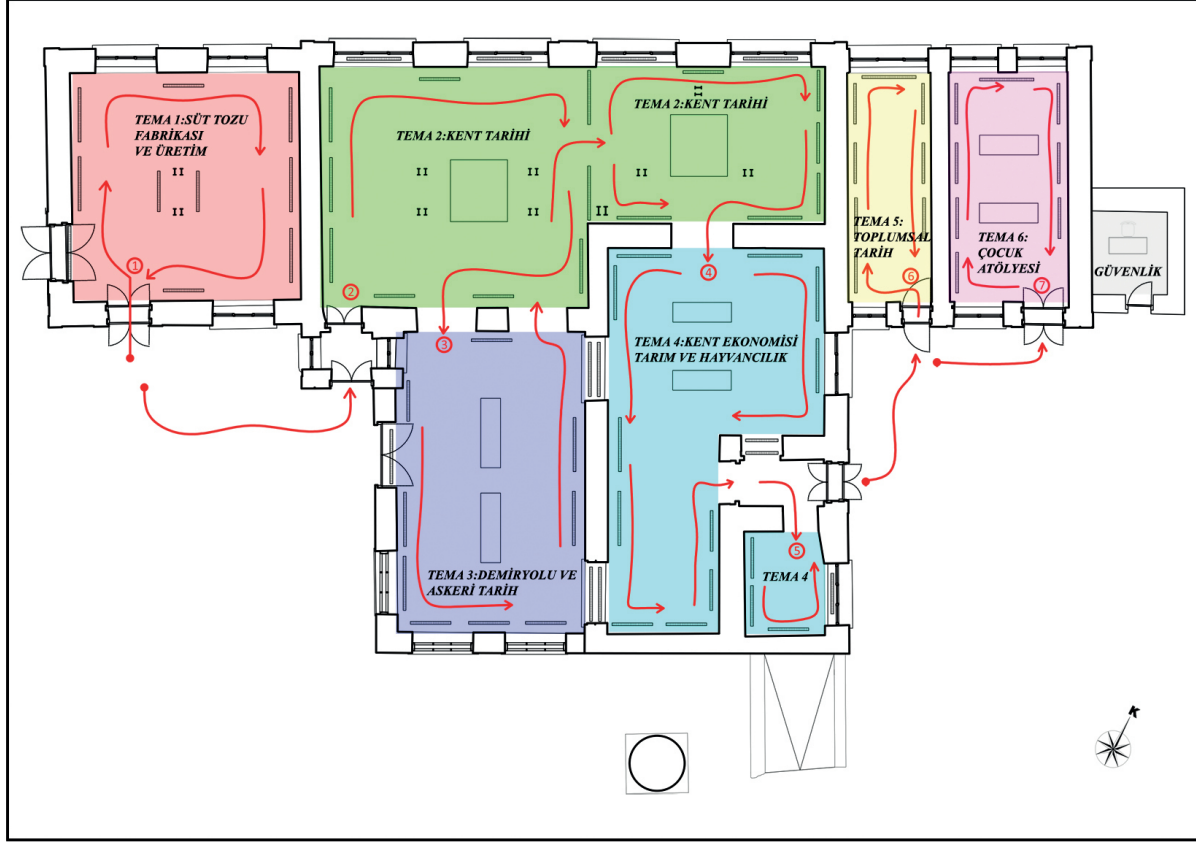
Günümüzde kullanılmayan tarihi yapının korunması ve yaşatılması için, yapıya yeni bir işlev vermek bir araç olarak düşünülmelidir. Yapının özgün durumuna en az müdahale gerektirecek bir işlev seçilerek, yaklaşık elli yıldır boş olan yapının yeniden kullanılması sağlanabilir (Şek. 13, 14). Bu bağlamda, yapının konumu, mimarisi, tarihi ve kültürel kimliğiyle birlikte kentin ihtiyaçları gözetilerek yapı için 'Kent Müzesi' işlevinin uygun olacağı düşünülmektedir. Kars'ın sosyal, ekonomik ve toplumsal gelişimine yönelik bilgilerin yanı sıra kentin mimarisini ve yapının tarihini içeren farklı konu başlıklarının müzede ziyaretçiye sunulması planlanmıştır. Yapının

mekansal kurgusu incelendiğinde dışarıya açılan mekanlar ve bazı mekanların birbiriyle bağlantısının kopuk olması, bununla birlikte büyük pencere mekanların müze işlevinde sorun yaratabileceği öngörülebilir. Ancak, uygun bir gezi rotasının belirlenmesi ve perde sistemleri ile yapıya zarar vermeden bu sorunların çözülebileceği mümkündür (Şek. 15). Bununla birlikte, yapının mekanlarının küçük olması ve az sayıda olması nedeniyle idari birimler ve dinlenme alanı için yapı ile aynı parselde bulunan TCDD mülkiyetindeki diğer bir Rus yapısının kullanılabilirliği öngörülmüştür. Bu yapının bir bölümü lojman olarak kullanılırken, bir bölümü de atıl konumdadır. Lojman bölümü, tren garının yakınında bulunan boş yapılara taşınması ile tarihi yapı müzenin bir parçası olarak kullanıma sunulabilir. Müze işlevi ile birlikte aynı zamanda hem eski Süt Tozu Fabrikası hem de lojman yapısının bir kültür varlığı olarak kendilerini de sergileyeceği açıktır. Kent müzelerinin ancak kentlilerin düzenli uğrak noktası olması durumunda etkin bir işlev yüklendiği ve kent yaşamına dahil olduğu düşüncesiyle, yapının içinde yer aldığı yaklaşık 12.000 m² büyüklüğündeki parselin de bir kent parkı olarak tasarlanması ve böylece

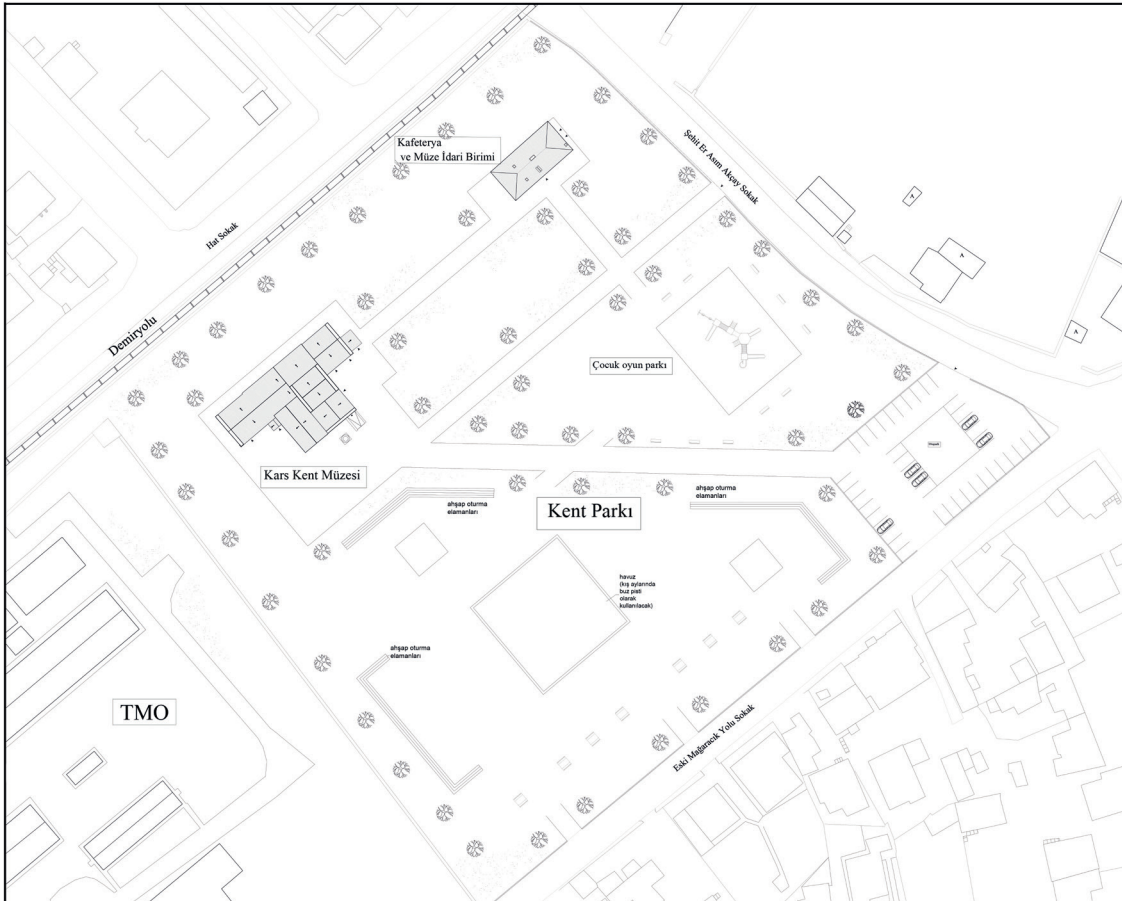


Şekil 14. Cephe restorasyon çizimleri / Restoration drawings of facades

KARS'TA BİR RUS DÖNEMİ YAPISININ CUMHURİYET DÖNEMİNDE ENDÜSTRİ YAPISINA DÖNÜŞÜMÜ



Şekil 15: 'Kent Müzesi' olarak önerilen yapıda tematik sunuşlara dair bir öneri / A proposal for thematic presentations in the structure proposed as the 'City Museum'



Şekil 16: Eski Süt Tozu Fabrikası'nın bulunduğu parsel için 'Kent Parkı' önerisi / A proposal for plot of old Milk Powder Factory as the 'City Park'

Karslıların bu alanı gündelik yaşamları içinde sıklıkla kullanması öngörülmüştür. Bununla birlikte, kent parkı tasarımının alanında uzman peyzaj mimarları tarafından geliştirilmesi ile nitelikli bir çalışmanın ortaya çıkacağını belirtmek gerekir (Şek. 16).

DEĞERLENDİRME

19.yüzyılda Rusların askeri yapı olarak inşa ettiği, Cumhuriyet Dönemi'nde ise fabrikaya dönüştürülen yapı, hem Rus mimarisini anlamak hem yapıda saptanan farklı yapıım teknolojisini incelemek hem de bir yapının endüstri yapısına dönüşümünü kavramak amacıyla bu makalede ele alınmıştır. Rus yapılarının ana malzemesi olan bazalt taşı ile inşa edilen kagir yapı, her zaman için kentin görkemli yapılarından birisi olmuştur. Bununla birlikte, kullanılan farklı malzeme ve uygulanan farklı yapıım teknikleriyle diğer pek çok Rus yapısından ayrışarak özgün bir mimari değer yüklediğini de belirtmek gerekir. Yapının Cumhuriyet Dönemi'nde bir endüstri yapısına dönüşerek Kars'ın toplumsal yaşamında 'fabrika' olarak özel bir yer edinmesi ve Türkiye'nin sanayileşme tarihinde erken dönem özel sektör uygulaması olarak bir örnek oluşturması da önemlidir.

Yapının yaklaşık elli yıldır atıl durumda olması ise üzücüdür. Günümüzde kullanılmayan ve ciddi koruma sorunları olan yapının, korunması ve yaşatılması en öncelikli amaçlardan birisi olmalıdır. Bu bağlamda, verilecek yeni bir işlevle kültür varlığı değeri taşıyan bu yapının sürdürülebilirliği sağlanacaktır. Seçilecek yeni işlev, yapının özgün karakterine en az müdahaleyi gerektirecek nitelikte olmalıdır. Aynı zamanda kentin ihtiyaçları da dikkate alınarak uygun bir işlev verilebilir. Kentte, uzun sokaklar boyunca dizilmiş olan ve pek çoğu iyi durumda olan Rus dönemi mimarisi kendi kendini sergilese de Kars'ta kentin Türkiye genelinden farklılaşan özgün tarihsel gelişim sürecini anlatan ve sergileyen bir müzenin eksikliği açıktır. Demiryolu hattı üzerinde bulunan bu yapıya verilecek Kent Müzesi işlevi ile hem yapının sürekli korunması sağlanacak hem de kentliye ve Kars'ı ziyarete gelenlere kent ile ilgili pek çok bilginin aktarımı sağlanacaktır. Yapı ile aynı parselde bulunan demiryolu yapısının da müze işlevinin bir parçası olarak projeye dahil edilmesi ve bulunduğu geniş parselin halkın kullanımına sunulması da diğer öneriler arasında yer almaktadır. Bununla birlikte, eski Süt Tozu Fabrikası'nın komşuluğunda bulunan demiryolu yapıları ile ilişkisi gözetilerek, hat üzerindeki tarihi yapılarının bir bütün olarak korunması da diğer önemli konudur. Nitekim, eski Süt Tozu Fabrikası için yapılacak koruma çalışmalarının, demiryolu mirasının önemli bileşenleri olan tarihi yapıların korunması konusunda önemli bir adım teşkil edeceği öngörülmektedir.

Yaklaşık 120 yıldır ayakta olan yapının bundan sonra ne gibi etkilere maruz kalacağı bilinmemektedir. Eski Süt Tozu Fabrikası'nın müze olarak yeniden işlevlendirilmesi, hem bu kültür varlığı yapının korunmasını hem de kamu mülkü olan yapının yine kamu yararına kullanımını sağlayacaktır.

KAYNAKÇA

- ALAYBEYLİ, N., 2006,
“Rus İşgali Döneminde (1878-1918) Kars”, **Kars Uykusuz Uzakta**, der. F.Özdem, s. 95- 123, Yapı Kredi Yayınları, İstanbul.
- ANONİM, 1946,
Kars Yaylası, Teknik Kitaplar Yayınevi, İstanbul.
- ARAS, A., 1954,
Kars Süt Mamuleciliği İşletmelerinin Ekonomik Yapısı, Recep Ulusoglu Basımevi, Ankara.
- ARSLAN, M., 2015,
Kars Demiryolu Mirasını Koruma Önerisi ve Eski Süt Tozu Fabrikası Koruma Projesi, (Basılmamış Yüksek Lisans Tezi), İstanbul Teknik Üniversitesi, İstanbul.
- ARSLAN ÇİNKO, M., ERES, Z., 2019,
“Yeni Demiryolu Projeleri Bağlamında Kars Demiryolu Mirasının Değerlendirilmesi”, **Mimarlık**, S. 407, S. 62-68.
- BADEM, C., 2010,
Çarlık Rusyası Yönetiminde Kars Vilayeti, Birzamanlar Yayıncılık, İstanbul.
- BADEM, C., 2014,
“Rus Yönetiminde Kars ve Kars'ta Peynircilik”, **Alplerden Kafkaslara, Peynirciliğin 150 Yıllık Öyküsü**, der. O.Torun, s. 44-71, Boğatepe Çevre ve Yaşam Deneği ve Tarih Vakfı, Ankara.
- BADEM, C., YAZICI, S., 2014,
“Bir Mezar Taşı'ndan 1905 Rus Devrimi'nin Kars'taki İzleri”, **Toplumsal Tarih**, S. 241, s. 10-13.
- BATU, S., 1953,
Doğu İlleri Hayvancılığı, Ankara Üniversitesi Basımevi, Ankara.
- ÇİFTÇİ, A., 2000,
Kars'ta Rus İşgali Dönemi (1878-1918) Konut Mimarisi, (Basılmamış Yüksek Lisans Tezi), Gazi Üniversitesi, Ankara.
- GİEDİON, S., 1962,
Space, Time and Architecture the Growth of a New Tradition, Harvard University Press fourth edition, Cambridge, America.
- JAHREN, P., 2011,
Concrete History and Accounts, Tapir Academic Press, Trondheim, Norway.
- KARAHAN, O., 2012,
“Türkiye’de Betonarmenin Erken Kullanımı ve Gelişimi Sürecinde Hennebique Betonarme Sistemi”, **Restorasyon ve Konservasyon Çalışmaları**, S. 14, s. 67-76.
- KOBRO, G., 1989,
Das Gebiet von Kars und Ardahan, Historisch-landeskundliche Studie zu einer Grenzregion in Ostanatolien/Transkaukasien, München.
- KÖSEBAY ERKAN, Y., 2007,
Anadolu Demiryolu Çevresinde Gelişen Mimari ve Korunması, (Basılmamış Doktora Tezi), İstanbul Teknik Üniversitesi, İstanbul.
- ORTAYLI, İ., 1978,
“Çarlık Rusyası Yönetiminde Kars”, İstanbul Üniversitesi Tarih Enstitüsü Dergisi, S. 19, s. 343-362.
- TÜRKDOĞAN, O., 2005,
Kars'ta Bir Etnik Grup: Malakanların Toplumsal Yapısı, IQ Kültür Sanat Yayıncılık, İstanbul.
- RASİMGİL, M., 2017,
Rus Yönetiminde Kars Şehir Merkezinin İmarı ve Anıt Yapıları. (Basılmamış Yüksek Lisans Tezi), İstanbul Teknik Üniversitesi, İstanbul.
- URAL, S., 2006,
“Atatürk Döneminde Kars'ın Sosyal, Kültürel ve Ekonomik Durumu”, **Kars Uykusuz Uzakta**, der. F.Özdem, s. 125-164, Yapı Kredi Yayınları, İstanbul.
- ÜRESİN, E. R., 1936,
Kars Sütçülüğü Hakkında Tetkikler, Ankara Yüksek Ziraat Enstitüsü, Ankara.
- YAZICI, S., 2014,
“Dünden Bugüne Peynirin Kars Serüveni”, **Alplerden Kafkaslara, Peynirciliğin 150 Yıllık Öyküsü**, der. O.Torun, s. 72-105, Boğatepe Çevre ve Yaşam Deneği ve Tarih Vakfı, Ankara.
- T.C. Cumhurbaşkanlığı Devlet Arşivleri Başkanlık Cumhuriyet Arşivi**,
Fon Kodu: 030-18-1-2. Yer Kodu: 39-61-14.
- T.C. Cumhurbaşkanlığı Devlet Arşivleri Başkanlık Cumhuriyet Arşivi**,
Fon Kodu: 030-18-1-2. Yer Kodu: 104-10-22.
- URL-1:** <http://www.karsmanset.com/haber/kars-kalesi-gun-yuzune-cikiyor-314398.htm>

