

TÜRKİYE’DE EĞİTİM YÖNETİMİ TEFTİŞİ PLANLAMASI VE EKONOMİSİ ALANINDAKİ DOKTORA TEZLERİNİN İNCELENMESİ*

Ayhan AYDIN **
Şengül UYSAL ***

ÖZET

Bu araştırmanın amacı, Türkiye’de eğitim yönetimi alanında yapılan doktora tezlerini araştırma konusu, araştırma yöntemi ve öneriler açısından inceleyerek genel eğilimleri belirlemektir. Araştırmada içerik analizi yöntemi kullanılmıştır. Frekans ve yüzde kullanılarak analiz işlemi yapılmıştır. Doktora tezlerinin tematik açıdan, ‘Eğitim Politikaları’, ‘Karşılaştırmalı Eğitim Yönetimi’ ve ‘Yönetim Felsefesi’ ile ilgili konularda yoğunlaştığı, çoğunlukla nicel araştırma yöntem ve tekniklerinin tercih edildiği saptanmıştır. Araştırma kapsamına alınan çalışmaların yaklaşık üçte biri Ankara Üniversitesinde yapılmıştır. Tezlerin yıllara göre dağılımına bakıldığında ise, en çok tezin 2008 yılında üretildiği görülmektedir. Çoğunlukla nicel araştırma yöntem ve tekniklerinin tercih edildiği saptanmıştır. Tezlerde araştırmacılara yönelik öneriler bölümünde en çok, ‘Benzer ya da alternatif konularda araştırmaların yapılması’ önerisi ile ‘Farklı örneklem grupları ile araştırmanın tekrar edilmesi’ önerisi yer almaktadır. Tezlerde uygulayıcılara yönelik öneriler arasında en sık tekrarlananlar ise sırasıyla, ‘Hizmet içi eğitim uygulamaları’ önerisi, ‘Katılımcı yönetim anlayışının benimsenmesi önerisi’ ve ‘Çalışma koşullarının ve özlük haklarının iyileştirilmesi, ödüllendirme ve güdüleme’ önerisi olmuştur. Yöntem ve konu açısından özgün, Türkiye’deki eğitim sorunlarına yönelik çalışmalara ihtiyaç duyulmaktadır

Anahtar sözcükler: eğitim yönetimi, doktora tezi, içerik analizi

INVESTIGATION OF DISSERTATIONS IN THE FIELD OF EDUCATIONAL ADMINISTRATION SUPERVISION PLANNING AND ECONOMICS IN TURKEY

ABSTRACT

In this study it was aimed to analyse the dissertations in the field of educational administration in Turkey. For this purpose it was determined to visualize general tendencies in research topics, research methods and proposals stated in dissertations. Content analysis research design was used in this study. It was analysed using frequency and percentage. The findings of the study indicated that mostly focused topics were ‘Educational Policies’, ‘Comparative Education Management’ and ‘Educational Philosophy’. Quantitative research methods and techniques were mostly preferred. Almost one third of studies included in the research were done at Ankara University. For the distribution of theses over the years, most of the theses were produced in 2008. In the part of proposals for researchers, the proposals of ‘Similar or alternative research topics’ and ‘Research with different sample groups’ were mostly stated. In the part of suggestions for practitioners, the most repeated ones are respectively, ‘In-service training practices’, ‘The adoption of participatory management approach’ and ‘Improving working conditions and personal rights of teachers, rewarding and motivation’. Original studies are needed to solve the educational problems in Turkey.

Keywords: educational administration, dissertation, content analysis

* Bu çalışma ESOGÜ Eğitim Bilimleri Enstitüsünde tamamlanan doktora tezinden üretilmiştir.

** Prof. Dr. Ayhan AYDIN, ESOGÜ Eğitim Fakültesi, aaydin@ogu.edu.tr

*** Dr. Şengül UYSAL, Eskişehir Kılıçoğlu Anadolu Lisesi, uysalsengul@yahoo.com.tr

1. GİRİŞ

Bilim tarihinde her düşünce akımı bilgiye ve bilginin kaynağına farklı açılardan bakmış ve değerlendirmelerini buna göre yapmıştır. Tüm bu gelişmelere epistemolojik açıdan bakmak gerekmektedir. Antik Yunan felsefesinde *episteme* doğru bilgi, bilimsel bilgi, ilk ilkelerden hareketle kanıtlanabilir olan zorunlu bilgi için kullanılan terimdir. *Epistemoloji* ise bilgiyle ilgili problemleri araştıran, bilginin kaynağını, doğasını, doğruluğunu, sınırlarını inceleyen felsefe dalı anlamına gelmektedir (Deimer, 1999). Özetle, epistemoloji genel olarak bilimsel bilginin ne olduğunu açıklamaya çalışır. Bilgi anlamına gelen 'episteme' ve bilim anlamına gelen 'logos' kelimelerinin birleşmesinden oluşmaktadır. Bilginin kaynağı, konusu felsefe çalışmalarının odağında yer alan bir sorunsaldır. Bu konuda yaygın iki felsefe okulu bulunmaktadır: *Deney ve Us (Empirizm ve Rasyonalizm)*. Bilginin kaynağının deney olduğunu savunan okula deneycilik adı verilmiştir ve başlıca temsilcileri: Demokritos, Epiküros, John Locke, G. Berkeley, Etienne Bonno de Condillac ve David Hume'dür. Buna karşılık bilginin kaynağının us olduğunu savunan okula ise usçuluk denir ve başlıca temsilcileri Sokrates, Platon, Aristoteles, Fârâbî, René Descartes, Gottfried Wilhelm Leibniz, Baruch Spinoza, Kant ve George Wilhelm Friedrich Hegel'dir (Aydın, 2007). Bu görüşlerden farklı olarak, Kant, deneyin verilerinin zaman ve mekân anlayışı içerisinde aklın kategorileriyle birleşerek bilgi halini aldığını ileri sürer. Kant'a göre bilgi deneyle başlar, ancak bilgi olabilmesi için usun algı içeriğine yapması zorunlu olan bir katkı söz konusudur. Bu katkı olmadan algı olamaz, duyumlarla kalınır. Duyum ise bilgi değildir (Denkel, 2003, 23).

Kant sonrasında rasyonalizm, Comte'un da etkisiyle ağırlıklı olarak pozitivism olarak adlandırılmıştır. Pozitivism temelde bir bilim felsefesidir. Ontolojik, epistemolojik ve metodolojik boyutlarda egemen olan pozitivist paradigma, doğa bilimlerinden sosyal bilimlere uyarlanmıştır. Comte'a göre aydınlanma sonrası oluşan kaosa yön verebilecek tek felsefi yaklaşım pozitivismdir. Pozitif düşünce ile başta teolojik ve metafizik düşünce olmak üzere, farklı düşüncelere karşı çıkmaktadır. Bir bilginin bilimsel bir nitelik taşıyabilmesi için gözleme ve somut verilere dayandırılması gerektiği vurgulanmaktadır. Herhangi bir verinin anlamlı olabilmesi için, pozitivistlere göre doğrulanabilir olması gerekmektedir (Kızılcıçelik, 2000, 102-103). Pozitivistler, gerçeğin doğru ölçüm ve dikkatli bir sayısallaştırmayla tanımlanabileceğini ve anlaşılabilceğini varsaymaktadırlar (Yıldırım ve Şimşek, 2008).

Diğer taraftan, bilim felsefesindeki gelişmelerin etkisiyle geleneksel yönetim anlayışı olarak değerlendirilen pozitivismin genelleyici, evrensel, nesnel, değerden bağımsız, indirgemeci bilim anlayışı eleştirilmektedir. Genellenemezlik, durumsallık, öznel, değer yüklü olma, görecelilik gibi hususlar öne çıkmaktadır (Şişman, 1998, 385-396). Pozitivism ötesi paradigma, gerçek, bilgi ve doğrunun sosyal kurgular olduğunu iddia eder. Diğer bir deyişle insanlar anlamların yaratılması sürecine aktif olarak katılmaktadır. Öte yandan 1970'lerin ortalarından itibaren her alanda sayıları gittikçe artan örgüt ve yönetim kuramcıları pozitivist paradigmaya savaş açmışlardır. Yöntem konusunda gözle görülür bir dönüşüm başlamış, nicel yöntemler yerine araştırmacılar durum çalışmaları ve nitel araştırma yöntemlerini tercih etmeye başlamışlardır (Şimşek, 1997b, 101-102).

Yönetim bilimi alanında yer alan eğitim yönetimi, yirminci yüzyılın ikinci yarısında ortaya çıkan, oldukça yeni bir bilim dalı olarak değerlendirilmektedir. Özellikle yakın dönemlerde içinde bir ‘araştırma ve kendi kendini sorgulama’ sancısı taşımakta olan eğitim yönetimi Dimmock ve Walker’a (1998) göre kuram ve uygulama boyutlarında hızla ilerleyen bir disiplindir (Beycioğlu ve Dönmez, 2006, 318). Buna göre eğitim yönetimi, araştırma ve uygulamanın bir arada olduğu bir çalışma alanıdır. Araştırma alanı olarak, örgütsel yapı, liderlik, eğitim örgütlerinde karar alma gibi çok çeşitli konuları sorgulamaktadır. Bir uygulama alanı olarak ise örgün ve yaygın eğitim kurumlarındaki eğitim yöneticileri için kaynak oluşturmaktadır.

Bilimsel bilginin üretilip paylaşıldığı, dolayısıyla toplumsallaşma sürecinin gerçekleştiği kurumsal merkezler üniversitelerdir. Yükseköğretim kurumları tarih boyunca bilginin üretildiği, yorumlandığı, eleştirildiği ve aktarıldığı kurumlar olmuşlardır. Bilgi üretme ve aktarma, yenilikçi ve eleştirel bakış açısını yayma ve nitelikli işgücü yetiştirme ve bu işgücünün kalitesini sürekli artırma gibi özellikleri ile üniversiteler toplumu derinden etkileme gücüne sahiptirler. Bilgi üreten ve doğru arayışında olan bu kurumlar, ifade özgürlüğünü savunma ve insanlığın durumunu iyileştirme gibi ahlaki amaçları da sahiplenmişlerdir (Keohane, 2006). Üniversitenin varlık nedenleri arasında kapsamlı ve kaliteli araştırmalar yapma, eğitim-öğretim hizmetleri vermenin yanı sıra evrensel ölçekte nitelikli insan gücü yetiştirme amaçları da yer alır. Bu kapsamda üniversite sadece bugüne kadar üretilen bilgiyi genç kuşaklara aktarmakla yetinemez, ayrıca yeni bilgiler üreterek toplumsal, siyasal, ekonomik ve kültürel boyutlarıyla hayatın tüm alanlarında yaşam kalitesini arttırmakla yükümlüdür. Bu açıdan bakılınca üniversite sistem, bugüne dek söylenmemiş sözleri söyleyerek düşünce ufuklarını genişletmek, yıldızlara bakmak ve umudu yeşertmekle görevlidir (Aydın, 2012).

Üniversitelerde araştırmalar yoluyla bilimsel bilginin üretilip paylaşılması sürecinde lisansüstü eğitim önemli görülmektedir. Buna göre lisansüstü eğitiminin amaçları bilimsel öğretim yapmak, öğretim elemanı ihtiyacını karşılamak, bilimin gelişmesine katkı sağlayacak araştırma ve incelemelerde bulunmak, bu araştırmaları yayınlamak ve kamuoyuna sunmak olarak sıralanabilir (Başaran, 2006, 127). Bilim dallarının lisansüstü eğitim programlarının içeriğinin bilinmesi, alanda çalışan bilim insanlarına yol gösterici bir nitelik taşıyacağı gibi o bilim dalının gelişimi hakkında da bilgi sağlayacaktır. Eğitim yöneticileri yetiştirmeyi amaçlayan üniversitelerdeki eğitim yönetimi lisansüstü eğitim programlarının niteliği oldukça önemlidir. Bu amaçla Türkiye’de yüksek lisans ve doktora programları yürütülmektedir (Üstüner ve Cömert, 2008, 498). Üniversitelerde lisansüstü programlar ve tez çalışmalarının içerik ve nitelik açısından irdelenmesi ve bu yolla bilimsel gelişmeye ne ölçüde katkı yaptığının sorgulanması, mevcut durumu aydınlatmanın yanı sıra gelecekte izlenecek araştırma politikalarına da yön verebilecektir.

Eğitim yönetimi alanında yazılan doktora tezleri eğitim politikaları oluşturma sürecine referans niteliği taşıyan araştırmalar olarak algılanmaktadır. Alanda benzer konuların benzer yöntem ve teknikler ile çalışıldığı yönünde görüşler vardır. Bu konuda Bridges (1982), araştırmaların belirli konular üzerinde yoğunlaştığını ve basit istatistiksel tekniklerin kullanıldığını belirtmektedir. Balcı (1990) tarafından yapılan araştırma sonucuna göre, doktora tezleri, genelde birbirinin benzeri ve yaratıcılıktan uzak

çalışmalarıdır. Ayrıca, Heck ve Hallinger (2005) bilimsel araştırmalarda önemli ve çözüm bekleyen eğitim sorunlarına değinilmediğini belirtmektedir. Türkiye’de eğitim bilimleri alanında yapılan doktora tezlerini inceleyen Karadağ (2009) ise doktora tezlerinde ciddi sorunların varlığından söz etmiştir. Bu tür tartışmaların ışığında, eğitim bilimleri alanında Türkiye’de ve dünya da yapılan bilimsel araştırmalara yönelik olarak araştırmacıların belirtmiş olduğu problemlerin başında, tezlerin ya da bilimsel çalışmaların benzer oluşu gibi konular yer almaktadır. Söz konusu bilimsel çalışmalarda yeni ve orijinal konuların yerine, benzer araştırma konuları tercih edilmiş, nicel araştırma teknikleri, özellikle tarama yöntemi sıklıkla kullanılmış, geçerlik ve güvenilirlik hesaplanmamış ya da yetersiz bulunmuştur (Coorough ve Nelson, 1994; Kıvırauma, 1999; Saraçoğlu ve Dursun, 2010).

Bu araştırmanın amacı, Türkiye’de eğitim yönetimi alanında yapılan doktora tezlerini araştırma konusu, araştırma yöntemi ve öneriler açısından inceleyerek, mevcut durumu aydınlatmak ve ileride yapılacak çalışmalara ışık tutmaktır. Belirtilen amaç doğrultusunda aşağıdaki araştırma sorularına yanıt aranmıştır:

1. 2000-2011 yılları arasında Türkiye’de eğitim yönetimi alanında yapılan doktora tezlerinin demografik (yıl, yapıldığı üniversite) özellikleri nelerdir?
2. 2000-2011 yılları arasında Türkiye’de eğitim yönetimi alanında yapılan doktora tezlerinin araştırma konuları nelerdir ve yıllara göre bu konular nasıl bir dağılım göstermektedir?
3. 2000-2011 yılları arasında Türkiye’de eğitim yönetimi alanında yapılan doktora tezlerinde hangi araştırma yöntemleri kullanılmıştır ve yıllara göre kullanılan araştırma yöntemleri nasıl bir dağılım göstermektedir?
4. 2000-2011 yılları arasında Türkiye’de eğitim yönetimi alanında yapılan doktora tezlerinde hangi örnekleme yöntemleri kullanılmıştır ve yıllara göre örnekleme yöntemlerinin kullanımı nasıl bir dağılım göstermektedir?
5. 2000-2011 yılları arasında Türkiye’de eğitim yönetimi alanında yapılan doktora tezlerinde alana katkı sağlayabileceği düşünülen öneriler hangi başlıklar altında yoğunlaşmaktadır?

2. YÖNTEM

Bu bölümde araştırmanın modeli, evren ve örneklem, verilerin toplanması ve verilerin analizi ile ilgili bilgiler yer almaktadır.

2.1. Araştırmanın Modeli

Nicel araştırma modelinin kullanıldığı araştırmada eğitim yönetimi teftişi planlaması ve ekonomisi alanında yapılan doktora tezlerinin içeriğinin (araştırma konusu, araştırma yöntemi, öneriler) incelenmesi amacıyla içerik analizi tekniği kullanılmıştır. İçerik analizi, sosyal bilimlerde oldukça yoğun olarak kullanılan bir analiz yöntemidir. Stacey (1970)’e göre içerik çözümlemesi, temelde nitel verilerin nicel verilere indirgenmesidir. Diğer bir tanımda Berelson (1952) ise içerik çözümlemesini, bir iletişim materyalinin içeriğinin nesnel, sistemli ve nicel olarak betimlemesi olarak ifade etmiştir. Krippendorf (2004) ise verilerden tekrarlanabilir ve geçerli çıkarsamalar yapmak için kullanılan bir araştırma yöntemi olarak ifade etmiştir.

Alanyazında içerik analizinin nicel mi yoksa nitel mi olduğuna ilişkin bir tartışma yer almaktadır. İçerik analizinin nicel oluşu ya da sayısal oluşu en önemli özelliği olarak kabul edilir. Ancak sayısal oluşu ya da nicel oluşu ile ne anlatılmak istendiği hakkında bazı görüş ayrılıkları vardır. Bazı yazarlara göre nicel ya da sayısal olma ile rakamsal (numerical) olma eş anlamlıdır. Oysa literatürdeki araştırmaların bazılarında sonuçlar rakamlar ile değil ‘daha az’, ‘daha çok’, ‘pek az’ gibi terimlerle belirtilmiştir. Bu tür araştırmaların nicelikten çok niteliğe önem verdiği söylenebilir. Aslında nicelik ve nitelik birbirine zıt olmayıp, aksine birbirlerini tamamlamaktadır. Başka bir deyişle, nicelik ve nitelik bir süreklilik çizgisinin farklı noktalarında yer alan özelliklerdir (Holsti, 1969). Araştırmada bu tür tartışmaların üzerinde durulmamış, araştırma amaçları doğrultusunda sayısal ifadeler, frekans ve yüzde değerleri kullanılması nedeniyle içerik analizinin nicel bir teknik olduğu düşünülmüştür.

2.2. Evren ve Örneklem

Bu çalışmada Türkiye’de eğitim yönetimi teftişi planlaması ve ekonomisi alanında yapılmış doktora tezlerinin içerik analizi yapılarak durumlarının saptanması amaçlandığı için, çalışmanın evrenini YÖK Yayın ve Dokümantasyon Daire Başkanlığı tarafından 1986 yılından itibaren arşivlenen söz konusu alanda yapılmış olan doktora tezleri oluşturmaktadır. Ancak çalışmada eğitim yönetimi alanındaki güncellik göz önüne alındığında, evren son on iki yılda (2000- 2011) yapılmış olan doktora tezleri olarak tanımlanmıştır. Nisan 2011 tarihi itibarıyla, YÖK’ün internet sitesindeki ulusal tez merkezinde, 140 doktora tezi yer almaktadır. Bu tezlerden bazılarının belirli bir tarihe kadar kullanımı yazarları tarafından kısıtlandığı ya da çoğaltılması engellendiği ve paylaşımına açılmadığı için, 107 tez ulaşılabilir durumdadır. Dolayısıyla, ulaşılabilir tez sayısı göz önüne alınarak evren içinden örneklem seçilmemiş, tam sayım yapılarak 107 tezin tümü incelenmiştir. Bu araştırmada amaçlar belirlendikten ve ilgili literatür tarandıktan sonra araştırmacı tarafından kodlama listesi oluşturulmuştur. Daha sonra tezler incelenerek, kodlama listesinde gerekli görülen değişiklikler yapılmıştır. Uzman görüşü alındıktan sonra kodlama listesine son hali verilmiştir.

2.3. Kodlama süreci, geçerlilik ve güvenilirlik.

Bu çalışmada analiz birimi olarak her bir doktora tezi belirlenmiştir. Tezleri, tanımlanan kategorilerde sınıflandırmak üzere dört kodlayıcı kullanılmıştır. Kodlayıcılar arasındaki güvenilirliği arttırmak için kodlayıcılara kullanılan sınıflandırma kriterlerinin ve kategorilerinin içeriği ve anlamı açıklanmıştır ve evrenin yaklaşık %20’sini temsil eden 20 tez üzerinde pilot çalışma yapılmıştır. Pilot çalışmanın sonuçlarına göre gerekli görülen düzeltmeler yapılmıştır. Daha sonra kodlayıcılara inceleyecekleri tezler için bir kodlama formu verilmiş ve her bir kodlayıcı tezleri tanımlanan kategorilere göre sınıflandırmıştır.

İçerik analizinin önemli konularından birisi de kodlayıcılar arası güvenilirliğin (intercoder reliability) sağlanmasıdır. Kodlayıcılar arası güvenilirliğin ölçülmesi için evrenin %10-20’sini temsil edebilecek bir örneklem alınır (Neuendorf, 2002). Kodlayıcılar arası güvenilirliğin hesabı için Yüzde uyum, Holsti’s metod, Scott’s *pi*, Cohen’s *kappa* ve Krippendorff’s *alpha* katsayılarından birisi kullanılabilir. Bu çalışmada kodlama listesinde yer alan tüm kategoriler nominal ölçekte oluşturulduğundan kodlayıcılar arasındaki güvenilirliğin testi için Cohen’s Kappa katsayısı hesaplanmıştır. Nominal ölçekteki kategoriler için hesaplanan kodlayıcılar

arası güvenilirlik (Cohen's Kappa) %91 dir. Kassarian (1977) kodlayıcılar arası güvenilirliğin %85 üzerinde olması gerektiğini önermektedir. Krippendorff (2004) ve Neuendorf (2002)' a göre Cohen's Kappa değeri %80'in üzerinde ise çalışma güvenilir bir çalışmadır. Bu çalışmada hesaplanan Cohen's Kappa değerine göre çalışma güvenilir bir çalışmadır.

Geçerlilik, bir ölçme aracının ölçmek istediği niteliği başka niteliklerle karıştırmadan ölçbilmesini ifade eder. Geçerlilik üç açıdan test edilmiştir. Dış geçerlilik (external validity), görünüş geçerliliği (face validity) ve içerik geçerliliği (content validity).

Dış geçerlilik, çalışma için seçilen örneklemin evreni ne kadar temsil edip etmediği ile ilgilidir (Neuendorf, 2002). Bu çalışmada örneklem seçilmemiş tüm evren çalışmaya dahil edildiğinden çalışmanın dış geçerliliği bulunmaktadır.

Görünüş geçerliliği, ölçme aracının ölçülmesi planlanan olguyu ölçmeye yeterli görünüme sahip olup olmadığı ile ilişkili bir kavramdır (Neuendorf, 2002). Görünüş geçerliliğini sağlamak için oluşturan kodlama listesi alan uzmanlarından oluşan bir kurula sunulmuş ve alan uzmanları kodlama listesini amaçlanan ölçümleri yapıp yapamayacağı konusunda incelemişlerdir. Uzmanların önerileri doğrultusunda kodlama listesi geliştirilmiştir.

İçerik geçerliliği, ölçme aracının ölçülmek istenen olguya ilişkin tüm kavramları kapsayıp kapsamadığı ile ilişkilidir (Neuendorf, 2002). İçerik geçerliliği testi için kodlama listesi alan uzmanlarından oluşan bir kurulca oluşturulan kategorilerin araştırma amaçları doğrultusunda tüm kavramları kapsayıp kapsamadığı konusunda incelenmiştir. Kurulun önerileri doğrultusunda kodlama listesi güncellenmiştir.

2.4. Verilerin Analizi

Araştırmanın amacı doğrultusunda dört kodlayıcıdan elde edilen veriler SPSS 15.0 paket programı kullanılarak frekans ve yüzdesi hesaplanarak analiz işlemi yapılmıştır. Frekans analizi en basit şekliyle kayıt birimlerinin nicel olarak görülme sıklığının ortaya konulmasıdır. Frekans analizinin sonuçlarına göre kodlanan birimlerin sıklığına bağlı olarak sınıflandırma yapılabilmekte, ögeler önem sırasına konulabilmektedir (Bilgin, 2006).

3. BULGULAR ve YORUM

Araştırmanın bu bölümünde içerik analizi kullanılarak doktora tezlerinin incelenmesi sonucunda ulaşılan bulgular yer almaktadır.

3.1. Tezlerin Üretildiği Üniversitelere Göre Dağılımı

Eğitim Yönetimi Teftişi Planlaması ve Ekonomisi alanında yapılan doktora tezlerinin üretildikleri üniversitelere göre dağılımı Tablo 1'de gösterilmiştir.

Tablo 1
Tezlerin Üniversitelere Göre Dağılımı

Üniversiteler	f	%
Abant İzzet Baysal Üniversitesi	2	1.9
Anadolu Üniversitesi	8	7.5
Ankara Üniversitesi	33	30.8
Dokuz Eylül Üniversitesi	9	8.4
Ege Üniversitesi	1	0.9
Fırat Üniversitesi	5	4.7
Gazi Üniversitesi	8	7.5
Hacettepe Üniversitesi	11	10.3
Kocaeli Üniversitesi	2	1.9
Marmara Üniversitesi	19	17.8
ODTÜ	3	2.8
Selçuk Üniversitesi	2	1.9
İnönü Üniversitesi	4	3.7
TOPLAM	107	100

Tablo 1’de incelenen doktora tezlerinin 13 farklı üniversitede üretildiği görülmektedir. Araştırma kapsamına alınan çalışmaların yaklaşık üçte biri (%31) Ankara Üniversitesinde yapılmıştır. Ankara Üniversitesini %17.8 ile Marmara Üniversitesi, %10.3 ile Hacettepe Üniversitesi ve %8.4 ile Dokuz Eylül Üniversitesi takip etmektedir. Bu durum, 2000-2011 yılları arasında Eğitim Yönetimi Teftişi Planlaması ve Ekonomisi alanında en çok tezin Ankara Üniversitesinde üretildiğini göstermektedir.

3.2. Tezlerin Yıllara Göre Dağılımı

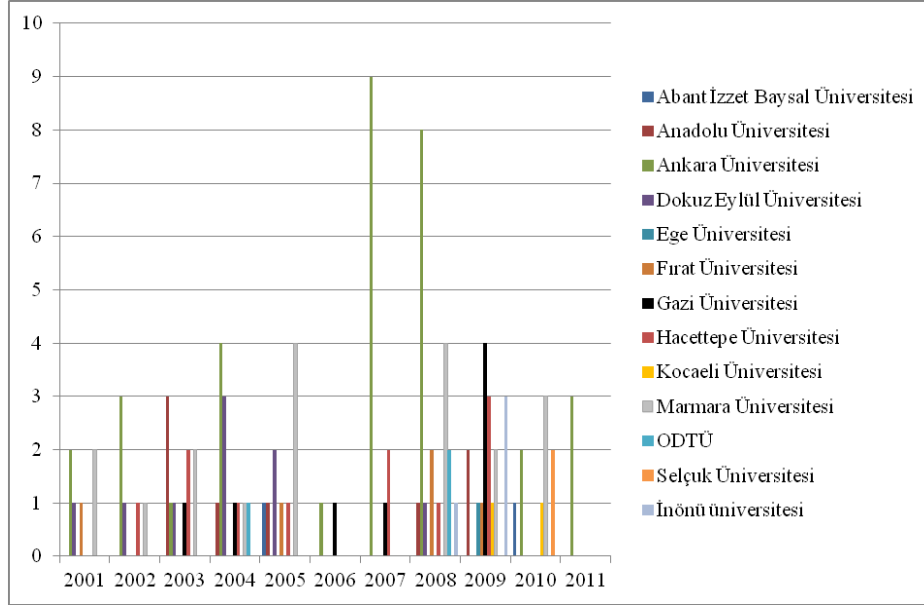
Eğitim Yönetimi Teftişi Planlaması ve Ekonomisi alanında yapılmış olan doktora tezlerinin yıllara göre dağılımı Tablo 2’de verilmiştir.

Tablo 2.
İncelenen Tezlerin Yıllara Göre Dağılımı

Yıllar	f	%
2001	6	5.6
2002	6	5.6
2003	10	9.7
2004	12	11.2
2005	10	9.3
2006	2	1.9
2007	12	11.2
2008	20	18.7
2009	17	15.9
2010	9	8.4
2011	3	2.8
TOPLAM	107	100.0

Tablo 2 de araştırma kapsamında yer alan doktora tezlerinin yıllara göre dağılımı yapılmıştır. Tezlerin en fazla 20 adet ile 2008 yılında üretildiği anlaşılmaktadır. Bunu, 17 adet tez ile 2009 yılı, 12 adet tez ile 2007 ve 2004 yılları, 10 adet tez ile 2005 ve 2003 yılları takip etmektedir. En az tez çalışması 2006 yılında yapılmıştır.

3.3. Yıllara Göre Tezlerin Üniversitelere Dağılımı



Şekil 1:Yıllara Göre Tezlerin Üniversitelere Dağılımı

Grafik 1 incelediğinde en çok tezin 2007 yılında ve Ankara Üniversitesi tarafından üretildiği görülmektedir. 2008 yılında ise Ankara Üniversitesinde 8 tez çalışılmıştır. Sadece iki tezin üretildiği 2006 yılında ise tezlerden bir tanesi yine Ankara Üniversitesinde çalışılmıştır. Genel olarak bakıldığında 2005 ve 2009 yılları hariç her yıl Ankara üniversitesinde tez üretildiği, Kocaeli, Ege, İnönü ve Selçuk Üniversitelerinde ise son yıllarda tez üretildiği anlaşılmaktadır.

3.4. Tezlerin Konulara Göre Dağılımı

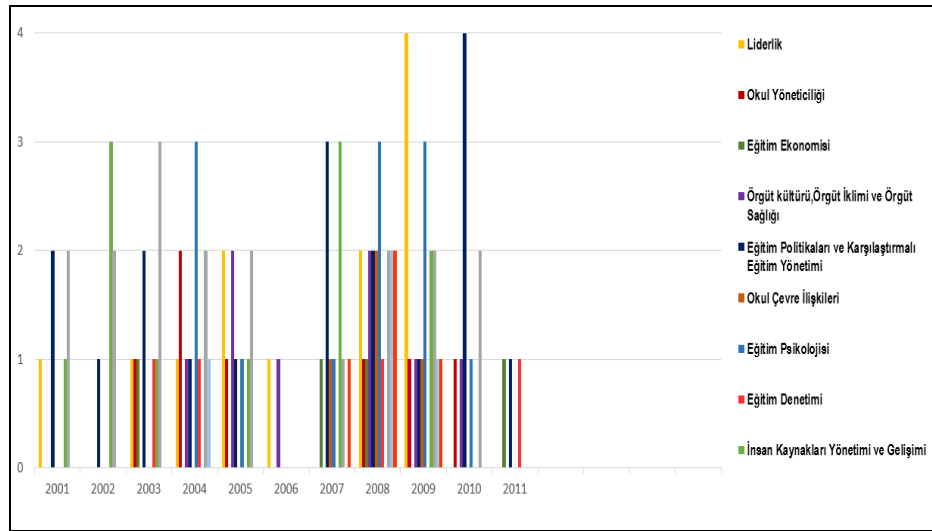
Doktora tezlerinin konulara göre dağılımı Tablo 3’de verilmiştir.

Tablo 3
İncelenen Tezlerin Konulara Göre Dağılımı

Tez Konuları	f	%
Liderlik	12	11.2
Okul Yöneticiliği	7	6.5
Eğitim Ekonomisi	4	3.7
Örgüt Kültürü, Örgüt İklimi ve Örgüt Sağlığı	8	7.5
Eğitim Politikaları ve Karşılaştırmalı Eğitim Yönetimi	18	16.8
Okul Çevre İlişkileri	4	3.7
Eğitim Psikolojisi	12	11.2
Eğitim Denetimi	4	3.7
İnsan Kaynakları Yönetimi ve Gelişimi	11	10.3
Yönetim Felsefesi	19	17.8
Eğitim Planlaması	4	3.7
Eğitim Yönetiminde Yeni Yaklaşımlar	4	3.7
TOPLAM	107	100.0

Yukarıdaki tablodan elde edilen bulgular neticesinde en çok çalışılan konuların %18 ile Eğitim Politikaları ve Karşılaştırmalı Eğitim Yönetimi ve Yönetim Felsefesi olduğu görülmektedir. Belirtilen konuları %12 ile Eğitim Psikolojisi ve Liderlik ve %11 ile İnsan Kaynakları Yönetimi ve Gelişimi takip etmektedir. En az tercih edilen konular ise %4 ile Eğitim Ekonomisi, Okul Çevre İlişkileri, Eğitim Denetimi, Eğitim Planlaması ve Eğitim Yönetiminde Yeni Yaklaşımlar olarak görülmektedir.

3.5. Tez Konularının Yıllara Göre Dağılımı



Şekil 2. Tez Konularının Yıllara Göre Dağılımı

‘Eğitim Politikaları ve Karşılaştırmalı Eğitim Yönetimi’ en çok 2001, 2007, 2010 yıllarında tercih edilirken, 2003, 2005, 2007, 2009 ve 2010 yıllarında ‘Yönetim

Felsefesi' çalışılmıştır. 2005, 2006, 2008 ve 2009 yıllarında ise 'Liderlik' çalışmaları dikkat çekmektedir. 2011 yılında ise 'Eğitim Ekonomisi' ve 'Eğitim Denetimi' konuları çalışılmıştır. Araştırma bulgularına göre doktora tez konuları yıllara göre çeşitlilik göstermektedir.

3.6. Tezlerin Kullanılan Araştırma Yöntemine Göre Dağılımı

Eğitim Yönetimi Teftişi Planlaması ve Ekonomisi alanında yapılmış olan doktora tezlerinin kullanılan araştırma yöntemine göre dağılımı Tablo 4'te verilmiştir.

Tablo 4
İncelenen Tezlerin Araştırma Yöntemine Göre Dağılımı

Araştırma Yöntemi	f	%
Nicel yöntem	63	58.9
Nitel yöntem	23	21.5
Karma yöntem	20	18.7
Literatür taraması	1	0.9
TOPLAM	107	100.0

Yukarıdaki tablodan elde edilen bulgular neticesinde incelenen doktora tezlerinde en çok kullanılan araştırma yönteminin %58.9 oranı ile nicel yöntem olduğu görülmektedir. Nicel yöntemi %21.5 ile nitel yöntem ve %18.7 ile karma yöntem izlemektedir. Literatür taraması ise en az tercih edilen araştırma yöntemidir.

3.7. Tezlerin Kullanılan Nicel Araştırma Yöntemine Göre Dağılımı

Eğitim Yönetimi Teftişi Planlaması ve Ekonomisi alanında yapılmış olan doktora tezlerinin kullanılan nicel araştırma yöntemine göre dağılımı Tablo 5'te verilmiştir.

Tablo 5
İncelenen Tezlerin Kullanılan Nicel Araştırma Yöntemine Göre Dağılımı

Nicel Araştırma Yöntemi	f	%
DeneySEL yöntem	4	4.8
Tarama yöntemi	76	91.6
Meta analiz yöntemi	2	2.4
İçerik analizi yöntemi	1	1.2
TOPLAM	83	100.0

Tablo 5'te görüldüğü gibi, incelenen doktora tezlerinin %91.6'sında nicel araştırma yöntemlerinden tarama modeli tercih edilmiştir. DeneySEL araştırmalar %4.8, meta analiz yönteminin kullanıldığı çalışmalar ise %2.4 oranındadır. En az tercih edilen nicel araştırma yöntemi ise içerik analizidir.

3.8. Tezlerin Kullanılan Nitel Araştırma Yöntemine Göre Dağılımı

Eğitim Yönetimi Teftişi Planlaması ve Ekonomisi alanında yapılmış olan doktora tezlerinin kullanılan nitel araştırma yöntemine göre dağılımı Tablo 6’da verilmiştir.

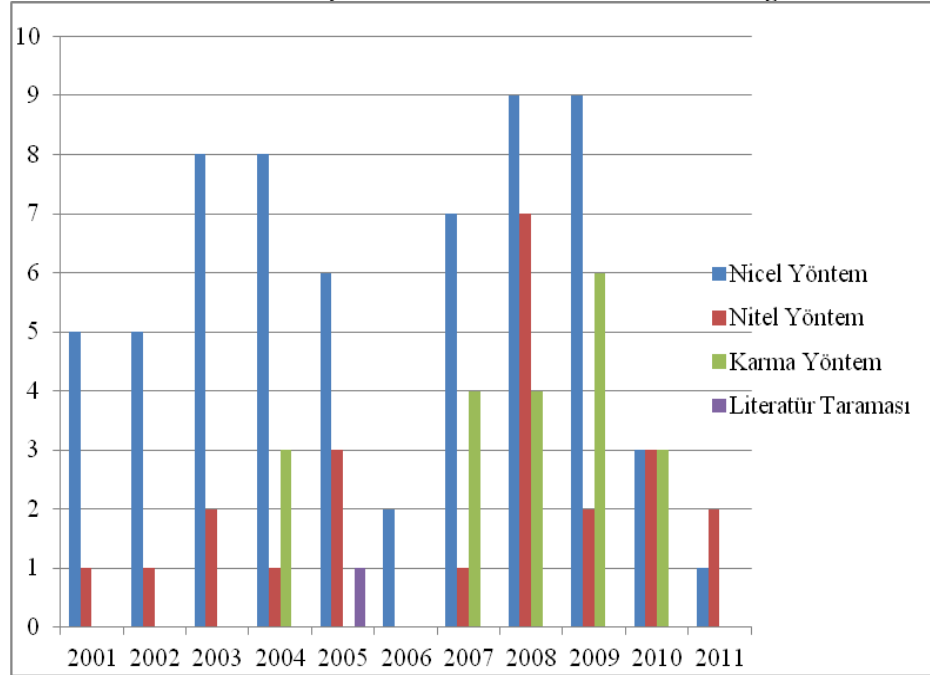
Tablo 6

İncelenen Tezlerin Kullanılan Nitel Araştırma Yöntemine Göre Dağılımı

Nitel Araştırma Yöntemi	F	%
Görüşme	22	51.2
Doküman analizi	10	23.3
Örnek olay /Durum çalışması	2	4.7
Birden fazla nitel araştırma yöntemi	9	20.9
TOPLAM	43	100.0

Tablo 6 incelendiğinde araştırmalarda en çok tercih edilen nitel araştırma yönteminin %51.2 oranı ile görüşme olduğu görülmektedir. İncelenen doktora tezlerinin %23.3’ünde doküman analizi ve %20.9’unda ise birden fazla nitel araştırma yöntemi kullanılmıştır. En az tercih edilen nitel araştırma yöntemi ise örnek olay/durum çalışmasıdır.

3.9. Tezlerde Kullanılan Araştırma Yöntemlerinin Yıllara Göre Dağılımı



Şekil 3: Tezlerde Kullanılan Araştırma Yöntemlerinin Yıllara Göre Dağılımı

Grafik 3 incelendiğinde, nicel yöntemin her yıl üretilen tezlerde tercih edildiği ve en çok nicel çalışmanın 2008 ve 2009 yılında yapıldığı, 2006 yılında nitel yöntemin kullanıldığı bir tez çalışmasının olmadığı, karma yöntemin ise son yıllarda daha çok tercih edildiği görülmektedir. Literatür tarması ise sadece 2005 yılında kullanılmıştır.

3.10. Tezlerin Örneklemeye Yöntemine (Ana Kategori) Göre Dağılımı

Eğitim Yönetimi Teftişi Planlaması ve Ekonomisi alanında yapılmış olan doktora tezlerinin örneklemeye yöntemine (ana kategori) göre dağılımı Tablo 7'de verilmiştir.

Tablo 7
İncelenen Tezlerin Örneklemeye Yöntemi (Ana Kategori)Göre Dağılımı

Örneklemeye Yöntemi	f	%
Olasılıklı örneklemeye	59	71.1
Olasılık dışı örneklemeye	21	25.3
Örneklemeye yöntemi belirtilmemiş	3	3.6
TOPLAM	83	100.0

Tablo 7 incelendiğinde tezlerin %71.1'inde olasılıklı örneklemeye yöntemi tercih edilirken %25.3'ünde ise olasılık dışı örneklemenin tercih edildiği görülmektedir. Araştırmaların %3.6'sında ise örneklemeye yöntemi belirtilmemiştir.

3.11. Tezlerin Olasılıklı Örneklemeye Alt Kategorilerine Göre Dağılımı

Eğitim Yönetimi Teftişi Planlaması ve Ekonomisi alanında yapılmış olan doktora tezlerinin olasılıklı örneklemeye alt kategorilerine göre dağılımı Tablo 8'de verilmiştir.

Tablo 8
İncelenen Tezlerin Kullanılan Olasılıklı Örneklemeye Alt Kategorilerine Göre Dağılımı

Olasılıklı Örneklemeye Alt Kategorileri	f	%
Basit tesadüfi örneklemeye	16	26.7
Sistematiik tesadüfi örneklemeye	2	3.3
Tabakalı örneklemeye	18	30.0
Küme örneklemeye	8	13.3
Çok aşamalı örneklemeye	16	26.7
TOPLAM	60	100.0

Tablo 8 incelendiğinde tezlerin %26.7'sinde basit tesadüfi ve çok aşamalı örneklemeye yöntemlerinin kullanıldığı görülmektedir. Tabakalı örneklemeye ise %30 ile en çok tercih edilen olasılıklı örneklemeye yöntemi olmuştur. En az tercih edilen olasılıklı örneklemeye yöntemi ise %3.6 ile sistematiik tesadüfi olarak görülmektedir.

3.12. Tezlerin Olasılık Dışı Örneklem Alt Kategorilerine Dağılımı

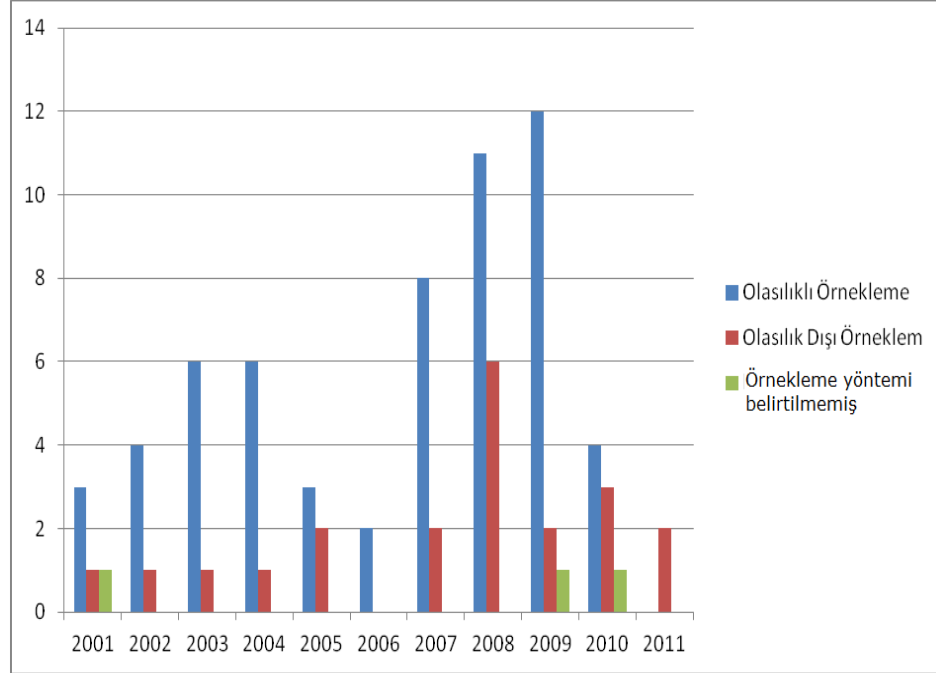
Eğitim Yönetimi Teftişi Planlaması ve Ekonomisi alanında yapılmış olan doktora tezlerinin olasılık dışı örnekleme alt kategorilerine göre dağılımı Tablo 9’da verilmiştir.

Tablo 9
İncelenen Tezlerin Kullanılan Olasılık Dışı Örneklem Alt Kategorilerine Göre Dağılımı

Olasılık Dışı Örneklem Alt Kategorileri	f	%
Kolayda örnekleme	3	15.0
Kota örnekleme	3	15.0
Amaçlı örnekleme	11	55.0
Kartopu örnekleme	3	15.0
TOPLAM	20	100.0

Tablo 9 incelendiğinde tezlerin %55’inde amaçlı örnekleme yönteminin tercih edildiği görülmektedir. Kolayda örnekleme, kota örnekleme ve kartopu örnekleme yöntemleri ise %15 oranında tercih edilmiştir.

3.13. Tezlerde Kullanılan Örneklem Yöntemlerinin Yıllara Göre Dağılımı



Şekil 4 : Tezlerde Kullanılan Örneklem Yöntemlerinin Yıllara Göre Dağılımı

Grafik 4 incelendiğinde, çoğunlukla olasılıklı örnekleme yönteminin kullanıldığı, olasılık dışı örnekleme yönteminin ise 2008 yılında diğer yıllara oranla daha çok sayıda araştırmada tercih edildiği görülmektedir.

3.14. Tezlerin Araştırmacılara Öneriler Bölümlerinin Yoğunlaştığı Konulara Göre Dağılımı

Eğitim Yönetimi Teftişi Planlaması ve Ekonomisi alanında yapılmış olan doktora tezlerinin araştırmacılara öneriler bölümlerinin yoğunlaştığı konulara göre dağılımı Tablo 10’da verilmiştir.

Tablo 10

İncelenen Tezlerin Öneriler (Araştırmacılara) Bölümlerinin Yoğunlaştığı Konulara Göre Dağılımı

Öneriler	f	%
Farklı örneklem grupları ile araştırmanın tekrar edilmesi	57	52.4
Milli eğitim bakanlığı ile işbirliği yapılması	5	4.7
Demografik değişkenlerin (cinsiyet, kıdem, görev vb.) dikkate alınması	23	21.5
Üniversitelerde yapılan bilimsel araştırmaların kamu ve toplum yararına sunulması ve kullanılması	14	13.1
Nitel araştırma yöntemlerinin tercih edilmesi	23	21.5
Yurt çapında araştırmaların desenlenmesi	22	20.6
Benzer ya da alternatif konularda araştırmaların yapılması	74	69.2

Tablo 10 incelendiğinde doktora tezlerinin %69.2’sinde ‘Benzer ya da alternatif konularda araştırmaların yapılması’ önerisi yer almıştır. ‘Farklı örneklem grupları ile araştırmanın tekrar edilmesi’ önerisi tezlerin %52.4’ünde tekrar edilmiştir. Tezlerin % 21.5’inde ‘Demografik değişkenlerin dikkate alınması’, %21.5’ünde ‘Nitel araştırma yöntemlerinin tercih edilmesi’ ve %20.6’sında ise ‘Yurt çapında araştırmaların desenlenmesi’ önerilmiştir. ‘Milli eğitim Bakanlığı ile işbirliği yapılması’ önerisi ise tezlerin sadece %4.7’inde yer almıştır.

3.15. Tezlerin Uygulayıcılara Öneriler Bölümlerinin Yoğunlaştığı Konulara Göre Dağılımı

Eğitim Yönetimi Teftişi Planlaması ve Ekonomisi alanında yapılmış olan doktora tezlerinin uygulayıcılara öneriler bölümlerinin yoğunlaştığı konulara göre dağılımı Tablo 11’de verilmiştir.

Tablo 11
İncelenen Tezlerin Öneriler (Uygulayıcılara) Bölümlerinin Konulara Göre İncelenmesi

Öneriler	f	%
Hizmet içi eğitim uygulamaları	67	62.6
Çalışma koşullarının ve özlük haklarının iyileştirilmesi, Ödüllendirme ve güdüleme	38	35.5
MEB –Üniversite işbirliği	20	18.7
Kadın müdürlerin desteklenmesi	11	10.3
Katılımcı yönetim anlayışının benimsenmesi	46	43.0
Demokratik eğitim öğretim atmosferinin oluşturulması	33	30.8
Yetki devri ve yerinden yönetim anlayışının benimsenmesi	12	11.2
Eğitim politikalarının gözden getirilmesi	27	25.2
Türk eğitim sisteminin yeniden düzenlenerek işlevsel hale getirilmesi	21	19.6
Eğitimde fırsat eşitliğinin sağlanması	14	13.1
Aile eğitimi ve yaşam boyu öğrenme	8	7.5
Öğretmenlerin mesleki gelişimlerinin desteklenmesi	31	29.0
Performans yönetimi uygulaması	11	10.3
Yönetici atamalarının yeniden düzenlenmesi	9	8.4
Olumlu bir okul ikliminin oluşturulması	20	18.7
Yönetici eğitimi	32	29.9

Tablo 11 incelendiğinde doktora tezlerinin %62.6’sinde ‘Hizmet içi eğitim uygulamaları’ önerisinin yer aldığı görülmektedir. ‘Katılımcı yönetim anlayışının benimsenmesi (öğrenci, veli, öğretmen ve diğer iç ve dış paydaşların karar ve yönetime katılımı) önerisi tezlerin %43’ünde tekrar edilmiştir. Tezlerin %35.5’inde ‘Çalışma koşullarının ve özlük haklarının iyileştirilmesi, ödüllendirme ve güdüleme’ önerilmiştir. Tezlerin %30.8’inde ‘Demokratik eğitim öğretim ortamının oluşturulması’, %29.9’unda ‘Yöneticilerin eğitimi’ ve %29’unda ‘Öğretmenlerin mesleki gelişimlerinin desteklenmesi’, %25.2’sinde ‘Eğitim politikalarının gözden geçirilmesi’ önerileri yer almıştır. Tezlerde en az tekrar edilen öneri ise, ‘Aile eğitimi ve yaşam boyu öğrenme’ olmuştur.

4. TARTIŞMA VE SONUÇ

İncelenen doktora tezlerinin 13 farklı üniversitede üretildiği görülmektedir. Araştırma kapsamına alınan çalışmaların yaklaşık üçte biri Ankara Üniversitesinde yapılmıştır. Okutan ve Ekşi (2007) 2000- 2003 yılları arasında Eğitim Yönetimi Teftişi Planlaması ve Ekonomisi alanında yapılan yüksek lisans tez özetlerini incelemişler ve en çok tezin Ankara Üniversitesinde üretildiği sonucuna ulaşmışlardır. Söz konusu araştırma sonucu bu bulguyu desteklemektedir. Ankara Üniversitesini sırasıyla Marmara Üniversitesi, Hacettepe Üniversitesi ve Dokuz Eylül Üniversitesi takip etmektedir. Bu durum, Ankara Üniversitesinin Eğitim Yönetimi Teftişi Planlaması ve Ekonomisi alanı

açısından Türkiye'nin en köklü bilimsel eğitim kurumlarından birisi olması ve geçmişindeki akademik ürünler sayesinde kurumun bilimsel kimliğinin oturmuş olmasıyla açıklanabilir. Tezlerin en fazla 2008 yılında üretildiği anlaşılmaktadır. Bunu 2009, 2007 ve 2004 yılları ile 2005 ve 2003 yılları takip etmektedir. En az tez çalışması 2006 yılında yapılmıştır.

Yıllara göre tezlerin üniversitelere dağılımına bakıldığında ise en çok tezin 2007 yılında ve Ankara Üniversitesi tarafından üretildiği görülmektedir. Sadece iki tezin üretildiği 2006 yılında ise tezlerden bir tanesi yine Ankara Üniversitesinde çalışılmıştır. Genel olarak bakıldığında 2005 ve 2009 yılları hariç her yıl Ankara üniversitesinde tez üretildiği, Kocaeli, Ege, İnönü ve Selçuk Üniversitelerinde ise son yıllarda tez üretildiği anlaşılmaktadır. Söz konusu üniversitelerde Eğitim Yönetimi Teftişi Planlaması ve Ekonomisi alanındaki doktora programlarının diğerlerine göre daha geç açılması ve öğretim üyelerinin sayısal dağılımı bu farklılığın nedeni olarak düşünülebilir.

Araştırma bulgularına göre en çok araştırılan konu başlıklarının eğitim politikaları ve karşılaştırmalı eğitim yönetimi ve yönetim felsefesi olduğu görülmektedir. Belirtilen konu başlıklarını eğitim psikolojisi ve liderlik ile insan kaynakları yönetimi ve gelişimi takip etmektedir. En az tercih edilen konu başlıkları ise eğitim ekonomisi, okul çevre ilişkileri, eğitim denetimi, eğitim planlaması ve eğitim yönetiminde yeni yaklaşımlar olarak görülmektedir. Bu durumun nedenleri arasında, alanın Eğitim Yönetimi Planlaması Teftişi ve Ekonomisi olarak adlandırılmasına rağmen doktora programı ders aşamasında eğitim yönetimi ağırlıklı çalışmalar yürütülmesi, dolayısıyla eğitim denetimi ve eğitim ekonomisine ilişkin derslerin az olması ya da tercih edilmemesi olarak düşünülebilir.

Elde edilen sonuçlar Türkiye'de Eğitim Yönetimi Teftişi Planlaması ve Ekonomisi alanında ele alınan konuların sınırlı bir alanda kaldığını göstermektedir. Okutan ve Ekşi (2007)'nin benzer araştırmasında, 2000- 2003 yılları arasında Eğitim Yönetimi Teftişi Planlaması ve Ekonomisi alanında yapılan yüksek lisans tez özetleri incelenmiş; liderlik (%10.11), toplam kalite yönetimi (%6.74) ve yönetim sorunları (%5.62) konularının en çok üzerinde çalışılan konular olduğu sonucuna ulaşılmıştır. Aydın, Erdağ ve Sarier (2010)'in eğitim yönetimi alanında 2004-2008 yılları arasında Türkiye'de ve gelişmiş dört ülkede (Amerika, İngiltere, Kanada ve Avustralya) yayımlanan makaleleri konu, yöntem ve sonuçlar açısından inceledikleri araştırmalarında, Türkiye'de son beş yılda örgüt yönetimi, örgüt kültürü, liderlik ve örgütsel davranış konularının çalışıldığı, eğitim politikaları, eğitim planlaması, değişim ve inovasyon konularında hemen hemen hiçbir çalışmanın yapılmadığı sonucuna ulaşılmıştır. Doktora tez çalışmalarında eğitim politikaları çok tercih edilirken, bilimsel makalelerde az çalışılması dikkat çekicidir. Eğitim planlaması konusu ise hem makale hem de doktora tezi düzeyinde en az çalışılan konu olmuştur. Oysa eğitim politikaları irdelenirken üzerinde durulması gereken kavram eğitim planlamasıdır. Özellikle dünyada ve Türkiye'de güncelliğini koruyan öğretmen istihdamı konusunun insan gücü planlaması ışığında irdelenmesi beklenmektedir. Bugün Türkiye'de öğretmen yetiştirme ve istihdamı konusunda etkili bir eğitim planlaması uygulamasının olmadığı düşünüldüğünde eğitim planlaması konusunun çok az çalışılması dikkat çekicidir.

Yıllara göre tezlerin konulara dağılımına bakıldığında, 2001, 2007 ve 2010 yıllarında eğitim politikaları, karşılaştırmalı eğitim yönetimi ve yönetim felsefesi konularının çalışıldığı; 2005, 2006 ve 2009 yıllarında ise liderlik, örgüt kültürü, iklimi ve sağlığı konularının tercih edildiği görülmektedir. 2011 yılında ise eğitim ekonomisi ve eğitim denetimi konuları çalışılmıştır. Araştırma bulgularına göre doktora tez konuları yıllara göre çeşitlilik göstermektedir.

Elde edilen araştırma sonuçları, doktora tezlerinde konu seçiminde çok sık tekrara gidildiğini, araştırmaların birbirinin benzeri olduğunu ve özellikle konuların yıllara göre dağılımına bakıldığında belirli konuların belirli yıllarda popüler olduğunu ve çok tercih edildiğini göstermektedir. Bu sonuç daha önce bazı araştırmacılar tarafından da dile getirilmiştir. Balcı (1990) Ankara Üniversitesi Eğitim Bilimleri Fakültesinde 1990 yılına dek yapılan doktora tezlerini taramış ve doktora tezlerinin genelde birbirinin benzeri, yaratıcılıktan uzak çalışmalar olduğu sonucuna ulaşmıştır. Aydın ve Uysal (2011) doktora tezlerinin konu ya da yöntemde mutlaka özgün olması gerekliliğini vurgulayarak benzer çalışmaların bir tekrarı niteliğinde olan araştırmaların özgünlüğünün de tartışmalı olduğunu belirtmektedirler.

İncelenen doktora tezlerinde en çok kullanılan araştırma yönteminin nicel yöntem olduğu görülmektedir. Doktora tezlerinin %21.5’inde nitel araştırma yöntemleri kullanılmıştır. Bazı tezlerde araştırma modeline dair hiçbir açıklama yapılmamıştır. Açıklamada bulunulmamış olan tezlerin yöntem bölümleri detaylı bir şekilde okunarak hangi araştırma modeline girdiği tespit edilmiş ve buna göre sınıflandırmaya tabi tutulmuşlardır. Ayrıca araştırma modelini açıklamış olan tezlerin bazılarında, kullanılan araştırma modelinin tanımına ve neden bu modelin kullanıldığına dair açıklamaya yer verilmişken diğerlerinde sadece araştırma modelinin isminin telaffuz edildiği görülmüştür. Benzer şekilde Balcı (1990), Akçay ve diğ. (2007) ve Gizir ve Köle (2009) araştırmalarda genel olarak nicel araştırma yöntemlerinin kullanıldığını belirtmiştir. Ayrıca Okutan ve Ekşi (2007), 2000-2003 yılları arasında Eğitim Yönetimi Teftişi Planlaması ve Ekonomisi alanında yapılmış olan yüksek lisans tezlerinde %82,59 oranında nicel yöntemlerin, %12,92 oranında nitel yöntemlerin ve %4,49 oranında karma yöntemlerin kullanıldığını ifade etmiştir. İncelenen doktora tezlerinde nicel araştırma yöntemlerinden en çok tarama modeli tercih edilmiş, içerik analizi ise en az kullanılan model olmuştur. Diğer taraftan nitel araştırmalarda ise en çok görüşme tercih edilirken, örnek olay çalışması az sayıda araştırmada kullanılmıştır. Balcı ve Apaydın (2007)’a göre Kuram ve Uygulamada Eğitim Yönetimi dergisinde yayımlanan makaleler incelendiğinde en çok nicel araştırma yöntemlerinin tercih edildiğini; ayrıca nicel araştırma yöntemlerinden tarama yönteminin kullanıldığını belirtmişlerdir. Tavşancıl ve diğ. (2010), Eğitim Bilimleri alanında yapılmış olan yüksek lisans tezlerini incelemiş, araştırmaların beşte dördünde nicel araştırma yöntemlerinin kullanıldığını belirtmişlerdir. Türkiye’de gerek sosyal bilimlerde gerekse eğitim araştırmalarında nitel araştırma yöntemlerinin daha az tercih edildiği görülmektedir. Bunun nedenlerinden bir tanesi, eğitim alanında yetişmiş akademisyenlerin eğitim geçmişlerine bakıldığında, büyük çoğunluğunun fen bilimleri kökenli olduğunu söylemek mümkündür. Fen bilimleri kökenli kişilerin, pozitivist yaklaşımı ve onun bir yansıması olan nicel yöntemleri kabullendikleri görülmektedir. Bilindiği üzere yaygın olan varsayım, araştırma sonuçlarının istatistiksel değerlerle ifade edilmesi, genellemelere varılması ve geleneksel yaklaşımla araştırmanın yapılması gerektiğidir

(Yıldırım ve Şimşek, 2008). Hoyle (2003), yöntem üzerine akademisyenler arasındaki tartışmalara değinerek bunun öğrenciler ve diğer paydaşlara hiçbir yarar sağlamadığını vurgulamıştır. Nicel araştırmanın yoğunlukla kullanılmasının sebebi, bulgular ışığında, geçmiş ve alışılmış mevcut araştırma geleneğine bağlılık olarak ortaya çıkmaktadır. Sayısal verilerin daha güvenilir ve geçerli olduğuna yönelik yaygın inanç da bu durumu desteklemektedir.

Murphy, Vriesenger ve Storey (2007) 1979-2003 yılları arasında EAQ'de yayımlanan makalelerde nicel yöntemlerin tercih edildiğini ifade etmişlerdir. Aydın, Erdağ ve Sarier (2010), 2004-2008 yılları arasında Türkiye'de ve yurt dışında yayımlanan makaleler incelendiğinde, Türkiye'de nicel yöntemler tercih edilirken, yurt dışında nitel ve karma yöntemlerin kullanıldığını belirtmişlerdir. Aydın ve Uysal (2011), 2004-2008 yılları arasında Türkiye'de yapılan doktora tezlerinde %81,13 oranında nicel yöntemlerin kullanıldığını, yurt dışında ise bu oranın %43,5 olduğunu ifade etmişlerdir. Araştırma bulgularına göre Türkiye'de Eğitim Yönetimi Teftişi Planlaması ve Ekonomisi alanında yapılan doktora tezlerinin yaklaşık %60'ında nicel yöntemler kullanılmıştır. Bu açıdan uluslararası yönelim göz önüne alındığında, yöntem bilimdeki değişim ve gelişime paralel bir ilerleme söz konusu değildir.

Diğer taraftan Balmores (1988), eğitim araştırmaları dergilerinde yayımlanan makalelerde nitel araştırma yöntemine doğru bir yönelimin söz konusu olduğunu belirtmiştir. Ayrıca, Hsu (2005), nitel araştırmalarda artış olduğu sonucuna ulaştırmıştır (aktaran Balcı ve Apaydın 2007). Aypay ve diğ. (2010), 1999-2007 yılları arasında 13 ampirik eğitim yönetimi dergisinde yayımlanan makaleleri incelemişler ve en çok nitel araştırma yöntemlerinin kullanıldığını ifade etmişlerdir.

Tezlerde kullanılan araştırma yöntemlerinin yıllara göre dağılımına bakıldığında nicel araştırma yönteminin her yıl kullanıldığı, en çok 2008 ve 2009 yıllarında tercih edildiği, karma yöntemin ise son yıllarda daha çok kullanıldığı görülmektedir. 2011 yılı hariç her yıl istisnasız kullanılan nicel araştırma yönteminin ise tarama olduğu görülmektedir. Nitel araştırma yöntemlerinden görüşmenin ise 2004 yılı ve sonrasında kullanıldığı, 2007 ve sonrasında birden fazla nitel araştırma yönteminin tercih edildiği söylenebilir.

Araştırma bulgularına göre doktora tez çalışmalarında çoğunlukla nicel yöntemlerin, özellikle tarama modelinin tercih edildiğini, nitel araştırma yöntemine ilginin yetersiz olduğunu söylemek mümkündür. Ancak son yıllarda karma (nicel ve nitel) yöntemin daha fazla tercih edildiği görülmektedir. Literatürde karma yöntem (mixed method) ve karma model (mixed model) kavramlaştırması yer almaktadır. Karma yöntem nicel ve nitel yaklaşımları içerirken, karma model bu iki yaklaşımı araştırmanın tüm aşamalarını (teori, verilerin toplanması, analizi ve sonuçlar) kapsayacak şekilde bir araya getirmektedir. Karma model pragmatist paradigmanın bir ürünü olup, nicel ve nitel yaklaşımları araştırmanın farklı aşamalarında kullanılmaktadır. Örneğin, deneysel modelin kullanıldığı bir araştırmada nitel veri toplama yöntemi tercih edilirken, nitel veriler sayısallaştırılarak nicel analiz yöntemleri kullanılmaktadır (Tashakkori ve Teddlie, 1998).

İncelenen tezlerin %26.7'sinde olasılıklı örnekleme türlerinden basit tesadüf ve çok aşamalı örnekleme yöntemlerinin kullanıldığı görülmektedir. Tabakalı örnekleme ise %30 ile en çok tercih edilen olasılıklı örnekleme yöntemi olmuştur. En az tercih edilen

olasılıklı örnekleme yöntemi ise sistematik tesadüfi olarak görülmektedir. Tezlerin %55’inde olasılık dışı örnekleme türlerinden amaçlı örnekleme yönteminin tercih edildiği görülmektedir. Kolayda örnekleme, kota örnekleme ve kartopu örnekleme yöntemleri ise az tercih edilmiştir. Ayrıca az sayıda tezde örnekleme yöntemi belirtilmemiştir. Karadağ (2009), 2003 -2007 yılları arasında Eğitim Bilimleri alanında yapılan doktora tezlerini incelediği araştırma sonucunda tezlerde en çok kullanılan örnekleme yönteminin ‘basit tesadüfi’ olduğunu belirtmiştir.

Doktora tezlerinde en çok ‘Benzer ya da alternatif konularda araştırmaların yapılması’ önerisi yer almıştır. ‘Farklı örnekleme grupları ile araştırmanın tekrar edilmesi’ önerisi sıklıkla tekrar edilirken, ‘Demografik değişkenlerin dikkate alınması’, ‘Nitel araştırma yöntemlerinin tercih edilmesi’ ve ‘Yurt çapında araştırmaların desenlenmesi’ de çoğunlukla önerilmiştir. ‘Millî Eğitim Bakanlığı ile işbirliği yapılması’ önerisi ise az sayıda tezde yer almıştır.

Doktora tezlerinin uygulayıcılara öneriler bölümünde ‘Hizmet içi eğitim uygulamaları’ önerisinin sıklıkla yer aldığı görülmektedir. ‘Katılımcı yönetim anlayışının benimsenmesi (öğrenci, veli, öğretmen ve diğer iç ve dış paydaşların karar ve yönetime katılımı) ve ‘Çalışma koşullarının ve özlük haklarının iyileştirilmesi, ödüllendirme ve güdüleme’ önerileri de tekrar edilmektedir. Tezlerde ‘Demokratik eğitim öğretim ortamının oluşturulması’, ‘Yöneticilerin eğitimi’, ve ‘Öğretmenlerin mesleki gelişmelerinin desteklenmesi’ ile ‘Eğitim politikalarının gözden geçirilmesi’ önerileri de yer almıştır. Tezlerde en az tekrar edilen öneri ise, ‘Aile eğitimi ve yaşam boyu öğrenme’ olmuştur.

Ağaoğlu ve diğ. (2008), öneriler açısından inceledikleri betimsel araştırmaların çoğunluğunda öneriler bölümlerinin olduğunu ve söz konusu önerilerin sonuçlar ile örtüşüğünü belirtmiştir. Uygulamaya dönük önerilerin incelenen araştırmaların çoğunda olduğunu ancak araştırmacılara getirilen öneriler bölümünün oranının düşük olduğunu belirtmişlerdir. Karadağ (2009) ise önerilerin çok uzun olduğunu ve çok fazla önerinin bulunduğunu belirtmiştir.

Araştırmaların öneriler bölümünün uygulamalara ve daha sonra yapılacak araştırmalara vurguda bulunması, çalışmanın bulgularına dayalı olarak geliştirilmesi beklenmektedir. Önerilerin uzun ve çok sayıda olması anlam karmaşası yaratmaktadır. Bunun yerine kısa, net, anlaşılır ve araştırma bulgularına dayalı öneriler geliştirilmesi önemli görülmektedir. Aorunson (1997)’e göre her şeyi kapsamak, hiçbir şeyi dışlamamak gereksinimi, bir kimsenin sınırsız bilgiye sahip olduğunu göstermez, aksine ayırım yapmadığını gösterir (aktaran Day, 1996, 45-47).

Sonuçlara dayalı önerilerin işe dönük olması, araştırma probleminin uygulama alanına hizmet etmesi beklenmektedir. Uygulamaya ilişkin geliştirilecek önerilere ek olarak yapılabilecek yeni araştırmalar da önerilmelidir. Araştırmanın sınırlılıklarına ilişkin nedenlerden dolayı ele alınamayan bazı boyutları içeren araştırmaların desenlenmesi araştırmacılara önerilebilir (Ağaoğlu ve diğ., 2008, 30-31).

Ünlü düşünür Friederich Nietzsche (2005), büyük düşüncelerin geleneksel olan, bilinenden farklı oluşu nedeniyle eleştiriye açık olduğunu söylemiştir. Sıradan, bir öncekinin tekrarı niteliğinde çalışmalar yaparak alana katkı sağlanamayacağı ortadadır.

Sadece araştırma konusu seçiminde değil, araştırma yönteminde de farklı ve denenmemiş olanı tercih etmek özgün bir doktora tezinin en önemli koşullarındandır.

Öneriler

1. Üniversitelerin ve Yükseköğretim Kurumunun veritabanlarının daha işlevsel olması sağlanabilir. Üniversitelerde üretilen tezler paylaşımına açık olabilir, diğer üniversitelerdeki akademisyenlere ulaştırılarak bir akademik iletişim ağı oluşturulabilir.
2. Yapılan araştırmaların alana ve uygulamaya yararlarının arttırılabilmesi için uygulama birliği ve işbirliğine ihtiyaç vardır. Eğitim yönetimi alanındaki akademisyenlerin disiplinler arası bir yaklaşımı benimsemeleri ve bilgi üretirken karşılıklı işbirliği içinde olmaları alanın bilimselleşmesine, gelişmesine katkı sağlayabilir.
3. Bilimsel araştırma yöntemleri dersi yanında tez ve makale yazımı konusunda da dersler lisansüstü programlarda yer alabilir ya da sempozyum ve kongrelerde ilgili konuda oturumlar düzenlenebilir. Doktora öğrencilerine temel tez yazma becerilerinde eğitim verilerek, literatürün nasıl analiz, sentez yapılacağı, nasıl ikna edici tarzda tartışma yazılacağı gibi konulara ağırlık verilebilir.
4. Önerilerin araştırma bulgularına dayalı olması, açık ve net ifadelerin kullanılması önerilebilir.
5. Lisansüstü öğretim programlarında araştırma metodolojisi ve istatistik derslerinin yer alması sağlanabilir.
6. Tezlerde meta analizi ve içerik analizi araştırma tekniklerinin kullanılması teşvik edilebilir.
7. Nicel ve nitel araştırma yöntemlerinin güçlü ve zayıf yönleri göz önüne alınarak, araştırma amaçlarına uygun olan araştırma modelinin tercih edilmesi sağlanabilir.
8. Benzer bir araştırmanın 5-10 yıllık periyotlarla tekrarlanarak, sonuçların bir önceki araştırma bulgularıyla karşılaştırılması alana katkı sağlayabilir.
9. İnternet aracılığıyla erişime kapalı olan tez sayısı dikkate alınacak olursa, YÖK tez merkezinde tezlere elden ulaşılarak daha kapsamlı bir çalışma yapılabilir.

KAYNAKLAR

- Ağaoğlu, E. , Ceylan, M., Kesim, E., Madden, T. ve Altinkurt, Y. (2008). *Okul yönetimi ile ilgili lisansüstü tezlerin incelenmesi*. Eskişehir: Anadolu Üniversitesi yayınları.
- Akçay, C., Kartal, O. Y., Canbaz, N. ve Savrul, M.(2007, Ekim). Eğitim bilimleri alanında yapılan yüksek lisans tezlerinin alan, konu, yöntem açısından değerlendirilmesi. 3. *Lisansüstü Eğitim Sempozyumu içinde Y. Kocadoru(Başkan)*. Anadolu Üniversitesi, Eğitim Bilimleri Enstitüsü, Eskişehir.
- Aydın, A. (2012). *Üniversite kavramı ışığında yeni YÖK Yasa Tasarısı*. <http://www.turkiyekamu.com>'den alınmıştır.
- Aydın, A. (2007). *Düşünce Tarihi ve İnsan Doğası*. İstanbul: Gendaş Kültür.

- Aydın, A., Erdağ, C., ve Sarier, Y. (2010). A comparison of articles published in the field of educational administration in terms of topics, methodologies and results. *Eğitim Araştırmaları-Eurasian Journal of Educational Research*, 39, 37-58.
- Aydın, A., ve Uysal, Ş. (2011). Evaluation of doctoral theses on educational administration in Turkey and abroad, in terms of subjects, methods, and results. *Eğitim Araştırmaları-Eurasian Journal of Educational Research*, 42, 1-14.
- Aypay, A., Çoruk, A., Yazgan, A. D., Tunçer, B., Emran, B., Attila, Ş. M., ve Kartal, O. Y. (2010). The status of research in educational administration: An analysis of educational administration journals, 1999-2007. *Eğitim Araştırmaları-Eurasian Journal of Educational Research*, 39, 59-77.
- Balcı, A., ve Apaydın, Ç. (2007, Haziran). Türkiye’de eğitim yönetimi araştırmalarının durumu: Kuram ve uygulamada eğitim yönetimi dergisi örneği. *Eğitim Yönetimini Yeniden Düşünmek*. EYEDDER, Ankara.
- Balcı, A. (1990, Eylül). Türkiye’de eğitim araştırmalarının durumu: Ankara Üniversitesi Eğitim Bilimleri Fakültesi örneği. *Birinci Eğitim Bilimleri Ulusal Kongresi*. Ankara.
- Baltimore, S. R. (1988). *The characteristics and theoretical orientations of the knowledge base of educational administration in journal articles, 1965-1987: A content analysis*. Unpublished Master’s Thesis, University of Cincinnati, USA.
- Başaran, İ. E. (2006). *Türk eğitim sistemi ve okul yönetimi*. Ankara: Ekinoks.
- Berelson B. (1952). *Content analysis in communication research*. Illinois: The Free Press, Glencoe.
- Beycioğlu, K., ve Dönmez, B. (2006). Kuramsal bilginin üretilmesi ve uygulaması. *Kuram ve Uygulamada Eğitim Yönetimi*, 47(12), 317-342.
- Bilgin, N. (2006). *Sosyal bilimlerde içerik analizi teknikler ve örnek çalışmalar*. Ankara: Siyasal.
- Bridges, E. M. (1982). Research on the school administrators: The state of art, 1967-1980. *Educational Administration Quarterly*, 18(3), 12-33.
- Coorogh, C. & Nelson, J. (1994). Content analysis of the PhD versus EdD dissertation. *Journal of Experimental Education*, 62(2), 158-168.
- Day, R. (1996). *Bilimsel bir makale nasıl yazılır ve yayımlanır*. (G. A. Altay, Çev.). Ankara: Tübitak.
- Diemer, A. (1999). *Günümüzde felsefe disiplinleri*. (D. Özlem, Çev.). İstanbul: İnkilap
- Denkel, A. (2003). *Bilginin temelleri*. İstanbul: Doruk.
- Gizir, S., ve Köle, F. (2009, Mayıs). Eğitim yönetimi alanında liderlik üzerine yapılan çalışmaların kuram, yöntem ve ele alınan değişken açısından incelenmesi. *IV. Ulusal Eğitim Yönetimi Kongresi*. Pamukkale Üniversitesi Eğitim Fakültesi, Denizli.
- Heck, R. H., & Hallinger, P. (2005). The study of educational leadership and management. *Educational Management Administration and Leadership*, 33(2), 229-244.
- Holsti, O. R. (1969). *Content analysis for the social sciences and humanities*. MA: Reading, Addison-Wesley.
- Hoyle, J. R. (2003). Educational administration: Atlantis or Phoenix. *UCEA Review*, 45(1), 5-9.

- Karadağ, E. (2009). Türkiye’de eğitim bilimleri alanında yapılmış doktora tezlerinin tematik ve metodolojik açıdan incelenmesi: bir durum çalışması. *Ahi Evran Üniversitesi Eğitim Fakültesi Dergisi*, 10(3), 75-87
- Kassarjian, H. H. (1977). Content analysis in consumer research. *Journal of Consumer Research*, 4(1), 8-18.
- Keohane, N. O. (2006). *Higher ground: Ethics and leadership in the modern university*. Durham: Duke University pres.
- Kivirauma, J. (1999). Finnish doctoral theses in education in the 1990’s. *Scandinavian Journal of Educational Research*, 43(3), 295-312.
- Kızılçelik, S. (2000). *Frankfurt Okulu*. Ankara: Anı.
- Krippendorff, K. (2004). *Content analysis: An introduction to its methodology*. Thousand Oaks, CA: Sage.
- Murphy, J., Vriesenga, M., & Storey, V. (2007). Educational Administration Quarterly, 1979-2003: An analysis of types of work, methods of investigation, and influences. *Educational Administration Quarterly*, 43(5), 612-628.
- Neuendorf, K. A. (2002). *The content analysis guidebook*. Thousand Oaks, CA: Sage Publications.
- Nietzsche, F. (2005). *Böyle buyurdu zerdüşt*. (M. Bahar, Çev.). İstanbul: İskele.
- Okutan, M., ve Ekşi, A. (2007, Ağustos). 2000-2003 yılları arasında eğitim yönetimi teftişi planlaması ve ekonomisi alanında yapılmış olan yüksek lisans tez özetleri çalışması. *16. Ulusal Eğitim Bilimleri Kongresi*. Gaziosmanpaşa Üniversitesi Eğitim Fakültesi, Tokat.
- Saraçoğlu, A. ve Dursun, F. (2010, Mayıs). Türkiye’de ki eğitim programları ve öğretimi alanındaki lisansüstü tezlerinin incelenmesi. *1. Ulusal eğitim programları ve öğretim kongresi içinde A. Türkoğlu (Başkan)*. Balıkesir Üniversitesi, Balıkesir.
- Stacey, M. (1970). *Methods of social research*. Oxford: Pergamon.
- Şimşek, H. (1997b). Pozitivizm ötesi paradigmatik dönüşüm ve eğitim yönetiminde kuram ve uygulamada yeni yaklaşımlar. *Kuram ve Uygulamada Eğitim Yönetimi*, 3(1), 97-109.
- Şişman, M. (1998). Eğitim yönetiminde kuram ve araştırmada alternatif paradigma ve yaklaşımlar. *Kuram ve Uygulamada Eğitim Yönetimi*, 16, 395-422.
- Tashakkori, A., & Teddlie, C. (1998). *Mixed methodology: Combining qualitative and quantitative approaches*. California: Sage.
- Tavşancıl, E., Erdem, D., Yalçın, N., Yıldırım, Ö. ve Bilican, S. (2010). Examination of data analyses used for master’s theses in educational sciences. *Procedia Social and Behavioral Sciences*, 9, 1467-1474.
- Üstüner, M., ve Cömert, M. (2008). Eğitim yönetimi teftişi planlaması ve ekonomisi anabilim dalı lisansüstü dersleri ve tezlerine ilişkin bir inceleme. *Kuram ve Uygulamada Eğitim Yönetimi*, 55 (14), 497-515.
- Yıldırım, A., ve Şimşek, H. (2008). *Sosyal bilimlerde nitel araştırma yöntemleri*. Ankara: Seçkin.

EXTENDED ABSTRACT

INTRODUCTION

Postgraduate education in the process of producing and sharing scientific knowledge through research studies at universities regarded as important. Accordingly, the purposes of postgraduate education can be listed as scientific teaching, meeting the need of teaching staff, contributing to the development of research studies and observations, publishing and sharing the results (Başaran, 2006, 127). It is clear that the knowledge of the content of postgraduate programmes will provide information to guide the scientists studying in the field and knowledge about the development of science (Üstüner&Cömert, 2008, 498). The dissertations in the field of educational administration are thought to serve as reference to the process of producing educational policies. There are opinions that similar issues are studied by similar methods and techniques in the field. Bridges (1982) stated that research studies focused on specific topics with simple statistical techniques. In addition, Heck and Hallinger (2005) mentioned that important educational problems were not solved in scientific researches. In this study it was aimed to analyse the dissertations in the field of educational administration in Turkey. For this purpose it was determined to visualize general tendencies in research topics, research methods and proposals stated in dissertations.

METHOD

In this study, the content analysis method was applied to research studies. Content analysis is defined as —a research technique for making replicable and valid inferences from texts (or other meaningful matter) to the context of their use (Krippendorff, 2004). According to Stacey (1970), content analysis is the way of reducing qualitative data into quantitative one. The coding book was formed by the researcher after scanning the literature and determination of the research purposes. Then the changes in the coding book were made by examining the theses, in accordance with expert opinions. The research population consists of 140 dissertations in the field of educational administration made in Turkey in the last 12 years. 107 dissertations which were available were used in the research study. No sampling method was applied.

In content analysis, intercoder reliability (the amount of agreement or correspondence among two or more coders) needs to be measured. To measure intercoder reliability, first a reliability subsample, 10% - 20 % of the population, should be assessed randomly (Neuendorf, 2002). After that, coders should code the documents according to the same code book. First individually, and then the level of agreement between them should be measured according to some methods. Percent agreement, Holsti’s method, Scott’s pi, Cohen’s kappa and Krippendorff’s alpha are the recommended measurement techniques for intercoder reliability. For this study the intercoder reliability obtained by using Cohen’s kappa was 0.91. According to Krippendorff (2004), Neuendorf (2002) if Cohen’s kappa value is greater than .80 it is acceptable for reliability. Hence, the data collected in this research can be considered as reliable.

DISCUSSION AND RESULTS

Dissertations analysed in this study are produced in 13 different universities. One-third of the studies was conducted at Ankara University. Okutan and Ekşi (2007) analysed the master thesis in the field of Educational Administration, Supervision, Planning and

Economics between the year of 2000-2003 and found that most of them were produced at Ankara University. This result supports his finding. Ankara University is followed by Marmara University, Hacettepe University and Dokuz Eylül University respectively. It is clear that most of the theses were produced in 2008. This is followed by the year of 2009, 2007, 2004, 2005 and 2003 respectively. Least theses were carried out in 2006. The distribution of theses by universities over years, most of them were produced by Ankara University in 2007. In the year of 2006 when only two theses were produced, one of the theses was carried out by Ankara University. Overall, except for 2005 and 2009 it is clear that theses were produced at Ankara University each year while at Istanbul, Ege and Selçuk Universities in recent years.

Mostly focused topics were 'Educational Policies', 'Comparative Education Management' and 'Educational Philosophy'. Quantitative research methods and techniques were mostly preferred. Least preferred topics were educational economics, educational planning, school-environment relationship, educational supervision and new approaches in the field of educational administration. The results showed that the topics discussed in the field of educational administration, supervision, planning and economics remained in a limited area. Okutan and Ekşi (2007) made a similar survey and found that between the year of 2000-2003 leadership (10.11%), total quality management (6.74%) and management issues (5.62%) were the most preferred subjects.

Considering the distribution of topics over years, educational policies, comparative educational administration and management philosophy were studied in 2001, 2007 and 2010. In 2005, 2006 and 2009, the topics of leadership, organizational culture, organizational climate and health were preferred. It is possible to say that the research studies were similar and especially certain topics were popular in certain years. Aydın and Uysal (2011) stated that dissertations need to be original on the subject or method.

The most widely used research method was quantitative, in 21.5% of the dissertations qualitative research methods were preferred. In some dissertations there was no information about the research method. Similarly, Balcı (1990), Akçay et al. (2007) and Gizir and Köle (2009) stated that quantitative methods were generally used in research studies. In dissertations, survey was mostly preferred. The least preferred one was content analysis. Of the qualitative research methods, interviews were popular while the number of case studies were small. According to Balcı and Apaydın (2007) the most preferred research method was quantitative ones. Of the quantitative methods surveys were generally used. In Turkey it was understood that qualitative research methods were less preferred in social sciences. As it is known, the common assumption is that the research results need to be expressed by statistical values with generalizations and traditional approach (Yıldırım and Şimşek, 2008). Murphy, Vriesenger and Storey (2007) stated that the quantitative methods were preferred in published articles of EAQ between the years of 1979-2003. On the other hand, Balmores (1988) stated that qualitative research methods were used in educational research articles published in magazines.

According to the distribution of research methods over years, it is possible to say that quantitative research methods were used every year, most preferably in the years of 2008 and 2009 while mixed method was used in recent years. It was seen that of the

quantitative research methods surveys were used every year except for the year 2011. Interviews as qualitative research method were used in 2004 and following years. In 2007 and later more than one qualitative research methods were preferred.

In 26.7% of the dissertations simple random sampling method and multi-stage probability sampling methods were used. Stratified sampling method was the most preferred one. The least preferred probability sampling method was systematic random sampling method. In 55% of the dissertations purposive sampling method was used as a non-probability sampling method. Convenience sampling, quota sampling and snowball sampling methods were the least preferred ones. In addition, in a limited number of dissertations sampling method was not specified.

In the part of proposals for researchers, the proposals of ‘ Similar or alternative research topics’ and ‘Research with different sample groups’ were mostly stated. In the part of suggestions for practitioners, the most repeated ones are respectively, ‘In-service training practices’, ‘The adoption of participatory management approach’ and ‘Improving working conditions and personal rights of teachers, rewarding and motivation’. Ağaoğlu et al. (2008) stated that the research studies examined had proposals which coincided with results. Karadağ (2009) said that the proposals were too long and too many.

The research results show that the selection of topics of dissertations are repetitive and similar to each other. Particularly, from the issues of research over the years, certain topics became popular and preferred more. It is possible to say that mostly quantitative methods are preferred and the interest for the qualitative research method is insufficient. Original studies are needed to solve the educational problems in Turkey.

Proposals

1. Databases of universities and Higher Education Council can be more functional. The theses produced at universities can be shared. Academic communication network can be created.
2. Cooperation and implementation union are needed to increase the benefits of studies to the field and application. In addition, the adoption of interdisciplinary approach and mutual cooperation between academicians in the field of educational administration can contribute to the development the scientific level of the field.
3. It may be recommended that proposal needs to be based on research findings using clear and unambiguous statements.
4. That similar research studies can be repeated with a period of 5-10 years and the comparison of the results to the findings of previous study can contribute to the field.

Considering the strengths and weaknesses of quantitative and qualitative research methods, the research method which is appropriate for the purpose of the study can be preferred.