



## KENTSEL MAHALLELERİN YÖNETSEL COĞRAFYA AÇISINDAN YERİ VE SINIRLARI: YENİMAHALLE İLÇESİ (ANKARA) ÖRNEĞİ

### *The State and Boundaries of Urban Neighborhood in Administrative Geography: The Case of Yenimahalle District*

Okan TÜRKAN

Çankırı Karatekin Üniversitesi  
Edebiyat Fakültesi Coğrafya Bölümü

[okanturkan@karatekin.edu.tr](mailto:okanturkan@karatekin.edu.tr)

ORCID: 0000-0002-5575-0322

(Teslim: 5 Nisan 2021; Son Düzeltme: 23 Mayıs 2021; Kabul: 30 Mayıs 2021)  
(Received: April 5, 2021; Last Revised: May 23, 2021; Accepted: May 30, 2021)

#### Abstract

Neighborhoods are perceived as related to the city rather than rural areas in Turkey. As a matter of fact, the equivalent of the neighborhood, which constitutes the scope of the study, is explained in relation to the city both in Turkish and in the legal legislation. The neighborhood does not have a legally defined status in the administrative hierarchy. Besides, there is not an optimal neighborhood size in Turkey. This study aims to determine the position and optimal size of the neighborhood in terms of administrative geography. The study is a descriptive research and both quantitative and qualitative data were used. Suggestions about the position of the neighborhood in Turkey's administrative hierarchy have been determined. In this direction, criteria for the boundaries and optimal size of the neighborhood were developed and these criteria were applied to the Yenimahalle district. Since there is no research on the neighborhood in this direction, the article is expected to contribute to the studies on administrative geography and the neighborhood.

**Keywords:** Neighbourhood, administrative geography, local administrations, optimal neighbourhood size, Yenimahalle district

#### Öz

Türkiye’de mahalle kavramına kırsal kesimde rastlanılsa da mahalle çoğunlukla kentsel mekânla ilişkili olarak algılanmaktadır. Nitekim çalışmanın kapsamını oluşturan mahalle kavramının karşılığı gerek gündelik Türkçede gerekse yasal mevzuatta kentle ilişkili olarak açıklanmaktadır. Mahallenin yönetsel hiyerarşide yasal olarak tarif edilmiş bir statüsü yoktur. Bunun yanında Türkiye’de optimal bir mahalle büyüklüğü de bulunmamaktadır. Görev, yetki ve işlevleri yönünden hem merkezi hem de yerel yönetim özellikleri gösteren bu birimin, yönetsel coğrafya açısından yerinin ve optimal büyüklüğünün belirlenmesini amaçlayan çalışma betimsel bir araştırma olup nicel ve nitel veriler kullanılmıştır. Konuyu sonuca götürecek saha çalışmaları, istatistiki veriler ve yasal mevzuattan oluşan birincil kaynakların yanında pek çok ikincil kaynak da değerlendirmeye alınmıştır. Mahallenin Türkiye’nin yönetsel hiyerarşisindeki konumuna dair belirlenen öneriler doğrultusunda Ankara ili Yenimahalle ilçesindeki mahallelerin sınırları ve optimal büyüklüğüne yönelik ölçütler geliştirilmiş ve örneklerle değerlendirilmiştir. Mahalleyle ilgili bu yönde yapılmış bir araştırmanın bulunmaması sebebiyle makalenin konuyla ve yönetsel coğrafya ilgili daha sonra yapılacak çalışmalara katkı sunması beklenmektedir.

**Anahtar Kelimeler:** Mahalle, yönetsel coğrafya, yerel yönetimler, optimal mahalle büyüklüğü, Yenimahalle ilçesi

## 1. GİRİŞ

Yerleşme, insanla birlikte ortaya çıkan bir olgudur. İnsanın yeryüzündeki varlığının devamı; yeme içme, dinlenme ve barınma gibi hayati öneme sahip temel ihtiyaçların karşılanmasıyla mümkündür. Bu bakımdan yerleşme, söz konusu temel ihtiyaçların giderildiği barınma birimleridir. Temelde barınma

amaçlı kullanılan, ek olarak yaşamsal ihtiyaçların karşılandığı yerleşmelere coğrafi şartların uygun olduğu her ortamda rastlanılır. Yeryüzünde insanların yerleşebilecekleri alanların tümüne ökümen alanlar denilmekte olup bu alanlar dünyanın belirli kesimlerini kapsamaktadır. Bu çerçevede yerleşmeler insanın geçimini temin etmesini sağlayan doğal ve beşeri koşulların uygun olduğu kesimlerde daha fazla

bulunmaktadır (Özçağlar, 2009; Taş, 2016). Biyolojik varlığını üretim olmaksızın avcılık ve toplayıcılık yaparak sağlayan insanın zaman içerisinde üretime geçtiği, bu yolla yeryüzünde daha geniş alanlara yayıldığı ve yerleştiği görülmektedir. İnsanların yaşamını devam ettirme yönünde yürüttüğü faaliyetlerdeki bu değişim barınma sorununun çözümünde de kendini göstermiştir. Dolayısıyla insan, geçici barınma yerlerini terk ederek kalıcı olarak barınma sağlayabilecek ortamlarda yerleşmeye başlamıştır. Zaman içerisinde ekonomik faaliyetleri çeşitlenen insanın yerleşme ortamı ve yerleşme kalıpları da çeşitlenmiştir.

Asli amacı barınma sorununu çözmek olan yerleşmeler, zaman içerisinde ekonomik ve sosyokültürel üretim süreçlerinin gerçekleştirildiği mekânlara dönüşmüşlerdir. Öyle ki günümüzde yerleşmeler barınma fonksiyonunu aşan düzeyde, yürütülen faaliyetlerin nitelikleriyle anılmaktadırlar. Bu durum yerleşmelerin sınıflandırılmasında yürütülen faaliyetlerin belirleyici parametre olarak kullanılmasına neden olmaktadır. Yaygın biçimde kullanılan bu tasnifte yerleşmeler baskın üretim faaliyetlerine ve/veya faaliyetin yürütülme zamanına göre kategorize edilmektedir. Bu bağlamda yerleşmeler, faaliyetin yürütülme zamanına göre dönemlik ve sürekli olarak gruplandırılırken yürütülen faaliyetin niteliğine göre de kırsal ve kentsel olarak sınıflandırılmaktadır. Kırsal ve kentsel yerleşmeler ise kendi içlerinde özelliklerine göre çeşitli yerleşme ünitelerine ayrılmaktadır. Çalışmanın odağını oluşturan mahalleler, hem kırsal hem de kentsel mekânlarda karşılaşılan bir birimdir. Köy idari alanlarından bazılarında birden fazla yerleşim alanı bulunmaktadır. Çok yerleşmeli köy yönetsel alanları denilen bu birimlerin içerisinde sürekli kalınan bütün yerleşmeler mahalle olarak adlandırılmaktadır (Özçağlar, 2009; Taş, 2017). Çok yerleşmeli köy yönetsel alanlarındaki her bir mahallede yürütülen ekonomik faaliyetler ve sosyokültürel yapı birbirinin aynısı olup söz konusu köy yönetsel alanlarında birden fazla mahalle bulunması jeomorfolojik ve sosyokültürel süreçlerin etkisinin bir sonucudur (Özçağlar, 2015; Taş, 2016). Yerel yönetimlerle ilgili olarak yaşama geçirilen 6360 sayılı Kanun öncesinde kentsel yerleşmelerdeki mahalle sayısı 17.182 iken kanundan sonra meydana gelen değişimlerle mahalle sayısı günümüzde 32.172'ye yükselmiştir. Bu yükselişteki temel faktör büyükşehir belediye illerdeki köylerin, tüzel kişiliğinin kaldırılarak mahalleye dönüştürülmesidir. 2020 yılında çıkarılan 7254 sayılı Kanununun 10. maddesine göre 5216 sayılı Büyükşehir Belediyesi Kanununa bir madde eklenmiş ve bu maddeye göre belirli mahallelerin şartları taşımaları durumunda köy tüzel kişiliklerini geri

kazanabilecekleri belirtilmiştir. İlgili maddeye göre köyden dönüştürülen mahallelerden talep olması halinde sosyoekonomik yönden kırsal yönleri devam eden yerleşmelerin durumu değerlendirilecektir. İlçe belediye meclisinin kararı ve teklifi üzerine büyükşehir belediye meclisinin alacağı karar sonucunda talebi kabul edilenler tekrar köy tüzel kişilikleri kazanabileceklerdir (Resmî Gazete, 2020). Ancak kamuoyuna yansıyan söz konusu maddeye istinaden herhangi bir değişikliğe henüz rastlanmamış olup köyden dönüştürülen mahallelerin aslına rücu etmesi, belediyelerin çeşitli olanaklarından feragat etmeleri anlamına geleceğinden anlamlı sayıda bir dönüş beklenmemektedir. Bu bağlamda Türkiye'deki mahalle sayısında önemli bir değişiklik ön görülmektedir. Görüldüğü gibi Türkiye'de kentsel mahalleler dışında büyükşehir belediyesi bulunmayan 51 ildeki çok yerleşmeli köy yönetsel alanlarında yer alan mahalleler ile büyükşehir belediye 30 ilde yer alan köylerin tüzel kişiliği kaldırılarak oluşturulan mahalleler ve bu mahallelere bağlı durumdaki mahalleler olmak üzere üç farklı mahalle kavramı dolaşımdadır.

Mahallenin hem kırsal hem de kentsel yerleşmelerdeki bu çoklu görünümüne karşın çalışmanın kapsamını şehir ve kasabaların parçası durumundaki mahalleler oluşturmaktadır. Mahalle, kentsel yerleşmelerde bulunan yereldeki taban örgütlenmesidir. Bu anlamda mahalle, Türkiye'de tüm sosyal ve yönetsel örgütlenmelere temel oluşturabilecek en küçük ve en yaygın kentsel birimdir (Kavruk, 2018). Bu durum mahallenin katılımcı demokrasi bağlamındaki potansiyelini ön plana getirmektedir. Ancak mahallenin Türkiye'nin yönetsel coğrafyası içerisindeki yeriyle ilgili problemler bulunmaktadır. Mahallenin yasal açıdan idari yapı içerisindeki sorunlu yerinin netlik kazanarak belirlenmesiyle söz konusu potansiyelin yaşama geçirilmesi mümkün olabilir. Mahallenin yönetsel hiyerarşideki yerinin yasal zeminde belirlenmesi demokratik kültürün tabandan gelişerek mahalle sakinlerinin yaşadıkları mahalle ve kent sorunlarına duyarlılığını artırabilir. Bunun sonucunda da sürdürülebilir bir kent yaşamının gelişmesi sağlanabilir. Türkiye İstatistik Kurumunun (TÜİK) 2020 yılı verilerine göre ülke nüfusunun % 93'ü il ve ilçe merkezlerinde yaşamaktadır (TÜİK, 2020a). Bu sayı gerçek anlamda ülkenin kent nüfusu oranını yansıtmasa da nüfusun çok büyük bir kısmının kentlerde, daha doğrusu kentsel mahallelerde yaşadığını göstermektedir. Bu denli büyük bir nüfus kitlesinin yaşadığı mahallelerin yönetsel statüsü, optimal büyüklüğü ve sınırlarına yönelik mevcut literatürde doğrudan bir coğrafya çalışmasının

bulunmaması nedeniyle bu makalenin önemli bir boşluğu dolduracağı düşünülmektedir.

Gündelik yaşamda muhtarlığın, mahallenin yasal temsilini sağlayarak hem merkezi hem de yerel yönetim hizmetleri bağlamında görev ve sorumlulukları bulunmaktadır. Buna rağmen kentsel mahalle, ne merkezi ne de bir yerel yönetim birimidir. Söz konusu durum Türkiye’de mahallenin optimal bir büyüklüğe sahip olmamasına da sebep olmaktadır. Bu bakımdan çalışma kentsel mahallenin idari yapı ve dolayısıyla yönetmel coğrafyadaki yerini tartışmaktadır. Bu tartışmanın yürütülmesinde yönetmel ve kentsel coğrafyada çok önemli bir potansiyel taşıyan mahallenin yerinin netleşmesini sağlamaya yardımcı olmak temel amaç olarak belirlenmiştir. Elde edilen bulgular ve değerlendirmeler sonucunda mahallenin yönetmel coğrafyadaki yerine yönelik öneriler geliştirilmiştir. Ayrıca yönetmel coğrafya bağlamıyla mahallenin optimal bir büyüklüğe sahip olmasına yönelik öneri ölçütler de geliştirilmiştir. Bu ölçütler çalışmanın son kısmında Yenimahalle ilçesine bağlı mahalleler üzerinden uygulamaya geçirilmiştir.

## 2. VERİ ve YÖNTEM

Kentsel mahallelerin yönetmel coğrafya açısından yerini ve sınırlarını Yenimahalle ilçesi üzerinden değerlendiren bu çalışma betimsel bir araştırmadır. Araştırmanın sonuca götürülmesinde saha çalışmaları, istatistiki veriler ve yasal mevzuattan oluşan birincil kaynakların yanında pek çok ikincil kaynak da değerlendirmeye alınmıştır. Mahalle kavramını irdeleyen sadece coğrafya disiplininin değil ilgili diğer disiplinlerin ürettiđi araştırmalar da idari coğrafya yönünden incelenmeye tabi tutulmuştur. Mahallenin Türkiye Cumhuriyeti Devletinin yönetmel hiyerarşisi içindeki yeri, görev, yetki ve işlevleri hakkındaki bilgiler mahalleyi içeren yasa ve yönetmeliklerden elde edilmiştir. Görev, yetki ve fonksiyonları açısından merkezi ve yerel yönetimlerin keşişim alanında bulunan mahallenin yönetmel coğrafya içerisindeki yeri elde edilen bilgiler doğrultusunda tartışılmıştır. Bunun sonucunda mahallenin yönetmel yapı içerisindeki yeri hakkında öneriler geliştirilmiştir. Türkiye’de optimal bir mahalle büyüklüğü bulunmamaktadır. Problemi yansıtmaması açısından TÜİK ve örnek bazı belediyelerin ilgili birimlerinden elde edilen istatistiki ve diğer verilerden yararlanılarak coğrafi perspektifle mahalleler için optimal büyüklük ölçüđi geliştirilmiştir. Bu kapsamda Türkiye’nin yönetmel hiyerarşisindeki konumuna dair belirlenen öneriler doğrultusunda mahallelerin sınırları ve optimal büyüklüğüne yönelik ölçütler bir yöntem denemesi

olarak Yenimahalle ilçesindeki mahallere uygulanmıştır. Bu ilçenin uygulama alanı olarak seçilmesinde çalışma yazarının bu ilçede uzun yıllardır ikamet ediyor olması ve saha çalışmalarını rahatlıkla gerçekleştirebilmesine uygun bir alan olması etken olmuştur. Belediyeler sorumlu oldukları kentsel yerleşmeyle ilgili mekânsal verileri toplayıp işlemektedirler. Bazı belediyelerde kent bilgi sistemi, bazılarında ise kent rehberi adı altında mekânsal verilerin toplandıđı veri tabanları bulunmaktadır. Söz konusu belediyenin ilgili birimindeki kent rehberi veri tabanından alınan mahalle haritaları, ada, parsel ve bina bilgileri altlık olarak kullanılmış, saha çalışmaları ve TÜİK’ten alınan bilgiler doğrultusunda yöntemin uygulanmasına geçilmiştir. Uygulanan yöntemin çıktıları olarak öneri bağlamında Yenimahalle ilçesindeki mahalleler hem sayı olarak hem de sınırları itibarıyla yeniden değerlendirilmiştir.

## 3. KENTSEL MAHALLE

Kırsal yerleşmelerde de karşılaşılan mahalle olgusu esasen kentsel yerleşmelerle daha çok ilgilidir. Nitekim mahalle kavramının kırsaldaki kullanımı daha çok Cumhuriyet Dönemi’ne dayanmaktadır. Günümüzde kırsal kesimde mahalle olarak adlandırılan yerleşmeler Osmanlı Dönemi’nde birer karye (köy) idiler. Cumhuriyetle birlikte Osmanlı’dan devralınan karyelerin bir kısmı köy tüzel kişiliđi kazanırken özellikle az nüfuslu bir kısmı ise en yakın köye bağlı yerleşim birimleri haline getirilmiştir. Bir köy idari alanında bağlı durumuna getirilen köylerin (karyelerin) tüzel kişilik kazanamamasında nüfusun azlığı etki etmiş olmalıdır (Kavruk, 2018). İşte bunların adlandırılmasında zaman içerisinde mahalle sözcüğünün kullanımında yaygınlık meydana gelmiştir. Buna rağmen mahalle kentsel alanların bir parçası olarak Osmanlı ve daha önceki Türk topluluklarının yaşadığı şehirlerde varlığı bilinen bir ünedir. Mahalle adlandırmasının kente ilişkin bu köklü kullanımının yanında günümüzde ülke toplam nüfusunun 3/4’ünden daha fazlasının da kentlerde yaşaması mahalle sözcüğünün zihinde kentle birlikte görüntü oluşturmamasına sebep olduğu söylenebilir. Türk Dil Kurumu’nun internet sitesindeki Güncel Türkçe sözlüğün mahalleyi bir şehrin, kasabanın veya büyük bir köyün her bir parçası olarak açıklaması sözcüğün kentsel mekânlarla daha çok ilgili olduğunu göstermektedir (TDK, 2020).

Mahalle sözcüğü mahal ile aynı kökenden gelmekte olup önceleri konaklanan yer anlamında daha sonra ise anlam genişlemesine uğrayarak şehirlerin semtlerini ifade etmek için kullanılmış ve güncel Türkçede yerini almıştır (Bayartan, 2005). Mahalle belirgin olsun ya da olmasın fiziksel eşiklerle

sınırları belirlenmiş kentsel yerleşmelerin alt birimi olarak düşünülebilir (Alada, 1989). Mahalle, kentsel yerleşmeler içerisindeki meskûn alanlarda yer alan ve sakinlerine yönelik kentsel hizmetlerin sunulduğu en küçük şehir birimi olarak da tanımlanmaktadır (Aytaç, 1995). Bazı araştırmacılara göre mahalle, trafik ve benzeri kentsel streslerin daha az yaşandığı, temel kurumları barındıran, günlük ihtiyaçların yürüme mesafesinde karşılanabildiği bir fiziksel çevre olarak tanımlanmaktadır (Eisner, vd., 1993; Johnson, 2002). Bir başka tanımlamayla mahalle, sadece beşeri yapılardan oluşan ruhsuz bir birim değil öznesi insan olan dinamik bir sosyolojik yapıdır (Alver, 2013). Şehirlerin en küçük unsurları olan sokak sistemlerinin birleşmesiyle oluşan mahalleler başta yönetsel olmak üzere sosyokültürel ve ekonomik bir işleyişe sahip en küçük kentsel ünitelerdir.

Temelinde tarihi, kültürel ve politik bağlamlar barındıran, sakinlerince az ya da çok aidiyet duygusunun geliştiği, sosyoekonomik nitelikleri bulunan yerleşim birimleri olarak betimlenen mahalleler, sınırları belirlenmiş ortak bir sahayı paylaşan insanların yaşadıkları kentsel birimlerdir. Mahalleler sadece barınma üniteleri değil hizmet üretiminin ve alışverişinin yapıldığı, ekonomik ve sosyal birimlere sahip olan ünitelerdir (Lebel, vd., 2007). Dolayısıyla aynı mahallede ikamet eden insanlar yine aynı mahalle sınırları içerisinde yer alan sağlık, eğitim, inanç, rekreasyon alanları ve sosyal tesislerde karşılaşarak sosyal, kültürel veya ekonomik ilişkiler geliştirirler. Sözü edilen ilişkilerin düzeyi özellikle metropol kentlerde erozyona uğramış olsa da küçük kentlerdeki veya metropol kentlerdeki cemaat sosyolojisinin baskın olduğu mahallelerde bu ilişkinin hala devam ettiği görülebilmektedir. Belirtilen ilişkilerin mahallelerde devam etmesine yönelik zeminin çok boyutlu olarak hazırlanması özelde mahalle, genelde ise yaşanan kentte ortak yaşama kültürü ve demokratik süreçlerin birey bazında oluşma zemininin inşa edilebilmesine olanak tanıyacaktı (Erdagöz, 2012).

Buraya kadar mahalle ile ilgili yapılan belirlemeler çeşitli disiplinlerin mahalleye yönelik bakış açılarını yansıtmaktadır. Mahalleye dair belirlemenin bir başka boyutunu da yasal zemin içerisinde görmekteyiz. Birçok kanun ve yönetmelikte mahalleye yönelik atıflar bulunsa da mahallenin tanımını net biçimde 5393 sayılı Belediye Kanunu'nun 3. maddesinin D bendi vermektedir. İlgili yasada mahalle: Belediye sınırları içerisinde ihtiyaç ve öncelikleri birbirine benzeyen ve sakinlerinin komşuluk ilişkisine tabi olduğu idari birimler olarak tanımlanmaktadır. 5393 sayılı Yasa'nın 9. maddesinde ise idari birim olarak tanımlanmış olan mahallenin

kimlerce yönetileceği belirlenmiştir. Bu maddeye göre mahallenin muhtar ve ihtiyar heyetince yönetileceği hüküm altına alınmıştır (Mevzuat, 2005). 5393 sayılı Yasa'nın mahalleye atıfta bulunan maddelerinde idari bir birim olduğu belirtilse de Türkiye'nin yönetsel yapısını oluşturan hiyerarşik yapı içerisinde mahallenin bir yeri olmadığı görülmektedir. Günümüzde Türkiye'nin merkezi yönetim bağlamında yönetsel hiyerarşisini iller ve ilçeler, yerel yönetimler bakımından da il/ilçe özel idareleri, belediyeler ile köy yönetimleri oluşturmakta olup bu tasnifte mahallenin yeri bulunmamaktadır (Özçağlar, 2015). Bu durum mahalleyi, temsil düzeyindeki muhtar ile ihtiyar heyetinin varlığını, pozisyonunu ve işlevini tartışılır kılmaktadır. Mahalleler, kentsel yerleşmelerin en küçük birimleri olduğuna göre kentin yönetimine ilişkin söz, yetki ve karar bağlamında haklarının yönetsel yapı içerisinde kesinleştirilmesi gerekmektedir.

### 3.1. Kentsel Mahallenin Yönetsel Coğrafyadaki Yeri

Mahalle olgusu kentsel yerleşmelerde Türk kültürünün önemli unsurlarından biri haline gelmiştir. Tarihi varlığı oldukça gerilere giden mahalle; Osmanlı Dönemi kentlerinde birbirine karşı sorumluluğun ve dayanışma kültürünün bulunduğu, türdeş kültüre sahip toplulukların yaşadığı ve bir ibadethane çevresinde meydana gelmiş sosyoekonomik işlevlere sahip kent kısımlarını tanımlamaktaydı (Erdagöz, 2012). Bir başka anlatımla Osmanlı'da mahalleler, yerel düzeyde hizmet üretiminin gerçekleştiği idari özelliği olan kurumlardı. Bu anlamda Osmanlı Dönemi'nde kentsel yönetim işleyişinin mahalleye aktarılacak suretiyle tanzim edildiği düşünülebilir (Eryılmaz ve Şen, 1994; Bulut ve Akın, 2019). Mahalle, yönetiminde kurumsallaşma olmadan önce dini önderlerin yönettiği, kurumsallaşma sağlandıktan sonra muhtar tarafından yönetilmiş kentsel birimlerdi. Osmanlı Dönemi'nde ilk kez 1829 yılında kurulmaya başlanan muhtarlık kurumu, 1864 tarihli Teşkil-i Vilâyet Nizamnamesi'nde köylere denk sayılmış ve yerel yönetim birimi olarak değerlendirilmiştir (Erdoğan, 2016). Genellikle nüfusu 1000 kişiden meydana gelen mahallenin, 1871 tarihli Osmanlı Vilayet Kanunu'nda toplam nüfusa değil hane sayılarına göre belirlendiği görülmektedir. Buna göre mahalle en az 50 haneden oluşan kentsel birim durumundaydı (Bayartan, 2005; Kavruk, 2018). İdare-i Umumiye-i Vilâyet Kanun-ı Muvakkatiyle 1913 yılında mahalle, hukuki zeminini kaybetmiş ve görevlerine yönelik yeni bir düzenleme yapılmadığından varlığını 1933 yılına kadar devam ettirmiştir. Muhtarlığın hukuki zemininin resmen ortadan kaldırılması 1933 yılında 2295 sayılı Kanun ile gerçekleşmiş ve görevleri belediye ile merkezi

hükümet arasında dağıtılmıştır. 1944 yılında çıkarılan 4541 sayılı Şehir ve Kasabalarda Mahalle Muhtar ve İhtiyar Heyetleri Teşkiline Dair Kanun ile muhtarlık kurumu eskiden olduğu gibi yeniden ihdas edilmiştir (Palabıyık ve Atak, 2002; Erdagöz, 2012; Kavruk, 2018). Mahalle ve buna bağlı olarak muhtarlık konusunda 2005 yılında yürürlüğe giren 5393 sayılı Yasa; mahallenin tanımı, kuruluşu, kaldırılması, yönetim organları ve diğer ilgili konuları kapsamıştır. Mahalle hakkındaki son düzenlemelerden biri de 2012 yılında çıkarılan 6360 sayılı Yasa ile gerçekleşmiş ve bu kapsamda büyükşehir belediyeli 30 ildeki köylerin tüzel kişiliği kaldırılarak mahalleye dönüştürülmüştür. Böylelikle bu köylerin yönetsel hiyerarşideki yeri mahalleye dönüştürüldüğü için ortadan kaldırılmıştır. Kentsel mahalle statüsüne geçirildiğinden köyden dönüştürülen mahallelerin muhtarları ve ihtiyar heyeti üyeleri seçimle işbaşına geldikleri halde bu mahalleler yerel yönetim birimi değildir. Bu sebeple köylerdeki benzerlerinde olduğu gibi kentlerdeki mahalle muhtarlığının kendi bütçesi, geliri, icrai yetkileri personeli yoktur.

Geçmiş dönemlerde kentsel mahallelerin büyük bir bölümü yatayda gelişen, sakinlerinin birbirlerini tanıdığı, dayanışma içerisinde olduğu ve birlikte hareket edebildiği organik yapılarıdır. Günümüzde ise kentler ve parçası durumundaki mahalleler, nüfus miktarının önemli oranda arttığı, dikeyde gelişen, cemaat sosyolojisinden hızla uzaklaştığı üniteler haline gelmektedir. Bu yönüyle günümüz kent ve mahalleleri adeta inorganik birimlere dönüşmüşlerdir. Mahalleyi eski yapısına döndürmek tam olarak mümkün değilse de belli oranlarda organik bir birim haline getirmek mümkündür. Bu durum mahalle sakinlerinin mahalle ve yaşadıkları kentin yönetimine katılım yollarının aktif hale getirilmesiyle mümkündür. Kentsel yerleşmelerdeki katılımın boyutları kentsel sorunları tespit etmekten başlayarak çözüm geliştirme, politika oluşturma, karar alma, karar organlarının seçimi ve denetimi üzere geniş bir kapsama sahip olmalıdır (Gül, 2019).

Mahallenin yönetim yapısının unsurları olan muhtar ve ihtiyar heyetinin görev, yetki ve sorumlulukları genel olarak 4541 sayılı Kanun'un 3. Maddesinde belirlenmiş olmakla birlikte 5393 sayılı Belediye Yasası gibi diğer bazı kanunlarda da ek görev tanımlamalarına gidilmiştir. Mahalle sakinlerinin gönüllü iştirakiyle ortak gereksinimlerin hangileri olduğunu tespit etmek, mahallenin yaşam standardını artırmak 5393 sayılı Belediye Kanunu'nun 9. maddesinde muhtarların görevleri olarak açıklanmaktadır. Bunun yanında muhtarların başta belediye olmak üzere ilgili diğer kamu kurumlarıyla ilişkileri yürüterek mahalleye dair konularda görüş

bildirmek ve yasaların yüklediği diğer görevleri yapmakla mükellef oldukları da belirtilmiştir. Belediye Kanunu'nun 9. Maddesi aynı zamanda belediyelerin de mahalleye dair görev ve sorumluluklarını belirlemektedir. Bu çerçevede belediyenin; muhtarlık ve mahallenin ihtiyaçlarını gidermesi, sorunlarını çözmek amacıyla bütçe imkânlarına göre aynı yardımda bulunması, alacağı kararlarda mahallenin ortak beklentilerini dikkate alması ve üretilen hizmetlerin mahallenin ihtiyaçlarına uyacak biçimde yürütülmesini sağlaması gerektiği belirtilmektedir. Kamusal hizmetlere yönelik sosyal güvenlik, sivil savunma, askerlik, milli eğitim ve avcılıkla ilgili kanunlar çerçevesinde yükümlülük getirilen işlerin tespit edilerek bildirilmesi mahalle muhtarlığının görevleri arasındadır. Bunlardan başka muhtarlığın geçmişe göre günümüzde daha az da olsa mahalle sakinlerinin ilgili kurumlara verilmek üzere mühür, imza, fotoğraf, kimliklerle ilgili bilgi ve belgeleri tasdik etme, seçim işleri, adliye, tebligat, seferberlik, tapu kadastro ve ulusal savunma bağlamında görevleri de bulunmaktadır (Kavruk, 2018). Günümüzde belirtilen taleplere yönelik muhtarlıklara yapılan başvuruların azalması özellikle internette ilgili hizmetler karşılanması için e-Devlet uygulamaların artmış olmasıyla ilgilidir. Ancak e-Devlet uygulamalarının gelişmesi ve 5490 sayılı Nüfus Hizmetleri Kanunu'nun kabulünden sonra muhtarların işlevlerinde gerileme olduğu görülse de mahalle muhtarlığının kentsel yaşamda önemli potansiyeller barındırdığı gerçeğini ortadan kaldırmamaktadır.

Türkiye'nin yönetsel yapısında önemli bir yeri olan yerel yönetimlerin yasal temelleri anayasa ve çeşitli kanunlarla hüküm altına alınmıştır. Anayasanın 127. maddesi uyarınca Türkiye'de köyler, belediyeler ve il özel idareleri olmak üzere kanunlarca belirlenmiş üç adet yerel yönetim birimi yer almaktadır. Anayasanın ilgili maddesine göre yerel yönetimlerin yönetici üyeleri seçimle işbaşına gelmektedir. Köy yönetimindeki gibi demokratik usullere göre seçilerek belirlenmiş olsalar da mahalle muhtarlıklarının köylerde olduğu gibi tüzel kişilikleri yoktur. Anayasal bir kurum olmadığı için mahalle muhtarlığının kendi bütçesi, geliri ve personeli yoktur. Büyükşehir belediyesi olan ve olmayan kentlerdeki mahalle muhtarlıkları aynı yasal haklara sahip olup bunlar aslen kentsel yerleşmelerde bulunan semt örgütlenmesine benzetilebilir. Buna rağmen muhtarın ve ihtiyar heyetinin seçimle işbaşına gelmesi, sorumlu olduğu bazı görevlerin yerel yönetim, bazılarının da merkezi idarenin yetki dairesi içerisinde yer alması, mahalle ve dolayısıyla muhtarlık kurumunun devlet tüzel kişiliği içindeki yapılanmada en küçük yerel birim olarak değerlendirilmesi gerekliliğini ortaya

koymaktadır (Güler, 2009; Dik, 2014; Özçağlar, 2015).

Kentsel yerleşmelerin büyük bir kısmında belediyelerin ilçe ölçeğinde bulunması yerel yönetimlerin halka yakınlık konusunda sorunlar yaşamasına sebep olabilmektedir. Yüz binlerce kişinin temsilini sağladığı iddiasında olan belediye meclisinin halkın karar alma süreçlerine katılımında yetkin olduğu söylenemez. Bu bakımdan kentsel yerleşmelerde belediye ölçeğinin altında karar alma, izleme ve denetleme yetkilerini barındıran bir yapı kurulmalıdır. Söz konusu yapı, yereldeki taban birim olarak yasal çerçeveye kavuşturulması gereken mahalleler olmalıdır (Koroğlu, 2012). Mevcut yönetsel hiyerarşideki yerel yönetim birimlerinden biri olmasa da mahalle yönetiminin kent yönetimleri bakımından önemi büyüktür. Kentsel yerleşmeye hizmet götürmekle yükümlü merkezi idare veya yerel yönetim birimlerine bağlı kurumlarla, mahalle düzeyinde hizmet alanlar arasındaki ilişkiler düşünüldüğünde muhtarlığın bir köprü görevi üstelendiği görülmektedir. Mahalle sakinlerinin yaşadıkları mahalle ve/veya kente yönelik ihtiyaç ve taleplerini ilgili kurumlara aktarması yönünden mahalle yönetiminin önemi büyüktür. Mahalle yönetiminin bu işlevi yerine getirerek yurttaşların mahalle ve kent yönetimlerine katılımını sağlaması, yerel yönetimler üzerinden katılım odaklı yerel demokrasiyi güçlendiren bir yoldur. Bu bağlamda kent yönetiminden sorumlu olan yapıların, belirtilen yolu açık tutacak düzenlemeleri geliştirmesi daha demokratik ve sürdürülebilir kentlere ulaşmayı sağlayabilir (Türkan, 2020).

Türkiye’de tabandan yönetime katılımı sağlayarak katılımcı yerel demokrasinin gelişimine katkı sağlayabilecek en etkin araçlardan birini mahalle yönetimi oluşturabilir. Nitekim kentsel yerleşmelerde ikamet edenlerin kamu kurumları içerisinde en rahat ulaşabileceği ve kent sakinlerine en yakın birim mahalle yönetimleri olduğu için bu yapının devlet ile vatandaş arasındaki bağlantıyı sağlayarak kamusal hizmetlerin sürdürülmesinde rolü büyüktür. Bu rol fark edilmiş olmalı ki Cumhurbaşkanlığı bünyesinde ilki Ocak 2015, en son 50’ncisi Mayıs 2019 tarihinde yapılan muhtarlar toplantılarında gündemin yanında Cumhurbaşkanı tarafından muhtarların demokratik yönetim içindeki önemine yönelik çokça atıfta bulunulmuştur. Muhtarlar toplantısıyla eş zamanlı olarak 2015 yılında İçişleri Bakanlığı tarafından yerel kamusal hizmetlerin etkin ve verimli biçimde sunulması, muhtarlığın etkinlik ve işlevselliğini artırarak sorun, talep ve beklentilerin en kısa zamanda yetkili mercilere iletilmesi ve geri dönüşün sağlanması amacıyla tüm muhtarlık birimlerinin dahil edildiği

“Muhtar Bilgi Sistemi” kurulmuştur (SBB, 2020). Bu uygulamayla bağlantılı olarak İçişleri Bakanlığı’nın 2015/8 Sayılı Genelgesi gereğince büyükşehir belediyelerinde “Muhtarlıklar Daire Başkanlığı”, il ve ilçe belediyelerinde ise “Muhtarlıklar Müdürlüğü” ismiyle birimler kurulmaya başlanmıştır (Malkara Belediyesi, 2015). Genelgeye göre bu birimlerin görevleri arasında muhtar tarafından iletilen mahalleye yönelik sorunların yerinde tespitini yaparak çözümlenmesi bakımından ilgili birimleri faal hale getirmek, çözüm süreçlerinin takibi ve sonucun bildirilmesi hususunda muhtarlara geri dönüşün sağlanması bulunmaktadır. Ek olarak kurulan bu birimlerin bilgilendirme ve tanıtım etkinlikleri organize etmek, aynı yardım ve destekte bulunmak gibi amaçları da bulunmaktadır. Bunlara rağmen söz konusu düzenlemelerin ve kuruluşların sınırlı etkinlikleri olduğu, mahalleye yönelik sorunları çözmede köktenci bir yaklaşıma sahip olmadığı görülmektedir (Koç, 2018; Akman, 2018). Bu açıdan köklü çözüm bizzat mahalle sakinlerince mahalle içerisinde seçimle işbaşına gelerek yerel demokrasinin tabana yayılmasındaki en iyi örneklerinden olan mahalle muhtarlığı ve organlarının yapısal olarak zemininin güçlendirilmesiyle olanaklı görünmektedir.

Kanuni boyutu, görev, sorumluluk ve yetkileriyle birlikte düşünüldüğünde mahalle yönetiminin hem merkezi idarenin hem de yerel yönetimin bir uzantısı, temsilcisi veya yardımcısı gibi konumlandığı görülmektedir. Bu anlamda coğrafi bir mekân olan mahallenin temsil makamı olan muhtarlık, faaliyetleriyle merkezi ve yerel yönetimin kesişme bölgesinde yer almaktadır (Arıkboğa, 1999). Mahalle yönetiminin bu konumu muhtarlığın işbaşına gelmesi ve sonraki süreçte yürütülen pratiklerin özellikleriyle ilgilidir. Bu ikili konum mahalle yönetiminin literatürdeki bazı çalışmalarda yerel yönetim bazılarında ise merkezi idare içerisinde değerlendirilmesine neden olmaktadır. Ancak mahallenin kurulması, kaldırılması, birleştirilmesi, bölünmesi ve adlandırılması gibi birçok işlemin 5393 sayılı Yasa hükümleri uyarınca belediye tarafından gerçekleştirilebilmesi sebebiyle merkezi idarenin bazı işlerini yapmasına rağmen muhtarlığı, yerel yönetimle ilgili bir birim olarak değerlendirmek daha uygun olacaktır. 5393 sayılı Belediye Yasasının 9. maddesi muhtarlığın belediye ve diğer kurumlarla ilişkisini, belediyenin de muhtarlığa yönelik olarak yapabileceklerini belirlemiştir. Ancak bunlar belirli ve kesinlikleri olan bağlayıcı hükümler değildir. Kanunda muhtarlık oy hakkı olmaksızın yönetime katılabilen, istendiğinde görüş bildiren ve işbirliği yapması beklenen bir sivil toplum kuruluşu gibi değerlendirilmektedir (Kavruk, 2018). Adı geçen

yasanın 76. maddesinde kent konseyleriyle ilgili bir tanımlama yapılmış ve üyelerinin kimlerden oluştuğu belirtilmiştir. Belediyelere yönelik öneriler geliştirme bağlamından başka bir yükümlülüğü olmayan kent konseyi üyelerinin bir kısmını da muhtar temsilcileri oluşturmaktadır. Çoğunluğunu bürokratların oluşturduğu konseyde muhtar temsilcilerinin etkinliğinin sınırlı olduğu görülmektedir (Şimşek ve Büyükcivelek, 2018). Nitekim muhtarlık veya kent konseyinin sunduğu önerinin değerlendirilmesinde yasal zorunluluğu dayatan bir hüküm bulunmamaktadır. Belediye Kanunu'nun belirtilen bu içeriği mahalle ve belediye arasında zorlayıcı bir hüküm barındırmadığı için belediye lehine keyfiligi doğurabilmektedir. Bu keyfiligi ortadan kaldırmak ve mahalle yönetimini işlevsel hale getirerek köklü çözüm yaratma adına muhtarlığı kentsel yerleşmelerde belediyelerin bir alt kuruluşu olacak şekilde yerel yönetimlerin bir parçası haline getirmek gerekmektedir. Bunun en kestirme yolu da mahalle ve dolayısıyla muhtarlığa, yerel yönetim hiyerarşisi içerisinde kent tabanındaki birim yapacak biçimde tüzel kişilik vermek olmalıdır. Bunun yanında muhtarların, belediyelerin idari kurullarında temsil edilmesi açısından belediye meclisinin doğal üyesi olabilmesi, mahalle ve kente yönelik alınacak kararlarda etkinliğinin olması için idari ve hukuk zeminin inşa edilmesi gerekir. Yerel demokrasi uygulamalarının tabana yayılması açısından katılımı sağlayacak şekilde mahalle meclislerinin de oluşturulması bu bağlamda önemlidir. Mahalle meclisleri, aldığı kararla mahalle yönetimini sağlayacak şekilde tanzim edilmelidir (Erdagöz, 2012). Bu kapsamda mahalle meclisleri, mahalleye yönelik temel karar ve denetim organı biçiminde kurumsal bir yapıya kavuşturulmalıdır. Meclisin üyeleri ise muhtar, ihtiyar heyeti üyeleri, sivil toplum kuruluşu temsilcilerinden oluşan doğal üye ve seçilmiş üyelere oluşmalıdır. Böylelikle sözü edilen mahalle meclisleri gibi yapılar yerel yönetim bileşenleri haline gelerek birey ile devlet ve kurumları arasında işbirliğini de öne çıkarabilirler (Huang, 2003; Scavo, 1193). Aynı zamanda bu tür örgütlenmeler yerel düzeyde karar alma ve hizmet sunumunda dinamik bir yapı haline gelebilirler (Farrelly ve Sullivan, 2010). Bu adımlara ek olarak kentsel mahallelerin optimizasyonu da sağlandığında kentlerde birbirinden haberdar olmayan muhtarlık ve seçmen olgusu büyük oranda ortadan kalkacaktır. Zira mahalle, nüfus, yüz ölçümü ve mekânsal bütünlük açısından makul ölçülere kavuşturulduğunda mahalle yönetimi ve mahalle sakinlerinin birbirlerine olan yabancılaşmasının ortadan kalkması mümkündür. Bunların gerçekleşmesi durumunda yerel yönetimin kentsel yerleşmenin bütününe tam anlamıyla nüfuz etmesi

sağlanmış ve sürdürülebilir, demokratik, katılımcı bir kentsel yaşam oluşturulmuş olur.

### 3.2. Kentsel Mahallenin Optimal Büyüklüğü ve Sınırları

Önceki bölümde mahalle ve yönetmel karşılığı olan muhtarlığın kentsel yerleşmelerde tabandaki yerel yönetim birimi olarak yasal zemine kavuşturulması gerektiği ve mahalleyle ilgili olarak ortaya konan diğer öneriler gerekçeleriyle açıklanmıştır. Ancak belirtilen önerilerin işlevliliğinin oluşması sadece yasal zemindeki düzenlemelere bağlı değildir. Bu işlevlik yasal zeminle birlikte mahallelerin optimal bir büyüklüğe sahip olmasıyla mümkün olabilecektir. Ancak Türkiye'de mahallelerin belirlenmiş bir optimal büyüklüğü bulunmamaktadır. Mahalle, belli sınırlar içerisinde yaşayan insanların çeşitli faaliyetler yürüttüğü bir mekân olduğuna göre optimal mahalle büyüklüğünün oluşturulmasında bu tanımlamadan hareket edilmesi gerekir. Bu bağlamda Türkiye'deki mahallelerin optimal büyüklüğünün belirlenmesinde üç temel ölçütün dikkate alınması gerekmektedir (Türkan, 2020). Bu ölçütler şunlardır:

1. Nüfus
2. Yüz ölçümü
3. Mekânsal bütünlük (a) Doğal eşikler (b) Beşeri eşikler

Türkiye'de mahalleler yüz ölçümü, nüfus ve mekânsal bütünlük bakımından büyük farklılıklar göstermektedir. Konuyu rastgele seçilmiş kentsel mahalleler üzerinden değerlendirdiğimizde hem kent içi hem de kentler arasında mahallelerin yüz ölçümü bağlamında orantısız farklar olduğu görülür. Verilen örnekler üzerinden bir değerlendirme yapıldığında İstanbul'da mahalleler arasında 31, Ankara'da 26 ve İzmir'de 24 km<sup>2</sup> civarında fark bulunduğu görülür. Tablodan da görüldüğü üzere yüz ölçümü 1 hektar bile olmayan mahalle olduğu gibi 31 km<sup>2</sup>'den daha geniş mahalleler de bulunmaktadır (Tablo 1.).

Çeşitli araştırmalarda mahalleler için optimal bir büyüklük önermesi yapılmıştır. Bu önermeler doğrudan yüz ölçümünü belirten türde olabildiği gibi yüz ölçümünü refere eden zaman ve yürüme mesafeleri biçiminde de olabilmektedir. Optimal büyüklüğün tespitinde mahalle yüz ölçümünün mahalle sakinlerinin yorulmadan yürüyebildiği mesafeye göre belirlenmesi gerekir (Badland, vd., 2014). Farklı değerler bulunmakla beraber genellikle zaman mesafesinin 10 ila 15 dakika arasında olması gerektiği belirtilmektedir (Chiang, vd., 2019; Koohsari, vd., 2013; Sandalack, vd., 2013). Bazı çalışmalarda ise bu mesafenin 20 dakikayla sınırlandırılması gerektiği belirtilmektedir (Victorian

State Government, 2021). Zaman mesafesi, yürüme mesafesine transfer edildiğinde incelenen çalışmaların büyük bir çoğunluğunda ortalama 800 metre önerilmekle beraber bu mesafenin 800 ila 1500 metre aralığında olması gerektiği belirtilmektedir (Patricios, 2002; UN-Habitat, 2020; Victorian State Government, 2021). Bu anlamda mahalle sakinlerinin mahalle içerisinde her türlü gündelik ihtiyacını karşılamada yorgunluk hissetmeden yürüdüğü mesafe yetişkin bir birey için ortalama 800 m civarındadır. Bu mesafe, yurttaşların toplu taşıma araçlarına, eğitim, sağlık, alışveriş ve rekreasyon gibi çeşitli ihtiyaçlarının giderilmesinde araç olmaksızın rahatlıkla katedebileceği bir uzunluktur. Bu değerden hareketle mahalle yüz ölçümü büyüklüğü istisnai durumlar olmak koşuluyla 20 ila 50 hektar arasında olmalıdır (Bakan ve Konuk, 1987; Erkan, 2019).

Mahalle, kentsel yerleşmelerde sınırlandırılmış alanlardaki belirli sayıda insanın çeşitli faaliyetler yürüttüğü kent bölümleridir. Söz konusu bölümlerin nüfuslarının ne olması gerektiği konusunda bir uzlaşma bulunmamakla beraber nüfusun belirli bir aralıkta olması gerektiği birçok çalışmada ifade edilmiştir. İncelenen çalışmalarda mahalle nüfusu için belirlenen aralık değerleri 2.000 ile 10.000 arasında bulunmaktadır. Ancak önemli bir kısmında bu değerlerin 5.000 civarında olduğu görülmektedir (Barton vd., 2006; Bilgin vd., 2018; Çetiner, 1972; Erkan, 2019; Hacon, 1955; Kanlı ve Kaplan, 2018; Patricios, 2002; Victorian State Government, 2021).

Türkiye'deki mahalleler arasında sadece yüz ölçümü değil aynı zamanda nüfus açısından da önemli farklar bulunduğu görülmektedir. Nüfus konusunda yüz ölçümü değerlendirmesinde olduğu gibi rastgele seçim yapılmamıştır. Türkiye'nin tüm mahalle nüfusları TÜİK veri tabanından temin edilerek köyden dönüştürülen mahalleler değerlendirilmeye alınmadan ve ekstrem değerler üzerinden tablo 2 oluşturulmuştur (TÜİK, 2020b). Tablo 2'den görüldüğü gibi hem kent içi hem de kentler arasında mahalle nüfusları bağlamıyla önemli farklar bulunmaktadır. Türkiye'nin 2020 yılı verilerine göre en kalabalık mahallesi 134.812 kişilik nüfusuyla Diyarbakır ili, Bağlar ilçesi, Bağcılar Mahallesi'dir. Bu mahalle ile İstanbul ili, Beylikdüzü ilçesi Adnan Kahveci Mahallesi'nin nüfus miktarı Ardahan, Bayburt ve Tunceli illerinin toplam nüfusundan daha fazladır. Kent içi mahalle nüfusu farkı Diyarbakır'da 134.766, İstanbul'da 101.653 ve Ankara'da 81.646 kişidir (Tablo 2). Türkiye'de kentsel mahalleler içerisinde en az nüfusa sahip olanları ise 11 kişinin yaşadığı Ankara ili, Çankaya ilçesi Namık Kemal Mahallesi'dir. Görüldüğü gibi Türkiye'de kentsel mahalleler arasında 134.755 kişilik bir fark bulunmakta olup Namık Kemal Mahallesi ile Bağcılar Mahallesi aynı makamla yani aynı görev, yetki ve sorumluluğa sahip muhtarla temsil edilmektedir. Bu durumun temsilde hakkaniyet ölçüsüne uyduğunu söylemek mümkün görünmemektedir.

**Tablo 1-** Seçilmiş mahallelerin yüz ölçümleri  
*Table 1- Area of selected neighborhoods*

İl	İlçe	Mahalle	Yüz ölçüm (km <sup>2</sup> )	Fark (km <sup>2</sup> )
İstanbul	Fatih	Tahtakale	0,047	31,056
İstanbul	Pendik	Kurna	31,103	
Ankara	Çankaya	Topraklık	0,06	26,481
Ankara	Çankaya	Beytepe	26,541	
İzmir	Konak	Şehit Nedim Tuğaltay	0.00951	24,590
İzmir	Buca	Kaynaklar Merkez	24,6	

**Kaynak:** Değerler ilgili belediyenin web sitesi üzerinden yapılan ölçümlerle hesaplanmıştır (gis.fatih.bel.tr, 2020; cbs.pendik.bel.tr, 2020; cbs.cankaya.bel.tr, 2020; kentrehberi.izmir.bel.tr, 2020).

**Tablo 2-** Seçilmiş mahallelerin nüfus miktarları  
*Table 2- Population of selected neighborhoods*

İl Adı	İlçe Adı	Mahalle Adı	Toplam (kişi)	Nüfus farkı
<b>Diyarbakır</b>	Bağlar	Bağcılar	134.812	134.766
<b>Diyarbakır</b>	Sur	Kardeşler	46	
<b>İstanbul</b>	Beylikdüzü	Adnan Kahveci	101.668	101.653
<b>İstanbul</b>	Fatih	Tahtakale	15	
<b>Ankara</b>	Altındağ	Karapürçek	81.657	81.646
<b>Ankara</b>	Çankaya	Namık Kemal	11	

**Kaynak:** TÜİK 2020 verileri (biruni.tuik.gov.tr, 2021).



5393 sayılı Belediye Yasası'nda belediye sınırları içerisinde yeni bir mahallenin kurulmasında asgari nüfusun 500 kişinin altına inemeyeceği belirtilmiş ancak azami nüfus konusunda bir ölçütten söz edilmemiştir. Nitekim tablo 2'den de görüldüğü gibi asgari nüfusun çok altında ve oldukça üstünde nüfusa sahip mahalleler yer almaktadır. Dolayısıyla bu durum Türkiye'de nüfus bakımından mahallelerde bir optimal ölçek sorunu oluşturmaktadır. 5393 sayılı Belediye Kanunu'nun 4. maddesinde belediye kurulabilmesi için asgari nüfusun 5000 kişi olması gerektiği belirtilmektedir. Buradan hareketle önceki bölümlerde mahallenin tabandaki en küçük yerel yönetim birimi olması gerektiği dikkate alındığında mahalle nüfusunun en çok 5000 kişi olması gerekmektedir. Çünkü öneri doğrultusunda mahalleler, yetkileri sınırlı en küçük belediye yerine geçeceğinden nüfusunun da belediye kurulma yeterliliğinin asgari nüfus düzeyi olması uygun bir tekliftir. Bu çalışmada mahalle için teklif edilen nüfus miktarı konuyla ilgili farklı bölgelerden muhtarlarla yapılan geniş kapsamlı bir araştırmada da 2.000'e yakın bir sayıyla (belirtilen çalışmadaki tüm katılımcıların %62,8'i) yüksek oranda destek bulmuştur (Bilgin vd., 2018). Nüfus miktarında alınabilecek 5000 kişi sayısını temel olarak ölçütü +, - 1000 kişi olmak üzere değerlendirmek ve mahalle sınırlarında bir değişime gidilecekse en az son beş yıllık periyottaki nüfus değişimine bakmak gerekir. Bu bağlamda bir mahallenin nüfusu 6.000 kişinin üzerinde olup artan veya 4.000 kişinin altında olup azalan bir seyir izliyorsa diğer ölçütler de dikkate alınarak mahallenin bölünmesi ya da bir başkasıyla birleştirilmesi gerekir. Bu optimal nüfus miktarı önerisinin diğer gerekçesi de sosyal psikolojiyle ilgilidir. Mahalleli kimliğinin ve aidiyetinin oluşabilmesi için mahalle sakinlerinin birbirlerini tanımaları hiç değilse aşına olmaları gerekir. Çünkü mahalle sorunlarının algılanması, sorun tespiti ve çözümü noktasındaki iradenin ortaya çıkmasının mahallelik bilincinin ve aidiyet duygusunun gelişmesiyle doğrudan bir ilişkisi bulunmaktadır. İnsanların tanış olmaları veya birbirine aşına olabilmelerindeki azami nüfus miktarı da 5000 kişidir (Çetiner, 1972; Erkan, 2019). Dolayısıyla bu sayı mahallelik bilincini geliştirerek sakinlerin yaşadıkları mahalle hakkında tasarrufta bulunmasını sağlayacaktır.

Türkiye'de optimal mahalle büyüklüğünün ve buna uygun sınırların oluşturulmasında göz önünde bulundurulması gereken diğer bir ölçüt ise mahallenin mekânsal bütünlüğe sahip olup olmadığıdır. Mahalleyi oluşturan her türden yapının birbirinden kopuk bir biçimde lokalize olmaması, mahalleyi oluşturan beşeri yapıların arasındaki mesafenin oldukça az olması

gerekmektedir. Çünkü mekânsal bütünlüğün olmaması mahalle sınırlarının algılanmasında boşluklara neden olmaktadır. Bu durum zihinde mahallenin bütünlüğünü ortadan kaldırdığı için aidiyet sorununa sebep olabilir. Mahallelerde karşılaşılan boşluklar mahallenin normal şartlarda sınırları durumunda olması gereken doğal ve beşeri eşikleridir. Bu boşluklar aynı mahallede yaşayan sakinlerin başta mahalle aidiyeti olmak üzere sorunların tespiti, çözümü ve talepleri noktasında ortaklık kuramamasına neden olabilmektedir. Mahalleler arasındaki mekânsal bütünlük doğal ve beşeri kökenli olmak üzere çok çeşitli etkenler tarafından bozulmuş durumdadır. Bütünlüğü bozan başlıca doğal eşikler arasında; tepe, sırt, vadi, kayalıklar, akarsu, orman, koruluk veya çalılık alanlar sayılabilir. Mekânsal bütünlüğü bozan başlıca beşeri eşikler arasında ise sanayi alanları, demir yolları, otoyollar, bulvar ve büyük caddeler, geniş alanlar kaplayan rekreasyon, ticaret, sağlık, sosyokültürel ve eğitim alanları gibi büyük donatı alanları sayılabilir. Örnek olarak verilen bu doğal ve/veya beşeri eşikler bir mahallenin ancak sınırını oluşturmaktadır. Söz konusu eşikler mahallenin sınırlarının içerisinde yer alan değil diğer bir mahalleye geçişi fark ettiren sınırlar olarak belirlenmelidir.

Sonuç olarak mahalle sınırlarının belirlenmesinde optimal mahalle büyüklüğünü tespit etmek amacıyla önerilen ölçütlerin kullanılması gerekmektedir. İdeal mahalle büyüklüğü için belirtilen ölçütlerin tümüne uyan mahalle sınırlarının belirlenmesi esas olmakla birlikte gerekli durumlarda ölçütlerde esneme olabilir. Bu bağlamda mahalle sınırlarının tespitinde tüm ölçütler karşılanamıyorsa doğal ve beşeri eşikler göz önünde bulundurularak hangi ölçek veya ölçekler uyuyorsa ona göre sınırın çizilmesi gerekir. Örneğin mahallenin nüfusu değil ancak yüz ölçümü karşılanıyorsa sınır yüz ölçüme göre, yüz ölçüm karşılanamıyor ancak nüfus miktarı karşılanıyorsa sınır nüfusa göre oluşturulmalıdır. Bu esneme mimarinin yatay ve dikeydeki dağılımına veya yapıların sık ya da gevşek dokuda bulunmasına göre şekillenmektedir. Aynı şekilde yüz ölçümü ve nüfus miktarı karşılanıyor ancak mahalle içerisinde mahalleyi bölen doğal veya beşeri geniş eşikler varsa mahallenin mekânsal bütünlüğü oluşturulacak şekilde bölünmesi doğru olacaktır.

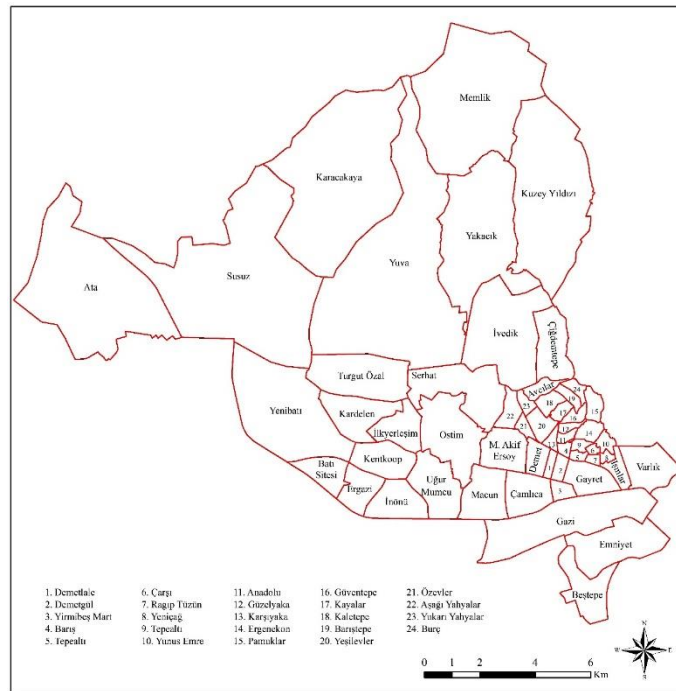
#### 4. YENİMAHALLE İLÇESİ MAHALLELERİNİN OPTİMAL BÜYÜKLÜK BAKIMINDAN DEĞERLENDİRİLMESİ

Bu bölümde mahallenin optimal büyüklüğüne yönelik geliştirilen ölçütlerin somut bir düzlemde uygulaması yapılacaktır. Bu bağlamda uygulama için

örnek olarak Ankara ili metropol ilçelerinden Yenimahalle seçilmiştir. Söz konusu ilçenin seçilme gerekçesi çalışmanın yazarının uzunca yıllar burada ikamet etmesi ve saha gözlemlerini rahatlıkla gerçekleştirebilmesidir. Ulusal mücadelenin merkezliğini yürüten Ankara, başkent ilan edildikten sonra başta çevre iller olmak üzere Anadolu'nun dört bir yanından gelen göçle hızlı bir büyüme sürecine girmiştir. Bu çerçevede şehirdeki konut stoklarında yetersizlikler oluşmuş ve sözü edilen sorun büyük oranda göçle gelenlerin kendi çözümleriyle neticelenmiştir. Söz konusu çözümle başkent neredeyse hızla bir gecekondu şehrine dönüşmüştür. 1948 yılında başkentteki bu sorunu önceleyen ve dolayısıyla dar gelirli hanelerin barınma sorununu çözmek için 5218 ve 5228 sayılı yasalar çıkarılmıştır. İlgili yasalar uyarınca merkezi ve yerel yönetimin birlikte hayata geçirdikleri ilk uygulama Yenimahalle yerleşimidir (Bayraktar vd., 2014). Bu kapsamda 1951 yılında başlayan imar faaliyetleriyle, geçen 69 yıl içerisinde Yenimahalle hızla büyümüş ve ilçeye yeni mahalleler eklenmiştir. Bahçeli sıra konut olarak planlanan Yenimahalle, 1965 ve 1968 yıllarında konutlara verilen kat izinleriyle günümüze dek hızla yüksek katlı, yoğun yapılaşmanın olduğu bir ilçeye dönüşmüştür (Okkalı, 2019). Böylelikle Yenimahalle 2020 yılı itibarıyla 695.395 kişinin yaşadığı 55 mahalleli, 23.213 hektar yüz ölçümüne sahip bir ilçeye dönüşmüştür (Tablo 3). 1957 yılında ilçe merkezi haline getirilen Yenimahalle'nin planlama doğrultusunda ilk konutları günümüzde

Ragıp Tüzün, Çarşı, Işınlr ve Yeniçağ mahallelerinin bulunduğu kesimlerde inşa edilmiştir. Daha sonra Yenimahalle'nin büyümesine paralel biçimde yeni konut stokları oluştuğça yeni mahalleler eklenmeye devam etmiştir. Bunun bir yansıması olarak 1979 yılında Batıkent İmar Planı ile birlikte günümüzde ilçe nüfusunun önemli bir kısmının barındığı Batıkent Senti ve mahalleleri oluşturulmuştur. Batıkent Senti dâhilinde bulunan mahallelerde gerçekleştirilen imar projelerinde bazı bölgeler iki katlı müstakil, bazı kesimleri ise çok katlı siteler biçiminde oluşturulmuştur.

1957 tarihinde ilçe merkezi hâline getirilmiş olan Yenimahalle'ye idari anlamda birçok yerleşme, bucak merkezi ve köy bağlanmıştır. Yenimahalle ilçesinin kuzeyinde yer alan Susuz, Karacakaya, Yuva, İvedik, Yakacık ve Memlik mahalleleri ile ilçenin batı kesiminde yer alan Ergazi ve Macun mahalleleri geçmişte bu ilçenin köy idari alanıydılar (Şekil 1). Günümüzde bu mahallelerden kuzeydekilerinde sınırlı kırsal yaşam devam etse de batısındaki Ergazi ve Macun mahallelerinde kırsal bir yaşamdan söz etmek mümkün değildir. Kuzeydeki adı geçen mahallelerde ise kırsal yaşam neredeyse yok olmuş ve bu mahalleler gerek sosyokültürel ve ekonomik gerekse yerleşme kalıpları bakımından hızla kentsel mekânlara dönüşmüşlerdir. Bu bağlamda tablo 3'te belirtilen ve Yenimahalle ilçesini oluşturan tüm mahalleler çalışmada kentsel mahalle olarak değerlendirilmiştir.



Şekil 1- 2020 yılı itibarıyla Yenimahalle ilçesi mahalleleri

Figure 1- Neighborhoods of Yenimahalle district (2020)

**Tablo 3-** Yenimahalle ilçesi mahallelerinin nüfus (kişi) ve yüz ölçümleri  
**Table 3-** Population and area of the neighborhoods in Yenimahalle district

Mahalleler	Nüfus (kişi)	Yüz ölçümü (ha)	Mahalleler	Nüfus (kişi)	Yüz ölçümü (ha)
Anadolu	7367	24	Karacakaya	2054	2193
Aşağı Yahyalar	8009	86	Kardelen	37370	309
Ata	28223	1796	Karşıyaka	11340	29
Avçılar	8894	62	Kayalar	9226	36
Barış	2771	22	Kentkoop	29244	247
Barıştepe	12267	39	Kuzey Yıldızı	7923	1567
Batı Sitesi	12291	172	Macun	2610	283
Beştepe	11172	285	Mehmet Akif Ersoy	18010	232
Burç	10117	38	Memlik	965	1758
Çamlıca	7227	231	Ostim	5624	507
Çarşı	4050	15	Özevler	12431	35
Çiğdemtepe	17731	289	Pamuklar	18260	64
Demet	29158	91	Ragıp Tüzün	3544	17
Demetgül	22265	42	Serhat	24372	504
Demetlale	17820	30	Susuz	4721	2545
Emniyet	6678	454	Tepealtı	5504	21
Ergazi	17054	182	Turgut Özal	56464	519
Ergenekon	15518	61	Uğur Mumcu	19585	324
Esentepe	7688	26	Varlık	5213	262
Gayret	10511	180	Yakacık	9274	1269
Gazi	5421	777	Yenibatı	31497	1102
Güvenstepe	11677	38	Yeniçağ	4650	19
Güzelyaka	8056	25	Yeşilevler	16897	81
Işımlar	8705	74	Yirmibeş Mart	6251	51
İlkyerleşim	19041	212	Yukarı Yahyalar	3916	36
İnönü	17105	243	Yunus Emre	9278	40
İvedik	721	851	Yuva	1429	2759
Kaletepe	10206	59	<b>Toplam</b>	<b>695395</b>	<b>23213</b>

**Kaynak:** TÜİK, 2020 ADNKS İstatistikleri ve Yenimahalle Belediyesinden temin edilen sayısal haritalar

Yenimahalle ilçesini oluşturan mahallelerin alansal genişlikleri birbirinden oldukça farklıdır. Yenimahalle Belediyesinden temin edilen sayısal haritalardan elde edilen mahalle yüz ölçümleri arasında büyük farklar vardır. Yenibatı, Yakacık, Kuzey Yıldız, Memlik, Ata, Karacakaya, Susuz ve Yuva mahallelerinin yüz ölçümleri 1000 hektarın üzerindedir. Buna karşılık Yeniçağ, Ragıp Tüzün ve Çarşı mahallerinin ise yüz ölçümleri 20 hektarın altında yer almaktadır. İlçede 15 hektar yüzölçümü ile Çarşı en küçük mahalle iken Yuva 2759 hektar ile en geniş mahalledir (Tablo 3). Bu bakımdan ilçede mahalleler arasında 2744 hektarlık bir fark yer almaktadır. Mahalle yüz ölçümleri bakımından bir değerlendirme yapılırsa genel olarak Yenimahalle'nin plan dâhilinde ilk kurulduğu kesimde yer alan mahallelerinin yüz ölçümlerinin küçük, geçmişte köy idari alanı olan ve 1979 yılında ilçenin batısında oluşturulmaya başlanan Batıkent Semtindeki

mahallelerin yüz ölçümlerinin ise daha büyük olduğu görülür (Tablo 3 ve Şekil 1). Ancak zamanla yerel yönetimin aldığı kararlarla yeni mahalleler oluşturulmak suretiyle mahalle yüz ölçümlerinde değişikliğe gidilmiştir. Değişikliğe gidilen bu mahallelerin bazılarının geçmişte daha büyük bir yüz ölçüme sahip oldukları görülmektedir. Nitekim 2013 yılında Yakacık Mahallesi Kuzey Yıldızı, 2017 yılında ise Susuz Mahallesi Ata Mahallesi kurulmuş ve ilgili mahallelerin alanlarında daralma meydana gelmiştir. Mahallelerin nüfus bakımından da birbirlerinden oldukça farklı oldukları görülmektedir. Demetgül, Serhat, Ata, Yenibatı, Demet, Kentkoop, Kardelen ve Turgut Özal mahallerinin nüfusları 20.000 kişiden fazlayken İvedik, Memlik ve Yuva mahallelerinde ise nüfus 2000 kişinin altındadır (Tablo 3). İlçede 2020 yılı itibarıyla en az nüfusa 721 kişi ile İvedik, en fazla nüfusa ise 56.464 kişiyle Turgut Özal

Mahallesi sahiptir. Dolayısıyla mahalleler arasında 55.743 kişilik bir nüfus farkı bulunmaktadır.

Yenimahalle’de özellikle ilçenin kuzey kesimleriyle batısında bulunan bazı mahallelerin yıllar içerisinde nüfusunda önemli artışlar meydana gelmiştir. Bu artışlar özellikle ilçenin batı ve kuzeyinde imara açılan yeni konut alanlarının bulunduğu Ata, Susuz, Karacakaya, Yakacık, Kuzey Yıldızı, Yenibatu, Ergazi ve Turgut Özal mahallelerinde meydana gelmektedir. Bunların yanında ilçenin doğusunda yer alan Mehmet Akif Ersoy, Aşağı Yahyalar, Yukarı Yahyalar, Pamuklar ve Çiğdem mahallelerinde ise özellikle kentsel dönüşümle yeni konut stokları oluşmakta olup buna bağlı olarak söz konusu yerlerde nüfus artışı gerçekleşmektedir. Diğer mahallelerde ise son yıllarda anlamlı bir nüfus değişimi görülmemektedir. Yenimahalle ilçesi mahallelerinin bir kısmının ise mekânsal bütünlük sağlamadıkları görülmektedir. Söz konusu mahallelerin kimisinde yalnızca doğal veya

beşeri eşikler, kimisinde ise her iki eşik birden mekânsal bütünlüğü ihlal etmektedir. Bu durum daha önceki bölümlerde belirttiğimiz gibi birçok soruna neden olmaktadır.

Önceki bölümlerde mahallelerin optimal büyüklüğünde üç temel ölçütün dikkate alınması gerektiği belirtilmişti. Nüfus, yüz ölçümü ve mekânsal bütünlükten oluşan bu üç ölçütte nüfusun 5.000 kişi temel alınarak 4.000-6.000 kişi arasında olması, yüz ölçümü değerinin 20 ila 50 ha arasında ve mekânsal bütünlüğün doğal veya beşeri eşiklerce ihlal edilmemesi gerektiği sonucuna varılmıştı. Bu ölçütler uyarınca mahalleler değerlendirildiğinde nüfusu 4.000-6.000 arasında olmayan 50, yüz ölçümü ölçüğüne uymayan 39 ve mekânsal bütünlüğü ihlal eden 31 mahalle tespit edilmiştir (Tablo 4). Görüldüğü gibi Yenimahalle ilçesindeki mahalleler nüfus, yüz ölçümü ve mekânsal bütünlük bağlamında belirlenen optimal ölçütlere büyük oranda uymamaktadır.

**Tablo 4-** Geliştirilen ölçütlere göre Yenimahalle ilçesi mahallelerinin durumu ve sınır değişimi önerisi  
*Table 4- Status of Yenimahalle district neighborhoods and border change proposal according to the criteria developed*

Mahalleler	Nüfus	Yüz ölçümü	Mekânsal Bütünlük	Değişim	Mahalleler	Nüfus	Yüz ölçümü	Mekânsal Bütünlük	Değişim
Anadolu				✓	Karacakaya				✓
Aşağı Yahyalar				✓	Kardelen				✓
Ata				✓	Karşıyaka				✓
Avcılar				✓	Kayalar				✓
Bariş					Kentkoop				✓
Bariştepe				✓	Kuzey Yıldızı				
Batı Sitesi				✓	Macun				
Beştepe				✓	Mehmet Akif Ersoy				✓
Burç				✓	Memlik				
Çamlıca				✓	Ostim				✓
Çarşı					Özevler				✓
Çiğdemtepe				✓	Pamuklar				✓
Demet				✓	Ragıp Tüzün				✓
Demetgül				✓	Serhat				✓
Demetlale				✓	Susuz				✓
Emniyet				✓	Tepealtı				
Ergazi				✓	Turgut Özal				✓
Ergenekon				✓	Uğur Mumcu				✓
Esentepe				✓	Varlık				✓
Gayret				✓	Yakacık				✓
Gazi					Yenibatu				✓
Güventepe				✓	Yeniçağ				✓
Güzelyaka				✓	Yeşilevler				✓
Işınlar				✓	Yirmibeş Mart				
İlkyerleşim				✓	Yukarı Yahyalar				
İnönü				✓	Yunus Emre				✓
İvedik				✓	Yuva				✓
Kaletepe				✓					

**Not:** Mahallelerin uymayan ölçütleri renklendirilmiştir.

TÜİK'ten alınan nüfus miktarları mahallelerin toplam nüfusu olup ayrıntılı bir biçimde ada, parsel ve bina bazında nüfus miktarı elde edilememiştir. Mahalle sınırlarının değişimi yapılırken gerekli olan nüfus bilgisinin kontrollerinde hataya düşmemek için Yenimahalle Belediyesinden temin edilen sayısal haritalar kullanılmıştır. Söz konusu haritalarda nüfus verisi olmasa da ada, parsel, bina ve hane bilgileri yer almakta olup hane başına ortalama üç kişi düşecek şekilde hesaplamalar yapılmış ve bölümlenmede nüfus kontrolünde hata en aza indirilmiştir. Bina ve konut bilgilerinde ayrıca T.C. İçişleri Bakanlığı Nüfus ve Vatandaşlık İşleri Genel Müdürlüğü'nün Adres Kayıt Sisteminden rastgele örneklemeler alınarak doğrulamaya gidilmiştir (AKS, 2020). Hane halkı ortalamasının üç kişi alınmasında TÜİK ve diğer kurumların yayınladığı istatistikler temel alınmıştır. TÜİK'in istatistiklerine göre Yenimahalle ilçe merkezinin ortalama hane halkı büyüklüğü 2000 yılında 3,65, 2013 yılında 2038 Ankara Çevre Düzeni Planı Açıklama Raporu verilerine göre 3,16 ve 2015 yılında ise 3,12 olmuştur (TÜİK, 2000; ÇDP, 2017). Bu çerçevede 2020 yılı için tahmini olarak çalışmada ortalama hane halkı büyüklüğü 3 olarak değerlendirilmiştir. Ölçütlerin uygulanmasında saha çalışmasına geçilerek uydu görüntüleri elde edildikten sonra gerekli görülen yerlerde ilgili mahalleye gidilerek gözlemler yapılmış ve sınır güncellemeleri ölçütler uyarınca öneri olarak belirlenmiştir.

Mahallelerin optimal büyüklüğüne yönelik ölçütlerin uygulaması sonucunda büyük bir kısmında sınırların yeniden belirlenmesi gerektiği tespit edilmiştir. Mahallelerin 27'si hiçbir ölçüte uymazken 9'u iki ve 18'i de bir ölçüte uymamaktadır. Tüm ölçütlere uygun olan mahalle yalnızca Tepealtı'dır. Ancak detaylı saha çalışmaları sonrasında mahalle sınırlarında değişime gidilmesi gereken 46 birim olduğu tespit edilmiştir. Yapılan çalışma sonucunda 9 mahallede ise değişime gidilmemesi gerektiğine karar verilmiştir. Söz konusu mahalleler; Barış, Çarşı, Gazi, Kuzey Yıldızı, Macun, Memlik, Tepealtı, Yirmibeş Mart ve Yukarı Yahyalar'dır. Barış ve Yukarı Yahyalar mahalleleri her ne kadar optimal nüfus ölçütüne uymuyor olsalar da gerek yüz ölçümü gerekse mekânsal bütünlükleriyle varlıklarını devam ettirmeleri gerekir. Çünkü mevcut sınırlarını büyük caddelerin oluşturduğu bu mahallelere çevreden optimal nüfusu karşılayacak eklemeler yapmak mekânsal bütünlüğü ihlal etmek anlamına gelecektir. Çarşı Mahallesi, yüz ölçümü itibarıyla ölçüte uymasa da mekânsal bütünlüğü olan ve optimal nüfus değerleri arasında yer alan bir mahalledir. İlçenin güney kesiminde yer alan Gazi Mahallesi mekânsal bütünlüğü olmayan çok büyük yüz ölçümüne sahip bir

birimdir. Mekânsal bütünlüğü içinden geçen Ankara Çayı, sanayi alanları, Atatürk Orman Çiftliği uygulama arazileri ve fabrikaları, Ankapark, TCDD Marşandiz Deposu gibi beşeri eşikler tarafından ihlal edildiği halde mahallenin konut alanı sadece bir kesimde topluca yer aldığından sınırlarında bir değişim gereği oluşmamıştır. Macun Mahallesi de konut alanları sadece mahallenin kuzeydoğu kesiminde yer aldığı ve geri kalan sahalarda sanayi alanı olduğu için burada da bölümlenme gereği görülmemiştir. Kuzey Yıldızı ve Memlik mahalleleri nüfus ve yüz ölçümü ölçütüne uymamaktadırlar. Ancak Kuzey Yıldızı'nda imar faaliyetleriyle konut stokunda artış devam etmekte olup mahallenin iskân yönü belirginleşmediğinden bölümlenme için erken olduğuna kanaat getirilmiştir. Nitekim bu konuda mahalle muhtarlığı ve belediyeyle yapılan istişarelerde de benzer kanaatin hâsıl olduğu görülmüştür. Memlik Mahallesi ise nüfus ölçütünün çok altında ve yüz ölçüm kriterini ise fazlasıyla aşan bir durum görülmektedir. Ancak mekânsal bütünlüğü de sağlayabilecek bir birleşme olanağı olmadığı için mahallenin mevcut haliyle devam etmesi uygun görülmektedir. Tepealtı Mahallesi tüm ölçütlere uyduğu için mevcut durumunun korunması gerekmektedir. Yirmibeş Mart Mahallesi optimal nüfus ölçütünü çok az geçtiği halde nüfusu azaltmaya yönelik bir değişim mekânsal bütünlüğü ihlal etmeden gerçekleşmeyeceği için buranın da mevcut durumunu devam ettirmesinin uygun olacağı değerlendirilmiştir.

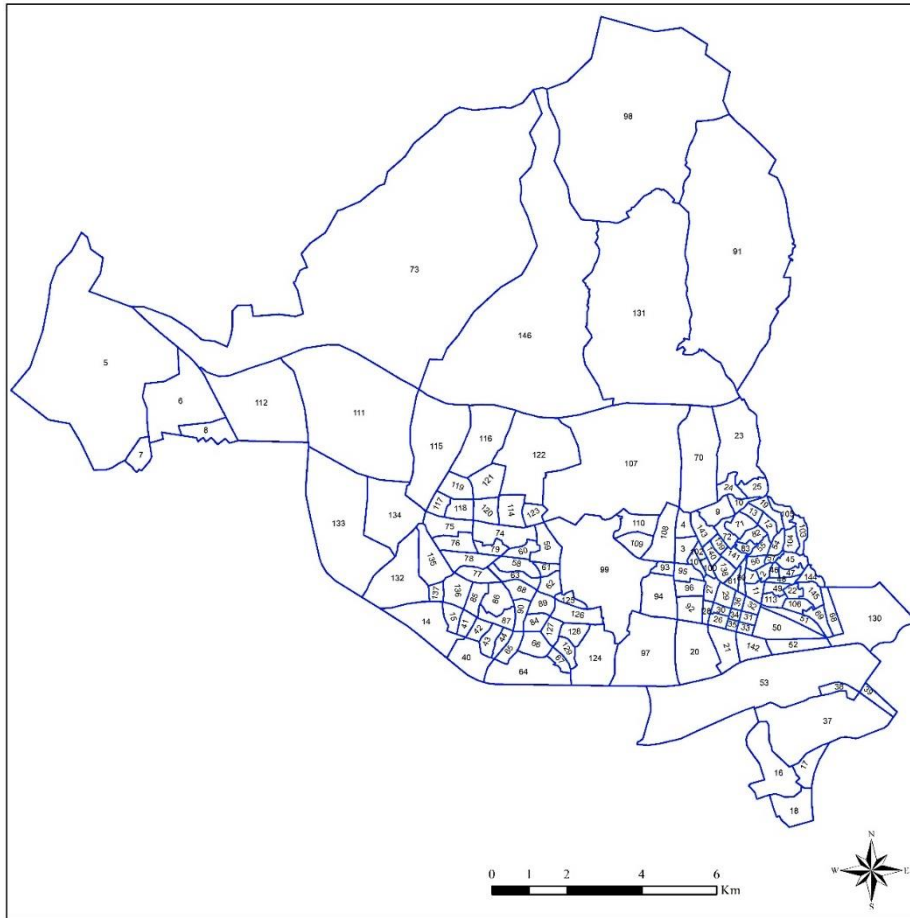
Yenimahalle'nin toplam 55 mahallesinin 46'sında belirlenen ölçütlere uyum sağlamak için bölünme ve/veya birleşmelere gidilmiştir. Belirlenen ölçütler sonucunda çalışma alanında oluşturulan 146 mahalle şekil 2'de numaralandırılarak gösterilmiştir. Öneri olarak tespit edilen bu mahalleler, ilgili değişimlerin yapıldığı mahallelerle ilişkilendirilerek numaraları üzerinden açıklanacaktır. Bu bağlamda söz konusu 46 mahallenin bölünme gerekçesi ve öneri mahallelerin sınırları da açıklanacaktır. Bölünme işlemi cadde ve sokak sistemleri ile nüfus bilgisi, belediyeden temin edilen bina bilgisi içeren sayısal haritalardan elde edilen verilere göre yapılmıştır. Ayrıca bölünmeyle ilgili her mahallenin ayrıntılı haritalarının verilmesi çalışmanın kapsam ve hacmini çok açacağından örnek olması bakımından belirli mahallelerin haritalarına da yer verilmiştir.

Bölünme yapılan mahallelerden biri olan Anadolu Mahallesi nüfus ölçütünü aşmakta olup 500 ve 465. Sokak ile Güzelyaka Caddesi tarafından ikiye bölünmelidir. Bölünme sonucunda oluşturulan 1 ve 2 numaralı mahallelerden 2'ncisine Ergenekon Mahallesi ile Suadiye Caddesi ile Kumkale Sokak arasındaki kısmı da mekânsal bütünlüğü sağladığı için

dâhil edilmiştir. Aşağı Yahyalar Mahallesi hiçbir ölçüte uymamaktadır. Mahallenin içinden Ankara'yı ülkenin kuzey kesimiyle bağlayan Anadolu Bulvarı geçmektedir. Bulvarın batısında kalan kesiminin Serhat Mahallesiyle bağlanması uygun bulunmuştur. Bulvarın doğusundaki kısım ise 982. Sokak ile ikiye bölünerek 3 ve 4 numaralı mahalleler oluşturulmalıdır (Şekil 2). Yenimahalle'nin en batısındaki Ata Mahallesi hiçbir ölçüte uymayan bir birimdir. Yüksek düzeyde nüfusa sahip olan mahalle nüfus ve cadde sistemlerine göre dörde bölünmüştür. Asmalı Sokak ve Karlıdağ Caddesinin, oluşturulması önerilen 5, 6 ve 7 numaralı, 12 ve 3498'nci caddelerin de 6 ve 8 numaralı mahalleleri birbirinden ayırması uygun bulunmuştur.

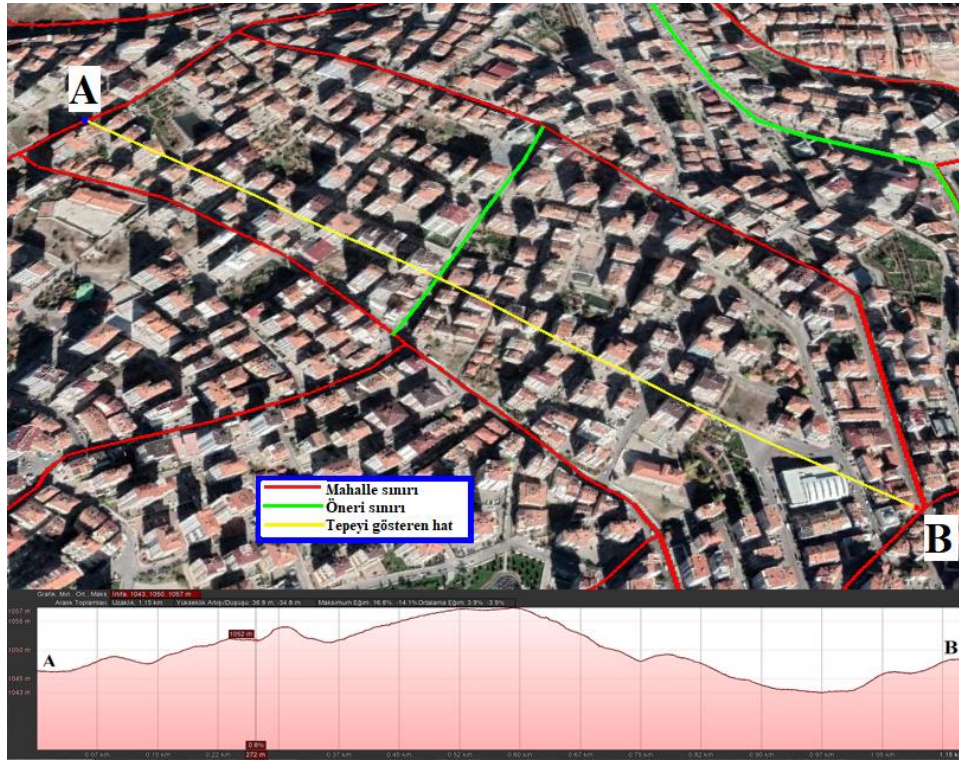
Nüfus ve yüz ölçümü kriterlerine uymayan Avcılar Mahallesi ikiye bölünerek 9 ve 10 numaralı mahalleler elde edilmiştir. Bu bölümlenme 1009/2 ile 1031. Sokağın birleştirilmesiyle elde edilen sınıra göre yapılmıştır. Nüfus ölçütünü de aşan Barıştepe Mahallesi, adından da anlaşıldığı gibi bir tepeyi içine aldığından mekânsal bütünlüğe sahip değildir. Mahalle, Erol Kaya Sokak sınır olmak üzere bölündüğünde elde edilen 12 ve 13. mahalleler hem

nüfus hem de kendi içinde mekânsal bütünlüğe sahip olacaklardır. Nitekim ilgili sokak mahalledeki tepenin yerel su bölümü çizgisini oluşturmaktadır (Şekil 3). Batıkent Semtindeki Batı Sitesi Mahallesi yüz ölçümü ve nüfus bakımından ölçütlere uymadığından bu birim 2026. Cadde ve Batı Bulvarıyla ikiye bölünerek 14 ve 15 numaralı mahalleler oluşturulmuştur. İlçenin en güneyinde bulunan ve bünyesinde çeşitli devlet kurumlarını da barındıran Beştepe, nüfus ve yüz ölçümü kriterlerine uymadığı gibi hem doğal hem de beşeri eşiklerle mekânsal bütünlüğü ortadan kalkmış bir mahalledir. Mahalle, beşeri eşik olarak geniş park alanları, ulaşım, sosyal ve eğitime yönelik donatılar ile tepelerle kesintiye uğramaktadır. Bu problemlerin çözümünde söz konusu eşikler de dikkate alınarak mahalle 16, 17 ve 18 numaralı mahallelere bölünmüştür. 16. mahalle Sakıp Sabancı Bulvarı, Ankara Şehirler Arası Terminal İşletmesi (AŞTİ), Cumhurbaşkanlığı Caddesi, 35. ve 8. Sokağı takiben Alparslan Türkeş Caddesi arasını kapsamaktadır. 17. mahalle Sakıp Sabancı Bulvarı, AŞTİ, Cumhurbaşkanlığı Caddesi ve Mevlana Bulvarı arasını, 18. mahalle ise AŞTİ, Cumhurbaşkanlığı Caddesi, 35. ve 8. sokağı takiben Alparslan Türkeş Caddesi ile Mevlana Bulvarı arasını kapsamaktadır.



Şekil 2-Geliştirilmiş ölçütlere göre Yenimahalle ilçesi için önerilen mahallelerin dağılımı

Figure 2- Distribution of neighborhoods suggested for Yenimahalle district according to developed criteria



Şekil 3- Barıştepe Mahallesi'nin mevcut ve öneri sınırları ile morfolojiyi yansıtan A – B doğrultulu profil  
Figure 3- A - B profile reflecting the current and recommendation boundaries and morphology of the Barıştepe neighborhood

Keçiören ilçesinin sınırında bulunan Burç Mahallesi'nin nüfus ölçüğü bakımından bölünmesi uygun bulunmuş bir birimdir. Bu mahallenin Seval ve Kızılcahamam Caddesinin doğu kesimindeki kısmı 19. mahalleyi, batı kesimindeki kısmının ise Pamuklar mahallesi'nin kuzeyindeki Nizam, Alıçdağ sokaklarıyla Sivas ve Seval Caddesi ile Temsil Sokak arasında kalan kısmıyla birleşerek 105 numaralı mahalleyi oluşturması önerilmektedir. Her üç ölçüte de uymayan bir diğer mahalle Çamlıca Mahallesi'dir. Bu mahallenin 134. Cadde, 130. ve 131. Sokağın batısında 20. ve doğusunda ise 21. mahalle oluşturulacak biçimde bölünmesi uygun bulunmuştur. Çiğdemtepe Mahallesi, sınırları itibarıyla bir tepeli çevreleyen mahalledir. Mahalle bu anlamda sadece mekânsal bütünlüğü ihlal etmesiyle değil aynı zamanda yüz ölçümü ve nüfus açısından da bölünmesi gereken bir birimdir. Mahalleyi tepenin kuzey, güney ve batı kesimlerini kapsayacak şekilde yerel su bölümü çizgisi üzerinden bölerek 23, 24 ve 25. numaralı mahallelerin oluşturulması gerekir. 1096, 1095 ve 1094. sokakların batısında kalan kesimi 24, 1092, 1098., Selim Caddesi, 1106, 1060, Şehit Kadir Özbek Caddesi ve 1063. Sokak güneyinde kalan kesimi 25 ve kuzeyinde kalan kesimi de 23. mahalleyi oluşturmalıdır. Yüz ölçümü ve nüfus açısından ölçüğe uymayan Demet Mahallesi'nin 378, 380. sokaklar ile 357. Caddenin arasında kalan kesimi, Özevler

Mahallesi'nin 365. Sokak batısında kalan kesimi de dahil olmak üzere birleştirilerek 27. mahalleyi, 357. Caddenin doğusunda ve 380. Sokağın kuzeyinde kalan kesimi ise 29. mahalleyi oluşturulmalıdır. Demet Mahallesi'nin 378. Sokak ile 357. Caddenin arasında kalan güneybatı kesimi 28, 386 ve 387. Sokağın kuzeyi 30 ve güneyindeki kesimi de 26. mahalleyi oluşturmalıdır. Demetgül ve Demetlale mahalleleri nüfus ölçütünü aşan mahalleler olup her iki mahalle de üçe bölünmüştür. Demetlale Mahallesi'nin Şehit Rıfat Çelik Sokağının kuzeyinde kalan kesimi 36, güneyindeki 418. Caddeye kadar olan kesimi 34, Demetgül Mahallesi'nin aynı sokağın kuzeyinde kalan kesimi 32, güneyinde 418. Caddeye kadar olan kesimi ise 31. mahallelere bölünmüştür. Demetlale Mahallesi'nin 418. Cadde güneyindeki kesimi 35 ve Demetgül Mahallesi'nin aynı caddenin güneyinde kalan kısmı ise 33. mahalle olarak bölünmüştür.

Emniyet Mahallesi hiçbir ölçüte uymadığı için üçe bölünmesi uygun görülmüştür. Mahallenin Silahtar Caddesi, Bandırma ve Abant sokaklarından Mevlana Bulvarı kuzeyindeki kesimi 38, buradan itibaren Celal Bayar Bulvarının güneyinde kalan kesimi 37 ve kuzeyinde kalan kesimi de 39. mahallere bölünmüştür. Ergazi Mahallesi de hiçbir ölçüte uymadığı için bölünmesi uygun görülen mahallelerden biri olup geliştirilen ölçütler uyarınca beşe

bölünmüştür. Batı Bulvarının güneyinde kalan kesimi 40, bu bulvarın kuzeyinde kalan 1825. Sokak batısı 41, bu sokak ile 1830. Sokak arası 42, 1832/1 Sokak ile 1837. Sokak arası 43 ve bu sokakların doğu kesimi ise 44. mahalle olarak bölünlenmiştir. Ergenekon Mahallesi geliştirilen ölçütlere uymamakta olup üçe bölünmesi uygundur. Bunlara ek olarak da güney kısmı Esentepe Mahallesi'nin kuzeyiyle birleşerek ayrı bir mahalle oluşturmalıdır. Kumkale, Ülker ve Savaştepe sokakları arasındaki kesimi 46, Ülker Sokağın batısından Savaştepe, Beyazköy Sokak ile Altıntepe Sokak arasındaki Yamaç Parkı, Altıntepe Sokak, Dört Yol Sokak ile Kızılcahamam Caddesi arasındaki bölüm 47 ve bu hattın kuzeyindeki kısım ise 45. mahalle olarak bölünlenmiştir. Nüfusu fazla olan Esentepe Mahallesi'nin Esentepe Sokak güneyi 49. mahalleyi, bu sokağın kuzeyi ile Ergenekon Mahallesi'nin Suadiye Caddesi güneyindeki kesimi de birleşerek 48. mahalleyi oluşturmalıdır. Metro hattı ve büyük bir caddenin ortasından geçtiği Gayret Mahallesi ölçütlere göre metro hattı ve Şehit Cem Ersever Caddesi sınır olmak üzere metro hattının kuzeyi 51, güneyi 50 ve Şehit Cem Ersever Caddesi güney kesimi de 52. mahalle olmalıdır. Nüfusları fazla olan Güventepe ve Güzelyaka mahalleleri ikiye bölünmelidir. Karaballı Caddesi sınır olmak üzere Güventepe 54 ve 55, 558 ve 561. sokaklar sınır olmak üzere Güzelyaka 56 ve 57. mahallelere dönüştürülmelidir. Batıkent Semtinde bulunan İlkyerleşim Mahallesi ölçütleri karşılamak amacıyla altıya bölünmelidir. 1091. Cadde ve 1094. Cadde arasında 58, 1091. Caddenin güneyi ve 1094. Caddenin batısı 63, 1094. Cadde kuzeyi, 1982. Cadde batısı, 1964. Sokak kuzeyi, 1959 ve 1960. Sokak batısı 60, 1091. Caddenin güneyi ve 1094. Caddenin doğusu 62, 1094. Caddenin doğusu, Sporcular Sokak ve 1908. Caddenin güneyi 61, son olarak Sporcular Sokak ve 1908. Caddenin kuzeyi ile belirlenen 60. mahallenin doğusunda 59. mahalleler oluşturulmalıdır. İnönü Mahallesi ölçütlere göre dörde bölünmelidir. 1777. Cadde batısı ve Batı Bulvarı kuzeyi 65, 1777. Cadde doğusu ve 1617. Cadde kuzeyi 66, 1724, 1714, 1617. caddelerin doğusu 67 ve 1777. Cadde doğusu, 1617. Cadde güneyi ve 1724 ile 1714. caddelerin batısı 64. mahalle olarak kurulmalıdır. İlçenin doğusundaki Işınlar Mahallesi ölçütleri sağlamak için Eşref Bitlis Caddesi güneyi Varlık Mahallesi'ne bağlanmak suretiyle Yahya Kemal Caddesinin doğusu 68 ve batısı 69. mahalle olarak bölünmelidir. Mekânsal bütünlüğü olmayan, nüfusu ölçütünün altında ve yüz ölçümü oldukça büyük olan İvedik Mahallesi'nin mekânsal bütünlüğünün sağlanması için ortasından geçen Anadolu Bulvarının doğusunda 70. mahallenin oluşturulması, bulvarın batısında kalan kesiminin Serhat Mahallesi'ne dâhil edilmesi ve mevcut

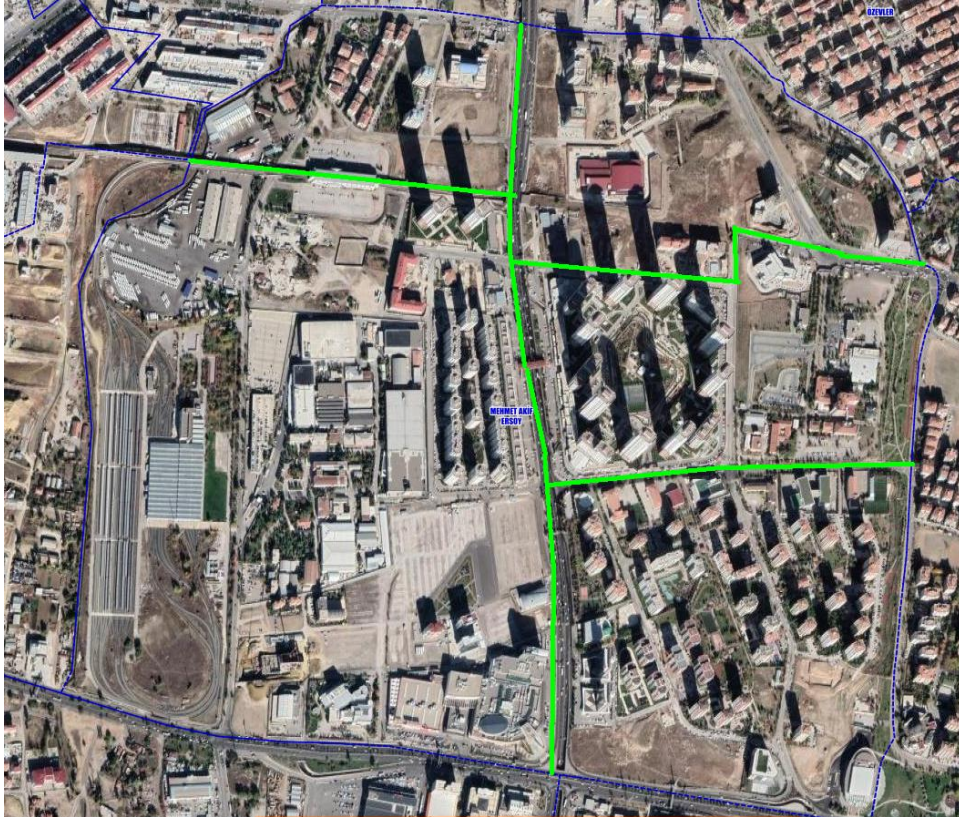
mahallenin Ankara Çevre Yolunun kuzeyindeki kesimin de Yakacık Mahallesi'ne bağlanması gerekir. Son yıllarda çok katlı binaların yükseldiği Kaletepe Mahallesi ölçütleri karşılamak üzere ikiye bölünmelidir. Bu mahalle 882. Sokak, 875 ve Akgüvercin caddelerinin kuzey ve doğusunda 71, güney ve batısında ise 72. mahallelere ayrılmalıdır. Mekânsal bütünlüğü olmayan, nüfusu ölçütünün altında ve yüz ölçümü oldukça büyük İvedik gibi bir diğer mahalle Karacakaya'dır. Susuz Mahallesi'nin Ankara Çevre Yolunun kuzeyindeki kesiminin bütünlük açısından Karacakaya'ya bağlanması gerekir. Belirlenen tüm ölçütlere uyması için Kardelen Mahallesi'nin de altıya bölünmesi gerekir. 2026. Caddenin güneyinde 77, 984/1. Sokak ile 2026. Caddenin arasındaki kısımda 78, 984/1. Sokak kuzeyi, 2091 ve 2164. Cadde batısı, 2084. Cadde güneyi, 2078. Cadde doğusu, 2085. Sokak ile 2066. Cadde güneyi arasında 76, 2078 ve 2076. Cadde batısı, 2084. Cadde kuzeyi, 2078. Cadde batısı, 2085. Sokak ile 2066. Cadde kuzeyi arasında 75, 2091. Cadde doğusu, 2052. Sokak ve 2030. Cadde güneyi, 1983. Cadde doğusu, 2103 ve 2509. Sokak güneyi arasında 79 ve bu hattın kuzeyinde de 74. mahalle oluşturulmalıdır. Nüfusu fazla olan Karşıyaka Mahallesi'nin 907/4. Sokak güneyi ile 513. Cadde batısında 81 ve aynı caddenin doğusunda ise 80. mahallelerin kurulması gerekir. Kayalar Mahallesi mekânsal bütünlük ve nüfus ölçüğüne uymadığı için bu şartları yerine getirmek üzere ikiye bölünmelidir. Kayalar'ın Şehit Yüksel Demir Sokak, Şehit Tuncer Özdere Caddesi ile 804. Sokak güneyinde kalan kesiminde 83 ve kuzeyinde kalan kesiminde ise 82. mahallenin kurulması gerekir. Batıkent'in kalabalık mahallelerinden biri olan Kentkoop'un geliştirilen ölçütlere uyması için yediye bölünmesi gerekir. 1867 ve 1863. Caddenin batısında 85, bu caddelerin doğusu, Batıkent Bulvarının batısı ile 1860 ve 1858. caddelerin kuzeyinde 86, aynı caddelerin güneyi, Batıkent Bulvarının batısı ile 1867. Caddenin doğusu arasında 87, Batıkent Bulvarının doğusu, 1777. Cadde batısı, Şehit Hüseyin Bahadır Caddesinin güneyinde 90, kuzeyinde 88, 1777. Cadde doğusu ile 1587. Cadde kuzeyinde 89 ve güneyinde ise 84. mahallelerin oluşturulması gerekir.

İçinden Ankara'yı ülkenin kuzey kesimiyle bağlayan Anadolu Bulvarının geçtiği, mekânsal bütünlük ve diğer ölçütlere uymayan Mehmet Akif Ersoy Mahallesi'nin beşe bölünmesi gerekir. Anadolu Bulvarı batısı ve metro hattının kuzeyinde 93, güneyinde 94, Anadolu Bulvarı doğusu ve Yeşilay Caddesi güneyinde 92, Yeşilay Caddesi kuzeyi, 355 ve 313. caddelerin güneyinde 96 ve son olarak 355 ve 313. caddelerin kuzeyinde 95. mahallenin kurulması gerekir (Şekil 4). Sanayi bölgesi olan Ostim Mahallesi



yüz ölçümü kriterine uymayan ancak konut alanları sadece mahallenin kuzey kesiminde bütünlük içerisinde yer aldığı için bölümlenme yapılmasının uygun olmadığı bir birimdir. Ancak mahallenin kuzeyindeki Serhat'a bağlı olup orayla mekânsal bütünlük oluşturmayan Melih Gökçek Bulvarı ile 1237. Caddesi arasındaki kesiminin bütünlük oluşturduğu Ostim Mahallesiyle bağlanması gerekir. Aynı şekilde yine Serhat'a bağlı olan Mehmet Akif Ersoy Caddesi ile Alinteri Bulvarı arasındaki kesimin de bütünlüğün sağlanması için Ostim'e bağlanması gerekir. Nüfusu fazla olan Özevler Mahallesi ölçütler uyarınca üçe bölünmelidir. 362. Caddenin batısında 101, bu caddenin doğusu ile Şehit Atıf Şahin Caddesi kuzeyinde 102 ve güneyinde ise 100. mahallenin kurulması gerekir. Nüfus ve yüz ölçümü kriterlerine uymayan Pamuklar Mahallesi'nin sınırlarında değişim olması gerekir. Pamuklar Mahallesi'nin kuzeyi ile Burç Mahallesi'nin kuzeydoğusunun birleşerek 105. mahalleyi oluşturması gerektiği daha önce belirtilmişti. Bu alanın güney kesimindeki bölge, Sivas Caddesinin doğusunda 103 ve batısında 104. mahalle olarak bölünmelidir. Nüfus ve yüz ölçümü ölçütünün altında değerlere sahip olan Ragıp Tüzün

Mahallesi Yeniçağ Mahallesi'nin Ragıp Tüzün Caddesi batısında kalan kesiminin dâhil edilmesiyle 106. mahallenin oluşturulması gerekir. Bunların yanında hiçbir ölçüte uymayan Serhat Mahallesi dörde bölünmelidir. Daha önce Aşağı Yahyalar'ın Anadolu Bulvarının batısında kalan kesiminin Serhat'a bağlanması gerektiği belirtilmişti. Bu kesim ile Serhat Caddesi doğusundaki kısım birleşerek 108, Serhat Caddesi batısı, Mehmet Akif Ersoy Caddesi kuzeyi ve Mehmet Zahit Kotku Caddesi güneyinde kalan kesimde 109, Serhat Caddesi batısı, Mehmet Zahit Kotku Caddesi kuzeyi ve Süleyman Şah Caddesi güneyi 110 ve bu caddenin kuzeyinde de 107. mahallenin oluşturulması gerekir. Yenimahalle ilçesinin batısındaki mahallelerden Susuz, yüz ölçüm ve mekânsal bütünlük bakımından bölünmesi gereken bir birimdir. Susuz Mahallesi'nin Ankara Çevre Yolunun kuzeyindeki kesiminin bütünlük açısından Karacakaya'ya bağlanması gerektiği daha önce ifade edilmişti. Susuz Mahallesi'nin içinden İstanbul Yolu diye de adlandırılan Fatih Sultan Mehmet Bulvarı geçmekte olup bu yol sınır olmak üzere doğusunda 111 ve batısında 112. mahallelerin kurulması gerekir.



Şekil 4- Mehmet Akif Ersoy Mahallesi'nin belirlenen ölçütler uyarınca bölünmesi  
Figure 4- The division of Mehmet Akif Ersoy Neighborhood according to the criteria

Yenimahalle ilçesinin 2020 yılı itibarıyla 56.464 kişiyle en fazla nüfusa sahip mahallesi olan Turgut Özal, belirlenen ölçütlerin hiçbirine uymadığı için bölünmesi gerekir. Bu mahallenin 10'a bölünmesi ve kuzeyindeki Yuva Mahallesi'nin Ankara Çevre Yolunun güneyinde kalan kısımlarının da söz konusu mahalleye dâhil edilmesi gerekir. Turgut Özal'ın Şehit Kaymakam Muhammet Fatih Safitürk Bulvarı batı kesiminin 115, bu bulvarın doğu, 1949. Caddenin güney, 2186. Sokak ve 2189. Caddenin batısında kalan kesiminde 117, 1949. Caddenin güney, 2186. Sokak ve 2189. Caddenin doğusu ile 2164. Caddenin batısında 118. mahallelerin kurulması gerekir. 1949. Caddenin güney, 2164. Caddenin doğu ve 2102. Caddenin batısı arasında 120, 2102. Caddenin doğu, 2113. Cadde batı ve 2138 ile 2121. sokakların güneyinde kalacak biçimde 114, 2113. Cadde doğusu ile 1949. Caddenin güneyi ile mevcut mahalle sınırı arasında ise 123. mahallenin kurulması gerekir. 2113. Cadde doğusu, 1949. Caddenin kuzeyi, 2138 ile 2121. sokakların kuzey, 2102. Caddenin doğusu, 1467/1. Cadde kuzey, 24. Cadde ve Yuvaköy yolu doğusu, Aski su hattı yolu kuzeyi ile Yuvaköy – İvedik yolu batısında ve Ankara Çevre Yolunun güneyi arasında kalan kısmında 122. mahalle oluşturulmalıdır. 2102. Caddenin batı, 1949. Caddenin kuzeyi, 2164. Caddenin doğusu ile 1467/1. Caddenin güneyi arasında 121, 2164. Caddenin batı, 1949. Caddenin kuzeyi ile Şehit Kaymakam Muhammet Fatih Safitürk Bulvarı doğu kesimi arasında 119 ve son olarak Şehit Kaymakam Muhammet Fatih Safitürk Bulvarı doğu, 1467/1. Cadde ile 2164. Caddenin kuzeyi, 24. Cadde ve Yuvaköy yolunun batı kesiminden Ankara Çevre Yolunun güneyi arasında kalan kısmında ise 116. mahallenin oluşturulması gerekir. Batıkent Semtinin doğusundaki Uğur Mumcu Mahallesi'nin ölçütleri karşılaması için altıya bölünmesi uygun bulunmuştur. Başkent Bulvarı kuzeyi ile Alinteri Bulvarı güneyi arasında kalan kesimde 125, Başkent Bulvarı güneyi ile 1587. Cadde arasında 126, 1587. Cadde güneyi ile 1617. Cadde batısı arasında 127, 1587. Cadde güneyi ile 1617. Cadde doğusu ile 1620. Cadde kuzey ve batısı arasında 128. mahallenin kurulması gerekir. 1620. Cadde güneyi, 1162, 1649 ve 1654. sokaklar batısı arasında 129 ve son olarak da 1162, 1649 ve 1654. sokaklar ile 1620. Cadde doğusu ve 1587. Cadde güneyi arasında kalacak şekilde de 124. mahallelerin kurulması uygun olacaktır. Yenibatı Mahallesi, nüfus ve yüzölçümü ile mekânsal bütünlüğün hem doğal hem de beşeri eşiklerce ihlal edildiği bir mahalledir. Mahallenin kuzey kesimini doğu ve batı olarak belirgin biçimde ayıran yükselti ortalaması 50 m civarında olan tepeler, mahallenin güney kesiminde hipodrom, bunun batısı ve kuzeyinde ise Türkiye Elektrik İletim Anonim

Şirketi (TEİAŞ) trafosu, Atatürk Orman Çiftliği arazisi, 75. Yıl Maliye Ormanı, TRT vericisi ve yüzeye çıkmış olan metro hattı yer almaktadır. Bütün bunların yanında büyük caddelerin de bulunduğu mahallenin altıya bölünmesi uygun olacaktır (Şekil 5). Mevcut mahallenin kuzeyindeki tepeler sınır olacak şekilde güneye doğru çekilen bir hat ile TEİAŞ yolunu takiben Şehit Kaymakam Muhammet Fatih Safitürk Bulvarı batısındaki bölgede 134, oluşturulan 134. mahallenin ve Çakırlar Caddesinin batısında kalan kesiminde 133, Şehit Kaymakam Muhammet Fatih Safitürk Bulvarı ve Çakırlar Caddesinin doğusu, Palandöken Caddesi ile Şehit Kaymakam Muhammet Fatih Safitürk Bulvarının güney kısmının batısında kalacak şekilde 132. mahallelerin oluşturulması gerekir. Palandöken Caddesi ile Şehit Kaymakam Muhammet Fatih Safitürk Bulvarının güney kısmının doğusu, 2365. Cadde kuzeyi ve 2026. Cadde batısında 135, Şehit Kaymakam Muhammet Fatih Safitürk Bulvarının güney kısmının doğusu, 2365. Cadde güneyi ve 2026. Cadde batısında 137 ve son olarak 2026. Cadde doğusunda 136. mahallenin kurulması gerekir.

Yeniçağ Mahallesi'nin komşu mahallelerdeki ölçütleri karşılamak üzere ortadan kaldırılarak bir kısmının Ragıp Tüzün'e bağlanması gerektiği belirtilmişti. Ragıp Tüzün Caddesinin kuzeyinde kalan diğer kısmının da Yunus Emre Mahallesi'ne dâhil edilerek 145. mahallenin oluşturulması gerekir. Nüfusu ölçütü bu durumda daha da artan Yunus Emre Mahallesi'nin ölçüt sınırlarına çekilmesi için 145. mahallenin Çatalkaya Caddesi güneyi ve 445. Sokak batısındaki kısımlardan oluşması gerekir. Yunus Emre Mahallesi'nin Çatalkaya Caddesi ile 445. Sokak kuzeyinin de 144. mahalle olarak bölünmesi gerekir. Yeşilevler Mahallesi'nin belirlenen ölçütlere uyumlu hale getirilmesi için de dörde bölünmesi gerekmektedir. Bu mahallenin Selçuklu Caddesi batısı ve 924. Caddenin kuzeyinde kalmak üzere 140, Selçuklu Caddesi doğusu ve 925. Caddenin kuzeyinde kalmak üzere 139, Selçuklu Caddesi doğusu ve 925. Caddenin güneyinde kalmak üzere 141 ve son olarak Selçuklu Caddesi batısı ve 924. Caddenin güneyinde kalmak üzere 138. mahallelere bölünmesi gerekir.

Geliştirilen ölçekler doğrultusunda Yenimahalle ilçesinde optimal mahalle büyüklüğünün tespitinde nüfus büyüklüğü, yüz ölçüm ve mekânsal bütünlük temel ölçüt olmak kaydıyla mevcut doğal ve yapay eşikler de dikkate alınarak 146 mahalle oluşturulmuştur. Bu bölünmede bazı mahalleler birleştirilmiş, bazıları parçalara bölünmüş, bazı mahallelerin sadece sınırları değiştirilmiş ve bazılarında ise mevcut durum korunmuştur (Şekil 1 ve 2). Çalışmada öneri olarak belirlenen yeni mahallelerin bir kısmı yüz ölçümü ölçütüne

uymamaktadır. Buna rağmen söz konusu mahallelerde diğer kriterlerin yerine getirilmesi yöntem kısmında da belirtildiği gibi yeterli bulunmuştur. Dolayısıyla bölümlenme yapıldığı halde çok geniş yüz ölçüme sahip 5, 53, 111 ve 107. mahalleler de olduğu gibi konut alanları bütünlük içerisinde bir yerde kümelenmiş için oluşan bu büyük yüz ölçüm sorun oluşturmamaktadır. Daha önce de belirtildiği gibi Yenimahalle'nin batı kesimi başta olmak üzere muhtelif kesimlerinde yapılaşmanın devam etmesi, bu çalışmada öneri olarak

oluşturulması uygun bulunan mahallelerin belirli bir zaman sonunda yeniden gözden geçirilmesini zorunlu kılacaktır. Söz konusu durum ilçenin yapılaşmasını tamamlamış kesimlerinde değil gelişimini devam ettirdiği kesimlerinde ortaya çıkacaktır. Bu bakımdan mahalle sınırlarında revizyon gerektiğinde belirlenen ölçüt ve yöntemlere göre bölümlenme yapılmasının, mahalle olgusunun hem idari yapı hem de kentsel alanlara uyumu açısından bir gereklilik olduğu düşünülmektedir.



Şekil 5- Yenibatu Mahallesi ölçütler uyarınca bölünmesi  
Figure 5- The division of Yenibatu Neighborhood according to the criteria

## 5. TARTIŞMA VE SONUÇ

Türkiye’de mekânsal düzlemdeki bütün sosyal ve yönetsel örgütlenmelerin temelini oluşturabilecek en küçük ve en yaygın birim kentsel mahallelerdir. Mahalleler, kentsel yerleşmelerde bulunan aslen yerel düzeydeki taban örgütlenmesidir. Mahalleler, yerel demokratik süreçlere bağlanma ve dolayısıyla siyasi sorumluluğu netleştirme avantajına sahiptir (Barton vd., 2006). Mahallelerin bu avantajı temsili demokratik sistemin zayıf yönlerinin kısmen giderilmesi anlamına da gelmektedir (Gül, 2019). Çeşitli ülkelerde örnekleri görülen mahalle komiteleri veya mahalle meclisleri gibi örgütlü yapılar demokratik kültürün tabana yayılmasının önünü

açabilir (Back, 2000; Erdagöz, 2012). Kent yönetiminin mahalle muhtarlıkları ile çeşitli tip ve yapıdaki mahalle meclislerine kadar katılımcı bir yapıya büründürülmesi yönetimde şeffaflık olgusunu da beraberinde getirebilir (Öktem, 2019). Ayrıca söz konusu mahalle örgütleri, mahalle sakinleriyle kamu kurum ve kuruluşları arasındaki işbirliğini sağlayan yönetim bileşeni olarak kabul edilmektedir (Bingham vd., 2005; Çılgın ve Yirmibeşoğlu, 2019; Scavo, 1993). Mahallelerin ve doğal olarak muhtarlığın yerel yönetimler bağlamında katılımcı demokrasi kültürünün hayata geçirilmesi bakımından önemli bir potansiyel barındırdığı gerçektir. Bu potansiyelin aktif ve yaygın bir biçimde yaşama geçebilmesi için mahallenin yönetsel hiyerarşi içerisindeki yerinin

yasal zeminde belirlenmesi gerekir. Mahalle yönetiminin işlevsel hale gelebilmesi için muhtarlığı kentsel yerleşmelerde belirlenmiş yetki, görev ve sorumluluklarla belediyelerin bir alt kuruluşu olacak şekilde yerel yönetimlerin bir parçasına dönüştürmek gerekmektedir. Bu dönüşümün gerçek anlamda işlevini yerine getirmesi için de mevcut veya yeni bir mahalle kurulması durumunda optimal ölçek sorununun çözülmesi gerekecektir.

Mahallelerin boyutlarının hangi parametrelere belirlenmesi gerektiği konusunda kabul edilmiş ortak bir ölçek bulunmamaktadır. Ancak sınırları birbirinden farklı olmak üzere temelde nüfus ve yüz ölçümüne odaklanılan iki parametre bulunmaktadır. Bunlardan biri olan nüfus konusunda çeşitli araştırmacıların belirlediği sınır değerleri çoğunlukla 2.000 ile 10.000 arasındadır (Barton vd., 2006; Bilgin vd., 2018; Çetiner, 1972; Erkan, 2019; Hacon, 1955; Victorian State Government, 2021). Yüz ölçümü bağlamında doğrudan belirli bir büyüklük öneren çalışmalar olduğu gibi zaman ve yürüme mesafesi üzerinden de mahalle büyüklüğünün tarif edildiği görülmektedir. İncelenen çalışmalarda optimal büyüklük için çoğunlukla 20 ila 250 ha arasında bir yüz ölçümü, yürüme mesafesi olarak 800 ila 1500 metre arası ve zaman mesafe olarak da 10 ila 20 dakika arasında aralık değerleri belirlenmiştir (Bakan ve Konuk, 1987; Chiang, vd., 2019; Erkan, 2019; Kanlı ve Kaplan, 2018; Koohsari, vd., 2013; UN-Habitat, 2020; Victorian State Government, 2021;). Sözü edilen parametrelere ek olarak mahallelerin mekânsal büyüklüğe sahip olmaları da gerekmektedir. Çünkü mekânsal bütünlüğü olmayan, birbirinden doğal veya yapay engellerle ayrılan mahallelerde meydana gelen boşluklar ortak bir mekân paylaşma duygusunu ortadan kaldıracaktır. Bu durum mahalleyle ilgili sorun tespiti ve çözmeye yönelik inisiyatif alma noktasında yönetsel açıdan bir takım sorunların oluşmasına sebep olabilir. Hasılı yönetsel ve kentsel coğrafyanın gereği olarak Türkiye’de mahallelerin optimal büyüklüğünün belirlenmesine yönelik nüfus, yüz ölçümü ve mekânsal bütünlükten oluşan ölçütler kullanılmalıdır. Mahalle nüfusu ölçütünü 5.000 temel alarak +, – 1000 kişi olmak üzere, yüz ölçümünü ise 20 ila 50 hektar arasında belirlemek gerekmektedir. Bunun yanında mahallenin mekânsal bütünlüğünü ihlal eden doğal ve/veya beşeri eşiklerin de ancak mahalle sınırı olmasını sağlayacak şekilde sınır düzenlemesi yapılması gerekir. Sözü edilen düzenlemeler sonucunda Türkiye’de kentsel mahallelerin sayısının artıp artmayacağı ancak ülke genelinde yapılacak bir çalışmayla belirlenebilir. Mevcut mahalle sayısının artacağı varsayılarak önerilen değişimlerin kamusal yükü artıracığı değerlendirilebilir. Bu durum etraflıca düşünülmeyen zaman bir sorun olarak algılanabilir.

Ancak çalışmada belirtilen öneriler doğrultusunda mahallelerin yönetsel hiyerarşideki konumunda meydana gelen değişimlerle daha demokratik ve sürdürülebilir bir kent yaşamı sağlanabilir. Söz konusu olumlu sonucun mahalle sayısındaki fazlalaşmanın görece artıracığı yükten daha fazla yarar sağlayacağı düşünülmektedir.

Mevcut durumda 55 kentsel mahalleden oluşan Yenimahalle ilçesini bu kapsamda değerlendirdiğimizde çalışma alanındaki mahallelerin büyük oranda belirlenen ölçütlere uymadığı ortaya çıkmaktadır. Mahalleler arasında 2744 hektarlık farkın olduğu ilçede genel olarak Yenimahalle’nin ilk kurulduğu kesimdeki mahallelerin yüz ölçümlerinin küçük, Batıkent Senti ile geçmişte köy idari alanı olan kuzey ve batıdaki mahallelerin ise yüz ölçümlerinin büyük olduğu görülmektedir. Nüfus bakımından ilçede 50.000 kişiyi aşan nüfusa sahip mahalleler olduğu gibi 1000 kişinin altında nüfusa sahip olan mahalleler de bulunmaktadır. Bunların yanında çalışma alanındaki mahallelerin önemli bir kısmında mekânsal bütünlüğün bulunmadığı tespit edilmiştir. Söz konusu mahallelerin bazılarında mekânsal bütünlüğü yalnızca doğal veya beşeri eşikler, bazılarında ise her iki eşik birden ihlal etmektedir. Mevcut 55 mahallesi bulunan Yenimahalle’nin 46 mahallesinde belirlenen ölçütlere uyum sağlamak için bölünme ve/veya birleşmelere gidilmiştir. Optimal mahalle büyüklüğünün tespiti için belirlenen ölçütlerin uygulanmasıyla Yenimahalle’de 146 mahallenin oluşturulması gerektiği ortaya çıkmıştır. Kentsel mahalleleri yönetsel coğrafya yönünden değerlendiren ve aynı zamanda optimal mahalle büyüklüğüne yönelik ölçüt belirlenmesi bağlamında bu çalışmanın önemli bir boşluğu doldurmaya yönelik katkı sağlayacağı düşünülmektedir. Optimal mahalle büyüklüğü konusunda çalışmada belirtilen öneriler, büyükşehir kapsamındaki mahalleleri kapsamakla birlikte normal statüdeki belediyeler içerisinde bulunan mahallelerde bu ölçütlerin yerine farklı değer aralıklarına sahip ölçütler geliştirilmesinin gerektiği hususunda farklı değerlendirmeler yapılabilir. Buna ek olarak kentsel mahallelere yönelik geliştirilen optimal büyüklük değerlendirmesinin benzer biçimde köyler ve köyden dönüştürülen mahalleler için de ayrıca düşünülmesinin yararlı olacağından hareketle konunun tartışılması önerilmektedir.

## REFERANSLAR

- AKS, 2020. Adres Kayıt Sistemi. <https://adres.nvi.gov.tr/VatandasIslemleri/AdresSorgu> (29.12.2020).
- Akman, Ç. 2018. Mahalle yönetimi ile ilgili yeni bir yasal düzenleme gerekli mi? Isparta ili özelinde bir araştırma. *Akademik Araştırmalar ve Çalışmalar Dergisi*, 10 (19), 516-534.
- Alada, A. 1989. *Osmanlı Türk Şehrinde Mahalle*. Yayınlanmamış Doktora Tezi, Ankara Üniversitesi.
- Alver, K. 2013. *Mahalle – Mahallenin Toplumsal ve Mekânsal Portresi*. Hece Yayınları, Ankara.
- Arıkboğa, E. 1999. Yerel yönetim açısından mahalle muhtarlığına bir bakış. *Çağdaş Yerel Yönetimler*, 8 (3), 103-125.
- Aytaç, F. 1995. *Mahalle Muhtarının El Kitabı*. Seçkin Yayınevi, Ankara.
- Back, H., Johansson, F., Larsen, H., O. 2000. Local Government in Nordic Big Cities. Gabriel, O. W., Hoffmann-Martinot, V., Savitch, H.V. (Eds.) *Urban Democracy*. VS Verlag für Sozialwissenschaften, Weisbaden, Germany. doi 10.1007/978-3-322-99969-6
- Badland, H., Whitzman, C., Lowe, M., Davern, M., Aye, L., Butterworth, I., Hes, D. and Giles-Corti, B. 2014. Urban liveability: Emerging lessons from Australia for exploring the potential for indicators to measure the social determinants of health, *Social Science and Medicine*, 111: 64–73 <https://doi.org/10.1016/j.socscimed.2014.04.003>
- Bakan, K. ve Konuk, G. 1987. *Türkiye’de Kentsel Dış Mekânların Düzenlenmesi*. Tübitak Yayınları No: 45, Ankara.
- Barton, H., Grant, M., Guise, R. 2006. *Shaping Neighbourhoods, A Guide for Health, Sustainability and Vitality*, Spon Pres, New York.
- Bayartan, M. 2005. Osmanlı şehrinde bir idari birim: Mahalle. *Coğrafya Dergisi*, 13, 93–107.
- Bayraktar, A. N., Ayhan, E.S. ve Bahar, D. 2014. Ankara’da yerleşim ölçeğinde modern konut uygulamaları. *Başkent Oluşunun 90.Yılında Ankara 1923-2013 Sempozyumu 07 – 09 Şubat 2013, Bildiriler Kitabı*, 137-156, Ankara Üniversitesi Ankara Çalışmaları ve Araştırma ve Uygulama Merkezi (ANKAMER) Yayınları, Ankara.
- Bilgin, K. U., Gündüzöz, İ. ve Urhan, V. F. 2018. Yeni büyükşehir belediye yasaları öncesinde Türkiye’de mahalle yönetimi araştırması 2012. *Türkiye’de Mahalle Yönetimi Araştırmaları*. (Ed. Bilgin, K., U. ve Gündüzöz, İ.) içinde, s. 61-122, T.C. İçişleri Bakanlığı, Klasmat Matbaacılık, Ankara.
- Bingham, L. B, Nabatchi, T. ve O’Leary, R. 2005. The new governance: Practices and processes for stakeholder and citizen participation in the work of government. *Public Administration Review*, 65(5),547-558. <https://doi.org/10.1111/j.1540-6210.2005.00482.x>
- Bulut, Y. ve Akın, S. 2019. Katılımcı demokrasi açısından mahalle yönetiminin önemi. *Mahalle Odaklı Katılım*. (Ed. Çakırer Özservet, Y. ve Küçük, H.) içinde, s. 45-53, Astana Yayıncılık, Ankara.
- Chiang, C.C., Chiou, S.T., Liao, Y.M., Liou, Y.M. 2019. The perceived neighborhood environment is associated with health-enhancing physical activity among adults: A cross-sectional survey of 13 townships in Taiwan. *BMC Public Health*, 19, 524. <https://doi.org/10.1186/s12889-019-6848-4>
- ÇDP, 2017. Çevre Düzeni Planı, *2038 Ankara Çevre Düzeni Planı Açıklama Raporu*. Ankara Büyükşehir Belediyesi, İmar ve Şehircilik Dairesi Başkanlığı, Ankara.
- Çetiner, A. 1972. *Şehircilik Çalışmalarında Donatım İlkeleri*. İTÜ Mimarlık Fakültesi Yayını, İstanbul.
- Çılgın, K., Yirmibeşoğlu, F. 2019. Yerel demokrasi arayışında mahalle yönetimi. *Planlama*, 29(2):102–114. doi: 10.14744/planlama.2019.55823
- Dik, E. 2014. 6360 sayılı Kanun bağlamında köylerin mahalleye çevrilmesi sorunu. *Mülkiye Dergisi*, 38, (1), 75-102.
- Eisner, S., Gallion, A., Eisner, S. 1993. *The Urban Pattern* (Sixth Edition b.). John Wiley & Sons. New York. USA.
- Erdagöz, Ö. 2012. Mahalle yönetimi ve geleceği. *Uyuzmazlık Mahkemesi Dergisi*. 0, (1), 59-101.
- Erdoğan, Ş.Ö. 2016. *Mahalle ve Türkiye’de Mahalle Muhtarlığı*. Yayınlanmamış Yüksek Lisans Tezi, Ankara Üniversitesi.
- Erkan, N., Ç. 2019. Mahalle odaklı katılımın mekânsal boyutları. *Mahalle Odaklı Katılım*. (Ed. Çakırer Özservet, Y. ve Küçük, H.) içinde, s. 55-56, Astana Yayıncılık, Ankara.
- Eryılmaz, B. ve Şen M., L. 1994. *2000’li Yıllara Doğru Türkiye’de Yerel Yönetimler, Sorunlar ve Çözümler*. MÜSİAD Araştırma Raporları: 5.

- Farrelly, M., Sullivan, H. (2010). Discourses of democracy in neighborhood governance. *Critical Policy Studies*, 4(3), 234-249. <https://doi.org/10.1080/19460171.2010.508920>
- Gül, H. 2019. Değişen kent ve mahalle yönetimi ve katılım. *Mahalle Odaklı Katılım*. (Ed. Çakırer Özservet, Y. ve Küçük, H.) içinde, s. 19-43, Astana Yayıncılık, Ankara.
- Güler, B., A. 2009. *Türkiye'nin Yönetimi –Yapı*. İmge Kitabevi Yayınları, Ankara.
- Hacon, R. J. 1955. Neighbourhoods or neighbourhood units? *The Sociological Review*, 3(2), 235-246. <https://doi.org/10.1111/j.1467-954X.1955.tb01055.x>
- Huang, Y. 2003. A room of one's own: Housing consumption and residential crowding in transitional urban China. *Environment and Planning A*, 35(4), 591-614. <https://doi.org/10.1068/a35119>
- Johnson, D., L. 2002. Origin of the neighbourhood unit. *Planning Perspectives*, (17), 227-245. <https://doi.org/10.1080/02665430210129306>
- Kavruk, H. 2018. *Mahalle, Yerleşimi ve Yönetimi*. Nobel Yayınevi, Ankara.
- Kanlı, İ. B., Kaplan, B. (2018). Mahalle büyüklüğünün optimizasyonu ve şehir yönetimlerinin sürdürülebilirliğine etkisinin değerlendirilmesi. *Uluslararası Sosyal Bilimlerde Yeni Yaklaşımlar ve Eğilimler Kongresi Tam Metin Bildiri Kitabı*, 337-360, Kocaeli Üniversitesi, Kocaeli. <https://www.sos-nat.com/isbn-tam-metin-kitabi.pdf>
- Koç, M. 2018. Mahalle muhtarlarının yönetime katılımında yeni iletişim teknolojilerini kullanımı; Muğla ili üzerinden bir değerlendirme. *Dijital Çağın Etkisinde Yönetim – Siyaset – Kent*. (Ed. Akman, E., Negiz, N., Akman, Ç. ve Kiriş, H., M.) içinde s. 89-102. Detay Yayıncılık, Ankara.
- Koohsari, M., Kaczynski, A., Giles-Corti, B., Karakiewicz, J. 2013. Effects of access to public open spaces on walking: is proximity enough? *Landscape and Urban Planning*, 117, 92-99. <https://doi.org/10.1016/j.landurbplan.2013.04.020>
- Köroğlu, N. T. 2012. Yerel yönetimlerin mekânsal organizasyonu: Kentsel bölgeler ve alternatif bir metropoliten alan tanımlaması. *KBAM 3. Kentsel ve Bölgesel Araştırmalar Sempozyumu 6-7 Aralık 2012 Bildiriler Kitabı*, 35-47, Orta Doğu Teknik Üniversitesi, Ankara.
- Lebel, A., Pampalon, R., Villeneuve, P., Y. 2007. A multi-perspective approach for defining neighbourhood units in the context of a study on health inequalities in the Quebec City region. *International Journal of Health Geographics*, 6 (1), 27-42. doi:10.1186/1476-072X-6-27
- Malkara Belediyesi. 2015. İçişleri Bakanlığı Mahalli İdareler Genel Müdürlüğü 20.02.2015 tarihli ve 2015/8 nolu Genelgesi. [http://www.malkara.bel.tr/dosyalar/2015-8-muhtar-talepl\\_12642.pdf](http://www.malkara.bel.tr/dosyalar/2015-8-muhtar-talepl_12642.pdf) (Erişim Tarihi: 24.12.2020)
- Mevzuat. 2005. Belediye Kanunu. <https://www.mevzuat.gov.tr/MevzuatMetin/1.5.5393.pdf> (Erişim Tarihi: 24.12.2020)
- Okkalı, M. 2019. *The Residential Neighborhood as a Spatial Habitus: The Lived Space of Yenimahalle*, Ankara. Yayımlanmamış Yüksek Lisans Tezi, Orta Doğu Teknik Üniversitesi.
- Öktem, M. K. 2019. Değişen kent, mahalle yönetimi ve katılım: şeffaf muhtarlık. *Mahalle Odaklı Katılım*. (Ed. Çakırer Özservet, Y. ve Küçük, H.) içinde, s. 67-85, Astana Yayıncılık, Ankara.
- Özçağlar, A. 2009. *Coğrafyaya Giriş*. Ümit Ofset Matbaacılık, Ankara.
- Özçağlar, A. 2015. *Yönetsel Coğrafya*. Nika Yayınevi, Ankara.
- Palabıyık, H. ve Şermin, A. 2002. Türkiye'de mahalle yönetimi. *Avrupa Birliği İle Bütünleşme Sürecinde Türkiye'de Yerel Yönetimler*. (Ed. Parlak, B. ve Özgür, H.) içinde s. 331-371. Alfa Basım Yayım Dağıtım, İstanbul.
- Patricios, N. N. 2002. Urban design principles of the original neighborhood concepts. *Urban Morphology*, 6(1), 21-32.
- Resmî Gazete. 2020. Kamu malî yönetimi ve kontrol kanunu ile bazı kanunlarda değişiklik yapılması hakkında kanun. <https://www.resmigazete.gov.tr/eskiler/2020/10/20201016M1-1.htm> (Erişim Tarihi: 24.12.2020)
- Sandalack, B.A., Uribe, F., Zanjani, A. E., Shiell, A., McCormack, G.R., Doyle-Baker, P.K. 2013. Neighbourhood type and walkshed size. *Journal of Urbanism: International Research on Placemaking and Urban Sustainability*, 6:3, 236-255, doi: 10.1080/17549175.2013.771694
- SBB (Strateji ve Bütçe Başkanlığı). 2020. On birinci kalkınma planı (2019-2023). <https://www.sbb.gov.tr/wp-content/uploads/2020/04/YerelYonetimlerOzelHhtisasKomisyonuRaporu.pdf>. (Erişim Tarihi: 24.12.2020)
- Scavo, C. 1993. The use of participative mechanisms by large US cities. *Journal of Urban Affairs*. 15(1), 93-109. <https://doi.org/10.1111/j.1467-9906.1993.tb00304.x>

- Şimşek, G. ve Büyükcivelek, A. B. 2018. *Türkiye'de Mekânsal Stratejik Planlama ve Mahalle Ölçeğinde Katılım*. ODTÜ Mimarlık Fakültesi Yayını, Ankara.
- Taş, B. 2016. *Türkiye'nin Kırsal Yerleşmeleri*. Yeditepe Yayınevi, İstanbul.
- Taş, B. 2017. Türkiye de yönetim ve yerleşme açısından mahalleler. *Türk Coğrafya Kurumu 75. Yıl Kongresi Bildiri Kitabı*, 25-30. Ankara Üniversitesi, Ankara.
- TDK (Türk Dil Kurumu). 2020. Türk Dil Kurumu Güncel Türkçe Sözlük. <https://sozluk.gov.tr> (Erişim Tarihi: 12.12.2020).
- TÜİK. 2000. Adrese Dayalı Nüfus Kayıt Sistemi Sonuçları. <https://biruni.tuik.gov.tr/nufusmenuapp/menu.zul>. (Erişim Tarihi: 24.12.2020)
- TÜİK. 2020a. Adrese Dayalı Nüfus Kayıt Sistemi Sonuçları, 2020. <https://data.tuik.gov.tr/Bulten/Index?p=Adrese-Dayali-Nufus-Kayit-Sistemi-Sonuclari-2020-37210> (Erişim Tarihi: 24.12.2020)
- TÜİK. 2020b. Adrese Dayalı Nüfus Kayıt Sistemi Sonuçları, 2020. <https://biruni.tuik.gov.tr/medas/?locale=tr> (Erişim Tarihi: 25.12.2020)
- Türkan, O. 2020. Çankırı şehri sınırları ve yönetmel coğrafya bağlamında mahallelerin yeniden değerlendirilmesi. *Çankırı Şehir Coğrafyası*. (Ed. Kale, M.,M. ve Türkan, O.) içinde s. 99-133. Nobel Yayıncılık, Ankara.
- UN-Habitat, 2020. A new strategy of sustainable neighbourhood planning: five principles. [https://unhabitat.org/sites/default/files/documents/2019-05/five\\_principles\\_of\\_sustainable\\_neighborhood\\_planning.pdf](https://unhabitat.org/sites/default/files/documents/2019-05/five_principles_of_sustainable_neighborhood_planning.pdf)
- Victorian State Government. 2021. 20-Minute Neighbourhoods, Creating a more liveable Melbourne. [https://www.planning.vic.gov.au/\\_\\_data/assets/pdf\\_file/0031/428908/Creating-a-more-liveable-Melbourne.pdf](https://www.planning.vic.gov.au/__data/assets/pdf_file/0031/428908/Creating-a-more-liveable-Melbourne.pdf) (Erişim Tarihi: 20.05.2021).